



บทที่ 3

วิธีการวิจัย

ในการศึกษาวิจัยครั้งนี้ เป็นการศึกษาเฉพาะภาวะผู้นำและการแลกเปลี่ยนผลประโยชน์
ในชุมชนแออัด กับการมีส่วนร่วมทางการเมือง ศึกษาเฉพาะกรณีชุมชนแออัดในเขตเลือกตั้งที่ 2 โดย
ศึกษาค้นคว้าเอกสาร (Documentary research) ประกอบการวิจัยสนาม (Field research)
ซึ่งในการวิจัยสนามมีขั้นตอนดำเนินการดังต่อไปนี้

1. สมมุติฐานเพื่อการวิจัย
2. กลุ่มประชากรและกลุ่มตัวอย่าง
3. เครื่องมือที่ใช้ในการรวบรวมข้อมูล
4. การทดสอบแบบสอบถาม
5. การเก็บรวบรวมข้อมูล
6. การวิเคราะห์ข้อมูล และสถิติที่ใช้ในการวิเคราะห์ข้อมูล
7. การเสนอรายงานการวิจัย

1. สมมุติฐานเพื่อการวิจัย

จากทฤษฎี และแนวคิด 3 แนวทางใหญ่ ดังกล่าว ในบทที่ 2 ได้นำมากำหนดเป็น
สมมุติฐานในการวิจัยได้ดังนี้

1. ผู้ที่มีภาวะความเป็นผู้นำสูง น่าจะ เข้าไปมีส่วนร่วมทางการเมืองมากกว่าผู้ที่ภาวะ
ความเป็นผู้นำต่ำ
2. ผู้นำที่มีความคิดเห็นดีกับการแลกเปลี่ยนผลประโยชน์ทางการเมือง น่าจะ เข้าไป
มีส่วนร่วมทางการเมืองมากกว่า ผู้นำที่มีความคิดเห็นไม่เห็นด้วย กับการแลกเปลี่ยนผลประโยชน์
ทางการเมือง
3. มีความสัมพันธ์กันอย่างมีนัยสำคัญระหว่างภาวะผู้นำและการแลกเปลี่ยนผลประโยชน์
กับการมีส่วนร่วมทางการเมืองในชุมชนแออัด เขตเลือกตั้งที่ 2 กรุงเทพมหานคร

2. กลุ่มประชากรและกลุ่มตัวอย่าง

เนื่องจากจำนวนชุมชนแออัดในเขตเลือกตั้งที่ 2 กรุงเทพมหานคร มี 5 เขตการปกครอง อันประกอบด้วย เขตพระนคร (18 ชุมชน), เขตป้อมปราบศัตรูพ่าย (12 ชุมชน), เขตปทุมวัน (11 ชุมชน), เขตสัมพันธวงศ์ (5 ชุมชน) และเขตบางรัก (11 ชุมชน) รวมชุมชนแออัดทั้งหมด 57 ชุมชน ในการจะเลือกตัวอย่างให้ได้ตัวแทนที่เหมาะสม และใกล้เคียงกับความเป็นจริง หรือเรียกว่าเป็นตัวแทนที่แท้จริงของจำนวนประชากรทั้งหมด (universe or population) ทั้งนี้เพื่อให้เกิดความคลาดเคลื่อนในการเลือกตั้งตัวอย่าง (sampling errors) ให้น้อยที่สุดนั้น ในทางวิชาการได้กำหนดวิธีการคัดเลือกตัวอย่างแบ่งออกได้หลายวิธี แต่กล่าวโดยทั่วไปแล้วสามารถแบ่งออกได้เป็น 2 ตัวอย่างคือ การสุ่มตัวอย่างแบบง่าย (Random Sampling) กับการสุ่มตัวอย่างเชิงชั้น (Stratified Sampling) ¹

Stratified Sampling เป็นการเลือกตัวอย่างโดยจัดแบ่งประชากรออกเป็นกลุ่มตามลักษณะเฉพาะบางประการที่ต่างกัน และตามที่อยู่ในความสนใจของผู้วิจัยแล้วจึงเลือกจำนวนตัวอย่างจากแต่ละกลุ่มให้ได้จำนวนเป็นอัตราส่วนเหมือนกับอัตราส่วนของประชากรในกลุ่มต่าง ๆ นั้น

สำหรับการวิจัยนี้ ได้ใช้ Stratified Sampling โดยจัดแบ่งประชากรออกเป็นกลุ่มชุมชนแออัดที่มีสภาพดาวและสภาพไม่ดาวในเขตละเขตการปกครองตามถิ่นที่อยู่ และกำหนดชั้นตัวแปรหลายตัว คือ ดาวขนาดใหญ่, ดาวขนาดกลาง, ดาวขนาดเล็ก, ไม่ดาวขนาดใหญ่, ไม่ดาวขนาดกลาง และไม่ดาวขนาดเล็ก โดยจะยึดหลักชุมชนแออัดที่มีคณะกรรมการชุมชนที่ได้รับการเลือกตั้งจากประชาชนตามระเบียบกรุงเทพมหานครว่าด้วยกรรมการชุมชน พ.ศ. 2528 หรือผู้นำชุมชนที่เป็นตัวแทนของผู้อยู่อาศัยในชุมชนที่ได้รับการแต่งตั้งจากประชาชนในชุมชนแออัดด้วย ซึ่งจะทำให้ได้ตัวอย่างที่เป็นตัวแทนของประชากรทั้งหมดได้ใกล้เคียงสภาพความเป็นจริงกว่า แบบ Random Sampling ซึ่งอาจจะได้ตัวอย่างที่เป็นตัวแทนของคนเพียงกลุ่มเดียวหรือมาจากกลุ่มใดกลุ่มหนึ่งมากเกินไป

¹ ชินวุธ สุนทรสิมะ, หลักและวิธีการทำวิทยานิพนธ์ รายงานประจำภาค และ เอกสารวิจัย. (นครหลวงกรุงเทพธนบุรี: บริษัทสำนักพิมพ์ไทยวัฒนาพานิช จำกัด, 2515), หน้า 44-45.

ผู้วิจัยมีขั้นตอนการแบ่งกลุ่มประชากรดังนี้

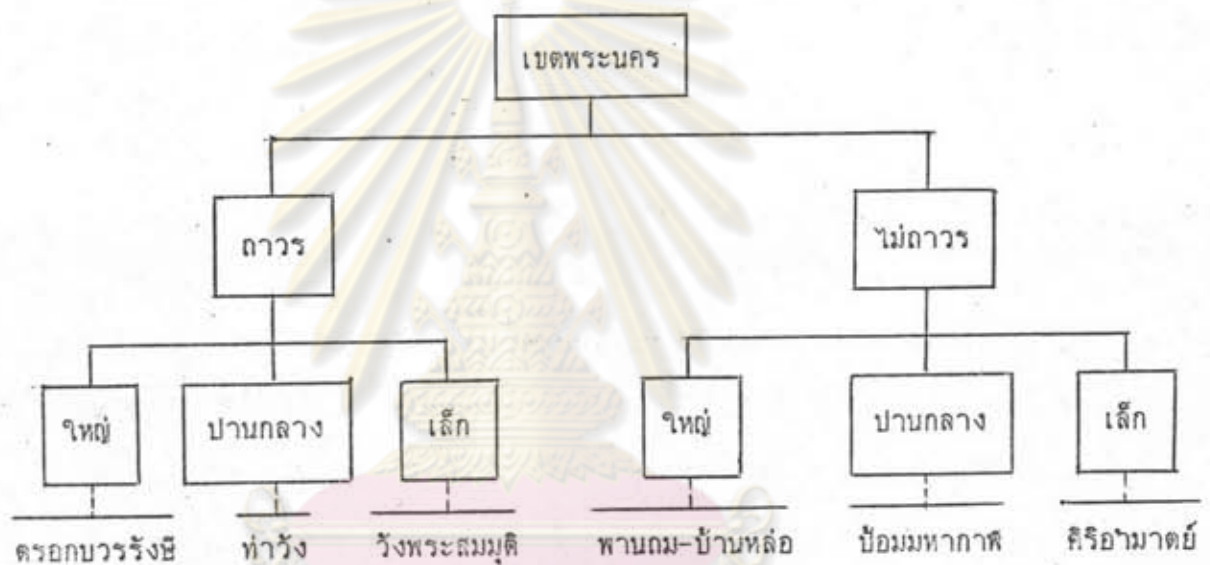
1. เลือกกลุ่มชุมชนแออัดในแต่ละเขตการปกครอง
 - 1.1 ชุมชนแออัดที่มีสภาพดาว คือไม่มีปัญหาการครองครองที่ดิน เช่น ที่ดินเช่ามีสัญญา หรือไม่มีสัญญาเช่า ฯลฯ
 - 1.2 ชุมชนแออัดที่มีสภาพไม่ดาว คือ มีปัญหาการครองครองที่ดิน เช่น อยู่ระหว่างการไล่รื้อ, ส่งหมายขับไล่, บุกรุก, ดำเนินการตามกฎหมายแล้ว ฯลฯ
2. เลือกชุมชนแออัดที่มีขนาดจำนวนประชากร แตกต่างกัน โดยมีหลักเกณฑ์เลือกดังนี้
 - 2.1 ชุมชนขนาดใหญ่ จำนวนประชากร 1,000 คนขึ้นไป
 - 2.2 ชุมชนแออัดขนาดกลาง จำนวนประชากร 500-999 คน
 - 2.3 ชุมชนแออัดขนาดเล็ก จำนวนประชากร ไม่เกิน 499 คน
3. เลือกชุมชนแออัดที่มีคณะกรรมการชุมชนที่ได้รับการเลือกตั้งจากประชาชนตามระเบียบกรุงเทพมหานครว่าด้วยกรรมการชุมชน พ.ศ.2528 หรือผู้นำชุมชนที่ได้รับการแต่งตั้งจากประชาชนในชุมชนแออัด
4. ในกรณีที่เขตการปกครองใดมีชุมชนแออัดหรือไม่มีชุมชนแออัดที่มีสภาพดาวและสภาพไม่ดาว (ตามข้อ 1) หรือ มีชุมชนแออัดที่มีขนาดจำนวนประชากรไม่แตกต่างกัน (ตามข้อ 2) จะใช้วิธีเลือกกลุ่มชุมชนแออัดทั้งหมด และจะคำนึงถึงชุมชนแออัดที่มีคณะกรรมการชุมชน (ตามข้อ 3) ดังแผนภาพดังนี้



ผู้ศึกษามีระเบียบวิธีการคัดเลือกชุมชนแออัด ในแต่ละ เขตการปกครองตามหลักเกณฑ์การเลือกกลุ่มประชากรดังกล่าว ข้างต้นดังนี้

1. เขตพระนคร มีชุมชนแออัดจำนวน 18 ชุมชน คือ บ้านพานถม, บ้านหล่อ, ศิริอามาศย์, บ่อมมหากาศ, ตรอกคิลป์-ตรอกตึกดิน, หลังโรงรอกแยล, ตรอกวัดบวรรังษี, มัสยิดบ้านตึกดิน, ท่าวัง, ตรอกมะยม, วังกรมพระสมมุติ, วัดนรนาถ ตรอกปู่เี่ยม, วัดอินทรวิหาร, ท่าทราย, ตรอกไก่แจ้, มัสยิดจักรพงษ์, สามยอด, วัดชนะสงคราม และหลังวัดราชนัดดา-เทพธิดาราม 2

ผู้ศึกษาได้ดำเนินการคัดเลือก 6 ชุมชนตามแผนภาพดังนี้

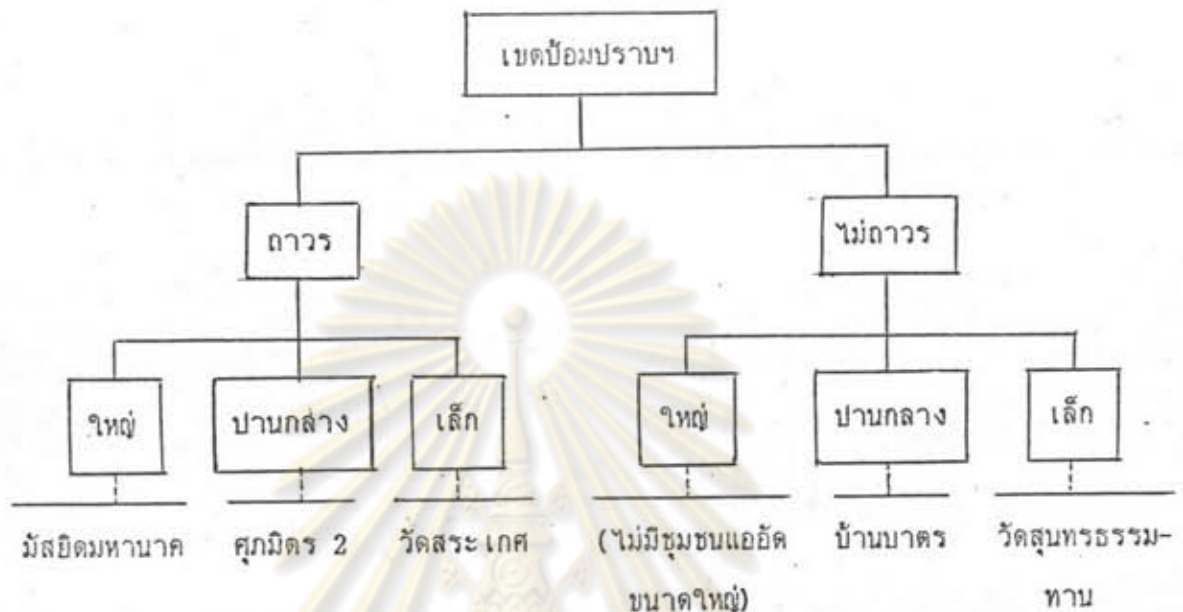


โดยแจกแบบสอบถามให้กลุ่มผู้นำชุมชน ละ 8 ชุด

รวมกลุ่มประชากร (6 X 8) = 48 ชุด

2. เขตบ่อมปราบศัตรูพ่าย มีชุมชนแออัด จำนวน 12 ชุมชน คือ วัดโสมมบัล, ศุมมิตร 1, ศุมมิตร 2, ตรอกกระดังงา, วัดสุนทรธรรมทาน, หลังตึกถนนจักรพรรดิติดหลานหลวง, ขอยริมคลองมหานาค, มัสยิดมหานาค, บ้านบาตร, วัดสระเกษ, ด้านใต้วัดพระพิเรนทร์ และ ดำรงรักษ์

เนื่องจากชุมชนแออัดในเขตการปกครองนี้ มีชุมชนแออัด 2 ชุมชน ที่เป็นชุมชนไม่
ถาวร คือ วัดสุนทรธรรมทาน, บ้านบาตร ตามแผนภาพดังนี้



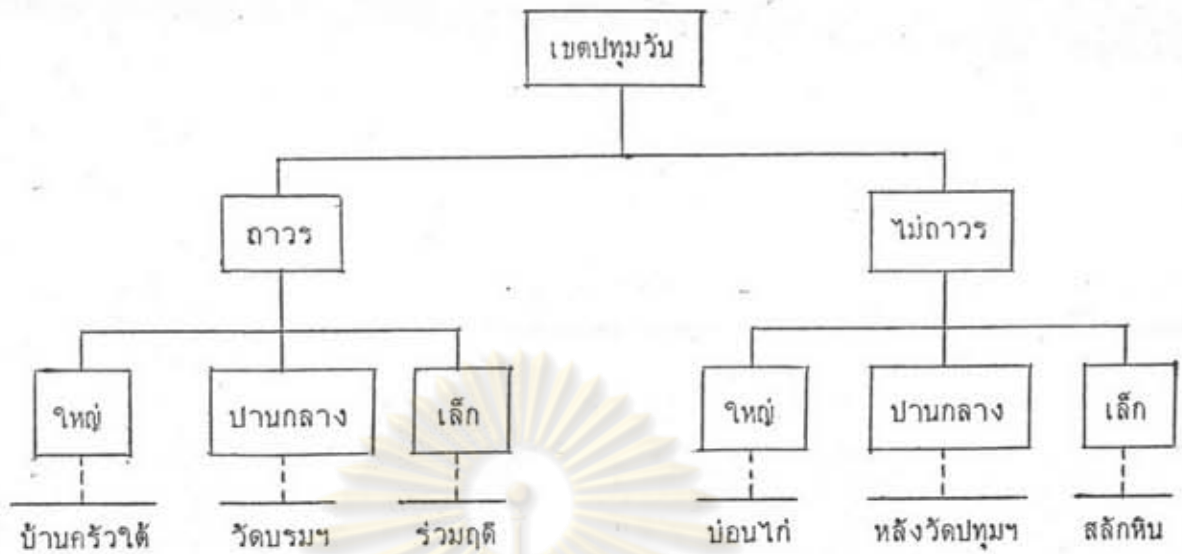
จากกรณีดังกล่าวไม่ครบตามจำนวน กลุ่มประชากร จึงดำเนินการ เลือกชุมชนแออัด
ที่มีคณะกรรมการ ชุมชนตามระเบียบของราชการ จำนวนเพื่ออีก 3 ชุมชนคือ ชุมชมวัดโสมนัส
ศุภมิตร 1, ตำรวจรัษฎา รวมทั้งสิ้น 8 ชุมชน

โดยแจกแบบสอบถามให้กลุ่มผู้นำชุมชน ละ 6 ชุด
รวมกลุ่มประชากร $(8 \times 6) = 48$ ชุด

ศูนย์วิทยทรัพยากร

3. เขตปทุมวัน มีชุมชนแออัด จำนวน 11 ชุมชน คือ พัฒนาบ่อนไก่, สดขอยต้นสน,
บ่อนไก่ซอย 3, โบโล, พระเจน, ร่วมฤดี, สลักหิน, บ้านครัววัด, จรัสเมือง, ซอยวัดบรมฯ และ
หลังวัดปทุมวนาราม

ผู้ศึกษาได้ดำเนินการคัดเลือก 6 ชุมชน ตามแผนภาพดังนี้



โดยแจกแบบสอบถามให้กลุ่มผู้นำชุมชน ละ 8 ชุด

รวมกลุ่มประชากร (6 X 8) = 48 ชุด

4. เขตสัมพันธวงศ์ มีจำนวนชุมชนแออัด 5 ชุมชน คือ อีสราบุรีภาพ, ครอบมิตร-ชัยภูมิ, บริเวณสะพานเจริญสวัสดิ์, พาดสายและตรอกโพธิ์ เนื่องจากชุมชนแออัดเขตนี้เป็นชุมชนแออัดลอยฟ้า เป็นสภาพถาวร ห้องแถวกันห้องให้เช่าอยู่อาศัย และขนาดของชุมชนแออัดไม่แตกต่างกันมากนัก กลุ่มประชากรตัวอย่างไม่มากนัก ผู้ศึกษาจึงดำเนินการวิจัยทั้งหมด 6 ชุมชนดังกล่าวข้างต้น

โดยแจกแบบสอบถามให้กลุ่มผู้นำชุมชน ละ 10 ชุด

รวมกลุ่มประชากร (5 X 10) = 50 ชุด

5. เขตบางรัก มีจำนวนชุมชนแออัด 11 ชุมชน คือ สี่พระยา, ขอยลันตภาพ, หลังวัดหัวลำโพง, ขอยอัสสัมชัญ, ขอยบ้านอู่, ตรงข้ามโรงเรียนฝึกอาชีพ, วัดม่วงแค (มีสภ.ช.ร.ร.), วัดมหาพฤฒาราม, ขอยพิพัฒน์ 1-2, ขอยไวตี (มีสภ.ช.ร.ร.) และชุมชนตรอกห้านาย

เนื่องจากชุมชนแออัดเขตนี้ มีขนาดของชุมชนแออัดไม่แตกต่างกันมากนัก คือไม่มีชุมชนขนาดใหญ่ และชุมชนที่เหลือยังไม่มียุทธศาสตร์หรือผู้นำชุมชนที่เป็นทางการ ผู้ศึกษาจึงศึกษาเฉพาะ 4 ชุมชนเท่านั้นที่มีคณะกรรมการชุมชน คือ ชุมชนหลังวัดหัวลำโพง, ชุมชนขอยพิพัฒน์ 1-2, ชุมชนขอยไวตี (มีสภ.ช.ร.ร.) และชุมชนสี่พระยา

โดยแจกแบบสอบถามให้กลุ่มผู้นำชุมชน ละ 10 ชุด

รวมกลุ่มประชากร (4 X 10) = 40 ชุด

รวมแบบสอบถามทั้ง 5 เขตการปกครอง จำนวน 29 ชุมชน 234 ชุด ได้รับตอบกลับคืนมา 220 ชุด คิดเป็นร้อยละ 94.02 ของจำนวนทั้งหมด ซึ่งผู้ศึกษาคิดว่าเพียงพอที่จะวิเคราะห์ได้แล้ว

3. เครื่องมือที่ใช้ในการรวบรวมข้อมูล

การศึกษาเรื่อง "ภาวะผู้นำและการแลกเปลี่ยนผลประโยชน์ในชุมชนแออัดกับการมีส่วนร่วมทางการเมือง" ศึกษาเฉพาะกรณีเขตเลือกตั้งที่ 2 กรุงเทพมหานคร ผู้ศึกษาได้ใช้วิธีการศึกษาทั้งแบบวิจัยสำรวจ (survey research) และการศึกษาภาคสนาม (field research) ผสมผสานกัน เพื่อให้ข้อมูลและข้อเท็จจริงของชุมชนให้มากที่สุด อีกทั้งผู้ศึกษาและนักพัฒนาชุมชนแต่ละเขตการปกครองเป็นผู้ปฏิบัติงานด้านพัฒนาชุมชน จึงมีความคุ้นเคย, คลุกคลีกับคณะกรรมการชุมชน และผู้นำชุมชนเป็นอย่างดี ซึ่งทำให้มีข้อมูลและข้อเท็จจริงในชุมชนแออัดได้ตรงเป้าหมายมากที่สุด

ในการศึกษาภาคสนาม (field research) ผู้ศึกษาใช้แบบการเข้ามามีส่วนร่วมในฐานะผู้สังเกตศึกษา (participant as observer) และมีนักพัฒนาชุมชนที่รับผิดชอบชุมชนแต่ละเขตการปกครอง เข้าไปมีส่วนร่วมในการปฏิบัติกิจกรรมต่างๆ ร่วมกับชุมชนแออัดด้วยกัน ทำให้เกิดความเชื่อถือไว้วางใจกัน เป็นประโยชน์ต่อการศึกษาด้วย ในการสังเกตกิจกรรมต่างๆ นั้น เพื่อให้เป็นไปตามวัตถุประสงค์ และความสอดคล้องกับรูปแบบของการวิจัย ผู้ศึกษาได้สร้างเครื่องมือในการวิจัย 3 ประเภท คือ

1. วิธีการระบุตัวชนชั้นนำโดยพิจารณาจากตำแหน่ง² (positional technique) ซึ่งในการศึกษานี้จะพิจารณาจากผู้นำที่มีตำแหน่งในชุมชนเท่านั้น คือ ผู้ที่ได้รับการเลือกตั้งจากประชาชนและผู้นำที่ได้รับการแต่งตั้งจากประชาชน

² Michael Aiken and Paul E.Mott, The Structure of Community Power. (New York:Rondom Hawse), 1970 pp. 191-358.

2. วิธีการระบุตั้งชนชั้นนำโดยพิจารณาจากการมีส่วนร่วมในการตัดสินใจ³ (decisionmaking technique) ซึ่งจะพิจารณาว่า มีใครบ้างที่ เป็นผู้มีอิทธิพลต่อการตัดสินใจในนโยบาย หรือใครที่มีอิทธิพลต่อการจัดกิจกรรม หรือใคร เป็นผู้ริเริ่มกิจกรรมหรือใคร เป็นผู้ริเริ่มกิจกรรมมากที่สุด หรือกล่าวอีกนัยหนึ่งว่า ใครมีอำนาจหรืออิทธิพลในกระบวนการตัดสินใจของชุมชน

3. การรวบรวมข้อมูลทางด้านเอกสาร รายงานการประชุมของชุมชน, รายงานการประชุมของสำนักงาน เขต, บันทึกรายงานชุมชน, จดหมายโต้ตอบ, ข้อร้องเรียนต่างๆ เป็นต้น ข้อมูลส่วนนี้จะ เป็นข้อมูลที่สำคัญที่แสดงถึงบทบาทของแต่ละบุคคลที่มีอยู่ในชุมชนโดยเฉพาะผู้นำชุมชนที่มีบทบาทที่สำคัญ

4. การทดสอบแบบสอบถาม

เนื่องจากการศึกษาครั้งนี้ ส่วนหนึ่งเป็นการใช้วิธีการศึกษาเชิงสำรวจ (survey research) โดยใช้แบบสอบถาม (questionnaire) พร้อมกับนักพัฒนาชุมชน เป็นผู้สัมภาษณ์อธิบายในรายละเอียดต่างๆ ประกอบเป็นเครื่องมือในการเก็บรวบรวมข้อมูล ดังนั้นก่อนที่จะนำไปให้กลุ่มประชากรตอบจริงๆ นั้นผู้วิจัยได้ เสนออาจารย์ที่ปรึกษาตรวจสอบและชี้ข้อบกพร่องก่อน แล้วจึงทำการแก้ไขใหม่ แล้วยังนำไปให้ผู้รู้ได้ช่วยแนะนำข้อบกพร่องอีกครั้งหนึ่งแล้วทำการแก้ไขครั้งที่สอง เมื่อแก้ไขเสร็จแล้วได้นำเสนออาจารย์ที่ปรึกษาอีกครั้งหนึ่ง เพื่อแก้ไขข้อบกพร่อง จากนั้นได้นำไปทดสอบเบื้องต้นกับผู้นำชุมชนจำนวน 30 คน ปรากฏว่าคำถามส่วนใหญ่เป็นที่เข้าใจ จะมีบ้างที่ผู้ตอบไม่เข้าใจในเนื้อหา ก็ได้ทำการอธิบายให้ด้วยคำต่างๆ ให้ชัดเจนเป็นที่เข้าใจง่ายขึ้น เมื่อมั่นใจว่า แบบสอบถามมีคุณภาพดีแล้วจึงใช้ทดสอบกับประชากรจริง

5. วิธีการเก็บรวบรวมข้อมูล

เนื่องจากชุมชนแออัดแต่ละแห่งมีสภาพทางด้านกายภาพ, สังคมและ เศรษฐกิจแตกต่างกันไปตามสภาพพื้นที่แต่ละ เขตการปกครอง ดังนั้นการศึกษาจึงแตกต่างจากการศึกษาโดยทั่วไปที่ปฏิบัติกันอยู่ เช่น การส่งแบบสอบถามทางไปรษณีย์ ถ้าหากว่าขาดการระมัดระวังเท่าที่ควรแล้ว การที่จะเข้าถึงข้อมูล เป็นสิ่งที่ยุ่งยากและจะมีปัญหาตามอย่างมาก เพื่อป้องกันและลดปัญหาส่วนนี้ ผู้ศึกษาจึง

³ Ibid.

เลือกเอาวิธีของการศึกษาภาคสนาม เป็นหลักในการ เข้าถึงประชากรในแต่ละชุมชนนั้น เป็นผู้ เข้าไปสังเกตโดยการมีส่วนร่วม (participant as observer) ซึ่งจะรู้จักกันดีในการปฏิบัติงานหรือร่วมกิจกรรมกันมาเป็นเวลานาน ซึ่งผู้นำชุมชนที่ทำการศึกษายอมรับ สถานภาพ บทบาทของผู้ศึกษาที่ใช้แบบสอบถาม (questionnaire)

6. การวิเคราะห์ข้อมูล และสถิติที่ใช้ในการวิเคราะห์

จำนวนกลุ่มตัวอย่างที่ผู้ทำการวิจัยใช้ในการศึกษาคั้งนี้ ได้จากการกระจายแบบสอบถามไปยังกลุ่มคณะกรรมการชุมชน และผู้นำชุมชนในกลุ่มชุมชนแออัดตั้งได้กล่าวมาแล้ว จำนวน 234 ชุด ได้กลับคืนมา 220 ชุด (ร้อยละ 94.02) ผู้ทำการวิจัยได้ตัดแบบสอบถามที่ไม่สมบูรณ์ทิ้งไป คงเหลือชุดแบบสอบถามที่ใช้ในการวิเคราะห์ทั้งสิ้น 203 (ร้อยละ 86.75) จากนั้นได้ทำการลงรหัส (coding) เพื่อใช้ประมวลผลข้อมูลโดยใช้โปรแกรมสำเร็จ SPSS ของเครื่องคอมพิวเตอร์ เทคนิคทางสถิติที่ใช้ในการวิเคราะห์ครั้งนี้ มีดังนี้

1. ร้อยละ (Percentage) เพื่อดูการกระจายขยายตัวแปรในแต่ละหมวดหมู่ของตัวแปร และเพื่อใช้เปรียบเทียบร้อยละของข้อมูล

2. การทดสอบไคสแควร์ (Chi-square Technique) เป็นการทดสอบความอิสระ (Test of Independence) และทดสอบความมีนัยสำคัญทางสถิติ (Test of Statistical Significance) โดยกำหนดค่ามีนัยสำคัญที่ระดับ 0.05 ($P < 0.05$) โดยใช้สูตรในการคำนวณค่าไคสแควร์ ดังนี้

การหาค่าไคสแควร์ (Chi-Square) ⁴

$$\text{สูตร } X^2 = E \frac{(O_{ij} - E_{ij})^2}{E_{ij}}$$

ศูนย์วิทยวิเทศวิทยาการ
จุฬาลงกรณ์มหาวิทยาลัย

⁴ โปรดดูรายละเอียดใน วิเชียร เกตุสิงห์, สถิติวิเคราะห์สำหรับการวิจัย (กรุงเทพมหานคร: สำนักงานคณะกรรมการการศึกษาแห่งชาติ, 2521), น. 212.

- เมื่อ X^2 = ค่าไคสแควร์
 O_{ij} = ความถี่หรือจำนวนข้อมูลที่ได้อมา ซึ่งตกอยู่ในช่วงที่ตรงกับแถวอนที่ 1 และแถวตั้งที่ j
 E_{ij} = ความถี่หรือจำนวนข้อมูลที่คาดว่าจะเป็น (expected) วัตถุประสงค์ซึ่งตกอยู่ในช่วงที่ตรงกับแถวอนที่ i และแถวตั้งที่ j

สำหรับค่าของ E_{ij} = คำนวณหาได้ดังนี้

$$E_{ij} = \frac{(\text{ยอดรวมในแถวอนที่ } i) \times (\text{ยอดรวมในแถวตั้งที่ } j)}{\text{จำนวนตัวอย่างทั้งหมด}}$$

ทั้งนี้ จะยอมรับค่านัยสำคัญระดับ 0.05 ($P < 0.05$)

ในการแปลความหมายของค่าไคสแควร์ เพื่อทราบว่าผลต่างจะมีนัยสำคัญหรือไม่ต้องอาศัยค่าไคสแควร์ที่ระดับความมีนัยสำคัญต่างๆ และในการดูจากตารางนั้นจะต้องหาค่าชั้นแห่งความเป็นอิสระ (degree of freedom) ด้วยการใช้สูตร.

$$D.F. = (r - 1) (k - 1)$$

3. แกมมา (Gamma) ใช้สำหรับหาค่าความสัมพันธ์ระหว่างตัวแปร 2 ตัว หรือมากกว่า และสามารถบอกทิศทาง ขนาดความสัมพันธ์ของตัวแปรได้ โดยข้อมูลนั้นมีลักษณะเป็น row by column tables สำหรับเหตุผลในการเลือกใช้สถิติประเภทนี้ เนื่องจากผู้วิจัยต้องการทราบขนาดและทิศทางของความสัมพันธ์ของตัวแปร ตามแต่กรณีของข้อมูลว่าอยู่ในระดับนามมาตรา (nominal scale) หรือระดับลำดับมาตรา (ordinal scale) เพื่อพิจารณาระดับความเข้มของความสัมพันธ์ระหว่างตัวแปร ซึ่งสูตรที่ใช้ในการคำนวณค่าแกมมานี้ได้จาก

$$GAMMA = \frac{P - Q}{P + Q}$$

เมื่อ P = ผลบวกของผลคูณระหว่างข้อมูลตามแนวทะแยงหลัก (ลาดไปทางขวา) หรือจำนวนความถี่ที่สอดคล้องซึ่งเท่ากับ
 $a(e+f) + b(f+o)$

เมื่อ $Q =$ ผลบวกของผลคูณระหว่างข้อมูลตามแนวทแยงรอง
(ลาดไปทางซ้าย) หรือจำนวนความถี่ที่ขัดแย้งซึ่ง เท่ากับ
 $c(d+e) + b(d+o)$

	1	2	3	r1
1	a	b	c	r1
2	d	e	f	r2
c1	c1	c2	c3	n

สำหรับค่าแกมมา จะมีค่าเป็นบวกหรือลบ (Positive or Negative Association) ได้ ซึ่งแสดงถึงทิศทางของความสัมพันธ์ระหว่างตัวแปร กล่าวคือถ้าค่าออกมาเป็นบวก (+) ถือว่ามีความสัมพันธ์ในทิศทางเดียวกัน หรือมีความสัมพันธ์เชิงสอดคล้องกัน แต่หากว่าออกมาเป็นลบ (-) ก็แสดงถึงความสัมพันธ์เป็นไปในเชิงผกผัน (inversely related) นอกจากนี้ ผู้วิจัยได้กำหนดค่าแกมมาที่คำนวณได้ว่ามีความสัมพันธ์ระหว่างระดับใด

- .70 หรือมากกว่า ถือว่ามีความสัมพันธ์ในเชิงบวกระดับสูงมาก
- .50 - .69 ถือว่ามีความสัมพันธ์ในเชิงบวกระดับค่อนข้างสูง
- .30 - .49 ถือว่ามีความสัมพันธ์ในเชิงบวกระดับปานกลาง
- .10 - .29 ถือว่ามีความสัมพันธ์ในเชิงบวกระดับค่อนข้างต่ำ
- .01 - .09 ถือว่ามีความสัมพันธ์ในเชิงบวกระดับแทบจะไม่มีความสัมพันธ์
- .00 ถือว่าไม่มีความสัมพันธ์
- .01 - .09 ถือว่ามีความสัมพันธ์ในเชิงลบระดับแทบจะไม่มีความสัมพันธ์
- .10 - .29 ถือว่ามีความสัมพันธ์ในเชิงลบระดับค่อนข้างต่ำ
- .30 - .49 ถือว่ามีความสัมพันธ์ในเชิงลบระดับปานกลาง
- .50 - .69 ถือว่ามีความสัมพันธ์ในเชิงลบระดับค่อนข้างสูง
- .70 หรือมากกว่า ถือว่ามีความสัมพันธ์ในเชิงลบระดับสูงมาก

7. การเสนอรายงานการวิจัย

รายงานการวิจัยเรื่องนี้จะแบ่งโครงสร้างการเสนอออกเป็นขั้นตอน คือ บทที่ 1 กล่าวถึงสภาพปัญหา, วัตถุประสงค์ของการวิจัย, ขอบเขตระเบียบวิธีวิจัย, ตัวแปรที่ใช้ในการศึกษาและค่าจำกัดความขยายตัวแปร บทที่ 2 เสนอกรอบทฤษฎีและแนวความคิดที่เกี่ยวข้อง บทที่ 3 วิธีการวิจัย บทที่ 4 เสนอความรู้ความหมายของชุมชนแออัด บทที่ 5 เสนอรายละเอียดความเป็นมาของชุมชนแออัดจำนวน 30 ชุมชนแออัดเขตเลือกตั้งที่ 2 กรุงเทพมหานคร บทที่ 6 การประมวลผลข้อมูลจากการสำรวจและการวิเคราะห์ข้อมูลเพื่อทดสอบสมมุติฐาน บทที่ 7 บทสรุปและจัดทำข้อเสนอแนะ



ศูนย์วิทยทรัพยากร
จุฬาลงกรณ์มหาวิทยาลัย