

รายการอ้างอิง

ภาษาไทย

- กาญจนา แก้วเทพ. มายาพินิจ. เล่มที่ 1. กรุงเทพมหานคร : สำนักพิมพ์เจนเนอร์เพรส , 2536.
- _____. มายาพินิจ. เล่มที่ 2. กรุงเทพมหานคร : สำนักพิมพ์เจนเนอร์เพรส , 2537.
- _____. ม่านแห่งอคติ: ความสัมพันธ์ระหว่างสตรีกับสถาบันสังคม.
กรุงเทพมหานคร : สำนักพิมพ์เจนเนอร์เพรส , 2537.
- _____. อิตถีศาสตร์. กรุงเทพมหานคร : สำนักพิมพ์เจนเนอร์เพรส , 2535.
- คณะกรรมการวางแผนพัฒนาสตรีระยะยาว. แผนพัฒนาสตรีระยะยาว(2525-2544).
กรุงเทพมหานคร : กุรุสภา , 2524.
- คณะกรรมการพัฒนากิจกรรมและบทบาทสตรี สำนักงานคณะกรรมการพัฒนาเศรษฐกิจและ
สังคมแห่งชาติ. สถานภาพปัจจุบันของสตรีไทย. กรุงเทพมหานคร : องค์กรศิลปการ
พิมพ์, 2523.
- เค-แพท. “โทรทัศน์ที่ใคร ๆ ยากจะรู้จัก”. อินไซด์ทีวี. (10-16 ตุลาคม 2537) : 25.
- โคทม อาริยา. “แนวคิดในการพัฒนาสตรี”. ใน รายงานการสัมมนาทางวิชาการเรื่องการพัฒนา
สถานภาพสตรีไทย. กรุงเทพมหานคร : จุฬาลงกรณ์มหาวิทยาลัย , 2527.
- จุลฤกษ์ เลอศักดิ์. วิกฤตการณ์พิธีกร. ทีวีพูล. 4 (กุมภาพันธ์ 2537) : 50-51.
- เค็ดซ์ข่าวจากลานเพลิน. ทีวีพูล. (3 พฤศจิกายน 2535) : 87.
- เต็มสุภา บุญยสิงห์. ผู้หญิงกับสังคม. กรุงเทพมหานคร : ธนบรรณ , ม.ป.ป.
- ทองสุภา. “พิธีกรดีมีชัยไปกว่าครึ่ง”. อินไซด์ทีวี. (31 ตุลาคม - 6 พฤศจิกายน 2537) : 10.
- นนท์มาลี. “ยุทธวิธีดูดความสนใจจากผู้ชม”. ทีวีพูล. 3 (พฤษภาคม 2536) : 75.
- _____. “พิธีกร”. ทีวีพูล. 5 (กรกฎาคม 2537) : 96.
- _____. “ลองของใหม่”. ทีวีพูล. 7 (ตุลาคม 2537) : 100.
- นพรัตน์ วงศ์กลชุด. โฆษณาทางโทรทัศน์กับบทบาทและสถานภาพของสตรีไทย.
วิทยานิพนธ์ปริญญาโทมหาบัณฑิต คณะวารสารศาสตร์และสื่อสารมวลชน
มหาวิทยาลัยธรรมศาสตร์ , 2531.
- นิรมล พงดาธร. คือผู้หญิง...คือมนุษย์. พิมพ์ครั้งที่ 1. กรุงเทพมหานคร : สำนักพิมพ์
เจนเนอร์เพรส, 2536.
- นุชรี ดันติวิจิตร. การศึกษาการรับรู้ประโยชน์จากละครโทรทัศน์ของผู้หญิงในกรุงเทพมหานคร.
วิทยานิพนธ์ปริญญาโทมหาบัณฑิต จุฬาลงกรณ์มหาวิทยาลัย , 2537.

- บงกช เสวตามร์. การสร้างความเป็นจริงทางสังคมของภาพยนตร์ไทย : กรณีตัวละครหญิงที่มีลักษณะเบี่ยงเบนปี 2526-2530. วิทยานิพนธ์ปริญญาโทมหาบัณฑิต จุฬาลงกรณ์มหาวิทยาลัย, 2533.
- ปนัดดา ธนสถิตย์. ละครโทรทัศน์ไทย. พิมพ์ครั้งที่ 1 (โรเนียว). กรุงเทพมหานคร : คณะนิเทศศาสตร์ จุฬาลงกรณ์มหาวิทยาลัย, 2531.
- ประมะ สตะเวทิน. หลักนิเทศศาสตร์. กรุงเทพมหานคร : ภาควิชาการประชาสัมพันธ์ คณะนิเทศศาสตร์ จุฬาลงกรณ์มหาวิทยาลัย, 2527.
- ปพณี ฐิติวัฒนา. การพัฒนาเด็ก เยาวชนและสตรี. กรุงเทพมหานคร : โรงพิมพ์ชุมนุมสหกรณ์การเกษตรแห่งประเทศไทย, 2535.
- มหาวิทยาลัยสุโขทัยธรรมมาธิราช คณะนิเทศศาสตร์. ความรู้เบื้องต้นเกี่ยวกับวิทยุและโทรทัศน์. กรุงเทพมหานคร : มหาวิทยาลัยสุโขทัยธรรมมาธิราช, 2529.
- ยุพา เพชรฤทธิ์. ผู้หญิงยาตรา. (ชุดผู้หญิงกับการเมือง). กรุงเทพมหานคร : สำนักพิมพ์เจนเคอร์เพรส, 2537.
- ระวีวรรณ ประกอบผล. "ภาพรวมของสตรีจากสื่อสารมวลชนในระดับสากล". ในกาญจนา แก้วเทพ (บรรณาธิการ), รายงานการประชุมโครงการอบรมความคิดเรื่องผู้หญิงกับสื่อสารมวลชน. กรุงเทพมหานคร : คณะนิเทศศาสตร์ จุฬาลงกรณ์มหาวิทยาลัย, 2532.
- วันเพ็ญ. "ยุพา เพชรฤทธิ์ ป่าใหญ่กรีเอชั่น:ร่วมร้อยฝันวันครอบครัว". ทีวีพูล. 4 (เมษายน 2537) : 56-58.
- วาริศา พลายนบัว. การเปิดรับสื่อมวลชนและทัศนคติต่อสถานภาพสตรีของนักศึกษาในเขตกรุงเทพมหานคร. วิทยานิพนธ์ปริญญาโทมหาบัณฑิต จุฬาลงกรณ์มหาวิทยาลัย, 2532.
- วิระดา สมสวัสดิ์. บรรณานุกรมและสาระสังเขปเอกสารด้านสตรีศึกษาในภาคเหนือ. เชียงใหม่ : มหาวิทยาลัยเชียงใหม่, 2531.
- วิลาวรรณ เอื้อบูรณานนท์. กลยุทธ์การส่งเสริมรายการโทรทัศน์และผู้ผลิตรายการในปี 2535. วิทยานิพนธ์ปริญญาโทมหาบัณฑิต จุฬาลงกรณ์มหาวิทยาลัย, 2536.
- สุลีมาน นฤมล. นางงามผู้กระจัด: การศึกษากระบวนการกลายเป็นหมอนวดไทย. กรุงเทพมหานคร : สถาบันไทยคดีศึกษา มหาวิทยาลัยธรรมศาสตร์, 2531.
- สถาบันวิจัยบทบาทหญิงชายและการพัฒนา. สตรีกับการพัฒนาประชาธิปไตย. กรุงเทพมหานคร, 2535.
- สมศรี สุกมลนันท์. สตรีพัฒนา. กรุงเทพมหานคร : สำนักพิมพ์แม่คำผาง, 2532.
- สินิทธิ ลิทธิรักษ์. กำเนิดโทรทัศน์ไทย (2493-2500). ชุดประวัติศาสตร์วัฒนธรรม เล่มที่ 1. กรุงเทพมหานคร : ศรีเอทีพี พับลิชชิ่ง จำกัด, 2535.

- สุภาณี เวชพงศา. ความสัมพันธ์ระหว่างการเปิดรับข่าวสารกับความคิดเกี่ยวกับตนเองและความคิดเห็นเกี่ยวกับสถานภาพและบทบาทสตรี. วิทยานิพนธ์ปริญญาโทบริหารธุรกิจ ภาควิชาสังคมวิทยาและมานุษยวิทยา มหาวิทยาลัยรามคำแหง, 2533.
- อรณพ เรียรถาวร. "บทบาทของโทรทัศน์ในการพัฒนาเศรษฐกิจและการศึกษา". นิเทศสาร. 5 (กุมภาพันธ์ 2520) : 117.
- อานันท์ ปันยารชุน จำลอง ศรีเมือง และสุลักษณ์ ศิวรักษ์. รายการขอลิดด้วยคน ตอนสังคมไทยยุคเศรษฐกิจเฟื่อง. กรุงเทพมหานคร : สถาบันสันติประชาธรรม , 2537.

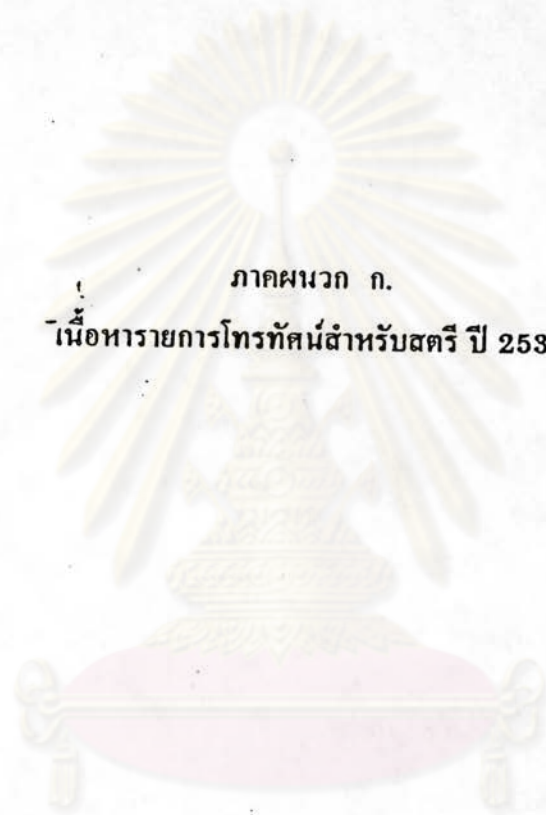
ภาษาอังกฤษ

- Busby, Linda J. "Sex role research on the mass media". Journal of Communication. 25 (1975) : 107-131.
- Defleur, Melvin. "Occupational roles as portrayed on television". Public Opinion Quarterly. 28 (1964) : 55.
- Deming , Caren J. "Television criticism : lesson from feminism", in Brown Mary Ellen (ed.) Television and women's culture : the politics of the popular. London : Sage , 1990.
- Dorr , Aimee. Television and children : a special medium for a special audience. Beverly Hills : Sage , 1986.
- Gallagher , Margaret. "The image reflected by mass media : stereotype (b) image of women". Image of women in the mass media. Paris : Unesco , International Commission for the Study of Communication Problems, 1980 : 1- 27.
- _____ . Unequal opportunities : the case of women and the media. Paris : Unesco , 1978.
- Klapper , Joseph T. The effects of mass communication. 1st (ed.). New York : The Free Press , 1960.
- Mahoney, M .A and Bronfenbrenner, Urie. Influences on human development. 2nd(ed.) Hinsda : Dryden , 1975.
- Mc.Bride , Jean. Many voices , one world: communication and society, today and tomorrow. London : Kogan Page , 1980.
- Schramme, W. and Porter, W.E. Men, messages and media. 2nd ed. New York : Harper and Row, 1982.

Wright , Charles R. Mass communication : a sociological perspective. New York :
Random House , 1975.



ศูนย์วิทยทรัพยากร
จุฬาลงกรณ์มหาวิทยาลัย



ภาคผนวก ก.

เนื้อหารายการโทรทัศน์สำหรับสตรี ปี 2537

ศูนย์วิทยทรัพยากร
จุฬาลงกรณ์มหาวิทยาลัย

รายการผู้หญิงอายุ

ตอนที่	ชื่อคน	เนื้อหา	ผู้ร่วมรายการ
1	ชีวิตที่ต้องสู้	เด็กหญิงไปและหุหนาก วัย 14 ปี ถูกข่มขืนจนตั้งครรภ์ เด็กเร่ร่อน เนื่องจากกลด้นจากปัญหาครอบครัว และได้รับ การช่วยเหลือจากมูลนิธิสร้างสรรค์เด็ก	ค.ญ.หมวย และคุณครูคมขำ ค.ช.สุรสิทธิ์ เหลืองเจริญฤติก ค.ช.กิตติพงศ์ ถ่านประดับ ค.ช.ปัญญา ศรีวันทา ค.ช.ปิยะวัฒน์ สุวรรณวงศ์ คุณงามใจ ถิ่นทอง
2	ไมโครเวฟ ทำอะไรได้	หญิงที่ต้องเลี้ยงดูครอบครัว มีแม่เป็นโรคประสาท และชายคาบอด เด็กหญิงกตัญญู หาเงินเลี้ยงพ่อที่ป่วยเป็นโรคไต ประโชนีในการทำอาหารจากไมโครเวฟ อันตรายจากรังสีไมโครเวฟ	ค.ญ.คณิงทา อำนวย คุณพลศรี ทรายิระ คุณปราณี ศรีสมบูรณ์ คุณกิงจา จงกิตติวัฒน์ คุณจวีร์วรรณ วรรณวงศ์
3	คามรอสณีทวงศ์	วิธีการเลือกซื้อเตาไมโครเวฟ ประวัติความเป็นมาของตระกูลสนิทวงศ์	ท่านผู้หญิง คร.มด.ทวงร้อย อภัยวงศ์ ม.ล.ประพันธ์ สนิทวงศ์ฯ คุณกรรณก สนิทวงศ์ คุณพงศ์พรหม สนิทวงศ์
4	ผ้าช	การดำเนินชีวิตของผู้หญิงในสถานภาพ"ผ้าช"ในสังคมไทย	คุณไศกี โชติกะทุกณะ คุณฉวีวรรณ บุญปรก คุณฉันทนา กิตติพันธ์ คุณสุภา ชื่นบาน

5 ไฉ้อั้ววะ ไฉ้ชีวิต

การปลูกถ่ายและการบริจาคอวัยวะ

นายแพทย์พันธุ์ทิพย์ ศาครพันธ์

ผศ.วิศิษฐ์ จิตคะวัต

คุณจันทนีย์ อัครวรินทร์

คุณพงศ์ศักดิ์ รอดตะเคียน

คุณพรทิพย์ ต้นชัย

คุณมรกต มณีฉาย

คุณทัตทรวง มณีจันทร์

ค.ญ.ศาวิกา ไชยเชษฐและคุณแม่

คุณเนาวรัตน์ ยุคคะนันท์และบุตรชาย

ค.ช.กนัตถ์ เทโรหาร

ค.ช.หนึ่งบุรุษ ณ ระนอง

ค.ช.สุริยา เล็กพิการทางสมอง และ

คุณสมัญญา ไสภาพล หัวหน้าหน่วยฟื้นฟูการพัฒนา

เด็กพิการ จ.อุตรธานี

คุณนวลและคุณณรงค์ สามีภรรยาตาบอด และ

คุณกรรมธิการ สลวยสุวรรณ หัวหน้าศูนย์การศึกษา

และฟื้นฟูสมรรถภาพคนตาบอด จ.ร้อยเอ็ด

ชายสำลี อุงกัน ผู้พิการตาบอด และคุณพินิจ วิชาคำ

หัวหน้าศูนย์การศึกษาและฟื้นฟูสมรรถภาพคนตาบอด

คุณสุนทร อินตะยศ ผู้พิการโรคเรื้อนและนายแพทย์

แสงโรจน์ ประดับแก้ว ผู้อำนวยการสถาบันแมคเคน

คุณประเวศ-คุณถิศา คณ้องเลิศ สามีภรรยาหูหนวก

6 SEXY STAR '95

ชีวิตของหญิงสาวที่ได้ชื่อว่าเป็นคาราโอเกะ

7 คือนัก รักชะเลข

วิธีการเลี้ยงดูบุตรที่กำลังอยู่ในวัยซน

8 หัวใจที่ไม่พิการ

คนพิการที่ได้รับการฟื้นฟูสมรรถภาพและอาชีพโดยองค์กร
เพื่อคนพิการในจังหวัดต่าง ๆ

ศูนย์วิทยพัชกร
จุฬาลงกรณ์มหาวิทยาลัย

9 สายสัมพันธ์	ความสัมพันธ์ระหว่างพ่อ-ลูก	และอาจารย์มัทยา คุ้มสม คุณชนัตต ทองสม ผู้พิการทางแขนที่ได้รับการศึกษาจากศูนย์ฟื้นฟูอาชีพคนพิการหายาดฝน คุณประพันธ์ คำผิว นักเรียนตาบอด จ.เชียงใหม่ คุณระเด่น ทักษณา คุณกาญจนาพร ปลอดภัย คุณเบ็ญ และ คุณปฎิญา วิบูลย์นันท์ พล.ต.ต.วาทิน คำทรงศรี
10 พ่อเลี้ยง แม่เลี้ยง ใจไม่ร้าย	พ่อเลี้ยงแม่เลี้ยงที่มีความรักและผูกพันกัน	ค.ช.สุรบถ หลีกภัยและคุณภักดิพร สุจริตกุล คุณเสิดา ท้วทิมล - คุณอมรจักรดี วรรณะภูติ คุณมานิตย์ มัสขวาณิช และ ภรรยาใหม่ อ.วัลลภ ปิยะมโนธรรม
11 คริสต์มาส ซานตาครอส ของขวัญและวันปีใหม่	บรรยากาศวันคริสต์มาสและวันปีใหม่ในต่างประเทศ และประเพณีของชาวคริสต์	คุณเป็ยเซอร์ คริสเตนเซน คุณนรศักดิ์ รัตนเวโรจน์ (จอห์น นูโว) คุณทอคค์ ทองดี
12 อาชีพเลี้ยง	การแสดงการฝึกจระเข้ การแสดงงู สตั้นแมนหญิง	นักร้องประสานเสียงชาวคริสต์ ลุงเข้ จำเรียง คุณศิริพร
13 ทนเหลือลูกหรือให้ลูกทนเพื่อเรา	ความสัมพันธ์ระหว่างสามีภรรยาที่มีลูกติด	คุณปาริชาติ สุขสงเคราะห์ ผู้อำนวยการฝ่ายฝึกอบรม โรงแรมโอเรียลเต็ล และครอบครัว

14 เจาะเวลาหาตุล

การแสดงตลกหุ่นต่าง ๆ

ตลกคณะซูเปอร์โจ๊ก

ตลกคณะคี คอกมะคิน

จำอวดคณะสมพงษ์ หงษ์มิตร

หญิงชราคาบอค

หญิงขอทานที่เกิดความผิดปกติเนื่องจากที่โบหน้า

สถานีรถรชานักคนตรีคาบอค

15 ชีวิตที่เลือกไม่ได้

ชีวิตผู้ค้าขยโอกาสในสังคมและต้องมีอาชีพขอทาน



ศูนย์วิทยทรัพยากร
จุฬาลงกรณ์มหาวิทยาลัย

รายการผู้หญิงยาครา

ตอนที่	ชื่อตอน	เนื้อหา	ผู้ร่วมรายการ
1		ชุมชนแก้วเส้ง จ.สงขลา ได้รับผลกระทบจากมลภาวะน้ำเสียจากโรงงานอุตสาหกรรม	ตุณใจดี ชาวอาร์มณี ผู้มีส่วนในการอนุรักษ์สิ่งแวดล้อมตามแนวคลองและรณรงค์ความสะอาดในหมู่บ้าน และผลักดันให้มีศูนย์พัฒนาเด็กเล็กในชุมชน
2		หมู่บ้านห้วยโธน จ.สงขลา หมู่บ้านมุสลิมที่ยังคงยึดมั่นในวัฒนธรรมและประเพณีตามศาสนาอิสลาม	คุณรุกษะห์ สันนะกิจ ผู้นำชุมชน มีบทบาทในการจัดตั้งกลุ่มออมทรัพย์ และจัดตั้งศูนย์พัฒนาเด็กเล็ก
3		โรงเรียนสอนศาสนาที่หมู่บ้านลากอ จ.ยะลา ที่จัดตั้งขึ้นจากความศรัทธาของชาวบ้านที่มีต่อศาสนาอิสลาม	นักเรียนและครูในโรงเรียน
4		ชีวิตความเป็นอยู่ชุมชนอิสลามที่หมู่บ้านคันหยงเป่าวี	
5		อารยธรรมเก่าแก่ของนครวัด นครธม นฤมิตรกรรมที่เมืองเสียมเรียบ ประเทศกัมพูชา	
6	ครอบครัวก่อสร้าง	การเปลี่ยนแปลงจากสังคมเกษตรมาเป็นสังคมอุตสาหกรรม ได้เปลี่ยนแปลงวิถีชาวชนบท ทำให้ห้องอพยพครอบครัวเข้าสู่เมืองใหญ่ แหล่งงานใหญ่คือ อาชีพก่อสร้าง และเพื่อให้เด็กในชุมชนก่อสร้างมีคุณภาพชีวิตที่ดีขึ้น กรุงเทพฯ ร่วมกับมูลนิธิสร้างสรรค์เด็ก จึงจัดตั้งศูนย์พัฒนาเด็กในชุมชนก่อสร้าง	
7	ผู้สูงอายุ	ชมรมผู้สูงอายุที่รวมตัวกันขึ้นเพื่อแลกเปลี่ยนประสบการณ์ และร่วมทำกิจกรรมที่ช่วยเสริมสร้างกำลังใจและการของผู้สูงอายุ	ผู้สูงอายุในชมรมผู้สูงอายุ
8		การสร้างงานให้แก่ผู้พหุพิการ ในโครงการผู้เหลือเชื่อ	

- ผู้ขาดของพระพยอม กัลยาโณ
- 9 เด็กพร่องทางพัฒนาการเนื่องจากภาวะพิการทางสมอง
อย่างรุนแรง
- 10 เด็กเร่ร่อน เด็กเร่ร่อนในกรุงเทพฯ ที่มีปัญหาครอบครัวและได้รับความช่วยเหลือจากครูข้างถนน ครูศิษย์ บ้านสร้าง มูลนิธิสร้างสรรค์เด็ก
- 11 ชิงตุ๊กก่อนห้าม ชีวิตวัยรุ่นที่ควรคล้อยอยู่ในสถานศึกษา แต่ต้องใช้ชีวิตคู่ด้วยกัน การประคับประคองชีวิตครอบครัวทั้งที่ไม่พร้อมก่อให้เกิดปัญหาสังคมตามมา มูลนิธิเด็กอ่อนในสลัมจึงจัดค่ายครอบครัวเพื่อกลุ่มวัยรุ่นในชุมชนได้ศึกษาการดำเนินชีวิตและการวางแผนครอบครัว
- 12 ติ๊กขอทาน ขณะติ๊กเร่ร่อนแสดงตามชุมชนต่าง ๆ
- 13 เด็กเร่ร่อน เด็กเร่ร่อนขอทานในจ.อุตรธานี ได้รับการช่วยเหลือจากมูลนิธิเพื่อชีวิตเด็ก โดยกลุ่มครูข้างถนน บ้านแสงตะวัน จ.อุตรธานี
- 14 ครอบครัวชาเล้ง อาชีพรับจ้างซื้อกระดาษหรือขวด เป็นอาชีพอดนิยมนในสังคมเมืองปัจจุบัน ผู้ประกอบอาชีพมักเป็นผู้หญิงโดยถือเป็นหลักในการหารายได้เข้าบ้าน
- 15 คนไร้บ้าน ปัญหาความเหลื่อมล้ำและความยากจน ทำให้คนชนบทต้องอพยพเข้ากรุงเทพฯฯ มุ่งหวังชีวิตที่ดีกว่า แต่กลับต้องกลายมาเป็นคนไร้บ้าน นอนตามสวนสาธารณะหรือที่ว่างทั่วไป แต่ส่วนใหญ่มีความหวังว่าจะกลับไปยังบ้านเกิดเมื่อเก็บเงินได้

16

การให้กำลังใจและความรักสำหรับลูกซึ่งพิการทางสายตา
โดยการเข้ารับคำแนะนำจากศูนย์บริการระยะแรกเริ่ม

17

การแบ่งเบาภาระงานในบ้านของสมาชิกในครอบครัวจาก
แม่บ้าน เป็นการเพิ่มพูนความผูกพันในครอบครัวอีกทาง
การทำหน้าที่ของพ่อ-แม่ในเวลาเดียวกัน

18

คุณจรัล มโนเพชร

19

หมู่บ้านอุดม อ.เขาเขียว จ.ชัยภูมิ เป็นหมู่บ้านที่ประสบ
ปัญหาการขาดแคลนน้ำ ทำให้ไม่สามารถยึครายได้จากการ
ทำนาเพียงอย่างเดียวได้ ต้องอพยพเข้าสู่กรุงเทพเพื่อยึด
อาชีพก่อสร้าง ปล่อยให้ลูกๆต้องอยู่ในความดูแลของ
คนแก่หรืออยู่กับตามลำพัง

20

การแต่งงานของหนุ่มสาวในศาสนาอิสลาม

ศูนย์วิทยทรัพยากร
จุฬาลงกรณ์มหาวิทยาลัย

รายการผู้เชิญวันเพ็ญเดือนเพ็ญกาชาด

ตอนที่	คอลัมน์	เนื้อหา	ผู้ร่วมรายการ
1	ห้องทำงาน	ขั้นตอนการทำมิวสิควิดีโอและการเริ่มต้นอาชีพผู้กำกับภาพยนตร์โฆษณาเครื่องสำอางมิติน	คุณครรชิต เกมทอง และ คุณกฤษณพงษ์ กระจุกฤกษ์ คุณไมเคิล พุพาร์ท และ คุณสินิทธา บุญศักดิ์ คุณอมรเทพ ติโรจน์วงศ์ ทีมงานบริษัทเฟรมไลน์
2		การสร้างสรรค์ดนตรีร็อกและการรวมตัวกันผลิตผลงานภายใต้ชื่อ"อันตราย"	คุณพงศ์เทพ เทพศิริ คุณชนเชนก เหมือนประสิทธิเวช คุณบุภาพ สวันตร์จณ์
3		โครงการรักเจ้าพระยากับดาวพิเศษของสมาคมสร้างสรรค์ไทย	คุณมัทนา ถนอมพันธ์ เลขานุการสมาคมสร้างสรรค์ไทย คุณรัชตะ ภิญโญวัฒน์ชัย ชุตตาพิเศษ คุณสมภพ เวชพิพัฒน์ " คุณสินชัย เทียนศิริ "
4		การทำงานด้านดนตรีและการประพันธ์เพลงคุณภาพ จนได้รับรางวัลยอมรับทั้งในและต่างประเทศ	คุณจิรพรรณ อังควานนท์ และ คุณสินนภา สารสาส
5		วิธีการและหลักการส่งเสริมการขาย(promotion)ของPENA HOUSE	คุณวรวิติ รัตนากร หัวหน้าฝ่ายส่งเสริมการขาย
6		ธุรกิจการทำชา สินค้าส่งออกที่สำคัญอย่างหนึ่งของไทย	คุณจักริน วังวิวัฒน์ ผู้บริหารชาระมิงค์ จ.เชียงใหม่
7		ผลงานโฟล์คซองที่มีแนวคิดเรื่องการอนุรักษ์สิ่งแวดล้อม การก้าวเข้ามาเป็นนักร้องและนักแต่งเพลง	คุณสุนทร เวชานนท์ นักร้องคำเมืองเชียงใหม่ คุณวิบูลย์ เทศขันธ์

เพื่อคุณภาพชีวิต

- 1 ประโยชน์ต่อสุขภาพร่างกายของนมเปรี้ยว
- 2 วิธีการป้องกันและถนอมรักษาผิวไม่ให้แห้งในหน้าหนาว
- 3 การประดิษฐ์กระทงโดยใช้วัสดุธรรมชาติ เพื่อเป็นการรักษา
สภาวะแวดล้อม
- 4 วิธีการลดและควบคุมน้ำหนักที่เหมาะสม โดยการคำนวณ
แคลอรีและปรับพฤติกรรมการกินด้วยพฤติกรรมบำบัด
โดยใช้เครื่องคอมพิวเตอร์ช่วย
- 5 การใช้ระบบคอมพิวเตอร์ในการผสมเทียม
นายแพทย์สมชัย โกวิทเจริญกุล สูตินารีแพทย์และ
เฉพาะทางสูติบุตรยาก ศูนย์การแพทย์นวบุตร
- 6 โอสถครีมโยเกิร์ตรูปแบบใหม่ เพื่อสุขภาพและทรวดทรงที่ดี
- 7 วิธีการทำของขบฉันด้วยตนเองอย่างง่าย
ศุภกิจ ตั้งทัตสวัสดิ์
- 8 วิธีการทำของขบฉันในเทศกาลปีใหม่
- 9 วิธีการเลือกซื้อแก้วเจียรไน
- 10 วิธีการกำจัดฝ้าย กระจากสมุนไพรต่างประเทศ

ศูนย์วิทยทรัพยากร
จุฬาลงกรณ์มหาวิทยาลัย

เปิดหูเปิดตา

- 1 วิวัฒนาการใหม่ในการทำควีนน้ำให้แต่งดึงด้วยระบบ
คอมพิวเตอร์และเลเซอร์โดยไม่ต้องทำศัลยกรรม
- 2 คอนเสิร์ตต่างประเทศ
- 3 ผลงานการออกแบบเสื้อคอลเลกชันใหม่สำหรับปี1994-1995
- 4 สถาปัตยกรรมเก่าแก่ที่วัดพระศรีสรรเพชญ์ และวัดพนัญเชิง
วรวิหาร จ.พระนครศรีอยุธยา
- 5 การแสดงดนตรีและนาฏศิลป์เวียดนาม ในงานแลกเปลี่ยน
วัฒนธรรมไทย-เวียดนาม
- 6 การแสดงแฟชั่นผ้าไหมในคอลเลกชันใหม่ของอนุรักษ์
- 7 การแสดงแฟชั่นทรงผมสไตล์เฟรนช์จากสถาบันTony&Guy
- 8 ศิลปะการตกแต่งห้องประชุมด้วยภาพเขียนและการตกแต่ง
ห้องอาหารอิตาลีแบบเต็มรูปแบบที่โรงแรมแม่ปิง เชียงใหม่
- 9 การแสดงฟ้อนรำและนาฏศิลป์พื้นเมืองเชียงใหม่

คุณสมร ลิสมเลิศ ผู้อำนวยการสถานเสริมความงาม
และสุขภาพ"แซมมี"
เจนนิเฟอร์ บรรานันท์
KENZO ดีไซน์เนอร์ระดับโลก

ศูนย์วิทยพัทยากร
จุฬาลงกรณ์มหาวิทยาลัย

เพื่อคุณภาพชีวิต

- | | | |
|---|---|---|
| 1 | ร้านCinema Gift ร้านตัวแทนจำหน่ายสินค้าที่เกี่ยวข้องกับภาพยนตร์ | คุณวัชรภรณ์ คลประสิทธิ์ ผู้จัดการฝ่ายสินค้ากีฬาและพรีมียม |
| 2 | ศิลปการตกแต่งอาหาร | คุณสันติ บุญนาค |
| 3 | แหล่งจับจ่ายวัสดุอุปกรณ์สำหรับเทศกาลลอยกระทง | |
| 4 | ผลิตภัณฑ์ Paper Macho จากกระดาษเหลือใช้ | คุณรุ่งอรุณ เป่าวนพันธ์ จากร้าน INTERIOR 108 |
| 5 | ซูเปอร์มาร์เก็ตที่จำหน่ายสินค้านำเข้าและไม่มีตามท้องตลาดทั่วไป | ผู้จัดการฝ่ายการตลาด ร้าน The Basket of Plenty |
| 6 | การรับประทานอาหารขันโตกแบบดั้งเดิมของชาวเหนือ | คุณกษัตริ์ ริกัล |
| 7 | แหล่งผลิตสินค้าหัตถกรรมคุณภาพศึราคาถุกของเชียงใหม่ | |
| 8 | ร้านKrystalina จำหน่ายเครื่องแก้วเจียรระโนจากสาธารณรัฐเชคโกฯ | ม.ล.ถักมณศุกา กฤดากร |

คาอูบั้ง

- | | | |
|---|---|--------------------|
| 1 | ภาพยนตร์ฮอลลีวู้ดเรื่องThe mommy market และ I love trouble | |
| 2 | งานเทศกาลคนตรีปี 37 | คุณมาโนช หุฒตาล |
| 3 | ละครเวที Rock Opera เรื่อง"อิเหนา จรกา" | คุณภัทราวดี มีชูชน |
| 4 | เมืองหลังละคร"สามทนายประสาจน" | |
| 5 | ภาพยนตร์ฮอลลีวู้ดเรื่อง."นิ้วเขมือบ"และ"Surviving the game" | |
| 6 | จิวิคนักคนตรีเมืองเชียงใหม่ | คุณวัชระ เจริญพร |



รายการผู้หญิง ผู้หญิง

ตอนที่	ชื่อตอน	เนื้อหา	ผู้ร่วมรายการ
	ช่วงความงาม		
1		วิธีการดูแลรักษาเล็บเท้าและเท้าในช่วงโก๋ท่วม	
2		วิธีแต่งหน้าสไตล์ Earth Tone	
3		เคล็ดลับการลดน้ำหนักหลังคลอด	
4		การรักษาผิวด้วยการนวดตัวด้วยสมุนไพรและการแช่น้ำนม	
5		การครองชีวิตคู่	คุณรอน - ปรรณภา บรรจงสร้าง
6		การเตรียมตัวเป็นคุณแม่	คุณเจนจิรา สิงหนวันฉวี
7		วิธีการต่อผมสั้นให้เป็นผมยาวในเวลาอันรวดเร็ว	
8		การนวดหน้าด้วยแสงเลเซอร์เย็น	คุณวิไลตี แมคอินทอช
9		การบริหารหน้าอกให้เต่งต่งอยู่เสมอ	คุณดวงตา ตุงคะมณี
10		การเสริมหน้าอกให้ใหญ่ขึ้น	คุณมิ้นท์ มีวรรณ
11		การบริหารขาให้เรียวสวย	คุณมธุรส เติศศักดิ์

ศูนย์วิทยทรัพยากร
จุฬาลงกรณ์มหาวิทยาลัย

ช่วงไลฟ์สไตล์

1	โครงการต้องเรือลออกคลองแสนแสบ	คุณวาเนสชา วิเบอ์และ คุณชาญวุฒิ พรหมสาขา ฯ
2	วิธีการเล่นกอล์ฟขั้นพื้นฐาน	คุณรัชนิกร พันธมณี
3	ความสามารถในการวาดภาพ	ค.ช.กนัศร เตโชหาร
4	กีฬาปีนเขา	คุณภัทรวิรินทร์ ทิมกุล
5	ทักษะของการตัดสินใจหาครอบครัวด้วยวิธีรุนแรง	คุณวิจิ เลิศรัตนชัย และ คุณเบ็กลิลา บุญทอง
6	ชีวิตธรรมชาติที่จ.กาญจนบุรี	คุณวันวิศา คำขำ
7	การออกกำลังกายบริหารขณะตั้งครรภ์เพื่อเตรียมตัวคลอด	คุณชงชัย - คุณมณีนรัตน์ ประสงค์สันติ
8	การออกกำลังกายในขณะตั้งครรภ์	คุณอุทุมพร เมฆวิวัฒนา
9	การกระโดดบันจี้ จัมพ์	คุณเมธิณี กิ่งโพยม
10	การขับเครื่องบิน	คุณวัลลภา โยคะกุล

ช่วงผู้หญิงทำงาน

1	บรรณาธิการหนังสือพิมพ์พิมพ์พิชญ จ.พิชญโลก	คุณสาธิตวัลย์ แก้วปลั่ง
2	ผู้กำกับละครเวที	อาจารย์รัศมี เผ่าเหลืองทอง และคุณบุรณี รัชไชยบุญ
3	เจ้าอากาศสารวัตร กองทัพอากาศ	จ.ท.หญิงสมทรง ช้อยอนชม
4	เจ้าหน้าที่ประชาสัมพันธ์ ศูนย์ควบคุมไฟฟ้าภาคกลาง	คุณพรพิศา ภักดีอักษร
5	บรรณาธิการหญิง นิตยสาร ELLE ภาคภาษาไทย	คุณกัญญา ตปินเลอร์
6	นักแสดงและผู้กำกับละครโทรทัศน์	คุณจิระวดี อิศรางกูร ณ อยุธยา
7	นักสังคมสงเคราะห์ ชมรมหญิงช่วยเหลือหญิง มุถุนิธเพื่อนหญิง	คุณมะลิวัลย์ ทากุล
8	เจ้าของรายการโทรทัศน์	คุณอรุณโรจน์ เลี่ยมทอง
9	วุฒิสมาชิก	รศ.คุณหญิงจินตนา ยศสุนทร
10	พิธีกรรายการโทรทัศน์	คุณดวงตา ตุงคะมณี

ช่วงสรุปพิเศษ

- 1 โครงการปลูกป่าถาวรเฉลิมพระเกียรติ
- 2 ปัญหาการขาดแคลนน้ำและปัญหาน้ำท่วม ปี 2537
- 3 การก่อสร้างสถานีวิทยุกระจายเสียง องค์การที่ก่อตั้งโดยกลุ่มผู้หญิงใน
สมัยรัชกาลที่ 5
- 4 ปัญหาความรุนแรงในครอบครัวที่เกิดจากสามีกระทำกับภรรยา
ในระดับความรุนแรงต่าง ๆ
- 5 สถานที่ท่องเที่ยวในจ.กาญจนบุรี
- 6 ควันหลงลอยกระทงและการรักษาสิ่งแวดล้อม
- 7 การบริจาคสิ่งของบรรเทาทุกข์และการแสดงของเหล่าคาราเพื่อ
ช่วยเหลือผู้ประสบอุทกภัย จ.พิษณุโลก

คุณรัตนา จันทร์เพ็ชร ประธานมูลนิธิสืบ นาคะเสถียร

ช่วงสัมภาษณ์

- 1 หลวงพ่อพระครูวิระศักดิ์ เจ้าอาวาสวัดราชคิริทิวาราม
- 2 ใหม่ เจริญปุระ
- 3 ชญาพร รัตนากร และ ศิริศักดิ์ นันทเสน
- 4 ชัญญา - พงษ์พัฒน์ วชิระบรรจง
- 5 ทิสิทธิ์ กิรติการกุล และ สาลินี ปิ่นเขารุ่น
- 6 จิราภรณ์ ฉิมพิมาย หัวหน้าศูนย์พิทักษ์สัตว์สตรีนุถนิธิ
เพื่อนหญิง
- 7 คุณนิเทศา ชัยชนะ พยาบาลบ้านธารน้ำใจ โครงการ
เลี้ยงเด็กกำพร้าที่เสี่ยงต่อการติดเชื้อเอชไอวี
- 8 คุณคัทธิดา แมคอินทอช

ศูนย์วิทยุทรัพยากร
จุฬาลงกรณ์มหาวิทยาลัย

9

ช่วงถามจริง - ตอบจริง

1

2

3

4

5

6

7

8

คุณภัทรวรินทร์ ทิมกุล

คุณภัทรา ทิวานนท์

คุณภาณุเดช วัฒนสุชาติ

คุณเกียรติศักดิ์ เสนาเมือง

คุณทศทรง มณีจันทร์

คุณกัญญา หวานระเอบ

คุณคอกไม้ พฤกษาวงศ์

คุณพัชริดา วัฒนา

หน่วยควบคุมระบายน้ำ กรุงเทพมหานคร



ศูนย์วิทยทรัพยากร
จุฬาลงกรณ์มหาวิทยาลัย

รายการครมหรือรื่องผู้หญิง

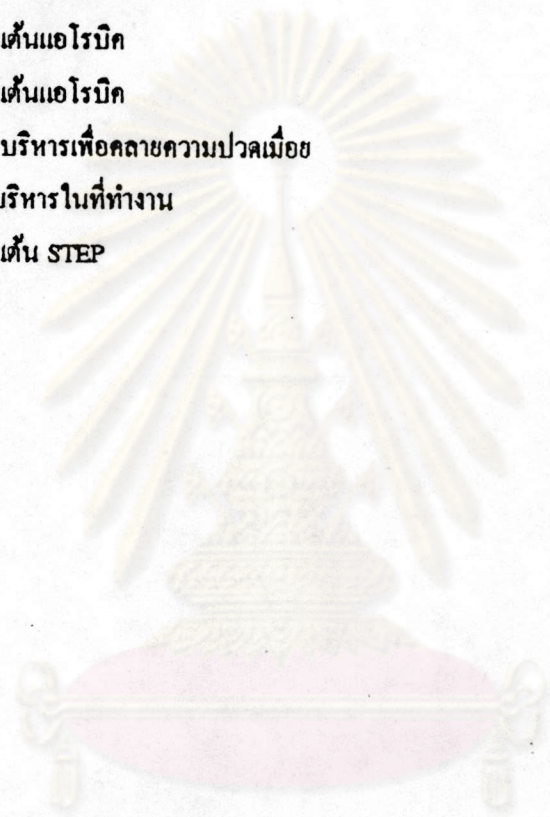
ตอนที่	ชื่อตอน	เนื้อหา	ผู้ร่วมรายการ
	ช่วงสัมภาษณ์		
1		วิศวกรหญิงผู้ประดิษฐ์จักรยานพลังแสงอาทิตย์	คุณจิระดา หุตะสิงห์
2		กวีซีไรท์และหัวหน้าศูนย์ให้คำปรึกษาสุขภาพจิต มหาวิทยาลัยศรีนครินทรวิโรฒ ประสานมิตร	คุณจิระนันท์ พิตรปรีชา
3		นักแสดงและเจ้าของร้านแตริมสวย MONDE DONNA	คุณสุพรรณมา เกื่องภิรมย์
4		นายกสมาคมคนพิการหญิงแห่งประเทศไทย	คุณรัชณี พันธุ์ใหม่
5		นายแพทย์เฉพาะทางโรคผิวหนัง	นายแพทย์ป่วน สุทธิพิณิจธรรม
6			คุณกมลชนก โกมลฐิติ
7			คุณน้ำฝน โกมลฐิติ
8		ผู้จัดการฝ่ายการตลาดและประชาสัมพันธ์ร้าน Body Shop	คุณนภัศ เป่าโลहित
9		นายแพทย์งานกุมารเวชกรรม	พ.ต.อ.บุญชัย ทงศ์ไพฑูรย์
10		ผู้ดำเนินรายการรักลูกให้ลูกทาง	คร.สายฤดี วรกิจโกคาทร
11		เจ้าของและผู้ดำเนินรายการโทรทัศน์	คุณศศิธร ถิมศรีมณี
12		นายแพทย์แผนกออโรโธปิดิกส์ โรงพยาบาลหัวเฉียว	นายแพทย์สมบัติ โรจน์วิโรจน์
13		ผู้ปกครองสถานสงเคราะห์เด็กพิการทางสมองและปัญญา บ้านราชาวดี ปากเกร็ด	คุณสมพร อัมพะศิริ
14		ทนายความหญิงที่ต่อสู้เพื่อคนจน	คุณสุดาวรรณ สิงหราชคำรณ
15		ผู้เชี่ยวชาญด้านการแต่งหน้าประจำภาคพื้นเอเชีย-แปซิฟิก ของ NINA RICCI	Mr.Chen Bao Wen
16		นายกสภามหาวิทยาลัยธรรมศาสตร์	ศาสตราจารย์คุณหญิงนงเยาว์ ชัยเสรี

17	สัตวแพทย์ผู้เชี่ยวชาญด้านการทำศัลยกรรมพลาสติก
	ช่วงรักช่วยรักงาน
1	วิธีการดูแลรักษาผิวหนังน้ำมัน
2	ศูตรการบำรุงรักษาเล็บ
3	ขั้นตอนการกดจุดบริหารดวงตา
4	ขั้นตอนการดึงหน้าให้สะอาด
5	ทำบริหารเพื่อการผ่อนคลายกล้ามเนื้อ
6	วิธีการดูแลผิวหนังพรรณให้สดชื่นอยู่เสมอ
7	การบริหารและรักษาร่างกายให้ได้สัดส่วน
8	เทคนิคการรักษาข้อศอกให้เนียนสวย
9	วิธีการถอนขนคิ้วโดยมิให้เจ็บ
10	การแต่งตาให้ดูโต
11	การนวดหน้าตาคัดสิ่งปน
12	วิธีข้อมผมด้วยพิธีกรรมชาติ

ศูนย์วิทยทรัพยากร
จุฬาลงกรณ์มหาวิทยาลัย

ช่วงฝึกเข้าเฝ้าถวาย

1	ทำบริหารหลังคลอด	คุณอภิรดี ทศพร
2	การเดินแอโรบิก	คุณพลรัตน์ รอดรักษา
3	การเดินแอโรบิก	คุณชนานา นุตาคม
4	การบริหารเพื่อคลายความปวดเมื่อย	คุณกวีณา สุวรรณประทีป
5	ทำบริหารในที่ทำงาน	
6	การเดิน STEP	



ศูนย์วิทยทรัพยากร
จุฬาลงกรณ์มหาวิทยาลัย

ช่วงสรุปพิเศษ

1	อุปกรณ์ฉากภาพยนตร์สตูดิโอที่ร้านPlanet Hollywood ชื่องกง	
2	ของฝากจากเมืองย่าโม	
3	โครงการอนุรักษ์พันธุพืช อ.หนองระเวียง จ.นครราชสีมา	คุณประไพ ศรีสุภา ผู้อำนวยการวิทยาเขตภาคตะวันออกเฉียงเหนือ สถาบันเทคโนโลยีราชมงคล นครราชสีมา
4	วิธีการเลี้ยงกิ้งก่าไม้	คุณมานะ คັນสกุล และ คุณชูศักดิ์ นาคทิพวรรณ
5	งานฝีมือจิตรกรรมช่างโบราณ วิทยาลัยในวังชาย	
6	การแสดงละคร Rock Opera อีเหนา จรกา	คุณภัทราวดี มีชูธน
7	คำสำหรับเด็ก"ละคร คนตรี บทกวี วาดรูป"โดยศูนย์ศิลปวัฒนธรรมแสงอรุณ	
8	งานประเพณีแห่ปราสาทผึ้ง จ.สกลนคร	
9	วิธีการเลือกซื้อสินค้าในฮ่องกง	
10	ละครสะท้อนปัญหาครอบครัวในสังคมไทยปัจจุบัน	
11	ศิลปการรำกลองยาว	เด็กนักเรียนบ้านโรงโป๊ะ จ.ชลบุรี
12	คำแนะนำในการเลือกซื้อของขวัญปีใหม่	
13	การใช้เวลาว่างในวันหยุด	พิธีกรรายการทั้ง 4

ศูนย์วิทยทรัพยากร
จุฬาลงกรณ์มหาวิทยาลัย

22	วิธีการแกัรรอยไหม้ข้ฉะรึคผ้า
23	ลักษณะทรงหมสำหรับคหน้าใหญ่
24	การขจัดกลิ่นเหม็นในตู้เย็น
25	ประโยชน์ของกระเทียม
26	วิธีการรักษาแผลเป็นบนใบหน้า
27	การรักษาตู้เย็นให้มีกลิ่นหอมเสมอ

ช่วงตกแต่ง

1	โต๊ะ-เก้าอี้รับแขกบุหงา
2	การทำตุ๊กตาต้นหญ้า
3	การปักเลื่อมบุกบนเสื้อ
4	การจัดสวนตะกร้า
5	การเพนห้องเก้าผ้าใบ
6	การจัดตู้ปลาด้วยไม้น้ำ
7	การออกแบบและการเพนท์เซรามิค
8	การแต่งบ้านด้วยกระเบื้องเพนท์

ช่วงติชมตำไร

1	การข้ยมและการสร้างอารมณ์ขัน	อาจารย์เขาว์ หัฒนหงศ์ ๑
2	ทรงหมกับบุคลิกภาพ	อาจารย์ธนากร เชื้อวิวัฒน์

ช่วงห้องแต่งตัว

1	การเลือกเสื้อผ้า เครื่องประดับในกาละเทศะต่าง ๆ	คุณฉนิศตา ถั่วเฉลิมวงศ์
2		คุณศุภิษา สุรคุปต์
3		คุณณลธิณี ภู่เอี่ยม

รายการผู้ทรงคุณวุฒิ

ตอนที่	ชื่อตอน	เนื้อหา	ผู้ร่วมรายการ
	คอัมภัก์วันว่าง		
1		ซื้อสินค้าราคาถูกในกรุงปารีส	
2		ซื้อสินค้าในห้างสรรพสินค้าPrintemps ที่กรุงปารีส	
3		สไตล์การแต่งตัวของชาวปารีส	
4		ถวายบังคมพระบรมรูปทรงม้า เนื่องในวันปืยมหาราช	นาคร ศิลาชัย
5		การทำประ โยชน์ำเพื่อสังคมในวันหยุด	อัญชลี อินทรผล และ ศราวุธ พลอยประดับ
6		วิธีการพักผ่อนหลังการทำงาน	ชลิต กลิ่นสีและ โยโกะ ทาคาโน่
7		จัดดอกไม้เพื่อแสดงความเคารพต่อ เนื่องในวันพ่อแห่งชาติ	คณิต เขียวเข็น
8		การพักผ่อนท่ามกลางธรรมชาติที่ทุ่งรังสิต	ศุชิตา เกตานนท์
9		การป้องกันตัวด้วยการยิงปืน	ขวัญฤดี กลมกล่อม
10		การหลีกเลี่ยงปัญหาการจราจรทางบก ด้วยการล่องเรือ	พรนภา เทพทินกร
11		การเลือกซื้อพระเครื่อง ที่ทำพระจันทร์	ไพบุลย์เกียรติ เขียวแก้ว (ปิ่น)
12		ซานตาครอสแจกของขวัญในวันปีใหม่	คนุชา บวรศิลป์ (อู๋ ทีุ่่มสแควร์)

ศูนย์วิทยทรัพยากร
จุฬาลงกรณ์มหาวิทยาลัย

คอฉิ่งไถความงาม

- 1 การเพิ่มประกายสีหมม
- 2 วิธีการแต่งหน้าและดูแลผิวหน้า
- 3 การปฏิบัติตัวกับพวกโรคจิต
- 4 การดูแลรักษาเตียงให้สะอาด
- 5 วิธีการแต่งตัวสไตล์ Punk
- 6 วิธีการเตรียมตัวเป็นคุณพ่อคนใหม่
- 7 ความสำคัญของทะเบียนสมรส
- 8 วิธีการปฏิบัติตัวให้สะอาดและมีสไตล์เมื่ออายุมากขึ้น
- 9 วิธีการดูแลผิวพรรณในฤดูหนาว
- 10 วิธีการแก้ไขปัญหาคารนอนไม่หลับ
- 11 ผู้ชายเจ้าผู้ในรูปแบบต่าง ๆ



ศูนย์วิทยพัชยากร
จุฬาลงกรณ์มหาวิทยาลัย

จดบันทึก

- 1 งานแสดงเครื่องประดับBijorca ที่ปารีส
- 2 งานแสดงสินค้าเครื่องหนังShoo Internationalของยุโรปและสตรี
- 3 งานแฟชั่นโชว์Pret a Poter จากห้องเสื้อชั้นนำของโลก
- 4 งานแฟชั่นโชว์สำหรับบุรุษ Som ที่ปารีส
- 5 การแต่งหน้าในลักษณะเหนือจริงในละครเวที "แรค"
- 6 การออกแบบทรงผมแฟชั่นปี 1995
- 7 ละครเวทีแฟนตาซีบรอดเวย์ เรื่อง Alladdin
- 8 คอนเสิร์ตMicheal Learns to Rock
- 9 เบื้องหน้า-เบื้องหลังภาพยนตร์ฮอลลีวูด Forest Gump
- 10 งานแสดงสินค้านำเข้าจากฝรั่งเศส
- 11 คอนเสิร์ต Bangkok Symphony Orchestra ที่สวนลุมพินี
- 12 สถาปัตยกรรมในกรุงปารีส

Mr.Aiko Tonaka นักออกแบบทรงผมระดับโลก

ศูนย์วิทยทรัพยากร
จุฬาลงกรณ์มหาวิทยาลัย

ลำดับผู้หญิงทำงาน

1	ผู้ช่วยขายด้านความงามของเส้นผมและผิวพรรณ สถาบัน ลอรีอัล ปารีส	มาดามมารี คริสติน โอซู
2	ผู้อำนวยการสถาบันดังโคม ปารีส	Madamm Beatnee Braun
3	เจ้าของร้านหันเปี บ้านสวนไพร กับธุรกิจการทำดอกไม้ให้เป็น สวนไพร	คุณจินซ์ จิตรโชติ
4	ดี เจ Smile Radio 1	คุณกฤษพร กฤษพรธรรม
5	กรรมการผู้จัดการบริษัทศรีนครการโยธาและบริษัททางยกระดับ คอนกรีตโกลด์เวย์	คุณอังฉรา เตชะไพฑูย์
6	หัวหน้าแผนกการศึกษาสำหรับเด็กปัญญาเลิศ มหาวิทยาลัย ศรีนครินทร์วิไลประสานมิตร	ดร.อุบลฉวี โพธิสุข
7	เจ้าของร้านไม้ไผ่ ผู้ประดิษฐ์เครื่องประดับจากกระเบื้องดินเผา ชนิดพิเศษ	คุณดวงพร อินทร์ทอง
8	พยาบาลในโครงการMotorlanoeของโรงพยาบาลกรุงเทพ	คุณจันทร์เพ็ญ วิชาช่าง
9	อาร์ต ไคเรคเตอร์ บริษัท อาร์เอส โปรโมชัน	ม.ล.อุณาโถม เกษมศรี

ศูนย์วิทยทรัพยากร
จุฬาลงกรณ์มหาวิทยาลัย

ช่วงท้ายภาพ

- 1
- 2
- 3
- 4
- 5
- 6
- 7
- 8
- 9
- 10
- 11



คนไทยที่ตั้งรกรากในกรุงปารีส
ผู้ผลิตและเจ้าของผลิตภัณฑ์ที่มีชื่อเสียงระดับโลก เช่น Nina
Ricci Philippe Ferrandi
ศุภัญญา มิเกล
นักจัดรายการจาก Smile Radio
วันทิพย์ ภวภูตานนท์ และ คณางค์ คำรงศักดิ์
อุทุมพร - เทียรี่ แมงวัฒนา
ศัทธิดา แมกอินทอช
ม.ร.ว.มาลินี จักรพันธ์
เค็อนเต็ม ชาติคุต
อรุณ ภาวิไล
ตินคา กรอศ

ศูนย์วิทยทรัพยากร
จุฬาลงกรณ์มหาวิทยาลัย



ภาคผนวก ข.

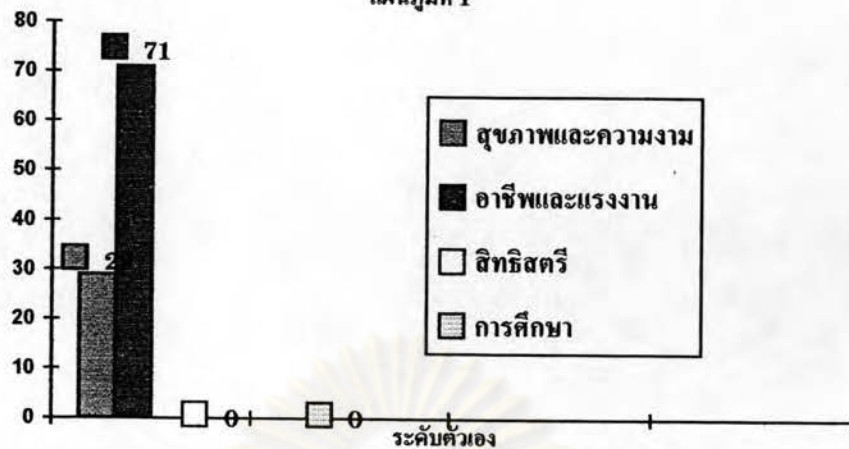
ตารางแสดงระดับการพัฒนาของแต่ละรายการ

ศูนย์วิทยทรัพยากร
จุฬาลงกรณ์มหาวิทยาลัย

ตารางที่ 14 รายการผู้หญิงวันนี้

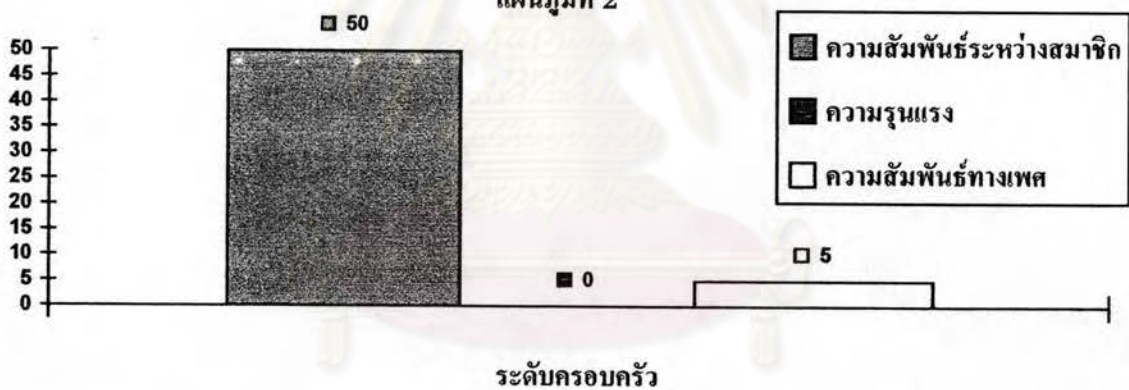
การพัฒนาสตรี 3 ระดับ	ครั้ง	%
1.ระดับตัวเอง		
- สุขภาพและความงาม	7	29%
- อาชีพแรงงาน	17	71%
- สิทธิสตรี	0	0%
- การศึกษา	0	0%
รวม	24	100%
2.ระดับครอบครัว		
- ความสัมพันธ์ระหว่างสมาชิก	1	50%
- ความรุนแรง	0	0%
- ความสัมพันธ์ทางเพศ	1	50%
รวม	2	100%
3.โลกภายนอก		
- ธรรมชาติและสิ่งแวดล้อม	1	4%
- การเกษตร	0	0%
- การแพทย์และวิทยาศาสตร์	0	0%
- เทคโนโลยี	0	0%
- เศรษฐกิจ	0	0%
- สังคมและการเมือง	2	8%
- ศาสนา	1	4%
- ศิลปะและวัฒนธรรม	20	80%
- ข้อมูลข่าวสาร	0	0%
- คนทุพพลภาพ	0	0%
- คนกลุ่มน้อย	0	0%
- ผู้ย้ายถิ่น	1	4%
รวม	25	100%

แผนภูมิที่ 1



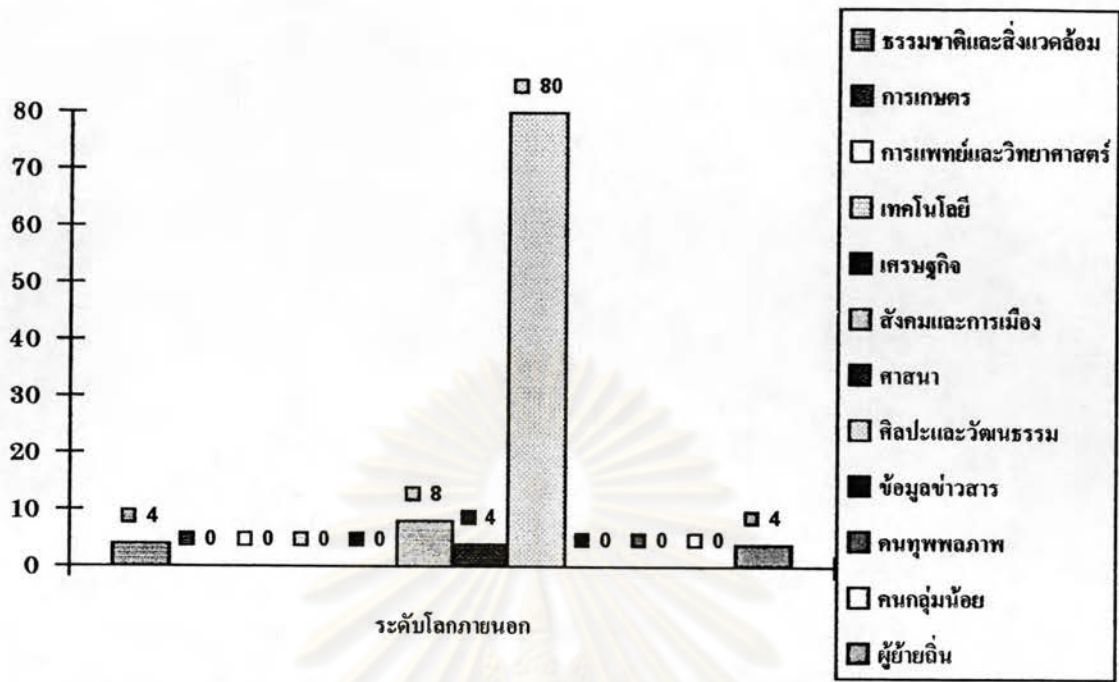
ในการนำเสนอเนื้อหาด้านการพัฒนาระดับตัวเอง รายการเน้นเรื่องอาชีพ มักนำเสนออาชีพในวงการบันเทิง เช่น ครีเอทีฟไดเรกเตอร์ ผู้จัดละคร ผู้กำกับภาพยนตร์ และวงการธุรกิจ เช่น ร้านเสริมสวย เครื่องแก้วนําเข้า ส่วนเรื่องสุขภาพและความงามเสนอเนื้อหาเดิม ๆ ที่รายการสำหรับสตรีส่วนใหญ่มุ่งนำเสนออยู่แล้วคือ การรักษาทรวดทรง ผิวพรรณและสุขภาพให้สวยงาม

แผนภูมิที่ 2



การนำเสนอเนื้อหาเพื่อพัฒนาสตรีระดับครอบครัว พบว่า นำเสนอความสัมพันธ์ระหว่างสมาชิกครอบครัวและความสัมพันธ์ระหว่างเพศเท่านั้น ไม่มีการนำเสนอเนื้อหาด้านความรุนแรง

ศูนย์วิจัยทรัพยากร
จุฬาลงกรณ์มหาวิทยาลัย



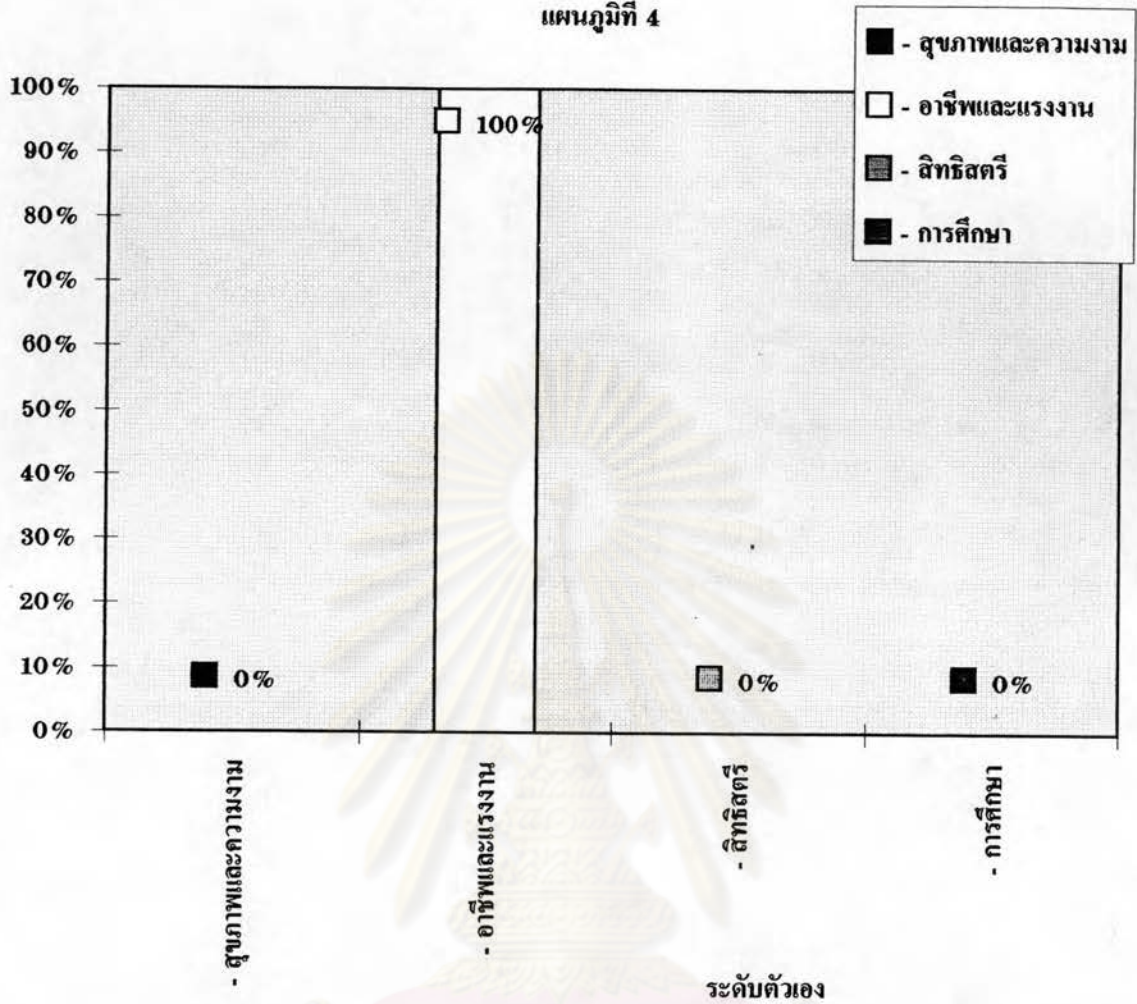
ด้านศิลปะวัฒนธรรม ซึ่งรวมไปถึงการประดิษฐ์ ตกแต่ง และประเพณีต่าง ๆ เป็นเนื้อหาเพื่อการพัฒนาสตรีระดับโลกภายนอกที่ได้รับการนำเสนอมากที่สุด รองลงมาคือ ธรรมชาติและสิ่งแวดล้อม และประเด็นเรื่องศาสนา



ตารางที่ 15 รายการผู้หญิงยাত্রา

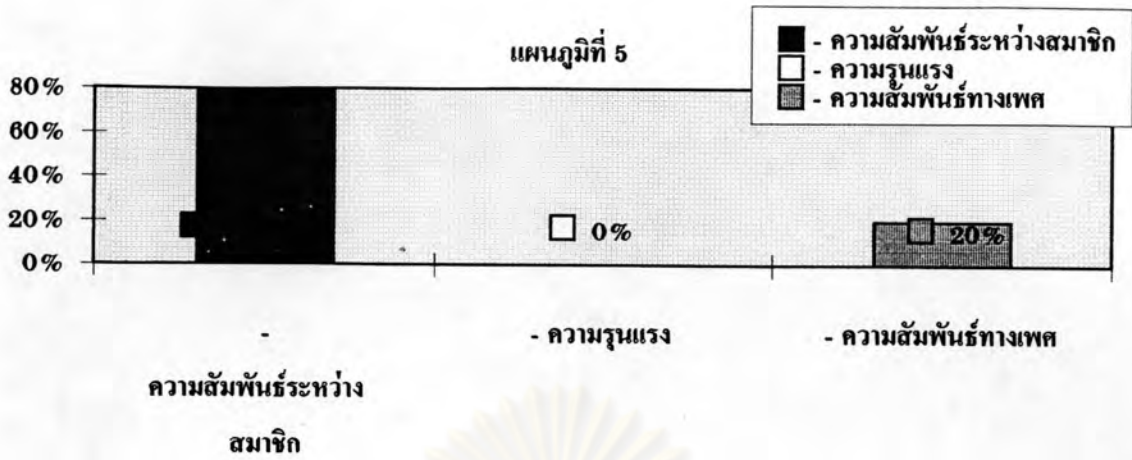
การพัฒนาสตรี 8 ระดับ	ครั้ง	%
1.ระดับตัวเอง		
- สุขภาพและความงาม	0	0%
- อาชีพแรงงาน	3	100%
- สิทธิสตรี	0	0%
- การศึกษา	0	0%
รวม	3	100%
2.ระดับครอบครัว		
- ความสัมพันธ์ระหว่างสมาชิก	3	75%
- ความรุนแรง	0	0%
- ความสัมพันธ์ทางเพศ	1	25%
รวม	4	100%
3.โลกภายนอก		
- ธรรมชาติและสิ่งแวดล้อม	1	8%
- การเกษตร	0	0%
- การแพทย์และวิทยาศาสตร์	0	0%
- เทคโนโลยี	0	0%
- เศรษฐกิจ	0	0%
- สังคมและการเมือง	2	17%
- ศาสนา	2	17%
- ศิลปะและวัฒนธรรม	1	8%
- ข้อมูลข่าวสาร	0	0%
- คนทุพพลภาพ	1	8%
- คนกลุ่มน้อย	0	0%
- ผู้ย้ายถิ่น	5	42%
รวม	25	100%

แผนภูมิที่ 4



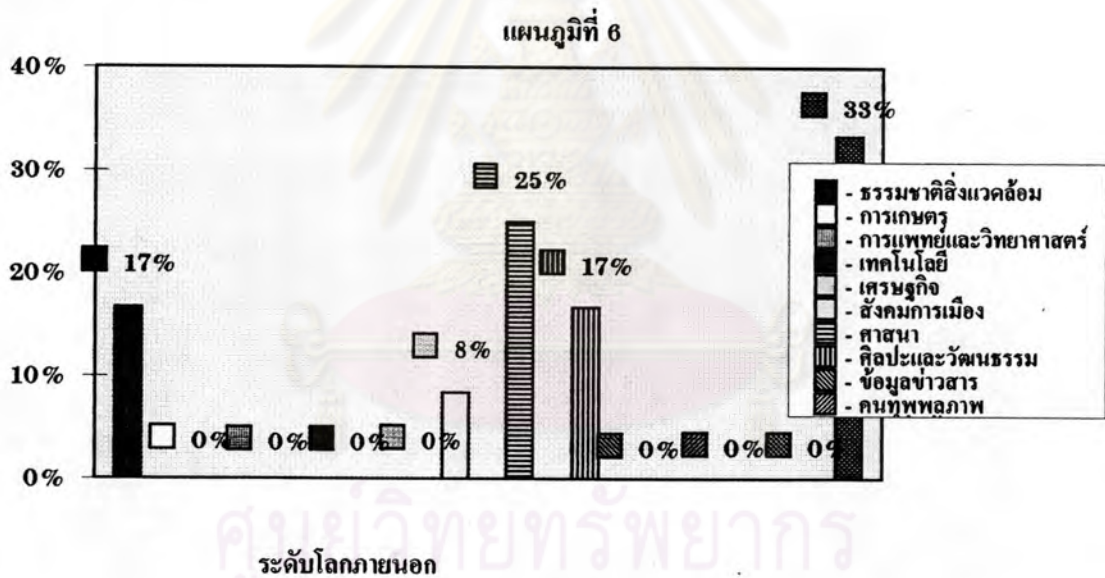
จากตารางบันทึกข้อมูลด้านการพัฒนาสตรีของรายการผู้หญิงยาดรา พบว่า ในการนำเสนอเนื้อหาเพื่อการพัฒนาในระดับตัวเอง รายการให้ความสำคัญกับอาชีพและแรงงาน โดยไม่ปรากฏการนำเสนอเนื้อหาเพื่อการพัฒนาในระดับตัวเองในด้านอื่น ๆ ภาพและเนื้อหาด้านอาชีพและแรงงานที่ปรากฏในรายการ คือ ภาพและเรื่องราวการดำรงชีวิตของสตรีที่เป็นแรงงานไร้ฝีมือ มีสถานภาพในสังคมเป็นชนชั้นล่างเป็นส่วนใหญ่

จุฬาลงกรณ์มหาวิทยาลัย



ระดับครอบครัว

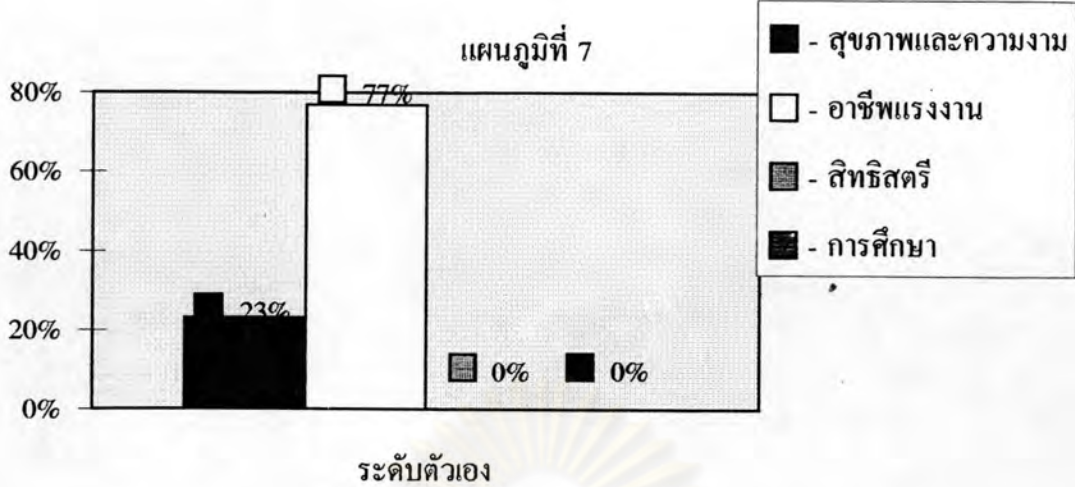
รายการให้ความสำคัญเกี่ยวกับเรื่องความสัมพันธ์ระหว่างสมาชิกในครอบครัว และความสัมพันธ์ทางเพศตามลำดับ



การนำเสนอเนื้อหาเพื่อการพัฒนาสตรีในระดับโลกภายนอก นำเสนอการย้ายถิ่นมากที่สุด เช่น เด็กเร่ร่อน ครอบครัวก่อสร้างและ คนไร้บ้าน ศาสนามีการนำเสนอเป็นลำดับรองลงมา โดยการเน้นศาสนาอิสลาม อาจเป็นเพราะต้องการประสานความกลมกลืนและสร้างความสามัคคีและสร้างภาพลักษณ์ที่ดีระหว่างคนไทยพุทธและคนไทยมุสลิม ผู้วิเคราะห์ตั้งข้อสันนิษฐานว่า ผู้ผลิตรายการต้องการนำเสนอเรื่องราวของศาสนาอิสลามเพื่อจะได้สอดคล้องกับปัญหาความขัดแย้งที่กำลังเกิดขึ้นในทางภาคใต้ของไทย

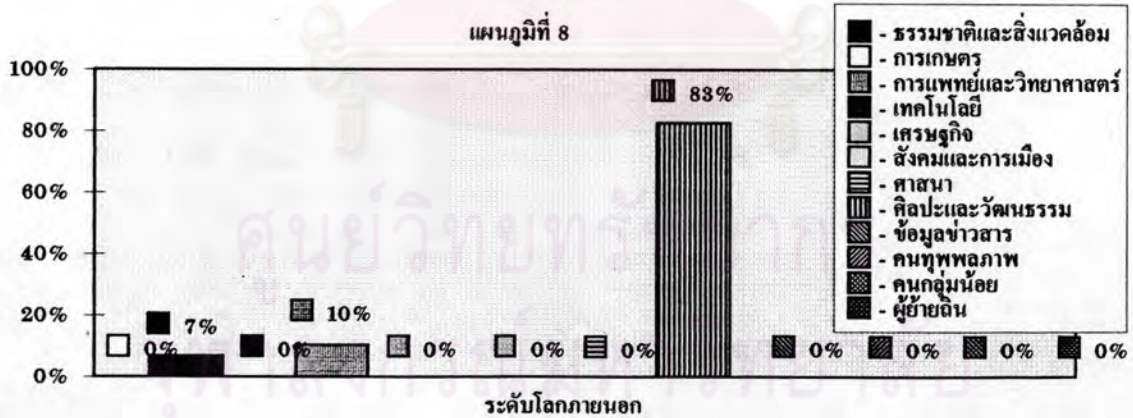
ตารางที่ 16 รายการผู้หญิงวันนี้ เดลี แมกกาซีน

การพัฒนาสตรี 8 ระดับ	ครั้ง	%
1.ระดับตัวเอง		
- สุขภาพและความงาม	3	23%
- อาชีพแรงงาน	10	77%
- สิทธิสตรี	0	0%
- การศึกษา	0	0%
รวม	13	100%
2.ระดับครอบครัว		
- ความสัมพันธ์ระหว่างสมาชิก	0	0%
- ความรุนแรง	0	0%
- ความสัมพันธ์ทางเพศ	0	0%
รวม	0	0%
3.โลกภายนอก		
- ธรรมชาติและสิ่งแวดล้อม	2	7%
- การเกษตร	0	0%
- การแพทย์และวิทยาศาสตร์	3	10%
- เทคโนโลยี	0	0%
- เศรษฐกิจ	0	0%
- สังคมและการเมือง	0	0%
- ศาสนา	0	0%
- ศิลปะและวัฒนธรรม	24	83%
- ข้อมูลข่าวสาร	0	0%
- คนทุพพลภาพ	0	0%
- คนกลุ่มน้อย	0	0%
- ผู้ย้ายถิ่น	0	0%
รวม	29	100%



ในการนำเสนอข้อมูลเนื้อหาเพื่อการพัฒนาสตรีระดับตัวเอง อาชีพและแรงงานได้รับการนำเสนอในรายการมากที่สุด ส่วนใหญ่เป็นอาชีพในแวดวงบันเทิงเช่น ผู้กำกับมิวสิควิดีโอ นักแต่งเพลง นักดนตรี และแวดวงธุรกิจแขนงต่าง ๆ เช่น ธุรกิจการทำชา สุขภาพและความงาม ได้รับการนำเสนอเป็นลำดับรองลงมา แต่เนื้อหาที่นำเสนอแตกต่างจากรายการอื่น ๆ คือ เน้นในเรื่องของเทคโนโลยีที่ทันสมัย เช่น การลดและควบคุมน้ำหนักโดยการคำนวณแคลอรีและใช้คอมพิวเตอร์ หรือการกำจัดสิ่ว ฝ้า กระ จากสมุนไพรและเทคนิคใหม่จากต่างประเทศ

เนื้อหาเพื่อการพัฒนาสตรีระดับครอบครัว ไม่ได้รับการนำเสนอในรายการเลย

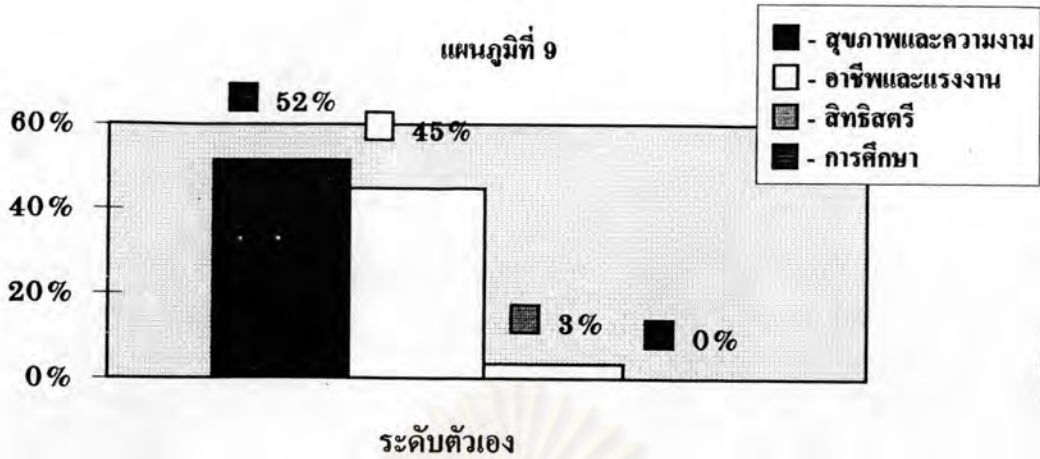


เนื้อหาเพื่อการพัฒนาสตรีระดับโลกภายนอกเน้นศิลปะวัฒนธรรม เช่น คอนเสิร์ตเจนิเฟอร์ บราวน์ Micheal learns to rocks การแสดงนาฏศิลป์เพื่อการแลกเปลี่ยนวัฒนธรรมของเวียดนาม ส่วนเนื้อหาเพื่อการพัฒนาสตรีระดับโลกภายนอกที่มีเพิ่มขึ้นมาคือ ธรรมชาติและสิ่งแวดล้อม และ การแพทย์และวิทยาศาสตร์

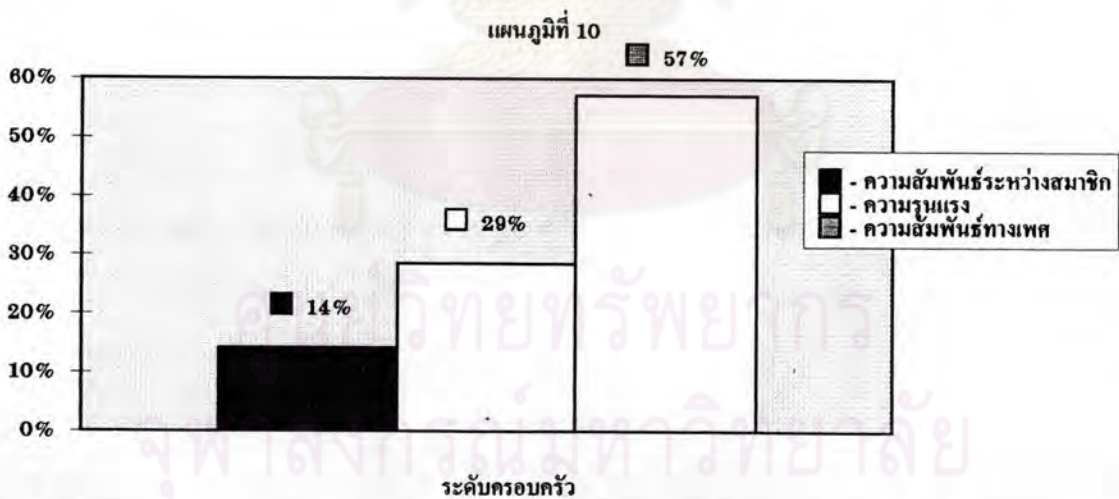
ตารางที่ 17 รายการผู้หญิง ผู้หญิง

ตารางบันทึกข้อมูลด้านการพัฒนาสตรี

การพัฒนาสตรี 3 ระดับ	ครั้ง	%
1.ระดับตัวเอง		
- สุขภาพและความงาม	15	52%
- อาชีพและแรงงาน	13	45%
- สิทธิสตรี	1	3%
- การศึกษา	0	0%
รวม	29	100%
2.ระดับครอบครัว		
- ความสัมพันธ์ระหว่างสมาชิก	1	14%
- ความรุนแรง	2	29%
- ความสัมพันธ์ทางเพศ	4	57%
รวม	7	100%
3.โลกภายนอก		
- ธรรมชาติและสิ่งแวดล้อม	6	55%
- การเกษตร	0	0%
- การแพทย์และวิทยาศาสตร์	1	0%
- เทคโนโลยี	0	0%
- เศรษฐกิจ	0	0%
- สังคมและการเมือง	2	18%
- ศาสนา	1	0%
- ศิลปะและวัฒนธรรม	1	9%
- ข้อมูลข่าวสาร	0	0%
- คนทุพพลภาพ	0	0%
- คนกลุ่มน้อย	0	0%
- ผู้ย้ายถิ่น	0	0%
รวม	11	82%

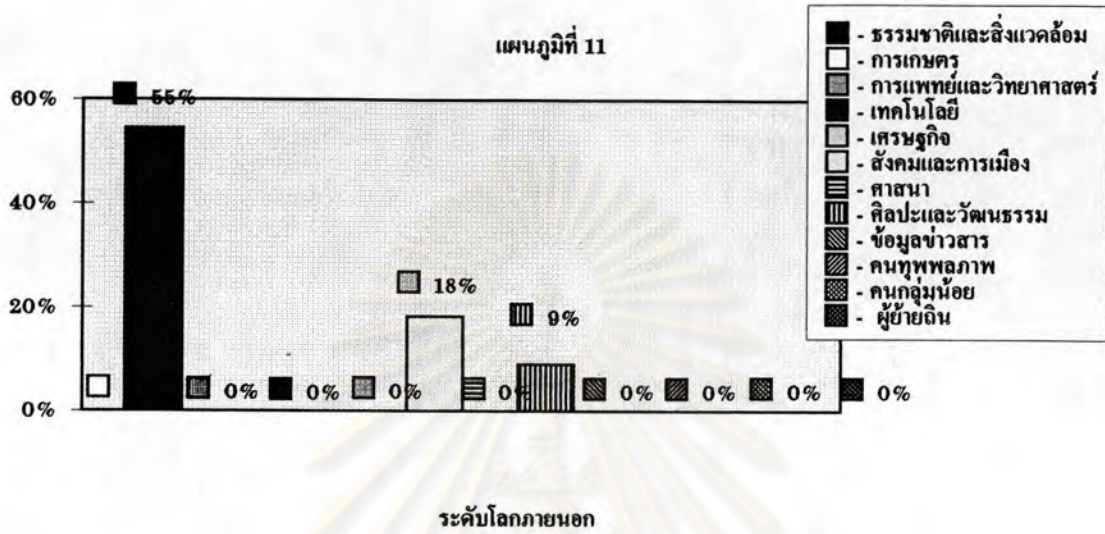


เนื้อหาเพื่อการพัฒนาสตรีในระดับตัวเองในด้านสุขภาพและความงามได้รับการนำเสนอมากที่สุด เนื้อหาและภาพเน้นการออกกำลังกายหรือการเล่นกีฬา รวมถึงวิธีการแต่งเสริมเติมสวยให้กับตัวเอง เช่น การป็นเขาของคุณภัทรวรินทร์ ทิมกุล การเล่นกอล์ฟของคุณรัชนิกร พันธุ์ฉวี อาชีพและแรงงาน ได้รับการนำเสนอมากเป็นอันดับรองลงมา นอกจากการนำเสนออาชีพในวงการบันเทิงตามแบบที่รายการส่วนใหญ่นำเสนอ รายการก็นำเสนออาชีพหลากหลายวงการออกไปได้อย่างน่าสนใจ เช่น จ.ท.หญิงสมทรง ช้ออนชม จำสารวัตรอากาศ กองทัพอากาศ หรือ วุฒิสมาชิก ศ.คุณหญิงจินตนา ยศสุนทร สติ สตรี แม้ว่าจะได้รับการนำเสนอน้อยที่สุดแต่ได้รับการนำเสนอในรายการนี้เพียงรายการเดียว



เนื้อหาเพื่อการพัฒนาสตรีในระดับครอบครัว เรื่องความสัมพันธ์ทางเพศได้รับการนำเสนอมากที่สุด ส่วนใหญ่เป็นการนำเสนอวิธีการครองชีวิตคู่ ในประเด็นที่ได้รับการนำเสนอรองลงมา คือ ความรุนแรงทางเพศ เน้นปัญหาความรุนแรงระหว่างสามีภรรยา อันนำไปซึ่งปัญหาอาชญากรรม ปัญหาที่เกิดขึ้นกับบุตร ซึ่งปัญหานี้มีขึ้นมากในสังคมไทยที่มีทัศนคติและค่านิยมว่า สตรีต้องยอมเป็นข้างเท้าหลังและอดทนกับการกระทำของสามีในทุก ๆ เรื่อง แต่ด้วยลักษณะทางสังคมและเศรษฐกิจที่เปลี่ยนไป ไม่มีภรรยาหรือสตรีคนใดจะยอมถูกกระทำเพียงฝ่ายเดียวอีกต่อไป ความกดดันและความอดทนที่สิ้นสุด

อาจทำให้ภรรยาตัดสินใจเป็นมาตรการฆ่าสามีของตน รายการผู้หญิง ผู้หญิงเป็นรายการเดียวที่นำเสนอเรื่องนี้ ซึ่งผู้วิจัยคิดว่า จำเป็นอย่างมากที่จะต้องมีการนำเสนอประเด็นเรื่องนี้ขึ้นมาบ่อยครั้งกว่านี้ เพราะเป็นเรื่องที่เกี่ยวข้องโดยตรงกับสถาบันครอบครัวซึ่งเป็นสถาบันที่ละเอียดอ่อนและสำคัญที่สุดในสังคม



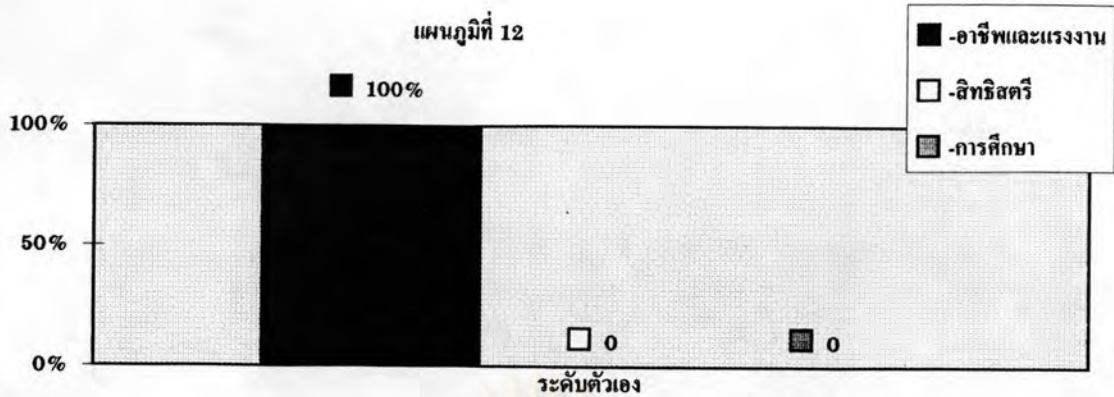
เนื้อหาเพื่อการพัฒนาสตรีในระดับ โลกภายนอกให้ความสำคัญกับเรื่องชนชาติและสิ่งแวดล้อม โดยนำเสนอภาพและเนื้อหาที่แปลกและน่าสนใจ เช่น เนื้อหาเรื่องภัยธรรมชาติ จากน้ำท่วม ไฟป่า ที่เกิดขึ้นจากน้ำมีอมุขัย

มีประเด็นที่ขยายขึ้นมาคือ ประเด็นเรื่องสังคมและการเมือง นำเสนอเรื่องการจัดตั้งสภาอุณาโลมแดงของกลุ่มสตรีในสมัยรัชกาลที่ 5 และ การแพทย์และวิทยาศาสตร์ แม้การนำเสนอจะไม่มากนัก แต่ก็ถือว่าเป็นความเปลี่ยนแปลงที่ดีในการขยายเนื้อหาด้านการพัฒนาสตรีให้กว้างขึ้น

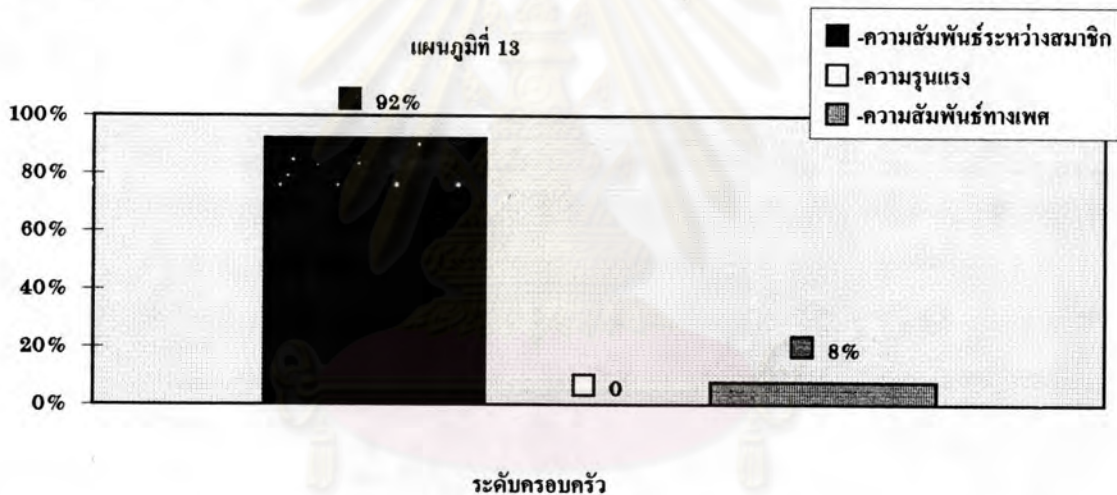
ศูนย์วิจัยทางเพศศึกษา
จุฬาลงกรณ์มหาวิทยาลัย

ตารางที่ 18 รายการผู้หญิงอยากรู้

การพัฒนาศรี 3 ระดับ	ครั้ง	%
1.ระดับตัวเอง		
-สุขภาพและความงาม	0	0
-อาชีพและแรงงาน	10	100%
-สิทธิสตรี	0	0
-การศึกษา	0	0
รวม	10	100%
2.ระดับครอบครัว		
-ความสัมพันธ์ระหว่างสมาชิก	12	92%
-ความรุนแรง	0	0
-ความสัมพันธ์ทางเพศ	1	8%
รวม	13	100%
3. โลกภายนอก		
-ธรรมชาติและสิ่งแวดล้อม	0	0%
-การเกษตร	0	0%
-การแพทย์และวิทยาศาสตร์	4	14%
-เทคโนโลยี	4	14%
-เศรษฐกิจ	0	0%
-สังคมและการเมือง	4	14%
-ศาสนา	0	0%
-ศิลปะและวัฒนธรรม	4	14%
-ข้อมูลข่าวสาร	0	0%
-คนทุพพลภาพ	10	36%
-คนกลุ่มน้อย	0	0%
-ผู้ย้ายถิ่น	2	7%
รวม	28	100%



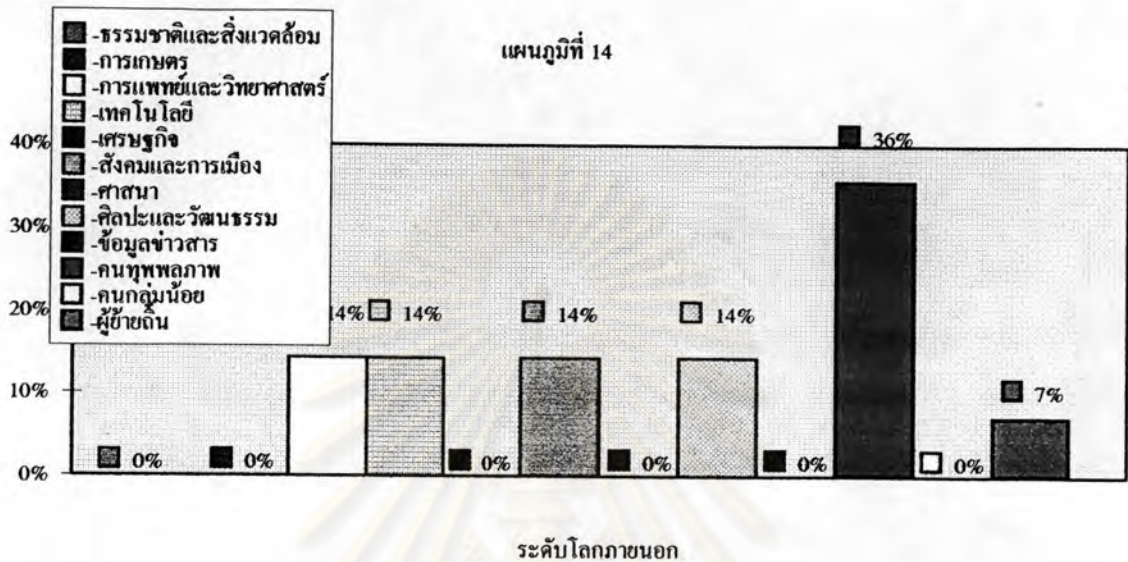
เนื้อหาด้านการพัฒนาสตรีในระดับตัวเองของรายการผู้หญิงอยากรู้ พบว่า รายการเน้นเรื่องอาชีพและแรงงานมากที่สุด อาชีพที่รายการนำเสนอแตกต่างจากรายการอื่น ๆ เช่น อาชีพขอทาน การเล่นดนตรีหาเลี้ยงชีพของคนตาบอด ไม่ปรากฏการนำเสนอเรื่องสุขภาพและความงาม ซึ่งถือได้ว่าเป็นการนิกรูปแบบสำหรับรายการสำหรับสตรีโดยทั่ว ๆ ไป



การนำเสนอเนื้อหาด้านการพัฒนาสตรีในระดับครอบครัว พบว่า รายการนำเสนอความสัมพันธ์ระหว่างสมาชิกในครอบครัวมากที่สุด ภาพและเนื้อหาที่รายการนำเสนอเกี่ยวกับประเด็นที่ดีเช่น ความใกล้ชิด ผูกพันระหว่างบุคคลในครอบครัว และประเด็นที่เป็นปัญหาสังคม เช่น ปัญหาความกดดันที่เกิดขึ้นกับเด็กในครอบครัวจนต้องการเป็นเด็กเร่ร่อน ปัญหาของการหาเลี้ยงสมาชิกในครอบครัวทั้งที่ยังไม่ถึงเวลา เป็นต้น

ภาพและเนื้อหาที่แสดงให้เห็นทั้ง 2 ด้านนี้ ผู้วิจัยเห็นว่า เป็นสิ่งที่ดีที่สามารถสร้างความตระหนักให้กับผู้ชมรายการได้ว่า ในสังคมนี้ยังมีปัญหาอีกมากมายที่ควรได้รับการแก้ไขอย่างเร่งด่วนเพื่อป้องกันมิให้เกิดภาพในส่วนที่ไม่ดี และหากได้รับการแก้ไขอย่างทันท่วงที ภาพที่ดีก็จะเกิดขึ้นในสังคม

ประเด็นความสัมพันธ์ทางเพศได้รับการนำเสนอรองลงมา โดยนำเสนอถึงการข่มขืน ผู้ร่วมรายการเป็นเด็กหญิงวัย ๑๔ ปี ถูกข่มขืนจนตั้งครรภ์ การนำเสนอปัญหานี้ตีแผ่อีกแง่มุมหนึ่งของสังคมไทยยุคปัจจุบัน ที่สตรียังคงถูกละเมิดสิทธิทางเพศจากผู้ชายบางกลุ่ม



ส่วนเนื้อหาด้านการพัฒนาสตรีระดับโลกภายนอก รายการเน้นประเด็นคนทุกพละภาพ เนื้อหาและภาพที่นำเสนอเป็นเรื่องราวของการฟื้นฟูและพัฒนาสมรรถภาพของผู้พิการ ในสภาพต่าง ๆ เป็นการให้กำลังใจผู้พิการว่า แม้ว่าจะพิการส่วนใด เป็นเวลานานเท่าใดก็ตาม แต่ก็ยังสามารถช่วยเหลือตนเองและสังคมได้ มิใช่เป็นบุคคลที่ไร้ค่าในสังคม

อีกประเด็นหนึ่งที่รายการให้ความสำคัญคือ การแพทย์และวิทยาศาสตร์ รายการนำเสนอเรื่องราวของการผ่าตัดเพื่อเปลี่ยนอวัยวะที่ได้รับการบริจาค โดยผู้ร่วมรายการเป็นนายแพทย์จากสภากาชาดไทย และอดีตผู้ป่วยที่ได้รับการเปลี่ยนอวัยวะแล้ว หรือการนำเสนอเรื่องราวของเตาและรังสีไมโครเวฟ ซึ่งผู้ร่วมรายการคือ รองอธิบดีและผู้อำนวยการกองป้องกันอันตรายจากรังสี กรมวิทยาศาสตร์การแพทย์

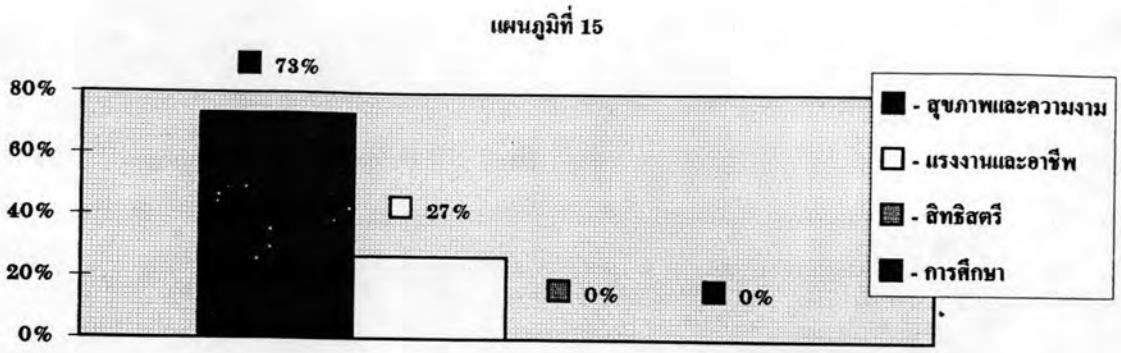
ตารางที่ 19

ตารางบันทึกข้อมูลด้านการพัฒนาสตรี

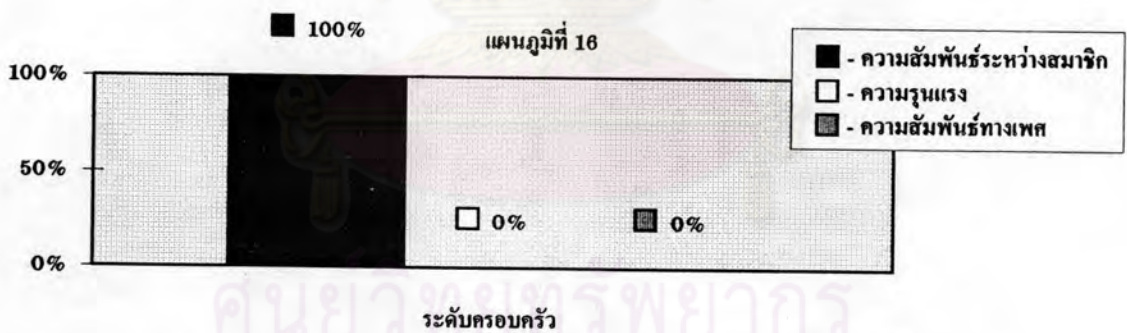
รายการ ครอบคลุมเรื่องผู้หญิง

การพัฒนาสตรี 3 ระดับ	ครั้ง	%
1.ระดับตัวเอง		
- สุขภาพและความงาม	22	73%
- แรงงานและอาชีพ	8	27%
- สิทธิสตรี	0	0%
- การศึกษา	0	0%
รวม	30	100%
2. 'ระดับครอบครัว		
- ความสัมพันธ์ระหว่างสมาชิก	2	100%
- ความรุนแรง	0	0%
- ความสัมพันธ์ทางเพศ	0	0%
รวม	2	100%
3.โลกภายนอก		
- ธรรมชาติสิ่งแวดล้อม	0	0%
- การเกษตร	2	7%
- การแพทย์และวิทยาศาสตร์	5	18%
- เทคโนโลยี	0	0%
- เศรษฐกิจ	0	0%
- การเมืองและสังคม	0	0%
- ศาสนา	0	0%
- ศิลปะและวัฒนธรรม	18	64%
- ข้อมูลข่าวสาร	2	7%
- คนทุพพลภาพ	1	4%
- คนกลุ่มน้อย	0	0%
- ผู้ย้ายถิ่น	0	0%
รวม	28	100%





ในการนำเสนอเนื้อหาเพื่อการพัฒนาสตรีในระดับตนเอง พบว่า ประเด็นสุขภาพและความงามได้รับการนำเสนอมากที่สุด สังกัดได้จากช่วงการนำเสนอรายการ คือเมฆวันนี้ แฟชั่น เดิมเส้นห์ แต่งเนื้อ แต่งตัว และอีกหลาย ๆ ช่วงที่เกี่ยวข้องกับเรื่องความงามของสตรี ประเด็นรองลงมาคืออาชีพ เสนออาชีพและบุคคลที่น่าสนใจ เช่น ศ.คุณหญิงนงเยาว์ ชัยเสรี นายกสภามหาวิทยาลัยธรรมศาสตร์ คุณศุภาวรรณ สิงหราคำรณ ทนายความหญิงที่ต่อสู้เพื่อคนจน คุณจิระนันท์ พิตรปรีชา กวีซีไรต์ และหัวหน้าศูนย์ให้คำปรึกษาสุขภาพจิต มหาวิทยาลัยศรีนครินทรวิโรฒ



การนำเสนอเนื้อหาเพื่อการพัฒนาสตรีในระดับครอบครัว รายการเน้นนำเสนอความสัมพันธ์ระหว่างสมาชิกในครอบครัว โดยนำเสนอภาพและเนื้อหาในรูปแบบต่าง ๆ เช่น ละครสะท้อนปัญหาครอบครัวที่มีความแตกต่างด้านฐานะทางเศรษฐกิจแต่ก็แตกต่างทางด้านความรักความอบอุ่นเช่นกัน หรือการใช้เวลาว่างกับครอบครัวของพิธีกรรายการ



ประวัติผู้เขียน

นางสาวปวีณา รักแตงาม เกิดเมื่อวันที่ 23 เมษายน พ.ศ. 2515 ที่อำเภอเมือง จังหวัดภูเก็ต สำเร็จการศึกษาปริญญาตรีศิลปศาสตรบัณฑิต (เกียรตินิยมอันดับ 2) สาขาวิชาภาษาจีน ภาควิชาภาษาตะวันออก คณะมนุษยศาสตร์และสังคมศาสตร์ มหาวิทยาลัยสงขลานครินทร์ วิทยาเขตปัตตานี ในปีการศึกษา 2535 เข้าศึกษาต่อปริญญาโทบัณฑิต สาขาวิชาเศรษฐศาสตร์พัฒนาการ ภาควิชาการประชาสัมพันธ์ คณะนิเทศศาสตร์ จุฬาลงกรณ์มหาวิทยาลัย เมื่อปีการศึกษา 2536



ศูนย์วิทยทรัพยากร
จุฬาลงกรณ์มหาวิทยาลัย