



ความสัมพันธ์ระหว่างปัจจัยและเงื่อนไขทั้งภายในและภายนอกโรงเรียน  
กับพฤติกรรมเชิงจริยธรรมทางสังคมของนักเรียน

ความสัมพันธ์ระหว่างปัจจัยและเงื่อนไขทั้งภายในและภายนอกโรงเรียน กับ  
พฤติกรรมเชิงจริยธรรมทางสังคมระดับโรงเรียนของนักเรียนมัธยมศึกษาตอนปลายนี้ จะทำ  
การวิเคราะห์ตามแนวของสมมุติฐานและแปลความตาม เกณฑ์การพิจารณาที่ได้ตั้งไว้ โดยนำ  
ตัวแปรตามคือระดับพฤติกรรมเชิงจริยธรรมทางสังคมระดับโรงเรียน (กรณีพิจารณา เป็น  
พฤติกรรมรวมตามกรอบแนวคิดทฤษฎี) มาหาความสัมพันธ์กับตัวแปรอิสระคือ ปัจจัยและ  
เงื่อนไขทางสังคมทั้งภายในและภายนอกโรงเรียน ๑ ตัวแปร แล้วแปลความหมายซึ่งสามารถ  
สรุป เป็นผลการวิเคราะห์ได้ดังนี้ต่อไปนี้ (รายละเอียดทางสถิติทั้งหมดดูได้จากตารางใน  
ภาคผนวก ข.)

ตารางที่ ๑ ระดับพฤติกรรมเชิงจริยธรรมทางสังคมของนักเรียน จำแนกตาม  
ระดับของปฏิสัมพันธ์แบบส่วนตัวระหว่างครูกับนักเรียน

ร้อยละการกระจายของพฤติกรรมเชิงจริยธรรมทางสังคม

ระดับปฏิสัมพันธ์แบบส่วนตัว ระหว่างครูกับนักเรียน	(N = 155)			
	สูง	ปานกลาง	ต่ำ	รวม
สูง	50	50	0	2.6
ปานกลาง	24.2	63.6	12.1	21.3
ต่ำ	11.9	79.4	18.7	76.1
รวม	15.5	67.8	16.7	100

จากตารางที่ 9 หมายความว่าถ้ามีนักเรียนยิ่งมีปฏิสัมพันธ์แบบส่วนตัวกับครูสูงขึ้น จะยิ่งช่วยให้นักเรียนเกิดพฤติกรรมเชิงจริยธรรมสูงขึ้นด้วยในเขตพื้นที่ปานกลางคืออัตราร้อยละ 38 โดยมีโอกาสเกิดความสัมพันธ์ได้สูงถึงร้อยละ 90 แสดงว่าเป็นความสัมพันธ์แบบสอดคล้องกันที่น่าเชื่อถือได้ค่อนข้างสูง ดังนั้นจึงพบว่านักเรียนที่ศึกษาในกลุ่มที่มีปฏิสัมพันธ์แบบส่วนตัวกับครูสูง จะมีการกระจายของพฤติกรรมเชิงจริยธรรมทางสังคมอยู่ในระดับสูงร้อยละ 50 ระดับปานกลางร้อยละ 50 และในกลุ่มที่มีปฏิสัมพันธ์แบบส่วนตัวกับครูต่ำ จะมีการกระจายของพฤติกรรมทางสังคมอยู่ในระดับสูงเพียงร้อยละ 11.9 ระดับปานกลางร้อยละ 79.4 ส่วนระดับต่ำมีร้อยละ 18.7 ตามลำดับ

ตารางที่ 10 ระดับพฤติกรรมเชิงจริยธรรมทางสังคมของนักเรียน จำแนกตาม  
ระดับการใช้อำนาจแบบประชาธิปไตยของครู

ระดับของการใช้อำนาจแบบ ประชาธิปไตยของครู	ร้อยละการกระจายของพฤติกรรมเชิงจริยธรรมทางสังคม (N = 155)			
	สูง	ปานกลาง	ต่ำ	รวม
สูง	6.9	73.4	20.7	18.7
ปานกลาง	15.1	66.6	18.3	60.1
ต่ำ	24.2	66.7	9.1	21.2
รวม	15.5	67.8	16.7	100

จากตารางที่ 10 หมายความว่าเมื่อครูใช้อำนาจแบบประชาธิปไตยกับนักเรียนในระดับสูง จะมีผลทำให้ระดับพฤติกรรมเชิงจริยธรรมทางสังคมของนักเรียนลดต่ำลงในอัตรา ร้อยละ 30 ซึ่งเป็นความสัมพันธ์แบบขัดแย้งกันอยู่ในเขตพื้นที่ปานกลาง แต่เนื่องจากโอกาสเกิด ความสัมพันธ์มี เท่ากับ ไม่เกิดความสัมพันธ์ เป็นร้อยละ 50 เท่ากัน จึงสรุปได้ว่าไม่มีความสัมพันธ์กัน ทำให้กลุ่มนักเรียนที่ศึกษา เมื่ออยู่ในกลุ่มที่ครูใช้อำนาจแบบประชาธิปไตยสูง มีระดับพฤติกรรมเชิง จริยธรรมทางสังคมสูงเพียงร้อยละ 6.9 ระดับปานกลางมีร้อยละ 72.4 และระดับต่ำ

ร้อยละ 20.7 ส่วนในกลุ่มที่มีครูใช้อำนาจแบบประชาธิปไตยกับนักเรียนต่ำ นักเรียนจะมีระดับของพฤติกรรมเชิงจริยธรรมสูงร้อยละ 24.2 ปานกลางร้อยละ 66.7 และระดับต่ำร้อยละ 9.1

ตารางที่ 11 ระดับพฤติกรรมเชิงจริยธรรมทางสังคมของนักเรียน จำแนกตามระดับมาตรการให้ครูให้โทษที่เป็นมาตรฐานเดียวกัน

ระดับมาตรการให้ครูให้โทษที่เป็นมาตรฐานเดียวกัน	ร้อยละการกระจายของพฤติกรรมเชิงจริยธรรมทางสังคม (N = 155)			
	สูง	ปานกลาง	ต่ำ	รวม
สูง	20	60	20	3.2
ปานกลาง	14.9	55.3	28.9	30.3
ต่ำ	15.5	73.8	10.7	66.5
รวม	15.5	67.8	16.7	100

จากตารางที่ 11 หมายความว่าเมื่อทางโรงเรียนยังมีมาตรการให้ครูให้โทษแบบที่เป็นมาตรฐานเดียวกันสูงขึ้น จะยังมีผลทำให้นักเรียนมีพฤติกรรมเชิงจริยธรรมทางสังคมน้อยลง ซึ่งเป็นความสัมพันธ์แบบขัดแย้งกันอยู่ในเกณฑ์ต่ำคืออัตราร้อยละ 27 โดยมีโอกาสเกิดความสัมพันธ์นี้สูงถึงร้อยละ 90 แสดงว่ามีความน่าเชื่อถือได้ค่อนข้างสูง จึงพบว่านักเรียนที่ศึกษาในกลุ่มที่อยู่ในมาตรการให้ครูให้โทษที่เป็นมาตรฐานเดียวกันสูง จะมีพฤติกรรมเชิงจริยธรรมทางสังคมไม่แตกต่างกันเลย ในระดับสูงและต่ำคือร้อยละ 20 เท่ากัน ที่เหลือเป็นระดับปานกลางถึงร้อยละ 60 แต่ที่น่าสังเกตคือในกลุ่มเพื่อนในมาตรการให้ครูให้โทษที่เป็นมาตรฐานเดียวกันต่ำ กลับมีพฤติกรรมเชิงจริยธรรมทางสังคมสูงเป็นร้อยละ 15.5 ในขณะที่มีระดับต่ำเพียงร้อยละ 10.7 ที่เหลือส่วนใหญ่เป็นระดับปานกลางถึงร้อยละ 73.8

**ตารางที่ 12** ระดับพฤติกรรมเชิงจริยธรรมทางสังคมของนักเรียน จำแนกตาม  
ระดับค่านิยมทางการศึกษาแบบร่วมมือกัน

ระดับค่านิยมทางการศึกษา แบบร่วมมือกัน	ร้อยละการกระจายของพฤติกรรมเชิงจริยธรรมทางสังคม (N = 155)			
	สูง	ปานกลาง	ต่ำ	รวม
สูง	27.2	63.7	9.1	14.2
ปานกลาง	11.1	71.1	17.8	58.1
ต่ำ	18.6	62.8	18.6	27.7
รวม	15.5	67.8	16.7	100

จากตารางที่ 12 หมายความว่ายิ่งนักเรียนเห็นว่าโรงเรียนมีค่านิยมทางการศึกษาแบบร่วมมือกันสูง จะยิ่งมีระดับพฤติกรรมเชิงจริยธรรมทางสังคมอยู่ในอัตราร้อยละ 12 ซึ่งเป็นความสัมพันธ์แบบสอดคล้องกันอยู่ในเกณฑ์ต่ำ แต่เนื่องจากโอกาสเกิดความสัมพันธ์ต่ำเป็นร้อยละ 50 แสดงว่าไม่มีความสัมพันธ์กัน จึงพบว่าในกลุ่มนักเรียนที่เห็นว่าโรงเรียนมีค่านิยมทางการศึกษาแบบร่วมมือกันสูง มีระดับพฤติกรรมเชิงจริยธรรมทางสังคมสูงร้อยละ 27.2 ระดับปานกลาง 63.7 และระดับต่ำเพียงร้อยละ 9.1 แต่ในกลุ่มนักเรียนที่เห็นว่าโรงเรียนมีค่านิยมทางการศึกษาแบบร่วมมือกันต่ำ กลับไม่มีความแตกต่างกันในระดับของพฤติกรรมเชิงจริยธรรมทางสังคมแต่อย่างใด คือระดับสูงกับระดับต่ำมีค่าเท่ากัน เป็นร้อยละ 18.6 ระดับปานกลางเป็นร้อยละ 68.2

**ตารางที่ 13** ระดับของพฤติกรรมเชิงจริยธรรมทางสังคมของนักเรียน จำแนกตามระดับของการประเมินผลทั้งทางสมองและพฤติกรรม

ระดับการประเมินผลทั้งทางสมองและพฤติกรรม	ร้อยละการกระจายของพฤติกรรมเชิงจริยธรรมทางสังคม (N = 155)			
	สูง	ปานกลาง	ต่ำ	รวม
สูง	21.2	51.6	21.2	30.3
ปานกลาง	13.1	71.4	15.4	54.2
ต่ำ	12.5	75	12.5	15.5
รวม	15.5	67.8	16.7	100

จากตารางที่ 13 หมายความว่านักเรียนที่ได้รับการประเมินผลทั้งทางสมองและพฤติกรรมอยู่ในระดับสูง แทบจะไม่มีผลทำให้นักเรียนมีระดับพฤติกรรมเชิงจริยธรรมทางสังคมสูงขึ้นแต่อย่างใด ซึ่งเป็นความสัมพันธ์แบบสอดคล้องอยู่ในเกณฑ์ที่แทบจะไม่มีความสัมพันธ์กันเลยในอัตราร้อยละ 0.9 และในโอกาสที่มีความสัมพันธ์ดังกล่าวเกิดขึ้นเพียงร้อยละ 50 ซึ่งถือว่าไม่มีความสัมพันธ์กัน ดังนั้นจึงพบว่านักเรียนที่ศึกษาในกลุ่มที่ผ่านการประเมินผลทั้งทางสมองและพฤติกรรมระดับสูงและระดับต่ำ จะแสดงพฤติกรรมเชิงจริยธรรมทางสังคมไม่ต่างกันเลย โดยในกลุ่มสูงมีระดับพฤติกรรมที่สูงและต่ำเท่ากันเป็นร้อยละ 21.2 ปานกลาง 51.6 ส่วนในกลุ่มต่ำมีระดับพฤติกรรมที่สูงและต่ำเท่ากันอีกเป็นร้อยละ 12.5 ระดับปานกลางเป็นร้อยละ 75 ตามลำดับ

**ตารางที่ 14** ระดับพฤติกรรมเชิงจริยธรรมทางสังคมของนักเรียน จำแนกตามระดับของแบบอย่างจากเพื่อนที่สอดคล้องกับบรรทัดฐานของโรงเรียน

ร้อยละการกระจายของพฤติกรรมเชิงจริยธรรมทางสังคม				
ระดับของแบบอย่างจากเพื่อนที่สอดคล้องกับบรรทัดฐานของโรงเรียน (N = 155)				
โรงเรียน	สูง	ปานกลาง	ต่ำ	รวม
สูง	17.2	32.5	10.3	18.7
ปานกลาง	16.5	33.9	17.4	70.4
ต่ำ	5.9	70.6	23.5	10.9
รวม	15.5	67.8	16.7	100

จากตารางที่ 14 หมายความว่า การที่นักเรียนมีความรู้สึกเห็นด้วยกับเพื่อน ๆ ที่ปฏิบัติตนอย่างสอดคล้องกับบรรทัดฐานของโรงเรียนในระดับสูง จะมีผลช่วยให้นักเรียนมีระดับของพฤติกรรมเชิงจริยธรรมทางสังคมสูงขึ้นด้วยน้อยเพียงร้อยละ 22 ซึ่งเป็นความสัมพันธ์แบบสอดคล้องกันอยู่ในเกณฑ์ต่ำ แต่โอกาสที่เกิดความสัมพันธ์นี้ต่ำมากมีเพียงร้อยละ 20 แสดงว่าไม่มีความสัมพันธ์กันแต่อย่างใด ดังนั้นจึงพบว่า ในกลุ่มนักเรียนที่เห็นด้วยกับแบบอย่างจากเพื่อนที่สอดคล้องกับบรรทัดฐานของโรงเรียนในระดับสูง จะมีพฤติกรรมเชิงจริยธรรมทางสังคมระดับสูงร้อยละ 17.2 ระดับปานกลางร้อยละ 72.5 ระดับต่ำเป็นร้อยละ 10.3 และในกลุ่มที่เห็นด้วยกับแบบอย่างจากเพื่อนที่สอดคล้องกับบรรทัดฐานของโรงเรียนต่ำ มีระดับพฤติกรรมสูงเพียงร้อยละ 5.9 ปานกลางร้อยละ 70.6 ต่ำร้อยละ 23.5 ตามลำดับ

ตารางที่ 15 ระดับของพฤติกรรมเชิงจริยธรรมทางสังคมของนักเรียน จำแนก

ตามระดับการเป็นแบบอย่างที่ดีของครูแก่นักเรียน

ระดับการเป็นแบบอย่าง ที่ดีของครูแก่นักเรียน	ร้อยละการกระจายของพฤติกรรมเชิงจริยธรรมทางสังคม (N = 155)			
	สูง	ปานกลาง	ต่ำ	รวม
สูง	18.7	73.3	8.0	48.4
ปานกลาง	14.2	60.1	25.7	22.5
ต่ำ	17.7	56.8	24.4	29.1
รวม	15.5	67.8	16.7	100

จากตารางที่ 15 หมายความว่าถ้ามีครูเป็นแบบอย่างที่ดีแก่นักเรียนสูงขึ้น จะช่วยให้  
ให้นักเรียนมีพฤติกรรมเชิงจริยธรรมทางสังคมสูงขึ้นด้วยในอัตราร้อยละ 19 ซึ่งเป็นความ  
สัมพันธ์แบบสอดคล้องกันอยู่ในเกณฑ์ต่ำ แต่มีโอกาสเกิดความสัมพันธ์นี้สูงถึงร้อยละ 90 จึงเป็น  
ความสัมพันธ์ที่เชื่อถือได้ค่อนข้างสูง ดังนั้นจึงพบว่านักเรียนที่มีครูเป็นแบบอย่างที่ดีระดับสูง  
จะมีระดับพฤติกรรมเชิงจริยธรรมทางสังคมสูง เป็นร้อยละ 18.7 ระดับปานกลางร้อยละ  
73.3 มีระดับต่ำอยู่เพียงร้อยละ 8 แต่ในกลุ่มที่มีครูเป็นแบบอย่างที่ดีระดับต่ำจะมีระดับ  
พฤติกรรมเชิงจริยธรรมทางสังคมระดับต่ำอยู่ร้อยละ 17.7 ระดับปานกลางร้อยละ 56.8  
ส่วนระดับต่ำมีถึงร้อยละ 24.4

**ตารางที่ 16** ระดับพฤติกรรมเชิงจริยธรรมทางสังคมของนักเรียน จำแนกตาม  
ระดับการมีระเบียบวินัยของครอบครัว

ร้อยละการกระจายของพฤติกรรมเชิงจริยธรรมทางสังคม

ระดับการมีระเบียบวินัยของ ครอบครัว	(N = 155)			
	สูง	ปานกลาง	ต่ำ	รวม
สูง	23.3	63.4	13.3	19.4
ปานกลาง	15.5	69.9	14.6	66.5
ต่ำ	4.5	63.8	31.3	14.1
รวม	15.5	67.8	16.7	100

จากตารางที่ 16 หมายความว่าถ้านักเรียนมาจากครอบครัวที่มีระเบียบวินัยสูง ย่อมจะมีระดับพฤติกรรมเชิงจริยธรรมทางสังคมสูงไปด้วยในอัตราร้อยละ 31 ซึ่งเป็นความสัมพันธ์แบบสอดคล้องกันอยู่ในเกณฑ์ปานกลาง และความสัมพันธ์นี้มีโอกาสเกิดขึ้นสูงถึงร้อยละ 90 แสดงว่าเป็นความสัมพันธ์ที่เชื่อถือได้ค่อนข้างสูง จึงพบว่านักเรียนที่มาจากครอบครัวที่มีระเบียบวินัยสูงจะมีพฤติกรรมเชิงจริยธรรมทางสังคมอยู่ในระดับสูงเป็นร้อยละ 23.3 ระดับปานกลางร้อยละ 63.4 ระดับต่ำมีร้อยละ 13.3 ส่วนในกลุ่มที่มาจากครอบครัวที่มีระเบียบวินัยต่ำจะมีพฤติกรรมเชิงจริยธรรมทางสังคมระดับสูงเพียงแค่อ้อยู่ที่ร้อยละ 4.5 เท่านั้น ระดับปานกลางร้อยละ 63.8 และระดับต่ำมีถึงร้อยละ 31.8



ตารางที่ 17 ระดับพฤติกรรมเชิงจริยธรรมทางสังคมของนักเรียน จำแนกตาม  
ระดับของการวัด เกลาจากสื่อมวลชนอย่างสอดคล้องกับบรรทัดฐาน  
ของโรงเรียน

ร้อยละการกระจายของพฤติกรรมเชิงจริยธรรมทางสังคม

ระดับการวัด เกลาจากสื่อมวลชน อย่างสอดคล้องกับบรรทัดฐานของ โรงเรียน	(N = 155)			รวม
	สูง	ปานกลาง	ต่ำ	
สูง	20	73.4	6.6	9.7
ปานกลาง	17.7	69.2	13.1	69.1
ต่ำ	6.1	60.6	33.3	21.2
รวม	15.5	67.8	16.7	100

จากตารางที่ 17 หมายความว่าถ้านักเรียนยิ่งเห็นด้วยกับสื่อมวลชนที่วัด เกลา  
อย่างสอดคล้องกับบรรทัดฐานของโรงเรียนสูงขึ้นเท่าใด จะยังมีผลทำให้นักเรียนแสดง  
พฤติกรรมเชิงจริยธรรมทางสังคมในระดับสูงขึ้นด้วยในอัตราร้อยละ 44 ซึ่งเป็นความ  
สัมพันธ์แบบสอดคล้องกันอยู่ในเกณฑ์ปานกลาง และในโอกาสที่เกิดความสัมพันธ์ที่สูงมากถึง  
ร้อยละ 95 แสดงว่าเป็นความสัมพันธ์ที่น่าเชื่อถือได้สูงมาก ด้วยเหตุนี้ในการศึกษาครั้งนี้  
จึงพบว่า นักเรียนในกลุ่มที่เห็นด้วยกับสื่อมวลชนที่วัด เกลาได้อย่างสอดคล้องกับบรรทัดฐาน  
ของโรงเรียนระดับสูง จะมีพฤติกรรมเชิงจริยธรรมทางสังคมระดับสูงในอัตราร้อยละ  
20 ระดับปานกลางร้อยละ 73.4 แต่มีระดับต่ำเพียงร้อยละ 6.6 เท่านั้น และในกลุ่ม  
ที่เห็นด้วยกับสื่อมวลชนที่วัด เกลาได้อย่างสอดคล้องกับบรรทัดฐานของโรงเรียนระดับต่ำ จะมี  
พฤติกรรมทางสังคมในระดับสูงเพียงแค่อ้อยละ 6.1 ระดับปานกลางร้อยละ 60.6 และมี  
ระดับต่ำอยู่ร้อยละ 33.3

## อภิปรายผลการวิเคราะห์

เมื่อพิจารณาผลการวิเคราะห์ข้อมูลจากตารางที่ 10-18 แล้ว สามารถอธิบายความสัมพันธ์ระหว่าง ปัจจัยและเงื่อนไขทางสังคมทั้งภายในและภายนอกโรงเรียนกับ พฤติกรรมเชิงจริยธรรมทางสังคมระดับโรงเรียนในนักเรียนมัธยมศึกษาตอนปลาย โดยผู้วิจัย จะขอชี้แจงไปตามกรอบแนวคิดทฤษฎี ผลงานวิจัยและบริบททางสังคมและวัฒนธรรมของ โรงเรียนดังนี้

### 1. ปัจจัยและเงื่อนไขภายในโรงเรียน

1.1 ปฏิสัมพันธ์แบบส่วนตัวระหว่างครูกับนักเรียน จากการศึกษาในครั้งนี้ พบว่า มีความสัมพันธ์กับพฤติกรรมเชิงจริยธรรมทางสังคมระดับโรงเรียน อย่างสอดคล้องกับสมมุติฐานการวิจัยอยู่ใน เกณฑ์ปานกลาง โดยนักเรียนที่มีปฏิสัมพันธ์แบบส่วนตัวกับครูสูง จะมีพฤติกรรมเชิงจริยธรรมทางสังคมสูงขึ้นด้วยในอัตรา 38 และมีโอกาสเกิดความสัมพันธ์นี้ค่อนข้างสูงถึงร้อยละ 90 สำหรับสาเหตุที่ขนาดความสัมพันธ์ยังไม่สูงนั้น สามารถชี้แจงได้ว่า ยังมีปฏิสัมพันธ์แบบส่วนตัวที่แท้จริงเกิดขึ้นในโรงเรียนน้อย ซึ่งอธิบายได้ดังนี้คือ การมีปฏิสัมพันธ์แบบส่วนตัวนั้น ครูต้องใกล้ชิดสนิทสนมกับนักเรียนในลักษณะรู้ความเป็นอยู่และเข้าถึงจิตใจของนักเรียน โดยปฏิบัติต่อนักเรียนทุกคนอย่างเสมอภาคและเป็นแบบทางการ (Jackson 1968) แต่เท่าที่ปรากฏขึ้นจริงในโรงเรียนโดยเฉลี่ยแล้วมีเพียงร้อยละ 25 ซึ่งส่วนใหญ่แล้วครูกับนักเรียนจะมีลักษณะใกล้ชิดกันตามจุดมุ่งหมายเฉพาะเรื่อง โดยมีลักษณะเป็นการเฉพาะส่วนบุคคลหรือไม่ก็พึ่งพาอาศัยกันแบบผู้ให้อุปถัมภ์และผู้รับการอุปถัมภ์ ตามวัฒนธรรมของสังคมภายนอกมากกว่า จึงมีผลในการส่งเสริมพฤติกรรมเชิงจริยธรรมทางสังคมได้น้อย

1.2 การใช้อำนาจแบบประชาธิปไตยของครู จากการศึกษาครั้งนี้พบว่า มีขนาดความสัมพันธ์กับพฤติกรรมเชิงจริยธรรมทางสังคมระดับโรงเรียน อย่างขัดแย้งกับสมมุติฐานการวิจัยอยู่ใน เกณฑ์ปานกลาง โดยเมื่อครูมีการใช้อำนาจแบบประชาธิปไตยกับนักเรียนในระดับสูง จะมีผลทำให้ระดับพฤติกรรมเชิงจริยธรรมทางสังคมของนักเรียนกับลดต่ำลง ในอัตราร้อยละ 30 และให้โอกาสที่เกิดความสัมพันธ์ร้อยละ 50 ซึ่งอยู่ในระดับที่ไม่มีความสัมพันธ์กัน ส่วนสาเหตุที่ไม่เป็นไปตามสมมุติฐานการวิจัย สามารถชี้แจงได้ว่าการใช้อำนาจประชาธิปไตยในโรงเรียนและนักเรียนส่วนใหญ่ ยังใช้อำนาจประชาธิปไตยไม่ถูกต้อง ดังนี้

ประการแรก จากการสัมภาษณ์นักเรียนเพิ่มเติม หลังการวิเคราะห์ข้อมูล เพื่อความหมายโดยใช้คำตาม เปิด เพื่อให้ให้นักเรียนแสดงความรู้สึกที่แท้จริงออกมาพบว่าในกลุ่มนักเรียนที่ตอบว่า ครูใช้อำนาจแบบประชาธิปไตยในระดับสูงเป็นร้อยละ 18.7 นั้นเกิดความเข้าใจว่า นักเรียน เป็นประชากรกลุ่มใหญ่ในโรงเรียน จึงควรมีสิทธิในการโต้แย้งแสดงความคิดเห็นและกระทำอย่างมีอิสระหลาย ๆ ด้าน รวมทั้งในเรื่องการออกระเบียบกฎเกณฑ์ของโรงเรียนด้วย ซึ่งสิ่งที่นักเรียนต้องการดังกล่าวในความหมายของนักเรียนไม่เป็นลักษณะความต้องการทางสังคม (บรรทัดฐานทางสังคม) แต่เป็นความต้องการตามธรรมชาติของบุคคลหรือกลุ่มบุคคลในแง่ปัจเจกบุคคล (ต่างคนต่างความเห็น) ซึ่งจำเป็นต้องมีการจำกัดเพื่อการอยู่ร่วมกัน เป็นสังคมได้ (Durkheim 1973) นั้น ในกลุ่มนักเรียนที่ตอบว่าครูใช้อำนาจแบบประชาธิปไตยในระดับต่ำซึ่งมีอยู่ร้อยละ 21.2 นั้น เกิดความรู้สึกว่าครูไม่เข้าใจนักเรียน ครูเป็นคนละฝ่ายกับนักเรียน กลุ่มครูเท่านั้นเป็นผู้มีอำนาจ (dominant) ในการออกระเบียบกฎเกณฑ์ที่ตรงกับความต้องการของนักเรียน แล้วบังคับให้นักเรียนซึ่งเป็นผู้อยู่ใต้อำนาจต้องปฏิบัติตาม ทั้ง ๆ ที่ในบางครั้งไม่เข้าใจว่าทำไมต้องทำและเพื่ออะไร ส่วนในกลุ่มที่ตอบว่าครูใช้อำนาจแบบประชาธิปไตยในระดับปานกลางซึ่งมีร้อยละ 60.1 นั้น เกิดความสำนึกใน 2 ลักษณะ ลักษณะแรกมีร้อยละ 22.9 ที่ยินยอมปฏิบัติตามระเบียบกฎเกณฑ์ของโรงเรียน เพื่อส่วนรวมด้วยความเต็มใจ และลักษณะที่เข้าใจแบบกลาง ๆ ว่าทุกคนในโรงเรียนมีความเสมอภาคในการใช้สิทธิคืออยู่แล้วมีอยู่ร้อยละ 37.2

ประการที่สอง เป็นวัฒนธรรมของระบบโรงเรียน (Dreeben 1968) ทำให้ในแง่การบริหารและปกครองเป็นระบบราชการ ที่จำลองแบบมาจากวัฒนธรรมแห่งชาติ ซึ่งมีลักษณะการรวมอำนาจสู่ศูนย์กลางมากกว่า ครูจึงเคยชินและใช้อำนาจนิยมกับเด็กตามไปด้วย

ประการที่สาม จากเหตุผล 2 ประการแรก ทำให้เกิดผลที่ตามมาคือครูไม่สามารถกระจายอำนาจแก่นักเรียนได้อย่างแท้จริง แต่ก็พยายามแสดงออกมาให้เห็นว่าได้ใช้อำนาจแบบประชาธิปไตยแล้วอย่างกำกวม ดังนั้นในกลุ่มนักเรียนที่ตอบว่าครูใช้อำนาจแบบประชาธิปไตยสูงนั้น เกิดจากความเข้าใจผิด แล้วกล้าแสดงความคิดเห็นและกระทำอย่างโต้แย้งกับระเบียบกฎเกณฑ์ของโรงเรียนมากขึ้น ส่วนใหญ่กลุ่มที่ตอบว่าใช้อำนาจแบบประชาธิปไตยต่ำจะเกิดความรู้สึกต่อต้านขึ้นภายใน แล้วหาพฤติกรรมการต่อสู้โดยแสดงออกมาในลักษณะที่เป็นพฤติกรรมที่ไม่สุจริตใจ โดยค่อนหาครูพยายามประจบประแจงเพื่อให้ครูเกิดรอยประทับใจที่ดี (Jackson 1968) ซึ่งในประเด็นนี้เองที่ทำให้โอกาสเกิดความสัมพันธ์ดูกำกึ่งกันในอัตราร้อยละ 50 ด้วย

1.3 มาตรการให้ครูให้โทษค่อนักเรียนที่เป็นมาตรฐานเดียวกัน ในการศึกษาครั้งนี้พบว่า มีขนาดความสัมพันธ์กับพฤติกรรมเชิงจริยธรรมทางสังคมระดับโรงเรียนอย่างชัดเจนกับสมมุติฐานของการวิจัยอยู่ในเกณฑ์ต่ำ โดยเมื่อโรงเรียนมีมาตรการให้ครูให้โทษค่อนักเรียนที่เป็นมาตรฐานเดียวกันสูงขึ้น จะมีผลทำให้ระดับพฤติกรรมเชิงจริยธรรมทางสังคมของนักเรียนลดต่ำลงในอัตราร้อยละ 27 และโอกาสเกิดความสัมพันธ์นี้ค่อนข้างสูงถึงร้อยละ 90 สำหรับสาเหตุที่ขนาดของความสัมพันธ์อยู่ในระดับต่ำ สามารถอธิบายได้ในแง่ของความไม่ชัดเจนของมาตรการให้ครูให้โทษดังนี้ โดยหลักการแล้วโรงเรียนต้องมีมาตรการให้ครูให้โทษทั้งทางกายและจิตใจ ที่ชัดเจนและแน่นอนในเรื่องเดียวกัน แล้วนักเรียนต้องเข้าใจและยอมรับ (Durkheim 1973) แต่ในัจจุบันเท่าที่เกิดขึ้นในโรงเรียน คือโรงเรียนล้มบรรทัดฐานในการให้ครูให้โทษอย่างชัดเจน สังคมโรงเรียนอ่อนแอโดยส่วนรวมซึ่งสามารถชี้แจงได้ดังนี้

ประการแรก จากผลการวิเคราะห์ที่พบว่ามึนักเรียนจำนวนมากถึงร้อยละ 66.5 ตอบว่าโรงเรียนมีมาตรการให้ครูให้โทษที่เป็นมาตรฐานเดียวกันอยู่ในระดับต่ำ จึงสัมภาษณ์เพิ่มเติมเพื่อหาความหมายโดยใช้คำถามเปิด จึงพบว่านักเรียนจำนวนไม่น้อยเกิดความรู้สึกว่ บางครั้งครูมีความลำเอียงในการทำโทษนักเรียนแบบเลือกที่รักมักที่ชัง

ประการที่สอง ครูที่ใช้มาตรการทำโทษอย่างจริงจังมักเป็นครูที่อยู่ฝ่ายปกครอง ส่วนครูทั่ว ๆ ไป มีจำนวนไม่น้อยถือว่าการทำโทษเป็นการประเมินทางลบ จึงพยายามหลีกเลี่ยงความรู้สึกไม่สบายใจจากการประเมินดังกล่าว (Jackson 1968) โดยทำเป็นไม่เห็นเสียบ้าง ละเลยเสียบ้าง หรือไม่ก็ทำโทษแค่สถานเบา

ประการที่สาม จากการศึกษาบริบททางสังคมและวัฒนธรรมของโรงเรียนพบว่ามาตรการให้ครูให้โทษ ถูกกำหนดออกมาใช้อย่างขาดความสมดุลในแง่กลไกของสังคมตรงที่มาจากฝ่ายครู (ฝ่ายปกครองและกฎกระทรวงศึกษาธิการ) ทิศทางเดียว ซึ่งเรื่องนี้ นักเรียนรู้สึกว่ เป็นการใช้อำนาจบังคับ นักเรียนจึงไม่เห็นคุณค่าเกิดความรู้สึกต่อต้านมาตรการจึงไม่มีอำนาจบังคับในตัวเอง และส่งเสริมให้นักเรียนทำตามกฎเกณฑ์เมื่ออยู่ต่อหน้าครูเท่านั้น (Durkheim 1973 ; Jackson 1968)

1.4 ค่านิยมทางการศึกษาแบบร่วมมือกัน ในการศึกษาครั้งนี้พบว่า มีขนาดของความสัมพันธ์กับพฤติกรรมเชิงจริยธรรมทางสังคมระดับโรงเรียน อย่างสอดคล้องกับสมมุติฐานการวิจัยอยู่ในเกณฑ์ต่ำ โดยนักเรียนที่เห็นว่าโรงเรียนมีค่านิยมทางการศึกษาแบบร่วมมือกันสูง จะมีระดับพฤติกรรมทางสังคมสูงเพียงแค่ร้อยละ 12 และเนื่องจากโอกาสที่เกิดความสัมพันธ์นี้มีเพียงร้อยละ 50 จึงถือว่าไม่มีความสัมพันธ์กัน แสดงว่าค่านิยมทางการศึกษาปัจจุบันยังขาดทั้งความชัดเจนและความหมาย ซึ่งอธิบายได้จากการศึกษาบริบททางสังคมและวัฒนธรรมในโรงเรียนดังนี้

เนื่องจากการเปลี่ยนแปลงการศึกษา ได้นำรูปแบบจากวัฒนธรรมมหาวิทยาลัย จึงมีผลทำให้หลักสูตร เน้นคณิตศาสตร์และวิทยาศาสตร์ ส่วนการศึกษาใดที่ไม่เกี่ยวกับการประกอบอาชีพในอนาคตจะได้รับความสนใจน้อยลง (Dreeben 1960) ดังนั้นการส่งเสริมการศึกษาจากทางฝ่ายวิชาการจึงมีลักษณะดังกล่าวข้างต้น ซึ่งสามารถชี้แจงได้ดังนี้

ประการแรก วิชาการที่ช่วยปลูกฝังการอยู่ร่วมกันทางสังคมได้แก่สังคมวิทยา หน้าที่พลเมือง ศิลปกรรม ฯลฯ ได้รับความสนใจจากนักเรียนน้อยกว่าวิชาคณิตศาสตร์และวิทยาศาสตร์ ผู้สอนจึงขาดกำลังใจ ไม่เห็นความจำเป็นที่จะต้องไปทุ่มเท จึงขาดความมีใจรัก และลึกซึ้งในเนื้อหา และบางครั้งก็ไม่ได้สนใจที่จะปฏิบัติในสิ่งที่ได้สั่งสอนนักเรียนไป ประกอบกับยุทธวิธีการปลูกฝังยังล้าสมัย ทั้ง ๆ ที่เนื้อหาหลักสูตรอาจดีอยู่แล้ว ก็มีการกำหนดไว้ล่วงหน้าแล้วอย่างเป็นพิธีการมากไป นักเรียนรู้สึกที่ไม่สนุกขาดความเป็นอิสระ เกิดความเบื่อหน่าย และปฏิเสธการเรียนการสอนในที่สุด หรือบางครั้งการสอนยังจำกัดอยู่แต่ในชั่วโมงสังคมศึกษา โดยเฉพาะวิชาจริยธรรม (ดร.อำนาจ ทะพิงค์แก 2522)

ประการที่สอง สิ่งที่นักเรียนรู้สึกว่ามีความหมายคือพวกเขาพากันถือ มาตรการประเมินของมหาวิทยาลัยและสถาบันวิชาชีพต่าง ๆ ผู้มีความลำเอียง โดยเปิดโอกาสแก่นักเรียนที่จบสายวิทยาศาสตร์และคณิตศาสตร์ ที่ประเมินทักษะการคิดคำนวณด้วยสมอง ซึ่งสะท้อนค่านิยมทางการศึกษาแบบแข่งขันกัน (ปัจเจกบุคคล) ไว้อย่างกว้างขวาง แล้วเปิดรับนักเรียนที่จบสายสังคมศึกษา ที่สะท้อนค่านิยมทางการศึกษาแบบร่วมมือกัน (ทางสังคม) น้อยลง

ประการที่สาม จากข้อมูลทางสังคมเบื้องต้นของนักเรียน นักเรียนส่วนใหญ่มีอุปการะที่ยังคงมีค่านิยมทางการศึกษาแบบเดิม คือต้องการให้นักเรียนมุ่งเรียนให้เก่งและสูง เพื่อจะได้รับราชการหรือทำงานเบา ๆ

ดังนั้นจะ เห็นได้ว่าในปัจจุบัน ไม่ว่าจะ เป็นนัก เรียนกลุ่มที่ยังไม่แน่ว่ามีค่านิยมทาง การศึกษาไป ในทิศทางใด หรือที่รู้สึกว่ามีค่านิยมที่ร่วมมือกันทางการศึกษาสูงหรือต่ำก็ตาม ย่อมอยู่ในกรณีแวดล้อมที่แคบ ๆ ทางวิชาการเท่านั้น ยังคงขาดการปลูกฝังค่านิยมทางสังคม แก่นัก เรียนอีกหลายประการอย่างจริงจัง นักเรียนจึงมองข้ามในคุณค่าและความหมายที่จะต้อง ทำตามบรรทัดฐานของโรงเรียนไป ทั้งขนาดและทิศทางของความสัมพันธ์จึงต่ำ

1.5 รูปแบบการประเมินผลทั้งทางสมองและพฤติกรรม ในการศึกษาครั้งนี้ พบว่า มีขนาดความสัมพันธ์กับระดับพฤติกรรมเชิงจริยธรรมทางสังคมระดับโรงเรียน อย่าง สอดคล้องกับสมมติฐานของการวิจัยใน เกณฑ์ค่ามากจนแทบจะ ไม่มีความสัมพันธ์กันเลย โดย นักเรียนที่ผ่านการประเมินผลทั้งทางสมองและพฤติกรรมอยู่ในระดับสูง เกือบจะไม่มีระดับ พฤติกรรมเชิงจริยธรรมทางสังคมสูงขึ้นไปแต่อย่างใด ก็มีเพียงร้อยละ 1.9 เท่านั้น รวมทั้ง โอกาสเกิดความสัมพันธ์มีเพียงร้อยละ 50 หรือไม่มีความสัมพันธ์กัน แสดงว่าปัจจัยและ เงื่อนไขนี้ยังขาดทั้งความชัดเจนและความหมาย ซึ่งสามารถอธิบายได้ดังนี้

ประการแรก มีการประเมินผลทั้งทางสมองและพฤติกรรมที่โรงเรียนได้วางไว้ เป็นบรรทัดฐานไว้จริง แต่ในทางปฏิบัติได้ตอกย้ำให้นักเรียน เกิดความรู้สึกที่ฝังแน่นว่า ไม่เท่าเทียมกัน โดยการประเมินผลทางสมองจะริเริ่มจากทางโรงเรียนอย่างจริงจัง เป็นทางการและเป็นพิธีการอย่างบ่อยครั้งว่า ในขณะที่การประเมินผลทางพฤติกรรมใน บางครั้งดู เหมือนว่าทำพอเป็นพิธีและไม่เป็นทางการ ซึ่งยืนยันได้จากการได้สัมภาษณ์ของ ฝ่ายวิชาการที่ว่า ส่วนใหญ่ในโรงเรียนยังคงเน้นการประเมินเนื้อหา การใช้เหตุผลซึ่งวัด ความสามารถทางสมอง ยังขาดการประเมินพฤติกรรมที่แท้จริง โดยมีเหตุผลว่าขาด เครื่องมือที่เหมาะสม ไม่สะดวกและต้องใช้เวลา

ประการที่สอง มาตรฐานการประเมินผลทางพฤติกรรมยังขาดกลไกทางสังคม ซึ่งที่เป็นอยู่โดยส่วนใหญ่ การริเริ่มและกำหนดจากฝ่ายครู นักเรียนมีส่วนร่วมน้อย นักเรียนจึง รู้สึกว่าไม่มีความหมายและปราศจากคุณค่าสำหรับเขา (Jackson 1968)

ประการที่สาม เป็นประเด็นที่มีความหมายคือประสิทธิผลของการประเมินผล มาก คือความจริงที่เกิดขึ้น สถาบันชั้นสูงได้แก่มหาวิทยาลัยและสถาบันทางวิชาชีพต่าง ๆ ก็มักจะมองที่ความสามารถทางปัจเจกบุคคล ก่อนความสามารถทางสังคมดังที่กล่าวถึงไปแล้ว นักเรียนจึงมองบรรทัดฐานที่โรงเรียนกำหนดไว้อย่างไร้ความหมาย

ด้วยเหตุนี้จึงกล่าวได้ว่า เมื่อยังอยู่ในโรงเรียนนักเรียนจะมีวิธีการต่อสู้กับการ  
ประเวณี โดยแสดงพฤติกรรมแบบคบคาลอกครู (falsified behavior) เพื่อให้ครูพอใจ  
หรือไม่ก็แสดงคอบอย่างเฉยเมย (Jackson 1968) ความสัมพันธ์ที่ออกมาจึงมีโอกาสดำเพียง  
ร้อยละ 50

1.6 แบบอย่างจากเพื่อนที่สอดคล้องกับบรรทัดฐานของโรงเรียน จากการศึกษา  
ครั้งนี้พบว่ามีความสัมพันธ์กับพฤติกรรมเชิงจริยธรรมทางสังคมระดับโรงเรียนอย่างสอดคล้อง  
กับสมมติฐานการวิจัยอยู่ในเกณฑ์ต่ำ โดยที่ถ้านักเรียนเห็นด้วยกับแบบอย่างจากเพื่อนที่ปฏิบัติ  
ตัวอย่างสอดคล้องกับบรรทัดฐานของโรงเรียนในระดับสูงแล้ว จะทำให้นักเรียนมีผลระดับ  
พฤติกรรมเชิงจริยธรรมทางสังคมสูงขึ้นด้วยในอัตราร้อยละ 22 แต่โอกาสที่เกิดขึ้นมีเพียง  
ร้อยละ 30 เท่านั้น จึงไม่มีความสัมพันธ์กัน แสดงว่าเงื่อนไขนี้ยังขาดทั้งความชัดเจนและ  
ความหมายสำหรับนักเรียน จึงสามารถอธิบายได้ว่า จากแนวคิดในอดีต (Jackson 1968)  
ถ้านำเรื่องอิทธิพลของเพื่อนมาพิจารณาประกอบด้วยข้อมูลจากการสัมภาษณ์เพิ่มเติม โดยใช้  
คำถามแบบ เปิดแล้วพบว่ามึนักเรียนถึงร้อยละ 63.2 ที่กล่าวถึงสังคมโรงเรียน นักเรียนเป็น  
กลุ่มที่มีบทบาทสำคัญในความสัมพันธ์ทั้งด้านการเรียน จัดกิจกรรมและการมีชีวิตรอยู่ในโรงเรียน  
เมื่อมองดูแล้วน่าจะได้ทั้งขนาดและโอกาสของความสัมพันธ์ที่สูง แต่ถ้ามองแบบเจาะลึกดัง  
แนวคิดในอดีต (Durkheim 1973) แล้วจึงพบความจริงว่าถึงอย่างไรก็ตามนักเรียนยังคงมี  
ความรู้สึกฝังแน่นว่า บรรทัดฐานที่โรงเรียนกำหนด เป็นสิ่งบังคับพวกเขาบ้าง ไม่ตรงกับความ  
ต้องการของพวกเขาบ้าง ประกอบกับการที่นักเรียนยังขาดสำนึกของการผูกพันต่อสังคมโรงเรียน  
ด้วย จึงเกิดความรู้สึกต่อต้านขึ้นภายใน แล้วแสดงพฤติกรรมที่ไม่จริงใจออกมาดังที่ได้กล่าวถึง  
ไปแล้ว

1.7 ครูเป็นแบบอย่างที่ดีแก่นักเรียน ในการศึกษาครั้งนี้พบว่ามีความ  
ความสัมพันธ์กับพฤติกรรมเชิงจริยธรรมทางสังคมระดับโรงเรียน อย่างสอดคล้องกับสมมติฐาน  
การวิจัยอยู่ในเกณฑ์ต่ำ แต่มีโอกาสดังกล่าวความสัมพันธ์ได้ค่อนข้างสูงถึงร้อยละ 90 โดยถ้ามีครู  
เป็นแบบอย่างที่ดีแก่นักเรียนสูงขึ้น จะช่วยให้นักเรียนมีพฤติกรรมเชิงจริยธรรมสูงขึ้นในอัตรา  
ร้อยละ 19 สำหรับสาเหตุที่ขนาดของความสัมพันธ์ยังต่ำ สามารถอธิบายได้ตามแนวคิด  
เรื่องยุทธวิธีการสอนจริยศึกษาที่ว่า ครูต้องพยายามทำให้นักเรียนเห็นคุณค่าในคำสอนด้วย  
ตนเองอย่างเต็มใจ ด้วยการถ่ายทอดทั้งคำพูดและท่าทาง ในการเป็นตัวอย่างที่ดีจากใจ  
ครูสู่เด็กนักเรียน (Durkheim 1968) แต่จากการศึกษาวัฒนธรรมในระบบโรงเรียนพบว่า

การสอนของครูยังไม่ได้มีการให้ความสำคัญ ของการทำตัวเป็นแบบอย่างที่ดีอย่างเป็นทางการ แต่อย่างใด โดยส่วนใหญ่จะสอนแบบปกติทั่ว ๆ ไป คือสอนด้วยคำพูดอย่างเดียว และถึงแม้ความจริงแล้วครูโดยทั่วไปซึ่งทำตัวเป็นตัวอย่างที่ดีและไม่ดีจะมีน้อย แต่นักเรียนจะมองต่างกับครูที่มองแต่ครูที่เป็นแบบอย่างที่ดีแก่นักเรียนในระดับต่ำกว่า ได้แก่กลุ่มครูที่ทำตัวไม่น่านับถือเท่านั้น ส่วนครูที่ทำตัวเป็นแบบอย่างที่ดีกับทำตัวตามปกติ นักเขียนยังไม่ได้ให้ความสำคัญที่จะแยกแยะออกจากกัน ตรงจุดนี้เองที่ไม่ชัดเจนถึงทำให้ขนาดของความสัมพันธ์ที่ออกมาต่ำ

## 2. ปัจจัยและเงื่อนไขภายนอกโรงเรียน

2.1 การมีระเบียบวินัยของครอบครัว จากการศึกษาพบว่ามีขนาดความสัมพันธ์กับพฤติกรรมเชิงจริยธรรมทางสังคมระดับโรงเรียน อย่างสอดคล้องกับสมมุติฐานการวิจัยอยู่ในเกณฑ์ปานกลาง และมีโอกาสเกิดความสัมพันธ์นี้ค่อนข้างสูงถึงร้อยละ 90 โดยนักเรียนที่มาจากครอบครัวที่มีระเบียบวินัยสูง จะมีระดับพฤติกรรมเชิงจริยธรรมทางสังคมสูงไปด้วยร้อยละ 31 และจากการศึกษาถึงลักษณะทางวัฒนธรรมในจังหวัดเกี่ยวกับแบบแผนการดำเนินชีวิตของนักเรียนในครอบครัวแล้ว สามารถชี้แจงได้ว่า บิดาและมารดาของนักเรียนยังคงมีเวลาอบรมสั่งสอนนักเรียน ให้มีระเบียบตามวัฒนธรรมแบบไทยเดิมอยู่ แต่การที่ขนาดของความสัมพันธ์ไม่สูงเท่าที่ควร เนื่องจากว่าถึงแม้ชีวิตในครอบครัวมีบรรยากาศอยู่ในระเบียบวินัยอย่างแท้จริง ทำให้นักเรียนมีพื้นฐานที่ดีในการที่จะยอมรับระเบียบวินัยในสังคมต่อไป แต่ความสัมพันธ์ในครอบครัวยังขาดรูปแบบทางการอยู่ จึงต้องมาฝึกหัดในโรงเรียนต่อไป (Dreeben 1968 : Durkheim 1973) แสดงว่าถ้าโรงเรียนมียุทธวิธีที่ดีและสามารถทำให้นักเรียนเกิดสำนึกว่า คนเองมีพันธะและความผูกพันต่อกลุ่มสังคมได้แล้ว นักเรียนจะเกิดความ เข้าใจและยอมรับบรรทัดฐานของโรงเรียนก็จะมีอำนาจบังคับ ในตัวเอง อัตราการทำผิดบรรทัดฐานของโรงเรียนในกลุ่มของนักเรียนที่มีระเบียบวินัยของครอบครัวสูง และปานกลางจะลดลง ความสัมพันธ์ก็น่าจะมีขนาดสูงกว่านี้

## 2.2 การขัดเกลาจากสื่อมวลชนอย่างสอดคล้องกับบรรทัดฐานของโรงเรียน

ในการศึกษาค้นคว้าครั้งนี้พบว่า มีขนาดของความสัมพันธ์กับพฤติกรรมเชิงจริยธรรมทางสังคมระดับโรงเรียน อย่างสอดคล้องกับสมมุติฐานการวิจัยอยู่ในเกณฑ์ปานกลาง โดยที่ถ้านักเรียนยังเห็นด้วยกับสื่อมวลชนที่ขัดเกลาอย่างสอดคล้องกับบรรทัดฐานของโรงเรียนสูงขึ้น เท่าใด จะยิ่งมีผลทำให้นักเรียนแสดงพฤติกรรมเชิงจริยธรรมทางสังคม ในระดับสูงขึ้นตามไปด้วย



ในอัตราร้อยละ 44 และมีโอกาสที่เกิดความสัมพันธ์นี้สูงมากถึงร้อยละ 95 จึงเป็นความสัมพันธ์ที่เชื่อถือได้สูง ซึ่งเรื่องนี้การวิจัยในอดีต (ดวงเดือน พันธุมนาวิน 2524) พบว่า พฤติกรรมของวัยรุ่นชายไทยส่วนใหญ่ อยู่ภายใต้อิทธิพลของสถานการณ์ภายนอกมากกว่า และสื่อมวลชนเองก็เป็นสิ่งที่ถูกยอมรับกันโดยทั่วไปว่า มีทั้งประสิทธิภาพและประสิทธิผล ทั้งในแง่ของการเป็นแบบอย่างที่ดีและเป็นสภาพยั่วยุในทางผิดศีลธรรมแก่วัยรุ่นได้มา สำหรับที่ขนาดของความสัมพันธ์ยังไม่สูงเท่าที่ควรน่าจะเป็นเพราะว่า สื่อมวลชนขาดการขัดเกลาในทิศทางที่สอดคล้องกับบรรทัดฐานของโรงเรียนอย่างชัดเจน ซึ่งอธิบายได้ดังนี้

ประการแรก จากผลการศึกษาครั้งนี้ความเห็นของนักเรียนอยู่ในภาวะที่ไม่แน่ใจในการยึดถือว่า สื่อมวลชนจะเป็นบรรทัดฐานในทางปฏิบัติได้หรือไม่ ซึ่งสอดคล้องกับแนวคิด (ดร.พิทยา สายชู 2527 : ดร.สมิท สมักรการ 2522) ในเรื่องที่ว่าสังคมไทยยังขาดการขัดเกลาที่เป็นบรรทัดฐานที่ชัดเจนและแน่นอนในเรื่องเดียวกัน

ประการที่สอง ตามแนวคิด (Durkheim 1973) การขัดเกลาจากสื่อมวลชนเป็นการขัดเกลาแบบไม่เป็นทางการ เด็กนักเรียนจึงไม่รู้สึกรู้ว่า เป็นการถูกบังคับให้ปฏิบัติตาม เช่นกับในโรงเรียน จึงทำตามด้วยความสมัครใจมากกว่าและนักเรียนจึงมีโอกาสเลือกกระทำได้ตามความต้องการของตนเองอย่างแท้จริง

ประการที่สาม Durkheim ยังได้ให้แนวคิด เรื่องความสำคัญของการสร้างพฤติกรรมเชิงจริยธรรมในโรงเรียนไว้อย่างน่าสนใจมากคือไปว่า การทำตามบรรทัดฐานของโรงเรียน เป็นหัวใจที่สำคัญของการสร้างความ เป็นระเบียบเรียบร้อยในสังคมต่อไป ด้วยเหตุนี้ถ้าต้องการให้สื่อมวลชนมีส่วนที่เอื้อต่อการส่งเสริมจริยธรรมทางสังคมระดับโรงเรียนได้ จึงมีความจำเป็นอย่างยิ่งที่จะต้องทำให้เด็กนักเรียนเกิดความ เห็นพ้องต้องกันได้ว่า สื่อมวลชนได้ขัดเกลาอย่างสอดคล้องกับบรรทัดฐานของโรงเรียนเท่านั้น

สรุป

เมื่อพิจารณาผลการวิเคราะห์และอภิปรายข้อมูลแล้ว สามารถสรุปภาพของความสัมพันธระหว่างปัจจัยและเงื่อนไขทางสังคมทั้งภายในและภายนอกโรงเรียน (ตัวแปรอิสระ) กับพฤติกรรมเชิงจริยธรรมทางสังคมระดับโรงเรียนในโรงเรียนมัธยมศึกษาตอนปลาย (ตัวแปรตาม) ในปัจจุบันตามสมมุติฐานของการวิจัยได้ดังนี้คือ

ตารางที่ 18 ลำดับที่ความสัมพันธ์ระหว่างพฤติกรรมเชิงจริยธรรมทางสังคม  
ระดับโรงเรียนกับ ปัจจัยและเงื่อนไขทางสังคมทั้งภายในและ  
ภายนอกโรงเรียน จำแนกตามขนาดความสัมพันธ์และนัยสำคัญ  
ทางสถิติ (ดูรายละเอียดทางสถิติในภาคผนวก ข.)

ปัจจัยและเงื่อนไขทางสังคมที่สัมพันธ์กับพฤติกรรมเชิงจริยธรรมทางสังคม	ขนาดความสัมพันธ์	โอกาสเกิดความสัมพันธ์	ลำดับที่ความสัมพันธ์	
			ในกลุ่ม	รวม
<u>ปัจจัยและเงื่อนไขทางสังคมภายในโรงเรียน</u>				
1. ปฏิสัมพันธ์แบบส่วนตัวระหว่างครูกับนักเรียน	ปานกลาง	สูง	1	2
2. การใช้อำนาจแบบประชาธิปไตยของครู	*ปานกลาง	ต่ำ	4	6
3. มาตรการให้คุณให้โทษต่อนักเรียนที่เป็นมาตรฐานเดียวกัน	*ต่ำ	สูง	2	4
4. ค่านิยมทางการศึกษาแบบร่วมมือกัน	ต่ำ	ต่ำ	5	7
5. รูปแบบกาประพฤติเป็นผลทั้งทางสมองและพฤติกรรม	ต่ำมาก	ต่ำ	7	9
6. แบบอย่างจากเพื่อนที่สอดคล้องกับบรรทัดฐานของโรงเรียน	ต่ำ	ต่ำมาก	6	8
7. ครูเป็นแบบอย่างที่ดีแก่นักเรียน	ต่ำ	สูง	3	5
<u>ปัจจัยและเงื่อนไขทางสังคมภายนอกโรงเรียน</u>				
8. การมีระเบียบวินัยของครอบครัว	ปานกลาง	สูง	2	3
9. การขัดเกลาจากสื่อมวลชนที่สอดคล้องกับบรรทัดฐานของโรงเรียน	ปานกลาง	สูงมาก	1	1

\* หมายเหตุ หมายถึงมีความสัมพันธ์แบบชัดเจนกับสมมุติฐานการวิจัยที่ตั้งไว้  
 จากตารางที่ 18 สามารถสรุปได้ว่า

1. ปัจจัยและเงื่อนไขทางสังคมทั้งภายในและภายนอกโรงเรียนที่สัมพันธ์กับ

พฤติกรรมเชิงจริยธรรมทางสังคมในระดับปานกลาง ได้แก่ ปฏิสัมพันธ์แบบส่วนตัวระหว่างครูกับนักเรียน การใช้อำนาจแบบประชาธิปไตยของครู การมีระเบียบวินัยของครอบครัวและการขัดเกลาจากสื่อมวลชนที่สอดคล้องกับบรรทัดฐานของโรงเรียน (ข้อสรุปนี้ผู้วิจัยไม่ขอยืนยันผลการวิจัย เนื่องจากคำถามที่ใช้ยังไม่ชัดเจนพอ) ในระดับต่ำได้แก่ มาตรการให้ครูให้โทษค่อนักเรียนที่เป็นมาตรฐานเดียวกัน ค่านิยมทางการศึกษาแบบร่วมมือกัน แบบอย่างจากเพื่อนที่สอดคล้องกับบรรทัดฐานของโรงเรียน (ข้อสรุปนี้ผู้วิจัยไม่ขอยืนยันผลการวิจัย เนื่องจากคำถามที่ใช้ยังไม่ชัดเจนพอ) และครูเป็นแบบอย่างที่ดีแก่นักเรียน ในระดับต่ำมากได้แก่ รูปแบบการประเมินผลทั้งทางสมองและพฤติกรรม ส่วนในระดับสูงไม่มี

2. โอกาสที่สร้างความสัมพันธ์ในระดับสูงมากได้แก่ การขัดเกลาจากสื่อมวลชนที่สอดคล้องกับบรรทัดฐานของโรงเรียน ในระดับสูงได้แก่ ปฏิสัมพันธ์แบบส่วนตัวระหว่างครูกับนักเรียน มาตรการให้ครูให้โทษค่อนักเรียนที่เป็นมาตรฐานเดียวกัน ครูเป็นแบบอย่างที่ดีแก่นักเรียนและการมีระเบียบวินัยของครอบครัว ในระดับต่ำได้แก่ การใช้อำนาจแบบประชาธิปไตยของครู ค่านิยมทางการศึกษาแบบร่วมมือกันและรูปแบบการประเมินผลทั้งทางสมองและพฤติกรรม ส่วนในระดับต่ำมากได้แก่แบบอย่างจากเพื่อนที่สอดคล้องกับบรรทัดฐานของโรงเรียน

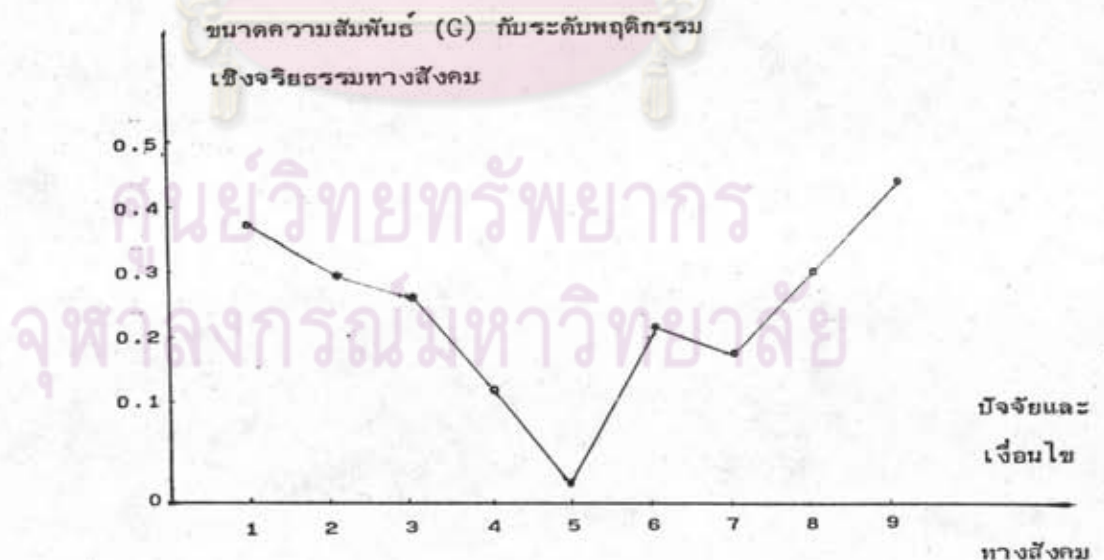
3. ความสัมพันธ์ที่สอดคล้องกับสมมุติฐานการวิจัย ได้แก่ปฏิสัมพันธ์แบบส่วนตัวระหว่างครูกับนักเรียน ค่านิยมทางการศึกษาแบบร่วมมือกัน รูปแบบการประเมินผลทั้งทางสมองและพฤติกรรม แบบอย่างจากเพื่อนที่สอดคล้องกับบรรทัดฐานของโรงเรียน ครูเป็นแบบอย่างที่ดีแก่นักเรียน การมีระเบียบวินัยของครอบครัว และการขัดเกลาจากสื่อมวลชนอย่างสอดคล้องกับบรรทัดฐานของโรงเรียน สำหรับที่ขัดแย้งกับสมมุติฐานการวิจัย ได้แก่ การใช้อำนาจประชาธิปไตยของครูและมาตรการให้ครูให้โทษค่อนักเรียนที่เป็นมาตรฐานเดียวกัน

4. ลำดับที่ความสัมพันธ์ ในบรรดาปัจจัยและเงื่อนไขทั้งภายในและภายนอกโรงเรียนทั้งหมด ปัจจัยที่มีความสัมพันธ์กับพฤติกรรมเชิงจริยธรรมทางสังคมระดับโรงเรียนสูงสุด เป็นลำดับที่หนึ่งได้แก่ การขัดเกลาจากสื่อมวลชนอย่างสอดคล้องกับบรรทัดฐานของโรงเรียน ซึ่งเป็นเพียงปัจจัยเดียวที่มีโอกาสเกิดความสัมพันธ์ได้สูงมาก รองลงมาได้แก่ปฏิสัมพันธ์แบบส่วนตัวและการมีระเบียบวินัยของครอบครัวตามลำดับ ส่วนลำดับสุดท้ายได้แก่รูปแบบการประเมินผลทั้งทางสมองและพฤติกรรม

5. บัณฑิตและเงื่อนไขภายในและภายนอกโรงเรียน ในกลุ่มบัณฑิตและเงื่อนไขภายในโรงเรียนพบว่า มีความหมายเป็นลำดับที่หนึ่งได้แก่ ปฏิสัมพันธ์แบบส่วนตัวระหว่างครูกับนักเรียน รองลงมา เป็นมาตรการให้ครูให้โทษต่อนักเรียนที่เป็นมาตรฐานเดียวกัน และการเป็นแบบอย่างที่ดีของครูแก่นักเรียนตามลำดับ แต่เมื่อนำมา เปรียบ เทียบกับบัณฑิตและเงื่อนไขภายนอกโรงเรียนดูแล้วพบว่า บัณฑิตและเงื่อนไขภายในโรงเรียนกำลังตกอยู่ในภาวะอ่อนกำลังลงจริง ในขณะที่บัณฑิตและเงื่อนไขภายนอกโรงเรียนมีกำลังแรงขึ้น

6. ความสำคัญของบัณฑิตและเงื่อนไขต่าง ๆ จะเห็นได้ว่าความจริงแล้วทุกบัณฑิตและเงื่อนไขที่ศึกษาในครั้งนี้ ต่างก็มีความหมายในตัวเองคือพฤติกรรมเชิงจริยธรรมทางสังคม แต่สาเหตุที่ความสัมพันธ์จากหลายบัณฑิตและเงื่อนไขอยู่ในระดับต่ำน่าจะเป็นเพราะว่า มีบัณฑิตและเงื่อนไขอื่นที่เป็นตัวแปรแทรกซ้อน นอกเหนือกรอบแนวคิดทฤษฎีและขอบเขตของการวิจัยครั้งนี้ (ไม่ศึกษาถึงระดับที่มีอิทธิพลอย่างแท้จริง) ซึ่งไม่สามารถควบคุมได้ เข้ามาเกี่ยวข้องกับตัวนั้นเอง

จากผลการสรุปสภาพความสัมพันธ์ระหว่าง บัณฑิตและเงื่อนไขทางสังคมทั้งภายในและภายนอกโรงเรียนกับพฤติกรรมเชิงจริยธรรมทางสังคมระดับโรงเรียน ของนักเรียนในปัจจุบัน สามารถแสดงเป็นกราฟความสัมพันธ์ เพื่อให้ให้เห็นได้ชัดเจนยิ่งขึ้น ดังนี้



**แผนปฏิบัติการที่ ๓** ความสัมพันธ์ระหว่างมีจจัยและเงื่อนไขทางสังคมทั้งภายในและภายนอก  
โรงเรียน กับพฤติกรรมเชิงจริยธรรมทางสังคมระดับโรงเรียน ใน  
นักเรียนชั้นมัธยมศึกษาตอนปลาย

- 1 ปฏิสัมพันธ์แบบส่วนตัวระหว่างครูกับนักเรียน
- 2 การใช้อำนาจแบบประชาธิปไตยของครู
- 3 มาตรการให้ดูแลให้โทษต่อนักเรียนที่เป็นมาตรฐานเดียวกัน
- 4 ค่านิยมทางการศึกษาแบบร่วมมือกัน
- 5 รูปแบบการประเมินผลทั้งทางสมอง และพฤติกรรม
- 6 แบบอย่างจากเพื่อนที่สอดคล้องกับบรรทัดฐานของโรงเรียน
- 7 การที่ครู เป็นแบบอย่างที่ดีแก่นักเรียน
- 8 การที่นักเรียนมีระเบียบวินัยของครอบครัว
- 9 การขัด เทลจากสิ่งแวดล้อมอย่างสอดคล้องกับบรรทัดฐานของโรงเรียน

ศูนย์วิทยทรัพยากร  
จุฬาลงกรณ์มหาวิทยาลัย