

บทที่ 1

บทนำ



### สภาพปัญหา

ผลของการพัฒนาเศรษฐกิจที่ตามมาในแง่ของการเจริญเติบโตทางเศรษฐกิจประสมผลเป็นที่น่าพอใจ แต่ในคำบรรยายโครงการแต่ละบุคคลมีความแตกต่างกันระหว่างภาคเมืองและภาคชนบท (เมธี กรองแก้ว 2520 : 54 - 100, 2529 : 5 - 26) อย่างไรก็ตามรัฐบาลได้ให้ความสนใจในการผลิตและการสะสมทุนมากกว่าการกระจายผลผลิตสู่ภาคชนบทอย่างแท้จริงและไม่สนใจต่อการพัฒนาประสิทธิภาพทางการผลิตและการลงทุน โดยส่งเสริมการพัฒนาทางอุตสาหกรรมและส่งเสริมให้มีพ่อค้านายทุนรายย่อยมากขึ้นในภูมิภาค ทั้งนี้สัดส่วนของประชาชนที่มีรายได้น้อยกว่าระดับยากจนจริงลดลงแต่ช่องว่างรายได้องค์เองประชาชนจะสูงขึ้น (จักรกฤษณ์ นรนิติติกุลการ 2527 : 55)

แม้ว่าสัดส่วนของคนยากจนของประเทศลดลงก็ตาม ผลจากการทุ่มเทพัฒนาในช่วงปี พ.ศ. 2518 - 2519 นั้นยังมีประชากรที่ยากจนอยู่ประมาณ 1 ใน 3 ของประเทศ และในจำนวนนี้ร้อยละ 90 เป็นประชากรที่อาศัยอยู่ในเขตชนบท ยังมีสิ่งชี้ให้เห็นว่ามีประชาชนชาวชนบทที่อาศัยอยู่ในฐานะยากจนไม่น้อยกว่า 10 ล้านคน กระจุกกระจายอยู่ในภูมิภาคต่าง ๆ ของประเทศและค่อนข้างหนาแน่นในภาคตะวันออกเฉียงเหนือและภาคเหนือตอนบน (World Bank, "Paper No.364-Income" Consumption and Poverty Thailand 1962-63 to 1976 p 52)

ความยากจนและความล้าหลังในทางเศรษฐกิจ เป็นปัจจัยที่สัมพันธ์ต่อการดำรงชีพของประชาชน สิ่งเหล่านี้เป็นการบั่นทอนทรัพยากรกำลังคนของประเทศชาติอย่างมหาศาล ทั้งนี้หากปล่อยให้สถานการณ์เช่นนี้ยังเกิดขึ้นต่อไป ไม่เพียงแต่คนยากจนซึ่งมีจำนวนมากในชนบทจะขาดความสามารถที่จะตนเองในชนบททางเศรษฐกิจ ช่างคุณภาพอนามัยที่ดี และขาดความรู้ที่จำเป็นต่อการดำรงชีวิตเท่านั้น ยังก่อให้เกิด

ปัญหาทางสังคมและการเมืองในรูปแบบต่าง ๆ ซึ่งในที่สุดเป็นผลกระทบต่อฐานะความมั่นคงของประเทศอย่างไม่มีทางหลีกเลี่ยง จากเกษตรกรทั้งประเทศมีภาระหนี้สิน การจำนอง และการขายฝาก 250 ล้านบาท (สุโขทัยธรรมมาธิราช มหาวิทยาลัย 2528 : 444 - 445)

ในการพัฒนาชนบท ทิเรก ฤกษ์ร้าย ได้ศึกษาพบว่าปัจจัยที่ทำให้การปฏิบัติการการบริหารการพัฒนาชนบทประสบความสำเร็จนั้นมี 2 ประการด้วยกัน ประการแรกคือการเตรียมการต้องอาศัยความร่วมมือของข้าราชการกับประชาชน โดยการพัฒนาความสามารถทางการบริหาร เพื่อให้ประชาชนสามารถบริหารการพัฒนาชนบทได้อย่างมีประสิทธิภาพ และต่อเนื่อง ส่วนประการที่สองคือการวางแผนจากล่างสู่บน (bottom up planning) เพื่อให้ความต้องการและการแก้ไขปัญหาซึ่งกำหนดโดยประชาชนประสานกับการกำหนดนโยบาย แผน และแผนงานและแผนงานย่อยโดยรัฐบาลซึ่งเป็นหน่วยกำหนดแนวทางวางแผนจากบนสู่ล่าง (top down planning) การดำเนินการดังกล่าวจังหวัดเป็นศูนย์หรือหน่วยจัดทำแผนประสานระหว่างส่วนกลางและประชาชน (ทิเรก ฤกษ์ร้าย 2527 : 56 - 65)

นอกจากนี้แล้วจำเป็นต้องมีการส่งเสริมประชาชนให้มีส่วนร่วมมากขึ้นในการพัฒนาและการดำเนินงาน โดยเจ้าหน้าที่ของรัฐสนับสนุน และสร้างสรรการประสานระหว่างสาขาอาชีพต่าง ๆ (intersectoral oriented) เพื่อให้ทรัพยากรของรัฐที่มีอยู่อย่างจำกัดได้ถูกจัดสรรและดำเนินการตอบสนองความต้องการของประชาชนอย่างมีประสิทธิภาพ อีกทั้งความสามารถในการพึ่งตนเองด้วย

ปัจจัยการบริหารการพัฒนาชนบทดังกล่าวข้างต้น เป็นแนวทางการบริหารการพัฒนาชนบทแนวใหม่ซึ่งปรากฏขึ้นในแผนพัฒนาการเศรษฐกิจและสังคมแห่งชาติ ฉบับที่ 4 (2520 - 2524) นโยบายการพัฒนาชนบทได้กำหนดโครงการพัฒนาระดับหมู่บ้าน รมยคชอบโดยคณะกรรมการพัฒนาชนบทแห่งชาติ (กชช.) และโครงการสร้างงานในชนบท ซึ่งดำเนินการโดยคณะกรรมการสร้างงานในชนบท (กสช.) โดยมีวัตถุประสงค์ประสงค์พื้นฐานทางเศรษฐกิจในชนบททุกกิจกรรมที่มีบริการของรัฐเข้าไปไม่ถึงให้

สามารถมีบริการพื้นฐานในการดำรงชีพทั้งนี้รัฐบาลได้เชื้ออำนาจและสนับสนุนให้คน  
 ในชนบทร่วมมือกันพัฒนาท้องถิ่นของตนให้เป็นปึกแผ่นและกระตุ้นให้คนในชนบทมี  
 ส่วนร่วมพัฒนาท้องถิ่นของตนให้เป็นปึกแผ่นเพื่อเพิ่มพูนรายได้และการมีงานทำอันเป็น  
 ผลให้สามารถป้องกันการอพยพเข้าเมืองของคนในชนบทได้ โดยช่วยเหลือประชาชน  
 ในชนบทให้รู้จักวิธีการเพิ่มผลผลิตและการอุปโภคบริโภค ต่อมาแผนพัฒนาการเศรษฐกิจ  
 และสังคมแห่งชาติ ฉบับที่ 5 (2525-2529) ได้กำหนดเกณฑ์การสร้างการมีส่วนร่วม  
 ร่วมและการพัฒนาพื้นที่ชนบทในก้า่นเศรษฐกิจ สังคม ทั้งนี้เป็นการยกพื้นที่ในการปฏิบัติ  
 การตามแผนงานและโครงการประสานภาคีรัฐบาลและเอกชน

การบริหารการพัฒนาชนบทที่ต้องประสานทุกสาขาวิทยาการต่าง ๆ ที่  
 เกี่ยวข้องนั้นจำเป็นต้องให้ความสำคัญกับการมีส่วนร่วมในการบริหารการพัฒนาโดยการ  
 วิเคราะห์ปัญหาและ เลือกโครงการให้ครอบคลุมความต้องการและสภาพปัญหาของ  
 ประชาชนอย่างถูกต้องสอดคล้องกับสภาพข้อเท็จจริงของพื้นที่ นอกจากนี้แล้วยังต้อง  
 ประสานกับวัตถุประสงค์เป้าหมายและแนวทางการบริหารการพัฒนาชนบทที่กำหนดไว้  
 จากรัฐบาล เพื่อให้ตอบสนองต่อความต้องการ ของรัฐบาลกับประชาชนควบคู่กันไป  
 (สุโขทัยธรรมมาธิราช มหาวิทยาลัย 2528 : 444-445) ดังนั้นในการบริหารการ  
 พัฒนาชนบท นอกจากการกำหนดแนวทางซึ่งต้องสอดคล้องกับปัญหาและความต้องการ  
 แล้ว การนำแนวปัญหาและความต้องการไปปฏิบัติอย่างคี่เพื่อให้บรรลุแนวทางดังกล่าว  
 โพลิต บันเปียมรัษฎ์ ได้เสนอว่า ควรมีการจัดองค์กรเพื่อให้การบริหารการพัฒนาชนบท  
 ดังกล่าวบรรลุอย่างสมบูรณ์และมีประสิทธิภาพ (โพลิต บันเปียมรัษฎ์ 2526 : 83)  
 นำสู่ความสำคัญแห่งการศึกษาวิจัยทางค้าน "องค์กรประชาชน"

แนวความคิดในกระบวนการพัฒนาของภาครัฐบาลซึ่งเกี่ยวข้องกับเรื่อง  
 "การมีส่วนร่วมของประชาชน" และ "องค์กรประชาชน" ได้มีการกล่าวถึงในแผนพัฒนา  
 การเศรษฐกิจและสังคมแห่งชาติ ฉบับที่ 5 (2524-2529) ความหมายของคำว่า  
 "องค์กรประชาชน" คือ "การรวมประชาชนในหมู่บ้านหรือตำบลในรูปของกลุ่มตั้งแต่  
 สองคนขึ้นไป เพื่อกำเนินกิจกรรมใดกิจกรรมหนึ่งตามวัตถุประสงค์ของกลุ่มเองหรือ

สนองวัตถุประสงค์ของชุมชนหรือแม่กระทั่งสนองกอบวัตถุประสงค์ของทางราชการ หรือหน่วยงานเอกชนที่ได้รับการสนับสนุน กลุ่มที่จัดตั้งอาจเป็นการจัดตั้งอย่างไม่เป็นทางการ กล่าวคือไม่มีกฎหมายรับรอง แต่อาจมีระเบียบทางราชการหรือระเบียบของกลุ่มที่จัดทำขึ้นเอง เพื่อใช้เป็นแนวทางดำเนินกิจกรรมของกลุ่ม และกลุ่มที่เป็นทางการ ซึ่งจัดตั้งขึ้นโดยมีกฎหมายรับรองอาจเป็นนิติบุคคลหรือไม่เป็นนิติบุคคลแล้วแต่กรณี (ไพรัตน์ เกษะรินทร์ : 2526) ทั้งนี้การพัฒนาชนบทโดยคนในชนบทซึ่งรวมกลุ่มกันเป็นองค์กรของตนเองเพื่อการบริหารการพัฒนา นั้นมีวัตถุประสงค์ในการแก้ปัญหา โดยการระบุปัญหา, ความต้องการ, แนวทางการดำเนินงาน, การลงมือปฏิบัติ และการประเมินผล (สุโขทัยธรรมมาธิราช มหาวิทยาลัย 2528 : 536) นั้นโดยแท้จริงแล้วสามารถเป็นวิถีทาง (means) ของการมีส่วนร่วมและการดำเนินงานของประชาชน ในการบรรลุผล (ends) คือการพัฒนาชนบท ทั้งนี้อาจศึกษารายละเอียดต่างๆ ที่เกี่ยวข้องทางด้านโครงสร้าง บทบาทหน้าที่ ความรับผิดชอบ และทัศนคติของผู้ที่เกี่ยวข้องและความสัมพันธ์ของข้าราชการกับประชาชนในการบริหารการพัฒนาชนบทรวมกัน

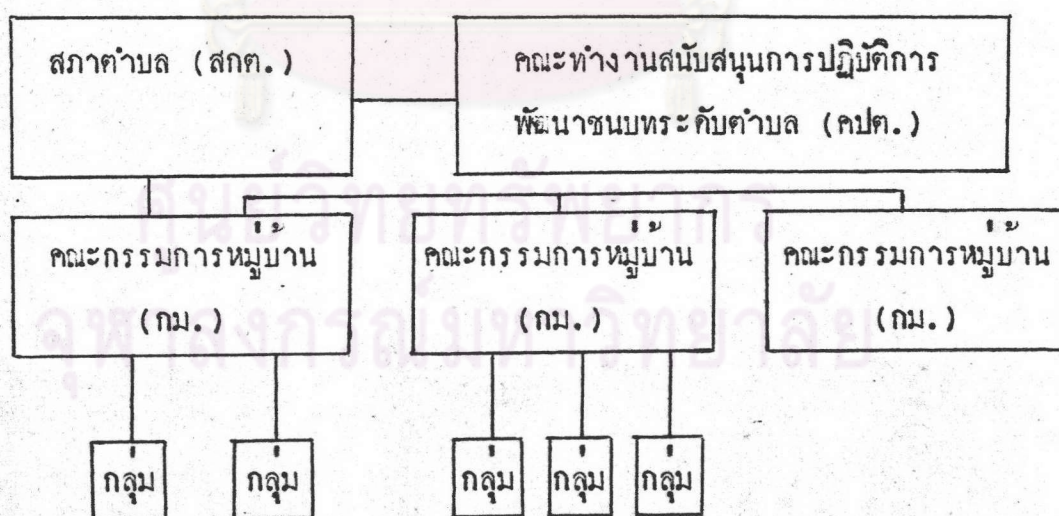
องค์กรประชาชนได้ถูกกำหนดให้เห็นอย่างชัดเจน ในแผนพัฒนาการเศรษฐกิจและสังคมแห่งชาติ ฉบับที่ 5 โดยแผนพัฒนาชนบทได้กำหนด "องค์กรประชาชน" ในระดับหมู่บ้าน จุดมุ่งหมายทางด้านงานการประสานงานการพัฒนาชนบทระดับชาติ นั้นให้ยึดพื้นที่ในภาคชนบทออกเป็นพื้นที่ชนบทยากจนและพื้นที่ชนบททั่วไป ซึ่งมีความแตกต่างกันทางด้านความเร่งด่วนในการดำเนินการและการบริหารการพัฒนาชนบท ทั้งนี้มีหลักการสำคัญคือให้องค์กรประชาชนสามารถแก้ไขปัญหาและช่วยเหลือตนเองได้มากที่สุด โดยเริ่มบังคับใช้และกำหนดเป็นนโยบายการพัฒนาชนบทแห่งชาติตั้งแต่เดือนตุลาคม 2528 (กูรยละเอียดเพิ่มเติมในภาคผนวก ก) พื้นที่ชนบทแบ่งออกเป็น 2 พื้นที่ คือ พื้นที่ชนบทยากจนหรือพื้นที่เป้าหมายเพื่อการพัฒนาชนบทและพื้นที่ชนบททั่วไป และส่งเสริมให้ประชาชนมีส่วนร่วมแก้ไขปัญหาของตนเองให้มากที่สุด และสามารถช่วยเหลือตนเองได้มากขึ้นเป็นลำดับ

การดำเนินการเพื่อบรรลุจุดหมายดังกล่าว รัฐบาลจึงได้กำหนดให้  
องค์กรประชาชนในระดับตำบล หมู่บ้าน ประกอบด้วยองค์กรสำคัญ 3 องค์กร ดังนี้คือ

- 1 คณะกรรมการสภาตำบล ตามประกาศการปฏิวัติ ฉบับที่ 326  
ลงวันที่ 13 ธันวาคม 2515
- 2 คณะทำงานสนับสนุนการปฏิบัติการพัฒนาชนบทระดับตำบล (คปต.)  
เป็นผู้ช่วยเหลือการปฏิบัติการของสภาตำบล
- 3 คณะกรรมการหมู่บ้าน ตาม พรบ. ลักษณะการปกครองท้องถิ่น  
พ.ศ. 2457 และระเบียบกระทรวงมหาดไทย ว่าด้วยการดำเนินการของคณะกรรมการ  
หมู่บ้าน วันที่ 3 สิงหาคม 2526

โครงสร้างขององค์กรประชาชนดังกล่าวได้แสดงไว้ในแผนภูมิที่ 1 มีดังนี้

แผนภูมิที่ 1 แสดงโครงสร้างการจักระบบบริหารการพัฒนาชนบทแนวใหม่ ในระดับ  
ตำบล หมู่บ้าน เพื่อตอบสนองระบบ กชช. อันเป็นลักษณะการจักองค์กร  
ประชาชนในระดับตำบล หมู่บ้าน



แหล่งที่มา : พินิจ เนตรพุกณะ, 2529 : 267

นอกจากนี้แล้วในการบริหารการพัฒนาชนบทภายใต้แผนพัฒนาการเศรษฐกิจและสังคมแห่งชาติ ฉบับที่ 5 ต่อเนื่องถึง ฉบับที่ 6 ยังได้มีองค์กรประชาชนอีกรูปแบบหนึ่งคือองค์กรประชาชนที่กระทำโดยประชาชนโดยการสนับสนุนของรัฐบาลในรูปแบบของกองทุนพัฒนาหมู่บ้านที่รัฐบาลซึ่ง องค์กรภาคเอกชนได้ให้การสนับสนุนกองทุนหมู่บ้านในรูปแบบต่าง ๆ กัน เพื่อให้องค์กรประชาชนที่ประชาชนบริหารการพัฒนาชนบทสามารถบรรลุผลการพัฒนาชนบทแนวใหม่แบบพึ่งตนเองได้ ถึงแม้ว่าวัตถุประสงค์ของกองทุนเหล่านั้นจะแตกต่างกัน รัฐบาลมีนโยบายที่แนบแน่นในเรื่องการปรับปรุงความสามารถของท้องถิ่น ในการดำเนินกิจกรรมพัฒนาต่าง ๆ ขณะเดียวกันก็มุ่งส่งเสริมชุมชนท้องถิ่นให้มีอิสระในการบริหารงานของท้องถิ่นเองมากขึ้น มีวิธีการที่ระดมและจัดหาทรัพยากรได้มากยิ่งขึ้น ทำให้เห็นว่าการที่องค์กรประชาชนในรูปกองทุนพัฒนาหมู่บ้านจะช่วยให้ท้องถิ่นมีความสามารถในการหารายได้มากพอสมควรที่เกี่ยว (เมธี ครอบแก้ว, 2524) (พีระศักดิ์ นนทะเปารยะ, 2527) เพื่อจะศึกษาว่ากองทุนพัฒนาหมู่บ้านจะเหมาะสมเพียงที่จะใช้เป็นวิธีการอย่างหนึ่ง ในการหารายได้ของชุมชนท้องถิ่น คณะที่ปรึกษาโครงการพัฒนาประสิทธิภาพการวางแผนตำบลและอำเภอ จึงได้ทำการทดลองแนวความคิดนี้ ซึ่งจัดตั้งขึ้นเป็นองค์กรประชาชน ซึ่งเป็นทางหนึ่งที่จะช่วยระดมทุนระดับท้องถิ่น เพื่อการพัฒนาหรือยกระดับความเป็นอยู่ของประชาชนให้ดียิ่งขึ้น นอกจากนี้ยังเป็นทางทำให้ประชาชนในชนบทได้เริ่มมีความรู้และความคิดริเริ่มในการบริหารงานสามารถตอบสนองความต้องการของประชาชนในแต่ละท้องถิ่นให้กว้างขวางมากยิ่งขึ้น เพื่อให้หมู่บ้านสามารถ "พึ่งตนเอง" ได้มากที่สุด และชี้ความสามารถในการที่จะให้ประชาชน เข้ามามีส่วนร่วมในการพัฒนาท้องถิ่นของตนเองได้มากยิ่งขึ้น เพื่อว่าราษฎรหรือองค์กรประชาชนจะได้นำไปสนับสนุนโครงการพัฒนาต่าง ๆ ในหมู่บ้านของตนได้กว้างขวางมากยิ่งขึ้น

จากเหตุผลดังกล่าวข้างต้น ทำให้ผู้ศึกษาวิจัยต้องทบทวนศึกษาความสัมพันธ์ขององค์กร ประชาชนกับการบริหารการพัฒนาชนบทโดยอาศัยข้อมูลจากโครงการพัฒนาประสิทธิภาพการวางแผน อำเภอและตำบล (พปท.) ซึ่งเป็นโครงการที่อยู่ในความรับผิดชอบของสำนักเลขาธิการ นายกรัฐมนตรี สำนักนายกรัฐมนตรีซึ่งดำเนินการศึกษาวิจัยประสิทธิภาพทางการบริหารและการปฏิบัติการของกาพัฒนาชนบทในระดัตำบลและหมู่บ้านเป็นสำคัญ ทั้งนี้ผู้ศึกษาวิจัยได้นำผลศึกษาวิจัยโครงการฯ บางส่วน ซึ่งศึกษาวิจัยว่าองค์กรประชาชนดังกล่าวมีความเหมาะสมและสอดคล้องหรือไม่อย่างไรต่อการบริหาร การพัฒนาชนบท

### วัตถุประสงค์ของการศึกษาวิจัย

1. เพื่อศึกษารูปแบบการวิจัยโครงสร้าง บทบาทหน้าที่ และความรับผิดชอบของ องค์กรประชาชนที่มุ่งตอบสนองนโยบายการพัฒนาชนบท
2. เพื่อศึกษาปัญหาและอุปสรรคการบริหารการพัฒนาชนบทขององค์กรประชาชน
3. เพื่อสนับสนุนแนวทางในการปรับปรุงแก้ไขบทบาททางการบริหารการพัฒนาชนบท ขององค์กรประชาชน

### ขอบเขตการศึกษาวิจัย

ขอบเขตการศึกษาวิจัยนั้นประการแรกเป็นการศึกษาวิจัยโครงการโดยพรรณาวิเคราะห์ ประกอบการอ้างอิงข้อมูลเชิงประจักษ์ที่ทำการศึกษาวิจัยมาแล้ว และประการต่อมาจะกำหนดการ ศึกษาองค์กรประชาชนที่จัดตั้งโดยรัฐบาลในรูปแบบ กสท., กม. และ คปท. และองค์กรประชาชนที่ จัดตั้งโดยประชาชนในรูปแบบคณะกรรมการกองทุนพัฒนาหมู่บ้านที่เริ่มดำเนินการในพื้นที่จังหวัดอุบลราชธานี จังหวัดศรีสะเกษ จังหวัดมหาสารคาม จังหวัดร้อยเอ็ด และจังหวัดขอนแก่น ซึ่งเป็นการทดลอง ปฏิบัติตามแนวคิดการพัฒนาชนบทแนวใหม่เป็นครั้งแรกตั้งแต่ปี พ.ศ. 2525 เป็นต้นมาจนนำมาใช้ ปฏิบัติทั่วประเทศในปี พ.ศ. 2529 เป็นข้อมูลประกอบการศึกษาวิจัยเชิงปริมาณอ้างอิง

### สมมติฐานทางการศึกษาวิจัย

ในการศึกษาวิจัยประกอบวิทยานิพนธ์ดังกล่าวข้างต้น มีกานิยามแนวคิดเกี่ยวกับ "องค์กรประชาชน" ซึ่งมีขอบเขตรอบคลุมถึงโครงสร้าง, บทบาทหน้าที่, ความรับผิดชอบและ การดำเนินการขององค์กรประชาชนที่จัดตั้งโดยรัฐนั้นคือคณะกรรมการหมู่บ้าน (กม.) คณะกรรมการ สภาตำบล (กสท.) และคณะกรรมการสนับสนุนการปฏิบัติงานพัฒนาชนบทระดัตำบล (กสท.) กับการบริหารงานของกองทุนพัฒนาหมู่บ้านซึ่งเป็นองค์กรประชาชนที่จัดตั้งโดยประชาชนเองต่อการบริหาร

การประสานงานต่อการพัฒนาชนบท และแนวคิดเกี่ยวกับ "การบริหารการพัฒนาชนบท" ซึ่งมีขอบเขตกว้างครอบคลุมถึงลักษณะความพร้อม ความสอดคล้อง และความเหมาะสมในการดำเนินการเปลี่ยนแปลงคุณภาพชีวิตของชาวชนบทว่ามีลักษณะอย่างไร

### วิธีการดำเนินการค้นคว้าศึกษาวิจัย

สำหรับวิธีการดำเนินการค้นคว้าศึกษาวิจัย ได้ศึกษาจากเอกสารการวิจัย (documentary research) ซึ่งศึกษาด้วยข้อมูล 2 ประเภทคือ

1. ข้อมูลที่เป็นเอกสารชั้นต้น (primary sources) เป็นเอกสารที่เผยแพร่และไม่เผยแพร่ เช่น เอกสารการศึกษาาระบบ คู่มือทดลอง และเอกสารประกอบการสัมมนาของโครงการพัฒนาประสิทธิภาพการวางแผนอำเภอและตำบล ฯลฯ
2. ข้อมูลที่เป็นเอกสารชั้นรอง (secondary sources) เป็นเอกสารทั้งภาษาไทยและภาษาต่างประเทศ เช่น บทความ หนังสือ และวิทยานิพนธ์ ในเรื่องที่เกี่ยวข้องกับองค์กรประชาชนและการพัฒนาชนบท ฯลฯ

### ลักษณะการศึกษาวิจัย

การวิเคราะห์และประเมินผลข้อมูลทำจากเอกสารวิจัยต่าง ๆ โดยนำเสนอรูปและ نمودผลการศึกษาวิจัยในลักษณะพรรณนาวิเคราะห์ (descriptive analysis) ประกอบกับการเสนอข้อมูลทางปริมาณ เพื่อแสดงความเที่ยงตรง (validity) ของผลการศึกษาวิจัยของโครงการ พบท. ที่ทำการศึกษาวิจัยองค์กรประชาชนในพื้นที่ดำเนินการดังกล่าวข้างต้น

### การเสนอเรื่อง

ในการนำเสนอวิทยานิพนธ์ แบ่งเป็นบทต่าง ๆ ต่อไปนี้ คือ.-

1. บทที่ 1 บทนำ กล่าวถึงสภาพปัญหา วัตถุประสงค์และขอบเขตการศึกษาวิจัย สมมติฐาน วิธีการดำเนินการค้นคว้าศึกษาวิจัย ลักษณะการศึกษาวิจัย ตลอดจนประโยชน์ที่ได้รับจากการศึกษา



2) บทที่ 2 ทฤษฎีและแนวความคิดองค์กรประชาชนกับการบริหาร  
 การพัฒนาชนบท กล่าวถึง ความหมายการพัฒนา, การบริหารการพัฒนา, การจัดองค์การ  
 เพื่อการบริหารการพัฒนา, ความหมายขององค์กรประชาชนและองค์กรประชาชนในประเทศไทย, องค์กรประชาชนกับการบริหารการพัฒนาชนบท และอุปสรรคปัญหา

3) บทที่ 3 ผลการศึกษาค้นคว้าความเข้าใจโครงสร้างบทบาทหน้าที่และความ  
 รับผิดชอบขององค์กรประชาชนที่จัดทำโดยรัฐบาลกับการบริหารการพัฒนาชนบทและผลบาง  
 ประการที่ทำให้้องค์กรประชาชนที่จัดทำโดยประชาชนสามารถพัฒนาชนบท โดยศึกษา  
 การบริหารกองทุนพัฒนาหมู่บ้าน

4) บทที่ 4 เป็นบทสรุปผลการศึกษาและข้อเสนอแนะ  
ประโยชน์ที่ได้รับจากการศึกษา

1) ผลการศึกษาระช่วยให้ทราบและเข้าใจถึงปัญหาการบริหารการพัฒนาของ  
 องค์กรประชาชนว่ามีลักษณะอย่างไร และมีปัจจัยใดที่มีอิทธิพลต่อการพัฒนาชนบท  
 ของกรประชาชน

2) ผลการศึกษารจะเป็นแนวทางในการปรับปรุงแก้ไขบทบาทการบริหาร  
 การพัฒนาชนบทขององค์กรประชาชน

ศูนย์วิทยทรัพยากร  
 จุฬาลงกรณ์มหาวิทยาลัย