

ความรู้ทั่วไปเกี่ยวกับมะพร้าว

มะพร้าวเป็นพืชยืนต้นชนิดหนึ่งซึ่งมีคุณค่าแก่มนุษย์อย่างมาก มีอายุประมาณ 80-100 ปี เป็นพืชที่รู้จักกันมาหลายร้อยปีแล้ว จากการศึกษาและค้นคว้าจากภูมิศาสตร์และสภาพแวดล้อม สันนิษฐานว่ามีแหล่งกำเนิดอยู่ในบริเวณเอเชียตะวันออกเฉียงใต้ ในแถบบริเวณตั้งแต่แหลมมลายู หมู่เกาะในมหาสมุทรอินเดียจนถึงนิวกีนิ มะพร้าวจะปลูกมากในประเทศแถบร้อน ใกล้เคียงเส้นศูนย์สูตร ระหว่างเส้นรุ้งที่ 23 องศาเหนือ และ 23 องศาใต้

ลักษณะทั่วไป

มะพร้าวเป็นพืชใบเลี้ยงเดี่ยวอยู่ในตระกูล Palmaceae มีชื่อวิทยาศาสตร์ว่า Cocos nucifera Linn ต้นโตเต็มที่สูงถึง 18 เมตร

ราก แต่ละต้นจะมีรากใหญ่ประมาณ 2,500-3,000 ราก

ลำต้น มีขนาดเส้นผ่าศูนย์กลางประมาณ 25-30 เซนติเมตร เปลือกของลำต้นเป็นปล้อง ซึ่งปล้องนี้จะเป็นรอยแผลเป็นที่เกิดจากโคนของทางมะพร้าวที่เคยติดอยู่กับลำต้นและเหี่ยวแห้งหลุดไปจากต้น

ทางมะพร้าว ยาวประมาณ 5-6.50 เมตร เป็นส่วนยอดที่ติดอยู่กับลำต้น โดยเรียงเป็นเกลียวรอบต้น

ใบ ใบมะพร้าวเรียงติดกันเป็นแผงทั้งสองข้างของทางมะพร้าว ใบกว้างประมาณ 2-5 เซนติเมตร ยาวประมาณ 50-100 เซนติเมตร ทางมะพร้าวแต่ละทางมีใบมะพร้าวประมาณ 200-240 ใบ

ดอก ซึ่งนิยมเรียกกันทั่วไปว่า "สั้นมะพร้าว" ดอกตัวผู้มีลักษณะคล้ายขั้วเปลือกเมล็ดใหญ่มีความยาวประมาณ 8 มิลลิเมตร ดอกตัวเมียรูปร่างกลม ห่อหุ้มด้วยกลีบเหมือนกระหล่ำปลี มีขนาดเส้นผ่าศูนย์กลางประมาณ 25 มิลลิเมตร

ผล รูปผลกลมหรือรี มีเปลือกแข็งหุ้ม สีเขียว

การปลูกมะพร้าวจะต้องใช้เวลา 5-6 ปีจึงจะเก็บผลผลิตได้ ดังนั้น ในช่วงแรกผู้ปลูกจึงต้องมีความอดทนพอในการบำรุงรักษา ต้นมะพร้าวจะเจริญงอกงามแตกต่างกันไปขึ้นอยู่กับสภาพแวดล้อมของแต่ละท้องถิ่น การให้ผลผลิตของมะพร้าวขึ้นอยู่กับพันธุ์มะพร้าวและการดูแลบำรุงรักษา

สภาพแวดล้อมที่เหมาะสมในการปลูกมะพร้าว

สภาพภูมิประเทศและภูมิอากาศที่เหมาะสมแก่การปลูกมะพร้าวมีดังนี้

1. ภูมิอากาศที่เหมาะสมในการปลูกมะพร้าวจะต้องไม่หนาวจัดและร้อนจัดเป็นเวลานานๆ อุณหภูมิที่เหมาะสมอยู่ระหว่าง 20-27 องศาเซลเซียส
2. มะพร้าวสามารถปลูกได้ดีในดินทุกชนิด โดยเฉพาะดินที่มีโปแตสเซียมสูง เพราะจะทำให้ต้นมะพร้าวมีผลตก นอกจากนี้ควรเป็นดินร่วนเพราะสามารถระบายน้ำได้ดีและเก็บความชุ่มชื้นไว้ได้นาน
3. ภูมิประเทศที่เหมาะสมในการปลูกมะพร้าว ต้องเป็นพื้นที่ ๆ มีฝนตกกระจายสม่ำเสมอทุกเดือน ปริมาณน้ำฝนประมาณปีละ 1,000-2,250 มิลลิเมตร และพื้นที่ที่ปลูกต้องมีแสงแดดส่องถึง

พันธุ์มะพร้าว

พันธุ์มะพร้าวที่ปลูกโดยทั่วไป แบ่งได้เป็น 2 ชนิด ดังนี้

- ก. มะพร้าวพันธุ์ต้นเตี้ย เป็นพันธุ์ที่มีผลเล็ก ให้ผลผลิตภายหลังจากการปลูกประมาณ 3 ปี ผลผลิตที่ได้สูง ผลมีสีแตกต่างกันไป เช่น สีเขียว สีเหลือง สีส้มสด มะพร้าวพันธุ์นี้ปลูกสำหรับรับประทานผลอ่อนและปลูกเป็นไม้ประดับ ซึ่งไม่ถือเป็นมะพร้าวเศรษฐกิจ
- ข. มะพร้าวพันธุ์ต้นสูง เป็นพันธุ์ที่มีผลใหญ่ ลำต้นสูง ให้ผลผลิตภายหลังจากการปลูกประมาณ 5-6 ปี มะพร้าวพันธุ์นี้ใช้ผลแก่นำไปประกอบอาหารหรือทำเป็นเนื้อมะพร้าวแห้ง นำไปสกัดน้ำมันมะพร้าวเพื่อใช้ในอุตสาหกรรม ซึ่งถือเป็นมะพร้าวพันธุ์เศรษฐกิจ

การขยายพันธุ์

มะพร้าวขยายพันธุ์ได้ทางเดียวคือ ผล เกษตรกรจะคัดเลือกต้นมะพร้าวที่มีอายุ 15 ปี ขึ้นไป และมีผลผลิตอย่างน้อย 30-35 ผลต่อต้นต่อปี โดยจะเลือกผลที่แก่จัดเอาไว้ทำพันธุ์ มะพร้าวที่ถูกคัดเลือกเพื่อขยายพันธุ์จะต้องนำมาเพาะให้แตกหน่อแล้วเอาหน่อไปชำในแปลง กรรมวิธีในการเพาะมะพร้าว และในการชำหน่อมะพร้าว มีดังนี้

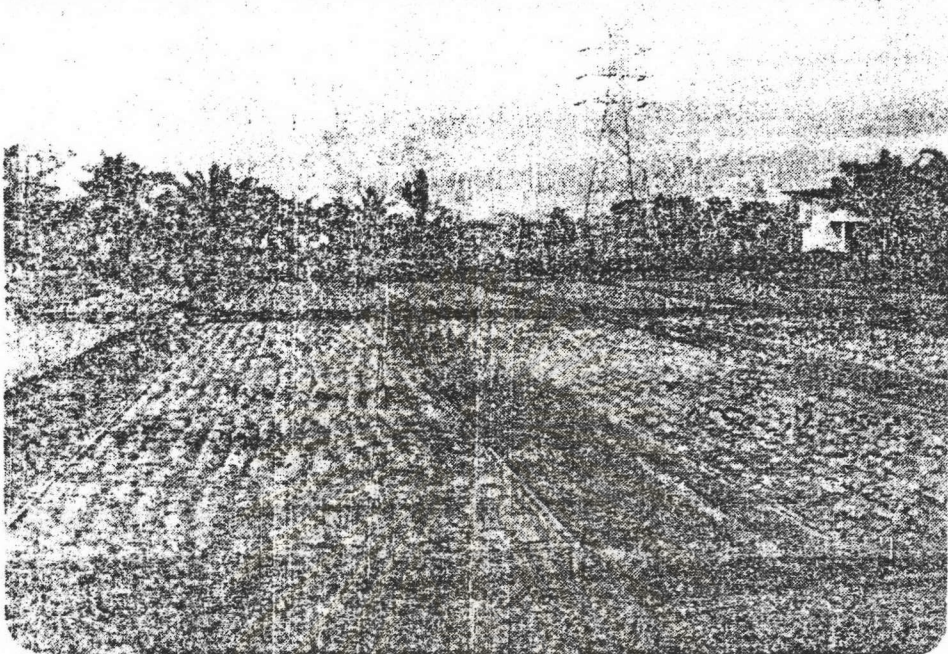
1. การเพาะมะพร้าวในไหงอก ผลมะพร้าวที่จะนำมาเพาะควรเก็บในที่ร่มประมาณ 15 วัน เพื่อให้เปลือกแห้ง นำมาเคียนเปลือกตรงหัวให้เป็นรอยเท่าฝ่ามือ เพื่อให้น้ำซึมเข้าได้สะดวก และเพื่อให้หน่อมะพร้าวแทงออกมาได้ง่ายแล้วนำไปฝังในแปลงให้ด้านที่เคียนเปลือกวางขึ้นข้างบน กลบดินให้ผลมะพร้าวอยู่ในดิน 2 ใน 3 ส่วน รดน้ำให้ชุ่มเสมอ แปลงเพาะควรอยู่กลางแจ้งและเป็นที่ระบายน้ำได้ดี การเพาะมะพร้าวใช้เวลาประมาณ 10 สัปดาห์ โดยปกติจะได้น่อมะพร้าวที่ดีเพื่อนำไปปลูกประมาณ 60 เปอร์เซ็นต์ เมื่อหน่อมะพร้าวงอกยาวประมาณ 1-3 นิ้วจึงย้ายไปปลูกในแปลงชำ ส่วนมะพร้าวที่ไม่งอกหน่อหรือหน่อมะพร้าวไม่สมบูรณ์สามารถนำไปทำเนื้อมะพร้าวแห้งได้ ฉะนั้น การเพาะมะพร้าวควรเพาะให้มากกว่าที่ต้องการปลูกเพราะต้องเผื่อคัดทิ้ง เนื้อที่สำหรับแปลงเพาะ 1 ไร่ จะเพาะมะพร้าวได้ 10,000 ผล

2. การชำหน่อมะพร้าว แปลงชำควรยกแปลงให้สูงชันประมาณ 20 เซนติเมตร กว้าง 40 เซนติเมตร แบ่งพื้นที่บนแปลงโดยขุดดินให้เป็นร่อง สีน้าหน่อมะพร้าวที่ได้จากการเพาะไปวางในร่องให้แต่ละหน่อห่างกันประมาณ 60 เซนติเมตร เอาดินกลบให้เสมอกับผิวของผลมะพร้าว ใช้หญ้าแห้งหรือทางมะพร้าวแห้งคลุมบนแปลงและรดน้ำทุกวัน เมื่ออายุครบ 4 เดือนหน่อมะพร้าวจะมีใบประมาณ 5 ใบก็นำไปปลูกได้

ศูนย์วิทยบริการ
จุฬาลงกรณ์มหาวิทยาลัย

๗

รูปที่ 2.1



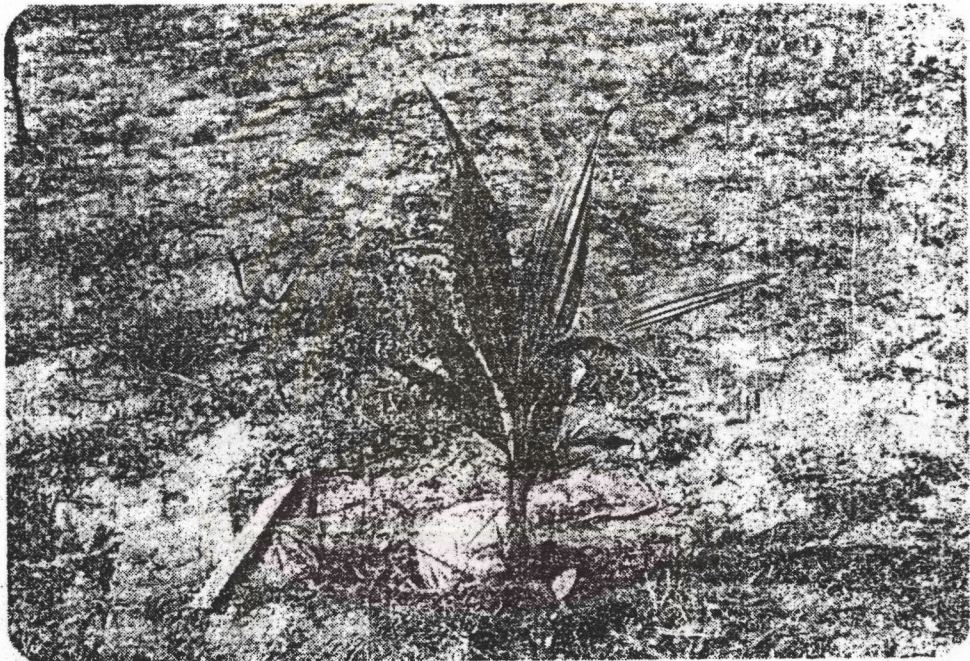
แปลงเพาะมะพร้าว

รูปที่ 2.2



การชำมะพร้าวในถ่วงพลาสติก

รูปที่ 2.3



ลักษณะของหน่อมะพร้าวตัด

ศูนย์วิทยบริการ
จุฬาลงกรณ์มหาวิทยาลัย



ขั้นตอนการปลูก

การปลูกมะพร้าวตามมาตรฐานมีขั้นตอนการปลูกดังนี้

1. การเพาะมะพร้าว เป็นการนำผลมะพร้าวมาเพาะให้งอกและชำหน่อมะพร้าวก่อนเมื่อได้หน่อมะพร้าวที่แข็งแรงแล้วจึงนำไปปลูกในสวนมะพร้าว วิธีการเพาะมะพร้าวได้กล่าวไว้ในเรื่องการขยายพันธุ์แล้ว
2. การเตรียมพื้นที่ปลูก เริ่มด้วยการถางป่า ขุดตอไม้ เก็บเศษไม้ ตลอดจนกำจัดวัชพืช ถ้าดินที่ใช้ปลูกมะพร้าวเป็นที่ลุ่มต้องยกร่องปลูกให้สูงกว่าระดับที่น้ำท่วมไม่น้อยกว่า 50 เซนติเมตร ถ้าเป็นที่ดินบนเขาควรทำเป็นขั้นบันไดสำหรับปลูกพืช ทั้งนี้ เพื่อป้องกันการพังทลายของดิน เมื่อเตรียมพื้นที่เรียบร้อยแล้วจึงวางผังปลูกมะพร้าวและขุดหลุม ขนาดหลุมที่ใช้ปลูกมะพร้าวมีความกว้าง 1 เมตร ยาว 1 เมตร และลึก 1 เมตร ระยะระหว่างต้นและระหว่างแถวห่างประมาณ 8.5 เมตร ในเนื้อที่ 1 ไร่ สามารถปลูกได้ประมาณ 25 ต้น
3. การปลูก เมื่อขุดหลุมเรียบร้อยแล้วควรจะรองก้นหลุมด้วยกากบมะพร้าว 2 ชั้น โดยวางให้ห่างชั้นเพื่อช่วยเก็บความชื้นในดิน แล้วจึงเอาดินชั้นบนผสมปุ๋ยคอกที่มีฟอสเฟตสูง ๆ ใสลงไปประมาณครึ่งหลุม ทั้งนี้ เพื่อช่วยให้รากเจริญเติบโต เช่น ปุ๋ยร็อคฟอสเฟตครึ่งกิโลกรัมต่อ 1 หลุม การวางหน่อมะพร้าวในหลุมควรให้ลูกมะพร้าวด้านบนอยู่ระดับผิวดินหรือต่ำกว่าระดับผิวดินเดิมเล็กน้อย กลบดินให้แน่นแล้วคลุมด้วยเศษหญ้าหรือปลูกพืชคลุมดิน เพื่อช่วยป้องกันการชะล้างหน้าดิน และเพื่อรักษาความชุ่มชื้นในดินด้วย

การดูแลบำรุงรักษา

การดูแลบำรุงรักษาจะทำตั้งแต่ปีแรกที่มีการปลูกจนถึงระยะเวลาที่ต้นมะพร้าวให้ผลผลิตก็ยังคงต้องดูแลบำรุงรักษา ดังนี้

1. การตายหญ้าและกำจัดวัชพืช เป็นสิ่งสำคัญในช่วงแรกของการเจริญเติบโต ถ้าไม่มีการกำจัดวัชพืช จะทำให้ต้นมะพร้าวเจริญเติบโตช้ามาก การตายหญ้าจะทำประมาณสัปดาห์ 1 ครั้ง
2. การพ่นยาปราบศัตรูพืชทั้งโรคพืชและแมลงศัตรูพืช โดยปกติต้นมะพร้าวไม่ค่อยมีปัญหาเกี่ยวกับโรคพืชและแมลงศัตรูพืช จึงไม่ค่อยมีการฉีดยาปราบศัตรูพืช
3. การใส่ปุ๋ย ควรใส่ปุ๋ยให้แก่ต้นมะพร้าวปีละ 2 ครั้ง คือ ต้นฤดูฝน ประมาณเดือน

มิถุนายนและปลายฤดูฝน ประมาณเดือนธันวาคม การใส่ปุ๋ยปกติจะทำไปพร้อมกับการตายหญ้าและ การพรวนดิน สูตรปุ๋ยที่กรมวิชาการเกษตรแนะนำให้ใช้คือ ไนโตรเจน : ฟอสฟอรัส : โพแทสเซียม 13 : 13 : 21 จำนวนปุ๋ยที่ใช้ควรสัมพันธ์กับอายุของต้นมะพร้าวด้วย ดังนี้

<u>อายุมะพร้าว (ปี)</u>	<u>ปุ๋ย 13 : 13 : 21 (กิโลกรัม)</u>
1	1
2 หรือมากกว่า	2

สำหรับมะพร้าวพันธุ์ไทยต้นสูงนี้ การให้ปุ๋ยเพียงปีละ 2 กิโลกรัม/ต้น/ปี นับว่าเพียงพอ และจะสามารถให้ผลกำไรสุทธิต่อไร่สูงสุดด้วย¹

4. การพรวนดิน เป็นการทำให้คุณสมบัติของดินโปร่งและอุ้มน้ำได้ดี รากมะพร้าวตาม ผิวดินบางส่วนถูกทำลายไป และรากที่งอกใหม่จะช่วยทำให้ต้นมะพร้าวดูดปุ๋ยได้มากขึ้น การพรวน ดินควรทำปีละ 1 ครั้ง

การเก็บเกี่ยว

โดยทั่วไปเกษตรกรนิยมเก็บมะพร้าวผลแก่ประมาณ 30-45 วันต่อครั้ง ผลมะพร้าวที่ เก็บได้ในแต่ละเดือนจะไม่เท่ากัน ช่วงเวลาที่เก็บมะพร้าวได้น้อยที่สุด คือ ตั้งแต่เดือนตุลาคมถึง เดือนมกราคม หลังจากนั้นมะพร้าวจะให้ผลเพิ่มขึ้นเรื่อย ๆ และช่วงเวลาที่เก็บได้มากคือตั้งแต่ เดือนพฤษภาคมถึง เดือนกันยายน

การเก็บผลมะพร้าว เจ้าของสวนมะพร้าวจะใช้ไม้สอยหรือใช้ลิ้งเก็บผลมะพร้าว โดยจะ ผักหัดเลี้ยงลิ้งให้ขึ้นต้นมะพร้าวจนสามารถรู้ได้ว่าผลใดแก่หรืออ่อน ลิ้งจะเก็บมะพร้าวได้มากน้อย ขึ้นอยู่กับความชำนาญโดยเฉลี่ยแล้วลิ้งตัวหนึ่งจะเก็บผลมะพร้าวได้ประมาณวันละ 500-800 ผล

¹J. Dootson, Practical Coconut Development and the Incorporation of Cocoa as an Intercrop (O D A Coconut Development Project Agronomist, Chumphon Horticultural Research Centre) page 15.

ปริมาณผลผลิต

มะพร้าวจะเริ่มให้ผลผลิตเมื่อมีอายุประมาณ 6 ปี จำนวนผลผลิตของมะพร้าวที่ได้รับการดูแลบำรุงรักษาอย่างดีจะเพิ่มขึ้นตามอายุของมะพร้าว ดังนี้¹

ต้นมะพร้าวอายุ	6 ปี	จะเก็บได้ประมาณปีละ	50 ผลต่อไร่
ต้นมะพร้าวอายุ	7 ปี	จะเก็บได้ประมาณปีละ	200 ผลต่อไร่
ต้นมะพร้าวอายุ	8 ปี	จะเก็บได้ประมาณปีละ	420 ผลต่อไร่
ต้นมะพร้าวอายุ	9 ปี	จะเก็บได้ประมาณปีละ	590 ผลต่อไร่
ต้นมะพร้าวอายุ	10-14 ปี	จะเก็บได้ประมาณปีละ	640 ผลต่อไร่
ต้นมะพร้าวอายุ	15 ปีขึ้นไป	จะเก็บได้ประมาณปีละ	800 ผลต่อไร่

การที่ผลผลิตจะมีจำนวนคงที่ตลอดไปหรือไม่ขึ้นอยู่กับ การดูแลรักษาที่ถูกต้องและภูมิอากาศแวดล้อมต่อการเจริญเติบโต ต้นมะพร้าวจะให้ผลผลิตไปเรื่อย ๆ จนกระทั่งอายุประมาณ 55 ปี ผลผลิตจึงจะเริ่มลดลง

การแปรรูปมะพร้าว

มะพร้าวนอกจากนำไปประกอบอาหารคาวหวานเพื่อบริโภคแล้ว ยังสามารถแปรรูปมะพร้าวเป็นผลิตภัณฑ์ต่าง ๆ เพื่อใช้เป็นวัตถุดิบในทางอุตสาหกรรมได้อีก มะพร้าวสามารถแปรรูปได้เป็นผลิตภัณฑ์ต่าง ๆ ดังนี้

1. เนื้อมะพร้าวแห้ง หมายถึงการย่างมะพร้าวผลให้เป็นเนื้อมะพร้าวแห้ง ใช้เป็นวัตถุดิบในอุตสาหกรรมสกัดน้ำมันมะพร้าวซึ่งเป็นน้ำมันมะพร้าวดิบที่ยังใช้บริโภคไม่ได้ สำหรับกรรมวิธีการผลิตเนื้อมะพร้าวแห้งจะได้อีกต่อไปในบทที่ 4
2. น้ำมันมะพร้าว หมายถึงน้ำมันที่สกัดออกจากเนื้อมะพร้าวแห้ง ซึ่งใช้เป็นวัตถุดิบในอุตสาหกรรมผลิตอาหารสำเร็จรูป เช่น น้ำมันพืชบริสุทธิ์ นม มากา린 เป็นต้น และอุตสาหกรรมที่ไม่ได้ผลิตอาหารสำเร็จรูป เช่น เครื่องสำอางค์ สบู่ เป็นต้น สำหรับกรรมวิธีการผลิตจะได้

¹ มลิวัลย์ รัตนพฤษช์, การปรับปรุงพันธุ์มะพร้าวในประเทศไทย (กรุงเทพมหานคร : กรมวิชาการเกษตร, 2525), หน้า 22.

กล่าวต่อไปในบทที่ 5

3. กะทิเข้มข้น หมายถึงการคั้นน้ำกะทิจากมะพร้าวสดแล้วนำมาทำให้เกิดการระเหยและเอาน้ำบางส่วนออกหลังจากนั้นจะนำไปบรรจุในภาชนะที่มีลัญญากาศ กะทิเข้มข้นดังกล่าวสามารถเก็บรักษาไว้ได้นานและสะดวกต่อการใช้ เมื่อนำกะทิเข้มข้นมาผสมกับน้ำก็จะคืนรูปเป็นกะทิสด ใช้ในการปรุงอาหารโดยไม่ทำให้รสชาติเปลี่ยนแปลง

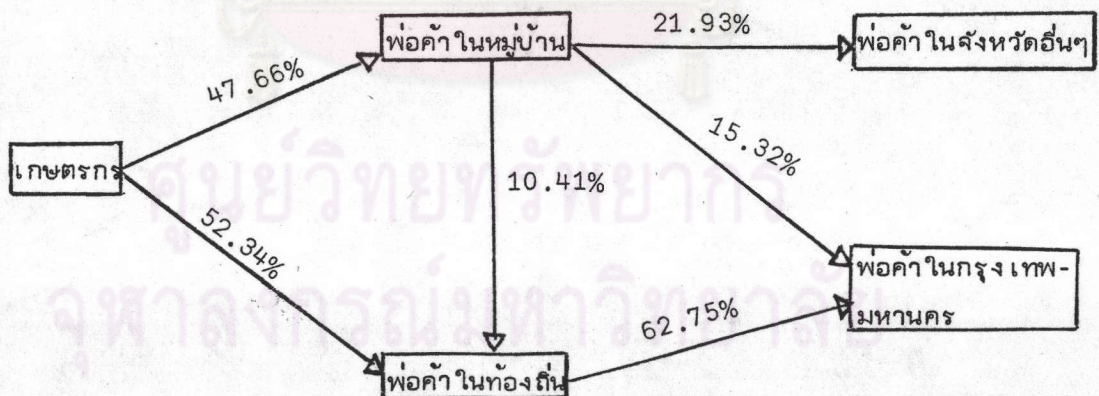
4. มะพร้าวขูดแห้ง เป็นการนำเนื้อมะพร้าวสดมาขูดในลักษณะเดียวกับเนื้อมะพร้าวสดที่ขูดขายกันทั่วไป เมื่อผ่านกรรมวิธีการอบแห้งด้วยความร้อนประมาณ 60 องศาเซลเซียสใช้เวลา 35 นาทีจะได้เนื้อมะพร้าวขูดแห้ง เป็นผงขาวนวล แต่ยังคงสภาพสีกลิ่นและรสชาติของมะพร้าวสด

การจำหน่ายมะพร้าว

การจำหน่ายมะพร้าวของเกษตรกรมี 2 ลักษณะ คือ การจำหน่ายมะพร้าวผลและการจำหน่ายเนื้อมะพร้าวแห้ง ทั้งนี้ขึ้นอยู่กับราคาและกำไรของมะพร้าวผลและของเนื้อมะพร้าวแห้งเป็นเกณฑ์กล่าวคือ ถ้าราคามะพร้าวผลสูงกว่าราคาเนื้อมะพร้าวแห้ง ก็จะขายเป็นมะพร้าวผล เพราะได้กำไรมากกว่า

สำหรับการจำหน่ายมะพร้าวผลในจังหวัดชุมพร ได้แสดงไว้ในรูปที่ 2.4

รูปที่ 2.4 การจำหน่ายมะพร้าวผลในจังหวัดชุมพร



ที่มา : กรมเศรษฐกิจการพาณิชย์ กระทรวงพาณิชย์

เกษตรกรจะจำหน่ายผลผลิตทั้งหมดดังนี้

1. จำหน่ายมะพร้าวผลให้แก่พ่อค้าในหมู่บ้าน¹ร้อยละ 47.66 และพ่อค้าในหมู่บ้านจะ

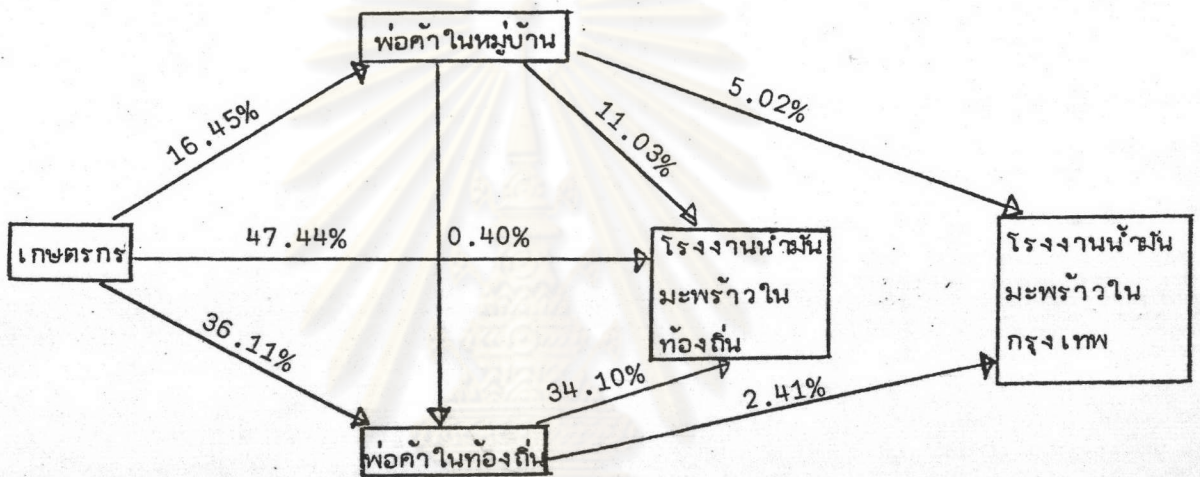
¹พ่อค้าในหมู่บ้าน หมายถึง พ่อค้าในหมู่บ้านเดียวกับชาวสวนมะพร้าว

จำหน่ายผลผลิตทั้งหมดได้ 3 ทางคือ จำหน่ายให้พ่อค้าในท้องถิ่นร้อยละ 10.41 พ่อค้าในกรุงเทพฯ ร้อยละ 15.32 และพ่อค้าในจังหวัดอื่นร้อยละ 21.93 ของผลผลิตทั้งหมดที่เกษตรกรผลิตได้

2. จำหน่ายมะพร้าวผลให้แก่พ่อค้าในท้องถิ่นร้อยละ 52.34 และพ่อค้าในท้องถิ่น และพ่อค้าในท้องถิ่นจะจำหน่ายมะพร้าวผลทั้งหมดที่ซื้อจากเกษตรกรและจากพ่อค้าในหมู่บ้านให้แก่ พ่อค้าในกรุงเทพมหานคร คิดเป็นร้อยละ 62.75 ของผลผลิตทั้งหมด

ส่วนการจำหน่ายเนื้อมะพร้าวแห้งในจังหวัดชุมพร ได้แสดงไว้ในรูปที่ 2.5

รูปที่ 2.5 การจำหน่ายเนื้อมะพร้าวแห้งในจังหวัดชุมพร



ที่มา : กรมเศรษฐกิจการพาณิชย์ กระทรวงพาณิชย์

เกษตรกรจะจำหน่ายเนื้อมะพร้าวแห้งทั้งหมด ดังนี้

1. จำหน่ายเนื้อมะพร้าวแห้งให้แก่พ่อค้าในหมู่บ้านร้อยละ 16.45 ซึ่งพ่อค้าในหมู่บ้านก็จะนำเนื้อมะพร้าวแห้งทั้งหมดจำหน่ายดังนี้ จำหน่ายให้พ่อค้าในท้องถิ่นร้อยละ 0.40 จำหน่ายให้โรงงานจำหน่ายมะพร้าวในท้องถิ่นร้อยละ 11.03 และจำหน่ายให้โรงงานจำหน่ายมะพร้าวในกรุงเทพฯ ร้อยละ 5.02 ของผลผลิตทั้งหมดที่เกษตรกรผลิตได้

2. จำหน่ายเนื้อมะพร้าวแห้งให้แก่โรงงานจำหน่ายมะพร้าวในท้องถิ่นร้อยละ 47.44

3. จำหน่ายเนื้อมะพร้าวแห้งให้แก่พ่อค้าในท้องถิ่นร้อยละ 36.11 และพ่อค้าในท้องถิ่นจะจำหน่ายเนื้อมะพร้าวแห้งทั้งหมดที่ซื้อจากพ่อค้าในหมู่บ้านและจากเกษตรกร ซึ่งคิดเป็นร้อยละ

36.51 ของผลผลิตทั้งหมดให้โรงงานจำหน่ายมะพร้าวในท้องถิ่นร้อยละ 34.10 และให้โรงงานจำหน่ายมะพร้าวในกรุงเทพมหานครร้อยละ 2.41 ของผลผลิตทั้งหมดที่เกษตรกรผลิตได้

¹ พ่อค้าในท้องถิ่น หมายถึง พ่อค้าที่อยู่ในเมืองใหญ่ การคมนาคมสะดวก

แหล่งปลูกมะพร้าวของประเทศไทย

แหล่งปลูกมะพร้าวของประเทศไทยอยู่ทางภาคใต้ เกษตรกรทางภาคใต้ได้มีการปลูกมะพร้าวกันเป็นเวลานานแล้ว เพราะลักษณะดินฟ้าอากาศและภูมิประเทศเอื้ออำนวยต่อการเจริญเติบโตของมะพร้าว จังหวัดที่ปลูกมากได้แก่ จังหวัดชุมพร สุราษฎร์ธานี และนครศรีธรรมราช จังหวัดต่าง ๆ ในภาคใต้ที่มีการปลูกมะพร้าวและเนื้อที่ปลูกได้แสดงไว้ในตารางที่ 2.1

ตารางที่ 2.1 แสดงเนื้อที่ปลูกมะพร้าวในจังหวัดภาคใต้

เนื้อที่ : ไร่

จังหวัด	เนื้อที่ปลูก
ชุมพร	276,379
สุราษฎร์ธานี	160,156
นครศรีธรรมราช	141,071
ปัตตานี	54,076
สงขลา	44,606
กระบี่	42,755
นราธิวาส	35,530
พัทลุง	18,023
ตรัง	16,928
ภูเก็ต	15,588
พังงา	14,936
ระนอง	10,426
ยะลา	10,360
สตูล	9,228

ที่มา : กองเศรษฐกิจการเกษตร สำนักงานปลัดกระทรวงเกษตร ปี พ.ศ. 2521

009237

สำหรับเนื้อที่การปลูกและผลผลิตมะพร้าวที่ผลิตได้ในประเทศไทยแต่ละปี ตั้งแต่ พ.ศ. 2515-2523 สำนักงานเศรษฐกิจการเกษตรได้รวบรวมข้อมูลไว้ ตามที่แสดงในตารางที่ 2.2

ตารางที่ 2.2 เนื้อที่การปลูกมะพร้าว ผลผลิตมะพร้าวในประเทศไทยปี พ.ศ. 2515-2523

เนื้อที่ : 1,000 ไร่

ปริมาณ : ล้านผล


ปี	เนื้อที่ปลูก	เนื้อที่ที่ให้ผลผลิตแล้ว	ผลผลิตทั้งหมด	ผลผลิตเฉลี่ยต่อไร่ (ผล)
2515	2,398	1,117	558.87	500
2516	2,425	1,064	555.67	522
2517	2,452	1,052	547.19	520
2518	2,467	1,214	673.60	555
2519	2,467	1,301	720.80	554
2520	2,560	1,339	741.60	554
2521	2,574	1,579	688.00	436
2522(ป)	2,591	1,490	550.66	370
2523(ป)	2,643	1,652	611.24	370
อัตราเพิ่ม	+1.14	+6.30	+5.41	-1.23

ที่มา : สำนักงานเศรษฐกิจการเกษตร กระทรวงเกษตรและสหกรณ์การเกษตร

ป : ตัวเลขเบื้องต้น

จากตารางที่ 2.2 เนื้อที่ปลูกมะพร้าวตั้งแต่ปี พ.ศ. 2515-2521 มีแนวโน้มเพิ่มขึ้น โดยเฉลี่ยอัตราร้อยละ 1.14 ต่อปี คือปี พ.ศ. 2515 เนื้อที่ปลูกประมาณ 2.4 ล้านไร่ เพิ่มขึ้นเป็น 2.6 ล้านไร่ ในปี พ.ศ. 2521 เนื้อที่ที่ให้ผลผลิตแล้ว ในปี พ.ศ. 2515-2521 มีแนวโน้มเพิ่มขึ้น หมายเหตุ หลังจากปี พ.ศ. 2523 ไม่มีการสำรวจเพิ่มเติมจึงขอใช้ของปี พ.ศ. 2515-พ.ศ. 2523

เฉลี่ยอัตราร้อยละ 6.30 ต่อปี คือปี พ.ศ. 2515 เนื้อที่ให้ผลผลิตแล้วประมาณ 1.1 ล้านไร่
เพิ่มเป็น 1.6 ล้านไร่ ในปี พ.ศ. 2521 ผลผลิตมะพร้าวทั้งหมดในปี พ.ศ. 2515-2521 มีแนว
โน้มเพิ่มขึ้นโดยเฉลี่ยในอัตราร้อยละ 5.41 ต่อปี คือปี พ.ศ. 2515 ผลิตได้ประมาณ 588.87
ล้านผลเพิ่มขึ้นเป็น 688 ล้านผลในปี พ.ศ. 2521 จากอัตราเพิ่มดังกล่าวประมาณว่าผลผลิตในปี
พ.ศ. 2522-2523 จะผลิตได้ 785.35 และ 827 ล้านผล ตามลำดับ แต่เนื่องจากเกิดภาวะ
ฝนแล้งติดต่อกันปี พ.ศ. 2522 และ พ.ศ. 2523 ทำให้ผลผลิตลดลงเหลือเพียง 550.60 และ
611.24 ล้านผล ตามลำดับ แต่เมื่อพิจารณาผลผลิตต่อไร่ในระหว่างปี พ.ศ. 2513-2521 แล้ว
จะเห็นว่าแนวโน้มลดลงโดยเฉลี่ยในอัตราร้อยละ 1.23 ต่อปี คือปี พ.ศ. 2515 ผลิตเฉลี่ย
ต่อไร่ประมาณ 500 ผล ลดลงเหลือ 435 ผลในปี พ.ศ. 2521 และปี พ.ศ. 2522-2523 เกิด
ภาวะฝนแล้ง ทำให้ผลผลิตต่อไร่เหลือเพียง 370 ผล



ศูนย์วิทยทรัพยากร
จุฬาลงกรณ์มหาวิทยาลัย