



บทที่ 4

### ตัวอย่างการใช้ชุดคำสั่งในการดำเนินงาน

#### คำอธิบายทั่วไปเกี่ยวกับชุดคำสั่ง

ชุดคำสั่งที่ใช้ในการศึกษาในครั้งนี้ ได้พัฒนาขึ้นจากโปรแกรมสำเร็จรูปฟล็อก เบส และชุดคำสั่งในภาษาซี สามารถทำงานบนเครื่องไมโครคอมพิวเตอร์ ที่มีหน่วยความจำ (HARD DISK) ขนาด 20 เมกะไบต์ขึ้นไป โดยใช้ดอสเป็นคำสั่งควบคุม (OS)

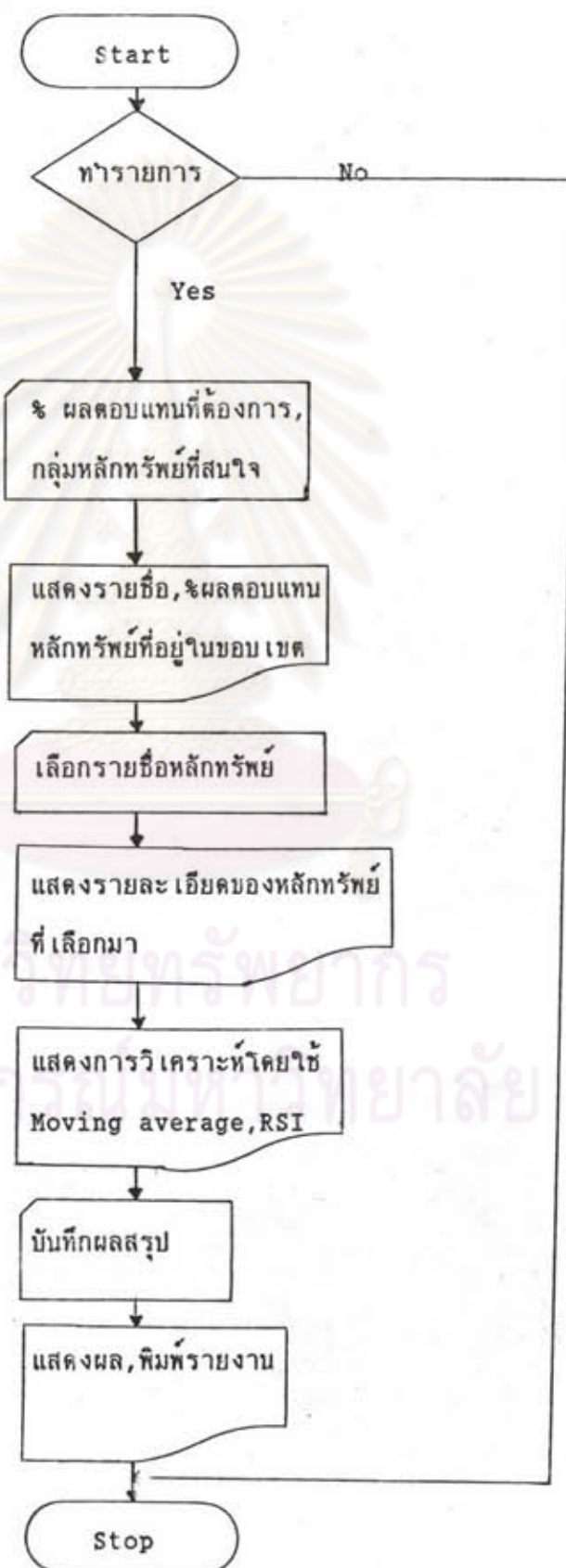
ชุดคำสั่งที่ใช้นี้จะแบ่งการทำงานออกเป็น 2 ส่วนใหญ่ๆ คือส่วนบันทึกข้อมูล และส่วนประมวลผล โดยส่วนประมวลผลจะทำหน้าที่วิเคราะห์ข้อมูลที่ส่วนบันทึกข้อมูลได้บันทึกไว้ เพื่อนำผลที่วิเคราะห์ได้มาใช้ประกอบการตัดสินใจ

#### การติดตั้งชุดคำสั่ง

ชุดคำสั่งนี้สามารถเก็บไว้ในแผ่นบันทึกข้อมูล (DISK) ขนาด 5 1/4 นิ้ว จำนวน 1 แผ่น ในการติดตั้งจะต้องถ่ายข้อมูลจากแผ่นลงสู่หน่วยความจำของเครื่องใน Subdirectoty ที่เตรียมไว้ และในการประมวลผลโปรแกรมนี้ ในเครื่องที่ใช้จะต้องมีโปรแกรม Foxbase และโปรแกรมควบคุมการใช้ภาษาไทย (Driver) รหัสเลขศร ในกรณีที่ใช้จอภาพที่ใช้เป็นจอโมโนโครม ให้ก๊อปปี File GRMONO.BIN ไปที่ File GRTOOL.BIN และในกรณีที่ใช้จอภาพที่ใช้เป็นจอ EGA ให้ก๊อปปี File GREGA.BIN ไปที่ File GRTOOL.BIN

การดำเนินงานตามชุดคำสั่งนี้หลังจากเรียกภาษาไทย และFoxbase แล้วให้พิมพ์คำว่า stock จะปรากฏหน้า main menu ของระบบที่จอภาพ

แผนผังการดำเนินงานในส่วนของการวิเคราะห์



ตัวอย่างการใช้งานและตัวอย่างรายงานสรุปผล

เมื่อเข้าสู่โปรแกรมจะปรากฏหน้า MIAN MENU ของระบบ ดังนี้

การวิเคราะห์เชิงสถิติ เพื่อการตัดสินใจลงทุนในตลาดหลักทรัพย์แห่งประเทศไทย

( A Statistical Analysis Investment Decision in the Security  
Exchange of Thailand )

1. บันทึกข้อมูล  
( Input Data )

2. การวิเคราะห์  
( An Analysis )

3. จัดเรียงแฟ้มข้อมูล  
( Reindex File )

0. ออกจากระบบ  
( Exit )

โปรดเลือกหมายเลข (0-3) :

จาก MAINMENU รายการที่ 1. บันทึกข้อมูล ( Input Data )

จะเป็นการเก็บรวบรวมรายละเอียดเกี่ยวกับข้อมูลของแต่ละหลักทรัพย์ที่จะนำไปใช้ในการวิเคราะห์  
ในขั้นที่ 2 คือในส่วนของการวิเคราะห์ ต่อไป

จาก MAINMENU รายการที่ 2. การวิเคราะห์ ( An Analysis )

จะเป็นขั้นตอนของการดำเนินการวิเคราะห์ โดยจะเป็นการตั้งคำถามเพื่อให้ผู้ใช้  
ตอบ เพื่อนำข้อมูลที่ได้และข้อมูลจากรายการที่ 1 ที่บันทึกไว้มาดำเนินการวิเคราะห์  
เพื่อให้ผู้ใช้ได้นำไปใช้ประกอบการตัดสินใจ

จาก MAINMENU รายการที่ 3. จัดเรียงแฟ้มข้อมูล ( Reindex File )

จะเป็นการจัดเรียงข้อมูลที่บันทึกไว้ใหม่ ใช้ในกรณีที่ไฟล์ข้อมูลของหรือ แฟ้มข้อมูลมีปัญหา



ศูนย์วิทยทรัพยากร  
จุฬาลงกรณ์มหาวิทยาลัย





รายการที่ 1. ข้อมูลของกลุ่มหลักทรัพย์ ( Group of Stock Data )  
จะ เป็นการ เก็บข้อมูลคือ เลขที่ของกลุ่มหลักทรัพย์ และชื่อกลุ่ม

รายการที่ 2. ข้อมูลของแต่ละหลักทรัพย์ ( Detail of Stock Data )  
จะ เป็นการ เก็บข้อมูลรายละเอียดของแต่ละหลักทรัพย์ โดยประกอบด้วยข้อมูลทั่วไป  
ค่าความน่าจะเป็นที่วิเคราะห์ได้ และค่าน้ำหนักของปัจจัย

รายการที่ 3. ข้อมูลรายปีของแต่ละหลักทรัพย์ ( Stock Year Data )  
จะ เป็นการ เก็บข้อมูลรายปีคือ ปี, กำไรสุทธิ (Earning), เงินปันผล (Dividend),  
มูลค่าตามบัญชี (Book Value), เงินปันผลต่อกำไร (Pay-Out Ratio % ),  
ราคาซื้อขาย (Prices), ราคาซื้อขายต่อกำไรสุทธิ (P/E Ratio ) และราคาซื้อขาย  
ต่อมูลค่าตามบัญชี (P/BV Ratio)

รายการที่ 4. ข้อมูลรายวันและดัชนีราคา ( Daily Data & Set Index )  
จะ เป็นการ เก็บข้อมูล วันที่, ดัชนีราคาตลาด, ชื่อหลักทรัพย์, สถานะ, ราคาสูงสุด,  
ราคาต่ำสุด, ราคาปิด และ ปริมาณ(หุ้น)

จากรายการทั้ง 4 นี้เมื่อเลือกเข้าไปแล้วจะพบว่ามีรายการย่อยให้เลือกอีกคือ

1. บันทึกข้อมูล ( Adding )
2. แก้ไขข้อมูล ( Adjust )
3. แสดงผล ( Display )
4. พิมพ์รายงาน ( Printing )

ศูนย์วิจัยทรัพยากร  
จุฬาลงกรณ์มหาวิทยาลัย

ตัวอย่างการบันทึกข้อมูลของรายการที่ 1. ข้อมูลของกลุ่มหลักทรัพย์ ( Group of Stock Data )

บันทึก	ข้อมูลของกลุ่มหลักทรัพย์ ( Group of Stock Data )
เลขที่กลุ่ม	ชื่อกลุ่ม
[01]	[สถาบันการเงินและหลักทรัพย์ ]
[02]	[พาณิชย์ ]
[03]	[บริการ ]
[04]	[อุตสาหกรรม ]
[05]	[อื่นๆ ]
<p>ศูนย์วิทยทรัพยากร จุฬาลงกรณ์มหาวิทยาลัย</p>	
<p>ต้องการบันทึกข้อมูล (Y/N) [Y]</p>	

ตัวอย่างการบันทึกข้อมูลของรายการที่ 2. ข้อมูลของแต่ละหลักทรัพย์ ( Detail of Stock Date )

บันทึก ข้อมูลของแต่ละหลักทรัพย์ ( Detail of Stock Data )

กลุ่มของหลักทรัพย์	[01]	สถาบันการเงินและหลักทรัพย์
ชื่อย่อหลักทรัพย์	[BBL ]	
ชื่อเต็มหลักทรัพย์	[ธนาคารกรุงเทพ ]	
มูลค่าที่ตราไว้	[ 100.00 ]	
ราคาซื้อขายปัจจุบัน	[ 365.00 ]	
เงินปันผลปัจจุบัน	[ 24.00 ]	

ผลการวิเคราะห์ทางเทคนิค

ค่าความน่าจะเป็นที่ใช่ทบ. ค่าเฉลี่ย เคลื่อนที่แล้วได้ผลถูกต้อง

(Moving Average) [0.56000]

ค่าความน่าจะเป็นที่ใช่ทบ. ค่าดัชนีความแกร่งสัมพันธ์แล้วได้ผลถูกต้อง

(RSI) [0.72000]

ต้องการบันทึกข้อมูล (Y/N) [ ]



บันทึก ข้อมูลของแต่ละหลักทรัพย์ ( Detail of Stock Data )

กลุ่มของหลักทรัพย์ 01 สถาบันการเงินและหลักทรัพย์

ชื่อหลักทรัพย์ BBL ธนาคารกรุงเทพ

ผลการวิเคราะห์องค์ประกอบหลัก (Principal Component)

ปัจจัย

ค่าน้ำหนัก

กำไรสุทธิ	[+] [0.7696]
เงินปันผล	[-] [0.1573]
มูลค่าตามบัญชี	[+] [0.6361]
เงินปันผลต่อกำไร	[-] [0.8353]
ราคาตลาด	[+] [0.8948]
ราคาซื้อขายต่อกำไร	[-] [0.4001]
ราคาซื้อขายต่อมูลค่าตามบัญชี	[+] [0.7811]

ต้องการบันทึกข้อมูล (Y/N) [ ]

ตัวอย่างการบันทึกข้อมูลของรายการที่ 3. ข้อมูลรายปีของแต่ละหลักทรัพย์ ( Stock Year Data )

บันทึกข้อมูลรายปีของแต่ละหลักทรัพย์ ( Stock Year Data )	
ชื่อย่อหลักทรัพย์ [BBL ]	ธ.กรุงเทพ
ปี พ.ศ. ( Year )	[2520]
กำไรสุทธิ (Earning)	[ 58.81]
เงินปันผล (Dividend)	[ 24.00]
มูลค่าตามบัญชี (Book Value)	[ 309.34]
เงินปันผลต่อกำไร (Pay-Out Ratio % )	[ 40.81]
ราคาซื้อขาย (Prices)	[ 342.00]
ราคาซื้อขายต่อกำไรสุทธิ (P/E Ratio )	[ 5.82]
ราคาซื้อขายต่อมูลค่าตามบัญชี (P/BV Ratio)	[ 1.11]
<p>ศูนย์วิทยทรัพยากร จุฬาลงกรณ์มหาวิทยาลัย</p>	
<p>ต้องการบันทึกข้อมูล (Y/N) [ ]</p>	

ตัวอย่างการบันทึกข้อมูลของรายการที่ 4. ข้อมูลรายวันและดัชนีราคา ( Daily Data & Set Index )

บันทึกข้อมูลรายวันและดัชนีราคา ( Daily Data & Set index )					
วันที่ (ว/ค/ป) [03/01/27] Set Index 134.04					
ชื่อย่อ	สถานะ	ราคาสูงสุด	ราคาต่ำสุด	ราคาปิด	ปริมาณ(หุ้น)
BAY		150.18	149.21	150.18	717
BBL		225.79	223.95	223.95	2,505
BKI		1,075.00	1,075.00	1,075.00	0
IFCT		134.42	134.42	134.42	107
MBL		12.25	12.25	12.25	0
SCC		347.00	347.00	347.00	0
SSC		342.00	340.00	342.00	100
SUC		95.75	95.75	95.75	0
TISCO		27.88	27.88	27.88	0

ต้องการบันทึกข้อมูล (Y/N) [ ]

รายการย่อยของ MAINMENU รายการที่ 2. การวิเคราะห์  
จาก MAINMENU เมื่อเลือกหมายเลข 2 จะปรากฏรายการที่จอภาพคือ

ชื่อผู้ใช้บริการ [นิธิตมา ]		
ค่าผลตอบแทนที่ต้องการ % ต่อปี (HPR.) [ 20.00]		
หมายเลขกลุ่มหลักทรัพย์ที่สนใจ [01] สถาบันการเงินและหลักทรัพย์		
แสดงรายชื่อหลักทรัพย์ที่อยู่ในขอบ เขตที่กำหนด		
ชื่อย่อ	ชื่อเต็ม	ค่าผลตอบแทน
BAY	ธ.กรุงศรีฯ	140.31
BBL	ธ.กรุงเทพ	55.85
BKI	กรุงเทพประกันภัย	74.53
IFCT	บริษัทเงินทุนฯ	56.30
ศูนย์วิทยทรัพยากร จุฬาลงกรณ์มหาวิทยาลัย		
โปรแกรมชื่อย่อหลักทรัพย์ที่สนใจ <Return=ออกจากรายการ> [ ]		

คำอธิบาย ข้อมูลที่ผู้ใช้ต้องบันทึกคือ ชื่อของผู้ใช้ ค่าผลตอบแทนที่ต้องการต่อปี และกลุ่มหลักทรัพย์ที่สนใจจะลงทุน จากนั้นจะปรากฏ ชื่อย่อของหลักทรัพย์ที่อยู่ในขอบ เขตที่กำหนดไว้ข้างต้นเพื่อให้ผู้ใช้เลือก เพื่อนำไปวิเคราะห์ต่อไป โดยผู้ใช้จะต้องพิมพ์ชื่อย่อของหลักทรัพย์ที่สนใจลงไป และเคาะ RETURN จะปรากฏข้อความดังในหน้าต่อไป



ข้อมูลรายปีของหลักทรัพย์ BBL ธ.กรุงเทพ  
 มูลค่าที่ตราไว้ 100.00 ราคาซื้อขาย 331.00  
 ค่าผลตอบแทน % 55.85

สมการพยากรณ์เงินปันผลตอบแทน โดยใช้ SET INDEX

$$Y = 0.6480 + 2.5425 X \quad (R^{*2}=0.2065)$$

ค่าความเสี่ยง สูงกว่าตลาด

แสดงข้อมูลรายปีของหลักทรัพย์โดยเรียงตามน้ำหนักองค์ประกอบ

Year	HPR. %	Earning	Dividend	Book Val	Payout %	Price	P/E	P/BV
	(-.1573)	(-.8353)	(0.6361)	(0.7696)	(0.8948)	(-.4001)	(0.7811)	
2520	0.00	58.81	24.00	309.34	40.81	342.00	5.82	1.11
2521	0.35	61.38	24.00	346.34	39.10	437.00	7.12	1.99
2522	-0.13	57.92	24.00	370.41	41.44	355.00	6.13	0.96
2523	-0.07	57.28	44.00	370.70	76.82	286.00	9.08	0.77
2524	0.06	54.50	42.00	319.58	77.06	262.00	8.93	0.82
2525	0.05	43.13	36.00	273.99	83.47	240.00	8.85	0.88
2526	0.17	46.59	24.00	296.58	51.51	256.00	6.89	0.87
2527	-0.02	46.01	24.00	304.89	52.16	227.00	7.14	0.75
2528	0.08	36.96	25.00	304.58	67.64	221.00	7.87	0.73

< Return = แสดงรายการต่อไป > [ ]

คำอธิบายจากหลักทรัพย์ที่เลือกมาคือ หลักทรัพย์ธนาคารกรุงเทพ (BBL)

จะปรากฏข้อมูล การวิเคราะห์ด้านมูลฐาน (FUNDAMENTUM) เพื่อให้ผู้ใช้ได้นำไปพิจารณาต่อไป

ตัวอย่างคำอธิบาย จากหลักทรัพย์ที่เลือกมาจะพบว่า



ชื่อหลักทรัพย์ BBL ธ.กรุงเทพฯ

ในส่วนต่อไปจะ เป็นการวิเคราะห์ทางเทคนิค เพื่อหาช่วงจังหวะการซื้อขาย

< ต้องการวิเคราะห์ข้อมูล (Y/N) > [ ]

คำอธิบาย ในส่วนต่อไปนี้จะ เป็นการวิเคราะห์ทางเทคนิค โดย ทฤษฎีที่ใช้จะมี 2 ทฤษฎีคือ  
ดัชนีราคาเฉลี่ยเคลื่อนที่ (MOVING AVERAGE) และ ดัชนีความแข็งแกร่งสัมพัทธ์ (RSI)  
โดยจะแสดงในหน้าต่อไป

ศูนย์วิทยพัชยากร  
จุฬาลงกรณ์มหาวิทยาลัย

## MOVING AVERAGE

คำอธิบาย ทบ. ดัชนีราคาเคลื่อนที่นี้ เป็นการคำนวณโดยใช้ดัชนีราคารายวัน  
เพื่อมาหาค่าเฉลี่ย ว่าจะแบ่งเป็น 3 ช่วง และมีคำอธิบายเพื่อสรุปผลคือ

สัญญาให้ ( ชื่อ/ขาย )

1. ดัชนีราคา ( ขึ้น/ลง ) ไปตัดค่าเฉลี่ยที่มีแนวโน้ม ( ขึ้น/ลง )

2. ดัชนีราคาลงมาตัดค่าเฉลี่ยและมีแนวโน้ม ( ขึ้น/ลง )

3. ( เส้นค่าเฉลี่ยมีแนวโน้มขึ้นหรือ เป็นแนวนอน /

ดัชนีราคาอยู่ต่ำกว่าขึ้นไปและค่าเฉลี่ยแต่ไม่สามารถทะลุขึ้นไปได้ )

ค่าความน่าจะเป็น 0.5600

ชื่อหลักทรัพย์ [BBL ] ช.กรุงเทพฯ

วันที่จาก [30/12/31] ถึง [31/03/89]

Moving Average 1st [10] วัน

2nd [ 25] วัน

3rd [ 45] วัน

View with High-Low Price [Y/N] ? [Y]

Line between Close Price [Y/N] ? [N]

ข้อมูลถูกต้อง (Y/N) [ ]

คำอธิบาย ในส่วนต่อไปนี้จะเป็นการนำข้อมูลไปวิเคราะห์เพื่อสร้างกราฟ  
โดยใช้ทฤษฎี ดัชนีราคาเคลื่อนที่ (MOVING AVERAGE) โดยใช้ค่าเฉลี่ย 3 ค่าคือ  
10 25 และ 45 วัน การคำนวณในครั้งนี้จะใช้ ราคาสูงสุด และราคาต่ำสุดมาคำนวณ  
เมื่อเกาะ RETURN จะปรากฏรูปกราฟดังในหน้าต่อไป



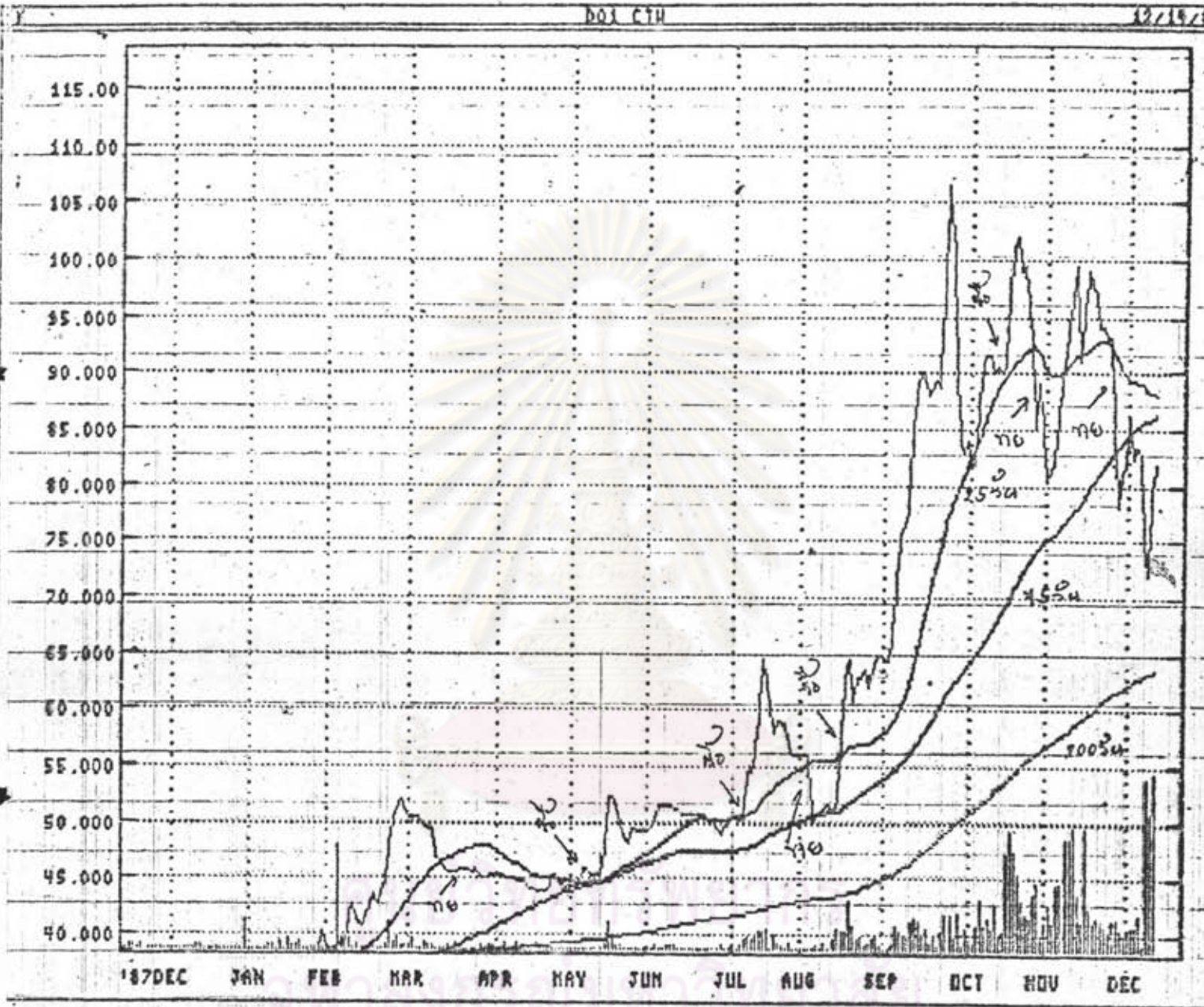
ศูนย์วิทยทรัพยากร  
จุฬาลงกรณ์มหาวิทยาลัย



MOVING AVERAGE

DOJ CTH

12/19/71



## MOVING AVERAGE

คำอธิบาย ทบ. ดัชนีราคาเคลื่อนที่นี้ เป็นการคำนวณโดยใช้ดัชนีราคารายวัน  
เพื่อมาหาค่าเฉลี่ย โดยจะแบ่งเป็น 3 ช่วง และมีคำอธิบายเพื่อสรุปผลคือ

สัญญาแม่ ( ชื่อ/ชาย )

1. ดัชนีราคา ( ขึ้น/ลง ) ไปตัดค่าเฉลี่ยที่มีแนวโน้ม ( ขึ้น/ลง )
2. ดัชนีราคาลงมาตัดค่าเฉลี่ยและมีแนวโน้ม ( ขึ้น/ลง )
3. ( เส้นค่าเฉลี่ยมีแนวโน้มขึ้นหรือ เป็นแนวนอน /

ดัชนีราคาอยู่ต่ำกว่าขึ้นไปและค่าเฉลี่ยแต่ไม่สามารถทะลุขึ้นไปได้ )

ค่าความน่าจะเป็น 0.7100

สรุปการตัดสินใจจาก ทบ. นี้คือ ( 1=ชื่อ, 2=ชาย, 3=รอจังหวะต่อไป ) [ ]

คำอธิบาย จากรูปกราฟที่ได้ให้ผู้ใช้นำมาพิจารณาตามหลักที่กำหนดไว้ข้างต้น  
แล้วจึงตอบผลการวิเคราะห์จังหวะการซื้อ ขาย

ในส่วนต่อไปจะเป็นการวิเคราะห์โดยใช้ ทฤษฎีดัชนีความแรงสัมพันธ์ (RSI)

ศูนย์วิทยทรัพยากร  
จุฬาลงกรณ์มหาวิทยาลัย



RELATIVE STRENGTH INDEX (RSI)

คำอธิบาย ทบ.นี้จะสามารถระบุถึงแรงซื้อขายของตลาดได้  
โดยมีคำอธิบาย เพื่อสรุปผลคือ  
สัญญาณให้ซื้อ  
ค่า RSI ต่ำกว่าค่าวิกฤติ (เส้นล่าง) และ เริ่มวิ่งสูงขึ้นไป  
สัญญาณให้ขาย  
ค่า RSI สูงกว่าค่าวิกฤติ (เส้นบน) และ เริ่มคดต่ำลงมา

ค่าความน่าจะเป็น 0.5600

ชื่อหลักทรัพย์ [BBL ] ๘.กรุงเทพฯ

จากวันที่ [30/12/31] ถึง [31/03/32]

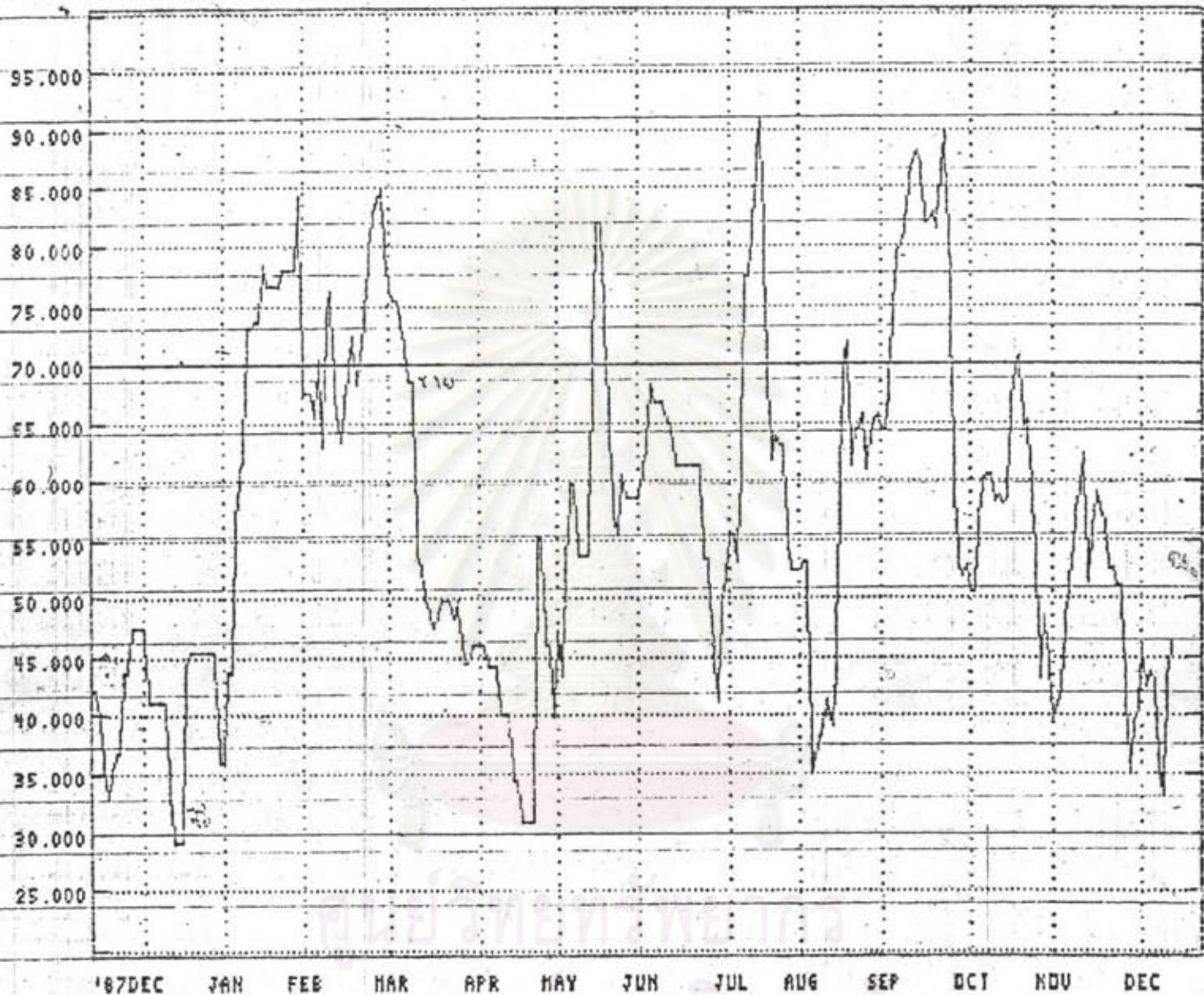
Using [ 14 ] days

ข้อมูลถูกต้อง (Y/N) [ ]

คำอธิบาย ในส่วนต่อไปนี้จะ เป็นการนำข้อมูลไปวิเคราะห์ เพื่อสร้างกราฟ โดยใช้ทฤษฎี  
ดัชนีความแกร่งสัมพัทธ์ (RSI) โดยใช้จำนวนวัน 14 วัน โดยจะปรากฏรูปกราฟดังในหน้าต่อไป

DOI CIW & 14 PSI

12/19/8



RELATIVE STRENGTH INDEX (RSI)

คำอธิบาย ทบ.นี้จะสามารถระบุถึงแรงซื้อขายของตลาดได้  
โดยมีคำอธิบาย เพื่อสรุปผลคือ  
สัญญาณให้ซื้อ  
ค่า RSI ต่ำกว่าค่าวิกฤติ (เส้นล่าง) และ เริ่มวิ่งสูงขึ้นไป  
สัญญาณให้ขาย  
ค่า RSI สูงกว่าค่าวิกฤติ (เส้นบน) และ เริ่มตกต่ำลงมา

ค่าความน่าจะเป็น 0.7100

สรุปการตัดสินใจจาก ทบ.นี้คือ ( 1=ซื้อ, 2=ขาย, 3=รอจังหวะต่อไป ) [ ]

ศูนย์วิทยพัทยากร

จุฬาลงกรณ์มหาวิทยาลัย  
< E=Exit, D=แสดงรายงาน, R=พิมพ์รายงาน > [ ]

คำอธิบาย จากรูปกราฟที่ได้ให้ผู้ใช้นำมาพิจารณาตามหลักที่กำหนดไว้ข้างต้น  
แล้วจึงตอบผลการวิเคราะห์จังหวะการซื้อ ขาย



จากการวิเคราะห์ข้างต้นสามารถนำมาสรุปสร้างเป็นรายงานเพื่อแสดงต่อผู้ใช้  
โดยสามารถแสดงในรูปรายงานทางจอภาพ และรายงานทางเครื่องพิมพ์ได้  
ตัวอย่างรายงานทางจอภาพ

รายงานผลการวิเคราะห์								
จากหลักทรัพย์ที่เลือกมาคือ BBL ๘.กรุงเทพฯ								
ค่าผลตอบแทน (%ต่อปี) 55.85								
สมการพยากรณ์เงินปันผลตอบแทน โดยใช้ SET INDEX								
$Y = 0.6480 + 2.5425 X$ ( $R^2=0.2065$ )								
ค่าความเสี่ยง สูงกว่าตลาด								
แสดงข้อมูลรายปีของหลักทรัพย์โดยเรียงตามน้ำหนักองค์ประกอบ								
Year	HPR. %	Earning	Dividend	Book Val	Payout %	Price	P/E	P/BV
	(-.1573 )	(-.8353 )	(0.6361 )	(0.7696 )	(0.8948 )	(-.4001 )	(0.7811 )	
2520	0.00	58.81	24.00	309.34	40.81	342.00	5.82	1.11
2521	0.35	61.38	24.00	346.34	39.10	437.00	7.12	1.99
2522	-0.13	57.92	24.00	370.41	41.44	355.00	6.13	0.96
2523	-0.07	57.28	44.00	370.70	76.82	286.00	9.08	0.77
2524	0.06	54.50	42.00	319.58	77.06	262.00	8.93	0.82
2525	0.05	43.13	36.00	273.99	83.47	240.00	8.85	0.88
2526	0.17	46.59	24.00	296.58	51.51	256.00	6.89	0.87
2527	-0.02	46.01	24.00	304.89	52.16	227.00	7.14	0.75
2528	0.08	36.96	25.00	304.58	67.64	221.00	7.87	0.73
< Return = แสดงรายการต่อไป > [ ]								

## รายงานผลการวิเคราะห์

จากหลักทรัพย์ที่เลือกมาคือ BBL ๘.กรุงเทพฯ

ค่าผลตอบแทน % 55.85

สมการพยากรณ์เงินปันผลตอบแทน โดยใช้ SET INDEX

$$Y = 0.6480 + 2.5425 X \quad (R^2=0.2065)$$

ค่าความเสี่ยง สูงกว่าตลาด

แสดงผลการวิเคราะห์ทางเทคนิค เพื่อหาช่วงจังหวะการซื้อขาย

## MOVING AVERAGE

ค่าความน่าจะเป็น 0.5600

ผลการตัดสินใจ ควรขาย

## RELATIVE STRENGTH INDEX (RSI)

ค่าความน่าจะเป็น 0.7100

ผลการตัดสินใจ ควรขาย

ศูนย์วิทยทรัพยากร  
จุฬาลงกรณ์มหาวิทยาลัย  
< E=Exit, D=แสดงรายงาน, R=พิมพ์รายงาน > [ ]

ตัวอย่างรายงานที่แสดงทาง เครื่องพิมพ์จะปรากฏในหน้าต่อไป



28/07/89

เรียน คุณ นิธิมา

เรื่อง รายงานผลการวิเคราะห์ เพื่อคัดเลือกลงทุนในตลาดหลักทรัพย์แห่งประเทศไทย

ความที่ท่านได้แสดงความจำนงขอคำแนะนำเกี่ยวกับการลงทุนในตลาดหลักทรัพย์แห่งประเทศไทย นั้น ผลสรุปที่ได้จากหลักทรัพย์ที่เลือกมาคือ ธนาคารกรุงเทพ (BBL) ค่าผลตอบแทน (%ต่อปี) 55.85 สมการพยากรณ์เงินปันผลตอบแทน โดยใช้ SET INDEX

$$Y = 0.6480 + 2.5425 X \quad (R^{*2}=0.2065) \quad \text{ค่าความเสี่ยง สูงกว่าตลาด}$$

แสดงข้อมูลรายปีของหลักทรัพย์โดยเรียงตามน้ำหนักองค์ประกอบ

Year	HPR.	% Earning	Dividend	Book Val	Payout %	Price	P/E	P/BV
		(-0.1573)	(-0.8353)	(0.6361)	(0.7696)	(0.8948)	(-0.4001)	(0.7811)
2520	0.00	58.81	24.00	309.34	40.81	342.00	5.82	1.11
2521	0.35	61.38	24.00	346.34	39.10	437.00	7.12	1.99
2522	-0.13	57.92	24.00	370.41	41.44	355.00	6.13	0.96
2523	-0.07	57.28	44.00	370.70	76.82	286.00	9.08	0.77
2524	0.06	54.50	42.00	319.58	77.06	262.00	8.93	0.82
2525	0.05	43.13	36.00	273.99	83.47	240.00	8.85	0.88
2526	0.17	46.59	24.00	296.58	51.51	256.00	6.89	0.87
2527	-0.02	46.01	24.00	304.89	52.16	227.00	7.14	0.75
2528	0.08	36.96	25.00	304.58	67.64	221.00	7.87	0.73
2529	0.10	23.31	17.50	306.89	75.08	226.50	6.74	0.74
2530	0.56	32.10	22.00	298.45	68.54	331.00	13.81	1.11

แสดงผลการวิเคราะห์ทางเทคนิค เพื่อหาช่วงจังหวะการซื้อขาย

MOVING AVERAGE

ค่าความน่าจะเป็น 0.5600

ผลการตัดสินใจ ควรขาย

RELATIVE STRENGTH INDEX (RSI)

ค่าความน่าจะเป็น 0.7100

ผลการตัดสินใจ ควรขาย

จึงเรียนมาเพื่อทราบ