



ความรู้ทั่วไปเกี่ยวกับขนุน

ในหนังสือพรรณไม้ของประเทศไทย โดยกรมป่าไม้ได้บันทึกไว้ว่า ขนุน สาเก และขนุนลำปะลอส เป็น ไม้ผลที่มีถิ่นกำเนิดเดิมอยู่ในต่างประเทศ¹ แล้วนำมาปลูกในประเทศไทย แต่การปลูกขนุนในประเทศไทยมีมานาน จนคิดว่าเป็น ไม้ผลพื้นเมืองของประเทศ การปลูกส่วนมากจะปลูกด้วยเมล็ดซึ่งกลายพันธุ์ได้ง่าย ดังนั้นจะสังเกตได้ว่าผลขนุนจะมีคุณภาพและขนาดแตกต่างกันกระจายออกไปอย่างกว้างขวาง ในปัจจุบันมีการคัดเลือกและอาศัยเทคนิคการขยายพันธุ์แบบไม่อาศัยเพศ เช่น การทาบกิ่ง การติดตา ทำให้ขนุนพันธุ์ดีมีจำนวนมากขึ้น

ขนุนเป็นผล ไม้ที่มีรสชาติและสีของเนื้อตรงกับรสนิยมของคนไทย ซึ่งนิยมรับประทานผล ไม้ที่มีสีเหลืองทอง หรือสีออกแดงและรสชาติหวาน ผลของขนุนสามารถนำมาบริโภคได้ทั้งผลดิบ และผลสุก เมล็ดก็สามารถนำไปต้มรับประทานได้

นอกจากขนุนจะเป็นผล ไม้ที่บริโภคภายในประเทศแล้ว ยังสามารถส่งออกไปจำหน่ายต่างประเทศ การส่งออกจะส่งทั้งผลสดและแปรรูป เช่น เนื้อขนุนแช่แข็ง เนื้อขนุนอบแห้ง เนื้อขนุนแช่ขี้มบรรจุกะป๋อง (ขนุนในน้ำเชื่อม) ประเทศที่นำเข้าขนุนจากประเทศไทย ได้แก่ สหรัฐอเมริกา ญี่ปุ่น มาเลเซีย ฮังการี เป็นต้น

ประวัติความเป็นมา²

ขนุนเป็นผล ไม้ที่มีขนาดใหญ่และรู้จักกันทั่วไปในเขตร้อน เป็นผล ไม้พื้นเมืองของประเทศอินเดียและประเทศในเขตมาลาโย นิยมปลูกมากทางอินเดียตอนใต้ ศรีลังกา พม่า อินโดนีเซีย ฟิลิปปินส์ และไทย

^{1.} หลวงบุเรศบรรณการ, ขนุน สาเก ขนุนลำปะลอส และจำปาตะ
(กรุงเทพมหานคร : โรงพิมพ์ นรพิทยา 2508) หน้า 3

^{2.} นฤชิต แว่วศรีม่วง, การปลูกขนุน (กรุงเทพมหานคร : บริษัท พิมพ์สวย
จำกัด, 2529) หน้า 9-10

สำหรับประเทศไทยไม่ปรากฏหลักฐานว่าผู้ใดนำเข้ามาปลูกและเมื่อไร แต่จากหลักฐานทางประวัติศาสตร์ คนไทยรู้จักทำสวนขนุนมานานกว่า 700 ปีแล้ว จากศิลาจารึกหลักที่ 1 ซึ่งได้จารึกขึ้นเมื่อปี พ.ศ. 1835 มีข้อความบนด้านที่ 2 บรรทัดที่ 1-5 ดังต่อไปนี้คือ

"เรียกเมื่อถามสวนความ แก่มั่นด้วยชื่อ ไพรในเมืองสุโขทัยนี้
จึงชม สร้างป่าหมากป่าพลูทั่วเมืองทุกแห่ง
ป่าพร้าวก็หลายในเมืองนี้ ปาลาง ก็หลายในเมืองนี้
หมากม่วงก็หลายในเมืองนี้ หมากขามก็หลายในเมืองนี้
ใครสร้างได้ไว้แก่มั่น"

ลาง = ขนุนเป็นภาษาไทยใหญ่หรือเงี้ยว

นอกจากนี้ยังมีหลักฐานแสดงว่ามีการปลูกขนุนในสมัยกรุงศรีอยุธยา ซึ่งปรากฏอยู่ในจดหมายเหตุของวิลเลียมแคทเธระ เรื่อง "คณะทูตลังกามาประเทศสยาม" ว่า "เมื่อวันจันทร์ที่ 25 พฤษภาคม พ.ศ. 2295 คณะทูตมาถึงป้อมหลวง (ชนบุรี) หลวงชนบุรีศรีสุนทร ผู้บัญชาการป้อมได้ให้สิ่งของ คือ ข้าวสาร 8 ถัง มะพร้าว 84 ผล มังคุด 80 ผล ปลาแห้ง 20 ตัว ไช้เบ็ด 25 ฟอง พลู 71 ห่อ หมากดิบ 23 ทะลาย มะพร้าวอ่อน 8 ทะลาย ทุเรียน 20 ผล สับปะรด 46 ผล และขนุน 11 ผล"

จากหลักฐานในสมัยสุโขทัยและสมัยกรุงศรีอยุธยา แสดงว่า ขนุนเป็นผลไม้ที่มีมานานแล้วในประเทศไทย และเป็นผลไม้ที่นิยมรับประทานของคนไทยทั่วไป

คนไทยนิยมปลูกขนุนตามบริเวณสวนหลังบ้านกันมาก เพราะมีความเชื่อถ้อยกันมาแต่โบราณว่า ขนุนเป็นไม้มงคลที่มีอิทธิพลทางใจ นำโชคลาภมาให้แก่เจ้าของบ้าน ปลูกแล้วจะมีแต่คนคอยช่วยเหลือเกื้อหนุน

ลักษณะทางพฤกษศาสตร์

พรรณไม้ชื่อทางวิทยาศาสตร์ว่า Artocarpus heterophyllus Lamk. หรือ Artocarpus intigrifolius Lamk.¹ มีชื่อสามัญว่า Jack Fruit และมีลักษณะโดยทั่วไปที่สำคัญดังนี้

ลำต้น มีขนาดใหญ่สูงประมาณ 10-25 เมตร ทรงต้นจะตั้งตรง เนื้อไม้เป็นไม้เนื้ออ่อนมีสีเหลือง สามารถใช้ต้มเอาน้ำมาขย่มผ้าเหลืองได้

ใบ ยาวเรียว มีขนาดใหญ่ ใบหนามีสีเขียวเข้ม ผิวใบเป็นมันและมีขน (รูปที่ 1) ใบเป็นแบบ Alternate คือใบออกสลับกัน พร้อมกับมีหูใบ (Stipule) อันใหญ่

ดอก ดอกตัวผู้และดอกตัวเมีย (รูปที่ 2 และ 3 ตามลำดับ) แยกกันอยู่คนละดอก แต่อยู่บนต้นเดียวกันเป็น Monoecious ดอกตัวเมียจะออกตามลำต้นและกิ่งแก่ ส่วนดอกตัวผู้ออกตามปลายของกิ่งอ่อน ชาวบ้านเรียกว่า "สำ" เพราะมีกลิ่นคล้ายสำเหล้า เมื่อบานแล้ว 5-7 วันจะร่วงหลุดไป ดอกตัวเมียเมื่อได้รับการผสมจะเจริญกลายเป็นผลต่อไป

ผล เป็นผลรวม (Multiple Fruit) คือมีหลายดอกในช่อดอกเดียวกัน ผลขน 1 ผลจะมีหลายเมล็ด ส่วนที่เป็นเนื้อขนรอบ ๆ แต่ละเมล็ดเกิดมาจากกลีบดอกชั้นนอกของดอก ๆ เดียว รูปร่างของผลอาจเป็นรูปไข่ ยาวรี หรือกลม ที่เปลือกมีหนามสั้นๆ มีสีเขียวอ่อนแล้วจะเปลี่ยนเป็นสีเหลือง และเกือบเป็นสีน้ำตาลเมื่อผลแก่เต็มที่ สีของเนื้อ (Pulp) อาจจะมีสีเหลืองอ่อนจนถึงสีเหลือง เข้มและสีดอกจำปา

พรรณไม้ที่ตัดควรมีลักษณะดังนี้คือ

1. ขนาดของผลใหญ่สม่ำเสมอ
2. การผสมเกสรดี ทำให้ผลเมื่อโตไม่คอด บั้ว หรือบิดเบี้ยว
3. ยาวมีขนาดใหญ่ เนื้อมีรสชาติหวานกรอบ หนา ไม้และ
4. ไม้กลางของผลมีขนาดเล็ก
5. เมล็ดเล็ก

¹. วิจิตร วังใน, ชนิดและพันธุ์ไม้ผลเมืองไทย (มหาวิทยาลัยเกษตรศาสตร์ บางเขน กรุงเทพฯ, 2527) หน้า 15



รูปที่ 1 ลักษณะใบขนุน

ศูนย์วิจัยทรัพยากร
จุฬาลงกรณ์มหาวิทยาลัย



รูปที่ 2 ดอกตัวผู้

ศูนย์วิทยทรัพยากร
จุฬาลงกรณ์มหาวิทยาลัย



รูปที่ 3 ดอกตัวเมีย

ศูนย์วิทยทรัพยากร
จุฬาลงกรณ์มหาวิทยาลัย

การปลูกขนุนในประเทศไทย

ในประเทศไทยมีการปลูกขนุนกระจายไปในทุกภาคของประเทศ โดยเฉพาะในเขตพื้นที่ซึ่งเป็นดินดอน มีการระบายน้ำดี และสภาพแวดล้อมไม่แห้งแล้งจนเกินไป

ขนุนที่ปลูกกันอยู่ในประเทศไทย แบ่งได้เป็น 2 ชนิด คือ

1. ขนุนหนัง มีลักษณะของเนื้อแข็ง กรอบ ไม่ละเอียด สามารถแกะออกเป็นยวง ๆ และเอาเมล็ดออกได้ง่าย เหมาะจะนำไปรับประทานสด แช่เย็น ชุบน้ำตาล อบแห้ง หรือบรรจุกระป๋องเป็นขนุนแช่อิ่ม ยวงมีทั้งหนาและบาง มีสีเหลืองอ่อน สีเหลืองเข้ม และสีจ้ำปา

2. ขนุนละมุด ลักษณะของผลค่อนข้างกลม มีหนามถี่และแหลม เวลาสุกยวงจะอ่อนนุ่ม เนื้อละเอียดและเหนียวเล็กน้อย รสชาติหวานจัด มีกลิ่นฉุน มีปลูกน้อยเพราะไม่เป็นที่นิยมของผู้บริโภค (รูปที่ 4)



รูปที่ 4 ผลขนุนละมุดผ่าซีก

พันธุ์ขนุนแห้งในประเทศไทย¹

พันธุ์ขนุนแห้งในประเทศไทยมีมากมายหลายพันธุ์ ด้วยเหตุว่าขนุนเป็นไม้ผลที่ปลูกมานาน ในอดีตนิยมปลูกด้วยการเพาะเมล็ด ทำให้เกิดการกลายพันธุ์อยู่เสมอ แต่อย่างไรก็ตาม ปัจจุบันการขยายพันธุ์แบบไม่อาศัยเพศ เช่น การติดตา ทาบกิ่ง ทำให้ต้นพันธุ์ที่ได้มีคุณลักษณะเหมือนต้นเดิม จึงเป็นที่นิยมอย่างกว้างขวาง พันธุ์ต่าง ๆ ซึ่งเกิดจากการตั้งชื่อพันธุ์ของเจ้าของมีมากมายหลายพันธุ์ เช่น

1. พันธุ์ตาบ๊วย

เป็นต้นขนุนที่มีถิ่นกำเนิดที่ชนบรี เป็นต้นกำเนิดของขนุนที่มีชื่อเสียงอีกหลายพันธุ์ เช่น พันธุ์ฟ้าถล่ม อีถ่อ ฯลฯ ลักษณะผลใหญ่ค่อนข้างกลม ใบหนาเป็นมัน ยวงมีลักษณะใหญ่ เนื้อหนา มีสีเหลือง รสชาติหวาน กรอบ

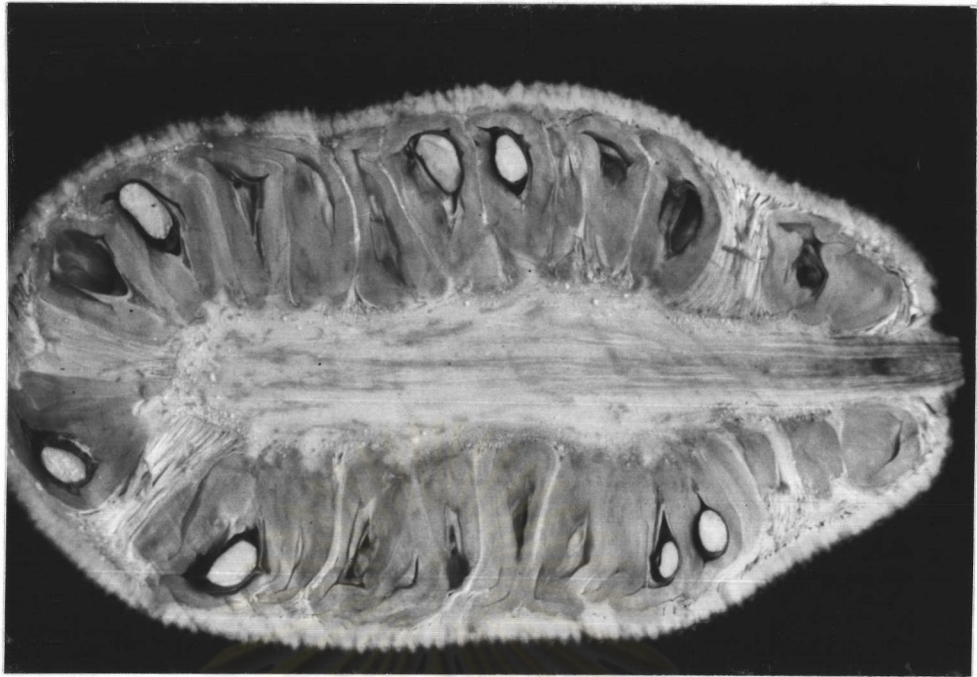
2. พันธุ์คุณวิชาญ หรือขนุนวิชาญ

เป็นขนุนเนื้อสีเหลือง คุณประยูร จรรยาวัช เป็นผู้ค้นพบในเขตบางกอกใหญ่ ชนบรี และได้มอบให้คุณวิชาญ ศิริผล นักวิชาการเกษตร กรมวิชาการเกษตร ขยายพันธุ์ไปเผยแพร่ จึงเรียกกันว่า ขนุนคุณวิชาญ หรือขนุนวิชาญ ทรงผลยาว ผลมีขนาดปานกลาง ใบเล็ก ยวงมีสีจำปาปนเหลือง เนื้อหนาพอสมควร เวลาสุกเนื้อจะนุ่มเล็กน้อย

3. พันธุ์ฟ้าถล่ม

เป็นพันธุ์ที่ได้จากการเพาะเมล็ดของพันธุ์ตาบ๊วย ซึ่งขุนเงินักดี (สิน) นำเมล็ดจากกรุงเทพฯ ไปเพาะและปลูกไว้บริเวณบ้านพักของทำงานที่จังหวัดปราจีนบุรี ได้ต้นขนุน 2 ต้น ต้นหนึ่งอยู่ส่วนในของสวน ผลกลมใหญ่ เนื้อสีเหลือง ยวงหนา แต่มีลักษณะไม่ดี คือ เมล็ดจะงอกเมื่อผลสุกทำให้กลืนไม่ดี ความหวานลดลง เรียกขนุนต้นนี้ว่า ฟ้าถล่ม-ต้นใน ส่วนอีกต้นหนึ่งอยู่ส่วนนอกของสวน เรียก ฟ้าถล่ม-ต้นนอก เนื้อเป็นที่นิยมแพร่หลายทั่วไป ปัจจุบันเวลากล่าวถึงขนุนฟ้าถล่มจะหมายถึง ขนุนฟ้าถล่ม - ต้นนอก (รูปที่ 5 และ 6)

¹. มนตรี วงศ์รักษานิช , การปลูกขนุน (ฝ้ายไม้ผล กองส่งเสริมพืชพันธุ์ กรมส่งเสริมการเกษตร) หน้า 2-18



รูปที่ 5 ผลของพันธุ์ฟ้างล่มผ่าซีก



รูปที่ 6 ลักษณะของพันธุ์ฟ้างล่ม

015387

4. พันธุ์จำปากรอบ

เป็นพันธุ์ที่มีถิ่นกำเนิดในจังหวัดปราจีนบุรี ตั้งชื่อโดยคุณสมปอง ดวงทอง มีขนาดต้นเล็ก ผลค่อนข้างยาว เนื้อสีจำปา รสหวานกรอบ เนื้อหนาปานกลาง สามารถเก็บไว้ได้นาน (รูปที่ 7 และ 8)

5. พันธุ์อีถ่อ

พันธุ์พันธุ์ที่มีถิ่นกำเนิดในจังหวัดปราจีนบุรี กลายพันธุ์มาจากพันธุ์ตาบ๊วย เหมือนพันธุ์ฟ้าถล่ม แต่พันธุ์อีถ่อนี้กลายไปจนไม่คล้ายพันธุ์ตาบ๊วย คือ ทรงผลยาว ก้านผลยาว ปัจจุบันพันธุ์พันธุ์นี้มี 3 ชนิดคือ

- อีถ่อแดง ผลมีขนาดเล็ก ยาว เมื่อผลสุกเปลือกจะมีสีแดงหรือสีน้ำตาลเข้ม เนื้อสีเหลืองเข้ม ยวงสั้น
- อีถ่อเขียว ผลมีขนาดเล็กยาว เมื่อผลสุกเปลือกมีสีเขียว เนื้อมีสีเหลือง ยวงสั้น
- อีถ่อจำปา ผลและขนาดคล้ายอีถ่อเขียว แต่เนื้อเป็นสีจำปา

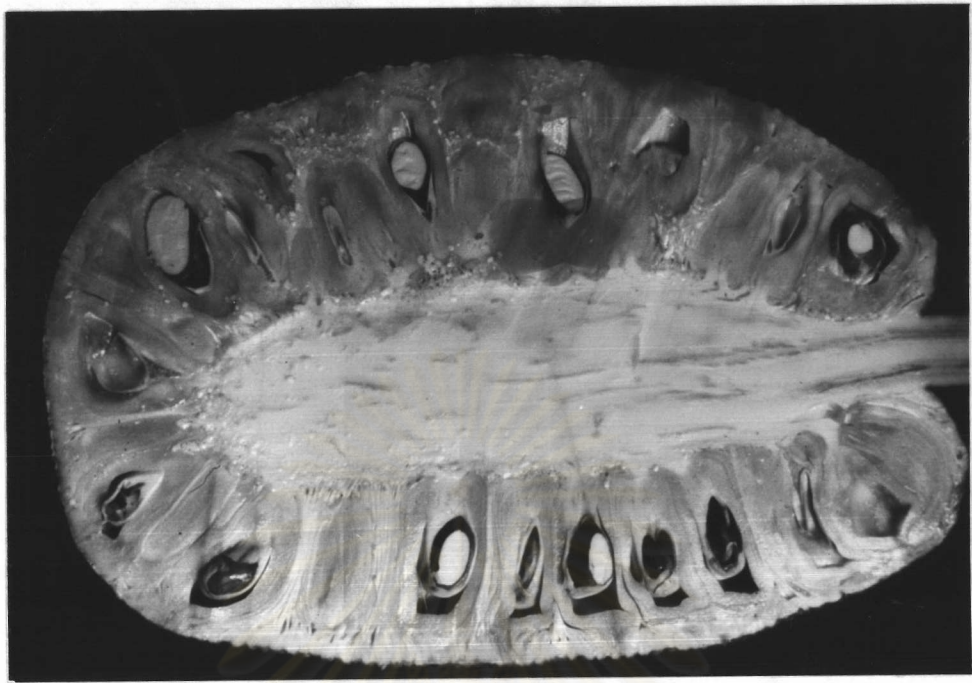
6. พันธุ์ทองสุตใจ

เป็นพันธุ์ที่มีถิ่นกำเนิดในจังหวัดปราจีนบุรี พบโดยคุณสมปอง ดวงทอง รูปร่างของผลเรียบเสมอทั้งผล มีลักษณะเปี้ยวเล็กน้อย ผลใหญ่ค่อนข้างกลม ยวงใหญ่ เนื้อหนา สีเหลือง กรอบ รสหวาน (รูปที่ 9)

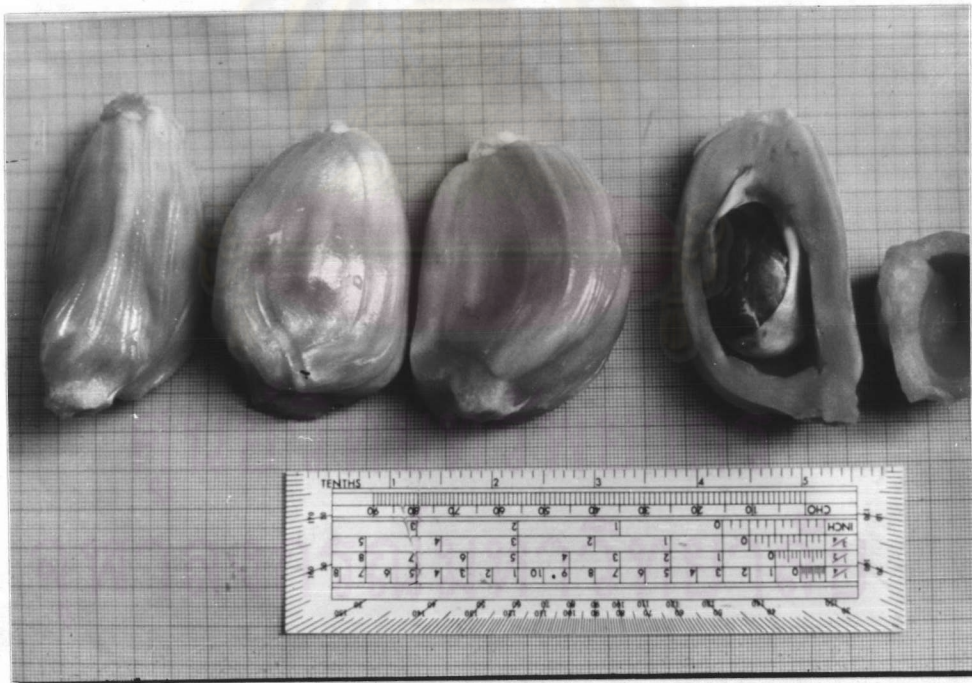
7. พันธุ์ละแม หรือพันธุ์หนุ่ยเบาเปลือกหวาน

เป็นพันธุ์ที่มีถิ่นกำเนิดอยู่ทางภาคใต้ของประเทศไทย ที่อำเภอละแม จังหวัดชุมพร มีเนื้อหนา สีเหลือง มีลักษณะพิเศษคือ ชิงหนารสหวาน สามารถรับประทานได้ และส่วนของเนื้อที่ติดกับเปลือกก็มีรสหวาน เมื่อผลแก่จะมียางน้อยกว่าพันธุ์อื่นอย่างเห็นได้ชัด

นอกจากนี้แล้วยังมีพันธุ์อื่น ๆ อีก เช่น พันธุ์แดงรัตมี พันธุ์เจ๊กโต๊ะ พันธุ์แมน้อยทะวาย เป็นต้น



รูปที่ 7 ผลขนุนพันธุ์จำปากรอบผ่าซีก



รูปที่ 8 ลักษณะยวงของขนุนพันธุ์จำปากรอบ



รูปที่ ๑ ผลขนุนพันธุ์ทองสุดใจ

ศูนย์วิทยทรัพยากร
จุฬาลงกรณ์มหาวิทยาลัย

ปัจจัยในการเลือกพื้นที่ปลูก

ในการเลือกพื้นที่ปลูกชนุนมีปัจจัยที่ต้องคำนึงถึงดังนี้

1. สภาพภูมิอากาศ

สภาพภูมิอากาศของประเทศไทยทั่วไปสามารถปลูกชนุนได้ดี ชนุนเป็นไม้ผลเขตร้อน มีถิ่นกำเนิดในเขตที่มีฝนตกค่อนข้างมาก ความชื้นค่อนข้างสูง อุณหภูมิที่เหมาะสมสำหรับการเจริญเติบโตของชนุนจะอยู่ระหว่าง 30-40 องศาเซลเซียส ความชื้นสัมพัทธ์ 75-85%¹ ถ้าความชื้นในอากาศต่ำชนุนจะออกดอกช้า ส่วนลมช่วยในการผสมเกสรของชนุน ถ้าลมแรงเกินไปจะเป็นอุปสรรคในการทำสวนชนุนอย่างหนึ่ง คือจะทำให้กิ่งชนุนฉีกหัก โคนล้มได้ง่าย การปลูกชนุนในพื้นที่โล่งที่มีลมแรง ควรปลูกต้นไม้กันลมไว้ด้วย

2. สภาพพื้นดิน

สภาพของดินที่ใช้ปลูกไม่ควรเป็นกรดมากเกินไป สภาพความเป็นกรดต่างของดินไม่ควรต่ำกว่า 5.5 และไม่เกินกว่า 7.5 มีความลึกของหน้าดินไม่น้อยกว่า 1 เมตร ดินควรเป็นดินร่วน หรือร่วนปนทราย มีการระบายน้ำดี มีสีดำ จึงจะเป็นดินที่มีความอุดมสมบูรณ์สูง ถ้าเป็นพื้นที่ดอนไม่ควรมีดินดานหรือตอไม้ขนาดใหญ่ปะปนอยู่ ส่วนในพื้นที่ลุ่มควรเป็นพื้นที่ที่มีระดับน้ำใต้ดินไม่สูงเกินไป น้ำไม่ท่วม สภาพของพื้นที่ควรจะเป็นพื้นที่ราบและไม่ควรมีสภาพของห้วยหรือบึง ซึ่งจะเป็นปัญหาในการปรับปรุงพื้นที่

ในการทำสวนชนุนนั้น ปัญหาของการเลือกพื้นที่ปลูกจะมีน้อย เพียงแต่สภาพพื้นที่ต้องไม่มีน้ำท่วมเลย เพราะน้ำท่วมเพียง 1-2 อาทิตย์ชนุนก็ตายได้ ชนุนสามารถปลูกได้ทั้งพื้นที่ดอนและพื้นที่ลุ่ม ทั้งดินร่วนดินเหนียวหรือดินทราย แต่ไม่ควรปลูกชนุนในพื้นที่ที่เป็นดินเค็มหรือดินปน

3. แหล่งน้ำ

แหล่งน้ำ เป็นปัจจัยที่มีความสำคัญอย่างยิ่งต่อการเกษตรทุกสาขา ใน

¹. นฤชิต แว่วศรีผ่อง, การปลูกชนุน (กรุงเทพมหานคร: บริษัท พิมพ์สวย จำกัด, 2529) หน้า 15

ขณะที่มีการสำรวจดินควรจะสำรวจแหล่งน้ำในตัวพร้อมกันด้วย การสำรวจแหล่งน้ำควรทำในช่วงฤดูแล้ง¹ เพราะช่วงนี้ต้นขนุนกำลังติดผลต้องการน้ำ หากขาดน้ำในช่วงนี้จะทำให้กระทบกระเทือนคุณภาพของผลเป็นอย่างมาก ถึงแม้ว่าขนุนเป็นผลไม้ที่ต้องการน้ำมาก แต่ก็สามารถทนต่อสภาพแห้งแล้งได้ดี

4. การตลาด

การเลือกพื้นที่ปลูกขนุนต้องพิจารณาถึงตลาดที่จะรองรับผลผลิตไว้ด้วย จะต้องหาตลาดที่มีความแน่นอนและมีความต้องการสูง ส่วนขนุนควรอยู่ใกล้ตลาดและโรงงานที่จะแปรรูปซึ่งจะทำให้ไม่มีปัญหาด้านการจำหน่ายผลผลิต

การปลูกขนุน

ในการปลูกขนุนมีลำดับขั้นตอนและหลักเกณฑ์ในการปลูกดังต่อไปนี้

1. การเตรียมดินปลูก

การปลูกขนุนในพื้นที่ต่างๆ ไป ถ้าเป็นที่ที่เคยปลูกพืชอื่นอยู่แล้ว ไม่จำเป็นต้องเตรียมดินมาก เพราะเป็นที่โล่งเตียนอยู่แล้ว เพียงแต่ปรับหน้าดินโดยการไถพรวน ใส่ปุ๋ยคอกหรือปุ๋ยหมัก ส่วนที่เป็นป่าเปิดใหม่ต้องถางให้โล่งเตียน ไถพรวนสัก 2 ครั้งก็เพียงพอ เนื่องจากพื้นที่ดังกล่าวมักเป็นดินร่วนซุยและมีอินทรีย์วัตถุตามธรรมชาติมากอยู่แล้ว² และถ้าพบดินดานควรทำลายชั้นดินดานก่อนที่จะปลูก

การปลูกขนุนในบริเวณที่ลุ่มน้ำท่วมถึงต้องขกร่องเสียก่อน ขนาดของร่องควรกว้างอย่างน้อย 6 เมตร คู่น้ำกว้าง 1.5 เมตร ความยาวของร่องแล้วแต่ขนาดของพื้นที่ หลังร่องยิ่งสูงยิ่งดี รากขนุนจะได้เจริญอย่างเต็มที่ เมื่อขุดร่องเสร็จแล้วก็ปรับปรุงดินโดยการขุดตากดิน ใส่ปุ๋ยคอกหรือปุ๋ยหมักเพื่อให้ดินร่วนซุย

¹. รวี เสริมศักดิ์, การสร้างสวนผลไม้, (กรุงเทพมหานคร : โรงพิมพ์มิตรสยาม, 2528) หน้า 39

². กรมส่งเสริมการเกษตร, "การปลูกขนุน", (กรุงเทพมหานคร : กรมส่งเสริมการเกษตร) หน้า 6

ถ้าเป็นดินเหนียวควรจะปลูกพืชล้มลุกหรือพืชตระกูลถั่วเสียก่อน 2-3 ครั้ง จะทำให้ดินร่วนซุยขึ้น หรือใส่ปุ๋ยคอก ปุ๋ยหมักมากๆ จึงค่อยปลูกขนุน

2. ระยะปลูก

การปลูกขนุนทั้งแบบไร่และแบบยกร่องควรปลูกให้เป็นแถวเป็นแนว (รูปที่ 10) เพื่อสะดวกในการดูแลรักษาและปฏิบัติงานสวน ถ้าเป็นพื้นที่ดอนระยะห่างของต้นหรือหลุมปลูกคือ 8x8 เมตร หรือ 10x10 เมตร เป็นระยะที่เหมาะสม ส่วนการปลูกแบบยกร่อง ต้นขนุนมักมีขนาดเล็กกว่าการปลูกแบบไร่ ระยะระหว่างต้นอาจถี่กว่านั้นก็ได้ คือประมาณ 6x7.5 เมตร ¹

การปลูกแบบไร่

สำหรับระยะปลูก 10x10 เมตร พื้นที่ปลูก 1 ไร่ สามารถปลูกได้ 16 ต้น

สำหรับระยะปลูก 8x8 เมตร " 1 ไร่ " 25 ต้น

การปลูกแบบยกร่อง

สำหรับระยะปลูก 6x7.5 เมตร " 1 ไร่ " 35 ต้น

3. การเตรียมหลุมปลูก

ควรขุดให้มีขนาดประมาณ 50-100 ลูกบาศก์เซนติเมตร ทั้งนี้ขึ้นอยู่กับความอุดมสมบูรณ์ของดิน ถ้าดินร่วนซุยขุดหลุมขนาด 50 ลูกบาศก์เซนติเมตรก็พอ ส่วนที่ดินไม่ดี ควรขุดให้มีขนาดใหญ่ขึ้นประมาณ 1 ลูกบาศก์เมตร และใส่ปุ๋ยคอกหรือปุ๋ยหมักมากๆ เพื่อจะได้ปรับปรุงดินในหลุมให้ดีขึ้น

ดินที่ขุดขึ้นมาจากหลุมควรแยกเป็น 2 กอง คือดินชั้นบนกองหนึ่ง ดินชั้นล่างอีกกองหนึ่ง ตากดินที่ขุดขึ้นมาประมาณ 15-20 วัน จึงใช้ปุ๋ยคอกหรือปุ๋ยหมักในปริมาณ 1 ปั้น ผสมปุ๋ยเคมี สูตร 15-15-15 ประมาณ 1 กระป๋องนม รองก้นหลุม หรือผสมกับดินชั้นบนก่อน แล้วจึงกลบลงในหลุม ในพื้นที่ดินเป็นกรด ควรจะเพิ่มร็อคฟอสเฟต ² รองก้นหลุมด้วยประมาณ 0.50 กิโลกรัม (ดินไม่เป็นกรดก็ใช้ได้) กลบดินให้สูงจากขอบหลุมขึ้นประมาณ 5-6 นิ้ว เพื่อไว้สำหรับดินในหลุมยุบตัวลงในภายหลัง

¹. นฤชิต แว่วศรีพ้อง , การปลูกขนุน (กรุงเทพมหานคร : บริษัท นิรมลสวย จำกัด, 2529) หน้า 43

². เรื่องเดียวกัน หน้า 45
หอสมุดดิจิทัล สถาบันวิทยบริการ
จุฬาลงกรณ์มหาวิทยาลัย



รูปที่ 10 สภาพของสวนซนุนที่ปลูกเป็นแปลงขนาดใหญ่

ศูนย์วิทยทรัพยากร
จุฬาลงกรณ์มหาวิทยาลัย

4. วิธีปลูก

หลังจากทำการเตรียมหลุมปลูกและเตรียมกิ่งพันธุ์เรียบร้อยแล้ว การปลูกจะนำกิ่งพันธุ์ที่เตรียมไว้ออกจากภาชนะที่ชำไว้นานแล้ว ซึ่งมีดินหรือวัสดุจับตัวแข็งและรากของต้นพันธุ์จะพันกัน ให้วางกิ่งพันธุ์ลงกลางหลุม ดึงรากที่ม้วนไปมาให้คลี่ออกบ้าง เพื่อให้การเจริญเติบโตเป็นไปได้อย่างรวดเร็ว

การปลูกด้วยกิ่งทาบให้ปลูกในระดับดินของกระถางเดิม อย่าให้ดินกลบทับรอยทาบหรือรอยติดตา เพื่อให้ได้สังเกตว่าต้นที่แตกออกมาจากดินเป็นส่วนต้นต่อหรือไม่ หลังจากกลบดินแล้ว ให้ใช้เท้าเหยียบดินที่รอบๆ โคนต้นให้แน่นกระชับ แต่ไม่ต้องแน่นจนเกินไป เมื่อปลูกเสร็จแล้ว ให้หาไม้มาปักเป็นหลักให้แน่นกันลมโยกและควรรดน้ำทันทีให้โชก จะช่วยทำให้ดินกระชับ เพื่อรากจะสามารถดูดน้ำขึ้นไปเลี้ยงต้นได้เร็วขึ้น นอกจากนี้ควรรักษาทางมะพร้าวมาช่วยคลุมแดดให้บ้างในตอนแรกๆ ประมาณ 3-4 อาทิตย์

5. เวลาที่เหมาะสมในการปลูก

ฤดูหรือช่วงที่เหมาะสมในการปลูกขุ่น คือช่วงต้นฤดูฝน โดยเฉพาะในเขตที่ดอน เพราะต้นไม้จะได้รับน้ำฝนและความชื้นอย่างสม่ำเสมอและเพียงพอ ทำให้ประหยัดแรงงานและการดูแลในการรดน้ำหลังจากปลูกใหม่ๆ

เวลาของการปลูกควรจะปลูกในช่วงเช้าหรือช่วงเย็น ซึ่งเป็นช่วงที่มีอากาศไม่ร้อนจัด ต้นพันธุ์ที่ย้ายปลูกจะมีเวลาพอตั้งตัวได้บ้าง และทำให้การทำงานของผูปลูกเป็นไปอย่างรวดเร็ว เพราะอากาศไม่ร้อนจนเกินไป การปลูกก็จะทำอย่างมีประสิทธิภาพขึ้น

การบำรุงรักษา

ในการปลูกขุ่นจะต้องให้การบำรุงรักษา ดังนี้

1. การให้น้ำ

ในช่วง 7 วันแรกหลังจากปลูก ถ้าฝนไม่ตกควรรดน้ำทุกวัน หลังจากนั้นก็ถ้าฝนไม่ตกควรรดน้ำประมาณ 3-4 วันต่อครั้ง จนเห็นว่าตั้งตัวดีก็อาจเว้นการรดน้ำให้ห่างออกไป ต้นพันธุ์ที่เริ่มปลูกเป็นปีแรกควรรดน้ำทุก 7 วัน และยืดเวลาออกเป็น 10-15 วันต่อครั้งในปีถัดไป แล้วอาจปล่อยไว้ตามธรรมชาติ เพราะขุ่นเป็นพืชที่ทนแล้ง ในช่วงที่

ขาดแผนงาน ๆ ควรให้นำช่วยบ้าง จะทำให้การเจริญเติบโตเป็นไปตามปกติ

2. การกำจัดวัชพืช

วัชพืชต่างๆ ที่ขึ้นรบกวนจะคอยแย่งอาหารจากต้นขนุน และเป็นที่อยู่อาศัยของโรคแมลงต่างๆ ที่ทำลายขนุนอีกด้วย การกำจัดวัชพืชที่ขึ้นในสวนขนุน มีหลายวิธีด้วยกันคือ

- 1) การเขตกรรม เป็นการทำลายทางกายภาพ คือ การถอนทิ้ง ตัดฟัน
- 2) การใช้สารเคมี หรือยากำจัดวัชพืช เช่น พวงพาราควอต เป็นต้น
- 3) การปลูกพืชคลุมดิน เช่นพืชตระกูลถั่ว

3. การใส่ปุ๋ย

การพรวนดินบริเวณรอบๆ โคนต้น ควรทำเป็นประจำปีละ 2 ครั้ง เมื่อพรวนดินแล้วให้ใส่ปุ๋ยคอก หรือปุ๋ยหมัก จะช่วยทำให้ดินร่วนซุย ขณะที่ต้นขนุนยังเล็กควรใส่ปุ๋ยแอมโมเนียมซัลเฟต (ยูเรีย) 2 ช้อนแกง ผสมน้ำ 1 ปีบรดบริเวณโคนต้น 2 อาทิตย์ต่อครั้งประมาณ 3 ครั้ง หลังจากนั้นทุก 3 เดือน ให้ปุ๋ยเคมีสูตร 15-15-15 ครั้งละประมาณ 100 กรัม หว่านรอบโคนต้น เมื่อต้นอายุเริ่มเข้าปีที่ 2 ปุ๋ยเคมีที่ใช้จะใช้สูตรเสมอ เช่น สูตร 15-15-15 หรือสูตร 16-16-16 จำนวนปุ๋ยที่ใส่ขึ้นอยู่กับความอุดมสมบูรณ์ของดิน คือ จำนวนปุ๋ยที่ใส่ประมาณครึ่งหนึ่งของอายุต้นขนุน เช่น ขนุนอายุ 1 ปี จำนวนปุ๋ยที่ใส่เท่ากับครึ่งกิโลกรัม ขนุนอายุ 2 ปี จำนวนปุ๋ยที่ใส่เท่ากับ 1 กิโลกรัม โดยแบ่งใส่ 2-3 ครั้งต่อปี หลังจากที่มีอายุตั้งแต่ 10 ปีขึ้นไปการใส่ปุ๋ยก็จะพิจารณาจากผลผลิตในแต่ละปี ปีไหนให้ดอกผลดกก็จะใส่ปุ๋ยมากขึ้น

วิธีใส่ปุ๋ย ควรพรวนดินต้นๆ รอบบริเวณรัศมีของทรงพุ่ม การใส่ปุ๋ยเคมีควรใส่พร้อมกับการใส่ปุ๋ยอินทรีย์ หลังใส่ปุ๋ยแล้วให้รดน้ำตาม

4. การตัดแต่งกิ่ง¹

ในปีแรกให้ตัดยอดกลาง เพื่อให้แตกกิ่งแขนงข้าง แล้วเลือกกิ่งแขนงไว้ประมาณ 3-4 กิ่ง โดยเลือกกิ่งที่สมบูรณ์ ทำมุมกว้างกับลำต้น ในปีี่ 2-3 ปล่อยให้

¹. ประณีชล วายุอัคคี, ขนุน, (กรุงเทพมหานคร : สหมิตรออฟเซต, 2531)

ให้กิ่งแขนงที่เลือกไว้เจริญจนสุดตัว แต่ถ้ามีกิ่งแขนงย่อยแตกจากกิ่งแขนงใหญ่แน่นเกินไปให้ตัดกิ่งแขนงย่อยออกบ้าง นอกจากนี้ให้ตัดแต่งกิ่งที่เป็นโรค ฉีกขาด แห้ง กิ่งกระโดงออกได้ทุกเมื่อ โดยเฉพาะหลังเก็บเกี่ยวแล้ว ถ้าได้ปฏิบัติตัดแต่งมาตั้งแต่ปีแรกๆ ในปีต่อไป จะทำการตัดแต่งกิ่งแต่เพียงเบาบาง

5. การห่อผลขนุน

การห่อผลขนุนนั้นมีวัตถุประสงค์เพื่อเพิ่มคุณภาพของผลทำให้ผิวสวย สะอาด ไม่มีคราบของเชื้อราและการทำลายของแมลง วัสดุที่ใช้ห่อ จะใช้กระดาษของถุงปูนหรือถุงอาหารสัตว์ เปิดกันถุงออกแล้วสวมคลุมผลขนุน ปากถุงผูกติดกับก้านผลไว้ โดยเปิดกันถุงเอาไว้และให้ปลายถุงเลยผลออกไป (รูปที่ 11) เพื่อไว้ให้เวลาผลขยายโตเต็มที่จะได้ไม่ฉีกขาด การห่อผลจะเริ่มห่อเมื่อผลขนุนมีอายุได้ 60 วัน และจะทำการห่ออยู่นานประมาณ 90 วัน โดยทั่วไปก่อนห่อผลจะทำการนําสารเคมีป้องกันแมลงและโรคก่อนประมาณ 1 วัน

โรคและแมลงศัตรูขนุน

โรคที่พบว่าเป็นปัญหา ได้แก่ โรครา ที่เกิดบริเวณส่วนของดอกและผลอ่อน ทำให้ดอกและผลเน่า การป้องกันทำโดยฉีดยากันเชื้อรา เช่น พวากเบนเลท หรือใช้กำมะถันผงชนิดละลายน้ำได้ เป็นต้น แต่ถ้าต้นขนุนได้รับแสงแดดจัด ต้นโปร่ง จะเป็นโรคนี้อยู่ นอกจากนี้มีโรคราที่เกิดกับส่วนใบ โดยเฉพาะใบอ่อนที่แตกออกมาใหม่ กิ่งและลำต้น แต่ไม่ทำให้เกิดความเสียหายร้ายแรง การดูแลรักษาความสะอาดของสวนและการตัดแต่งกิ่งที่เป็นโรคอยู่เสมอ เป็นการป้องกันการเข้าทำลายของศัตรูต่างๆ ได้เป็นอย่างดี โดยไม่จำเป็นต้องใช้ยาปราบศัตรูพืช

สำหรับแมลงศัตรูขนุน ได้แก่

1. เพลี้ยหอยขี้ผึ้งสีแดง (Red Wax Scale) จะดูดกินน้ำเลี้ยงตามใบ ยอดอ่อน ก้านผล หรือกิ่ง แล้วถ่ายเป็นน้ำหวาน ซึ่งเป็นสาเหตุให้เกิดราดำ (Sooty Molds) เจริญครอบคลุมบริเวณนั้น ทำให้ใบและกิ่งดูคล้ายกับถูกฉาบด้วยควันดำ การป้องกันกำจัดไม่จำเป็น แต่ถ้าใช้ยาควรใช้ยากำจัดแมลงพวกคาร์บาริล

2. เพลี้ยแป้ง (Mealy Bug) จะดูดกินน้ำเลี้ยง ทำให้ต้นพืชที่ถูกทำลายมี



รูปที่ 11 การห่อผลขนุน

ศูนย์วิทยทรัพยากร
จุฬาลงกรณ์มหาวิทยาลัย

อาการแคะแกน ใบหงิกงอ ควรกำจัดเพี้ยแป้งในระยะที่เป็นตัวอ่อนออกจากไซ้ใหม่ ๆ
ยากำจัด แมลงที่ให้ผลดี ได้แก่ อีไซคริน มาลาไซออน เป็นต้น

3. แมลงวันทอง (Fruit Fly) ผลไม้ที่ถูกแมลงวันทองเข้าทำลายจะมีตัว
หนอนสีขาวคล้ายหนอนแมลงวันบ้านอยู่ภายในผล ทำให้ผลเน่าและร่วงหล่น สภาพการ
ระบาดนั้นเนื่องจากปล่องยให้มีการเพาะแมลงวันทองออกมาใหม่ตลอดเวลาจากผลที่เน่าและ
มีหนอนภายในผล ถ้าป้องกันจุดนี้ได้จะมีแมลงวันทองน้อยลง นอกจากนี้การลดการผสมพันธุ์
โดยทำลายแมลงวันทองตัวผู้จะทำให้การแพร่พันธุ์น้อยลง โดยใช้สารล่อแมลงวันทองตัวผู้
เมทิลยูจีนอล ซึ่งมีกลิ่นเพศเมียมาล่อ หรือป้องกันแมลงวันทองโดยการห่อผลขน

4. ตัวงเจาะลำต้นขนุน (Stem Borer Beetle) ตัวตัวงจะไซ้ไว้ที่เปลือก
แล้วจะกลายเป็นหนอนเจาะไซ้เข้าไปในลำต้น ต้นที่ถูกทำลายจะเริ่มมีใบเหี่ยวและใบหล่น
ถ้าเป็นกิ่งเล็กอาจถูกเจาะจนหัก และถ้าการทำลายสูงจะทำให้ต้นขนุนเหี่ยวแห้งตาย การ
ป้องกันกำจัดตัวงที่จะให้ผลดีทำได้โดย

- 1) ตูแลตตกแต่งต้น โดยการริดกิ่งแห้งหรือทำลายต้นที่ตายโดยการเผา
- 2) กิ่งที่ถูกทำลายควรตัดทิ้งแล้วทำลายตัวหนอนและดักด้งที่พบ
- 3) โคนต้นและรากที่มีรอยการถูกทำลายควรจะรดให้ชุ่มโดยการใช้น้ำ BHC ความเข้มข้น 0.1 %
- 4) ขุดดินรอบโคนต้นให้ลึกประมาณ 1 ฟุต โรยด้วยยาผง BHC 10 % รอบโคนต้น ในอัตราส่วน 300-500 กรัมต่อต้น แล้วกลบด้วยดิน
- 5) ใช้สารล่อฆ่ามาแมลงชนิดดูดซึม อุดเข้าไปที่รูซึ่งถูกทำลาย แล้วปิดรูด้วยดินเหนียว

การเก็บผล

วิธีสังเกตว่าขนุนสุก สามารถสังเกตได้หลายวิธี ดังนี้

1. สังเกตจากตาหนามของผลที่ขยายห่าง ถ้าห่างมากและหนามไม่คม แสดงว่าผลสุกแล้ว
2. ผลขนุนที่สุกจะมีผิวสีเหลืองเข้มมากขึ้น

3. ใช้การทดสอบโดยเอามีดกรีตบริเวณซีกของผล ถ้าผลสุกจะมียางไหลออกมาน้อยและมีลักษณะชั้นเหนียวใส ถ้ายางไหลออกมามากเป็นสีขาวแสดงว่ายังดิบอยู่

4. ใช้การนับอายุของผล ตั้งแต่ดอกเริ่มผสมติดจนผลแก่ประมาณ 120-160 วัน

ปกติขุนจะให้ผลปีละ 1 ครั้ง ในระหว่างเดือนมกราคม - พฤษภาคม แต่ก็พบว่าการออกทะวายในเดือนอื่นๆ อีกบ้างเล็กน้อย¹ เนื่องจากขุนเป็นไม้ผลที่ออกผลตามกิ่งใหญ่และลำต้น (รูปที่ 12) ดังนั้นถ้ากิ่งหรือลำต้นไม้ใหญ่แต่ติดผลมากเกินไปเมื่อผลโตพอสมควรให้ตัดออกนำไปรับประทานหรือขายเป็นขุนอ่อนก็ได้ การตัดผลพยายามเว้นผลให้กระจายอยู่ทั่วต้น

ขุนเป็นผลไม้ที่ไม่มีปัญหาในเรื่องแรงงานเก็บเกี่ยวเหมือนผลไม้อย่างอื่น เช่น เงาะ ลำไย มะขามหวาน ซึ่งต้องใช้คนจำนวนมากในการเก็บเกี่ยวเกิดการแย่งแรงงานทำให้ค่าแรงในการเก็บเกี่ยวสูง แต่การเก็บผลขุนสามารถเก็บโดยใช้คนเพียงคนเดียว ถ้าผลอยู่สูงก็จะใช้เชือกไถล่อนขนาด 0.2 นิ้ว ขมวดเป็นปมเพื่อใช้เป็นตัวดึงหรือยึดส่วนปลาย เชือกอีกด้านหนึ่งรัดกับส่วนซีกของผลขุนให้แน่น แล้วค่อยๆ หย่อนผลลงมาที่พื้น

ศูนย์วิทยทรัพยากร
จุฬาลงกรณ์มหาวิทยาลัย

¹ ทวีศักดิ์ ต้วงทอง, สัมภาษณ์.



รูปที่ 12 ลักษณะการออกผลของขนุน

ศูนย์วิทยทรัพยากร
จุฬาลงกรณ์มหาวิทยาลัย