

บทที่ 5

การจัดการโครงการปลูกพืชทดแทน ไทย/สหประชาชาติ พ.ศ. 2523-2527

ในบทที่ 4 ได้กล่าวถึงระบบการดำเนินงานของโครงการปลูกพืชทดแทน ไทย/สหประชาชาติ ซึ่งได้ใช้เป็นเหตุผลและแนวทางในการดำเนินงานตั้งแต่ พ.ศ. 2523 เป็นต้นมา ในบทที่ 5 นี้ จะกล่าวต่อไปถึงรายละเอียดของการจัดการและวิธีดำเนินงานโครงการ ทั้ง 2 ระยะ คือ โครงการระยะที่ 1 เริ่มดำเนินงาน พ.ศ. 2523-2525 และโครงการระยะที่ 2 เริ่มดำเนินงาน พ.ศ. 2526-2527 ในการกล่าวถึง การจัดการและวิธีดำเนินงานโครงการฯ แต่ละระยะ จะเริ่มต้นโดยกล่าวถึงการจัดโครงสร้างองค์การ ภายในโครงการฯ ลักษณะการวางแผนงาน ขั้นตอนการดำเนินงานด้านต่าง ๆ การควบคุมงาน การประเมินผลงาน และผลการปฏิบัติงานในแต่ละระยะ

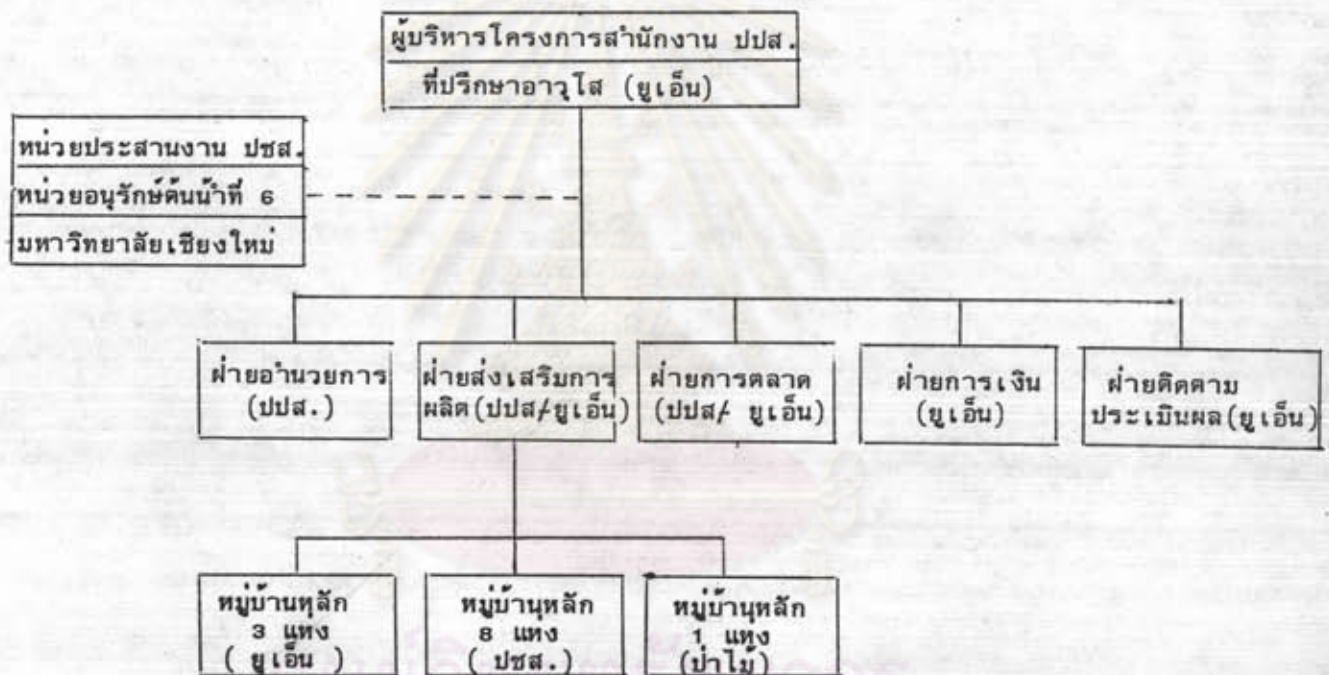
การจัดรูปองค์การของโครงการระยะที่ 1 (พ.ศ. 2523-2525)

รูปองค์การของโครงการปลูกพืชทดแทนระยะที่ 1 มีผู้บริหารโครงการฯ ประกอบด้วยบุคคลจากสองหน่วยงาน เข้าร่วมบริหารงาน คือ เจ้าหน้าที่บริหารฝ่ายไทย จากกองควบคุมพืชเสพติด สำนักงานคณะกรรมการป้องกันและปราบปรามยาเสพติด (สำนักงาน ปปส.) และเจ้าหน้าที่จากโครงการพัฒนาแห่งสหประชาชาติ (UNDP) เข้าบริหารในตำแหน่งที่ปรึกษาอาวุโส (Senior Advisor) งบประมาณที่ใช้มาจากสองแหล่งคือ งบประมาณจากสำนักงาน ปปส. และสหประชาชาติ เจ้าหน้าที่บริหารทั้งสองจะต้องประสานงานกันด้านการใช้งบประมาณของแต่ละหน่วยให้เกิดประโยชน์สูงสุดแก่โครงการฯ

การจัดแบ่งหน้าที่ภายในโครงการฯ แบ่งเป็น 5 ฝ่ายคือ ฝ่ายอำนวยการ ฝ่ายการเงิน ฝ่ายติดตามและประเมินผล ฝ่ายส่งเสริมการผลิต และฝ่ายการตลาด แต่ละฝ่ายประกอบด้วยเจ้าหน้าที่จากต่างหน่วยงานกัน ในการดำเนินโครงการฯ ได้กำหนดพื้นที่หมู่บ้านชาวเขารวม 12 หมู่บ้านหลัก เป็นเป้าหมาย ในแต่ละหมู่บ้านกำหนดให้เจ้าหน้าที่ของกรมประชาสงเคราะห์ กรมป่าไม้ และสหประชาชาติ เป็นหัวหน้าหน่วยรับผิดชอบ มีกำลังคนจากฝ่ายต่าง ๆ ทั้งในดำเนินงานสนาม งานลินเชื่อ และการตลาด คอยสนับสนุนช่วยเหลืออยู่ และจะถอนความช่วยเหลือออกไปหมู่บ้านเป้าหมายอื่น เมื่อสิ้นสุดโครงการระยะแรก

นอกจากหมู่บ้านต่าง ๆ แล้ว ยังมีศูนย์ฝึกอบรมการเกษตรที่สูงอีก 1 แห่ง ดำเนินงานโดยมหาวิทยาลัยเชียงใหม่ ศูนย์นี้จะได้รับการสนับสนุนด้านกำลังคนเพื่อปฏิบัติงานสนามจากโครงการฯ กำลังคนจะถอนออกเมื่อสิ้นสุดโครงการฯ ระยะแรกเช่นกัน ทั้งหัวหน้าหน่วยในแต่ละหมู่บ้าน และเจ้าหน้าที่ศูนย์ฯ จะต้องรายงานตรงต่อผู้บังคับบัญชาตามสังกัดงาน ซึ่งผู้บังคับบัญชาในแต่ละสังกัดจะทำหน้าที่ประสานงานกับผู้บริหารโครงการฯ อีกค่อหนึ่ง ดังในแผนภูมิ 5-1

แผนภูมิ 5-1: แสดงการจัดองค์การของโครงการปลูกพืชทดแทน ไทย/สหประชาชาติ ระยะที่ 1 (พ.ศ. 2523-2525)



ที่มา : โครงการปลูกพืชทดแทน ไทย/สหประชาชาติ จังหวัดเชียงใหม่

การวางแผนงานในโครงการระยะที่ 1

การวางแผนเพื่อการปฏิบัติงานภายในโครงการระยะที่ 1 มีลักษณะเป็นการวางแผนดำเนินงาน ซึ่งมีการจัดทำขึ้นเป็นประจำทุกเดือน โดยเจ้าหน้าที่ที่ปฏิบัติงานในหมู่บ้านต่าง ๆ ในเขตพื้นที่โครงการฯ จะรวบรวมข้อมูลความต้องการของชาวเขาในเขตรับผิดชอบของตน ว่ามีความต้องการปลูกพืชชนิดใด จำนวนเท่าใด ต้องการวัสดุอุปกรณ์การเกษตร เช่น ปุ๋ย ยากำจัดศัตรูพืช เมล็ดพันธุ์พืช เป็นจำนวนเท่าใด การรวบรวมข้อมูลจะกระทำโดยการออกไปสอบถามชาวเขาโดยตรง เมื่อได้ข้อมูลมา เจ้าหน้าที่จะนำมาจัดทำเป็นแผนการดำเนินงานของตนขึ้น เสนอต่อเจ้าหน้าที่ฝ่ายประสานงานของสำนักงาน ปปส. และจะมีการประชุมร่วมกันเพื่อพิจารณาถึงความเหมาะสมและความเป็นไปได้ของแผนงานนั้น เมื่อเจ้าหน้าที่ทั้งสองฝ่ายเห็นชอบหรือปรับปรุงแผนแล้ว ก็จะจัดส่งแผนดังกล่าวให้แก่ผู้บริหารโครงการ เพื่อพิจารณาอนุมัติ เมื่ออนุมัติแล้วเจ้าหน้าที่จะนำไปปฏิบัติต่อไป

สำหรับแผนดำเนินงานที่ใช้ปฏิบัติในโครงการระยะที่ 1 ได้มุ่งเน้นในกิจกรรมต่าง ๆ ในด้านต่อไปนี้คือ¹

- 1) การส่งเสริมให้ชาวเขาปลูกพืชทดแทนฝิ่น เช่น กาแฟ ถั่วแดง มันฝรั่ง ฯลฯ ในเขตพื้นที่หมู่บ้าน พร้อมทั้งสนับสนุนวัสดุอุปกรณ์ทางการเกษตรต่าง ๆ เช่น ปุ๋ย ยากำจัดศัตรูพืช เมล็ดพันธุ์พืช ให้แก่ชาวเขา
- 2) การสร้างสิ่งก่อสร้างต่าง ๆ ภายในหมู่บ้าน เช่น สถานีการเกษตร โกดังเก็บผลผลิตทางการเกษตรและวัสดุการเกษตร เรือนเพาะชำ เป็นต้น
- 3) การสนับสนุนด้านยาและเวชภัณฑ์ เพื่อการสาธารณสุขภายในหมู่บ้าน

การควบคุมการปฏิบัติงานภายในโครงการฯ

เจ้าหน้าที่ของโครงการฯ ประกอบด้วยเจ้าหน้าที่จาก 5 หน่วยงาน คือ สำนักงาน ปปส. ยูเอ็น กรมประชาสงเคราะห์ กรมป่าไม้ และมหาวิทยาลัยเชียงใหม่ โครงการฯ ได้กำหนดให้เจ้าหน้าที่แจ้งผลการปฏิบัติงาน แก่โครงการฯ เป็นประจำทุกเดือน โดยแจ้งเป็นรายงานการ

¹ กมล ไทยภิรมย์, หัวหน้าฝ่ายส่งเสริมการผลิต โครงการปลูกพืชทดแทนฝิ่น, สัมภาษณ์, 18 เมษายน พ.ศ. 2527.

ปฏิบัติงาน (Performance Report) เจ้าหน้าที่ประสานงานของสำนักงาน ปปส. ซึ่งประจำอยู่ในฝ่ายส่งเสริมการผลิต และฝ่ายการตลาด จะทำหน้าที่ตรวจสอบและช่วยเหลือการปฏิบัติงานของเจ้าหน้าที่ระดับสนาม แต่ไม่มีอำนาจสั่งการเจ้าหน้าที่จากต่างสังกัด โดยเฉพาะเจ้าหน้าที่ระดับสนาม ในสังกัดกรมประชาสงเคราะห์ จะขึ้นตรงและรายงานต่อหัวหน้าหน่วยประสานงานที่ประจำอยู่ ๗ สำนักงานโครงการฯ โดยเหตุที่ผู้บริหารโครงการฯ เป็นเจ้าหน้าที่คนละสังกัดกับเจ้าหน้าที่ระดับสนาม ดังนั้น การควบคุมการปฏิบัติงานของเจ้าหน้าที่ระดับสนาม จึงกระทำไม่ได้โดยตรง แต่จะประสานงานกับหัวหน้าหน่วยของกรมประชาสงเคราะห์ ให้ช่วยกำกับดูแลตามสายการบังคับบัญชา ผู้บริหารโครงการฯ จะได้รับข่าวสารในระดับสนาม จากเจ้าหน้าที่สังกัดคนซึ่งประจำอยู่ในฝ่ายต่าง ๆ คอยแจ้งให้ทราบถึงผลการปฏิบัติงานของเจ้าหน้าที่สนาม หากพบข้อบกพร่องใด ๆ เกิดขึ้น ผู้บริหารโครงการฯ จะปรึกษาร่วมกับหัวหน้าหน่วยของกรมประชาสงเคราะห์ เพื่อร่วมกันหาทางแก้ไขข้อบกพร่องดังกล่าว

เจ้าหน้าที่ระดับสนามในสังกัดของกรมป่าไม้ และมหาวิทยาลัยเชียงใหม่ นั้น มีหน้าที่ต้องรายงานผลการปฏิบัติงานในโครงการฯ โดยตรงต่อหน่วยงานต้นสังกัด และต้องรายงานต่อผู้บริหารโครงการฯ อีกผู้หนึ่งด้วย โดยกำหนดให้ต้องรายงานผลการปฏิบัติงานในที่ประชุมของโครงการฯ ซึ่งจัดขึ้นเป็นประจำทุกเดือน หากผู้บริหารโครงการฯ ต้องการเปลี่ยนแปลงการดำเนินงาน จะแจ้งให้เจ้าหน้าที่ได้ทราบในที่ประชุมเพื่อนำไปปฏิบัติต่อไป²

การควบคุมการปฏิบัติงานในระดับสนาม

การปฏิบัติงานสนามคือ การปฏิบัติงานในหมู่บ้านต่าง ๆ ซึ่งในหมู่บ้านหนึ่ง ๆ จะมีเจ้าหน้าที่จากหลายหน่วยงานเข้าปฏิบัติงานร่วมกัน โครงการฯ ได้กำหนดให้เจ้าหน้าที่ของกรมประชาสงเคราะห์ (ใน ๘ หมู่บ้าน) กรมป่าไม้ (ใน ๑ หมู่บ้าน) เป็นเจ้าหน้าที่ผู้รับผิดชอบแต่ละหมู่บ้าน ส่วนเจ้าหน้าที่จากสังกัดอื่น จะเป็นผู้ประสานงานและคอยช่วยเหลือในการปฏิบัติงาน

ในการปฏิบัติ เจ้าหน้าที่ผู้รับผิดชอบในแต่ละหมู่บ้าน (ซึ่งเป็นเจ้าหน้าที่สังกัดกรมประชาสงเคราะห์ และ กรมป่าไม้) ไม่สามารถจะควบคุมให้เจ้าหน้าที่ในสังกัดหน่วยงานอื่นปฏิบัติงานตามคำสั่งได้เต็มที่ เพราะต่างสังกัดกัน เจ้าหน้าที่จึงต้องแสวงหาความร่วมมือจากเจ้าหน้าที่

²ณรงค์ สุวรรณเปี่ยม, ผู้อำนวยการกองควบคุมพืชเสพติด สำนักงาน ปปส., สัมภาษณ์, 30 มกราคม พ.ศ. 2527.

อื่นจึงจะดำเนินการได้ ในกรณีที่มีปัญหาความไม่ร่วมมือเกิดขึ้น เจ้าหน้าที่จะแจ้งให้ผู้บังคับบัญชา ตามสังกัดทราบ และดำเนินการแก้ไข เจ้าหน้าที่ประสานงานของสำนักงาน ปปส. ซึ่งประจำ อยู่ในฝ่ายต่าง ๆ ของโครงการฯ จะเป็นผู้คอยตรวจสอบการปฏิบัติงานของเจ้าหน้าที่สนามใน แต่ละหมู่บ้าน เพื่อแจ้งให้ผู้บริหารโครงการฯ ทั้งฝ่ายไทยและสหประชาชาติ รวมทั้งหน่วย ประสานงานของกรมประชาสงเคราะห์ได้ทราบ เพื่อที่แต่ละหน่วยงานจะสามารถสั่งการแก้ไข ได้ตามสายการบังคับบัญชาในสังกัดของตน³

การควบคุมงบประมาณของโครงการฯ

งบประมาณที่ใช้ดำเนินงานภายในโครงการฯ มาจาก 2 แหล่งคือ

1. งบประมาณของสำนักงาน ปปส. ซึ่งจัดสรรไว้ในการจัดซื้อ ยาน เวชภัณฑ์ วัสดุ ให้แก่โครงการฯ ตามงบประมาณ งบประมาณส่วนนี้ ผู้บริหารโครงการฯ ฝ่ายไทยจะเป็นผู้พิจารณาอนุมัติการเบิกจ่ายและควบคุมยอดใช้จ่าย ให้เป็นไปตามงบฯ ที่ได้ตั้งไว้

2. งบประมาณของกองทุน United Nations Funds For Drug Abuse Control (UNFDAC) จัดสรรไว้เป็นค่าใช้จ่ายในโครงการฯ นอกเหนือจากรายการที่จัดซื้อตาม งบประมาณของสำนักงาน ปปส. งบประมาณส่วนนี้ ที่ปรึกษาอาวุโส (Senior Advisor) ซึ่งเป็นเจ้าหน้าที่ขององค์การสหประชาชาติ เป็นผู้พิจารณาอนุมัติการเบิกจ่าย และควบคุมยอด ค่าใช้จ่าย

งบประมาณของสำนักงาน ปปส. เป็นงบประมาณของรัฐบาลไทย ที่กำหนดวงเงินใน การจัดซื้อวัสดุครุภัณฑ์เป็นจำนวนตายตัว และจำเป็นต้องใช้ให้ถูกประเภทของรายจ่าย ซึ่งใน บางกรณีเกิดความไม่คล่องตัวในการดำเนินงาน เช่น กรณีที่ต้องการซื้อวัสดุครุภัณฑ์ชนิดอื่น ที่ไม่ ได้กำหนดไว้ในงบประมาณ ก็ไม่สามารถจัดซื้อได้ ในกรณีนี้ งบประมาณของกองทุน UNFDAC จะถูกจัดสรรนำมาใช้ช่วยเหลือ เพราะขั้นตอนการเบิกจ่ายมีความยืดหยุ่น และรวดเร็วกว่า งบประมาณของรัฐบาลไทย การใช้จ่ายตามงบประมาณของกองทุน UNFDAC ผู้บริหารโครงการฝ่าย ไทย จะปรึกษาร่วมกับที่ปรึกษาอาวุโสฝ่าย ยู.เอ็น. เพื่อพิจารณาความเหมาะสมก่อน และ

³ณรงค์ สุวรรณเปี่ยม, ผู้อำนวยการกองควบคุมพืชเสพติด, สำนักงาน ปปส.,

ที่ปรึกษาอาวุโสจะเป็นผู้อนุมัติ โดยอนุมัติให้ได้ในวงเงินจำนวนหนึ่ง หากใช้จ่ายในวงเงินที่สูงกว่านี้ ที่ปรึกษาอาวุโสจะต้องขออนุมัติ จากสำนักงานใหญ่ขององค์การสหประชาชาติที่กรุงเทพฯ เป็นกรณี ๆ ไป⁴

การดำเนินงานด้านต่าง ๆ ของโครงการฯ

การดำเนินงานด้านการส่งเสริมการผลิต การส่งเสริมการผลิตพืชทดแทน โครงการฯ ได้ดำเนินการตามขั้นตอนดังต่อไปนี้

ขั้นตอนที่ 1

การค้นคว้าวิจัยหาพืชทดแทนที่เหมาะสม ก่อนที่จะมีการส่งเสริมพืชชนิดใดชนิดหนึ่งแก่ชาวเขา โครงการฯ จะทำการค้นคว้าและทดสอบคุณลักษณะของพืชชนิดนั้นก่อน โดยมอบหมายให้ศูนย์วิจัยและฝึกอบรมการเกษตรที่สูง ขุนช่างเคี่ยน จังหวัดเชียงใหม่ ซึ่งดำเนินงานโดยคณาจารย์จากคณะเกษตรศาสตร์ มหาวิทยาลัยเชียงใหม่ เป็นผู้รับผิดชอบ ค้นคว้า วิจัย หาพืชชนิดต่าง ๆ ที่เหมาะสมกับการส่งเสริมในแต่ละพื้นที่ ภายในศูนย์วิจัยและฝึกอบรมการเกษตรที่สูง มีสถานทดลองการเกษตร สำหรับทดลองปลูกพืชเมืองหนาวชนิดต่าง ๆ คอยวิจัยหาวิธีเพิ่มผลผลิตและป้องกันศัตรูพืช ผลที่ได้จากการค้นคว้าทดลอง เจ้าหน้าที่สถานีจะรายงานผลให้โครงการฯ ทราบ เพื่อทางโครงการฯ จะนำข้อมูลมาเป็นแนวทางในการส่งเสริมพืชชนิดนั้นในขั้นต่อไป

พืชที่ศูนย์วิจัยได้ทำการทดลองและพบว่า มีความเหมาะสมแก่ชาวเขา รวมทั้งมีศักยภาพทางการตลาดสูง สามารถจำหน่ายทำรายได้ดี ได้แก่ กาแฟพันธุ์อราเม็ก้า ถั่วแดง มันฝรั่งพันธุ์สปุนด้า ข้าวโหดสุวรรณ 1 ข้าวสาลี พืชผักนอกฤดูชนิดต่าง ๆ ได้แก่ ผักสลัด แครอท มะเขือเทศ และ พริกยักษ์ นอกจากนี้ ยังค้นพบพืชอีกหลายชนิดที่เหมาะสมต่อการปลูกบนพื้นที่สูง เพื่อบริโภคภายในครัวเรือน ได้แก่ ข้าว ข้าวโหด พืชผักชนิดต่าง ๆ ไม้ผลเมืองหนาวชนิดต่าง ๆ เช่น ท้อ บ๊วย เป็นต้น

ขั้นตอนที่ 2

การจัดเจ้าหน้าที่แนะนำพืชแก่ชาวเขา เมื่อได้พืชที่เหมาะสมแล้ว การดำเนินงานในขั้นต่อไปคือ การแนะนำพืชที่เหมาะสมนั้นให้แก่ชาวเขา งานในขั้นนี้ เป็นการปฏิบัติงานในพื้นที่หมู่บ้านชาวเขา โดยโครงการฯ จะจัดเจ้าหน้าที่ซึ่งประกอบด้วย บุคลากรจากหน่วยงานต่าง ๆ

⁴ กมล ไทยาภิรมย์, หัวหน้าฝ่ายส่งเสริมการผลิต โครงการปลูกพืชทดแทน, สัมภาษณ์, 16 เมษายน 2527.

ทั้งจากกรมประชาสงเคราะห์ กรมป่าไม้ สำนักงาน ปปส. และที่ว่างโดยตรงจากสหประชาชาติ เข้าปฏิบัติงานร่วมกันในแต่ละหมู่บ้าน เพื่อให้เจ้าหน้าที่สนามสามารถดำเนินงานส่งเสริมได้อย่าง ต่อเนื่องภายในหมู่บ้าน โครงการฯ ได้สนับสนุนเงินงบประมาณ ในการก่อสร้างปัจจัยพื้นฐานภายในหมู่บ้านหลักแต่ละแห่งคือ

- สถานีการเกษตรประจำหมู่บ้าน
- โกลดิ่ง สำหรับเก็บปุ๋ย ยากำจัดศัตรูพืช เมล็ดพันธุ์พืช
- เรือนเพาะชำ สำหรับเพาะชำกล้าพืชที่ส่งเสริม
- แปลงสาธิตและทดลองภายในบริเวณสถานีการเกษตร

งานของเจ้าหน้าที่สนามคือ การแนะนำชักชวนให้ชาวเขาเริ่มพืชที่ส่งเสริม และนำไปปลูกในไร่ของชาวเขาแทนการปลูกฝิ่น การแนะนำชักชวนของเจ้าหน้าที่สนาม มีวิธีปฏิบัติ 3 วิธีคือ

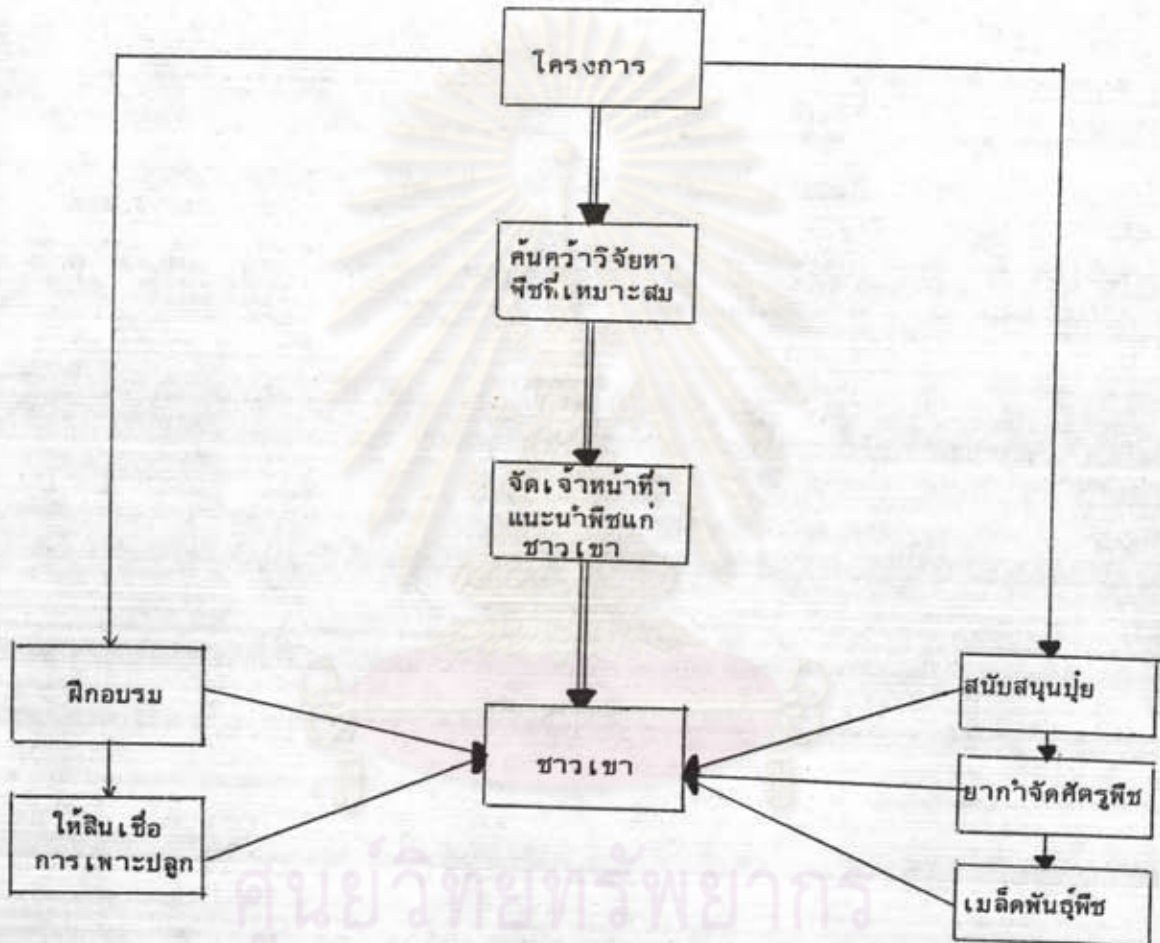
1) จัดทำแปลงสาธิตพืชส่งเสริมขึ้นภายในบริเวณสถานี จากนั้นชักชวนให้ชาวเขา มาดูผลจากการปลูกพืชในแปลงสาธิต เจ้าหน้าที่จะชี้ให้เห็นถึงผลดีจากการปลูกพืชส่งเสริม โดยใช้วัสดุการเกษตร เช่น ปุ๋ย ยาฆ่าแมลง ช่วยเหลือ

2) จัดประชุมชาวเขาขึ้นภายในหมู่บ้าน เพื่อแนะนำพืชส่งเสริมให้แก่ชาวเขา วิธีนี้เจ้าหน้าที่สนามจะต้องได้รับการสนับสนุนจากหัวหน้าหมู่บ้าน หรือผู้อาวุโสภายในหมู่บ้านมาก่อนล่วงหน้าการประชุม เพื่อที่บุคคลเหล่านี้จะสามารถพูดชักชวนแก่ลูกบ้าน ให้ยอมรับการส่งเสริมได้มากขึ้นในขณะประชุม

3) จัดทำแปลงสาธิตขึ้นภายในไร่ของชาวเขา วิธีนี้ เจ้าหน้าที่สนามจะออกแนะนำพืชส่งเสริมถึงในไร่ชาวเขา โดยเจ้าหน้าที่สนามจะคอยแนะนำช่วยเหลือการปลูกในไร่จนกว่าจะได้ผลผลิตออกมา เมื่อชาวเขาเห็นผลผลิตจากไร่ของตนเองแล้ว จะยอมรับพืชนั้นเพื่อปลูกต่อไป

ทั้ง 3 วิธีดังกล่าว เจ้าหน้าที่สนามอาจจะดำเนินการเฉพาะวิธีใดวิธีหนึ่ง หรือทั้ง 3 วิธีพร้อมกัน

แผนภูมิที่ 5-2 แสดงขั้นตอนการส่งเสริมการผลิตพืชทดแทนของโครงการปลูกพืชทดแทนฯ



ศูนย์วิทยทรัพยากร

จุฬาลงกรณ์มหาวิทยาลัย

ขั้นตอนที่ 3

การสนับสนุนวัสดุการเกษตรแก่ชาวเขา ได้แก่ ปุ๋ย, ยากำจัดศัตรูพืช, เมล็ดพันธุ์พืช ฯลฯ โดยโครงการฯ จะจัดซื้อ และขนส่งโดยรถยนต์ของโครงการฯ ขึ้นไปเก็บไว้ในโกดังของแต่ละหมู่บ้าน ส่วนหนึ่งจะใช้ในสถานีการเกษตร อีกส่วนหนึ่งจะให้ชาวเขายืมเพื่อใช้ในการเพาะปลูก เจ้าหน้าที่สนามจะให้ชาวเขายืมวัสดุเป็นรายบุคคล ชาวเขาที่ยืมสิ่งของไปจะต้องนำมาคืนแก่เจ้าหน้าที่หลังจากที่จำหน่ายผลผลิตแล้ว เป็นจำนวนเท่ากับที่ยืมไปบวกด้วยดอกเบี้ยในอัตราที่ตกลงไว้

ในกรณีที่ผลผลิตเกิดความเสียหาย เนื่องจากสภาวะตามธรรมชาติ เช่น มีโรคหรือแมลงทำลาย, ฝนแล้ง ฯลฯ โครงการฯ จะพิจารณาลดหย่อนจำนวนวัสดุการเกษตรที่จะต้องคืน หรืออาจจะยกเว้นให้เปล่าโดยไม่ต้องคืนในรายของชาวเขาที่ประสบความเสียหายมาก ๆ

ขั้นตอนที่ 4

การฝึกอบรมชาวเขา การฝึกอบรมชาวเขาเป็นอีกขั้นตอนหนึ่งที่จะทำให้ชาวเขายอมรับพืชที่โครงการฯ ส่งเสริมมากขึ้น โดยโครงการฯ คาดว่า ชาวเขาที่ได้เข้ารับการฝึกอบรมเกี่ยวกับพืชส่งเสริมไปแล้ว จะนำความรู้ ความเข้าใจ ไปถ่ายทอดแก่ชาวเขาด้วยกันเอง ทำให้มีการยอมรับและปฏิบัติตามอย่างกันค่อ ๆ ไป การฝึกอบรมชาวเขา แบ่งออกได้เป็น 2 ลักษณะ คือ

1) นำชาวเขามาเข้ารับการฝึกอบรมกับโครงการฯ โดยคัดเลือกเอาแต่เฉพาะผู้นำหมู่บ้าน หรือ อาสาสมัครชาวเขา เดินทางเข้ามารับการฝึกอบรมที่ศูนย์วิจัย และฝึกอบรมการเกษตรที่สูงหรืออุทยานตามสถานที่ต่าง ๆ

2) จัดเจ้าหน้าที่ไปฝึกอบรมชาวเขาถึงหมู่บ้าน เจ้าหน้าที่ดังกล่าวเป็นเจ้าหน้าที่ที่มีความรู้ความชำนาญเฉพาะด้าน ซึ่งจะเดินทางขึ้นไปทำการฝึกอบรมชาวเขาตามหมู่บ้านต่าง ๆ โดยมีเจ้าหน้าที่สนามในแต่ละหมู่บ้าน คอยช่วยเหลือแนะนำชาวเขาให้มาเข้ารับการฝึกอบรมโดยพร้อมเพรียงกัน

หลักสูตรในการฝึกอบรมชาวเขา มี 3 หลักสูตร คือ

- วิธีการเกษตรเกี่ยวกับพืชส่งเสริม
- การพัฒนาชุมชน
- การพัฒนาอาชีพด้านหัตถกรรม

ทั้ง 3 หลักสูตรมีทั้งการฝึกอบรมแบบระยะสั้น ระยะยาว และตามสถานการณ์ เช่น ก่อนที่จะมีการเก็บเกี่ยวผลผลิต จะจัดให้มีการฝึกอบรมวิธีการเก็บเกี่ยวผลผลิตที่ถูกต้องแก่ชาวเขาก่อนเป็นต้น นอกเหนือจากการฝึกอบรมชาวเขา โครงการฯ ได้จัดให้มีการฝึกอบรมเจ้าหน้าที่ในระหว่างประจำการ รวมทั้งจัดให้เจ้าหน้าที่ไปศึกษาดูงานด้านการเกษตร ทั้งในประเทศและต่างประเทศด้วย

ขั้นตอนที่ 5

การให้สินเชื่อการเกษตรแก่ชาวเขา การให้สินเชื่อการเกษตรเป็นขั้นตอนสุดท้ายในการส่งเสริมพืชทดแทนแก่ชาวเขา โดยเป็นการสนับสนุนให้ชาวเขามีแหล่งเงินทุนสำหรับใช้ในการเพาะปลูก โครงการฯ ได้ร่วมกับธนาคารเพื่อการเกษตรและสหกรณ์การเกษตร (ธกส.) ในการปล่อยสินเชื่อแก่ชาวเขา และร่วมกันกำหนดคุณสมบัติต่าง ๆ ของชาวเขาในการกู้เงินดังต่อไปนี้

(ก) คุณสมบัติของเกษตรกรชาวเขาผู้กู้เงิน⁵

1. ชาวเขาจะต้องมีอายุ 20 ปีบริบูรณ์
2. เป็นเกษตรกรที่มีพื้นที่ประกอบการเกษตรในเขตของโครงการฯ
3. เป็นหัวหน้าครอบครัวหรือเป็นผู้ที่ทำกินของตนเอง
4. ต้องมีบัตรประจำตัวประชาชนหรือหนังสือรับรองจากทางโครงการฯ
5. เป็นผู้ที่ได้รับการฝึกอบรมในการปลูกพืชทดแทนมาพอสมควร
6. เป็นผู้มีความซื่อสัตย์สุจริต ชื่อเสียงดี ชยันต์ขันแข็ง ในการประกอบอาชีพ
7. ไม่เป็นบุคคลวิกลจริต หรือจิตฟั่นเฟือน ไม่สมประกอบ
8. ไม่เป็นบุคคลล้มละลายหรือเป็นผู้หนีสินล้นพ้นตัว
9. ไม่เคยถูกให้ออกจากการเป็นลูกค้าประจำสาขาใด ๆ ของ ธกส.

(ข) ประเภทและจำนวนเงินที่ให้กู้

- เงินกู้ระยะสั้น จำนวนเงินกู้รายละไม่เกิน 5,000.00 บาท เป็นเงินกู้เพื่อใช้เป็นค่าใช้จ่ายในการเพาะปลูกสำหรับฤดูกาลผลิตหนึ่ง ๆ เช่น ค่าใช้จ่ายในการซื้อเมล็ดพันธุ์พืช ปุ๋ย ยาปราบศัตรูพืช ค่าจ้างเกี่ยวกับการเกษตร ค่าใช้จ่ายในครัวเรือน ฯลฯ กำหนดชำระคืนภายในเวลาไม่เกิน 12 เดือน ในกรณีพิเศษไม่เกิน 18 เดือน

⁵โครงการปลูกพืชทดแทนฯ, "รายงานสรุปผลการดำเนินงานด้านการให้สินเชื่อแก่ชาวเขาของโครงการปลูกพืชทดแทนและการตลาดที่สูง ไทย/สหประชาชาติ พ.ศ. 2523-2525" (อัดสำเนา).

- เงินกู้ระยะปานกลาง จำนวนเงินกู้อย่างน้อยไม่เกิน 10,000.00 บาท เป็นเงินกู้เพื่อการลงทุนในสินทรัพย์การเกษตร ซึ่งโดยปกติใช้ประโยชน์ได้เกินกว่า ฤดูการผลิตหนึ่ง ๆ เช่น การสร้างบ่อน้ำ การเตรียมดินชั้นบันได วัสดุการเกษตร เป็นต้น กำหนดชำระคืนภายในเวลาไม่เกิน 3 ปี ในกรณีพิเศษไม่เกิน 5 ปี

- เงินกู้ระยะยาว จำนวนเงินกู้อย่างน้อยไม่เกิน 20,000.00 บาท เป็นเงินกู้เพื่อการลงทุนปลูกพืชยืนต้นที่ให้ผลผลิตในระยะเวลาเกินกว่า 3 ปี เช่น กาแฟ ท้อ ฯลฯ กำหนดชำระคืนภายในเวลาไม่เกิน 9 ปี

ทั้งนี้ เกษตรกรชาวเขาในโครงการ จะกู้เงินได้คนละไม่เกิน 2 ประเภท คือ ระยะสั้น และ ปานกลาง หรือระยะสั้น และ ระยะยาว ชาวเขาคนเดียวจะกู้เงินทั้งระยะสั้น ปานกลาง และระยะยาวไม่ได้

(ค) หลักประกันเงินกู้

เกษตรกรชาวเขาในกลุ่มเดียวกันไม่น้อยกว่า 5 คน จะต้องร่วมกันจัดทำหนังสือรับผิดชอบหนี้จึงจะสามารถกู้เงินได้

(ง) อัตราดอกเบี้ยเงินกู้

ธนาคารเพื่อการเกษตรและสหกรณ์การเกษตร คิดดอกเบี้ยเงินกู้ทุกประเภทที่ให้ออกแก่เกษตรกรชาวเขาในอัตราร้อยละ 12 ต่อปี ถ้าหากชาวเขาไม่สามารถชำระคืนเงินกู้ตามที่ได้ระบุไว้ ต้นเงินส่วนที่มีได้ชำระ ธกส. จะเรียกเก็บดอกเบี้ยเพิ่มขึ้นอีกร้อยละ 3 เป็นร้อยละ 15

(จ) การจ่ายเงินกู้

การจ่ายเงินกู้จะจ่ายเป็นเงินสดให้แก่เกษตรกรชาวเขาโดยตรง ณ สำนักงานสาขาของ ธกส. หรือ สถานที่อื่นที่เหมาะสม ซึ่งจะตกลงกับโครงการฯ เป็นคราวๆ ไป

(ฉ) การชำระคืนเงินกู้

ในกรณีที่โครงการเป็นผู้รับซื้อผลผลิตจากชาวเขาผู้กู้เงิน โครงการฯ จะเป็นผู้หักชำระหนี้เงินกู้ให้แก่ ธกส.

ในกรณีที่ชาวเขาขายผลผลิตในตลาดด้วยตนเอง ชาวเขาจะต้องชำระคืนเงินกู้ให้แก่ ธกส. โดยตรง

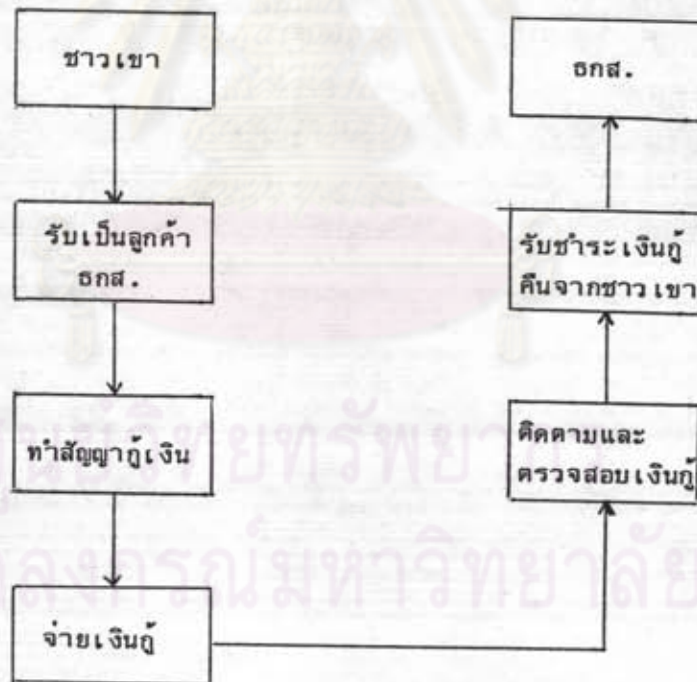
(ช) การติดตามเร่งรัดการชำระคืนเงินกู้

- เจ้าหน้าที่ของโครงการฯ จะเป็นผู้ให้ความช่วยเหลือและประสานงานกับเจ้าหน้าที่ อกส. ในการติดตามเร่งรัดการชำระคืนเงินกู้ของชาวเขา ในกรณีที่มีปัญหาใด ๆ เกิดขึ้น โครงการฯ ได้กำหนดให้เจ้าหน้าที่ที่ปฏิบัติงานอยู่ในหมู่บ้านต่าง ๆ ดำเนินการแจ้งให้ อกส. และโครงการฯ ทราบทันที

- ในกรณีที่หนี้เงินกู้ของชาวเขารายใด กลายเป็นหนี้เงินกู้ค้างชำระ อกส. จะแจ้งให้โครงการฯ ทราบ เพื่อร่วมกันหาช่องทางแก้ไขหนี้เงินกู้ค้างชำระนั้นต่อไป

สำหรับขั้นตอนการดำเนินงานให้สินเชื่อแก่เกษตรกรชาวเขา สามารถแสดงได้ตามรูปต่อไปนี้

แผนภูมิที่ 5-3 แสดงขั้นตอนการดำเนินงานให้สินเชื่อแก่เกษตรกรชาวเขาภายในโครงการฯ



1. รับชาวเขาเป็นลูกค้า อกส.

ก่อนที่จะรับชาวเขาเป็นลูกค้าของ อกส. โครงการฯ จะจัดให้มีการประชุมทำความเข้าใจเกี่ยวกับการดำเนินงานด้านสินเชื่อแก่เจ้าหน้าที่ และชาวเขาตามหมู่บ้านต่าง ๆ ของโครงการก่อน หลังจากนั้น ชาวเขาของหมู่บ้านใดที่มีความต้องการจะเป็นลูกค้าของ อกส. สามารถขอกู้เงินได้ โดยแจ้งให้กับเจ้าหน้าที่ที่รับผิดชอบอยู่ตามแต่ละหมู่บ้านได้ทราบ เมื่อเจ้าหน้าที่ได้รับทราบแล้ว จะแจ้งให้เจ้าหน้าที่ประสานงานดำเนินการติดต่อทำหนังสือแจ้ง อกส. กำหนดวันและเวลาที่จะเดินทางโดยรถยนต์ของโครงการฯ ขึ้นไปยังหมู่บ้านต่าง ๆ เพื่อชี้แจงเหตุผลและรายละเอียดเกี่ยวกับระเบียบหลักเกณฑ์ข้อบังคับ ตลอดจนคุณสมบัติของผู้ที่จะเข้าเป็นลูกค้า หลังจากทำการประชุมชี้แจงเป็นที่เรียบร้อยแล้ว ก็จะทำการรับชาวเขาเป็นลูกค้าของ อกส.

2. ทำสัญญาเงินกู้

ในการทำสัญญาเงินกู้นี้ เจ้าหน้าที่ อกส. เป็นผู้ดำเนินการ

3. รับเงินกู้จาก อกส.

การรับเงินกู้จาก อกส. ในทางปฏิบัติมี 3 ลักษณะ คือ

- ให้ชาวเขาเดินทางมารับเงินกู้ด้วยตนเอง ณ สำนักงานของ อกส. อำเภอเมือง จังหวัดเชียงใหม่

- ใช้รถยนต์ของโครงการฯ รับ-ส่ง ในการรับเงินกู้

- เดินทางไปจ่ายเงินกู้ โดยใช้เฮลิคอปเตอร์ ของกรมตำรวจ

การที่จะจ่ายเงินกู้ให้กับชาวเขาด้วยวิธีใดและสถานที่แห่งใด โครงการฯ จะร่วมกันพิจารณากับทาง อกส. ถึงปัจจัยต่าง ๆ ที่ทำให้การจ่ายเงินให้แก่ชาวเขาแตกต่างกัน ซึ่งขึ้นอยู่กับปัจจัยดังนี้

- ระยะทาง

- ความปลอดภัย

- สภาพของเส้นทางคมนาคม

4. การติดตามและตรวจสอบเงินกู้

หลังจากที่ชาวเขารับเงินกู้ไปแล้ว มีความจำเป็นที่จะต้องมีการเดินทางไปติดตามและตรวจสอบเงินกู้หลังจากที่ชาวเขาทำการปลูกพืชไปแล้วระยะหนึ่ง เจ้าหน้าที่ประสานงาน

ด้านสินเชื่อ จะแจ้งให้ทาง ธกส. ทราบ เพื่อกำหนดวันและเวลาที่จะเดินทางไปติดตามและตรวจสอบในแต่ละหมู่บ้าน เพื่อจะได้ทราบว่าชาวเขามีปัญหาอย่างไรบ้างในการปลูกพืช เช่น ปัญหาเรื่อง โรค แมลง การงอกของเมล็ดพันธุ์ และ สภาพภูมิอากาศ รวมทั้งทราบปริมาณและพื้นที่การปลูกพืช จากนั้นเจ้าหน้าที่จะเดินทางไปยังพื้นที่การปลูกพืช เพื่อดูสภาพที่แท้จริงอีกครั้งหนึ่ง เพื่อใช้เป็นข้อมูลในการพิจารณาม่อนผัน ในรายที่พืชผลเสียหาย จนไม่สามารถชำระคืนเงินกู้ให้กับ ธกส. ได้ครบตามกำหนดเวลา

5. การชำระคืนเงินกู้ให้กับ ธกส.

หลังจากที่ชาวเขาทำการเก็บเกี่ยวผลผลิตแล้ว จะทำการจำหน่าย ซึ่งการจำหน่ายให้แก่ผู้รับซื้อจะมี 3 ลักษณะ คือ

1) จำหน่ายผลผลิตให้กับพ่อค้าที่ขึ้นไปรับซื้อ เจ้าหน้าที่ด้านสินเชื่อและเจ้าหน้าที่ด้านการตลาดจะติดต่อกับพ่อค้าที่ขึ้นไปรับซื้อ ให้ช่วยหักค่าเงินค้ำที่ชาวเขากู้พร้อมดอกเบี้ยเก็บไว้ให้ และจ่ายส่วนเหลือให้กับชาวเขาไป ซึ่งจำเป็นต้องมีการประสานงานในด้านการให้ข้อมูล ข่าวสารระหว่างเจ้าหน้าที่และพ่อค้าเป็นอย่างดี การเก็บคืนเงินกู้จากชาวเขาโดยวิธีนี้จึงจะสำเร็จผลด้วยดี

2) จำหน่ายผลผลิตให้กับโครงการฯ ผลผลิตในส่วนที่จำหน่ายให้กับโครงการฯ ทางเจ้าหน้าที่ของโครงการฯ จะทำการหักเงินในส่วนที่กู้พร้อมดอกเบี้ยให้กับ ธกส. แล้วจ่ายเงินส่วนที่เหลือ หลังจากการหักให้กับ ธกส. ให้แก่ชาวเขา

3) จำหน่ายผลผลิตให้กับพ่อค้าในตัวเมือง ชาวเขาผู้เป็นลูกค้าจะต้องนำเงินที่จำหน่ายได้ไปชำระให้กับ ธกส. ด้วยตนเอง

การดำเนินงานด้านการตลาดในโครงการฯ ระยะที่ 1

เมื่อโครงการฯ ได้ทำการส่งเสริมให้ชาวเขาปลูกพืชชนิดต่าง ๆ แล้ว โครงการฯ จะช่วยเหลือในการจำหน่ายผลผลิตในขั้นต่อไป โดยโครงการมีนโยบายด้านการตลาด ดังต่อไปนี้

1. ส่งเสริมให้มีระบบตลาดแข่งขันเสรีในหมู่บ้านที่อยู่ในเขตพื้นที่ของโครงการฯ
2. จัดตั้งระบบราคาซื้อขายผลผลิตที่เหมาะสม โดยคำนึงถึงต้นทุน ค่าใช้จ่ายต่าง ๆ ที่ชาวเขาได้ลงทุนไปในการเพาะปลูกแล้ว โดยมีฝ่ายการตลาด (Marketing Section) ของโครงการฯ เป็นผู้กำหนดราคาซื้อขายที่เหมาะสมสำหรับพืชผลชนิดต่าง ๆ
3. ในด้านการจัดหาตลาด โครงการฯ จัดให้มีหน่วยการตลาดขึ้นที่กรุงเทพฯ และ เชียงใหม่ เพื่อทำหน้าที่จัดหาตลาดจำหน่ายผลผลิตให้
4. ส่งเสริมการตลาด โดยให้ความรู้แก่ชาวเขาด้านการตลาด รวมทั้งขยายตลาดของพืชทดแทนให้รู้จักกว้างขวางขึ้น

1. การส่งเสริมให้มีระบบตลาดแข่งขันเสรีในหมู่บ้านชาวเขา

การส่งเสริมให้มีระบบตลาดแข่งขันเสรีในหมู่บ้าน โครงการฯ จะทำการชักชวนให้เอกชน ซึ่งประกอบด้วยพ่อค้าทั้งในกรุงเทพฯ และ เชียงใหม่ ขึ้นไปแข่งขันรับซื้อผลผลิตถึงหมู่บ้าน การชักชวนกระทำโดยการให้ข้อมูลข่าวสารแก่พ่อค้า เกี่ยวกับจำนวนผลผลิต พื้นที่เพาะปลูก ช่วยประสานงานในการนัดหมายชาวเขาให้รวบรวมผลผลิตมาจำหน่ายพร้อม ๆ กัน รวมทั้งอำนวยความสะดวกในด้านการขนส่งให้แก่เอกชนในกรณีที่ไม่สามารถจัดการขนส่งได้ด้วยตนเอง สำหรับพืชที่โครงการฯ สามารถส่งเสริมให้พ่อค้าขึ้นไปแข่งขัน รับซื้อผลผลิตถึงหมู่บ้านได้แก่ มันฝรั่ง ซึ่งปลูกมากในเขตพื้นที่ของหมู่บ้าน บ้านหลวง หานกกก บวกจั่น แม่สาใหม่ และ แม่โต

ก่อนหน้าที่โครงการฯ จะสามารถส่งเสริมให้พ่อค้าขึ้นไปรับซื้อมันฝรั่ง ถึงหมู่บ้านได้นั้น โครงการฯ ได้ดำเนินการรับซื้อผลผลิตเอง โดยใช้เงินกองทุนจัดซื้อผลผลิต (Produce Purchasing Fund) กองทุนนี้จะจัดสรรเป็นงบประมาณในการจัดซื้อผลผลิต ตามจำนวนผลผลิตที่โครงการฯ คาดคำนวณไว้ในแต่ละปี เจ้าหน้าที่ฝ่ายตลาดของโครงการฯ จะประสานงานกับเจ้าหน้าที่ที่ปฏิบัติงานในหมู่บ้าน กำหนดวันเวลาที่会上ไปรับซื้อผลผลิต ราคาที่รับซื้อสำหรับมันฝรั่ง จะกำหนดขึ้นตามราคาตลาด เมื่อรับซื้อแล้วจะนำเก็บไว้ในโกดังตามหมู่บ้านต่าง ๆ เพื่อขนส่งโดยรถบรรทุกของโครงการฯ ในภายหลัง

เมื่อขนส่งลงมา ณ สำนักงานโครงการฯ แล้ว จะทำการคัดเกรด บรรจุ และจำหน่ายให้กับพ่อค้าทั้งในกรุงเทพฯ และ เชียงใหม่ ในกรณีที่จำหน่ายให้กับพ่อค้าในกรุงเทพฯ หน่วยการตลาดที่เชียงใหม่จะติดต่อประสานงานกับหน่วยการตลาดกรุงเทพฯ ให้มารับสินค้า และจัดหาตลาดจำหน่ายในเขตกรุงเทพฯ เมื่อจำหน่ายได้แล้ว หน่วยตลาดกรุงเทพฯ จะโอนเงินค่าจำหน่ายผลผลิต มายังสำนักงานโครงการฯ ที่เชียงใหม่ เพื่อที่หน่วยการตลาดที่เชียงใหม่จะนำเงินมาหมุนเวียนรับซื้อผลผลิตต่อไป

การรับซื้อผลผลิตซึ่งกระทำโดยโครงการฯ นอกเหนือจากผลผลิตที่เป็นมันฝรั่งแล้ว ยังมีกาแฟ ถั่วแดง ข้าวโพด และผักชนิดต่าง ๆ แต่มันฝรั่งเป็นเพียงพืชชนิดเดียวที่โครงการฯ จัดให้มีระบบการแข่งขันรับซื้อของพ่อค้าได้ในเวลาต่อมา พืชอื่น ๆ มีลักษณะการจัดการด้านการตลาดแตกต่างกันออกไป ขึ้นอยู่กับลักษณะของผลผลิตซึ่งจะได้กล่าวต่อไป

2. การจัดตั้งระบบราคาซื้อที่เหมาะสม

ราคาสินค้าที่ชาวเขาจำหน่ายได้ จะมีผลมากต่อการส่งเสริมปลูกพืชทดแทน เพราะราคาจำหน่ายที่ดี จะจูงใจให้ชาวเขาปลูกพืชชนิดนั้นในฤดูกาลต่อไป หากราคาจำหน่ายไม่ดี อาจจะมีผลทำให้ชาวเขาลดปริมาณการปลูกพืชนั้น และหันไปปลูกผัสดังเดิมได้ ดังนั้น โครงการฯ จึงต้องเข้ามาจัดตั้งระบบราคาซื้อที่เหมาะสม โดยดำเนินการดังนี้คือ

- รับซื้อผลผลิตในราคาประกัน
- เปิดให้ภาคเอกชนประมูลรับซื้อผลผลิต ผู้ที่ให้ราคาซื้อสูงสุด จะเป็นผู้มีสิทธิ์ขาดในการรับซื้อพืชชนิดนั้นแต่เพียงผู้เดียวในโครงการฯ
- ในกรณีที่ไม่มีพ่อค้าขึ้นไปรับซื้อผลผลิตถึงหมู่บ้าน โครงการฯ จะรับซื้อผลผลิตเองในราคาตลาด

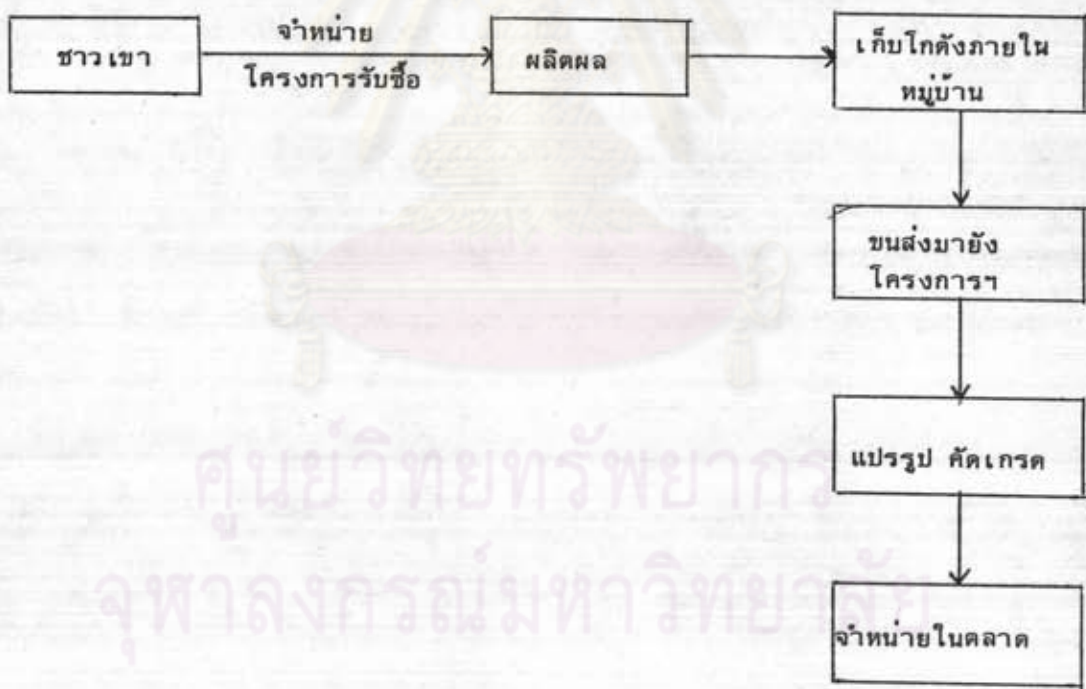
การรับซื้อผลผลิตในราคาประกัน

การรับซื้อผลผลิตในราคาประกัน จะใช้กับพืชที่โครงการฯ ได้กำหนดวงเงินไว้ให้รับซื้อจากเงินกองทุนจัดซื้อผลผลิต ซึ่งจะใช้เมื่อกลไกทางด้านตลาดเกิดล้มเหลว เช่น กรณีที่ราคาตลาดต่ำลงมากกว่าต้นทุนการผลิต หรือไม่มีพ่อค้าเข้ามารับซื้อผลผลิตนั้นเลย ราคาประกันนี้จะ เป็นราคาประกันขั้นต่ำ ที่จะช่วยให้ชาวเขาไม่ประสบการขาดทุนจากการเพาะปลูก และมีรายได้พอที่จะจูงใจให้เขาปลูกพืชชนิดต่อไป ราคาประกันนี้เจ้าหน้าที่การตลาดของโครงการฯ จะเป็น

ผู้ตั้งขึ้น โดยได้มาจากการคำนวณต้นทุนของปัจจัยที่ใช้ในการผลิตทั้งหมด รวมทั้งแรงงานที่ใช้ในการเพาะปลูก พืชที่โครงการฯ ช่วยรับซื้อในราคาประกันได้แก่ กาแฟ ถั่วลาย และ ถั่วขาว ซึ่งเป็นพืชที่ยังไม่มีพ่อค้าขึ้นไปรับซื้อผลผลิตถึงหมู่บ้าน การรับซื้อพืชดังกล่าว โครงการฯ จะเป็นผู้รับผิดชอบซื้อถึงหมู่บ้าน และขนส่งโดยรถยนต์ของโครงการฯ มา ณ สำนักงานโครงการฯ นำมาทำการคัดเกรด บรรจุ และจำหน่ายในตลาดต่อไป

ขั้นตอนการรับซื้อและจำหน่ายผลผลิตของโครงการฯ สามารถแสดงให้เห็นได้ตามแผนผังต่อไปนี้

แผนภูมิที่ 5-4 แสดงขั้นตอนการรับซื้อและจำหน่ายผลผลิตของโครงการฯ



การเปิดประมูลเพื่อรับซื้อผลิตผล

ในกรณีของพืชบางชนิดที่มีการเพาะปลูกเฉพาะในเขตพื้นที่ของโครงการฯ และเป็นที่ต้องการของตลาดมาก เช่น ถั่วแดงหลวง (Red Kidney Bean) โครงการฯ จะส่งเจ้าหน้าที่การตลาด ออกแจ้งข่าวสารแก่ภาคเอกชน ทั้งในเขตจังหวัดเชียงใหม่และกรุงเทพฯ เพื่อให้เอกชนโดยทั่วไปเข้าประมูลเพื่อได้สิทธิขาดในการเป็นผู้ซื้อผลิตผลของโครงการฯ แต่เพียงผู้เดียว ผู้ที่เสนอราคาซื้อสูงสุดและเสนอเงื่อนไขต่าง ๆ ในการรับซื้อดี อาทิเช่น สามารถขึ้นไปรับซื้อถึงหมู่บ้านได้ มียานพาหนะพร้อม เงื่อนไขในการจ่ายเงินดี ฯลฯ โครงการฯ จะให้สิทธิ์แก่ผู้นั้นเข้ามาเป็นผู้รับซื้อแต่เพียงผู้เดียว การที่โครงการฯ ทำการเปิดประมูลขึ้น เพื่อต้องการให้ราคาซื้อสูงขึ้น จากการแข่งขันเสนอราคาประมูล และการให้พ่อค้ารายหนึ่งรายใดได้สิทธิ์ในการรับซื้อแต่เพียงผู้เดียว ก็เพื่อที่จะกำกับดูแลการรับซื้อของพ่อค้านั้นได้โดยสะดวกขึ้น

เมื่อพ่อค้าผู้ใดได้ประมูลจากโครงการฯ จะต้องทำสัญญาเป็นลายลักษณ์อักษรกับโครงการฯ และปฏิบัติตามเงื่อนไขในสัญญานั้น ฝ่ายโครงการฯ จะจัดให้มีการประชุมเจ้าหน้าที่ทุกฝ่าย ชี้แจงให้เจ้าหน้าที่ได้ทราบว่า ใครจะเป็นผู้รับซื้อ รับซื้อในราคาเท่าใด และด้วยวิธีการใด เจ้าหน้าที่ระดับสนามที่ปฏิบัติงานในหมู่บ้านต่าง ๆ จะเป็นผู้แจ้งข่าวสารนี้ให้ชาวเขาภายในหมู่บ้านทราบ และขอความร่วมมือ นำผลิตผลมาจำหน่ายแก่พ่อค้าที่โครงการฯ ได้จัดทำให้เท่านั้น เจ้าหน้าที่การตลาดของโครงการฯ จะถูกจัดให้มีหน้าที่ประสานงานกับพ่อค้า และเจ้าหน้าที่ระดับสนามเพื่อกำหนดวันเวลาที่แน่นอนในการรับซื้อ ซึ่งการรับซื้อจะกระทำใน 2 ลักษณะคือ

- การรับซื้อ ณ หมู่บ้าน เจ้าหน้าที่การตลาดจะประสานงานกับเจ้าหน้าที่ระดับสนามในหมู่บ้าน เพื่อกำหนดวันเวลาที่ขึ้นไปรับซื้อผลิตผล โดยนัดแนะกับชาวเขาให้รวบรวมผลิตผลมาจำหน่ายโดยพร้อมเพรียงกัน จากนั้นเจ้าหน้าที่จะแจ้งต่อพ่อค้าให้ขึ้นไปรับซื้อในวันดังกล่าว

การรับซื้อผลิตผลภายในหมู่บ้าน เจ้าหน้าที่การตลาดจะคอยกำกับดูแลการรับซื้อของพ่อค้าให้เป็นไปตามราคาที่ตกลงกันไว้ และคอยประสานงานกับเจ้าหน้าที่ด้านสินเชื่อ เพื่อทำการหักลดเงินกู้ (ในกรณีที่ชาวเขาได้กู้ยืมเงินจาก อทส.) การหักลดจะหักจากเงินที่ชาวเขาจำหน่ายผลิตผลได้ ซึ่งเจ้าหน้าที่จะต้องแจ้งยอดเงินกู้ของชาวเขาแต่ละรายให้พ่อค้าทราบ พ่อค้าจะช่วยหักเงินให้ และเจ้าหน้าที่จะนำเงินเข้าบัญชีของ อทส. ต่อไป

- การรับซื้อผลผลิตในเขตอำเภอเมืองจังหวัดเชียงใหม่ มีบางกรณีที่พ่อค้าซึ่งประมูลได้ จะทำการรับซื้อผลผลิตที่ร้านค้าของตน ควบคู่กับถารรับซื้อ ณ หมู่บ้าน ชาวเขาที่นำผลผลิตมาจำหน่ายด้วยตนเอง จะได้รับแจ้งราคาจากโครงการฯ หากมีการกดราคารับซื้อจากพ่อค้า ชาวเขาจะแจ้งให้โครงการฯ ทราบ โครงการฯ จะส่งเจ้าหน้าที่ไปกำกับดูแลการรับซื้อของพ่อค้า ให้เป็นไปตามที่ตกลงกันไว้ ในกรณีที่พ่อค้ากระทำผิดข้อตกลง โดยรับซื้อในราคาต่ำกว่าที่ตกลงกันไว้ หรือหยุดถารรับซื้อโดยไม่มีเหตุผลสมควร โครงการฯ จะตัดสิทธิ์ของพ่อค้า นั้น และพิจารณาคัดเลือกผู้อื่น ซึ่งมีความเหมาะสมเข้าดำเนินการรับซื้อแทน

การรับซื้อผลผลิตในราคาตลาด

ผลผลิตบางชนิด เช่น ผักสลัด ข้าวโพด แครอท มะเขือเทศ ฯลฯ เป็นผลผลิตที่รู้จักกันโดยแพร่หลาย และมีราคาขึ้นลงเปลี่ยนแปลงอย่างรวดเร็ว โครงการฯ จะช่วยทำการรับซื้อเช่นเดียวกัน แต่จะรับซื้อตามราคาท้องตลาดทั่วไป ไม่ได้รับซื้อในราคาประกัน และจะจัดการขนส่งโดยรถยนต์ของโครงการฯ ลงมาจำหน่ายในเขตจังหวัดเชียงใหม่โดยตรง โดยไม่ทำการคัดเกรด เช่นพืชชนิดอื่น

3. การจัดหาตลาดให้แก่ผลผลิต⁶

โครงการฯ ได้จัดตั้งหน่วยการตลาดทั้งที่กรุงเทพฯ และเชียงใหม่ เพื่อหาตลาดรองรับผลผลิต โดยตลาดที่จัดหาจะขึ้นอยู่กับชนิดและลักษณะของผลผลิต คือ

- กาแฟ มุ่งที่จะจัดจำหน่ายให้แก่ผู้แปรรูปกาแฟ ซึ่งจะแปรรูปกาแฟดิบเป็นกาแฟเพื่อจำหน่ายแก่บุคคลทั่วไป เป็นการเผยแพร่ชื่อเสียงของกาแฟที่ปลูกในโครงการฯ ให้กว้างขวางขึ้น ผู้แปรรูปดังกล่าวได้แก่ โรงงานกาแฟ และโรงแรมต่าง ๆ ทั้งในกรุงเทพฯ และ เชียงใหม่
- ถั่วแดงหลวง มุ่งที่จะจำหน่ายให้แก่ภาคเอกชนที่สามารถรับซื้อผลผลิตของโครงการฯ ได้ทั้งหมดและสามารถขึ้นไปรับซื้อผลผลิต ณ หมู่บ้านของโครงการฯ ได้
- มันฝรั่ง มุ่งที่จะชักจูงเอกชนขึ้นไปแข่งขันรับซื้อผลผลิต ณ หมู่บ้านของโครงการฯ
- พืชผักผลไม้ต่าง ๆ เช่น ผักสลัด แครอท มะเขือเทศ ท้อ เป็นต้น มุ่งที่จะจำหน่ายให้แก่ภาคเอกชนที่มีโควตาการรับซื้อที่แน่นอนตลอดฤดูกาลผลิต รวมทั้งเอกชนที่ซื้อไว้เพื่อจำหน่ายปลีกแก่บุคคลทั่วไปในเชียงใหม่

⁶ เมธี วงษ์ประดิษฐ์, หัวหน้าฝ่ายการตลาดโครงการปลูกพืชทดแทนฯ, สัมภาษณ์.

ส่วนพืชชนิดอื่น ๆ เช่น ถั่วลาย ถั่วขาว ข้าวโพด ข้าวสาลี โครงการฯ จะติดต่อกับผู้ที่สนใจรับซื้อทั่วไปในเขตกรุงเทพมหานครและเชียงใหม่ โดยไม่ได้กำหนดประเภทของตลาดไว้แน่นอน ดังเช่นพืชที่กล่าวมาข้างต้น

4. การส่งเสริมการตลาด

กระทำใน 3 ลักษณะคือ

1) ประกาศราคาสินค้าทางวิทยุเป็นภาษาชาวเขา โดยการส่งข่าวความเคลื่อนไหวของราคาสินค้าเกษตรกรรมในแต่ละวัน ให้สถานีวิทยุกระจายเสียงแห่งประเทศไทย จังหวัดเชียงใหม่ ออกอากาศเป็นภาษาชาวเขาเผ่าต่าง ๆ รวม 5 เผ่า คือ แม้ว เย้า กะเหรี่ยง มูเซอ และ อีเก้อ

2) ส่งเสริมและสนับสนุนพ่อค้าให้ขึ้นไปรับซื้อผลผลิต เพื่อให้เกิดตลาดรับซื้อตามหมู่บ้านต่าง ๆ โดยจัดเจ้าหน้าที่ฝ่ายตลาดคอยประสานงาน ระหว่างพ่อค้ากับชาวเขาเพื่อให้เกิดการเรียนรู้และเกิดความเป็นธรรมแก่ทั้ง 2 ฝ่าย

3) ขยายตลาดรับซื้อ โดยพยายามแนะนำผลผลิต หรือ เผยแพร่ผลผลิตของโครงการฯ ให้เป็นที่รู้จักแพร่หลายในหมู่พ่อค้า จัดเจ้าหน้าที่ออกไปติดต่อกับพ่อค้า พร้อมกับตัวอย่างสินค้าและแจ้งข้อมูลต่าง ๆ ให้พ่อค้าทราบ

การดำเนินงานด้านการพัฒนา

การพัฒนาหมู่บ้านชาวเขาที่อยู่ในเขตพื้นที่โครงการฯ กระทำใน 3 ลักษณะคือ⁷

1. การเสริมสร้างปัจจัยขั้นพื้นฐาน

ได้แก่การสร้างสาธารณูปโภคต่าง ๆ ภายในหมู่บ้าน คือ เครื่องปั่นไฟ ยุ้งฉาง โถงโรงเก็บมัน ที่ไม่ข้าว ข้าวโพด ลานตากกาแฟ เครื่องไม่กาแฟ ที่อ่านหนังสือพิมพ์ ประจำหมู่บ้าน ศาลาประชาคม บ่อน้ำดื่ม บ่อน้ำดื่ม ผาย ระบายหมู่บ้าน อ่างเก็บน้ำ เรือนเพาะชำ และส้วม

2. การศึกษาภายในหมู่บ้าน

โครงการฯ ได้ประสานงานร่วมกับหน่วยราชการต่าง ๆ ได้แก่ สำนักงานการ

⁷โครงการปลูกพืชทดแทน, "สรุปผลการดำเนินงานโครงการฯ พ.ศ. 2523-2525" (อัครสำเนา).

ประถมศึกษาจังหวัดเชียงใหม่ ศูนย์การศึกษานอกโรงเรียน จังหวัดเชียงใหม่ กองบัญชาการ
ตำรวจตระเวนชายแดน ภาค 3 (เขต 5) สนับสนุนด้านการศึกษาใน 37 หมู่บ้าน เป็น 3
ลักษณะ คือ

- (1) ศูนย์พัฒนาเด็กเล็ก
- (2) โครงการ ปปส. ศธ.
- (3) โรงเรียนการศึกษาภาคบังคับ

3. การอนามัยภายในหมู่บ้าน

ดำเนินการภายใน 51 หมู่บ้าน โดย

- สนับสนุนด้านวัสดุอุปกรณ์ จัดสร้างสถานีอนามัยภายในหมู่บ้าน
- สนับสนุนยาเวชภัณฑ์ และให้การรักษาพยาบาลเบื้องต้นแก่ชาวเขาในหมู่บ้านต่างๆ
- ชวนนำชาวเขาส่งโรงพยาบาล โดยใช้รถยนต์ของโครงการฯ
- นำชาวเขาที่ติดฝิ่นเข้ารับการบำบัดรักษา โดยใช้รถยนต์ของโครงการฯ
- ประสานงานกับหน่วยสาธารณสุข จังหวัดเชียงใหม่ จัดหน่วยเคลื่อนที่ให้การ

รักษาพยาบาลแก่ชาวเขาในหมู่บ้านต่าง ๆ ที่เกิดการเจ็บป่วยขึ้น

การมอบหมายงานและทรัพย์สินของโครงการฯ ให้แก่หน่วยงานหลัก

การจัดการโครงการ ฯ ระยะที่ 1 ในพื้นที่ 37 หมู่บ้าน ได้สิ้นสุดลงในวันที่ 30
กันยายน พ.ศ. 2525 โครงการฯ ได้มอบหมายงานในพื้นที่ดังกล่าวให้แก่หน่วยงานหลักที่ร่วม
ปฏิบัติงานในโครงการฯ ได้แก่ กรมประชาสงเคราะห์ กรมป่าไม้ และคณะเกษตรศาสตร์
มหาวิทยาลัยเชียงใหม่ ให้เป็นผู้จัดการด้านบุคคลากร การส่งเสริมการเกษตร สินเชื่อ และ
การพัฒนาชุมชนในพื้นที่ที่รับผิดชอบแทนโครงการต่อไป โดยใช้เงินงบประมาณประจำ พ.ศ. 2526
จากสำนักงานงบประมาณ ดำเนินการในด้านทรัพย์สินต่าง ๆ โครงการฯ ได้กำหนดการรับมอบ
ดังต่อไปนี้

- ด้านทรัพย์สินและวัสดุอุปกรณ์ในหมู่บ้าน มอบโอนให้หน่วยงานหลักทั้ง 3 หน่วยงาน
รับผิดชอบดูแลแทน ตั้งแต่วันที่ 1 ตุลาคม พ.ศ. 2525 เป็นต้นไป ด้านเงินประกันหนี้สูญ (Loan
Repayment Guarantee Fund) โครงการฯ ยังคงฝากไว้จำนวน 20% กับธนาคารเพื่อการ



การเกษตรและสหกรณ์การเกษตร เพื่อส่งเสริมให้มีการดำเนินงานด้านสินค้า เชื้อแก่ ชาวเขาในพื้นที่ที่มอบโอนต่อไป โดยหน่วยงานหลักจะต้องดำเนินการร่วมกับ ธกส. ให้บริการ สินค้าเชื้อแก่ชาวเขาจนถึงสิ้น พ.ศ. 2527 และทำหน้าที่ประสานงานกับ ธกส. ในการให้สินเชื่อ และเรียกชำระเงินกู้พร้อมทั้งดอกเบี้ยคืนแก่ ธกส. แทนโครงการฯ

- ด้านเมล็ดพันธุ์พืชและปุ๋ยชนิดต่าง ๆ ซึ่งโครงการฯ ให้แก่ชาวเขายืมไปใน พ.ศ. 2525 โครงการฯ ได้มอบให้แก่หน่วยงานหลัก เพื่อไว้เป็นกองทุนในการดำเนินงาน ส่งเสริมในปีต่อ ๆ ไป โดยหน่วยงานหลักจะต้องรับผิดชอบในการเรียกเก็บเมล็ดพันธุ์ และปุ๋ย คืนจากชาวเขาเองหลังจากเก็บเกี่ยวผลผลิตแล้ว และจะต้องจัดให้มีกองทุนปุ๋ยขึ้นภายในหมู่บ้าน พร้อมทั้งเรียกเก็บปุ๋ยที่ชาวเขายืมไปใน พ.ศ. 2523-2524 คืนเข้าเป็นกองทุน

- ด้านเงินทุนจัดซื้อผลผลิต (Produce Purchasing Fund) โครงการฯ ได้ มอบเงินทุนจัดซื้อผลผลิตจำนวนหนึ่งให้กับหน่วยงานหลัก เพื่อเป็นค่าใช้จ่ายในการดำเนินงานด้าน การตลาด ในพื้นที่ 37 หมู่บ้าน หน่วยงานหลักจะต้องรายงานผลการใช้ดังกล่าวให้โครงการฯ ทราบเป็นระยะ ๆ ซึ่งการช่วยเหลือสนับสนุนด้วยวิธีนี้ โครงการฯ ต้องการให้หน่วยงานหลัก ดำเนินการรับซื้อ ด้วยความคล่องตัว ยืดหยุ่นได้ตามสถานการณ์ เนื่องจากหน่วยงานหลักเป็น ผู้รับผิดชอบโดยตรงในการกำหนดแผนการผลิตพืชต่าง ๆ อยู่แล้ว จึงจำเป็นต้องรับผิดชอบในด้านการตลาดควบคู่กันไปด้วย นอกจากการสนับสนุนด้านเงินทุนแล้ว โครงการฯ จะสนับสนุนในเรื่อง ที่เกี่ยวข้องกับทางการตลาดบางส่วนแก่หน่วยงานหลัก ในระหว่าง พ.ศ. 2526-2527 ด้วยคือ

1. ให้หรือแลกเปลี่ยนข่าวสารข้อมูลซึ่งกันและกัน เกี่ยวกับทางการตลาดของพืชบน ที่สูง

2. แนะนำและสนับสนุนให้ภาคเอกชน เข้าไปดำเนินการรับซื้อผลผลิตของชาวเขา ในพื้นที่ 37 หมู่บ้าน ในความรับผิดชอบของหน่วยงานหลัก

- ด้านบุคคลากร โครงการฯ ได้ถอนเจ้าหน้าที่ส่งเสริมการเกษตร ที่จ้างโดยงบประมาณของกองทุน UNFDAC และสำนักงาน ปปส. ซึ่งปฏิบัติงานร่วมกับหน่วยงานของกรม- ประชาสงเคราะห์ และ กรมป่าไม้ ออก โดยหน่วยงานหลักต้องรับผิดชอบในการจัดบุคคลากร เข้า ไปทดแทน

ในระหว่างเดือนตุลาคม-ธันวาคม พ.ศ. 2525 ซึ่งเป็นระยะเริ่มต้นของการใช้งบประมาณไทย พ.ศ. 2526 และเป็นระยะหัวเลี้ยวหัวต่อในการมอบความรับผิดชอบ และโอน

ทรัพยากรของโครงการ ทางโครงการฯ ได้ให้ความช่วยเหลือด้านงบประมาณแก่หน่วยงานหลักเป็นบางส่วน ในเรื่องค่าน้ำมันเชื้อเพลิงและหล่อลื่น รวมทั้งการช่วยบำรุงสำหรับยานพาหนะ และครุภัณฑ์ที่จำเป็น เช่น เครื่องกำเนิดไฟฟ้า วิทยุสื่อสาร ฯลฯ ที่มอบโอนให้

ผลการดำเนินงานโครงการปลูกพืชทดแทนฯ ระยะที่ 1

ตารางที่ 5-1 แสดงผลการดำเนินงานด้านการส่งเสริมการผลิตของโครงการระยะที่ 1⁸

ชนิดของพืช	พื้นที่ส่งเสริม (ไร่)			ผลผลิตที่ได้ (ตัน)		
	2523	2524	2525	2523	2524	2525
กาแฟอาราบิก้า	607	947	1600	9.2	22	38
ถั่วแดง-ถั่วลาย	801	2094.4	3890	82	171	400
มันฝรั่ง (สมุนไพร)	467	633	470	650	1611.1	1000
พืชผักนอกฤดูชนิดต่าง ๆ	202	200.5	270	16	13	20
ข้าวสาลี	17	20	124	1.5	1.7	13
ข้าวโพดสุวรรณ 1	569	1406	1600	170	435	700
รวมทั้งสิ้น	2663	5300.9	7954	928.7	2253.8	2171

ผลการฝึกอบรมชาวเขาในโครงการฯ ระยะที่ 1

พ.ศ. 2523

- ฝึกอบรมชาวเขาระยะสั้น ด้านการเกษตรเฉพาะพืชส่งเสริม 1 ครั้ง
- ฝึกอบรมชาวเขาระยะสั้น เรื่องมันฝรั่ง 1 ครั้ง
- ฝึกอบรมชาวเขาระยะยาว ด้านการเกษตรและการพัฒนาชุมชน 1 ครั้ง
- ฝึกอบรมเจ้าหน้าที่โครงการ ระหว่างประจำการ 1 ครั้ง
- นำชาวเขาและเจ้าหน้าที่โครงการไปศึกษา-ดูงานด้านการเกษตร 4 ครั้ง
- ส่งเจ้าหน้าที่โครงการฯ เดินทางไปศึกษาดูงานด้านกาแฟต่างประเทศ 1 ครั้ง

⁸โครงการปลูกพืชทดแทนฯ "สรุปผลการดำเนินงานของโครงการปลูกพืชทดแทนและการตลาดที่สูง ไทย/สหประชาชาติ พ.ศ. 2523-2525". (อัคราเนา).

พ.ศ. 2524

- ผูกอบรมชาว เขาระยะสั้น เรื่องกาแฟและการใช้ปุ๋ยบนที่สูง 1 ครั้ง
- ผูกอบรมผู้นำท้องถิ่นระยะยาว 1 ครั้ง
- ผูกอบรมชาว เขาด้านอาชีพจักสาน 1 ครั้ง
- ผูกอบรมชาว เขาด้านการเกษตรเฉพาะพืชส่งเสริม 16 ครั้ง
- ส่งเจ้าหน้าที่โครงการฯ เดินทางไปศึกษาดูงานด้านการปลูก
กาแฟต่างประเทศ 2 ครั้ง

พ.ศ. 2525

- ผูกอบรมผู้นำพัฒนาท้องถิ่น 1 ครั้ง
- ผูกอบรมด้านการเกษตรเฉพาะพืชส่งเสริม 6 ครั้ง
- จัดประชุมเจ้าหน้าที่โครงการฯ และผู้ทรงคุณวุฒิจากหน่วยงานต่าง ๆ 1 ครั้ง
เรื่องการปลูกกาแฟบนที่สูง
- นำชาว เขาจากหมู่บ้านต่าง ๆ ดูงานด้านการส่งเสริมและการ
พัฒนาหมู่บ้านของโครงการฯ ที่พัฒนาดีแล้ว 4 ครั้ง
- จัดหน่วยเคลื่อนที่ของโครงการฯ ผูกอบรมชาวเขาหมู่บ้านต่าง ๆ 17 ครั้ง
ด้านการเกษตรเฉพาะพืชส่งเสริม
- จัดหน่วยเคลื่อนที่ของโครงการฯ ผูกอบรมเจ้าหน้าที่ส่งเสริม 1 ครั้ง
และเจ้าหน้าที่จากหน่วยงานอื่น ๆ ที่สนใจเรื่องการปลูกกาแฟ
- ผูกอบรมชาว เขาอาสาสมัคร ณ สถานีขุนช่างเคี่ยน 1 ครั้ง
- ผูกอบรมเจ้าหน้าที่โครงการฯ ระหว่างประจำการ 1 ครั้ง
- ส่งเจ้าหน้าที่โครงการฯ ไปศึกษาดูงานต่างประเทศ 1 ครั้ง

ตารางที่ 5-2 แสดงผลการดำเนินงานด้านการให้สินเชื่อแก่ชาวเขาในโครงการ
ระยะที่ 1 (พ.ศ. 2523-2525)

ปี	หมู่บ้าน			จำนวนลูกค้าที่ให้บริการ		จำนวนเงินให้กู้ (บาท)	จำนวนเงินให้กู้ เฉลี่ยต่อราย	เปอร์เซ็นต์การ จ่ายเงินกู้คืน
	หลัก	บริวาร	รวม	กลุ่ม	รายบุคคล			
2523	5	6	11	10	99	178,600	2,007	93.00
2524	9	8	17	54	591	1,094,700	2,370	91.43
2525	10	12	32	73	831	1,511,050	2,940	81.00

ตารางที่ 5-3 แสดงจำนวนการรับซื้อและยอดรับซื้อผลผลิตของโครงการ
พ.ศ. 2523-2525⁹

ชนิดของพืช	ปี 2522-2523		ปี 2523-2524		ปี 2524-2525	
	จำนวน(กก.)	เงิน(บาท)	จำนวน(กก.)	เงิน(บาท)	จำนวน(กก.)	เงิน(บาท)
กาแฟ	4,461	267,660	9,873.70	556,992	29,401.30	1,705,756.50
ถั่วแดง	82,541	619,057	22,000.00	220,000	-	2,046,842.00
มันฝรั่ง	-	-	652,849.00	2,506,517	23,997.00	114,259.50
ผักสลัด	-	-	15,835.00	174,185	10,048.00	75,738.00
รวม	87,002	886,717	700,557.70	3,457,694	63,446.30	3,942,596.00

⁹โครงการปลูกพืชทดแทนฯ "สรุปผลการดำเนินงานของโครงการปลูกพืชทดแทน
และการตลาดที่สูงไทย/สหประชาชาติ พ.ศ. 2523-2525", (อัครสำเนา).

ตารางที่ 5-4 แสดงราคาผลผลิตที่โครงการช่วยรับซื้อและสถานที่ที่ช่วยรับซื้อ

ชนิดของพืช	ราคารับซื้อ(บาท/กก.)	สถานที่ที่ช่วยรับซื้อ
กาแฟ	55-60	โรงงานแปรรูปกาแฟกรุงเทพฯ, โรงแรมต่าง ๆ
ถั่วแดง, ถั่วลาย	7.50-10	ตลาดเชียงใหม่
มันฝรั่ง	3-4	บริษัทการบินไทย, ตลาดเชียงใหม่
ผักสลัด	6-11	บริษัทการบินไทย, ตลาดเชียงใหม่
พริกยักษ์	5-9	ตลาดเชียงใหม่
แครอท	11	บริษัทการบินไทย, ตลาดเชียงใหม่
ข้าวสาลี	8-10	ตลาดเชียงใหม่และกรุงเทพฯ
ข้าวโพด	3	ตลาดเชียงใหม่

การประเมินผลโครงการระยะที่ 1

จำนวนพื้นที่ปลูกมันของชาวเขาที่เปลี่ยนแปลงไป และรายได้จากพืชทดแทนจะใช้เป็นเครื่องวัดผลการดำเนินงานของโครงการว่าประสบผลสำเร็จมากน้อยเพียงใด

1. จำนวนพื้นที่ปลูกมันในเขตโครงการ

จากตารางที่ 5-5 พื้นที่ปลูกมันในเขตโครงการฯ สํารวจใน พ.ศ. 2522-2523 มีจำนวนรวม 1,909 ไร่ และสำรวจอีกครั้งใน พ.ศ. 2525-2526 หลังจากสิ้นสุดโครงการฯ ระยะที่ 1 มีจำนวนรวม 1,265 ไร่ คิดเป็นพื้นที่ที่ลดลงร้อยละ 33.73

2. รายได้จากการปลูกพืชทดแทนของชาวเขา

จากตารางที่ 5-6 รายได้จากการปลูกพืชทดแทนมันสำคัญ 3 ชนิด ได้แก่ กาแฟ ถั่วแดง และมันฝรั่ง ทุกหมู่บ้านที่มีการสำรวจ มีรายได้รวมกันทั้งสิ้น 3,140,376 บาท เปรียบเทียบกับรายได้จากมันซึ่งมีรวมกันทั้งหมด 2,863,035 บาท รายได้จากพืชทดแทนสูงกว่ารายได้จากมัน 277,341 บาท

¹⁰โครงการปลูกพืชทดแทนฯ "รายงานการตลาดประจำ 6 เดือน" ตั้งแต่ พ.ศ. 2523-2525, (อัดสำเนา).

ตารางที่ 5-5 แสดงการเพิ่มลดของพื้นที่ปลูกฝิ่นในเขตพื้นที่โครงการฯ ระยะที่ 1

หมู่บ้าน	พื้นที่ปลูกฝิ่นปี 2522-2523 ¹¹ (ไร่)	พื้นที่ปลูกฝิ่นปี 2525-2526 ¹² (ไร่)	ปริมาณพื้นที่ เพิ่ม/ลด (%)
1. ช่างเคียน	15	15	-
2. คอยปุย	30	20	-33.33
3. แม่สาใหม่	60	50	-16.66
4. ขุนวางและหมู่บ้านบริวาร	538	199	-63.01
5. สามหมื่นและหมู่บ้านบริวาร	616	541	-12.18
6. ผาหมอน	80	40	-50.00
7. บ้านหลวงและหมู่บ้านบริวาร	333	245	-26.43
8. บ้านพุย	237	155	-34.60
รวม	1,909	1,265	-33.73

ตารางที่ 5-6 แสดงการเปรียบเทียบระหว่างรายได้ของพืชทดแทนกับฝิ่นใน พ.ศ.2525-2526¹³

หมู่บ้าน	(1)	(2)	รายได้ที่แตกต่างกัน (1)-(2) (บาท)
	รายได้จากพืช ทดแทน(กาแฟ ถั่วแดง บันฝรั่ง (บาท)	รายได้จากฝิ่น (บาท)	
1. ช่างเคียน	82,250	21,150	+ 61,100
2. คอยปุย	1,830	28,125	- 26,295
3. แม่สาใหม่	663,600	70,200	+593,400
4. ขุนวางและหมู่บ้านบริวาร	123,300	435,400	- 312,100

¹¹ กองควบคุมพืชเสพติด สำนักนายกรัฐมนตรื, "รายงานการสำรวจฝิ่น พ.ศ. 2522-2523", (อัครสำเนา).

¹² โครงการปลูกพืชทดแทน, "รายงานการสำรวจการปลูกฝิ่น พ.ศ. 2525-2526", (อัครสำเนา).

¹³ เรื่องเดียวกัน

หมู่บ้าน	(1)	(2)	รายได้ที่แตกต่างกัน (1)-(2) (บาท)
	รายได้จากพืช ทดแทน (กาแฟ ถั่วแดง มันฝรั่ง (บาท)	รายได้จากฝิ่น (บาท)	
5. สามหมื่น	294,390	487,500	-193,110
6. น้ำรู	196,260	292,500	- 96,240
7. บ่าเกียะใหม่	-	234,360	-234,360
8. ผาหมอน	59,605	87,500	- 27,895
9. บ้านหลวง	630,880	700,000	- 69,120
10. ขอบคัง	210,296	157,500	+ 52,796
11. บ้านพวย	877,296	348,800	+528,496
รวม	3,140,376	2,863,035	+277,341

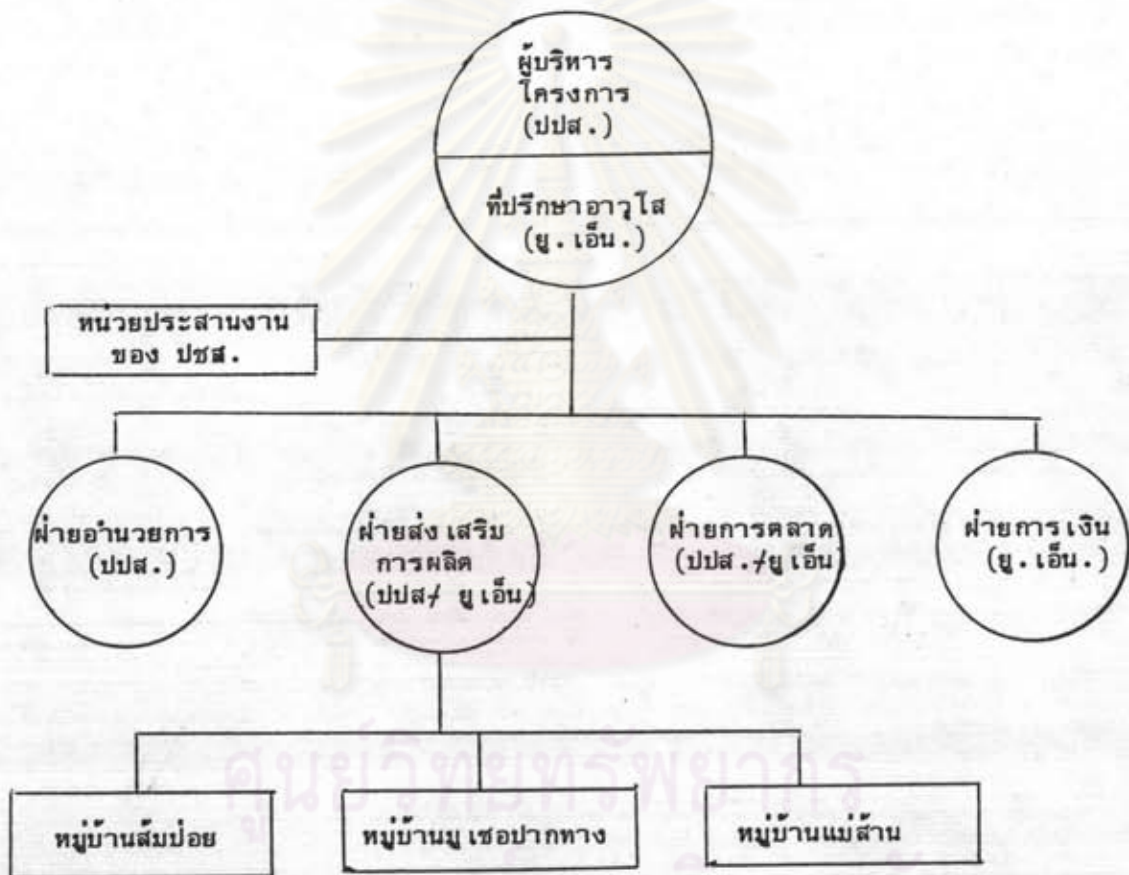
การจัดการและการดำเนินโครงการปลูกพืชทดแทนระยะที่ 2 (พ.ศ. 2526-2527)

การจ้ดรูปองค์การของโครงการระยะที่ 2

การจ้ดรูปองค์การของโครงการในระยะที่ 2 ประกอบด้วยฝ่ายงานหลัก 4 ฝ่าย คือ ฝ่ายอำนวยการ ฝ่ายส่งเสริมการผลิต ฝ่ายการตลาด และฝ่ายการเงิน โดยมีผู้บริหารโครงการฯ ฝ่ายไทย สังกัดสำนักงาน ปปส. และที่ปรึกษาอาวุโสฝ่ายสหประชาชาติ ร่วมบริหารโครงการฯ ในฝ่ายส่งเสริมการผลิต มีการขยายส่วนงานเพิ่มขึ้นเป็น 6 ส่วนคือ งานแผนการงานสินเชื่อ งานฝึกอบรม และ เผยแพร่ งานพัฒนาชุมชน งานวิชาการ และงานสนาม

ในการดำเนินโครงการฯ ได้กำหนดพื้นที่หมู่บ้านชาวเขา 3 หมู่บ้านหลัก เป็นเป้าหมายในแต่ละหมู่บ้านกำหนดให้เจ้าหน้าที่ของกรมประชาสงเคราะห์ เป็นหัวหน้าหน่วยรับผิดชอบ มีกำลังคนจากฝ่ายต่าง ๆ ทั้งในด้านงานสนาม สินเชื่อ งานฝึกอบรม งานพัฒนา และ งานการตลาดคอยสนับสนุนช่วยเหลืออยู่ หัวหน้าหน่วยแต่ละหน่วยต้องรายงานตรงต่อผู้บังคับบัญชา ตามสังกัดตนในศูนย์พัฒนาชาวเขา จังหวัดเชียงใหม่ ซึ่งผู้บังคับบัญชาทางศูนย์ฯ จะติดต่อประสานงานกับผู้บริหารโครงการฯ อีกต่อหนึ่ง ดังในแผนภูมิ 5-5

แผนภูมิที่ 5-5 แสดงการจัดองค์กรของโครงการปลูกพืชทดแทน ไทย/สหประชาชาติ ระยะที่ 2
(พ.ศ. 2526-2527)



การวางแผนงานในโครงการฯ ระยะที่ 2

ในโครงการฯ ระยะที่ 2 ได้จัดให้มีส่วนแผนงานขึ้นในฝ่ายส่งเสริมการผลิต เพื่อทำหน้าที่จัดทำแผนการปฏิบัติงานของโครงการฯ แปรร่างเป็นแผนปฏิบัติงานขึ้นเป็นรายปี ซึ่งเจ้าหน้าที่ในฝ่ายต่าง ๆ จะเป็นผู้เสนอกิจกรรมที่จะกระทำในรอบปี มายังส่วนแผนงาน ซึ่งจะรวบรวมเข้าไว้เป็นแผนปฏิบัติงานประจำปี กำหนดวงเงินที่จะใช้ในแผน จากนั้นจะเสนอต่อผู้บริหารโครงการฯ เพื่ออนุมัติแผน

การวางแผนงานในโครงการฯ ระยะที่ 2 มีลักษณะที่แตกต่างไปจากระยะที่ 1 กล่าวคือ มีการกำหนดแนวทางการปฏิบัติงานในด้านต่าง ๆ ไว้ให้แก่เจ้าหน้าที่ เพื่อให้เสนอกิจกรรมให้อยู่ในแนวทางเท่านั้น อันจะเป็นการประหยัดทรัพยากร และปฏิบัติงานได้ถูกต้องตรงกับเป้าหมายมากขึ้น ในส่วนของกิจกรรมที่เจ้าหน้าที่สนามไม่ได้เสนอขึ้นเป็นแผน แต่จำเป็นต้องปฏิบัติเพื่อให้บรรลุเป้าหมายของโครงการฯ เจ้าหน้าที่วางแผน จะแจ้งให้เจ้าหน้าที่ต่าง ๆ เสนอกิจกรรมเพิ่มเติมเข้าไว้ในแผนด้วย ทำให้แผนปฏิบัติงานสามารถครอบคลุมเป้าหมายของโครงการฯ ได้ทั้งหมด การวางแผนในโครงการฯ ระยะที่ 1 นั้น มิได้กำหนดแนวทางการปฏิบัติงานให้แก่เจ้าหน้าที่ต่าง ๆ ไว้แน่นอนชัดเจน เช่น ในระยะที่ 2 ทำให้เจ้าหน้าที่เสนอกิจกรรมตามที่เห็นสมควรขึ้นเป็นแผนงาน ซึ่งไม่เป็นการประหยัดทรัพยากรหรือทำให้บรรลุเป้าหมายของโครงการฯ ได้ อย่างแท้จริง

การดำเนินงานด้านการส่งเสริมการผลิต

การดำเนินงานส่งเสริมการผลิตของโครงการฯ ระยะที่สอง มีลักษณะดำเนินการงานในด้านต่าง ๆ 4 ด้านคือ

- 1) การส่งเสริมการผลิตพืชบริโภคและสัตว์ เลี้ยง
- 2) การส่งเสริมการผลิตพืชรายได้
- 3) การดำเนินงานวิชาการทดสอบและสาธิตพืชส่งเสริม
- 4) การดำเนินงานฝึกอบรมและเผยแพร่ความรู้ด้านการเกษตรแก่ชาวเขา

1. การส่งเสริมการผลิตพืชบริโภคและสัตว์ เลี้ยง

พืชบริโภค การส่งเสริมการผลิตพืชเพื่อการบริโภค มีจุดประสงค์ที่จะให้เป็นแหล่งอาหารสำหรับชาวเขาใช้ในการบริโภคเอง หรือใช้เลี้ยงสัตว์ และสามารถที่จะจำหน่ายเป็นรายได้

ด้วย ในกรณีที่มิผลผลิตออกมามากเกินความต้องการในการบริโภค พืชที่โครงการฯ ส่งเสริม ได้แก่ ข้าว ผักสวนครัว ข้าวโพด และ ชา

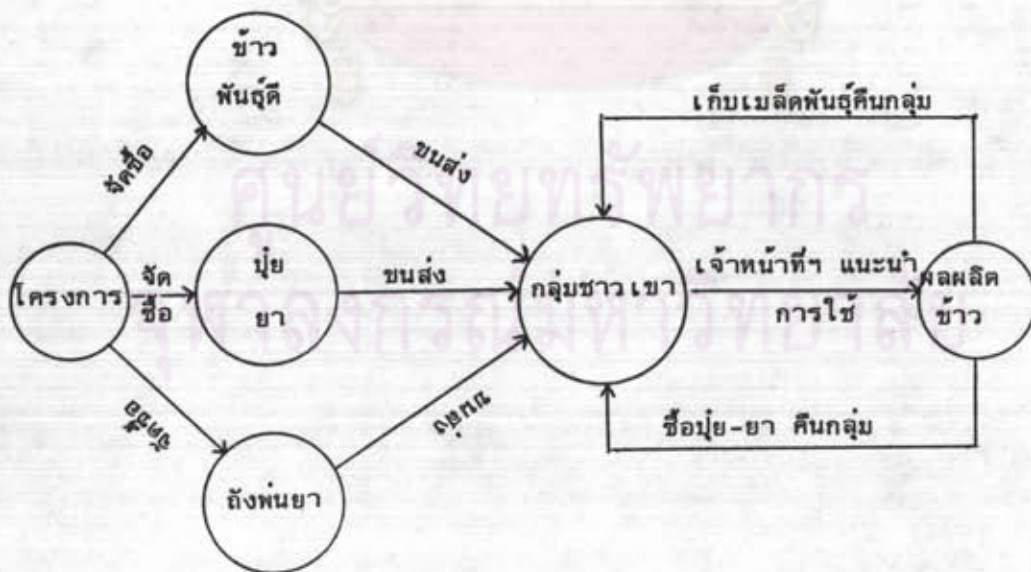
1.1 ข้าว มีวิธีการส่งเสริมดังต่อไปนี้¹⁴

- สนับสนุนข้าวพันธุ์ดี โดยโครงการฯ จะใช้เจ้าหน้าที่สนามทำการสำรวจผู้ที่ขอรับการสนับสนุนข้าวพันธุ์ดี เมื่อได้ตัวเลขความต้องการมาแล้ว จะดำเนินการจัดซื้อและขนส่งเมล็ดพันธุ์ข้าวไปยังพื้นที่และแจกจ่ายเมล็ดพันธุ์ให้กับผู้ที่สำรวจไว้แล้ว เจ้าหน้าที่สนามจะทำหน้าที่ติดตามให้คำแนะนำการปลูกข้าวในทุกระยะ เมื่อได้ผลผลิตเจ้าหน้าที่จะเก็บเมล็ดพันธุ์ข้าวคืน เพื่อเป็นกองทุนในธนาคารข้าว หรือใช้เป็นพันธุ์ส่งเสริมในปีต่อไป

- สนับสนุนปุ๋ย-ยา ป้องกันกำจัดศัตรูพืชข้าว โครงการฯ จะจัดซื้อและขนส่งไปยังพื้นที่โดยรถยนต์ของโครงการฯ เจ้าหน้าที่สนามจะจัดประชุมกลุ่มผู้ปลูกข้าว แจงให้ทราบถึงระเบียบและวิธีการในการยืมและส่งคืนปุ๋ยให้แก่กลุ่ม จากนั้นจะมอบปุ๋ยและยาให้ เจ้าหน้าที่จะติดตามการใช้ปุ๋ย-ยา ของกลุ่ม พร้อมทั้งแนะนำการทำบัญชียืมและคืนของกลุ่มเพื่อใช้เป็นกองทุนในปีต่อไป

- สนับสนุนเครื่องพ่นยา โดยจัดซื้อมอบผ่านให้แก่กลุ่มชาวเขา

แผนภูมิที่ 5-6 แสดงวิธีการส่งเสริมการปลูกข้าวในโครงการฯ ระยะที่ 2



¹⁴ โครงการปลูกพืชทดแทน, "แผนการปฏิบัติงานประจำปี พ.ศ. 2527 ของโครงการปลูกพืชทดแทนไทย/สหประชาชาติ", (อัครสำเนา).

1.2 ผักสวนครัว มีวิธีการส่งเสริม คือ

- สนับสนุนเมล็ดพันธุ์ผักพันธุ์ดี โครงการฯ จะจัดซื้อเมล็ดพันธุ์ผัก และขนส่งไปยังพื้นที่ และแจกจ่ายให้แก่ชาวเขานำไปปลูกพร้อมทั้งทำหลักฐานการรับจ่าย เมื่อแจกจ่ายไปแล้ว เจ้าหน้าที่สนามในหมู่บ้านต่าง ๆ จะติดตามให้คำแนะนำการปลูกผักแต่ละชนิด

1.3 ข้าวโพด ส่งเสริมโดยการสนับสนุนเมล็ดพันธุ์ข้าวโพดพันธุ์ดี จัดซื้อและขนส่งเมล็ดพันธุ์ให้แก่ผู้ปลูกในพื้นที่ และให้เจ้าหน้าที่สนามติดตามให้คำแนะนำแก่ชาวเขา

1.4 ชา ทำการส่งเสริมโดยจัดซื้อเมล็ดพันธุ์ชา และจัดส่งไปในพื้นที่ จ่ายเมล็ดพันธุ์ชาให้กับผู้ปลูกชา ดำเนินการเพาะร่วมกับเจ้าหน้าที่สนาม โดยมีเจ้าหน้าที่สนามคอยให้คำแนะนำการเพาะกล้าชาและการดูแลรักษากล้าชา

การส่งเสริมการเลี้ยงสัตว์ สัตว์เลี้ยงที่โครงการฯ ส่งเสริม ได้แก่ สุกร เป็ด และปลา เพื่อใช้ประโยชน์เป็นทั้งอาหารและใช้ในพิธีกรรมต่าง ๆ ของชาวเขา

วิธีดำเนินการส่งเสริม โครงการฯ ดำเนินการจัดซื้อ สุกร ลูกเป็ด และพันธุ์ปลาจัดส่งไปยังพื้นที่ และมอบผ่านทางกลุ่มยุวเกษตรกร เพื่อไปดำเนินการเลี้ยงเอง โดยมีเจ้าหน้าที่สนามคอยติดตามให้คำแนะนำการเลี้ยงทุกระยะ และรายงานผลแจ้งให้โครงการฯ ทราบ

2. การส่งเสริมการผลิตพืชรายได้

พืชรายได้ที่โครงการส่งเสริมเพื่อปลูกทดแทนฝิ่น ประกอบด้วยพืชต่าง ๆ คือ ถั่วแดง กาแฟ หอมแดง กระเทียม ไม้ผลเมืองหนาว ไม้ผลเมืองร้อน ได้แก่ บัวย ท้อ มะม่วง และลิ้นจี่

วิธีดำเนินการส่งเสริม

ถั่วแดง

- ดำเนินการสำรวจความต้องการปลูกถั่วแดงของชาวเขา โดยใช้เจ้าหน้าที่สนามสอบถามชาวเขา
- จัดซื้อเมล็ดพันธุ์ถั่วแดง และขนส่งโดยรถยนต์ของโครงการฯ ไปยังพื้นที่หมู่บ้าน
- เจ้าหน้าที่สนามจัดให้มีการประชุมกลุ่มผู้ปลูกถั่วแดง และแนะนำวิธีการปลูกถั่วแดงแก่ชาวเขา

- มอบ เมล็ดพันธุ์ให้กับกลุ่มพร้อมทั้งทำบัญชีรับ-จ่าย
- เจ้าหน้าที่สนามดำเนินการติดตามให้คำแนะนำการปลูกถั่วแดงแก่ชาว เขาในหมู่บ้าน
- นัดแนะกับเจ้าหน้าที่ฝ่ายการตลาดเพื่อช่วยเหลือในการจำหน่ายผลผลิตถั่วแดง
- เจ้าหน้าที่สนามแนะนำชาว เขาให้มีการ เรียกเก็บ เมล็ดพันธุ์คืนกันเองภายในกลุ่ม

กาแฟ

- สนับสนุนผลิตกล้ากาแฟ โดยการสั่งซื้อเมล็ดพันธุ์กาแฟ จัดส่งไปยังพื้นที่และดำเนินการเพาะร่วมกับชาว เขาที่ต้องการปลูกกาแฟ และดูแลรักษากล้ากาแฟร่วมกัน
- สนับสนุนด้านวัสดุการเกษตร เช่น ปุ๋ย และ ยา โดยจัดส่งไปยังพื้นที่และมอบผ่านกลุ่มผู้ปลูกกาแฟ
- เจ้าหน้าที่สนาม แจ้งให้ชาว เขาทำการเตรียมหลุมปลูกกาแฟ เมื่อเตรียมหลุมเสร็จ จึงจะแจกจ่ายกล้าของชาว เขาแต่ละรายนำไปปลูก
- ในระหว่างการปลูก เจ้าหน้าที่สนามจะติดตามให้คำแนะนำการปลูกและการดูแลรักษากาแฟ
- เมื่อได้ผลผลิตกาแฟและจำหน่ายแล้ว เจ้าหน้าที่สนามจะแนะนำชาว เขาให้ดำเนินการคืนวัสดุการเกษตรให้แก่กลุ่ม เพื่อเป็นกองทุนในปีต่อไป

หอมแดงและกระเทียม

- สนับสนุนด้านปุ๋ย-ยาป้องกันกำจัดศัตรูพืชแก่ชาว เขา โดยจัดส่งไปยังพื้นที่และมอบผ่านกลุ่มผู้ปลูกหอมแดงและกระเทียม
- เจ้าหน้าที่สนามคอยติดตามให้คำแนะนำการปลูกหอมแดงและกระเทียม
- เนื่องจากหอมแดงและกระเทียมเป็นพืชที่ชาว เขามีการปลูกกันมาแต่เดิม โครงการฯ จึงไม่ได้ส่งเสริมด้านเมล็ดพันธุ์ เพราะชาว เขามีอยู่แล้ว

ไม้ผลเมืองหนาว ไม้ผลเมืองร้อนและกิ่งเมืองร้อน

- สนับสนุนกล้าพันธุ์ไม้ โดยโครงการฯ ดำเนินการจัดซื้อกล้าพันธุ์ไม้ผลชนิดต่าง ๆ และขนส่งไปยังพื้นที่ มอบให้แก่กลุ่มผู้ปลูกนำไปปลูก เจ้าหน้าที่สนามติดตาม

แนะนำการปลูกการดูแลรักษาแก่ชาวเขาทุกราย

- กล้าพันธุ์ไม้บางชนิด เช่น ท้อ บัวย เป็นกล้าที่ไม่ได้จัดซื้อ แต่โครงการฯ จะจัดซื้อในรูปของเมล็ด ซึ่งจะขนส่งไปยังพื้นที่ และมอบให้ชาวเขาทำการเพาะในเรือนเพาะชำของสถานี จนกว่าเมล็ดจะงอกดี จึงให้ชาวเขานำไปปลูก ระหว่างการปลูก เจ้าหน้าที่สนามจะต้องติดตามให้คำแนะนำแก่ชาวเขา
- ในกรณีที่ชาวเขามีการปลูกไม้ผลอยู่ก่อนแล้ว โครงการฯ จะสนับสนุนให้มีการปรับปรุงคุณภาพของไม้ผลนั้น โดยจัดซื้อยอดไม้ผลพันธุ์ดี นำขึ้นไปเปลี่ยนยอดในพื้นที่ ซึ่งเจ้าหน้าที่สนามจะต้องประสานงานกับเจ้าหน้าที่ฝักอบรม จัดให้มีการฝักอบรมชาวเขาที่ต้องการจะเปลี่ยนยอด แล้วจึงให้ชาวเขาทำการเปลี่ยนยอดเอง โดยมีเจ้าหน้าที่ดูแลชี้แนะ
- สนับสนุนนุ้ย ยากำจัดศัตรูพืช โดยจัดซื้อและขนส่งไปยังพื้นที่ จากนั้นจะมอบให้กับกลุ่มชาวเขาและติดตามให้คำแนะนำการปฏิบัติดูแลรักษาโดยเจ้าหน้าที่สนาม

3. การดำเนินงานด้านวิชาการทดสอบและสาธิต

ในกระบวนการส่งเสริมการผลิต งานวิชาการทดสอบและสาธิตมีความจำเป็นมาก เพราะเป็นการเริ่มต้นของขบวนการส่งเสริมการผลิต พืชต่าง ๆ จำเป็นจะต้องผ่านการวิจัยอย่างถี่ถ้วน ก่อนนำมาส่งเสริมให้แก่ชาวเขางานด้านนี้เป็นการรวบรวมนำเอางานวิจัย ตลอดจนค้นคว้าเพิ่มเติม ประสานงานกับนักวิชาการ แล้วนำมาสรุปประยุกต์ หรือปรับใช้ให้ง่ายเหมาะกับการปฏิบัติของชาวเขา นอกจากนั้น การที่จะชักจูงให้ชาวเขาได้รู้จักเทคโนโลยี จะต้องมีการทดสอบ เพื่อให้เหมาะสมกับสภาพพื้นที่และสภาพสังคมของชาวเขา แล้วจึงทำการสาธิตให้ชาวเขาเกิดการยอมรับ นำเอาเทคโนโลยีไปใช้ให้เกิดประโยชน์ได้

วิธีการดำเนินงาน มี 4 ลักษณะ คือ

- การสาธิตการปลูกพืชในสถานีตามหมู่บ้านชาวเขา
- การสาธิต การปลูกพืช ร่วมกับเกษตรกรชาวเขา
- การทดสอบเฉพาะเรื่อง
- การสนับสนุนและเผยแพร่งานด้านวิชาการ

การสาธิตการปลูกพืชในสถานีตามหมู่บ้านชาวเขา เจ้าหน้าที่สนามซึ่งดำเนินงาน
ในหมู่บ้านต่าง ๆ จะจัดทำแปลงสาธิตขึ้นภายในบริเวณสถานี และชักชวนชาวเขาให้มาดูผลจาก
แปลงสาธิตนั้น พืชที่ดำเนินการสาธิตในแปลงสาธิตได้แก่ กาแฟ ไม้ผลเมืองหนาว และไม้ผล
กิ่งเมืองร้อนชนิดต่าง ๆ

ขั้นตอนการสาธิตการปลูกกาแฟในสถานี

สาธิตเน้นหนัก

- การใส่ปุ๋ย แบ่งกาแฟเป็น 2 แปลง แปลงหนึ่งไม่ใส่ปุ๋ย อีกแปลงหนึ่ง
ใส่ปุ๋ยตามคู่มือ ตลอดจนทำป้ายให้ทราบ แล้วชักชวนชาวเขาแนะนำ
ให้ทราบผลของการไม่ใส่ปุ๋ย
- การใช้ปุ๋ยแกรมทันทยา แบ่งกาแฟเป็น 2 แปลง แปลงหนึ่งพ่นยาตาม
อัตรา อีกแปลงหนึ่งไม่พ่นยา ทำป้ายบอกแจ้งการปฏิบัติ แล้วนำชาวเขา
ดูแปลงสาธิต รวมทั้งเจ้าหน้าที่ทำการสาธิตการพ่นยาในแปลง

แปลงสาธิตทั่วไป

- จัดทำแปลงสาธิตซึ่งเน้นในการปฏิบัติดูแลแบบใช้วิทยาการสมัยใหม่เต็มที่
ได้แก่ การใส่ปุ๋ย การพ่นยา การคลุมดิน แต่งโคกต้น การตัด
แต่งกิ่ง ฯลฯ แบ่งเป็น 2 แปลง แปลงหนึ่งไม่ใช้วิทยาการเลย
แล้วจัดทำขอบเขต ป้ายบ่งบอกให้เด่นชัด จัดทำปุ๋ยแกรมให้
ชาวเขามาดูแปลงสาธิตจำนวน 4 ครั้งต่อปี

ขั้นตอนการสาธิตปลูกไม้ผลเมืองหนาวในสถานี

สาธิตเน้นหนัก

- การใส่ปุ๋ย แบ่งเป็น 2 แปลงเล็ก ๆ โดยมีแปลงไม่ใส่ปุ๋ยและแปลงที่ใส่
ปุ๋ย อัตราการใส่ปุ๋ยให้ใช้จำนวนกิโลกรัมเท่ากับจำนวนอายุ

สาธิตได้มรูปแบบ

- การสาธิตการปฏิบัติทุกประการทุกขั้นตอน ตามที่คู่มือกำหนด

การสาธิตการปลูกพืชร่วมกับเกษตรกรชาวเขา

วิธีนี้เจ้าหน้าที่สนาม จะต้องดำเนินการสาธิตถึงตัวชาวเขาโดยตรง โดยนำเอา เครื่องมือและวัสดุต่าง ๆ เข้าไปจัดทำสาธิตถึงไร่ของชาวเขา พร้อมทั้งแนะนำให้ชาวเขาลงมือปฏิบัติด้วยตนเอง เพื่อให้เห็นผลอย่างชัดเจน วิธีการสาธิตกระทำในลักษณะที่คล้ายกับใน สถานี ศึกษา แบ่งออกเป็น 2 แปลง หรือมากกว่า แปลงหนึ่งในวิทยาการ อีกแปลงหนึ่งไม่ใช่ วิทยาการ เจ้าหน้าที่ชี้ให้เห็นผลแตกต่างแก่ชาวเขา เพื่อให้ชาวเขายอมรับและนำไปปฏิบัติตามอย่าง

การสาธิตโดยร่วมกับชาวเขา ใช้กับการปลูกกาแฟ ถั่วแดง ข้าวไร่ ข้าวนาปรัง ข้าวสาลี และข้าวโพด

การทดสอบเฉพาะเรื่อง

การทดสอบเฉพาะเรื่อง เป็นงานของเจ้าหน้าที่ด้านวิชาการ ในฝ่ายส่งเสริมการผลิต ซึ่งประจำอยู่ ณ สำนักงานโครงการฯ จะทำการทดสอบ ค้นคว้า และปรับปรุงเทคโนโลยีในการ ปลูกพืชชนิดต่าง ๆ ซึ่งจะต้องประสานงานกับเจ้าหน้าที่สนามภายในหมู่บ้าน เพื่อทำการทดสอบ และติดตามผลในพื้นที่ ผลการทดสอบที่ได้ เจ้าหน้าที่จะนำมาเผยแพร่ให้ทุกคนภายในโครงการฯ ได้ทราบต่อไป

การทดสอบเฉพาะเรื่องที่ดำเนินการภายในโครงการ Hamp ระยะที่ 2 ได้แก่ การทดสอบพันธุ์ข้าวที่เหมาะสมสำหรับปลูกบนที่สูง การใช้ปุ๋ย การใช้เครื่องมืออุปกรณ์ทางการเกษตร การเพาะกล้ากาแฟ และระบบการพ่นยากาแฟ

การสนับสนุนและเผยแพร่ทางด้านวิชาการ

- สนับสนุนโดยการผลิตคู่มือและโปสเตอร์การปลูกพืชชนิดต่าง ๆ ของโครงการฯ อาทิเช่น การปลูกข้าวไร่ กาแฟ ถั่วแดง ฯลฯ เพื่อแจกจ่ายแก่ผู้ที่เกี่ยวข้อง

- ผลิตเอกสารวิชาการด้านต่าง ๆ เผยแพร่แก่บุคคลทั่วไป

- ผลิตคู่มือรูปภาพและแผ่นป้ายสำหรับแจกจ่ายชาวเขา เพื่อให้ความรู้แก่ชาวเขาในการ ปลูกพืชชนิดต่าง ๆ

- ให้รางวัลแก่ชาวเขาตัวอย่าง โดยจะพิจารณาร่วมกันระหว่างเจ้าหน้าที่สนามและ เจ้าหน้าที่ฝ่ายต่าง ๆ ที่เกี่ยวข้อง เพื่อคัดเลือกให้รางวัลแก่เกษตรกรชาวเขาที่ยอมรับการส่งเสริม และสนใจในการปฏิบัติตามคำแนะนำของเจ้าหน้าที่เป็นอย่างดี และประสบผลสำเร็จ

ในการปลูกพืชส่งเสริม โดยได้รับผลผลิตเป็นที่พอใจ ตลอดทั้ง เป็นผู้นำและให้ความร่วมมือกับ
เจ้าหน้าที่สนามเป็นอย่างดี

ตารางที่ 5-7 แสดงผลการดำเนินงานด้านการส่งเสริมการผลิตของโครงการฯ พ.ศ. 2526¹⁵

ชนิดของพืช	มุเซอปากทาง		ส้มป่อย		แม่ส้าน	
	จำนวนปลูก	ผลผลิต	จำนวนปลูก	ผลผลิต	จำนวนปลูก	ผลผลิต
กาแฟ	20406 ต้น	3270 กก.	30501 ต้น	190.3 กก.	54400 ต้น	-
ถั่วแดง	409.44 ไร่	28194 กก.	78 ไร่	3741 กก.	140 ไร่	9185 กก.
บวบ	60 ต้น	-	-	-	-	-
ท้อ	100 ต้น	-	-	-	-	-
สาเลี	250 ต้น	-	-	-	100 ต้น	-
ลิ้นจี่	870 ต้น	-	1030 ต้น	-	200 ต้น	-
ต้นคอมะม่วง	4300 ต้น	-	-	-	300 ต้น	-
มะม่วงพันธุ์ดี	300 ต้น	-	150 ต้น	-	150 ต้น	-
ข้าวไร่	387 ถัง	-	125 ถัง	-	79 ถัง	-
ข้าวสาเลี	-	-	50 กก.	-	300 กก.	-
ผักสวนครัว	84 ปอนด์	-	84 ปอนด์	-	61 ปอนด์	-
หอมแดง	-	-	2040 กก.	10000 กก.	-	-
ข้าวโหด	100 กก.	-	40 กก.	-	60 กก.	-
ผักชี	16 ถัง	-	-	-	-	-

หมายเหตุ จำนวนผลผลิตของพืชบางชนิดยังไม่ได้สำรวจเป็นที่แน่นอน

¹⁵โครงการปลูกพืชทดแทนฯ, "รายงานสรุปผลการดำเนินงานโครงการปลูกพืชทดแทน
ประจำปีงบประมาณ 2526", (อัครสำเนา).

4. การฝึกอบรมและเผยแพร่ความรู้ด้านการส่งเสริมการผลิต

การฝึกอบรมและเผยแพร่ความรู้ด้านการส่งเสริมการผลิต เป็นงานด้านการพัฒนาบุคคลากรที่เกี่ยวข้องกับการส่งเสริมการผลิตพืชทดแทนต่าง ๆ ของโครงการฯ ได้แก่

- เจ้าหน้าที่ที่ปฏิบัติงานอยู่ในโครงการฯ
- ชาวเขาในพื้นที่รับผิดชอบของโครงการฯ
- บุคคลภายนอกที่เกี่ยวข้องกับงานของโครงการฯ

กิจกรรมต่าง ๆ ประกอบด้วย การฝึกอบรมเพื่อเพิ่มความรู้ ความสามารถ แก่เจ้าหน้าที่สนามและชาวเขา การสนับสนุนสื่อสาร การใช้โสตทัศนูปกรณ์ เพื่อฝึกอบรมแก่เจ้าหน้าที่โครงการฯ และจัดหน่วยฝึกอบรมเคลื่อนที่ เข้าไปฝึกอบรมแก่ชาวเขาในเขตพื้นที่ของโครงการฯ

หลักสูตรวิชาสำหรับฝึกอบรมเจ้าหน้าที่โครงการฯ ¹⁶

ก. ด้านการส่งเสริมการผลิต

- การผลิตพืช-สัตว์ เฉพาะอย่างยิ่งสำหรับการบริโภค ได้แก่ ข้าวไร่ ข้าวนาปี ข้าวนาปรัง พืชผักสวนครัว ข้าวโพด และสัตว์เลี้ยง
- การผลิตพืชทดแทนเฉพาะอย่าง ได้แก่ กาแฟ ถั่วแดง ไม้ผลเมืองหนาว ชา กระเทียม หอมแดง เป็นต้น
- ศัตรูพืชและการป้องกันกำจัด
- การอนุรักษ์ดิน บัญ น้ำ บนที่สูง
- เครื่องกลขนาดเล็กบนที่สูง
- สินเชื่อและการใช้ปัจจัยการผลิตให้เกิดประโยชน์
- การวางแผน บริหาร วิธีการส่งเสริม ฝึกอบรมบนที่สูง
- การใช้สื่อสาร โสตทัศนูปกรณ์ เพื่อการส่งเสริม

ข. ด้านการตลาด

- ระบบวิธีการหลังการเก็บเกี่ยวพืชเฉพาะอย่าง ได้แก่ กาแฟ ถั่วแดง
- การส่งเสริมการตลาด

¹⁶ โครงการปลูกพืชทดแทน, "แผนการปฏิบัติงานประจำปี พ.ศ. 2526 ของโครงการปลูกพืชทดแทน ไทย/สหประชาชาติ". (อัครสำเนา).

ค. ด้านปัจจัยพื้นฐานและการพัฒนาชุมชน

- กลุ่มธรรมชาติและกลุ่มตามกฎหมาย
- การจัดการธนาคารปู๋ย ยากำจัดศัตรูพืช เมล็ดพันธุ์พืช และธนาคารข้าว

หลักสูตรวิชาสำหรับฝึกอบรมชาวเขาในพื้นที่ของโครงการฯ

ก. ด้านการส่งเสริมการผลิต

- การผลิตพืช-สัตว์ สำหรับการบริโภค ได้แก่ ข้าวไร่, ข้าวนาปี, ข้าว
นาปรัง, ผักสวนครัว, ข้าวโพดและสัตว์เลี้ยง
- การผลิตพืชทดแทน ได้แก่ กาแฟ, ถั่วแดง, ไม้ผลเมืองหนาว และไม้
ผลเมืองร้อน

- ศัตรูพืชและการใช้เครื่องพ่นยา
- ดิน ปุ๋ยหมัก และการอนุรักษ์น้ำ
- ระบบปลูกพืชหมุนเวียนบนที่สูง
- การใช้บริการสินเชื่อและปัจจัยการผลิต

ข. ด้านการตลาด

- ขบวนการและวิธีการหลังการเก็บเกี่ยวพืชต่าง ๆ ได้แก่ กาแฟ, ถั่วแดง
และกระเทียม
- การส่งเสริมการตลาด

- เทคนิคการซื้อ-ขายสินค้า

ค. ด้านปัจจัยพื้นฐานและการพัฒนาชุมชน

- การตั้งกลุ่มธรรมชาติ และกลุ่มตามกฎหมาย
- การบริหารธนาคารข้าว
- เวชภัณฑ์และอนามัยพื้นฐาน

วิธีการที่ใช้ดำเนินงาน แบ่งออกเป็น 3 ลักษณะตามกลุ่มเป้าหมายคือ

1. สำหรับเจ้าหน้าที่ของโครงการฯ ใช้วิธีการ คือ

- การฝึกอบรมในระหว่างประจำการ มี 2 หลักสูตรคือ 1. หลักสูตรทั่วไป

2. หลักสูตรเฉพาะวิชา

- การฝึกอบรมระยะสั้น ๆ ประจำเดือน โดยจัดให้มีการบรรยายพิเศษ การ
เสนอสื่อสารเรื่องราว และการจัดกลุ่มทางวิชาการ

- การนำเจ้าหน้าที่ออกทัศนศึกษา-ดูงาน
- การเข้าร่วมงานวันเกษตรกร
- จัดให้มีการสัมมนาและการประชุมเชิงปฏิบัติการ

2. สำหรับชาวเขาในพื้นที่ของโครงการฯ ใช้วิธีการคือ

- นำชาวเขามาฝึกอบรมผู้นำระยะสั้น ณ ศูนย์ฝึกอบรมการเกษตรที่สูงขุนช่างเคี่ยน
- การออกหน่วยฝึกอบรมเคลื่อนที่ บริการอบรมให้ความรู้
- การจัดวันเกษตรกร
- การนำชาวเขาออกทัศนศึกษานอกสถานที่
- การใช้สื่อสารมวลชน เช่น สถานีวิทยุกระจายเสียงแห่งประเทศไทย จังหวัด
เชียงใหม่ ประชาสัมพันธ์ให้ความรู้แก่ชาวเขา

3. สำหรับบุคคลทั่วไปภายนอกที่เกี่ยวข้องกับงานโครงการฯ ใช้วิธีการเผยแพร่
และประชาสัมพันธ์ คือ

- ใช้สื่อสารมวลชนทางวิทยุ-โทรทัศน์
- จัดทำภาพยนตร์ 8 มิลลิเมตร และ 16 มิลลิเมตร ออกเผยแพร่
- จัดทำสไลด์ประกอบเสียงเผยแพร่แนะนำ
- บริการสนับสนุนด้านวัสดุทัศนูปกรณ์

การดำเนินงานด้านการตลาดในโครงการฯ ระยะที่ 2

การดำเนินงานด้านการตลาดในโครงการฯ ระยะที่ 2 มีลักษณะที่สำคัญแบ่งออกได้

3 ประการ

1. การรับซื้อและจำหน่ายผลผลิต ในพื้นที่หมู่บ้านใหม่ ได้แก่หมู่บ้านสัมป่อย มูเซอ
ปากทางและแม่सान
2. การรับซื้อและจำหน่าย ผลผลิต ในพื้นที่หมู่บ้านเก่า ที่มอบโอนให้แก่กรมประชา-
สงเคราะห์และกรมป่าไม้
3. การส่งเสริมการตลาด

1. การรับซื้อและจำหน่ายผลผลิตในพื้นที่หมู่บ้านใหม่

พืชสำคัญที่โครงการฯ เข้าดำเนินการช่วยเหลือด้านการตลาด มี 3 ชนิดคือ
กาแฟ ถั่วแดง และ ทอมแดง

กาแฟ โครงการฯ ได้จัดเจ้าหน้าที่การตลาดขึ้นไปรับซื้อผลผลิต ณ หมู่บ้าน
ชาวเขา และทำการขนส่งโดยรถยนต์ของโครงการฯ มา ณ. สำนักงานโครงการฯ เพื่อทำการ
คัดเกรดก่อนจำหน่ายเช่นเดียวกับโครงการระยะแรก ส่วนตลาดสำหรับจำหน่ายกาแฟ โครงการฯ
ยังคงติดต่อจำหน่ายให้กับโรงงาน แปรรูปกาแฟ และโรงแรมในจังหวัดเชียงใหม่

ถั่วแดง โครงการฯ มิได้เปิดให้เอกชนทำการประมูลราคารับซื้อ เพื่อเป็น
ผู้มีสิทธิ์ขาดในการขึ้นไปรับซื้อ ณ. หมู่บ้านอีกต่อไป แต่ได้เปลี่ยนแนวทางการจัดการใหม่ เป็น
การสนับสนุนให้ชาวเขาหรือตัวแทนชาวเขานำเอาผลผลิตมาจำหน่ายเอง เพื่อเป็นการวางพื้น
ฐานให้ชาวเขาในการติดต่อตลาด และทำให้ชาวเขาค้นเคยกับการขายสินค้าด้วยตัวเอง การ
สนับสนุนกระทำโดย โครงการฯ จัดส่งเจ้าหน้าที่ขึ้นไปทำการฝึกอบรมให้ชาวเขาเห็นประโยชน์
จากการตั้งกลุ่มเพื่อจำหน่ายผลผลิต และทำการตั้งกลุ่มชาวเขาขึ้นภายในหมู่บ้าน เมื่อกลุ่มหรือ
ตัวแทนกลุ่ม นำสินค้าลงมาจำหน่าย เจ้าหน้าที่ฝ่ายตลาดของโครงการฯ จะเป็นผู้แนะนำช่วย
เหลือในการจำหน่ายก่อนในขั้นต้น เมื่อกลุ่มสามารถจำหน่ายได้ด้วยตนเอง เจ้าหน้าที่จะปล่อยให้
ชาวเขาคำเนินการเอง

ด้านการจำหน่าย โครงการฯ ได้ประสานงานกับกรมประชาสัมพันธ์และกรม
ป่าไม้ เพื่อร่วมกันพิจารณาคัดเลือกพ่อค้าที่เหมาะสม คือ เสนอราคารับซื้อดี ฐานะการเงินมั่นคง
เชื่อถือได้ และมีความสามารถในขั้นทำธุรกิจส่งออกต่างประเทศ เป็นผู้รับซื้อผลผลิตทั้งหมดใน
ราคาเดียวตลอดฤดูกาลรับซื้อ เจ้าหน้าที่หน่วยงานต่าง ๆ จะแจ้งให้ชาวเขาในพื้นที่ทราบเพื่อนำ
ผลผลิตลงมาจำหน่ายให้กับพ่อค้าที่ได้ตกลงไว้

ทอมแดง เป็นพืชชนิดใหม่ที่โครงการฯ ได้เริ่มส่งเสริมในระยะที่ 2 โครงการฯ
ได้ช่วยเหลือในการจำหน่าย โดยจัดรถยนต์ขนส่งลงมา และจัดเจ้าหน้าที่หาไปจำหน่ายในตลาด
พร้อมทั้งแนะนำตลาดรับซื้อแห่งต่าง ๆ ให้ชาวเขาทราบ

2. การรับซื้อและจำหน่ายผลผลิตในพื้นที่หมู่บ้านที่มอบโอน

การรับซื้อและจำหน่ายผลผลิตของพื้นที่หมู่บ้านเก่าที่มอบโอน ได้ดำเนินการต่อไปใน
โครงการฯ ระยะที่ 2 เนื่องจากหน่วยงานที่ได้รับโอนยังประสบปัญหาด้านเงินทุนที่จะนำมาจัด

ซื้อผลผลิต และยังไม่รู้จักตลาดรับซื้อดีพอ โครงการฯ จึงได้ช่วยเหลือจัดซื้อผลผลิตในปี พ.ศ. 2526 การจัดซื้อโดยเฉพาะกาแฟ โครงการฯ ได้จัดเจ้าหน้าที่การตลาดขึ้นไปรับซื้อผลผลิต ณ หมู่บ้าน และรับซื้อ ณ สำนักงานโครงการฯ ผลผลิตที่รับซื้อจากพื้นที่หมู่บ้านเก่าและหมู่บ้านใหม่จะจำหน่ายในตลาดเดียวกัน และเพื่อให้คุณภาพของกาแฟที่จำหน่ายมีมาตรฐานเป็นที่เชื่อถือของตลาดโดยทั่วไป โครงการฯ ได้จัดตั้งมาตรฐานคุณภาพของกาแฟขึ้น โดยมีการแบ่งเกรด กาแฟที่จำหน่าย ออกเป็น 3 เกรด ดังต่อไปนี้¹⁷

- กาแฟเกรด เอ. เป็นกาแฟที่มีลักษณะ (1) เมล็ดเสีย เมล็ดไม่สมบูรณ์ และสิ่งเจือปนต่าง ๆ มีไม่เกินร้อยละ 5 ของน้ำหนักทั้งหมด
(2) ระดับความชื้น ไม่เกินร้อยละ 13
- กาแฟเกรด บี เป็นกาแฟที่มีลักษณะ (1) เมล็ดเสีย เมล็ดไม่สมบูรณ์ และสิ่งเจือปนต่าง ๆ มีไม่เกินร้อยละ 10 ของน้ำหนักทั้งหมด
(2) ระดับความชื้น ไม่เกินร้อยละ 13
- กาแฟเกรด ซี เป็นกาแฟที่มีลักษณะ (1) เมล็ดเสีย เมล็ดไม่สมบูรณ์ และสิ่งเจือปนต่าง ๆ มีไม่เกินร้อยละ 15 ของน้ำหนักทั้งหมด
(2) ระดับความชื้นไม่เกินร้อยละ 13

โครงการฯ ได้ว่าจ้างแรงงานมาเพื่อทำการคัดเกรดกาแฟให้เป็นไปตามมาตรฐาน และใช้เจ้าหน้าที่การตลาด ตรวจสอบคุณภาพก่อนส่งจำหน่ายให้แก่ตลาด ราคาที่จำหน่ายจะแตกต่างกัน ความเกรด แต่จะเป็นราคาเดียวไม่เปลี่ยนแปลง จนกว่าจะจำหน่ายกาแฟหมด

สำหรับตลาดจำหน่าย โครงการฯ จะจัดสรรโควตาของกาแฟจำหน่ายให้แก่ โรงงานแปรรูปกาแฟ และโรงแรมต่าง ๆ ตามกำลังการบริโภค แต่จะให้ตลาดได้มีส่วนรับซื้อกาแฟโดยทั่วถึงกัน เพื่อเป็นการขยายตลาดให้รู้จักกาแฟของโครงการฯ กว้างขวางขึ้น

ในปี พ.ศ. 2527 โครงการฯ ได้เปลี่ยนแปลงการจัดการด้านตลาดกาแฟใหม่ โดยเปลี่ยนรูปลักษณะมาเป็นศูนย์กลางการตลาดกาแฟบนที่สูง ทำหน้าที่ประสานงานกับหน่วยงานต่าง ๆ ที่ทำการส่งเสริมการผลิตกาแฟในภาคเหนือ ในด้านการจัดหาตลาด และช่วยจำหน่ายผลผลิต

¹⁷ โครงการปลูกพืชทดแทน, "รายงานการตลาดกาแฟ เดือนกุมภาพันธ์ พ.ศ. 2526". (อัครสำเนา).

กาแฟให้แก่หน่วยงานต่าง ๆ การจัดตั้งศูนย์กลางการตลาดกาแฟบนที่สูง มีจุดประสงค์เพื่อให้เกิดการรวมตัวจำหน่ายผลผลิตเป็นอันหนึ่งอันเดียวกัน ทำให้เกิดอำนาจในการต่อรองกับพ่อค้า และควบคุมคุณภาพของกาแฟที่จะส่งจำหน่ายแก่ตลาด ให้มีลักษณะคล้ายคลึงกัน เป็นที่ยอมรับของตลาด ในการนี้ โครงการฯ ได้มีการประชุมตกลงกับหน่วยงานต่าง ๆ ที่ส่งเสริมการปลูกกาแฟ กำหนดมาตรฐานกาแฟขึ้นใหม่ ซึ่งเป็นที่ยอมรับของทุกหน่วยงาน และทุกหน่วยงานต้องนำมาตรฐานนั้นไปปฏิบัติให้เหมือนกัน หน่วยงานต่าง ๆ จะต้องรับซื้อผลผลิตกาแฟในพื้นที่ของตน ทำการคัดเกรดตามมาตรฐาน และจัดส่งกาแฟมาให้โครงการฯ ช่วยจัดจำหน่าย

มาตรฐานกาแฟที่กำหนดขึ้นใหม่ แบ่งเกรดกาแฟออกเป็น 2 เกรด ดังต่อไปนี้¹⁸

เกรด เอ (A) เป็นกาแฟที่มีลักษณะ (1) เมล็ดเสีย มีไม่เกิน 1.5% ของน้ำหนักทั้งหมด (2) เมล็ดแตกหัก มีไม่เกิน 13% ของน้ำหนักทั้งหมด (3) สิ่งเจือปนต่าง ๆ มีไม่เกิน 0.5% ของน้ำหนักทั้งหมด (4) ขนาดเมล็ดใหญ่กว่า 5.5 มิลลิเมตร (5) ระดับความชื้นมีไม่เกิน 13%

เกรด วาย (Y) เป็นกาแฟเมล็ดแตกที่ผ่านตะแกรงร่อนเบอร์ 12 (รูตะแกรงขนาดเส้นผ่าศูนย์กลาง 5.5 มิลลิเมตร) หรือเป็นกาแฟเมล็ดกลมเล็ก ความสะอาด สิ่งเจือปนไม่กำหนดเป็นมาตรฐานใช้ผิด ให้สะอาดก็เพียงพอ ระดับความชื้นไม่เกิน 13%

ราคาจำหน่ายของกาแฟแต่ละเกรดจะแตกต่างกัน แต่จะคงราคาไว้ไม่เปลี่ยนแปลง จนกว่าจะจำหน่ายกาแฟหมด โครงการฯ จะจัดสรรโควตาให้กับผู้รับซื้อ โดยทั่วถึงกันตามกำลังการบริโภค

ในส่วนของกาแฟที่ผลิตได้ในพื้นที่หมู่บ้านของโครงการฯ โครงการฯ ได้จัดกำลังเจ้าหน้าที่ขึ้นไปรับซื้อผลผลิตถึงหมู่บ้าน รวมทั้งตั้งจุดรับซื้อ ณ สำนักงานโครงการฯ ราคารับซื้อ มีหลายราคาแล้วแต่คุณภาพกาแฟที่ชาวเขานำมาจำหน่าย เจ้าหน้าที่การตลาดที่รับซื้อจะเป็นผู้พิจารณาว่า ควรจะรับซื้อในราคาเท่าใด การรับซื้อกาแฟในราคาที่แตกต่างกัน เป็นแนวทางอันหนึ่งที่จะทำให้ชาวเขาปรับปรุงคุณภาพของผลผลิตก่อนที่จะนำมาจำหน่าย

¹⁸โครงการปลูกพืชทดแทนฯ, "รายงานการตลาดกาแฟ ประจำเดือนพฤศจิกายน 2526", (อัครสำเนา).

3. การส่งเสริมการตลาด คำเนินการโดย¹⁹

- ส่งเสริมให้ชาวเขารู้จักขายผลผลิตด้วยตนเอง โดยให้ชาวเขารวมกลุ่มกันส่งตัวแทนนำผลผลิตมาจำหน่ายในเชียงใหม่ และมีเจ้าหน้าที่ของโครงการฯ คอยให้คำแนะนำในการซื้อขาย วิธีนี้จะทำให้ชาวเขารู้จักคุ้นเคยกับตัวเมืองและพ่อค้ามากขึ้น

- ส่งเสริมให้เกิดพ่อค้ารับซื้อในตัวเมืองขึ้นหลาย ๆ คน เพื่อป้องกันการผูกขาด

- สนับสนุนและส่งเสริมให้มีการปรับปรุงคุณภาพของผลผลิตให้ตรงตามความต้องการของตลาด โดยมีส่วนร่วมกับฝ่ายส่งเสริมการผลิต จัดสัมมนาเชิงปฏิบัติการขึ้น เพื่อเน้นให้เจ้าหน้าที่ผู้เกี่ยวข้องคำนึงถึงลักษณะความสะอาด ที่ตลาดต้องการ ซึ่งเจ้าหน้าที่ฯ จะนำไปเผยแพร่แก่ชาวเขาในพื้นที่ต่อไป

- ส่งเสริมให้เกิดมาตรฐานและเกรดของกาแฟราบีเก้ในภาคเหนือ เพื่อให้ทุกหน่วยงานที่ดำเนินการส่งเสริมเกิดการยอมรับ และบริษัทที่รับซื้อกาแฟยอมรับ และให้ความเชื่อถือว่าเป็นกาแฟที่มีมาตรฐาน โดยจัดแบ่งเกรดกาแฟไว้สำหรับจำหน่ายออกเป็นหลายเกรด

- ดำเนินการร่วมกับฝ่ายส่งเสริมการผลิต และหน่วยงานสนาม ทำการฝึกอบรมและแนะนำชาวเขาให้รู้จักขั้นตอนการแปรรูปผลผลิตที่ถูกต้อง ได้คุณภาพมาตรฐาน

- สนับสนุนให้เกิดความร่วมมือระหว่างฝ่ายการตลาดของทุกหน่วยงานบนที่สูง เช่น ฝ่ายการตลาดของกรมป่าไม้ กรมประชาสงเคราะห์ และโครงการหลวงฯ เพื่อให้ทุกหน่วยงานรวมตัวกันสร้างอำนาจต่อรองกับพ่อค้าในการจำหน่าย ผลผลิตที่สำคัญ คือ ถั่วแดง และ กาแฟ

- จัดข้อมูล ข่าวสารการตลาดทั่วไป ให้แก่เจ้าหน้าที่สนามเป็นประจำทุกเดือน เพื่อให้เจ้าหน้าที่นำความรู้ ความเคลื่อนไหว และแนวโน้มของการตลาดที่ส่งเสริมไปชี้แจงแก่ชาวเขา

¹⁹ โครงการปลูกพืชทดแทนฯ, "รายงานการตลาดประจำปี พ.ศ. 2526",

ตารางที่ 5-8 แสดงผลการดำเนินงานด้านการตลาดของโครงการฯ พ.ศ. 2526²⁰

ชนิดของพืช	บู เซอปากทาง		ส้มป่อย		แม่सान		พื้นที่เก่า	
	จำนวน (กก.)	ราคา (กก/บาท)	จำนวน (กก.)	ราคา (กก/บาท)	จำนวน (กก.)	ราคา (กก/บาท)	จำนวน (กก.)	ราคา (กก/บาท)
กาแฟ	3270.6	46-56	220.5	46-56	-	-	22401.9	46-56
ถั่วแดง	29194.0	10	3741.0	10	9184.0	10	-	-
ข้าวสาลี	-	-	-	-	-	-	4750	7.90
รวม	32464.6		3961.5		9184.0		27151.9	

การให้สินเชื่อแก่เกษตรกรชาวเขา

โครงการ ระยะที่ 2 (พ.ศ. 2526-2527) ยังคงดำเนินการสนับสนุนการให้สินเชื่อแก่เกษตรกรชาวเขา ในลักษณะเช่นเดียวกับโครงการระยะที่ 1 โดยประสานงานร่วมกับธนาคารเพื่อการเกษตรและสหกรณ์การเกษตร (ธกส.) ในการปล่อยสินเชื่อให้แก่เกษตรกรชาวเขาในเขตพื้นที่หมู่บ้านใหม่ 3 หมู่บ้านของโครงการฯ ลักษณะการดำเนินงานมีความคล้ายคลึงกับการดำเนินงานในโครงการระยะที่ 1 ซึ่งได้กล่าวมาแล้วจึงไม่ขอนำมากกล่าวซ้ำอีก

การดำเนินงานด้านการพัฒนาสังคม

การดำเนินงานด้านการพัฒนาสังคมของโครงการฯ ระยะที่ 2 เน้นหนักการให้ชาวเขา มีความรู้ความเข้าใจในการพัฒนา เกิดความคิดที่จะร่วมกันพิจารณาแก้ไขปัญหาของท้องถิ่นด้วยตนเอง และรู้จักร่วมกันเสียสละประโยชน์ส่วนตัวเพื่อประโยชน์ส่วนรวมของท้องถิ่น โดยมีเป้าหมายที่จะให้ชาวเขาร่วมกันระดมกลุ่มกันสืบทอดการพัฒนาจากโครงการฯ จนสามารถช่วยเหลือชุมชนของตนเองได้หลังจากที่โครงการฯ ได้สิ้นสุดระยะเวลาความช่วยเหลือลงแล้ว

²⁰ โครงการปลูกพืชทดแทน, "รายงานสรุปผลการดำเนินงานโครงการปลูกพืชทดแทนฯ ประจำปีงบประมาณ 2526", (อัครสำเนา).

การดำเนินงาน ประกอบด้วยลักษณะดังต่อไปนี้²¹

ก. จัดการประกวดให้รางวัลแก่กลุ่มชาวเขาที่มีผลงานดีเด่น

- เจ้าหน้าที่ด้านพัฒนาหมู่บ้านจะจัดให้มีการประชุมชาวเขาขึ้นภายในหมู่บ้าน และชักชวนให้ชาวเขาร่วมกันจัดตั้งกลุ่มของตน
- เจ้าหน้าที่ฯ อบรมกลุ่ม เพื่อให้ชาวเขาเกิดความรู้ ความเข้าใจ ในเรื่องกลุ่มก่อนการดำเนินงาน
- เจ้าหน้าที่สนามในหมู่บ้าน มอบวัสดุอุปกรณ์การเกษตรให้กับกลุ่มดำเนินการ
- ติดตามการบริหารงานของกลุ่ม
- ทำการประเมินผลกลุ่ม โดยเจ้าหน้าที่ฝ่ายส่งเสริมการผลิต และเจ้าหน้าที่สนาม
- มอบรางวัลให้แก่กลุ่มที่มีผลงานดีเด่น ของรางวัลจะพิจารณาจัดทำไปตามความเหมาะสม

ข. จัดการประกวดหมู่บ้านพัฒนาดีเด่น

- เจ้าหน้าที่ด้านพัฒนาหมู่บ้าน จะประสานงานกับเจ้าหน้าที่สนาม จัดให้มีการประชุมกรรมการชาวเขาในหมู่บ้าน ซึ่งแจ้งหลักเกณฑ์การประกวดหมู่บ้านให้ทราบ
- ดำเนินการร่วมกับครูอาสาสมัคร เดินสอนและเจ้าหน้าที่สนาม
- กำหนดหลักเกณฑ์หมู่บ้านพัฒนา
 - เป็นหมู่บ้านที่ชาวเขามีความสามัคคีร่วมมือกันทำงานเพื่อประโยชน์ของชุมชน
 - จัดบ้านเรือนสะอาดถูกสุขลักษณะ
 - จัดบริเวณบ้านสะอาดมีคอกสัตว์เลี้ยง เป็นสัดส่วน
 - ชาวบ้านมีความคิดริเริ่มในทางสร้างสรรค์
 - ยอมรับการพัฒนาและให้ความร่วมมือทุก ๆ ด้าน
- เจ้าหน้าที่ฝ่ายต่าง ๆ ร่วมกันพิจารณาคัดเลือกหมู่บ้านที่เหมาะสม เพื่อให้รางวัล

²¹โครงการปลูกพืชทดแทน, "แผนการปฏิบัติงานประจำปี พ.ศ. 2527 ของโครงการปลูกพืชทดแทน", (อัครสำเนา).

ค. การส่งเสริมชุมชน

โครงการจะดำเนินการช่วยเหลือชาวเขาในรายที่ไม่สามารถช่วยเหลือตนเองได้ หรือมีความยากจนมากในกลุ่มของชาวเขาด้วยกันเอง จะต้องเข้าดำเนินการช่วยเหลือ เจ้าหน้าที่ สนาบและทางโครงการฯ จะร่วมกันพิจารณาหาวิธีดำเนินการช่วยเหลือที่เหมาะสมแล้วแต่กรณี

โครงการฯ จะดำเนินการประสานงานกับหน่วยงานอื่น และสถาบันเอกชนต่าง ๆ ขอความช่วยเหลือ และสนับสนุนวัสดุอุปกรณ์ต่าง ๆ โดยโครงการฯ จะบริการด้านยานพาหนะขนส่งไปยังพื้นที่

การดำเนินงานด้านการพัฒนาปัจจัยพื้นฐาน

ลักษณะการพัฒนาปัจจัยพื้นฐานในโครงการฯ ประกอบด้วยกิจกรรมดังต่อไปนี้

- การซ่อมบำรุงและขยายถนนลำลอง เพื่อใช้ในการติดต่อระหว่างหมู่บ้านกับโครงการฯ โดยโครงการฯ จะประสานงานกับสำนักงานเร่งรัดพัฒนาชนบท จังหวัดเชียงใหม่ ให้เป็นผู้ดำเนินงานโดยตรง โครงการฯ จะสนับสนุนด้านน้ำมันเชื้อเพลิงและเบี้ยเลี้ยงเจ้าหน้าที่

- สำหรับการขยายถนนลำลอง โครงการฯ อาศัยความร่วมมือจากแรงงานชาวเขาเป็นผู้ขุด และสนับสนุนค่าอาหารแก่ชาวเขาในการดำเนินงาน

- การสร้างฝายทดน้ำ สำหรับทำน้ำประปาภายในหมู่บ้าน โครงการฯ จะดำเนินงานร่วมกับทางอำเภอในเขตพื้นที่หมู่บ้านตั้งอยู่ และสภาตำบล เพื่อจัดหางบประมาณดำเนินการก่อสร้าง และชักชวนให้ชาวเขาออกเงินสมทบอีกส่วนหนึ่ง แรงงานในการก่อสร้างจะใช้แรงงานของชาวเขาในพื้นที่เป็นผู้ดำเนินงาน

- การก่อสร้างธนาคารหมู่บ้าน - ภายในหมู่บ้าน ทางโครงการฯ สนับสนุนตะปู และสังกะสี ในการดำเนินงาน ส่วนวัสดุอุปกรณ์อย่างอื่น ๆ เช่น ไม้ และ แรงงาน ให้ชาวเขาเป็นผู้จัดหา และดำเนินงานด้วยตนเอง

- ขยายและซ่อมแซมที่ทำการหมู่บ้าน ทางโครงการฯ สนับสนุนตะปู และ สังกะสี ส่วน ไม้และแรงงาน ชาวเขาจัดหามาสมทบ และดำเนินงานกันเอง

- การก่อสร้างโรงกะเทาะเปลือกกาแฟประจำหมู่บ้าน ทางโครงการฯ สนับสนุนวัสดุ อุปกรณ์และเครื่องกะเทาะเปลือกกาแฟ เจ้าหน้าที่สนาบฯ และชาวเขาดำเนินการก่อสร้างร่วมกัน

การดำเนินงานด้านการศึกษา

แม้ว่าหน่วยงานที่รับผิดชอบด้านการศึกษาโดยตรง จะเข้าไปดำเนินการส่งเสริมการศึกษาโดยการจัดตั้งโรงเรียน จัดอัตรากำลังครูขึ้นไปสอนตามหมู่บ้านในพื้นที่ของโครงการฯ แล้วก็ตาม แต่การเรียนการสอนก็ยังไม่มีความสะดวก เนื่องจากปัญหาหลายประการที่สำคัญที่สุดคือ หน่วยงานหลักโดยตรง ไม่มีงบประมาณเพียงพอที่จะสนับสนุนให้ทางโรงเรียน มีอุปกรณ์การเรียนการสอนอย่างพร้อมเพรียง และเพื่อให้การเรียนการสอนของนักเรียนและครูได้เป็นไปอย่างสะดวกยิ่งขึ้น โครงการฯ จึงสนับสนุนด้านการเรียนการสอน การปรับปรุงซ่อมแซมขยายอาคารเรียน ตลอดจนการจัดทำที่เก็บน้ำ น้ำใช้ และ ส่งเสริมด้านสุขภาพ จัดสร้างห้องน้ำ ห้องส้วมที่สะอาดถูกสุขลักษณะให้แก่โรงเรียนที่ขาดแคลน เพื่อให้การศึกษาสามารถดำเนินต่อไปได้

วิธีดำเนินงาน

- สนับสนุนวัสดุการเรียนการสอนการกีฬาและอื่น ๆ แก่โรงเรียนในเขตพื้นที่โครงการฯ โดยโครงการฯ จะจัดซื้อและส่งสิ่งของไปยังพื้นที่ เจ้าหน้าที่สนามจะเป็นผู้มอบวัสดุการเรียนและการกีฬา ให้กับครูเพื่อนำไปแจกจ่ายให้แก่เด็กเรียนต่อไป
- สนับสนุนการสร้างและขยายห้องเรียน โดยการจัดซื้อวัสดุอุปกรณ์ ขนส่งไปยังพื้นที่ จากนั้นเจ้าหน้าที่สนาม จะดำเนินการจัดสร้าง โดยประสานงานกับครูในโรงเรียน ใช้วัสดุในท้องถิ่นและแรงงานชาวเขาสมทบ ในการก่อสร้าง
- สนับสนุนที่เก็บน้ำดื่มของโรงเรียน
- ส่งเสริมการสุขภาพในโรงเรียน โดยจัดซื้อวัสดุอุปกรณ์เกี่ยวกับการสุขภาพ ขนส่งไปยังโรงเรียน เพื่อให้เจ้าหน้าที่สนามร่วมดำเนินการกับครู และใช้แรงงานชาวเขาสมทบ ในการก่อสร้าง

การดำเนินงานด้านสุขอนามัย

การพัฒนาด้านสุขอนามัยของชาวเขา ดำเนินการโดยการจัดให้มียาสามัญแผนปัจจุบัน ประจำบ้านไว้ให้ชาวเขาใช้แทนฝิ่น บำบัดรักษาผู้ติดยาเสพติดให้หายขาด จัดหาและพัฒนาแหล่ง

น้ำที่ใช้อุปโภค บริโภค ให้สะอาดถูกสุขลักษณะ ส่งเสริมให้ความรู้ด้านสาธารณสุขขั้นมูลฐาน โดยการประสานงานกับหน่วยงานด้านสาธารณสุขขึ้นไปเป็นผู้ดำเนินงาน

วิธีดำเนินงาน

- สนับสนุนเวชภัณฑ์สำคัญประจำบ้านที่จำเป็น โดยจัดซื้อและนำส่งไปยังสถานีในหมู่บ้านหลักต่าง ๆ และแจกจ่ายไปยังหมู่บ้านบริวาร เพื่อเก็บรักษาไว้สำหรับมอบให้แก่ชาวเขาคตลอดทั้งปี
- บำบัดรักษาชาวเขาซึ่งติดยาเสพติด โดยเจ้าหน้าที่จะสำรวจผู้ติดยาเสพติดในหมู่บ้าน จากนั้นจะประสานงานติดต่อขอหน่วยบำบัดรักษายาเสพติดเคลื่อนที่ ขึ้นไปบำบัดรักษาโดยใช้ยานพาหนะของโครงการฯ ในการนี้ เจ้าหน้าที่ฯ จะเป็นผู้ติดต่อนัดหมายกำหนดเวลาและสถานที่บำบัดรักษาให้แก่ทั้ง 2 ฝ่าย
- สนับสนุนการจัดทำบ่อน้ำสะอาดเพื่อบริโภค โดยจัดซื้อวัสดุ อุปกรณ์ต่าง ๆ ขนส่งไปยังพื้นที่ และดำเนินการก่อสร้าง โดยมีชาวเขาเป็นผู้ดำเนินการสมทบด้านแรงงาน
- สนับสนุนการจัดทำประปาหมู่บ้าน โครงการฯ ดำเนินการจัดซื้อวัสดุอุปกรณ์ โดยขอให้ชาวเขาสมทบเงินในการจัดซื้อด้วย จากนั้นจะขนส่งไปยังพื้นที่และดำเนินการจัดทำ โดยให้ชาวเขาเป็นฝ่ายสมทบแรงงานในการจัดทำทั้งหมด
- สนับสนุนการจัดทำทางระบายน้ำทิ้ง ดำเนินการเช่นเดียวกับที่กล่าวมา โดยให้ชาวเขาเป็นฝ่ายสมทบแรงงานในการจัดทำทั้งหมด

การประเมินผลการดำเนินงานของโครงการฯ ระยะที่ 2

ความสำเร็จในการดำเนินการงานของโครงการฯ ขึ้นอยู่กับการที่ชาวเขายอมรับพืชที่โครงการฯ ส่งเสริมอย่างน้อยเพียงใด ในกรณีที่ ชาวเขายอมรับพืชส่งเสริมกันมาก จำนวนพื้นที่ปลูกฝิ่นที่ชาวเขาเคยปลูกอยู่ก็จะลดน้อยลง เพราะแรงงานส่วนหนึ่งที่ใช้ปลูกฝิ่นจะถูกดึงมาใช้ในการปลูกพืชที่โครงการส่งเสริมแทน แต่ถึงอย่างไรก็ตาม การที่พื้นที่ปลูกฝิ่นลดน้อยลง ก็มีได้เป็นผลมาจากปัจจัยด้านพืชทดแทนแต่เพียงประการเดียว ปัจจัยอื่น ๆ เช่น การปราบปรามผู้ปลูกฝิ่น สภาพดินฟ้าอากาศที่ไม่ดี ราคาของฝิ่นที่ต่ำ ฯลฯ เหล่านี้ มีส่วนทำให้ชาวเขาลดการปลูกฝิ่นลงได้เช่นกัน

การสำรวจพื้นที่ปลูกฝิ่นใน 3 หมู่บ้านของโครงการฯ คือ หมู่บ้านนุเชอปากทาง สัมบ๋อย และ แม่ส้าน ในตารางที่ 5-9 ทั้ง 3 หมู่บ้านมีพื้นที่ปลูกฝิ่นใน พ.ศ. 2524 รวมกันทั้งสิ้น 2,449.5 ไร่ พ.ศ. 2527 มีพื้นที่ปลูกฝิ่นลดลงเหลือ 2,067 ไร่ เท่ากับลดลงร้อยละ 15.62 หมู่บ้านแม่ส้าน มีอัตราลดลงมากที่สุดคือ ร้อยละ 71.10 หมู่บ้านนุเชอปากทาง ลดลงร้อยละ 12.94 ส่วนหมู่บ้านสัมบ๋อย กลับมีพื้นที่ปลูกฝิ่นเพิ่มขึ้นร้อยละ 28.57 ซึ่งจากการสอบถามเจ้าหน้าที่โครงการ²² พบว่า สาเหตุเกิดจาก มีชาวเขอพยพเข้ามาใหม่และทำการปลูกฝิ่นเพิ่มขึ้นในเขตหมู่บ้าน

ตารางที่ 5-9 แสดงการเพิ่มลดของพื้นที่ปลูกฝิ่นในเขตพื้นที่โครงการฯ ระยะที่ 2

หมู่บ้าน	พื้นที่ปลูกฝิ่น 2523-2524 (ไร่) ²³	พื้นที่ปลูกฝิ่น 2526-2527 (ไร่) ²⁴	ปริมาณพื้นที่ เพิ่มลด (%)
1. สัมบ๋อยและหมู่บ้าน บริวาร	1,190.0	1,530	+28.57
2. นุเชอปากทางและ หมู่บ้านบริวาร	297.5	259	-12.94
3. แม่ส้านและหมู่บ้าน บริวาร	962.0	278	-71.10
รวม	2,449.5	2,067	-15.62

²² เมธี วงษ์ประดิษฐ์, หัวหน้าฝ่ายการตลาดโครงการปลูกพืชทดแทนฯ, สัมภาษณ์, 26 เมษายน 2527.

²³ โครงการปลูกพืชทดแทนฯ, "รายงานการสำรวจการปลูกฝิ่น พ.ศ. 2523-2524", (อัดสำเนา).

²⁴ กองควบคุมพืชเสพติด, สำนักนายกรัฐมนตรีย, "รายงานการสำรวจฝิ่นประจำปี พ.ศ. 2526-2527", (อัดสำเนา).