

### บทที่ 3

#### ผลการวิจัย

#### 1. ข้อมูลทั่วไป

มีจำนวนผู้ป่วยทั้งหมด 38 ราย ที่ได้รับการคัดเลือกและให้ความยินยอมในการศึกษาวิจัยครั้งนี้

1.1 เพศ ชาย:หญิง = 31:7

1.2 อายุ 16-48 ปี (เฉลี่ย 24.7 ปี)

1.3 อาชีพ

1. รับจ้าง	20	ราย
2. ค้าขาย	8	ราย
3. รับราชการ	5	ราย
4. นักศึกษา	3	ราย
5. แม่บ้าน	2	ราย

#### 2. ข้อมูลจากประวัติ, การตรวจร่างกายและตรวจทางห้องปฏิบัติการเบื้องต้น

2.1 ลักษณะการร่วงของผม	รายละเอียดดังตารางที่ 3
2.2 ตำแหน่งที่ร่วงมากที่สุด	รายละเอียดดังตารางที่ 4
2.3 ระยะเวลาที่ผมร่วง	รายละเอียดดังตารางที่ 5
2.4 อาการอื่นที่นำมาก่อนผมร่วง	รายละเอียดดังตารางที่ 6
2.5 อาการแสดงที่ตรวจพบร่วมกับผมร่วง	รายละเอียดดังตารางที่ 7
2.6 ต่อมหน้าเหลืองที่คลำได้	รายละเอียดดังตารางที่ 8
2.7 อาการคิ้วร่วง	รายละเอียดดังตารางที่ 9
2.8 ระยะเวลาที่มีเพศสัมพันธ์ครั้งสุดท้าย ก่อนผมร่วง	รายละเอียดดังตารางที่ 10

2.9 ผล VDRL Titer แรกรับ	รายละเอียดตั้งตารางที่ 11
2.10 จำนวนครั้งของการตรวจติดตาม ผู้ป่วย	รายละเอียดตั้งตารางที่ 12
2.11 ระยะเวลาที่ผมหันเป็นปกติ หลังรักษา	รายละเอียดตั้งตารางที่ 13
2.12 ผลการตรวจ Direct immunofluorescence	รายละเอียดตั้งตารางที่ 14, 15

### ตารางที่ 3 ลักษณะการร่วงของผม

ชนิดของผมหร่วง	จำนวนผู้ป่วย	เปอร์เซ็นต์
ทั่วใบ	23	60.5
หนอนแทะ	9	23.7
เฉพาะที่ (PATCHY)	4	10.5
(A.A.-LIKE)	2	5.3
รวม	38	100

- หมายเหตุ :** ผมหร่วงแบบหนอนแทะ หมายถึง ผมหร่วงเป็นหลายๆ หย่อม ขอบเขตชัดเจนมากกว่า 5 แห่ง
- : ชนิดของผมหร่วงเฉพาะที่ 6 ราย เป็นผมหร่วงแบบ PATCHY คือ ร่วงเป็นหย่อมขอบเขตไม่ชัดเจน 1-5 PATCH 4 ราย และ ร่วงแบบ ALOPECIA AREATA คือ ร่วงเป็นหย่อมขอบเขต 1-3 แห่ง อีก 2 ราย ซึ่งทั้ง 2 ราย มีผื่นตามตัวและแผลอวัยวะเพศร่วมด้วย
- : ลักษณะการร่วงของผมห่อนและหลังการรักษา แสดงในรูปที่ 3,4,5,6,7

ตารางที่ 4 แสดงตำแหน่งที่ร่วงมากที่สุด

ตำแหน่งที่ร่วงมากที่สุด	จำนวนผู้ป่วย/ชนิดผมร่วง			รวม	เปอร์เซ็นต์	เปอร์เซ็นต์ (ไม่รวม ค่าไม่สมบูรณ์)
	ทั่วไป	ทอนตะ	เฉพาะที่			
Vertex	9	0	0	9	23.7	33.3
Occipital	5	1	0	6	15.8	22.2
Left temporo-parietal	1	0	1	2	5.3	7.4
Right temporo-parietal	5	3	0	8	21.1	29.6
Frontal	1	1	0	2	5.3	7.4
Multiple location	2	4	5	11	28.9	-
รวม	23	9	6	38	100	100

ศูนย์วิทยทรัพยากร  
จุฬาลงกรณ์มหาวิทยาลัย

ตารางที่ 5 แสดงระยะเวลาที่ผมร่วงเป็นวัน

จำนวนวันที่ผมร่วง	จำนวนผู้ป่วย/ชนิดของผมร่วง		
	ร่วงทั่วไป	แบบนอนแทะ	เฉพาะที่
< 30	14	6	5
31-60	6	3	1
61-90	3	0	0
รวม	23	9	6
ค่าเฉลี่ย (วัน)	39.8	35.7	32.3

ตารางที่ 6 อาการอื่นๆ ที่นำมาก่อนผมร่วง

ชนิดของผมร่วง	ไม่มีอาการ	คันผิวหนัง	แผลอวัยวะเพศ	คันและแผล	รวม
ผมร่วงทั่วไป	6	2	9	6	23
นอนแทะ	5	0	3	1	9
เฉพาะที่	4	0	1	1	6
รวม	15	2	13	8	38

CHI-SQUARE

D.F.

SIGNIFICANCE

5.52

6

0.4789

018572

ตารางที่ 7 อาการแสดงที่ตรวจพบร่วมกับผรุ้ง

ชนิดของผรุ้ง	ไม่มีอาการ	ผื่นผิวหนัง	ผื่นเยื่อ	แผลอวัยวะเพศ	แผลผิวหนังและเยื่อ	ผื่นและแผล	รวม
ผรุ้งทั่วไป	16	4	1	0	0	1	23
ท่อนตะ	7	1	0	1	1	0	9
เฉพาะที่	5	0	0	0	0	0	6
รวม	28	5	1	1	1	1	38

CHI-SQUARE      D.F.      SIGNIFICANCE  
 7.79997      10      0.6484

ศูนย์วิทยทรัพยากร  
 จุฬาลงกรณ์มหาวิทยาลัย

ตารางที่ 8 ค้อมนำเหลืองที่คลาได้

ค้อมนำเหลือง	จำนวนผู้ป่วย/ชนิดค้อมร่วง			รวม	เปอร์เซ็นต์
	ค้อมร่วงทั่วไป	แบบทอนแทนะ	เฉพาะที่		
ไม่พบ	5	4	5	14	36.8
ค้อม	3	1	1	5	13.2
ค้อมและหลังหู	1	0	0	1	2.6
ค้อมและขาหนีบ	7	2	0	9	23.7
หลังหูและขาหนีบ	1	0	0	1	2.6
ค้อม, หลังหูและขาหนีบ	5	2	0	7	18.4
ค้อม, ข้างศอกและขาหนีบ	1	0	0	1	2.6
รวม	23	9	6	38	100

ตารางที่ 9 แสดงอาการค้อมร่วงในผู้ป่วยทั้งหมด

อาการแสดงค้อมร่วง	จำนวนผู้ป่วย			รวม	เปอร์เซ็นต์
	ค้อมร่วงทั่วไป	แบบทอนแทนะ	เฉพาะที่		
ค้อมไม่ร่วง	13	4	5	22	57.9
ค้อมร่วง	10	5	1	16	42.1
รวม	23	9	6	38	100

ตารางที่ 10 ระยะเวลาที่มีเพศสัมพันธ์ครั้งสุดท้ายก่อนฉีกร่าง

ระยะเวลา (วัน)	จำนวนผู้ป่วย	เปอร์เซ็นต์	เปอร์เซ็นต์ (ไม่รวม ค่าไม่สมบูรณ์)
1	3	7.9	11.1
7	2	5.3	7.4
15	2	5.3	7.4
30	5	13.2	18.5
60	5	13.2	18.5
90	4	10.5	14.8
120	4	10.5	14.8
180	1	2.6	3.7
210	1	2.6	3.7
ค่าไม่สมบูรณ์	11	28.9	-
รวม	38	100	100

ระยะเวลาเฉลี่ย = 63.9 วัน

ฐานนิยม = 30

มัธยฐาน = 60

ค่าไม่สมบูรณ์ หมายถึง ไม่ทราบข้อมูลเนื่องจากไม่มี ไม่ตอบ ไม่ทราบ

ตารางที่ 11 แสดงผล VDRL TITER แกรับ

VDRL	จำนวนผู้ป่วย			รวม	เปอร์เซ็นต์
	ผมร่วงทั่วไป	หนองแทะ	เฉพาะที่		
1:8	0	1	2	3	7.9
1:16	6	4	3	13	34.2
1:32	10	2	1	13	34.2
1:64	4	1	0	5	13.2
1:128	3	0	0	3	7.9
1:256	0	1	0	1	2.6
รวม	23	9	6	38	100

ศูนย์วิทยทรัพยากร  
จุฬาลงกรณ์มหาวิทยาลัย



ตารางที่ 12 จำนวนครั้งของการตรวจติดตามผู้ป่วย

จำนวนครั้งที่ผู้ป่วยมารับการตรวจตามนัด	จำนวนผู้ป่วย	เปอร์เซ็นต์
0	17	44.7
1	9	23.7
2	4	10.5
3	3	7.9
4	3	7.9
5	2	5.3
รวม	38	100

ศูนย์วิทยทรัพยากร  
จุฬาลงกรณ์มหาวิทยาลัย

ตารางที่ 13 ระยะเวลาที่เพิ่มขึ้นปกติหลังการรักษา

ระยะเวลา (เดือน)	จำนวนผู้ป่วย			รวม	เปอร์เซ็นต์	เปอร์เซ็นต์ (ไม่รวม ค่าไม่สมบูรณ์)
	ผมหงอกทั่วไป	ท่อนตะ	เฉพาะที่			
2	2	0	0	2	5.3	18.2
3	1	3	0	4	10.5	36.4
4	1	2	0	3	7.9	27.3
5	1	0	0	1	2.6	9.1
6	1	0	0	1	2.6	9.1
ค่าไม่สมบูรณ์	17	4	6	27	71.1	-
รวม	23	9	6	38	100	100

ระยะเวลาเฉลี่ย = 3.5

ฐานนิยม = 3.0

มัธยฐาน = 3.0

ตารางที่ 14 แสดงผลการตรวจ D.I.F.

D.I.F.	จำนวนผู้ป่วย	เปอร์เซ็นต์	เปอร์เซ็นต์ (ไม่รวม ค่าไม่สมบูรณ์)
ผลลบ	21	55.3	80.8
ผลบวก	5	13.2	19.2
ค่าไม่สมบูรณ์	12	31.6	-
รวม	38	100	100

ศูนย์วิทยทรัพยากร  
จุฬาลงกรณ์มหาวิทยาลัย

ตารางที่ 15 แสดงรายละเอียดของผลบวก D.I.F ในผู้ป่วยทั้ง 5 ราย

ผู้ป่วยรายที่	ชนิดของผมร่วง	D.I.F.
1	ทั่วใบ	MINIMAL DEPOSIT OF IGM AT DERMOEPIDERMAL JUNCTION
5	ทั่วใบ	MINIMAL DEPOSIT IGM AT D-E JUNCTION AND FOLLICULAR BASEMENT MEMBRANE
8	ทั่วใบ	MINIMAL DEPOSIT IGM AT D-E JUNCTION
15	ทั่วใบ	DEPOSIT C3, LINEAR PATTERN AT D-E JUNCTION AND ALONG HAIR FOLLICLE
19	ทั่วใบ	MINIMAL DEPOSIT IGM, C3 AT D-E JUNCTION

ศูนย์วิทยบริการ  
จุฬาลงกรณ์มหาวิทยาลัย



รูปที่ 1 TRICHORAM แสดงวิธีดึงเส้นผมมาตรวจดูชนิดของรากผม  
โดยกล้องจุลทรรศน์ กำลังขยาย 400 เท่า

ศูนย์วิทยทรัพยากร  
จุฬาลงกรณ์มหาวิทยาลัย



รูปที่ 2 แสดงลักษณะรากผมระยะ ANAGEN และ TELOGEN  
(กำลังขยาย 400 เท่า)

ศูนย์วิจัยทรัพยากร  
จุฬาลงกรณ์มหาวิทยาลัย



รูปที่ 3 แสดงลักษณะผมร่วงทั่วใบก่อนการรักษา



รูปที่ 4 ผมร่วงทั่วใบ หลังการรักษาด้วย BENZATHINE PENICILLIN  
2.4 ล้านยูนิต เข้ากล่อม 2 เดือน

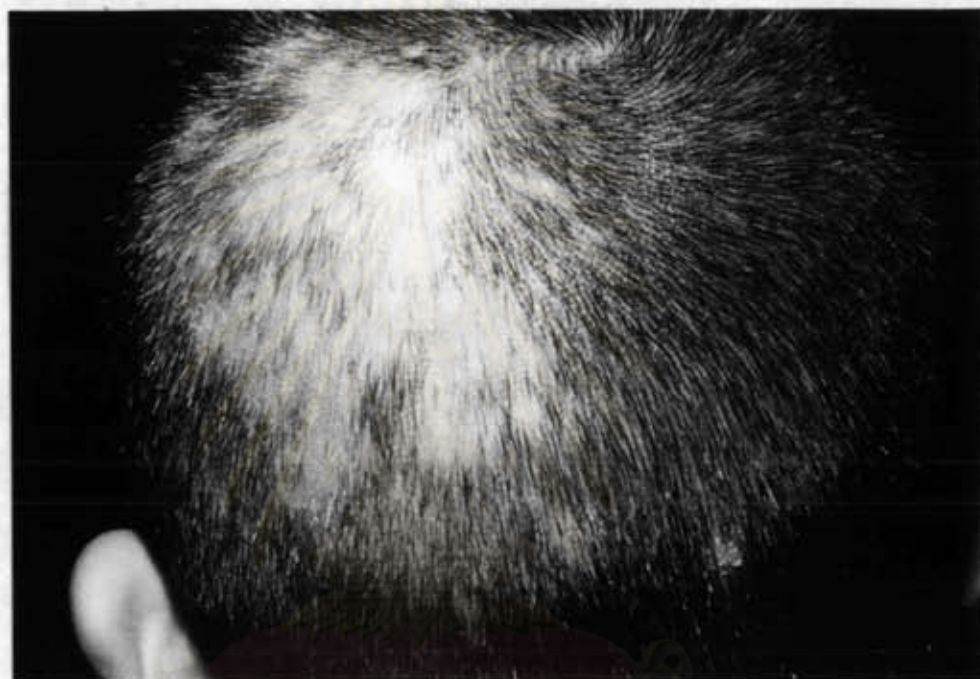


รูปที่ 5 แสดงลักษณะผมร่วงแบบทอนแทนะ



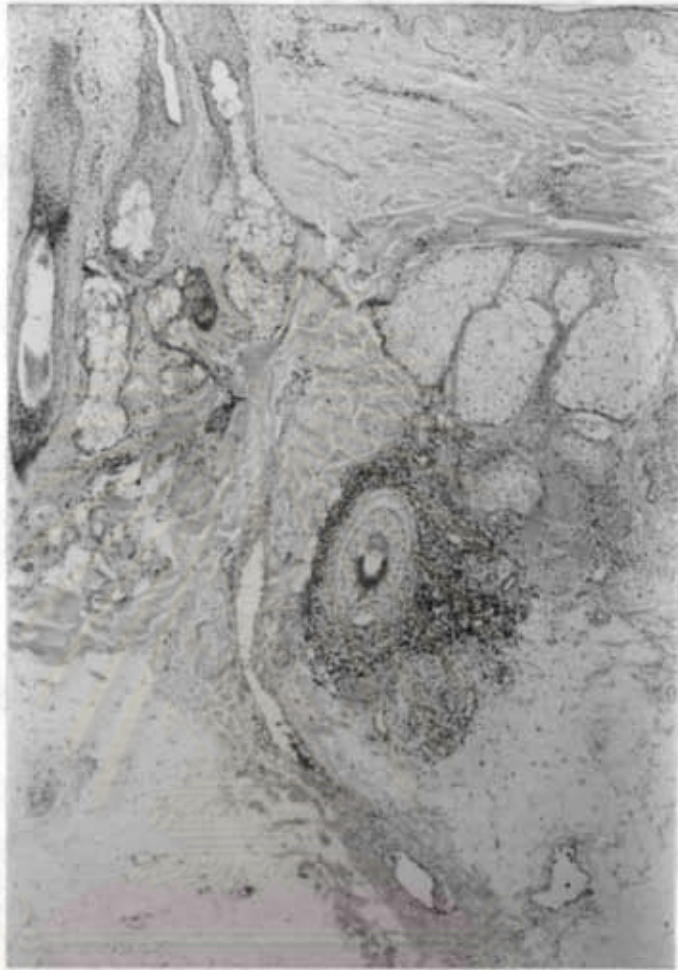
รูปที่ 6 ผมร่วงแบบทอนแทนะ หลังการรักษาด้วย BENZATHINE  
PENICILLIN 2.4 ล้านยูนิต เข้ากล้ามเนื้อ 3 เดือน





รูปที่ 7 แสดงลักษณะผมร่วงแบบ PATCHY

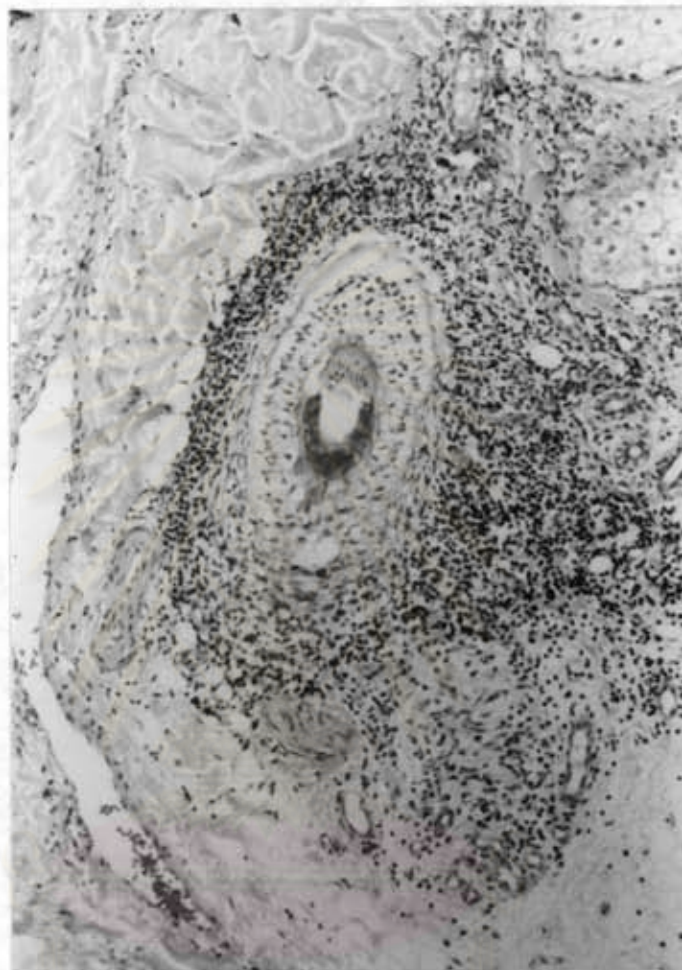
ศูนย์วิทยทรัพยากร  
จุฬาลงกรณ์มหาวิทยาลัย



รูปที่ 8 พยาธิสภาพในผมร่วงทั่วใบ

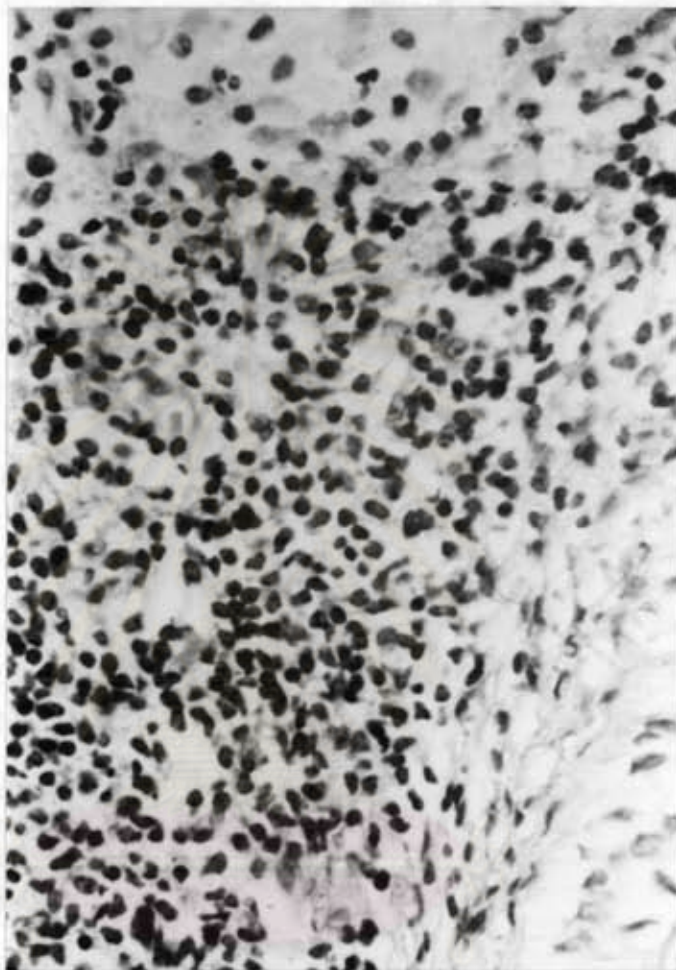
SUPERFICIAL AND DEEP PERIVASCULAR  
INFILTRATION WITH HAIR INFLAMMATION

ศูนย์วิจัยทางการแพทย์  
จุฬาลงกรณ์มหาวิทยาลัย



รูปที่ 9 ภาพขยายรูป 8 แสดง HAIR INFLAMMATION

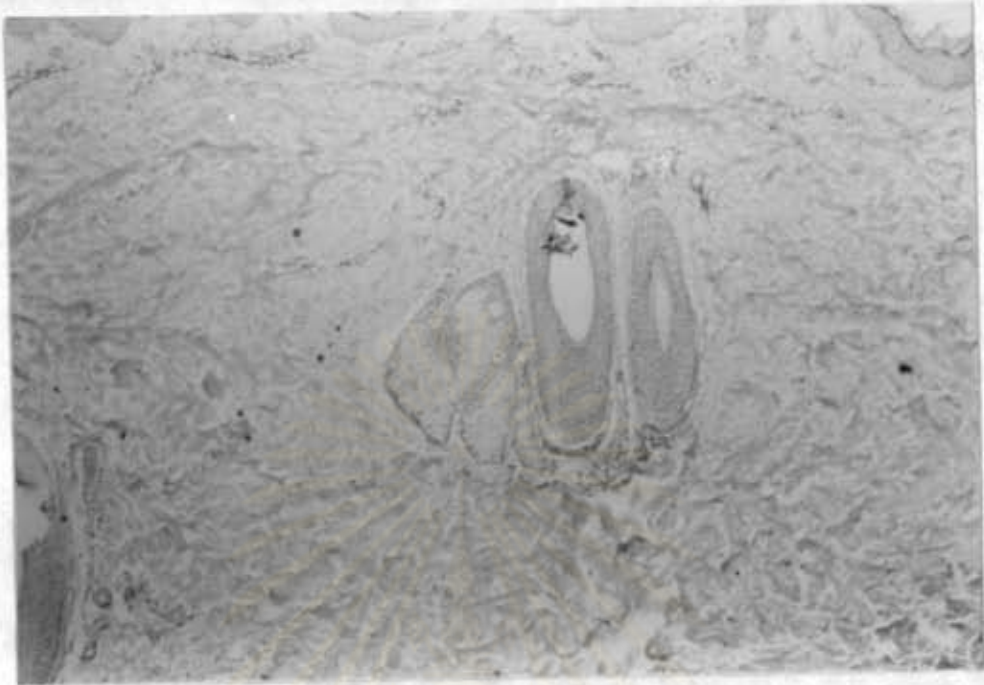
ศูนย์วิทยุทรัพยากร  
จุฬาลงกรณ์มหาวิทยาลัย



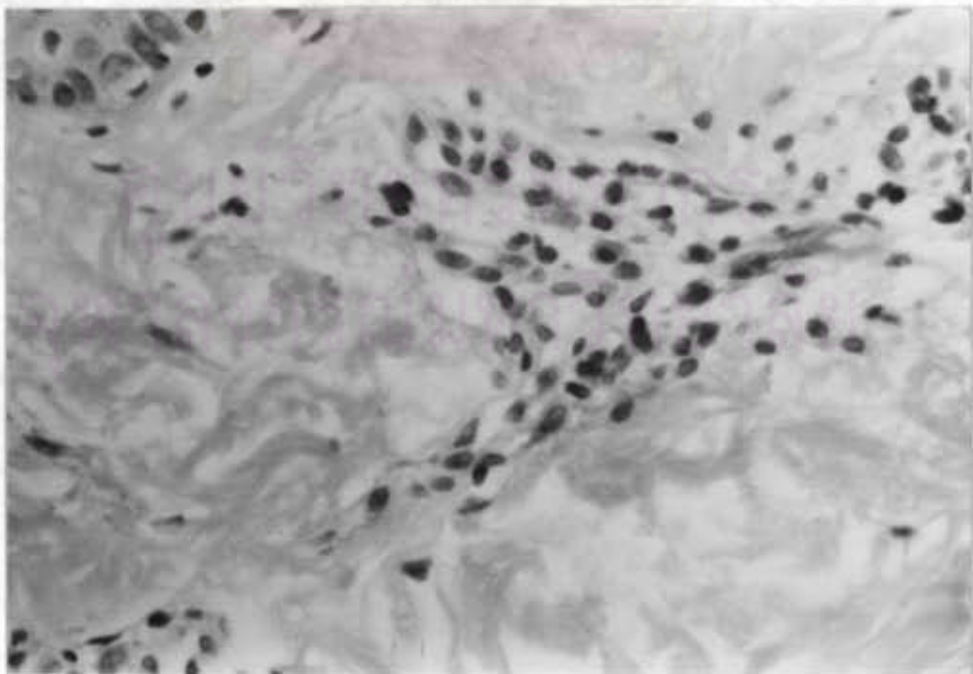
รูปที่ 10 ภาพขยายรูป 8 แสดงชนิดเซลล์

Lymphocyte, Plasma Cell

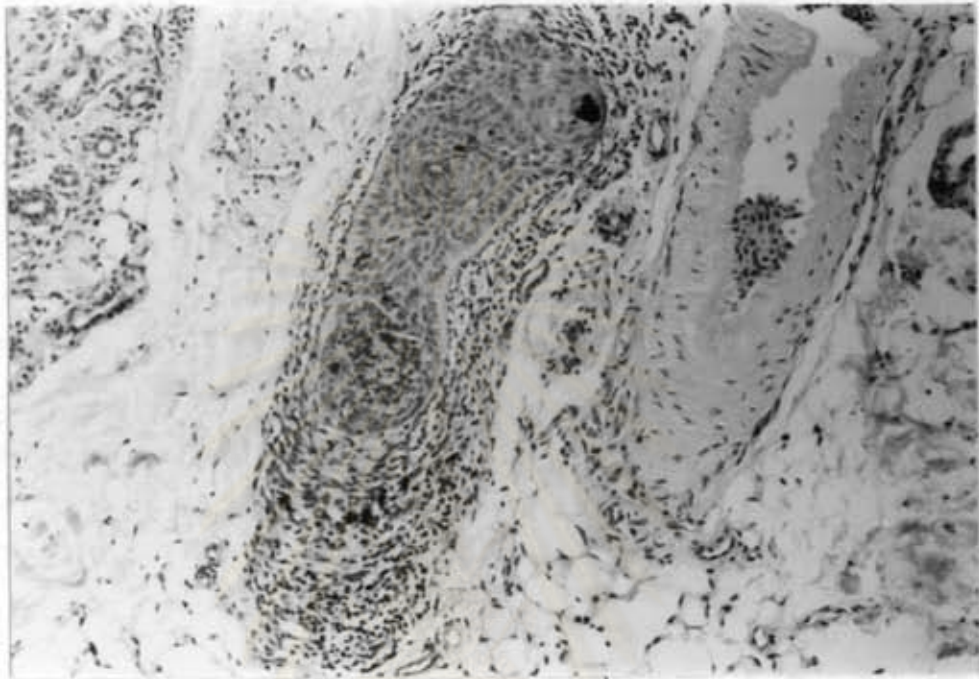
ศูนย์วิทยุทางการแพทย์  
จุฬาลงกรณ์มหาวิทยาลัย



รูปที่ 11 พยาธิสภาพในผมร่วงที่วับอีกแบบหนึ่ง  
 SUPERFICIAL AND DEEP PERIVASCULAR  
 INFILTRATION WITH MINIMAL HAIR  
 INFLAMMATION

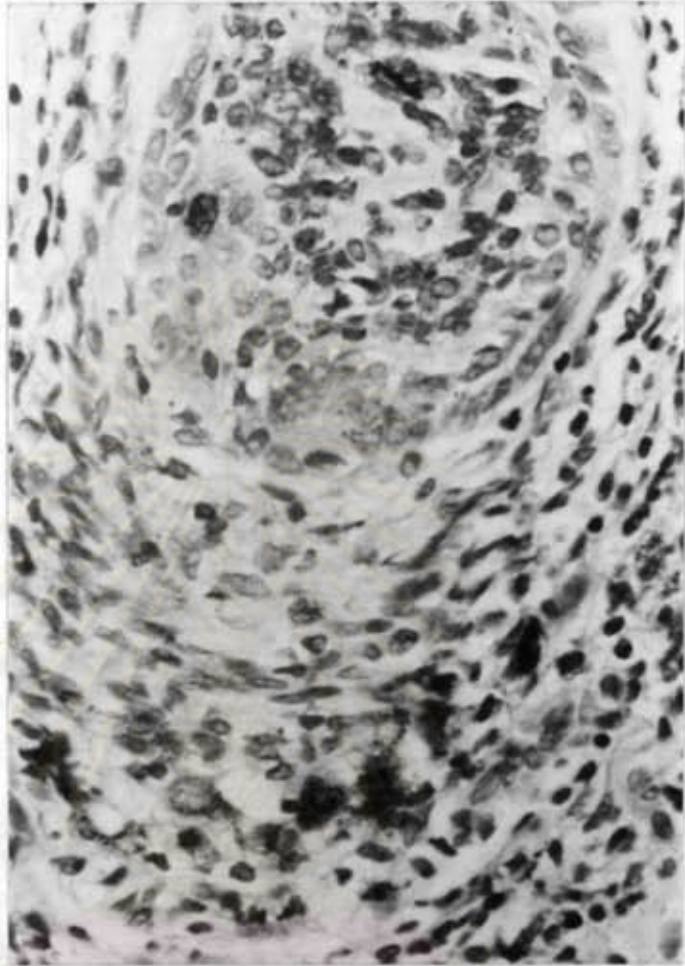


รูปที่ 12 ภาพขยายรูป 11 แสดงชนิดเซลล์ LYMPHOCYTE,  
 PLASMA CELL



รูปที่ 13 แสดง DENSE INFLAMMATORY CELL INFILTRATE  
รอบ ๆ ANAGEN

ศูนย์วิทยทรัพยากร  
จุฬาลงกรณ์มหาวิทยาลัย



รูปที่ 14 INFLAMMATORY CELL บุกรุกทำลาย FOLLICULAR  
EPITHELIUM และทำให้เกิด PIGMENTARY INCONTINENT

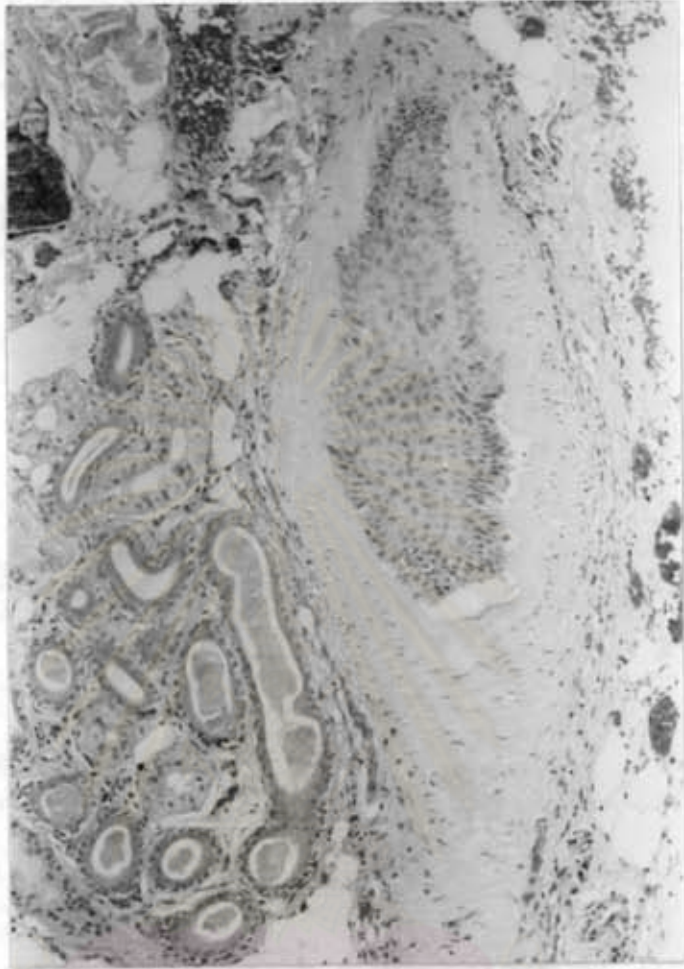
ศูนย์วิทยาศาสตร์การแพทย์  
จุฬาลงกรณ์มหาวิทยาลัย



รูปที่ 15 แสดงรากผมระยะพัก TELOGEN, CATAGEN เพิ่มขึ้น

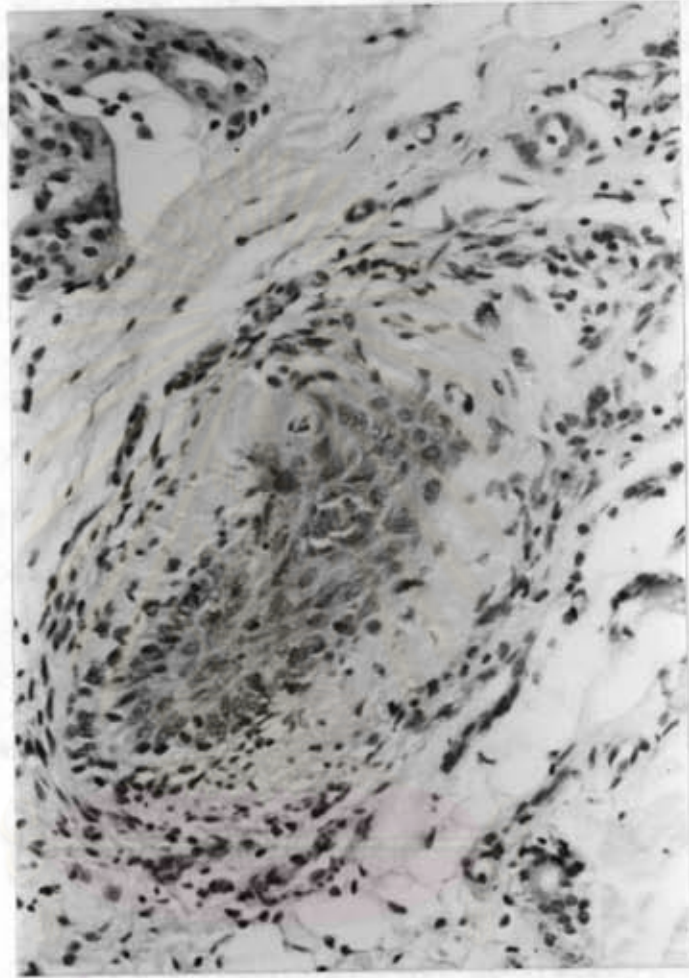
จุฬาลงกรณ์มหาวิทยาลัย





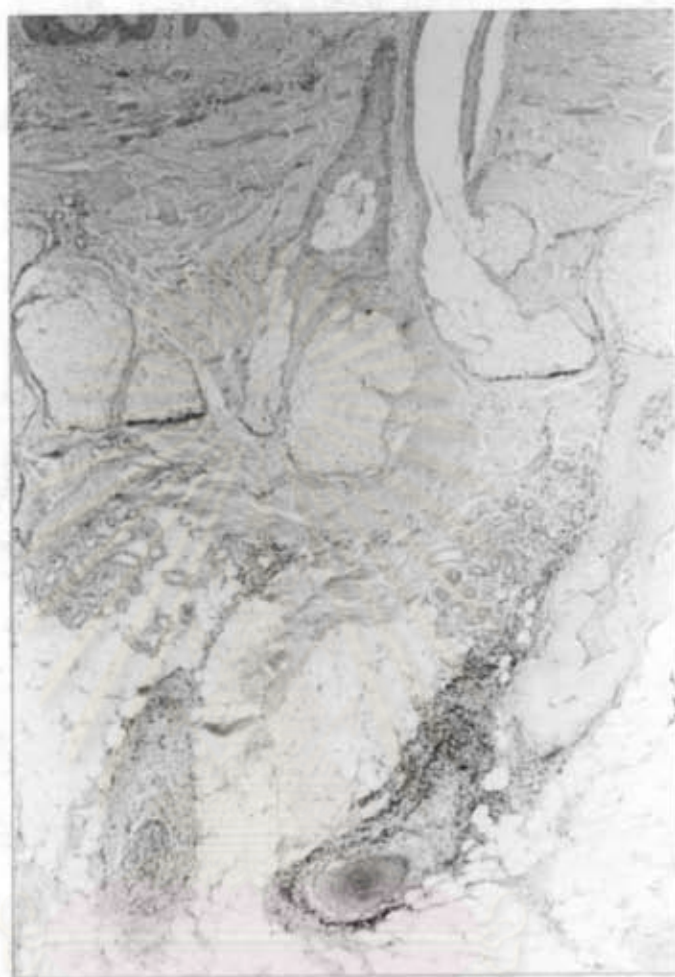
รูปที่ 16 แสดงรากผมระยะ CATAGEN จะเห็น CORRUGATE OF GLASSY MEMBRANE

ศูนย์เวชศาสตร์พยากร  
จุฬาลงกรณ์มหาวิทยาลัย



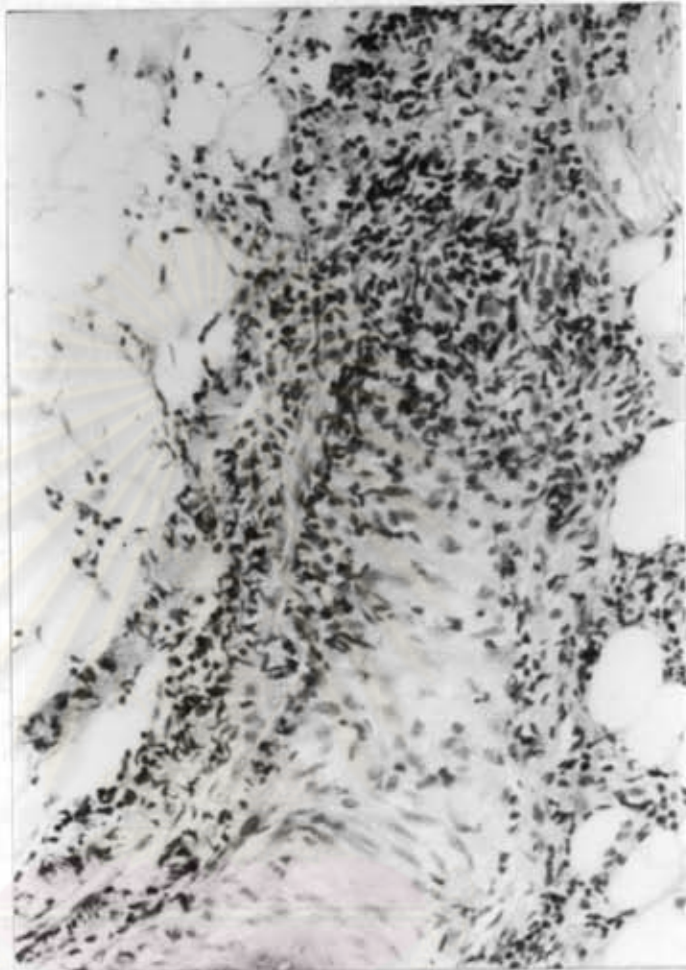
รูปที่ 17 รากผมระยะ CATAGEN ที่มี INFLAMMATION

ศูนย์วิทยุทรัพยากร  
จุฬาลงกรณ์มหาวิทยาลัย



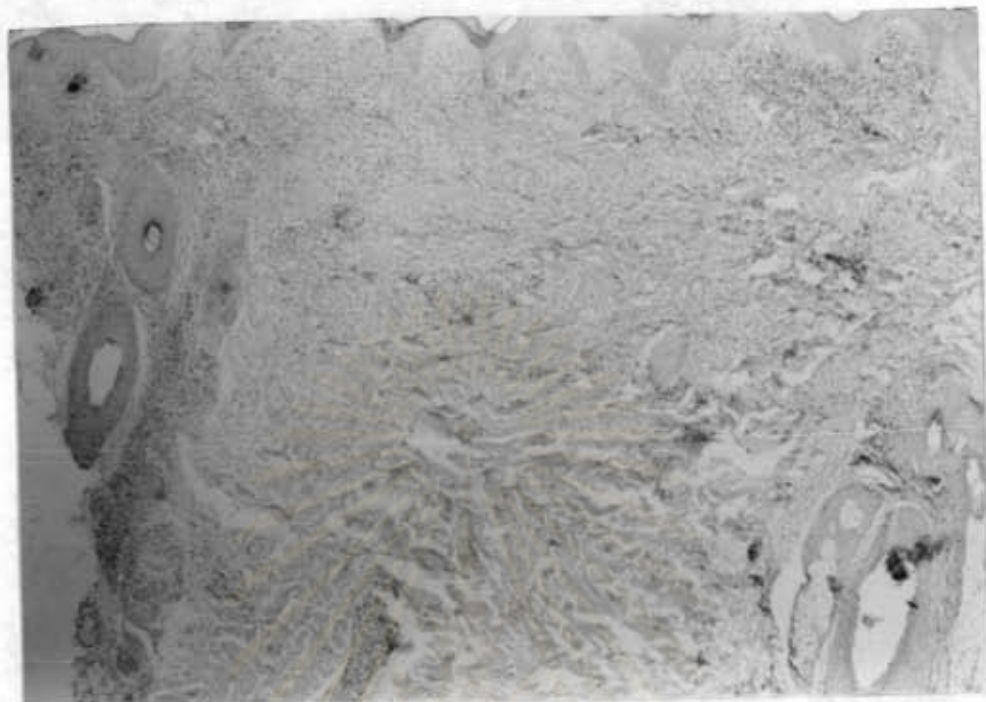
รูปที่ 18 พยาธิสภาพนพมร่วงเฉาะแห่ง SUPERFICIAL AND DEEP  
PERIVASCULAR INFILTRATION WITH HAIR INFLAMMATION

จุฬาลงกรณ์มหาวิทยาลัย

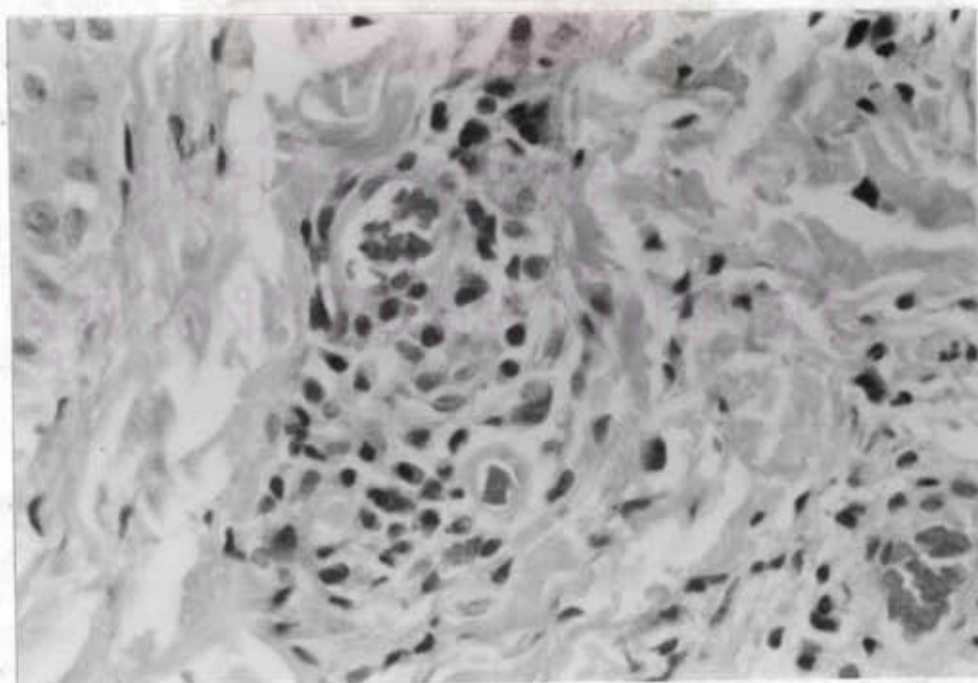


รูปที่ 19 ภาพขยายรูปที่ 18 แสดงชนิดของเซลล์ LYMPHOCYTE,  
PLASMA CELL

จุฬาลงกรณ์มหาวิทยาลัย



รูปที่ 20 พยาธิสภาพในผมร่วงเฉพาะแห่งอีกแบบหนึ่ง  
SUPERFICIAL AND DEEP PERIVASCULAR INFILTRATION  
WITH MINIMAL HAIR INFLAMMATION



รูปที่ 21 ภาพขยายรูปที่ 20 แสดงชนิดเซลล์ LYMPHOCYTE, PLASMA CELL

ผลการศึกษาพยาธิสภาพของผมหร่วง

จากการทำ PUNCH BIOPSY ในผู้ป่วย 38 ราย ซึ่งเป็นผู้ป่วยผมหร่วงทั่วใบ 23 ราย, ผมหร่วงแบบทอนแทนะ 9 ราย แบบ PATCHY 4 ราย และแบบ ALOPECIA AREATA 2 ราย ได้จำนวนชิ้นเนื้อทั้งหมด 50 ชิ้นเนื้อ ศึกษาโดยการย้อม HEMATOXYLIN-EOSIN และ WARTHIN STARRY METHOD เพื่อดูพยาธิสภาพและเชื้อ SPIROCHETE ผลการศึกษามีดังต่อไปนี้

1. ลักษณะพยาธิสภาพโดยทั่วใบ รายละเอียดดังตารางที่ 17

ผมหร่วงทั่วใบ :

1.1 EPIDERMIS

พบ FOCAL HYPERKERATOSIS 7 ราย,

SPONGIOSIS 2 ราย

1.2 DERMIS

1.2.1 PATTERN OF CELL INFILTRATION

พบ SUPERFICIAL AND DEEP PERIVASCULAR INFILTRATION WITH HAIR INFLAMMATION (รูปที่ 8,9) 9 ราย (39.1%) ชนิดของเซลล์ส่วนมากเป็น LYMPHOCYTE พบ PLASMA CELLS 3 ราย (33.3%) (รูปที่ 10) พบ EOSINOPHIL 1 ราย (11.1%) พบ SUPERFICIAL AND DEEP PERIVASCULAR INFILTRATION WITH MINIMAL HAIR INFLAMMATION (รูปที่ 11) 14 ราย (60.9%) ชนิดของเซลล์ส่วนมากเป็น LYMPHOCYTE พบ PLASMA CELL 4 ราย (28.6%) (รูปที่ 12) พบ EOSINOPHIL 1 ราย (7.1%)

1.2.2 FOLLICULAR CHANGE

ผู้ป่วย 9 รายที่มี HAIR INFLAMMATION พบเป็น DENSE INFLAMMATORY CELLS

INFILTRATE รอบรากผมที่อยู่ในระยะ  
เจริญเติบโต (ANAGEN) (รูปที่ 13)  
เซลล์ที่พบประกอบด้วย LYMPHOCYTE และ  
PLASMA CELL ซึ่งส่วนมากอยู่รอบ ๆ  
รากผม (PERIFOLLICULITIS) แต่มี  
บางบริเวณที่เซลล์พวกนี้เข้าไปอยู่แลทำลาย  
FOLLICULAR EPITHELIUM ทำให้มีการ  
ทำลายรากผมและมีการหล่นของเม็ดสีเข้า  
ไปอยู่ในเนื้อเยื่อรอบ ๆ (PIGMENTARY  
INCONTINENCE (รูปที่ 14) ในกลุ่มนี้ยัง  
พบมีการเปลี่ยนแปลงของรากผม ซึ่งปกติ  
จะเป็น ANAGEN HAIR เป็นส่วนใหญ่  
พยาธิสภาพของผู้ป่วยกลุ่มนี้พบว่าการเพิ่ม  
ของรากผมระยะพักมากขึ้นทั้งระยะ CATAGEN  
6.9% และ TELOGEN 31.6% จาก  
TRICHOGRAM, 47.5% จากพยาธิสภาพ  
(รูปที่ 15, 16) พบว่า CATAGEN HAIR  
บางรายมี INFLAMMATORY CELLS  
มาล้อมรอบ (รูปที่ 17)

ผู้ป่วย 14 รายที่เหลือ พบว่ามี  
การอักเสบของรากผมน้อยมาก เห็นแต่  
INFLAMMATORY CELLS รอบเส้นเลือด  
เป็นส่วนใหญ่ แต่พบว่า ในกลุ่มนี้มีรากผม  
ระยะพักเพิ่มมากขึ้น ซึ่งเป็น TELOGEN  
31.8% จาก TRICHOGRAM, 55.8%  
จากพยาธิสภาพ และ CATAGEN 5.2%

เมื่อพิจารณาทั้ง 2 กลุ่มนี้แล้ว พบ  
ว่ามีลักษณะพยาธิสภาพสำคัญ 3 อย่างคือ  
SUPERFICIAL AND DEEP PERIVASCULAR

INFILTRATE, มีการอักเสบของรากผม  
 และมีการเปลี่ยนแปลงของรากผมเป็น  
 ระยะพักเพิ่มขึ้นทั้ง TELOGEN 31.7%  
 จาก TRICHOGRAM, 50.4% จาก  
 พยาธิสภาพ และ CATAGEN 5.9%

ผมร่วงเฉพาะแห่ง หมายถึง ผมร่วงแบบทอนแทนะและแบบเฉพาะที่ รายละเอียด  
 ดังตารางที่ 16

1.1 EPIDERMIS ไม่พบความผิดปกติ

1.2 DERMIS

1.2.1 PATTERN OF CELL INFILTRATION

พบว่า ผมร่วงแบบทอนแทนะ และเฉพาะ  
 ที่มีพยาธิสภาพคล้ายกัน โดยส่วนใหญ่พบ  
 SUPERFICIAL AND DEEP PERI-  
 VASCULAR INFILTRATION WITH  
 HAIR INFLAMMATION (รูปที่ 18)

11 ราย คิดเป็น 73.3% (แบบทอนแทนะ

7 ราย แบบ ALOPECIA AREATA 2

ราย และ PATCHY 2 ราย) ชนิด

ของเซลล์ส่วนมากเป็น LYMPHOCYTE

และ PLASMA CELLS (รูปที่ 19)

5 ราย (45.5%), พบ EOSINOPHIL

2 ราย (18.2%) ในผู้ป่วยอีก 4 ราย

พบ SUPERFICIAL AND DEEP

PERIVASCULAR INFILTRATION

WITH MINIMAL HAIR INFLAMMATION

คิดเป็น 26.7% (แบบทอนแทนะ 2 ราย,

แบบ PATCHY 2 ราย) (รูปที่ 20)

ชนิดของเซลล์ส่วนมากเป็น LYMPHOCYTE



ไม่พบ PLASMA CELL หรือ  
EOSINOPHIL (รูปที่ 21)

#### 1.2.2 FOLLICULAR CHANGE

ผู้ป่วย 11 ราย ที่มี HAIR INFLAMMATIO  
พบ INFLAMMATORY CELL INFILTRATE  
รอบรากผมและในรากผมระยะ ANAGEN  
คล้ายกับที่พบในผมร่วงทั่วไป และยังมี  
มีการเปลี่ยนแปลงของรากผมเป็นระยะ  
พักมากขึ้น คือพบทั้ง TELOGEN และ  
CATAGEN เพิ่มขึ้น เป็น 50.9% และ  
22.7% ตามลำดับ ส่วนผู้ป่วยอีก 4 ราย  
พบว่า มี INFLAMMATORY CELL เฉพาะ  
รอบหลอดเลือดเท่านั้น ไม่พบการอักเสบ  
ของรากผมร่วมด้วย และพบมีการ  
เปลี่ยนแปลงของรากผม คือมี TELOGEN  
และ CATAGEN เพิ่มขึ้น (44.9% และ  
25% ตามลำดับ)

เมื่อเปรียบเทียบพยาธิสภาพ  
บริเวณตรงกลางกับขอบของผมร่วง  
พบว่า มีรากผมเฉลี่ย 4.5 ต่อชิ้นเนื้อ  
และ 5.7 ต่อชิ้นเนื้อ ตามลำดับ ซึ่ง  
ปกติพบประมาณ 4-6 ต่อชิ้นเนื้อขนาด  
4 มิลลิเมตร (HEADINGTON, J.T.,  
1984) พบว่าบริเวณตรงกลางมี  
INFLAMMATORY CELL รอบเส้น  
เลือดและรากผมน้อยกว่าบริเวณขอบ  
ของผมร่วง

จากลักษณะพยาธิสภาพของ  
 ผมร่วงทั่วไป และเฉพาะแห่ง พบว่า  
 คล้ายคลึงกัน ไม่มีลักษณะเฉพาะที่บอก  
 ได้ว่าเป็นผมร่วงชนิดไหน สามารถ  
 สรุปลักษณะที่เกิเกิดขึ้นเป็น 2 แบบ  
 ด้วยกัน คือ SUPERFICIAL AND  
 DEEP PERIVASCULAR INFILTRATION  
 WITH SIGNIFICANT HAIR  
 INFLAMMATION และ SUPERFICIAL  
 AND DEEP PERIVASCULAR  
 INFILTRATION WITHOUT OR  
 MINIMAL HAIR INFLAMMATION  
 พบว่ามีการเปลี่ยนแปลงของรากผมเป็น  
 ระยะพักคือ TELEGEN และ CATAGEN  
 มากขึ้น ซึ่งการเปลี่ยนแปลงรากผมนี้พบ  
 ได้ในทั้ง 2 แบบ มีข้อสังเกตว่าการ  
 อักเสบของรากผมพบบ่อยกว่าในผมร่วง  
 เฉพาะแห่ง

## 2. ผลการตรวจ SPIROCHETE

จากการย้อมโดย WARTHIN STARRY METHOD โดยมีอันตะกระด้ายที่  
 ติดเชื้อ SYPHILIS มาเป็นตัวควบคุม พบว่าขึ้นเนื้อจากอันตะกระด้ายย้อมติด  
 SPIROCHETE ทุกครั้ง แต่ไม่พบ SPIROCHETE ในชิ้นเนื้อผู้ป่วยเลย

ตารางที่ 16 แสดงพยาธิสภาพในหนังศีรษะแห้ง

SLIDE NO.	ผู้ป่วย รายที่	EPIDERMIS		ES	PATTERN					HAIR						
		H	S		SP	SDP	L	P	E	P/F	L	P	E	A	C	T
1613/33	4	-	-	-	+	-	++	-	-	P	++	-	-	25	25	50
114/34	16	-	-	+	-	+	++	-	-	P	++	-	-	33.3	0	66.7
881/34	25	-	-	+	+	-	+	+	-	P/E	++	+	-	75	25	25
727/32	28	-	-	-	-	+	++	+	-	P	++	-	-	40	25	60
377/32	31	-	-	-	-	+	++	+	-	P/E	++	+	-	20	25	60
174/32	32	-	-	+	-	+	++	-	+	P	++	-	-	33.3	25	33.3
106/32	33	-	-	-	-	+	++	+	+	P/E	++	+	+	50	25	50
805/32	34	-	-	-	-	+	++	-	-	P/E	++	-	-	20	25	80
816/32	35	-	-	-	-	+	++	+	-	P/E	++	+	-	40	25	40
1018/32	36	-	-	-	-	+	++	-	-	P/E	++	-	-	11.1	25	44.4
1080/32	37	-	-	-	-	+	++	-	-	P/E	++	-	-	37.5	25	50
261/34	17	-	-	+	+	-	++	-	-	-	+	-	-	50	25	50
673/34	24	-	-	-	-	+	++	-	-	-	+	-	-	44.4	25	44.4
105/33	27	-	-	-	-	+	++	-	-	-	+	-	-	75	25	25
1467/31	30	-	-	+	+	+	++	-	-	-	+	-	-	40	25	60

ค่าเฉลี่ย % TELOGEN = 49.3

H = HYPERKERATOSIS      S = SPONGIOSIS

E.S. = ENDOTHELIAL SWELLING

S.P. = SUPERFICIAL PERIVASCULAR INFILTRATE

S.D.P = SUPERFICIAL AND DEEP PERIVASCULAR INFILTRATE

P/F = PERIFOLLICULITIS/FOLLICULITIS

L = LYMPHOCYTE

P = PLASMA CELL

E = EOSINOPHIL

T = TELOGEN

A = ANAGEN

C = CATAGEN

ตารางที่ 17 แสดงพยาธิสภาพในผมร่วงทั่วไป

SLIDE NO.	ผู้ป่วย รายที่	EPIDERMIS		ES	PATTERN					HAIR						TRICHOGR.	
		H	S		SP	SDP	L	P	E	P/F	L	P	E	A	C		T
1618/33	5	+	-	+	-	+	++	-	-	P	++	-	-	60	0	40	-
1643/33	8	-	-	-	-	+	++	-	-	P	++	-	-	63.3	0	36.4	-
1682/33	11	-	-	-	+	-	++	-	-	P/E	++	-	-	50	0	50	-
41/34	15	-	-	-	+	-	++	-	-	P	++	-	-	66.7	10	33.3	14.3
290/34	18	-	-	-	-	+	++	+	-	P	++	-	-	60	18.2	30	25
456/34	20	-	-	+	-	+	++	-	-	P/E	++	-	-	54.5	14.3	27.3	-
628/34	22	-	-	+	-	+	++	+	-	P/E	++	-	-	28.6	0	57.1	14.3
1336/34	26	-	-	-	-	+	++	-	-	P/E	++	-	-	30	0	70	72.7
1141/32	38	-	-	-	-	+	++	+	+	P/E	++	+	-	16.7	20	83.3	-
1584/33	1	-	-	-	-	+	++	-	-	-	+	-	-	20	0	60	-
1599/33	2	-	-	-	+	-	++	-	-	-	+	-	-	50	0	50	-
1611/33	3	-	-	-	-	++	++	-	-	-	+	-	-	62.5	0	37.5	-
1629/33	6	-	-	-	+	-	++	-	-	-	+	-	-	16.7	0	83.3	-
1624/33	7	+	-	-	+	-	++	+	-	-	+	-	-	33.3	0	66.7	-
1647/33	9	+	+	-	+	-	++	-	+	-	+	-	-	58.3	8.3	33.3	22.2
1658/33	10	-	-	-	+	-	++	-	-	-	+	-	-	20	0	80	9.4
1741/33	12	+	-	-	-	+	++	+	-	-	+	-	-	50	7.1	42.9	-
1754/33	13	-	-	-	+	-	++	-	-	-	+	-	-	100	0	100	-
1765/33	14	+	-	-	-	++	++	+	-	-	+	+	-	0	0	50	-
376/34	19	+	-	-	+	-	++	-	-	-	+	-	-	37.5	12.5	50	-
530/34	21	+	-	-	-	++	++	+	-	-	+	-	-	50	0	50	31.6
666/34	23	-	-	-	-	++	++	-	-	-	+	-	-	44.4	11.2	44.4	32.0
1428/31	29	-	+	+	-	++	++	-	-	-	+	-	-	33.3	33.3	33.3	63.6

ค่าเฉลี่ย % TELOGEN = 31.7 (TRICHOGRAM)

ในผมร่วงทั่วไป = 50.4

ความสัมพันธ์ของลักษณะทางพยาธิสภาพและลักษณะทางคลินิก

พยาธิสภาพของผมหร่วงในผู้ป่วยผมหร่วงทั่วใบและร่วงเฉพาะแห่งเปรียบเทียบกับชนิดของผมหร่วง, ตำแหน่งของผมหร่วง, VDRL, ระยะเวลาที่ผมหร่วงและระยะเวลาที่ผมหขึ้น ดังตารางที่ 18, 19, 20

ตารางที่ 18 แสดงชนิดผมหร่วงกับ PATTERN OF DERMATITIS

ALOPECIA TYPE			
PATTERN	DIFFUSE	LOCAL	TOTAL
SUPERFICIAL AND DEEP PERIVASCULAR INFILTRATE WITH HAIR INFLAMMATION	9 (39.1%) T = 47.5% C = 6.9%	11 (73.3%) T = 50.9% C = 22.7%	20
WITH MINIMAL HAIR INFLAMMATION	14 (60.9%) T = 55.8% C = 5.2%	4 (26.7%) T = 44.9% C = 25%	18
TOTAL	23 T = 50.4% C = 5.9%	15 T = 49.3% C = 23.3%	38

T = TELOGEN

C = CATAGEN

ตารางที่ 19 เปรียบเทียบลักษณะทางคลินิก กับพยาธิสภาพของสมองทั่วไป

พยาธิสภาพ	VDRL	เวลาที่ผสมรวม(วัน)	เวลาที่ผสมขึ้น(เดือน)	ตำแหน่งที่ร่วงมากที่สุด
	1:16	60	-	FRONTAL
PERIVASCULAR	1:64	30	-	RT. TEMPAR
INFILTRATION	1:64	60	3	OCCIPITAL
WITH HAIR	1:32	60	-	VERTEX
INVOLVEMENT	1:128	60	-	RT. TEMPAR
	1:32	90	-	-
	1:32	14	-	VERTEX
	1:32	30	-	VERTEX
	1:32	21	-	-
		X = 47.2	-	-
	1:32	90	2	OCCIPITAL
	1:16	30	4	OCCIPITAL
	1:16	7	-	RT. TEMPAR
	1:16	60	6	VERTEX
WITH MINIMAL	1:64	30	-	RT. TEMPAR
HAIR INVOLVE	1:32	7	-	VERTEX
MENT	1:32	2	2	OCCIPITAL
	1:128	30	-	VERTEX
	1:32	30	-	OCCIPITAL
	1:32	10	5	VERTEX
	1:128	30	-	RT. TEMPAR
	1:64	60	-	VERTEX
	1:16	90	-	VERTEX
	1:16	14	-	LT. TEMPAR

ตารางที่ 20 เปรียบเทียบลักษณะทางคลินิกกับพยาธิสภาพของสมองเฉพาะแห่ง

พยาธิสภาพ	VDRL	เวลาที่ผมร่วง(วัน)	เวลาที่ผมขึ้น(เดือน)	ตำแหน่งที่ร่วงมากที่สุด
PERIVASCULAR INFILTRATION WITH HAIR INVOLVEMENT	1:8	60	-	RT. TEMPOR
	1:8	30	-	LT. TEMPOR
	1:256	30	3	OCCIPITAL
	1:16	30	-	-
	1:64	10	3	-
	1:16	30	-	-
	1:8	14	-	-
	1:16	21	4	FRONTAL
	1:32	30	4	-
	1:16	30	-	-
	1:32	60	-	-
		X = 31.4	X = 3.7	
WITH MINIMAL HAIR INVOLVE MENT	1:16	30	3	RT. TEMPOR
	1:16	20	-	RT. TEMPOR
	1:32	60	-	-
	1:16	60	-	-
		X = 42.5		

\* RT. TEMPOR = RIGHT TEMPORO-PARIETAL AREA

LT. TEMPOR = LEFT TEMPORO-PARIETAL AREA