

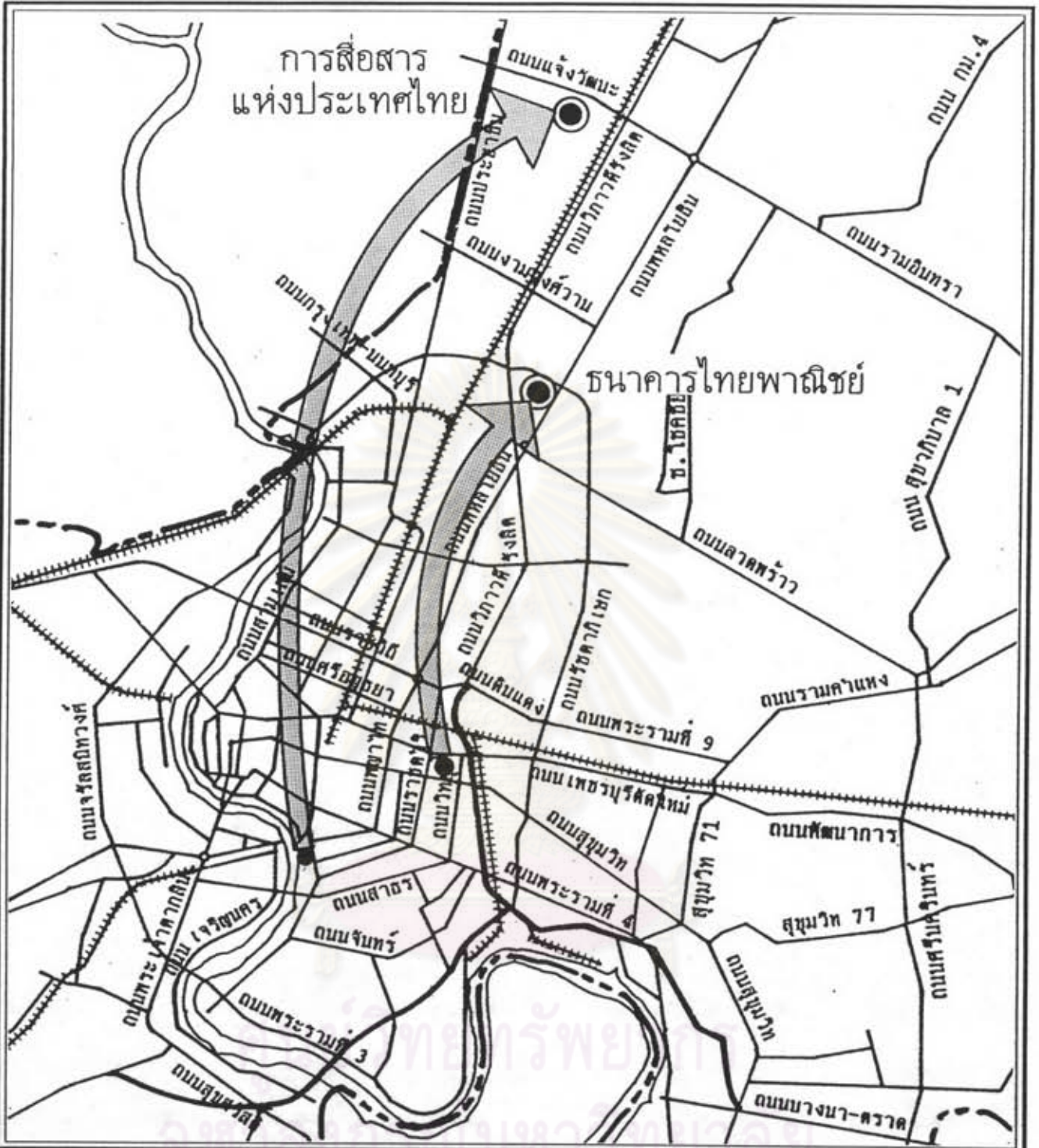
ความเป็นมาและทำเลที่ตั้งของธนาคารไทยพาณิชย์  
และการสื่อสารแห่งประเทศไทย

การศึกษาคั้งนี้ได้ทำการศึกษาการย้ายสำนักงานใหญ่ของหน่วยงานขนาดใหญ่ของภาค  
เอกชน คือ ธนาคารไทยพาณิชย์ จำกัด (มหาชน) และภาครัฐคือ การสื่อสารแห่งประเทศไทย  
ซึ่งเป็นรัฐวิสาหกิจ โดยการสื่อสารแห่งประเทศไทยได้เริ่มย้ายหน่วยงานบริหารทั้งหมดจากสำนัก  
งานใหญ่เดิม ที่บางรักมายังสำนักงานใหญ่แห่งใหม่ที่ถนนแจ้งวัฒนะแล้วตั้งแต่ปี 2529 เป็นต้นมา  
ส่วนธนาคารไทยพาณิชย์นั้นยังไม่ได้ย้ายที่ทำการไปยังสำนักงานใหญ่แห่งใหม่ที่รัชโยธิน เนื่องจาก  
สำนักงานใหญ่อยู่ระหว่างดำเนินการก่อสร้าง และคาดว่าจะเสร็จในปี 2538 (ดูแผนที่ 4-1)  
ผลกระทบที่จะเกิดขึ้นต่อพนักงานนั้น พนักงานของการสื่อสารแห่งประเทศไทยได้รับผลกระทบ  
จากการย้ายที่ทำงานในด้านต่าง ๆ ส่วนพนักงานธนาคารไทยพาณิชย์จะเป็นการศึกษาถึงผลที่คาด  
ว่าจะเกิดขึ้นเมื่อมีการย้ายที่ทำงานแล้ว แต่ก่อนที่จะศึกษารายละเอียดเกี่ยวกับผลกระทบของการ  
ย้ายที่ทำงานของ 2 หน่วยงานนี้ จำเป็นต้องศึกษาประวัติความเป็นมาและทำเลที่ตั้งของสำนักงาน  
ใหญ่ทั้งแห่งเดิมและแห่งใหม่ เพื่อให้เกิดความเข้าใจยิ่งขึ้น

การสื่อสารแห่งประเทศไทย

1. ประวัติความเป็นมาของการสื่อสารแห่งประเทศไทย

การไปรษณีย์ของประเทศไทยนั้นได้รับอิทธิพลจากการที่กงสุลอังกฤษได้นำเอาระบบ  
สื่อสารทางไปรษณีย์มาใช้ติดต่อระหว่างกรุงเทพฯ กับสิงคโปร์ การเริ่มงานไปรษณีย์ติดต่อกับต่าง  
ประเทศครั้งนี้ได้สร้างความสนใจให้แก่ประชาชนและพระบรมวงศานุวงศ์เป็นอันมาก ต่อมาประมาณ  
ปี พ.ศ. 2423 พระบาทสมเด็จพระปรมินทรมหาจุฬาลงกรณ์ พระจุลจอมเกล้าเจ้าอยู่หัว ทรงมี  
พระราชประสงค์ให้ดำเนินการจัดตั้งการไปรษณีย์ขึ้นในประเทศ ดังเช่นที่นานาประเทศจัดทำอยู่  
จึงทรงพระกรุณาโปรดเกล้าให้แต่งตั้งสมเด็จพระเจ้าน้องยาเธอ เจ้าฟ้าภาณุรังษีสว่างวงศ์  
เป็นผู้นำในการจัดตั้งการไปรษณีย์ขึ้น โดยร่วมมือกับเจ้าหมื่นเสมอใจราช



การศึกษาเปรียบเทียบผลกระทบจากการย้ายที่ทำงานขนาดใหญ่ของภาครัฐและภาคเอกชนต่อความต้องการที่อยู่อาศัยของพนักงาน : กรณีศึกษา การสื่อสารแห่งประเทศไทย และธนาคารไทยพาณิชย์ จำกัด

แสดง : การย้ายที่ตั้งสำนักงานใหญ่ ธนาคารไทยพาณิชย์ และการสื่อสารแห่งประเทศไทย

สัญลักษณ์

- ที่ตั้งสำนักงานใหญ่เดิม
- ที่ตั้งสำนักงานใหญ่แห่งใหม่



มาตราส่วน



แผนที่ 4-1

การดำเนินการเพื่อจัดตั้งการไปรษณีย์ขึ้นในประเทศไทยได้ดำเนินการต่อมา โดยได้มีชาวต่างประเทศช่วยเหลือดำเนินการด้วยที่สำคัญคือ นายเฮนรี่ อาลาบาสเตอร์ เมื่อมีการตระเตรียมวางระเบียบแบบแผนจนสำเร็จเรียบร้อยพร้อมจะเปิดให้บริการได้แล้ว จึงทรงพระกรุณาโปรดเกล้าให้ตั้งกรมไปรษณีย์ขึ้นตั้งแต่วันที่ 4 สิงหาคม พุทธศักราช 2426 โดยมีสมเด็จพระน้องยาเธอเจ้าฟ้าภาณุรังษีสว่างวงศ์เป็นผู้สำเร็จราชการแทน

สำหรับการสื่อสารทางโทรเลขในประเทศไทยนั้นได้มีการสร้างทางสายโทรเลขในประเทศขึ้นเป็นครั้งแรกในปี พ.ศ. 2418 ด้วยเหตุที่กรมไปรษณีย์และการโทรเลขเป็นกิจการที่ต้องอาศัยซึ่งกันและกัน ในโอกาสเดียวกันนี้ได้โปรดเกล้าฯ เองงานโทรเลขทหารซึ่งมีมาแต่เดิมอยู่ในสังกัดกรมกลาโหมมารวม และทรงมีพระกรุณาโปรดเกล้าให้สถาปนา "กรมโทรเลข" ขึ้นพร้อมกับกรมไปรษณีย์ โดยมีสมเด็จพระเจ้าน้องยาเธอ เจ้าฟ้าภาณุรังษีสว่างวงศ์ ทรงดำรงตำแหน่งอธิบดี ผู้สำเร็จราชการกรมไปรษณีย์ และกรมโทรเลขพระองค์แรกในปี พ.ศ. 2426

ในปี 2428 ประเทศไทยได้เข้าร่วมเป็นสมาชิกขององค์การสหภาพสากลไปรษณีย์ (UPU) และสหภาพโทรคมนาคมระหว่างประเทศ (ITU) หลังจากนั้นประเทศไทยได้มีการปรับปรุงเปลี่ยนแปลงระบบการบริหารราชการแผ่นดิน โดยแบ่งการบริหารงานออกเป็น 12 กระทรวง กรมไปรษณีย์และกรมโทรเลขได้ถูกโอนไปขึ้นกับกระทรวงโยธาธิการ และด้วยเหตุผลที่กิจการไปรษณีย์และโทรเลขเป็นงานสื่อสารที่มีความสัมพันธ์กันอย่างใกล้ชิด ได้มีประกาศกระทรวงโยธาธิการ เมื่อวันที่ 19 กรกฎาคม พ.ศ. 2442 ให้รวมกรมไปรษณีย์และกรมโทรเลขเข้าด้วยกัน เรียกว่า "กรมไปรษณีย์โทรเลข"

แม้ว่าการให้บริการไปรษณีย์จะเป็นบริการสาธารณูปโภค แต่โดยลักษณะการทำงานเป็นการขายบริการเหมือนวิสาหกิจทางการค้าอื่น ๆ จำเป็นต้องปรับปรุงเปลี่ยนแปลงให้ทันกับความต้องการของประชาชน ต้องอาศัยเงินลงทุนและมีอิสระในการดำเนินการ จึงได้มีการปรับปรุงเปลี่ยนแปลงสถานะของกรมไปรษณีย์โทรเลขขึ้น โดยประกาศใช้พระราชบัญญัติการสื่อสารแห่งประเทศไทย พ.ศ. 2519 เมื่อวันที่ 28 กันยายน พ.ศ. 2519 ให้แยกกรมไปรษณีย์โทรเลขออกเป็นสองส่วน โดยให้งานด้านความผูกพันกับองค์การระหว่างประเทศ งานด้านวางแผนงานจัดสรร งานควบคุมตรวจสอบความถี่ขึ้นตรงต่อกรมไปรษณีย์โทรเลข ส่วนงานให้บริการหรืองานระดับปฏิบัติการด้านไปรษณีย์และโทรคมนาคมมาจัดตั้งเป็น "การสื่อสารแห่งประเทศไทย" ตั้งแต่วันที่ 25 กุมภาพันธ์ 2520 ซึ่งประกอบด้วยพนักงานและลูกจ้างทั้งสิ้น 15,030 คน ที่ทำการไปรษณีย์ของการสื่อสารแห่งประเทศไทยทั่วประเทศ 690 แห่ง เงินทุนดำเนินการหรือเงินสดรับ

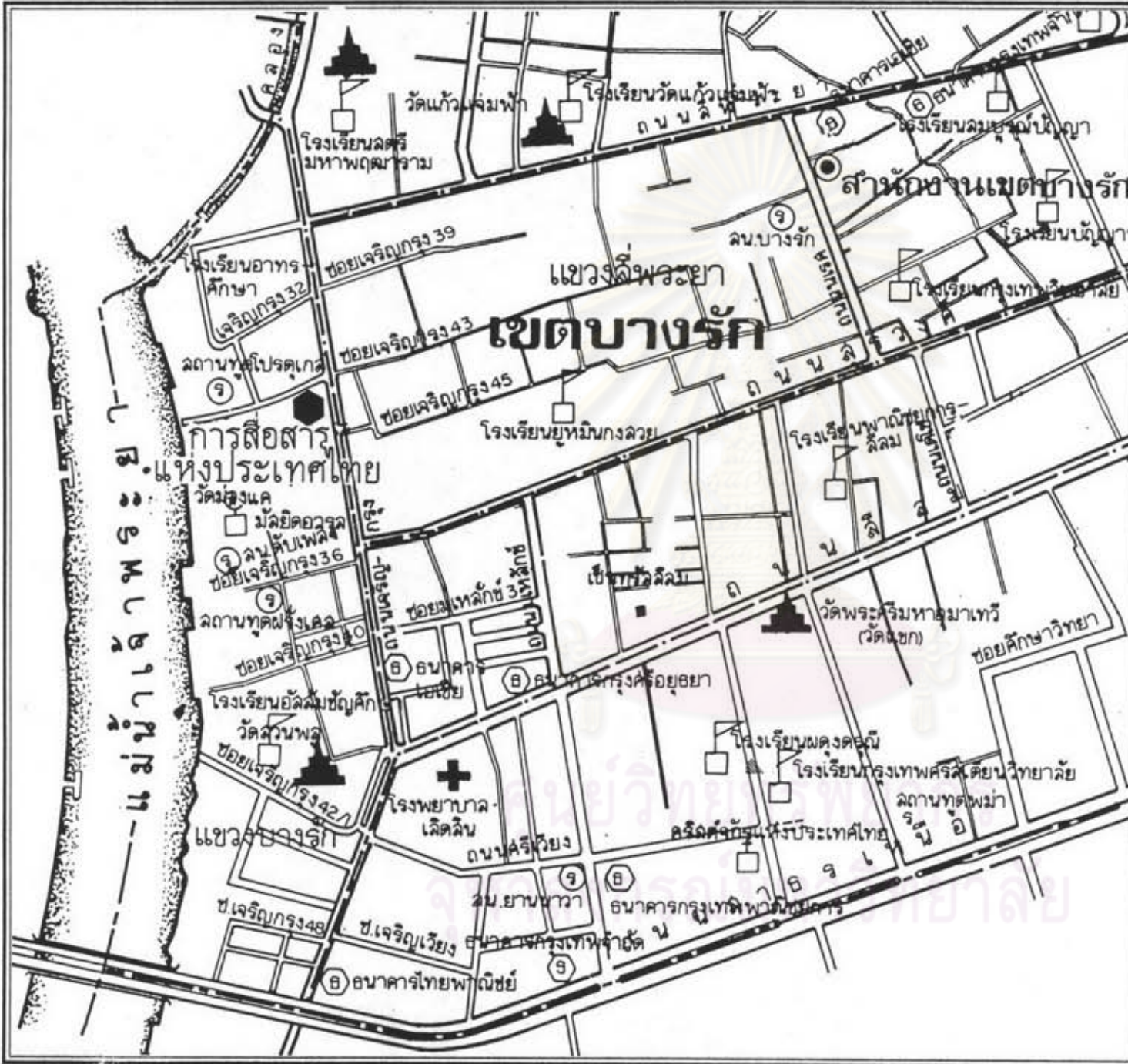
โอนจำนวน 818.89 ล้านบาท และสินทรัพย์ทั้งสิ้น 1,859.84 ล้านบาท โดยมีสภาพคล่องทางการเงินในเกณฑ์สูง คืออัตราส่วนสินทรัพย์หมุนเวียนต่อหนี้สินหมุนเวียนเท่ากับ 3.49 : 1 ทั้งนี้ โดยมีวัตถุประสงค์เพื่อดำเนินการ และนำมาซึ่งความเจริญของกิจการไปรษณีย์บริการการเงิน และโทรคมนาคม เพื่อประโยชน์แห่งรัฐและประชาชน และดำเนินธุรกิจอื่นเกี่ยวกับกิจการไปรษณีย์ บริการการเงิน และโทรคมนาคม และธุรกิจอื่น ๆ ที่ต่อเนื่องใกล้เคียงกัน หรือซึ่งเป็นประโยชน์แก่กิจการไปรษณีย์ บริการการเงินและโทรคมนาคม

ปัจจุบัน (พ.ศ. 2535) การสื่อสารแห่งประเทศไทย มีพนักงานและลูกจ้างรวมทั้งสิ้น 24,752 คน มีจำนวนที่ทำกิจการไปรษณีย์รวมทั้งหมด 1,139 แห่ง จำนวนที่ทำกิจการไปรษณีย์อนุญาตรวม 3,139 แห่ง และสินทรัพย์ทั้งสิ้น 22,412.53 ล้านบาท มีสภาพคล่องทางการเงินอยู่ในเกณฑ์สูงมาก คือ 4.09 : 1 การสื่อสารแห่งประเทศไทยเป็นรัฐวิสาหกิจ สังกัดกระทรวงคมนาคม ให้บริการแก่ประชาชน 5 ประเภท คือ บริการไปรษณีย์รับฝากในประเทศ บริการไปรษณีย์ระหว่างประเทศ บริการการเงิน บริการโทรคมนาคมในประเทศ และบริการโทรคมนาคมระหว่างประเทศ

## 2. สำนักงานใหญ่การสื่อสารแห่งประเทศไทย บางรัก ถนนเจริญกรุง

แต่เดิมการสื่อสารแห่งประเทศไทยมีสำนักงานใหญ่ตั้งอยู่ที่การสื่อสารแห่งประเทศไทย บางรัก ริมถนนเจริญกรุง แขวงสี่พระยา เขตบางรัก บนเนื้อที่ 19-3-9 ไร่ ประกอบด้วยอาคารทำการใหญ่-เล็กทั้งสิ้น 28 อาคาร ใช้ในงานบริหาร งานบริการ งานพัสดุ ซ่อมบำรุง และสวัสดิการ ส่วนบริหารของการสื่อสารแห่งประเทศไทยตั้งอยู่ที่ตึกบัญชาการ งานบริการหลักด้านไปรษณีย์อยู่ที่ตึกไปรษณีย์กลาง (แผนกที่ 4-2, 4-3)



พื้นที่อาคารรวมของการสื่อสารแห่งประเทศไทย บางรัก มีพื้นที่ 44,132.55 ตารางเมตร เป็นพื้นที่ใช้สอย 35,348.83 ตารางเมตร คิดเป็นร้อยละ 80 ของพื้นที่อาคารรวม เนื่องจากงานหลักของการสื่อสารแห่งประเทศไทยคืองานบริการด้านไปรษณีย์ภัณฑ์ และโทรคมนาคม ซึ่งจะมีผู้ใช้บริการมาติดต่อและจำนวนไปรษณีย์ภัณฑ์เป็นจำนวนมาก และมีการขยายตัวของการใช้บริการเพิ่มขึ้นทุกปี ดังนั้นเมื่อเทียบขนาดพื้นที่ใช้สอยกับจำนวนพนักงานจำนวน 4,098 คน ซึ่งเป็นพนักงานรัฐวิสาหกิจจำนวน 3,349 คน และลูกจ้างประจำ 759 คน (เมื่อปี 2529 ก่อนย้ายที่ทำการสำนักงานใหญ่ไปถนนแจ้งวัฒนะ) จะมีพื้นที่ทำงานต่อพนักงานเท่ากับ 8.62 ตารางเมตรต่อคนเท่านั้น ซึ่งน้อยกว่ามาตรฐานทั่วไปของพื้นที่ทำงาน 10 ตารางเมตรต่อคน จะเห็นได้ว่า พื้นที่ทำงานและพื้นที่บริการของการสื่อสารแห่งประเทศไทยที่บางรักนั้นคับแคบไม่เพียงพอ



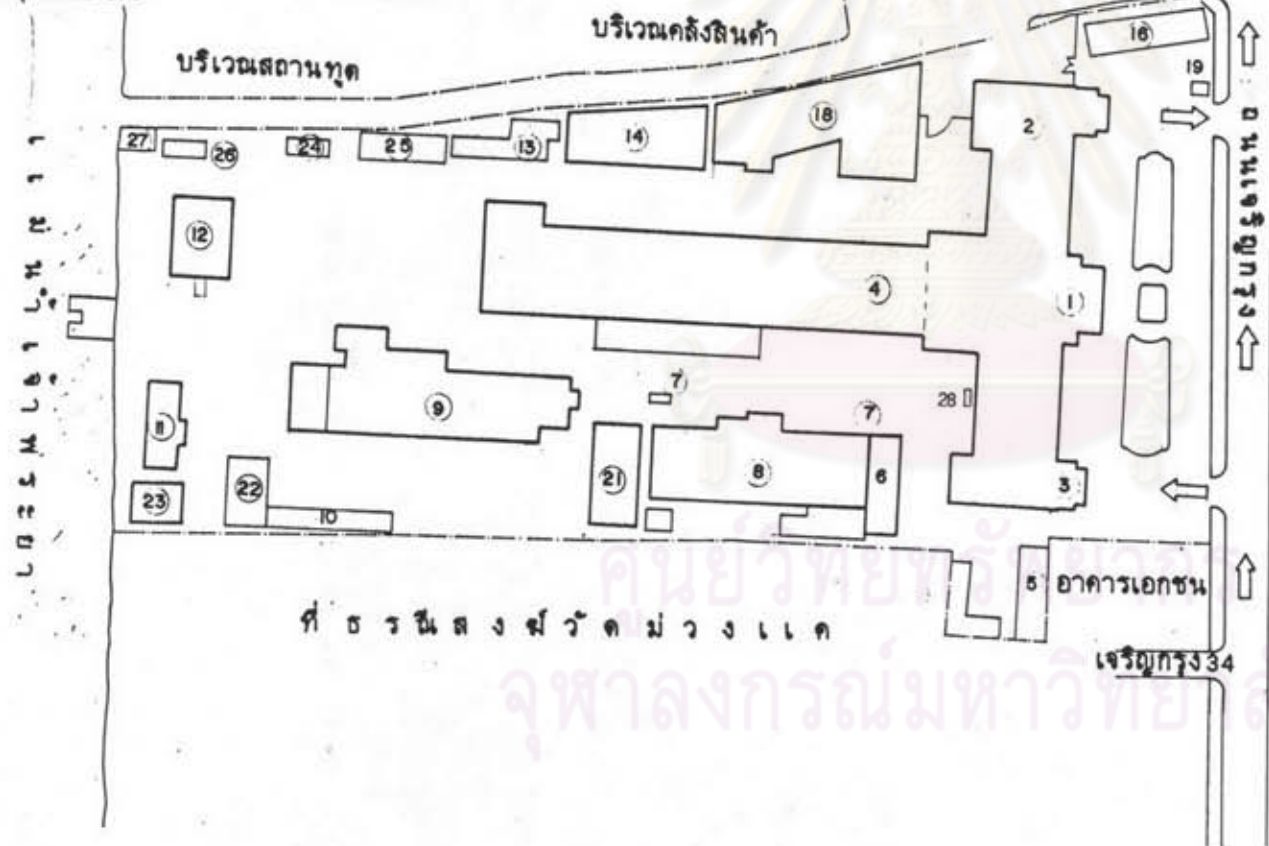
การศึกษาเปรียบเทียบผลกระทบ  
จากการย้ายที่ทำงานขนาดใหญ่  
ของภาครัฐและภาคเอกชนต่อ  
ความต้องการที่อยู่อาศัยของพนักงาน :  
กรณีศึกษา : การสื่อสารแห่งประเทศไทย  
และธนาคารไทยพาณิชย์ จำกัด

สัญลักษณ์  
 ที่ตั้งสำนักงานใหญ่เดิม

แสดง :  
 ที่ตั้งสำนักงานใหญ่เดิม  
 การสื่อสารแห่งประเทศไทย

มาตราส่วน	
 สาขาวิชาเคหการ คณะสถาปัตยกรรมศาสตร์ จุฬาลงกรณ์มหาวิทยาลัย	แผนที่ 4-2

- |   |                                     |
|---|-------------------------------------|
| 1 ตึก ปตท. คำนหน้า                        | 15 อาคารสหภาพ (สองเค็ม)             |
| 2 ตึก ปตท. คำนโทรเลขกลาง                  | 16 อาคาร ASIA PACIFIC TELECOMMUNITY |
| 3 ตึก ปตท. คำนกองการเงินและบัญชี          | 17 อาคารนาวา                        |
| 4 คำนหลัง (ปลายคิวซี)                     | 18 ตึกคู่ไปรษณีย์เช่า               |
| 5 อาคารปิออยาม *                          | 19 ตู้ เอ.ที.เอ็ม. ธนาคารกรุงไทย    |
| 6 อาคารสหภาพแรงงานโทรคมนาคม กสท.          | 20 อาคารซ่อม วน.                    |
| 7 ปิ่นน้ำมัน                              | 21 อาคารซ่อมย่อย กส.                |
| 8 ตึกที่ทำการศึกษาและซ่อมบำรุงวิทยุคมนาคม | 22 อาคารห้องวารสาร                  |
| 9 ตึกบัญชาการ                             | 23 อาคารซ่อมย่อย รง.                |
| 10 อาคารโรงอาหาร                          | 24 อาคารเก็บขยะ                     |
| 11 อาคารวีรกรรมหน้า กองเทเล็กซ์           | 25 อาคารการกำลัง                    |
| 12 อาคารสถานพยาบาล กสท.                   | 26 โรงจอดรถเฉพาะสถานพยาบาล          |
| 13 อาคารสถานี (ทพ.)                       | 27 ศาลพระภูมิ                       |
| 14 ตึกชุดการไปรษณีย์                      | 28 ดั้งแรช                          |



การศึกษาเปรียบเทียบผลกระทบ  
จากการย้ายที่ทำงานขนาดใหญ่  
ของภาครัฐและภาคเอกชนต่อ  
ความต้องการที่อยู่อาศัยของพนักงาน :  
กรณีศึกษา : การสื่อสารแห่งประเทศไทย  
และธนาคารไทยพาณิชย์ จำกัด

### สัญลักษณ์

ที่มา : การสื่อสารแห่งประเทศไทย

แสดง : ผังบริเวณ  
การสื่อสารแห่งประเทศไทย  
บางรัก

มาตราส่วน



สาขาวิชาการ  
คณะสถาปัตยกรรมศาสตร์  
จุฬาลงกรณ์มหาวิทยาลัย

แผนที่  
4-3

และไม่เหมาะสมเนื่องจากมีปริมาณงานมาก จำนวนเจ้าหน้าที่มีมาก มีผู้มาติดต่อมาก แต่มีสถานที่คับแคบ จึงเกิดปัญหาการใช้พื้นที่ ทั้งพื้นที่ทำงาน ที่จอดรถ

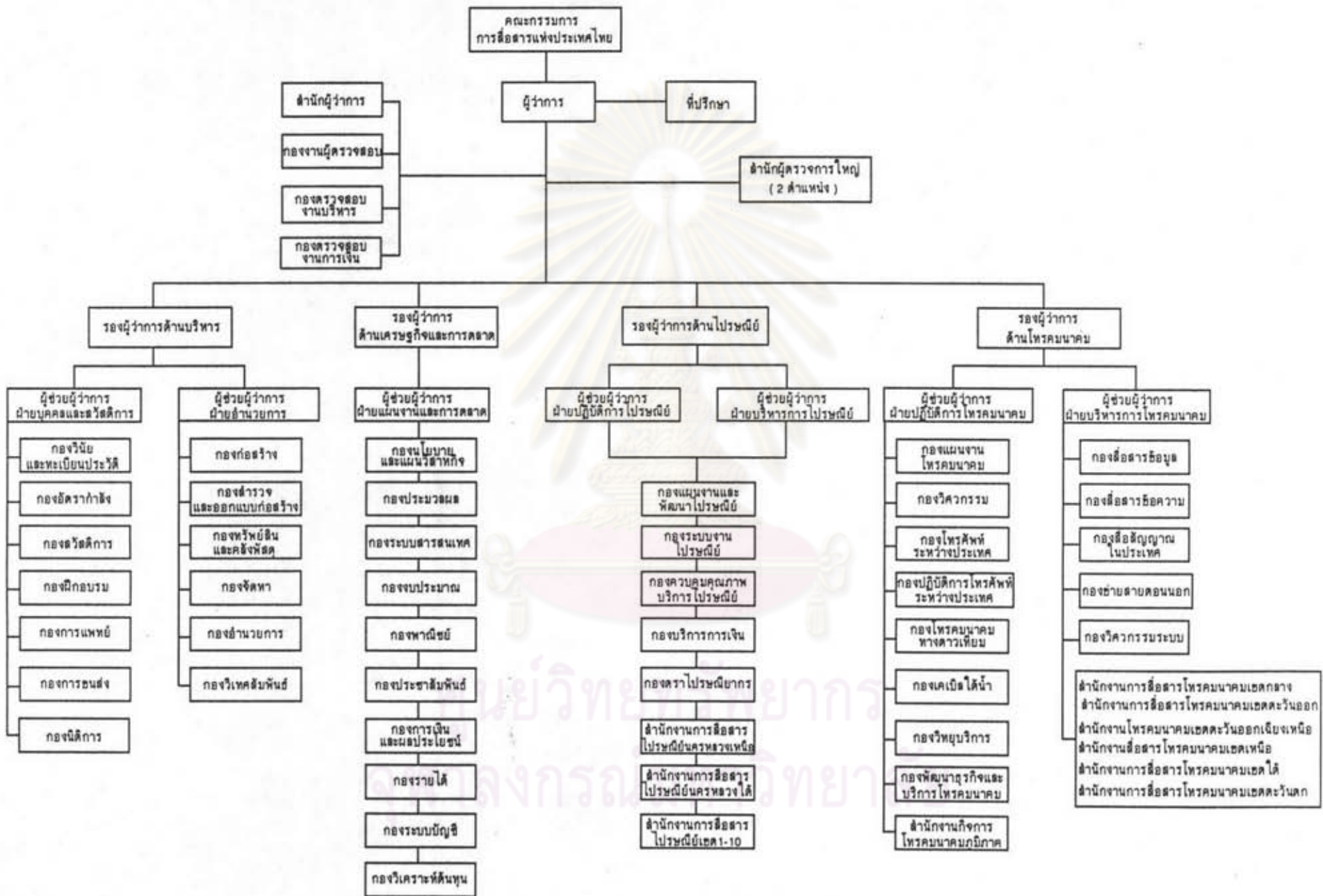
การสื่อสารแห่งประเทศไทยมีอัตรากำลังทั้งสิ้น 25,107 คน (30 กันยายน 2536) พนักงาน 24,532 คน ลูกจ้าง 575 คน มีการจัดองค์กรบริหารงานประกอบด้วยคณะกรรมการสื่อสารแห่งประเทศไทย ผู้ว่าการและที่ปรึกษา สำนักงานผู้ตรวจการใหญ่ สำนักผู้ว่าการ และสาขางานดำเนินงาน 4 สาขา คือ (แผนภูมิที่ 4-1)

1. ด้านบริหาร ประกอบด้วยฝ่ายบุคคลและสวัสดิการ แบ่งการดำเนินงานออกเป็น 7 กอง ได้แก่ กองวินัยและทะเบียนประวัติ กองอัตรากำลัง กองสวัสดิการ กองฝึกอบรม กองการแพทย์ กองการขนส่ง และกองนิติการ และฝ่ายอำนวยการ แบ่งการดำเนินงานออกเป็น 6 กอง ได้แก่ กองก่อสร้าง กองสำรวจและออกแบบก่อสร้าง กองทรัพย์สินและคลังพัสดุ กองจัดหา กองอำนวยการ และกองวิเทศสัมพันธ์

2. ด้านเศรษฐกิจและการตลาด ประกอบด้วยฝ่ายแผนงานและการตลาด แบ่งการดำเนินงานออกเป็น 10 กอง ได้แก่ กองนโยบายและแผนวิสาหกิจ กองประมวลผล กองระบบสารสนเทศ กองงบประมาณ กองพาณิชย์ กองประชาสัมพันธ์ กองการเงินและผลประโยชน์ กองรายได้ กองระบบบัญชี และกองวิเคราะห์ต้นทุน

3. ด้านไปรษณีย์ ประกอบด้วยฝ่ายปฏิบัติการไปรษณีย์ และฝ่ายบริหารการไปรษณีย์ แบ่งการดำเนินงานออกเป็น 5 กอง 3 สำนักงาน ได้แก่ กองแผนงานและพัฒนาไปรษณีย์ กองระบบงานไปรษณีย์ กองควบคุมคุณภาพบริการไปรษณีย์ กองบริการการเงิน กองตราไปรษณียากร สำนักงานการสื่อสารไปรษณีย์ภาคเหนือ ภาคใต้ และเขต 1-10

4. ด้านโทรคมนาคม ประกอบด้วยฝ่ายปฏิบัติการโทรคมนาคม แบ่งการดำเนินงานออกเป็น 8 กอง 1 สำนักงาน ได้แก่ กองแผนงานโทรคมนาคม กองวิศวกรรม กองโทรศัพท์ระหว่างประเทศ กองปฏิบัติการโทรศัพท์ระหว่างประเทศ กองโทรคมนาคมทางดาวเทียม กองเคเบิลใต้น้ำ กองวิทยุบริการ กองพัฒนาและบริการโทรคมนาคม และสำนักงานกิจการโทรคมนาคมภูมิภาค และฝ่ายบริหารการโทรคมนาคม แบ่งการดำเนินงานออกเป็น 5 กอง 6 สำนักงาน ได้แก่ กองสื่อสารข้อมูล กองสื่อสารข้อความ กองสื่อสารสัญญาณในประเทศ กองข้ามสายคอนน็อก กองวิศวกรรมระบบ สำนักงานสื่อสารโทรคมนาคมเขตกลาง เขตตะวันออก เขตตะวันออกเฉียงเหนือ เขตเหนือ เขตใต้ และเขตตะวันตกพื้นที่เก็บเอกสาร พื้นที่ให้บริการประชาชน และพื้นที่ของงาน ซึ่งการสื่อสารแห่งประเทศไทยมีอัตราการเพิ่มของเจ้าหน้าที่ 111



แผนภูมิที่ 4-1 แสดงโครงสร้างการบริหารงานของการสื่อสารแห่งประเทศไทย



คน/ปี (สำนักงานคณะกรรมการสิ่งแวดล้อมแห่งชาติ 2530 : ) เป็นพนักงานประจำ 100 คน ลูกจ้าง 11 คน

จากทำเลที่ตั้งของกสท. บางรัก ซึ่งตั้งอยู่ในย่านศูนย์กลางธุรกิจและการค้าของกรุงเทพมหานคร ด้านตะวันออกติดกับถนนเจริญกรุง และด้านตะวันตกติดกับแม่น้ำเจ้าพระยา ทำให้การเดินทางเข้าถึง กสท. บางรักทำได้ทั้งทางถนนและทางน้ำ โดยทางถนนนั้นนอกจากรถส่วนบุคคลแล้วระบบขนส่งมวลชนที่มีได้แก่ รถโดยสารประจำทางของ ขสมก. และรถโดยสารเล็กร่วมบริการสาย 1, 35, 36, 75 นอกจากนี้ยังมีรถสวัสดิการของ กสท. บริการรับส่งในเส้นทางต่าง ๆ 4 สาย สายสมุทรปราการ-บางรัก สายนนทบุรี-บางรัก สายหลักสี่-บางรัก และสายคลองจั่น-บางรัก สำหรับการเดินทางน้ำนั้นสามารถเดินทางโดยเรือค่านเจ้าพระยา สายนนทบุรี-วัดพระยาไกร และเรือโดยสารข้ามฝากจากผู้ที่อยู่ฝั่งธนบุรี โดยลงเรือที่ท่าคลองสาน และขึ้นที่ท่าน้ำสี่พระยาแล้วเดินอีกประมาณ 200 เมตร นับได้ว่าการเดินทางเข้าถึง กสท. บางรัก มีความสะดวก แต่จะมีปัญหาประการหนึ่งสำหรับผู้ที่เดินทางถนนคือการจราจรติดขัด เนื่องจากตั้งอยู่ในย่านธุรกิจการค้าที่มีปริมาณการจราจรหนาแน่นโดยเฉพาะย่านถนนสีลมและถนนสาทร (ดูรูปที่ 4-1 ถึง 4-3)

ทางด้านการใช้ชีวิตประจำวันของพนักงาน กสท. บางรักนั้น นับได้ว่ามีความสะดวกอยู่มาก ตั้งแต่การเดินทางเข้าถึงที่สะดวก อาหารการกินมีอยู่พร้อมทั้งร้านอาหารภายในโรงอาหารของ กสท. บางรัก ซึ่งมีอยู่ 15 ร้าน ร้านเครื่องดื่ม 3 ร้าน ร้านอาหารประเภทอาหารจานเดียว และอาหารตามสั่งที่มีอยู่ใกล้ ๆ ตลาดบางรักก็อยู่ไม่ไกล สะดวกที่จะเดินไปรับประทานอาคารหรือซื้อกับข้าว และสิ่งของกลับบ้าน ถ้าต้องการรับประทานอาหารขึ้นดื่อก็มีอาหารในโรงแรมที่ตั้งอยู่ในย่านเดียวกัน สำหรับการจับจ่ายซื้อสิ่งของเครื่องใช้นอกจากจะหาซื้อได้จากร้านค้าในอาคารพาณิชย์ที่ตั้งอยู่ใกล้แล้ว ยังมีตลาดนัดขายสินค้านานาชนิดทุกวันศุกร์ และห้างสรรพสินค้าขนาดใหญ่หลายแห่งตั้งอยู่ไม่ไกล เช่น โรบินสันบางรัก โรบินสันสีลม เซ็นทรัลสีลม สีลมคอมเพล็กซ์ เป็นต้น (ดูรูปที่ 4-4 ถึง 4-10)

โดยสรุปแล้ว กสท. บางรัก มีทำเลที่ตั้งที่ดี แต่มีปัญหาด้านขนาดพื้นที่ทำงาน และพื้นที่ให้บริการคับแคบ ไม่เพียงพอต่องานในปัจจุบัน และการขยายงานในอนาคต จึงมีความจำเป็นต้องย้ายหน่วยงานบางหน่วยออกไป โดยเฉพาะส่วนงานบริหารทั้งหมดไปยังสำนักงานใหญ่แห่งใหม่ ซึ่งตั้งอยู่ที่หลักสี่ถนนแจ้งวัฒนะ เขตดอนเมือง สำหรับส่วนงานบริการ พาณิชยกรรมและโทรคมนาคมบางส่วนย้ายไปที่ กสท. หลักสี่ด้วย แต่ส่วนใหญ่จะยังคงตั้งอยู่ที่ กสท. บางรัก เนื่อง



รูปที่ 4-1 บริเวณคานหน้าการสื่อสารแห่งประเทศไทย บางรัก



รูปที่ 4-2 อาคารทำการการสื่อสารแห่งประเทศไทย บางรัก



รูปที่ 4-3 บริเวณทำน้าของการสื่อสารแห่งประเทศไทย บางรัก



รูปที่ 4-4 สภาพโรงอาหารของ  
การสื่อสารแห่งประเทศไทย บางรัก

รูปที่ 4-5 สภาพโรงอาหารของ  
การสื่อสารแห่งประเทศไทย บางรัก



รูปที่ 5-6  
ร้านอาหารในซอยข้างการสื่อสารฯ บางรัก

รูปที่ 4-7  
ร้านอาหารในซอยตรงข้ามการสื่อสารฯ บางรัก





รูปที่ 4-8 ร้านขายเสื้อผ้า ของใช้ ตลาดนัดวันศุกร์



รูปที่ 4-9 ร้านขายอาหารสด และผลไม้ ตลาดนัดวันศุกร์



รูปที่ 4-10 ร้านขายของตลาดนัดวันศุกร์

จากมือปกรณัมและเครื่องมือสื่อสารติดตั้งอยู่ยากต่อการเคลื่อนย้าย

3. สำนักงานใหญ่การสื่อสารแห่งประเทศไทย หลักสี่ ถนนแจ้งวัฒนะ

สำนักงานใหญ่แห่งใหม่ของการสื่อสารแห่งประเทศไทย ตั้งอยู่ที่หลักสี่ ถนนแจ้งวัฒนะ เขตดอนเมือง บนเนื้อที่ราชพัสดุ ประมาณ 570-2-56 ไร่ จากที่ราชพัสดุ 1,051-2-89 ไร่ โดยมีหน่วยงานราชการ-รัฐวิสาหกิจอื่นเข้ามาใช้ร่วมกันคือ องค์การโทรศัพท์แห่งประเทศไทย และกองบัญชาการทหารสูงสุด อาคารสำนักงานของ กสท. หลักสี่มีเนื้อที่ใช้สอยรวม 46,510.73 ตารางเมตร ประกอบด้วย อาคารสำนักงานระยะที่ 1 15,159.57 ตารางเมตร อาคารสำนักงานระยะที่ 2 17,931.56 ตารางเมตร อาคารตราไปรษณียากร 2,235.00 ตารางเมตร และอาคารเชื่อม 1,184.60 ตารางเมตร

ทำเลที่ตั้งของ กสท. หลักสี่ ตั้งอยู่ระหว่างถนนวิภาวดีรังสิต-ถนนแจ้งวัฒนะ-ถนนประชาชื่น โดยด้านเหนือของ กสท. หลักสี่อยู่ติดกับถนนแจ้งวัฒนะ แต่อาคารที่ทำการอยู่ลึกเข้าไปจากถนนแจ้งวัฒนะประมาณ 800 เมตร (ดูแผนที่ 4-4, 4-5 และรูปที่ 4-11 ถึง 4-14)

การเดินทางเข้าถึงที่ทำการสำนักงานใหญ่แห่งใหม่นี้ สามารถเดินทางได้ทั้งทางถนน ซึ่งเป็นการเดินทางหลักสี่จะเข้าถึง กสท. หลักสี่ ทางรถไฟและทางเรือ การเดินทางทางถนน ได้แก่ รถส่วนบุคคล รถโดยสารประจำทางของ ขสมก. และรถสวัสดิการรับส่งพนักงานใน 12 เส้นทาง จำนวนรถ 26 คัน จำนวนสมาชิกที่ใช้บริการ 1,739 คน (ตารางที่ 4-1) ด้านการเดินทางรถไฟสามารถเดินทางมาลงที่สถานีหลักสี่ แล้วขึ้นรถโดยสารประจำทางต่อไป กสท. หลักสี่ หรือขึ้นรถสวัสดิการที่วิ่งรับส่งพนักงานจากชอช 5 หรือใช้บริการของรถจักรยานยนต์รับจ้างก็ได้ อัตราค่าโดยสารรถไฟชานเมืองจะอยู่ระหว่าง 2 - 4 บาท เพื่อมาที่สถานีหลักสี่สำหรับการเดินทางด้วยเรื่อนั้น ปัจจุบันได้มีการเดินเรือหางยาวในคลองลาดพร้าวจากเชิงสะพานพระโขนง-ตลาดอึ้งเจริญของบริษัทนาวานาไอศด จำกัดมาขึ้นที่ท่าหลักสี่ แล้วต่อรถโดยสารประจำทางถนนแจ้งวัฒนะ อัตราค่าโดยสารของเรือหางยาวอยู่ระหว่าง 3-15 บาท


ทางด้านการใช้ชีวิตประจำวันของพนักงาน กสท. หลักสี่นั้น จะมีข้อจำกัดกว่าที่ กสท. บางรัก ในด้านของอาหารและการซื้อสิ่งของอุปโภค-บริโภค ที่มีความหลากหลายน้อยกว่า เนื่องจากมีโรงอาหารเพียงแห่งเดียว ซึ่งประกอบด้วยร้านอาหารอยู่ 2 ชั้น ชั้นล่างเป็นร้านอาหารที่ กสท. เชิญมาขายตั้งแต่แรกเริ่มที่ย้ายสำนักงานใหญ่มาเมื่อปี 2529 เจ้าของเดิมมีพนักงานชาย-บริการ ประมาณ 30 คน จำหน่ายอาหารคาว-หวาน และเครื่องดื่ม ชั้น 2 เป็นร้านขายอาหารอิสระ มีจำนวน 10 ร้าน ประกอบด้วยร้านขายอาหารคาว 7 ร้าน ได้แก่ ร้าน



การศึกษาเปรียบเทียบผลกระทบจากการย้ายที่ทำงานขนาดใหญ่ของภาครัฐและภาคเอกชนต่อความต้องการที่อยู่อาศัยของพนักงาน : กรณีศึกษา การสื่อสารแห่งประเทศไทย และธนาคารไทยพาณิชย์ จำกัด

แสดง : ที่ตั้งสำนักงานใหญ่การสื่อสารแห่งประเทศไทย

สัญลักษณ์

 ที่ตั้งสำนักงานใหญ่แห่งใหม่



มาตราส่วน



แผนที่  
4-4

- 1 โรงงาน 1 ของ กส.
- 2 โรงงาน 2 ของ กส.
- 3 โรงงาน 3 ของ กส.
- 4 คลังพัสดุ ของ ทพ.
- 5 โรงงานช่างไม้ของ กร.
- 6 อาคารเก็บตู้วอล์กเกอร์ ที่อยู่ข้างโรงงานของ กร.
- 7 อาคารเครื่องกำเนิดไฟฟ้าของ สว.
- 8 คลังเก็บพัสดุของ สว. เครื่องส่ง (ย้าย)
- 9 อาคารเครื่องส่งในประเทศ สถานีเด็ก
- 10 อาคารอำนวยการ ผอ.
- 11 อาคารฝึกอบรมของ ผอ.
- 12 อาคารสถานีเครื่องส่ง
- 13 อาคารแพลตฟอร์มพนักงานเป็นแวน เป็นกะ
- 14 ปทท. หลักสี่
- 15 บ้านพักพนักงานสถานีวิทยุ
- 16 หอประชุมและห้องสมุด
- 17 สนามเทนนิส และสระว่ายน้ำ
- 18 หอพักนักเรียนต่างประเทศ
- 19 หอพักผู้เข้ารับการฝึกอบรม
- 20 อาคารบริหารระยะที่ 1 และ 2
- 21 ร้านค้า
- 22 สถานีวิทยุโทรทัศน์ (ทณ.)
- 23 อาคารโรงงาน (วพ.)
- 24 อาคารพักรอ
- 25 อาคาร WORK SHOP (วพ.)
- 26 เรือนเพาะชำ
- 27 อาคารที่พักพนักงาน รปภ.
- 28 ลานจอดรถยนต์ขนส่งไปรษณีย์
- 29 อาคารสถานพยาบาลหลักสี่
- 30 คลังเก็บพัสดุ



การศึกษาเปรียบเทียบผลกระทบ  
จากการย้ายที่ทำงานขนาดใหญ่  
ของภาครัฐและภาคเอกชนต่อ  
ความต้องการที่อยู่อาศัยของพนักงาน :  
กรณีศึกษา : การสื่อสารแห่งประเทศไทย  
และธนาคารไทยพาณิชย์ จำกัด

- สัญลักษณ์**
- ① ศูนย์ไปรษณีย์นครหลวงแห่งที่ 2
  - ② บริเวณสร้าง WORK SHOP โทรคมนาคม และศูนย์คอมพิวเตอร์
  - ③ บริเวณขยายในอนาคตของ ทน. และ กส.
  - ④ บริเวณสนามกีฬา กสท.
  - ⑥ อาคารแพลตฟอร์มพนักงานเป็นแวนเป็นกะ
  - ⑦ บริเวณที่ปรับดินเพื่อขยายงานในอนาคต
  - ⑧ บริเวณสระน้ำ
- ที่มา : การสื่อสารแห่งประเทศไทย

แสดง : **ผังบริเวณ**  
**การสื่อสารแห่งประเทศไทย**  
**ถนนแจ้งวัฒนะ**

มาตราส่วน	
 สาขาวิชาสถาปัตยกรรมศาสตร์ คณะสถาปัตยกรรมศาสตร์ จุฬาลงกรณ์มหาวิทยาลัย	แผนที่ <b>4-5</b>



รูปที่ 4-11 บริเวณด้านหน้าการสื่อสารแห่งประเทศไทย  
- ถนนแจ้งวัฒนะ

รูปที่ 4-12 บริเวณอาคารการสื่อสารแห่งประเทศไทย  
ถนนแจ้งวัฒนะ



รูปที่ 4-13 MODEL อาคารสำนักงานใหญ่แห่งใหม่  
ของการสื่อสารแห่งประเทศไทย

รูปที่ 4-14 อาคารสำนักงานใหญ่  
การสื่อสารแห่งประเทศไทย  
ถนนแจ้งวัฒนะ





ตารางที่ 4-1 แสดงเส้นทางรอดสวัสดิการรับ-ส่งพนักงานการสื่อสารแห่งประเทศไทย  
ณ สำนักงานใหญ่แห่งใหม่ ถนนแจ้งวัฒนะ

ลำดับที่	สายรถบริการ	จำนวนสมาชิก
1	สาย 1/1 หมู่บ้านบัวขาว	76
2	สาย 2/1 คลองจั่น (มีนบุรี)	88
3	สาย 2/2 คลองจั่น (ลาดพร้าว)	50
4	สาย 3/1 หัวตะเข้	77
5	สาย 4/1 ตำพร	60
6	สาย 4/2 ตำพร	68
7	สาย 4/3 ตำพร	60
8	สาย 5/1 ภาษีเจริญ	82
9	สาย 5/2 ภาษีเจริญ	76
10	สาย 5/3 ภาษีเจริญ	64
11	สาย 5/4 ภาษีเจริญ	72
12	สาย 5/5 ภาษีเจริญ	69
13	สาย 5/6 ภาษีเจริญ	81
14	สาย 6/1 สมุทรปราการ	66
15	สาย 6/2 สมุทรปราการ	66
16	สาย 6/3 สมุทรปราการ	67
17	สาย 7/1 รามัญบูรณะ	66
18	สาย 7/2 รามัญบูรณะ	57
19	สาย 7/3 บางกะปิ-หลักสี่	77
20	สาย 8/1 บางขุนเทียน	76
21	สาย 8/2 บางขุนเทียน	49
22	สาย 9 ประชาจีน	46
23	สาย 10 พระประแดง	66
24	สาย 11 พระประแดง	79
25	สาย 12/1 บางรัก-หลักสี่	59
26	สาย 12/2 บางรัก-หลักสี่	42
	รวม	1,739

ที่มา : การสื่อสารแห่งประเทศไทย

ข้าวแกง โจ๊ก/ก๋วยจั๊บน้ำร้อน ก๋วยเตี๋ยวหมู ข้าวแกงปักษ์ใต้ อาหารตามสั่ง ข้าวมันไก่ และก๋วยเตี๋ยว  
เนื้อ ร้านขายขนม 1 ร้าน ร้านขายเครื่องดื่ม 1 ร้าน และขายผลไม้ 1 ร้าน

ส่วนของใช้จ่ายเป็น เครื่องอุปโภค-บริโภค ก็หาซื้อได้จากสหกรณ์การสื่อสาร  
แห่งประเทศไทย ซึ่งอยู่บริเวณโรงอาหารชั้นล่าง แต่ถ้าต้องการซื้อสินค้าที่มีความหลากหลายก็  
ต้องเดินทางออกมายังหลักสี่พลาซ่า ซึ่งเป็นศูนย์การค้าใกล้ที่สุดเพียงแห่งเดียวในย่าน

สำหรับสวัสดิการด้านอื่น ๆ ที่ กสท. หลักสี่มีให้ ได้แก่ แพลตที่อยู่อาศัยจำนวน  
8 อาคาร อาคารละ 40 หน่วย รวม 320 หน่วย ซึ่งตั้งอยู่ภายในพื้นที่ กสท. หลักสี่ ห่าง  
จากอาคารสำนักงานประมาณ 1 กิโลเมตร (คูรูปที่ 4-15 ถึง 4-25)

พื้นที่พักผ่อนและนันทนาการ เนื่องจากพื้นที่การสื่อสารแห่งประเทศไทย ที่หลักสี่  
มีขนาดใหญ่ถึง 576-2-50 ไร่ จึงสามารถจัดพื้นที่เพื่อนันทนาการและการพักผ่อนได้มาก ทั้งพื้นที่  
เปิดโล่ง สวนหย่อม สนามกีฬากลางแจ้ง เช่น ฟุตบอล เปตอง อาคารกีฬาในร่ม พนักงาน  
และครอบครัวสามารถใช้ประโยชน์ได้เป็นอย่างดี



ศูนย์วิทยพัทยากร  
จุฬาลงกรณ์มหาวิทยาลัย



รูปที่ 4-15 รถสวัสดิการ รับ-ส่ง พนักงาน ระยะไกล

รูปที่ 4-16 รถสวัสดิการ รับ-ส่ง  
พนักงาน เข้า-ออกระยะใกล้



รูปที่ 4-17 แฟลตสวัสดิการพนักงาน  
การสื่อสารแห่งประเทศไทย

รูปที่ 4-18 ร้านค้าหน้าแฟลตสวัสดิการ  
การสื่อสารแห่งประเทศไทย



รายการอาหาร		เครื่องกัม/ขนม	
ข้าวสวย	ราคา ๑๕.๐๐	ไข่ไก่, แผลกวางแฉลบ	ราคา ๑๕.๐๐
ข้าวสวยกับไข่ ๕ อย่าง	- ๑๕.๐๐	แซลมอนย่าง	ราคา ๒๐.๐๐
ข้าวสวย, ไข่ต้ม, ข้าว, ผักสด	ราคา ๑๕.๐๐	หมูย่าง, ไข่ต้ม	- ๑๕.๐๐
ข้าวสวย, ไข่ต้ม, เนื้อไก่	- ๑๕.๐๐	ไก่ต้ม, ไข่ต้ม	- ๑๕.๐๐
ข้าวสวยกับไก่, เนื้อไก่, เนื้อหมู	ราคา ๑๕.๐๐	หมูย่าง	ราคา ๑๕.๐๐
ข้าวสวยกับเนื้อ	- ๑๕.๐๐	เนื้อย่าง, ไข่ต้ม, ข้าวต้ม	ราคา ๑๕.๐๐
ข้าวสวย	ราคา ๑๕.๐๐	ข้าวต้ม, ไข่ต้ม, เนื้อไก่	- ๑๕.๐๐
ข้าวสวย	ราคา ๑๕.๐๐	ไข่ต้ม	- ๑๕.๐๐
ข้าวสวย, ไข่ต้ม, ข้าวต้ม	- ๑๕.๐๐	ไข่ต้ม	ราคา ๑๕.๐๐
หมู, เนื้อไก่	- ๑๕.๐๐	ไก่ต้ม	ราคา ๑๕.๐๐
เนื้อหมูย่าง, เนื้อไก่	- ๑๕.๐๐	หมูย่าง	ราคา ๑๕.๐๐
ข้าวสวย, ไข่ต้ม	รวม / ราคา ๑๕.๐๐	หมูย่าง	- ๑๕.๐๐
หมู, เนื้อไก่	- ๑๕.๐๐	เนื้อไก่	ราคา ๑๕.๐๐
ข้าวต้มร้อน	- ๑๕.๐๐	ข้าวต้ม	ราคา ๑๕.๐๐
เนื้อไก่	ราคา ๑๕.๐๐	หมูย่าง	ราคา ๑๕.๐๐
ไก่ต้ม, เนื้อไก่	รวม ๑๕.๐๐	หมูย่าง, เนื้อไก่, เนื้อหมู	รวม ๑๕.๐๐
ไข่ต้ม	- ๑๕.๐๐	หมูย่าง, เนื้อไก่	รวม ๑๕.๐๐

รูปที่ 4-19 ป้ายแสดงราคาอาหาร และเครื่องดื่ม



รูปที่ 4-20 การชำระเงินค่าอาหารของโรงอาหารชั้นล่าง



รูปที่ 4-21 บริเวณ รับประทานอาหารของโรงอาหารชั้นบน



รูปที่ 4-22 สภาพโรงอาหารและร้านอาหารชั้นบน

รูปที่ 4-23 สภาพโรงอาหารและร้านอาหารชั้นล่าง



รูปที่ 4-24

สภาพร้านขายขนมและผลไม้ชั้นล่างของโรงอาหาร

รูปที่ 4-25 ร้านสหกรณ์การสื่อสารแห่งประเทศไทย



## ธนาคารไทยพาณิชย์ จำกัด (มหาชน)

### 1. ประวัติความเป็นมาของธนาคารพาณิชย์จำกัด (มหาชน)

การขยายตัวทางเศรษฐกิจและการค้าระหว่างประเทศ อันเป็นผลมาจากสัญญาเบาริงระหว่างไทยกับอังกฤษ เมื่อ พ.ศ. 2398 ทำให้ความต้องการบริการทางการเงินมีมากขึ้นเป็นลำดับ และทวีความจำเป็นมากขึ้นในรัชสมัยพระบาทสมเด็จพระจุลจอมเกล้าเจ้าอยู่หัว เมื่อประเทศเจริญก้าวหน้ายิ่งขึ้น เนื่องจาก การปฏิรูปการบริหารราชการแผ่นดิน และใน พ.ศ. 2431 ธนาคารจากต่างประเทศก็ได้เริ่มเข้ามาเปิดสาขาดำเนินธุรกิจในประเทศไทย

เป็นที่ยอมรับกันว่า ระบบการเงินการธนาคารที่มีผลสำคัญอย่างยิ่งต่อการพัฒนาเศรษฐกิจของประเทศ แต่การที่ในขณะนั้นไทยยังขาดธนาคารของตนเอง ย่อมหมายถึงอิสรภาพทางการเงินกำลังสั่นคลอนจากอิทธิพลของต่างประเทศ

พระเจ้าบรมวงศ์เธอ กรมหมื่นมหิศรราชหฤทัย เสนาบดีกระทรวงพระคลังมหาสมบัติ (พ.ศ. 2439-2449) ทรงตระหนักถึงผลดีที่จะเกิดขึ้นและทรงเลือกใช้อำนาจของพระคลังข้างที่ บริเวณบ้านหม้อให้เป็นที่ทำการของ "บุคคลลักษ์" และทรงออกหนังสือแจ้งความเรื่องตั้งบุคคลลักษ์ ว่าเป็นกิจการห้องสมุดสาธารณะในขณะที่การดำเนินการที่แท้จริงคือธุรกิจธนาคารพาณิชย์ ที่ให้บริการแก่พ่อค้าวานิชทั้งชาวไทยและชาวต่างประเทศ

การที่กรมหมื่นมหิศรราชหฤทัยทรงดำริจะเปลี่ยนบุคคลลักษ์ ให้เป็นแบงค์สยามกัมมาจล ทำให้บางประเทศไม่พอใจ ดังนั้นเพื่อเป็นการยุติปัญหาอันจะเป็นมูลเหตุให้ต่างประเทศบีบบังคับทางการเมืองต่อไทย กรมหมื่นมหิศรราชหฤทัยจึงทรงตัดสินใจกราบบังคมทูลลาออกจากตำแหน่งเสนาบดี กระทรวงพระคลังมหาสมบัติ

ภายหลังจากรวบรวมทุนจดทะเบียนได้ 3,000,000 บาท และขอพระราชทานพระบรมราชานุญาตจัดตั้งบริษัทในวันที่ 30 มกราคม พ.ศ. 2449 บริษัทแบงค์สยามกัมมาจล ทุนจำกัดก็ได้รับพระราชทานพระบรมราชานุญาตพิเศษให้ดำเนินธุรกิจธนาคารพาณิชย์ได้

กำเนิดของแบงค์สยามกัมมาจล จึงนับเป็นการก่อเกิดธนาคารแห่งแรกของคนไทยเพื่อพิทักษ์อิสรภาพทางการเงินของประเทศไทยไว้โดยแท้จริง การดำเนินการของแบงค์สยามกัมมาจลได้ระยะก็ได้ย้ายที่ทำการจากตำบลบ้านหม้อไปอยู่ที่ตลาดน้อย

แม้การก่อตั้งแบงค์สยามกัมมาจล จำเป็นต้องอาศัยการร่วมถือหุ้นของธนาคารจากประเทศเยอรมันและเดนมาร์ก เพื่ออาศัยประสบการณ์ด้านการธนาคารและเพื่อขยายเครือข่ายการติดต่อกับธนาคารต่างประเทศให้กว้างขวางยิ่งขึ้น แต่จุดประสงค์ในการดำรงไว้ซึ่งความเป็น

ธนาคารของคนไทย ก็ได้รับการกำหนดไว้อย่างแจ่มชัดในประกาศพระราชทานอำนาจพิเศษว่า "ห้ามไม่ให้มีหุ้นส่วนในเงินทุนของบริษัท ตกอยู่ในมือคนในบังคับต่างประเทศ ซึ่งมีหนังสือสัญญาทางพระราชไมตรี อนุญาตให้ใช้กฎหมายสำหรับชาติได้ในกรุงสยาม เป็นเจ้าของโดยตรงหรือโดยทางใด ๆ มากเกินกว่า 1 ใน 3 แห่ง จำนวนหุ้นที่กำหนดไว้สำหรับบริษัท"

เมื่อเริ่มดำเนินธุรกิจธนาคาร ในฐานะที่เป็นธนาคารของคนไทยเพียงแห่งเดียวในขณะนั้น และตราบจนต่อมาอีกเป็นเวลานานนับปี แบงก์สยามกับมาจลก็ได้มีบทบาทในการเป็นตัวกลางทางการเงิน ทั้งด้านการเป็นเครื่องมือของรัฐบาลในการบริหารการเงินของประเทศ และด้วยการอำนวยความสะดวกแก่ประชาชนด้วยบริการทางการเงินประเภทต่าง ๆ

การขยายสาขาไปเปิดยังภูมิภาคต่าง ๆ ของประเทศ นับแต่สาขาทุ่งสงใน พ.ศ. 2463 สาขาเชียงใหม่ใน พ.ศ. 2470 และสาขาลำปางใน พ.ศ. 2473 ซึ่งถือเป็นสาขาในส่วนภูมิภาคยุคแรก ๆ ของระบบธนาคารไทย ไม่เพียงเป็นการขยายบริการทางการเงินด้วยการระดมทุนในท้องถิ่นเพื่อนำกลับไปหมุนเวียนในรูปของสินเชื่อเพื่อการลงทุนประเภทต่าง ๆ เท่านั้น หากแต่ยังหนุนช่วยรัฐบาลในการบริหารการขาดทุนเงิน การให้สินเชื่อเพื่อลดบทบาทของตลาดเงินนอกระบบ เป็นต้น

บทบาทในการเป็นตัวกลางทางการเงินและการเป็นเครื่องมือของรัฐบาลในการบริหารการเงินของประเทศของแบงก์สยามกับมาจลทวีขึ้นเป็นลำดับ โดยเฉพาะในช่วงสงครามโลกครั้งที่ 2 ซึ่งแบงก์สยามกับมาจลได้เปลี่ยนชื่อใหม่เป็น "ธนาคารไทยพาณิชย์" แล้ว เนื่องจากระหว่างสงครามโลกนั้น ธนาคารต่างประเทศส่วนใหญ่ต้องยุติการดำเนินงาน ทำให้ธนาคารไทยพาณิชย์ ซึ่งเป็นธนาคารที่เก่าแก่และมั่นคงที่สุดของคนไทยต้องเข้าเสริมการให้บริการทางการเงินแก่ประชาชนและธุรกิจต่าง ๆ เพื่อทดแทนบริการที่ขาดหายไปจากธนาคารต่างประเทศ พร้อมกันนั้นก็ยังมีส่วนในการเป็นหลักและแบบอย่างให้แก่ธนาคารพาณิชย์ของคนไทยแห่งอื่น ๆ ที่เกิดขึ้นใหม่หลายแห่งในช่วงระหว่างและหลังสงคราม

ความมั่นคงที่สั่งสมในธนาคารแห่งนี้นับแต่เริ่มก่อตั้งแบงก์สยามกับมาจล เป็นผลเกิดขึ้นจากการบริการด้วยปรัชญาที่ตั้งมั่นต่อการบริหารด้วยคุณภาพและความซื่อสัตย์ อันเป็นปรัชญาที่มีได้มุ่งเพียงการดำเนินธุรกิจอย่างมีประสิทธิภาพ หากแต่ยังประกอบด้วยจิตสำนึกที่ตั้งมั่นอยู่ในความซื่อสัตย์เคารพในหลักการดำเนินธุรกิจด้วยศรัทธาแห่งความถูกต้องในขอบเขตของระเบียบกฎหมาย เพื่อเป็นแบบอย่างในการสร้างรากฐานให้แก่ระบบธนาคารไทย ซึ่งผลจากการประพฤติปฏิบัติดังกล่าว ได้ปรากฏเป็นความเชื่อถือของทั้งภาครัฐบาลและสังคมธุรกิจ ตลอด

จนลูกค้าผู้ใช้บริการทั่วไป

พร้อม ๆ กับการสร้างรากฐานอันมั่นคง บริหารต่าง ๆ ก็ได้รับการคิดค้นและนำมาให้บริการประชาชนอย่างเหมาะสม นับแต่การรับฝากเงินประเภทต่าง ๆ การให้สินเชื่อ รวมถึงบริการด้านต่างประเทศ

การริเริ่มให้บริการเงินฝากกระแสรายวัน รวมทั้งการนำเช็คไทยเข้ามาใช้เป็นครั้งแรก ได้ช่วยอำนวยความสะดวกให้แก่การชำระเงินทั้งในส่วนของการราชการและธุรกิจการค้าทั่วไป ตลอดจนลดภาระในการพิมพ์ธนบัตรของรัฐบาลในยุคนั้นได้เป็นอย่างดี

เพื่อรองรับการขยายตัวของธุรกิจที่จะขยายตัวออกไปในอนาคต เดือนสิงหาคม พ.ศ. 2514 ธนาคารไทยพาณิชย์ได้ย้ายสำนักงานใหญ่จากตลาดน้อยมาตั้งที่ถนนเพชรบุรี และมีการปรับโครงสร้างการบริหารใหม่ใน พ.ศ. 2516 ซึ่งเป็นระยะเดียวกับที่สถานการณ์เศรษฐกิจโลกผันผวนไปอย่างรวดเร็ว

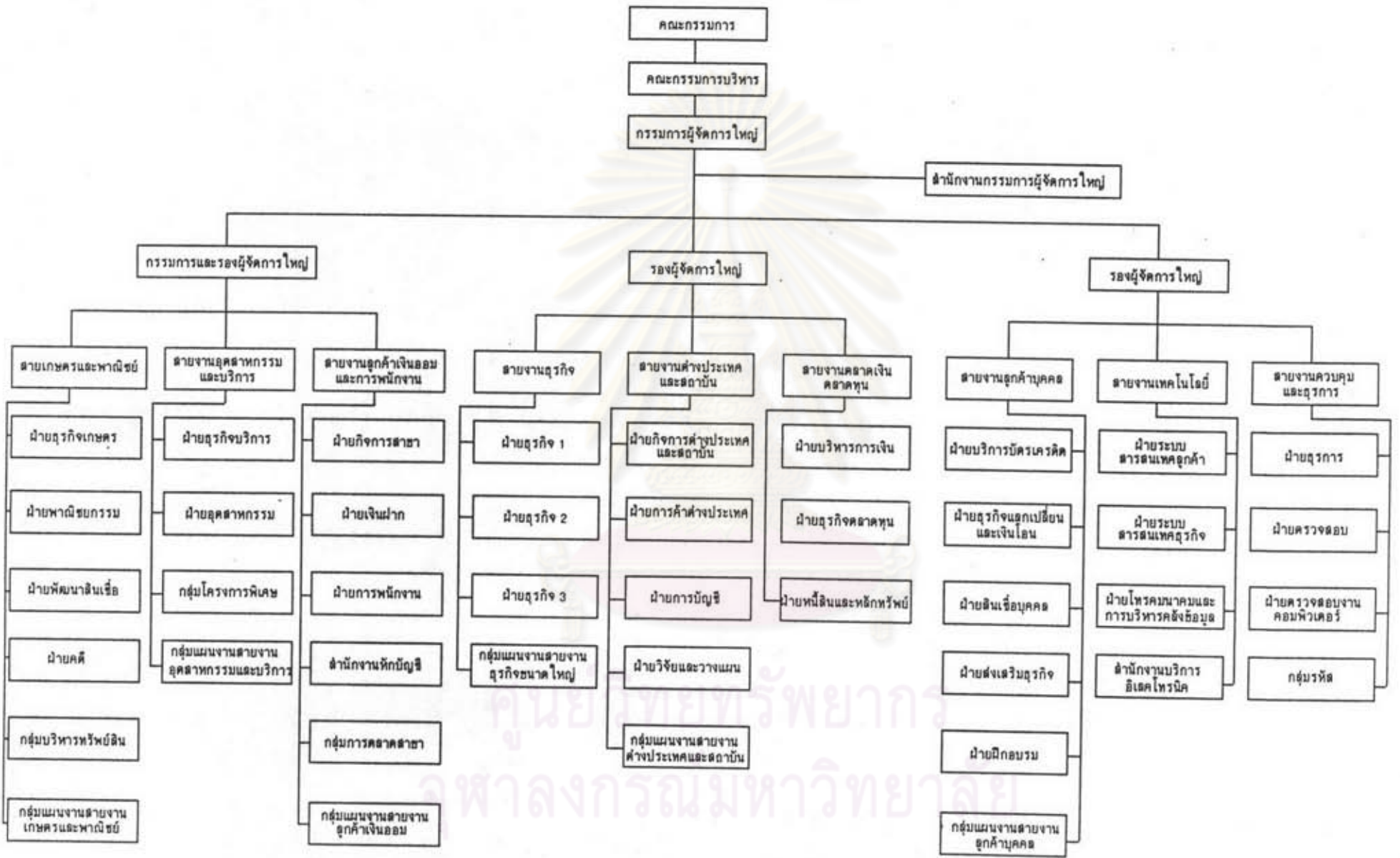
ต่อมากิจการของธนาคารไทยพาณิชย์ได้เติบโตพร้อม ๆ ไปด้วยพื้นที่เมืองของกรุงเทพมหานครที่ขยายตัวอย่างมาก ทำให้สถานที่ทำงานของสำนักงานใหญ่ที่ถนนเพชรบุรีเริ่มคับแคบ และจะไม่เพียงพอสำหรับการขยายงานในอนาคต จึงได้มีโครงการย้ายสำนักงานใหญ่อีกครั้งไปตั้งอยู่ที่รัชโยธิน

กว่า 80 ปีที่ผ่านมา นับจากที่ยังใช้ชื่อว่า "บุคคลิกซ์" และเปลี่ยนมาเป็นบริษัท แบงค์สยามกัมมาจล ทุนจำกัถ คราบจนปัจจุบันในนามของธนาคารไทยพาณิชย์ จำกัด (มหาชน) สถาบันแห่งนี้มิได้มุ่งแต่เพียงการค้าเงินธุรกิจในฐานะที่เป็นธนาคารพาณิชย์ไทยแห่งแรกเท่านั้น หากแต่ยังอุทิศตนเต็มความสามารถ เพื่อร่วมกับสถาบันอื่น ๆ สร้างความมั่นคงและความเจริญแก่ระบบการเงิน การธนาคารและเศรษฐกิจโดยรวมของประเทศ

บริการด้านต่าง ๆ ของธนาคารไทยพาณิชย์ จำแนกได้ 5 ประเภท คือ บริการด้านเงินฝาก บริการเงินโอนภายในประเทศ บริการด้านต่างประเทศ บริการด้านการให้กู้ยืม และให้สินเชื่อ และบริการพิเศษอื่น ๆ

ธนาคารไทยพาณิชย์มีอัตรากำลังพนักงานทั้งสิ้น (ธันวาคม 2536) 12,236 คน โดยมีการจัดองค์การบริหารประกอบด้วย คณะกรรมการบริหาร กรรมการผู้จัดการใหญ่ รองผู้จัดการใหญ่ 3 คน สำนักงานกรรมการผู้จัดการใหญ่ และสาขางานดำเนินงาน 9 สาขางาน แบ่งการดำเนินงานเป็น 30 ฝ่าย 10 กลุ่ม และ 2 สำนักงาน คือ (แผนภูมิ 4-2)



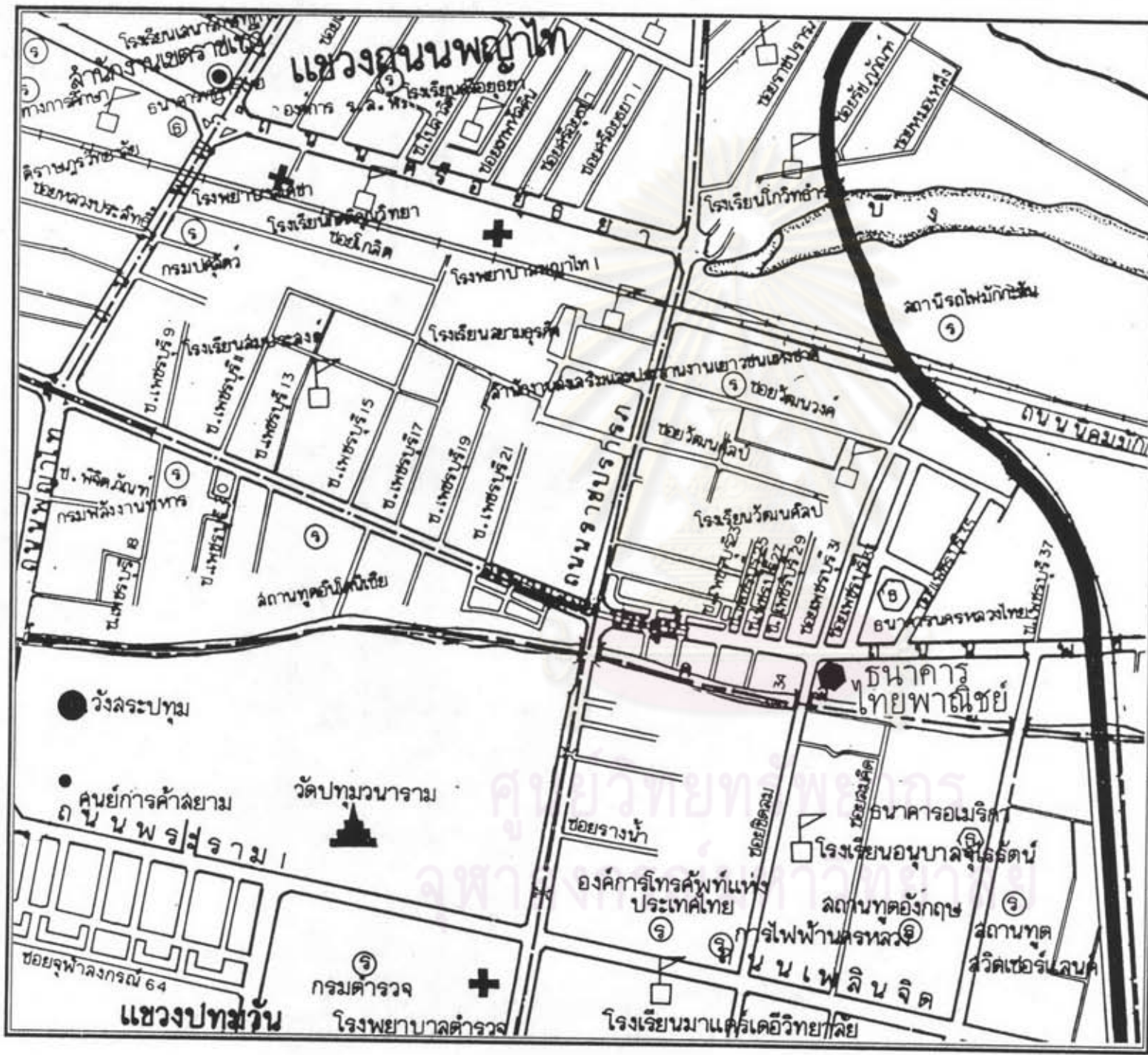


แผนภูมิที่ 4-2 แสดงโครงสร้างการบริหารงานของธนาคารไทยพาณิชย์ จำกัด (มหาชน)

1. สำนักงานเกษตรและพาณิชย์ แบ่งการดำเนินงานออกเป็น 4 ฝ่าย และ 2 กลุ่ม มีจำนวนพนักงาน 289 คน
2. สำนักงานอุตสาหกรรมและบริการ แบ่งการดำเนินงานออกเป็น 2 ฝ่าย และ 2 กลุ่ม มีจำนวนพนักงาน 167 คน
3. สำนักงานลูกค้าเงินออมและการพนักงาน แบ่งการดำเนินงานออกเป็น 3 ฝ่าย 2 กลุ่ม และ 1 สำนักงาน มีจำนวนพนักงาน 9,306 คน
4. สำนักงานธุรกิจขนาดใหญ่ แบ่งการดำเนินงานออกเป็น 3 ฝ่าย และ 1 กลุ่ม มีจำนวนพนักงาน 164 คน
5. สำนักงานต่างประเทศและสถาบัน แบ่งการดำเนินงานออกเป็น 4 ฝ่าย และ 1 กลุ่ม มีจำนวนพนักงาน 509 คน
6. สำนักงานตลาดเงินตลาดทุน แบ่งการดำเนินงานออกเป็น 3 ฝ่าย มีจำนวนพนักงาน 255 คน
7. สำนักงานลูกค้าบุคคล แบ่งการดำเนินงานเป็น 5 ฝ่าย และ 1 กลุ่ม มีจำนวนพนักงาน 485 คน
8. สำนักงานเทคโนโลยี แบ่งการดำเนินงานเป็น 3 ฝ่าย และ 1 สำนักงาน มีจำนวนพนักงาน 362 คน
9. สำนักงานควบคุมและธุรการ แบ่งการดำเนินงานเป็น 3 ฝ่าย และ 1 กลุ่ม มีจำนวนพนักงาน 655 คน

2. สำนักงานใหญ่ธนาคารไทยพาณิชย์ปัจจุบัน ถนนเพชรบุรีตัดใหม่

สำนักงานใหญ่ของธนาคารไทยพาณิชย์ ในปัจจุบันตั้งอยู่ระหว่างถนนเพชรบุรีตัดใหม่-ถนนรัชดาภิเษก-คลองแสนแสบ แขวงสามเสนใน เขตพญาไท บนพื้นที่ 6-1-65 ไร่ ประกอบด้วยอาคารสำนักงาน 2 อาคาร และอาคารจอดรถ 1 อาคาร มีพื้นที่อาคารประมาณ 28,700 ตารางเมตร เมื่อเปรียบเทียบกับจำนวนพนักงานที่ทำงาน ณ สำนักงานใหญ่ ซึ่งมีจำนวน 3,700 คน คิดเป็นพื้นที่ทำงานเฉลี่ย 8 ตารางเมตร/คน ซึ่งนับว่าคับแคบสำหรับพื้นที่ทำงานของหน่วยงานที่มีงานด้านบริการด้วย (แผนที่ 4-6)

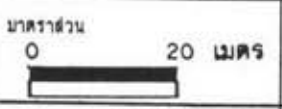


การศึกษาเปรียบเทียบผลกระทบจากการย้ายที่ทำงานขนาดใหญ่ของภาครัฐและภาคเอกชนต่อความต้องการที่อยู่อาศัยของพนักงาน : กรณีศึกษา : การสื่อสารแห่งประเทศไทย และธนาคารไทยพาณิชย์ จำกัด

**สัญลักษณ์**

● ที่ตั้งสำนักงานใหญ่

แสดง : ที่ตั้งสำนักงานใหญ่ปัจจุบัน ธนาคารไทยพาณิชย์



มหาวิทยาลัยเกษตรศาสตร์ วิทยาเขตกำแพงแสน จุฬาลงกรณ์มหาวิทยาลัย

แผนที่ 4-6

ทำเลที่ตั้งของสำนักงานใหญ่ธนาคารไทยพาณิชย์ ที่ถนนเพชรบุรีนี้ถือว่าอยู่ในย่านศูนย์กลางธุรกิจและการค้าของกรุงเทพมหานคร การเดินทางเข้าถึงที่สำคัญคือการสัญจรทางถนน โดยใช้ถนนเพชรบุรี และถนนรัชดาภิเษก มีรถประจำทางผ่านหลายสาย ทั้งรถประจำทางธรรมดา รถมินิบัส และรถประจำทางปรับอากาศ นอกจากนี้ยังอยู่ใกล้ทางลงทางด่วนถนนเพชรบุรี จึงเป็นการสะดวกต่อพนักงานที่จะเดินทางมาทำงานยังสำนักงานใหญ่

นอกจากเดินทางสัญจรทางถนนแล้วยังสามารถใช้บริการของรถไฟฟ้าสายตะวันออก มาลงที่สถานีมักกะสันซึ่งอยู่ไม่ไกลจากที่ตั้งสำนักงานใหญ่นักแล้ว เดินทางต่อรถประจำทางหรือรถจักรยานยนต์รับจ้าง การเดินทางที่เริ่มเป็นที่นิยมมากขึ้นสำหรับผู้ที่ทำงานอยู่ในพื้นที่ถนนเพชรบุรี คือ การใช้บริการเรือโดยสารคลองแสนแสบของบริษัทรอบค้วขนส่ง พนักงานของธนาคารไทยพาณิชย์สามารถเดินทางมาจากจากบางกะปิ หรือสะพานผ่านฟ้ามาขึ้นท่ารัชดาภิเษกก็จะถึงที่ทำงานได้โดยสะดวก

สำหรับการใช้ชีวิตประจำวันของพนักงานธนาคารไทยพาณิชย์นั้น นับว่ามีความสะดวกมาก นับตั้งแต่การเดินทางเข้าถึงที่ทำงาน อาหารการกินที่มีอยู่พร้อมทั้งจากร้านอาหารบนชั้นที่ 12 ของอาคารสำนักงาน ซึ่งมีอยู่ ร้าน และยังมีร้านสวัสดิการเล็ก ๆ ที่จำหน่ายสินค้าให้แก่พนักงาน และบริการให้เช่า VDO เทป และร้านอาหารชั้นล่างของอาคารจอร์จอีก 5 ร้าน นอกจากนี้ยังมีความสะดวกที่จะเดินไปหาอาหารรับประทานได้จากร้านขายอาหารที่มีอยู่จำนวนมากในพื้นที่โดยรอบในรัศมีการเดินของคน และยังสามารถหาซื้ออาหารสิ่งของ เครื่องใช้จำเป็น รวมถึงเสื้อผ้า เครื่องแต่งกาย และอื่น ๆ ได้จากร้านค้าที่ตั้งอยู่จำนวนมากบริเวณทางเท้าทั้ง 2 ฝั่งของถนนเพชรบุรี หรือจะใช้บริการของห้างสรรพสินค้าขนาดใหญ่ที่ตั้งอยู่ในบริเวณดังกล่าวได้ ด้วย เช่น ห้างสรรพสินค้าเซ็นทรัลชิดลม โรบินสันราชดำริ พาต้าอินทรา เมโทร เป็นต้น

ถือได้ว่าทำเลที่ตั้งของสำนักงานใหญ่ธนาคารไทยพาณิชย์ ถนนเพชรบุรีอยู่ในทำเลที่ตั้งที่ดีมาก คือ การเข้าถึงสะดวกอยู่ในบริเวณย่านศูนย์กลางธุรกิจการค้าของเมือง และมีบริการสาธารณูปโภค สาธารณูปการพร้อมสรรพ จะมีข้อจำกัดอยู่ที่ขนาดพื้นที่ที่มีอยู่จำกัดไม่สามารถขยายออกไปได้ เนื่องจากถูกถนนด่วนถนนเพชรบุรี-ถนนรัชดาภิเษก-คลองแสนแสบ ฮากต่อการขยายพื้นที่เพื่อขยายงาน และมีปัญหาสภาพการจราจรในเขตเมืองซึ่งติดขัดอย่างมาก จึงจำเป็นที่จะต้องย้ายที่ทำการสำนักงานใหญ่ออกไป เพื่อรองรับการขยายตัวของธนาคารในอนาคต (ดูรูปที่



รูปที่ 4-26 บริเวณด้านหน้าธนาคารไทยพาณิชย์  
สำนักงานใหญ่ ถนนเพชรบุรี



รูปที่ 4-27 อาคารสำนักงานใหญ่ธนาคารไทยพาณิชย์  
ถนนเพชรบุรี



รูปที่ 4-28 MODEL อาคารสำนักงานใหญ่แห่งใหม่  
ธนาคารไทยพาณิชย์ รัชโยธิน



รูปที่ 4-29  
สภาพโรงอาหารชั้น 12 ของธนาคารไทยพาณิชย์  
ถนนเพชรบุรี

รูปที่ 4-30 ร้านขายขนม และบริการเช่า VDO เทป



รูปที่ 4-31 ร้านขายของเบ็ดเตล็ด



รูปที่ 4-32 สภาพโรงอาหารชั้นล่างอาคารจอดรถ





รูปที่ 4-33 ภาพร้านอาหารเอื้องธนาครไทยพาณิชย์  
ถนนเพชรบุรี



รูปที่ 4-34 ภาพร้านอาหารเอื้องธนาครไทยพาณิชย์  
ถนนเพชรบุรี



รูปที่ 4-35 ภาพแผงลอยขายอาหารและของใช้  
บริเวณทางเข้าข้างธนาคารไทยพาณิชย์



รูปที่ 4-36 ร้านค้าแผงลอยขายเครื่องสำอางค์  
ข้างธนาคารไทยพาณิชย์



รูปที่ 4-37 ร้านค้าแผงลอยขายอาหารและของใช้  
ข้างธนาคารไทยพาณิชย์



รูปที่ 4-38 ร้านค้าแผงลอยขายเสื้อผ้า รองเท้า  
ข้างธนาคารไทยพาณิชย์



### 3. สำนักงานใหญ่แห่งใหม่ธนาคารไทยพาณิชย์ จำกัด (มหาชน)

การเติบโตอย่างรวดเร็วของธนาคารไทยพาณิชย์ ทำให้อาคารสำนักงานใหญ่บนถนนเพชรบุรีในปัจจุบันของธนาคารไทยพาณิชย์คับแคบลงไป และยากต่อการขยายงานของธนาคารเนื่องจากมีพื้นที่จำกัด เพียง 6 ไร่ 1 งาน 65 ตารางวาเท่านั้น หลายหน่วยงานของธนาคารไทยพาณิชย์ต้องไปอาศัยหรือเช่าอาคารอื่น ๆ อยู่อย่างกระจัดกระจาย ได้แก่ ฝ่ายการพนักงาน ฝ่ายฝึกอบรม ฝ่ายส่งเสริมธุรกิจ ฝ่ายวิจัยและวางแผน ฝ่ายตรวจสอบระบบสารสนเทศ สำนักงานบริการอิเล็กทรอนิกส์ และกลุ่มการตลาดสาขา ดำเนินการอยู่ที่อาคารแลนด์แอนด์ทาวเวอร์ ถนนรัชดาภิเษก เขตห้วยขวาง ฝ่ายตรวจสอบ ตั้งอยู่ที่สาขาสว่างศ์ ฝ่ายกิจการสาขที่ตั้งอยู่ที่สยามสแควร์ และกลุ่มบริหารอสังหาริมทรัพย์ตั้งอยู่ที่อาคารวนิสสา บนถนนชิดลม

ดังนั้น ผู้บริหารของธนาคารไทยพาณิชย์ จึงมีคำสั่งที่จะย้ายสำนักงานใหญ่ไปยังที่แห่งใหม่ โดยได้พยายามหาที่ดินผืนใหญ่เพื่อใช้เป็นที่ตั้งอาคารสำนักงานใหญ่ ให้สามารถรับการเติบโตในอนาคตได้อย่างยาวนาน แต่เนื่องจากราคาที่ดินในเขตกรุงเทพมหานครมีราคาสูงขึ้นอย่างมากโดยเฉพาะในเขตศูนย์กลางเมือง จึงเป็นการยากที่จะหาซื้อที่ดินผืนใหญ่ผืนเดียวกันที่อยู่ในเขตศูนย์กลางเมืองได้

ในขั้นแรก ธนาคารไทยพาณิชย์ซึ่งเป็นธนาคารในเครือทรัพย์สินพระมหากษัตริย์แก้ปัญหาด้วยการพยายามเช่าที่ของสำนักงานทรัพย์สินพระมหากษัตริย์แทนที่จะเป็นการซื้อขาย โดยมุ่งทำเลไปที่โรงเรียนเตรียมทหาร ซึ่งอยู่ริมถนนพระรามสี่และอีกด้านติดถนนวิสุทธิ แต่ก็ไม่สำเร็จเนื่องจากโรงเรียนเตรียมทหารจะเช่าที่ตรงนั้นต่อไป

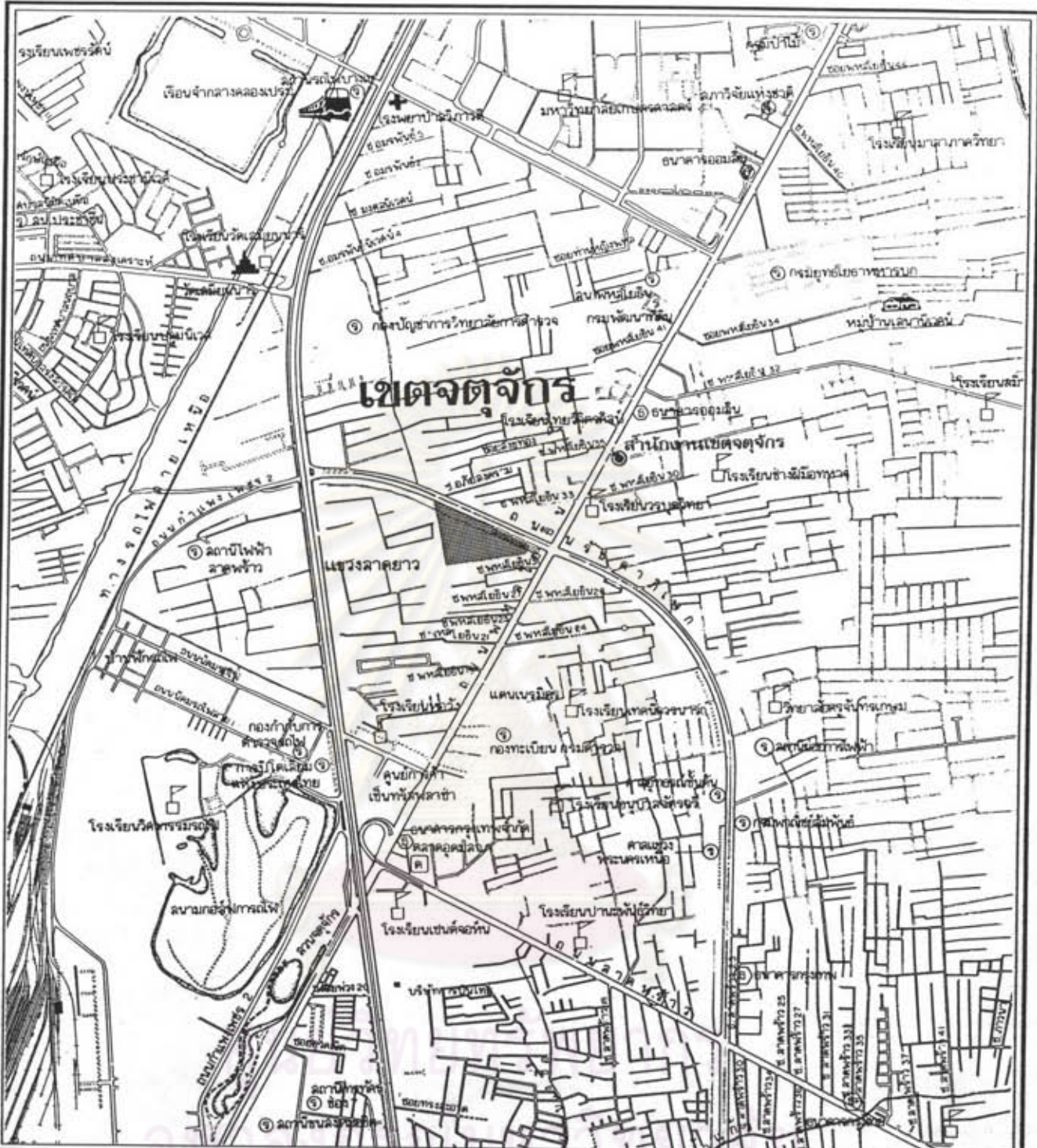
ต่อมาเมื่อต้นปี พ.ศ. 2533 ธนาคารไทยพาณิชย์ก็ตัดสินใจซื้อที่ดินจำนวน 44 ไร่เศษ เมื่อวันที่ 10 เมษายน 2533 และเช่าที่ของการรถไฟซึ่งเป็นที่ดินด้านที่ติดถนนใหญ่อีก 9 ไร่ รวมเป็น 54 ไร่ บนถนนรัชดาภิเษกช่วงระหว่างถนนพหลโยธินกับถนนวิภาวดีรังสิต แขวงลาดยาว เขตจตุจักร (แผนที่ 4-7)

อาคารสำนักงานใหญ่ ธนาคารไทยพาณิชย์ ถนนรัชดาภิเษก ประกอบด้วยอาคาร 3 อาคาร สูง 37 ชั้น หนึ่งอาคาร และสูง 22 ชั้นอีก 2 อาคาร ส่วนที่เป็น Podium จะเป็นที่ตั้งของ AUDITORIUM ซึ่งจุคนได้ 750 คน สำหรับใช้เป็นสถานที่จัดแสดงศิลปะ นิทรรศการต่าง ๆ เพื่อประโยชน์แก่สาธารณชนในโอกาสต่าง ๆ มีพิพิธภัณฑ์ธนาคารไทย และพิพิธภัณฑ์ที่เกี่ยวกับงานศิลปวัฒนธรรม ตามแนวนโยบายในการอนุรักษ์ศิลปวัฒนธรรมของธนาคาร และมีห้องสมุดเพื่อใช้ค้นคว้าข้อมูลวิชาการด้านการเงินการธนาคาร นอกจากนี้ยังมีศูนย์ออกกำลังกาย (Sport

COMPLEX) สำหรับพนักงานรอบ ๆ อาคารสำนักงานใหญ่มีศูนย์ธุรกิจครบวงจร ซึ่งดำเนินการโดยบริษัทในเครือของธนาคารอีกด้วย ส่วนชั้นใต้ดินใช้เป็นสถานที่สำหรับจอดรถซึ่งสามารถจอดรถได้ถึง 1,700 คัน (แผนที่ 4-8)

ธนาคารไทยพาณิชย์สร้างสำนักงานใหญ่แห่งใหม่ที่ถนนรัชดาภิเษก บริเวณสี่แยกรัชโยธิน เป็นอาคารอัจฉริยะทรงคุณภาพบนเนื้อที่ 55 ไร่ มุ่งผสมผสานความก้าวหน้าในเทคโนโลยีที่ทันสมัยความเป็นไทยและความงามของธรรมชาติ เป็นอาคารที่สามารถป้องกันแผ่นดินไหวได้เป็นแห่งแรกในประเทศไทยกำหนดเสร็จในปี 2538


สำนักงานใหญ่แห่งใหม่ของธนาคารไทยพาณิชย์ที่ถนนรัชดาภิเษกนี้ เป็นอาคารที่ใช้เทคโนโลยีในการก่อสร้างทันสมัยเป็นมาตรฐานสูงสุดในเอเชีย ตัวอาคารมีความมั่นคงแข็งแรงด้วยระบบของฐานรากซึ่งสามารถป้องกันแผ่นดินไหวได้ถึง 4.5 มาตรฐานลิเตอร์เป็นแห่งแรกในประเทศไทย ใช้วัสดุก่อสร้างที่ทันสมัย ผนังอาคารเป็น CURTAIN WALL ทั้งหมดและเป็นอาคารอัจฉริยะที่ทรงคุณภาพ ควบคุมอาคารโดยระบบ BAS (BUILDING AUTOMATION SYSTEM) ทั้งในด้านเครื่องปรับอากาศไฟฟ้า น้ำประปา มีระบบการรักษาความปลอดภัยที่ใช้สัญญาณเตือนภัยในระบบวงจรปิดที่มีประสิทธิภาพ และมีระบบปรับอากาศแบบ LEE STPRAGE SUSTME ที่สนองตอบนโยบายของรัฐบาลในการประหยัดพลังงานไฟฟ้าเป็นแห่งแรกในประเทศไทย กล่าวคือเป็นระบบที่ใช้พลังงานไฟฟ้าผลิตน้ำแข็งในเวลากลางคืน เพื่อนำไอเย็นจากน้ำแข็งมาพัดเป่าใช้ เป็นระบบปรับอากาศภายในสำนักงานในเวลากลางวัน อันจะเป็นการช่วยลดการใช้พลังงานไฟฟ้าของระบบรวมในเวลาที่ใช้ไฟฟ้ามามาก และได้มีการออกแบบให้ใช้แสงสว่างจากธรรมชาติมากที่สุด โดยใช้หลังคากระจกรับแสง (SKYLIGHT) ในบริเวณที่ให้บริการลูกค้าใน BANKING HALL ด้วย สำหรับพนักงาน มีบริเวณ Green Area หรือพื้นที่สีเขียว เพื่อส่งเสริมสภาพแวดล้อมที่ดีกับพนักงานและลูกค้าผู้มาติดต่อโดยจัดแบ่งเป็นส่วนป่า ส่วนน้ำ และสวนดอกไม้กระจายรอบพื้นที่ทั้งหมด นอกจากนี้รอบ ๆ อาคารสำนักงานใหญ่ยังมีศูนย์ธุรกิจที่ครบวงจร ซึ่งดำเนินการโดยบริษัทในเครือของธนาคารอีกด้วย



การศึกษาเปรียบเทียบผลกระทบจากการย้ายที่ทำงานขนาดใหญ่ของภาครัฐและภาคเอกชนต่อความต้องการที่อยู่อาศัยของพนักงาน : กรณีศึกษา การสื่อสารแห่งประเทศไทย และธนาคารไทยพาณิชย์ จำกัด

แสดง : ที่ตั้งสำนักงานใหญ่แห่งใหม่ของธนาคารไทยพาณิชย์

สัญลักษณ์

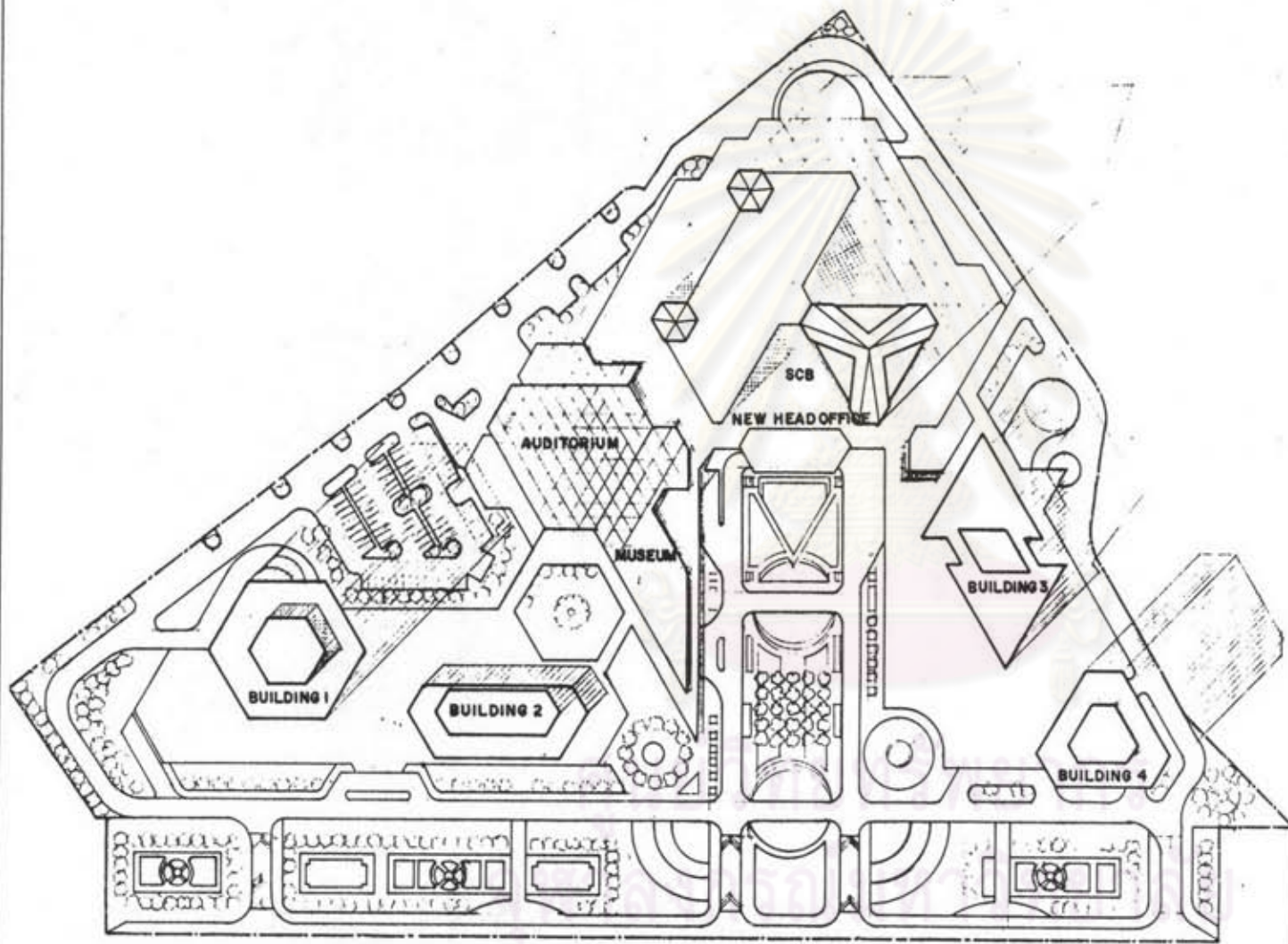
 ที่ตั้งสำนักงานใหญ่แห่งใหม่



มาตราส่วน



แผนที่  
4-7



SCB COMPLEX

การศึกษาเปรียบเทียบผลกระทบ  
จากการย้ายที่ทำงานขนาดใหญ่  
ของภาครัฐและภาคเอกชนต่อ  
ความต้องการที่อยู่อาศัยของพนักงาน :  
กรณีศึกษา : การสื่อสารแห่งประเทศไทย  
และธนาคารไทยพาณิชย์ จำกัด

สัญลักษณ์

ที่มา : ธนาคารไทยพาณิชย์

แสดง :

ผังบริเวณธนาคารไทยพาณิชย์  
รัชโยธิน

มาตราส่วน



สาขาวิชาเคหการ  
คณะสถาปัตยกรรมศาสตร์  
จุฬาลงกรณ์มหาวิทยาลัย

แผนที่  
4-8