



สภาพทั่วไปของจังหวัดเพชรบุรี

ประวัติความเป็นมา

เมืองเพชรบุรีเป็นอาณาจักรเก่าแก่โบราณ สมัยทวารวดีและศรีวิชัย เคยมีกษัตริย์ปกครอง บางสมัยก็ตกเป็นเมืองขึ้นของอาณาจักรที่เข้มแข็งกว่า

ในสมัยกรุงศรีอยุธยา เพชรบุรีเป็นเมืองหน้าด่านที่สำคัญเพราะข้าศึกจะเข้าตีกรุงศรีอยุธยาจะต้องยกทัพผ่าน ชาวเพชรบุรีต้องต่อสู้ป้องกันอาณาจักรหลายครั้งหลายหน นอกจากนั้นเพชรบุรียังเป็นเมืองท่าที่เรือจะต้องจอดแวะเพื่อล่องไปทางใต้ หรือเพื่อเดินทางต่อไปยังมะริด เมะลั่วเลิง และไปกรุงศรีอยุธยา

ในสมัยกรุงรัตนโกสินทร์ตอนต้น เพชรบุรียังคงเป็นเมืองหน้าด่านสำคัญอยู่ตลอดมา ในสมัยพระบาทสมเด็จพระจอมเกล้าเจ้าอยู่หัว รัชกาลที่ 4 ทรงโปรดเมืองเพชรบุรีมากได้โปรดเกล้าฯ ให้สร้าง "พระนครคีรี" ขึ้น เพื่อประทับและรับแขกเมือง ในสมัยพระบาทสมเด็จพระจุลจอมเกล้าเจ้าอยู่หัว ทรงโปรดเสวยน้ำจากแม่น้ำเพชรบุรี นอกจากนั้นทรงโปรดให้สร้าง "พระรามราชนิเวศน์" ขึ้น แต่สร้างไม่แล้วเสร็จก็สวรรคตเสียก่อน ต่อมาในสมัยพระบาทสมเด็จพระมงกุฎเกล้าเจ้าอยู่หัว ได้โปรดให้สร้างต่อจนเสร็จ และยังได้โปรดให้สร้าง "พระราชนิเวศน์มฤคทายวัน" ขึ้นอีกด้วย

เนื่องจากจังหวัดเพชรบุรีมีประวัติความเป็นมาช้านาน จึงมีโบราณสถาน โบราณวัตถุและศิลปกรรม ตลอดจนวัดวาอารามที่เก่าแก่มากมาย ประกอบกับมีลักษณะภูมิประเทศหลากหลายคือมีทั้งภูเขา ป่าไม้ ถ้ำ ลำธาร น้ำตก แก่งหิน และชายทะเล ที่มีธรรมชาติสวยงาม จัดเป็นจังหวัดที่น่าท่องเที่ยวจังหวัดหนึ่งของประเทศ สมคำขวัญที่ว่า

"เขาวังคู้บ้าน ชมหวานเมืองพระ เลิศล้ำศิลปะ แดนธรรมะ ทะเลงาม"

สภาพทางกายภาพ

1. ที่ตั้งและอาณาเขต

จังหวัดเพชรบุรี ตั้งอยู่ระหว่างเส้นละติจูดที่ 12 องศา 32 ลิบดาเหนือ ถึง 13 องศา 21 ลิบดาเหนือ และเส้นลองจิจูดที่ 99 องศา 6 ลิบดาตะวันออกถึง 100 องศา 7 ลิบดาตะวันออก มีพื้นที่ 6225.138 ตารางกิโลเมตร อยู่ห่างจากกรุงเทพมหานคร โดยทางรถยนต์ไปตามถนนเพชรเกษมเป็นระยะทาง 126 กิโลเมตร โดยทางรถไฟเป็นระยะทางประมาณ 167 กิโลเมตร มีอาณาเขตติดต่อดังนี้

ทิศเหนือ จด อำเภอปากท่อ จังหวัดราชบุรี และอำเภออัมพวา จังหวัดสมุทรสงคราม

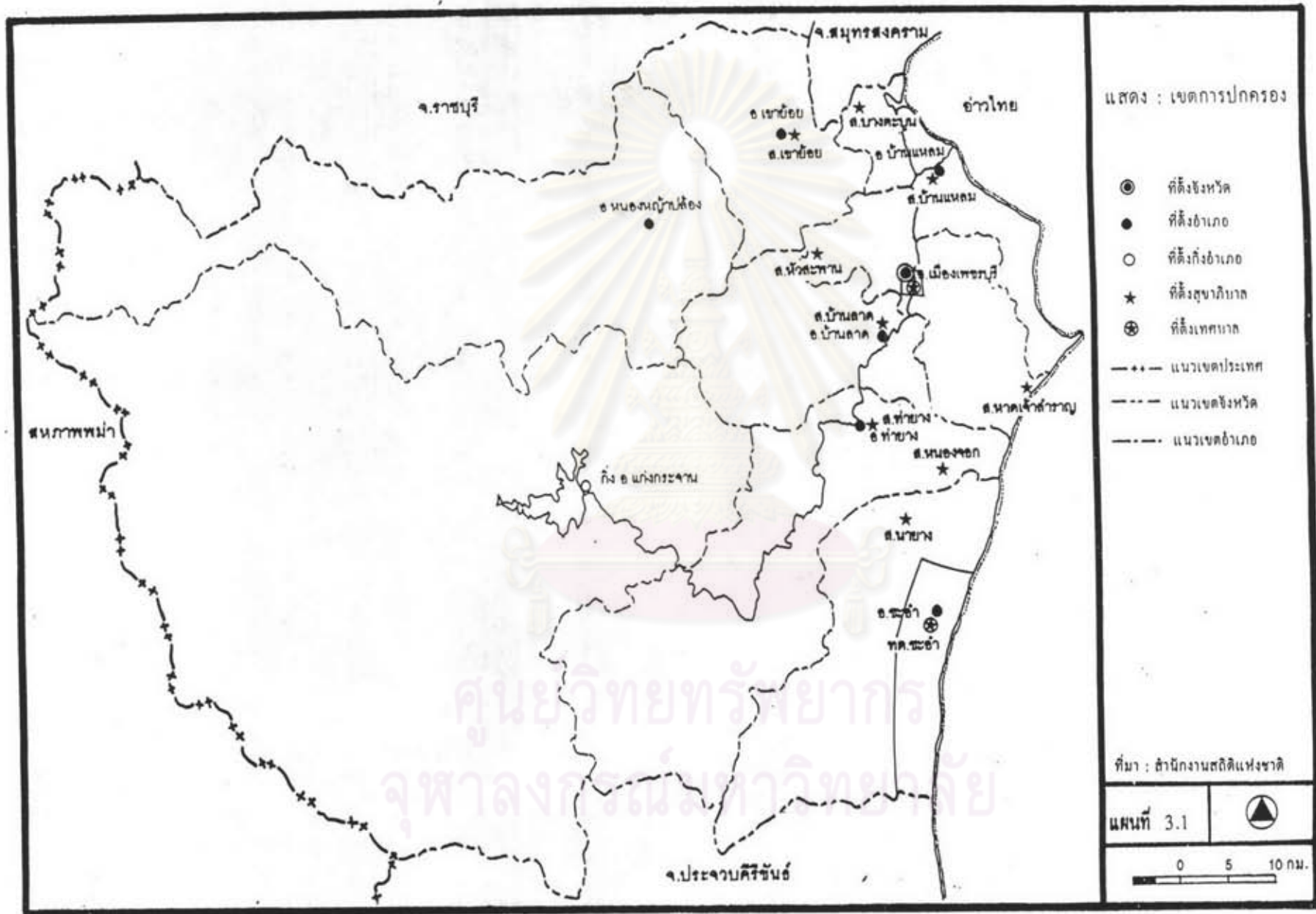
ทิศใต้ จด อำเภอหัวหิน จังหวัดประจวบคีรีขันธ์

ทิศตะวันออก จด อ่าวไทย เริ่มตั้งแต่ปากอ่าวบางตะบูน ถึงสนามบินบ่อฝ้าย อำเภอหัวหิน จังหวัดประจวบคีรีขันธ์

ทิศตะวันตก จด เทือกเขาตะนาวศรี ซึ่งเป็นพรมแดนระหว่างไทยกับ สาธารณรัฐสังคมนิยมแห่งสหภาพพม่า

2. เขตการปกครอง

จังหวัดเพชรบุรี แบ่งเขตการปกครองส่วนภูมิภาคออกเป็น 7 อำเภอ 1 กิ่งอำเภอ 91 ตำบล 627 หมู่บ้าน และแบ่งเขตการปกครองส่วนท้องถิ่นออกเป็น เทศบาลเมือง 1 แห่ง เทศบาลตำบล 1 แห่ง (ตารางที่ 3.1 และแผนที่ 3.1)



ศูนย์วิทยทหารยุทธการ
จุฬาลงกรณ์มหาวิทยาลัย

ตารางที่ 3.1 แสดงการแบ่งเขตการปกครอง ปี 2535

ลำดับ ที่	อำเภอ	พื้นที่ (ตร.กม.)	การปกครองส่วนภูมิภาค		การปกครองส่วนท้องถิ่น	
			ตำบล	หมู่บ้าน	เทศบาล	สุขาภิบาล
1	อ.เมือง	283.901	24	174	1	2
	ในเขตเทศบาล	5.385	2	-	-	-
	นอกเขตเทศบาล	278.516	22	174	-	-
2	อ.ชะอำ	660.622	9	62	1	1
	ในเขตเทศบาล	110	1	-	-	-
	นอกเขตเทศบาล	550.622	8	62	-	-
3	อ.บ้านแหลม	189.885	10	66	-	2
4	อ.บ้านลาด	298.138	18	107	-	1
5	อ.เขาย้อย	305.648	10	55	-	1
6	อ.ท่ายาง	736.667	12	95	-	2
7	อ.หนองหญ้าปล้อง	1249.799	4	22	-	-
8	กิ่งอ.แก่งกระจาน	2500.478	4	36	-	-
	รวมทั้งจังหวัด	6225.138	91	617	2	9

ที่มา : กรมการปกครอง

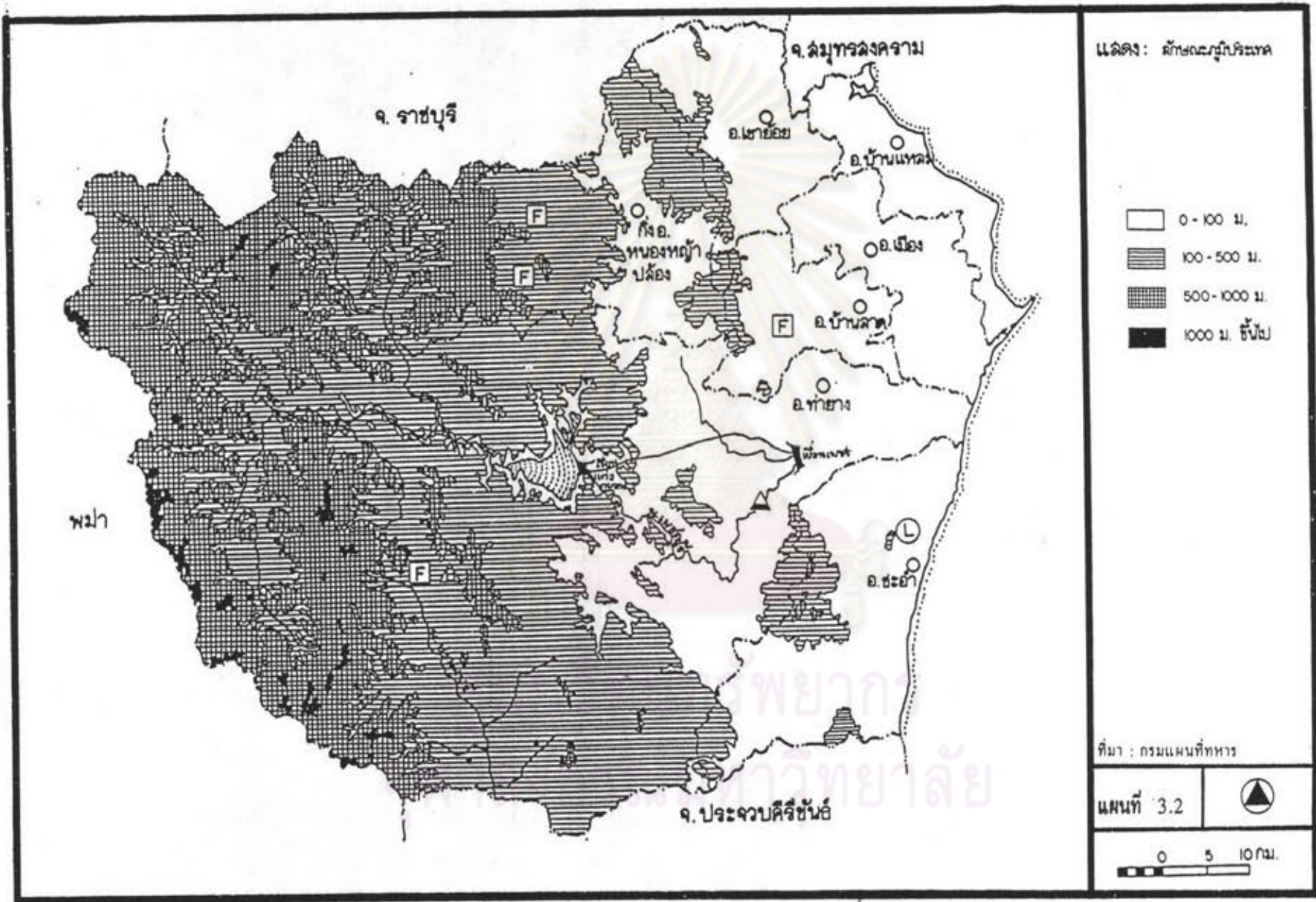
หมายเหตุ : กิ่งอำเภอแก่งกระจานแยกมาจากอำเภอท่ายางเมื่อปี 2531

: อำเภอหนองหญ้าปล้องยกฐานะจากกิ่งอำเภอเมื่อปี 2533

3. ลักษณะภูมิประเทศ

ลักษณะภูมิประเทศของจังหวัดเพชรบุรี ประกอบไปด้วยภูเขาและที่สูงทางด้านทิศตะวันตก แล้วค่อย ๆ ลาดต่ำลงมาทางด้านทิศตะวันออก ซึ่งเป็นที่ราบลุ่มไปจนจดชายฝั่งทะเลอ่าวไทย สามารถแบ่งพื้นที่ออกเป็น 3 เขตใหญ่ ๆ ดังนี้

3.1 เขตเทือกเขาและที่สูง ได้แก่ พื้นที่ทางด้านทิศตะวันตกของจังหวัดในเขตกิ่งอำเภอแก่งกระจาน และอำเภอหนองหญ้าปล้อง เป็นบริเวณที่สูงชันที่สุดของจังหวัด มีลักษณะเป็นเทือกเขาเป็นแนวทอดยาวจากเหนือมาได้ พื้นที่ถัดจากบริเวณนี้จะค่อย ๆ ลาดต่ำลงมาทางทิศตะวันออก พื้นที่บริเวณนี้เป็นต้นกำเนิดของแม่น้ำเพชรบุรีและปราณบุรีแบ่งออกเป็น 2 เขตย่อย คือ เทือกเขาแนวตะวันตก เป็นเขตแนวยอดเขาสูงชันและที่สูง ส่วนทางทิศตะวันออก เป็นแนวเขาเตี้ย ๆ ที่ต่อเนื่องมาจากจังหวัดกาญจนบุรีและจังหวัดราชบุรี แล้วไหล



เป็นแนวเขาในเขตอำเภอเขาย้อย อำเภอหนองหญ้าปล้อง อำเภอบ้านลาด อำเภอท่าสาบ และอำเภอชะอำ ทำให้เกิดที่ราบระหว่างภูเขาด้านตะวันตกกับตะวันออก เรียกว่า ที่ราบลุ่มน้ำแม่ประจันต์ ในเขตอำเภอบ้านลาดและอำเภอหนองหญ้าปล้อง

3.2 เขตที่ราบลุ่มแม่น้ำ ได้แก่ พื้นที่บริเวณด้านตะวันออกจังหวัด ในเขตบางส่วนของอำเภอท่าสาบ อำเภอเขาย้อย อำเภอบ้านลาด อำเภอบ้านแหลม อำเภอเมือง และอำเภอชะอำ ลักษณะเป็นที่ราบลุ่มแม่น้ำ ดินมีความอุดมสมบูรณ์ สามารถทำการเพาะปลูกได้ดี เพราะนอกจากแม่น้ำเพชรบุรีซึ่งเป็นสายสำคัญที่ไหลผ่านแล้ว ยังมีเขื่อนแก่งกระจานและเขื่อนเพชรบุรีที่เป็นแหล่งน้ำในระบบชลประทาน จึงเป็นเขตเกษตรกรรมที่สำคัญของจังหวัด เขตนี้สามารถแยกย่อยได้ 3 ลักษณะ คือ

3.2.1 เขตคันน้ำ เขตนี้เป็นคันกำเนิดของแม่น้ำเพชรบุรีและแม่น้ำปราณบุรี มีเทือกเขาทั้ง 2 มิ่งลำน้ำ คือ เขาไม้รัก และเขาเจ้า เป็นที่ตั้งของเขื่อนแก่งกระจาน ซึ่งเป็นแหล่งเก็บกักน้ำ ผลิตกระแสไฟฟ้า เพาะพันธุ์ปลา และแหล่งท่องเที่ยวที่สำคัญของจังหวัด

3.2.2 เขตลุ่มน้ำตอนกลาง เริ่มจากเขื่อนแก่งกระจานถึงอำเภอท่าสาบ มีที่ราบชั้นบันไดตลอดสองฝั่งลำน้ำ บริเวณนี้เป็นที่บรรจบของแม่น้ำเพชรบุรีกับลำห้วยแม่ประจันต์ ซึ่งอยู่เหนือเขื่อนเพชรประมาณ 1.5 กิโลเมตร ลำห้วยแม่ประจันต์มีความสำคัญมากถือเป็นเส้นเลือดใหญ่ของประชากรในอำเภอนองหญ้าปล้อง เนื่องจากประชากรเกือบทั้งหมดอาศัยอยู่ในบริเวณที่ราบลุ่มแห่งนี้

3.2.3 เขตลุ่มน้ำตอนล่าง เริ่มตั้งแต่ใต้เขื่อนเพชรถึงอำเภอเมืองเพชรบุรี สภาพลำน้ำเริ่มมีการทับถมของตะกอนสองฝั่ง ทำให้เกิดที่ราบน้ำท่วมถึงอย่างกว้างขวาง ก่อให้เกิดกิจกรรมทางการเกษตร 2 ฝากฝั่ง ขึ้นอย่างหนาแน่น ในช่วงนี้แม่น้ำจะแยกออกเป็น 2 สาย สายหนึ่งไหลไปทางเหนือแล้วออกสู่ทะเลที่อ่าวบางตะบูน บริเวณนี้อุดมสมบูรณ์ไปด้วยป่าชายเลน แต่ปัจจุบันถูกเปลี่ยนแปลงไปเป็นนาุ้งและนาเกลือกันมาก ส่วนอีกสายหนึ่งไหลผ่านอำเภอบ้านแหลมไปถึงปากอ่าว ช่วงนี้เรือประมงสามารถเข้าถึงตัวอำเภอได้ ทำให้อำเภอบ้านแหลมเป็นศูนย์กลางการประมงที่สำคัญของจังหวัด

3.3 เขตที่ราบชายฝั่งทะเล ได้แก่ พื้นที่ทางด้านตะวันออกจรดชายฝั่งทะเลด้านอ่าวไทยอยู่ในพื้นที่อำเภอบ้านแหลม อำเภอเมือง อำเภอชะอำ พื้นที่ชายฝั่งทะเล

บริเวณปัจจุบันเป็นแหล่งเศรษฐกิจที่สำคัญของจังหวัด ลักษณะชายฝั่งสามารถแบ่งออกเป็น 2 ลักษณะ คือ

3.3.1 ที่ราบชายฝั่งคอนบน เริ่มตั้งแต่ปากอ่าวบางตะบูนถึงแหลมผักเบี้ยในเขตอำเภอบ้านแหลม บริเวณนี้ทะเลท่วมถึง ความชายฝั่งเต็มไปด้วยป่าชายเลน สภาพชายฝั่งทะเลเป็นหาดโคลน

3.3.2 เขตที่ราบชายฝั่งทะเลคอนใต้ เริ่มตั้งแต่แหลมผักเบี้ยลงมาจนถึงสุดเขตอำเภอชะอำต่อกับอำเภอหัวหิน ชายฝั่งต่าง ๆ เป็นหาดสวยงาม เริ่มจากหาดเจ้าสำราญลงไปทางใต้ สภาพชายฝั่งจะเป็นหาดทรายสลับกับหาดโคลน และตั้งแต่หาดชะอำลงไปเป็นหาดทรายตลอดแนว

4. ลักษณะภูมิอากาศ

ฤดูกาลในจังหวัดเพชรบุรีแบ่งออกได้เป็น 3 ฤดู ดังนี้ ฤดูร้อน เริ่มตั้งแต่เดือนกุมภาพันธ์-พฤษภาคม ระยะเวลาประมาณ 3-4 เดือน ต่อจากนั้นจะเข้าสู่ฤดูฝนระยะเวลาประมาณ 6 เดือน ตั้งแต่เดือนพฤษภาคม-ตุลาคม และฤดูหนาว ประมาณ 3 เดือน ตั้งแต่เดือนพฤศจิกายน-มกราคม

เนื่องจากลักษณะภูมิประเทศของจังหวัดเพชรบุรี มีภูเขาสูงเป็นแนวทางด้านตะวันตก และมีชายฝั่งทะเลทางตะวันออก ประกอบกับอิทธิพลจากลมมรสุมในฤดูต่าง ๆ ทำให้จังหวัดเพชรบุรีมีลักษณะอากาศอบอุ่นไม่ร้อนและหนาวจัด มีอุณหภูมิเฉลี่ยต่ำกว่า 30 องศาเซลเซียส ในปี 2535 อุณหภูมิสูงสุดเท่ากับ 34.02 องศาเซลเซียสอยู่ในช่วงเดือนพฤษภาคม อุณหภูมิต่ำสุดเท่ากับ 20.00 องศาเซลเซียสอยู่ในช่วงเดือนมกราคม และมีปริมาณน้ำฝนชุ่มชื้นตลอดปี จำนวนวันที่ฝนตกโดยเฉลี่ย 99.1 วันต่อปี (ปี 2526-2535) ปริมาณน้ำฝนเฉลี่ยปริมาณ 999.1 มิลลิเมตร (ปี 2526-2535) เดือนตุลาคมเป็นเดือนที่มีปริมาณน้ำฝนและจำนวนวันที่ฝนตกสูงสุดเท่ากับ 599.7 มิลลิเมตร และ 238 วันตามลำดับ (ตารางที่ 3.2, 3.3)

ตาราง 3.2 สถิติอุณหภูมิเฉลี่ยและสถิติจำนวนน้ำฝนปี 2535

เดือน	อุณหภูมิเฉลี่ย (องศาเซลเซียส)		จำนวน วันที่ฝนตก	ปริมาณ (มิลลิเมตร)
	ต่ำสุด	สูงสุด		
มกราคม	20.00	29.57	2	2.50
กุมภาพันธ์	21.85	30.72	-	-
มีนาคม	23.65	32.22	-	-
เมษายน	25.75	33.65	1	3.10
พฤษภาคม	25.67	34.02	7	39.80
มิถุนายน	24.87	33.47	9	40.10
กรกฎาคม	24.71	32.18	17	60.90
สิงหาคม	25.06	32.95	13	118.10
กันยายน	23.98	32.24	14	139.50
ตุลาคม	-	30.12	23	599.70
พฤศจิกายน	22.07	30.07	3	7.80
ธันวาคม	21.14	30.56	3	9.20
เฉลี่ยทั้งปี	23.52	31.81	รวม 92	1,020.70

ที่มา : กรมอุตุนิยมวิทยา

ตาราง 3.3 สถิติน้ำฝนในรอบ 10 ปี ของจังหวัดเพชรบุรี

ปี	จำนวนวันที่ฝนตก	ปริมาณน้ำฝน (มิลลิเมตร)
2526	98	1,133.20
2527	90	706.40
2528	129	1,332.10
2529	93	849.90
2530	99	1,242.30
2531	111	1,076.10
2532	94	1,135.60
2533	91	754.20
2534	94	740.60
2535	92	1,020.70
เฉลี่ยต่อปี	99.1	999.10

ที่มา : กรมอุตุนิยมวิทยา

5. ทรัพยากรธรรมชาติ

5.1 ดิน

จากรายงานการสำรวจดินจังหวัดเพชรบุรีของกองสำรวจและจำแนกดิน กรมพัฒนาที่ดิน ปี 2525 ได้จำแนกดินตามลักษณะภูมิประเทศ ธรณีสัณฐาน และวัตถุต้นกำเนิดดิน โดยสังเขปดังนี้

5.1.1 ดินบริเวณเขาและภูเขา มีความลาดชันมากกว่าร้อยละ 35 พบมากทางด้านตะวันตกของจังหวัดโดยทั่วไปเป็นพื้นที่ป่าไม้ที่มีดินต้นมาก ไม่เหมาะที่จะนำมาใช้เพื่อการกสิกรรม พื้นที่เขาและภูเขาเป็นหินพวกหินปูน หินดินดาน หินทราย หินกรวดมน หินควอร์ตไซต์ และหินแกรนิต ซึ่งเป็นประโยชน์ในอุตสาหกรรมไม้หินและการผลิตปูนซีเมนต์

5.1.2 ดินที่ลาดเชิงเขาและที่ราบน้ำท่วมถึง ส่วนใหญ่อยู่บริเวณตอนกลางของจังหวัด ดินที่ลาดเชิงเขาเป็นดินที่มีการระบายน้ำดี เนื้อดินเป็นดินร่วนถึงดินร่วนปนทราย หรือดินร่วนเหนียวปนทราย มีความอุดมสมบูรณ์ เหมาะกับการเพาะปลูกพืชไร่ ส่วนดินที่ราบน้ำท่วมถึงเป็นดินลึก มีการระบายน้ำค่อนข้างเลวถึงเลว เนื้อดินเป็นดินร่วน ดินร่วนปนทราย ดินร่วนเหนียวปนทราย หรือดินเหนียวมีความอุดมสมบูรณ์สูง เหมาะสมในการทำนาข้าว ฉะนั้นบริเวณตอนกลางของจังหวัดเพชรบุรี จึงเป็นเขตเกษตรกรรมที่สำคัญกว่าพื้นที่ส่วนอื่น ๆ มีเนื้อที่ประมาณร้อยละ 32 ของพื้นที่จังหวัด

5.1.3 ดินที่ราบลุ่มน้ำทะเลท่วมถึงและหาดทราย ส่วนใหญ่อยู่ทางบริเวณด้านตะวันออกของจังหวัด ลักษณะเป็นดินเหนียวปนดินทรายแป้งจนถึงทรายจัดในบริเวณหาดทราย มีความอุดมสมบูรณ์ของดินต่ำถึงค่อนข้างต่ำ การระบายน้ำของดินค่อนข้างเลว มีการพังทลายของหน้าดินอย่างรุนแรง บางแห่งน้ำทะเลท่วมถึง เป็นบริเวณที่มีไม้ชายเลน พวกโกงกาง ตะบูน ตะบัน และแสมขึ้นอยู่ทั่วไป จึงไม่เหมาะแก่การเกษตร

5.2 แหล่งน้ำ

แหล่งน้ำของจังหวัดเพชรบุรี แยกออกเป็น 2 ลักษณะ กล่าวคือ

5.2.1 แหล่งน้ำธรรมชาติ ได้แก่ แหล่งน้ำผิวดิน และแหล่งน้ำใต้ดิน

- แหล่งน้ำผิวดิน ส่วนใหญ่เป็นแม่น้ำ ลำธาร ลำห้วย ที่สำคัญ

ได้แก่ แม่น้ำเพชรบุรี แม่น้ำบางกลอย แม่น้ำบางตะบูน แม่น้ำปราสาทบุรี ห้วยแม่ประโคน ห้วยแม่ประจันต์ ห้วยแม่พริก เป็นต้น



- แหล่งน้ำใต้ดิน เป็นน้ำบาดาล โดยทั่วไปมีคุณภาพพอใช้ได้ พบน้ำคุณภาพดีบริเวณส่วนใหญ่ของอำเภอหนองหญ้าปล้องและกิ่งอำเภอแก่งกระจาน บางส่วนของอำเภอบ้านลาด อำเภอท่าสาบ อำเภอเขาย้อย และอำเภอชะอำ แต่บริเวณดังกล่าว ปริมาณน้ำมีน้อย ประมาณ 20-50 แกลลอนต่อนาที บริเวณที่มีน้ำปริมาณมาก คือ บางส่วนอำเภอหนองหญ้าปล้อง อำเภอชะอำ อำเภอเขาย้อย อำเภอท่าสาบ และกิ่งอำเภอแก่งกระจาน ให้น้ำปริมาณ 100-500 แกลลอนต่อนาที แต่คุณภาพน้ำอยู่ในเกณฑ์พอใช้ได้

5.2.2 แหล่งน้ำชลประทาน เนื่องจากสภาพภูมิประเทศเอื้อต่อการเกิดแม่น้ำลำธาร ยังผลให้จังหวัดเพชรบุรีมีโครงการชลประทานทุกขนาดกระจายอยู่ทั่วไป ซึ่งแบ่งออกเป็น 3 ขนาด ดังนี้

1. โครงการขนาดใหญ่

- โครงการชลประทานหลวงเพชรบุรี เรียกโดยทั่วไปว่า เขื่อนเพชร เป็นโครงการกักน้ำ ทดน้ำ ส่งน้ำ และจัดสรรน้ำ ด้วยระบบคลองส่งน้ำให้แก่พื้นที่อำเภอท่าสาบ ชะอำ บ้านแหลม บ้านลาด อำเภอเมือง และบางส่วนของอำเภอเขาย้อย คิดเป็นพื้นที่ประมาณ 360,000 ไร่ ให้ประโยชน์ต่อการเกษตรกรรมถึงร้อยละ 50 ของพื้นที่เกษตร

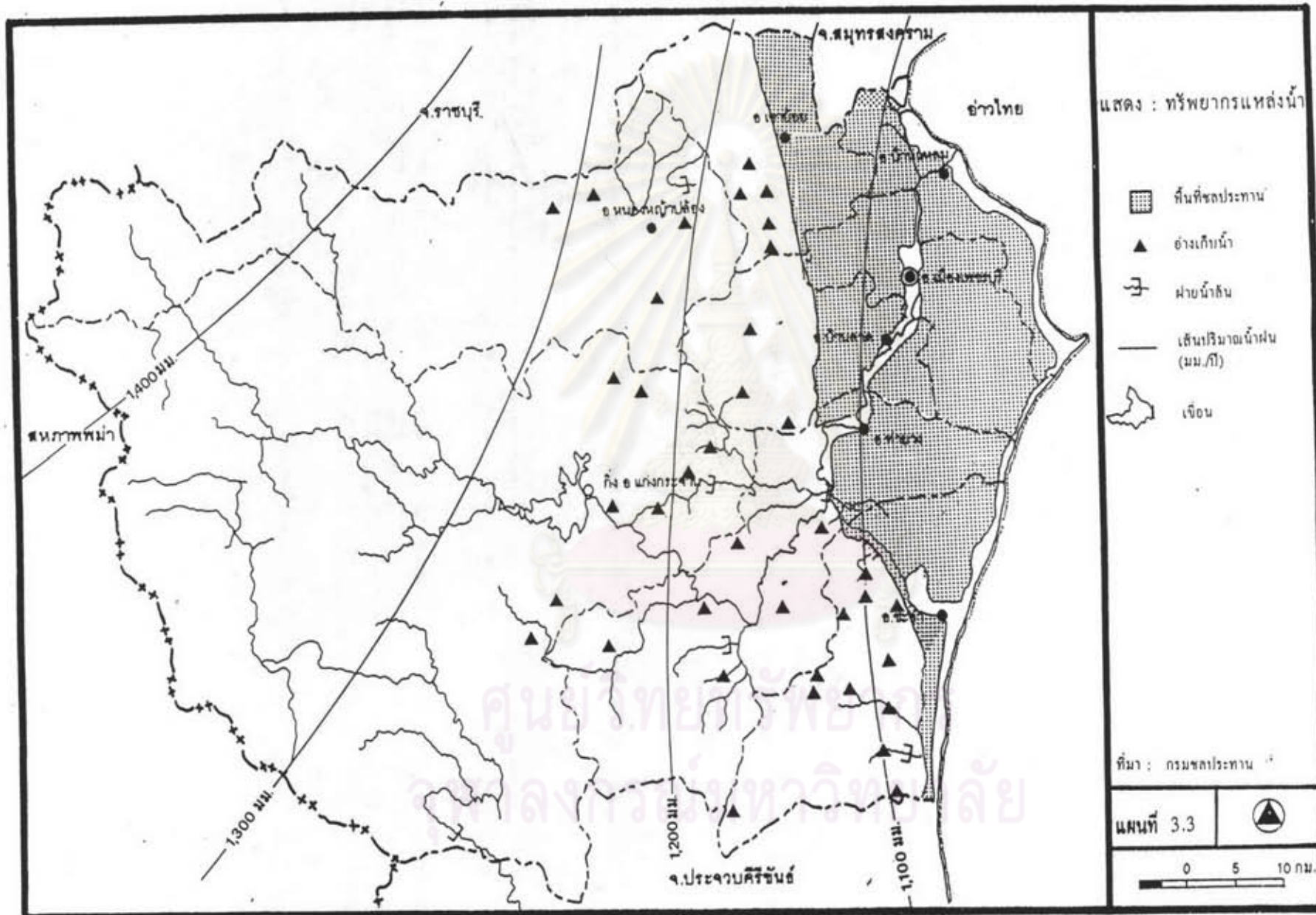
- โครงการเขื่อนแก่งกระจาน เป็นโครงการเอนกประสงค์ มีวัตถุประสงค์ในการเก็บกักน้ำ บรรเทาอุทกภัย ผลิตพลังงานไฟฟ้า และส่งน้ำเพื่อการชลประทาน สามารถเก็บกักน้ำได้ 710 ล้านลูกบาศก์เมตร

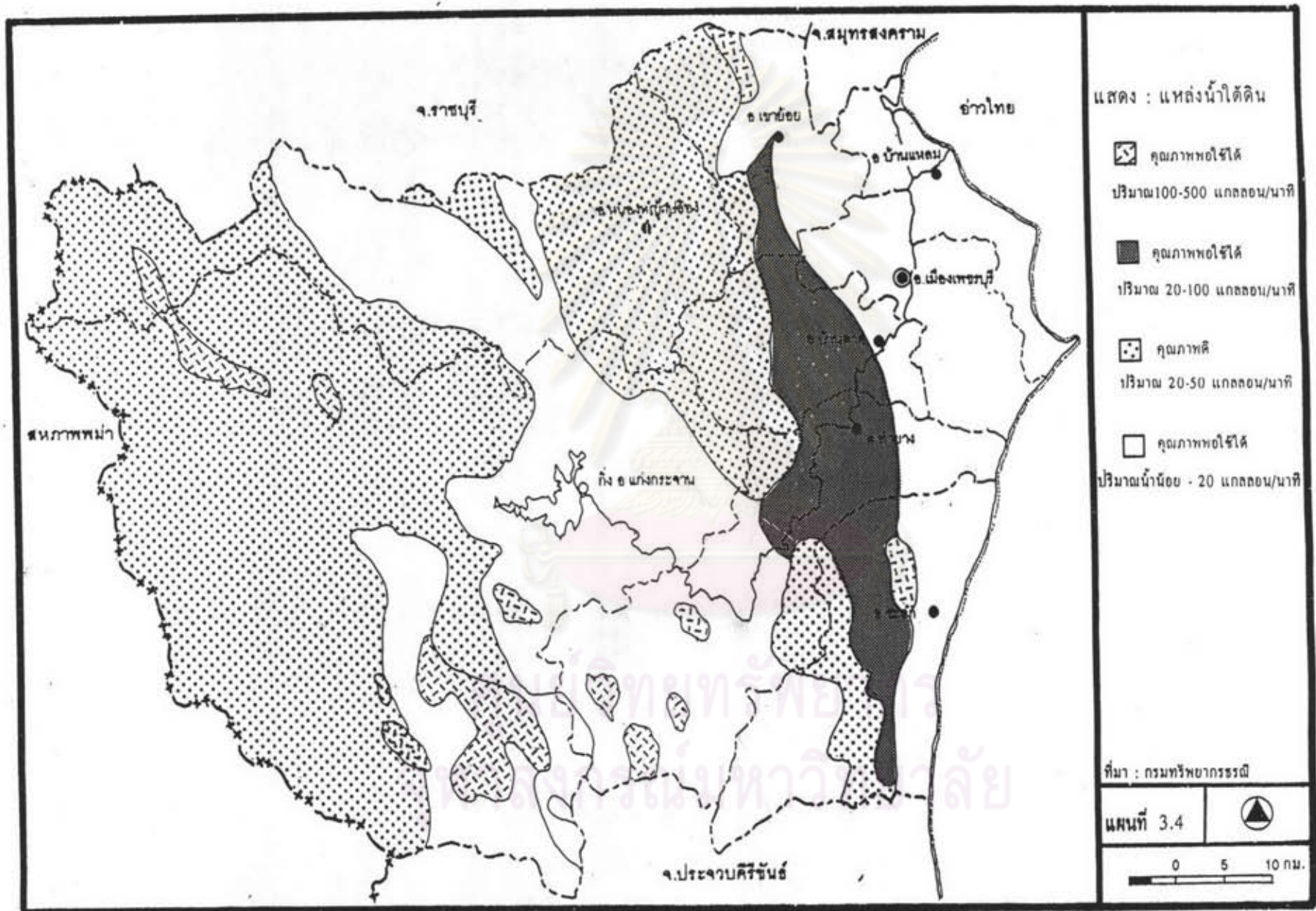
- โครงการอ่างเก็บน้ำหุบกระพง เป็นโครงการอ่างเก็บน้ำ เพื่อการเพาะปลูก สำหรับประชากรในสหกรณ์การเกษตรหุบกระพง สามารถเก็บกักน้ำได้ 260,000 ลูกบาศก์เมตร

2. โครงการขนาดกลาง มีทั้งหมด 11 โครงการ วัตถุประสงค์เพื่อการเกษตร กระจายอยู่ในพื้นที่ต่าง ๆ ดังนี้ อำเภอชะอำ 6 แห่ง ครอบคลุมพื้นที่ 23,950 ไร่ กิ่งอำเภอแก่งกระจาน 2 แห่ง ครอบคลุมพื้นที่ 5,700 ไร่ อำเภอท่าสาบ 2 แห่ง ครอบคลุมพื้นที่ 4,950 ไร่ อำเภอเขาย้อย 1 แห่ง ครอบคลุมพื้นที่ 250 ไร่

3. โครงการขนาดเล็ก ส่วนใหญ่เป็นประเภทโครงการน้ำเพื่อการเกษตร ได้แก่

- โครงการฝายน้ำล้น 7 แห่งครอบคลุมพื้นที่ 8,300 ไร่





โดยกระจายอยู่ในเขตอำเภอชะอำ 2 แห่ง พื้นที่ 500 ไร่ ถึงอำเภอแก่งกระจาน 1 แห่ง พื้นที่ 1,200 ไร่ อำเภอท่าสาย 2 แห่งพื้นที่ 2,200 ไร่ อำเภอหนองหญ้าปล้อง 2 แห่ง พื้นที่ 4,400 ไร่

- อ่างเก็บน้ำ 39 โครงการ ครอบคลุมพื้นที่ 26,500 ไร่ กระจายอยู่ในเขตอำเภอชะอำ 6 แห่ง พื้นที่ 2,300 ไร่ ถึงอำเภอแก่งกระจาน 11 แห่ง พื้นที่ 7,400 ไร่ อำเภอท่าสาย 8 แห่ง พื้นที่ 6,850 ไร่ อำเภอเขาชัยสน 5 แห่ง พื้นที่ 3,850 ไร่ อำเภอบ้านลาด 3 แห่ง พื้นที่ 1,700 ไร่ และอำเภอหนองหญ้าปล้อง 6 แห่ง พื้นที่ 4,400 ไร่

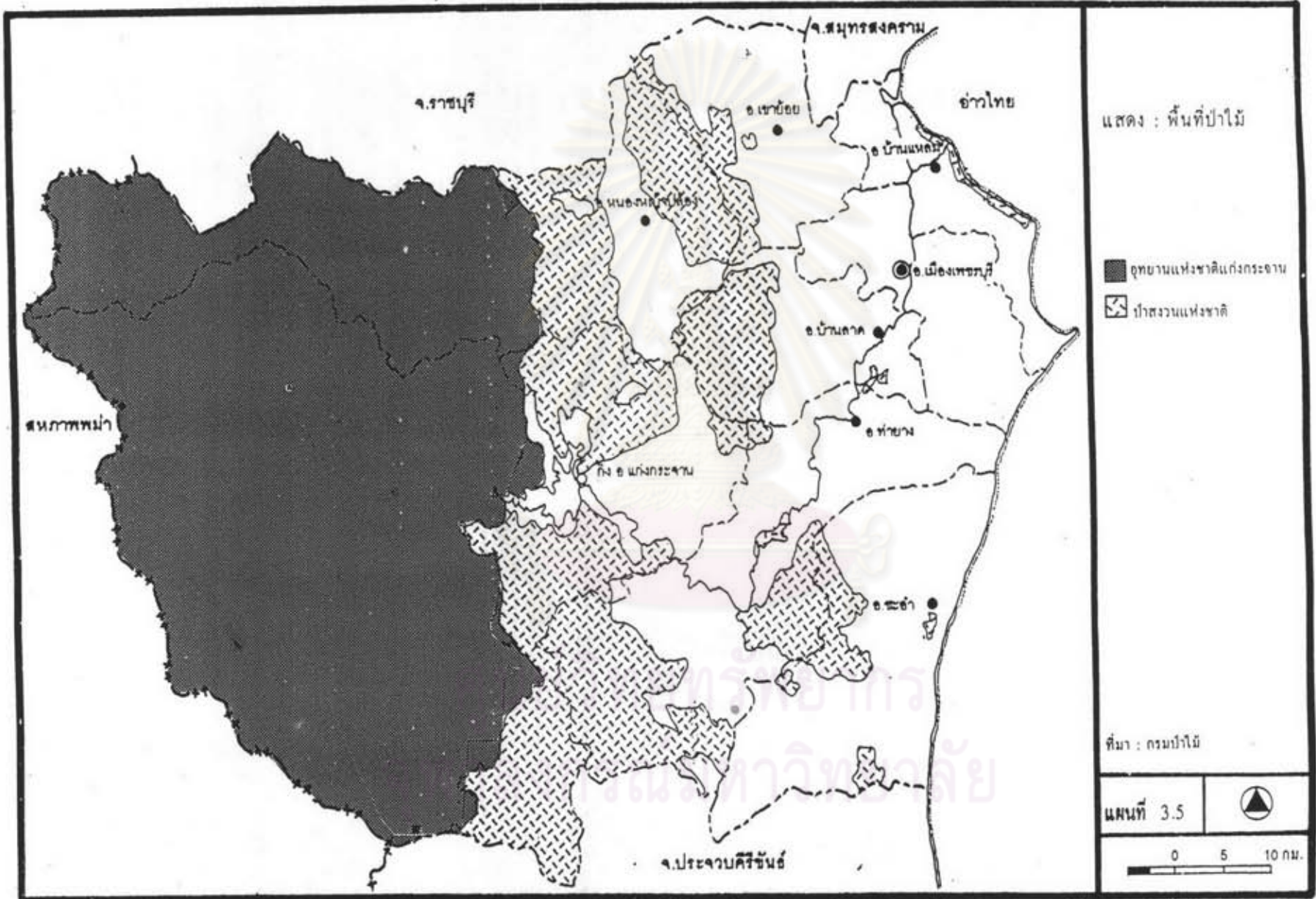
5.3 ป่าไม้

จังหวัดเพชรบุรีมีเนื้อที่ป่าไม้ทั้งสิ้นประมาณ 2,396,848 ไร่ คิดเป็นร้อยละ 61.6 ของพื้นที่ทั้งหมดในจังหวัด สภาพป่าเป็นป่าดิบชื้น ซึ่งอยู่บริเวณภูเขา ทางด้านตะวันตก นอกจากนี้ยังมีป่าเบญจพรรณอยู่บริเวณเนินเขาเตี้ย ๆ กระจายอยู่ทั่วไป ซึ่งทางกรมป่าไม้ประกาศเป็นเขตอุทยานแห่งชาติ 1 แห่ง คือ อุทยานแห่งชาติแก่งกระจาน มีเนื้อที่ประมาณ 1,821,875 ไร่ อยู่ในเขตตำบลน้ำตกเหนือ อำเภอหนองหญ้าปล้อง และตำบลสองพี่น้อง ตำบลแก่งกระจาน ถึงอำเภอแก่งกระจาน เป็นเนื้อที่ 1,548,750 ไร่ และอยู่ในอำเภอหัวหินจังหวัดประจวบคีรีขันธ์ เป็นเนื้อที่ 273,125 ไร่ และป่าสงวนแห่งชาติอีก 15 แห่ง

ส่วนป่าชายเลนนั้น มีอยู่ในท้องที่ที่ติดกับชายทะเล ได้แก่ อำเภอบ้านแหลม อำเภอเขาชัยสน อำเภอเมือง อำเภอท่าสาย และอำเภอชะอำ แต่ส่วนใหญ่จะอยู่ที่อำเภอบ้านแหลม พื้นที่ป่าชายเลนแบ่งได้เป็น 2 ส่วน คือ ส่วนที่เป็นของรัฐ ได้แก่ ป่าสงวนแห่งชาติ 2 ป่า คือ ป่าสงวนแห่งชาติปากทะเล ตำบลปากทะเล อำเภอบ้านแหลม เนื้อที่ 1,000 ไร่ ปัจจุบันมีพื้นที่ออกชายทะเลประมาณ 750 ไร่ ป่าสงวนแห่งชาติ ป่าบ้านแหลม ตำบลบ้านแหลม อำเภอบ้านแหลม มีพื้นที่ 625 ไร่ ปัจจุบันมีพื้นที่ออกชายทะเลประมาณ 1,002 ไร่ และป่าชายเลนที่เป็นสาธารณสมบัติของแผ่นดิน แหลมผักเบี้ย ตำบลแหลมผักเบี้ย อำเภอบ้านแหลม เนื้อที่ประมาณ 1,200 ไร่ อีกส่วนคือส่วนที่เป็นของเอกชน ซึ่งอยู่ในที่ดินครอบครองของเอกชนหรือกรรมสิทธิ์ของเอกชน

5.4 ชายฝั่งทะเล

จังหวัดเพชรบุรีเป็นจังหวัดที่ตั้งอยู่บริเวณก้นอ่าวไทยตอนนอก มีชายฝั่งทะเลยาวรวมทั้งสิ้น 90.6 กิโลเมตร มีลักษณะโค้งเว้ายื่นออกนอกทะเล แบ่งออกเป็น 2 ช่วง



ช่วงแรกตั้งแต่ปากอ่าวบางตะบูนซึ่งเป็นเขตติดต่อกับจังหวัดสมุทรสงครามถึงแหลมผักเบี้ยในเขตอำเภอบ้านแหลม มีความยาวประมาณ 43.7 กิโลเมตร สภาพชายฝั่งทะเลเป็นหาดโคลน มีป่าชายเลนขึ้นอยู่บางแห่งนับเป็นแหล่งประมงที่สำคัญ

ส่วนช่วงที่สอง เริ่มตั้งแต่แหลมผักเบี้ยถึงเขตติดต่อกับจังหวัดประจวบคีรีขันธ์ ยาวประมาณ 46.9 กิโลเมตร ลักษณะชายฝั่งทางตอนเหนือตั้งแต่แหลมหลวงถึงปากคลองชะอำ เป็นหาดเลนปนทรายกรวด ทางตอนใต้ตั้งแต่หาดชะอำจนถึงเขตติดต่อกับจังหวัดประจวบคีรีขันธ์ เป็นหาดทรายละเอียดสวยงาม ซึ่งตลอดแนวชายฝั่งช่วงที่สองนั้น แม้จะมีลักษณะชายฝั่งที่ต่างกัน เพียงเล็กน้อย แต่เป็นแหล่งที่มีความสำคัญทางธรรมชาติวิทยา และสันตนาการที่มีชื่อเสียงของจังหวัดเพชรบุรี

อย่างไรก็ดี ถึงแม้ว่าสภาพชายฝั่งทะเลของจังหวัดเพชรบุรี จะมีความเหมาะสมสำหรับการท่องเที่ยวประเภทชายหาด แต่ยังมีปัญหาเกิดขึ้นบริเวณนี้ เนื่องจากการพังทลายของชายหาด ซึ่งเกิดจากการกัดเซาะตามธรรมชาติ เริ่มจากหาดเจ้าสำราญจนถึงหาดชะอำ โดยเฉพาะหาดชะอำมีการสร้างเขื่อนยื่นลงไปในทะเลประมาณ 1.2 กิโลเมตรของบริษัทชลประทานซีเมนต์ จำกัด ทำให้เกิดการเปลี่ยนแปลงของกระแสน้ำและคลื่น บริเวณนี้จึงมีปัญหารุนแรงที่สุด

6 โครงข่ายคมนาคม

6.1 เส้นทางรถยนต์

6.1.1 ทางหลวงแผ่นดินหมายเลข 4 (ถนนเพชรเกษม) เป็นเส้นทางสายประธาน โดยเริ่มจากกรุงเทพมหานครผ่านจังหวัด นครปฐม ราชบุรี ถึงเพชรบุรี ผ่านชุมชนที่สำคัญของจังหวัดเพชรบุรีที่อำเภอเขาอ้อ อำเภอเมือง อำเภอท่าสาบ อำเภอชะอำ และติดต่อไปยังจังหวัดต่าง ๆ ในภาคใต้ ระยะทางกรุงเทพมหานคร ถึงเพชรบุรีประมาณ 167 กิโลเมตร อีกเส้นทางหนึ่ง ได้แก่ ทางหลวงแผ่นดินหมายเลข 35 (ธนบุรี-ปากท่อ) เริ่มจากทางแยกดาวคะนอง กทม. มาบรรจบกับทางหลวงแผ่นดินหมายเลข 4 ที่อำเภอปากท่อ จังหวัดราชบุรี รวมระยะทาง 135 กิโลเมตร

6.1.2 ทางหลวงจังหวัด ได้แก่ เส้นทางหมายเลขดังต่อไปนี้

หมายเลข	3171	เพชรบุรี-เขาย้อย	ระยะทาง	8 กิโลเมตร
หมายเลข	3172	ทางแยกอำเภอเขาย้อย-สถานีรถไฟเขาย้อย	ระยะทาง	4 กิโลเมตร
หมายเลข	3173	เพชรบุรี-เขาหลวง	ระยะทาง	3 กิโลเมตร
หมายเลข	3174	เพชรบุรี-บ้านท่า	ระยะทาง	10 กิโลเมตร
หมายเลข	3175	ท่าช้าง-เขื่อนเพชร	ระยะทาง	10 กิโลเมตร
หมายเลข	3176	เพชรบุรี-บ้านแหลม (ฝั่งตะวันตก)	ระยะทาง	15 กิโลเมตร
หมายเลข	3177	เพชรบุรี-หาดเจ้าสำราญ	ระยะทาง	15 กิโลเมตร
หมายเลข	3178	เพชรบุรี-บ้านแหลม (ฝั่งตะวันออก)	ระยะทาง	15 กิโลเมตร
หมายเลข	3179	เพชรบุรี-บ้านลาด	ระยะทาง	6 กิโลเมตร
หมายเลข	3187	ท่าช้าง-ปึกเตียน	ระยะทาง	12 กิโลเมตร

เส้นทางเหล่านี้เป็นเส้นทางลาดยาง ซึ่งเชื่อมชุมชนสำคัญภายในตัวจังหวัดเพชรบุรี และเชื่อมตัวเมืองเพชรบุรีไปยังแหล่งท่องเที่ยวที่สำคัญต่าง ๆ เช่น เพชรบุรี-เขื่อนแก่งกระจาน 53.5 กิโลเมตร เพชรบุรี-หุบกระพง 42 กิโลเมตร เพชรบุรี-หาดชะอำ 41 กิโลเมตร เพชรบุรี-หาดเจ้าสำราญ 15 กิโลเมตร เพชรบุรี-เขาย้อย 22 กิโลเมตร

6.1.3 ทางหลวงชนบท ได้แก่ ถนนบนคันคลองส่งน้ำสายใหญ่ 3

(ท่าช้าง-ปึกเตียน) ถนนบนคันคลองส่งน้ำสายใหญ่ 2 (สายหนองจอก) ถนนคลองส่งน้ำสายใหญ่ฝั่งซ้าย (เขาตะเครา-แก่งกระจาน) ถนนคันกั้นน้ำเค็ม (ชะอำ-หาดเจ้าสำราญ-บ้านแหลม)

จังหวัดเพชรบุรีมีถนนอยู่ในพื้นที่ทั้งสิ้น 2,042,767 กิโลเมตร แยกตามหน่วยงานรับผิดชอบได้ดังตารางที่ 3.4

นอกจากเส้นทางที่มีในปัจจุบันแล้ว ยังมีโครงการก่อสร้างและปรับปรุงถนนที่อยู่ในระหว่างดำเนินการ และอยู่ในแผนงานอีกหลายโครงการ ซึ่งอยู่ในความรับผิดชอบของกรมทางหลวง ได้แก่

- การปรับปรุงถนนเพชรเกษม ระยะเป็น 4 ช่องจราจรคู่ขนานจากช่วงปากท่อถึงประจวบคีรีขันธ์ แบ่งการดำเนินการเป็น 4 ช่วง คือ ช่วงปากท่อ-เพชรบุรี ระยะทาง 20 กิโลเมตร ช่วงเพชรบุรี-ชะอำ ระยะทาง 36 กิโลเมตร ช่วงชะอำ-หัวหิน ระยะทาง 23 กิโลเมตร และช่วงหัวหิน-ปราณบุรี ระยะทาง 23 กิโลเมตร โดยในช่วงที่

1 และ 2 ก่อสร้างเสร็จแล้ว

- การสร้างถนนเลียบเมือง เชื่อมระหว่างชะอำกับปราณบุรี กำลัง
อยู่ในช่วงดำเนินการ

ตารางที่ 3.4 แสดงหน่วยงานที่รับผิดชอบเส้นทางในจังหวัดเพชรบุรี

หน่วยงานรับผิดชอบ	ความยาวถนน (กม.)		
	ราดยาง	ไม่ราดยาง	รวมทั้งสิ้น
กรมทางหลวง	188.568	110.249	298.817
กรมชลประทาน	199.490	254.588	454.078
ร.พ.ช.	73.071	222.030	295.101
โยธาธิการ	23.922	-	23.922
องค์การบริหาร	9.000	961.649	970.849
รวม	494.031	1,548.716	2,042.767

ที่มา : สำนักงานโยธาธิการจังหวัดเพชรบุรี

6.2 เส้นทางรถไฟ

เส้นทางรถไฟจากกรุงเทพมหานครไปจังหวัดเพชรบุรี มีความยาว
ประมาณ 167 กิโลเมตร โดยมีสถานต้นทางที่หัวลำโพง และสถานีรถไฟบางกอกน้อย
สถานีรถไฟในเขตจังหวัดเพชรบุรีที่สำคัญ คือ สถานีรถไฟเขาอ้อย สถานีรถไฟเพชรบุรี
สถานีรถไฟชะอำ รวมความยาวเส้นทางรถไฟในเขตจังหวัดเพชรบุรี ประมาณ 74 กิโลเมตร
โดยมีระยะทางจากตัวเมืองเพชรบุรีไปยังชุมชนสำคัญในจังหวัดใกล้เคียง คือ เพชรบุรี-ราชบุรี
ระยะทาง 50 กิโลเมตร เพชรบุรี-นครปฐม ระยะทาง 103 กิโลเมตร เพชรบุรี-
ประจวบคีรีขันธ์ ระยะทาง 151 กิโลเมตร

6.3 ปริมาณจราจร

สำหรับปริมาณการจราจรของถนนในจังหวัดเพชรบุรีนั้น ทางหลวงแผ่นดินหมายเลข 4 (เพชรเกษม) ซึ่งเป็นเส้นทางที่สำคัญที่สุด มีปริมาณการจราจรต่อวันเพิ่มขึ้นมาก เนื่องจากเพชรบุรีเป็นแหล่งท่องเที่ยวที่สำคัญ และเป็นถิ่นสมทบนักท่องเที่ยวชาวไทยและชาวต่างประเทศ อีกทั้งยังเป็นเส้นทางเชื่อมต่อที่สำคัญระหว่างภาคใต้กับภาคกลางและภาคตะวันตก ดังนั้นปริมาณการจราจรจึงหนาแน่น กล่าวคือในปี 2534 ทางหลวงแผ่นดินหมายเลข 4 (เพชรเกษม) ช่วงปากท่อ-ตัวเมืองเพชรบุรี มีปริมาณจราจรโดยเฉลี่ย 17,056 คันต่อวัน ช่วงตัวเมืองเพชรบุรี-สี่แยกอำเภอชะอำ 15,942 คันต่อวัน และช่วงอำเภอชะอำ-อำเภอหัวหิน ประจวบคีรีขันธ์ 14,186 คันต่อวัน

ส่วนทางหลวงจังหวัดสายที่มีปริมาณการจราจรสูง ได้แก่ เส้นทาง 3175 ท่าทาง-เขื่อนเพชร 3,064 คันต่อวัน เส้นทาง 3178 เพชรบุรี-บ้านแหลม 2,605 คันต่อวัน เส้นทาง 3177 เพชรบุรี-หาดเจ้าสำราญ 2,296 คันต่อวัน และเส้นทาง 3187 ท่าทาง-ปึกเตียน 2,280 คันต่อวัน หากพิจารณาจะเห็นได้ว่าเส้นทางที่ผ่านแหล่งท่องเที่ยวจะเป็นเส้นทางที่มีปริมาณการจราจรหนาแน่นกว่าเส้นทางสายอื่น ๆ (ตารางที่ 3.5)

สภาพทางเศรษฐกิจ

พื้นฐานการเจริญเติบโตทางเศรษฐกิจของจังหวัดเพชรบุรี เดิมมีรากฐานมาจากทรัพยากรการเกษตรเป็นสำคัญ ซึ่งมีผลให้การพัฒนาเศรษฐกิจในสาขาต่าง ๆ ต้องพึ่งพากับการเกษตร แม้แต่ในสาขาอุตสาหกรรมส่วนใหญ่ยังเป็นอุตสาหกรรมแปรรูปผลผลิตการเกษตรเกือบทั้งสิ้น แต่ในปัจจุบันมีความเชื่อว่าการพัฒนาเศรษฐกิจในสาขาการท่องเที่ยว จะทำให้เกิดความต้องการสินค้าและบริการ ซึ่งจะทำให้เศรษฐกิจของจังหวัดมีการขยายตัวขึ้น เนื่องจากการท่องเที่ยวทำให้มีการไหลเข้าของเงินตรา

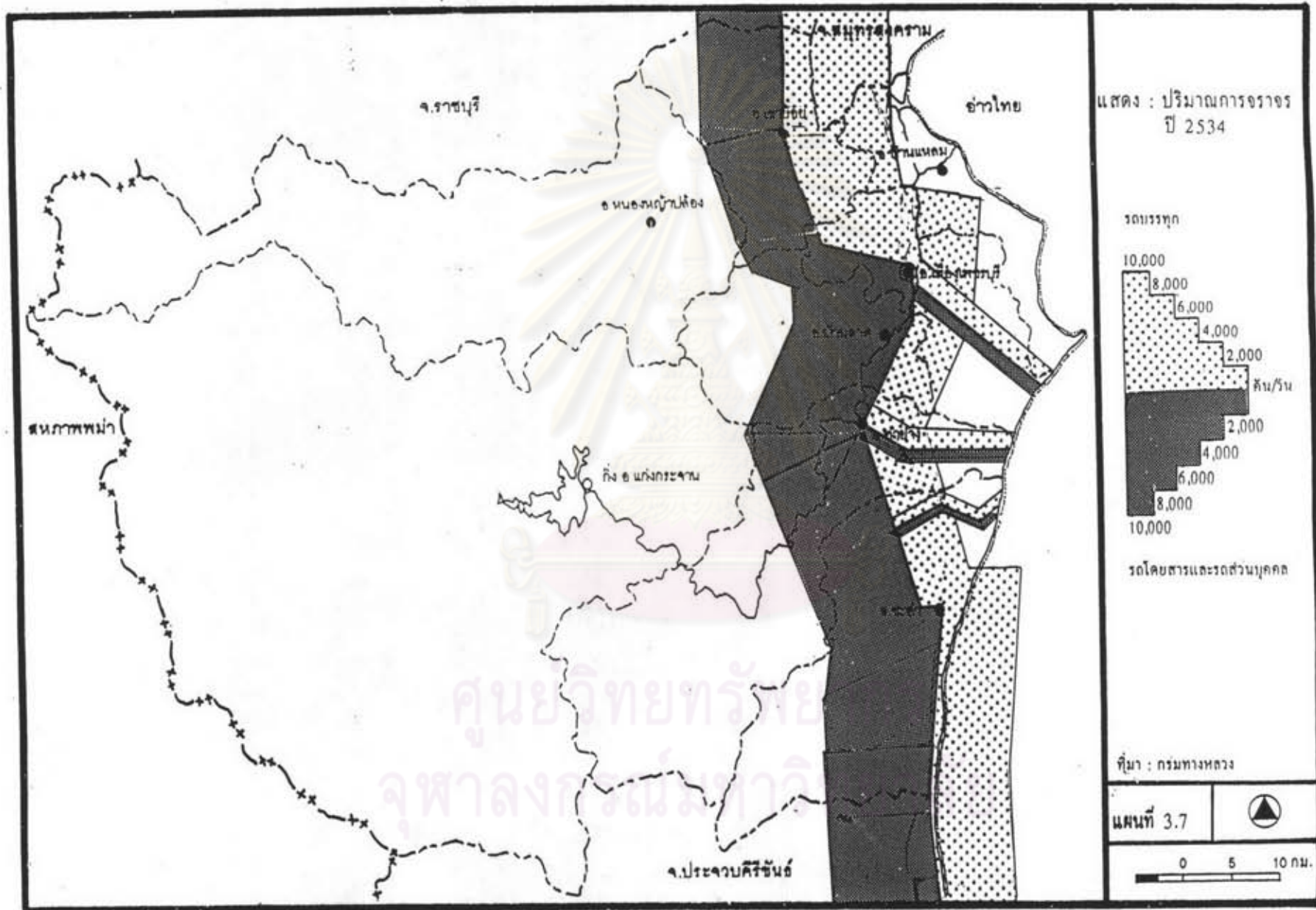
1. มูลค่าผลิตภัณฑ์มวลรวมจังหวัด

จากการศึกษาผลิตภัณฑ์ของจังหวัดเพชรบุรี (ราคาคงที่ปี 2531) ในช่วงปี 2529-2534 พบว่า ในปี 2529 จังหวัดเพชรบุรีมีมูลค่าผลิตภัณฑ์รวมเท่ากับ 8,396.19 ล้านบาท หรือร้อยละ 12.29 ของมูลค่าผลิตภัณฑ์รวมภาคตะวันตก ซึ่งจัดอยู่ในอันดับที่ 5

ตาราง 3.6 แสดงปริมาณจราจรเฉลี่ยต่อวันปี 2529 , 2534

ทางหลวง หมายเลข	ต้นทาง - ปลายทาง	ปี 2529					ปี 2534				
		รถยนต์โดยสาร	ร้อยละ	รถบรรทุก	ร้อยละ	รวม	รถยนต์โดยสาร	ร้อยละ	รถบรรทุก	ร้อยละ	รวม
4	สะพานวังมะนาว - เพชรบุรี	4,110	40.17	6,122	59.83	10,232	7,173	42.06	9,883	57.94	17,056
4	เพชรบุรี กม.170 - ชะอำ	4,862	49.59	4,942	50.41	9,804	10,800	67.75	5,142	32.25	15,942
4	แยกชะอำ - หนองแก	4,112	50.97	3,955	49.03	8,067	8,480	59.78	5,706	40.22	14,186
3171	เพชรบุรี - เขabinโคอิฐ	298	46.56	342	53.44	640	523	48.56	554	51.44	1,077
3172	แยกสายสี - เขาย้อย	211	26.98	571	73.02	782	213	30.21	492	69.79	705
3173	เพชรบุรี - เขาลอง	834	67.42	403	32.58	1,237	1,124	59.00	781	41.00	1,905
3174	แยกสายสี - บ้านท่า	365	35.58	661	64.42	1,026	640	35.26	1,175	64.74	1,815
3175	ท่ายาง - เขื่อนเพชร	516	39.33	796	60.67	1,312	569	18.57	2,495	81.43	3,064
3176	เพชรบุรี - บ้านแหลม (ตก)	500	57.34	372	42.66	872	988	54.23	834	45.77	1,822
3177	เพชรบุรี - หาดเจ้าสำราญ	710	40.00	1,065	60.00	1,775	881	38.37	1,415	61.63	2,296
3178	เพชรบุรี - บ้านแหลม (ออก)	840	51.76	783	48.24	1,623	990	38.00	1,615	62.00	2,605
3179	เพชรบุรี - บ้านลาด	511	46.08	598	53.92	1,109	867	56.09	671	43.91	1,528
3187	เขื่อนเพชร - บ้านคลองปึกเตียน	642	54.41	538	45.59	1,180	525	23.03	1,755	76.97	2,280

ที่มา : กรมทางหลวง



ต่อมาในปี 2534 มีมูลค่าเพิ่มขึ้นเป็น 11,391.18 ล้านบาท หรือร้อยละ 12.46 ของภาค และยังคงอยู่ในอันดับที่ 5 รองจากจังหวัดกาญจนบุรี ราชบุรี สุพรรณบุรี และประจวบคีรีขันธ์

เมื่อพิจารณาถึงการขยายตัวของมูลค่าผลิตภัณฑ์รวมจังหวัดและภาค พบว่า จังหวัดเพชรบุรีมีอัตราการเจริญเติบโตของมูลค่าผลิตภัณฑ์รวมเฉลี่ยร้อยละ 6.29 ต่อปี จัดอยู่ในอันดับที่ 4 รองจากจังหวัดราชบุรี สุพรรณบุรี และประจวบคีรีขันธ์ จากสัดส่วนมูลค่าผลิตภัณฑ์มวลรวมและอัตราการขยายตัว (ตารางที่ 3.6) แสดงให้เห็นว่า จังหวัดเพชรบุรีมีบทบาททางเศรษฐกิจค่อนข้างน้อย เมื่อเทียบกับจังหวัดอื่น ๆ ในภาค ถึงแม้จะมีอัตราการขยายตัวของมูลค่าผลิตภัณฑ์รวมสูงกว่าอัตราการขยายตัวของภาคก็ตาม

ตารางที่ 3.6 แสดงผลิตภัณฑ์มวลรวมจังหวัด ณ.ราคาคงที่ ปี 2531ในภาคตะวันตก

ภาคตะวันตก	มูลค่าผลิตภัณฑ์มวลรวม (ล้านบาท)				อัตราการเจริญเติบโต พ.ศ.2529 - 2534
	2529	ร้อยละ	2534	ร้อยละ	
ราชบุรี	14,177.51	20.75	21,313.65	23.32	8.50
กาญจนบุรี	20,465.54	29.95	24,512.47	26.82	3.67
ประจวบคีรีขันธ์	9,614.32	14.07	13,078.85	14.31	6.35
เพชรบุรี	8,396.19	12.29	11,391.18	12.46	6.29
สุพรรณบุรี	12,583.87	18.41	17,159.28	18.77	6.40
สมุทรสงคราม	3,100.43	4.54	3,954.38	4.33	4.99
ภาคตะวันตก	68,338.52	100.00	91,409.81	100.00	5.99

ที่มา : สำนักงานคณะกรรมการเศรษฐกิจและสังคมแห่งชาติ

เมื่อพิจารณารายสาขาการผลิตในช่วง 5 ปีดังกล่าว พบว่า สามารถแบ่งกลุ่มสาขาการผลิตที่ทำรายได้ให้กับจังหวัด ได้เป็น 3 กลุ่ม คือ (ตารางที่ 3.7 และแผนภูมิที่ 3.1)

1.1 กลุ่มสาขาการผลิตที่ทำรายได้ให้กับจังหวัดในระดับสูง คือ สาขาการผลิตที่มีผลิตภัณฑ์มวลรวมมูลค่าสูง ได้แก่ สาขาการค้าส่ง-ค้าปลีก สาขาอุตสาหกรรม สาขาบริการ สาขาสีกรรม และสาขาการคมนาคมขนส่ง โดยในทุกสาขาการผลิต ยกเว้นสาขาสีกรรม มีแนวโน้มมีมูลค่าการผลิตที่เพิ่มสูงขึ้นเรื่อย ๆ ส่วนสาขาสีกรรมนั้น มูลค่าการผลิตมีการขึ้นลงไม่แน่นอน ทั้งนี้อาจเนื่องมาจากระยะเวลาที่ผ่านมาราคาสินค้าเกษตรมีการเคลื่อนไหวขึ้นลงไม่แน่นอน และสภาพดินฟ้าอากาศไม่เอื้ออำนวยต่อการผลิต อีกทั้งราคาผลผลิตอาจตกต่ำและแปรผันไปตามระดับราคาสินค้าเกษตรในตลาดโลก แต่อย่างไรก็ตามมูลค่าการผลิตของสาขานี้ก็ยังอยู่ในระดับสูง จัดเป็นรายได้หลักของจังหวัดสาขาหนึ่ง

1.2 กลุ่มสาขาการผลิตที่ทำรายได้ให้กับจังหวัดในระดับปานกลาง คือ สาขาการผลิตที่มีผลิตภัณฑ์มวลรวมมูลค่าปานกลาง ได้แก่ สาขาการก่อสร้าง สาขาการบริหารราชการและป้องกันประเทศ สาขาการธนาคารและอสังหาริมทรัพย์ และสาขาที่อยู่อาศัย ในทุกสาขาการผลิตมีแนวโน้มมีมูลค่าการผลิตที่เพิ่มสูงขึ้นเรื่อย ๆ โดยเฉพาะสาขาการธนาคารและอสังหาริมทรัพย์ และสาขาการก่อสร้าง ที่มีมูลค่าการผลิตเพิ่มขึ้นสูงมาก คือ เพิ่มจาก 221.81 ล้านบาทในปี 2529 เป็น 638.28 ล้านบาทในปี 2534 และเพิ่มจาก 412.39 ล้านบาทในปี 2529 เป็น 943.08 ล้านบาทในปี 2534 ตามลำดับสาขา สาเหตุหนึ่งอาจเนื่องมาจากการขยายตัวทางการท่องเที่ยวที่กำลังเกิดขึ้นในพื้นที่

1.3 กลุ่มสาขาการผลิตที่ทำรายได้ให้กับจังหวัดในระดับต่ำ คือ สาขาปศุสัตว์ สาขาประมง สาขาป่าไม้ สาขาบริการทางการเกษตร สาขาการแปรรูปสินค้าเกษตร สาขาเหมืองแร่และยอหิน และสาขาไฟฟ้าและประปา ในสาขาดังกล่าวมีผลิตภัณฑ์มวลรวมมูลค่าต่ำกว่าสาขาการผลิตอื่น ๆ โดยส่วนใหญ่จัดอยู่ในภาคเกษตรกรรม และมีแนวโน้มมูลค่าการผลิตที่ลดลง ยกเว้นสาขาการแปรรูปผลผลิตเกษตร และสาขาไฟฟ้า-ประปา ที่มีแนวโน้มสูงขึ้น

เมื่อพิจารณาโดยรวมจะเห็นได้ว่ารายได้หลักของจังหวัดเพชรบุรีอยู่ในภาคบริการมากที่สุด อันดับรองลงมาได้เปลี่ยนจากภาคเกษตรมาเป็นภาคอุตสาหกรรม ทั้งนี้เนื่องจากภาคเกษตรต้องพึ่งพาสภาพดินฟ้าอากาศเป็นหลัก อีกทั้งราคาผลผลิตค่อนข้างต่ำ จึงทำให้เสียเปรียบการผลิตในภาคอื่น ๆ

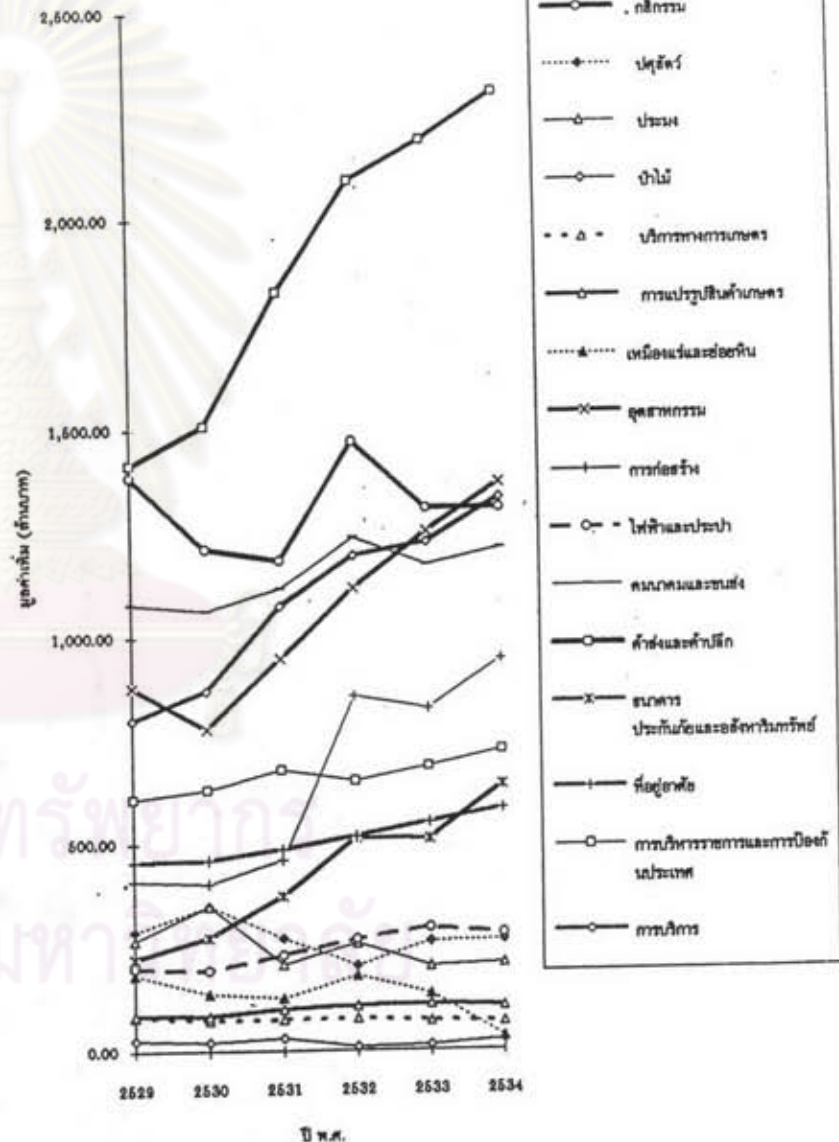
แผนภูมิที่ 3.1 การเติบโตของผลิตภัณฑ์มวลรวมของจังหวัดเพชรบุรี ปี พ.ศ.2529-2534 (ณ ราคาในปี พ.ศ.2531)

ตารางที่ 3.7 ผลิตภัณฑ์มวลรวมของจังหวัดเพชรบุรีปี พ.ศ.2529-2534 (ณ ราคาในปี พ.ศ.2531)

หน่วย : ล้านบาท

สาขาการผลิต	2529	2530	2531	2532	2533	2534
เกษตรกรรม	2,140.69	2,092.61	1,869.00	2,126.86	1,983.79	1,981.00
กลีกรวม	1,386.01	1,212.09	1,183.67	1,468.87	1,305.72	1,306.62
ปศุสัตว์	288.37	360.42	271.40	203.34	261.03	264.84
ประมง	268.92	350.83	207.70	258.09	201.53	209.68
ป่าไม้	27.87	21.48	30.96	8.90	13.69	25.44
บริการทางการเกษตร	83.93	74.12	76.31	77.11	71.35	68.87
การแปรรูปสินค้าเกษตร	87.65	83.77	99.92	106.53	110.45	106.52
เหมืองแร่และขุดหิน	184.33	137.60	126.44	180.04	136.57	33.74
อุตสาหกรรม	877.78	777.66	947.58	1,114.73	1,249.73	1,366.69
การก่อสร้าง	412.39	405.15	480.76	854.45	824.07	943.08
ไฟฟ้าและประปา	200.44	193.22	229.78	267.88	295.10	279.88
คมนาคมและขนส่ง	1,079.48	1,063.06	1,115.01	1,236.85	1,171.24	1,210.60
ค้าส่งและค้าปลีก	1,415.83	1,507.23	1,824.70	2,090.50	2,185.15	2,301.15
ธนาคาร ประกันภัยและอสังหาริมทรัพย์	221.81	272.98	374.48	612.83	509.77	638.28
ที่อยู่อาศัย	457.09	459.91	485.29	515.62	549.39	581.59
การบริหารราชการและการเมืองในประเทศ	607.75	629.50	677.32	649.21	683.90	722.83
การบริการ	799.19	869.70	1,072.56	1,193.88	1,223.96	1,331.30
รวม	8,396.19	8,408.56	9,182.97	10,741.90	10,812.64	11,391.18

ที่มา : กองบัญชาการตำรวจตระเวนชายแดน, สำนักงานคณะกรรมการพัฒนาการเศรษฐกิจและสังคมแห่งชาติ



เมื่อเปรียบเทียบอัตราการเปลี่ยนแปลงมูลค่าผลิตภัณฑ์มวลรวมรายสาขา การผลิตในช่วงปีดังกล่าว พบว่า สาขาการผลิตที่มีการเปลี่ยนแปลงมูลค่าผลิตภัณฑ์มวลรวม สูงสุด คือ สาขานาการประกันภัยและอสังหาริมทรัพย์ ซึ่งมีการเปลี่ยนแปลงถึงร้อยละ 187.76 จากมูลค่าเดิมในปี 2529 รองลงมาคือ สาขาการก่อสร้าง สาขาการบริการ สาขาการค้าส่ง-ค้าปลีก และอุตสาหกรรม ตามลำดับ ซึ่งย่อมสะท้อนให้เห็นว่าจังหวัดเพชรบุรี มีการเจริญเติบโตในสาขาการผลิตเหล่านั้นด้วย (ตารางที่ 3.8 และแผนภูมิที่ 3.2)

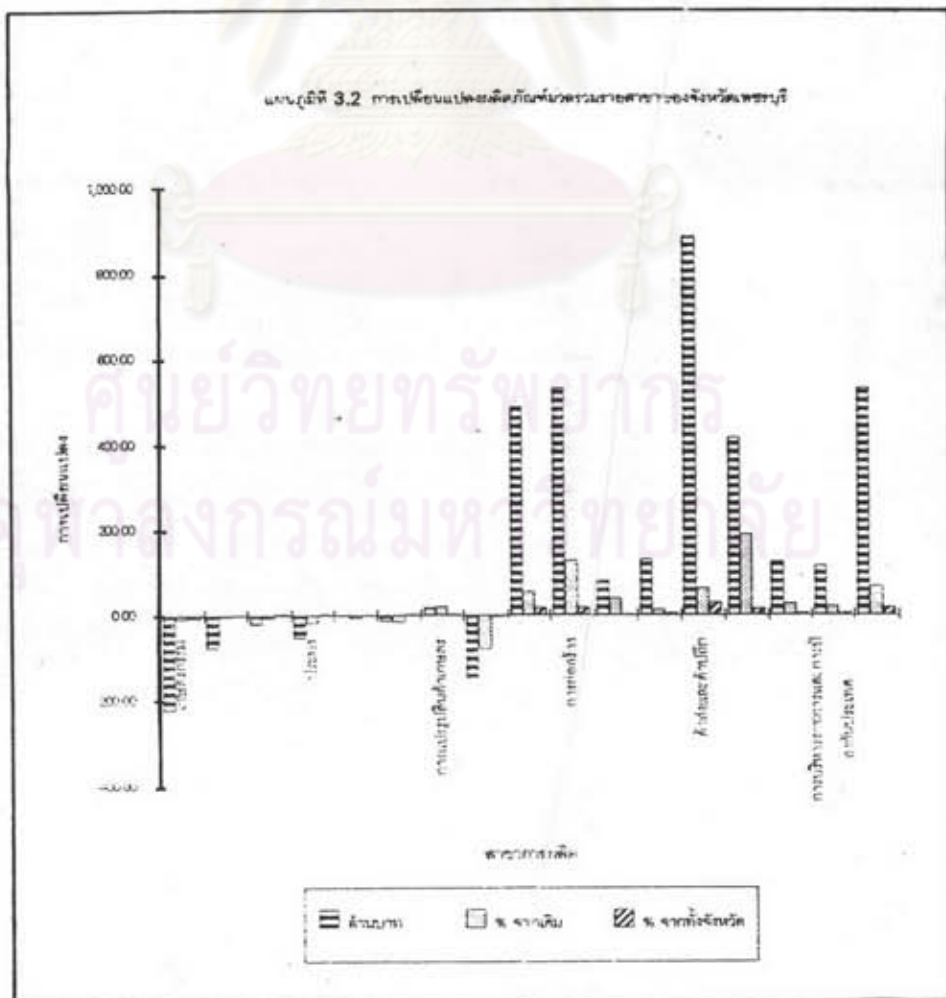
เพื่อให้การศึกษาภาพรวมทางเศรษฐกิจของจังหวัดเพชรบุรี มีความชัดเจนมากยิ่งขึ้น จึงต้องใช้เครื่องมือช่วยในการวิเคราะห์เศรษฐกิจที่เรียกว่า การวิเคราะห์ ส่วนแบ่งส่วนโอน (Shift-Share Analysis) ในการวิเคราะห์และอธิบายการเจริญเติบโตทางเศรษฐกิจของจังหวัด ซึ่งจากการวิเคราะห์ส่วนแบ่ง ส่วนโอนของจังหวัดเพชรบุรี โดยเปรียบเทียบกับภาคตะวันตก ปี 2529-2534 (ตารางที่ 3.9) พบว่า ถ้าจังหวัด เพชรบุรีมีการเติบโตทางเศรษฐกิจเท่ากับภาคตะวันตกแล้ว จะมีส่วนแบ่ง (Regional Share) ตามฐานเศรษฐกิจของจังหวัด จำนวน 2,834.59 ล้านบาท สาขาการผลิตที่มีส่วนแบ่ง (Share) ของการเจริญเติบโตทางเศรษฐกิจโดยรวมของจังหวัดสูงที่สุด คือ สาขาการค้าส่ง-ค้าปลีก คิดเป็นมูลค่าถึง 477.99 ล้านบาท รองลงมาคือ สาขาสีกรรม สาขาการคมนาคมขนส่ง สาขาส่งออกอุตสาหกรรม และสาขาบริการ คิดเป็นมูลค่า 467.92, 364.44, 296.34 และ 269.81 ล้านบาท ตามลำดับ ซึ่งให้เห็นว่าจังหวัดเพชรบุรีมีศักยภาพและความพร้อมในสาขาการผลิตดังกล่าว

เมื่อพิจารณาถึงสาขาการผลิตที่เติบโตเร็ว และกระจุกตัวอยู่ในพื้นที่ (P-Shift) พบว่าได้แก่ สาขาการค้าส่ง-ค้าปลีก สาขาการก่อสร้าง สาขานาการ ประกันภัยและอสังหาริมทรัพย์ สาขาบริการ และสาขาส่งออกอุตสาหกรรม ตามลำดับ ส่วนสาขา ไฟฟ้าและประปา ก็เป็นอีกสาขาหนึ่งที่มีการเติบโตเร็วและกระจุกตัวอยู่ในพื้นที่ แต่ไม่มีความเด่นเท่าสาขาการผลิตข้างต้น เมื่อพิจารณาถึงสาขาการผลิตที่ได้เปรียบในการผลิตเมื่อ ตั้งอยู่ในจังหวัดเพชรบุรีมากกว่าจังหวัดอื่น ๆ ในภาคตะวันตก (D-Shift) พบว่า ได้แก่ สาขาการคมนาคมขนส่ง สาขานาการประกันภัยและอสังหาริมทรัพย์ สาขาการก่อสร้าง สาขาบริการ และสาขาการค้าส่ง-ค้าปลีก เป็นต้น และเมื่อพิจารณาถึงสาขาการผลิตที่ เติบโตเร็วและมีความได้เปรียบด้านที่ตั้ง พบว่า ได้แก่ สาขาการก่อสร้าง สาขานาการ ประกันภัยและอสังหาริมทรัพย์ สาขาการบริการ และสาขาการค้าส่ง-ค้าปลีก

ตารางที่ 3.8 การเปลี่ยนแปลงผลิตภัณฑ์มวลรวมของจังหวัดเพชรบุรี ปี พ.ศ. 2529 - 2534 ณ ราคาที่ปี 2531

สาขาการผลิต	ปี พ.ศ.		การเปลี่ยนแปลง		
	2529	2534	จำนวนบาท	% จากเดิม	% จากที่จังหวัด
เกษตรกรรม	2,140.60	1,918.00	-222.60	-10.40	-7.44
อุตสาหกรรม	1,386.01	1,306.62	-79.39	-6.73	-2.86
ปศุสัตว์	288.37	264.84	-23.53	-8.16	-8.78
ประมง	266.82	200.68	-67.24	-21.44	-1.81
ป่าไม้	27.87	25.44	-2.43	-8.72	-0.08
บริการทางการเงิน	83.93	88.87	4.94	17.94	0.60
การขนส่งและโทรคมนาคม	87.66	106.62	18.96	20.53	0.90
พลังงานและเหมืองแร่	184.33	33.74	-150.59	-81.70	-6.03
อุตสาหกรรม	877.78	1,306.69	428.91	56.70	16.32
การก่อสร้าง	412.36	943.08	530.72	128.89	17.72
ไฟฟ้าและประปา	200.44	279.88	79.44	39.63	2.85
คมนาคมและขนส่ง	1,079.48	1,210.60	131.12	12.15	4.38
พลังงานและเหมืองแร่	1,416.83	2,302.16	885.33	62.60	28.56
ธนาคาร ประกันภัยและหลักทรัพย์	221.81	638.28	416.47	187.78	13.81
ที่อยู่อาศัย	457.09	681.50	224.41	27.24	4.16
การบริหารราชการและการป้องกันประเทศ	807.75	1,331.30	523.55	18.94	3.84
การบริการ	798.19	1,331.30	533.11	66.68	17.77
รวม	8,306.19	11,281.18	2,974.99	36.67	100.00

ที่มา : กองบัญชีประชาชาติ สำนักงานคณะกรรมการพัฒนาการเศรษฐกิจและสังคมแห่งชาติ



ภาพที่ 3.9 การวิเคราะห์ Shift-Share Analysis ของจังหวัดเพชรบุรีเปรียบเทียบกับภาคตะวันตก ปี พ.ศ. 2529 - 2534 (ณ ราวปีที่ ปี พ.ศ. 2531)

สาขาการผลิต	ปี พ.ศ.2529		ปี พ.ศ.2534		Regional Share	P - Shift	D - Shift
	ภาคตะวันตก	เพชรบุรี	ภาคตะวันตก	เพชรบุรี			
เกษตรกรรม	21,519.30	2,140.69	22,174.19	1,918.00	722.71	-945.40	-287.84
กลีกรวม	13,210.09	1,386.01	14,586.19	1,306.62	467.92	-647.31	-223.67
ปศุสัตว์	2,146.46	288.37	2,383.68	264.84	97.36	-120.89	-66.54
ประมง	1,838.74	286.92	1,439.22	208.68	90.11	-147.36	0.87
ป่าไม้	2,270.21	27.87	1,085.57	25.44	9.41	-11.84	12.11
บริการทางเกษตร	1,110.16	83.83	1,379.60	68.87	28.34	-43.40	-36.43
การแปรรูปสินค้าเกษตร	943.62	87.56	1,300.53	106.52	29.56	-11.59	-15.14
เหมืองแร่และขุดหิน	1,432.30	184.33	1,116.28	33.74	62.23	-212.82	-109.92
อุตสาหกรรม	10,101.89	877.78	16,896.20	1,366.89	296.34	192.57	-101.41
ก่อสร้าง	3,091.34	412.39	5,884.79	843.08	139.22	391.47	158.04
ไฟฟ้าและประปา	1,316.00	200.44	2,222.11	279.88	67.67	11.77	-68.57
คมนาคมและขนส่ง	5,973.80	1,079.48	5,669.71	1,210.60	364.44	-233.32	186.04
ค้าส่งและค้าปลีก	10,361.62	1,416.83	16,314.78	2,302.16	477.99	406.33	72.87
ธนาคาร ประกันภัยและอสังหาริมทรัพย์	1,681.51	221.81	3,589.06	639.28	74.96	341.59	164.84
ที่อยู่อาศัย	3,408.61	457.09	4,168.11	581.58	154.32	-29.82	22.86
การบริหารราชการและกาป้องกันประเทศ	3,014.83	607.76	3,911.31	1,331.30	205.18	-90.19	-86.64
การบริหาร	6,437.67	799.19	9,464.37	1,331.30	269.81	262.30	156.37
รวม	68,338.52	8,396.19	81,409.91	11,391.18	2,834.59	160.40	-179.36

ที่มา : กองบัญชีประชาชาติ สำนักงานคณะกรรมการพัฒนาเศรษฐกิจและสังคมแห่งชาติ

แผนภูมิที่ 3.3 แสดงการแจกแจงสาขาการผลิตทางเศรษฐกิจตามค่า P-Shift และ D-Shift ปี 2629 -2634



จากการศึกษาข้างต้น สรุปได้ว่า สภาพเศรษฐกิจในปัจจุบันของจังหวัด เพชรบุรีขึ้นอยู่กับภาคเกษตรเป็นสำคัญ โดยสาขาการผลิตที่มีการเปลี่ยนแปลง หรือเติบโตเร็วและมีความได้เปรียบทางด้านทำเลที่ตั้ง ได้แก่ สาขาการก่อสร้าง สาขานาकारประกันภัยและอสังหาริมทรัพย์ สาขาการบริการ และสาขาค้าส่ง-ค้าปลีก ซึ่งจะเห็นได้ว่ามีความเกี่ยวเนื่องกับสภาวะการลงทุนของประเทศและการขยายตัวทางการท่องเที่ยวของจังหวัดเพชรบุรี กล่าวคือ จากการที่ธุรกิจการลงทุนทางด้านอสังหาริมทรัพย์เริ่มขยายตัวมาตั้งแต่ปี 2530 เป้าหมายที่นักลงทุนและนักพัฒนาที่ดินสนใจ คือพื้นที่ที่มีศักยภาพรอบตัว ไม่ว่าจะเป็นเรื่องของปัจจัยทางเศรษฐกิจ ทรัพยากรแหล่งท่องเที่ยว ตลอดจนเรื่องการเมืองการปกครอง เพชรบุรีได้รับความสนใจในอันดับต้น ๆ นอกเหนือจากเชียงใหม่ ภูเก็ต พัทยา ระยอง ฯลฯ นักธุรกิจพัฒนาที่ดินจากกรุงเทพฯต่างระดมเงินทุนลงในพื้นที่ เพื่อปลูกสร้างอาคารและพัฒนาที่ดินขนาดใหญ่ โดยอิงการตลาดที่ธรรมชาติได้หยิบยื่นไว้ให้แล้ว จึงเกิดอาคารชุดพักตากอากาศ รีสอร์ท สนามกอล์ฟ และที่ดินจัดสรร กระจายอยู่ตามแหล่งท่องเที่ยวที่สำคัญเป็นจำนวนมาก เป็นผลให้เกิดการเติบโตทางสาขาการก่อสร้าง และสาขานาकार-อสังหาริมทรัพย์ และยังมีผลต่อเนื่องไปยังสาขาการบริการและสาขาค้าส่ง-ค้าปลีก จากการที่นักท่องเที่ยวเข้าสู่พื้นที่มากขึ้น

2. โครงสร้างทางเศรษฐกิจ

2.1 ภาคเกษตร ในปัจจุบันจะเห็นได้ว่า ความสำคัญของภาคเกษตรที่มีต่อระบบเศรษฐกิจของจังหวัดเพชรบุรีลดลง ถึงแม้ว่าประชากรมากกว่าร้อยละ 70 จะมีอาชีพในด้านการเกษตร จากสาขาการผลิตในภาคเกษตร ได้แก่ กสิกรรม ปศุสัตว์ ประมง ป่าไม้ การบริการทางการเกษตร และการแปรรูปผลผลิตเกษตร พบว่า สาขาการกสิกรรมเป็นสาขาที่มีบทบาทสำคัญที่สุด เพราะทำรายได้ให้กับจังหวัดสูงถึง 1,306.62 ล้านบาท หรือร้อยละ 11.47 ของมูลค่าการผลิตรวมในปี 2534 จัดอยู่ในอันดับที่ 4 ของสาขาการผลิตทั้งหมด 16 สาขา

พืชเศรษฐกิจหลัก ได้แก่

- ข้าว ปลูกมากบริเวณที่ราบลุ่มตอนกลางของจังหวัด ในเขตอำเภอเมือง อำเภอเขาชัยสน อำเภอบ้านลาด และอำเภอท่าสาย

- สับปะรด ปลูกมากในท้องที่อำเภอชะอำ อำเภอท่าสาย อำเภอหนองหญ้าปล้อง และกิ่งอำเภอแก่งกระจาน

- กล้วย ปลูกมากในเขตอำเภอท่าสายและอำเภอบ้านลาด _ เพราะมีโรงงานอุตสาหกรรมในครอบครัวประเภทสวน อบรมผลไม้หลายแห่งที่ต้องการนำไปแปรรูป

- มะนาว ปลูกมากที่สุดในประเทศ แหล่งเพาะปลูกอยู่ที่อำเภอท่าสาย และอำเภอบ้านลาด

- อ้อย ปลูกมากในเขตอำเภอชะอำ อำเภอท่าสาย อำเภอหนองหญ้าปล้อง และกิ่งอำเภอแก่งกระจาน

สำหรับสาขาปศุสัตว์นั้น จัดอยู่ในกลุ่มที่ทำรายได้ให้กับจังหวัดในระดับต่ำ เพียงร้อยละ 2.32 ของมูลค่าผลิตภัณฑ์รวมในปี 2534 ประชากรมีการเลี้ยงสัตว์ เพื่อการค้า อยู่หลายชนิดที่สำคัญและเลี้ยงกันมาก ได้แก่ ไก่ เป็ด สุกร โค กระบือ โดยโคเลี้ยงมากที่สุดที่อำเภอชะอำ กระบือเลี้ยงมากที่สุดที่อำเภอหนองหญ้าปล้อง สุกรเลี้ยงมากที่สุดที่อำเภอเมือง เป็ดเลี้ยงมากที่สุดที่อำเภอบ้านแหลม ไก่เลี้ยงมากที่สุดที่อำเภอท่าสาย

ในส่วนการประมง เนื่องจากสภาพภูมิประเทศที่ได้เปรียบทิศตะวันออกติดกับทะเลอ่าวไทย และมีแหล่งน้ำจืดขนาดใหญ่ คือ เขื่อนแก่งกระจาน จึงมีทั้งการทำประมงน้ำจืดและน้ำเค็ม โดยมีการขยายตัวมากในด้านการเพาะเลี้ยงชายฝั่งพื้นที่เพาะเลี้ยงกุ้งชายทะเล ส่วนใหญ่อยู่ในเขตอำเภอบ้านแหลม อำเภอเขาชัย อำเภอมือง และอำเภอชะอำ โดยดำเนินกิจการขนาดใหญ่ในรูปแบบบริษัทจำกัดเป็นส่วนมาก

สาขาการแปรรูปผลผลิตทางการเกษตร เป็นสาขาการผลิตเดียวที่มีการขยายตัวในภาคเกษตร ซึ่งเป็นผลต่อเนื่องมาจากภาคอุตสาหกรรมดังจะกล่าวในรายละเอียดต่อไป

2.2 ภาคอุตสาหกรรม เป็นภาคการผลิตที่มีการขยายตัวสูง ทำรายได้ให้กับจังหวัดประมาณร้อยละ 20.58 ของมูลค่าผลิตภัณฑ์มวลรวมในปี 2534 โดยสาขาอุตสาหกรรม และสาขาการก่อสร้างทำรายได้สูงที่สุดในภาคการผลิตตามลำดับ และมีการขยายตัวเติบโตสูงเช่นกัน อุตสาหกรรมที่เกิดขึ้นเป็นอุตสาหกรรมประเภทนำผลผลิตทางการเกษตรมาแปรรูปเป็นสินค้าเพื่อเพิ่มมูลค่า และสนองความต้องการของตลาด ซึ่งมีความเกี่ยวเนื่องทำให้เกิดการขยายตัวของสาขาการแปรรูปผลผลิตทางการเกษตรในภาคเกษตร มีโรงงานอุตสาหกรรมขนาดใหญ่ที่มีเงินทุนเกินกว่า 100 ล้านบาท จำนวน 3 โรงงาน คือ โรงงานทำสับปะรดกระป๋อง 2 แห่ง โรงงานผลิตปูนซีเมนต์ 1 แห่ง นอกนั้นเป็นโรงงานขนาดกลางและขนาดเล็ก ประเภท

อุตสาหกรรมในครอบครัว

2.3 ภาคบริการ เป็นภาคการผลิตที่มีความสำคัญต่อโครงสร้างทางเศรษฐกิจของจังหวัดมากที่สุด โดยมีสัดส่วนถึงร้อยละ 62.05 ของมูลค่าการผลิตรวมทั้งหมดในปี 2534 ซึ่งในแต่ละสาขาการผลิตมีการเติบโตค่อนข้างสูง ทั้งนี้เนื่องมาจากการขยายตัวทางการท่องเที่ยว กล่าวคือ การท่องเที่ยวทำให้เกิดการขยายตัวของสาขานาการและอสังหาริมทรัพย์ และสาขาการคมนาคมขนส่ง เพราะเป็นส่วนหนึ่งที่น่าจะมีความสะดวกทางด้านการท่องเที่ยว เมื่อมีสิ่งอำนวยความสะดวกเพิ่มขึ้น ย่อมดึงดูดให้นักท่องเที่ยวเข้ามาในพื้นที่มากขึ้น ส่งผลให้เกิดการขยายตัวในสาขาการค้าส่ง-ค้าปลีก และการบริการ ดังกล่าวมาแล้วในหัวข้อ มูลค่าผลิตภัณฑ์มวลรวมจังหวัด

3. รายได้เฉลี่ยต่อบุคคล

ในปี พ.ศ.2534 รายได้เฉลี่ยต่อบุคคลของประชากรจังหวัดเพชรบุรีเป็นอันดับที่ 19 ของประเทศ และอันดับ 4 ของภาคตะวันตก และมีค่าเฉลี่ยต่ำกว่าของประเทศและภาคตะวันตก กล่าวคือ ประชากรจังหวัดเพชรบุรีมีรายได้เฉลี่ยต่อบุคคลเท่ากับ 33,084 บาทต่อปี ในขณะที่รายได้เฉลี่ยต่อบุคคลของภาคตะวันตกเท่ากับ 33,946 บาทต่อปี และรายได้เฉลี่ยต่อบุคคลของประเทศเท่ากับ 44,085 บาทต่อปี ทั้งนี้ส่วนหนึ่งเป็นผลมาจากการขยายตัวของสาขาเกษตรกรรม ซึ่งเป็นสาขาการผลิตหลักของจังหวัดอยู่ในอัตราที่ต่ำมาก และประชากรส่วนใหญ่ยังประกอบอาชีพเกษตรกรรมอยู่มากกว่า 70 เปอร์เซ็นต์ แต่แนวโน้มในอนาคตเป็นไปได้ที่รายได้เฉลี่ยต่อบุคคลจะสูงขึ้นได้ เพราะแรงงานภาคเกษตรส่วนหนึ่งได้ย้ายเข้าสู่ภาคบริการเพิ่มขึ้น เนื่องจากการขยายตัวและการต้องการแรงงานของธุรกิจท่องเที่ยว รวมทั้งเศรษฐกิจที่ดีขึ้นของจังหวัดอื่นเนื่องจากการท่องเที่ยว ส่งผลทางอ้อมทำให้รายได้เฉลี่ยต่อบุคคลสูงขึ้นได้

ตารางที่ 3.10 แสดงรายได้ต่อหัวประชากรของจังหวัดต่างๆในภาคตะวันตก

ภาคตะวันตก	รายได้เฉลี่ยต่อคนต่อปี (บาท)		อัตราการเปลี่ยนแปลง รายได้เฉลี่ยต่อคนต่อปี พ.ศ.2529 - 2534
	2529	2534	
ราชบุรี	18,807	36,153	13.96
กาญจนบุรี	28,754	43,041	8.40
ประจวบคีรีขันธ์	21,342	37,800	12.11
เพชรบุรี	18,382	33,084	12.47
สุพรรณบุรี	13,481	25,265	13.39
สมุทรสงคราม	13,748	23,756	11.56
ภาคตะวันตก	19,400	33,946	11.84

ที่มา : สำนักงานคณะกรรมการพัฒนาการเศรษฐกิจและสังคมแห่งชาติ

4. โครงสร้างทางการเงินของจังหวัดเพชรบุรี

จากการศึกษาจำนวนสถาบันการเงินทั้งธนาคารและประกันภัยที่กระจายอยู่ในพื้นที่จังหวัดเพชรบุรี ในปี พ.ศ.2535 พบว่า สถาบันการเงินเอกชนของจังหวัดเพชรบุรี จะกระจุกตัวอยู่ในอำเภอเมืองเป็นส่วนใหญ่ รองลงมาคือ อำเภอท่าสาย อำเภอชะอำ อำเภอบ้านแหลม และอำเภอเขาย้อย ตามลำดับ (ตารางที่ 3.11) ซึ่งการกระจุกตัวของสถาบันการเงินในพื้นที่ดังกล่าว บอกให้ทราบถึงศักยภาพของพื้นที่ในการประกอบกิจกรรมทั้งในด้านพาณิชย์กรรมและอุตสาหกรรม และเมื่อทราบถึงแหล่งเงินทุนและแหล่งเงินฝากแล้ว ก็ต้องทราบถึงปริมาณเงินฝาก และปริมาณการให้สินเชื่อของสถาบันการเงินในจังหวัดเพชรบุรี (ตารางที่ 3.12) พบว่า ปริมาณเงินฝากและปริมาณเงินให้สินเชื่อซึ่งนับตั้งแต่ปี พ.ศ.2530 -2536 มีแนวโน้มเพิ่มสูงขึ้น เมื่อศึกษาถึงอัตราการออม พบว่า ในช่วงเวลาดังกล่าว อัตราการออมลดลงโดยตลอด ซึ่งให้เห็นว่า การลงทุนในจังหวัดเพชรบุรีมีแนวโน้มเพิ่มขึ้นเป็นลำดับ เมื่อพิจารณาเปรียบเทียบกับจังหวัดในภาคตะวันตก (ตารางที่ 3.13) พบว่า จังหวัดในภาคตะวันตกมีแนวโน้มอัตราการออมลดลง ยกเว้นกาญจนบุรี โดยจังหวัดสุพรรณบุรีมีแนวโน้ม

ตาราง 3.11 สถิติการอพยพและประทับถิ่นในจังหวัดเพชรบุรี ปี 2535

ธนาคาร & บริษัทประกันภัย	จำนวน								
	อ เมือง	อ ธานี	อ ชะอำ	อ บ้านแหลม	อ เขาชะอำ	อ บ้านลาด	อ หนองหญ้าปล้อง	อ อ่างทอง	รวม
ธนาคาร	13	7	6	3	2	0	0	0	31
กรุงไทย	2	1	1	-	-	-	-	-	4
กรุงเทพ	1	1	-	-	-	-	-	-	2
ไทยพาณิชย์	1	-	-	-	-	-	-	-	1
กสิกรไทย	1	1	1	1	-	-	-	-	4
กรุงศรีอยุธยา	1	1	1	-	1	-	-	-	4
กรุงเทพพาณิชย์	1	-	-	-	-	-	-	-	1
นครหลวงไทย	1	-	-	-	-	-	-	-	1
ศรีนคร	1	1	1	-	-	-	-	-	3
ทหารไทย	1	-	-	-	-	-	-	-	1
สหธนาคาร	1	-	-	1	-	-	-	-	2
ออมสิน	1	1	1	1	1	-	-	-	6
ธกส.	1	1	1	-	-	-	-	-	3
บริษัทประกันภัย	13	2	2	1	1	0	0	0	19
ไทยประกันชีวิต	1	1	1	-	-	-	-	-	3
ไทยสมุทรพาณิชย์ประกันภัย	1	1	1	1	1	-	-	-	6
ภาคภัยประกันภัย	1	-	-	-	-	-	-	-	1
เมืองไทยประกันชีวิต	1	-	-	-	-	-	-	-	1
กรุงเทพประกันชีวิต	1	-	-	-	-	-	-	-	1
ไทยประสิทธิ์ประกันชีวิต	1	-	-	-	-	-	-	-	1
ไทยพาณิชย์ประกันชีวิต	1	-	-	-	-	-	-	-	1
ศรีนครสิ่งประกันภัย	1	-	-	-	-	-	-	-	1
นิพัทธ์ประกันภัย	1	-	-	-	-	-	-	-	1
น้ำเงินประกันภัย	1	-	-	-	-	-	-	-	1
ลิเบอร์ตี้ประกันภัย	1	-	-	-	-	-	-	-	1
วิริยะประกันภัย	1	-	-	-	-	-	-	-	1
สุโขทัยประกันภัย	1	-	-	-	-	-	-	-	1

ที่มา : ธนาคารแห่งประเทศไทย

ตาราง 3.12 ปริมาณเงินฝากและเงินให้สินเชื่อของจังหวัดเพชรบุรี ปี พ.ศ. 2530 - 2536

พ.ศ.	จำนวน สำนักงาน	เงินฝาก (ล้านบาท)	เงินให้สินเชื่อ (ล้านบาท)	อัตราดอกเบี้ย
2530	18	3,837,130	2,438,807	1.57
2531	17	4,572,737	3,611,175	1.27
2532	17	5,895,643	4,784,583	1.23
2533	19	8,148,578	6,501,966	1.25
2534	21	8,821,978	8,222,665	1.07
2535	22	10,158,866	9,122,784	1.11
2536	24	11,128,175	10,083,852	1.10

ที่มา : ธนาคารแห่งประเทศไทย

หมายเหตุ : เป็นข้อมูลธนาคารพาณิชย์

ตารางที่ 3.13 ปริมาณเงินฝากและเงินให้สินเชื่อรายจังหวัดภาคตะวันตก

จังหวัด	จำนวน สำนวน	เงินฝาก (ล้านบาท)	เงินให้สินเชื่อ (ล้านบาท)	อัตราดอกเบี้ย
อันนาคคม 2530				
กาญจนบุรี	26	4,524,684	5,546,861	0.82
ประจวบคีรีขันธ์	26	2,926,103	2,318,388	1.26
เพชรบุรี	18	3,837,130	2,438,807	1.57
ราชบุรี	36	8,433,147	3,910,297	2.16
สมุทรสงคราม	9	2,260,374	977,837	2.30
สุพรรณบุรี	32	5,231,802	2,464,709	2.13
รวม	146	27,203,240	17,646,899	1.54
อันนาคคม 2531				
กาญจนบุรี	26	5,337,684	6,168,992	0.87
ประจวบคีรีขันธ์	26	3,609,760	3,381,308	1.07
เพชรบุรี	17	4,672,737	3,611,176	1.27
ราชบุรี	36	9,562,631	5,224,808	1.83
สมุทรสงคราม	10	2,663,128	1,628,278	1.63
สุพรรณบุรี	32	6,067,446	3,101,864	1.95
รวม	146	31,793,366	23,116,425	1.38
อันนาคคม 2532				
กาญจนบุรี	26	7,225,639	6,269,946	1.15
ประจวบคีรีขันธ์	26	4,857,079	5,024,916	0.97
เพชรบุรี	17	6,895,643	4,784,583	1.23
ราชบุรี	36	12,107,687	6,441,325	1.88
สมุทรสงคราม	10	3,140,106	2,224,829	1.41
สุพรรณบุรี	34	7,885,163	4,020,716	1.96
รวม	149	41,111,317	28,766,315	1.43
อันนาคคม 2533				
กาญจนบุรี	27	9,582,514	7,547,329	1.27
ประจวบคีรีขันธ์	28	7,011,834	7,324,552	0.96
เพชรบุรี	19	8,148,578	6,601,966	1.26
ราชบุรี	36	16,516,112	8,637,461	1.60
สมุทรสงคราม	10	4,062,389	2,767,028	1.47
สุพรรณบุรี	36	10,289,420	6,215,347	1.66
รวม	166	54,610,847	38,983,683	1.40
อันนาคคม 2534				
กาญจนบุรี	29	10,276,390	8,692,712	1.20
ประจวบคีรีขันธ์	29	7,859,871	8,987,011	0.87
เพชรบุรี	21	8,821,978	8,222,665	1.07
ราชบุรี	37	17,786,500	10,420,999	1.71
สมุทรสงคราม	12	4,733,427	3,052,097	1.56
สุพรรณบุรี	36	11,288,762	8,401,542	1.34
รวม	164	60,765,928	47,677,026	1.27
อันนาคคม 2535				
กาญจนบุรี	29	11,702,486	9,507,961	1.23
ประจวบคีรีขันธ์	31	9,007,699	10,736,484	0.84
เพชรบุรี	22	10,158,866	9,122,784	1.11
ราชบุรี	38	20,937,588	12,207,967	1.72
สมุทรสงคราม	13	5,383,954	3,499,896	1.54
สุพรรณบุรี	39	12,908,681	10,026,857	1.29
รวม	172	70,099,274	55,100,949	1.27
อันนาคคม 2536				
กาญจนบุรี	32	13,178,132	10,842,022	1.22
ประจวบคีรีขันธ์	31	9,830,810	12,192,184	0.81
เพชรบุรี	24	11,128,176	10,083,852	1.10
ราชบุรี	38	23,587,502	14,049,200	1.68
สมุทรสงคราม	13	6,024,731	4,301,803	1.40
สุพรรณบุรี	42	14,408,827	11,766,391	1.22
รวม	180	78,168,177	63,236,452	1.24

ที่มา : ธนาคารแห่งประเทศไทย

อัตราการออมลดลงเป็นอันดับหนึ่ง รองลงมาได้แก่ จังหวัดประจวบคีรีขันธ์ จังหวัดราชบุรี จังหวัดเพชรบุรี และจังหวัดสมุทรสงคราม

สภาพสังคม

1. ลักษณะประชากร

1.1 ขนาดประชากรและการกระจายตัว จังหวัดเพชรบุรีมีประชากรรวมทั้งสิ้น เมื่อวันที่ 31 ธันวาคม พ.ศ.2535 จำนวน 438,615 คน คิดเป็นร้อยละ 13 ของประชากรทั้งหมดในภาคตะวันตก โดยมีประชากรน้อยกว่าทุกจังหวัด ยกเว้นสมุทรสงคราม

ตารางที่ 3.14 แสดงจำนวนประชากรรายจังหวัดในภาคตะวันตก ปี พ.ศ. 2630 - 2636

จังหวัด	พ.ศ.2530	พ.ศ.2531	พ.ศ.2532	พ.ศ.2533	พ.ศ.2534	พ.ศ.2535
กาญจนบุรี	643,804	664,915	684,693	697,750	684,732	724,435
สุพรรณบุรี	804,051	811,335	820,229	827,951	833,616	825,451
ประจวบคีรีขันธ์	410,117	413,868	419,954	424,766	403,487	451,155
เพชรบุรี	415,740	418,711	423,589	427,985	430,725	438,615
ราชบุรี	699,422	705,101	713,788	720,157	727,397	777,105
สมุทรสงคราม	204,316	204,822	206,939	206,506	206,151	206,712
ภาคตะวันตก	3,177,450	3,218,752	3,269,192	3,305,115	3,286,108	3,423,473

ที่มา : สำนักงานทะเบียนราษฎร กรมการปกครอง กระทรวงมหาดไทย

ลักษณะการกระจายตัวของประชากร เมื่อพิจารณาสภาพทางภูมิศาสตร์ของจังหวัดเพชรบุรี จะพบว่า พื้นที่ฝั่งตะวันตกจะเป็นภูเขาสูง ป่าไม้ และแหล่งต้นน้ำลำธาร ส่วนตอนกลางและฝั่งตะวันออกเป็นที่ราบลุ่มและที่ราบชายฝั่งทะเล มีการพัฒนาพื้นที่ด้านการคมนาคมที่สะดวก และเป็นพื้นที่ที่อยู่ในเขตชลประทาน จึงทำให้มีประชากรมาอาศัยอยู่รวมกันในพื้นที่มากกว่าบริเวณอื่น ๆ บริเวณที่ประชากรมาอาศัยอยู่มากที่สุดคืออำเภอเมืองเพชรบุรี มีจำนวนประชากร 116,445 คน คิดเป็นร้อยละ 26.55 ของ

ประชากรรวม รองลงมาคือ อำเภอท่าซาง อำเภอชะอำ และอำเภอบ้านแหลม ส่วนบริเวณที่ประชากรอาศัยอยู่น้อยที่สุด คือ อำเภอหนองหญ้าปล้อง มีจำนวน 11,534 คนเท่านั้น (ตารางที่ 3.15)

1.2 การเปลี่ยนแปลงขนาดและความหนาแน่นของประชากร เมื่อเปรียบเทียบจำนวนประชากรของจังหวัดเพชรบุรีระหว่างปีพ.ศ.2529 กับปี พ.ศ.2535 พบว่าในปี พ.ศ.2529 มีประชากรจำนวน 412,3237 คน และในปี พ.ศ.2535 มีจำนวนประชากรเพิ่มขึ้นเป็นกับ 438,615 คน เพิ่มขึ้นจำนวน 26,278 คน หรือร้อยละ 6.37 จากในปี พ.ศ.2529

เมื่อพิจารณาการเปลี่ยนแปลงประชากรระดับอำเภอช่วงปี พ.ศ. 2529-2535 พบว่า อำเภอชะอำมีการเปลี่ยนแปลงประชากรจากเดิมมากที่สุดถึงร้อยละ 13.25 รองลงมาคือ อำเภอหนองหญ้าปล้องและอำเภอเมือง คือ ร้อยละ 9.64 และ 6.65 ตามลำดับ ส่วนอำเภอที่มีจำนวนประชากรลดลง คือ อำเภอท่าซาง ลดลงร้อยละ 14.22 ทั้งนี้สาเหตุจากการแบ่งเขตการปกครองระดับอำเภอใหม่ คือ อำเภอท่าซางถูกแบ่งพื้นที่ออกเป็นกิ่งอำเภอแก่งกระจาน เมื่อปี พ.ศ.2531 จึงทำให้จำนวนประชากรถูกแบ่งออกไป

สำหรับความหนาแน่นประชากร เมื่อพิจารณาภาพรวมระดับจังหวัด พบว่า มีความหนาแน่นของประชากรค่อนข้างต่ำ คือ 71 คน/ตารางกิโลเมตร เนื่องจากเพชรบุรีเป็นจังหวัดที่มีเนื้อที่กว้างแต่จำนวนประชากรมีไม่มากนัก บริเวณที่มีความหนาแน่นของประชากรมากที่สุด คือ อำเภอเมือง 410 คน/ตารางกิโลเมตร รองลงมาคือ อำเภอบ้านแหลมและอำเภอบ้านลาด มีความหนาแน่น 205 คน/ตารางกิโลเมตร และ 167 คน/ตารางกิโลเมตร ตามลำดับ เนื่องจากเป็นพื้นที่อุดมสมบูรณ์เหมาะแก่การเกษตร บริเวณที่มีความหนาแน่นของประชากรต่ำสุดคือ กิ่งอำเภอแก่งกระจานและอำเภอหนองหญ้าปล้อง มีความหนาแน่นเท่ากันคือ 9 คน/ตารางกิโลเมตร เนื่องจากพื้นที่ส่วนใหญ่เป็นป่าไม้ (ตารางที่ 3.16)

1.3 ประชากรในเขตเมืองและชนบท ในปี 2535 จังหวัดเพชรบุรี มีสัดส่วนประชากรเมืองประมาณ 167,296 คน และประชากรชนบท 271,319 คน คิดเป็นสัดส่วนประชากรเมืองต่อชนบท คือ 38:62 โดยประชากรเมืองจะกระจายอยู่ในชุมชนต่าง ๆ ทั้งสิ้น 11 แห่ง แบ่งเป็นชุมชนเทศบาลเมืองเพชรบุรี 1 แห่ง เทศบาลตำบลชะอำ

ตาราง 3.15 แสดงจำนวนประชากร ปี พ.ศ. 2529 - 2536

ปี พ.ศ.	อ.เมือง	อ.ท่าช้าง	อ.บ้านลาด	อ.บ้านแหลม	อ.ชะอำ	อ.เขาย้อย	อ.หนองหญ้าปล้อง	กิ่ง อ.แก่งกระจาน	รวม
2529	109,180	100,386	48,318	56,444	51,527	35,962	10,520	-	412,337
2530	109,845	101,574	48,457	56,895	52,177	36,158	10,640	-	415,746
2531	110,640	79,489	48,741	57,657	53,674	36,577	10,879	21,114	418,722
2532	110,798	79,841	49,242	58,384	54,680	36,904	11,130	22,610	423,589
2533	111,127	80,371	49,857	58,658	56,013	37,270	11,223	23,466	427,985
2534	111,574	80,836	49,974	58,751	56,765	37,645	11,307	23,973	430,725
2536	116,445	86,108	49,645	58,086	58,355	37,220	11,534	21,272	438,615

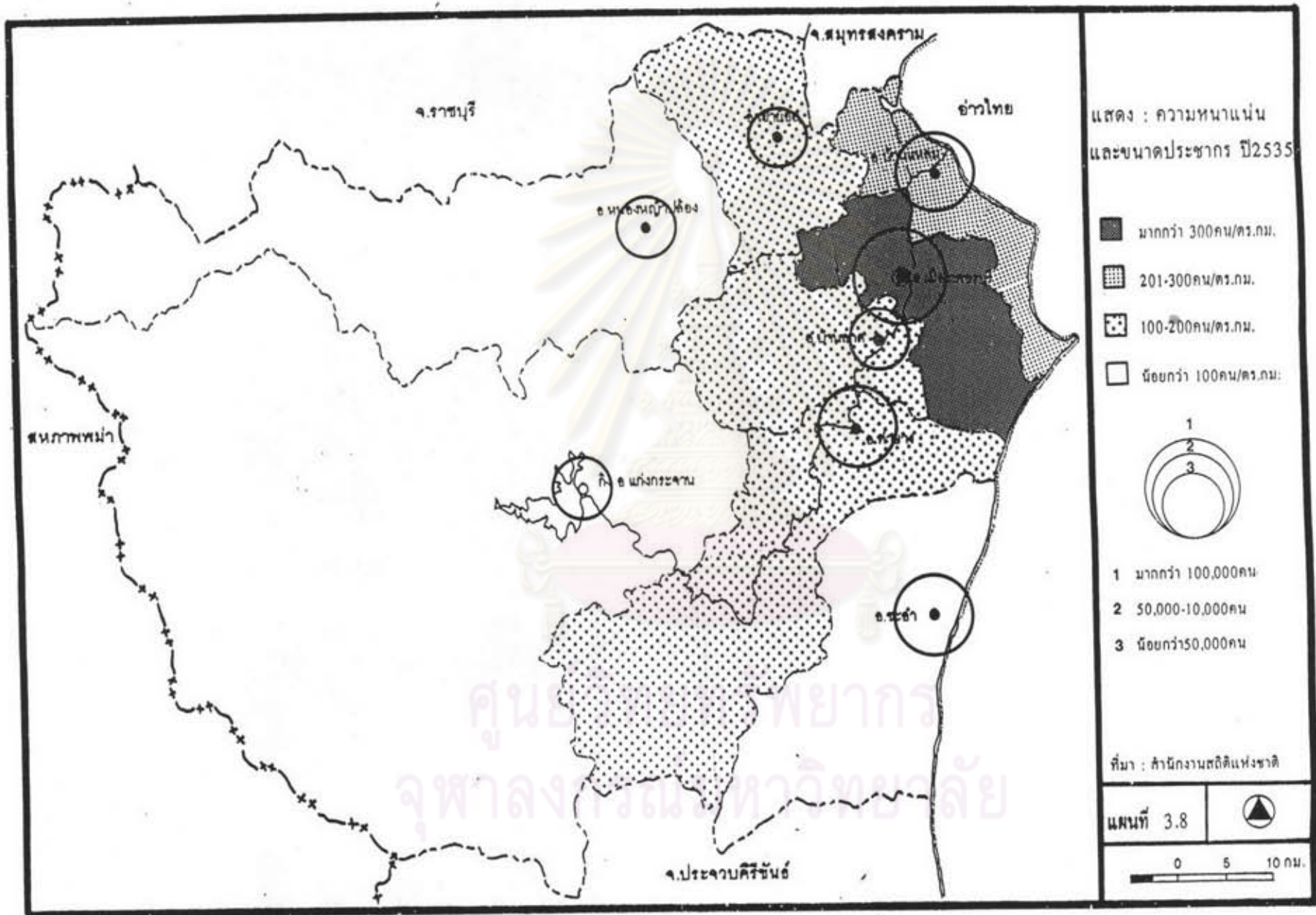
ที่มา : สำนักงานทะเบียนราษฎร กรมการปกครอง

หมายเหตุ : กิ่ง อ.แก่งกระจานแยกจาก อ.ท่าช้าง ปี พ.ศ. 2531

ตารางที่ 3.16 แสดงการกระจายตัวประชากร อัตราการเปลี่ยนแปลง ความหนาแน่นของประชากร จังหวัดเพชรบุรี ปี พ.ศ. 2529 - 2536

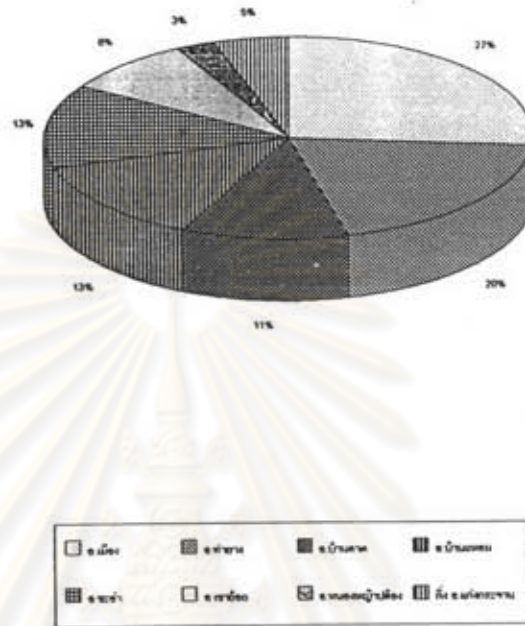
อำเภอ	พื้นที่ (ตร.กม.)	จำนวนประชากร				การเปลี่ยนแปลง พ.ศ. 2529 - 2536		ความหนาแน่น(คน/ตร.กม.)	
		2529	ร้อยละ	2536	ร้อยละ	คน	%จากเดิม	2529	2536
อ.เมือง	283.90	109,180	26.48	116,445	26.55	7,265	6.65	384.57	410.16
อ.ท่าช้าง	736.67	100,386	24.35	86,108	19.63	-14,278	-14.22	136.27	116.89
อ.บ้านลาด	298.13	48,318	11.72	49,645	11.32	1,327	2.75	162.07	166.52
อ.บ้านแหลม	283.90	56,444	13.69	58,086	13.24	1,642	2.91	198.82	204.60
อ.ชะอำ	660.62	51,527	12.50	58,355	13.30	6,828	13.25	78.00	88.33
อ.เขาย้อย	306.64	35,962	8.72	37,220	8.49	1,258	3.50	117.66	121.78
อ.หนองหญ้าปล้อง	1,249.80	10,520	2.55	11,534	2.63	1,014	9.64	8.42	9.23
กิ่ง อ.แก่งกระจาน	2,500.48	0	0.00	21,272	4.85	21,272	0.00	0.00	8.51
รวม	6,225.13	412,337	100.00	438,615	100.00	26,278	6.37	66.24	70.46

ที่มา : สำนักงานทะเบียนราษฎร กรมการปกครอง





แผนภูมิ 3.4 สัดส่วนประชากรรายอำเภอปี 2535



แผนภูมิ 3.6 การเปลี่ยนแปลงประชากรรายอำเภอ ปี 2629 - 2635



1 แห่ง และสุขาภิบาล 9 แห่ง โดยอำเภอที่มีสัดส่วนประชากรเมืองมากที่สุด คือ อำเภอชะอำ คิดเป็นร้อยละ 70.29 ของประชากรทั้งหมด รองลงมา คือ อำเภอเขาชัย อำเภอบ้านแหลม และอำเภอท่าช้าง คิดเป็นร้อยละ 45.82, 43.92 และ 42.80 พื้นที่ที่ไม่มีสัดส่วนประชากรเมือง คือ อำเภอหนองหญ้าปล้อง และกิ่งอำเภอแก่งกระจาน (ตารางที่ 3.17) แสดงให้เห็นว่าพื้นที่ทางด้านตะวันออก ซึ่งเป็นที่ราบลุ่มมีประชากรกระจุกตัวและเป็นบริเวณที่มีความเป็นเมืองมากกว่าพื้นที่ทางด้านตะวันตกซึ่งเป็นภูเขาและป่าไม้

เมื่อพิจารณาการเติบโตของประชากรเมืองรายอำเภอ ในช่วงปี พ.ศ.2529-2535 จะพบว่า อำเภอชะอำมีอัตราการเติบโตมากที่สุด คือ ร้อยละ 2.72 ต่อปี ทั้งนี้อาจเป็นเพราะเป็นเขตแหล่งท่องเที่ยวและธุรกิจท่องเที่ยวที่กำลังขยายตัว จึงทำให้มีประชากรอาศัยในเขตเมืองเพิ่มขึ้น ในส่วนอำเภอต่าง ๆ มีลักษณะของการขยายตัวของความเป็นเมืองไม่สูงมากนัก

เมื่อเปรียบเทียบสัดส่วนการเติบโตของประชากรเมืองและชนบทในช่วงปี 2529-2535 พบว่า ประชากรเมืองของจังหวัดมีอัตราเพิ่มขึ้นเฉลี่ยร้อยละ 0.97 ต่อปี ส่วนประชากรชนบทมีอัตราเพิ่มขึ้นเฉลี่ยร้อยละ 1.08 ซึ่งมากกว่าอัตราเพิ่มของประชากรเมือง ซึ่งให้เห็นว่าการเติบโตของประชากรจังหวัดเพชรบุรีเป็นผลมาจากการขยายตัวของประชากรชนบทมากกว่า (ตารางที่ 3.18, 3.19)

ตารางที่ 3.17 สัดส่วนส่วนประชากรเมือง และการย้ายถิ่น จังหวัดเพชรบุรี ปี พ.ศ. 2523 พ.ศ.2529 และ พ.ศ. 2535

จังหวัด	พ.ศ. 2523		พ.ศ. 2529		พ.ศ. 2535		พ.ศ. 2535		อัตราการเพิ่มเมือง ประชากรเมือง (0-2535)	
	ทั้งหมด	เมือง	เมืองทั้งหมด	ทั้งหมด	เมือง	เมืองทั้งหมด	เมืองทั้งหมด			
เชียงใหม่	121,549	42,535	41,89	106,180	42,472	38,90	116,445	42,847	36.90	0.15
สุราษฎร์ธานี	81,729	31,527	38.59	100,386	34,725	34.64	86,108	36,861	42.80	0.97
สุโขทัย	42,798	3,172	7.41	48,318	3,596	7.45	49,645	4,016	8.09	1.85
สุพรรณบุรี	51,187	22,828	44.81	56,444	25,074	44.42	56,086	25,511	43.92	0.29
สุราษฎร์ธานี	43,516	28,968	66.55	51,527	34,325	67.79	58,366	41,015	70.29	2.72
สุราษฎร์ธานี	36,983	17,620	47.67	36,962	17,061	47.44	37,220	17,096	45.92	-0.005
สุราษฎร์ธานี	9,840	-	-	10,520	-	-	11,634	-	-	-
สุราษฎร์ธานี	-	-	-	-	-	-	21,272	-	-	-
รวม	368,612	146,788	40.04	412,207	157,906	38.30	438,615	187,296	38.14	0.97

ที่มา: สำนักงานสถิติแห่งชาติ กรมการปกครอง

ตารางที่ 3.18 ประชากรในเขตเมืองจังหวัดเพชรบุรี ปี พ.ศ.2623,2629,2636

ชุมชน	จำนวนประชากร		
	พ.ศ. 2523	พ.ศ. 2529	พ.ศ. 2535
ทม.เพชรบุรี	34,579	34,279	33,968
ทต.ชะอำ	17,389	19,980	23,997
ส.หัวสะพาน อ.เมือง	4,393	4,426	4,594
ส.หน้าคเจ้าสำราญ อ.เมือง	3,563	3,768	4,285
ส.ท่าแยง อ.ท่าแยง	27,753	31,180	32,937
ส.หนองจอก อ.ท่าแยง	3,784	3,829	3,914
ส.บ้านแหลม อ.บ้านแหลม	15,135	15,613	16,002
ส.บางตะกวน อ.บ้านแหลม	7,804	9,461	9,509
ส.นายาง อ.ชะอำ	11,569	14,945	17,018
ส.เขาย้อย อ.เขาย้อย	17,630	17,061	17,056
ส.บ้านลาด อ.บ้านลาด	3,172	3,598	4,016
รวม	146,789	157,906	167,296

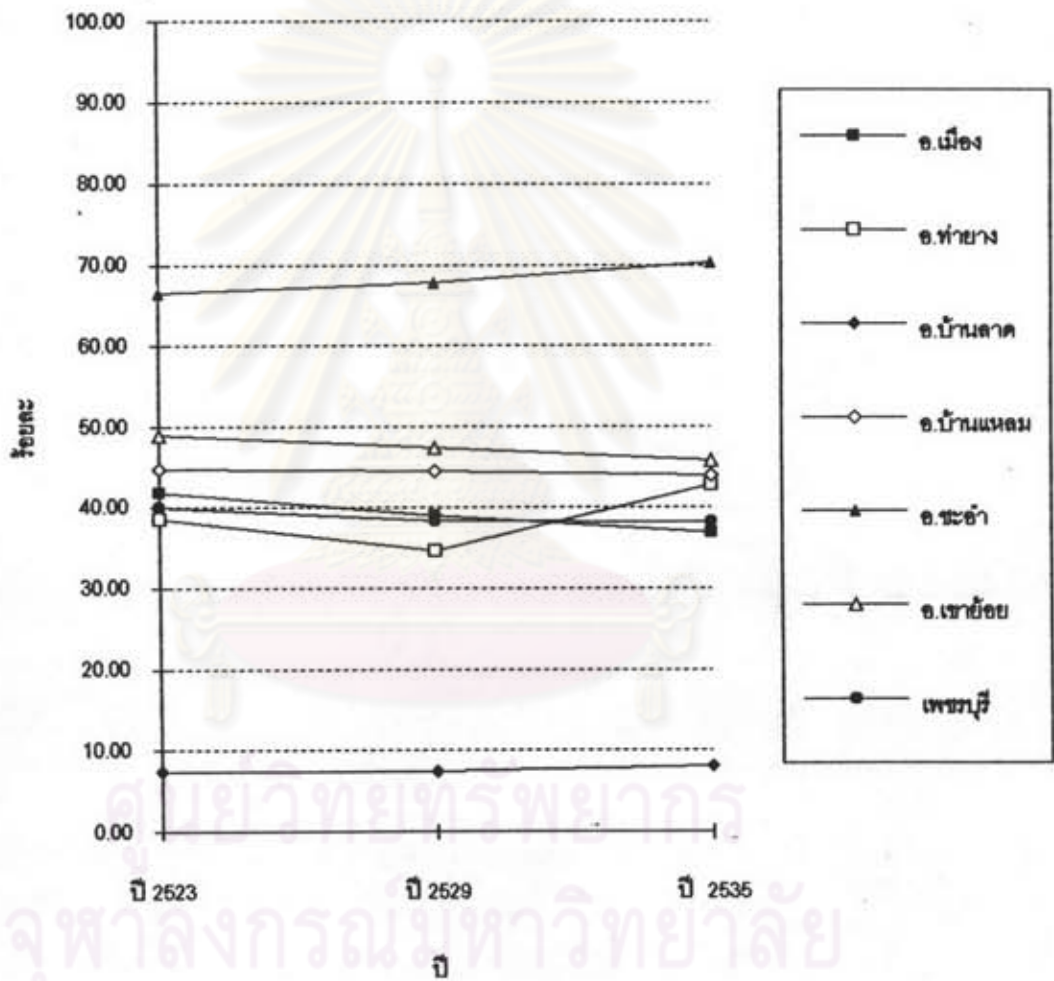
ที่มา : กองทะเบียนราษฎร กรมการปกครอง

ตาราง 3.19 แสดงสัดส่วนประชากรเมืองกับชนบท จังหวัดเพชรบุรี

พื้นที่	จำนวนประชากร				อัตราการเพิ่ม เฉลี่ยต่อปี
	2529	ร้อยละ	2535	ร้อยละ	
ประชากรเมือง	157,906	38.30	167,296	38.14	0.97
ประชากรชนบท	254,431	61.70	271,319	61.86	1.08
รวม	412,337	100.00	438,615	100.00	1.04

ที่มา : สำนักงานทะเบียนราษฎร กรมการปกครอง

แผนภูมิ 3.6 แสดงสัดส่วนประชากรเมืองต่อชนบท ปี2523,2529,2535



1.4 โครงสร้างประชากร เมื่อจำแนกโครงสร้างอายุประชากรเป็น ประชากรวัยเด็กต่ำกว่า 15 ปี และวัยสูงอายุสูงเกิน 65 ปี จัดว่าเป็นวัยพึ่งพิง ส่วน ประชากรอายุ 11-65 ปี ถือเป็นวัยทำงาน ในปี พ.ศ.2513-2533 พบว่า มีการเปลี่ยนแปลงด้านโครงสร้างประชากรและการโยกย้าย โดยอัตราส่วนการโยกย้ายที่ ลดลง คือในปี 2513 มีค่าเท่ากับ 1.04 ลดลงเป็น 0.79 ในปี 2523 และลดลงเป็น 0.59 ในปี 2533 เนื่องจากส่วนแบ่งประชากรวัยเด็กลดลงในขณะที่ส่วนแบ่งของประชากร วัยแรงงานมีแนวโน้มเพิ่มขึ้น การเปลี่ยนแปลงโครงสร้างประชากรดังกล่าวจะมีผลต่อ ความต้องการในด้านบริการสังคมและการพัฒนาแหล่งงานด้านต่าง ๆ เพื่อรองรับการเพิ่มขึ้น ของแรงงานในอนาคต แต่เมื่อพิจารณาในอนาคตระยะยาว ประชากรวัยแรงงานจะขาด แคลนเนื่องจากฐานประชากรวัยเด็กมีแนวโน้มที่ลดลง เมื่อเทียบกับอัตราการเจริญเติบโต ทางเศรษฐกิจที่มีแนวโน้มขยายตัวมากขึ้นดังกล่าวมาแล้วข้างต้น

ตาราง 3.20 อัตราส่วนร้อยละของประชากรวัยทำงาน วัยสูงอายุ

หมวดอายุ	พ.ศ.2513	พ.ศ.2523	พ.ศ.2533
0 - 14	44.50	37.00	27.80
15 - 64	51.10	58.00	66.20
65 ขึ้นไป	4.40	5.00	6.00
อัตราส่วนภาวะโยกย้าย	1.04	0.79	0.59
วัยเรียน(6 - 29)	51.90	55.20	49.60
วัยแรงงาน(11 - 65)	64.50	71.60	76.70

ที่มา : สำนักงานสถิติแห่งชาติ

1.5 การย้ายถิ่นประชากร การย้ายถิ่นระหว่างภูมิภาคกับจังหวัด เพชรบุรีในปี พ.ศ. 2533 พบว่าประชากรที่ย้ายถิ่นเข้ามาอาศัยอยู่ในจังหวัดเพชรบุรีมากที่สุด คือ ประชากรที่ย้ายมาจากภาคตะวันตก ซึ่งเป็นจังหวัดใกล้เคียง มีจำนวน 2,966 คน หรือร้อยละ 13.58 รองลงมา ได้แก่ ประชากรจากกรุงเทพมหานครและปริมณฑล ร้อยละ 8.59 และภาคตะวันออกเฉียงเหนือ ร้อยละ 7.5 ตามลำดับ ซึ่งการย้ายถิ่นเข้ามาอาศัยอยู่ของประชากรดังกล่าวมีหลายสาเหตุด้วยกัน เช่น กลับบ้าน ตามญาติพี่น้องมา และมาหางานทำ เป็นต้น สำหรับการย้ายเข้ามาเพื่อมาหางานทำในจังหวัดเพชรบุรีนั้น พบว่า เป็นภาคตะวันตกมากที่สุด คือ ร้อยละ 78.26 รองลงมาคือ ภาคตะวันออกเฉียงเหนือและ กรุงเทพมหานครและปริมณฑล ร้อยละ 11.38 และ 6.97 ตามลำดับ นอกจากนี้ยังมีการย้ายถิ่นของประชากรภายในจังหวัด ซึ่งมีการเคลื่อนย้ายเป็นจำนวนมากคือ 10,145 คน โดยเป็นการหางานทำ 1,308 คน หรือ ร้อยละ 38.46 ส่วนการย้ายเข้าจากต่างประเทศมีน้อยมากเพียง 44 คน เป็นการมาหางานทำเพียง 1 คนเท่านั้น

ตาราง 3.21 แสดงจำนวนประชากรที่ย้ายภูมิดำเนาเข้าสู่จังหวัดเพชรบุรี ปี 2533

ประเภท	จำนวนประชากร				สัดส่วนประชากร หางานทำทั้งหมด
	ทั้งหมด		เพื่อหางานทำ		
	คน	ร้อยละ	คน	ร้อยละ	
ย้ายภายในจังหวัด	10,145	46.45	1,308	38.46	12.89
กรุงเทพและปริมณฑล	1,875	8.59	237	6.97	12.64
ภาคเหนือ	681	3.12	187	5.50	27.46
ภาคกลาง	677	3.10	213	6.26	31.46
ภาคตะวันออก	638	2.92	97	2.85	15.20
ภาคตะวันตก	2,966	13.58	621	18.26	20.94
ภาคตะวันออกเฉียงเหนือ	1,637	7.50	489	14.38	29.87
ภาคใต้	775	3.55	127	3.73	16.39
ไม่ทราบจังหวัด	2,401	10.99	121	3.56	5.04
ต่างประเทศ	44	0.20	1	0.03	2.27
รวม	21,839	100.00	3,401	100.00	15.57

ที่มา : สำนักทะเบียนประชากรและทะเบียน พ.ศ. 2533

1.6 โครงสร้างกำลังแรงงาน ในปี พ.ศ.2523 จังหวัดเพชรบุรี มีประชากรวัยแรงงาน (อายุ 11 ปีขึ้นไป) 269,441 คน คิดเป็นร้อยละ 73.49 ของประชากรทั้งจังหวัด และในปี 2533 เพิ่มจำนวนขึ้นเป็น 324,832 คน คิดเป็นร้อยละ 80.94 ของประชากรทั้งจังหวัด โดยเป็นผู้ที่อยู่ในกำลังแรงงาน ในปี 2523 จำนวน 184,318 คน และในปี 2533 จำนวน 248,620 คน เมื่อแบ่งผู้ที่อยู่ในกำลังแรงงานออกเป็นผู้มีงานทำและผู้ว่างงาน พบว่า ในปี 2523 มีจำนวนผู้มีงานทำเท่ากับ 179,666 คน คิดเป็นร้อยละ 97.48 ของผู้ที่อยู่ในกำลังแรงงาน และในปี 2533 มีจำนวนผู้มีงานทำเท่ากับ 229,463 คน คิดเป็นร้อยละ 92.29 ของผู้ที่อยู่ในกำลังแรงงาน จะเห็นได้ว่าสัดส่วนผู้มีงานทำลดลง ในขณะที่ประชากรทั้งจังหวัดเพิ่มขึ้น (ตารางที่ 3.22)

ปัจจุบันในปี 2535 มีประชากรทั้งสิ้น 438,615 คน เป็นผู้ที่อยู่ในกำลังแรงงาน 252,107 คน แบ่งเป็นผู้มีงานทำ 241,468 คน คิดเป็นร้อยละ 95.78 ของผู้ที่อยู่ในกำลังแรงงาน เมื่อเปรียบเทียบกับปี 2533 แล้วพบว่า สัดส่วนของผู้มีงานทำเพิ่มขึ้น ทั้งนี้อาจเป็นเพราะสภาพเศรษฐกิจที่เริ่มขยายตัวในขณะนั้น (แผนภูมิที่ 3.7)

เมื่อพิจารณาถึงกำลังแรงงานที่กระจายอยู่ในภาคการผลิตที่สำคัญของจังหวัดเพชรบุรี พบว่า แรงงานส่วนใหญ่อยู่ในภาคเกษตร ซึ่งถือเป็นอาชีพหลักของประชากร แต่แรงงานในภาคเกษตรมีแนวโน้มลดลง โดยในปี 2523 มีสัดส่วนแรงงานภาคเกษตร ร้อยละ 66.8 ของผู้มีงานทำ ลดลงเหลือร้อยละ 60.87 ในปี 2533 และร้อยละ 60.65 ในปี 2535 ส่วนภาคอุตสาหกรรมและภาคบริการสัดส่วนแรงงานมีแนวโน้มเพิ่มขึ้น กล่าวคือ ในปี 2523 มีสัดส่วนแรงงานภาคอุตสาหกรรมและภาคบริการ ร้อยละ 8.8 และ 24.4 ของผู้มีงานทำ และได้เพิ่มขึ้นเป็นร้อยละ 12.4 และ 26.73 ตามลำดับ สาเหตุเนื่องจากการขยายตัวของภาคอุตสาหกรรมและธุรกิจการท่องเที่ยว ทำให้ความต้องการแรงงานสูง และส่งผลสืบเนื่องทำให้แรงงานภาคเกษตรลดลงอีกด้วย

2. การบริการทางสังคม

2.1 การสาธารณสุข การบริการสาธารณสุขของจังหวัดเพชรบุรี ปี

2535 มีดังนี้

ตารางที่ 3.22 แสดงประชากรวัยแรงงานและกำลังแรงงาน ปี 2523 และ 2533

ประชากร	พ.ศ. 2523		พ.ศ. 2533	
	คน	ร้อยละ	คน	ร้อยละ
ประชากรรวมจังหวัด	366,612	100.00	401,317	100.00
ประชากรวัยแรงงาน(1)	269,441	73.49	324,832	80.94
- นอกกำลังแรงงาน(2)	85,123	31.59	76,212	23.46
- ในกำลังแรงงาน	184,318	68.41	248,620	76.54
: มีงานทำ	179,666	97.48	229,463	92.29
- ภาคเกษตร	120,010	66.80	139,672	60.87
- ภาคอุตสาหกรรม	15,810	8.80	28,440	12.40
- ภาคบริการ	43,846	24.40	61,351	26.73
:ว่างงาน	4,652	2.52	19,157	7.71

หมายเหตุ : (1) ประชากรอายุ 11 ปีขึ้นไป

(2) นักเรียน ฝึกหัด คนพิการ แม่บ้าน

ที่มา : สำนักทะเบียนและกาศณะ พ.ศ. 2523 และ พ.ศ. 2533

แผนภูมิที่ 3.7 โครงสร้างกำลังแรงงาน ปี พ.ศ. 2536



ที่มา : สำนักงานสถิติจังหวัดเพชรบุรี

2.1.1 สถานบริการทางสาธารณสุขของรัฐ ได้แก่ โรงพยาบาล 10 แห่ง จำนวนเตียง 505 เตียง สถานีอนามัย 104 แห่ง สำนักงานสาธารณสุขจังหวัด 1 แห่ง สาธารณสุขชุมชน 3 แห่ง ศูนย์บริการสาธารณสุขเทศบาล 2 แห่ง สถานีภาค 1 แห่ง

2.1.2 สถานบริการทางสาธารณสุขของเอกชน ได้แก่ สถานพยาบาล 5 แห่ง จำนวนเตียง 98 เตียง คลินิกแพทย์ 35 แห่ง คลินิกทันตแพทย์ 8 แห่ง ร้านขายยาแผนปัจจุบันมีเภสัชกร 18 แห่ง ร้านขายยาแผนปัจจุบันบรรจุเสร็จ 39 แห่ง ร้านขายยาแผนโบราณ 19 แห่ง

2.1.3 บุคลากรสาธารณสุขและอัตราส่วนต่อประชากร

ตาราง 3.23 แสดงสัดส่วนบุคลากรทางการแพทย์ของจังหวัดเพชรบุรี ปี 2536

ประเภท	เพชรบุรี		ประเทศไทย	
	จำนวน	บุคลากร : ประชากร	จำนวน	บุคลากร : ประชากร
แพทย์	48	1 : 9138	12,803	1 : 4425
ทันตแพทย์	11	1 : 39874	2,408	1 : 23530
เภสัชกร	12	1 : 36551	4,333	1 : 13076
พยาบาลวิชาชีพ	279	1 : 1572	40,685	1 : 1393
พยาบาลเทคนิค	326	1 : 1345	23,289	1 : 2492
พนักงานสาธารณสุขชุมชน	286	1 : 1533	19,698	1 : 2677

ที่มา : สาธารณะสุขฯ เพชรบุรี

จากรายละเอียดข้างต้น เห็นได้ว่าการบริการสาธารณสุขยังไม่เพียงพออีกมาก และการกระจายตัวในการให้บริการเป็นไปอย่างไม่ทั่วถึง การบริการส่วนใหญ่ยังกระจุกตัวเฉพาะในเขตชุมชน โดยเฉพาะในเขตเทศบาล จึงเป็นเรื่องที่ควรพิจารณาเพื่อแก้ไขปัญหาคือไป

2.2 ความสงบเรียบร้อยและบรรเทาสาธารณภัย สภาพอาชญากรรมของจังหวัดเพชรบุรี จากคดีอุกฉกรรจ์ในช่วง 5 ปีที่ผ่านมา คือ ปี 2529-2534 พบว่า คดีอุกฉกรรจ์มีจำนวนลดลงเรื่อย ๆ จากปี พ.ศ. 2529 มีคดีอุกฉกรรจ์ คือ 137 คดี ในปี 2534 คดีอุกฉกรรจ์ลดลงกว่าเท่าตัวเหลือเพียง 62 คดีเท่านั้น และคดีที่เกี่ยวกับนักท่องเที่ยว

ค่อนข้างน้อย การให้บริการจึงเน้นที่การป้องกัน สร้างภาพพจน์ที่ปลอดภัย และการอำนวยความสะดวกเป็นสำคัญ จังหวัดเพชรบุรีมีอัตรากำลังเจ้าหน้าที่คิดเป็นอัตราส่วนเท่ากับ 1 ต่อ 498 คน ซึ่งสูงกว่าเกณฑ์ที่กำหนดไว้คือ 1 ต่อ 700 คน จึงเป็นไปได้ว่าในอนาคต จังหวัดเพชรบุรีคงมีความสงบเรียบร้อยมากขึ้น

ส่วนทางด้าน การป้องกันสาธารณภัย ในส่วนของอัคคีภัย ชุมชนหลัก ได้แก่ เทศบาลเมืองและเทศบาลตำบลชะอำ มีเจ้าหน้าที่และเครื่องมืออุปกรณ์อย่างพร้อมเพรียง สำหรับการป้องกันภัยชายหาดนั้นที่ชะอำได้ตั้งหน่วยกู้ภัยทางทะเลขึ้น โดยเทศบาลร่วมมือกับตำรวจฝึกลอบรมประชากร เพื่อเป็นอาสาสมัครป้องกันภัยทางทะเล นอกจากนั้นในช่วงฤดูการท่องเที่ยวที่มีนักท่องเที่ยวมาก จะมีเจ้าหน้าที่จากค่ายพระรามหกมาให้ความช่วยเหลือและดูแลความปลอดภัย อย่างไรก็ตามการให้บริการเหล่านี้ยังมีลักษณะชั่วคราว เฉพาะช่วงฤดูกาลท่องเที่ยวเท่านั้น

สรุปสภาพทั่วไปของจังหวัดเพชรบุรี

จากสภาพทางกายภาพ เศรษฐกิจ สังคม และประชากรของจังหวัดเพชรบุรีที่กล่าวไปแล้วข้างต้นนั้น สามารถสรุปประเด็นสภาพทั่วไปของจังหวัดเพชรบุรีได้ 4 ประเด็น คือ ลักษณะของพื้นที่ แนวโน้มทางเศรษฐกิจ ประชากรและแรงงาน และความได้เปรียบในเชิงที่ตั้งและสภาพภูมิประเทศ ซึ่งมีรายละเอียดดังต่อไปนี้

1. ลักษณะของพื้นที่

จากลักษณะทางกายภาพ สามารถแบ่งพื้นที่ของจังหวัดเพชรบุรีได้เป็น 3 กลุ่มลักษณะคือ

1.1 บริเวณภูเขาสูงฝั่งตะวันตก มีลักษณะภูมิประเทศเป็นภูเขาและที่สูง พื้นที่ส่วนใหญ่เป็นป่าไม้ มีความสำคัญในด้านเป็นแหล่งต้นน้ำลำธาร นอกจากนั้นยังได้ประกาศเป็นเขตรักษาพันธุ์สัตว์ป่า จึงจัดเป็นแหล่งท่องเที่ยวที่ให้ความรู้ทางธรรมชาติและพักผ่อน ซึ่งเป็นที่สนใจมีชื่อเสียงพอสมควร เนื่องจากเป็นพื้นที่แถบภูเขาสภาพดินจึงไม่เหมาะสำหรับการเกษตร อีกทั้งโครงข่ายคมนาคมยังไม่ทั่วถึงและมีสภาพที่ต้องปรับปรุง ฉะนั้นบริเวณนี้จึงเป็น

พื้นที่ซึ่งต้องการการพัฒนาในอีกหลาย ๆ ด้าน บริเวณดังกล่าว ได้แก่ พื้นที่ส่วนใหญ่ของอำเภอหนองหญ้าปล้อง และกิ่งอำเภอแก่งกระจาน และบางส่วนทางด้านตะวันตกของอำเภอท่ายางและอำเภอชะอำ

1.2 บริเวณที่ลุ่มตอนกลาง มีลักษณะภูมิประเทศเป็นที่ราบลุ่มแม่น้ำ ลักษณะดินมีความอุดมสมบูรณ์และพื้นที่ส่วนใหญ่อยู่ในเขตชลประทาน ดังนั้นจึงเป็นแหล่งเกษตรกรรมที่สำคัญของจังหวัด อีกทั้งโครงข่ายคมนาคมทั่วถึงมีความสะดวกในการติดต่อกับพื้นที่อื่น ๆ จึงมีการตั้งถิ่นฐานของประชากร โดยมีทั้งชุมชนขนาดใหญ่และเล็กกระจายอยู่ทั่วไปในพื้นที่ นอกจากนี้ยังเป็นบริเวณที่มีการตั้งถิ่นฐานและมีความสำคัญทางประวัติศาสตร์มาแต่สมัยโบราณ จึงมีโบราณสถานที่มีความงดงามทางสถาปัตยกรรมปรากฏอยู่มากมาย ซึ่งได้รับความสนใจจากนักท่องเที่ยวเป็นจำนวนมาก จัดได้ว่าเป็นแหล่งท่องเที่ยวที่มีชื่อเสียงของจังหวัดเพชรบุรี แห่งหนึ่ง บริเวณดังกล่าวอยู่ในเขตพื้นที่อำเภอเขาชัยอ อำเภอมือง อำเภอบ้านลาด และตอนกลางของอำเภอท่ายาง

1.3 บริเวณที่ราบชายฝั่งทะเลตะวันออก ลักษณะภูมิประเทศเป็นที่ราบฝั่งทะเลและหาดทรายเป็นแหล่งประมง และแหล่งท่องเที่ยวที่มีชื่อเสียงของเพชรบุรี มีการทำประมง นาเกลือและเพาะเลี้ยงชายฝั่งในบริเวณชายฝั่งทะเลตอนบนในเขตอำเภอบ้านแหลม บางส่วนทางด้านตะวันออกของอำเภอเขาชัยอและอำเภอมืองที่มีอาณาเขตติดทะเล ส่วนชายฝั่งทะเลตอนล่างตั้งแต่หาดเจ้าสำราญ ในเขตอำเภอมืองถึงสุดเขตจังหวัดในอำเภอชะอำมีหาดทรายสวยงามเป็นแหล่งท่องเที่ยวชายทะเลที่สำคัญ โครงข่ายการคมนาคมบริเวณชายฝั่งทะเลตอนบนอยู่ในสภาพปานกลาง ส่วนบริเวณชายฝั่งทะเลตอนล่างมีความสะดวกกว่ามาก เนื่องจากมีธรรมชาติที่เอื้ออำนวยต่อการท่องเที่ยว จึงเป็นพื้นที่ที่ดึงดูดการพัฒนาทั้งในด้านการท่องเที่ยวและด้านอื่น ๆ ที่เกี่ยวเนื่องมากกว่าพื้นที่ส่วนอื่น

2. แนวโน้มทางเศรษฐกิจ

จากการเปลี่ยนแปลงโครงสร้างทางเศรษฐกิจในช่วงปี 2529-2534 พบว่าภาคบริการเป็นภาคที่มีแนวโน้มการขยายตัวสูงกว่าภาคการผลิตอื่น โดยสาขาการผลิตที่มีการขยายตัวสูงส่วนใหญ่เป็นสาขาการผลิตที่มีความเกี่ยวเนื่องกับการท่องเที่ยว อาทิ สาขาธนาคารประกันภัยและอสังหาริมทรัพย์ สาขาการบริการ สาขาค้าส่ง-ค้าปลีก และสาขา

ไฟฟ้า-ประปา เป็นต้น สำหรับภาคเกษตรกรรมโดยเฉพาะสาขากสิกรรมยังคงเป็นฐานเศรษฐกิจที่ช่วยให้ประชากรส่วนใหญ่ของจังหวัดมีรายได้อันดี เพราะมีมูลค่าการผลิตค่อนข้างสูง แต่ถ้าพิจารณาภาพรวมในทุกสาขาการผลิตของภาคเกษตร พบว่า มีมูลค่าไม่โดดเด่นนัก ส่วนภาคอุตสาหกรรมนั้นจะมีแนวโน้มที่ดีขึ้น เนื่องจากการลงทุนทางธุรกิจท่องเที่ยวเพิ่มมากขึ้น ทำให้เกิดการก่อสร้างสิ่งอำนวยความสะดวกทางการท่องเที่ยวเป็นจำนวนมาก สาขาก่อสร้างจึงมีการขยายตัวเติบโตสูง

ดังนั้นอาจกล่าวได้ว่า โครงสร้างทางเศรษฐกิจของจังหวัดเพชรบุรีมีแนวโน้มการขยายตัวในสาขาการผลิตที่เกี่ยวข้องกับการท่องเที่ยวเป็นส่วนใหญ่ การขยายตัวทางการท่องเที่ยวเป็นปัจจัยหนึ่งที่กระตุ้นให้เกิดการขยายตัวของสาขาการผลิตที่เกี่ยวข้องกับการท่องเที่ยว เช่น สาขาก่อสร้าง สาขานาคาประกันภัยและอสังหาริมทรัพย์ สาขาก่อสร้างบริการ และสาขาค้าส่ง-ค้าปลีก และสาขาการผลิตที่มีการขยายตัวดังกล่าวก็จะเป็นปัจจัยหนึ่งที่เสริมศักยภาพทางการท่องเที่ยวของจังหวัดเพชรบุรีเช่นกัน

3. ประชากรและแรงงาน

จากการศึกษาด้านประชากรจังหวัดเพชรบุรีในปี 2529-2535 พบว่า มีการกระจายตัวตั้งถิ่นฐานอยู่บริเวณที่ราบลุ่มตอนกลาง บริเวณอำเภอเมืองและอำเภอท่าสาย และบริเวณชายฝั่งทะเลบริเวณอำเภอบ้านแหลมและอำเภอชะอำ อำเภอที่มีการเปลี่ยนแปลงประชากรเพิ่มสูงที่สุด และมีสัดส่วนประชากรเมืองสูงกว่าประชากรชนบท คือ อำเภอชะอำ ทั้งนี้เนื่องจากความเป็นศูนย์กลางทางการท่องเที่ยวและแหล่งงาน เมื่อพิจารณาถึงโครงสร้างประชากรแล้วพบว่า ประชากรวัยแรงงานมีแนวโน้มเพิ่มขึ้น ซึ่งส่งผลให้ประชากรที่อยู่ในกำลังแรงงานมีแนวโน้มเพิ่มสูงขึ้นเช่นกัน แต่แนวโน้มประชากรที่มั่งงานต่ำจะลดลงและว่างงานเพิ่มขึ้น ทั้งนี้อาจเป็นเพราะมีการเคลื่อนย้ายแรงงานจากต่างถิ่นเข้ามาก็เป็นได้ เมื่อพิจารณาถึงประชากรที่มั่งงานต่ำ พบว่า แรงงานภาคเกษตรมีแนวโน้มลดลง ขณะที่ภาคอุตสาหกรรมและภาคบริการมีแนวโน้มเพิ่มขึ้นตามสภาพเศรษฐกิจที่กำลังขยายตัว

4. ความได้เปรียบในเชิงที่ตั้งและสภาพภูมิประเทศ

จังหวัดเพชรบุรีมีความได้เปรียบในด้านสภาพภูมิประเทศ โดยมีสภาพภูมิประเทศที่หลากหลายทั้งเป็นป่าเขาและชายทะเลทั้งดงาม ซึ่งจัดเป็นแหล่งท่องเที่ยวที่สามารถดึงดูดความสนใจของนักท่องเที่ยวและนักลงทุนได้เป็นอย่างดี นอกจากนี้ยังอยู่ห่างจากกรุงเทพฯ เพียง 126 กิโลเมตร และเป็นพื้นที่เชื่อมต่อระหว่างภาคกลาง กรุงเทพฯ ปริมณฑลและภาคใต้ จากความได้เปรียบเชิงที่ตั้งและสภาพภูมิประเทศ จึงทำให้เกิดความได้เปรียบทางด้านเศรษฐกิจอันเนื่องมาจากที่ตั้งในสาขาการก่อสร้าง สาขาค้าส่ง-ค้าปลีก สาขานาการและอสังหาริมทรัพย์ และสาขาการบริการ ซึ่งเป็นสาขาการผลิตที่เกี่ยวข้องกับการท่องเที่ยว

จากผลสรุปทั้ง 4 ประเด็น จะเห็นได้ว่าสภาพทั่วไปของจังหวัดเพชรบุรีมีความสัมพันธ์และส่งเสริมการขยายตัวทางการท่องเที่ยว และการท่องเที่ยวก็มีส่วนทำให้เกิดการเปลี่ยนแปลงของสภาพทั่วไป

ศูนย์วิทยทรัพยากร
จุฬาลงกรณ์มหาวิทยาลัย