



บทที่ 4

### ผลการวิเคราะห์ข้อมูล

ในการ เสนอผลการวิเคราะห์ข้อมูลการวิจัยครั้งนี้ ผู้วิจัยได้นำเสนอในรูปแบบตาราง  
ประกอบความเรียง โดยลำดับดังนี้

ตอนที่ 1 สถานภาพของผู้ตอบแบบสอบถาม

ตอนที่ 2 การรับรู้ของครูและคณะกรรมการหมู่บ้านที่มีคํอบทบาทในการพัฒนาชุมชน  
ของครู แบ่ง เป็น 4 ด้าน คือ

- 2.1 ด้าน เศรษฐกิจและอาชีพ
- 2.2 ด้านสังคมและวัฒนธรรม
- 2.3 ด้านการสาธารณสุข
- 2.4 ด้านการ เมืองการปกครอง

ตอนที่ 3 เปรียบ เทียบความแตกต่างระหว่างการรับรู้ของครูกับคณะกรรมการ  
หมู่บ้านที่มีคํอบทบาทในการพัฒนาชุมชนของครู

ตอนที่ 4 ความคิด เห็นของครูและคณะกรรมการหมู่บ้าน เกี่ยวกับปัญหาและอุปสรรค  
ในการปฏิบัติงานพัฒนาชุมชนของครู และข้อ เสนอแนะแนวทางในการแก้ไข้ปัญหา

ตอนที่ 1 สถานภาพของผู้ตอบแบบสอบถาม

ตารางที่ 2 สถานภาพของผู้ตอบแบบสอบถามที่เป็นครู

สถานภาพ		จำนวน N=128	ร้อยละ
เพศ	ชาย	52	40.6
	หญิง	76	59.4

## ตารางที่ 2 (ต่อ)

สถานภาพ		จำนวน N=128	ร้อยละ
อายุ	ต่ำกว่า 21 ปี	-	-
	21 - 30 ปี	20	15.6
	31 - 40 ปี	74	57.8
	41 - 50 ปี	22	17.2
	51 - 60 ปี	12	9.4
ตำแหน่งหน้าที่ในโรงเรียน	ผู้บริหารโรงเรียน	13	10.2
	ปฏิบัติการสอน	115	89.8
วุฒิการศึกษาสูงสุด	ป.กศ. หรือเทียบเท่า	8	6.3
	ป.กศ.สูง หรือเทียบเท่า	6	4.7
	พ.บ. หรือเทียบเท่า	16	12.5
	ปริญญาตรี	95	74.2
	ปริญญาโท	-	-
	อ. ปลาย	3	2.3
ประสบการณ์ในการทำงาน	1 - 5 ปี	8	6.3
	6 - 10 ปี	34	26.6
	11 - 15 ปี	45	35.2
	มากกว่า 15 ปี	41	32.0
	ภูมิภาคที่เกิด		
	อำเภอเดียวกันกับที่โรงเรียนตั้งอยู่	67	52.3
	อำเภออื่นแต่อยู่ในจังหวัดเดียวกันกับที่โรงเรียนตั้งอยู่	30	23.4
	จังหวัดอื่น	31	24.2

## ตารางที่ 2 (ต่อ)

สถานภาพ	จำนวน N=128	ร้อยละ
<b>สถานภาพในการรับราชการ</b>		
รับราชการที่นี่เป็นแห่งแรก	33	25.8
ขอย้ายหรือโอนมาจากโรงเรียนอื่น	94	73.4
กำลังทดลองปฏิบัติราชการ	1	0.8
<b>จำนวนชั่วโมงที่สอนต่อสัปดาห์</b>		
1 - 5 ชั่วโมง	4	3.1
6 - 10 ชั่วโมง	5	3.9
11 - 15 ชั่วโมง	9	7.0
16 - 20 ชั่วโมง	13	10.2
21 - 25 ชั่วโมง	62	48.4
มากกว่า 25 ชั่วโมง	35	27.3

จากตารางที่ 2 สรุปได้ว่า สถานภาพของครูผู้สอนแบบสอนตามเป็นดังนี้

- เพศ จำนวนครูซึ่งเป็นผู้สอนแบบสอนตาม เป็นหญิงมากกว่าชาย คือ เป็นหญิงร้อยละ 59.4 และเป็นชายร้อยละ 40.6
- อายุ ครูส่วนใหญ่ร้อยละ 57.8 มีอายุระหว่าง 31 - 40 ปี รองลงมาร้อยละ 17.2 มีอายุระหว่าง 41 - 50 ปี และครูจำนวนน้อยที่สุดร้อยละ 9.4 มีอายุระหว่าง 51 - 60 ปี
- ตำแหน่งหน้าที่ในโรงเรียน จำนวนครูซึ่งเป็นผู้สอนแบบสอนตาม เป็นครูปฏิบัติการสอนร้อยละ 89.8 และเป็นผู้บริหารโรงเรียนร้อยละ 10.2
- วุฒิการศึกษาสูงสุด ครูส่วนใหญ่ร้อยละ 74.2 มีวุฒิปริญญาตรี รองลงมาร้อยละ 12.5 มีวุฒิ พ.ม.หรือเทียบเท่า และครูจำนวนน้อยที่สุดร้อยละ 2.3 มีวุฒิ อ.ปลาย

5. ประสบการณ์ในการทำงาน ครูส่วนใหญ่ร้อยละ 35.2 มีประสบการณ์ในการทำงานระหว่าง 11 - 15 ปี รองลงมาร้อยละ 32.0 มีประสบการณ์ในการทำงานมากกว่า 15 ปี และครูจำนวนน้อยที่สุดร้อยละ 6.3 มีประสบการณ์ในการทำงานระหว่าง 1 - 5 ปี

6. ภูมิภาคที่เกิด ครูส่วนใหญ่ร้อยละ 52.3 มีภูมิภาคที่เกิดอยู่ในอำเภอเดียวกันกับที่โรงเรียนตั้งอยู่ รองลงมาร้อยละ 24.2 มีภูมิภาคที่เกิดอยู่ในจังหวัดอื่น และครูส่วนน้อยที่สุดร้อยละ 23.4 มีภูมิภาคที่เกิดอยู่ในอำเภออื่นแต่อยู่ในจังหวัดเดียวกันกับที่โรงเรียนตั้งอยู่

7. สถานภาพในการรับราชการ ครูส่วนใหญ่ร้อยละ 73.4 ขอย้ายหรือโอนมาจากโรงเรียนอื่น รองลงมาร้อยละ 25.8 เริ่มรับราชการที่โรงเรียนนี้เป็นแห่งแรก และครูจำนวนน้อยที่สุดร้อยละ 0.8 กำลังทดลองปฏิบัติราชการ

8. จำนวนชั่วโมงที่สอนต่อสัปดาห์ ครูส่วนใหญ่ร้อยละ 48.4 มีจำนวนชั่วโมงที่สอนต่อสัปดาห์ 21 - 25 ชั่วโมง รองลงมาร้อยละ 27.3 มีจำนวนชั่วโมงที่สอนต่อสัปดาห์มากกว่า 25 ชั่วโมง และจำนวนน้อยที่สุดร้อยละ 3.1 สอน 1 - 5 ชั่วโมงต่อสัปดาห์

ตารางที่ 3 สถานภาพของผู้ตอบแบบสอบถามที่เป็นคณะกรรมการหมู่บ้าน

สถานภาพ		จำนวน	ร้อยละ
		N=86	
เพศ	ชาย	75	87.2
	หญิง	11	12.3
อายุ	ต่ำกว่า 31 ปี	8	9.3
	31 - 40 ปี	21	24.4
	41 - 50 ปี	32	37.2
	51 - 60 ปี	25	29.1

ตำแหน่งหน้าที่ในคณะกรรมการหมู่บ้าน

ประธาน	9	10.5
รองประธาน	10	11.6
เลขานุการ	9	10.5

## ตารางที่ 3 (ต่อ)

สถานภาพ	จำนวน N=86	ร้อยละ
กรรมการผู้ทรงคุณวุฒิ	21	24.4
ผู้ช่วย เลขานุการ	2	2.3
กรรมการ	35	40.7
<b>วุฒิการศึกษาสูงสุด</b>		
ต่ำกว่า ป.4	2	2.3
ป.4 - ป.7	66	76.7
ม.ศ.1 - ม.ศ.5 หรือเทียบเท่า	17	19.8
อนุปริญญาหรือเทียบเท่า	1	1.2
ปริญญาตรีขึ้นไป	-	-
<b>ภูมิลำเนาที่เกิด</b>		
หมู่บ้านนี้	61	70.9
หมู่บ้านอื่นแต่ตำบลเดียวกันกับหมู่บ้านนี้	2	2.3
อำเภออื่นแต่อยู่ในจังหวัดเดียวกันกับหมู่บ้านนี้	3	3.5
จังหวัดอื่น	20	23.3
<b>ระยะเวลาที่อาศัยอยู่ในหมู่บ้านนี้</b>		
ต่ำกว่า 6 ปี	-	-
6 - 10 ปี	1	1.2
11 - 15 ปี	4	4.7
16 - 20 ปี	7	8.1
21 - 25 ปี	11	12.8
26 ปีขึ้นไป	63	73.3

จากตารางที่ 3 สรุปได้ว่า สถานภาพของคณะกรรมการหมู่บ้าน เป็นดังนี้

1. เพศ คณะกรรมการหมู่บ้านส่วนใหญ่เป็น เพศชายมากกว่า เพศหญิง คือ เป็นชาย ร้อยละ 87.2 และเป็นหญิงร้อยละ 12.8
2. อายุ คณะกรรมการหมู่บ้านส่วนใหญ่ร้อยละ 37.2 มีอายุระหว่าง 41 - 50 ปี รองลงมา ร้อยละ 29.1 มีอายุระหว่าง 51 - 60 ปี และคณะกรรมการหมู่บ้านจำนวนน้อยที่สุด ร้อยละ 9.3 มีอายุต่ำกว่า 31 ปี
3. ตำแหน่งหน้าที่ในคณะกรรมการหมู่บ้าน คณะกรรมการหมู่บ้านส่วนใหญ่ร้อยละ 40.7 เป็นกรรมการ รองลงมา ร้อยละ 24.4 เป็นกรรมการผู้ทรงคุณวุฒิ และคณะกรรมการหมู่บ้านจำนวนน้อยที่สุดร้อยละ 2.3 เป็นผู้ช่วยเลขานุการ
4. วุฒิการศึกษาสูงสุด คณะกรรมการหมู่บ้านส่วนใหญ่ร้อยละ 76.7 มีวุฒิ ป.4 - ป.7 รองลงมา ร้อยละ 19.8 มีวุฒิ ม.ศ.1 - ม.ศ.5 หรือเทียบเท่า และคณะกรรมการหมู่บ้านจำนวนน้อยที่สุดร้อยละ 1.2 มีวุฒิ อนุปริญญาหรือเทียบเท่า
5. ภูมิลำเนาที่เกิด คณะกรรมการหมู่บ้านส่วนใหญ่ร้อยละ 70.9 มีภูมิลำเนาที่เกิด อยู่ในหมู่บ้านที่อาศัยอยู่ปัจจุบันนี้ รองลงมา ร้อยละ 23.3 มีภูมิลำเนาที่เกิดอยู่ในจังหวัดอื่น และคณะกรรมการหมู่บ้านจำนวนน้อยที่สุดร้อยละ 2.3 มีภูมิลำเนาที่เกิดอยู่ในหมู่บ้านอื่นแต่อยู่ในตำบลเดียวกันกับหมู่บ้านที่อาศัยอยู่ปัจจุบันนี้
6. ระยะเวลาที่อาศัยอยู่ในหมู่บ้านนี้ คณะกรรมการหมู่บ้านส่วนใหญ่ร้อยละ 73.3 มีระยะเวลาอาศัยอยู่ในหมู่บ้านที่กำลังอาศัยอยู่ในปัจจุบันนี้ 26 ปีขึ้นไป รองลงมา ร้อยละ 12.8 มีระยะเวลาที่อาศัยอยู่ในระหว่าง 21 - 25 ปี และคณะกรรมการหมู่บ้านจำนวนน้อยที่สุดร้อยละ 1.2 มีระยะเวลาที่อาศัยอยู่ในระหว่าง 6 - 10 ปี

- ตอนที่ 2 การรับรู้ของครูและคณะกรรมการหมู่บ้านที่มีต่อบทบาทในการพัฒนาชุมชนของครู
- ตารางที่ 4 ค่าคะแนน เฉลี่ยและส่วน เบี่ยงเบนมาตรฐานของบทบาทในการพัฒนาชุมชนของครู  
ด้าน เศรษฐกิจและอาชีพ ตามการรับรู้ของครู

บทบาทในการพัฒนาชุมชนด้าน เศรษฐกิจและอาชีพ	ระดับการปฏิบัติ		
	$\bar{X}$	แปลความ	S.D.
1. จัดนิทรรศการ แนะนำอาชีพที่เหมาะสมในท้องถิ่น	2.95	ปานกลาง	1.05
2. จัดกิจกรรมที่ส่งเสริมความรู้ เรื่องสหกรณ์ เช่น จัดสหกรณ์ร้านค้าในโรงเรียน เพื่อให้เด็กเรียนฝึกและ เป็นแบบอย่างแก่ประชาชน	4.18	มาก	0.76
3. แนะนำและให้ความรู้ เกี่ยวกับแหล่งเงิน เชื้อ และ แหล่ง เงินทุนแก่เกษตรกร	2.74	ปานกลาง	1.17
4. เป็นผู้นำในการปรับปรุงและพัฒนาอาชีพในชุมชน เช่น การ เลี้ยงสัตว์ การปลูกพืชผักสวนครัว	3.16	ปานกลาง	1.16
5. ให้ความรู้แก่นักเรียนและประชาชน เกี่ยวกับ อุตสาหกรรมในครัวเรือน โดยการนำเอาวัสดุ ในท้องถิ่นมาใช้ให้เกิดประโยชน์	3.41	ปานกลาง	1.12
6. ประสานงานกับหน่วยงานอื่น เพื่อส่งเสริมและ ฝึกสอนอาชีพให้แก่ชุมชน	3.21	ปานกลาง	1.16
7. เป็นผู้นำประชาชนในการจัดกลุ่มสนใจวิชาชีพต่าง ๆ	3.01	ปานกลาง	1.13
8. ส่งเสริมให้มีการจัดตั้งศูนย์ประสานงานและบริการ ด้านวิชาชีพขึ้นในชุมชน	2.87	ปานกลาง	1.13
9. ส่งเสริมให้มีการผลิตผลิตภัณฑ์ของท้องถิ่น และสินค้าไทย	3.02	ปานกลาง	1.14

## ตารางที่ 4 (ต่อ)

บทบาทในการพัฒนาชุมชนด้าน เศรษฐกิจและอาชีพ	ระดับการปฏิบัติ		
	$\bar{X}$	แปลความ	S.D.
10. มีส่วนร่วมในการผลิต จัดหาหรือแนะนำแหล่งผลิตมูลฝอย พันธุ์พืชผัก พันธุ์สัตว์แก่นักเรียนและประชาชน	3.24	ปานกลาง	1.18
11. จัดตลาดนัดจำหน่ายผลผลิตของนักเรียนและประชาชน เป็นครั้งคราวหรือ เป็นผู้นำชาวบ้านในการติดต่อแหล่ง จำหน่ายผลผลิตให้ชุมชน เพื่อให้ประชาชนได้ขาย ผลผลิตในราคาที่เป็นธรรม	2.70	ปานกลาง	1.05
12. จัดทำแผ่นป้ายแสดงข้อมูลเกี่ยวกับราคาผลผลิต และตลาดจำหน่าย	2.48	น้อย	1.13
รวม	3.08	ปานกลาง	0.89

จากตารางที่ 4 จะเห็นได้ว่า บทบาทในการพัฒนาชุมชนของครูด้าน เศรษฐกิจและอาชีพ ครูรับรู้ว่า ครูปฏิบัติอยู่ในระดับปานกลาง ( $\bar{X} = 3.08$ ) และเมื่อพิจารณาในแต่ละกิจกรรมพบว่า กิจกรรมที่มีการปฏิบัติอยู่ในระดับมาก มีเพียงกิจกรรมเดียว คือ การจัดกิจกรรมที่ส่งเสริมความรู้ เรื่องสหกรณ์ เช่น การจัดสหกรณ์ร้านค้าในโรงเรียน เพื่อให้นักเรียนฝึกและเป็นแบบอย่างแก่ประชาชน ( $\bar{X} = 4.18$ ) นอกนั้นอยู่ในระดับปานกลาง ยกเว้นกิจกรรมการจัดทำแผ่นป้ายแสดงข้อมูล เกี่ยวกับราคาผลผลิตและตลาดจำหน่ายที่มีการปฏิบัติอยู่ในระดับน้อย ( $\bar{X} = 2.48$ )



ตารางที่ 5 ค่าคะแนนเฉลี่ยและส่วน เบี่ยงเบนมาตรฐานของบทบาทในการพัฒนาชุมชนของครู  
ด้านสังคมและวัฒนธรรม ตามการรับรู้ของครู

บทบาทในการพัฒนาชุมชนด้านสังคมและวัฒนธรรม	ระดับการปฏิบัติ		
	$\bar{X}$	แปลความ	S.D.
1. จัดให้มีการศึกษาอบรมสมาชิกชุมชน เกี่ยวกับการ ป้องกันภัยต่าง ๆ ที่อาจเกิดขึ้นในชุมชน เช่น อัคคีภัย อุทกภัย โจรภัย	2.91	ปานกลาง	1.12
2. เป็นตัวอย่างที่ดีในด้านต่าง ๆ เช่น ความรู้ ความประพฤดีและการดำเนินชีวิต	3.95	มาก	0.85
3. อบรมเยาวชนและสมาชิกของชุมชน ให้ยึดมั่นใน ขนบธรรมเนียมประเพณีอันดีงาม เช่น การอบรม เกี่ยวกับกิจกรรมการยาตรา การเข้าร่วมกิจกรรม ทางศาสนา และงานประเพณีที่ชุมชนจัดขึ้น	4.15	มาก	0.79
4. จัดกิจกรรมร่วมกันระหว่างโรงเรียนกับชุมชน เพื่อให้เกิดประโยชน์แก่ชุมชน เช่น ชักชวน ประชาชนทำความสะอาดสถานที่สำคัญ ทำความ สะอาด คู คลอง ช่วยกันปลูกต้นไม้ ฯลฯ	4.02	มาก	0.88
5. จัดกิจกรรมเสริมสร้างความสามัคคีระหว่างโรงเรียน และชุมชน เช่น จัดแข่งขันกีฬาร่วมกับประชาชน	3.99	มาก	0.97
6. ส่งเสริมให้มีการร่วมมือกันภายในชุมชนและ ระหว่างชุมชน เพื่อแก้ไขปัญหที่เกิดขึ้นร่วมกัน	3.48	ปานกลาง	1.09
7. ส่งเสริมการพักผ่อนหย่อนใจให้กับสมาชิกในชุมชน เช่น การจัดเดินทางท่องเที่ยววนนอกสถานที่	3.02	ปานกลาง	1.29

## ตารางที่ 5 (ต่อ)

บทบาทในการพัฒนาชุมชนด้านสังคมและวัฒนธรรม	ระดับการปฏิบัติ		
	$\bar{X}$	แปลความ	S.D.
8. เป็นผู้นำในการต่อต้านอบายมุข เช่น การพนัน ยาเสพติด และสถานเริงรมย์ เป็นต้น	3.81	มาก	1.07
9. ร่วมมือกับประชาชนจัดกิจกรรมที่ส่งเสริมการแสดง ออกถึงความกตัญญูแก่ เวทีของนักเรียนที่มีต่อผู้มี พระคุณในวันสำคัญ เช่น วันไหว้ครู วันแม่ วันครู เป็นต้น	4.41	มาก	0.83
10. ร่วมกับประชาชนประกอบกิจกรรมในวันสำคัญ เช่น วันวิสาขบูชา วันเข้าพรรษา วันลอยกระทง วันสงกรานต์ ฯลฯ	4.34	มาก	0.84
11. ส่งเสริมให้มีการรวมกลุ่ม เพื่อการอบรมศีลธรรม ในบางโอกาสหรือการศึกษา เกี่ยวกับศาสนา	3.72	มาก	0.94
12. สนับสนุนส่งเสริมและจัดกิจกรรมการอนุรักษ์ ขนบธรรมเนียม ประเพณีและเอกลักษณ์ในท้องถิ่น เช่น การผลิตเครื่องจักสาน การทอผ้า การปั้น เครื่องปั้นดินเผา การละเล่นพื้นบ้าน ฯลฯ	3.28	ปานกลาง	1.15
รวม	3.76	มาก	0.70

จากตารางที่ 5 จะเห็นได้ว่า บทบาทในการพัฒนาชุมชนของครูด้านสังคมและวัฒนธรรม ครูรับรู้ว่าครูปฏิบัติอยู่ในระดับมาก ( $\bar{X} = 3.76$ ) และ เมื่อพิจารณาในแต่ละกิจกรรมพบว่า กิจกรรมที่มีการปฏิบัติอยู่ในระดับมากมี 8 กิจกรรม คือ กิจกรรมข้อที่ 2, 3, 4, 5, 8, 9, 10 และ 11 นอกนั้นอยู่ในระดับปานกลาง กิจกรรมที่มีการปฏิบัติในอันดับสูงสุด คือ การร่วมมือกับ

ประชาชนจัดกิจกรรมที่ส่งเสริมการแสดงออกถึงความกตัญญูต่ เหวทีของนักรเรียนที่มีค่อผู้มีพระคุณ  
ในวันสำคัญ เช่น วันไหว้ครู วันแม่ วันครู เป็นต้น ( $\bar{X} = 4.41$ ) รองลงมาคือ ร่วมกับ  
ประชาชนประกอบกิจกรรมในวันสำคัญ เช่น วันวิสาขบูชา วันเข้าพรรษา วันลอยกระทง  
วันสงกรานต์ ฯลฯ ( $\bar{X} = 4.34$ ) และกิจกรรมที่มีการปฏิบัติในอันดับต่ำสุด คือ การจัดให้มี  
การศึกษาอบรมสมาชิกชุมชน เกี่ยวกับการป้องกันภัยค่าง ๆ ที่อาจเกิดขึ้นในชุมชน เช่น อัคคีภัย  
อุทกภัย โจรภัย ( $\bar{X} = 2.91$ )

ตารางที่ 6 ค่าคะแนนเฉลี่ยและส่วน เบี่ยงเบนมาตรฐานของบทบาทในการพัฒนาชุมชน  
ของครูค่านการสาธารณสุข ตามการรับรู้ของครู

บทบาทในการพัฒนาชุมชนค่านการสาธารณสุข	ระดับการปฏิบัติ		
	$\bar{X}$	แปลความ	S.D.
1. ให้ความรู้ในเรื่องการบริโภคอาหาร การประกอบ อาหารที่ถูกสุขลักษณะ และการถนอมอาหารแก่ นักเรียนและประชาชน	3.95	มาก	0.96
2. ให้ความรู้เกี่ยวกับการรักษาสุขภาพอนามัยแก่ นักเรียนและประชาชน	4.13	มาก	0.88
3. เผยแพร่ความรู้เบื้องต้น เกี่ยวกับการป้องกันและ การรักษาโรคค่าง ๆ ที่มีกจะเกิดในชุมชน	3.77	มาก	0.93
4. ประสานงานกับเจ้าหน้าที่สาธารณสุข จัดอบรม แนะนำความรู้ที่จำเป็นในการดำรงชีวิตในชุมชน ในเรื่อง การใช้ยา และจัดตั้งกองทุนยา	3.71	มาก	1.03
5. ประสานงานกับเจ้าหน้าที่สาธารณสุข อบรมให้ความรู้ ในเรื่องสุขภาพิบาลของครอบครัวและชุมชน เช่น การจัดน้ำสะอาด น้ำดื่มและน้ำใช้ สร้างโอ่ง สร้างส้วม ฯลฯ	3.73	มาก	1.11

ตารางที่ 6 (ต่อ)

บทบาทในการพัฒนาชุมชนด้านการสาธารณสุข	ระดับการปฏิบัติ		
	$\bar{X}$	แปลความ	S.D.
6. ประสานงานกับเจ้าหน้าที่สาธารณสุขในการบริการให้ภูมิคุ้มกันโรคกับเด็ก และกระตุ้นภูมิคุ้มกันโรคในเด็กแรกเข้า เรียนชั้นประถมศึกษา	4.11	มาก	0.90
7. ประสานงานกับเจ้าหน้าที่สาธารณสุข ในการบริการป้องกันโรคติดต่อแก่เด็กเรียนและประชาชน	4.07	มาก	0.87
8. จัดกิจกรรมร่วมกับประชาชนในการปรับปรุงพัฒนาสุขาภิบาลในชุมชน เช่น การจัดทำความสะอาดบริเวณหมู่บ้าน การสร้างฝั้ว กำจัดขยะ ฯลฯ	3.86	มาก	1.10
รวม	3.91	มาก	0.80

จากตารางที่ 6 จะเห็นได้ว่า บทบาทในการพัฒนาชุมชนของครูด้านการสาธารณสุข ครูรับรู้ว่า ครูปฏิบัติอยู่ในระดับมาก ( $\bar{X} = 3.91$ ) และเมื่อพิจารณาในแต่ละกิจกรรมก็พบว่า มีการปฏิบัติอยู่ในระดับมากทุกกิจกรรม เช่นกัน ซึ่งกิจกรรมที่มีการปฏิบัติในอันดับสูงสุด คือ การให้ความรู้เกี่ยวกับการรักษาสุขภาพอนามัยแก่นักเรียนและประชาชน ( $\bar{X} = 4.13$ ) รองลงมา คือ การประสานงานกับเจ้าหน้าที่สาธารณสุขในการบริการให้ภูมิคุ้มกันโรคกับเด็ก และกระตุ้นภูมิคุ้มกันโรคในเด็กแรกเข้า เรียนชั้นประถมศึกษา ( $\bar{X} = 4.11$ ) และกิจกรรมที่มีการปฏิบัติในอันดับต่ำสุด คือ การประสานงานกับเจ้าหน้าที่สาธารณสุข จัดอบรม แนะนำความรู้ที่จำเป็นในการดำรงชีวิตในชุมชนในเรื่องการใช้ยาและการจัดตั้งกองทุนยา ( $\bar{X} = 3.71$ )

ตารางที่ 7 ค่าคะแนนเฉลี่ยและส่วน เบี่ยงเบนมาตรฐานของบทบาทในการพัฒนาชุมชนของครู  
ด้านการ เมืองการปกครอง ตามการรับรู้ของครู

บทบาทในการพัฒนาชุมชนด้านการ เมืองการปกครอง	ระดับการปฏิบัติ		
	$\bar{X}$	แปลความ	S.D.
1. เผยแพร่ความรู้ เกี่ยวกับการปกครองระบอบ ประชาธิปไตยอันมีพระมหากษัตริย์ เป็นประมุข แก่นักเรียนและประชาชน	4.16	มาก	0.92
2. สนับสนุน ส่ง เสริมให้ประชาชน เข้ารับการอบรม เพื่อความมั่นคงปลอดภัยของชุมชน และของ ประเทศชาติ เช่น การอบรมลูกเสือชาวบ้าน การอบรมสมาชิกไทยอาสาป้องกันชาติ	3.85	มาก	0.97
3. แนะนำให้ประชาชนรู้จักใช้สิทธิของคนคัดลใจ ในการ เลือกผู้นำ ผู้แทนกลุ่ม หรือผู้แทนราษฎร โดยพิจารณาคุณสมบัติที่เหมาะสม	3.93	มาก	1.00
4. แนะนำหรือให้ความรู้ใน เรื่องกฎหมายที่ชาวบ้าน ควรรู้ใน เรื่องการติดต่อกับการใช้บริการของอำ เภอ การทำหน้าที่พลเมืองดี แจ้ง เกิด แจ้งตาย ฯลฯ ตามระ เเบียบราชการ	3.70	มาก	1.05
5. ให้ความรู้ความ เข้าใจเกี่ยวกับ เหตุการณ์บ้าน เมือง แก่สมาชิกชุมชนให้ถูกต้องตามความ เป็นจริงและ ทันต่อเหตุการณ์	3.59	มาก	0.98
6. ส่ง เสริมให้สมาชิกในชุมชนประพฤติปฏิบัติหรือรู้จัก แสดงความคิดเห็นตามวิถีทางประชาธิปไตย ด้วยการ เป็นผู้นำและผู้ตามที่ดี	3.81	มาก	0.96

## ตารางที่ 7 (ต่อ)

บทบาทในการพัฒนาชุมชนด้านการ เมืองการปกครอง	ระดับการปฏิบัติ		
	$\bar{X}$	แปลความ	S.D.
7. เป็นกรรมการในการ เลือกตั้งของชุมชนและของชาติ เช่น การเลือกตั้งผู้ใหญ่บ้าน กำนัน ตลอดจน การเลือกตั้งสมาชิกสภาผู้แทนราษฎร .	3.73	มาก	1.25
8. ร่วมในการไกล่เกลี่ยหรือระงับเหตุในกรณีชาวบ้าน เกิดข้อขัดแย้งระหว่างกันเองหรือกับทางราชการ	3.09	ปานกลาง	1.20
รวม	3.73	มาก	0.84

จากตารางที่ 7 จะเห็นได้ว่า บทบาทในการพัฒนาชุมชนของครูด้านการ เมือง การปกครอง ครูรับรู้ว่า ครูปฏิบัติอยู่ในระดับมาก ( $\bar{X} = 3.73$ ) และเมื่อพิจารณาในแต่ละ กิจกรรมพบว่า มีเพียงกิจกรรมเดียวที่มีการปฏิบัติอยู่ในระดับปานกลาง คือ การร่วมในการไกล่เกลี่ย หรือระงับเหตุในกรณีชาวบ้าน เกิดข้อขัดแย้งระหว่างกันเองหรือกับทางราชการ ( $\bar{X} = 3.09$ ) นอกนั้นมีการปฏิบัติอยู่ในระดับมาก

ศูนย์วิทยทรัพยากร  
จุฬาลงกรณ์มหาวิทยาลัย

ตารางที่ 8 ค่าคะแนนเฉลี่ยและส่วน เบี่ยงเบนมาตรฐานของบทบาทในการพัฒนาชุมชน  
ของครูค้ำ เสรษฐกิจและอาชีพ ตามการรับรู้ของคณะกรรมการหมู่บ้าน

บทบาทในการพัฒนาชุมชนค้ำ เสรษฐกิจและอาชีพ	ระดับการปฏิบัติ		
	$\bar{X}$	แปลความ	S.D.
1. จัดนิทรรศการ แนะนำอาชีพที่เหมาะสมในท้องถิ่น	3.45	ปานกลาง	0.95
2. จัดกิจกรรมที่ส่งเสริมความรู้ เรื่องสหกรณ์ เช่น จัดสหกรณ์ร้านค้าในโรงเรียน เพื่อให้เด็กเรียนฝึก และเป็นแบบอย่างแก่ประชาชน	4.24	มาก	0.84
3. แนะนำและให้ความรู้ เกี่ยวกับแหล่งเงิน เชื่อ และแหล่ง เงินทุนแก่ เกษตรกร	3.12	ปานกลาง	0.95
4. เป็นผู้นำในการปรับปรุงและพัฒนาอาชีพในชุมชน เช่น การ เลี้ยงสัตว์ การปลูกพืชผักสวนครัว	3.74	มาก	1.03
5. ให้ความรู้แก่นัก เรียนและประชาชน เกี่ยวกับ อุตสาหกรรมในครัวเรือน โดยการนำเอาวัสดุ ในท้องถิ่นมาใช้ให้เกิดประโยชน์	3.87	มาก	1.12
6. ประสานงานกับหน่วยงานอื่น เพื่อส่งเสริมและ ฝึกสอนอาชีพให้แก่ชุมชน	3.56	มาก	0.90
7. เป็นผู้นำประชาชนในการจัดกลุ่มสนใจวิชาชีพต่าง ๆ	3.57	มาก	0.95
8. ส่งเสริมให้มีการจัดตั้งศูนย์ประสานงานและบริการ ด้านวิชาชีพขึ้นในชุมชน	3.13	ปานกลาง	1.00
9. ส่งเสริมให้มีการผลิตผลิตภัณฑ์ของท้องถิ่น และสินค้าไทย	3.35	ปานกลาง	1.24

ตารางที่ 8 (ต่อ)

บทบาทในการพัฒนาชุมชนด้าน เศรษฐกิจและอาชีพ	ระดับการปฏิบัติ		
	$\bar{X}$	แปลความ	S.D.
10. มีส่วนร่วมในการผลิต จัดหาหรือแนะนำแหล่งผลิตปุ๋ย พันธุ์พืชผัก พันธุ์สัตว์แก่นักเรียนและประชาชน	3.78	มาก	1.18
11. จัดตลาดนัดจำหน่ายผลผลิตของนักเรียนและประชาชน เป็นครั้งคราวหรือ เป็นผู้นำชาวบ้านในการติดต่อแหล่ง จำหน่ายผลผลิตให้ชุมชน เพื่อให้ประชาชนได้ขาย ผลผลิตในราคาที่เป็นธรรม	2.95	ปานกลาง	1.23
12. จัดทำแผ่นป้ายแสดงข้อมูลเกี่ยวกับราคาผลผลิต และตลาดจำหน่าย	2.81	ปานกลาง	1.19
รวม	3.47	ปานกลาง	0.80

จากตารางที่ 8 จะเห็นได้ว่า บทบาทในการพัฒนาชุมชนของครูด้าน เศรษฐกิจและอาชีพ คณะกรรมการหมู่บ้านรับรู้ว่าครูปฏิบัติอยู่ในระดับปานกลาง ( $\bar{X} = 3.47$ ) และเมื่อพิจารณาในแต่ละกิจกรรมพบว่า กิจกรรมที่มีการปฏิบัติอยู่ในระดับมากมี 6 กิจกรรม คือ กิจกรรมข้อที่ 2, 4, 5, 6, 7 และ 10 นอกนั้นอยู่ในระดับปานกลาง กิจกรรมที่มีการปฏิบัติในอันดับสูงสุด คือ การจัดกิจกรรมที่ส่งเสริมความรู้ เรื่องสหกรณ์ เช่น การจัดสหกรณ์ร้านค้าในโรงเรียน เพื่อให้ นักเรียนฝึกและเป็นแบบอย่างแก่ประชาชน ( $\bar{X} = 4.24$ ) รองลงมา คือ การให้ความรู้แก่นักเรียนและประชาชน เกี่ยวกับอุตสาหกรรมในครัวเรือน โดยการนำเอาวัสดุในท้องถิ่นมาใช้ให้เกิดประโยชน์ ( $\bar{X} = 3.87$ ) และกิจกรรมที่มีการปฏิบัติในอันดับต่ำสุด คือ การจัดทำแผ่นป้ายแสดงข้อมูล เกี่ยวกับราคาผลผลิตและตลาดจำหน่าย ( $\bar{X} = 2.81$ )



ตารางที่ ๑ ค่าคะแนนเฉลี่ยและส่วน เบี่ยง เบนมาตรฐานของบทบาทในการพัฒนาชุมชนของครู  
ด้านสังคมและวัฒนธรรม ตามการรับรู้ของคณะกรรมการหมู่บ้าน

บทบาทในการพัฒนาชุมชนด้านสังคมและวัฒนธรรม	ระดับการปฏิบัติ		
	$\bar{X}$	แปลความ	S.D.
1. จัดให้มีการศึกษาอบรมสมาชิกชุมชน เกี่ยวกับการ บ่มองกันภัยต่าง ๆ ที่อาจเกิดขึ้นในชุมชน เช่น อัคคีภัย อุทกภัย โจรภัย	3.41	ปานกลาง	1.01
2. เป็นตัวอย่างที่ดีในด้านต่าง ๆ เช่น ความรู้ ความประพฤติกและการดำเนินชีวิต	4.23	มาก	0.76
3. อบรมเยาวชนและสมาชิกของชุมชน ให้ยึดมั่นใน ขนบธรรมเนียมประเพณีอันดีงาม เช่น การอบรม เกี่ยวกับกิจกรรมนันทนาการ การเข้าร่วมกิจกรรมทาง ศาสนา และงานประเพณีที่ชุมชนจัดขึ้น	4.42	มาก	0.74
4. จัดกิจกรรมร่วมกันระหว่างโรงเรียนกับชุมชน เพื่อให้เกิดประโยชน์แก่ชุมชน เช่น ชักชวน ประชาชนทำความสะอาดสถานที่สำคัญ ทำความ สะอาด คู คลอง ช่วยกันปลูกต้นไม้ ฯลฯ	4.43	มาก	0.70
5. จัดกิจกรรม เสริมสร้างความสามัคคีระหว่างโรงเรียน และชุมชน เช่น จัดแข่งขันกีฬาร่วมกับประชาชน	4.44	มาก	0.82
6. ส่งเสริมให้มีการร่วมมือกันภายในชุมชน และ ระหว่างชุมชน เพื่อแก้ไขปัญหาคที่เกิดขึ้นร่วมกัน	3.86	มาก	0.80
7. ส่งเสริมการพักผ่อนหย่อนใจให้กับสมาชิกในชุมชน เช่น การจัด เต้นทางท่องเที่ยววนนอกสถานที่	2.87	ปานกลาง	1.04

## ตารางที่ 9 (ต่อ)

บทบาทในการพัฒนาชุมชนด้านสังคมและวัฒนธรรม	ระดับการปฏิบัติ		
	$\bar{X}$	แปลความ	S.D.
8. เป็นผู้นำในการต่อต้านอบายมุข เช่น การพนัน ยาเสพติด และสถานเริงรมย์ เป็นต้น	4.01	มาก	1.05
9. ร่วมมือกับประชาชนจัดกิจกรรมที่ส่งเสริมการแสดงออกถึงความกตัญญูแก่ เหว้ของนักเรียนที่มีต่อผู้มีพระคุณในวันสำคัญ เช่น วันไหว้ครู วันแม่ วันครู เป็นต้น	4.71	มากที่สุด	0.53
10. ร่วมกับประชาชนประกอบกิจกรรมในวันสำคัญ เช่น วันวิสาขบูชา วันเข้าพรรษา วันลอยกระทง วันสงกรานต์ ฯลฯ	4.48	มาก	0.65
11. ส่งเสริมให้มีการรวมกลุ่ม เพื่อการอบรมศีลธรรม ในบางโอกาสหรือการศึกษา เกี่ยวกับศาสนา	4.00	มาก	0.95
12. สนับสนุนส่งเสริมและจัดกิจกรรมการอนุรักษ์ขนบธรรมเนียม ประเพณีและเอกลักษณ์ในท้องถิ่น เช่น การผลิตเครื่องจักสาน การทอผ้า การปั้นเครื่องปั้นดินเผา การละเล่นพื้นบ้าน ฯลฯ	3.60	มาก	1.16
รวม	4.04	มาก	0.57

จากตารางที่ 9 จะเห็นได้ว่า บทบาทในการพัฒนาชุมชนของครูด้านสังคมและวัฒนธรรม คณะกรรมการหมู่บ้านรับรู้ว่าครูปฏิบัติอยู่ในระดับมาก. ( $\bar{X} = 4.04$ ) และเมื่อพิจารณาในแต่ละกิจกรรมพบว่า มีเพียงกิจกรรมเดียวที่มีการปฏิบัติอยู่ในระดับมากที่สุด คือ การร่วมมือกับประชาชนจัดกิจกรรมที่ส่งเสริมการแสดงออกถึงความกตัญญูแก่ เหว้ของนักเรียน

ที่มีต่อผู้มีพระคุณในวันสำคัญ เช่น วันไหว้ครู วันแม่ วันครู เป็นต้น ( $\bar{X} = 4.71$ ) นอกจากนี้ อยู่ในระดับมาก ยกเว้นกิจกรรมการจัดให้มีการศึกษาอบรมสมาชิกในชุมชน เกี่ยวกับการป้องกันภัยต่าง ๆ ที่อาจเกิดขึ้นในชุมชน เช่น อัคคีภัย อุทกภัย โจรภัย ( $\bar{X} = 3.41$ ) และกิจกรรมการส่งเสริมการพักผ่อนหย่อนใจให้กับสมาชิกในชุมชน เช่น การจัดเดินทางท่องเที่ยวนอกสถานที่ ( $\bar{X} = 2.87$ ) ที่มีการปฏิบัติอยู่ในระดับปานกลาง

ตารางที่ 10 ค่าคะแนนเฉลี่ยและส่วน เบี่ยงเบนมาตรฐานของบทบาทในการพัฒนาชุมชนของครูด้านการสาธารณสุข ตามการรับรู้ของคณะกรรมการหมู่บ้าน

บทบาทในการพัฒนาชุมชนด้านการสาธารณสุข	ระดับการปฏิบัติ		
	$\bar{X}$	แปลความ	S.D.
1. ให้ความรู้ในเรื่องการบริโภคอาหาร การประกอบอาหารที่ถูกต้องลักษณะ และการถนอมอาหารแก่นักเรียนและประชาชน	3.92	มาก	0.80
2. ให้ความรู้เกี่ยวกับการรักษาสุขภาพอนามัยแก่นักเรียนและประชาชน	4.23	มาก	0.82
3. เผยแพร่ความรู้เบื้องต้น เกี่ยวกับการป้องกันและรักษาโรคต่าง ๆ ที่มีจะเกิดในชุมชน	3.71	มาก	0.89
4. ประสานงานกับเจ้าหน้าที่สาธารณสุข จัดอบรมแนะนำความรู้ที่จำเป็นในการดำรงชีวิตในชุมชนในเรื่อง การใช้ยา และจัดตั้งกองทุนยา	3.79	มาก	0.94
5. ประสานงานกับเจ้าหน้าที่สาธารณสุข อบรมให้ความรู้ในเรื่องสุขภาพของครอบครัวและชุมชน เช่น การจัดน้ำสะอาด น้ำดื่มและน้ำใช้ สร้างโถ่งสร้างส้วม ฯลฯ	4.22	มาก	0.93

ตารางที่ 10 (ต่อ)

บทบาทในการพัฒนาชุมชนด้านการสาธารณสุข	ระดับการปฏิบัติ		
	$\bar{X}$	แปลความ	S.D.
6. ประสานงานกับเจ้าหน้าที่สาธารณสุขในการบริการ ให้ภูมิคุ้มกันโรคกับเด็ก และกระตุ้นภูมิคุ้มกันโรค ในเด็กแรกเข้าเรียนชั้นประถมศึกษา	4.30	มาก	0.84
7. ประสานงานกับเจ้าหน้าที่สาธารณสุข ในการบริการ มองเห็นโรคติดต่อแก่เด็กนักเรียนและประชาชน	4.33	มาก	0.82
8. จัดกิจกรรมร่วมกับประชาชนในการปรับปรุงพัฒนา สุขภาพในชุมชน เช่น การจัดทำความสะอาด บริเวณหมู่บ้าน การสร้างฝั้ว กำจัดขยะ ฯลฯ	4.17	มาก	0.91
รวม	4.08	มาก	0.69

จากตารางที่ 10 จะเห็นได้ว่า บทบาทในการพัฒนาชุมชนของครูด้านการสาธารณสุข คณะกรรมการหมู่บ้านรับรู้ว่าคุณปฏิบัติอยู่ในระดับมาก ( $\bar{X} = 4.08$ ) และเมื่อพิจารณาในแต่ละกิจกรรมก็พบว่า มีกาปฏิบัติอยู่ในระดับมากทุกกิจกรรมเช่นกัน ซึ่งกิจกรรมที่มีการปฏิบัติในอันดับสูงสุดคือ การประสานงานกับเจ้าหน้าที่สาธารณสุขในการบริการมองเห็นโรคติดต่อแก่เด็กนักเรียนและประชาชน ( $\bar{X} = 4.33$ ) รองลงมา คือ การประสานงานกับเจ้าหน้าที่สาธารณสุข ในการบริการให้ภูมิคุ้มกันโรคกับเด็กและกระตุ้นภูมิคุ้มกันโรคในเด็กแรกเข้าเรียนชั้นประถมศึกษา ( $\bar{X} = 4.30$ ) และกิจกรรมที่มีการปฏิบัติในอันดับต่ำสุด คือ การเผยแพร่ความรู้เบื้องต้น เกี่ยวกับการมองเห็นและรักษาโรคต่าง ๆ มักจะเกิดในชุมชน ( $\bar{X} = 3.71$ )

ตารางที่ 11 ค่าคะแนนเฉลี่ยและส่วน เบี่ยงเบนมาตรฐานของบทบาทในการพัฒนาชุมชน  
ของครูด้านการ เมืองการปกครอง ตามการรับรู้ของคณะกรรมการหมู่บ้าน

บทบาทในการพัฒนาชุมชนด้านการ เมืองการปกครอง	ระดับการปฏิบัติ		
	$\bar{X}$	แปลความ	S.D.
1. เผยแพร่ความรู้ เกี่ยวกับการปกครองระบอบ ประชาธิปไตยโดยอันมีพระมหากษัตริย์ เป็นประมุข แก่นักเรียนและประชาชน	4.19	มาก	0.90
2. สนับสนุน ส่ง เสริมให้ ประชาชน เข้ารับการอบรม เพื่อความมั่นคงปลอดภัยของชุมชน และของ ประเทศชาติ เช่น การอบรมลูกเสือชาวบ้าน การอบรมสมาชิกไทยอาสาป้องกันชาติ	3.83	มาก	0.86
3. แนะนำให้ประชาชนรู้จักใช้สิทธิของคนคัดลใจ ในการ เลือกผู้นำ ผู้แทนกลุ่ม หรือผู้แทนราษฎร โดยพิจารณาคุณสมบัติที่เหมาะสม	4.05	มาก	0.87
4. แนะนำหรือให้ความรู้ใน เรื่องกฎหมายที่ชาวบ้าน ควรรู้ใน เรื่องการติดต่อกับการใช้บริการของอำเภอ การทำหน้าที่พลเมืองดี แจ้ง เกิด แจ้งตาย ฯลฯ ตามระ เเบียบราชการ	3.66	มาก	0.95
5. ให้ความรู้ความ เข้าใจ เกี่ยวกับ เหตุการณ์บ้าน เมือง แก่สมาชิกชุมชนให้ถูกต้องตามความ เป็นจริงและ ทันต่อเหตุการณ์	3.57	มาก	1.01
6. ส่ง เสริมให้สมาชิกในชุมชนประพฤติปฏิบัติ หรือรู้จัก แสดงความคิดเห็นตามวิถีทางประชาธิปไตย ด้วยการ เป็นผู้นำและผู้ตามที่ดี	3.81	มาก	0.93

ตารางที่ 11 (ต่อ)

บทบาทในการพัฒนาชุมชนด้านการ เมืองการปกครอง	ระดับการปฏิบัติ		
	$\bar{X}$	แปลความ	S.D.
7. เป็นกรรมการในการ เลือกตั้งของชุมชนและของชาติ เช่น การเลือกตั้งผู้ใหญ่บ้าน กำนัน ตลอดจน การเลือกตั้งสมาชิกสภาผู้แทนราษฎร	4.51	มากที่สุด	0.70
8. ร่วมในการไกล่เกลี่ยหรือระงับ เหตุในกรณีชาวบ้าน เกิดข้อขัดแย้งระหว่างกันเองหรือกับทางราชการ	3.42	ปานกลาง	1.12
รวม	3.88	มาก	0.70

จากตารางที่ 11 จะเห็นได้ว่า บทบาทในการพัฒนาชุมชนของครูด้านการ เมือง การปกครอง คณะกรรมการหมู่บ้านรับรู้ว่าคุณปฏิบัติอยู่ในระดับมาก ( $\bar{X} = 3.88$ ) และเมื่อพิจารณาในแต่ละกิจกรรมพบว่า มีเพียงกิจกรรมเดียวที่มีการปฏิบัติอยู่ในระดับมากที่สุด คือ การ เป็นกรรมการในการ เลือกตั้งของชุมชนและของชาติ เช่น การเลือกตั้งผู้ใหญ่บ้าน กำนัน ตลอดจนการ เลือกตั้งสมาชิกสภาผู้แทนราษฎร ( $\bar{X} = 4.51$ ) นอกนั้นอยู่ในระดับมาก ยกเว้นกิจกรรมร่วมในการไกล่เกลี่ยหรือระงับ เหตุในกรณีชาวบ้าน เกิดข้อขัดแย้งระหว่างกันเอง หรือกับทางราชการ ที่มีการปฏิบัติอยู่ในระดับปานกลาง ( $\bar{X} = 3.42$ )

จุฬาลงกรณ์มหาวิทยาลัย

ตารางที่ 12 ค่าคะแนน เฉลี่ยและส่วน เบี่ยงเบนมาตรฐานของบทบาทในการพัฒนาชุมชน  
ของครูแต่ละด้านและรวมทุกด้าน ตามการรับรู้ของครู

บทบาทในการพัฒนาชุมชนของครู	ระดับการปฏิบัติ		
	$\bar{X}$	แปลความ	S.D.
ด้าน เศรษฐกิจและอาชีพ	3.08	ปานกลาง	0.89
ด้านสังคมและวัฒนธรรม	3.76	มาก	0.70
ด้านการสาธารณสุข	3.91	มาก	0.80
ด้านการ เมืองการปกครอง	3.73	มาก	0.84
รวม	3.58	มาก	0.72

จากตารางที่ 12 จะเห็นได้ว่า บทบาทในการพัฒนาชุมชนของครูรวมทุกด้าน  
ครูรับรู้ว่าครูปฏิบัติอยู่ในระดับมาก ( $\bar{X} = 3.58$ ) และเมื่อพิจารณาในแต่ละด้านพบว่า  
บทบาทในการพัฒนาชุมชนของครูที่มีการปฏิบัติในอันดับสูงสุด คือ ด้านการสาธารณสุข ( $\bar{X} = 3.91$ )  
รองลงมาคือ ด้านสังคมและวัฒนธรรม ( $\bar{X} = 3.76$ ) ด้านการ เมืองการปกครอง  
( $\bar{X} = 3.73$ ) และด้าน เศรษฐกิจและอาชีพ ( $\bar{X} = 3.08$ ) ตามลำดับ

ศูนย์วิทยทรัพยากร  
จุฬาลงกรณ์มหาวิทยาลัย

ตารางที่ 13 ค่าคะแนนเฉลี่ยและส่วน เบี่ยงเบนมาตรฐานของบทบาทในการพัฒนาชุมชน  
ของครูแต่ละด้านและรวมทุกด้าน ตามการรับรู้ของคณะกรรมการหมู่บ้าน

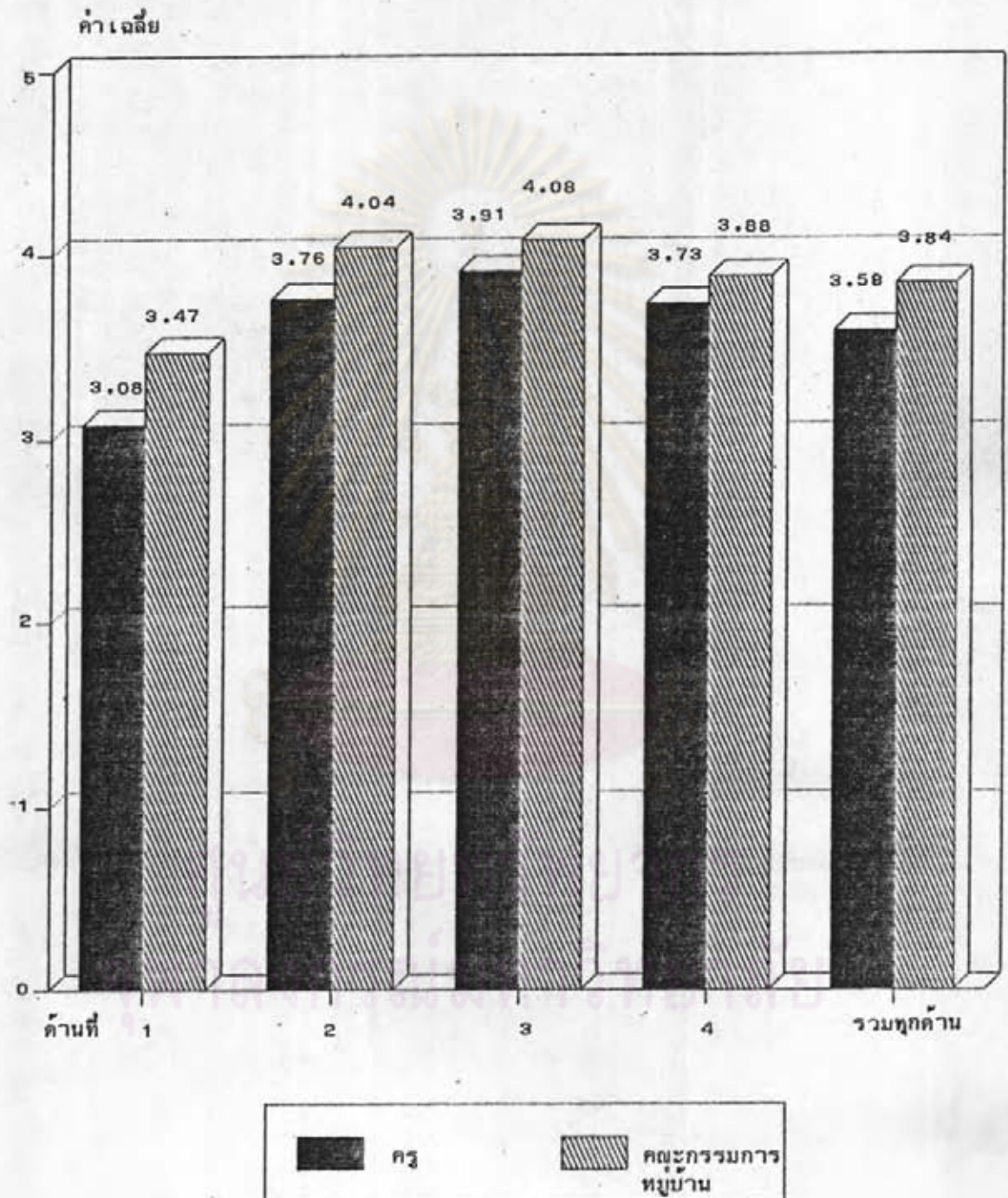
บทบาทในการพัฒนาชุมชน	ระดับการปฏิบัติ		
	$\bar{X}$	แปลความ	S.D.
ด้าน เศรษฐกิจและอาชีพ	3.47	ปานกลาง	0.80
ด้านสังคมและวัฒนธรรม	4.04	มาก	0.57
ด้านการสาธารณสุข	4.08	มาก	0.69
ด้านการ เมืองการปกครอง	3.88	มาก	0.70
รวม	3.84	มาก	0.63

จากตารางที่ 13 จะเห็นได้ว่า บทบาทในการพัฒนาชุมชนของครูรวมทุกด้าน  
คณะกรรมการหมู่บ้านรับรู้ว่าครูปฏิบัติอยู่ในระดับมาก ( $\bar{X} = 3.84$ ) และเมื่อพิจารณา  
ในแต่ละด้านพบว่า บทบาทในการพัฒนาชุมชนของครูที่มีการปฏิบัติในอันดับสูงสุด คือ ด้านการ  
สาธารณสุข ( $\bar{X} = 4.08$ ) รองลงมาคือ ด้านสังคมและวัฒนธรรม ( $\bar{X} = 4.04$ )  
ด้านการ เมืองการปกครอง ( $\bar{X} = 3.88$ ) และด้าน เศรษฐกิจและอาชีพ ( $\bar{X} = 3.47$ )  
ตามลำดับ

ศูนย์วิทยทรัพยากร  
จุฬาลงกรณ์มหาวิทยาลัย



กราฟแสดงค่าเฉลี่ย ( $\bar{X}$ ) มทบาทในการพัฒนาชุมชนของครูโรงเรียนประถมศึกษา จำแนกตาม  
ด้านและรวมทุกด้าน ตามการรับรู้ของครูและคณะกรรมการหมู่บ้านในหมู่บ้านพัฒนาดีเด่น



ตอนที่ 3 : เปรียบ เทียบความแตกต่างระหว่างการรับรู้ของครูกับคณะกรรมการหมู่บ้านที่มี  
คំบพาทในการพัฒนาชุมชนของครู ด้วยค่าที (t-test)

ตารางที่ 14 เปรียบ เทียบการรับรู้ของครูกับคณะกรรมการหมู่บ้านที่มีคំบพาทในการ  
พัฒนาชุมชนของครูด้าน เศรษฐกิจและอาชีพ ด้วยค่าที (t-test)

คំบพาทในการพัฒนาชุมชนด้าน เศรษฐกิจและอาชีพ	ครู		คณะกรรมการ หมู่บ้าน		t
	$\bar{X}$	S.D.	$\bar{X}$	S.D.	
1. จัดนิทรรศการ แนะนำอาชีพที่เหมาะสมในท้องถิ่น	2.95	1.05	3.45	0.95	-3.61 **
2. จัดกิจกรรมที่ส่งเสริมความรู้ เรื่องสหกรณ์ เช่น จัดสหกรณ์ร้านค้าในโรงเรียน เพื่อให้นักเรียน ฝึกและ เป็นแบบอย่างแก่ประชาชน	4.18	0.76	4.24	0.84	-0.58
3. แนะนำและให้ความรู้ เกี่ยวกับแหล่งเงิน เชื้อ และแหล่ง เงินทุนแก่ เกษตรกร	2.74	1.17	3.12	0.95	-2.46 *
4. เป็นผู้นำในการปรับปรุงและพัฒนาอาชีพในชุมชน เช่น การเลี้ยงสัตว์ การปลูกพืชผักสวนครัว	3.16	1.16	3.74	1.03	-3.74 **
5. ให้ความรู้แก่นัก เรียนและประชาชน เกี่ยวกับ อุตสาหกรรมในครัวเรือน โดยการนำเอา วัสดุในท้องถิ่นมาใช้ให้เกิดประโยชน์	3.41	1.12	3.87	1.12	-2.99 **
6. ประสานงานกับหน่วยงานอื่น เพื่อส่งเสริม และฝึกสอนอาชีพให้แก่ชุมชน	3.21	1.16	3.56	0.90	-2.35 *
7. เป็นผู้นำประชาชนในการจัดกลุ่มสนใจ วิชาชีพต่าง ๆ	3.01	1.13	3.57	0.95	-3.79 **
8. ส่ง เสริมให้มีการจัดตั้งศูนย์ประสานงาน และบริการด้านวิชาชีพขึ้นในชุมชน	2.87	1.13	3.13	1.00	-1.73

ตารางที่ 14 (ต่อ)

บทบาทในการพัฒนาชุมชนด้าน เศรษฐกิจและอาชีพ	คณะกรรมการ				t
	ครู		หมู่บ้าน		
	$\bar{X}$	S.D.	$\bar{X}$	S.D.	
9. ส่งเสริมให้มีการผลิตผลิตภัณฑ์ของท้องถิ่น และสินค้าไทย	3.02	1.14	3.35	1.24	-1.97*
10. มีส่วนร่วมในการผลิต จัดหาหรือแนะนำแหล่ง ผลิตปุ๋ย พันธุ์พืชผัก พันธุ์สัตว์แก่นักเรียน และประชาชน	3.24	1.18	3.78	1.18	-3.27**
11. จัดตลาดนัดจำหน่ายผลผลิตของนักเรียนและ ประชาชน เป็นครั้งคราวหรือเป็นผู้นำชาวบ้าน ในการติดต่อแหล่งจำหน่ายผลผลิตให้ชุมชน เพื่อให้ประชาชนได้ขายผลผลิตในราคา ที่เป็นธรรม	2.70	1.05	2.95	1.23	-1.64
12. จัดทำแผ่นป้ายแสดงข้อมูลเกี่ยวกับราคา ผลผลิตและตลาดจำหน่าย	2.48	1.13	2.81	1.19	-2.09*
รวม	3.08	0.89	3.47	0.80	-3.24**

\*\*p &lt; .01, \*p &lt; .05

จากตารางที่ 14 แสดงว่า บทบาทในการพัฒนาชุมชนของครูด้าน เศรษฐกิจและอาชีพตามการรับรู้ของครูกับคณะกรรมการหมู่บ้าน แตกต่างกันอย่างมีนัยสำคัญทางสถิติที่ระดับ .01 โดยคณะกรรมการหมู่บ้านรับรู้ว่ามีบทบาทในการพัฒนาชุมชน ด้าน เศรษฐกิจและอาชีพมากกว่าที่ครูรับรู้ และ เมื่อพิจารณาในแต่ละกิจกรรมพบว่า การรับรู้ของครูกับคณะกรรมการหมู่บ้าน มีความแตกต่างกันอย่างมีนัยสำคัญทางสถิติที่ระดับ .01 อยู่ 5 กิจกรรม คือ กิจกรรมข้อ 1, 4, 5, 7 และ 10 โดยคณะกรรมการหมู่บ้านรับรู้ว่ามีบทบาทในการพัฒนาชุมชน

ในกิจกรรมดังกล่าวมากกว่าที่ครัวรั้วทั้ง 5 กิจกรรม และการรับรู้ของครัวกับคณะกรรมการหมู่บ้าน มีความแตกต่างกันอย่างมีนัยสำคัญทางสถิติที่ระดับ .05 อยู่ 4 กิจกรรม คือ กิจกรรมข้อ 3, 6, 9 และ 12 โดยคณะกรรมการหมู่บ้านรับรู้ว่ามีบทบาทในการพัฒนาชุมชนในกิจกรรมดังกล่าว มากกว่าที่ครัวรั้วทั้ง 4 กิจกรรม กิจกรรมที่ครัวกับคณะกรรมการหมู่บ้านมีการรับรู้แตกต่างกันมากที่สุด คือ การเป็นผู้นำประชาชนในการจัดกลุ่มสนใจวิชาชีพต่าง ๆ รองลงมาคือ การเป็นผู้นำในการปรับปรุงและพัฒนาอาชีพในชุมชน เช่น การเลี้ยงสัตว์ การปลูกพืชผักสวนครัว และกิจกรรมที่ครัวกับคณะกรรมการหมู่บ้านมีการรับรู้แตกต่างกันน้อยที่สุด คือ การส่งเสริมให้มีการผลิตผลิตภัณฑ์ของท้องถิ่นและสินค้าไทย กิจกรรมนอกนั้นครัวกับคณะกรรมการหมู่บ้านมีการรับรู้ไม่แตกต่างกันอย่างมีนัยสำคัญทางสถิติที่ระดับ .05

ตารางที่ 15 เปรียบเทียบการรับรู้ของครัวกับคณะกรรมการหมู่บ้านที่มีคំบทบาทในการพัฒนาชุมชนของครัวด้านสังคมและวัฒนธรรม ด้วยค่าที (t-test)

บทบาทในการพัฒนาชุมชนด้านสังคมและวัฒนธรรม	ครัว		คณะกรรมการหมู่บ้าน		t
	$\bar{X}$	S.D.	$\bar{X}$	S.D.	
1. จัดให้มีการศึกษาอบรมสมาชิกชุมชน เกี่ยวกับการมองเห็นภัยต่าง ๆ ที่อาจเกิดขึ้นในชุมชน เช่น อัคคีภัย อุทกภัย โจรภัย	2.91	1.12	3.41	1.01	-3.28**
2. เป็นตัวอย่างที่ดีในด้านต่าง ๆ เช่น ความรู้ ความประพฤติ และการดำเนินชีวิต	3.95	0.85	4.23	0.76	-2.54*
3. อบรมเยาวชนและสมาชิกของชุมชน ให้ยึดมั่นในขนบธรรมเนียมประเพณีอันดีงาม เช่น การอบรมเกี่ยวกับกิริยามารยาท การเข้าร่วมกิจกรรมทางศาสนา และงานประเพณีที่ชุมชนจัดขึ้น	4.15	0.79	4.42	0.74	-2.52*

ตารางที่ 15 (ต่อ)

บทบาทในการพัฒนาชุมชนด้านสังคมและวัฒนธรรม	คณะกรรมการ				t
	ครู		หมู่บ้าน		
	$\bar{X}$	S.D.	$\bar{X}$	S.D.	
4. จัดกิจกรรมร่วมกันระหว่างโรงเรียนกับชุมชน เพื่อให้เกิดประโยชน์แก่ชุมชน เช่น ชักชวน ประชาชนทำความสะอาดสถานที่สำคัญ ทำความ สะอาด คู คลอง ช่วยกันปลูกต้นไม้ ฯลฯ	4.02	0.88	4.43	0.70	-3.59**
5. จัดกิจกรรม เสริมสร้างความสามัคคีระหว่าง โรงเรียนและชุมชน จัดแข่งขันกีฬาร่วมกับ ประชาชน	3.99	0.97	4.44	0.82	-3.54**
6. ส่งเสริมให้มีการร่วมมือกันภายในชุมชนและ ระหว่างชุมชน เพื่อแก้ไขมีเหตุที่เกิดขึ้นร่วมกัน	3.48	1.09	3.86	0.80	-2.81**
7. ส่งเสริมการพักผ่อนหย่อนใจให้กับสมาชิกใน ชุมชน เช่น การจัดเส้นทางท่องเที่ยววนอก สถานที่	3.02	1.29	2.87	1.04	0.86
8. เป็นผู้นำในการต่อต้านอบายมุข เช่น การพนัน ยาเสพติด และสถานเริงรมย์ เป็นต้น	3.81	1.07	4.01	1.05	-1.35
9. ร่วมมือกับประชาชนจัดกิจกรรมที่ส่งเสริมการ แสดงออกถึงความกตัญญูแก่เวทียของนักเรียน ที่มีต่อผู้มีพระคุณในวันสำคัญ เช่น วันไหว้ครู วันแม่ วันครู เป็นต้น	4.41	0.83	4.71	0.53	-3.01**
10. ร่วมกันประชาชนประกอบกิจกรรมในวันสำคัญ เช่น วันวิสาขบูชา วันเข้าพรรษา วันลอยกระทง วันสงกรานต์ ฯลฯ	4.34	0.84	4.48	0.65	-1.25

ตารางที่ 15 (ต่อ)

บทบาทในการพัฒนาชุมชนด้านสังคมและวัฒนธรรม	คณะกรรมการหมู่บ้าน				t
	ครู		หมู่บ้าน		
	$\bar{X}$	S.D.	$\bar{X}$	S.D.	
11. ส่งเสริมให้มีการรวมกลุ่มเพื่อการอบรมศีลธรรม ในบางโอกาสหรือการศึกษาเกี่ยวกับศาสนา	3.72	0.94	4.00	0.95	-2.14*
12. สนับสนุนส่งเสริมและจัดกิจกรรมการอนุรักษ์ ขนบธรรมเนียมประเพณีและเอกลักษณ์ในท้องถิ่น เช่น การผลิตเครื่องจักสาน การทอผ้า การปั้น เครื่องปั้นดินเผา การละเล่นพื้นบ้าน ฯลฯ	3.28	1.15	3.61	1.16	-2.01*
รวม	3.76	0.70	4.04	0.57	-3.11**

\*\*p &lt; .01, \*p &lt; .05

จากตารางที่ 15 แสดงว่า บทบาทในการพัฒนาชุมชนของครูด้านสังคมและวัฒนธรรม ตามการรับรู้ของครูกับคณะกรรมการหมู่บ้าน แยกต่างกันอย่างมีนัยสำคัญทางสถิติที่ระดับ .01 โดยคณะกรรมการหมู่บ้านรับรู้ว่ามีบทบาทในการพัฒนาชุมชนด้านสังคมและวัฒนธรรมมากกว่าที่ครูรับรู้ และเมื่อพิจารณาในแต่ละกิจกรรมพบว่า การรับรู้ของครูกับคณะกรรมการหมู่บ้านมีความแตกต่างกันอย่างมีนัยสำคัญทางสถิติที่ระดับ .01 อยู่ 5 กิจกรรม คือ กิจกรรมข้อ 1, 4, 5, 6 และ 9 โดยคณะกรรมการหมู่บ้านรับรู้ว่ามีบทบาทในการพัฒนาชุมชนในกิจกรรมดังกล่าวมากกว่าที่ครูรับรู้ ทั้ง 5 กิจกรรม และการรับรู้ของครูกับคณะกรรมการหมู่บ้านมีความแตกต่างกันอย่างมีนัยสำคัญทางสถิติที่ระดับ .05 อยู่ 4 กิจกรรม คือ กิจกรรมข้อ 2, 3, 11 และ 12 โดยคณะกรรมการหมู่บ้านรับรู้ว่ามีบทบาทในการพัฒนาชุมชนในกิจกรรมดังกล่าวมากกว่าที่ครูรับรู้ทั้ง 4 กิจกรรม ที่ครูกับคณะกรรมการหมู่บ้านมีการรับรู้แตกต่างกันมากที่สุด คือ การจัดกิจกรรมร่วมกันระหว่างโรงเรียนกับชุมชน เพื่อให้เกิดประโยชน์แก่ชุมชน เช่น ชักชวนประชาชนทำความสะอาดสถานที่สำคัญ ทำความสะอาดคู คลอง ช่วยกันปลูกต้นไม้ ฯลฯ รองลงมา คือ การจัดกิจกรรม

เสริมสร้างความสามัคคีระหว่างโรงเรียนกับชุมชน เช่น การจัดแข่งขันกีฬา ร่วมกับประชาชน และกิจกรรมที่ครูกับคณะกรรมการหมู่บ้านมีการรับรู้แตกต่างกันน้อยที่สุด คือ การสนับสนุนส่งเสริม และจัดกิจกรรมการอนุรักษ์ขนบธรรมเนียม ประเพณี และเอกลักษณ์ในท้องถิ่น เช่น การผลิตเครื่องจักสาน การทอผ้า การปั้นเครื่องปั้นดินเผา การละเล่นพื้นบ้าน ฯลฯ กิจกรรมนอกนั้นครูกับคณะกรรมการหมู่บ้านมีการรับรู้ไม่แตกต่างกันอย่างมีนัยสำคัญทางสถิติที่ระดับ .05

ตารางที่ 16 เปรียบเทียบการรับรู้ของครูกับคณะกรรมการหมู่บ้านที่มีค่อบทบาทในการพัฒนาชุมชนของครูด้านการสาธารณสุข ด้วยค่าที (t-test)

บทบาทในการพัฒนาชุมชนด้านการสาธารณสุข	ครู		คณะกรรมการหมู่บ้าน		t
	$\bar{X}$	S.D.	$\bar{X}$	S.D.	
1. ให้ความรู้ในเรื่องการบริโภคอาหาร ประกอบอาหารที่ถูกสุขลักษณะ และการถนอมอาหารแก่นักเรียนและประชาชน	3.95	0.96	3.92	0.80	0.21
2. ให้ความรู้เกี่ยวกับการรักษาสุขภาพอนามัยแก่นักเรียนและประชาชน	4.13	0.88	4.23	0.82	-0.90
3. เผยแพร่ความรู้เบื้องต้น เกี่ยวกับการป้องกันและการรักษาโรคต่าง ๆ ที่มีกจะเกิดในชุมชน	3.77	0.93	3.71	0.89	0.44
4. ประสานงานกับเจ้าหน้าที่สาธารณสุข จัดอบรมแนะนำความรู้ที่จำเป็นในการดำรงชีวิตในชุมชนในเรื่อง การใช้ยา และจัดตั้งกองทุนยา	3.71	1.03	3.79	0.94	-0.58
5. ประสานงานกับเจ้าหน้าที่สาธารณสุข อบรมให้ความรู้ในเรื่องสุขภาพของครอบครัวและชุมชน เช่น การจัดน้ำสะอาด น้ำดื่มและน้ำใช้ สร้างโอ่ง สร้างส้วม ฯลฯ	3.73	1.11	4.22	0.93	-3.40**

ตารางที่ 16 (ต่อ)

บทบาทในการพัฒนาชุมชนด้านการสาธารณสุข	ครู		คณะกรรมการหมู่บ้าน		t
	$\bar{X}$	S.D.	$\bar{X}$	S.D.	
6. ประสานงานกับเจ้าหน้าที่สาธารณสุขในการ บริการให้ภูมิคุ้มกันโรคกับเด็ก และกระตุ้น ภูมิคุ้มกันโรค ในเด็กแรกเข้าเรียนชั้น ประถมศึกษา	4.11	0.90	4.30	0.84	-1.58
7. ประสานงานกับเจ้าหน้าที่สาธารณสุข ในการ บริการป้องกันโรคติดต่อแก่นักเรียนและ ประชาชน	4.07	0.87	4.33	0.82	-2.15*
8. จัดกิจกรรมร่วมกับประชาชนในการปรับปรุง พัฒนาสุขภาพในชุมชน เช่น การจัดทำ ความสะอาดบริเวณหมู่บ้าน การสร้างส้วม กำจัดขยะ ฯลฯ	3.86	1.10	4.17	0.91	-2.20*
รวม	3.91	0.80	4.08	0.69	-1.61

\*\*p &lt; .01, \*p &lt; .05

จากตารางที่ 16 แสดงว่า บทบาทในการพัฒนาชุมชนของครูด้านการสาธารณสุข  
ตามการรับรู้ของครูกับคณะกรรมการหมู่บ้าน ไม่แตกต่างกันอย่างมีนัยสำคัญทางสถิติที่ระดับ .05  
แต่ เมื่อพิจารณาในแต่ละกิจกรรมพบว่า การรับรู้ของครูกับคณะกรรมการหมู่บ้านมีความแตกต่างกัน  
อย่างมีนัยสำคัญทางสถิติที่ระดับ .01 อยู่ 1 กิจกรรม คือ การประสานงานกับเจ้าหน้าที่สาธารณสุข  
อบรมให้ความรู้ในเรื่องสุขภาพของครอบครัวและชุมชน เช่น การจัดทำน้ำสะอาด น้ำดื่มและน้ำใช้  
สร้างโถ่ง สร้างส้วม ฯลฯ โดยคณะกรรมการหมู่บ้านรับรู้ว่ามีบทบาทในกิจกรรมดังกล่าวมากกว่า  
ที่ครูรับรู้ และการรับรู้ของครูกับคณะกรรมการหมู่บ้านมีความแตกต่างกันอย่างมีนัยสำคัญทางสถิติ



ที่ระดับ .05 อยู่ 2 กิจกรรม คือ การจัดกิจกรรมร่วมกับประชาชนในการปรับปรุง พัฒนาสุขภาพ ภิบาลในชุมชน และการประสานงานกับเจ้าหน้าที่สาธารณสุขในการบริการเบื้องต้นโรคติดต่อแก่นักเรียนและประชาชน โดยคณะกรรมการหมู่บ้านรับรู้ว่าคุณมีบทบาทในกิจกรรมดังกล่าวมากกว่าที่ครูรับรู้ทั้ง 2 กิจกรรม ส่วนกิจกรรมนอกนั้นครูกับคณะกรรมการหมู่บ้านมีการรับรู้ไม่แตกต่างกันอย่างมีนัยสำคัญทางสถิติที่ระดับ .05

ตารางที่ 17 เปรียบเทียบการรับรู้ของครูกับคณะกรรมการหมู่บ้านที่มีค่อมบทบาทในการพัฒนาชุมชนของครูด้านการเมืองการปกครอง ด้วยค่าที (t-test)

บทบาทในการพัฒนาชุมชนด้านการเมืองการปกครอง	ครู		คณะกรรมการหมู่บ้าน		t
	$\bar{X}$	S.D.	$\bar{X}$	S.D.	
1. เผยแพร่ความรู้เกี่ยวกับการปกครองระบอบประชาธิปไตยโดยอันมีพระมหากษัตริย์เป็นประมุขแก่นักเรียนและประชาชน	4.16	0.92	4.19	0.90	-0.23
2. สนับสนุน ส่งเสริมให้ประชาชน เข้ารับการอบรมเพื่อความมั่นคงปลอดภัยของชุมชน และของประเทศชาติ เช่น การอบรมลูกเสือชาวบ้าน การอบรมสมาชิกไทยอาสาป้องกันชาติ	3.85	0.97	3.83	0.86	0.20
3. แนะนำให้ประชาชนรู้จักใช้สิทธิของคนคัดค้านใจในการเลือกผู้นำ ผู้แทนกลุ่ม หรือผู้แทนราษฎร โดยพิจารณาคุณสมบัติที่เหมาะสม	3.93	1.00	4.05	0.87	-0.88
4. แนะนำหรือให้ความรู้ในเรื่องกฎหมายที่ชาวบ้านควรรู้ในเรื่องการติดต่อกับการใช้บริการของอำเภอ การทำหน้าที่พลเมืองดี แจ้งเกิดแจ้งตาย ฯลฯ ตามระเบียบราชการ	3.70	1.05	3.66	0.95	0.23

ตารางที่ 17 (ต่อ)

บทบาทในการพัฒนาชุมชนด้านการ เมืองการปกครอง	คณะกรรมการหมู่บ้าน				t
	ครู		หมู่บ้าน		
	$\bar{X}$	S.D.	$\bar{X}$	S.D.	
5. ให้ความรู้ความ เข้าใจ เกี่ยวกับ เหตุการณ์บ้าน เมือง แก่สมาชิกชุมชนให้ถูกต้องตามความ เป็นจริงและ ทันต่อ เหตุการณ์	3.59	0.98	3.57	1.01	0.12
6. ส่ง เสริมให้สมาชิกในชุมชนประพฤติกฎปฏิบัติ หรือรู้จักแสดงความคิด เห็นตามวิธีทาง ประชาธิปไตย ด้วยการ เป็นผู้นำและผู้ตามที่ดี	3.81	0.96	3.81	0.93	-0.01
7. เป็นกรรมการในการ เลือกตั้งของชุมชนและ ของชาติ เช่น การ เลือกตั้งผู้ใหญ่บ้าน กำนัน ตลอดจนการ เลือกตั้งสมาชิกสภาผู้แทนราษฎร	3.73	1.25	4.51	0.70	-5.28 **
8. ร่วมในการไกล่เกลี่ยหรือระงับ เหตุในกรณี ชาวบ้านเกิดข้อขัดแย้งระหว่างกัน เองหรือ กับทางราชการ	3.09	1.20	3.42	1.12	-2.04 *
รวม	3.73	0.84	3.88	0.70	-1.96

\*\*p &lt; .01, \*p &lt; .05

จากตารางที่ 17 แสดงว่า บทบาทในการพัฒนาชุมชนของครูด้านการ เมืองการปกครองความการรับรู้ของครูกับคณะกรรมการหมู่บ้าน ไม่แตกต่างกันอย่างมีนัยสำคัญทางสถิติที่ระดับ .05 แต่เมื่อพิจารณาในแต่ละกิจกรรมพบว่า การรับรู้ของครูกับคณะกรรมการหมู่บ้านมีความแตกต่างกันอย่างมีนัยสำคัญทางสถิติที่ระดับ .01 อยู่ 1 กิจกรรม คือ การเป็นกรรมการในการเลือกตั้งของชุมชนและของชาติ เช่น การเลือกตั้งผู้ใหญ่บ้าน กำนัน ตลอดจนการเลือกตั้ง

สมาชิกสภาผู้แทนราษฎร โดยคณะกรรมการหมู่บ้านรับรู้ว่ามีบทบาทในกิจกรรมดังกล่าวมากกว่าที่ครัวรับรู้ และการรับรู้ของครัวกับคณะกรรมการหมู่บ้านมีความแตกต่างกันอย่างมีนัยสำคัญทางสถิติที่ระดับ .05 อยู่ 1 กิจกรรม คือ ร่วมในการไถ่เกี้ยหรือระงับเหตุในกรณีชาวบ้านเกิดข้อขัดแย้งระหว่างกันเองหรือกับทางราชการ โดยคณะกรรมการหมู่บ้านรับรู้ว่ามีบทบาทในกิจกรรมดังกล่าวมากกว่าที่ครัวรับรู้ ส่วนกิจกรรมนอกนั้นครัวกับคณะกรรมการหมู่บ้านมีการรับรู้ไม่แตกต่างกันอย่างมีนัยสำคัญทางสถิติที่ระดับ .05

ตารางที่ 18 เปรียบเทียบการรับรู้ของครัวกับคณะกรรมการหมู่บ้านที่มีคំอบบทบาทในการพัฒนาชุมชนของครัวแต่ละด้าน ด้วยค่าที (t-test)

บทบาทในการพัฒนาชุมชนของครัว	ครัว		คณะกรรมการหมู่บ้าน		t
	$\bar{X}$	S.D.	$\bar{X}$	S.D.	
ด้าน เศรษฐกิจและอาชีพ	3.08	0.89	3.47	0.80	-3.24**
ด้านสังคมและวัฒนธรรม	3.76	0.70	4.04	0.57	-3.11**
ด้านการสาธารณสุข	3.91	0.80	4.08	0.69	-1.61
ด้านการ เมืองการปกครอง	3.73	0.84	3.88	0.70	-1.36
รวม	3.58	0.72	3.84	0.63	-2.76**

\*\* P < .01

จากตารางที่ 18 แสดงว่า บทบาทในการพัฒนาชุมชนของครัวรวมทุกด้านตามการรับรู้ของครัวกับคณะกรรมการหมู่บ้าน แตกต่างกันอย่างมีนัยสำคัญทางสถิติที่ระดับ .01 โดยคณะกรรมการหมู่บ้านรับรู้ว่ามีบทบาทในการพัฒนาชุมชนรวมทุกด้านมากกว่าที่ครัวรับรู้ และ เมื่อพิจารณาในแต่ละด้านพบว่า การรับรู้ของครัวกับคณะกรรมการหมู่บ้านมีความแตกต่างกันอย่างมีนัยสำคัญทางสถิติที่

ระดับ .01 อยู่ 2 ด้าน คือ ด้านเศรษฐกิจและอาชีพ และด้านสังคมและวัฒนธรรม โดย  
คณะกรรมการหมู่บ้านรับรู้ว่ามีบทบาทในการพัฒนาชุมชนทั้ง 2 ด้านดังกล่าวมากกว่าที่ครู  
รับรู้ ส่วนด้านการสาธารณสุขและด้านการเมืองการปกครอง ครูกับคณะกรรมการหมู่บ้านมีการ  
รับรู้ไม่แตกต่างกันอย่างมีนัยสำคัญทางสถิติที่ระดับ .05



ศูนย์วิทยทรัพยากร  
จุฬาลงกรณ์มหาวิทยาลัย

ตอนที่ 4 ความคิดเห็นของครูและคณะกรรมการหมู่บ้าน เกี่ยวกับปัญหาและอุปสรรคในการปฏิบัติงานพัฒนาชุมชนของครู และข้อเสนอแนะแนวทางในการแก้ไขปัญหา

ตารางที่ 19 ค่าคะแนนเฉลี่ยและส่วนเบี่ยงเบนมาตรฐานความคิดเห็นของครูและคณะกรรมการหมู่บ้าน เกี่ยวกับปัญหาและอุปสรรคในการปฏิบัติงานพัฒนาชุมชนของครู

	ครู		คณะกรรมการหมู่บ้าน	
	$\bar{X}$ แปลความ	S.D. อันดับที่	$\bar{X}$ แปลความ	S.D. อันดับที่
1) ปัญหาด้านประชาชน				
1. ขาดความร่วมมือและสนับสนุนจากประชาชนในชุมชน	2.23 น้อย	1.00	8 1.78 น้อย	0.91 15
2. ประชาชนในชุมชนมีระดับความรู้แตกต่างกัน	2.92 ปานกลาง	0.94	3 2.48 น้อย	0.76 4
3. ประชาชนในชุมชนมีความยากจนเป็นจำนวนมาก	2.78 ปานกลาง	0.98	4 2.27 น้อย	0.93 6
4. ประชาชนมีสุขภาพอ่อนแอ เจ็บป่วยเสมอ	2.03 น้อย	0.80	13 1.86 น้อย	0.74 11
5. ประชาชนไม่มีเวลาว่างพอที่จะเข้าร่วมกิจกรรมหรือรับรู้ในสิ่งที่ครูจัดขึ้นเพื่อพัฒนาชุมชน	2.59 ปานกลาง	1.03	6 1.86 น้อย	0.88 11
6. ประชาชนไม่ศรัทธาในตัวครูหรือบทบาทของโรงเรียนในการพัฒนาชุมชน	1.74 น้อย	0.90	20 1.56 น้อย	0.88 21

	คจ					คณะกรรมการหมู่บ้าน				
	X	แปลความ	S.D.	อันดับที่	X	แปลความ	S.D.	อันดับที่		
7. คนวัยหนุ่มสาวส่วนมากไปทำงานกันออกตำบล หมู่บ้าน	2.78	ปานกลาง	1.20	4	2.31	น้อย	0.90	5		
รวม	2.44	น้อย	0.67	(2)	2.02	น้อย	0.54	(3)		
2) ปัญหาด้านคว										
1. คุรขาดควมวู้ในการนำทรัพยากรในท้องถิ่นมาใช้	2.16	น้อย	0.99	9	1.78	น้อย	0.79	15		
ในการพัฒนาชุมชน										
2. คุรขาดการประสานงานลิดค่อกับเจ้าหน้าที่	2.06	น้อย	0.97	12	1.90	น้อย	0.84	10		
ในหน่วยงานที่เกี่ยวข้อง										
3. คุรขาดควมสนใจในการทำงานพัฒนาชุมชน	1.85	น้อย	0.88	17	1.80	น้อย	0.94	13		
4. คุรขาดควมเข้าใจพื้นฐานเกี่ยวกับการพัฒนา	1.93	น้อย	0.94	14	1.71	น้อย	0.84	18		
5. คุรส่วนหนึ่งประพฤคิคนไม่เป็นที่ยอมรับของชุมชน	1.57	น้อย	0.85	21	1.63	น้อย	1.04	20		
6. คุรขาดควมสัมพันธ์กับประชาชนในหมู่บ้าน	1.77	น้อย	0.91	18	1.76	น้อย	0.91	17		
7. คุรมีเวลาไม่เพียงพอที่จะให้บริการแก่ประชาชน	2.39	น้อย	1.10	7	2.26	น้อย	1.11	7		
รวม	1.96	น้อย	0.75	(3)	1.83	น้อย	0.76	(4)		

	ปัญหาและอุปสรรค		คว		คณะกรรมการหมู่บ้าน	
	$\bar{X}$	แปรความ S.D.	อันดับที่	$\bar{X}$	แปรความ S.D.	อันดับที่
3) ปัญหาด้านสิ่งแวดล้อมและสภาพการทำงาน						
1. เป็นท้องถิ่นที่ขาดแคลนทรัพยากรธรรมชาติ เช่น แหล่งน้ำ ที่ดิน ที่เหมาะสมกับการเกษตร ป่าไม้ ฯลฯ	2.12	น้อย	1.23	11	ปานกลาง	1.38 3
2. เส้นทางการคมนาคมไม่สะดวก	1.76	น้อย	1.04	18	น้อย	0.97 9
3. ขาดการประสานงานของหน่วยราชการ ในการประสานแผน ประสานกิจกรรม และเวลาในการทำงานพัฒนาชุมชน	2.13	น้อย	1.09	10	น้อย	0.67 8
4. อาคารสถานที่ของโรงเรียน ไม่เอื้ออำนวยต่อการชักชวนประชาชนให้เข้ามาแสวงหาความรู้ และให้บริการต่าง ๆ ที่มีอยู่ในโรงเรียน	1.86	น้อย	0.96	16	น้อย	0.75 18
5. โครงการพัฒนาของโรงเรียน ไม่เป็นไปตามแผนพัฒนาหมู่บ้าน ตำบล	1.87	น้อย	0.88	15	น้อย	0.88 14
	1.95	น้อย	0.73	(4)	น้อย	0.60 (2)
						รวม

ปัญหาและอุปสรรค	ครู		คณะกรรมการหมู่บ้าน	
	$\bar{X}$ แปลความ	S.D. อันดับที่	$\bar{X}$ ปานกลาง	S.D. อันดับที่
4) <u>ปัญหาด้านงบประมาณ</u>				
1. ขาดงบประมาณที่จะใช้สนับสนุนในการทำกิจกรรมเพื่อพัฒนาชุมชน	3.77	มาก 0.97	1 3.62	มาก 0.96
2. การจัดสรรงบประมาณในการพัฒนาชุมชนไม่เหมาะสมกับกิจกรรมหรือฤดูกาล	3.12	ปานกลาง 1.05	2 3.08	ปานกลาง 1.10
รวม	3.45	ปานกลาง 0.87	(1) 3.35	ปานกลาง 0.94 (1)
รวม	2.26	น้อย 0.56	2.09	น้อย 0.53



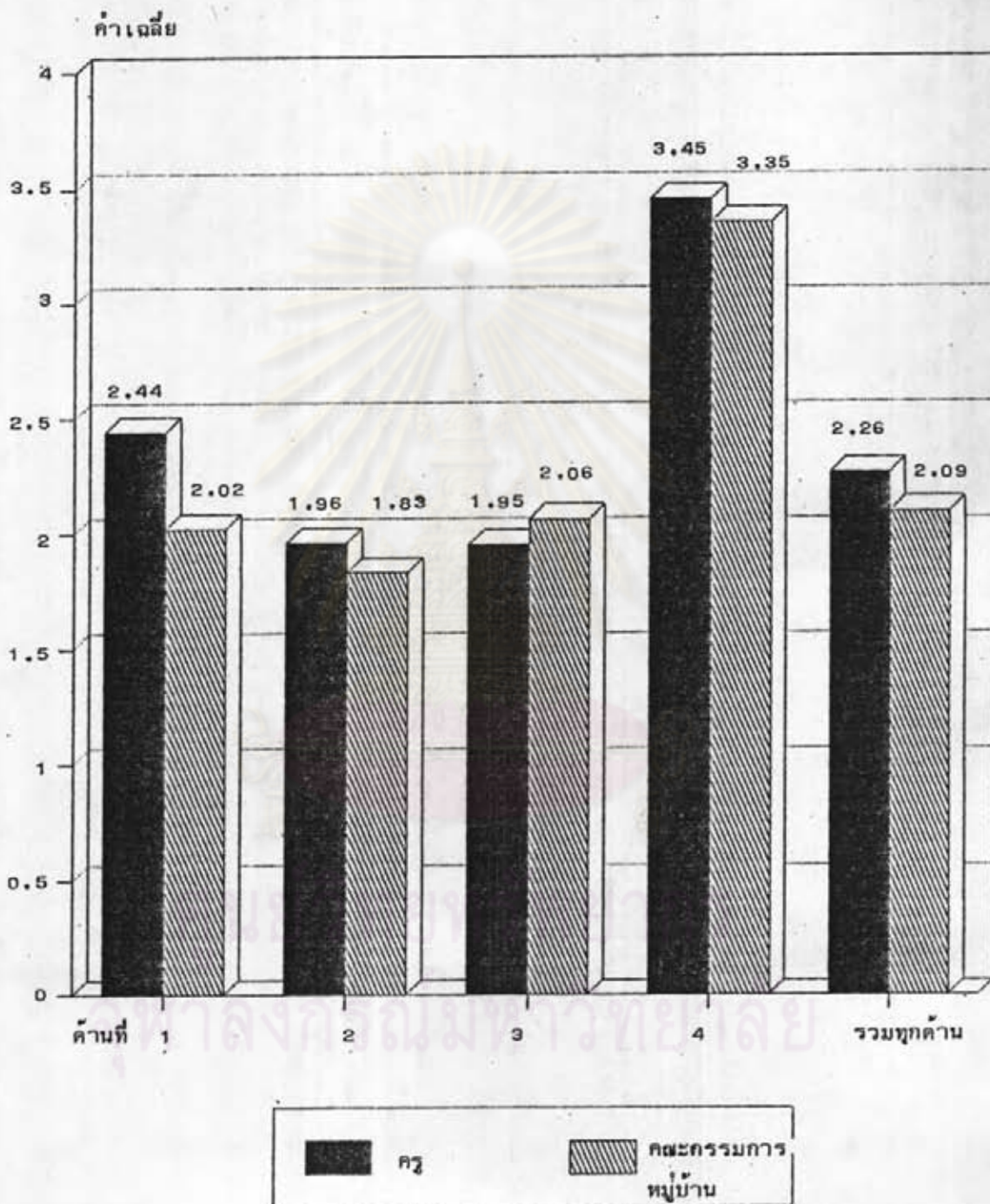
จากตารางที่ 19 แสดงว่า ความคิดเห็นของครู เกี่ยวกับปัญหาและอุปสรรคในการปฏิบัติงานพัฒนาชุมชนของครูรวมทุกด้าน อยู่ในระดับน้อย ( $\bar{X} = 2.26$ ) เมื่อพิจารณาในแต่ละด้านพบว่า มีเพียงปัญหาด้านงบประมาณ เท่านั้นที่อยู่ในระดับปานกลาง นอกนั้นอยู่ในระดับน้อย ซึ่งเรียงตามลำดับจากมากไปหาน้อยได้ดังนี้คือ ปัญหาด้านงบประมาณ ( $\bar{X} = 3.45$ ) ปัญหาด้านประชาชน ( $\bar{X} = 2.44$ ) ปัญหาด้านครู ( $\bar{X} = 1.96$ ) ปัญหาด้านสิ่งแวดล้อมและสภาพการทำงาน ( $\bar{X} = 1.95$ ) และเมื่อพิจารณาในแต่ละปัญหาโดยเรียงลำดับจากมากไปหาน้อยจะได้ดังนี้คือ ขาดงบประมาณที่จะใช้สนับสนุน ในการทำกิจกรรม เพื่อพัฒนาชุมชน การจัดสรรงบประมาณในการพัฒนาชุมชนไม่เหมาะสมกับกิจกรรมหรือฤดูกาล ประชาชนในชุมชนมีระดับความรู้แตกต่างกัน คนวัยหนุ่มสาวส่วนมากไปทำงานทำนอกตำบล หมู่บ้าน ประชาชนในชุมชนมีความยากจน เป็นจำนวนมาก ประชาชนไม่มีเวลาว่างพอที่จะ เข้าร่วมกิจกรรมหรือรับรู้ในสิ่งที่ครูจัดขึ้น เพื่อพัฒนาชุมชน ครูมีเวลาไม่เพียงพอที่จะให้บริการแก่ประชาชน ขาดความร่วมมือและสนับสนุนจากประชาชนในชุมชน ครูขาดความรู้ในการนำทรัพยากรในท้องถิ่นมาใช้ในการพัฒนาชุมชน การขาดการประสานงานของหน่วยราชการในการประสานแผน ประสานกิจกรรมและเวลาในการทำงานพัฒนาชุมชน เป็นท้องถิ่นที่ขาดแคลนทรัพยากรธรรมชาติ เช่น แหล่งน้ำ ที่ดินที่เหมาะสมกับการเกษตร ป่าไม้ ฯลฯ ครูขาดการประสานงานติดต่อกับเจ้าหน้าที่ในหน่วยงานที่เกี่ยวข้อง ประชาชนในชุมชนมีสุขภาพอ่อนแอ เจ็บป่วยเสมอ ครูขาดความเข้าใจ พื้นฐาน เกี่ยวกับการพัฒนาโครงการพัฒนาของโรงเรียนไม่เป็นไปตามแผนพัฒนาหมู่บ้าน ตำบล อาคารสถานที่ของโรงเรียนไม่เอื้ออำนวยต่อการชักชวนประชาชนให้เข้ามาแสวงหาความรู้และให้บริการต่าง ๆ ที่มีอยู่ในโรงเรียน ครูขาดความสนใจในการทำงานพัฒนาชุมชน ครูขาดความสัมพันธ์กับประชาชนในหมู่บ้าน เส้นทางคมนาคมไม่สะดวก ประชาชนไม่ศรัทธาในตัวครูหรือบทบาทของโรงเรียนในการพัฒนาชุมชน ครูส่วนหนึ่งประพฤติดคนไม่ เป็นที่ยอมรับของชุมชน

ส่วนความคิดเห็นของคณะกรรมการหมู่บ้าน เกี่ยวกับปัญหาและอุปสรรคในการปฏิบัติงานพัฒนาชุมชนของครูรวมทุกด้านอยู่ในระดับน้อย ( $\bar{X} = 2.09$ ) เช่นกัน เมื่อพิจารณาในแต่ละด้านพบว่า มีเพียงปัญหาด้านงบประมาณ เท่านั้นที่อยู่ในระดับปานกลาง นอกนั้นอยู่ในระดับน้อย ซึ่งเรียงตามลำดับจากมากไปหาน้อยได้ดังนี้คือ ปัญหาด้านงบประมาณ ( $\bar{X} = 3.35$ ) ปัญหาด้านสิ่งแวดล้อมและสภาพการทำงาน ( $\bar{X} = 2.06$ ) ปัญหาด้านประชาชน ( $\bar{X} = 2.02$ ) ปัญหาด้านครู ( $\bar{X} = 1.83$ ) และเมื่อพิจารณาในแต่ละปัญหาโดยเรียงลำดับจากมากไปหาน้อยจะได้ดังนี้คือ ขาดงบประมาณที่จะใช้สนับสนุน ในการทำกิจกรรม เพื่อพัฒนาชุมชน การจัดสรร

งบประมาณในการพัฒนาชุมชนไม่เหมาะสมกับกิจกรรมหรือฤดูกาล เป็นท้องถิ่นที่ขาดแคลนทรัพยากรธรรมชาติ เช่น แหล่งน้ำ ที่ดินที่เหมาะสมกับการเกษตร บ่าไม้ ฯลฯ ประชาชนในชุมชนมีระดับความรู้แตกต่างกัน คนวัยหนุ่มสาวส่วนมากไปทำงานทำนอกตำบล หมู่บ้าน ประชาชนในชุมชนมีความยากจนเป็นจำนวนมาก ครูมีเวลาไม่เพียงพอที่จะให้บริการแก่ประชาชน ขาดการประสานงานของหน่วยราชการ ในการประสานแผน ประสานกิจกรรมและเวลาในการทำงานพัฒนาชุมชน เดินทางคมนาคมไม่สะดวก ครูขาดการประสานงานติดต่อกับเจ้าหน้าที่ในหน่วยงานที่เกี่ยวข้อง ประชาชนมีสุขภาพอ่อนแอ เจ็บป่วยเสมอ ประชาชนไม่มีเวลาว่างพอที่จะเข้าร่วมกิจกรรมหรือรับรู้ในสิ่งที่ครูจัดขึ้น เพื่อพัฒนาชุมชน ครูขาดความสนใจในการทำงานพัฒนาชุมชน โครงการพัฒนาของโรงเรียนไม่เป็นไปตามแผนพัฒนาหมู่บ้าน ตำบล ขาดความร่วมมือและสนับสนุนจากประชาชนในชุมชน ครูขาดความรู้ในการนำทรัพยากรในท้องถิ่นมาใช้ในการพัฒนาชุมชน ครูขาดความสัมพันธ์กับประชาชนในหมู่บ้าน ครูขาดความเข้าใจพื้นฐาน เกี่ยวกับการพัฒนา อาคารสถานที่ของโรงเรียนไม่เอื้ออำนวยต่อการชักชวนประชาชนให้เข้ามาแสวงหาความรู้และให้บริการต่าง ๆ ที่มีอยู่ในโรงเรียน ครูส่วนหนึ่งประพฤติกคนไม่เป็นที่ยอมรับของชุมชน ประชาชนไม่ศรัทธาในคำครูหรือบทบาทของโรงเรียนในการพัฒนาชุมชน

ศูนย์วิทยทรัพยากร  
จุฬาลงกรณ์มหาวิทยาลัย

กราฟแสดงค่าเฉลี่ย ( $\bar{X}$ ) ปัญหาและอุปสรรคในการปฏิบัติงานพัฒนาชุมชนของครูโรงเรียน  
ประถมศึกษา จำแนกตามด้านและรวมทุกด้าน ความการรับรู้ของครูและคณะกรรมการหมู่บ้าน  
ในหมู่บ้านพัฒนาดีเด่น



ความคิดเห็นจากคำถามปลายเปิด แบ่งเป็น 2 ตอนคือ

1. ความคิดเห็น เกี่ยวกับปัญหาและอุปสรรคในการปฏิบัติงานพัฒนาชุมชนของครูเพิ่มเติม
2. ความคิดเห็น เกี่ยวกับข้อ เสนอแนะแนวทางในการแก้ไขปัญหาและอุปสรรคในการ

ปฏิบัติงานพัฒนาชุมชนของครู

1. ความคิดเห็น เกี่ยวกับปัญหาและอุปสรรคในการปฏิบัติงานพัฒนาชุมชนของครูเพิ่มเติม

จากการตอบแบบสอบถามในคำถามปลายเปิด พบว่า จากแบบสอบถามจำนวน 214 ฉบับ มีผู้เขียนปัญหาเพิ่มเติม 43 ฉบับ คิดเป็นร้อยละ 20.09 ซึ่งสรุปปัญหาและอุปสรรคในแต่ละด้าน ได้ดังต่อไปนี้

1. ปัญหาด้านประชาชน มีปัญหาดังนี้

1.1 ประชาชนหมกมุ่นอยู่กับอามยมุขต่าง ๆ เช่น เล่นการพนัน หวยเถื่อน คีบสุรา เป็นต้น (ความถี่ 24)

1.2 ขาดผู้นำที่เหมาะสมในการพัฒนา (ความถี่ 18)

1.3 ประชาชนมีความ เชื่อและค่านิยมแบบเก่า ๆ เช่น เชื่อเรื่องผีสาป โชคกลาง การจัดงานพิธีต่าง ๆ อย่างฟุ่มเฟือย เป็นต้น (ความถี่ 14)

1.4 ประชาชนขายผลผลิตได้ในราคาด่ำ (ความถี่ 9)

1.5 ประชาชนไม่ค่อยเห็นความสำคัญของการพัฒนา (ความถี่ 4)

2. ปัญหาด้านครู มีปัญหาดังนี้

2.1 เศรษฐกิจของครูไม่ดี และสวัสดิการต่าง ๆ ยังไม่ดีพอ ทำให้ขาดขวัญและกำลังใจในการปฏิบัติงาน (ความถี่ 17)

2.2 ขาดครูวิชาชีพด้านต่าง ๆ ที่จะเข้าไปส่งเสริมอาชีพหรือให้ความรู้แก่ชุมชน (ความถี่ 13)

2.3 ขาดผู้นำครูในการทำงานพัฒนาชุมชน (ความถี่ 11)

2.4 ครูในท้องถิ่นมักมีการใช้จ่ายฟุ่มเฟือย เป็นตัวอย่างที่ไม่ดีแก่ประชาชน (ความถี่ 7)

2.5 ครูส่วนมาก เป็นผู้หญิงและมีที่พักอยู่ไกลจากชุมชนมาก จึงมีเวลาเข้าร่วมกิจกรรมกับชุมชนน้อย (ความถี่ 6)

2.6 ครูขาดการประสานงานกับผู้นำชุมชนในการจัดกิจกรรมต่าง ๆ เพื่อพัฒนาชุมชน (ความถี่ 3)

3. ปัญหาด้านสิ่งแวดล้อมและสภาพการทำงาน มีปัญหาดังนี้

3.1 หน่วยงานที่เกี่ยวข้องไม่เห็นความสำคัญของโรงเรียนในการพัฒนาชุมชน (ความถี่ 21)

3.2 ขาดการติดตามผลการพัฒนาจากผู้บริหารระดับสูง (ความถี่ 16)

4. ปัญหาด้านงบประมาณ มีปัญหาดังนี้

4.1 งบประมาณที่ได้ถูกจำกัดอยู่ในกรอบมากเกินไป จึงทำให้ไม่มีความคล่องตัวในการใช้ (ความถี่ 15)

4.2 สภาตำบลไม่สนับสนุนในการจัดสรรงบประมาณให้ เกี่ยวกับการศึกษา (ความถี่ 7)

2. ความคิด เห็น เกี่ยวกับข้อ เสนอแนะแนวทางในการแก้ไขมีอุทาและอุปสรรคในการปฏิบัติงานพัฒนาชุมชนของครู

จากแบบสอบถามจำนวน 214 ฉบับ มีผู้เขียนข้อเสนอแนะแนวทางในการแก้ไขมีอุทา มาทั้งหมด 116 ฉบับ คิด เป็นร้อยละ 54.21 ของแบบสอบถามทั้งหมด โดยแยกเป็นแบบสอบถามของครู 74 ฉบับ คิด เป็นร้อยละ 57.81 ของแบบสอบถามครูทั้งหมด และของคณะกรรมการหมู่บ้าน 42 ฉบับ คิด เป็นร้อยละ 48.84 ของแบบสอบถามคณะกรรมการหมู่บ้านทั้งหมด ดังมีผลสรุปข้อเสนอแนะแนวทางในการแก้ไขมีอุทาด้านประชาชน ด้านครู ด้านสิ่งแวดล้อมและสภาพการทำงาน และด้านงบประมาณ ดังต่อไปนี้

1. ข้อเสนอแนะแนวทางในการแก้ไขมีอุทาด้านประชาชน

1.1 ควรมีการส่งเสริมอาชีพที่เหมาะสมในท้องถิ่น โดยการฝึกอบรมวิชาชีพ แนะนำให้ความรู้ หรือหางานพิเศษให้ประชาชนทำ เพื่อเพิ่มพูนรายได้และแก้มีอุทาด้านเศรษฐกิจของประชาชน หรืออาจจัดหางบประมาณมาจัดตั้งกลุ่มอาชีพ พร้อมทั้งสนับสนุนปัจจัยการผลิตเพื่อแก้มีอุทาการว่างงาน (ความถี่ 36)

1.2 ควรให้การศึกษาทั้งในและนอกโรงเรียน เพื่อให้ประชาชนอ่อนน้อมออกเขียนได้ (ความถี่ 33)

1.3 ควรมีการจัดอบรมหรือหาวิธีการที่จะพัฒนาประชาชนทางด้านจิตใจ

เพื่อให้มีความรับผิดชอบในหน้าที่ของตน มีความขยัน อดทน รู้จักช่วยเหลือตนเอง เลิกมั่วสุมใน  
 อบายมุขทุกอย่าง มีความ เสียสละ เพื่อประโยชน์ส่วนรวม ตลอดจนปลุกฝังให้รักและภูมิใจ  
 ในท้องถิ่นของตน (ความที่ 27)

1.4 ควรมีการประชาสัมพันธ์หรือบรมชี้แจงให้ประชาชนทราบและ เข้าใจถึง  
 หลักการและความจำเป็นในการแก้ไขปัญหที่เกิดขึ้นในชุมชน หรือโครงการ แผนงานในการพัฒนา  
 ชุมชนอย่างค่อเนื่อง (ความที่ 12)

1.5 ควรคัดเลือกบุคคลหรือผู้นำในท้องถิ่นทั้งชายและหญิง เพื่อฝึกอบรมให้เป็น  
 ผู้นำท้องถิ่นที่มีความรู้ ความสามารถ และนำไปเผยแพร่และปฏิบัติ เป็นแบบอย่างแก่ประชาชน  
 คนอื่น ๆ ในท้องถิ่นได้ (ความที่ 8)

## 2. ข้อเสนอแนะแนวทางในการแก้ไขปัญหาด้านครู

2.1 จัดอบรมสัมมนาให้ครูมีความรู้ความ เข้าใจในการพัฒนาชุมชนอย่างค่อเนื่อง  
 เพื่อเป็นการกระตุ้นให้ตื่นตัวอยู่เสมอ ตลอดจนสามารถให้คำแนะนำแก่ประชาชนได้อย่างถูกต้อง  
 (ความที่ 24)

2.2 ควรมีการปรับปรุงหรือจัดให้ครูที่ทำการสอนอยู่ในชนบทได้รับสวัสดิการมากขึ้น  
 เช่น ค่าเบี้ยเลี้ยง ค่าพาหนะในการ เดินทาง เพื่อออกทำงานพัฒนาชุมชนนอก เวลาราชการ  
 ตลอดจนการนำผลงานจากการออกไปทำงานพัฒนาชุมชนไปพิจารณาในการให้ควมดีความชอบด้วย  
 ทั้งนี้ เพื่อเป็นการสร้างขวัญและกำลังใจในการทำงานให้แก่ครู (ความที่ 19)

2.3 ควรจัดให้ครูที่มีภูมิลำเนาอยู่ในท้องถิ่นหรือใกล้เคียงที่สุดมาทำการสอน  
 เพราะจะได้มีเวลาเพียงพอในการพัฒนาชุมชน (ความที่ 17)

2.4 ควรมีการประชาสัมพันธ์ที่ดี เข้าถึงประชาชนอย่างจริงจังและจริงจัง  
 เพื่อจะได้ เข้าใจปัญหาที่เกิดขึ้นในชุมชนและสามารถแก้ปัญหา เหล่านั้นได้อย่างถูกต้อง (ความที่ 14)

2.5 ครูควร เป็นแบบอย่างที่ดีแก่ประชาชน ควรลด ละ เลิกอบายมุขทุกอย่าง  
 และการเสียสละ เพื่อประโยชน์ส่วนรวม (ความที่ 11)

2.6 ควรจัดหาครูที่มีความสามารถ เฉพาะด้านให้ เพียงพอกับความต้องการ  
 ของโรงเรียนและชุมชน เพื่อการพัฒนาที่ถูกต้องใน แต่ละด้านของการพัฒนาชุมชน (ความที่ 8)

2.7 ผู้บริหารโรงเรียนควรจะได้มีการจัดแบ่ง เวรให้ครูทุกคนได้ออกไปปฏิบัติงาน  
 หรือร่วมในกิจกรรมของชุมชนอย่างจริงจัง ค่อเนื่อง และติดตามผลการปฏิบัติงานของครูทุกคน  
 อย่างสม่ำเสมอ (ความที่ 4)

3. ข้อเสนอแนะแนวทางในการแก้ไขปัญหาด้านสิ่งแวดล้อมและสภาพการทำงาน

3.1 ควรมีการปรับปรุงระบบการชลประทานในหมู่บ้าน โดยพยายามจัดหาแหล่งน้ำเพื่อใช้บริโภคและทำการเกษตร เช่น การขุดเจาะบ่อน้ำบาดาล ทำอ่างเก็บน้ำประจำหมู่บ้าน หรือการสร้างประปาหมู่บ้านโดยใช้น้ำธรรมชาติ ทั้งนี้จะต้องสามารถบริการประชาชนได้ตลอดทั้งปีด้วย (ความถี่ 8)

3.2 ชักชวนให้ประชาชนช่วยกันอนุรักษ์ทรัพยากรธรรมชาติและสถานที่สาธารณะที่มีอยู่แล้วให้ใช้ประโยชน์ได้นานที่สุด (ความถี่ 5)

3.3 ในการจัดทำแผนพัฒนาหมู่บ้าน คำบาล ควรจะได้มีการจัดทำร่วมกันระหว่างโรงเรียนกับหมู่บ้าน หรือสภาตำบล เพื่อป้องกันความไม่สอดคล้องกันระหว่างแผนพัฒนาโรงเรียนกับแผนพัฒนาหมู่บ้าน (ความถี่ 3)

4. ข้อเสนอแนะแนวทางในการแก้ปัญหาด้านงบประมาณ

4.1 รัฐควรจัดสรรงบประมาณให้สอดคล้องกับสภาพและความต้องการของชุมชน โดยมีการสำรวจสภาพของหมู่บ้านก่อนที่จะจัดสรรงบประมาณให้ (ความถี่ 27)

4.2 ควรจัดสรรงบประมาณให้อย่างค้ำเนื่องและมีการติดตามประเมินผลอย่างสม่ำเสมอ (ความถี่ 20)

4.3 ควรเพิ่มงบประมาณพิเศษในเขตพื้นที่ชนบทให้มากขึ้น (ความถี่ 16)

4.4 ควรลดขั้นตอนในการจัดหางบประมาณลง เพราะที่เป็นอยู่มีวิธีการที่ยุ่งยากมาก ทำให้ล่าช้า ไม่เหมาะสมกับกิจกรรมหรือฤดูกาลในการพัฒนา (ความถี่ 9)

4.5 แต่ละหมู่บ้านควรมีกองทุนสำรองเพื่อพัฒนาหมู่บ้าน โดยการเสียดสละของประชาชนร่วมกับภาครัฐและเอกชนอื่น ๆ ภายนอกหมู่บ้าน (ความถี่ 7)

จุฬาลงกรณ์มหาวิทยาลัย