

บทที่ 2

ทฤษฎี หลักการ แนวคิดและงานวิจัยที่เกี่ยวข้อง

ในการวิจัยครั้งนี้ ผู้วิจัยต้องการศึกษาสภาพและปัญหาการจัดการเรียนการสอน วิชาอาชีวศึกษา ชั้นมัธยมศึกษาปีที่ 2 ในโรงเรียนโครงการขยายโอกาสทางการศึกษาระดับพื้นฐาน สังกัดสำนักงานการประถมศึกษาจังหวัดนครราชสีมา เพื่อให้เกิดความเข้าใจในการวิจัยมากขึ้น จึงได้ศึกษาค้นคว้า เอกสารและงานวิจัยที่เกี่ยวข้องในวิชาอาชีวศึกษาและขอแนะนำเสนาตามลำดับดังนี้

ความรู้พื้นฐาน เกี่ยวกับหลักสูตรท้องถิ่น

1. การเปลี่ยนแปลงจากสังคมเกษตรกรรมสู่สังคมอุตสาหกรรม
2. ความหลากหลายทางวัฒนธรรม สังคม และ เศรษฐกิจในจังหวัดนครราชสีมา
3. การสร้างหลักสูตรท้องถิ่น

โครงการขยายโอกาสทางการศึกษาระดับพื้นฐาน

1. หลักสูตรมัธยมศึกษาตอนต้น ทุทธศักราช 2521 (ฉบับปรับปรุง พ.ศ.2533)
2. ความสำคัญและจุดมุ่งหมายของวิชาอาชีวศึกษา

ความรู้พื้นฐาน เกี่ยวกับวิชาอาชีวศึกษา

1. ความหมายของวิชาอาชีวศึกษา
2. โครงสร้างหลักสูตรวิชาอาชีวศึกษา
3. การจัดการเรียนอาชีวศึกษา
4. การจัดกิจกรรมการเรียนการสอน
5. สื่อการเรียนการสอน
6. การวัดและประเมินผล

งานวิจัยที่เกี่ยวข้องกับหลักสูตรวิชาอาชีวศึกษา

ความรู้พื้นฐาน เกี่ยวกับหลักสูตรท้องถิ่น

การศึกษาเป็นกระบวนการที่สำคัญยิ่งในการพัฒนาคนให้มีคุณภาพและมีความสามารถที่จะปรับตัวให้สอดคล้องกับสภาพ เศรษฐกิจและสังคมที่เปลี่ยนแปลง ตั้งขึ้นในปี พ.ศ.2535 ได้มีการประกาศใช้แผนการศึกษาแห่งชาติ พุทธศักราช 2535 (สำนักงานคณะกรรมการการศึกษาแห่งชาติ, 2535) ซึ่งรัฐบาลได้จัดระบบการศึกษาไว้ในข้อ 3.3.1 หมวด 2 ว่า การศึกษาระดับมัธยมศึกษาตอนต้น เป็นการศึกษาที่มุ่งส่งเสริมให้ผู้เรียนได้พัฒนาคุณธรรม ความรู้ ความสามารถ และทักษะต่อจากระดับประถมศึกษา ให้ผู้เรียนได้ค้นพบความต้องการ ความสนใจและความถนัดของตนเองทั้งในด้านวิชาการและวิชาชีพ ตลอดจนมีความสามารถในการประกอบกรงานและอาชีพตามควรแก่วัย

แนวนโยบายการศึกษาในข้อ 5 หมวด 3 ว่า "ให้การศึกษาระดับมัธยมศึกษา เป็นการศึกษาขั้นพื้นฐานของปวงชน รัฐพึงเร่งรัดและขยายการศึกษาขั้นพื้นฐาน เพื่อปวงชนอย่างทั่วถึง เพื่อยกระดับคุณภาพชีวิตของประชาชนให้สูงขึ้น" และได้ให้แนวทางการจัดการศึกษา ข้อ 14 หมวด 4 ว่า "จัดการฝึกอบรมวิชาชีพ โดยเน้นการฝึกปฏิบัติ เพื่อให้ผู้เรียนมีความรู้ และทักษะ ที่จะประกอบวิชาชีพและ เป็นกำลังทาง เศรษฐกิจที่มีคุณภาพของประเทศ"

จากแผนการศึกษาแห่งชาติที่กล่าวข้างต้น รัฐบาลต้องการขยายโอกาสทางการศึกษา ในระบบโรงเรียน เพื่อให้บรรลุสำเร็จโดยเร็ววัน ต้องมีการระดมสรรพกำลังในเรื่องการใช้ ทรัพยากร อาคารสถานที่ ครุภัณฑ์ ตลอดจนบุคลากร ซึ่งในเรื่องนี้ลำพังแต่กรมสามัญศึกษา และกรมการศึกษานอกโรงเรียน ทรัพยากรไม่เพียงพอ ควรที่จะระดมสรรพกำลังของ สำนักงานคณะกรรมการการประถมศึกษาแห่งชาติ ซึ่งเป็นหน่วยงานที่มีสถานศึกษาครอบคลุม ทุกพื้นที่ของประเทศ มาร่วมจัดดำเนินการโดยสำนักงานคณะกรรมการการประถมศึกษาแห่งชาติ ได้ดำเนินการโครงการขยายโอกาสทางการศึกษาขั้นพื้นฐาน เป็นการจัดการศึกษาที่เน้นหนักด้าน การเตรียมความพร้อมในการประกอบอาชีพ ตามความต้องการของตลาดแรงงาน โดยใช้ หลักสูตรมัธยมศึกษาตอนต้น พุทธศักราช 2521 (ฉบับปรับปรุง พ.ศ.2533)

1. การเปลี่ยนแปลงสังคม เศรษฐกรกรมสู่สังคมอุตสาหกรรม

ในช่วงทศวรรษที่ผ่านมาประเทศไทยได้เปลี่ยนแปลงไปอย่างรวดเร็วและเห็นได้ชัด เนื่องจากความเจริญก้าวหน้าของวิทยาการและระบบการสื่อสาร รวมทั้งการที่ประเทศไทยมีการติดต่อสัมพันธ์กับประชาคมโลก อย่างกว้างขวางมากยิ่งขึ้น ส่งผลทำให้ประเทศไทยมีการเปลี่ยนแปลงจากสังคม เศรษฐกรกรมสู่สังคมอุตสาหกรรม ดังจะเห็นได้จากแผนพัฒนาเศรษฐกิจและสังคมแห่งชาติ ฉบับที่ 7 พ.ศ.2535-2539 ได้กล่าวถึงผลการพัฒนาที่ผ่านมาว่า ภาค เศรษฐกรกรม ลดลงจากร้อยละ 16 ของผลผลิตรวมของประเทศในปี พ.ศ 2529 มาเป็นร้อยละ 11.5 ในปี พ.ศ 2534 ขณะเดียวกันบทบาทของภาค เศรษฐกรกรมในด้านการส่งออกได้ลดความสำคัญลงด้วย โดยมูลค่าการส่งออกสินค้าเกษตรมีสัดส่วนลดลงจากร้อยละ 41 มาเป็นร้อยละ 23 ของมูลค่าการส่งออกทั้งหมด ในทางตรงกันข้าม ภาคอุตสาหกรรมเป็นเศรษฐกิจที่มีการขยายตัวที่สูงมาก โดยเฉพาะอุตสาหกรรมเป้าหมาย 6 สาขา คือ อุตสาหกรรมเกษตร อุตสาหกรรมสิ่งทอและเครื่องนุ่งห่ม อุตสาหกรรมงานโลหะ อุตสาหกรรมอิเล็กทรอนิกส์ อุตสาหกรรมปิโตรเคมี อุตสาหกรรมเหล็กและเหล็กกล้า มีจำนวนโรงงานที่ตั้งอยู่ในกรุงเทพมหานครและปริมณฑลสูงถึงร้อยละ 52 และมีเป้าหมายจะกระจายอุตสาหกรรมไปสู่ภูมิภาค ซึ่งจังหวัดนครราชสีมาที่เป็นจังหวัดที่เป็นศูนย์กลางการพัฒนาอุตสาหกรรมในภาคตะวันออกเฉียงเหนืออีกด้วย

การเปลี่ยนแปลงเศรษฐกิจนี้ พนม พงษ์ไพบูลย์ (2532) กล่าวว่า เกิดขึ้นจากสภาวะต่างประเทศ ส่งผลกระทบต่อเศรษฐกิจไทยและเหตุการณ์ที่เกิดขึ้นในประเทศเอง ความเปลี่ยนแปลงของระบบ เศรษฐกรกรมโลกส่งผลกระทบให้มีการเคลื่อนย้ายสถานประกอบการและโรงงานอุตสาหกรรมจากประเทศที่พัฒนาแล้วยังประเทศกำลังพัฒนามากขึ้น โดยเฉพาะอุตสาหกรรมที่ต้องใช้แรงงาน เป็นจำนวนมาก ประเทศไทยก็ได้รับผลกระทบนี้ ดังจะเห็นได้จากการขยายตัวด้านการลงทุนทางอุตสาหกรรมในประเทศเพิ่มขึ้นอย่างรวดเร็ว จนกระทั่งประเทศไทยมีผลผลิตทางอุตสาหกรรม เป็นสินค้าส่งออกหน้าหน้าผลิตผลทางด้าน เศรษฐกรกรม นอกจากนี้ยังมีการขยายตัวด้านอุตสาหกรรมท่องเที่ยวอย่างรวดเร็วส่งผลกระทบต่อโครงสร้างทางเศรษฐกิจและประชากรของประเทศ เดิมประชากรไทยกว่า 80 % ประกอบอาชีพ

เกษตรกรรมเริ่มลดเหลือประมาณ 67 % และคาดว่าจะลดลงเหลือเพียง 50 % ในเวลาไม่เกิน 10 ปีข้างหน้า ในอนาคตผู้ประกอบการด้านอุตสาหกรรมจะประมาณ 20 % และด้านบริการประมาณ 30 %

2. ความหลากหลายทางวัฒนธรรม สังคม และ เศรษฐกิจ ในจังหวัดนครราชสีมา

2.1 ลักษณะพื้นที่ภูมิศาสตร์และการประกอบอาชีพ

จังหวัดนครราชสีมา ตั้งอยู่ทางด้านตะวันตกเฉียงใต้ของภาคตะวันออกเฉียงเหนือ มีเทือกเขาคงพญาเย็นและเทือกเขาสนก้ำแพง ซึ่งเป็นเทือกเขาสูงขวางกั้นลมมรสุมตะวันตกเฉียงใต้อยู่ทางด้านตะวันตกและด้านใต้ของจังหวัด เทือกเขาดังกล่าวเป็นแหล่งต้นน้ำลำธารที่สำคัญของจังหวัด และภูมิภาค เช่น ลำตะคอง ลำพระเพลิง ลำมูลบน เป็นต้น พื้นที่ส่วนอื่น ๆ จะมีลักษณะเขียงลาดเทมาจากที่สูงด้านตะวันตก และด้านใต้เป็นที่ราบลูกคลื่นสูงจากระดับน้ำทะเลระหว่าง 200-300 เมตร ที่ราบสูงน้ำท่วมถึงจะอยู่ในบริเวณตะวันออกเฉียงเหนือของจังหวัด ซึ่งเป็นจุดรวมของลำน้ำสาขาที่เรียกกันโดยทั่วไปว่า ที่ราบลุ่มน้ำมูลตอนบน

บริเวณที่สูงแถบไหล่เขา ที่ราบระดับสูง เป็นเขตปลูกพืชไร่ ส่วนที่ราบต่ำเป็นที่นา พืชที่ปลูกในจังหวัดนครราชสีมา ส่วนมากจะได้ผลผลิตเฉลี่ยต่อไร่ต่ำกว่าเกณฑ์เฉลี่ยของประเทศ เช่นเดียวกับจังหวัดอื่น ๆ ในภาคตะวันออกเฉียงเหนือ ทั้งนี้เพราะสภาพของดิน เป็นดินที่สลายตัวมาจากหินทรายเกิดเป็นดินทรายที่มีความอุดมสมบูรณ์ต่ำ ขาดแร่ธาตุที่เป็นอาหารของพืช

2.2 ลักษณะทางวัฒนธรรมสังคม

วัฒนธรรมที่ยึดถือปฏิบัติในจังหวัดนครราชสีมา เป็นการผสมผสานกันระหว่างวัฒนธรรมในท้องถิ่นกับวัฒนธรรมในภาคอื่น ๆ และเป็นการผสมผสานระหว่างวัฒนธรรมรวม ๆ ของไทยกับวัฒนธรรมต่างชาติ ทั้งนี้ เพราะจังหวัดนครราชสีมาเป็นศูนย์กลางทางการค้าและการคมนาคมสามารถติดต่อสื่อสารกับภาคต่าง ๆ ได้สะดวก ตลอดทั้งเคยเป็นฐานปฏิบัติการของทหารต่างชาติมาก่อน ความเชื่อ ความศรัทธาและค่านิยมในวัฒนธรรม ซึ่งเป็นการผสมผสานระหว่างวัฒนธรรมเดิมกับวัฒนธรรมใหม่ (สำนักงานจังหวัดนครราชสีมา, 2529)

ด้านการศึกษาของจังหวัดนครราชสีมา นั้นมีตั้งแต่ระดับก่อนประถมศึกษาไปจนถึงระดับอุดมศึกษา

2.3 ลักษณะทางเศรษฐกิจ

ลักษณะทางเศรษฐกิจของจังหวัดนครราชสีมา สามารถแบ่งได้เป็นประเภท ดังนี้

2.3.1 เศรษฐกิจบนฐานการเกษตรกรรม ลักษณะทางเศรษฐกิจบนฐานการเกษตรกรรมของจังหวัดนครราชสีมา เกี่ยวเนื่องกับการประกอบอาชีพทำนา ทำไร่ ทำสวนผลไม้ และเลี้ยงสัตว์เป็นอาชีพหลัก ดังนั้น จะเห็นว่า ภาวะเศรษฐกิจของจังหวัดนครราชสีมา นั้นจะขึ้นอยู่กับราคาสินค้าด้านเกษตรกรรม ทั้งนี้ เพราะอุตสาหกรรมที่มีอยู่ในจังหวัด เป็นอุตสาหกรรมแปรรูปสินค้าเกษตร พืชเศรษฐกิจที่สำคัญได้แก่ ข้าว มันสำปะหลัง ถั่วเหลือง ข้าวโพด ถั่วลิสง งา ผ้าย ถั่วเขียวผิวมัน ปอแก้ว ละหุ่ง และสัตว์เศรษฐกิจ ได้แก่ โค กระบือ สุกร ไก่ และเป็ด

การทำเกษตรกรรมในหลาย ๆ ลักษณะของกลุ่มคนในจังหวัดนครราชสีมาซึ่งช่วยทำรายได้และกระจายการเจริญเติบโตทางเศรษฐกิจ เข้าสู่จังหวัดอย่างต่อเนื่อง

2.3.2 เศรษฐกิจบนฐานการค้าและอุตสาหกรรม จังหวัดนครราชสีมา เป็นจังหวัดที่ได้เปรียบจังหวัดอื่น ๆ ในภาคตะวันออกเฉียงเหนืออยู่หลายประการ คือ

2.3.2.1 ด้านทำเลที่ตั้งเหมาะสม จังหวัดนครราชสีมาเป็นเสมือนประตู เข้าสู่ภาคตะวันออกเฉียงเหนือของประเทศจากภาคกลางซึ่งเป็นที่ตั้งของกรุงเทพมหานคร เมืองหลวงศูนย์กลางรวมในกิจกรรมทุกประเภท และจากภาคตะวันออกเฉียงเหนือซึ่งเป็นที่ตั้งท่าเรือน้ำลึกของสินค้าเข้าออกที่สำคัญแห่งหนึ่งของประเทศ และจังหวัดนครราชสีมายังมีระยะทางใกล้กรุงเทพฯ มากกว่าทุกจังหวัดในภูมิภาคเดียวกัน

2.3.2.2 ความพร้อมทางด้านคมนาคมขนส่งทางบก ทั้งทางรถไฟและรถยนต์ โดยมีแนวโครงข่ายที่ค่อนข้างสมบูรณ์และสภาพของเส้นทางจัดว่าดีที่สุดในระดับภายในจังหวัด ระหว่างจังหวัด และระหว่างภาค เป็นศูนย์รวมของการคมนาคมขนส่งที่ใหญ่ที่สุด

ของภูมิภาค มีกิจกรรมทางเศรษฐกิจที่เกี่ยวข้องกับการขนส่งมารวมกันมากและมีผลต่อการขยายตัวของเมืองและจังหวัดในระดับสูง

ทรัพยากรธรรมชาติที่ถูกนำมาใช้ค่อนข้างมาก คือ แร่โลหะ ประเภททราย หิน เกลือ ดินเหนียว อุตสาหกรรมประเภทเหมืองแร่ที่สำคัญของจังหวัด ได้แก่ การอุตสาหกรรม ย่อยหิน ทำเกลือ การทำหินอ่อน ส่วนอุตสาหกรรมแร่โลหะได้แก่ การขุดแร่เหล็กแดงที่บ้านศาลเจ้าพ่อ อย่างไรก็ตามอุตสาหกรรมจากแร่โลหะ มีผลต่อเศรษฐกิจของจังหวัดมากกว่า อุตสาหกรรมแร่โลหะ โดยเฉพาะอุตสาหกรรมประเภท หัตถกรรมพื้นบ้าน คือ เครื่องปั้นดินเผา ด่านเกวียน ทำให้มีผู้คนรู้จักจังหวัดนครราชสีมามากขึ้น

ทรัพยากรธรรมชาติอื่น ๆ ได้แก่ ป่าไม้ ผลผลิตพืชจากป่า และทรัพยากรธรรมชาติที่เป็นแหล่งท่องเที่ยวสำคัญของจังหวัด คืออุทยานแห่งชาติเขาใหญ่

จากที่กล่าวมาทั้งหมด เกี่ยวกับลักษณะพื้นที่ภูมิศาสตร์และการประกอบอาชีพ วัฒนธรรม สังคมและ เศรษฐกิจของจังหวัดนครราชสีมา โดยภาพรวมแล้วย่อมสะท้อนให้เห็นถึงความหลากหลายของสิ่งดังกล่าวและลักษณะความหลากหลายยิ่งขึ้นให้เห็นว่า บุคคลในจังหวัดนครราชสีมา มีศักยภาพและความต้องการที่แตกต่างกัน

3. การสร้างหลักสูตรท้องถิ่น

หลักสูตรมัธยมศึกษา พุทธศักราช 2521 (ฉบับปรับปรุง พ.ศ.2533) เป็นหลักสูตรกลางที่พัฒนาขึ้นใช้สำหรับกลุ่มผู้เรียนส่วนใหญ่ทั่วประเทศ โดยไม่มีความเหมาะสมในการนำไปใช้ในแต่ละพื้นที่ เมื่อคำนึงถึงสภาพความจริง ของปัจจัยพื้นฐานด้านวัฒนธรรม สังคม และเศรษฐกิจ ที่แตกต่างกันออกไปในพื้นที่นั้น ๆ (เอกวิทย์ ๗ ตอน และ รัตนะ บัวสนธ์, 2535) ดังนั้นจึง เป็นหน้าที่ของท้องถิ่นที่จะต้องนำหลักสูตรไปพัฒนาให้เหมาะสมกับสภาพ และความต้องการของท้องถิ่นต่อไป

หลักสูตรท้องถิ่น หมายถึง ข้อมูลประสบการณ์ความรู้ใด ๆ ก็ตามที่หน่วยงานและ บุคคลในท้องถิ่นร่วมกันจัดทำขึ้น เป็น เอกสารหลักสูตร เพื่อนำไปถ่ายทอดให้กับผู้เรียนในท้องถิ่น นั้น ๆ

เอกวิทย์ ๗ กลาง และรัตนะ บัวสนธิ์ (2535) ได้แบ่งหลักสูตรท้องถิ่นออกเป็น
 ดังนี้คือ หลักสูตรท้องถิ่นที่พัฒนาขึ้นโดยปรับ เปลี่ยนบางส่วนของหลักสูตรกลาง หลักสูตรท้องถิ่น
 ที่พัฒนาขึ้นใช้สำหรับท้องถิ่นใดท้องถิ่นหนึ่งโดยเฉพาะ ซึ่งสอดคล้องกับ สัจจ อุทรานันท์ (2532)
 ได้กล่าวถึงวิธีดำเนินการสร้างหลักสูตรมัธยมศึกษาให้เข้ากับสภาพปัญหาและสนองความ
 ต้องการของท้องถิ่นไว้ 2 ลักษณะ คือ การปรับหลักสูตรกลางให้เข้ากับหลักสูตรท้องถิ่น
 และการสร้างหลักสูตรย่อยในระดับท้องถิ่นขึ้นมา เสริมหลักสูตรกลาง

กระบวนการในการสร้างหลักสูตรท้องถิ่น เป็นการสร้างหลักสูตรให้เข้ากับสภาพของ
 ท้องถิ่น เพื่อเสริมหลักสูตรกลาง ทั้งนี้อาจดำเนินการในระดับเขตการศึกษา ระดับจังหวัด
 ระดับอำเภอ ระดับกลุ่มโรงเรียน ระดับโรงเรียน และระดับชุมชนหมู่บ้าน สำหรับกระบวนการ
 ในการสร้างหลักสูตรไม่ว่าจะเป็นการดำเนินงานในระดับใด หากจะให้ เป็นไปอย่างมีระบบและ
 เป็นขั้นตอนนั้น นักการศึกษาหลายท่านได้ให้ทัศนะไว้ต่าง ๆ กันดังนี้

สัจจ อุทรานันท์ (2532) กล่าวว่า การสร้างหลักสูตรท้องถิ่นสามารถดำเนินการ
 อย่าง เป็นลำดับขั้นตอนดังนี้

ขั้นที่ 1 จัดตั้งคณะทำงาน เลือกบุคคลที่มีความสามารถและมีความตั้งใจจริงในการ
 ปฏิบัติงาน เป็นสำคัญ

ขั้นที่ 2 ศึกษาสภาพข้อมูลพื้นฐาน ศึกษาข้อมูลเกี่ยวกับสภาพของสังคมและความต้อง
 การของสังคม

ขั้นที่ 3 กำหนดจุดมุ่งหมายสำหรับหลักสูตรท้องถิ่นว่าจะทำการพัฒนาโดยการปรับปรุง
 หลักสูตรกลางหรือการสร้างหลักสูตรท้องถิ่นขึ้นมา เสริมมัน ควรจะให้บรรลุ เป้าหมายอะไรบ้าง

ขั้นที่ 4 พิจารณาความ เหมาะสมของหลักสูตรกลางกับสภาพของท้องถิ่น

ดำเนินการ เลือก เนื้อหาสาระที่มีอยู่ในหลักสูตรกลางให้สอดคล้องกับสภาพปัญหา
 และความต้องการของท้องถิ่นหรือการจัดสร้างกระบวนการวิชาขึ้นใหม่

ขั้นที่ 5 ดำเนินการให้หลักสูตรตามที่ได้ปรับขยายไว้แล้ว โดยมีกรณีพิเศษ
 และติดตามผลการใช้หลักสูตรอย่างใกล้ชิด

ขั้นที่ 6 ประเมินผลการใช้หลักสูตร เป็นขั้นที่มีความสำคัญมาก เพราะจะทำให้ทราบว่าการใช้หลักสูตรที่จัดทำขึ้นนั้นมีความเหมาะสมหรือไม่ อย่างไร

ขั้นที่ 7 ปรับปรุงแก้ไข เป็นขั้นการตัดสินใจดำเนินการเกี่ยวกับหลักสูตรว่าสมควรจะได้มีการปรับปรุงแก้ไขตรงจุดไหนจึงจะทำให้หลักสูตรมีความเหมาะสม และสามารถก่อให้เกิดประโยชน์แก่การศึกษาภายในสังคมส่วนรวมและสังคมท้องถิ่นให้มากที่สุด

ทัศนีย์ สุขเมธี (2532) ได้กล่าวถึง กระบวนการในการสร้างหลักสูตรท้องถิ่นซึ่งประกอบด้วยขั้นตอนดังนี้

ขั้นที่ 1 จัดตั้งคณะกรรมการ

ขั้นที่ 2 คัดเลือกจุดมุ่งหมาย

ขั้นที่ 3 เลือกเนื้อหาวิชา ประสบการณ์การเรียนรู้ สื่อการสอนที่เหมาะสม

เลือกวิธีสอนที่ดีที่สุด

ขั้นที่ 4 เลือกใช้วิธีวัดผลและประเมินผลให้สอดคล้องกับจุดมุ่งหมาย

ขั้นที่ 5 กำหนดแนวทางด้านการประเมินผล วัสดุอุปกรณ์ ประสบการณ์การเรียนรู้

และวิธีสอน

ขั้นที่ 6 พัฒนาเอกสารหลักสูตรให้เหมาะสม

ขั้นที่ 7 กำหนดวิธีการศึกษา การประเมินผล และการพัฒนาหลักสูตรอย่างต่อเนื่อง

สุมิตร คูณากร (2523) ได้กล่าวถึง กระบวนการและวิธีดำเนินการสร้าง

หลักสูตรท้องถิ่นดังนี้

1. จัดตั้งคณะกรรมการ โดยคัดเลือกบุคคลที่มีความรู้และประสบการณ์หลาย ๆ

ด้าน เป็นกรรมการ และควรร่วมกันเป็นกรรมการด้วย

2. จัดตั้งอนุกรรมการ เพื่อแบ่งเบาภาระงานที่คณะกรรมการปฏิบัติอยู่

และอนุกรรมการควรจะเป็นเจ้าหน้าที่ทางการศึกษาประจำจังหวัด

3. ศึกษาและวิจัยเพื่อหาข้อมูล คณะกรรมการและอนุกรรมการ ควรดำเนินการหาข้อมูลต่าง ๆ ดังนี้

- 3.1 ข้อมูลเกี่ยวกับหลักสูตรระดับชาติ
- 3.2 ข้อมูลเกี่ยวกับสภาพและปัญหาของชุมชนในแต่ละเขตการศึกษา
- 3.3 ข้อมูลเกี่ยวกับข้อบกพร่องต่าง ๆ ของประมวลการสอนที่ได้จัดทำ

ขึ้นมาแล้วในอดีต

3.4 ข้อมูลเกี่ยวกับปัญหาและข้อจำกัดในการเรียนการสอนของแต่ละเขตการศึกษา

4. กำหนดข้อตกลงเบื้องต้น คณะกรรมการควรตกลงกันเกี่ยวกับรายละเอียดในเรื่องรูปแบบของประมวลการสอนและเวลาในการดำเนินงาน

5. ประชุมเพื่อดำเนินงาน

กระทรวงศึกษาธิการ กรมวิชาการ (ม.ป.ป.) ได้กำหนดกระบวนการในการสร้างหลักสูตรท้องถิ่นดังนี้

1. ศึกษาสำรวจ เก็บรวบรวมข้อมูลของท้องถิ่น เช่น ทรัพยากรต่าง ๆ ปัญหาความต้องการและสภาพทั่วไปของนักเรียน ครู ประชาชน ผู้ปกครอง ฯลฯ

2. วิเคราะห์ข้อมูลนำผลมาเสนอแนะการสร้างหลักสูตรท้องถิ่น โดยชี้ให้เห็นความสำคัญของเนื้อหา บัณฑิตสนับสนุน ฯลฯ

3. กำหนดความเหมาะสมกับนักเรียน เช่น วัตถุประสงค์ วิชา ความยากง่าย ผู้ปกครองท้องถิ่นและชาติด้านเมือง

4. กำหนดความเหมาะสมในระดับชั้น เช่น ลำดับความต่อเนื่อง ความเป็นพื้นฐาน ฯลฯ

5. กำหนดความคิดหลักหรือผลรวมที่นักเรียนจะได้รับ เมื่อเรียนหน่วยหรือเรื่องรายวิชา

6. ร่างรายวิชา... เนื้อหาสาระ กระบวนการเรียนการสอน วัตถุประสงค์
รหัส ฯลฯ
7. วิเคราะห์ทบทวนร่างรายวิชา... โดยทบทวนหลักการข้อ 1-6
8. วิเคราะห์ความเป็นไปได้ในกระบวนการเรียนการสอนรายวิชาหรือเรื่อง...
เช่น ผู้สอน สถานประกอบการ สื่อ สภาพแวดล้อม ตลอดจนข้อจำกัดต่าง ๆ
9. คำวินิจฉัยองค์ประกอบเกื้อหนุนกระบวนการเรียนการสอน เช่น สื่อ
คู่มือครู การวิจัย การแนะแนว การวัดผล ข้อมูล การนิเทศ ฯลฯ
10. นำร่าง...ไปทดสอบ ทดลอง ลองใช้เพื่อนำผลมาปรับปรุงพัฒนา
เมื่อสร้างหลักสูตรท้องถิ่นแล้วครูต้องดำเนินการอีก 2 ประการคือจัดกระบวนการ
เรียนการสอนให้นักเรียนได้มีประสบการณ์ตรงกับชีวิต อาชีพ เศรษฐกิจและสังคมในท้องถิ่น
และให้ท้องถิ่น เข้ามามีส่วนช่วยในการ เรียนของนักเรียน

โครงการขยายโอกาสทางการศึกษาขั้นพื้นฐาน

สภาพ เศรษฐกิจและสังคมของประเทศไทยได้พัฒนา เปลี่ยนแปลงอย่างรวดเร็ว ความเจริญก้าวหน้าด้านวิชาการ วิทยาศาสตร์และเทคโนโลยี เข้ามามีอิทธิพลต่อการดำเนินชีวิตของประชาชนในประเทศ แนวโน้มของสังคมกำลังพัฒนา เข้าสู่ความเป็นอุตสาหกรรม และการบริการ สภาพการเปลี่ยนแปลงดังกล่าว จึงจำเป็นต้องพัฒนาและ เพิ่มพูนความรู้และทักษะพื้นฐานของประชาชนให้สูงขึ้นอันจะส่งผลการพัฒนาคุณภาพชีวิตได้อย่างเหมาะสม และจากการดำเนินงานจัดการศึกษาของรัฐที่ผ่านมาประชาชนส่วนใหญ่ของประเทศ ได้รับการศึกษาภาคบังคับ ในระดับประถมศึกษาปีที่ 6 อัตราการเรียนต่อของนักเรียนที่จบการศึกษาภาคบังคับแล้ว เรียนต่อชั้นมัธยมศึกษาปีที่ 1 ยังต่ำมาก ดังสถิติของอัตราผู้จบชั้นประถมศึกษาปีที่ 6 ที่เรียนต่อชั้นมัธยมศึกษาปีที่ 1 ในช่วงปี พ.ศ.2532 เป็นร้อยละ 50.87 มีนักเรียนที่ไม่ได้เรียนต่ออีกประมาณร้อยละ 49.13 หรือประมาณ 517,600 คน (สำนักงานการขยายโอกาสทางการศึกษาขั้นพื้นฐาน, 2535)

เด็กที่จบชั้นประถมศึกษาปีที่ 6 ส่วนใหญ่อยู่ระหว่าง 11-12 ปี ยังเล็กไม่สามารถเข้าสู่ตลาดแรงงานตามที่กฎหมายกำหนดได้ เนื่องจากขัดกับหลักสากลว่าด้วยสิทธิในการใช้แรงงานเด็ก ดังนั้นจึงควรขยายการศึกษาขั้นพื้นฐานให้สูงขึ้น เพื่อให้เด็กมีความรู้ความสามารถ และวัยที่สอดคล้องกับกฎหมายแรงงานกำหนด ประการที่สำคัญคือ สภาพความต้องการของตลาดแรงงานส่วนใหญ่ต้องการแรงงานที่มีคุณภาพการศึกษาอย่างต่ำระดับมัธยมศึกษาปีที่ 3 ดังนั้นความรู้พื้นฐานเพียงชั้นประถมศึกษาปีที่ 6 จึงไม่สอดคล้องกับความต้องการของตลาดแรงงาน

ดังนั้น การขยายการศึกษาขั้นพื้นฐานของประชาชนให้สูงขึ้น จึงมีความสำคัญและจำเป็นต่อการพัฒนาการศึกษา เศรษฐกิจ และสังคม ดังระบุไว้ในแผนการศึกษาแห่งชาติ พุทธศักราช 2535 ว่า "ให้การศึกษาระดับมัธยมศึกษาเป็นการศึกษาขั้นพื้นฐานของปวงชนรัฐพึงเร่งรัดและขยายการศึกษาขั้นพื้นฐานเพื่อปวงชนอย่างทั่วถึง เพื่อยกระดับคุณภาพชีวิตของประชาชนให้สูงขึ้น"

สำนักงานคณะกรรมการการประถมศึกษาแห่งชาติ ได้เล็งเห็นความสำคัญและตระหนักว่าการส่งเสริมให้ประชาชนได้รับการศึกษาขั้นพื้นฐานที่สูงขึ้น เป็นภารกิจสำคัญที่ต้องเร่งดำเนินการ จึงกำหนดให้ดำเนินการขยายโอกาสทางการศึกษา ภายใต้อำนาจของ "นาร่องขยายศึกษามัธยมศึกษา" โดยเปิดชั้นเรียนระดับมัธยมศึกษาตอนต้นในโรงเรียนประถมศึกษาทั่วประเทศ (ยกเว้นกรุงเทพมหานคร) 119 โรงเรียน ตั้งแต่ปีการศึกษา 2533 ส่วนในปีการศึกษา 2534 เปิดดำเนินการ 97 โรงเรียน รวม 216 โรงเรียน ซึ่งการดำเนินการดังกล่าว เป็นไปตามมติคณะรัฐมนตรี ในการประชุม เมื่อวันที่ 22 พฤษภาคม พ.ศ. 2533 ลงมติเห็นชอบด้วยในหลักการตามที่กระทรวงศึกษาธิการเสนอ คือ

1. ให้ขยายศึกษามัธยมศึกษาตอนต้นต่ออีก 3 ปี โดยประกาศในท้องที่ที่มีความพร้อมเป็นปี ๆ ไป

ทั้งนี้ โดยให้มีการแก้ไขแผนการศึกษาแห่งชาติและพระราชบัญญัติที่เกี่ยวข้อง

2. ในระยะที่ดำเนินการแก้ไข แผนการศึกษาแห่งชาติและพระราชบัญญัติที่

เกี่ยวข้องให้สำนักงานคณะกรรมการการประถมศึกษาแห่งชาติ ดำเนินการ โครงการ
 นำร่องขยายโอกาสทางการศึกษา ยังไม่บังคับต่อไปอีก 3 ปี โดยไม่เก็บค่าเล่าเรียน
 ในโรงเรียนประถมศึกษา สังกัดสำนักงานคณะกรรมการการประถมศึกษาแห่งชาติ และให้
 หน่วยงานดังกล่าวสามารถใช้งบประมาณที่ได้รับตามปกติ และอนุมัติให้ดำเนินการต่อไปได้
 ในพื้นที่เขตชนบทซึ่งการเรียนต่อในระดับมัธยมศึกษา มีอัตราค่อนข้างต่ำ เนื่องจากความยากจน
 ของผู้ปกครอง ให้พิจารณาสิ่งจูงใจให้ผู้ปกครองส่งผู้อยู่ในปกครองของตนเรียนต่อ ในรูปค่า
 ชดเชยลักษณะใดลักษณะหนึ่ง

ต่อมากระทรวงศึกษาธิการ โดยพหุ รัฐมนตรีว่าการกระทรวงศึกษาธิการ
 (ศาสตราจารย์ ดร. ก่อ สวัสดิพานิชย์) และรัฐมนตรีช่วยว่าการกระทรวงศึกษาธิการ และ
 ปลัดกระทรวงศึกษาธิการ (นายสมชัย วุฒิปรีชา) มีนโยบายเร่งการขยายโอกาสทางการ-
 ศึกษาไปสู่ส่วนภูมิภาคอย่างทั่วถึง จึงได้มอบหมายให้สำนักงานคณะกรรมการการประถมศึกษา-
 แห่งชาติ เปิดทำการสอนระดับมัธยมศึกษาตอนต้นในโรงเรียนประถมศึกษาในสังกัดเพิ่มขึ้น
 อีก 1,150 โรงเรียน ในปีการศึกษา 2534 อีกทั้งมีนโยบายที่จะเปิดเพิ่มขึ้นอีกปีละ ประมาณ
 1,000 โรงเรียน จนครบ 4,200 โรงเรียน ในปีการศึกษา 2537 ภายใต้โครงการ
 "ขยายโอกาสทางการศึกษารับพื้นฐาน" การดำเนินการเพื่อตอบสนองนโยบายเร่งรัดการ
 ขยายโอกาสทางการศึกษาดังกล่าวเป็นไปตามมติคณะรัฐมนตรี คราวประชุมเมื่อวันที่ 14
 พฤษภาคม พ.ศ. 2534 (สำนักงานการขยายโอกาสทางการศึกษารับพื้นฐาน, 2535)
 ดังมีรายละเอียดของโครงการดังต่อไปนี้

นโยบายการดำเนินงาน

1. เร่งรัดการขยายโอกาสและบริการทางการศึกษา ระดับมัธยมศึกษาตอนต้น
 ให้กระจายไปสู่ประชาชนอย่างทั่วถึง โดยเฉพาะอย่างยิ่งกลุ่ม เด็กและเยาวชนผู้ด้อยโอกาสใน
 ชุมชน เมืองและชุมชนชนบทห่างไกล
2. ส่งเสริมและสนับสนุนให้นักเรียนและผู้ปกครองนักเรียน เห็นความสำคัญ
 และคุณค่าของการศึกษา ต่อการพัฒนาตนเอง พัฒนาอาชีพและพัฒนาสังคมส่วนรวม

3. เร่งพัฒนาการจัดกระบวนการบริหาร กระบวนการเรียนการสอนและการนิเทศติดตามผล เพื่อส่งเสริมการพัฒนาคุณภาพชีวิตของนักเรียนให้มีความรู้ ความสามารถ และทักษะขั้นพื้นฐาน โดยเน้นการพัฒนาทักษะด้านอาชีพให้สามารถพึ่งตนเองได้ ตลอดจนมีคุณธรรม จริยธรรม และตระหนักในคุณค่าของภูมิปัญญาท้องถิ่น

วัตถุประสงค์

1. เพื่อยกระดับความรู้ขั้นพื้นฐาน ให้ประชาชนผู้ด้อยโอกาสทางการศึกษาได้เรียนสูงขึ้นไปถึงมัธยมศึกษาตอนต้น
2. เพื่อปูพื้นฐาน การดำเนินงานขยายการศึกษาภาคบังคับจาก 6 ปี เป็น 9 ปี
3. เพื่อส่งเสริมให้นักเรียนเห็นช่องทางในการประกอบอาชีพ และมีโอกาสพัฒนาทักษะในวิชาอาชีพที่ตนมีความถนัด และสนใจ สำหรับการดำรงชีวิตที่ดีขึ้นต่อไป

หลักเกณฑ์ในการคัดเลือกโรงเรียน

สำนักงานคณะกรรมการการประถมศึกษาแห่งชาติ ได้มอบหมายให้สำนักงานการประถมศึกษาจังหวัด พิจารณาคัดเลือกโรงเรียนประถมศึกษาในสังกัด เพื่อเปิดสอนระดับมัธยมศึกษาตอนต้น ตามคุณลักษณะ ดังนี้

1. เป็นโรงเรียนประถมศึกษาที่ตั้งอยู่ในท้องถิ่นที่เมื่อเปิดสอนแล้ว จะไม่เป็นผลกระทบกระเทือนต่อโรงเรียน ในทุกสังกัดที่เปิดสอนในระดับมัธยมศึกษาตอนต้น
2. เป็นโรงเรียนที่อยู่ในเขตพื้นที่ที่มีอัตราการเรียนต่อระดับมัธยมศึกษาตอนต้นต่ำ อันเนื่องมาจากปัญหาภูมิประเทศไม่เอื้ออำนวยต่อการเดินทาง และประชาชนมีฐานะทางเศรษฐกิจและยากจน
3. โรงเรียนอยู่ในสภาพที่มีความเหมาะสมและพร้อม เพียงพอที่จะดำเนินการได้
4. มีผลสำเร็จด้านการเรียนการสอนกลุ่มการงานและพื้นฐานอาชีพระดับประถมศึกษา และมีช่องทางสามารถสนับสนุนให้นักเรียนมีรายได้ระหว่างเรียนได้

5. ผู้บริหารโรงเรียนและคณะครูมีความสนใจ ตั้งใจ กระตือรือร้นและเสียสละ ส่งเสริมและสนับสนุนที่จะปฏิบัติงานให้บรรลุผลสำเร็จตามวัตถุประสงค์ของโครงการอย่างค่อเนื่อง

6. ผู้ปกครองนักเรียน และประชาชนในท้องถิ่นสนใจ ยินดีให้การสนับสนุนส่งบุตรหลานเข้าเรียน ทั้งสนับสนุนกิจกรรมของโรงเรียนอย่างสม่ำเสมอ

7. พิจารณาเปิดโรงเรียนที่อยู่ในลักษณะของการกระจายอย่างทั่วถึงรวมจำนวนโรงเรียนที่เปิดประมาณ 1/4 ของจำนวนกลุ่มโรงเรียนของทั้งจังหวัด

1. หลักสูตรมัธยมศึกษาตอนต้น พุทธศักราช 2521 (ฉบับปรับปรุง พ.ศ.2533)

สำนักงานคณะกรรมการการประถมศึกษาแห่งชาติ ได้จัดการศึกษาในระดับมัธยมศึกษาตอนต้น ในโรงเรียนประถมศึกษา ตามโครงการขยายโอกาสทางการศึกษาขั้นพื้นฐาน โดยใช้หลักสูตรมัธยมศึกษาตอนต้น พุทธศักราช 2521 (ฉบับปรับปรุง พ.ศ. 2533) ซึ่งกระทรวงศึกษาธิการ ได้กำหนดหลักการ จุดหมาย และโครงสร้างของหลักสูตรไว้ดังนี้

หลักการ

1. เป็นการศึกษาที่มุ่งให้ผู้เรียนค้นพบความสามารถ ความถนัด และความสนใจของตนเอง
2. เป็นการศึกษาทั่วไป เพื่อ เป็นพื้นฐานสำหรับการประกอบสัมมาอาชีพหรือการศึกษาต่อ
3. เป็นการศึกษาที่สนองความต้องการของท้องถิ่นและประเทศชาติ

จุดหมาย

เป็นการศึกษาที่มุ่งให้ผู้เรียนพัฒนาคุณภาพชีวิตและการศึกษาต่อ ให้สามารถเลือกแนวทางที่จะทำประโยชน์ให้กับสังคม ตามบทบาทและหน้าที่ของคนในฐานะ เป็นพลเมืองที่ดีตามระบอบการปกครองแบบประชาธิปไตยที่มีพระมหากษัตริย์ เป็นประมุข โดยให้ผู้เรียนมีความรู้และทักษะ เพียงพอที่จะ เลือกและตัดสินใจประกอบสัมมาชีพ ทำงานร่วมกับผู้อื่นได้

มีนิสัยในการปรับปรุงงาน คนเองและสังคม เสริมสร้างอนามัยชุมชนและครองชีวิตโดย
คำนึงถึงประโยชน์ต่อสังคม

ในการจัดการศึกษาตามหลักสูตรนี้จะต้องมุ่งปลูกฝังให้ผู้เรียนมีคุณลักษณะดัง
ต่อไปนี้

1. มีความรู้และทักษะในวิชาสามัญ และทันต่อความก้าวหน้าทางวิชาการ
ต่าง ๆ
2. สามารถปฏิบัติตนในการรักษาและเสริมสร้างสุขภาพอนามัยของคนเอง
และชุมชน
3. สามารถวิเคราะห์ปัญหาของชุมชน และเลือกแนวทางแก้ปัญหาให้
สอดคล้องกับข้อจำกัดต่าง ๆ
4. มีความภูมิใจในความเป็นไทย สามารถอยู่ร่วมกับผู้อื่นได้อย่างมีความสุข
เต็มใจช่วยเหลือผู้อื่นตามความเหมาะสมของคน
5. มีความคิดสร้างสรรค์ สามารถสร้างและปรับปรุงแนวทางปฏิบัติที่จะ
ทำให้เกิดความเจริญแก่ตนเองและชุมชน
6. มีทักษะที่ดีต่อสัมมาชีพทุกชนิด มีนิสัยรักการทำงานและมีความสามารถ
ในการเลือกอาชีพที่เหมาะสมกับความถนัดและความสนใจของตนเอง
7. มีทักษะพื้นฐานในการประกอบสัมมาชีพ มีความสามารถในการจัดการ
และทำงานร่วมกับผู้อื่นได้
8. เข้าใจสภาพและการเปลี่ยนแปลงของสังคมในชุมชน สามารถเสนอ
แนวทางพัฒนาชุมชน ภูมิใจในการปฏิบัติตนตามบทบาทและหน้าที่ในฐานะสมาชิกที่ดีของชุมชน
ตลอดจนอนุรักษ์และเสริมสร้างสิ่งแวดล้อม ศาสนา ศิลปวัฒนธรรมที่เกี่ยวข้องกับชุมชนของตน

โครงสร้าง

1. วิชาบังคับ จำนวน 57 หน่วยการเรียนรู้ได้แก่รายวิชาดังต่อไปนี้

1.1 วิชาบังคับแกน จำนวน 39 หน่วยการเรียนรู้

ภาษาไทย	12	หน่วยการเรียนรู้
วิทยาศาสตร์	9	หน่วยการเรียนรู้
คณิตศาสตร์	6	หน่วยการเรียนรู้
สังคมศึกษา	6	หน่วยการเรียนรู้
พลานามัย	3	หน่วยการเรียนรู้
ศิลปะศึกษา	3	หน่วยการเรียนรู้

1.2 วิชาบังคับเลือก จำนวน 18 หน่วยการเรียนรู้

สังคมศึกษา	6	หน่วยการเรียนรู้
พลานามัย	6	หน่วยการเรียนรู้
การงาน	6	หน่วยการเรียนรู้

2. วิชาเลือกเสรี จำนวน 33 หน่วยการเรียนรู้ ให้เลือกจากรายวิชาในกลุ่มวิชาต่างๆ ต่อไปนี้

2.1 กลุ่มวิชาภาษา

2.1.1 ภาษาไทย

2.1.2 ภาษาคำต่างประเทศ

2.2 กลุ่มวิชาวิทยาศาสตร์-คณิตศาสตร์

2.2.1 วิทยาศาสตร์

2.2.2 คณิตศาสตร์

2.3 กลุ่มวิชาสังคมศึกษา

2.4 กลุ่มวิชาพัฒนาบุคลิกภาพ

2.4.1 พลานามัย

2.4.2 ศิลปศึกษา

2.5 กลุ่มวิชาการงานและอาชีพ

2.5.1 อาชีพ

3. กิจกรรม ได้แก่กิจกรรมต่อไปนี้

3.1 กิจกรรมตามระเบียบกระทรวงศึกษาธิการ ว่าด้วยการจัดกิจกรรมในสถานศึกษา สังกัดกระทรวงศึกษาธิการ คือกิจกรรมลูกเสือ-เนตรนารี หรือยุวกาชาด หรือผู้บำเพ็ญประโยชน์ จำนวน 1 คาบต่อสัปดาห์ต่อภาค และกิจกรรมอื่น ๆ อีก 1 คาบต่อสัปดาห์ต่อภาค

3.2 กิจกรรมแนะแนวหรือกิจกรรมแก้ปัญหา หรือกิจกรรมพัฒนาการเรียนรู้ จำนวน 1 คาบต่อสัปดาห์ต่อภาค

3.3 กิจกรรมอิสระของผู้เรียน จำนวน 2 คาบต่อสัปดาห์ต่อภาค

2. ความสำคัญและจุดมุ่งหมายของวิชาอาชีพ

การพัฒนาการศึกษาด้านวิชาอาชีพเป็นสิ่งสำคัญเพราะปัญหาสำคัญขณะนี้คือการว่างงาน เด็กที่จบการศึกษาตั้งแต่ระดับประถมศึกษาถึงอุดมศึกษา เมื่อจบการศึกษาแล้วไม่มีแหล่งงานรองรับและไม่สามารถนำความรู้ที่เรียนมาประกอบอาชีพได้ เนื่องจากการเตรียมเด็กสู่โลกอาชีพไม่ทันต่อการเปลี่ยนแปลงทางเศรษฐกิจและสังคม (อารีรัตน์ วัฒนสิน, 2532)

วิชัช ราษฎร์ศิริ (2526) ได้กล่าวว่า ภาระหน้าที่ของสถาบันการศึกษาที่ต้องผลิตกำลังคนให้แก่งสังคม โดยเฉพาะโรงเรียนมัธยมศึกษา นอกจากจะปลูกฝังความเป็นมนุษย์ (Manhood) ให้แก่นักเรียนแล้ว ยังต้องผลิตกำลังคน (Man Power) ระดับกลางให้แก่งสังคมด้วย ระบบการศึกษาเดิมละ เลຍหน้าที่นี่และการผลิตกำลังคนนั้นจะต้องสอดคล้องกับแผนพัฒนาเศรษฐกิจและสังคมของประเทศ โดยเฉพาะอย่างยิ่งควรจะให้สนองกับความต้องการของกำลังคนในระดับท้องถิ่น หรือกำลังคนที่สามารถประกอบอาชีพอิสระได้ก็ยิ่งเป็นการดี เพราะผู้ที่สำเร็จมัธยมศึกษาอีกจำนวนมากจะไม่สามารถศึกษาต่อในระดับสูงขึ้น มิฉะนั้นบุคคลเหล่านี้จะก่อให้เกิดปัญหาเศรษฐกิจและสังคมของชาติในอนาคต เพราะ

เป็นคนที่ไร้ความสามารถทางเศรษฐกิจ

โสมภ โสมดี (2527) ได้กล่าวว่าปัญหาสำคัญของการจัดการศึกษาในปัจจุบัน มีสาเหตุจากการจัดการเรียนการสอนที่เป็นมาแล้วนั้น ในอดีตมีลักษณะ เป็นการระดมเด็กให้เข้าโรงเรียน เพื่อให้ได้ชั้นเรียน โดยมีได้มีมาตรการเตรียมให้เข้าสู่โลกของงานอาชีพมากเท่าที่ควร การจัดส่งวิชาอาชีพในระดับมัธยมศึกษาจะช่วยให้เด็กที่ไม่ต้องการไปศึกษาต่อระดับอุดมศึกษามีอาชีพติดตัว สามารถออกไปประกอบอาชีพตามควรแก่วัย อันเป็นการขจัดปัญหาการว่างงานของพลเมืองได้ส่วนหนึ่งด้วย นอกจากนั้นวิชาอาชีพในระดับมัธยมศึกษาเป็นการศึกษาเพื่อปูพื้นฐานไปสู่การเรียนวิชาอาชีพต่อไป

จากข้อคิดเห็นของนักการศึกษาดังกล่าว จะเห็นได้ว่าวิชาอาชีพจัดว่าเป็นวิชาที่มีความสำคัญและจำเป็นอย่างยิ่งที่จะส่งผลให้การจัดการศึกษาของประเทศ เป็นไปอย่างมีประสิทธิภาพ และสนองตอบต่อการเปลี่ยนแปลงทาง เศรษฐกิจและสังคมของประเทศ ดังนั้นในปี พ.ศ.2535 จึงได้มีการประกาศใช้แผนการศึกษาแห่งชาติ พุทธศักราช 2535 เมื่อวันที่ 10 มิถุนายน พ.ศ.2535 และกระทรวงศึกษาได้ประกาศให้ใช้ หลักสูตรมัธยมศึกษาตอนต้น พุทธศักราช 2521 (ฉบับปรับปรุง พ.ศ.2533) ให้เริ่มใช้ตั้งแต่ปีการศึกษา 2534 เป็นต้นไป ซึ่งในหลักสูตรฉบับนี้เปิดโอกาสให้ผู้เรียน ค้นพบความต้องการ ความสนใจ และความถนัดของตนเอง ทั้งในด้านวิชาการและวิชาอาชีพ ตลอดจนมีความสามารถในการประกอบกิจการงานและอาชีพตามควรแก่วัย และได้กำหนดจุดประสงค์ของวิชาอาชีพ ไว้ดังต่อไปนี้

1. เพื่อให้มีความรู้ ความเข้าใจในหลักของวิชาอาชีพพอที่จะนำไปปรับปรุงการดำรงชีวิต
2. เพื่อให้มีความสามารถและทักษะในอาชีพ เพียงพอที่จะนำไปใช้ในการประกอบอาชีพตามควรแก่วัย
3. เพื่อให้มีเจตคติที่ดีต่องานอาชีพและมีคุณธรรมในการประกอบอาชีพ
4. เพื่อให้มีความสามารถในด้านการจัดการ การตลาด และการร่วมมือ

ในการประกอบกิจการหรือธุรกิจ

ความรู้พื้นฐานเกี่ยวกับวิชาอาชีพ

1. ความหมายของวิชาอาชีพ

วิชาอาชีพ เป็นวิชาเลือกเสรี โดยมุ่งหวังที่จะปลูกฝังจิตสำนึกในงานอาชีพ และส่งเสริมให้เกิดเจตคติที่ดีต่ออาชีพทุกประเภทและเปิดโอกาสให้ผู้เรียนได้พิจารณาตนเอง ด้านความถนัด ความสนใจ ค่านิยม ทั้งยังเน้นให้ผู้เรียนได้ฝึกฝนทักษะ เทคนิคทางอาชีพ ทักษะการจัดการ เพื่อให้สามารถนำความรู้ไปใช้ในการประกอบอาชีพได้ตามควรแก่วัย (สุภาวดี จึงแย้มปิ่น, 2534)

นอกจากนั้น วิชัย ราษฎร์ศิริ (2526) ได้กล่าวว่า วิชาอาชีพเป็นวิชาที่มุ่งประโยชน์ หารายได้เพื่อการครองชีพ จึงต้องให้นักเรียนรู้มากขึ้นไปจากวิชาการงาน โดยฝึกทักษะในการ ประกอบอาชีพ คือนอกจากมีความชำนาญในการปฏิบัติแล้วยังต้องเข้าใจวิธีการจัดการต่าง ๆ ในระบบธุรกิจ เช่น รู้จักแหล่งวัสดุ การคิดต้นทุนกำไร การขาย การตลาด ผลงานหรือผลผลิต ที่ได้ต้องมีทั้งปริมาณและคุณภาพ วิชาชีพจึงเป็นวิชาเลือกตามความถนัดและความสนใจ

จากความคิดเห็นของนักการศึกษาดังกล่าว จะเห็นได้ว่า วิชาอาชีพ หมายถึง รายวิชาที่เป็นวิชาเลือก ตามโครงสร้างในกลุ่มวิชาการงานและอาชีพ ของหลักสูตรมัธยมศึกษา ตอนต้น พุทธศักราช 2521 (ฉบับปรับปรุง พ.ศ.2533) ประกอบด้วย 4 กลุ่มงาน คือ กลุ่มงานผลิต กลุ่มงานบริการ กลุ่มงานเสริมงานผลิตและงานบริการ และกลุ่มงานอาชีพอิสระ ระหว่างเรียน โดยมุ่งให้ผู้เรียนมีความรู้ ความเข้าใจในหลักของวิชาอาชีพ มีความสามารถ และทักษะในอาชีพ มีเจตคติที่ดีและมีคุณธรรมในการประกอบอาชีพ ตลอดจนสามารถในการจัดการธุรกิจ

2. โครงสร้างหลักสูตรวิชาอาชีพ

หลักสูตรมัธยมศึกษาตอนต้น พุทธศักราช 2521 (ฉบับปรับปรุง พ.ศ. 2533) ที่กระทรวงศึกษาธิการได้ออกคำสั่งที่ วก 612/2533 เรื่องให้ใช้หลักสูตรมัธยมศึกษาตอนต้น พุทธศักราช 2521 (ฉบับปรับปรุง พ.ศ. 2533) โดยสั่ง ณ วันที่ 10 สิงหาคม พ.ศ. 2533 ได้กำหนดจุดประสงค์ของวิชาอาชีพไว้ดังนี้

1. เพื่อให้มีความรู้ ความเข้าใจในหลักของวิชาอาชีพที่จะนำไปปรับปรุงการดำรงชีวิต
2. เพื่อให้มีความสามารถและทักษะในอาชีพ เพียงพอที่จะนำไปใช้ในการประกอบอาชีพตามควรแก่วัย
3. เพื่อให้มีเจตคติที่ดีต่องานอาชีพและมีคุณธรรมในการประกอบอาชีพ
4. เพื่อให้มีความสามารถในด้านการจัดการ การตลาด และการร่วมมือในการประกอบกิจการหรือธุรกิจ

หลักสูตรวิชาอาชีพดังกล่าวได้แบ่งกลุ่มงานเป็น 4 กลุ่มงาน ดังนี้คือ

กลุ่มที่ 1 งานผลิต ประกอบด้วย 127 รายวิชา

กลุ่มที่ 2 งานบริการ ประกอบด้วย 137 รายวิชา

กลุ่มที่ 3 งานเสริมงานผลิตและงานบริการ ประกอบด้วย 27 รายวิชา

กลุ่มที่ 4 งานอาชีพอิสระระหว่างเรียน เป็นการปฏิบัติงานอาชีพอย่างน้อย

12 หน่วยการเรียนรู้

ในการเลือกรายวิชาอาชีพดังกล่าวนี้สามารถปฏิบัติได้ดังนี้ คือ

1. ผู้เรียนสามารถเลือกเรียนจากหลักสูตรอื่นใดที่เทียบเท่า ซึ่งนอกเหนือจากรายวิชาอาชีพที่หลักสูตรนี้กำหนด
2. ผู้เรียนสามารถเลือกเรียนซ้ำได้ แต่โรงเรียนต้องจัดการเรียนการสอนให้ผู้อยู่ในระดับที่สูงขึ้น

3. ผู้เรียนที่มีประสบการณ์ในอาชีพตรงกับรายวิชาอาชีพใดที่มีในหลักสูตร
กลุ่มงานผลิต งานบริการ งานเสริมงานผลิตและงานบริการ สามารถลงทะเบียนเรียน
ในรายวิชานั้นได้ทั้งนี้ขอรับการประเมินผล โดยไม่ต้องเข้าชั้นเรียนได้ไม่เกิน
2 หน่วยการเรียนรู้ และให้เป็นที่ไปตามระเบียบที่กำหนดไว้

4. รายวิชา ช041 เป็นรายวิชาเพื่อประกอบอาชีพระหว่างเรียน ดังนั้น
ผู้เรียนต้องผ่านรายวิชาอาชีพที่มีเนื้อหาและทักษะตรงกับรายวิชาดังกล่าวมาก่อน

5. รายวิชาที่ต่อท้ายด้วยเลข 1,2 เป็นรายวิชาต่อเนื่องผู้เรียนจะต้องเลือก
เรียนตามลำดับ

3. การจัดแผนการเรียนรู้อาชีพ

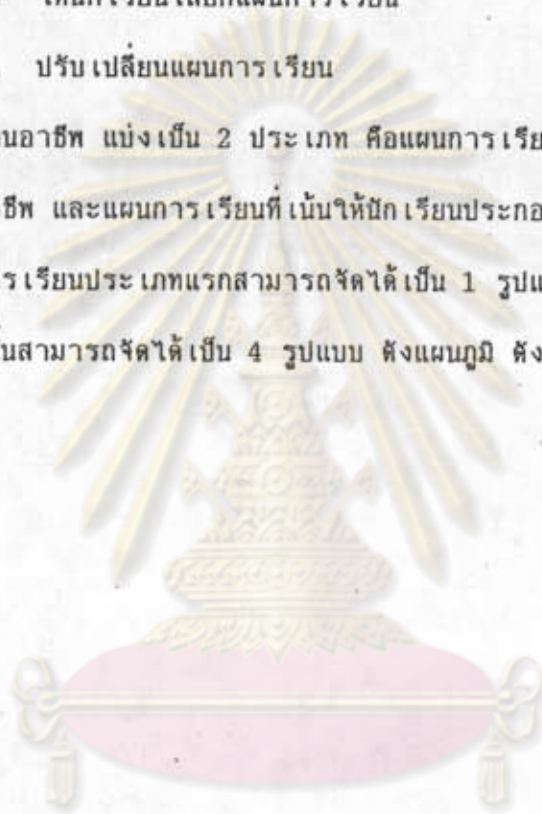
อรสา ปราชญ์นคร (2525) ได้ให้ความหมายของแผนการเรียนรู้ ไว้ว่า
แผนการเรียนรู้ หมายถึงการกำหนดรายวิชาเลือกอย่างมีเป้าหมาย ซึ่งนักเรียนและโรงเรียน
ได้พิจารณาร่วมกันแล้วตามความรู้ ความสามารถ ความสนใจและความต้องการในอนาคต
ของนักเรียนว่าจะมุ่งไปทางใด เพื่อการเรียนรู้ในสถานสูงหรือการประกอบอาชีพ ซึ่ง
โรงเรียนจะต้องคำนึงถึงความพร้อมของโรงเรียนเป็นหลักในการพิจารณาด้วย ซึ่งได้แก่
บุคลากร สถานที่ และอุปกรณ์ในการเรียนการสอน และในการจัดแผนการเรียนรู้หน้าที่ยัง
การวางแผนการเรียนรู้จะต้องมีการประสานงานร่วมกันทั้ง 3 ฝ่าย คือฝ่ายวิชาการของ
โรงเรียน ผู้บริหารโรงเรียน และครูแนะแนวในโรงเรียนหรือครูที่ปรึกษา

การจัดแผนการเรียนรู้ในโรงเรียนขยายโอกาสทางการศึกษาขั้นพื้นฐาน
ส่วนใหญ่เป็นการจัดแผนการเรียนรู้ เนื่องจากสภาพเศรษฐกิจของครอบครัวนักเรียน
ส่วนใหญ่ไม่สามารถส่งนักเรียนเรียนต่อในสถานสูง จึงมีความต้องการที่จะให้นักเรียน
มีความรู้เกี่ยวกับการประกอบอาชีพ ซึ่งเกี่ยวกับเรื่องนี้ สำนักงานคณะกรรมการการประณม
ศึกษาแห่งชาติ ได้ให้แนวทางในการจัดทำแผนการเรียนรู้และความหมายของแผนการเรียนรู้
อาชีพไว้ดังนี้ คือ แผนการเรียนรู้อาชีพ หมายถึง รายวิชาต่าง ๆ ที่นักเรียนเลือกเรียนเพื่อทำให้
บรรลุเป้าหมายในการเรียนและการประกอบอาชีพของคนในอนาคต โดยมีรายวิชาอาชีพ

เลือกเสรีเป็นแกนแต่ละรายวิชาที่มีความสัมพันธ์กัน ในการจัดทำแผนการเรียนอาชีพมีขั้นตอนสำคัญ 4 ขั้นตอน ดังนี้

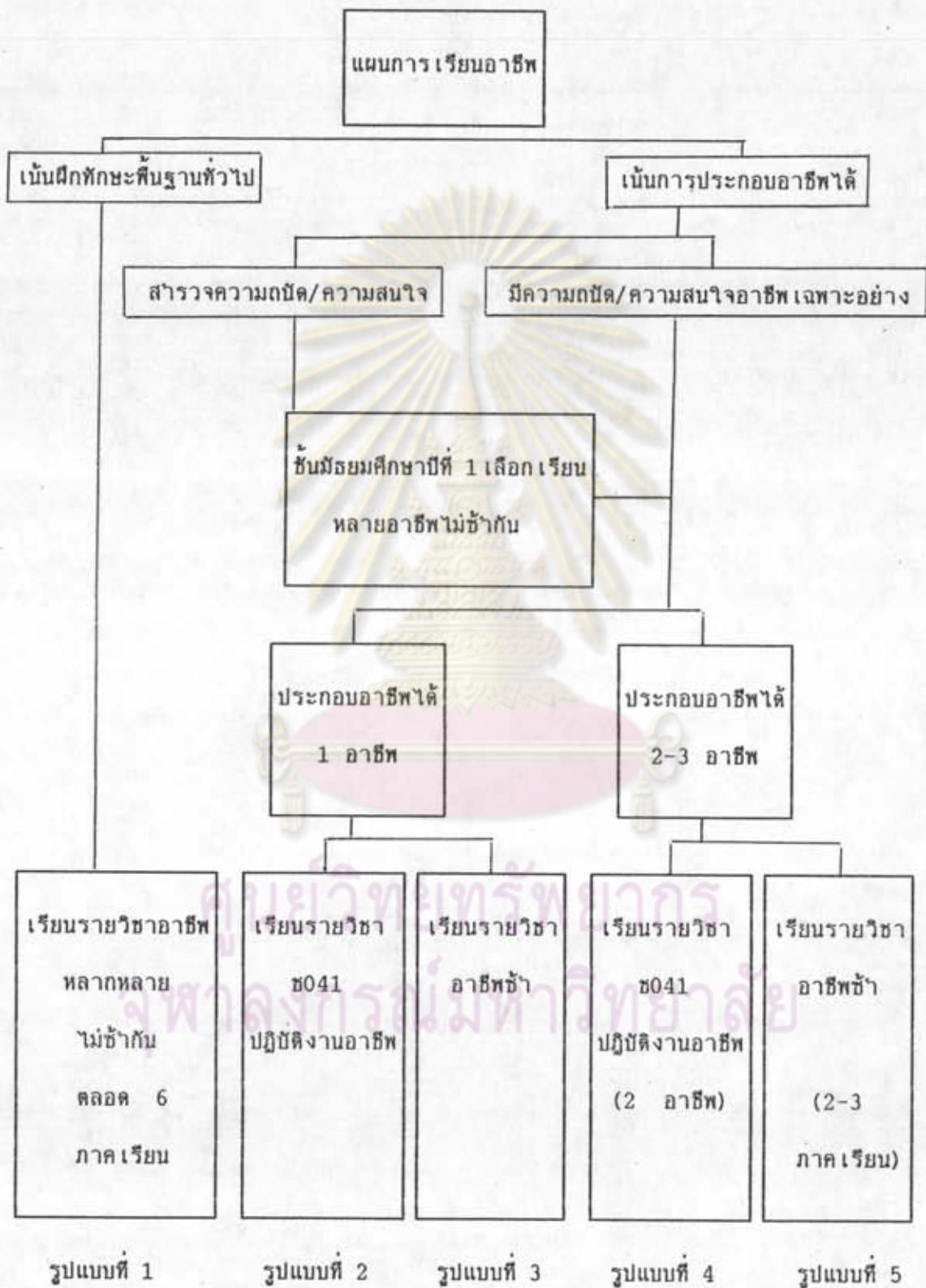
1. การศึกษาข้อมูลพื้นฐานที่จำเป็น
2. กำหนดรายวิชา/กิจกรรมที่จะเปิดสอน
3. ให้นักเรียนเลือกแผนการเรียน
4. ปรับเปลี่ยนแผนการเรียน

แผนการเรียนอาชีพ แบ่งเป็น 2 ประเภท คือแผนการเรียนที่เน้นการฝึกทักษะพื้นฐานทั่วไปทางด้านอาชีพ และแผนการเรียนที่เน้นให้นักเรียนประกอบอาชีพได้ ซึ่งการจัดรายวิชาอาชีพในแผนการเรียนประเภทแรกสามารถจัดได้เป็น 1 รูปแบบ ส่วนในแผนการเรียนประเภทหลังนั้นสามารถจัดได้เป็น 4 รูปแบบ ดังแผนภูมิ ดังนี้ คือ



ศูนย์วิทยทรัพยากร
จุฬาลงกรณ์มหาวิทยาลัย

ประเภทและรูปแบบแผนการเรียน



1. แผนการเรียนที่เน้นฝึกทักษะพื้นฐานทั่วไปทางด้านอาชีพ เป็นแผนการเรียนที่นักเรียนเลือกเรียนรายวิชาอาชีพหลายอาชีพ โดยไม่ซ้ำกันตลอด 6 ภาคเรียน เพื่อให้ นักเรียนมีความรู้ ความสามารถ ความถนัดขั้นพื้นฐานในหลาย ๆ อาชีพ (รูปแบบที่ 1)
2. แผนการเรียนที่เน้นให้นักเรียนสามารถประกอบอาชีพได้ แผนการเรียนประเภทนี้จำแนกลักษณะของผู้เรียนได้เป็น 2 กลุ่มดังนี้

2.1 นักเรียนที่มีความถนัดในอาชีพเฉพาะอย่างและทราบความต้องการของตนเองแน่นอนว่าต้องการจะประกอบอาชีพใด มีแนวการจัดแผนการเรียนได้ 2 กรณี

2.1.1 การประกอบอาชีพได้ 1 อาชีพ สามารถจัดแผนการเรียนได้ 2 รูปแบบ คือ

ก. เรียนรายวิชา ช041 ปฏิบัติงานอาชีพ นักเรียนต้องเรียนรายวิชาอาชีพที่ตนถนัดและ/หรือสนใจ เป็นพื้นฐานในภาคเรียนแรก และเรียนรายวิชา ช041 ปฏิบัติงานอาชีพ(อาชีพเดิม) ต่อเนื่องใน 5 ภาคเรียนหลัง (รูปแบบที่ 2)

ข. เรียนรายวิชาอาชีพซ้ำ นักเรียนเลือกเรียนรายวิชาอาชีพที่ตนถนัดและ/หรือสนใจในภาคเรียนแรก และเรียนซ้ำรายวิชาเดิมในภาคเรียนต่อไปทั้ง 5 ภาคเรียน โดยใช้รายชื่อและรหัสวิชาเดิม โดยเติมอักษร ก,ข,ค... ต่อท้ายชื่อรหัสวิชา (รูปแบบที่ 3)

2.1.2 มุ่งประกอบอาชีพได้ 2-3 อาชีพ สามารถจัดแผนการเรียนได้ 2 รูปแบบ ดังนี้

ก. เรียนรายวิชา ช 041 ปฏิบัติงานอาชีพ (2 อาชีพ) นักเรียนเรียนรายวิชาอาชีพเป็นพื้นฐานในภาคเรียนที่ 1 และเรียน ช 041 ปฏิบัติงานอาชีพ ต่อเนื่องอีก 2 ภาคเรียนหลังจากนั้นในภาคเรียนที่ 4 เลือกเรียนรายวิชาอาชีพใหม่ที่สนใจเป็นวิชาพื้นฐานและเรียน ช 041 ปฏิบัติงานอาชีพใน 2 ภาคเรียนสุดท้าย การเรียนแบบแผนการเรียนนี้ต้องจัดเวลาในการเรียนรายวิชา ช 041 ของแต่ละอาชีพให้ครบตามที่

หลักสูตรกำหนด (รูปแบบที่ 4)

ข. เรียนรายวิชาอาชีพซ้ำ รายวิชาละ 2-3 ภาคเรียน

นักเรียนเลือกเรียนรายวิชาอาชีพในภาคเรียนที่ 1 และเรียนซ้ำรายวิชาเดิมในภาคเรียนที่ 2 หรือ 3 หลังจากนั้นก็เลือกรายวิชาอาชีพใหม่ และเรียนซ้ำรายวิชาเดิมในภาคเรียนที่ ต่อเนื่องกัน เป็นลักษณะชุดวิชาเรียนซ้ำเพื่อฝึกทักษะสูงขึ้นได้ 2-3 วิชา (รูปแบบที่ 5)

2.2 นักเรียนที่มีความถนัดทางอาชีพและต้องการประกอบอาชีพอย่างแน่นอน เมื่อจบหลักสูตรแต่ช่วงที่เลือกรูปแบบการเรียนนั้นยังไม่สามารถตัดสินใจได้ว่าตนควรจะไปเรียนเฉพาะไปในอาชีพใด นักเรียนกลุ่มนี้จึงเลือกเรียนรายวิชาอาชีพในชั้นมัธยมศึกษาปีที่ 1 ลงทะเบียนเรียนในวิชาที่ตนถนัดตลอด 2 ภาคเรียน อาจเรียนได้ 2-4 วิชา ทั้งนี้เป็นการ ทบทวนพิจารณาเพื่อตัดสินใจเลือกวิชาที่ตนถนัดและสนใจมากที่สุด ซึ่งอาจจะตั้งเป้าหมาย แน่ใจไว้ว่าจะประกอบอาชีพ 1-2 อาชีพจากรายวิชาอาชีพทั้งหมดที่ลงทะเบียนเรียนใน ปีการศึกษาแรก หลังจากนั้นในชั้นมัธยมศึกษาปีที่ 2 และมัธยมศึกษาปีที่ 3 นักเรียนอาจดำเนินการ จัดแผนการเรียนรายวิชาอาชีพได้ตามลักษณะข้อ 2.1 ดังนี้

2.2.1 เลือกจะประกอบอาชีพ 1 อาชีพ

ก. เรียนรายวิชา ช 041 จัดทำได้โดยนำรายวิชาที่ตัดสินใจ เลือกจากชั้นมัธยมศึกษาปีที่ 1 มาเป็นรายวิชาพื้นฐาน 1 วิชา ลงทะเบียนเรียนวิชา ช 041 ปฏิบัติงานอาชีพต่อเนื่องในชั้นมัธยมศึกษาปีที่ 2 และ 3 อีก 4 ภาคเรียน

ข. เรียนรายวิชาอาชีพซ้ำ ดำเนินการรูปแบบเดียวกับกับ

ข้อ 2.1.1 (ข) ซึ่งอาจจะต่างกันในเรื่องเรียนซ้ำรายวิชา เริ่มในภาคเรียนที่ 1 ชั้นมัธยมศึกษาปีที่ 2 เป็นต้นไป

2.2.2 ประกอบอาชีพได้ 2-3 อาชีพ มีรูปแบบการจัดแผนการเรียน

ได้โดย

ก. เรียนรายวิชา ช 041 ปฏิบัติงานอาชีพ (2 อาชีพ)

สามารถนำรายวิชาอาชีพที่เลือกแล้วจากชั้นมัธยมศึกษาปีที่ 2 และ 3 หรือจะเรียน ช 041 ปฏิบัติงานอาชีพ ภาคเรียนละ 1 วิชา วิชาละ 2 ภาคเรียนก็ได้ แต่ในกรณีนี้จะต้องจัดเวลาเรียน ช 041 ของแต่ละรายวิชาให้มีเวลาครบตามหลักสูตรกำหนดเช่นกัน

ข. เรียนรายวิชาอาชีพซ้ำได้หลายอาชีพ จัดแผนการเรียนโดยนำ

รายวิชาอาชีพที่ตนถนัด หลังจากลงทะเบียนเรียนในชั้นมัธยมศึกษาปีที่ 1 มาแล้ว (มากกว่า 1 รายวิชา) มาลงทะเบียนเรียนซ้ำโดยอาจจะเรียนซ้ำใน 4 ภาคเรียนหลังไปพร้อม ๆ กัน หรือจะเรียนซ้ำบางรายวิชาในบางภาคเรียนก็ได้

4. การจัดกิจกรรมการเรียนการสอน

ชูชาติ เิงฉลาด (2524) กล่าวว่า กระบวนการเรียนการสอนจะเป็นไปได้ อย่างมีระบบได้นั้นมีส่วนสำคัญอย่างยิ่งขึ้นอยู่กับ "กิจกรรมการเรียนการสอน" ถ้าครูผู้สอน สามารถจัดกิจกรรมการเรียนการสอนได้ดีแล้ว ย่อมทำให้นักเรียนเกิดการเรียนรู้หรือเกิดการเปลี่ยนแปลงพฤติกรรมได้ตรงตามจุดประสงค์ของบทเรียนนั้น ๆ

สุทิษ บุญชูวงศ์ (2532) กล่าวว่า กิจกรรมการเรียนการสอนที่นำมาใช้ในการเรียนการสอนนั้น ถ้านำมาแยกเป็นประเภทหรือจัดเข้ากลุ่มแล้วจะพบว่ากิจกรรมการเรียนการสอน อาจแยกออกเป็น 2 ประเภทใหญ่ ๆ คือ

1. กิจกรรมการเรียนการสอนที่ยึดนักเรียนเป็นศูนย์กลาง กิจกรรมประเภทนี้ นักเรียนเป็นแกนกลางในการประกอบกิจกรรม ซึ่งแยกออกเป็น 2 ลักษณะ คือ

1.1 กิจกรรมการเรียนการสอนที่ยึดกลุ่มนักเรียนเป็นศูนย์กลาง เป็นกิจกรรมที่ส่งเสริมให้นักเรียนได้มีโอกาสทำงาน เป็นกลุ่ม รู้จักกลไกของการทำงานร่วมกัน

1.2 กิจกรรมการเรียนการสอนที่ยึดนักเรียนเป็นรายบุคคล

เป็นกิจกรรมที่จัดขึ้น เพื่อสอดคล้องและส่งเสริมความแตกต่างระหว่างบุคคลของนักเรียน โดยให้นักเรียนพัฒนาความสามารถของตนเอง

2. กิจกรรมการเรียนการสอนที่ยึดครูเป็นศูนย์กลาง กิจกรรมประเภทนี้ ครูจะเป็นศูนย์กลางของการปฏิบัติกิจกรรม โดยเริ่มจาก เป็นผู้วางแผนการเรียนการสอนและ เป็นผู้นำในขณะปฏิบัติกิจกรรม การเรียนการสอนในชั้นเรียนจึงมักมีลักษณะ เป็นการสื่อสารทางเดียว

โคแนล เอ มอลเลย์ (1978) ได้ทำการศึกษาและวิจัยการเลือกใช้วิธีต่าง ๆ ในการสอนวิชาอาชีวศึกษา ผลปรากฏว่าวิธีสอนที่เหมาะสมสอนวิชาอาชีวศึกษา เรียงตามลำดับความเหมาะสมดังนี้

ลำดับ	วิธีสอน	คะแนน
1	การสอนแบบสาธิต	32
2	การสอนแบบอภิปราย	31
3	การสอนแบบแก้ปัญหา	30
4	การสอนแบบค้นคว้า	28
5	การสอนแบบสืบสวนสอบสวน	27
6	การสอนแบบโครงการ	27
7	การสอนโดยใช้สถานการณ์จำลอง	25
8	การสอนแบบภาพเคลื่อนไหว	23
9	การสอนแบบการประชุม	23
10	การสอนโดยใช้ใบช่วยสอน	21

จากรายงานการวิจัยของ ปรีชา ซาติมาลากร (2524) ได้เสนอไว้ว่า รูปแบบการสอนวิชาอุตสาหกรรมศิลป์ ผู้บริหารมีความเห็นว่าวิธีสอนต่าง ๆ ที่กำหนดไว้ เมื่อพิจารณาวิธีสอนแต่ละวิธีแล้วแต่ละวิธีมีความเหมาะสมเรียงลำดับ ดังนี้

1. วิธีสอนแบบสาธิต
2. วิธีสอนแบบโครงการ
3. วิธีสอนแบบแก้ปัญหา
4. วิธีสอนโดยใช้ใบช่วยสอน
5. วิธีสอนโดยใช้สถานการณ์จำลอง
6. วิธีสอนแบบค้นคว้า
7. วิธีสอนแบบสืบสวนสอบสวน
8. วิธีสอนโดยใช้บทบาทสมมุติ
9. วิธีสอนแบบการอภิปราย
10. วิธีสอนแบบการประชุม

สุทธิ ประจักษ์ศักดิ์ (2525) กล่าวว่าวิธีสอนวิชาอาชีวศึกษที่นิยมใช้กันดังต่อไปนี้

1. การสอนแบบบรรยาย (Lecture Method)
2. การสอนแบบสาธิต (Demonstration Method)
3. การสอนแบบกำหนดงาน (Project Method)
4. การสอนด้วยแบบพิมพ์ (Instruction Sheets)

สุชาติ ศิริสุขไพฑูริย์ (2527) ได้เสนอวิธีการสอนที่ใช้เป็นวิธีหลักของการสอนวิชา

อาชีวศึกษา ซึ่งจะพบเห็นและมีโอกาสได้ใช้กันบ่อยในการสอนโดยทั่วไป 3 วิธี ดังต่อไปนี้

1. วิธีการบรรยาย (Lecturing Method)
2. วิธีการถามตอบ (Questioning Method)
3. วิธีการศึกษาค้นคว้าด้วยตนเอง (Directed Study Method)

โสมภ โสมดี (2532) กล่าวว่า วิธีสอนที่เป็นหลักที่จะใช้สอนวิชาอาชีวศึกษา

พอสรุปได้ 3 แนวทางคือ

1. สอนโดยยึดปัญหาที่พบในงาน เป็นหลัก
2. สอนโดยยึดใบช่วยสอน เป็นหลัก

3. สอนโดยยึดโครงการเป็นหลัก

จากวิธีสอนดังกล่าวข้างต้น สรุปได้ว่า การที่ผู้สอนจะเลือกใช้วิธีการใดย่อมขึ้นกับความเหมาะสมของแต่ละรายวิชา และจุดมุ่งหมายของบทเรียน

5. สื่อการเรียนการสอน

มีนักเทคโนโลยีทางการศึกษาหลายท่านได้ให้นิยามเกี่ยวกับ สื่อการเรียนการสอน ไว้ดังนี้

สัสดา สุขศรี (2524) ได้ให้ความหมายของสื่อการเรียนสอนไว้ว่า สื่อการเรียนการสอน หมายถึง ตัวกลางที่ใช้ในกระบวนการเรียนการสอนเพื่อทำให้ครูและนักเรียน เข้าใจสิ่งที่ถ่ายทอดซึ่งกันและกันได้ผลดีตรงตามจุดมุ่งหมายของการเรียนการสอน

เสาวณีย์ สิกขาบัณฑิต (2528) กล่าวว่า สื่อการเรียนการสอน หมายถึง วัสดุ เครื่องมือ และ/หรือวิธีการที่จะนำหรือถ่ายทอดสารไปยังผู้รับ

ไชยยศ เรืองสุวรรณ (2533) กล่าวว่า สื่อการเรียนการสอน หมายถึง สิ่งต่าง ๆ ที่ผู้สอนและผู้เรียนนำมาใช้ในระบบการเรียนการสอนเพื่อช่วยให้ผู้เรียนเกิดการเรียนรู้ตามจุดมุ่งหมายของการเรียนการสอนได้อย่างมีประสิทธิภาพยิ่งขึ้น

วาสนา ชาวหา (2533) กล่าวว่า สื่อการสอน หมายถึง สิ่งใดก็ตามที่เป็นตัวกลางหรือพาหะหรือพาหนะนำความรู้ไปสู่ผู้เรียน และทำให้ผู้เรียนสามารถเรียนรู้ได้ตามวัตถุประสงค์ที่กำหนดไว้เป็นอย่างดี

จากความหมายของสื่อการเรียนการสอนดังกล่าว สรุปได้ว่า สื่อการเรียนการสอน หมายถึง สื่อประเภทวัสดุหรือวิธีการต่าง ๆ ที่ผู้สอนสามารถนำไปใช้ในกระบวนการของการเรียนการสอนเรื่องใดเรื่องหนึ่ง ทั้งนี้เพื่อให้การเรียนการสอนบรรลุเป้าหมายหรือจุดประสงค์ตามที่กำหนดไว้

ประเภทของสื่อการเรียนการสอน

ชัยยงค์ พรหมวงศ์ (2523) ได้แบ่งสื่อการเรียนการสอนออกเป็น 3 ประเภท คือ

1. วัสดุ หมายถึง สิ่งช่วยสอนที่มีการทูลงเปลี่ยนแปลง เช่น ซอล์ค फिल्म ภาพถ่าย ภาพยนตร์ สไลด์ ฯลฯ
2. อุปกรณ์ หมายถึง สิ่งช่วยสอนที่เป็นเครื่องมือ เช่นกระดานดำ กล้องถ่ายรูป เครื่องฉายภาพยนตร์ เครื่องรับโทรทัศน์ ฯลฯ
3. กระบวนการและวิธีการ ได้แก่ การจัดระบบ การสาธิต การทดลอง และกิจกรรมต่าง ๆ โดยเฉพาะกิจกรรมที่ครูจัดทำขึ้นและมุ่งให้นักเรียนปฏิบัติ

สัดดา สุขศรี (2524) ได้จำแนกประเภทของสื่อการเรียนการสอนออกเป็น 3 ลักษณะ คือ

1. สื่อประเภทวัสดุ (Material or Software) ได้แก่ สื่อเล็กที่ทำหน้าที่เก็บความรู้ในลักษณะของภาพ เรื่อง และอักษรในรูปแบบต่าง ๆ ที่ผู้เรียนสามารถใช้เป็นแหล่งหาประสบการณ์หรือศึกษาได้อย่างแท้จริงและกว้างขวาง แบ่งได้ดังนี้

- 1.1 วัสดุที่เสนอความรู้ได้จากตัวมันเอง ได้แก่ หนังสือเรียนหรือตำราของจริง หุ่นจำลอง รูปภาพ แผนภูมิ แผนที่ ป้ายนิเทศ เป็นต้น

- 1.2 วัสดุที่ต้องอาศัยสื่อประเภท เครื่องกลไกเป็นตัวนำเสนอความรู้ ได้แก่ फिल्मภาพยนตร์ แผ่นสไลด์ फिल्मสตริท เส้นแถบบันทึกเสียง รายการวิทยุ รายการโทรทัศน์ รายการสอนที่ใช้กับเครื่องสอน เป็นต้น

2. สื่อประเภทเครื่องมือหรือวัสดุทัศนูปกรณ์ (Device or Hardware) ได้แก่ สื่อใหญ่ที่เป็นตัวกลางหรือทางผ่านของความรู้ที่จะถ่ายทอดไปยังครูและนักเรียน เช่น เครื่องฉายภาพยนตร์ เครื่องเล่นแผ่นเสียง เครื่องบันทึกเสียง เครื่องรับวิทยุ เครื่องรับโทรทัศน์ เครื่องฉายภาพนิ่ง เป็นต้น

3. สื่อประเภทเทคนิคหรือวิธีการต่าง ๆ (Technique or Method) เป็นตัวกลางในกระบวนการเรียนการสอนไม่จำเป็นต้องใช้แค่วัสดุหรือ เครื่องมือ เท่านั้น

ในบางครั้งจำเป็นต้องอาศัยเทคนิคและกลวิธีต่าง ๆ ควบคู่กันไปเพื่อช่วยให้การเรียนการสอนบรรลุเป้าหมายอย่างมีประสิทธิภาพ ซึ่งเทคนิคหรือวิธีการ ได้แก่ ประสบการณ์ต่าง ๆ เช่น การสาธิต การแสดงบทบาท การแสดงละคร และหุ่น การศึกษานอกสถานที่ การจัดแสดงและนิทรรศการ ตลอดจนเทคนิคในการเสนอบทเรียนด้วยสื่อประเภทวัสดุและเครื่องมือ เป็นต้น

วาสนา ชาวหา (2533) ได้จำแนกสื่อการสอนออกเป็น 2 ประเภท ดังนี้

1. ประเภทวัสดุ (Software or Material) บางครั้งก็เรียกว่า "สื่อเล็ก (Small Media)" เป็นสื่อการสอนประเภทลิ้นเป็ลือง เสียหายได้ง่ายและเป็นสื่อที่บรรจุเนื้อหาสาระเรื่องราวหรือความรู้ไว้ในลักษณะต่าง ๆ

สื่อการสอนประเภทวัสดุยังสามารถจำแนกเป็น 2 ประเภท ดังนี้

1.1 วัสดุที่ต้องอาศัยเครื่องมือหรืออุปกรณ์ จึงจะสามารถเสนอเรื่องราวความรู้หรือเนื้อหาสาระไปยังผู้เรียนได้

1.2 วัสดุที่สามารถเสนอเรื่องราว ความรู้ เนื้อหาวิชาไปสู่ผู้เรียนได้ด้วยตัวมันเองโดยไม่ต้องอาศัยเครื่องมือหรืออุปกรณ์แต่อย่างใด

2. ประเภทเครื่องมือกับอุปกรณ์ (Hardware or Equipment) บางครั้งเรียกว่า สื่อใหญ่ (Big Media)

3. ประเภทเทคนิคและวิธีการ (Technique and Method) สื่อการสอนประเภทนี้ไม่จัดอยู่ในประเภทวัสดุหรือ เครื่องมือแต่ต้องอาศัยสื่อประเภทวัสดุหรือ เครื่องมืออย่างใดอย่างหนึ่งหรือหลายอย่างมาใช้ร่วมกัน

สำนักงานคณะกรรมการการประถมศึกษาแห่งชาติ (2535) ได้แบ่ง

สื่อการเรียนการสอน ออกเป็น 3 ประเภท คือ

1. วัสดุ
2. อุปกรณ์
3. เทคนิควิธีการ

จากทัศนะเกี่ยวกับประเภทของสื่อการเรียนการสอนดังกล่าว พอสรุปได้ว่า
ประเภทของสื่อการเรียนการสอน จำแนกเป็น 3 ประเภท ดังนี้

1. ประเภทวัสดุ (Material or Software)
2. ประเภทเครื่องมือหรืออุปกรณ์ (Hardware or Equipment)
3. ประเภทเทคนิคหรือวิธีการ (Technique and Method)

การเลือกและการใช้สื่อการเรียนการสอน

สำนักงานคณะกรรมการการประถมศึกษาแห่งชาติ (2535) ได้แนะนำการเลือก
ใช้สื่อการเรียนการสอนของครูผู้สอนไว้ดังนี้

1. วิเคราะห์หนังสือเรียนแต่ละเล่มที่กระทรวงศึกษาธิการกำหนดให้ใช้ในการ
เรียนการสอนตามรายวิชาว่าเล่มใดมีส่วนดี ส่วนเสีย ส่วนที่เหมาะสมจะนำมาใช้ประกอบ
การเรียนการสอนได้บ้าง
2. ศึกษาหนังสือเสริมประสบการณ์ตามรายชื่อที่กรมวิชาการเสนอแนะให้ใช้
ประกอบการเรียนการสอน และหนังสือเสริมประสบการณ์ที่เห็นสมควร ซึ่งโรงเรียน
อาจจัดไว้ที่มุมหนังสือ ห้องสมุดและศึกษาจากแหล่งความรู้อื่น แล้วพิจารณาว่าเนื้อหาใน
หนังสือ เล่มใดที่เหมาะสมสามารถช่วยเสริมความรู้หรือขยายความเข้าใจเนื้อหาจาก
หนังสือเรียนได้บ้าง
3. ศึกษาและรวบรวมหลักฐานทางประวัติศาสตร์และแหล่งความรู้อื่น ๆ
ในห้องเรียนและในสังคมแวดล้อมของนักเรียน เพื่อให้นักเรียนเกิดความรู้ในเนื้อหาวิชาได้
โดยตรง และชัดเจนยิ่งขึ้น
4. ทำข่าว สาระ เหตุการณ์ที่ครูและนักเรียนเก็บรวบรวมได้มา เป็นข้อมูล
เสริมในการเรียนการสอน หรือนำมาใช้ในการจัดกิจกรรมการเรียนการสอนโดยตรง
5. พิจารณาปรับปรุงเปลี่ยนแปลง หรือจัดทำสื่อการเรียนการสอนขึ้นใหม่
เพื่อใช้ประกอบการเรียนการสอนได้ตามที่เห็นสมควร

จากแนวทางการเลือกและใช้สื่อการเรียนการสอนดังกล่าว สรุปได้ว่า การเลือก และใช้สื่อการเรียนการสอน เพื่อให้การเรียนการสอนประสบผลสำเร็จและมีประสิทธิภาพนั้น ควรคำนึงถึงสิ่งต่อไปนี้ คือ

1. ความเหมาะสมและสอดคล้องกับจุดมุ่งหมายและ เนื้อหาวิชา
2. ความเหมาะสมวัยของผู้เรียน
3. เป็นสิ่งที่ดึงดูดความสนใจของผู้เรียน
4. ใช้ประโยชน์ได้อย่างคุ้มค่า

กระทรวงศึกษาธิการ กรมวิชาการ (2524) ได้จำแนกประเภทของสื่อการเรียน การสอนกลุ่มการงานและอาชีพไว้ดังนี้

1. หนังสือเรียนแต่ละรายวิชาในกลุ่มวิชานี้ หนังสือเรียน เป็นเพียงคู่มือของ บทเรียนเท่านั้น ฉะนั้นการนำเอาหนังสือเรียนในกลุ่มวิชานี้ไปใช้สอนนักเรียนห้องจำลิ่งที่มีอยู่ ในหนังสือ นั้น เป็นสิ่งที่ครูไม่ควรกระทำอย่างยิ่ง ควรใช้โดยถือปฏิบัติเป็นหลักเท่านั้น
2. คู่มือการสอน มีความสำคัญและจำเป็นสำหรับครูผู้สอนมากที่สุด เพราะจะทำให้ทราบถึงจุดประสงค์ วิธีการจัดกิจกรรม ข้อเสนอแนะ ความรู้สำหรับครู หนังสืออ้างอิง ฯลฯ ซึ่งถือ เป็นแนวทางสำหรับครูในชั้นที่จะนำไปจัดให้นักเรียนปฏิบัติ
3. วัสดุอุปกรณ์ต่าง ๆ กลุ่มวิชาการงานและอาชีพ เป็นกลุ่มที่มุ่ง เน้นการปฏิบัติมากที่สุดและครบตามที่ต้องการ นับตั้งแต่ เครื่องใช้ภายในบ้านจนกระทั่ง เครื่องใช้ในโรงงาน ปัญหาจึงมีอยู่ว่าครูจะต้องศึกษาวิธีการใช้ การดูแลรักษาวัสดุอุปกรณ์เหล่านี้ให้ เข้าใจและ นำมาใช้ให้เกิดประโยชน์มากที่สุด
4. ทรัพยากรในห้องเรียน การนำเอาทรัพยากรในห้องเรียนมาใช้ นับว่าเป็นส่วนสำคัญ มากในการจัดการเรียนการสอนของกลุ่มวิชานี้ โรงเรียนควรจัดหาหรือนำเอาทรัพยากรที่มี อยู่ในห้องเรียนของคนมาใช้ให้เกิดประโยชน์ให้มากที่สุดเท่าที่จะทำได้ ไม่ว่าจะ เป็นบุคลากร แหล่งวิทยากร สถานประกอบการ สถานประกอบอาชีพอิสระ ฯลฯ เพราะกิจกรรมที่ปฏิบัติ ในวิชาการงานและอาชีพควรจะสอดคล้องกับลักษณะและความต้องการของท้องถิ่น

5. หนังสืออ้างอิง หนังสืออ่านประกอบ บิดยสาร วารสาร เอกสาร เป็นสิ่งพิมพ์ ที่ช่วยเพิ่มพูนความรู้ให้แก่ักเรียนและครู นอกเหนือไปจากความรู้ที่กำหนดไว้ในคู่มือหรือ หนังสือเรียน ครู โรงเรียน ควรจัดหาเอกสารดังกล่าวไว้ในห้องสมุด/มุมหนังสือหรือแนะนำ ให้นักเรียนอ่านเพิ่มเติมตามโอกาสอันเหมาะสม

6. การวัดผลและการประเมินผล

สุวัฒน์ พุธเมธา (2523) ได้ให้ความหมายของ การวัดผล เป็นการกำหนด ปริมาณของสิ่งที่เราต้องการจะวัดโดยการใช้เครื่องมือต่าง ๆ วัด เพื่อกำหนดปริมาณที่มีอยู่ ของสิ่งที่จะวัด

พนัส หันนาสินทร์ (2524) กล่าวว่า การวัดผล หมายถึง การเปรียบเทียบ สิ่งที่เราต้องการทราบหรือปรากฏการณ์ที่เกิดขึ้นกับมาตรฐานที่เรากำหนดขึ้นไว้ หรือมาตรฐาน ที่เป็นที่ยอมรับว่าเป็นมาตรฐานที่ถูกต้อง

อนันต์ ศรีโสภณ (2524) กล่าวว่า การกำหนดตัวเลขหรือสัญลักษณ์กับสิ่งของ หรือเหตุการณ์ที่เป็นไปตามกฎ

บุญธรรม กิจปรีดาวิสุทธิ (2524) กล่าวว่า การวัดเป็นการพรรณนาเชิง ปริมาณหรือการตีค่าเป็นตัวเลขตามกฎเกณฑ์

เสาวณีย์ สิทธิชัย (2528) กล่าวว่า การวัด หมายถึง การกำหนด เครื่องหมายหรือตัวเลข เพื่อแทนปริมาณหรือคุณภาพของคุณลักษณะใด ๆ ของสิ่งของต่าง ๆ ตามกฎ เกณฑ์หรือข้อตกลงที่กำหนดไว้

สุวัฒน์ พุธเมธา (2523) กล่าวว่า การประเมินผล มีความหมาย กว้างกว่าการวัดผล การประเมินผลครอบคลุมทั้งด้านปริมาณและคุณภาพของสิ่งที่จะประเมินผล พร้อมทั้งพิจารณาตัดสินคุณค่าของสิ่งนั้นว่าเหมาะสม เพียงปรารถนาหรือไม่เพียงใด โดยมีเกณฑ์ กำหนด เปรียบ เที่ยบ

พนัส หินนาคินทร์ (2524) กล่าวว่า การประเมินผลเป็นการนำคะแนน หรืออาจจะเรียกได้ว่าข้อมูลมาทำการกำหนดคุณค่าว่าจะแนบที่นัก เรียนคนใดคนหนึ่งได้รับนั้น มีคุณค่าที่น่าพึงพอใจเพียงไร การ เนิผลนั้นไม่มีมาตรฐานตายตัว อาจจะต้องพิจารณาถึง สิ่งแวดล้อมและองค์ประกอบอื่นอีกด้วย

บุญธรรม กิจปรีดาวิสุทธิ (2524) กล่าวว่า การประเมินผลเป็นการ พิจารณาหรือตีค่าทั้ง เชิงปริมาณและคุณภาพรวมกับการตัดสินคุณค่านั้น

เสาวณีย์ สิกขาบัณฑิต (2528) กล่าวว่า การประเมินผล หมายถึง การนำ ผลที่วัดได้มาหาคุณค่า หรือวินิจฉัยตีราคา คุณค่า และชี้ขาดลงเป็นผลสรุปจากผลการวัดอย่าง มีเหตุผล

จากรายงานการศึกษาดังกล่าว สรุปได้ว่า การวัดผลและประเมินผลเป็น องค์ประกอบอย่างหนึ่งของการศึกษาซึ่ง เป็นการวัดและประเมินผลเกี่ยวกับความรู้ ความสามารถ ความสนใจ ทัศนคติ ตลอดจนทักษะต่าง ๆ ของนัก เรียน เมื่อจัดกิจกรรมการเรียนการสอนแล้ว ต้องมีการวัดผล เพื่อติดตามผลการปฏิบัติว่าได้ผลตรงตาม เป้าหมายที่กำหนดไว้หรือไม่ และ การประเมินผล เพื่อตัดสินคุณค่าสรุปออกมาว่ามีคุณภาพสูงหรือต่ำ

เสาวณีย์ สิกขาบัณฑิต (2528) ได้จำแนกการประเมินผลตามระยะของการ ประเมิน แบ่งได้เป็น 3 ประเภทใหญ่ ๆ คือ

1. การประเมินก่อนการเรียน (Pre หรือ Placement Evaluation) เพื่อ ตรวจสอบความรู้พื้นฐานเดิมของผู้ เรียนที่จำเป็นในการเรียนต่อไป ผลการประเมินสามารถ นำไปใช้ในการปรับพื้นฐานความรู้เดิมของผู้ เรียนให้ดีขึ้น วัดดูประสงค์ของการวัดผลและประเมิน ผลก่อนการเรียนมีวัตถุประสงค์ เพื่อ

- 1.1 ใช้เป็นพื้นฐานสำหรับ เปรียบ เทียบความก้าวหน้าในการ เรียนรู้ของ ผู้เรียน
- 1.2 ตรวจสอบว่าวัตถุประสงค์ข้อใดผู้ เรียนรู้แล้วจะได้คัดออกไปไม่ให้เกิด ความซ้ำซ้อน

1.3 อาจจะใช้ในการจัดกลุ่มผู้เรียน

2. การประเมินผล เพื่อปรับปรุงผลการเรียน (Formative Evaluation)

เป็นการประเมินที่ทำในระหว่างที่มีการเรียนการสอนอยู่ เพื่อปรับปรุงแก้ไขข้อบกพร่องของผู้เรียนและตรวจสอบประสิทธิผลของกระบวนการเรียนการสอน

3. การประเมินผล เพื่อตัดสินผลการเรียน (Summative Evaluation) เป็น

การประเมินผล เมื่อสิ้นสุดการเรียนการสอนในแต่ละระยะ

นักการศึกษาได้จัดแบ่งประเภทหรือชนิดของเครื่องมือวัดผลการศึกษา ดังนี้

1. แบบทดสอบ (Test)
2. แบบสังเกต (Observation)
3. การสัมภาษณ์ (Interview)
4. แบบสอบถามและแบบสำรวจต่าง ๆ (Questionnaire and Check-list)
5. การศึกษารายกรณี (Case Study)
6. การบันทึก (Records)
7. การจัดอันดับคุณภาพ (Rating Scale)

การวัดผลและประเมินผลวิชาอาชีพภาคทฤษฎีนั้น ไม่แตกต่างไปจากการวัดผล

ประเมินผลวิชาสามัญทั่วไป แต่สำหรับในด้านการปฏิบัติงานนั้น วิธีการประเมินมีสิ่งที่แตกต่างจากวิชาสามัญอื่น ๆ โดยแบ่งออกเป็น 3 ลักษณะ คือ

1. การวัดวิธีการ กระบวนการและแนวทางปฏิบัติ
2. การวัดหรือประเมินผลงานขั้นสุดท้าย
3. การวัดเจตคติหรือคุณภาพทางจิตใจของผู้เรียนที่มีต่อการทำงาน เช่น ความ

อดทน ความวิริยะอุตสาหะ ความเพียรพยายาม ระเบียบในการทำงาน การบังคับตัวเองให้ทำงานเสร็จภายในเวลาและอื่น ๆ (พจน์ สะเพียรชัย. 2516)

ปรีชา ชาติมาลากร (2524) ได้เสนอแนวทางเกี่ยวกับการวัดผลวิชาการทำงาน และวิชาอาชีพไว้ดังนี้

1. วิเคราะห์ตัวชี้ (Indicators) เพื่อให้ทราบว่าจะต้องการวัดผลทางด้านใดบ้าง โดยการนำจุดมุ่งหมายที่กำหนดไว้ในหลักสูตรมาวิเคราะห์ เพื่อให้ได้ตัวชี้ที่ถูกต้อง
2. วิเคราะห์ตัวชี้แต่ละตัวออกเป็นข้อย่อย ๆ เพื่อสะดวกในการวัดผลแต่ละข้อย่อย
3. กำหนดแนวทางในการวัดผลในแต่ละตัวชี้หรือแต่ละข้อย่อย ซึ่งมีแนวทางในการวัดผล ดังนี้
 - 3.1 ทักษะขั้นพื้นฐานในงานอาชีพ มีแนวทางในการวัดผลดังนี้
 - 3.1.1 วัดผลคุณภาพของงานกำหนด(Projects) ที่กำหนดค่านักเรียนทำ โดยควรจัดตลอดขั้นตอนของการทำงานชิ้นนั้น ตั้งแต่เริ่มต้นจนถึงขั้นสำเร็จ
 - 3.1.2 วัดโดยการสอบภาคปฏิบัติ ซึ่งควรจะสอบหลาย ๆ ครั้ง เพื่อความเที่ยงตรงแน่นอนในการวัดผล
 - 3.2 การวางแผนในการทำงาน มีแนวทางในการวัดผลดังนี้
 - 3.2.1 สร้างตารางวัดผลและให้คะแนนโดยการสังเกตของครู
 - 3.2.2 วัดผลจากโครงการหรือแผนการทำงานของนักเรียน
 - 3.3 ความรู้เทคนิคและความรู้สัมพันธ์ มีแนวทางในการวัดผลดังนี้
 - 3.3.1 สอบสัมภาษณ์
 - 3.3.2 การเข้าเรียน
 - 3.3.3 การสอบข้อสอบตลอดภาคเรียน
 - 3.3.4 สอบปลายภาค
 - 3.4 นิสัยในการทำงาน วัดผลได้โดยการสร้างตารางวัดผล และให้คะแนนจากการสังเกตของครู
 - 3.5 เจตคติที่ดีต่อการทำงาน มีแนวทางในการวัดผลดังนี้
 - 3.5.1 สร้างตารางวัดผล และวัดผล โดยการให้คะแนนจากการสังเกตของครู

3.5.2 ำให้คะแนนจากการค้นคว้าและรายงานเกี่ยวกับงานที่ทำ

4. กำหนดค่าคะแนนในแต่ละตัวชี้ (Indicators) ซึ่งเน้นแนวทางในการ

กำหนดคะแนนในแต่ละตัวชี้ดังนี้

4.1	ทักษะขั้นพื้นฐานในการทำงาน	20	คะแนน
4.2	การวางแผนในการทำงาน	20	คะแนน
4.3	ความรู้เทคนิคและความรู้สัมพันธ์	30	คะแนน
4.4	นิสัยในการทำงาน	20	คะแนน
4.5	เจตคติที่ดีต่องานอาชีพ	10	คะแนน

อย่างไรก็ตามการกำหนดค่าคะแนนในแต่ละประเด็นย่อยจะมีค่าเท่าใด ขึ้นอยู่กับความสำคัญของแต่ละข้อย่อย และข้อมูมขึ้นอยู่กับดุลยพินิจของผู้สอน เป็นสำคัญ

งานวิจัยที่เกี่ยวข้อง

สุวิทย์ ชื่อตรง (2526) ได้ศึกษาสภาพและปัญหาการเรียนการสอนวิชาอาชีพตามหลักสูตรมัธยมศึกษาตอนต้น พุทธศักราช 2521 ในจังหวัดฉะเชิงเทรา ชลบุรี และระยอง โดยใช้แบบสอบถามและแบบสังเกตกับครูผู้สอนวิชาอาชีพ จำนวน 171 คน นักเรียนชั้นมัธยมศึกษาตอนต้น จำนวน 399 คน รวม 570 คน พบว่า ความคิดเห็นของครูผู้สอนและนักเรียนเกี่ยวกับสภาพการเรียนการสอนวิชาอาชีพแตกต่างกันอย่างมีนัยสำคัญทางสถิติที่ระดับ .05 เกี่ยวกับด้านหลักสูตร ด้านกิจกรรมการเรียนการสอน ด้านสื่อการเรียนการสอน ด้านการแนะแนว และด้านสถานที่ที่ใช้สอนและฝึกงาน ส่วนด้านการวัดผลและการประเมินผลไม่แตกต่างกัน เกี่ยวกับความเหมาะสมและการปฏิบัติของกิจกรรมในแต่ละด้านแล้ว พบว่าค่าเฉลี่ยของความคิดเห็นของครูผู้สอนและนักเรียนอยู่ในระดับมากในด้านหลักสูตร กิจกรรมการเรียนการสอน และด้านการวัดและประเมินผล ส่วนด้านสื่อการเรียนการสอน ด้านการแนะแนวและด้านสถานที่ที่ใช้สอนและฝึกงาน พบว่า ค่าเฉลี่ยของความคิดเห็นของครูผู้สอนและ

นักเรียนเกี่ยวกับความเหมาะสมและการปฏิบัติของกิจกรรมอยู่ในระดับน้อยทั้งสามด้าน
 ความคิดเห็นของครูผู้สอนและนักเรียนเกี่ยวกับสภาพปัญหาการเรียนการสอน
 วิชาอาชีพด้านต่าง ๆ นั้น พบว่า ความคิดเห็นของครูผู้สอนและนักเรียนแตกต่างกันอย่างมี
 นัยสำคัญทางสถิติที่ระดับ .05 ทุกด้าน หากพิจารณาค่าเฉลี่ยของความคิดเห็นเกี่ยวกับ
 ปัญหาการเรียนการสอนของครูผู้สอนและนักเรียนแล้ว พบว่า ค่าเฉลี่ยของความคิดเห็น
 ทั้งของครูผู้สอนและนักเรียนอยู่ในระดับน้อยเกี่ยวกับปัญหาด้านหลักสูตร ด้านกิจกรรม
 การเรียนการสอน และด้านการวัดและประเมินผล ส่วนด้านสื่อการเรียนการสอน และ
 ด้านการแนะแนว ค่าเฉลี่ยของความคิดเห็นของครูผู้สอนอยู่ในระดับมาก ส่วนค่าเฉลี่ยของ
 ความคิดเห็นของนักเรียนอยู่ในระดับน้อยทั้ง 2 ด้าน สำหรับด้านสถานที่ที่ใช้สอนและฝึกงาน
 พบว่า ค่าเฉลี่ยของความคิดเห็นทั้งของครูผู้สอนและนักเรียนอยู่ในระดับมาก

พริ้มเพรา คงธนะ (2526) ได้ศึกษาความคิดเห็นของผู้บริหารและครูเกี่ยวกับการใช้สื่อการสอนวิชาอาชีพท้องถิ่นระดับมัธยมศึกษาตอนต้นในเขตการศึกษา 10 โดยใช้
 แบบสอบถามกับผู้บริหารโรงเรียน จำนวน 159 คน และครูผู้สอนวิชาอาชีพ 167 คน
 พบว่า สื่อการสอนที่ครูผู้สอนใช้ในการเรียนการสอน ครูมีใช้แต่ไม่เพียงพอ ครูผู้สอนศึกษา
 สื่อการสอนวิชาอาชีพของท้องถิ่นเป็นบางครั้ง และใช้เฉพาะบางบทบางหัวข้อและค้นคว้า
 จากหนังสืออื่นประกอบ หลักสูตรเป็นสื่อการสอนที่ครูผู้สอนใช้มากที่สุด จุลสารประกอบ
 การเรียน เป็นสื่อการสอนที่ครูผู้สอนใช้น้อยที่สุด เกี่ยวกับปัญหาพบว่า มีปัญหาเมื่อไม่ได้
 รับสื่อการสอนวิชาอาชีพท้องถิ่นหรือได้รับล่าช้าหรือไม่ครบถ้วนหรือไม่เพียงพอกับความ
 ต้องการไม่สามารถปฏิบัติตามกิจกรรมการเรียนการสอน ไม่สามารถจัดหาและนำสื่อ
 การเรียน และไม่สามารถประเมินผลได้ตามที่เสนอแนะไว้ในคู่มือการสอนวิชาอาชีพของ
 ท้องถิ่นและขาดแคลนอุปกรณ์เกี่ยวกับการทดสอบนอกเหนือจากการใช้การสังเกตและ
 การตรวจงาน

อุดมชัย ชอมขุนทด (2529) ได้ศึกษาการนำประสบการณ์จากการเรียนกลุ่ม
 การงานและพื้นฐานอาชีพไปใช้ในชีวิตประจำวันของผู้สำเร็จการศึกษาระดับประถมศึกษา
 ที่ไม่ศึกษาต่อจังหวัดนครราชสีมา โดยใช้แบบสัมภาษณ์ผู้สำเร็จการศึกษาระดับประถมศึกษา
 ที่ไม่ศึกษาต่อ จำนวน 240 คน พบว่า โดยเฉลี่ยแล้วผู้สำเร็จการศึกษาระดับประถมศึกษา
 ที่ไม่ศึกษาต่อ นำประสบการณ์จากการเรียนกลุ่มการงานและพื้นฐานอาชีพไปใช้ในชีวิต
 ประจำวันอยู่ในระดับน้อย แต่เมื่อพิจารณาแยกตามลักษณะงานแล้วพบว่า ผู้สำเร็จการศึกษา
 ระดับประถมศึกษาที่ไม่ศึกษาต่อ นำประสบการณ์จากการเรียนกลุ่มการงานและพื้นฐานอาชีพ
 ด้านงานบ้านไปใช้ในชีวิตประจำวันอยู่ในระดับปานกลาง ส่วนงาน เกษตรกับงานประดิษฐ์
 และงานช่างอยู่ในระดับน้อย

โดยสรุปแล้ว การนำประสบการณ์จากการเรียนกลุ่มการงานและพื้นฐานอาชีพ
 ไปใช้ในชีวิตประจำวันของผู้สำเร็จการศึกษาระดับประถมศึกษาที่ไม่ศึกษาต่อระหว่าง เพศ
 ชายกับ เพศหญิงแตกต่างกันอย่างมีนัยสำคัญทางสถิติที่ระดับ .01 แต่เมื่อแยกพิจารณาตาม
 ลักษณะงานแล้ว พบว่า ผู้สำเร็จการศึกษาระดับประถมศึกษาระหว่าง เพศชายกับ เพศหญิง
 นำประสบการณ์จากการเรียนกลุ่มการงานและพื้นฐานอาชีพด้านงานบ้านไปใช้แตกต่างกัน
 อย่างมีนัยสำคัญทางสถิติที่ระดับ .01 ส่วนการนำประสบการณ์จากการเรียนกลุ่มการงาน
 และพื้นฐานอาชีพด้านงานประดิษฐ์และงานช่างไปใช้ในชีวิตประจำวันแตกต่างกันอย่างมี
 นัยสำคัญทางสถิติที่ระดับ .05 แต่การนำประสบการณ์จากการเรียนกลุ่มการงานและพื้นฐาน
 อาชีพด้านงาน เกษตรไปใช้ในชีวิตประจำวันไม่แตกต่างกัน

โดยเฉลี่ยแล้วผู้สำเร็จการศึกษาระดับประถมศึกษาที่ไม่ศึกษาต่อ ได้รับความรู้
 เกี่ยวกับกลุ่มการงานและพื้นฐานอาชีพจากโรงเรียนมากที่สุด รองลงมาได้รับความรู้มาจาก
 บ้านและเรียนรู้ด้วยตนเอง ตามลำดับ

นอกจากนี้ยังพบว่า ผู้สำเร็จการศึกษาระดับประถมศึกษาที่ไม่ศึกษาต่อ ส่วนใหญ่
 อยากเรียนการตัดเย็บเสื้อผ้า การเลี้ยงสัตว์ ซ่อมแซมเครื่องยนต์ ไฟฟ้า และเสริมสวย

เพราะต้องการจะนำความรู้ไปประกอบอาชีพหรือหารายได้พิเศษให้เป็นประโยชน์กับตนเอง และสมาชิกในครอบครัว แต่เนื้อหาวิชาดังกล่าวกลับไม่ได้เรียนมาเลย

กิตติยา คาระสวัสดิ์ (2529) ได้ศึกษาการใช้หลักสูตรวิชาอาชีพเพิ่มเติมใน โรงเรียนมัธยมศึกษาในพื้นที่เป้าหมายเพื่อการพัฒนาชนบทภาคเหนือ โดยใช้แบบสอบถาม กับผู้บริหาร 80 คน ครู 111 คน และครูแนะแนว 40 พบว่า เอกสารประกอบหลักสูตร แผนการสอน เป็นเอกสารที่ครูใช้ประกอบการสอนมากที่สุด มีการจัดทำแผนการสอนโดย อาจารย์แต่ละคนจัดทำของตัวเองและกลุ่มโรงเรียนเป็นผู้จัดทำ ปัญหาที่พบ ครูผู้สอน วิชาอาชีพท้องถิ่นมีไม่เพียงพอ ต้องรับผิดชอบงานอื่น ครูสอนหลายวิชา ครูแนะแนวมีไม่เพียงพอ ชาวบ้านยังต้องการให้นักเรียนเรียนเพื่อเข้ารับราชการและเป็นลูกจ้างมากกว่า เป็นเกษตรกรหรือประกอบอาชีพอิสระ ขาดข้อทดสอบมาตรฐานที่จะนำมาใช้บริการทดสอบ มาตรฐานเพื่อวัดความถนัดและความสนใจของนักเรียน เอกสารประกอบหลักสูตรและสื่อ การเรียนการสอนมีไม่เพียงพอ ขาดงบประมาณในการจัดซื้อ ขาดบุคลากรที่มีความเข้าใจ ในการผลิตเอกสารเกี่ยวกับวิชาอาชีพท้องถิ่น

วิรัช บุญอยู่ (2529) ได้ศึกษาปัญหาการใช้หลักสูตรวิชาพื้นฐานวิชาอาชีพใน โรงเรียนมัธยมศึกษาตอนปลายในจังหวัดฉะเชิงเทรา ชลบุรี และระยอง โดยใช้ แบบสอบถามกับผู้บริหารโรงเรียน 44 คน อาจารย์ผู้สอนวิชาพื้นฐานวิชาอาชีพ จำนวน 204 คน และนักเรียนมัธยมศึกษาตอนปลาย จำนวน 400 คน รวม 648 คน พบว่า ปัญหาการใช้หลักสูตรวิชาพื้นฐานวิชาอาชีพ สรุปได้ดังนี้

1. โรงเรียนไม่สามารถจัดบริการหางานให้นักเรียนทำในวันหยุดหรือนอกเวลา หรือ เมื่อจบการศึกษาแล้วได้
2. โรงเรียนไม่เปิดโอกาสให้นักเรียนไปศึกษาดูงานภาคปฏิบัติใน สถานฝึกอาชีพแหล่งวิทยากร หรือสถานประกอบอาชีพอิสระนอกโรงเรียน
3. โรงเรียนไม่สามารถเชิญวิทยากรในท้องถิ่นมาบรรยายความรู้วิชาพื้นฐาน วิชาอาชีพแก่นักเรียนได้

4. โรงเรียนไม่มีเงินค่าใช้จ่ายในการพานักเรียนไปฝึกงานอาชีพนอกโรงเรียน
5. สถานประกอบการหรือสถานประกอบอาชีพอิสระไม่ได้ให้ความร่วมมือด้วยดีกับทางโรงเรียนในการรับนักเรียนเข้าฝึกงาน และสถานที่ดังกล่าวตั้งอยู่ห่างไกลจากโรงเรียนไม่สะดวกในการเดินทางไป-กลับขณะไปศึกษาและฝึกงานอาชีพ
6. นักเรียนไม่สามารถนำความรู้ด้านอาชีพไปใช้ประโยชน์ในชีวิตประจำวันได้ นักเรียนขาดความเข้าใจวิชาพื้นฐานวิชาอาชีพ และนักเรียนขาดความคิดริเริ่มในการทำงานอาชีพของนักเรียนเอง
7. จุดมุ่งหมายของหลักสูตรไม่สอดคล้องกับความสนใจและความต้องการของนักเรียน
8. นักเรียนขาดความกระตือรือร้นในการเรียนวิชาพื้นฐานวิชาอาชีพ
9. โรงเรียนไม่เปิดโอกาสให้นักเรียนได้ศึกษาค้นคว้าและฝึกงานทดลองด้วยตนเอง

ประสิทธิ์ จันทร์แสนคอ (2529) ได้ศึกษาสภาพและปัญหาการเรียนการสอน วิชาการงานและอาชีพในระดับมัธยมศึกษาตอนต้นในโรงเรียนมัธยมศึกษาสังกัดกรมสามัญศึกษา เขตการศึกษา 8 โดยใช้แบบสำรวจและแบบสอบถามกับผู้บริหารโรงเรียน 40 คน ผู้ช่วยฝ่ายวิชาการ 40 คน ครูฝ่ายแนะแนว 40 คน ครูสอนวิชาการงานและอาชีพ 244 คน และนักเรียนมัธยมศึกษาตอนต้น 1,200 คน พบว่า การเรียนการสอนและอาชีพในระดับมัธยมศึกษาตอนต้น โรงเรียนมัธยมศึกษาสังกัดกรมสามัญศึกษา เขตการศึกษา 8 สภาพแวดล้อมยังไม่เอื้ออำนวยในการเรียนการสอน ผู้ปกครองนักเรียนมีฐานะยากจน ด้านข้อมูลที่ใช้เป็นรากฐานในการเรียนการสอน โรงเรียนส่วนมากใช้วิธีให้นักเรียนสมัครเข้าเรียนตามแผนการเรียนที่โรงเรียนมีอยู่ และนักเรียนเลือกเรียนวิชาอาชีพช่างอุตสาหกรรมมากที่สุด รองลงมาได้แก่หมวดเกษตรกรรม ด้านกระบวนการเรียนการสอน ครูส่วนมากเตรียมการสอนโดยใช้แผนการสอน สอนโดยวิธีสาธิต มีความเอาใจใส่ควบคุมดูแลนักเรียนที่กำลังปฏิบัติงานดี แต่ขาดสอนเป็นบางครั้งอยู่เป็นจำนวนมาก

ด้านผลการเรียนที่ได้ออกมา นักเรียนมีความรู้เกี่ยวกับลักษณะทั่วไปของวิชาการงานและอาชีพสูง และส่วนมากมุ่งอนาคตที่จะเป็นช่างยนต์และช่างไฟฟ้า สำหรับปัญหาการเรียนการสอนวิชาการงานและอาชีพที่พบมากที่สุดได้แก่ ด้านสภาพแวดล้อมคือผู้ปกครองนักเรียน มีฐานะยากจน แหล่งวิทยากร สถานประกอบการและสถานประกอบอาชีพอิสระมีน้อย

นิรมล ธรรมอ่อนวายุสุข (2531) ได้ศึกษา "การศึกษากิจการเรียนการสอนวิชาอาชีพตามหลักสูตรมัธยมศึกษาตอนต้น พุทธศักราช 2521 ในโรงเรียนมัธยมศึกษาสังกัดกรมสามัญศึกษา จังหวัดเพชรบุรี" โดยใช้แบบสอบถามกับผู้บริหาร ครูแนะแนว และครูผู้สอนวิชาอาชีพ พบว่า การดำเนินการเปิดสอนวิชาอาชีพโรงเรียนพิจารณาจากความพร้อมของบุคลากรและความสนใจของนักเรียน มีนโยบายสนับสนุนการเปิดสอนหมวดเกษตรกรรม คหกรรม ธุรกิจ และช่างอุตสาหกรรม เกณฑ์ในการเปิดสอนโรงเรียนส่วนใหญ่พิจารณาจากความพร้อมของบุคลากรและความพอใจของจำนวนวัสดุอุปกรณ์ที่ใช้สอน จัดแนะแนวการเลือกเรียนวิชาอาชีพกับนักเรียนโดยป้ายนิเทศ ปฐมนิเทศและการทำแบบสำรวจตนเองเกี่ยวกับอาชีพ การจัดการเรียนการสอนวิชาอาชีพครูมีการจัดทำแผนการสอน ใบงาน ใบความรู้ การเตรียมการสอน และการใช้สื่อการเรียนการสอนมีเป็นบางครั้ง มีการประเมินผลงานภาคปฏิบัติ สถานที่ที่ใช้สอนและฝึกงานอยู่ภายในโรงเรียน

ด้านปัญหาพบว่า การเปิดสอนวิชาอาชีพไม่สอดคล้องกับความต้องการของท้องถิ่น บุคลากรด้านการแนะแนวบางส่วนขาดความรู้ ความเข้าใจในการแนะแนว ความรู้พื้นฐานของนักเรียนแตกต่างกัน วัสดุอุปกรณ์ไม่เพียงพอ และสถานที่ที่ใช้สอนและฝึกงานคับแคบ

ภิญญา ใจคำรงค์ (2532) ได้ศึกษา "การจัดวิชาอาชีพท้องถิ่นในโรงเรียนมัธยมศึกษาตอนต้น สังกัดกรมสามัญศึกษา จังหวัดนครราชสีมา" โดยใช้แบบสอบถาม 304 ฉบับกับผู้บริหาร ครูแนะแนว ครูผู้สอนวิชาอาชีพท้องถิ่น นักเรียน ผู้ปกครอง พบว่า การปฏิบัติเพื่อจัดวิชาอาชีพท้องถิ่นโรงเรียนพิจารณาจากความพร้อมของบุคลากร วัสดุอุปกรณ์ เครื่องมือ และหลักสูตรวิชาอาชีพท้องถิ่น โดยใช้เกณฑ์การจัดหลักสูตร นโยบาย และแผนงานทางด้านวิชาอาชีพ การจัดแนะแนวใช้วิธีชี้แจงให้ความรู้ ป้ายนิเทศ กิจกรรมวันอาชีพ และใช้แบบ

ทดสอบทางอาชีพ การจัดครูเข้าสอนคำนึงถึงความถนัดของแต่ละบุคคล และมีการใช้ใบงาน ใบความรู้ระหว่างการศึกษาฝึกปฏิบัติงาน การประเมินผลใช้วิธีการประเมินระหว่างการเรียนรู้ การสอนและภายหลังการเรียนการสอน นักเรียนต้องการให้มีการฝึกภาคปฏิบัติทั้งในวันหยุด และนอกเวลาเรียนให้มากขึ้น มีการส่งเสริมความรู้ในการประกอบอาชีพด้านการเกษตรแก่ ผู้ปกครอง โรงเรียนมีการประเมินผลสำเร็จตามจุดประสงค์ของโครงการ

ด้านปัญหาพบว่า การจัดวิชาอาชีพท้องถิ่นในโรงเรียนขาดการสำรวจข้อมูลด้าน อาชีพและข้อมูลพื้นฐานที่สนับสนุน ฝ่ายแนะแนวไม่มีแผนงานในการสำรวจข้อมูล วัสดุอุปกรณ์ และครุภัณฑ์สำหรับให้นักเรียนฝึกปฏิบัติมีสภาพชำรุด หน่วยงานของรัฐที่เกี่ยวข้องควรรักษา ความรู้ในด้านการประกอบอาชีพแก่ผู้ปกครอง ขาดเครื่องมือในการประเมินผลโครงการ วิชาอาชีพ

ศึกษา คำตรง (2533) ได้ศึกษา "การจัดวิชาอาชีพในโรงเรียนมัธยมศึกษา สังกัดกรมสามัญศึกษา เขตการศึกษา 5 " โดยใช้แบบสอบถามกับผู้บริหาร ผู้ช่วยผู้บริหาร ฝ่ายวิชาการ หัวหน้าฝ่ายแนะแนว และครูผู้สอนวิชาอาชีพ รวม 739 คน พบว่า ด้านการ เตรียมการจัดวิชาอาชีพ โรงเรียนจัดแผนการเรียนโดยพิจารณาความพร้อมของโรงเรียน เป็นหลัก การจัดครูเข้าสอนส่วนใหญ่จัดตามวุฒิ เอกสารประกอบหลักสูตรที่จัดเตรียมส่วนใหญ่ ได้แก่ โครงการสอน แผนการสอน สื่อการสอน ส่วนใหญ่ครูจัดเตรียมทำสื่อใช้เองโดย โรงเรียนจัดหาวัสดุอุปกรณ์ให้ สถานที่ที่ใช้สอนและฝึกงานใช้สถานที่ในโรงเรียน บริการ แนะแนวส่วนใหญ่จัดทำ แบบสอบถามศึกษาข้อมูลนักเรียนเป็นรายบุคคล มีการแต่งตั้งเจ้าหน้าที่ ผู้รับผิดชอบงานวัดผลและประเมินผลประกอบด้วยครูผู้สอนวิชาอาชีพ ผู้ช่วยฝ่ายวิชาการ หัวหน้าหมวดวิชาอาชีพและหัวหน้าฝ่ายแนะแนว

สำหรับด้านการเตรียมการที่พบส่วนใหญ่ได้แก่ ครูผู้สอนมีจำนวนไม่เพียงพอ วัสดุ อุปกรณ์ อาคารสถานที่ มีจำนวนไม่เพียงพอ นักเรียนขาดความสนใจที่จะฝึกงาน ครูมีความรู้ ความเข้าใจเกี่ยวกับการวัดและประเมินผลไม่เพียงพอ

ด้านการดำเนินงานจัดวิชาชีพ โรงเรียนส่วนใหญ่ส่งเสริมให้ครูจัดกิจกรรมพานักเรียนไปทัศนศึกษาด้านอาชีพตามสถานประกอบการและจัดให้นักเรียนฝึกงานภายในโรงเรียนและที่บ้าน ครูผู้สอนส่วนใหญ่ใช้วิธีการสอนแบบสาธิต และแบบบรรยาย การวัดผลและประเมินผลมีการดำเนินการทั้งระหว่างเรียนและหลังเรียน ฝ่ายแนะแนวส่วนใหญ่จัดบริการแนะแนวโดยรวบรวมข้อมูลนักเรียนเป็นรายบุคคล และมีการกำหนดบุคลากรในการนิเทศและติดตามผล

ปัญหาด้านการดำเนินงานส่วนใหญ่ได้แก่ เอกสารประกอบหลักสูตรมีจำนวนไม่เพียงพอ ครูขาดทักษะในการจัดทำและวิเคราะห์ข้อสอบ บุคลากรแนะแนวมีจำนวนไม่เพียงพอ กองวิจัยทางการศึกษา กรมวิชาการ (2533) ได้ศึกษาสภาพการจัดการเรียนการสอนวิชาอาชีพและการฝึกงานทำ โดยใช้แบบสัมภาษณ์และแบบสอบถาม กับผู้ช่วยฝ่ายวิชาการ จำนวน 44 คน หัวหน้าหมวดวิชาอาชีพทุกหมวด จำนวน 135 คน ครูผู้สอนวิชาอาชีพทุกหมวด จำนวน 325 คน นักเรียนชั้นมัธยมศึกษาปีที่ 1 ที่เรียนแผนการเรียนวิชาอาชีพ จำนวน 3,152 คน นักเรียนชั้นมัธยมศึกษาปีที่ 4 ที่เรียนแผนการเรียนวิชาอาชีพ จำนวน 2,129 คน พบว่าสภาพการจัดการเรียนการสอนของโรงเรียนมัธยมศึกษาตอนต้น ส่วนใหญ่เปิดแผนการเรียนวิชาอาชีพ 3 แผนการเรียน แผนการเรียนที่เปิดส่วนมากเรียงลำดับ ดังนี้ ช่างอุตสาหกรรม เกษตรกรรม คหกรรม และธุรกิจ โรงเรียนเปิดแผนการเรียนวิชาอาชีพอย่างต่อเนื่องและเพิ่มขึ้นตั้งแต่ปีการศึกษา 2524-2528 ส่งนักเรียนไปเรียนและฝึกงานที่สถานฝึกงานอาชีพน้อยแต่มีแนวโน้มเพิ่มขึ้น กิจกรรมที่ช่วยให้นักเรียนได้ฝึกทักษะทางอาชีพโดยตรงนั้นกระทำได้จาก การวัดผลและประเมินผลที่ครูใช้มาก คือสังเกตการปฏิบัติงาน คู่มืองานและสอบ ปัญหาอุปสรรคในการนำหลักสูตรกลุ่มวิชาอาชีพ คือ เครื่องมือและวัสดุอุปกรณ์ที่จะให้นักเรียนฝึกและโรงฝึกงานมีไม่เพียงพอ สถานประกอบการอาชีพอิสระไม่ให้ความร่วมมือในการรับนักเรียนไปฝึกงาน สถานฝึกงานอยู่ไกลจากโรงเรียน ครูขาดเอกสารหลักสูตรและคู่มือการสอน ทางด้านการฝึกงานทำผู้จบมัธยมศึกษาปีที่ 3 ฝึกงานทำร้อยละ 18.7 โดยผู้จบมัธยมศึกษาปีที่ 3 ช่วยงานอาชีพ ผู้ปกครองมากกว่าทางงานรับจ้าง ส่วนผู้ที่ทำงานรับจ้างจะทำในโรงงานมากที่สุด ผู้ที่จบการศึกษามัธยมศึกษาปีที่ 3 ส่วนน้อยประกอบอาชีพอิสระ

พิบูลขวัญ ขวัญเมือง (2535) ได้ศึกษาสภาพและปัญหาการจัดวิชาอาชีพ ชั้นมัธยมศึกษาปีที่ 1 ในโรงเรียนประถมศึกษา ตามโครงการขยายโอกาสทางการศึกษาขั้นพื้นฐาน สังกัดสำนักงานคณะกรรมการการประถมศึกษาแห่งชาติ โดยใช้แบบสอบถามกับผู้บริหาร ครูผู้สอน และครูแนะแนว รวม 468 คน พบว่า ด้านการเตรียมการจัดวิชาอาชีพโรงเรียนส่วนใหญ่ จัดแผนการเรียน โดยพิจารณาจากความพร้อมของโรงเรียน มีการจัดประชุมชี้แจงเกี่ยวกับหลักสูตร แผนการสอน กิจกรรมการสอน จัดหาคู่มือการใช้หลักสูตร แผนการสอนให้ครู ส่งเสริมให้ครูนำทรัพยากรท้องถิ่นมาใช้ให้เกิดประโยชน์มากที่สุด จัดเตรียมเครื่องมือ อุปกรณ์ต่าง ๆ ให้เพียงพอและใช้การได้ดี จัดบุคลากรรับผิดชอบงานแนะแนว งานวัดผลและประเมินผล ให้คำปรึกษาแนะนำกับครูผู้สอน ส่วนปัญหาด้านการเตรียมการที่พบ ส่วนใหญ่ได้แก่ จำนวนครูผู้สอน วัสดุอุปกรณ์ อาคารสถานที่ โรงฝึกงานและงบประมาณในการผลิตสื่อมีไม่เพียงพอ ครูขาดความรู้ ความเข้าใจ เรื่องการนิเทศ การจัดทำเอกสารประกอบหลักสูตรและการผลิตสื่อ

ด้านการดำเนินการจัดวิชาอาชีพ โรงเรียนส่วนใหญ่ส่งเสริมให้ครูนำทรัพยากรท้องถิ่นมาใช้ในการจัดกิจกรรมการเรียนการสอนและการผลิตสื่อ ให้คำแนะนำแก่ครูในการใช้เอกสารประกอบหลักสูตร จัดให้มีการทำจุดประสงค์การเรียนรู้รายวิชา มีการจัดบริการแนะแนว ใช้ห้องปฏิบัติการและโรงฝึกงานในโรงเรียน สำหรับปัญหาด้านการดำเนินการ ส่วนใหญ่ได้แก่ ครูขาดความรู้และทักษะในการจัดกิจกรรมการเรียนการสอน การจัดทำเอกสารประกอบหลักสูตร การผลิตสื่อและการวัดและประเมินผล และบุคลากรแนะแนว วัสดุอุปกรณ์ เอกสารหลักสูตร คู่มือการใช้หลักสูตรไม่เพียงพอ

ด้านการติดตามประเมินผลการจัดวิชาอาชีพ โรงเรียนส่วนใหญ่มีการติดตามผลการเตรียมการและการดำเนินการโดยการสอบถามและสังเกตการปฏิบัติงานของผู้รับผิดชอบ สำหรับปัญหาด้านการติดตามประเมินผล ส่วนใหญ่ได้แก่ ขาดเครื่องมือในการติดตามประเมินผล