

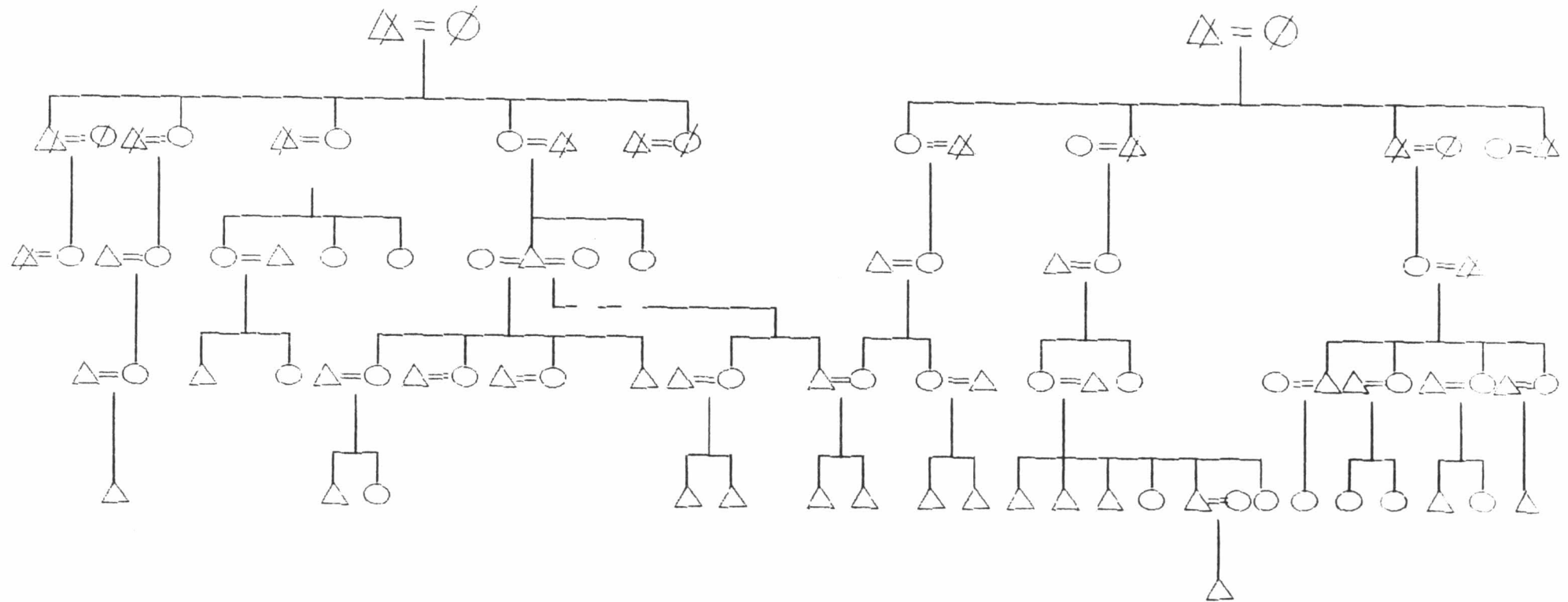
ความสัมพันธ์เชิงอำนาจและโครงสร้างอำนาจของชุมชน

ในการพิจารณาถึงความสัมพันธ์เชิงอำนาจและโครงสร้างอำนาจของชุมชนนั้น จะพิจารณาในกรณีตัวอย่างของบุคคลชนชั้นนำในหมู่บ้านตา ทั้งชนชั้นนำที่มีตำแหน่งเป็นทางการและชนชั้นนำที่ไม่มีตำแหน่งเป็นทางการ โดยอาศัยกรอบในการพิจารณาเกี่ยวกับชนชั้นนำในลักษณะประวัติความเป็นมาของบุคคลนั้นๆ การได้มาซึ่งทรัพยากร กลวิธีการก้าวขึ้นสู่ตำแหน่ง บทบาทหน้าที่และการมีส่วนร่วมในการตัดสินใจในกิจกรรมต่างๆในหมู่บ้าน เพื่อให้ทราบถึงกลไก การตัดสินใจและการใช้อำนาจในชั้นสุดท้ายอันมีผลต่อการกระทำกิจกรรมนั้นจริง ตลอดจนพิจารณาถึงแบบแผนของความสัมพันธ์ของอำนาจในหมู่บ้านตาซึ่งจะได้กล่าวในรายละเอียดต่อไป

ความสัมพันธ์เชิงอำนาจของชนชั้นนำที่เป็นทางการ

ในด้านความสัมพันธ์เชิงอำนาจของชนชั้นนำที่เป็นทางการในหมู่บ้านตา จะได้พิจารณาจำนวน 9 ราย ดังนี้คือ

นายธา มีตำแหน่งเป็นผู้ใหญ่บ้าน เป็นตำแหน่งทางการสูงสุดในระดับหมู่บ้าน ประวัติของนายธา เกิดในตระกูลใหญ่ตระกูลหนึ่งในหมู่บ้าน ที่เครือญาติเคษดำรงตำแหน่งผู้นำทั้งในระดับชุมชนและนอกชุมชน ดังแผนภาพแสดงเครือญาติที่อาศัยอยู่ในหมู่บ้านเดียวกัน ได้ดังนี้



หมายเหตุ

△ ชาย

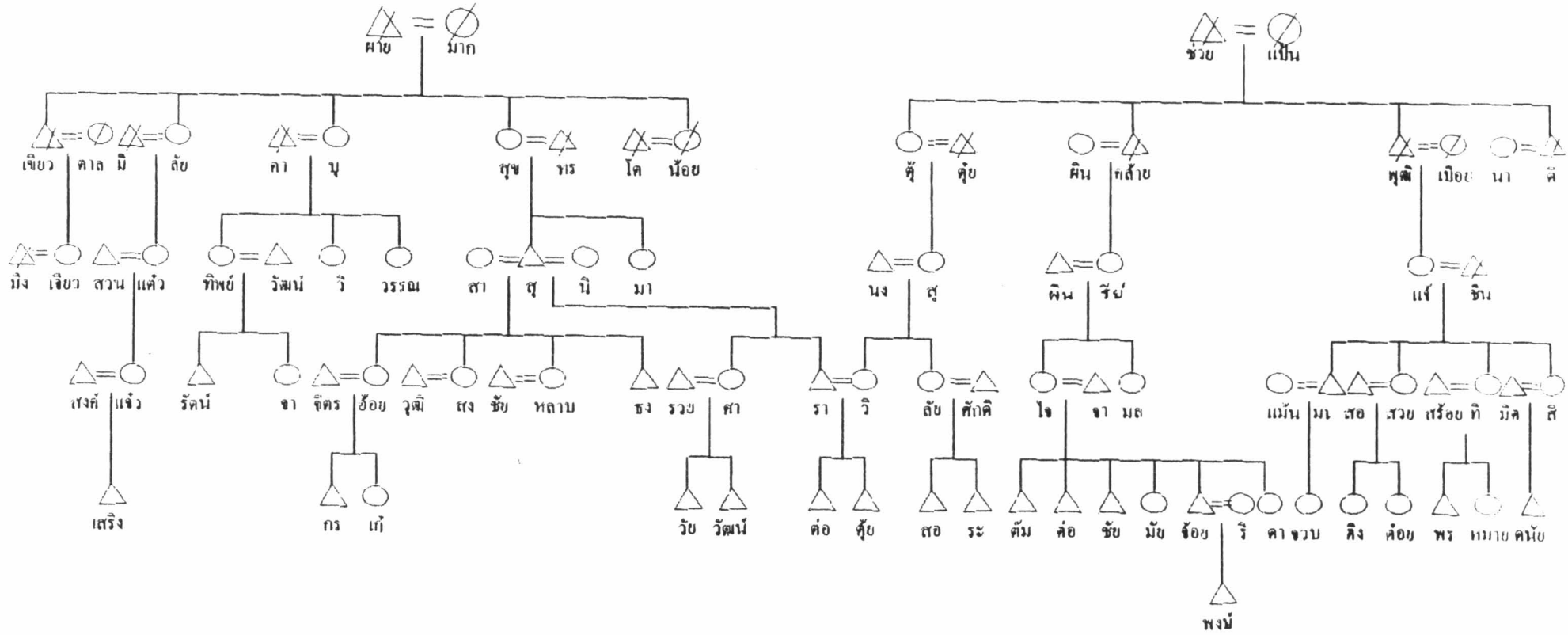
○ หญิง

△ เสียชีวิต

= สมรส



แผนภาพที่ 11 แสดงเครือญาติของนายราในหมู่บ้านคา



หมายเหตุ

△ ชาย

○ หญิง

△ เสียชีวิต

= สมรส

แผนภาพที่ 10-11 จะเห็นว่านายราเกิดในคันทระกูลที่เป็นคหบดี เก่าและครอบครัว นายราเองก็มีที่ดินที่ได้จากการแบ่งมรดก 60 ไร่ ซึ่งก็มีบวามากเป็นอันดับที่ 2 รองจากนางบุ ซึ่งเป็นสมาชิกตระกูลเดียวกัน อาชีพทำการเกษตร คือ ทานาแล้วยังทำอิฐที่มีการจ้างแรงงานจาก คนในชุมชนและขายกับพ่อค้าที่รับซื้อไปขายต่อ โดยช่วงแรกจะมี ใต้แก่ในตัว เมืองรับซื้อ เป็นลูกค้า ประจำโดยผ่านพ่อค้ารายย่อยที่มีรณยนต์บรรทุก แต่คนที่มีรณไม่ต้องจ่ายเงินก่อนทั้งนี้ เป็นเพราะว่า เป็นลูกค้าประจำ โดยชนอิฐจากชาวบ้านให้ใต้แก่ พ่อใต้แก่จ่ายเงินก็นำมาให้นายรา ต่อมาก็มี การติดต่อค้าขายโดยตรงกับพ่อค้าที่ให้ราคาที่สูงกว่า เพราะราคาที่เคยขายประจำได้ราคาค่อนข้างต่ำ และช่วงราคาอิฐตก พ่อค้าก็ชลอการซื้อซึ่งทำให้นายรา ไม่มีเงินจ่ายค่าแรงลูกน้อง ประกอบกับมีพ่อค้ารายย่อยเข้ามาหาซื้ออิฐในหมู่บ้านหลายราย ทำให้สามารถเลือกที่จะจำหน่ายให้กับพ่อค้าที่ให้ราคาสูงกว่า และเจ้าของโรงอิฐก็สามารถต่อรองราคาให้เป็นไปตามความพอใจ ทั้งสองฝ่าย เนื่องจากภาวะราคาอิฐไม่แน่นอนตามภาวะราคาตลาดกลางทำให้พ่อค้าและเจ้าของ โรงอิฐมีการตกลงกันเองในลักษณะการประกันราคา ซึ่งคล้ายกับการผูกขาดการซื้อขายในสมัย ก่อนนั้น การตกลงอาศัยการไว้เนื้อเชื่อใจกันและซื้อขายกันตามราคาที่ตกลงโดยไม่มีตราตลาด แต่ต้องซื้อขายซึ่งกันและกัน พ่อค้าอาจไปซื้อเจ้าอื่นในราคาสูงหรือต่ำกว่าก็ได้ แต่เจ้าของโรง อิฐต้องขายให้พ่อค้าเท่านั้น ข้อตกลงดังกล่าวจะยกเลิกเมื่อฝ่ายใดฝ่ายหนึ่งผิดสัญญาโดยไม่มีการ เอาโทษทางกฎหมาย แต่ก็เป็นการทำลายความสัมพันธ์ในการซื้อขายกันเอง

นอกจากมีที่ดินและทุน ทำการผลิตทั้งเกษตรและอุตสาหกรรมในหมู่บ้าน ยังเป็น ผู้ควบคุมแรงงาน โดยที่นายรามีรณยนต์ที่บรรทุกทั้งสินค้าเกษตร วัสดุอุปกรณ์การทำอิฐ ทั้งของตน และของเพื่อนบ้านยังใช้รับส่งคนงาน ทั้งภาคเกษตรและอุตสาหกรรม โดยเฉพาะภาคเกษตร นอกจากบรรทุกแล้วยังเป็นผู้จัดหาแรงงานให้ เพราะเป็นคนกว้างขวาง และสะดวก เพราะถ้าต้องการแรงงานจำนวนเท่าใด วันใด นายราก็จะไปติดต่อหมู่บ้านใกล้เคียง พร้อมกับจัดรณยนต์รับ ส่ง โดยนายรา ก็ได้รับค่าตอบแทนเป็นคารดและยังมีอุปกรณ์ทำการเกษตร เช่น รถไถขนาด เล็ก-ใหญ่ ซึ่งชาวบ้านที่เขานาหรือมีนาบ่อยมักจะไม่ลงทุนซื้อ เพราะไม่คุ้มก็อาศัยจ้างรถที่มีอยู่ในหมู่บ้าน โดย เฉพาะรถไถนา คราดนา ในหมู่บ้านมีรถไถนาชนิดเดินตามโซ่ เครื่องยนต์ขนาด 7-9 แรงม้า ราคาประมาณ 4-6 หมื่นบาท มีจำนวน 7 คัน รถปักอับ 7 คัน รถอีแต่น 2 คัน รถไถนา ขนาดใหญ่ 1 คัน รณยนต์บรรทุกหกล้อ 2 คัน ปัจจุบันดังกล่าวเป็นสิ่งจำเป็นที่ต้องใช้ในงานภาค เกษตรที่นายราสามารถจัดหาสิ่งดังกล่าวได้ หรือไปก็ใช้ร่วมกับพ่อ เช่นรถไถขนาดใหญ หรือ

บทบาทของตัวเองตลอดเวลา บทบาทแรก นอกจากความสัมพันธ์ในลักษณะพ่อกับลูกแล้ว ยังมี
ความสัมพันธ์ทางด้านเศรษฐกิจที่ต้องการพึ่งพาอาศัยซึ่งกันและกัน ในด้านการเงินเช่น การจะตัด
สินใจในการโอน การนำรถไปรับจ้าง การซื้อรถ เพื่อรับส่งคนงาน การตัดสินใจขึ้นอยู่กับพ่อของ
นารธา เป็นต้น กับอีกบทบาทหนึ่งในฐานะเป็นเชยในบ้าน นารธา ต้องนำรายได้อะไรมาใช้จ่าย
จ่ายเป็นค่าใช้จ่ายร่วม เช่น การสร้างห้องน้ำ ห้องส้วมที่ใช้ร่วมกับ 2 ครอบครัว ที่อยู่ในหลังคา
เดียวกัน การใช้รถยนต์เพื่อขนสินค้าเกษตรทั้งในส่วนของคน ส่วนของพ่อตาและส่วนของน้องเมีย
ที่ส่วนหนึ่งของพ่อตารวมถึงที่บ้านนั้น พ่อตาก็ยังไม่ได้แบ่งให้ (โดยการโอนกรรมสิทธิ์ก็อกรอง)
แต่แบ่งส่วนให้กำ และนารธาก็มีความขัดแย้งกับพ่อตาเสมอ ในส่วนที่เกี่ยวกับการตัดสินใจในการ
ทำงานหรือทำการเกษตรต่าง ๆ เช่น นารธาจะนำรถไปบรรทุกกลับมาขายให้ชาวบ้าน ซึ่งต้อง
การกลบค่วนเพื่อใส่เตาอิฐ แต่พ่อตาให้ไปโอน (โดยบอกผ่านทางลูกสาว) เพราะจะรับหว่าน
ข้าว แต่นารธาก็ขอผลัดโดยไปเอากลบก่อน พ่อตาเต็มเกล้ามาแล้วคุดำผ่านลูกสาว และเมื่อ
นารธามาก็หุดกระทบกระทั่งใส่ นารธา การติดต่อกันระหว่างนารธากับพ่อตานั้นจะมีภรรยาของ
นารธาเป็นตัวกลางหรือเป็นสื่อในการถ่ายทอดอีกครึ่งหนึ่ง แม้แต่งานราชการที่มีมาถึงพ่อตาที่มี
ตำแหน่งแพทย์ประจำตำบล นารธาก็จะฝากหนังสือหรือข้อความไว้กับภรรยา การตัดสินใจ
เกี่ยวกับงานพัฒนาหรือโครงการต่างๆในหมู่บ้านจะทำงานร่วมกับพ่อ ซึ่งมีตำแหน่งผู้ช่วยผู้ใหญ่บ้านและ
มีอิทธิพลต่อการตัดสินใจต่อนารธามาก อำนาจที่แท้จริงที่มีผลต่อการปฏิบัติจึงมาจากพ่อของนารธา
มากกว่าตัวของนารธาเอง

นายสุ ผู้ช่วยผู้ช่วยผู้ใหญ่บ้าน

ฐานทรัพยากร นายสุเป็นผู้ที่มีที่ดินทำการเกษตรเป็นจำนวนมาก ถ้ารวมกับที่
แบ่งให้กับลูกๆ ไปแล้วก็จะมีความที่สูงสุดในหมู่บ้าน แต่ปัจจุบันนายสุเหลือที่ดินเพียง 35 ไร่ และ
ทรัพย์สินมีอยู่ในรูปดินทุนคงที่จำนวนมากที่สุด คือ มีรถไถนาเล็ก 1 คัน รถไถขนาดใหญ่ 1 คัน
และเป็นคันเคียวในหมู่บ้าน มีรถยนต์บรรทุก 6 ล้อใหญ่ 1 คัน รถยนต์กระบะ 2 คัน สำหรับรับ
ส่งคนงานเข้าสู่โรงงานอุตสาหกรรม รถยนต์โดยสาร 6 ล้อ 1 คัน สำหรับรับส่งคนงานเข้าสู่โรง
งานเช่นกัน โดยรับคนในหมู่บ้าน และหมู่บ้านใกล้เคียง นอกจากนี้ยังมีโรงทำอิฐอีก 1 โรง โดย

*ซึ่งปัจจุบัน การไถนาต้องใช้รถไถขนาดใหญ่ไถก่อนเพราะหน้าชั้นหนา รถ
ไถเล็กไถไม่ได้



บทบาทของตัวเองตลอดเวลา บทบาทแรก นอกจากความสัมพันธ์ในลักษณะพ่อกับลูกแล้ว ยังมี
ความสัมพันธ์ทางด้านเศรษฐกิจที่ต้องการพึ่งพาอาศัยซึ่งกันและกัน ในด้านการเงิน เช่น การจะตัด
สินใจในการโอน การนำรถไปรับจ้าง การซื้อรถ เพื่อรับส่งคนงาน การตัดสินใจขึ้นอยู่กับพอบของ
นายรา เป็นต้น กับอีกบทบาทหนึ่งในฐานะเป็นเขยในบ้าน นายรา ต้องนำรายได้ส่วนหนึ่งมาช
จ่ายเป็นค่าใช้จ่ายรวม เช่น การสร้างห้องน้ำ ห้องส้วมที่ใช้ร่วมกับ 2 ครอบครัว ที่อยู่ในหลังคา
เดียวกัน การใช้รถยนต์เพื่อขนสินค้าเกษตรทั้งในสวนของคน สวนของพอลตาและสวนของน้องเมีย
ที่สวนหนึ่งของพอลตารวมถึงที่บ้านนั้น พอลตาก็ยังไม่ได้แบ่งให้ (โดยการโอนกรรมสิทธิ์ถือครอง)
แต่แบ่งส่วนให้ทำ และนายราก็มีความขัดแย้งกับพอลตาเสมอ ในส่วนที่เกี่ยวกับการตัดสินใจในการ
ทำงานหรือทำการเกษตรต่าง ๆ เช่น นายราจะนำรถไปบรรทุกแกลบมาขายให้ชาวบ้าน ซึ่งต้อง
การแกลบควนเพื่อใส่เคาอีฐ แต่พอลตาให้ไปโอน (โดยบอกผ่านทางลูกสาว) เพราะจะรีบหว่าน
ข้าว แต่นายราก็ขอผลัดโดยไปเอาแกลบก่อน พอลตาคิดแล้วเห็นว่าแล้วดูค่าผ่านลูกสาว และเมื่อ
นายรามาก็พูดกระทบกระทั่งใส่นายรา การติดต่อกันระหว่างนายรากับพอลตานั้นจะมีภรรยาของ
นายรา เป็นตัวกลางหรือ เป็นสื่อในการถ่ายทอดอีกครึ่งหนึ่ง แม้แต่งานราชการที่มีมาถึงพอลตาที่มี
ตำแหน่งแพทย์ประจำตำบล นายราก็จะฝากหนังสือหรือข้อความไว้กับภรรยา การตัดสินใจ
เกี่ยวกับงานพัฒนาหรือโครงการต่างๆในหมู่บ้านจะทำร่วมกับพอล ซึ่งมีความช่วยเหลือผู้ใหญ่บ้านและ
มีอิทธิพลต่อการตัดสินใจต่อนายรามาก อำนาจที่แท้จริงที่มีผลต่อการปฏิบัติจึงมาจากพอบของนายรา
มากกว่าตัวของนายราเอง

นายสุ ผู้ช่วยผู้ช่วยผู้ใหญ่บ้าน

ฐานทรัพยากร นายสุเป็นผู้ที่มีที่ดินทำการเกษตรเป็นจำนวนมาก ถ้ารวมกับที่
แบ่งให้กับลูกๆ ไปแล้วก็จะมามากที่สุดในหมู่บ้าน แต่ปัจจุบันนายสุเหลือที่ดินเพียง 35 ไร่ และ
ทรัพย์สินมีอยู่ในรูปต้นทุนคงที่จำนวนมากที่สุด คือ มีรถไถนาเล็ก 1 คัน รถไถขนาดใหญ่ 1 คัน¹
และเป็นคันเดียวในหมู่บ้าน มีรถยนต์บรรทุก 6 ล้อใหญ่ 1 คัน รถยนต์กระบะ 2 คัน สำหรับรับ
ส่งคนงานเข้าสู่โรงงานอุตสาหกรรม รถยนต์โดยสาร 6 ล้อ 1 คัน สำหรับรับส่งคนงานเข้าสู่โรง
งานเช่นกัน โดยรับคนในหมู่บ้าน และหมู่บ้านใกล้เคียง นอกจากนี้ยังมีโรงทำอิฐอีก 1 โรง โดย

¹ ซึ่งปัจจุบัน การไถนาต้องใช้รถไถขนาดใหญ่ไถก่อนเพราะหญ้าขึ้นหนา รถไถเล็กไถไม่ได้

จ้างแรงงานในหมู่บ้านและหมู่บ้านใกล้เคียง

การศึกษาของนายสุ จบชั้นประถมศึกษาปีที่ 4 แต่งงานกับแม่นายรา มีลูกด้วยกัน 2 คน และแยกกันอยู่ เพราะแม่นายราขาย เป็นโรคทางจิตเวช และนายสุ แต่งงานใหม่มีลูกด้วยกัน 4 คน นายสุ เป็นคนที่รู้จักของทุกคนในหมู่บ้าน และชาวบ้านก็พึ่งพาโดยเฉพาะในเรื่องการฝากลูกไปทำงานและโดยสารรถไฟ การพึ่งรถไฟใหญ่หรือรถไฟเล็กหรือรถบรรทุกในการบรรทุกผลผลิตทางการเกษตร และเป็นที่พึ่ง เมื่อว่างจากการทำนาโดยการทำอิฐ แม้ทุกอย่างที่เกี่ยวข้องจะเป็นการติดต่อกันโดยมีค่าตอบแทนในรูปตัวเงิน ซึ่งก็คือว่า นายสุ เป็นผู้ครอบครองปัจจัยการผลิตที่สำคัญของชุมชน และมีอำนาจต่อรองสูงกว่าทุกคนในหมู่บ้าน

การก้าวขึ้นสู่ตำแหน่ง นายสุ แม้จะมีความพร้อมในด้านเศรษฐกิจ แต่ก็ไม่พร้อมเรื่องเวลา เพราะนายสุ ยุ่งอยู่กับการทำธุรกิจของตนเองมากกว่า และผลักดันให้ลูกชายรับตำแหน่งผู้นำไป และนายสุก็รับตำแหน่งรองลงมา เพื่อที่จะได้รับสิทธิจากตำแหน่งดังกล่าว แม้เงินค่าตอบแทนจะน้อยมาก เมื่อเทียบกับธุรกิจที่นายสุทำ และเป็นตำแหน่งที่เขาไม่สนใจใช้ อิทธิพล (อำนาจไม่ เป็นทางการ) ที่ตนมีศักดิ์เป็นพ่อ ในการตัดสินใจของนายราที่เป็นผู้นำโดยตรง และตำแหน่งนี้แม้จะเป็นการคัดเลือกโดยผู้นำโดยตรง คือ นายรา มีสิทธิ์ที่จะเลือกใครก็ได้ นายราที่เป็นผู้นำแม้จะมีที่ดินที่แยกออกมาจากพ่อ แต่เครื่องมือทางการเกษตร เช่น รถไถใหญ่ รถโดยสาร ก็ยังพึ่งจากพ่อหรือนายสุอยู่ และมีการติดต่อกันโดยตรง บริการทั้งส่วนที่เป็นงานภาคเกษตร และโครงการเกี่ยวกับส่วนราชการ

การตัดสินใจ นายสุ แม้จะมีตำแหน่งทางการที่เป็นรองลูกชาย ก็โดยการเห็นชอบของนายสุเอง และนายสุก็เชื่อว่าจะสามารถควบคุมนายราที่เป็นลูกชายโดยตรงได้ ดังกรณีที่มีงบพัฒนาจังหวัดลงในหมู่บ้าน ซึ่งนายสุก็มีส่วนสำคัญในการเสนอให้ทำทางเข้าวัด ซึ่งนายราก็ไม่ขัดแย้ง และส่วนการปฏิบัติ นายราก็เป็นผู้ควบคุมและดูแลการทำตั้งแต่การเตรียมพื้นที่จนถึงสิ้นสุดงานก่อสร้าง

นอกจากนี้ นายสุยังเป็นคนที่ใกล้ชิดกับเจ้าหน้าที่ราชการในอำเภอ จังหวัด ดังกรณี ได้นำเอาลูกเขยคนที่ 2 ไปฝากเข้าทำงานไปรษณีย์และขอตั้ง เป็นไปรษณีย์ เอกชนในหมู่บ้าน หรือการฝากลูกสะใภ้ที่เป็นภรรยาของนายรา เข้าทำงาน เป็นลูกจ้างประจำของโรงพยาบาลในตำบ่อเภอ ตลอดจนการเป็นฐานเสียงให้นักการเมืองในท้องถิ่นด้วย



นายริ ผู้ช่วยผู้ใหญ่บ้าน

ฐานทรัพยากร นายริมีอาชีพเป็นช่าง ทำได้ทั้งงานปูน งานไม้ เป็นช่างระดับปฏิบัติ ที่ได้รับมาจากพ่อที่เป็นช่างมาก่อนและรับจ้างทั่ว ๆ ไป ทั้งงานซ่อมแซมที่ใดคนเดียว และงานเหมาที่ไปกับช่างคนอื่น ๆ ในหมู่บ้านและหมู่บ้านใกล้เคียง ส่วนภรรยา นายริมีอาชีพค้าขาย โดยมีร้านขายของชำในหมู่บ้าน ซึ่งเป็น 1 ใน 3 ร้านของหมู่บ้าน มีรถมอเตอร์ไซด์ 1 คัน สำหรับวิ่งซื้อของที่ตลาดในตัวอำเภอ ไปซื้อทุกวันตั้งแต่ 04.00 น. นายริมีที่ดินทำการเกษตร มีแต่ที่ดินปลูกบ้าน 2 งาน และแบ่งเป็นส่วนปลูกผักสวนครัว 1 งาน และเป็นที่อยู่อาศัย 1 งาน

การศึกษา นายริจบชั้นประถมศึกษาปีที่ 4^๑ และมีความสนใจในข่าวสารบ้านเมือง รับหนังสือพิมพ์มาที่บ้านทุกวัน และที่บ้านช่วงเช้าจะมีพวกกลุ่มแม่บ้านมาซื้อกับข้าว และพูดคุยเกี่ยวกับเรื่องความเป็นอยู่ เกี่ยวกับอาชีพต่าง ๆ และเป็นการพูดคุยช่วงสั้น ๆ ส่วนตอนเย็นมักเป็นกลุ่มผู้ชายวัย 30-60 ปี มานั่งพูดคุย อ่านหนังสือพิมพ์ พูดคุยเรื่องทั่วไปเกี่ยวกับอาชีพการงาน รวมถึงเหตุการณ์บ้านเมือง โดยเฉพาะในส่วนที่เกี่ยวกับตัวนักการเมืองและพรรคการเมือง และในวันเสาร์ อาทิตย์ จะมีกลุ่ม 5-10 คน มานั่งดูมวย โทรทัศน์ กันสนุกสนาน ซึ่งเป็นจุดรวมคนที่ดีทีเดียว

การก้าวขึ้นสู่ตำแหน่ง นายริเห็นว่านายริเป็นคนที่ยากจน และวัยใกล้เคียงกับนายริ เคยร่วมงานก่อสร้างมาด้วยกัน และนายริก็เคยช่วยชาวบ้านในการซ่อมแซมบ้าน ถ้าเล็กน้อยก็ไม่คิดเงิน และนายริก็เป็นที่รู้จักชอบพอของชาวบ้าน ส่วนนายริเองก็ยอมรับตำแหน่ง ผู้ช่วย ดังกล่าว

บทบาทและการตัดสินใจ ในการติดต่อกับส่วนราชการ หรือการประชุมที่อำเภอ นายริมักจะขาดประชุม เสมอ และจะไปเมื่อมีการจ่ายเงินค่าตอบแทนหรือในครั้งที่ผู้ใหญ่มาขอร้องให้ไปจริง ๆ และนายริจะอ้างถึงความไม่ว่างจากงานรับเหมาก่อสร้าง บางครั้งก็นอนอยู่ในที่ทำการก่อสร้าง ในการตัดสินใจต่างๆ ทั้งในส่วนที่เกี่ยวกับการประชุมในหมู่บ้านและในโครงการต่าง ๆ ส่วนราชการ นายริมีส่วนในการตัดสินใจน้อยมาก โดยทำตัวเป็นผู้ตามมากกว่า และมักแสดงความคิดเห็นที่ขัดแย้งกับแนวการบริหารในส่วนรัฐบาล แต่ไม่พูดถึงในส่วนชุมชน และชาวบ้านก็รับรู้เพียงว่า นายริคือผู้ช่วยผู้ใหญ่บ้าน แต่ไม่มีอิทธิพลหรือการพึ่งพาที่ชาวบ้านต้องอาศัย นอกจากในส่วนที่เกี่ยวกับการจ้างในเรื่องการก่อสร้าง การซื้อของในร้าน

นายสำ กรมการหมู่บ้าน

ฐานทรัพยากร นายสำมีที่ดิน 2 ไร่เป็นที่ปลูกสร้างบ้านและแบ่งทำสวนกล้วยและปลูกข้าวโพด โดยปลูกกล้วยขายใบและขายกล้วย การศึกษาจบชั้นประถมศึกษาปีที่ 4 และใช้ชีวิตอยู่ในส่วนตลอด โดยจะทำงานดูแลสวน ไม่ค่อยที่จะพบปะหรือสังสรรค์กับคนอื่น ไม่เหมือนครั้งที่ยังไม่เป็นกรมการหมู่บ้าน ชาวบ้านรับรู้ว่าเป็นกรมการแต่ไม่ทราบว่าเป็นฝ่ายใด งานพัฒนาหรืองานประชุมต่าง ๆ นายสำจะขาดเสมอ จนทำให้ชาวบ้านมองว่าไม่ใช่กรมการหมู่บ้าน

การก้าวเข้าสู่ตำแหน่ง ก่อนนั้นชาวบ้านเห็นว่านายสำพอที่จะช่วยเป็นกรมการได้เพราะเห็นว่านายสำได้อยู่บ้านเสมอ ไม่มีงานนอกหมู่บ้านทำและเป็นคนขยันทำสวน พบปะกันเสมอ แต่ครั้งที่รับนายสำก็ปฏิเสธว่าไม่มีเวลาและจะไม่รับ แต่ก็ถูกขอร้องจากกรมการคนอื่นทำให้เป็นเพราะไม่มีใครอีกแล้วในหมู่บ้าน ตามความคิดเห็นของชาวบ้าน นายสำจึงรับจากสภาพจำยอมและความรู้สึกที่ขัดชาวบ้านไม่ได้

บทบาทและหน้าที่ นายสำกล่าวว่า ตนก็ไม่รู้ว่าเข้ามาต้องทำอะไรบ้าง "แรก ๆ ก็มีการพบปะประชุมกันเสมอ ปัจจุบันได้พูดผ่านหอกระจายข่าว ทำให้ไม่ได้ไปพบปะพูดคุยเช่น และเมื่อไม่มีงานตนก็ไม่ได้เข้าร่วมอะไร..." นายสำเองก็มีบทบาทรับรู้ในส่วนที่เกี่ยวกับการสำรวจข้อมูลที่ทางหน่วยงานราชการมาขอให้สำรวจ เช่น จปฐ. แต่ในส่วนโครงการสำคัญ ๆ หรือแม้แต่แผนพัฒนาหรือโครงการของหมู่บ้าน นายสำก็ไม่มีส่วนรับรู้

นางใจ เป็นหนึ่งใน 5 อาสาสมัครสาธารณสุขประจำหมู่บ้าน

ฐานทรัพยากร นางใจ จบการศึกษาชั้นประถมศึกษาปีที่ 4 ไม่มีที่นาที่ไร่ ค้ารง

"อาสาสมัครสาธารณสุขประจำหมู่บ้าน เป็นรูปแบบของการพัฒนาเพื่อการพึ่งตนเองทางด้าน สุขภาพโดยมีตัวแทนจากชาวบ้านที่ได้รับการเลือกตั้งเข้ามา ไม่มีค่าตอบแทนนอกจาก ได้รับการรักษาโดยไม่คิดค่ารักษาพยาบาล "5 อาสา" ก็หมายถึงอาสาสมัครสาธารณสุขประจำหมู่บ้าน เหมือนกับอาสาสมัครสาธารณสุขของหมู่บ้านอื่น ต่างกันที่ ที่จังหวัดนครศรีอยุธยากำหนดให้มีอาสาสมัครสาธารณสุขประจำหมู่บ้านเท่ากันทุกหมู่บ้าน คือหมู่บ้านละ 5 คน ซึ่งในหมู่บ้านจังหวัด อื่นจะมีอาสาสมัครโดยคิดตามจำนวนประชากร คืออัตราอาสาสมัครสาธารณสุข 1 คน ต่อชาวบ้าน 10-15 ครัวเรือน

นายสา กรรมการหมู่บ้าน

ฐานทรัพยากร นายสามีที่ดิน 2 ไร่ เป็นที่ปลูกสร้างบ้านและแบ่งทำสวนกล้วยและปลูกข้าวโพด โดยปลูกกล้วยขายใบและขายกล้วย การศึกษาจบชั้นประถมศึกษาปีที่ 4 และใช้ชีวิตอยู่ในสวนตลอด โดยจะทำงานดูแลสวน ไม่ค่อยที่จะพบปะหรือสังสรรค์กับคนอื่น ไม่เหมือนครั้งที่ยังไม่ เป็นกรรมการหมู่บ้าน ชาวบ้านรับรู้ว่าเป็นกรรมการแต่ไม่ทราบว่าเป็นฝ่ายใด งานพัฒนาหรืองานประชุมต่าง ๆ นายสาจะขาดเสมอ จนทำให้ชาวบ้านมองว่าไม่ใช่กรรมการหมู่บ้าน

การก้าวเข้าสู่ตำแหน่ง ก่อนนั้นชาวบ้านเห็นว่านายสาพอที่จะช่วย เป็นกรรมการได้ เพราะ เห็นว่านายสาได้อยู่บ้าน เสมอ ไม่มีงานนอกหมู่บ้านทำและ เป็นคนขยันทำสวน พบปะกันเสมอ แต่ครั้งที่รับนายสาก็ปฏิเสธว่าไม่มีเวลาและจะไม่รับ แต่ก็ถูกขอร้องจากกรรมการคนอื่น ๆ ให้ เป็น เพราะ ไม่มีใครอีกแล้วในหมู่บ้าน ตามความคิดเห็นของชาวบ้าน นายสาจึงรับจากสภาพจ่ายอมและความรู้สึกที่ขัดชาวบ้านไม่ได้

บทบาทและหน้าที่ นายสา กล่าวว่า ตนก็ไม่รู้ว่าเข้ามาต้องทำอะไรบ้าง "แรก ๆ ก็มีการพบปะประชุมกันเสมอ ปัจจุบันได้พูดผ่านหอกระจายข่าว ทำให้ไม่ได้ไปพบปะพูดคุย เช่น และเมื่อไม่มีงานตนก็ไม่ได้เข้าร่วมอะไร..." นายสาเองก็มีบทบาทรับรู้ในส่วนที่เกี่ยวกับการสำรวจข้อมูลที่ทางหน่วยงานราชการมาขอให้สำรวจ เช่น จปฐ. แต่ในส่วนโครงการสำคัญ ๆ หรือแม้แต่แผนพัฒนาหรือโครงการของหมู่บ้าน นายสาก็ไม่มีส่วนรับรู้

นางใจ เป็นหนึ่งใน 5 อาสาสมัครสาธารณสุขประจำหมู่บ้าน¹

ฐานทรัพยากร นางใจ จบการศึกษาชั้นประถมศึกษาปีที่ 4 ไม่มีที่นาที่ไร ดำรง

¹ อาสาสมัครสาธารณสุขประจำหมู่บ้าน เป็นรูปแบบของการพัฒนาเพื่อการพึ่งตนเองทางด้านสุขภาพ โดยมีตัวแทนจากชาวบ้านที่ได้รับการเลือกตั้งเข้ามา ไม่มีค่าตอบแทนนอกจากได้รับการรักษาโดยไม่คิดค่ารักษาพยาบาล "5 อาสา" ก็หมายถึงอาสาสมัครสาธารณสุขประจำหมู่บ้าน เหมือนกับอาสาสมัครสาธารณสุขของหมู่บ้านอื่น ต่างกันที่ ที่จังหวัดพระนครศรีอยุธยากำหนดให้มีอาสาสมัครสาธารณสุขประจำหมู่บ้าน เท่ากันทุกหมู่บ้าน คือหมู่บ้านละ 5 คน ซึ่งในหมู่บ้านจังหวัดอื่นจะมีอาสาสมัครโดยคิดตามจำนวนประชากร คืออัตราอาสาสมัครสาธารณสุข 1 คน ต่อชาวบ้าน 10-15 ครัวเรือน

ชีพโดยการรับจ้างทำอิฐให้นายรา เป็นการทากันทั้งครอบครัว และมีลูกอยู่ในวัยแรงงาน เข้าทำงานในโรงงานอุตสาหกรรม 1 คน นางใจเป็นคนที่มีนิสัยขี้สยด ชอบพูดคุย เรื่องสนุกสนาน และให้การช่วยเหลือส่วนรวมเสมอ ไม่ว่าจะเป็นงานวัด นางใจก็จะไปช่วยหุงต้มทำอาหาร เลี้ยงแขกที่มาในงาน แม้แต่งงานศพที่เจ้าภาพไม่เชิญ นางใจก็จะไปช่วยโดยบอกว่า "งานศพเขาไม่บอกเรา ต้องไปช่วยเขา เพราะความตายเป็นสิ่งกำหนดไม่ได้ การไปเผาศพเป็นการอโหสิกรรมและตอบแทนบุญคุณคนตายครั้งสุดท้าย" และจะพบแทบทุกงานที่มีในหมู่บ้านที่นางใจไปช่วยหุงอาหาร

การก้าวขึ้นสู่ตำแหน่ง เมื่อมีการประชุมชาวบ้านทุกครั้ง นางใจจะเข้าร่วมด้วยทุกครั้งและจะเป็นคนที่ชอบแสดงความคิดเห็น ในครั้งที่เจ้าหน้าสาธารณสุขไปประชุมและเห็นว่านางใจมีความคล่องตัวที่จะเป็นตัวแทนของหมู่บ้านได้ในการประสานงานราชการกับชาวบ้าน ในส่วนที่เกี่ยวกับสุขภาพอนามัย ตั้งให้เป็น อาสาสมัครสาธารณสุขประจำหมู่บ้าน และปี พ.ศ. 2536 ได้รับเปลี่ยนแปลง เป็น 5 อาสา และเมื่อการเลือกตั้งกรรมการหมู่บ้าน นางใจก็ได้รับเลือกให้เป็นกรรมการฝ่ายสาธารณสุข

การมีส่วนร่วมและการตัดสินใจ ในส่วนเกี่ยวกับงานด้านสุขภาพ นางใจติดต่อกับเจ้าหน้าที่สาธารณสุขเสมอ และครอบครัวของนางใจก็ได้รับการรักษาฟรีทั้งครอบครัวด้วย นางใจก็รับผิดชอบในการเก็บรวบรวมข้อมูลเกี่ยวกับประชากรในระแวกของตน 12 ครอบครัว ชาวบ้านจะรับรู้ถึงตำแหน่งหน้าที่ของนางใจเป็นอย่างดีและเมื่อมีปัญหาเรื่องการเจ็บป่วย ชาวบ้านก็จะไปหานางใจให้พาไปหาหมอที่สถานีอนามัยหรือโรงพยาบาล เพราะชาวบ้านมองว่านางใจเป็นผู้ใกล้ชิดและรู้เรื่องเกี่ยวกับสถานพยาบาลเป็นอย่างดี และนางใจก็เป็นผู้ที่มักชอบช่วยเหลืออยู่แล้ว ในการประชุมกรรมการหมู่บ้าน แม้จะเกิดขึ้นไม่บ่อยนัก เมื่อมีการประชุม เช่น เรื่องที่จะขอบริจาคที่ดินทำนุ และขอบริจาคเงินชาวบ้าน ตลอดจนทอดกฐินจากพวกโรงงาน นางใจก็มีส่วนร่วมสำคัญในการประชุมชี้แจงแจ้งให้ชาวบ้านทราบถึงความจำเป็นต้องสร้างโรงพยาบาลสาขา และเป็นผู้ที่เป็นตัวหลักในการประสานกับกรรมการหมู่บ้าน กรรมการวัด ในการรวบรวมเงิน แต่การถือเงินนั้นก็เก็บไว้ในชื่อของวัด และขั้นตอนการแสดงรายรับ รายจ่าย จึงเป็นหน้าที่ของทนายหรือไวยาวัจกร ประจำวัด นางใจก็เป็นเพียงผู้ดำเนินการและประสาน

นายจิ กรรมการหมู่บ้าน

ฐานทรัพยากร นายจิ จบการศึกษาชั้นประถมศึกษาปีที่ 4 มีอาชีพรับจ้างแดงอิฐ และรับจ้างภาคเกษตรกรรม เป็นคนที่เข้ามาเป็นแขกในหมู่บ้าน และตั้งบ้านอยู่ในบริเวณบ้านของ

พอแม่ภรรยา ซึ่งไม่มีที่ทำการ เกษตร เพราะได้ทำการขายไปหมดแล้วตั้งแต่รุ่นค้ายาย นายจ เป็น คนขยันรับจ้างทุกรูปแบบในภาค เกษตร ดังนั้น จึง เป็นแรงงานที่ชาวบ้านไปหาแล้วไม่ผิดหวัง นอก จากคิดงานคนอื่นก่อน

การก้าวขึ้นสู่ตำแหน่ง นายจ เข้าร่วมประชุม เสมอ เมื่อมีการประชุมในหมู่บ้าน เป็นคนที่พูดไม่ เก่งนัก เมื่อมีงานส่วนรวมในเรื่องการพัฒนา ก็จะ เข้าร่วม แต่งานบุญประเพณีมักจะ ไม่เข้าร่วมจะให้ภรรยาไปแทน ตำแหน่งกรรมการฝ่ายการศึกษาและวัฒนธรรม ซึ่งเป็นที่รับรู้ของ ชาวบ้าน แม้แต่นายจ เองก็ไม่ทราบว่ามีบทบาทของตนเอง โดยให้เหตุผลว่า "งานของคนก็ไม่เห็น มีอะไร หน่วยงานราชการ เข้ามาก็หาแต่ผู้ใหญ่..." เมื่อครั้งคัดเลือกเข้ามา นายจก็ได้รับการ เสนอชื่อ ซึ่งนายจเองก็ไม่คัดค้านอะไร

บทบาทการแสดงความคิดเห็น นายจมีลักษณะ เป็นผู้ตามมากกว่าผู้นำ คือ จะรอ ทาตามผู้ใหญ่ ผู้ช่วยส่ง หรือจากหน่วยราชการสั่ง และ เข้าร่วม เป็นสมาชิกในการประชุม แต่ไม่ ค่อยแสดงความคิดเห็น

นางภา กรรมการหมู่บ้าน

ฐานทรัพยากร นางภาไม่มีที่นาของตนเองแต่มีที่สวนปลูกกล้วยและพืชผักสวนครัว นางภาจบชั้นประถมศึกษาปีที่ 6 และสนิทสนมกับนางใจ มีอาชีพรับจ้างในโรงงานอุตสาหกรรม โดยการให้แรงงานในโรงงานทอรองเท้าไปกลับทุกวันสวนที่บ้านจะมีแม่ของนางภาและลูกๆ ช่วย ดูแล นางภากับสามี เป็นผู้หาเงินใช้จ่ายในครอบครัว

การก้าวขึ้นสู่ตำแหน่ง ครั้งที่ยังไม่ไปทำงานโรงงานก็เคย เป็นสมาชิกของกลุ่ม แม่บ้าน กลุ่ม อสม. และ เข้าร่วมกิจกรรมทุกครั้งที่เกิดทำขึ้นและ เป็นคนที่ช่วยเหลืองานวัดดี และ เมื่อมีการตั้งกรรมการหมู่บ้าน นางภาก็ได้รับการแต่งตั้ง ซึ่งนางภาที่รับด้วยความเต็มใจ แม้ว่าตน จะสังกัดอยู่หลายกลุ่มก็ตาม

บทบาทและการแสดงความคิดเห็น เมื่อปี พ.ศ. 2536 นางภาได้ เข้าทำงานใน โรงงานทอรองเท้า ทำให้กิจกรรมใดที่กระทำใน วันธรรมดาถึงวัน เสาร์ นางภาจะไม่ได้ เข้าร่วม แม้จะมีการอบรม อสม. ประจำปีก็ตาม โดยให้เหตุผลว่า "ขาดงาน 3 วัน โรงงานก็ไล่ออกแล้ว แล้วจะ เอาอะไรกิน" แต่นางก็ยังมาถามข่าวกับเพื่อน อสม. ที่มาประชุมถึง เรื่องและกิจกรรมที่ จะทำ และนางภาก็มักจะ ไม่แสดงความคิดเห็นอะไรนอกจากการฟังและจะปฏิบัติได้เฉพาะนอก เวลางานของโรงงาน เท่านั้น

โดยตรง เช่น นาราไปประชุมประจำเดือน ปลัดฝากบอกนาราให้บอก นายงเพื่อเข้ารับการ
อบรม 5 วัน พร้อมบอกวันอบรม นาราก็มาบอกภรรยาให้บอกพ่อหรือบอก นายงอีกต่อหนึ่ง

บทบาทต่อชุมชน ชาวบ้านโดยเฉพาะผู้สูงอายุ จะฟังนายงในเรื่องความ
เจ็บป่วยโดยการชื้อยา โดยเฉพาะหากปวดเพราะเมื่อมีคนไข้ ชาวบ้านให้ลูกหลานไปตาม
นายงก็จะไปดูแลรักษาให้ถึงที่บ้าน การตัดสินใจในส่วนของสภาตำบล นายงชอบแสดงความ
คิดเห็น และออกมาในแนวขัดแย้งเสมอ แต่ก็ไม่ได้ทำให้โครงการนั้น ๆ เสีย และมีส่วนช่วยให้มีการ
ตัดสินใจในโครงการต่าง ๆ คีขึ้น เช่น กรณีการทำทางเข้าวัด นายงกล่าวว่าควรมีการขยาย
ทางออกอีก ทำให้กรรมการเปลี่ยนการตัดสินใจ ทำเบี่ยงเข้าไปทางบ้านจนก่อน เพราะการ
ขยายทางเข้าวัดซึ่งต้องใช้งบประมาณมาก เพราะข้างทางลึกมาก เป็นต้น

ความสัมพันธ์เชิงอำนาจของชนชั้นนำที่ไม่เป็นทางการ

ความสัมพันธ์เชิงอำนาจของชนชั้นนำที่ไม่เป็นทางการ ในหมู่บ้านนั้นมีผู้นำ
ที่ไม่เป็นทางการ ซึ่งมีผลต่อการตัดสินใจในโครงการหรือกิจกรรมต่างๆในชุมชน ที่มีผลต่อ
การปฏิบัติจริง ในที่นี้จะได้นำพิจารณาชนชั้นนำที่ไม่เป็นทางการของหมู่บ้านคาจำนวน 3 ราย คือ
นางละ

ฐานทรัพยากร นางละจบการศึกษาชั้นประถมศึกษาปีที่ 4 ได้แต่งงานเข้ามา
เป็นสะก๊ักของหมู่บ้าน ปัจจุบันเป็นหม้าย สามีตายจากอุบัติเหตุ มีลูก 5 คน รับราชการทั้ง 5 คน
และลูก ๆ ได้แต่งงานและเข้าไปอยู่กรุงเทพฯ 4 คน และอยู่ที่นครราชสีมา 1 คน นางละมีที่นา
60 ไร่ และทำนาส่งลูกเรียนจนจบจนได้รับราชการทั้ง 5 คน เมื่อลูกคนสุดท้องจบรับราชการ
นางละก็เลิกทำนาโดยการปล่อยให้เขาเช่า นางละก็คอยรับค่าเช่า และเมื่อสามีตายก็อพยพไป
อยู่กับลูกที่กรุงเทพฯ ไปเลี้ยงหลาน และปล่อยให้บ้านร้าง แต่ก็มีได้ย้ายทะเบียนบ้านไป เมื่อปี
พ.ศ. 2536 ก็เดินทางกลับมาอยู่บ้านมาอยู่คนเดียวแต่ก็มีญาติลูกพี่ลูกน้องที่สร้างบ้านอยู่ใกล้ชิดกันอยู่
และในปี พ.ศ. 2536-2537 นางละต้องมาทำนาเอง แม้ลูก ๆ จะไม่ให้ทำ แต่ 2 ปีที่ผ่านมาผู้
ที่เช่ามาก็บอกคืนนามด ยังคงอยู่แต่นาสาที่เช่า 14 ไร่ ที่เหลือ 46 ไร่ นางละก็ลงทุนจ้างเขา
ทุกขั้นตอน แม้ว่าตนเองจะไม่ลำบากเรื่องเงิน แต่ด้วยเลือดชาวนาเข้มข้น โดยผูกพันกับความ
เชื่อที่ว่า "...ต้องไม่ปล่อยให้ทุ่งนาร้าง เพราะจะทำให้พระแม่โพสพโกรธ..." และใน
ทางสังคมก็กลัวการตำหนิจากชาวบ้านเพราะจะถูกมองว่าเกียจคร้าน

โดยตรง เช่น นายราไปประชุมประจำเดือน ปลัดฝากบอกนายราให้บอก นายงเพื่อเข้ารับการอบรม 5 วัน พร้อมบอกวันอบรม นายราก็มาบอกภรรยาให้บอกพ่อหรือบอก นายงอีกต่อหนึ่ง

บทบาทต่อชุมชน ชาวบ้านโดยเฉพาะผู้สูงอายุ จะพึ่งพานายงในเรื่องความเจ็บป่วยโดยการซื้อยา โดยเฉพาะยาแก้ปวดเพราะเมื่อมีคนไข้ ชาวบ้านให้ลูกหลานไปตาม นายงก็จะไปดูแลรักษาให้ถึงที่บ้าน การตัดสินใจในสวนของสภาตำบล นายงชอบแสดงความคิดเห็น และออกมาในแนวขัดแย้งเสมอ แต่ก็ไม่ทำให้โครงการนั้น ๆ เสีย และมีส่วนช่วยให้มีการตัดสินใจในโครงการต่าง ๆ ตีขึ้น เช่น กรณีการทำทางเข้าวัด นายงกล่าวว่าควรมีการขยายทางออกอีก ทำให้กรรมการเปลี่ยนการตัดสินใจ ทำเบี่ยงเข้าไปทางบ้านจวนก่อน เพราะการขยายทางเข้าวัดซึ่งต้องใช้งบประมาณมาก เพราะข้างทางลึกมาก เป็นต้น

3.2 ความสัมพันธ์เชิงอำนาจของชนชั้นนำที่ไม่เป็นทางการ

ความสัมพันธ์เชิงอำนาจของชนชั้นนำที่ไม่เป็นทางการ ในหมู่บ้านคานันมีผู้นำที่ไม่เป็นทางการ ซึ่งมีผลต่อการตัดสินใจในโครงการหรือกิจกรรมต่างๆในชุมชน ที่มีผลต่อการปฏิบัติจริง ในที่นี้จะได้พิจารณาชนชั้นนำที่ไม่เป็นทางการของหมู่บ้านคานันจำนวน 3 ราย คือ

นางละ

ฐานทรัพยากร นางละจบการศึกษาชั้นประถมศึกษาปีที่ 4 ได้แต่งงานเข้ามาเป็นสะใภ้ของหมู่บ้าน ปัจจุบันเป็นหม้าย สามีตายจากอุบัติเหตุ มีลูก 5 คน รับราชการทั้ง 5 คน และลูก ๆ ได้แต่งงานและเข้าไปอยู่กรุงเทพฯ 4 คน และอยู่ที่นครราชสีมา 1 คน นางละมีที่นา 60 ไร่ และทำนาส่งลูกเรียนจบจนได้รับราชการทั้ง 5 คน เมื่อลูกคนสุดท้ายจบรับราชการ นางละก็เลิกทำนาโดยการปล่อยให้เขาเช่า นางละก็คอยรับค่าเช่า และเมื่อสามีตายก็อพยพไปอยู่กับลูกที่กรุงเทพฯ ไปเลี้ยงหลาน และปล่อยให้บ้านร้าง แต่ก็มิได้ย้ายทะเบียนบ้านไป เมื่อปี พ.ศ. 2536 ก็เดินทางกลับมาอยู่บ้านมาอยู่คนเดียวแต่ก็มีญาติลูกที่ลูกน้องที่สร้างบ้านอยู่ใกล้ติดกันอยู่ และในปี พ.ศ. 2536-2537 นางละต้องมาทำนาเอง แม้ลูก ๆ จะไม่ให้ทำ แต่ 2 ปีที่ผ่านมาผู้ที่เช่านาก็บอกคืนนาหมด ยังคงอยู่แต่นายสาที่เช่า 14 ไร่ ที่เหลือ 46 ไร่ นางละก็ลงทุนจ้างเขาทุกขั้นตอน แม้ว่าตนเองจะไม่ลำบากเรื่องเงิน แต่ด้วยเลือดชวานาเข้มข้น โดยผูกพันกับความเชื่อที่ว่า "... ต้องไม่ปล่อยให้ทุ่งนาร้าง เพราะจะทำให้พระแม่โพสพโกรธ..." และในทางสังคมก็กลัวการตำหนิจากชาวบ้าน เพราะจะถูกมองว่าเกียจคร้าน

นางละวัย 55 ปี เป็นคนที่ปฏิบัติศาสนกิจเป็นประจำและบริจาคทรัพย์เพื่อบำรุงศาสนาอยู่เสมอ และลูก ๆ ก็จัดผ้าป่าจากกรุงเทพฯ มาทอดที่วัดในหมู่บ้านเสมอ ทุกวันพระช่วงเข้าพรรษา นางละวัยจะไปนั่งขายอาหารแกงหรือผลไม้ที่วัด และเมื่อมีงานบุญประเพณีต่าง ๆ นางละวัยจะไปช่วย ไม่ว่าจะ เป็นงานบุญของคนในหมู่บ้านหรือญาติของคนในหมู่บ้านก็ตาม โดยเฉพาะฝีมือการทำขนมหม้อแกงที่นางละวัย เป็นผู้ชำนาญที่สุดในหมู่บ้าน และทุกงานเจ้าภาพก็จะหานางละวัย เพื่อไปทำขนมต่าง ๆ ทั่ว

บทบาทแสดงความคิดเห็น ในการประชุมโดยเฉพาะ เมื่อมีการประชุมที่วัด ไม่ว่าจะ เป็นงานบุญงานพัฒนาต่าง ๆ นางละวัยจะเข้าร่วมทุกครั้ง เพราะนางละวัยไม่มีภาระทางบ้าน เพราะอยู่คนเดียว แต่ในโครงการพัฒนาตามโครงการสวนราชการ นางละวัยไม่มีโอกาสได้ตัดสินใจ นอกจาก โครงการขยายอนามัยเป็นโรงพยาบาลสาขา นางละวัยเป็นผู้หนึ่งที่ช่วยระดมทุนจากการหาผ้าป่า กรฐิน จากกรุงเทพฯ ซึ่งก็ได้เงินเข้าวัดเช่นในปี พ.ศ. 2536 ได้เงินเข้าวัดประมาณ 2 แสนบาทและนางละวัยได้รับการไว้วางใจในการบริหารใช้เงินของวัด ในรูปการร่วมปรึกษากับทางเจ้าอาวาส และไวยาวัจกร

ครูลอย

ฐานทรัพยากร ครูลอยเป็นสตรีวัย 82 ปี ยังคงมีสุขภาพที่แข็งแรงสมบูรณ์ เป็นครูสอน โรงเรียนประถมศึกษาในหมู่บ้าน เป็นคนในตระกูลใหญ่ตระกูลหนึ่ง เป็นตระกูลเดียวกับนายรา และแต่งงานกับครูด้วยกัน และสร้างบ้านเรือนในหมู่บ้าน มีบุตร 5 คน รับราชการทั้ง 5 คน อยู่ที่กรุงเทพฯ 2 คน นนทบุรี 1 คน ภูเก็ตอยุธยา 1 คน และปราจีน 1 คน และครูลอยปัจจุบัน ก็อยู่คนเดียว แต่ก็มีญาติอยู่มากในหมู่บ้าน และบางครั้ง น้องสาวก็จะมาอยู่ด้วยแต่มาระยะสั้น 15-30 วัน ต่อครั้ง และลูก ๆ ก็จะมาเยี่ยมเดือนละครั้ง ครูลอยเคยไปอยู่กับลูกแต่ก็ขอลูกกลับมา อยู่บ้านเพราะปรับตัวเข้ากับกรุงเทพฯ หรือทนอยู่แบบไร้ญาติขาดมิตรไม่ได้ ครูลอยมาอยู่ก็ไม่ได้ทำงานอะไร ลูก ๆ ไม่ให้ทำ นอกจากดูแลบ้านพัก

ครูลอยเป็นคนในชุมชนโดยตรงและช่วงที่เป็นครูอยู่นั้นก็ได้เดินทางไปเรียน พัฒนาหมู่บ้าน และสามีครูลอยก็เป็นครูใหญ่ด้วยจนเป็นที่กล่าวขานของชาวบ้าน และครูลอยและสามีครั้งมีชีวิตอยู่ก็เป็นตัวหลักในการประสานกับกรรมการหมู่บ้าน และวัดในการจัดงานตามประเพณีต่าง ๆ นอกจากนี้ชาวบ้านยังพึ่งพาครูลอยในการแนะนำลูก ตลอดจนการฝากลูกเข้าเรียนต่อในระดับมัธยมจนถึงระดับปริญญาตรี ซึ่งลูกของครูลอยก็มีส่วนช่วยด้วย



เป็นผู้ที่ชอบแสดงความคิดเห็นเชิงเหตุผล เป็นผู้ที่คอยประสานข้อขัดแย้งของกลุ่มต่างๆ ได้ดี
ดังเช่นกรณีการก่อสร้างพระอุโบสถหลังเก่าที่ทรุดโทรม ซึ่งมีความขัดแย้งกัน 2 ฝ่ายคือระหว่าง
ฝ่ายอุบาสกอุบาสิกาที่รวมกับเจ้าอาวาสวัดที่ต้องการสร้างพระอุโบสถในที่ใหม่ใกล้ ๆ
กับที่เดิม กับอีกฝ่ายหนึ่งที่ไม่เห็นด้วยในหารย้ายไปสร้างที่ใหม่เพราะเห็นว่าสิ้นเปลือง

นายชีกีเป็นผู้ประสานความคิดอย่างเป็นเหตุเป็นผล จนทั้งคู่ยอมรับวิธีการปรับ
ปรุงอุโบสถหลังเดิมให้มีสภาพดีขึ้น

วัดบ้านตาเป็นวัดที่ตั้งในหมู่บ้านตา แต่มีหมู่บ้านใกล้เคียงอีก 4 หมู่บ้านมาทำบุญ
ที่วัดร่วมกัน นายชีกีเป็นที่รู้จักของคนทั่วไปไม่เฉพาะบ้านตาเท่านั้น และเป็นผู้ทำประสานงานกับชาว
บ้านทั้ง 5 หมู่บ้าน โดยเฉพาะเมื่อวัดจะมีโครงการทำอะไร ซึ่งชาวบ้านเคยมีปัญหาเกี่ยวกับเจ้าอาวาส
วัดคนก่อนในกรณีขายหน้าดินในบริเวณวัดแล้วไม่มีการแจ้งรายรับและรายจ่ายให้ทราบ ไม่มีการ
สร้างศาสนสถานในช่วงที่เจ้าอาวาสวัดคนก่อนดำรงตำแหน่งอยู่ แต่สมัยเจ้าอาวาสวัดคน
ในปัจจุบัน และนายชีกีเป็นโฆษาวัจกร มีผลช่วยลดความขัดแย้งของชาวบ้านบางกลุ่มที่มีต่อวัด ต่อ
การก่อสร้างถาวรวัตถุในวัด ตามความคิดของเจ้าอาวาสวัดแล้ว นายชีกีเป็นบุคคลสำคัญใน
การที่จะถ่ายทอดแนวคิดของเจ้าอาวาสวัดสู่ชาวบ้าน และมีส่วนสำคัญที่ทำให้ชาวบ้านคล้อยตาม
ดังกรณีที่การบริจาคที่ดินของวัดเป็นที่สร้างสถานือนามือ เพื่อยกฐานะเป็นสถานือนามือขนาดใหญ่
ซึ่งเจ้าหน้าที่สาธารณสุขก็ปรึกษานายชีกี และนายชีกีเป็นผู้ประชุมร่วมกับเจ้าหน้าที่สาธารณสุขชี้แจง
ให้ชาวบ้านเข้าใจ และนายชีกีเป็นผู้นำหลักในการระดมทุนเพื่อหาเงินมาเป็นค่าถมดินปรับพื้นที่
โดยเฉพาะในรูปการทอดกฐิน ผ้าป่า

โครงสร้างอำนาจของบ้านตา

โครงสร้างอำนาจในชุมชน ได้มีนักวิชาการหลายท่านได้ศึกษา ซึ่งในระยะแรก
เป็นการศึกษาเพื่อสร้างตัวแบบของชนชั้นที่เป็นผู้นำในชุมชน (Ruling Elite Model) โดย
ใช้แนวคิดชนชั้นนำ (Elite Approach) เป็นตัวแบบในการศึกษา และใช้การมีชื่อเสียง
(Reputation) และการดำรงตำแหน่ง (Position) เพื่อเป็นการระบุตัวผู้นำ (Leader)
และต่อมาก็มีนักวิชาการอีกหลายคนได้ใช้แนวคิดชนชั้นนำ เพื่อศึกษาชุมชนในชนบท เช่น Mills
(1958) ใช้การดำรงตำแหน่ง (Position) เป็นตัววัด, Dahl (1961) ใช้การตัดสินใจ

เป็นผู้ที่ชอบแสดงความคิดเห็น เชิง เหตุผล เป็นผู้ที่คอยประสานข้อขัดแย้งของกลุ่มต่างๆ ได้ดี
 ดัง เช่นกรณีการก่อสร้างพระอุโบสถหลังเก่าที่ทรุดโทรม ซึ่งมีความขัดแย้งกัน 2 ฝ่ายคือระหว่าง
 ฝ่ายอุบาสกอุบาสิกาที่รวมกับ เจ้าอาวาสวัดที่ต้องการสร้างพระอุโบสถใบที่ใหม่ใบสั
 ว์กับที่เดิม กับอีกฝ่ายหนึ่งที่ไม่เห็นด้วยในหารย้ายไปสร้างที่ใหม่ เพราะ เห็นว่าสิ้น เปลือง

นายชีกี เป็นผู้ประสานความคิดอย่าง เป็น เหตุ เป็นผล จนทั้งคู่ยอมรับวิธีการปรับ
 ปรุงอุโบสถหลัง เดิมให้มีสภาพดีขึ้น

วัดบ้านตา เป็นวัดที่ตั้งในหมู่บ้านตา แต่มีหมู่บ้านใกล้เคียงอีก 4 หมู่บ้านมาทำบุญ
 ที่วัดรวมกัน นายชีกี เป็นที่รู้จักของคนทั่วไป เฉพาะบ้านตาเท่านั้น และ เป็นผู้ทำประสานงานกับชาว
 บ้านทั้ง 5 หมู่บ้าน โดย เฉพาะ เมื่อวัดจะมีโครงการทำอะไร ซึ่งชาวบ้าน เคยมีปัญหา กับ เจ้าอาวาส
 วัดคนก่อนในกรณีขายหน้าดินในบริเวณวัดแล้วไม่มีการแจ้งรายรับและรายจ่ายให้ทราบ ไม่มีการ
 สร้างศาสนะสถานในช่วงที่ เจ้าอาวาสวัดคนก่อนดำรงตำแหน่งอยู่ แต่สมัย เจ้าอาวาสวัดคน
 ในปัจจุบัน และนายชีกี เป็น ไวยาวัจกร มีผลช่วยลดความขัดแย้งของชาวบ้านบางกลุ่มที่มีต่อวัด ต่อ
 การก่อสร้างถาวรวัตถุในวัด ตามความคิดของเจ้าอาวาสวัดแล้ว นายชีกี เป็นบุคคลสำคัญใน
 การที่จะถ่ายทอดแนวคิดของเจ้าอาวาสวัดสู่ชาวบ้าน และมีส่วนสำคัญที่ทำให้ชาวบ้านคล้อยตาม
 ดังกรณีที่การบริจาคที่ดินของวัด เป็นที่สร้างสถานเอนามัย เพื่อยกฐานะ เป็นสถานเอนามัยขนาดใหญ่
 ซึ่งเจ้าหน้าที่สาธารณสุขก็ปรึกษานายชีกี และนายชีกี เป็นผู้ประชุมร่วมกับ เจ้าหน้าที่สาธารณสุขแจ้ง
 ให้ชาวบ้าน เข้าใจ และนายชีกี เป็นผู้นำหลักในการระดมทุน เพื่อหา เงินมา เป็นค่าถมดินปรับพื้นที่
 โดยเฉพาะในรูปการทอดกฐิน ผ้าป่า

3.3 โครงสร้างอำนาจของบ้านตา

โครงสร้างอำนาจในชุมชน ได้มีนักวิชาการหลายท่านได้ศึกษา ซึ่งในระยะแรก
 เป็นการศึกษา เพื่อสร้างตัวแบบของชนชั้นที่เป็นผู้นำในชุมชน (Ruling Elite Model) โดย
 ใช้แนวคิดชนชั้นนำ (Elite Approach) เป็นตัวแบบในการศึกษา และใช้การมีชื่อเสียง
 (Reputation) และการดำรงตำแหน่ง (Position) เพื่อเป็นการระบุตัวผู้นำ (Leader)
 และต่อมาก็มีนักวิชาการอีกหลายคนได้ใช้แนวคิดชนชั้นนำ เพื่อศึกษาชุมชนในชนบท เช่น Mills
 (1958) ใช้การดำรงตำแหน่ง (Position) เป็นตัววัด, Dahl (1961) ใช้การตัดสินใจ

(Dicesion) เป็นตัววัด Domhoff ใช้ทั้งการมีชื่อเสียงและตำแหน่งเป็นตัววัด¹ นอกจากนี้ยังมีนักวิชาการไทยเช่น จักรกฤษณ์ (2510) สมจิตร (2518) ระคม (2527) นิรันดร์ (2523) กมล (2527) ศรีสมภพ (2528) สนม(2531) ใช้การมีชื่อเสียงและตำแหน่งเป็นตัววัด

ผลการศึกษาของนักวิชาการเกี่ยวกับกลุ่มชนชั้นนามักจะสรุปว่าโครงสร้างอำนาจในชุมชนจะผูกขาด โดยคนกลุ่มเดียวที่มีจำนวนน้อย โดยกลุ่มคนนี้จะ เป็นผู้ผูกขาดอำนาจทางเศรษฐกิจการเมือง และสังคม ซึ่งมีลักษณะโครงสร้างแบบปิระมิดนั่นเอง (Pyramid)

หลังจากที่ Hunter ได้ใช้แนวคิดชนชั้นมาเพื่ออธิบายโครงสร้างอำนาจในชุมชนได้ไม่นาน Dahl (1966) ก็ได้ใช้แนวคิดพหุนิยม (Pluralism) ในการศึกษาชุมชนผ่นช่วง ปี ค.ศ.1957-1959 โดยเฉพาะผลงานที่เป็นที่สนใจในหมู่นักวิชาการคือ Who Govern ? Democracy and Power American city ปี ค.ศ.1966 และ Dahl ได้เสนอว่าโครงสร้างอำนาจในชุมชนจะเป็นลักษณะการกระจาย (Sectional) ไม่มีกลุ่มใดกลุ่มหนึ่งมีอำนาจครอบงำอย่างเด็ดขาด แต่จะต่างกันไปขึ้นกับประเด็นในทางการเมืองมีการประนีประนอมและผสมผสานกลมกลืนในโครงสร้างนักวิชาการอีกหลายท่านได้นำแนวคิดนี้ไปศึกษา เช่น Nelson Polsby, Raymond Wolslinger เป็นต้น

จากลักษณะ โครงสร้างทั้ง 2 แบบคือ Pyramid และ Sectional หรือ Pluralism ได้มีการสรุปตัวแบบโครงสร้างอำนาจในชุมชนออกเป็น 5 รูปแบบ ดังที่เสนอไปแล้วในบทที่ 1 ข้างต้น ในแนวคิดเรื่องโครงสร้างอำนาจ ซึ่งเป็นการศึกษาอำนาจ (Power) และใช้อำนาจเป็นฐานในการจัดช่วงชั้น ของผู้มีอำนาจทางการเมือง ซึ่งก็ใกล้เคียงกับแนวคิดในการวิเคราะห์ชนชั้น (Class approach) ที่เน้นศึกษาเกียรติยศ (Prestiges) และความร่ำรวย (Wealth) เป็นฐานในการจัดช่วงชั้นตามแนวคิดของ James Abill (1973; 179-181) และ

¹ อ้างในงานของ Robert J. Wate Community Power Sage Publications, Inc. 1958 London, England

ได้เสนอรูปแบบโครงสร้างของชนชั้นคล้าย ๆ กับโครงสร้างชนชั้นนำ หรือโครงสร้างอำนาจ คือ

1. โครงสร้างรูปปิรามิด (The Pyramidal Class Structure) โดยกลุ่มคนที่มีความร่ำรวย มีเกียรติยศสูง และมีภูมิจำนวนน้อยจะอยู่ยอดปิรามิด มีชนชั้นนาระดับกลางอยู่ส่วนกลางที่เป็นตัววางดุลอำนาจระหว่างผู้มีอำนาจมากกับชนชั้นนาระดับต่ำที่มีภูมิจำนวนมากในสังคมที่อยู่ฐานของปิรามิด

2. โครงสร้างแบบการจัดข้างชั้น (The Hierarchical Class Structure) เป็นการจัดตามลำดับชั้นตามสายบังคับบัญชา และแต่ละชั้นก็มีการแบ่งย่อยรวมเป็น 6 ชั้น คือชนชั้นนาระดับสูงชั้นสูง ชนชั้นนาระดับสูงชั้นต่ำ ชนชั้นนาระดับกลางชั้นสูงสูง ชนชั้นนาระดับกลางชั้นต่ำ ชนชั้นนาระดับต่ำชั้นสูงสูง ชนชั้นนาระดับต่ำชั้นต่ำสุด และมีกลุ่มชนชั้นสูงสุด เป็นผู้ขึ้นำการตัดสินใจ

3. โครงสร้างซ้อนทับ (The Overlapping Class Structure) ซึ่งในแต่ละชั้นจะมีความคาบเกี่ยวหรือเกี่ยวพันซึ่งกันและกัน แม้ว่าอำนาจการตัดสินใจจะอยู่กับชนชั้นนำสูงสุด แต่ก็ไม่สามารถใช้อำนาจได้เต็มที่ โดยที่ชนชั้นกลาง และชนชั้นล่างพอมีอิทธิพลต่อการตัดสินใจอยู่

4. โครงสร้างการแลกเปลี่ยน (The Reciprocal Class Structure) ความสัมพันธ์มีการซับซ้อน และมีลักษณะตอบโต้แลกเปลี่ยนซึ่งกันและกัน ในลักษณะตามสายการบังคับบัญชาโดยมีชนชั้นกลางเป็นตัวเชื่อม¹

การศึกษาสังคมไทยในสมัยรัตนโกสินทร์ตอนต้น ช่วง พ.ศ. 2325-2416 (อศิน, อ้างแล้ว) ซึ่งเป็นช่วงที่ประเทศไทยใช้การปกครองระบอบสมบูรณาญาสิทธิราช โดยมีพระมหากษัตริย์เป็นประมุข และมีอำนาจสูงสุดในการปกครองประเทศ และชี้ให้เห็นถึงโครงสร้างอำนาจตามลำดับชั้น รูปปิรามิด โดยมีขุนนางมีตำแหน่งรองลงมา และเป็นพวกข้าราชการหรือทาส ซึ่งมีการจัดลำดับชั้นตามฐานะในครศึกดิ์ และมีความสัมพันธ์แบบอุปถัมภ์ที่เด่นชัดในแต่ละชนชั้น จากแนวคิดดัง

¹ James A. Bill, at al Comparative Politics, The Quest For Theory (Ohio chales E. Merrill Publishing Company) 1973, PP.179-181

ไปจนถึงเลือกตั้งสมาชิกสภาผู้แทนราษฎร พื้นฐานการตัดสินใจอย่างกรณีนาราก็เป็นผู้ใหญ่ไม่มีคู่แข่ง
สมัครแข่งขันด้วยเพราะนาราก็เป็นผู้มีเครือข่ายดีมาก คุณทวิษากรในชุมชนไว้หลายอย่าง เช่น
ที่ดิน ตลอดจนธุรกิจการทำอิฐ และเป็นผู้มีอำนาจการต่อรองในเรื่องปัจจัยการผลิตทางด้านกา
เกษตรหรือการทำนา เช่น มีที่นามาก (แต่ไม่ได้เปิดให้เช่า) ไม่ต้องเช่าผู้อื่น มีเครื่องมือทำการ
เกษตรครบตั้งแต่รถไถนา รถบรรทุก และเป็นผู้จัดการด้านแรงงานภาคเกษตรด้วยในรูปการหา
แรงงานให้มีรถบริการรับส่ง นอกจากนี้ยังเป็นคนมีความรู้สูงกว่า ชาวบ้านทั่ว ๆ ไป คือ
จบการศึกษาระดับประกาศนียบัตรวิชาชีพชั้นต้น ซึ่งชาวบ้านที่ทำการเกษตรส่วนใหญ่จบชั้นประถม
ศึกษาปีที่ 4 นอกจากนี้ยังเป็นผู้ใกล้ชิดกับส่วนราชการต่าง ๆ เช่น เป็นสมาชิกชุมนุมเกษตร
เข้ากลุ่ม ชกส. ตลอดจนเป็นฐานเสียงให้นักการเมืองอีกด้วย* นั่นคือการเข้าสู่
ตำแหน่งนอกจากจะมีความรู้ฐานะทางเศรษฐกิจ ตลอดจน การดำรงตำแหน่งสำคัญในการชุมชน
แล้วยังต้องเป็นผู้มีบารมีด้วย

โครงสร้างอำนาจที่เป็นทางการ เป็นดังโครงสร้างที่กล่าวมาแล้วในบทที่ 1 มี
การแบ่งระดับตามสายบังคับบัญชา ตั้งแต่ผู้ใหญ่บ้าน ผู้ช่วยหัวหน้าฝ่าย หัวหน้าคุ้ม โดยการแบ่งตาม
กฎหมายว่าด้วยการบริหารราชการส่วนภูมิภาค โดยสายงานดังกล่าวขึ้นตรงต่อกระทรวงมหาดไทย
และผู้ใหญ่บ้านดังที่ Norman (Norman:1957) ได้กล่าวว่าเป็นตำแหน่งที่เป็นตัวเชื่อมระหว่าง
ข้าราชการ (ในระดับอำเภอ) กับประชาชน (ในหมู่บ้านของตน) ทำให้เกิดบทบาทที่ชัดเจน
ในส่วนที่จะทำในฐานะเป็นตัวแทนประชาชนหรือเป็นตัวแทนของข้าราชการ และเขามองว่า
ผู้ใหญ่บ้านทำตามคำสั่งของอำเภอ มีความใกล้ชิดและสร้างความสัมพันธ์กับข้าราชการที่อำเภอ
โดยเฉพาะปลัดอำเภอ นายอำเภอ โดยหวังผลประโยชน์ในด้านชื่อเสียง ความคุ้มครอง ตลอดจน
ตำแหน่ง ซึ่งนายอำเภอมีอำนาจโดยตรงในการให้เลื่อนขึ้นตำแหน่ง ตลอดจนการประกาศ
เกียรติคุณเป็นผู้ใหญ่ดีเด่น ตลอดจนความสัมพันธ์ที่ต้องพึ่งพาในการพาบุตรเข้าโรงเรียนเป็นต้น
แต่สำหรับบ้านตานัน นาราก็ได้ให้ความสำคัญกับความสัมพันธ์กับทางส่วนราชการมากกว่าความ
สัมพันธ์กับประชาชนมากนัก อาจจะน้อยกว่าตัวข้า เพราะจากกรณีที่นาราต้องการสมัครลง
ตำแหน่งสูงขึ้นไปคือกำนัน นาราก็มีพ่อตาที่เป็นแพทย์ประจำตำบล และเป็นผู้ใหญ่บ้านมา 6 ปี

* โดยสอบถามประชาชน 88 ราย จากครัวเรือนละ 2 คน และจากหัวหน้าครัวเรือนอีก 44 คน

ไปจนถึงเลือกตั้งสมาชิกสภาผู้แทนราษฎร พื้นฐานการตัดสินใจอย่างกรณีนายราที่ เป็นผู้ใหญ่มิมีคู่แข่ง
สมัครแข่งขันด้วย เพราะนายรา เป็นผู้มีความคิดมาก คุมทรัพย์ากรในชุมชนไว้หลายอย่าง เช่น
ที่ดิน ตลอดจนธุรกิจการทำอิฐ และ เป็นผู้มีความสามารถในการต่อรองในเรื่องปัจจัยการผลิตทางการ
เกษตรหรือการทำนา เช่น มีที่นามาก (แต่ไม่ได้เปิดให้เช่า) ไม่ต้องเช่าผู้อื่น มีเครื่องมือทำการ
เกษตรครบตั้งแต่รถไถนา รถบรรทุก และเป็นผู้จัดการด้านแรงงานภาคเกษตรด้วยในรูปการหา
แรงงานให้มิรถบริการรับส่ง นอกจากนี้ยังเป็นคนมีความรู้สูงกว่า ชาวบ้านทั่ว ๆ ไป คือ
จบการศึกษาระดับประกาศนียบัตรวิชาชีพชั้นต้น ซึ่งชาวบ้านที่ทำการเกษตรส่วนใหญ่จบชั้นประถม
ศึกษาปีที่ 4 นอกจากนี้ยังเป็นผู้ใกล้ชิดกับส่วนราชการต่าง ๆ เช่น เป็นสมาชิกชุมนุมเกษตร
เข้ากลุ่ม ธกส. ตลอดจนเป็นฐานเสียงให้กับการเมืองอีกด้วย¹ นั่นคือการเข้าสู่
ตำแหน่งนอกจากจะมีความรู้ฐานะทางเศรษฐกิจ ตลอดจน การดำรงตำแหน่งสำคัญในการชุมชน
แล้วยังต้องเป็นผู้มีบารมีด้วย

โครงสร้างอำนาจที่เป็นทางการ เป็นดังโครงสร้างที่กล่าวมาแล้วในบทที่ 1 มี
การแบ่งระดับตามสายบังคับบัญชา ตั้งแต่ผู้ใหญ่บ้าน ผู้ช่วยหัวหน้าฝ่าย หัวหน้าคุ้ม โดยการแบ่งตาม
กฎหมายว่าด้วยการบริหารราชการส่วนภูมิภาค โดยสายงานดังกล่าวขึ้นตรงต่อกระทรวงมหาดไทย
และผู้ใหญ่บ้านดังที่ Norman (Norman:1957) ได้กล่าวว่าเป็นตำแหน่งที่เป็นตัวเชื่อมระหว่าง
ข้าราชการ (ในระดับอำเภอ) กับประชาชน (ในหมู่บ้านของตน) ทำให้เกิดบทบาทที่ขัดแย้ง
ในส่วนที่จะทำในฐานะ เป็นตัวแทนประชาชนหรือ เป็นตัวแทนของข้าราชการ และ เขามองว่า
ผู้ใหญ่บ้านทำตามคำสั่งของอำเภอ มีความใกล้ชิดและสร้างความสัมพันธ์กับข้าราชการที่อำเภอ
โดยเฉพาะปลัดอำเภอ นายอำเภอ โดยหวังผลประโยชน์ในด้านชื่อเสียง ความคุ้มครอง ตลอดจน
ตำแหน่ง ซึ่งนายอำเภอมีอำนาจโดยตรงในการให้เลื่อนขึ้นตำแหน่ง ตลอดจนการประกาศ
เกียรติคุณ เป็นผู้ใหญ่ดีเด่น ตลอดจนความสัมพันธ์ที่ต้องพึ่งพาในการพาบุตรเข้าโรงเรียน เป็นต้น
แต่สำหรับบ้านคานั้น นายรามิได้ให้ความสำคัญกับความสัมพันธ์กับทางส่วนราชการมากกว่าความ
สัมพันธ์กับประชาชนมากนัก อาจจะน้อยกว่าด้วยซ้ำ เพราะจากกรณีที่นายราต้องการสมัครลง
ตำแหน่งสูงขึ้นไปคือกำนัน นายรามิก็มีพ่อตาที่เป็นแพทย์ประจำตำบล และเป็นผู้ใหญ่บ้านมา 6 ปี

¹ โดยสอบถามประชาชน 88 ราย จากคร้าเรือนละ 2 คน และจากหัวหน้าคร้าเรือนอีก 44 คน

ก็มีความรู้สึกคุ้นเคยกับข้าราชการ การที่อำเภอและการชิงตำแหน่งกำนัน ก็ไม่มีความจำเป็นที่ต้อพึ่งพาข้าราชการจากภายนอกชุมชนมากนัก นอกจากข้าราชการครูที่อยู่ในหมู่บ้านที่พอมิผลต่อการตัดสินใจของประชาชน ส่วนราชการอื่น ๆ ที่อยู่นอกชุมชนไม่ผลมากนัก แต่ก็ไม่หลงเพราะญาติที่อยู่คนละหมู่ที่อาจุโสกว่า นายรา จึงไม่หลงแข่งขันและช่วยญาติในการหาเสียงด้วย

ถ้าพิจารณาการปฏิบัติงาน ซึ่งยุทธวิธีในการพัฒนาการวางแผนงานที่เน้นความครอบคลุมทุกพื้นที่ และมีการวางแผนจากระดับล่างสูบน และความสัมพันธ์ระหว่างประชากรกับข้าราชการ คือประชาชนร่วมคิด ร่วมทำ ร่วมตัดสินใจ โดยข้าราชการเป็นฝ่ายสนับสนุน มากกว่าการให้การสั่งการท่าตลอดจนวางแผนจากข้างบน แนวคิดดังกล่าวโดยเฉพาะ

ปัจจุบันเครื่องมือในการศึกษาปัญหาตลอดจนการวางแผนในหมู่บ้านก็คือ แนวคิดความจำเป็นพื้นฐาน (จปฐ) ที่เป็นแบบสำรวจ จปฐ 1,2,3 ซึ่งเป็นการวางแผนจากในหมู่บ้านแล้ว เสนอ เป็นแผน เข้าสู่อำเภอจังหวัดต่อไปภายใต้กรอบที่ เสนอมาจากข้างบน แต่ในระดับปฏิบัติจริง ๆ เช่น ในการทำ จปฐ. ที่มีครู จากคณะกรรมการประสานงานระดับตำบล (คปต.) เป็น เลขาและ เป็นผู้รวบรวมร่วมกับสาธารณสุข ปลัดอำเภอ เจ้าหน้าที่เกษตร พัฒนาการ เป็นต้น และมีการประชุมทำแผนในระดับตำบลโดยมีคณะกรรมการสภาตำบลที่มีกำนัน เป็นหัวหน้า การทำแผนข้าราชการมีส่วนขึ้นอย่างมาก ตลอดจนถึงการปฏิบัติ เช่น กรณีการพัฒนาทางทำทางคอนกรีตเข้าวัด โดยคณะกรรมการหมู่บ้านร่วมกับชาวบ้าน เห็นว่าควรสร้างทางเข้าวัด แต่พอถึงขั้นปฏิบัติโดยการขึ้นของข้าราชการ ทาไปทางหมู่บ้านจน ซึ่งการเปลี่ยนแปลงหรือการดำเนินงานรับรู้กันอยู่ในระดับกำนัน ผู้ใหญ่บ้านก็รับรู้ เฉพาะว่า เวลาที่ทำการติดตามดูแลการปฏิบัติงานแต่รายละเอียดที่มาของการตัดสินใจขั้นสุดท้ายในการปฏิบัติ ชาวบ้าน ผู้ใหญ่บ้านไม่มีโอกาสได้รับรู้

ผู้ใหญ่ว่าจะให้ความสำคัญกับส่วนราชการในกรณีที่เกี่ยวข้องหมู่บ้าน และแผนการโดยตรง เช่นกรณีเรื่องเกี่ยวกับชาวบ้านกับอำเภอ เช่น การทำบัตร ตรวจสอบรายชื่อ แก้ไขข้อพิพาท หรือทำงานตามแผน เช่นการสำรวจข้อมูล ตาราง จปฐ. ทำแผนงาน การควบคุมตรวจสอบที่ทางอำเภอมอบหมาย รวมถึงการร่วมมือกับหมู่บ้านในตำบลพัฒนา เพื่อส่งเข้าประกวดหมู่บ้านดีเด่น เช่นกรณีหมู่บ้านงาน เป็นต้น นายรา จะใช้เวลาในการทำกิจการของตนเอง ทั้งการทำงานรับจ้างขับรถรับส่งคนงาน บรรทุกของ และเป็นช่าง ตลอดจนการทำวงสตรึง (วงดนตรี) ซึ่งเป็นงานของตนเองมากกว่าการคลุกคลีกับข้าราชการ ซึ่งเท่าที่นายราทำกิจกรรมในหมู่บ้าน และ

เป็นผู้มีโอกาสครอบครองปัจจัยการผลิต และมีอำนาจการต่อรองสูงกว่า ทำให้ไม่จำเป็นต้องเสริมบารมีจากข้างนอกอีกแต่ก็ได้ปฏิเสธเสียทีเดียว เพราะนายราก็ยังเป็นฐานคะแนนให้กับนักการเมืองตั้งที่ภรรยาแล้ว

การเปลี่ยนแปลงตำแหน่งอำนาจทางการเมือง แม้ว่าจะเปิดโอกาสให้คนได้ก้าวขึ้นสู่ตำแหน่ง แต่ก็ต้องมีปัจจัยหรือคุณสมบัติ เฉพาะตัวอีกมากมาย โดยเฉพาะ เรื่องฐานะที่เป็นฐานที่สำคัญ แต่ฐานจากฐานะทาง เศรษฐกิจ เพียงอย่างเดียวไม่เพียงพอและที่ดินที่เคยเป็นปัจจัยการผลิตที่สำคัญที่สุด แต่ปัจจุบันแม้ที่ดินจะมีราคาสูงแต่การหาประโยชน์จากที่ดินของชาวบ้านนั้นมีความพาลดลง ทำให้อัตราการเปลี่ยนแปลงค่านิยมการถือครองที่ดินสู่การถือในรูปตัวเงิน และโดยเฉพาะวัตถุที่แสดงถึงความร่ำรวยหรือมีหน้ามีตา เช่น บ้านใหญ่ตกแต่งสวยงาม เครื่องอำนวยความสะดวก เช่น รถ ฯลฯ เครื่องใช้ไฟฟ้าต่าง ๆ เช่น โทรทัศน์ ตู้เย็น เครื่องซักผ้า ฯลฯ และที่สำคัญให้ความสำคัญกับการศึกษามากขึ้น ดังนายรา และอีกหลาย ๆ คนที่ยกตัวอย่างมาแล้วถึงการตั้งที่มาสู่สถานการศึกษา ประกอบกับแรงงานภาค เกษตรที่จะเข้าสู่โรงงานต้องมีพื้นฐานความรู้ไม่ต่ำกว่าชั้นมัธยมศึกษาปีที่ 3 เพื่อเป็นฐานในการประกอบอาชีพ

การศึกษาแบบ เป็นทางการในระดับที่สูงขึ้นไป จะเห็นได้ชัดที่ เป็นการยอมรับ "ปริญญา" หรือ "ปริญญาจากนอก" เป็นการสะท้อนถึงการยอมรับวุฒิการศึกษามาประกอบพิจารณาการทำงาน (ดูจะมากกว่าความสามารถความชำนาญด้วยซ้ำ) และประสบการณ์เป็นส่วนประกอบ และเป็นการเปิดกว้าง ให้คนในสังคมมีโอกาส เข้าถึงตำแหน่งและอำนาจที่เป็นทางการได้มากขึ้น และ ต้องการผู้มีความรู้ความสามารถ เฉพาะตำแหน่ง หรือต้องการคนที่มีความสามารถ เฉพาะทางมากขึ้นนั่นเอง

เมื่อพิจารณาถึงขบวนการตัดสินใจของชาวบ้านในหมู่บ้านตา ในที่นี้หมายถึงการตัดสินใจครั้งสุดท้ายและมีผลต่อการปฏิบัติที่เกิดขึ้นจริงๆ ทำให้พบว่าในหมู่บ้านในส่วนที่เป็นงานในส่วนราชการที่มีแผนงานงบประมาณนั้น ผู้อำนาจสูงสุดคือผู้ใหญ่บ้าน แต่ในส่วนโครงการที่ไม่เป็นทางการ หรือ เป็นกิจกรรมของชาวบ้าน ที่ร่วมกันทำ เช่น กรณีการสร้างรูปปั้นฤๅษีที่ท่าด้วยปูนซีเมนต์ครอบจอมปลวกที่ชาวบ้านเคยกราบไหว้บูชา เพื่อขอโชคลาภ ช่วยบดเป่า เพื่อเป็นศิริมงคล และการเสดาะเคราะห์ เป็นต้น เจ้าอาวาสเห็นว่าถ้าปล่อยไว้อาจจะทำให้ผู้พบเห็นจากหมู่บ้านอื่นเข้าใจผิดว่าชาวบ้านด่ากันงมงายในไสยศาสตร์ จึงมีแนวคิดที่จะทำโดยไม่ให้เกิดความขัดแย้งกับชาวบ้าน ด้วยการประชุมชาวบ้านในวัยสำคัญทางศาสนาร่วมกันเพราะ ที่เคยมาหาบุญที่วัด

จำนวนมาก แล้วถือโอกาสนี้ขอความเห็นจากชาวบ้าน ครั้งแรกที่จะเอาจอมปลวกออก ชาวบ้านก็คัดค้าน แต่เจ้าอาวาสก็แก้ปัญหาได้ โดยการเสานิมิตให้ชาวบ้านฟังว่าเป็นสถานที่ที่มีจอมปลวก และเคยเป็นที่ธานีบาเพ็ญญชของธานีอยู่แต่ก่อน จึงเสนอให้สร้างรูปฤษขึ้นแทน ชาวบ้านก็เชื่อฟังและมาช่วยกัน สร้างรูปปั้นฤษ สร้างศาลา และแทนบูชา ไว้เป็นที่เคารพกราบไหว้ ของชาวบ้านมาจนถึงปัจจุบัน

อีกกรณีหนึ่งการที่นายธิดี เป็นผู้นำในการหาทุนในการถมดินในการเตรียมที่สร้างสถานอนามัยขนาดใหญ่ในหมู่บ้าน โดยนายธี นอกจากจะเป็นผู้ที่มีส่วนตัดสินใจอย่างมากต่อกิจกรรมทางศาสนา ซึ่งนายธี เป็นทายกวัด และเป็นโวยาวัจกร ที่มีอำนาจในการทำนิติกรรมแทนพระสงฆ์วัดนั้น ๆ ซึ่งมีกฎหมายรองรับ การทำกิจกรรมทางศาสนา นายธีจะเป็นผู้ประสานงานเจ้าอาวาสวัดและแจ้งให้ชาวบ้านทราบ และกรณีจัดหาทุนนี้ นายธิดี ที่ประชุมตกลงกันแล้ว นายธีก็นำความปรึกษาเจ้าอาวาส ซึ่งท่านก็เห็นด้วย นายธีก็จัดตั้งกรรมการไม่ เป็นทางการ เพื่อช่วยกันออกใบหาผู้ประสงค์จะทำบุญโดยการทอดผ้าป่าตามสถานที่ที่คนในหมู่บ้านไปทำงานอยู่ เช่น ในโรงงานต่างๆ ทั้งที่อยู่ในกรุงเทพฯ และในต่างจังหวัดพระนครศรีอยุธยา เป็นต้น จนได้เงินพอที่จะปรับพื้นที่ แต่ยังคิดในส่วนราชการที่อนุมัติการก่อสร้าง เท่านั้น

กรณีนางลอยที่เคยเป็นครูเก่าในชุมชนแม้จะเกษียณอายุก็ยังคงอยู่ในชุมชน และเป็นผู้ที่ปฏิบัติศาสนกิจ เป็นประจำและบางลวย เป็นคนที่มีส่วนสำคัญในการตัดสินใจในโครงการต่างๆ โดยเฉพาะในส่วนที่เกี่ยวกับขั้นตอนในงานประเพณีต่าง ๆ นางลอยจะถูกเชื้อเชิญจากชาวบ้านเป็นที่ปรึกษาตลอดจนงานพัฒนาหมู่บ้านในวันที่สำคัญทางประเพณี เช่น งานพัฒนาหมู่บ้านในวัน 12 สิงหาคม ของทุกาปี นางลอย เป็นคน เสนอความคิดเห็นในการทำกิจกรรมพัฒนาในหมู่บ้าน และนางลอยก็เป็นผู้ระดมคนที่ เป็นผู้หญิงในหมู่บ้าน ซึ่งส่วนใหญ่วัย 45 ปีขึ้นไปประมาณ 10 คน ในการทำอาหารกลางวันเลี้ยงโดยจัดหาที่วัด

กรณีนายออ ที่เคยมีส่วนในการตั้งวงแตรในหมู่บ้าน และปัจจุบันยกเลิกไป แต่ นายออก็เป็นทีปรึกษาที่สำคัญของวงแตรที่ตั้งขึ้นใหม่ นายออ เป็นผู้ช่วยควบคุมวงเป็นที่นับถือของหมู่บ้าน การประกอบพิธีต่าง ๆ ตลอดจนการหางาน นายออก็เป็นผู้กระทำเองทั้งหมด ในส่วนงานอื่น ๆ เช่นกรณี ธกส. ที่มีปัญหาที่ส่งเจ้าหน้าที่มาบอกว่าชาวบ้านขอให้รวมกลุ่มกันมา สำหรับผู้ที่กู้เงิน ธกส. ที่ไม่มีโฉนด หรือมีแต่โฉนดเป็นต้องเอาโฉนดมาประกัน นายออก็เป็นคนสำคัญในการหาสมาชิกกลุ่มในหมู่บ้านได้ 20 คนและประสานงานกับหมู่บ้านใกล้เคียงด้วย รวมทั้งอำเภอ

แต่พอวันรับเงินทางธกส. บอกว่ารับเงินไม่ได้ต้องนำโฉนดมาประกัน ทำให้ชาวบ้านที่ไม่มีที่เป็นของตนเองไม่มีสิทธิ์ในการกู้ยืมเงิน รวมทั้งผู้มีโฉนดก็ไม่ยอมก็ทำให้ชาวบ้านมีปากเสียงกับเจ้าหน้าที่ ธกส. และนายอออกเป็นผู้นำของคนในหมู่บ้าน ในการยื่นข้อเสนอกับ ธกส. ทำตามข้อตกลงไว้แต่แรก แต่ ธกส. ไม่ยอมโดยอ้างระเบียบ ธกส. ชาวบ้านโกรธแค้นมาก ต้องการให้เจ้าหน้าที่ ธกส. ที่มาบอกรับผิดชอบและชดเชยค่าเสียหาย เพราะชาวบ้านลงทุนบางส่วนไว้ก่อนแล้ว เพราะเจ้าหน้าที่บอกให้ทำได้เลยเงินได้แน่นอน นายอออก ก็ได้ประชุมในกลุ่มแล้วเป็นตัวแทนไปร้องเรียนกับทางอำเภอให้ช่วยแก้ปัญหาและปรับความเข้าใจ นายอำเภอปรึกษากับ ธกส. และยอมผ่อนปรนเงื่อนไขให้ผู้เข้าร่วมกลุ่มโดยกลุ่มค่าประกันเองและมีเงื่อนไขด้านเวลา นายอออกก็เป็นผู้ประสานความเข้าใจกับเพื่อนบ้าน เรื่องก็จบด้วยดี จะพบว่า ผู้นำหรือมีอำนาจหรือมีอิทธิพลต่อการตัดสินใจ ขึ้นสุดท้ายของกิจกรรมหนึ่ง ๆ นั้นมัก เป็นคนที่มีลักษณะอำนาจตามประเพณี (traditional) เช่น เจ้าอาวาสวัด หรือเป็นอำนาจที่มีลักษณะ เฉพาะตัวที่พิเศษกว่าคนทั่วไป (charismatic) นั่นคือ เป็นคนใจบุญสุนทาน เป็นผู้มีความเมตตาจนเป็นที่เคารพของคนทั่วไป เช่น นางฟู นายลอย เป็นต้น

เมื่อพิจารณาโครงสร้างอำนาจของบ้านตาดจะพบว่ามีทั้งโครงสร้างในส่วนที่เป็นทางการที่มีการ เสนอชัดที่ยังตามการจัดลำดับตามสายบังคับบัญชาของระบบราชการ ขณะเดียวกันก็เห็นความสับสน เนื่องของผู้มีอำนาจตามประเพณีหรือผู้นำที่มีอำนาจต่อการตัดสินใจของชุมชนที่เป็นอำนาจ ไม่เป็นทางการคงอยู่ให้เห็น และโครงสร้างอำนาจที่ไม่เป็นทางการนี้มีส่วนซ้อนทับหรือคาบเกี่ยวกับโครงสร้างอำนาจที่เป็นทางการ ทำให้ลักษณะโครงสร้างที่เป็นทางการในรูปปิรามิดนั้นมีความ เบี่ยงเบน นั่นคือ มีกิจกรรมบางอย่างในชุมชนได้อาศัยผู้ที่มีความรู้ และความชำนาญเฉพาะทางเป็นผู้ตัดสินใจ และเป็นผู้นำในการปฏิบัติงานได้อย่างสอดคล้องและประสานกลมกลืนกับผู้นำทางการ เพราะอาศัยความสัมพันธ์ทางเครือญาติและความใกล้ชิดในกลุ่ม เพื่อนบ้านบ้านที่พึ่งพาอาศัยซึ่งกันและกัน และกฎเกณฑ์ทางสังคมที่ได้รับการถ่ายทอดจากบรรพบุรุษที่ไม่เป็นลายลักษณ์อักษร ที่มีลักษณะของจารีตประเพณี เช่นการเคารพผู้อาวุโส ที่มีผลต่อการใช้อำนาจของผู้นำทางการที่ไม่สามารถใช้อำนาจของตนได้ตามอำเภอใจ ในการตัดสินใจขึ้นอยู่กับกลุ่มต่างๆ ที่มีบทบาท และชุมชนที่ได้รับการยอมรับหรือบางครั้งก็มีข้อขัดแย้งโดยกลุ่มที่สามารถรวมสมาชิกได้มากกว่าภายใต้เงื่อนไขต่างๆก็จะสามารถมีผลต่อการตัดสินใจนั้นๆได้ และการใช้อำนาจในชุมชนก็มีลักษณะ เป็น เครื่องมือในการแสวงหาผลประโยชน์เข้าสู่กลุ่มตน เช่นกรณีการรับที่ดินจากสภานายาย



ขยาย เป็นต้น ในขั้นตอนของการจัดหาเงินตลอดจนการใช้เงิน หรือโครงการพัฒนาชนบทในหมู่บ้านโดยที่กลุ่มที่มีผลต่อการตัดสินใจก็มีส่วนในรายได้จากการประมูลหรือ เบอร์ เช่นได้จากงานดังกล่าว นั่นคือ ในส่วนของอำนาจนั้นไม่มีคนที่มีความสามารถใช้อำนาจได้ตามลาพัง และไม่กลุ่มอำนาจ ที่อยู่โดยอิสระ กลุ่มต่างๆก็พยายามแข่งขันกันเพื่อความอยู่รอดของกลุ่ม การที่มองว่าปราศจากการแข่งขันนั้นแท้จริง เป็นภาวะที่ไม่พร้อมของคู่แข่งชนมากกว่า แต่เมื่อพร้อมก็จะมีการรวมตัวกัน เพื่อสร้างอำนาจต่อรองดังที่พบในหมู่บ้านตาตังใต้กลาามาแล้ว

โครงสร้างอำนาจของบ้านตาตังมีลักษณะที่มีกลุ่มผู้มีอำนาจอยู่จำนวนน้อย เป็นผู้มีอำนาจการตัดสินใจในกิจกรรมต่างๆในหมู่บ้าน และผู้มีอำนาจนั้นไม่สามารถตัดสินใจได้อย่างอิสระ เพราะส่วนหนึ่งต้องทำตามเงื่อนไขกฎระเบียบของทางราชการและส่วนหนึ่งต้องทำตามประเพณีนิยมของคนในหมู่บ้าน บทบาทที่เป็นทางการจะถูกขาดโดยผู้นำทางการที่มีอำนาจสูงสุด จะเปลี่ยนแปลงตามวาระระเบียบทางการ คือเกษียณอายุ ซึ่งปัจจุบันกำหนด 5 ปี หรือออกด้วยเหตุอื่น ๆ เช่น เสียชีวิต หรือลาออก หรือชวบ้านกว่าครึ่งใสออก เป็นต้น แต่อำนาจตามประเพณีจะมีผู้มีอำนาจกลุ่มหนึ่งกระจายตามความสามารถตามความถนัด หรือตามลักษณะเฉพาะตัวที่เกิดจากการยอมรับของคนในชุมชน และตัดสินใจในประเด็นที่เฉพาะขึ้น นั่นคือ เป็นกลุ่มที่มีความอิสระและมีความเฉพาะมากขึ้นในการเป็นตัวแทนในการตัดสินใจของชุมชน นั่นคือในโครงสร้างอำนาจที่เป็นทางการในรูปปริมาณที่แสดงถึงลำดับขั้นของการใช้อำนาจ ที่มีผู้มีอำนาจสูงสุดเพียงผู้เดียวและผู้มีอำนาจในระดับรองลงมาจะมีเพิ่มขึ้นเรื่อยๆ เป็นฐานปริมาณที่กว้างหรือมีอยู่จำนวนมาก ในขณะที่เดียวกันในหมู่บ้านตาตังพบว่าแท้จริงแล้ว เมื่อพิจารณาถึงการมีส่วนร่วมในการตัดสินใจอันก่อให้เกิดการทางกิจกรรมนั้นจริงจะพบว่าผู้มีอำนาจสูงสุดไม่สามารถใช้อำนาจได้ตามอำเภอใจ และจะมีกลุ่มอำนาจที่ไม่เป็นทางการซ้อนทับอยู่ ซึ่งเป็นกลุ่มอำนาจที่มีอยู่หลายกลุ่ม มากบ้างน้อยบ้างตามแต่สภาพของแต่ละกลุ่มตามกิจกรรมหรือวัตถุประสงค์ของกลุ่มนั้นๆ และแต่ละกลุ่มก็พร้อมที่จะขึ้นมาเป็นผู้มีอำนาจ ทั้งนี้ก็ขึ้นอยู่กับความเข้มแข็งหรือตรงกับความสามารถที่เฉพาะของกลุ่ม กลุ่มที่มีความหลากหลายจะมีความยั่งยืนกว่า

อำนาจแฝงหรืออำนาจที่ไม่เป็นทางการ แม้การตัดสินใจขั้นสุดท้ายจะเป็นผู้นำชุมชนที่มีตำแหน่งทางการ เป็นผู้ใหญ่บ้าน แต่เบื้องหลังของการใช้อำนาจ หรือที่เรียกว่า "อิทธิพล" นั้น เกิดขึ้นเสมอ เช่น นายลี ที่เป็นพ่อของนายรา มีตำแหน่งทางการคือ เป็นผู้ช่วย นายรา แต่มีศักดิ์เป็นพ่อนายรา การตัดสินใจต่างๆ ก็จะอยู่ภายใต้การควบคุม หรือการแลดูความศรัทธา

เห็นของพ่อ เสมอ เช่น การเสนอเอาที่ทำการไปรษณีย์ เอกชนมาใช้ในหมู่บ้าน หรือการต่อท่อ
 ประปามาแก่บ้านคา (แทนที่จะเดินท่อประปาครั้งเดียวตลอดถึงหมู่ 1) เป็นต้น นายลี เป็นผู้ตัดสินใจ
 และนายราก็ยังฟังที่พากันและใช้ปัจจัยการผลิตจากพ่อแม่จะอยู่คนละหลังคาเรือน แต่ก็อยู่ในหมู่บ้าน
 เดียวกัน ไปมาหากัน เสมอ หรือกรณีที่น่ายทุนที่เป็นเจ้าของธุรกิจบ้านจัดสรร ซึ่งเป็นฐานการ
 เงินให้พนักงาน เมืองที่สำคัญในอำเภอนี้และ เป็นผู้สนับสนุน เช่น ครั้งเลือกตั้งกำนัน ก็ได้ออกเงิน
 ช่วยกำนันในการหาเสียง และนายราก็เคยได้รับการช่วยเหลือในครั้ง เป็นฐานการหาเสียงใน
 หมู่บ้าน ซึ่งมีอิทธิพลต่อการตัดสินใจของผู้นำหมู่บ้านที่มีผลต่อชาวบ้านอีกทอดหนึ่งในการตัดสินใจ
 เลือกกำนันหรือ สมาชิกสภาผู้แทนราษฎร ตลอดจนโครงการที่ลงในหมู่บ้าน ซึ่งเป็นผู้รับเหมาใน
 การทำถนนคอนกรีต ในหมู่บ้าน

อย่างไรก็ตามอำนาจดังกล่าวแม่จะมีผลต่อการตัดสินใจต่อโครงการในหมู่บ้าน
 ผู้ใช้อำนาจดังกล่าวชาวบ้านมองว่าเป็นผู้มีอิทธิพล ซึ่งชาวบ้านตามองในแง่ไม่ได้ใช้อำนาจไม่ถูกต้อง
 ส่งกรณีคู่แข่งของกำนัน คนปัจจุบันครั้งที่เลือกตั้งปีนี้มีฐานะร่ำรวยมาก แต่ก็ไม่ได้รับการเลือกตั้ง
 เพราะคนที่จนกว่ามีฐานการเงินที่มากกว่า(แม้ว่าจะจนกว่า) แต่ชาวบ้านก็ไมรู้ถึงฐานการเงินแต่
 รับรู้ในความใกล้ชิดของผู้สมัครเข้ารับการเลือกตั้งของอำเภอ กับพนักงาน เมือง ที่ชาวบ้านเชื่อว่า
 จะมีผลต่อการอนุมัติหรือการตัดสินใจในโครงการพัฒนาหมู่บ้านโดยเฉพาะ เรื่องถนน เรื่องน้ำต่อไป