

ประวัติความเป็นมาและสภาพชุมชนในปัจจุบัน

โครงสร้างอำนาจและระบบอุปถัมภ์ของบ้านตาดจะมีลักษณะเช่นใดนั้น ก่อนอื่นจะได้กล่าวถึงลักษณะความเป็นมาทางประวัติศาสตร์ และสภาพของชุมชนเพื่อใช้เป็นส่วนประกอบในการพิจารณาในบริบทของชุมชนบ้านตาดในขณะนั้นว่ามีลักษณะเช่นไร และใช้เป็นส่วนในการวิเคราะห์ถึงแนวโน้มตลอดจนการเป็นผลวัดของโครงสร้างอำนาจและระบบอุปถัมภ์ของบ้านตาด ซึ่งในที่นี้จะได้อธิบายในส่วนที่เกี่ยวกับประวัติความเป็นมาของหมู่บ้าน สภาพทั่วไปของหมู่บ้าน ลักษณะทางวัฒนธรรม เช่นระบบครอบครัวและเครือญาติ การสมรส ลักษณะทางครอบครัว การสืบทอดมรดก เครือญาติ ญาติห่างๆ เพื่อนบ้าน ระบบเศรษฐกิจ การเมืองการปกครอง ศาสนา การศึกษา และการขัดเกลาทางสังคม สุขภาพอนามัยในระบบการแพทย์และการสาธารณสุข และนันทนาการ เป็นต้น นอกจากนี้ยังได้พิจารณาในส่วนที่เกี่ยวกับองค์กรในชุมชนทั้งในส่วนที่เป็นองค์กรที่เป็นทางการและองค์กรที่ไม่เป็นทางการ ซึ่งจะได้อธิบายในรายละเอียดต่อไป

ความเป็นมาทางประวัติศาสตร์

บ้านตาด มีประวัติความเป็นมาอย่างไรนั้นไม่มีหลักฐานที่ปรากฏเด่นชัด แต่มีโบราณสถานที่น่าสนใจให้เห็นชัดเจนถึงความเก่าแก่ของชุมชนแห่งนี้ คือวัดบ้านตาดมีอายุไม่น้อยกว่า 232 ปี วัดบ้านตาดเป็นวัดที่เป็นศูนย์กลางของชุมชนแห่งนี้ วัดนี้ได้รับพระราชทานวิสุงคามสีมา ในปีพ.ศ.2315<sup>1</sup> ตั้งอยู่เลขที่ 45 หมู่ 4 สังกัดคณะสงฆ์มหานิกาย มีที่ดินตั้งวัดเนื้อที่ 16 ไร่ 1 งาน 60 ตารางวา นส.3 เลขที่ 11786 ทิศเหนือ ติดโรงเรือน ชาว 88 เมตร ทิศใต้ จรดบ้าน หมู่ 4 ชาว 98 เมตร ทิศตะวันออก จรดแม่น้ำ หมู่ 3 ชาว 318 เมตร ทิศ

<sup>1</sup> สมศักดิ์ เลาหนักดี และคณะ ประวัติวัดทั่วราชอาณาจักรไทย เล่มที่ 4 พิมพ์ครั้งที่ 1 โรงพิมพ์ การศาสนา กรุงเทพฯ 2528 หน้า 398

ตะวันตก จรดทางหลวง กุ่มนา ฮาว 168 เมตร มีศรีสังข์ เนื้อที่ 13 ไร่ 72 ตารางวา  
พื้นที่วัดเป็นที่ราบลุ่ม อาคารอาสนะต่างๆ มีอุโบสถกว้าง 7 เมตร ฮาว 8.5 เมตร ก่ออิฐถือปูน  
หอสามมณฑกกว้าง 7.5 เมตร ฮาว 14.58 เมตร สร้างด้วยคอนกรีตและไม้ ในปี พ.ศ. 2462  
ศาลาการเปรียญกว้าง 15 เมตร ฮาว 25 เมตร สร้างด้วยคอนกรีต ในปี พ.ศ. 2465  
กุฏิสงฆ์จำนวน 14 หลัง สำหรับปฐมนิยัตถุมิ พระประธานในอุโบสถขนาดหน้าตักกว้าง 6  
ศอก 9 นิ้ว นอกจากนี้มีปรางค์เก๋อีก 1 องค์ สูง 4 วา และหลวงพ่อกุญแจ 1 องค์ และ  
ปัจจุบันวัดก็ยังคงเป็นสถานที่ ที่ชาวบ้านมาบำเพ็ญกิจทางศาสนาอยู่เป็นประจำ

สำหรับชื่อของวัดนั้นมีตำนานที่เล่าต่อกันมา โดยกล่าวว่า มีชาวประมงคนหนึ่งได้ตกปลา  
ในลำห้วยที่ไหลผ่านชุมชน คือ คลองบางหลวง ขณะที่ปลากำลังกินเหยื่อก็กระตุกเบ็ดขึ้นแล้วเบ็ดไป  
เกี่ยวตาของเพื่อนที่มาด้วย ที่เรียกวัดนี้ว่า "วัดตากู" ก็คือมาจากคำว่า "เบ็ดเกี่ยวตากู" นั้นเอง  
ต่อมาก็มีนเป็นชื่อที่เรียกอยู่จนปัจจุบัน หรืออีกความเห็นหนึ่งกล่าวว่า เป็นการเรียกตามชื่อพันธุ์ไม้  
ชนิดหนึ่งที่อยู่มากในบริเวณนั้น แม้ปัจจุบันก็ยังมิใช่ เฉพาะที่ชุมชนนี้ จึงเรียกชื่อตามพันธุ์ไม้ ส่วน  
ในหมู่บ้านตา ไม่มีชื่อเรียกจะเรียกตามเลขที่ หมู่ที่ทางราชการกำหนด แต่ชาวบ้านมีหลักการ  
เรียกกันเอง คือ บ้านเหนือ บ้านใต้ จากหลักฐานทะเบียนราษฎร ประชากรของ  
หมู่บ้านตามีคนสัญชาติไทยเกือบทั้งหมด เมื่อปี พ.ศ. 2522 ได้มีการสำรวจพบว่ามีคนจีนรวมอยู่ด้วย  
5 คน<sup>๒</sup> ส่วนจะอพยพมาจากที่ใดนั้นไม่มีหลักฐานปรากฏแต่จากประวัติของวัดบ้านตา ทำให้  
สันนิษฐานได้ว่า น่าจะอพยพจากการขยายครอบครัว โดยอาศัยแหล่งน้ำเป็นหลัก จากบริเวณ  
ใกล้เคียงนั่นเอง

"บ้านเหนือ หมายถึง คริวเรือนที่ตั้งอยู่ทางทิศเหนือขึ้นไป ดูตามลำน้ำคือที่  
อยู่ด้านเหนือน้ำนั่นเอง ส่วนบ้านใต้คืออยู่ทางทิศใต้ลงมา เขตที่การวัดก็เอา  
บ้านของผู้ที่พูดเป็นเกณฑ์

<sup>๒</sup>จากรายงานหมู่บ้านจังหวัดพระนครศรีอยุธยา สถาบันวิจัยสังคม จุฬาลง  
กรณ์มหาวิทยาลัย 2522

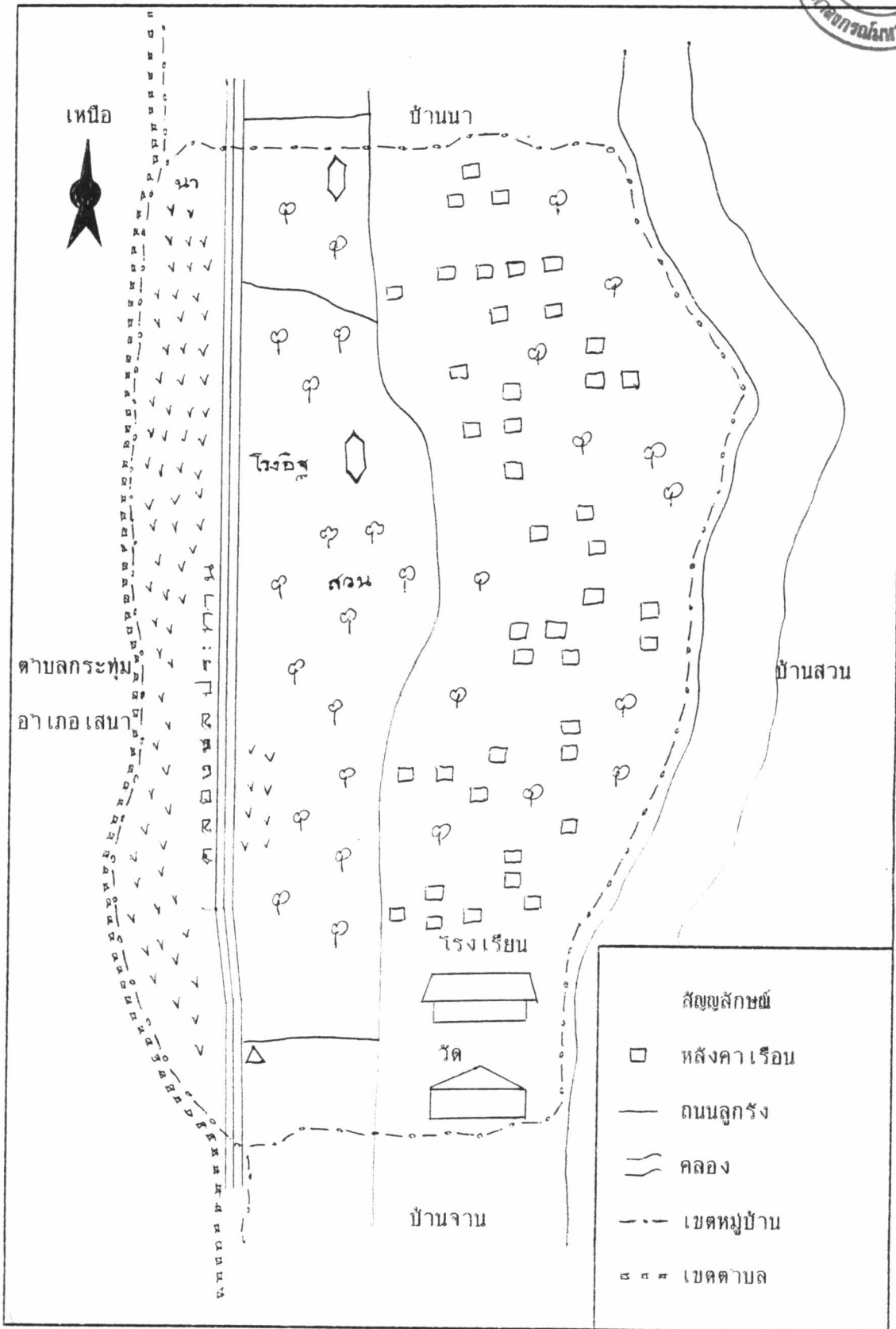
สภาพหมู่บ้าน

อาณาเขต บ้านตาเป็นบ้านหมู่ที่ 4 ในจำนวน 9 หมู่บ้านของตำบลนี้  
มีอาณาเขต ติดต่อดังนี้

ทิศเหนือ	จรด	บ้านนา
ทิศใต้	จรด	บ้านจวน
ทิศตะวันออก	จรด	บ้านสา
ทิศตะวันตก	จรด	ต. กระทุ่ม อ. เสนา

หมู่บ้านตาเป็นหมู่บ้านที่มีอาณาเขตติดต่อกับอำเภอเสนา ซึ่งชาวบ้านได้เดิน  
ทางไปติดต่อกับคนนอกหมู่บ้านหรือการจับจ่ายสินค้าเพื่อบริโภคหรือเครื่องใช้ในครัวเรือน ที่อำเภอ  
เสนา และถ้าพิจารณาตามแผนที่ในหน้า 32 จะเห็นว่าบ้านตาเป็นหมู่บ้านที่ค่อนข้างอยู่ตรงกลาง  
ด้านทิศตะวันออกของตัวก็ถือว่าเป็นศูนย์กลางของชุมชน

แผนที่แสดงที่ตั้งและอาณาเขตของหมู่บ้านตา จังหวัดพระนครศรีอยุธยา ปี พ.ศ.2538



2.2.2 ลักษณะทางกายภาพ บริเวณหมู่บ้านเป็นพื้นที่ราบลุ่ม ค่อนข้างต่ำอาจแบ่งเป็น 3 ส่วน คือ

1. ส่วนที่เป็นแม่น้ำ "คลองบางหลวง" เป็นคลองที่แยกมาจากแม่น้ำเจ้าพระยา ไหลผ่านตำบล ชาวบ้านใช้ เป็นแหล่งน้ำใช้ เป็นเส้นทางสัญจรและเป็นแหล่งหาอาหารพวกผัก ปลา ตลอดจนทำการเกษตรโดยเฉพาะปลูกผักสวนครัว ล้ำคลองกว้างประมาณ 50-100 เมตร เมื่อถึงฤดูน้ำหลากช่วงประมาณเดือน 8 ถึงเดือน 10 ระดับน้ำในคลองจะสูงถึงริมตลิ่ง เมื่อย้อนหลัง 3 ปี ฤดูน้ำจะท่วมไปในบริเวณบ้านเรือนของชาวบ้าน อย่างไรก็ตามคลองดังกล่าวเมื่อ 15 ปีที่ผ่านมา (สถาบันวิจัยสังคม 2522 หน้า 1-25) เคยใช้เป็นเส้นทางที่สำคัญในการติดต่อกับสังคมภายนอก เช่น ไปอยุธยา หรือไปอำเภอเสนา ตลอดจนเข้าสู่กรุงเทพมหานคร เป็นเส้นทางเรือค้าขายทั้ง อาหารสด แห้งและเครื่องใช้ในครัวเรือน เป็นที่ท่าปลา เป็นทั้งแหล่งน้ำกิน น้ำใช้ แต่ปัจจุบันผลของการสร้างเขื่อนภูมิพลกั้นแม่น้ำเจ้าพระยา มีผลต่อการขึ้นลงของน้ำ โดยเฉพาะตั้งแต่ ปี 2534 น้ำในคลองเกือบแห้ง บางครั้งน้ำเหือดชาวบ้านจึงไม่นิยมเดินทางทางเรือ และงานพัฒนาหมู่บ้านก็หันไปพัฒนาถนนแทน น้ำเคยท่วมได้ถูกบ้านก็ไม่ท่วม ชาวบ้านหลังมีเรือท้องแบนแต่ก็เก็บไว้ไม่ได้ใช้มีความพยายามที่จะเจาะน้ำบาดาลเจาะ เพื่อทดแทนน้ำคลองเก่า แต่น้ำบาดาลนั้นมีธาตุเหล็กมากจึงใช้น้ำไม่ได้ ปัจจุบันมีน้ำประปาใช้แล้ว อย่างไรก็ตามสายน้ำนี้ก็ยังคงมีความสำคัญต่อชีวิตของชาวบ้านไม่น้อยในการข้ามฟากเพื่อขึ้นรถต่อ การรับส่งนักเรียนข้ามฟากในรูปแบบเรือจ้าง การทำบุญ ตักบาตรที่ทำน้ำ และอาจใช้น้ำในช่วงฤดูน้ำหลาก

2. ส่วนที่เป็นพื้นที่ตั้งบ้านเรือน ชาวบ้านจะปลูกบ้านเรียงรายตามลำคลองในพื้นที่ทำกินของแต่ละคนลักษณะบ้านค่อนข้างห่างกันประมาณ 10-100 เมตร ลักษณะบ้านเรือนแถวนี้เป็นแบบบ้านไทยในชนบททั่วไป 8 หลังที่มีอายุมากกว่า 100 ปี นอกนั้นเป็นลักษณะทรงไทยตัดแปลงแล้ว มีลักษณะได้ดูสูงเพราะก่อนหน้าน้ำท่วมเข้ามาในบริเวณบ้าน เป็นบ้านไม้ได้ดูมีที่เก็บข้าวของเครื่องใช้ในการทำการเกษตรเช่น ไม้ คราด จอบ และ เรือ เป็นต้น ตั้งแต่ ปีพ.ศ. 2534 มีบ้านที่สร้างด้วยคอนกรีตและไม้ยกพื้นสูง จำนวน 6 หลังคาเรือน เป็นชายของชา 3 ร้าน เป็นร้านค้าขายต่างหมู่บ้านและมีแนวโน้มจะปลูกลักษณะนี้มากขึ้น เพราะเนื้อที่จำกัดมีการพัฒนาเส้นทางที่ชาวบ้านเคยใช้เดิน เข้าไปมาหาสู่กันระหว่างครัวเรือนตลอดแนวหมู่บ้านโดยมี

การปรับปรุงขยายทางทั้งนี้ได้รับการสนับสนุนจากงบประมาณส่วนต่างๆให้เกิดการขยาย ประกอบกับมีการรณรงค์พัฒนาทางในโอกาสวันสำคัญต่าง ๆ และที่สำคัญน้ำท่วมเหมือนแต่ก่อน บริเวณแต่ละหลังคาเรือนจะมีพื้นที่ทำสวนทั้งสวนผลไม้ เช่น กล้วย มะละกอ มะม่วง ฯลฯ และ ผักสวนครัวต่างๆ เพื่อบริโภคและเพื่อจำหน่าย และรุ่นลูกหลานที่แต่งงานไม่ได้ย้ายถิ่นที่อยู่ก็จะปลูกบ้านอยู่ในพื้นที่ ของพ่อแม่ในแปลงเดียวกัน ดังจะพบวากหมู่บ้านที่อยู่ติดกัน 2-4 หลัง มักเป็นญาติกัน พื้นที่อยู่อาศัยทั้งหมดมีประมาณ 70 ไร่ จากพื้นที่ทั้งหมด 620 ไร่

3. ส่วนที่เป็นพื้นที่ทุ่งนา พื้นที่ที่เป็นทุ่งนาเป็นทุ่งกว้างติดต่อกันหลายหมู่บ้านอยู่ทางทิศตะวันออก มีลักษณะ เป็นที่ราบลุ่มต่ำ น้ำจะท่วมในฤดูฝน ปัจจุบันไม่มีการทำนาปรัง เพราะคลองชลประทานไม่มีน้ำ น้ำในคลองบางหลวงก็สูบขึ้นมาใช้ไม่ได้ เพราะอยู่ไกล และฤดูแล้งน้ำจะแห้ง บริเวณทุ่งนาติดกับสวนของชาวบ้านจะมีคลองส่งน้ำชลประทานผ่าน ซึ่งสร้างมาตั้งแต่ ปีพ.ศ. 2508 ซึ่งเป็น "โครงการชลประทานบางบาล" ของกรมชลประทานเดิม เรียกโครงการนี้ว่า "โครงการเขตนายายแม่ น้ำน้อย - มหาราช" ซึ่งเป็นโครงการของอำเภอ เพราะพื้นที่มีลักษณะ เป็น เกาะรูปกระต่าย เป็นที่ราบลุ่มดินเหนียวอยู่ระหว่างแม่น้ำเจ้าพระยาและแม่น้ำน้อย ในอดีตถ้าชาวบ้านจะทำนาต้นฤดูต้องรอน้ำฝน แต่พอถึงฤดูน้ำหลากน้ำก็ท่วม ช่วงปี พ.ศ. 2508 รัฐต้องจ่ายเงิน บิลละ 1,300,000 บาท นอกจากงบประมาณจากทางราชการแล้วรัฐยังช่วยเหลือ เรือแก่ชานาเป็นจำนวน 9-13 ลำ เพื่อช่วยเหลือเกษตรกร แต่โครงการนี้ไม่ได้ผลดีนัก เพราะพื้นที่ลักษณะ เป็น เกาะน้ำล้อมรอบบุคคลคลองก็มีงบประมาณเพียงพอ จึงมีการสร้างโรงสูบน้ำพร้อมทั้งระบบการส่งน้ำแยกเป็นจุดต่าง ๆ รวม 12 แห่ง แต่ละแห่งสร้างเป็นสถานีสูบน้ำ นอกจากนี้ยังสร้างถนน เรียบคลองชลประทาน นอกจากชาวบ้านจะใช้เป็นเส้นทางสัญจรไปมาแล้วยังเป็นที่กั้นน้ำไม่ให้เข้าไปท่วมไร่นาอีกด้วย โครงการ นี้แล้วเสร็จในปี พ.ศ. 2522 ผลจากการสร้างคลองชลประทานนี้ทำให้เกิดความขัดแย้งขึ้นใน หมู่บ้าน ในการแย่งชิงทรัพยากรน้ำ ผู้ที่อยู่ต้นคลองส่งน้ำย่อยก็จะถือโอกาสกักน้ำใช้ตนเอง เพียงพอแล้วจึงปล่อยมาและทางการ ก็ไม่มีการควบคุมหรือจัดระบบการจัดสรรน้ำที่ดี หมู่บ้านตาเป็นจุดอยู่ปลายโครงการ จึงต้องรอน้ำทานาหลังสุด มีผลทำให้ เลื่อนเวลาทานามาถึงเดือน 8-9 ซึ่งก็เป็นเวลา น้ำหลากไม่สามารถได้น้ำได้เพราะน้ำท่วม ภูเขาสูง และทางเหนือก็ปล่อยน้ำมาและช่วงแรก ๆ ชาวบ้านเคยทำนาปรัง บ้างแต่ไม่ทันเก็บ เกี่ยวก็ถูกน้ำท่วมเสียก่อน การจัดสรรน้ำ เขียวบอย่างไม่มีประสิทธิภาพ ปัจจุบัน ชาวบ้าน ก็ไม่ได้ใช้น้ำจากคลอง และทางการก็ปิดประกาศไม่ให้ชาวบ้าน



ทานาบรัง จริง ๗ แล้ว หมูบ้านตา ก็ไม่ได้ทานาบรังมากกว่า 5 ปีแล้ว พื้นที่ทุ่งนา ปัจจุบัน จึงยังคงเป็นที่ทานา แต่เปลี่ยนมาเป็นนา หวานน้ำตม บรับเข้ากับสภาวะน้ำน้อย และต้องนารถไถใหญ่จึงจะไถทำได้ เพราะรถไถขนาดเล็กไม่สามารถไถได้เนื่องจากหญ้าที่ขึ้นสูง

2.2.3 การคมนาคม การเดินทางของชาวบ้านสามารถเดินทางได้ทั้งทางบกและทางน้ำ ย้อนหลัง 10 ปีขึ้นไป ชาวบ้านจะเดินทางโดยทางเรือไม่ว่าจะไปตลาด ไปหาหมอ ไปธุระ ค้าขาย ฯลฯ การเดินทางระหว่างครัวเรือน ระหว่างหมู่บ้าน จะพายเรือไปกันเองเด็กและผู้ใหญ่พายเรือเป็นทุกคน นอกจากนี้ถ้าเดินทางไกล เช่น ไปอำเภอเสนา ไปอำเภอป่าโมกข์ อ่างทอง ไปจังหวัดอยุธยา ไปกรุงเทพฯ ก็มีเรือยนต์โดยสาร และมีเรือค้าขายต่าง ๆ พระใช้เรืออัญชลี บ้านเรือนตั้งติดริมคลอง เป็นการใช่วิถีชีวิตริมคลองที่อาศัยเรือเป็นพาหนะที่สำคัญ ปัจจุบัน ชีวิตชาวคลองจะเริ่มเฉพาะในช่วงฤดูน้ำหลาก แต่ก็ไม่เป็นที่นิยม ยังใช้ในการข้ามปาก เพราะด้านหมู่บ้านตาไม่มีรถโดยสารวิ่งผ่านต้องข้ามไปขึ้นฝั่ง บ้านสวน และหมู่บ้านสอบ บ้านสวน บ้านท้าย บ้านทาน บ้านป่า ต้องพายเรือมาวัด มาโรงเรียน มาสถานีอนามัย จำนวนพอ ๆ กับที่ยี่รถมอเตอร์ไซด์หรือรถยนต์ ที่ต้องอ้อมไปคาบรถมาข้าง จะมีสะพานคอนกรีตข้ามคลองส่วนทางบกสามารถเข้าได้ ทางอำเภอเสนา ซึ่งชาวบ้านนิยมมากกว่าเพราะ ใกล้เคียง 12 กิโลเมตร แต่ต้องข้ามคลองมาขึ้นฝั่งบ้านสวน ซึ่งถ้าจะไปอำเภอบางบาลก็ประมาณ 20 กิโลเมตร แต่ชาวบ้านจะไปเฉพาะเมื่อต้องไปติดต่อกับหน่วยงานราชการ หรือ ธุระอื่น ๆ ในปี พ.ศ. 2537 หมู่บ้านมีโครงการที่จะทำถนนคอนกรีตสายหน้าวัด และในหมู่บ้านก็ใช้ลูกรังขยายทาง เป็นเส้นทางที่รับส่งคนงานได้ใช้ทุกวัน และชาวบ้าน ใช้บรรทุกผลผลิตทางการเกษตรออกสู่ตลาด และ ชาวบ้าน 17 ครอบครัว มีรถเป็นของตนเอง และ 4 ครอบครัวมีรถบรรทุกตั้งแต่ 4 ล้อขึ้นไปใช้

2.2.4 สาธารณูปโภคในหมู่บ้าน มีบ่อน้ำบาดาลของสวนรวมที่วัด แต่น้ำมีธาตุเหล็กมากใช้ไม่ได้ และไม่มีการปรับปรุงคุณภาพน้ำ และปี 2527 นี้เองก็มีงบเงินทอน้ำประปาซึ่งใช้ รวมทั้ง หมู่บ้านนา บ้านสิน บ้านจวน บ้านเก่า แต่ชาวบ้านที่ใช้น้ำประปาเพียง 26 ครอบครัว เท่านั้น เพราะชาวบ้านต้อง เสียค่าเดินท่อมাত্রวัดน้ำ และเสียค่าน้ำ แต่ก็มีชาวบ้านขอต่อเพิ่มขึ้นเรื่อย ๆ โดยช่างในหมู่บ้าน คือ ผู้ใหญ่บ้านเป็นผู้รับแจ้งและรับจ้างเอง ส่วนผู้ที่ยังไม่ใช้ก็ใช้น้ำฝนและน้ำคลอง สำหรับไฟฟ้าใช้ครบทุกหลังคาเรือน ในหมู่บ้านมีวัด 1 แห่ง

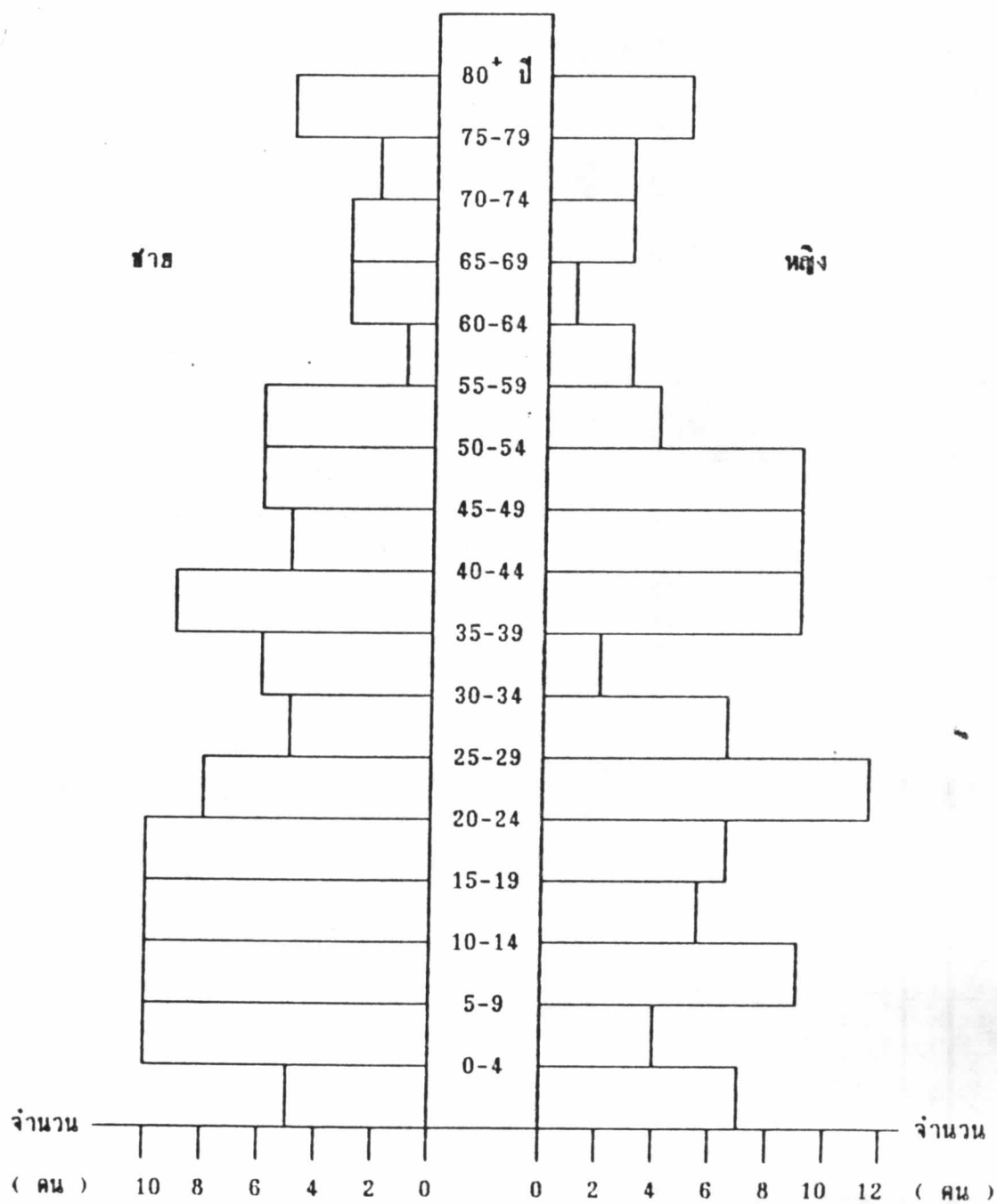
มีโรงเรียนถึงระดับประถมปีที่ 6 จำนวน 1 แห่ง นักเรียน 124 คน ครู 9 คน นักการภาร  
 โรงซึ่งเป็นคนในหมู่บ้าน 1 คน และมีศูนย์พัฒนาเด็กเล็ก 1 แห่ง ซึ่งโรงเรียนคุณดูแล นอกจาก  
 นี้ชาวบ้านตายังไปใช้สาธารณสมบัติร่วมกับหมู่บ้านอื่น เช่น สถานีอนามัยที่ตั้งอยู่บ้านนา ห่างออก  
 ไปราว 1 กิโลเมตร และศูนย์สาธิตการตลาด ศูนย์สหกรณ์ ศูนย์ข้อมูล กลุ่มออมทรัพย์  
 ที่อ่านหนังสือพิมพ์ อยู่ที่บ้านจาน ห่างออกไปประมาณ 500 เมตร และมีหอกระจายข่าว  
 ที่วัด ใช้ร่วมกันทั้งตำบล

#### ลักษณะทางวัฒนธรรม

ครอบครัวและเครือญาติ หมู่บ้านตอ มีทั้งหมด 44 ครอบครัว มี  
 ประชากรทั้งหมด 194 คน เป็นชาย 94 คน เป็นหญิง 100 คน โดยเฉลี่ยใน  
 ครอบครัวหนึ่งจะมีสมาชิกประมาณ 4 คน ซึ่งมี โครงสร้างประชากรแยกตามกลุ่มอายุ ดัง  
 แผนภาพหน้า 37



แผนภาพที่ 3 พีรามิดแสดงโครงสร้างประชากรแยกตามกลุ่มอายุและเพศของบ้านตา  
ปีพ.ศ. 2537\*



\*แหล่งข้อมูล จากการสำรวจประชากรในหมู่บ้านตา ปีพ.ศ. 2537

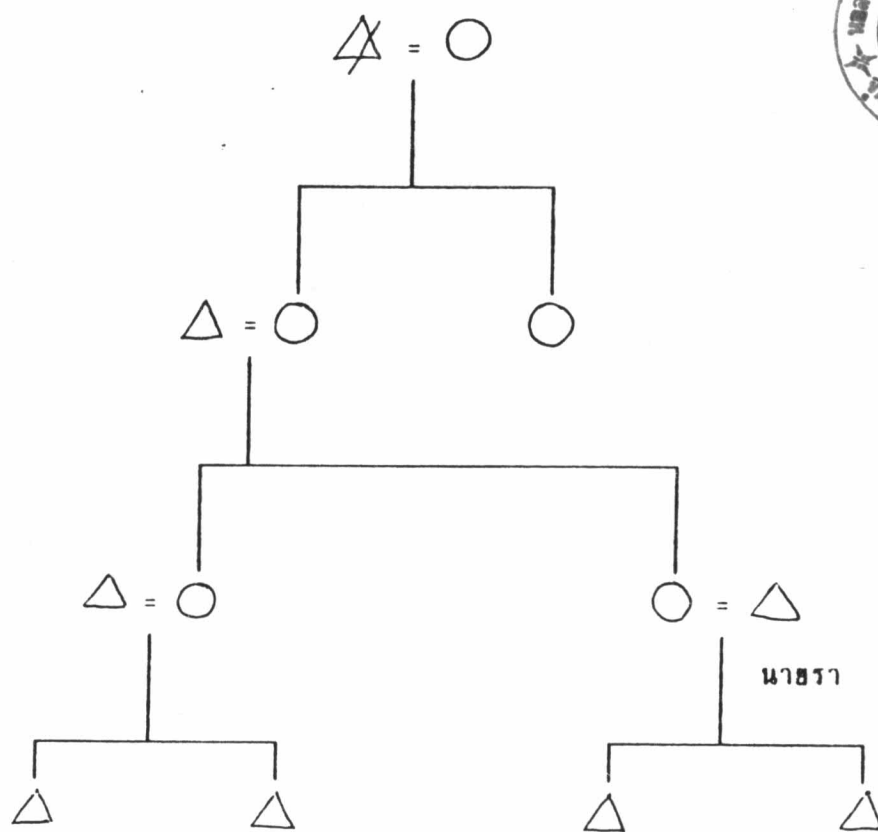
จากปริมิตแสดงโครงสร้างประชากรหน้า 33 จะเห็นว่าเพศชาย จะมีมากในวัยเรียน ในวัยเรียน และคาดว่าใน 4-5 ปีข้างหน้าในหมู่บ้าน จะมีเพศชายวัยแรงงานมากขึ้น ส่วนหญิงวัยเจริญพันธุ์มีมาก ซึ่งมีผลต่อการเพิ่มประชากร ขณะเดียวกันก็มีอัตราสูงในวัยผู้ใหญ่ 40-50 ปี ซึ่งอีก 10 ปี กลุ่มดังกล่าวชุมชนต้องให้การเลี้ยงดู ดังนั้น แรงงานหญิงช่วงนี้จะมากกว่าชาย แคว่ย 5-10 ปี แรงงานในชุมชนชายจะมากกว่าหญิง ขณะเดียวกันภาระการเลี้ยงดูเด็กอ่อนและคนชราที่มีสูงด้วย

**การสมรส** ในที่นี้หมายถึง ความสัมพันธ์ของชายหญิงที่มีพันธะหน้าที่ที่ต้องตอบสนองต่อกันในด้านเพศและเศรษฐกิจ และเป็นรากฐานของครอบครัวในการเลือกคู่ครอง ได้มีข้อห้ามของสังคม คือ การสมรสกับพี่น้องท้องเดียวกัน แต่สำหรับญาติ ลูกพี่ ลูกน้อง นั้นสามารถกระทำได้ ในการเลือกคู่ครองของหนุ่มสาวชาวบ้านทำได้ค่อนข้างอิสระ ในที่นี้หมายถึง หนุ่มสาว มีโอกาสที่จะตัดสินใจว่าจะเลือกใครมาเป็นคู่ครองของตน ในบางครั้งการทาบทามของผู้ใหญ่หรือการตกลงระหว่างผู้ใหญ่ทั้ง 2 ฝ่าย ก็ไม่มีผลต่อการตัดสินใจเพราะสภาพทางสังคมเปิดโอกาสให้หนุ่มสาวได้พบปะ เกี่ยวพาราสีมากขึ้น โดยเฉพาะวัยหนุ่มสาวที่ต้องไปทำงานนอกหมู่บ้านและมีโอกาสพบปะกับคู่ครองที่เป็นคนต่างหมู่บ้าน ต่างจากรุ่นพ่อแม่ที่มีมักจะเลือกคู่ครอง เป็นคนในหมู่บ้านหรือในชุมชนใกล้เคียงกัน อย่างไรก็ตาม ผู้ใหญ่ทั้งสองฝ่ายก็มีอิทธิพลอยู่มากในขั้นตอนการสู่ขอ ที่ฝ่ายชายต้องไปสู่ขอฝ่ายหญิง โดยเฉพาะชายหนุ่มที่อยู่ในภาวะที่ต้องพึ่งครอบครัว ในเรื่องสินสอดที่เป็นตัวเงินและทอง หรือสิ่งอื่น ๆ ที่ฝ่ายชายมอบให้ฝ่ายหญิงในวันพิธีแต่งงาน จะมากหรือน้อยอยู่ที่พ่อแม่ฝ่ายหญิง เป็นผู้กำหนด และเงินจำนวนนี้ถือเป็นค่าตอบแทน การเลี้ยงดูบุตรสาว ซึ่งพ่อแม่อาจจะให้คู่สมรสเป็นทุนในการสร้างครอบครัวใหม่ก็ได้ เงินค่าสินสอด อาจมาจากการขายผลผลิตและสัตว์เลี้ยงในครอบครัว เช่น ข้าว ไร่ คาวาย ตลอดจนที่นา ซึ่งปัจจุบัน แรงงานในหมู่บ้านต้องออกสู่ภายนอก เช่น โรงงาน ในอาชีพรับจ้างต่าง ๆ ซึ่งเป็นแหล่งเงินสินสอดที่สำคัญและพบว่า เมื่อคู่หนุ่มสาวตกลงที่จะแต่งงานกันก็จะช่วยกันเก็บเงินเพื่อเป็นค่าสินสอด ดังนั้น เงินสินสอด จึงมีลักษณะ เป็นเพียงสัญลักษณ์ที่แสดงออกถึงการมีเกียรติทางสังคมของคู่สมรสและญาติทั้งสองฝ่าย

**ลักษณะทางครอบครัว** เมื่อย้อนกลับไปดูเมื่อ 15 ปีที่ผ่านมา ขนาดของครอบครัวโดยเฉลี่ยคือ 6 คน ปัจจุบันลดลงเหลือ 4 คน และเริ่มแรกได้รับคำยืนยันจากอดีตผู้นำชุมชนเก่า

กล่าวว่า เดิมที่ชุมชนนี้มีประชากรจำนวนมากกว่านี้มาก และจำนวนหมู่บ้าน มีถึง 15 หมู่ ปัจจุบันลดลง เหลือ 9 หมู่ จะเห็นว่าอัตราการเพิ่มประชากรที่เป็นไปอย่างช้าๆ เปรียบเทียบประชากรตั้งแต่ปี 2531-2537 มีดังนี้ คือ 197, 157, 156, 165, 194, 197, 199 คนตามลำดับ จะเห็นว่าจำนวนประชากรในชุมชนเปลี่ยนแปลงน้อย และภายในครอบครัวจะพบว่ามีลักษณะครอบครัวชาย\* คือ มีคน 3 ชั่วอายุคน อาศัยอยู่ในครอบครัวเดียวกัน ดังเช่น ครอบครัวของนายรา

แผนภาพที่ 4 แสดงโครงสร้างทางครอบครัวของนายรา



△ = เสียชีวิต    △ = ชาย    ○ = หญิง    = = การสมรส

\*ครอบครัวชาย หมายถึง ครอบครัวที่ประกอบด้วยสมาชิกที่อาศัยอยู่ในครัวเรือนเดียวกัน ตั้งแต่ 2 ชั่วอายุคนขึ้นไป หรือประกอบด้วยสมาชิก 2 ครอบครัวขึ้นไป

จากลักษณะของครอบครัวนายรา เป็นลักษณะครอบครัวขยายตามแนวยิน เมื่อพิจารณาแยกประเภทของครอบครัวในหมู่บ้านดา พบว่า ใน 44 ครอบครัว มีลักษณะ เป็นครอบครัวหน่วยกลาง<sup>1</sup> หรือครอบครัวเดี่ยวอยู่จำนวน 5 ครอบครัว ครอบครัวขยายที่อาศัยอยู่กับฝ่ายหญิง<sup>2</sup> 30 ครอบครัว ครอบครัวขยายที่อาศัยอยู่กับฝ่ายชาย<sup>3</sup> 9 ครอบครัว ไม่ว่าจะเป็นแบบอยู่กับฝ่ายชายหรืออยู่กับฝ่ายหญิงก็ตาม ถ้าคู่สมรสทั้งคู่หรือฝ่ายหนึ่งฝ่ายใดไป เป็นแรงงานนอกหมู่บ้าน จะมีอำนาจในการตัดสินใจในเรื่องต่างๆ มากขึ้นกว่าคู่สมรสที่ยังคงทำงานอยู่ในหมู่บ้าน ทั้งนี้ เป็นเพราะว่า พ่อแม่สามีหรือพ่อแม่ของภรรยา ยังขาดความรู้ความชำนาญในงานนอกหมู่บ้าน ซึ่งส่วนใหญ่จะเป็นงานอุตสาหกรรมที่ต้องอาศัยความรู้ความสามารถ เฉพาะทาง

เนื่องจากแบบแผนของการตั้งครอบครัวของบ้านดามีลักษณะครอบครัวขยายที่อาศัยอยู่กับฝ่ายหญิง เพราะฉะนั้นจะได้พิจารณาความสัมพันธ์ของครอบครัวดังกล่าว ซึ่งในระยะแรกของการอาศัยอยู่กับบ้านพ่อแม่ของฝ่ายหญิง แรงงานและการตัดสินใจที่ขึ้นอยู่กับพ่อแม่ฝ่ายหญิงจะไม่กระทำโดยตรงกับลูก เขยแต่จะกระทำผ่านภรรยาของเขา ไม่ว่าจะเป็นการใช้แรงงานในพื้นที่ตนเองหรือ เป็นตัวแทนในการแลกเปลี่ยนหรือรับจ้างในครอบครัวอื่น ส่วนครอบครัวขยายที่มีอาชีพรับจ้าง เงินที่ได้มาจับจ่ายใช้สอยในของส่วนรวม เช่น ซื้อ เครื่องไม้ เครื่องมือในการทำการเกษตร สมาชิกทุกคนที่มีรายได้จะต้องรับภาระค่าใช้จ่ายนั้นๆ ร่วมกัน และคู่สมรสที่แต่งงานนั้นก็พยายามเก็บเงินเพื่อที่จะสร้างบ้านใหม่ เพื่อแยกครอบครัว ซึ่งโดยทั่วไปก็จะสร้างบ้านอยู่ใกล้ ๆ กับบ้านพ่อแม่ ฝ่ายหญิง อยู่เป็นบริเวณกลุ่มเครือญาติ ความสัมพันธ์ระหว่างพ่อตากับลูกเขย ที่ผ่านทางลูกสาวทำให้เกิดความเห็นห่าง และ นำไปสู่การแยกครอบครัวเร็วขึ้น

- 
- 1 ครอบครัวหน่วยกลาง หมายถึง ครัวเรือนที่ประกอบด้วยสมาชิกพ่อแม่ลูก 1 ครอบครัว อาศัยอยู่ในครัวเรือนเดียวกัน
  - 2 ครอบครัวขยายแบบที่อาศัยอยู่กับฝ่ายหญิง หมายถึง ครัวเรือนที่ประกอบด้วยสมาชิกมากกว่า 1 ครอบครัว ที่อาศัยอยู่กับพ่อแม่ของฝ่ายหญิง
  - 3 ครอบครัวขยายแบบที่อาศัยอยู่กับฝ่ายชาย หมายถึง ครัวเรือนที่ประกอบด้วยสมาชิกมากกว่า 1 ครอบครัว ที่อาศัยอยู่กับพ่อแม่ของฝ่ายชาย

สำหรับครอบครัวขยายแบบที่อยู่กับฝ่ายชาย บ้านฝ่ายชายถ้ามีฐานะดีกว่ามักจะได้รับเอาฝ่ายหญิงผู้ เป็นภรรยาอายุด้วย โดยทั่วไปไม่ใช่ว่าลูกคนสุดท้าย เพราะในหมู่บ้านนั้นถือปฏิบัติว่าลูกสาวคนสุดท้ายจะเป็นผู้ดูแลพ่อแม่จนถึงวาระสุดท้ายของชีวิต ดังนั้นจึงจะไม่เลือกที่จะอยู่กับครอบครัวฝ่ายชาย ในครอบครัวขยายแบบที่อยู่กับฝ่ายชายนั้น ความสัมพันธ์ในครอบครัวขยายแบบที่อยู่กับฝ่ายชาย ระหว่างแม่กับลูกชายจะมีความรักและ เป็นห่วงมาก โดยเฉพาะในเรื่อง การบวช เรียน และการเลี้ยงดูพ่อแม่ เมื่อแก่เฒ่า

**การสืบทอดมรดก** ครอบครัวที่มีลูกมาก เมื่อลูกคนโตที่แต่งงานและแยกครอบครัวออกไป เขาจะได้รับสมบัติที่ได้หาร่วมระหว่างอยู่กับครอบครัวใหญ่ส่วนหนึ่งและอีกส่วนหนึ่ง เป็นสมบัติที่เขาหาเอง สำหรับลูกคนอื่นนั้น เมื่อแต่งงานกันแล้วหรือพ่อแม่ชราภาพจะมีการแบ่งสมบัติให้ลูกๆ โดยที่ลูกสาวจะได้มากกว่าฝ่ายชาย เพราะมีความเชื่อว่า "ผู้ชายให้ไป เอาสมบัติบ้านเมีย" ซึ่งก็สอดคล้องกับประเพณีทั้ง งานบวช และงานแต่งที่พ่อแม่ต้องหาเงินเพื่อจ่ายให้ผู้ชายสำหรับงานดังกล่าวซึ่งก็มากพอสมควร<sup>1</sup> และผู้หญิงคนสุดท้ายที่อยู่กับพ่อแม่ก็จะ เป็นผู้ที่ได้รับบ้านและที่ทำกินจำนวนหนึ่ง พ่อแม่มักจะแบ่งสมบัติให้ เมื่อลูกแต่ละคนแยกออกไปตั้งครอบครัวใหม่ ๆ เพราะกลัวว่าลูกจะขายหมด และที่สำคัญเพื่อ เป็นหลักประกันว่าลูกจะเลี้ยงดูตน เมื่อแก่ "เอาไว้กินตอนแก่ เผื่อลูกหลานมันไม่เลี้ยง" จึงพยายามถ่วงเวลาที่โอนสมบัติให้แก่ลูก แม้จะไม่มีการโอนแต่ก็มีการจัดสรรที่ทำกินให้ลูกอย่างไม่มีเป็นทางการ ซึ่งสุดท้ายส่วนดังกล่าวก็ตกอยู่กับลูกคนนั้น ๆ นั้นเอง ส่วนลูกที่รับราชการมักจะได้รับมรดกน้อย บางคนไม่ได้เลย ถ้าได้ก็อยู่ในลักษณะชื่อสมบัติพ่อแม่ เพื่อที่ช่วยลดข้อขัดแย้งระหว่างพี่น้อง เพราะจะมองว่าคนที่ เรียนหนังสือสูงได้ใช้สมบัติระหว่างเรียนมากแล้ว และไม่ควรมีได้อีกและโดยเฉพาะจะมองว่าคนที่ได้เรียนหนังสือทำงานสบายและมีเงินเดือนมากกว่า ความขัดแย้งในเรื่องมรดกเกิดขึ้นเสมอ บางครอบครัวถึงกับตัดขาดความสัมพันธ์ทางเครือญาติ เช่นระหว่างพ่อกับลูก พี่กับน้อง เพราะที่ดินมีจำนวนจำกัดและลดลง เมื่อเทียบกับสมาชิกที่เพิ่มขึ้น ที่นันทนาการ เกษตรและที่อยู่อาศัย มีความจำเป็นมาก และมีความต้องการสูง สำหรับสมาชิกที่ไม่

<sup>1</sup> ในช่วงปี พ.ศ. 2536 ค่าใช้จ่ายในการอุปสมบท คนละประมาณ 5 หมื่นบาท ส่วนค่าใช้จ่ายที่เป็นค่าสินสอดทองหมั้น ประมาณ 6 หมื่นบาท

ได้รับการศึกษาในระดับสูง มีอาชีพมั่นคง เช่นอาชีพรับจ้างทอดอิฐ คานา เกี่ยวข้าว เป็นต้น ที่เป็นรายได้มั่นคง มรดกด้านความรู้ในรูปของการศึกษาเล่าเรียน จึงมีความจำเป็น และเป็นที่คาดหวังของครอบครัว ชาวบ้านดาจึงมอบมรดกที่ถือว่าสำคัญที่สุดให้กับลูกโดย เฉพาะ ลูกชาย เพราะมีความเชื่อว่าลูกชายไม่มีปัญหาในเรื่องเพศ คือถ้าเกิดเรื่องก็ไม่ใช่ เป็นฝ่าย เสียเปรียบ ไม่ตั้งครรภ์ ส่วนผู้หญิงเมื่อไปเรียนสูงขึ้น พ่อแม่เป็นห่วงกลัวจะถูกหลอก และ เมื่อเกิดมีลูกนอกสมรส พ่อแม่ก็ต้องรับภาระ เลี้ยงดู

**เครือญาติ** โดยทั่วไปกลุ่มเครือญาติที่สำคัญของชาวบ้านดา คนใดคนหนึ่ง จะประกอบ ด้วยผู้ที่สืบเชื้อสายทั้งทางฝ่ายพ่อที่มีญาติเป็นแนวร่วมและทางฝ่ายแม่ก็อดตายาย เป็นหลัก กลุ่มนี้ เรียกกันว่าเป็น "พี่น้องกัน" กลุ่มนี้แม้จะแยกย้ายกันอยู่คนละชุมชน จะด้วยเหตุผลใด ๆ ก็ตาม ก็จะมีการถามไถ่ถึงกันเสมอ โดยเฉพาะ เมื่อลูกหลานมาเยี่ยมจะถามถึงพ่อแม่ พี่น้อง ลูกหลาน และโดยเฉพาะประเพณีต่างๆ เช่น งานบวช งานแต่งงาน งานโกนจุก งานศพ ฯลฯ ผู้จัดงานก็ จะเชิญเครือญาติมารวมทำบุญ ความแน่นแฟ้นจะมากหรือน้อยก็ขึ้นอยู่กับที่อยู่อาศัย เดิมของพ่อแม่ และความใกล้ชิด ส่วนใหญ่ฝ่ายชายจะแต่งงานแล้วมาอยู่บ้านฝ่ายหญิงแล้วจะแยกครอบครัวภายหลัง โดยสร้างที่อยู่อาศัยใกล้ ๆ กับพ่อแม่ฝ่ายหญิง ดังนั้นลูกหลานที่เกิดมามีความใกล้ชิดกับญาติทางแม่ มากกว่า ส่วนญาติทางพ่อนั้น นอกจากมีงานประเพณี งานทำบุญหรือพ่อพาไปเยี่ยมจึงจะรู้จัก ครอบงำที่พ่อยังอยู่ ความผูกพันยังอบอุ่นอยู่ และถ้าพ่อถึงแก่กรรมลงความสัมพันธ์ก็จางลงไปด้วย โดยเฉพาะญาติทางฝ่ายพ่อที่อยู่ไกลมาก ดังจะพบได้บ่อยว่ามารวมงานศพ แต่ไม่รู้วาลูกหลานมี ๑ ครบข้าง การช่วยเหลือกันภายในกลุ่มเครือญาติในหมู่บ้านเดียวกันมีก ารช่วยเหลือกันอย่างดี เช่น อาจจะให้กู้เงิน ให้เช่านา โดยคิดดอกเบี้ยถูกกว่าคนอื่น หรือช่วยงานแรงงานในภาค เกษตรแม้จะจ้างเป็นตัวเงิน เพราะสภาพปัจจุบันชาวบ้านพูดเปรียบเทียบให้ฟังว่า "กาเงินจน เหยื่อ เบียดก็หาคนไม่ได้" แสดงถึงความขาดแคลนแรงงาน แม้จะจ้างในราคาแพง แต่ ความ เกรงใจในเครือญาติก็จะสละงานของตน เป็นการพึ่งแรงงานในหมู่เครือญาติ ที่มีผลประโยชน์มา เกี่ยวข้องด้วย นอกจากนี้ยังช่วยเหลือในเรื่องการฝากงาน การแนะนำสถานที่เรียน ที่ทำงาน ความเป็นเครือญาติ "ญาติกัน" นั้นมีความหมายมากมีความสำคัญพอ ๆ กับสมาชิกในครอบครัว และความขัดแย้งในกลุ่มเครือญาติที่ถือว่ารุนแรงที่สุดจะนำไปสู่การสิ้นสุดในความสัมพันธ์แบบ เครือ ญาติคือ "ตัดญาติ" ที่เกิดขึ้นเฉพาะบุคคลและมีผลไปถึงญาติของทั้ง 2 ฝ่ายด้วย ดังกรณีนางสี ที่ ตัดญาติกับนางบุญ อันมีผลมาจากความขัดแย้งในเรื่องการจัดสรรมรดก ที่นาสี่มีศึกดี เป็นหลาน

**ญาติห่างๆ** ที่อยู่นอกเหนือจากญาติตายาย เดียวกัน ความสัมพันธ์ไปถึงทวดของทวด หลาน หลาน โหลน ฯลฯ เท่าที่เชื่อมโยงกันได้ตามการสืบทอดโดยการแต่งงานเกี่ยวดองกัน หรือที่ชาวบ้านเรียกว่า "โคตรเหง้าเดียวกัน" กลุ่มนี้มีความสัมพันธ์ที่ห่างออกไป มีการช่วยเหลือ ร่วมมือกันน้อย และจะพบปะกันในกลุ่มที่อยู่ใกล้เคียง และเมื่อมีงานบุญต่าง ๆ ที่ทางบ้านจัดขึ้น และ ญาติห่าง ๆ ส่วนใหญ่ก็พบหรือรู้จักกันมากในกลุ่ม "มาตุพงษ์" ( MATRI LINEAR ) เดียวกัน เป็นกลุ่มครัวเรือนที่เกี่ยวข้องและสืบเชื้อสายร่วมกันมาทางฝ่ายหญิง กลุ่มนี้มีภักดีกัน เป็นระแวก เพราะมีสถานที่เหมาะแก่การขยายครอบครัวออกไป ซึ่งการอยู่สักระยะนี้ก็มีผลจากการอยู่อาศัย แบบ "มาดาสัย" ( MATRI LOCAL ) ซึ่งลูกสาวจะอยู่ใกล้ ๆ บ้านพ่อแม่ พ่อหลายชั่วอายุคน ความเกี่ยวข้องก็มีจำนวนญาติมากขึ้น

**เพื่อนบ้าน** ความเป็นเพื่อนบ้านบางครั้งดูได้จากพฤติกรรมแยกไม่ออกระหว่างผู้ที่ เป็น ญาติหรือบุคคลอื่นซึ่งไม่มีความใกล้ชิดหรือมีที่อยู่รวมกันในกลุ่มเดียวกัน มีผลต่อความสัมพันธ์มาก มีการพึ่งพาอาศัยซึ่งกันและกันในแรงงานทำการเกษตร การช่วยเหลือยามเจ็บไข้ได้ป่วย ซึ่งเป็น ด้วบังชี้ถึงความสัมพันธ์มากที่สุด เมื่อมีคนป่วยในหมู่บ้าน ชาวบ้านจะไปเยี่ยมที่บ้าน ถ้าไป โรงพยาบาลก็จะขึ้นรถยนต์ตามไปเยี่ยม และถือ เป็นบุญคุณที่ต้องตอบแทน อีกงานหนึ่งก็คือ งานศพ เมื่อมีคนตาย แม้เจ้าภาพไม่บอกก็จะไปช่วยจะเป็นญาติหรือไม่ก็ตาม แต่ก็ต้อง เป็นคนหมู่บ้าน เดียวกัน เพื่อนบ้านของบ้านตา ถ้าสืบสาวดูจาก เครือญาติจะพบว่า เป็น เครือญาติเดียวกัน เป็น ส่วนใหญ่ รูปแบบความสัมพันธ์ระหว่างเพื่อนบ้านได้แผ่ขยายถึงชุมชนใกล้เคียง ตลอดจนนอกชุมชน ออกไป เพราะอาชีพงานที่ต้องทำ แต่ความสัมพันธ์ดังกล่าวก็ เป็น เพียงสายตรงกับคู่สัมพันธ์ เท่านั้น ดังจะ เห็นได้ในกรณีคนในหมู่บ้านมี เพื่อนและแต่งงานกับคนนอกชุมชนและอาศัยอยู่นอกชุมชน แต่ เมื่อเสียชีวิตนำมาเผาในหมู่บ้านนี้ ชาวบ้านจะไม่ไปร่วมพิธี เพราะถือว่าเป็นคนนอกหมู่บ้าน และ ความสัมพันธ์ในลักษณะของคนในหมู่บ้าน และคนนอกหมู่บ้านดังกล่าวมาไปสู่ความไม่ไว้วางใจกัน ดังจะ เห็นถึงไร่บ้าน เป็น เส้นแบ่ง เขตแดน รวมถึงความสัมพันธ์ของผู้ที่ใช้ไร่ติดกัน ทำให้ความ สัมพันธ์ระหว่างคนในชุมชนเดียวกัน เกี่ยวพันกัน เฉพาะ เรื่องมากขึ้น และในการติดต่อกันในกิจ หรือใน เรื่องที่มีผลประโยชน์ร่วมกัน

## ระบบเศรษฐกิจ

พื้นที่ทั้งหมดของบ้านดามี 620 ไร่ เป็นพื้นที่นา 550 ไร่ และเป็นที่อยู่อาศัย และที่สวนจำนวน 70 ไร่ ในจำนวน 550 ไร่ มีผู้เป็นเจ้าของเพียง 7 ครอบครัว คิดเป็นร้อยละ 15.9 ของครอบครัวทั้งหมดในหมู่บ้าน ผู้ที่มีกรรมสิทธิ์มากที่สุดมีจำนวน 90 ไร่ น้อยที่สุดจำนวน 5 ไร่ จำนวนนี้ไม่รวมกับพื้นที่ 70 ไร่ ที่ใช้เป็นที่อยู่อาศัย ขนาด 50 ตารางวา - 400 ตารางวา 18 ครอบครัว คิดเป็น 40.9 % และที่ไม่มีที่ทำกินเลย 19 ราย คิดเป็น 43.15 % จากการสอบถามย้อนหลังของคนในหมู่บ้าน 3 ชาวอาฮุคนอื่นไป พบว่ามีที่ทำการเกษตรทุกครอบครัว ดังที่กล่าวมาแล้ว ลักษณะภูมิศาสตร์รูปกระต่ายว่า ที่ทำการเกษตรแบบร่อนน้ำฝน ขณะเดียวกันก็ถูกอุทกภัยในฤดูน้ำหลาก ทำให้การทำนาไม่ได้ผล และมีผลต่อคนในพื้นที่ในรุ่นลูกหลาน กล่าวคือทำให้ลูกหลานที่เมื่ออายุถึงวัยแต่งงานจะอพยพออกนอกหมู่บ้าน ทำให้จำนวนประชากรลดลง และในสภาพปัจจุบัน ค่อนข้างคงที่ดังสถิติประชากรที่แสดงย้อนหลังให้ทราบแล้วนั้น แม้จะมีการนำชลประทานมาใช้ก็ยังไม่ได้ผลเต็มที่ เพราะไม่มีการวางระบบการจัดสรรน้ำที่ใช้ในการทำการเกษตรที่ดีพอ คือในการปล่อยน้ำเข้าพื้นที่นาในช่วงของการทำนา พื้นที่นาของชาวนาที่อยู่ต้นน้ำก็จะท่น้ำเข้านาของคนให้เพียงพอก่อนจึงจะปล่อยน้ำให้ไหลต่อไป ทำให้พื้นที่นาที่อยู่ปลายคลองชลประทานจึงไม่ได้รับน้ำที่เพียงพอ นอกจากนี้พื้นที่หมู่บ้านดาเป็นพื้นที่ที่อยู่ในที่ราบสูงที่ระบบการชลประทานส่งเข้าไปได้ไม่ดี ที่นาจึงสูญเสียดังแต่รุ่น ปู่ย่า ตายาย โดยมีการขายที่นา 30 กว่าปีมาแล้ว โดยรับซื้อไว้เป็นนาให้เช่า รุ่นลูกหลานปัจจุบันจึงไม่มีที่ทำกิน สมบัติที่เหลือเพียงแค่อสังหาริมทรัพย์หลายครอบครัวขายที่หมดแล้วอพยพออกนอกหมู่บ้าน โดยเฉพาะครอบครัวที่เคมีที่นามากส่งลูกเรียนหนังสือ โดยหวังว่าลูกๆ จะไม่ต้องทำนาอีก และจะได้มีอาชีพรับราชการ เมื่อลูกจบการศึกษาพ่อแม่ก็อพยพไปอยู่กับลูกนอกหมู่บ้าน อาชีพในหมู่บ้านมีหลายชนิดอาจกล่าวได้ดังนี้

**เกษตรกรรม** การทำนาเป็นสิ่งที่ทำมาคู่บ้านคู่เมืองของชุมชนนี้มาตลอด มาเปลี่ยนแปลงมากในช่วง ปี.ศ. 2508 ที่มีความพยายามเอาระบบชลประทานมาช่วยแก้ปัญหาหน้าขาดแคลนในช่วงต้นฤดูทำนา ขณะเดียวกันก็สร้างถนนกันน้ำจากคลองเข้าสู่ นา แต่เนื่องจากบ้านดาอยู่ห่างน้ำและระบบชลประทานจัดสรรน้ำไม่ได้ จึงยังเพิ่มปัญหาให้กับชาวบ้าน และสร้างความขัดแย้งให้กับชาวบ้านกันเอง เรื่องการจัดสรรน้ำเข้านาตนเอง จึงไม่พบการรวมตัวกันเพื่อแก้ไขปัญหา





ดังกล่าวและช่วงปีพ.ศ. 2520 - 2522 ก็มีการกระตุ้นจากองค์กรเอกชน เช่น ธนาคารกสิกรไทย ซึ่งได้ให้การช่วยเหลือชาวบ้านในรูปกู้ยืมเงินเพื่อใช้ในการเกษตรโดยการเสียดอกเบี้ยในอัตราต่ำ เช่น เลี้ยงวัว ควาย หมู ไก่ เป็ด ปลูกผักสวนครัว เช่น ข้าวโพด ถั่วเขียว ฯลฯ แต่ตลาดรองรับไม่มี และธนาคารก็ให้การสนับสนุนเฉพาะผู้มีที่ดินหรือชานา ฐานะดี - ปานกลางเท่านั้น ทำให้เกิดความล้มเหลว ต่อมาในปีพ.ศ. 2530 มีการขายที่ดินกันมากเนื่องจากที่มีราคาสูงขึ้น แม้พื้นที่หมู่บ้านดาจะอยู่ห่างไกลตัวเมืองและไม่เหมาะกับการทำโรงงาน แต่ก็ได้รับผลกระทบไปด้วย แม้กระนั้นชาวบ้านก็ยังขายได้ราคาไม่ต่ำนักเพราะต้องเสียด่านายหน้า ในหมู่บ้านมี 3 รายที่เป็นตัวแทนหาที่ดินให้นายทุน และก็เป็นคนที่ชาวบ้านรู้จักดี มีตำแหน่งในกรรมการหมู่บ้านด้วย ประกอบกับภาวะการขาดทุนในการทำนา เพราะต้นทุนการผลิตสูง ไม่ว่าจะเป็นค่าเช่า ค่าไถ ค่าถอนกล้า ค่าปักดำ ค่ายาปราบศัตรูพืช ค่าปุ๋ย ค่าแรง เก็บเกี่ยว ค่ารถสีข้าว ค่าขนย้าย ล้วนแล้วต้องจ้าง เพราะการรวนกันแทบไม่พบแล้วในปัจจุบัน มีแต่ลักษณะการจ้างแบบเกรงใจ ความเกรงใจทำให้ออหาแรงงานในหมู่บ้านได้โดยเฉพาะญาติๆ กัน ปัจจุบันในหมู่บ้านมีผู้ทำนา 18 ครอบครัว ทำนาเช่า 14 ครอบครัว มีที่นาเอง 4 ครอบครัว และที่มีที่นาแต่ไม่ทำนา 4 ครอบครัว ที่ไม่ทำเพราะไม่มีแรงงาน สมาชิกในครอบครัวประกอบอาชีพอื่นเช่น รับราชการ รับจ้างโรงงาน พ่อแม่แก่แล้วทำนาไม่ไหวก็ให้คนในหมู่บ้านเช่า และค่าเช่าปัจจุบันก็แบ่งข้าวให้คนทำได้ 2 ส่วน เจ้าของที่ได้ 1 ส่วน ผู้เป็นเจ้าของที่นาที่เคยเป็นผู้ที่มีความสำคัญในชุมชนและจะแสวงหาที่นาเพิ่มขึ้นเรื่อยๆ และเมื่อมีที่นามาก ผลผลิตก็เหลือใช้ ทำให้มีเวลาว่างแสวงหาอำนาจได้อีก ตลอดจนโดยการหาสมัครพรรคพวกให้การอุปถัมภ์บุคคลอื่น จะพบว่าผู้ที่เคยเป็นคหบดี มีที่นาเก่า มักจะดำรงตำแหน่งเป็นผู้นำในหมู่บ้าน และให้การอุปถัมภ์คนที่ไม่มีที่ซึ่งต้องอาศัยและที่ทำงาน ผู้ที่มาอาศัยก็ต้องคอยดูแลที่นาให้ผู้อุปถัมภ์ โดยได้รับส่วนแบ่งจากผลผลิต นอกจากนั้นผู้อุปถัมภ์ยังให้ความช่วยเหลือในการติดต่อ หรือฝากลูกเข้าเรียน เข้าทำงาน เพราะชาวนาที่มีฐานะร่ำรวยในช่วง ปี พ.ศ. 2493<sup>1</sup> เป็นต้นมา ชาวบ้านดาส่วนใหญ่นิยมส่งเสริมให้ลูกเรียนหนังสือ ตั้งแต่ ปีพ.ศ. 2530 เป็นต้นมา พบว่าผู้เคยเช่านาได้บอกคืนที่นา เพราะ

<sup>1</sup> จากคำบอกเล่าของนางละ วิส 64 ปี นางบุ วิส 85 ปี ชาวบ้านดา และจากการ รวบรวมข้อมูลการประกอบอาชีพ เกี่ยวกับช่วงอายุของผู้เข้ารับราชการ

ครัวเหล่านี้จะมีวัยแรงงานที่ว่างอยู่ เนื่องจากไม่สามารถที่จะส่งลูกเรียนหนังสือสูงๆ ได้และไม่  
มิลิทธิกู้เงิน จึงเท่ากับ เป็นปัจจัยผลักดันให้เลิกประกอบอาชีพการทำนา ทำให้ผู้มีที่นาจำนวนมาก  
เคยมีอิทธิพล ต้องปรับ เปลี่ยนยอมลดเงื่อนไขจากการเช่ามาเป็นให้ทำโดยไม่คิดค่าเช่า (ดีกว่า  
ปล่อยให้รกร้าง หรือจ้างคนดูแล) หรือไม่ก็ช่วยลงทุนค่าปุ๋ย ค่ายา ตลอดจนค่าแรง แล้วแบ่งผล  
ผลิตเท่า ๆ กัน บางครอบครัว ไม่มีสมาชิกในครอบครัวทำนา และไม่มีใครเช่า พ่อแม่ที่แก่แล้ว  
ปัญหาการขาดทุนทำให้เกิดภาวะการเป็นหนี้สินจากการทำนา แม้ระบบ ธกส. ของรัฐบาลจะช่วย  
ในการปลดหนี้และให้กู้ยืมในอัตราดอกเบี้ยต่ำ แต่ก็ไม่สามารถปลดภาระหนี้สินของชาวบ้านตาได้  
กลับมีผลต่อการเพิ่มหนี้สิน ผู้ที่มีที่นาเป็นของตนเองไม่ได้ทำนา ส่วนผู้ที่ไม่มีนาเป็นของตนเอง  
กลับเช่าพื้นที่นาเพื่อทำนา เป็นเพราะภาวะที่ไม่มีทางเลือกที่ดีกว่า ที่ต้องเช่านาเพราะครอบ  
ต้องมาทำนา ตามความเชื่อของคนโบราณที่ว่า "ไม่ปล่อยให้หนารก" เพราะจะถูกชาวบ้านรังเกียจ  
ว่าเป็นผู้เกียจคร้าน

พื้นที่ทำนาแม้จะมีน้อย แต่ก็ไม่หมดไปเป็นเพียง เปลี่ยนมือผู้ถือกรรมสิทธิ์ และ  
เป็นที่ไม่เหมาะที่จะก่อสร้างเป็นโรงงานอุตสาหกรรม ดังนั้น อาชีพทำนาจะยังคงอยู่ แต่รูปแบบ  
ได้ปรับเปลี่ยนเป็นนาหวานน้ำจืด เพื่อให้เหมาะกับสภาพการขาดแคลนน้ำ และช่วยลดขั้นตอนการ  
หวานกล้ำ การปักดำ การไถด้วย แต่ผลผลิตก็ยังต่ำเหมือนเดิม อย่างไรก็ตาม การทำนาก็ยัง  
มีการทำกันอยู่ เพื่อเป็นหลักประกัน "มีข้าวในยุ้งก็ไม่อดแล้ว" ที่ชาวนาถือว่าเป็นสำคัญที่สุด ส่วนอื่น ๆ  
เป็นตัวเสริม แม้กับข้าวหรือรายจ่ายในชีวิตประจำวันอื่น ๆ จะมีค่าสูงเท่ากับข้าวที่กินทุกวันก็ตาม

การรับจ้าง งานรับจ้างเริ่มเด่นชัดหลัง ปีพ.ศ. 2508 ซึ่งก่อนนั้นจะมีการจ้างสลับ  
กับการวานเอาแรงกันในภาคการเกษตร หรือการทำนา และต่อมาต้องมีค่าจ้างเป็นเงินในรูป  
รายวัน ช่วงปีพ.ศ. 2520 เป็นต้นมา เริ่มมีการจ้างเหมา ซึ่งวัดค่าจ้างตามปริมาณงานที่ได้  
เช่น เหมาเกี่ยวข้าวเป็นงาน งานละ 120 บาท เป็นต้น แต่ช่วงปี 2530 เป็นต้นมา แรงงาน  
ภาคเกษตรได้ เคลื่อนย้ายสู่ภายนอกโดยเฉพาะโรงงานด้วยความจำเป็นทางด้าน เศรษฐกิจที่ค่า  
ครองชีพสูงขึ้น ผลผลิตจากภาคเกษตรไม่พอเลี้ยงสมาชิกในชุมชน โรงงานอุตสาหกรรมอยู่ห่าง  
จากหมู่บ้านตา ประมาณ 12 กิโลเมตร เช่น โรงงานรองเท้าแพน โรงงานเปียร์คาร์ล เบอร์ก  
โรงงานประกอบรถจักรยานยนต์ซูซูกิ เป็นต้น เกิดขึ้นมากช่วง ปีพ.ศ. 2533 เป็นต้นมา ทำให้  
แรงงานวัย 15-25 ปี ไปทำงานโรงงาน การไปทำงานโรงงาน มีรถยนต์รับส่งในหมู่บ้าน 3 คัน  
ซึ่งเจ้าของรถยนต์ดังกล่าวก็เป็นผู้นำชุมชน ส่วนใหญ่แล้วแรงงานในหมู่บ้านจะไม่ทำงาน เกษตร

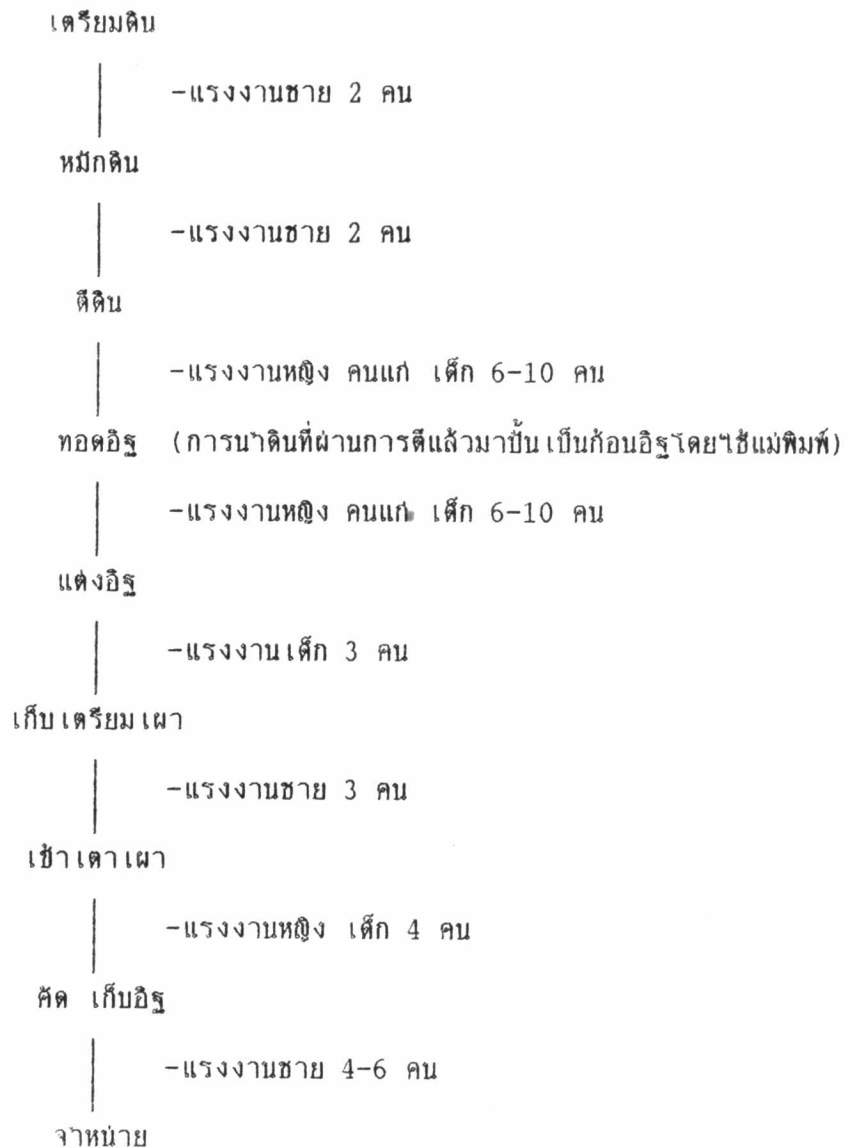
แล้วในปัจจุบันแม้ในช่วงฤดูหนาว เพราะเอาค่าจ้างจากโรงงานซึ่งสูงกว่าภาคเกษตรมาจ้าง แรงงานภาคเกษตรอีกต่อหนึ่ง และที่สำคัญถ้าออกจากโรงงานแล้วจะกลับไปทำอีกไม่ได้ แต่โรงงานก็รับได้เฉพาะผู้จบ ม.3 ขึ้นไป กับผู้ไม่มีวุฒิแต่มีความสามารถ เช่น พนักงานทำความสะอาด หน่วยรักษาความปลอดภัย ช่างไม้ ปูน ฯลฯ กลุ่มหลังนี้ก็ เป็นแค่ลูกจ้างชั่วคราว ทำให้พอมิแรงงานส่วนหนึ่ง เหลือในหมู่บ้าน แต่ก็ยังไม่พอเพราะการทำงานปัจจุบันต้องรีบทำแข่งกับข้า เช่น ทำนาที่อยู่ในหมู่บ้านต้องให้เสร็จภายใน 15 วัน ซึ่งต้องการแรงงานมาก เพราะใครๆก็ต้องการทำนาของตนก่อน ไม่เช่นนั้น ข้าจะแห้งหมดก่อน ในหมู่บ้านก็มีผู้นำหมู่บ้านที่มีรถยนต์ และเป็นคนกว้างขวางและรับบริการหาคนงานให้โรงงานโดยคิดค่าบริการอยู่ในค่าโดยสารรถยนต์ไปในตัว ชาวบ้านก็ถือเป็นบุญคุณ ส่วนชาวบ้านที่ทำนาที่ต้องพึ่งพาอาศัยตลอด เพราะตนไม่สามารถหาแรงงานได้ แม้แต่นาซึ่ง เคยใช้ควาย ต่อมาเป็นรถไถเล็ก ปัจจุบันต้องเปลี่ยนเป็นรถไถใหญ่ นั่นคือเดิมทีเกษตรกรเคยใช้เครื่องมือทำการเกษตรของตนเอง กลายมาเป็นการจ้างผู้ที่มีเครื่องมือในการทำ ซึ่งมีหลากหลายในหมู่บ้าน ลักษณะเข้าเครื่องมือเฉพาะทางมากขึ้นนั่นเอง ดังนั้น จะเห็นว่าอาชีพรับจ้างได้นานาไปสู่การเปลี่ยนแปลงในสังคมชนบท ซึ่งต้องอาศัยความสามารถเฉพาะทางและ เป็นความสามารถ เฉพาะบุคคล ทั้งนี้ก็แล้วแต่แต่ละครอบครัวจะส่งเสริมสมาชิกในครอบครัวไปทางใด และชาวบ้านตา ก็พบว่า คนรุ่นใหม่โดยเฉพาะอาชีพรับจ้างก็ดำรงชีวิตที่มีครอบครัวแบบครอบครัวเดี่ยวมากขึ้นและความสัมพันธ์ของคนในชุมชนก็มีลักษณะ เป็น เฉพาะ เรื่อง เฉพาะทางมากขึ้น

**การทำสวนผัก** หลังการสร้างคลองชลประทานและการสร้างถนน เป็นศูนย์กลางทำนาในเขตรอยต่อถนนกับหมู่บ้านกลายเป็นพื้นที่สวนโดยปริยาย ชาวบ้านปลูกผักสวนครัว เช่น ถั่ว มะเขือ งาม มะละกอ กัลฉ่าย ข่า ตะไคร้ กระเพรา ฯลฯ ตลอดจนผลไม้ เช่น มะม่วง ละครุด ซึ่งแต่ละครอบครัวจะมีประมาณ 1 งาน - 2 ไร่ แต่ก็มีเพียง 18 ครอบครัว ที่ปลูกพืชสวนครัวหลาย ๆ ชนิด ในแปลงเดียวกัน ปลูกเพื่อกินและที่เหลือก็ขาย เคยมีเกษตรกรตำบลไปสนับสนุนการปลูกผักสวนผสมแต่ไม่ได้ผลนัก เพราะไม่มีการดึงน้ำจากคลองมาใช้ในฤดูแล้ง และพ่อค้าที่มารับซื้อก็รับซื้อในราคาถูกมาก ไม่คุ้มกับค่าแรง ค่ายาปราบศัตรูพืช ค่าปุ๋ย ชาวบ้านจึงปลูกผักที่ไม่ต้องใช้ยา เช่น ตะไคร้ ข่า กระเพรา โหระพา และปลูกตามธรรมชาติ เมื่อมีผู้มาขอซื้อก็เก็บขายให้เป็นคราวๆไปและในหมู่บ้านก็มี 2 ครอบครัว ที่มีอาชีพซื้อผักมาขาย โดยต้องไปรับที่จังหวัดอ่างทองไปขาย สวนผัก ของชาวบ้านตาจึงเป็นการปลูกเพื่อกินที่เหลือจึงจะขาย มิใช่

เพื่อทางเศรษฐกิจอย่างเดียว ส่วนผู้ที่คิด 1-2 ไร่ ก็จะปลูกพืชหมุนเวียนสลับกันไป ซึ่ง  
ส่วนใหญ่ก็จะขาย

**การทำอิฐ** ในหมู่บ้านมีเพียง 3 ครอบครัว ที่ทำอิฐ และในจำนวนนี้ก็เป็นที่  
ญาติกันทั้งหมด และเป็นผู้นำชุมชนด้วย เพราะการทำอิฐนั้นต้องลงทุนสูงประมาณ 150,000 ถึง  
200,000 บาท ในการทำ "เรือนโรง" หรือเตาเผา ที่มีการสร้างเตาสำหรับเผาอิฐ แล้ว  
ก่อสร้างโรงเรือนครอบอีกครั้ง เพื่อป้องกันฝนตกใส่ และอุปกรณ์ต่าง ๆ และที่สำคัญต้องมีพื้น  
ที่อย่างน้อย 2 งาน ขึ้นไป ดังนั้น ผู้ที่จะทำอิฐได้ต้องมีทุน และในบริเวณชุมชนที่ใกล้เคียงตลอด  
ไปจนถึง อาเภอบางบาล ก็มีผู้ทำอิฐตลอด เนื่องจากหมู่บ้านตออยู่ทางไกลการขนส่งลำบาก  
ค่าอิฐจึงมักได้ราคาถูก ก่อนนั้นเคยผูกขาดการซื้อขายกับนายทุน ต่อมานายทุนชลอกการซื้อหรือซื้อ  
ราคาถูกมากใน ช่วงราคาอิฐลดลง จึงทำให้ชาวบ้านยกเลิกการผูกขาด ซึ่งก็มีนายทุนมาหาซื้อ  
ราคาก็ตกลงในราคาใกล้เคียงกับหมู่บ้านใกล้เคียง การทำอิฐช่วยให้ชาวบ้านมีงานทำ  
สำหรับพวกที่ไม่มีที่นาหรือไม่ใช่แรงงานที่โรงงานต้องการ เพราะการทำอิฐทำได้ตั้งแต่เด็กจน  
ถึงผู้ใหญ่ กระบวนการผลิตและการใช้แรงงานทุน ได้ดังในแผนภาพที่ 5 ในหน้า 49

แผนภาพ 5 แสดงกระบวนการผลิตอิฐมอญแดงและการใช้แรงงานในขบวนการผลิตในหมู่บ้านตา



จากแผนภูมิแสดงกระบวนการผลิตอิฐในหน้า 38 จะเห็นว่าในการผลิตอิฐ 1 โรง จะต้องใช้คนงานไม่น้อยกว่า 12 คน และมีการทำแต่ละขั้นตอนที่ต้องอาศัยเวลา และมีงานทำตลอด ดังนั้นบ้านที่ทำอิฐจึงต้องหาแรงงานมาทำให้ได้ โดยเฉพาะแรงงานประจำเพราะไม่เช่นนั้นการผลิตจะขาดช่วงและทำให้การเผาล่าช้า เช่น ครอบครัวนายรา ก็จ้างครอบครัวนายจา ซึ่งมีพ่อแม่

และลูกอีก 3 คน ช่วยทำ เป็นลักษณะงานเหมาะสมกับงาน ค่าแรงได้ตามปริมาณงานที่ทำได้นอกจากนี้ยังจ้างคนงานจากครอบครัวใกล้เคียงอีกหลายคนเพื่อช่วยทำ ส่วนเจ้าของก็คอยประสานการซื้ออุปกรณ์การติดต่อขาย อีฐู จึงเปรียบเสมือนอุตสาหกรรมในหมู่บ้าน ที่พ่อค้าผู้ลงทุนพ่อค้าเป็นคนในหมู่บ้าน เป็นการผลิตเพื่อขาย และต้องอาศัยการจ้าง เป็นเงินและมีกลวิธีที่จะให้ได้กำไรมากที่สุด ดังนั้น ชาวบ้านที่เป็นลูกจ้างที่อยู่นอกเหนือจากการควบคุมของกฎหมายจึงถูกเอาเปรียบโดยไม่รู้ตัว และภาวะที่ต้องจ่ายออมในการทิ้งทิ้งของชาวบ้านที่ไร้ที่ทำกินและไร้อาชีพ และเจ้าของโรงอีฐูก็ต้องพึ่งแรงงานกลุ่มดังกล่าว แต่อยู่ในฐานะที่เหนือกว่า จึงเอาเปรียบในเรื่องค่าตอบแทน เช่น ให้ชาวบ้านไปช่วยขนแกลบ ชื่อในราคา 100 บาท จ่ายค่าแรง 2 คน คนละ 50 บาท รวมเป็น 200 บาท แต่ขายแกลบใน ราคา 3,000 บาท หรือรวมเบ็ดเสร็จค่าอีฐูประมาณจ้างก่อนละ 10 สดางค์ แต่ขาย 30-40 สดางค์ และสวัสดิการต่าง ๆ ไม่มีให้ แต่มีลักษณะช่วยเหลือเรื่องฝากลูกเรียน เยี่ยมเยียน เมื่อป่วย พาไปโรงพยาบาล แต่จ่ายค่ารักษาเอง การทำอีฐู สามารถให้ค่าตอบแทนที่คุ้มค่า เพราะถ้าราคาอีฐูต่ำลงเจ้าของโรงอีฐูก็จะลดค่าจ้างแรงงานลง ชาวบ้านที่ไม่ผูกติดกับเจ้าใด เจ้าหนึ่งก็จะไปหารายที่ให้ค่าจ้างที่แพงกว่า ซึ่งราคาค่าจ้างในบริเวณใกล้เคียงกันนั้นไม่ต่างกันมากนัก เพราะว่าผลกระทบของราคาอีฐูนั้นขึ้นกับราคาตลาดกลาง หรือพ่อค้าจากนอกหมู่บ้าน และที่สำคัญในหมู่บ้านคนผู้ทำอีฐูทั้ง 3 รายที่กล่าวมาแล้วก็ล้วนแต่เป็นญาติกันโดยตรง คือ เป็นพ่อลูกกัน ทำให้มีการตกลงกันใน เรื่องราคา ค่าจ้าง แต่ก็ไม่สามารถตั้งราคาที่ต่ำมากเกินไปได้ เพราะส่วนหนึ่งยังต้องการแรงงานที่มีน้อยอยู่ในชุมชน และหมู่บ้านใกล้เคียงที่อยู่ไม่ห่างกัน ชาวบ้านสามารถเดินทางไปได้ถ้าหากว่าพวกเขา รู้สึกว่าไม่คุ้ม แต่ก็ยังมีแรงงานประจำที่ทำซึ่งมีความสัมพันธ์ที่ลึกซึ้งกว่าการว่าจ้างกันตามธรรมดา ซึ่งจะกล่าวในรายละเอียดในตอนต่อไป

เตาเผาอีฐูที่ใช้ในการเผาอีฐูประมาณ 5-8 หมื่นก้อน ใช้เวลาทำตลอดขึ้นตอนประมาณ 30-60 วัน แล้วแต่จำนวนคนงานและความพร้อมของอุปกรณ์ จะได้ประมาณ 4-5 หมื่นบาทต่อครั้งที่เผาหักค่าใช้จ่ายแล้วจะเหลือประมาณ 3-4 หมื่นบาท ทั้งนี้ก็อยู่ที่ว่ามีแรงงานในครอบครัวเท่านั้นหรือไม่เพียงใด และความพร้อมของเครื่องมือในการผลิต ซึ่งเป็นข้อจำกัดสำคัญที่สุดที่ทำให้ชาวบ้านคนอื่นไม่สามารถทำได้ก็คือ ต้องมีที่ว่างอย่างน้อย 200 ตารางวา มีเงินสร้างเรือนโรงประมาณ 1 แสนบาท และเครื่องมือ เช่น จอบ ฝักบัว ไม้แบบ มีดแดงอีฐู ฝ้ายาง เครื่องตีดินที่ใช้เครื่องที่ใช้กับรถไถขนาด 8-9 แรงม้า และตัวถังที่ใช้ตีดิน รวมค่าอุปกรณ์ประมาณ 8 หมื่น

บาทและโดย เฉพาะถ้ามีรถยนต์ที่ใช้ในการบรรทุกดิน แกลบ สามารถที่ลดต้นทุนได้อย่างมากทีเดียว เช่นถ้าซื้อแกลบรถหนึ่งคันประมาณ 3-6 พันบาท ซึ่งก็แล้วแต่ว่าเป็นช่วงที่แกลบมีจำนวนมากหรือ มีน้อย โดย เฉพาะช่วงฤดูการทำนาชาวบ้านจะไปทำนา เจ้าของโรงอิฐก็จะชะลอการผลิตอิฐ และไปทำนา ทำให้มีแกลบจำนวนมาก ทำให้มีราคาถูก แต่ถ้าเป็นช่วงฤดูหลังการ เก็บเกี่ยว ข้าว จะมีการทำอิฐมาก ทำให้จำนวนแกลบมีไม่พอกับความต้องการ ทำให้แกลบมีราคาสูงขึ้น ถ้ามีรถไปซื้อเองจะเป็นราคาคันละ 200 บาท รวมค่าแรงจ้างคนงาน 200 ค่าน้ำมัน 100 บาท รวมเพียง ประมาณ 500 บาท ข้อจำกัดดังกล่าวทำให้ชาวบ้านตาซึ่งส่วนใหญ่ไม่มีที่เป็นของตนเอง ดังที่กล่าวมาแล้วจึงไม่สามารถทำอิฐได้ ดังตารางที่ 2 หน้า 52-53

ตารางที่ 2 แสดงขั้นตอน อุปกรณ์ แรงงาน วิธีการผลิตอิฐ

ลำดับ	ขั้นตอน	อุปกรณ์	แรงงาน	วิธีการ
1	ปรับพื้นที่	- ที่ดิน 200 ตรว. - รถไถ	หัวหน้าครอบครัว	ปรับพื้นที่ให้ราบเรียบ โดยการจ้างรถไถในหมู่บ้าน
2	สร้างเรือน โรง	- ไม้ - ไม้ไผ่ - แฉก	ผู้ชายที่เป็นช่าง	สร้างเป็นเรือนโรงที่เข้าเผา อิฐโดยจ้างช่างในหมู่บ้าน และแรงงานญาติที่มาช่วย
3	เตรียม อุปกรณ์	- ไม้แบบ, ฝ้ายาง - จอบ, ฝั่ว, คราด - กระเชอ, เหล็กทาบ - เครื่องตัดดิน - มัดแดงอิฐ, รถเข็น	หัวหน้าครัวเรือน	จัดซื้อ ไม้ขายในท้องตลาด
4	หมักดิน	- จอบ - รถเข็น - หลุมหมัก	แรงงานชาย	นำดินมาย่อยโดยใช้จอบแล้ว หมักลงในหลุมที่ขุดไว้โดยใช้ น้ำแช่หมักไว้ 1 คืน
5	ตัดดิน	- เครื่องตัดดิน - รถเข็น, ฝั่ว	แรงงานชาย	นำดินที่หมักไว้ตัดใส่เครื่องตัด แล้วใส่รถเข็น
6	ทอดอิฐ	- ไม้แบบ - ชี้เต้าแกลบ	เด็ก ผู้หญิง คนแก่	นำดินที่ตัดแล้วมาใส่ไม้แบบนำ ไปเรียงบนพื้นราบที่มีชี้เต้า แกลบรองอยู่ตากแดดไว้ 1 วัน
7	แดงอิฐ	- มัด - ไม้แบบ	เด็ก ผู้หญิง คนแก่	อิฐใส่ไม้แบบแล้วใช้มัดแดง ให้เรียบ



ตารางที่ 2 ส่วนที่ 2 แสดงขั้นตอน อุปกรณ์ แรงงาน วิธีการผลิตอิฐ



ลำดับ	ขั้นตอน	อุปกรณ์	แรงงาน	วิธีการ
8	เก็บอิฐ	- ฉ้ายาง - โครง เหล็กทาบ	แรงงานชาย	เก็บอิฐที่แห้งแล้ว เรียงซ้อนสลับกัน เพื่อทิ้งไว้แห้ง
9	เข้าเตา	- รถเข็น - โครง เหล็กทาบ	แรงงานชาย	อิฐที่ตากแห้งแล้ว เตรียมเข้าเตาเผา โดยการเรียงไว้มีช่องว่างสำหรับใส่แกลบ
10	เผาอิฐ	- ไม้แผ่นทำบันได - กระเชอหอบ	แรงงานชาย	เมื่อ เรียงอิฐแล้วก็นำแกลบใส่ตามช่องว่างที่เว้นไว้โดยใส่จากด้านบนแล้วจุดไฟด้านล่างของเตาเผา 15 วัน
11	คัดอิฐเก็บ	- รถเข็น - คราด	แรงงานชาย เด็กหรือผู้ใหญ่	หลังจากเผาอิฐสุกแล้วก็ทำการคัดโดยเลือกอิฐที่ไม่สุกที่มีสีดำทั้งก้อนหรือบางส่วน ถ้าสุกจะเป็นสีแดงปนส้ม
12	จำหน่าย	- โครง เหล็กทาบ	แรงงานชาย	จะมีรถพ้อค้ำมารับซื้อ เจ้าโรงอิฐจะหาแรงงานมาช่วยในการเอาอิฐขึ้นรถ

จากตารางที่ 2 ในขั้นตอนที่ 1-3 นั้นเป็นการเตรียมทำอิฐตั้งแต่ต้น เริ่มการทำอิฐเป็นการลงทุนต้นทุนคงที่การทำในขั้นตอนดังกล่าวมีทั้งการจ้างและการช่วยเหลือด้านแรงงานในหมู่บ้านใกล้เคียง แต่อุปกรณ์ต้องซื้อจากตลาด ช่างก็หาได้ในหมู่บ้านโดยจ้างเป็นรายวันจนกว่างานจะ

แล้วเสร็จ ส่วนในชั้นตอนที่ 4-8 เป็นชั้นตอนที่ต้องมีการทำอยู่ตลอดเวลาโดยการเริ่มงานจากชั้นตอนที่ 4 ไปจนถึงชั้นตอนที่ 8 ตามลำดับ เมื่อเสร็จแล้วก็มาเริ่มที่ชั้นตอนที่ 4 ใหม่ ทำอย่างนี้ไปเรื่อยๆ จะได้อิฐ เร็วหรือช้าก็อยู่ที่ชั้นตอนนี้ ส่วนชั้นตอนที่ 9-10 เป็นชั้นตอนที่ต้องรอจากชั้นตอนที่ 4-8 ได้มากพอถึงจำนวนที่จะเผาเต็มเตา และชั้นตอนที่ 11-12 จะดำเนินการซึ้หรือเรีวกัชั้นอยู่กับภาวะราคาของตลาดหรือความพอใจของเจ้าของโรงอิฐที่จะขาย ทั้งนี้ก็อยู่ที่ว่าเจ้าของโรงอิฐมีเงิน สำรองในการจ่ายค่าแรงงานมากน้อยเพียงใด

เลี้ยงสัตว์ อาชีพเลี้ยงวัว ควายไว้ใช้งาน ได้สิ้นสุดลงเมื่อมีการนำรถไถนา รถอีแต่นมาใช้งานแทน ปัจจุบันการเลี้ยงวัวเพื่อขายมีอยู่ 2 ครัวเรือน มีวัวทั้งหมด 8 ตัว โดยจะขายลูกวัวที่เกิดมาอายุประมาณ 2-3 ปี ที่เป็นตัวผู้ เป็นการแบ่งขายและส่วนที่เป็นตัวเมียจะเลี้ยงไว้เพื่อเป็นแม่พันธุ์ต่อไป เป็นวัวลูกผสมระหว่างพันธุ์พื้นบ้านกับอเมริกันบรามัน และมีการเลี้ยงควายจำนวน 2 ครัวเรือน มีควายทั้งหมด 32 ตัว เป็นการเลี้ยงเพื่อขายแบบยกฝูง โดยการซื้อควายอายุประมาณ 1 ปี มาเลี้ยง 1-3 ปี เมื่อมีพ่อค้ามาซื้อก็จะขายทั้งหมด การเลี้ยงสัตว์มีปัญหาเรื่องทุ่งหญ้ามีมากที่เค็ชว โดยเฉพาะฤดูฝนที่มีการปลูกข้าวและทำสวนผัก ไม่สามารถเลี้ยงวัวควายในทุ่งนาได้ ในช่วงดังกล่าวต้องนำมาเลี้ยงบริเวณริมคลองชลประทานของหมู่บ้านตา ตลอดไปจนถึงเขตอำเภอป่าโมกข์ แต่ปัจจุบันไม่มีการทำนาปรัง จึงมีช่วงเวลาที่ให้วัวควายลงกินหญ้าที่ทุ่งนาได้ นอกจากนี้ยังมีการเลี้ยงไก่เพื่อบริโภค มีจำนวน 17 ครัวเรือนที่เลี้ยงไก่ และปีใดที่มีไก่อุ่นจำนวนมากก็จะขาย แต่ไม่เป็นที่นิยมเลี้ยงเพื่อเป็นธุรกิจ เพราะไก่อ่ชอบคุ้ยเขี่ยทำลายพืชผักสวนครัว และ ราคาไก่อ่ไม่แน่นอนและไม่คุ้มกับการลงทุน นอกจากนี้ยังมีโรคหวาด\* ระบาดในไก่อ่บ่อย ทำให้มีไก่อ่ตายจำนวนมาก มี 1 ครัวเรือน ที่เลี้ยงไก่อ่ชนเพื่อชนไก่อ่และเพื่อขาย ในทุกวันเสาร์จะมีชาวบ้านใกล้เคียงนำไก่อ่มาช้้อมกับไก่อ่ของบ้านดังกล่าวที่ตีเก่งและจะแข่งขันกันประมาณเดือนละครั้ง ที่โรงเรียนบ้านตาก็มีการทำโครงการอาหารกลางวัน โดยอาศัยผลผลิตจากการเลี้ยงไก่อ่พันธุ์ไข่ 60 ตัว ปลาชุก 1000 ตัว และนกกระทา 3000 ตัว

\* โรคหวาดไก่อ่ ชาวบ้านเรียกว่าโรค "ท่าไก่อ่"



การค้าขาย นอกจากร้านชำในหมู่บ้านจำนวน 3 ร้าน ยังมี พ่อค้าเร่ มีรถปิคอัพ 1 คัน ที่รับกับข้าวในตลาดเสนามาขายในหมู่บ้านทุกวัน มีรถปิคอัพ 2 คัน รับผักในหมู่บ้านและที่อ่างทองเพื่อส่งขายที่ตลาดสี่มุมเมือง กรุงเทพฯ และมีรถปิคอัพอีก 2 คัน รับผลไม้ตามสวนต่างๆ ตามแต่ฤดู เช่น เงาะ ทุเรียน ที่จังหวัดระยองและจังหวัดจันทบุรี ไปรับลำไยที่จังหวัดเชียงรายมาขาย ฯลฯ ขายทั้งในหมู่บ้าน และที่ตัวอำเภอเสนา ที่ให้ชาวบ้านมีผลไม่รับประทานในราคาถูกกว่าท้องตลาดตลอดปี การค้าขายในหมู่บ้านเป็นเพียงพ่อค้าขายปลีกที่รับมาจากพ่อค้าที่ตลาดในตัวอำเภอเสนา จะขายประเภทของชำที่จำเป็นต้องใช้ในครัวเรือนโดยเฉพาะเครื่องปรุงที่ใช้ในการประกอบอาหาร และปัจจุบันมีการนำอาหารสำเร็จรูปประเภทกับข้าวที่ปรุงแล้วในสภาพที่พร้อมจะรับประทานได้เลยมาขาย โดยเฉพาะช่วงเช้าซึ่งเกิดขึ้นมาพร้อมๆกับการเข้าโรงงานของหนุ่มสาว และในพุดังจะมีการนั่งอาหารประเภทนี้มากจากภาวะการขาดอาหารประเภทผัก ปลาที่หาได้ตามธรรมชาติ และบางครั้งอบครัวมีสมาชิกน้อยก็จะซื้อกับข้าวสำเร็จทำให้ช่วยประหยัดเวลา

แตรวง ชาวบ้านตามีเลียดความเป็นศิลปินยังเข้มขันอยู่เสมอ ซึ่งแตรวงได้มีมาหลายช่วงอายุคน ได้ใช้ในงานประเพณีต่างๆ เช่น ขึ้นบ้านใหม่ แต่งงาน บวชนาค งานศพ ฯลฯ วงแตรวงประกอบด้วย แซกโซโฟน ทรัมเป็ต อีเลคโทน กลองชุด ฉิ่ง ฉาบ กลับ โมง ฯลฯ รวมผู้เล่นประมาณ 15 คน มีทั้ง เด็ก สตรี คนแก่ ร่วมในวง ซึ่งรายได้ของสมาชิกในแต่ละวันที่มีการแสดงจะสูงกว่าแรงงานภาคเกษตรประมาณ 3 เท่าตัว นับว่าเป็นรายได้ค่อนข้างดีแทบทุกอาทิตย์จะมีงาน เล่นทั้งในเขตตำบล อำเภอ จังหวัด จนถึงต่างจังหวัด ซึ่งในหมู่บ้านก็มีวงเป็นของตนเอง 1 วง นอกจากนี้ชาวบ้านอีก 5 คน ที่ไปหากินกับวงอื่นที่อยู่นอกหมู่บ้าน และระหว่างวงมีการดึงตัวขอไปช่วยกันเสมอ แตรวงมนี้ว่าจะเป็นการปรับเปลี่ยนจากเครื่องดนตรีไทยประเภทวงปี่พาทย์ ที่เคยมีบทบาทมากในสมัยเมื่อประมาณ 60 ปีมาแล้วที่ใช้บรรเลงในงานประเพณีต่างๆของไทย เช่นงานทำบุญขึ้นบ้านใหม่ งานเข้าพรรษา งานบวชนาค ฯลฯ ชาวบ้านตาได้มีการนำเครื่องดนตรีสากลเข้ามาผสมผสานกับเครื่องดนตรีไทย เช่นนำอีเลคโทน แซกโซโฟน ทรัมเป็ต กลองชุด ฯ มาผสมกับฉิ่ง ฉาบ ฆ้อง กลับ โมง ฯลฯ และเปลี่ยนจากวงปี่พาทย์มาเป็นแตรวง และเป็นสิ่งที่อยู่คู่กับงานพิธีกรรม งานประเพณีต่างๆในหมู่บ้านและชาวบ้านตาซึ่งเป็นเลิศศิลปินที่ได้รับการถ่ายทอดมาหลายช่วงอายุคนยังคงเป็นอาชีพที่เป็นรายได้เสริมสำหรับชาวบ้านได้เป็นอย่างดี

อาชีพอื่นๆ เช่น รับราชการ จาก 18 ครอบครัว มีจำนวน 20 คน แต่ส่วนใหญ่ได้ย้ายออกจากชุมชนไปแล้ว เหลือ 8 รายที่ยังมีชื่ออยู่ในทะเบียนบ้าน

รายได้ต่อครอบครัวในภาคเกษตรจะต่ำมาก 4,000-10,000 บาท ต่อครอบครัวต่อปี แต่อาชีพที่มีรายได้ค่อนข้างสูง คือ ทำอัฐ และค้าขายในรูปรถรับซื้อของขายปลีกและส่ง รายได้ต่อปี 1-5 แสนบาท / ครอบครัว / ปี

การเมืองการปกครอง จากลักษณะพื้นที่ที่ชาวบ้านยึดอาชีพการทำนา และตั้งบ้านเรือนริม 2 ฝั่งคลอง สภาพของชุมชนที่อาศัยวัดเป็นศูนย์กลาง และลักษณะของครอบครัวขยาย การแต่งงานกับคนในชุมชนหรือหมู่บ้านใกล้เคียงและตั้งบ้านเรือนอยู่ใกล้บ้านพ่อแม่ฝ่ายหญิง ทำให้การขยายตัวของชุมชนอย่างรวดเร็วในช่วง 100 ปีที่ผ่านมา โดยในช่วง ปีพ.ศ. 2315 มีหลักฐานที่ปรากฏในประวัติวัดที่กล่าวถึงกลุ่มคนที่อาศัยอยู่บริเวณริมแม่น้ำและอาศัยอยู่รอบๆ วัด และจากคำบอกเล่าของผู้สูงอายุวัย 87 ปี ของคนในหมู่บ้านตา ที่กล่าวถึงความอุดมสมบูรณ์ของหมู่บ้านตา และการเพิ่มจำนวนประชากรจากจำนวนประมาณ 10 ครอบครัวและเพิ่มขึ้นเรื่อยๆ และได้ขยายออกไปตามแนว 2 ฝั่งคลอง ปีพ.ศ. 2475 ที่ไทยได้เปลี่ยนแปลงการปกครองเป็นแบบประชาธิปไตยในระดับชุมชน มีการแบ่งเขตการปกครองเป็นหมู่บ้านและชุมชนนี้แบ่งเป็น 15 หมู่บ้าน ซึ่งเป็นช่วงที่มีประชากรในตำบลนี้เป็นจำนวนมากจากจำนวนการตั้งจำนวนหมู่บ้าน ต่อมาประชากรอพยพออกจากชุมชนมาก เนื่องจากความไม่เหมาะสมของพื้นที่ทำการเกษตร คือ อยู่บริเวณลุ่มน้ำของรูปกระต่ายทำให้ระบบการส่งน้ำเข้าหมู่บ้านไม่สะดวก แม้จะมีระบบชลประทานแต่ก็ จัดสรรน้ำไม่ได้เต็มที่ ทำให้ผลผลิตภาคเกษตรไม่พอเลี้ยงสมาชิก ช่วง 50 ปีที่ผ่านมาจึงมีการยุบหมู่บ้านเหลือ 9 หมู่บ้าน การปกครอง จึงมีลักษณะการกระจายแบบแบ่งอำนาจการปกครอง แม้ผู้นำทางการเมืองของชุมชนจะได้มาโดยการ เลือกตั้งจาก ประชาชนในหมู่บ้าน และการบริหารจัดการ เป็นการวางแผนจากระดับล่าง คือ หมู่บ้าน แต่ก็ยังอยู่ภายในกรอบของ ส่วนราชการในระดับอำเภอ

การเข้าสู่การเป็นผู้นำชุมชนอย่างเป็นทางการของผู้นำชุมชนในหมู่บ้านตา ตั้งแต่เริ่มต้นนั้น ไม่มีปัญหาความขัดแย้งในเรื่องการแข่งชิงอำนาจ เนื่องจากความเป็นอันหนึ่งอันเดียวกัน โดยเฉพาะเครือญาติเดียวกัน มีการช่วยเหลือแรงงาน การขอแรงแลกเปลี่ยนแรงงาน ทำให้คนที่มีความเกี่ยวข้องกับทางการเมืองมาก่อน เช่น เคยเป็นคหบดีเป็นทหารครั้งก่อนการเปลี่ยนการปก

การเลือกตั้งครั้งนี้ ชาวบ้านมักจะพูดในเชิงอุดมคติถึงความรวย ความจนของผู้แข่งขันว่า "คนจนเข้าหาง่าย พูดกันได้" "คนรวยชอบอ่า"\* และกล่าวถึงหวัคະແນใน ความหมายที่รับและไม่รับเงิน รวม ๆ ก็คือ เป็นผู้ช่วยฝ่ายใดฝ่ายหนึ่ง หาคะแนนเสียงโดยเค้นซัด และมีค่าตอบแทนและมีการต่อรองเรื่องค่าตอบแทนที่จะได้จากกาที่ต้งไปลงคะแนนนให้ แม้จะเป็น เครือญาติก็ตาม รูปแบบที่เป็นตัวเงิน สิ่งของ การเลี้ยงดูรูปแบบการหาเสียงถูกจำลองแบบมาจาก การเลือกตั้งสมาชิกสภาผู้แทนราษฎรและนับว่าเป็นครั้งแรกที่มีการนิมนต์ใบปลิว แผ่นป้าย รถโฆษณา และการหาเสียงไม่ทำการเปิดเผย เพราะคนที่คู่ต่อสู้และโดยเฉพาะในกลุ่มที่คิดว่าเป็นพรรคพวก ของคู่ต่อสู้ การเข้าจะกระทำในเวลาค่ำหรือกระทำโดยผ่าน ญาติ ผ่านกลุ่มของคนที่ยัง ผลประโยชน์โยชน์ในเรื่องค่าตอบแทนในเรื่องตำแหน่งหลังจากช่วยหาเสียงโดยเป็นการหาสมาชิก เข้าเป็นสมัครพรรคพวกของกลุ่มคน โดยมีเป้าหมายในอำนาจในการบริหารส่วนตำบล และมีการ กล่าวถึงและทวงถามถึงการอุปถัมภ์ที่กลุ่มตนเองให้ และ การลงคะแนนก็เป็นกาตัดสินใจ ที่จะเลือกอยู่ฝ่ายใด แม้เป็นการรวมตัวระชะสั้นแต่ก็มีผลระชะยาว

ผลการเลือกตั้ง ฝ่ายที่มีฐานะยากจนกว่าได้รับเลือกตั้งห่างกันเพียง 16 คะแนน จากผู้มีสิทธิเลือกตั้ง 720 คน ปัจจัยที่เอื้อต่อผู้ชนะก็คือ เป็นคนจนที่เข้าวัดทำบุญประจำ และ อยู่ในตระกูลที่เป็นผู้นำเก่ามาหลายชั่วอายุคน แม้จะเข้ามาเป็นเขตในชุมชนนี้ก็ตาม แต่มีเครือ ญาติในชุมชนนี้ ครอบครัวยังมีอาชีพทำอิฐและเป็นผู้นำหมู่บ้านมาก่อนเป็นคนที่มึบคลิกเรียบร้อย ไม่ดื้อ เหล้า สูบบุหรี่ ไม่เที่ยวเตร่ และมีการติดต่อกับหน่วยงานราชการเป็นประจำ ชาวบ้านฟังหาได้ ง่าย เมื่อมีเรื่องไปอำเภอ และภรรยาที่เป็นผู้นำกลุ่มแม่บ้านในตำบล หน่วยงานของราชการมักจะ มาติดต่อประสานงานกับผู้ใหญ่คนนี้ ทำให้ชาวบ้านหวังผลถึงโครงการต่าง ๆ ที่จะนำมาพัฒนาตำบล หมู่บ้านและเป็นคนชัดเจน ชี้แจงเรื่องเงินในการทำกิจกรรมต่าง ๆ แม้ผู้นำชุมชนนี้จะยึดคิดหรือ

\*ชอบอ่า หมายถึงชอบโอ้อวดตัวเองถึงความร่ำรวย และเป็นผู้ที่ชอบวางตัวเป็นผู้มีอำนาจ

ทำงานกับทางอำเภอมากก็ตาม จนบางครั้งดูเหมือนเป็นการทำงานรับใช้ "นาย" (หมายถึงข้าราชการระดับอำเภอขึ้นไป) มากกว่าเป็นตัวแทนของประชาชน แต่ชาวบ้านก็ไม่ปฏิเสธ แม้ทรัพย์สินสมบัติจะมีไม่มากในการแจกจ่ายสมาชิกสมาชิกเสมอ ที่เป็นเครื่องยืนยันความฮิวของจำนวนสมาชิกสมัครพรรคพวกดังที่ Lucian Hank (1972:68) กล่าว แต่อาศัยความอุปถัมภ์ที่เคยช่วยเหลือผู้แทนราษฎรในเขตของตนในการหาเสียงให้ ทำให้มีการพึ่งพาซึ่งกันและกัน แม้ดูว่าชาวบ้านจะพึ่งพาน้อยกว่า โดยเฉพาะผู้ใหญ่คนนี้ชั่วชีวิตก็เลือกตั้งกำนันครั้งเดียว (ยังใช้วาระกฎหมายเก่าที่เกษียณเมื่อ 60 ปี) แต่เลือกตั้งสภาผู้แทนราษฎรต้องเลือกทุก 4 ปี แม้จะตามวาระใหม่เลือกตั้งผู้ใหญ่ก็วาระ 5 ปี ซึ่งก็ใช้เวลาน้อยกว่าอยู่ดี และใช้งานน้อยกว่า การเลือกตั้งกำนันครั้งนี้ใช้เงินตัวเอง 4 หมื่น และจากนายทุนที่เป็นฐานเสียงให้ สส.ให้อีก 5 หมื่น เพื่อเป็นการหาเสียง จะเห็นว่าฐานการเงินปัจจุบันได้เปลี่ยนมือ แม้จะมีลักษณะชั่วคราว แต่ก็หมดลอดช่วงที่ยังมีการอุปถัมภ์ คือมีผลประโยชน์ซึ่งกันและกันอยู่

ผู้เสียเปรียบ แม้จะมีโอกาสทางเศรษฐกิจที่คิดว่าคู่แข่งชั้น และบุคคลประจำตัวที่เชื่อถือ และทำตัวเป็นผู้มีอำนาจและผู้อุปถัมภ์เสียเอง ทำให้ผู้อยู่ใต้อุปถัมภ์แสวงหาผู้อุปถัมภ์รายใหม่ ทำให้เขาแพ้การเลือกตั้งแต่กลุ่มที่ได้รับผลประโยชน์ส่วนหนึ่งยังอยู่และเครือข่าย นอกจากนั้นยังไม่มีความสัมพันธ์กับกลุ่มการเมืองภายนอก แม้จะติดต่อประจำกับหน่วยงานราชการก็ตาม เพราะกลุ่มการเมืองปัจจุบันเป็นคนละกลุ่มกับที่คนเคยสนับสนุน และเชื่อมั่นในฐานการเงินของตนเอง แต่เงินอย่างเดี๋ยวก็นำมาจ่ายค่าน้ำค้ำประกัน การต่อสู้จึงต่อสู้ระหว่างผู้เป็นเจ้าของปัจจัยการผลิตในชุมชน กับผู้ที่มีสมัครพรรคพวกมาก

ศาสนา ความเชื่อ และประเพณี ชาวบ้านตาทุกคนนับถือพุทธศาสนา และปฏิบัติศาสนกิจที่วัดในหมู่บ้านที่สร้างมาตั้งแต่ปี พ.ศ. 2300 มีหมู่บ้านใกล้เคียงมาร่วมทำบุญที่วัดบ้านตาด้วย คือหมู่บ้านสวน หมู่บ้านหัวขี้ และหมู่บ้านจางบางส่วน ส่วนหมู่บ้านหนาน หมู่บ้านป่า หมู่บ้านเก่า และหมู่บ้านจางในบางส่วนจะไปทำบุญที่วัดอินทราราม การจะไปวัดที่ใดนั้น นอกจากความใกล้เคียงแล้ว ยังพิจารณาถึงเครือข่ายที่มาปฏิบัติและในช่วงประเพณีต่าง ๆ ผู้ที่เดินทางไปทำงาน ต่างถิ่น ก็จะถือโอกาสกลับมาเยี่ยมญาติและมาทำบุญที่บ้านเกิดของตน วัดจึงยังเป็นจุดรวมของคนในชุมชนที่สำคัญ และผู้ที่ปฏิบัติศาสนกิจเป็นประจำจะได้รับการยอมรับจากชาวบ้านให้ความเคารพนับถือ และผู้นำจะถือโอกาสนี้ในการเป็นบันไดก้าวขึ้นสู่การเป็นผู้นำชุมชน แต่ก็ไม่ง่ายนักเพราะ ต้องปฏิบัติเป็นประจำและเป็นเวลานาน มีลักษณะเอือมเอ็น สุขุม มีความซื่อ

สคัญ เมตตา แต่ก็มิชวบ้านที่มีทรัพย์สมบัติมาก ก็จะมีการบริจาคสร้างถาวรวัตถุให้วัด ในรูปการ  
 งดกรฐิน ฝ่าปา และมีการจารึกชื่อ เพื่อ เป็นสิ่งตอบแทน เป็นที่ภาคภูมิใจของ เจ้าตัวและตระกูล  
 ดังเช่น ครอบครัว ของนางปู ที่เป็นผู้มีที่ดินมากที่สุดในชุมชน มีการบริจาคสร้างวัดมาก  
 และได้ เป็นผู้นำของชุมชน แต่การอุปถัมภ์วัดและการให้อุปถัมภ์แก่ลูกนา เพื่อให้ดูแลนาและทำนา  
 ซึ่งนางปู ได้ส่วนแบ่ง แต่ก็ไม่ยินยอมเพราะ แม้นางปูยังต้องการประโยชน์จากลูกนาที่ทำนาของตน  
 ในการทำนาและดูแลดินนาให้ แต่ลูกนาแม้จะรู้ว่า เสียเปรียบก็ต้องทำ แต่พอมีผู้อุปถัมภ์ราย  
 ใหมที่สามารถให้ผลประโยชน์มากกว่าเก่า เช่นนายรา ที่ทำอิฐที่สามารถให้ค่าตอบแทนทุกวันหรือ  
 นางจา ที่เป็นคนนอก ชุมชนที่รับไปทำงานในกิจการของตน แม้จะไม่มีวุฒิก็ตาม วัดก็ยังคงเป็นตัว  
 เชื่อมถึงคนนอกชุมชนในการทำบุญฝ่าปาที่อาศัยแรงงานในชุมชนที่ไปทำงานนอกหมู่บ้าน และหา  
 สมาชิก เป็นการระดมเงิน ทุนจากภายนอกเพื่อบูรณะศาสนา

ความเชื่อ เกี่ยวกับอำนาจเหนือธรรมชาติยังปรากฏในรูปธรรมพบ เห็นอยู่ เสมอ  
 ซึ่งก็เป็นสิ่งที่พึ่งและช่วยแก้ปัญหาในหมู่บ้านในระดับหนึ่ง ดังเช่น การเกิดจอมปลวกขึ้นในบริเวณวัด  
 เมื่อปี พ.ศ.2501 มีชาวบ้านมาพึ่งให้ขอความช่วยเหลือให้หายป่วย ต่อมาหายป่วยจริงก็รำลึกกัน  
 มีชาวบ้านมากราบไหว้ รวมถึงการขอโชค ขอบ่วย เจ้าอาวาสวัดจึงสร้างรูปฤๅษีครอบจอมปลวก  
 และมีชาวบ้านมากราบไหว้เป็นประจำ มีการสร้างศาลาครอบ การจุดประทัด แก้มัน เชื่อว่าจะ  
 ช่วยให้ชื่อเสียงดังไปไกล นอกจากนี้ยังมีการจ้างลิเก ละคร เล่นกลางวัน เมื่อบนเวทีแล้วสำเร็จ  
 ที่วัดหลวงพ่อก็สร้างรูป เหรียญให้ เช่าบูชาและแจกสำหรับผู้จัดฝ่าปามา วัดใกล้เคียง ๗ ดังมาก เรื่องรูป  
 เหรียญบูชาแต่ชาวบ้านก็ไม่นิยมไปเช่าบูชา ในวันเปิดแต่ละวันขายได้ประมาณ 16 ล้าน ชาวบ้าน  
 ได้เชื่อมโยง ปรากฏการณ์ต่าง ๆ เข้ากับชีวิตจริงออกมาในรูปสัญลักษณ์และปฏิบัติต่อกันมา เช่น  
 บ้านนายโต ที่เลี้ยงวัว ว่าตัวนี้ช่างานโถนา ลากเกวียน และเป็นวัวที่ เชื่องไม่ทำลายข้าวของ  
 เมื่อวัวตายเอาหัวไปโยนลงน้ำโดย เชื่อว่าจะทำให้บ้านอุดมสมบูรณ์ แต่พบว่าลอยน้ำแต่เมื่อจะ เอา  
 ขึ้นมาก็จม วันต่อมาลอยอีก จึงไป เชิญหมอทางไสยศาสตร์มาดูและ เชื่อว่ามีวิญญาณวัวที่เคย เป็น  
 ทาสกันมาจึงมีการ เก็บหัววัวบูชาต่อมาถึงลูกหลาน นอกจากนี้ ความเชื่อเกี่ยวกับความตายที่ เชื่อ  
 ว่าเมื่อมีคนตายในหมู่บ้านคนหนึ่งแล้วอีกไม่นานจะมีคนตายตาม โดยเชื่อว่า "ตายคู่" แล้วจึงจะหมด  
 ดังนั้น ความเชื่อ เรื่องผีแม่ม่าย ผีที่จะ เอาชีวิตคนแก่ที่มีข่าวลือจากภาคอีสาน จึงมีผลต่อความ เชื่อ  
 ต่อคนในหมู่บ้านด้วย ดังจะ เห็นป้ายเขียน "บ้านนี้ไม่มีคนแก่" ส่วนความ เชื่อ เรื่องบุญกรรม ตาม  
 แนวคิดพุทธศาสนาผสมผสานกับไสยศาสตร์ทางพราหมณ์ ด้วยที่คนในชุมชนที่มีวัยผู้สูงอายุอยู่บ้านมาก

ความเชื่อที่ถูกถ่ายทอดสู่หลานที่อยู่ด้วย แต่คนวัยรุ่นก็อยู่ในภาวะไม่แน่ใจว่าจะเชื่อหรือไม่ ดังจะเห็นว่าแสดงความคิดเห็นว่าไม่เชื่อแต่ก็แอบปฏิบัติเสมอ

ประเพณีต่างๆ ในชุมชน ได้ยึดเอาวันสำคัญทางศาสนา เช่น วันเข้าพรรษา วันออกพรรษา วันวิสาขบูชา วันปืยมหาราช วันเฉลิมพระชนมพรรษาสมเด็จพระนางเจ้าพระบรมราชินีนาถ วันเฉลิมพระชนมพรรษาพระบาทสมเด็จพระเจ้าอยู่หัวมหาวชิราลงค์ เป็นวันรณรงค์พัฒนาหมู่บ้านซึ่งเป็นแนวคิดที่ป้อนผ่านกระทรวงมหาดไทย ศูนย์คณะกรรมการหมู่บ้าน เทศกาลที่ถือว่าเป็นการรวมญาติของหมู่บ้านนี้ก็คือ เทศกาลเข้าพรรษาและวันสงกรานต์ ลูกหลานที่ไปทำงานต่างจังหวัดก็จะมารวมทำบุญที่วัดและพบปะญาติๆ ส่วนประเพณีเกี่ยวกับชีวิต เช่น วันเกิด โภชนา แจงงาน บวช ทำบุญตาม มักจะกำหนดเอาวันเสาร์ อาทิตย์ เป็นเกณฑ์ แต่ก็ดูฤกษ์ประกอบ แต่ฤกษ์ต้องตรงเสาร์ อาทิตย์ เพราะความจำกัดเรื่องการทำงาน โดยเฉพาะราชการ และลูกจ้างโรงงาน แต่รูปแบบก็ยิ่งเหมือนเดิม แต่ที่เปลี่ยนไปเช่น เวลาในการจัดที่จำกัดและสั้นลง เช่น จากเคยเตรียมงานเป็นเดือนก็เหลือ 3 วัน และรวบรวมขั้นตอนให้สั้นลง เช่น งานบวชจากเคยมีวันเตรียม ชุมงานบวช รถนำพระ ซึ่งเป็นคนละวันก็รวมเหลือ 2 วัน เป็นต้น การช่วยเหลือเปลี่ยนจากวัดญาติ เช่น ข้าว เครื่องแกง ฯลฯ เป็นตัวเงิน และเมื่อจ่ายเงิน กันข้าวก็แยกย้ายกลับ ทำให้การพบปะพูดคุยกันน้อย นอกจากเพื่อนบ้านใกล้ชิด ญาติใกล้ชิดที่อยู่ช่วยงานตลอด จนทำให้ดูว่าญาติเพื่อนบ้านสำคัญกว่าญาติที่อยู่ห่างไกลเสียอีก แต่ก็เป็นการรวมเฉพาะกิจ การจัดงานเป็นการช่วยเหลือซึ่งกันและกัน ได้มีโอกาสแสดงตัวในชุมชนโดยที่เพื่อนบ้านให้การสนับสนุนจากคำเชิญของผู้เป็นเจ้าของงาน ซึ่งการจัดงานก็เป็นวิธีหนึ่งที่แสดงถึงความกว้างขวาง สมัคพรรดพวก เครือญาติ โดยดูได้จากผู้ร่วมงานและเจ้าภาพจะถือโอกาสนี้แสดงความยิ่งใหญ่ในรูปอาหารที่เลี้ยง ที่จะพูดถึงว่าเลี้ยงดีหรือไม่ (อาหารมีราคา มีชื่อเสียง อร่อย) การหาการละเล่น เช่น นางสือ บาชถูกชาย เมื่อ 2 กรกฎาคม 2537 หมดเงินร่วมแสนกว่าบาทหาหนัง ละคร ดลก สีเก แตรวงเล่นประกอบงานและถือโอกาสเชิญญาติ เพื่อนบ้านมากมายมาร่วมงาน แต่ชื่อเสียงจากการทำงานไม่ได้มีบทบาทที่ส่งเสริมให้คนมีอำนาจโดยตรง และเป็นช่วงที่ผู้ได้อุปถัมภ์จะได้แสดงความจงรัก และมีโอกาสที่จะได้รับสิทธิ์เท่าเทียมกับผู้อุปถัมภ์ เห็นชัด ๆ คือ ประเพณีสงกรานต์ ที่อาศัยน้ำเป็นสื่อที่ช่วยลดช่องว่างความไม่เท่าเทียมกัน ผู้ชายมีโอกาสสาดน้ำ ปะแป้งผู้หญิง เด็กสาดน้ำเล่นกันมีโอกาสรดน้ำผู้ใหญ่ โดยไม่โกรธกัน



2.3.5 การศึกษาและการชดเชยทางสังคม สถาบันครอบครัวที่ถูกมองว่าเป็นด่านแรกของการชดเชยสมาชิก และยังคงทำหน้าที่แต่สภาพเปลี่ยนไป พ่อแม่ไม่มีโอกาสหรือมีน้อยในการอบรมลูกโดยตรง เพราะการดำรงชีวิตปัจจุบัน พ่อแม่ต้องออกหางานทำช่วยกัน และนำลูกฝากให้ ตายาย ปู่ย่า เลี้ยงอยู่ที่บ้าน ดังนั้น ปู่ย่า ตายาย จึงมีบทบาทสำคัญในการอบรม ดังนั้นแนวทาง อบรม เด็กจึงได้รับการถ่ายทอดที่ทำให้ไม่เกิดการเปลี่ยนแปลงเร็วมากนัก ในแบบอย่างที่เป็นสากล หรืออาจจะกล่าวได้ว่า ลักษณะตะวันตก คนแก่ในชุมชนจึงมีบทบาทที่สำคัญมากในชุมชน จากหน้าที่ดังกล่าว จึงมีส่วนสำคัญที่ทำให้สถาบันครอบครัวยังอบอุ่น ผู้สูงอายุไม่อยู่อย่างโดดเดี่ยว แม้หลายคนจะมองว่า สมบัติที่พยายามรักษาไว้ไม่มอบให้ลูกหลาน เพื่อเป็นหลักประกัน การเลี้ยงดูก็ตาม การอบรมเลี้ยงดู เป็นลักษณะของการทำให้ดู หรือปฏิบัติให้เห็น ซึ่งเป็นสิ่งที่เด็กได้ เรียนรู้จาก การสังเกตและโดยเฉพาะจากการร่วมปฏิบัติในการช่วยพ่อแม่ หรือปู่ย่าตายาย ทำงานต่างๆ ขบวนการถ่ายทอดนี้ถ้าผู้ที่ไม่ปฏิบัติตามพ่อแม่จะเป็นผู้หลงโทษ ถ้าพ่อแม่ไม่หลงโทษแล้วสังคมหรือ เพื่อนบ้านจะหลงโทษพ่อแม่เด็กโดยการไม่พูดด้วย หรือถึงขั้นที่พ่อแม่ทะเลาะกันเลยก็มี ดังที่ลูก นายรา กับลูกนายศักดิ์ที่เล่นด้วยกันแล้วทะเลาะกัน มีผลทำให้พ่อแม่ทั้งสองฝ่ายทะเลาะกันแล้วไม่พูดหากัน แต่ความขัดแย้งดังกล่าวไม่มีประวัติในการตีงฎหมาย การชดเชยในระดัครอบครัวนี้แม้ว่าจะทำให้มองดูว่าสังคมไทยไม่มีแบบแผนการอบรมสมาชิกของครอบครัว ทาผิดก็ไม่มีการลงโทษ ดังที่ TANADA (TANADA:1991) กล่าวในงานเขียนของเขาเรื่อง ITHIPON AND AMNAT : AN INFORMAL ASPECT OF THAI POLITIC จริงๆแล้วเป็นการชดเชยที่มิกฎเกณฑ์ของชุมชนที่เป็นตัวบังคับอยู่แม้แต่ เรื่องการลงโทษ ดังสุภาวดีโบราณที่ว่า " รักว่าให้ผูก รักลูกให้ตี " ซึ่งไม่ใช่ข้อกำหนดทางกฎหมายแต่เป็นข้อปฏิบัติที่ทุกคนรู้กัน

ส่วนในวัดไม่มีการอบรมธรรมะแก่พระ เณร หรือชาวบ้านทั่วไป แต่วันศุกร์จะมีพระ เทศน์สอนเด็กในตอนบ่ายทุกสัปดาห์ ผู้ที่มาทำบุญที่วัดเฉลี่ยอายุ 30 ปีขึ้นไป แม้แต่วัน เวียนเทียนไม่มีเด็กหนุ่มสาวไปเวียนเทียน ทั้งนี้ปัจจัยหนึ่งที่มีผลก็คือผู้ที่มีอายุน้อยกว่า 30 ปี มักจะเป็นวัยแรงงานโดยเฉพาะที่ต้องทำงานในโรงงานอุตสาหกรรม ทำให้ต้องเดินทางไปทำงานนอกหมู่บ้านแต่เช้า คือเวลา 06.00 น ซึ่งถ้าจะมาทำบุญที่วัดก็จะไปทำงานไม่ทัน นอกจากวันหยุด หรือวันสำคัญทางศาสนา ส่วนเด็ก ก็ไปโรงเรียนแต่เช้า นอกจากผู้ที่เพิ่งจบการศึกษาในระดับประถมศึกษาที่มักจะไปทำบุญที่วัด วัดแห่งนี้จึงไม่มีบทบาทมากนักในการชดเชยคน

ในชุมชน แต่เป็นที่พึงทวงใจในการปฏิบัติธรรมสำหรับคนแก่ และเป็นแหล่งรวมของคนในชุมชน  
ในลักษณะ ทำบุญวัด "ร่วมกัน" "วัดเดียวกัน"

นอกจากนี้การเรียนรู้อีก "กลุ่มคน" ที่เป็นสังครอบนอกทั้งจากในหมู่บ้านและ  
จากภายนอกหมู่บ้านที่มีผลอย่างมากต่อการรับรู้และการนำเอาวัฒนธรรมจากภายนอกหมู่บ้านดังจะ  
เห็นได้จากความขัดแย้งระหว่างคนแก่กับหลานที่บ้าน โดยเฉพาะที่ไปเรียนในโรงเรียนที่ผ่านการ  
รับรู้ในขอบเขตของการเรียนการสอนที่ผ่านระบบราชการหรือความพยายามสอดคล้องความคิด  
เกี่ยวกับกฎเกณฑ์ของสังคม และการรับรู้วิทยาการเทคโนโลยีต่างๆ

การศึกษาในระบบหรือที่เรียกว่าในโรงเรียนนั้น ในหมู่บ้านมีโรงเรียนในหมู่บ้าน  
ถึงระดับประถมศึกษาปีที่ 6 ตั้งแต่ปี พ.ศ. 2530 เป็นต้นมา ทางบ้านนิยมส่งลูกเรียนมากขึ้นโดย  
หวังให้เป็น "เจ้าคน นายคน" นั้นหมายถึง งานราชการนั่นเอง แต่ตั้งแต่ปี พ.ศ. 2535 เป็น  
ต้นมา มีส่วนกระตุ้นให้ชาวบ้านส่งลูกเรียนถึงระดับชั้นมัธยมศึกษาตอนต้น มากขึ้น นั่นคือ เพื่อให้  
ได้วุฒิที่โรงงานต้องการ และผู้ที่ไม่ได้ เรียนในภาคปกติก็ไปเรียนวันอาทิตย์กับศูนย์การศึกษาออก  
โรงเรียน เพื่อเทียบระดับมัธยมศึกษาปีที่ 3 ซึ่งก็สอดคล้องกับรัฐบาลที่จะบังคับให้นักเรียนจบการ  
ศึกษาในระดับชั้นมัธยมศึกษาปีที่ 3 เป็นอย่างต่ำ และความคิดของชาวบ้านก็ตั้งเป้าหมายไปที่ทำงาน  
โรงงานเพราะเด็กที่ไปจากบ้านตานี้ เพื่อสอบแข่งขันเข้ารับราชการมักสู้เด็กเรียนในเมืองไม่ได้  
และทางออกของพ่อแม่ก็มักพุดกันในเรื่องปริญญาชั้นเมือง และการเตะฝุ่นหลังจบปริญญา สำหรับใน  
ชุมชนผู้ที่มิวุฒิถึง มัธยมศึกษาปีที่ 3 ถึงปริญญา ถ้าไม่ได้รับราชการหรือทำงานโรงงานประกอบกับ  
ปัจจัยอื่น ๆ เมื่อลงสมัครในการแข่งขันผู้นำชุมชนทางการ มักจะได้รับการเลือกตั้ง ดังนั้น การ  
ศึกษาจึงเป็นส่วนประกอบของการก้าวขึ้นสู่ตำแหน่ง

สุขภาพอนามัยและการแพทย์การสาธารณสุข มีสถานอนามัย 1 แห่ง  
ที่หมู่บ้านใกล้เคียงห่างจากบ้านตา ประมาณ 1 กิโลเมตร ซึ่งเป็นหน่วยงานที่พยายามสอดคล้อง  
แทรกที่สนใจ การปฏิบัติตัวให้เกิดพฤติกรรมและการดูแลสุขภาพให้ถูกต้องที่เน้นตามหลักวิทยาศาสตร์  
โดยยึดทฤษฎี เชื้อโรค เป็นตัวอธิบายปรากฏการณ์การเจ็บป่วย โดยการคัดเลือกตัวแทนของชุมชน  
เป็นละแวก มาอบรมและเผยแพร่ความรู้ดังกล่าวสู่ชุมชน และใช้สถานอนามัยเป็นสถานรักษา  
พยาบาลเริ่มแรก หรือแก้ปัญหาการเจ็บป่วย โดยมี อสม.แนะนำ นอกจากนี้ยังมีแพทย์ประจำ  
ตำบลที่เป็นชาวบ้านที่มหาดไทยได้อบรมการปฐมพยาบาล แต่การปฏิบัติแพทย์ตำบลก็มักจะทำเกิน

หน้าที่ในเรื่องการรักษา เกินขอบเขตแต่ชาวบ้านก็ไม่ขัดแย้ง การปฏิบัติของชาวบ้านก็ยังคงอาศัย การดูแลตนเองก่อนหาหมอ การรักษาแบบองค์รวม การใช้สมุนไพร การใช้หลักทางวิทยาศาสตร์ ร่วมกับไสยศาสตร์ และการมองการเจ็บป่วยเกิดจากการเสียดุลย์ในร่างกาย ดังจะพบ เช่น กรณีนายตา ถูกงูเห่ากัด โดยเพื่อนบ้านจะเอายาสมุนไพรปิดปากแผลให้หมอทำน้ำมันดีเป่าแผล แล้วจึงไปหาหมอที่สถาน บริการของรัฐ และช่วงที่รักษาที่เร่งหมอกลับเพื่อรักษาต่อที่บ้าน หรือนางสาวจัน ที่เป็นงูสวัด ที่อาการเริ่มแรก โดยเชื่อว่ามี "แม่" (หมายถึงตัวเชื้อโรค) เริ่มต้นในท้องเพราะทำให้ปวดท้องการรักษาต้องกินยาร้อน เพื่อรักษาตั้งแต่ภายในแล้วใช้เหล้าผสมสมุนไพรเป่าปิดแผล เพื่อให้คุ้ม พุงยุบ ขณะเดียวกันก็ไปหาหมอและขอร้องหมอไม่ให้ฉีดยา โดยเชื่อว่าการฉีดยาจะทำให้ถึงแก่ ความตายได้ และยอมกินยาที่หมอให้แต่ไม่เอายาทาแต่ใช้สมุนไพรแทน

จะเห็นว่ารูปแบบการดูแลสุขภาพของชาวบ้าน แม้กระทรวงสาธารณสุขจะ ประกาศเป็นเขตสุขภาพดีถ้วนหน้า แต่ชาวบ้านก็หาได้ปฏิบัติตามทั้งหมด ยังคงรักษาแบบหลักชัย และใช้ได้ผลดีหรืออาจกล่าวได้ว่าดีกว่าการพึ่งระบบการแพทย์แบบวิทยาศาสตร์อย่างเดียว ดังที่ชาวบ้านพูดว่า "ไปหาหมออย่างเดียวไม่หายหรอก" นั่นคือ การแสดงออกถึงความคงอยู่ของการแพทย์พื้นบ้านที่ปรับตัวผสมผสานกับการแพทย์แผนปัจจุบันได้เป็นอย่างดี

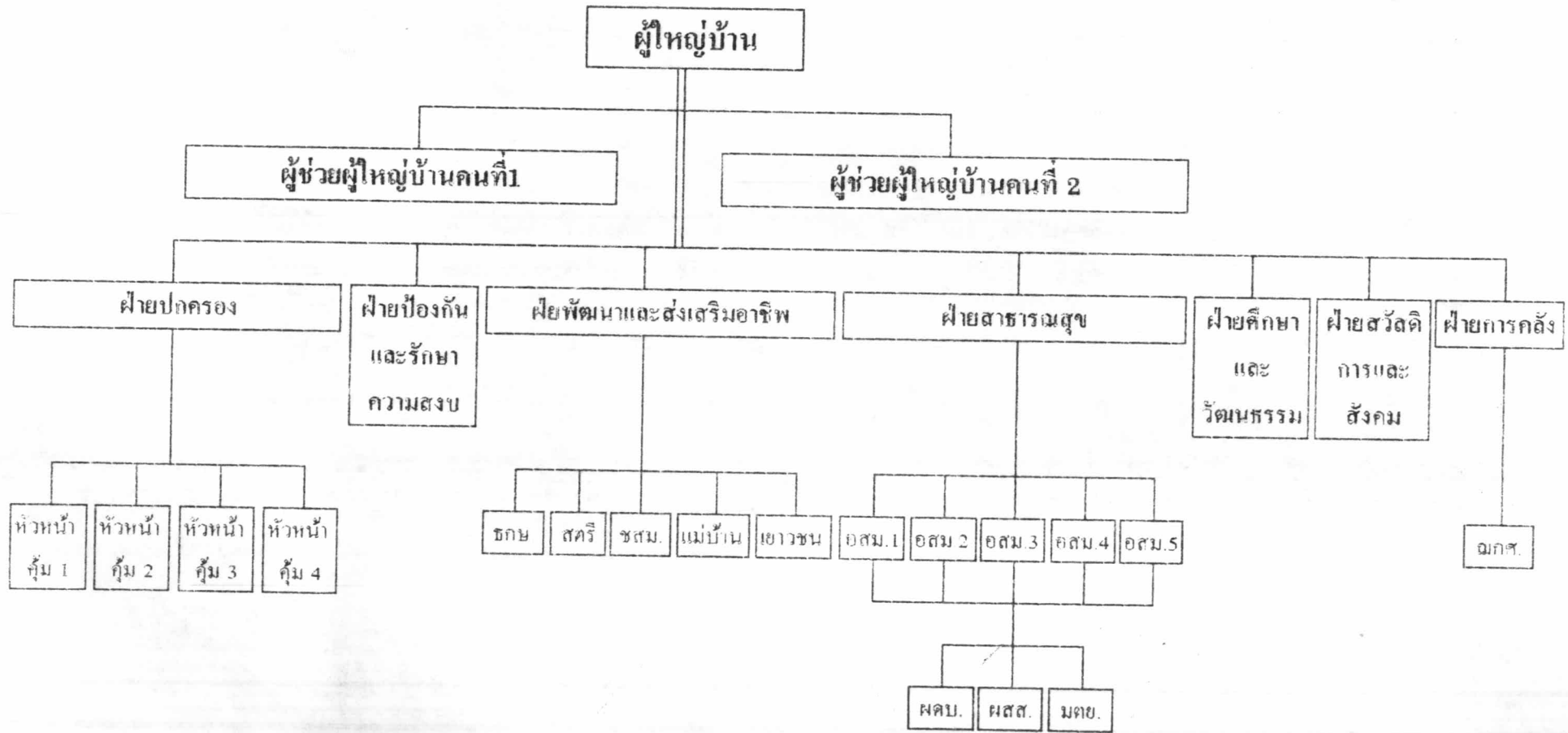
การนันทนาการและอื่นๆ ในชุมชนบ้านตาไม่มีสถานที่ท่องเที่ยว และ การท่องเที่ยวจะเกิดในช่วงวันสำคัญทางศาสนา ซึ่งเป็นวันหยุดในลักษณะเชื่อมญาติ การทำบุญ ส่วนการท่องเที่ยวสถานที่ท่องเที่ยวจะอยู่ในกลุ่มหนุ่มสาวที่ทำงานในโรงงาน และบางโรงงานก็ จัดให้พนักงานเที่ยวประจำปี โดยทางโรงงานบริการนำเที่ยว การท่องเที่ยวไม่มีส่วนสำคัญของ ชุมชนนี้ ส่วนการละเล่น ในวันอาทิตย์แรกของทุกเดือน จะมีการชนไก่ ในหมู่บ้านที่บ้านของนายชู ที่เลี้ยงไก่ชนไว้แข่งและชายในวันเสาร์ที่ว่างๆ จะมีการนำไก่มาชกการแข่งขันมีการเดิมพันเป็นหมื่น ถึงแสนบาท แล้วแต่ว่าไก่นั้นเคยลงสนามบ่อยครั้งเพียงใด แม้น้ำจาวจะเข้าไปคอกขยับขอสแต่ชาวบ้านก็จะหาโอกาสเล่น มีทั้งเด็กจนถึงผู้ใหญ่ ซึ่งเป็นกีฬาประจำท้องถิ่นที่ยังคงอยู่ ส่วนกีฬาเยาวชน ไม่มีแต่มีระดับในโรงเรียนประถม แต่ชุมชนก็ไม่ได้ให้ความสนใจ เพราะวันแข่งมีชาวบ้าน 9 หมู่ ไปชมไม่ถึง 50 คน วงชีวิตของชาวบ้านอยู่ในภาวะทำงานแข่งกับเวลามากขึ้น และแรงงาน กระจายกันไปทำงาน



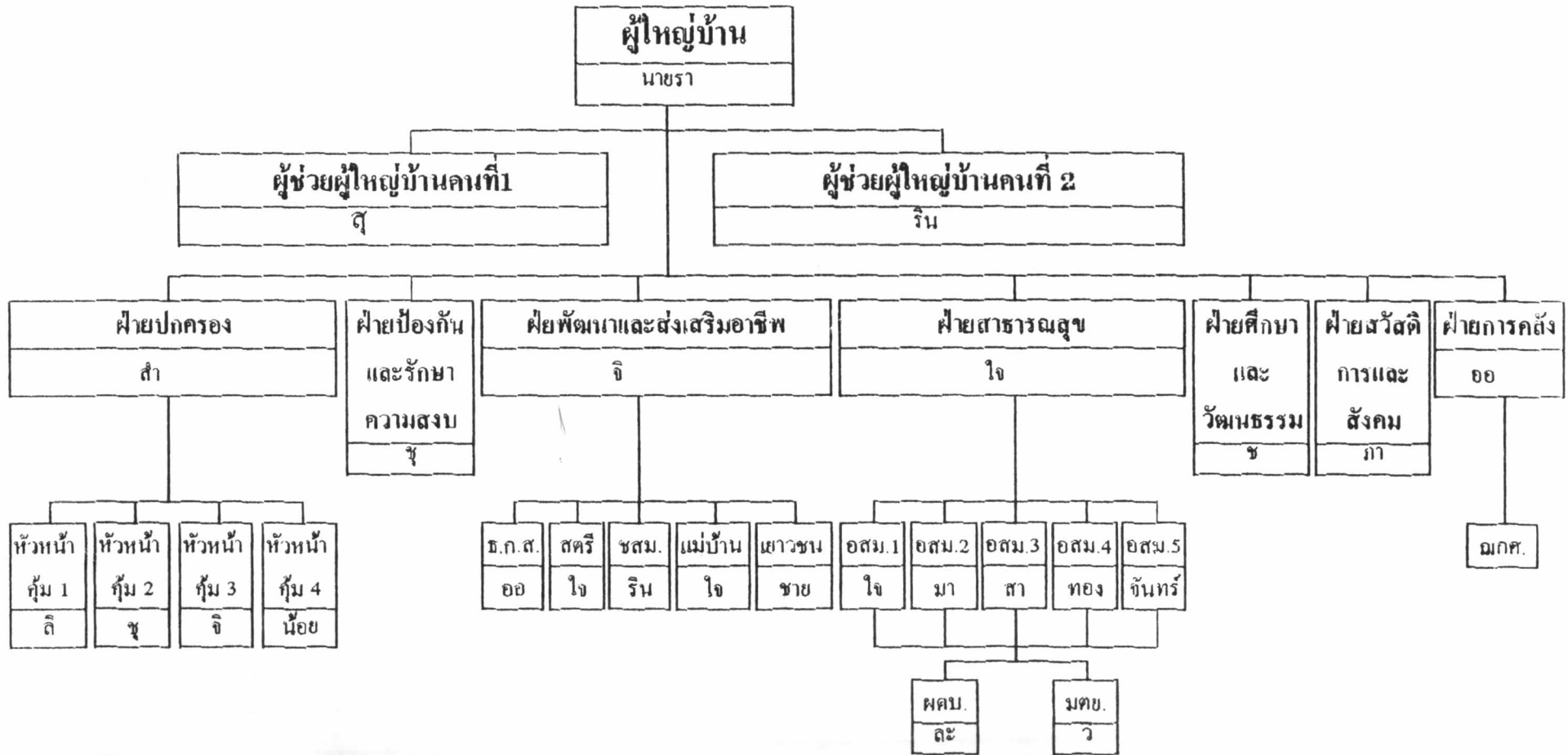
องค์กรในชุมชน

องค์กรที่เป็นทางการ องค์กรที่เป็นทางการที่นับถือว่าเป็นองค์กรหลักใน

ระดับหมู่บ้าน คือ คณะกรรมการหมู่บ้าน โดยมีผู้ใหญ่บ้านเป็นผู้มีอำนาจสูงสุด รองลงมาคือ ผู้ช่วยผู้ใหญ่บ้าน 2 คน และรองลงมาคือ คณะกรรมการฝ่ายต่าง ๆ อีก 7 ฝ่าย ฝ่าย 1 คน ซึ่งคณะกรรมการหมู่บ้านได้มาโดยที่ประชาชนเลือกตั้งผู้ใหญ่บ้าน และผู้ใหญ่บ้านก็จะประชุมเลือกผู้ช่วยและคณะกรรมการฝ่ายต่าง ๆ ซึ่งสามารถแสดงโครงสร้าง ดังแสดงในแผนภาพที่ 6 หน้า 66



หมายเหตุ โครงสร้างที่ต่อจากฝ่ายต่างๆ เป็นการตั้งขึ้นจากส่วนราชการต่างๆ ในรูปของอาสาสมัคร



หมายเหตุ โครงสร้างที่ต่อจากฝ่ายต่างๆ เป็นการตั้งขึ้นจากส่วนราชการต่างๆ ในรูปของอาสาสมัคร

ผู้ใหญ่บ้าน เป็นตำแหน่งที่ถูกต้องตามกฎหมายว่าด้วยการบริหารราชการการปกครองส่วนท้องถิ่น ที่ได้รับการเลือกตั้งจากชาวบ้านในแต่ละหมู่บ้านและนำเสนอแต่งตั้งโดยผานอำเภอ และแต่งตั้งโดยผู้ว่าราชการจังหวัด ผู้ใหญ่บ้าน เป็นตัวแทนของชาวบ้านในการติดต่อประสานงานระหว่างข้าราชการในตำบล อำเภอนั้นๆ กับชาวบ้านในหมู่บ้านของตนโดยขึ้นตรงต่อนายอำเภอและมีปลัดอำเภอคนหนึ่ง รับผิดชอบควบคุมดูแลประสานงานตำบลต่างๆ จำนวนหนึ่ง เป็นผู้ประสานงานอย่างใกล้ชิด การเลือกตั้ง ถ้ามีคู่แข่งหลายคนจะใช้วิธีการลงคะแนนเสียง อาจจะทำโดยลับ คือ กาบัตรหย่อนลงตู้ แล้วนับคะแนน โดยคะแนนที่ได้จะไม่รู้ว่าใครเป็นผู้กาหมายเลขอะไร อีกวิธีหนึ่งคือ ทำโดยเปิดเผยโดยการยกมือนับเอาเลย ซึ่งจะอยู่แบบใดก็ขึ้นอยู่กับข้อตกลงของชาวบ้าน และจำนวนผู้ที่ลงสมัคร สำหรับหมู่บ้านตา ผู้ใหญ่บ้าน ไม่ต้องมีการลงคะแนน เพราะช่วงที่สมัครรับเลือกตั้ง เมื่อผู้ใหญ่คนปัจจุบันคือ นายรา ได้สมัครก็ไม่มีใครเป็นผู้แข่งขัน ถึงกำหนดวันเลือกตั้ง เมื่อหมดเวลารับสมัคร ผู้ใหญ่ราจึงได้รับตำแหน่งโดยอัตโนมัติ ซึ่งเป็น เรื่องที่ถูกต้องตามกฎหมาย โดยมีข้าราชการจากอำเภอ เป็นสักขีพยานและทำเรื่องบรรจุแต่งตั้ง ซึ่งชาวบ้านทุกคนก็ยอมรับ ผู้ใหญ่ราเป็นหลานของผู้ใหญ่บ้านในอดีต เป็นผู้ที่อยู่ในตระกูลที่เป็นผู้นำชุมชนมาโดยตลอด และเป็นผู้ที่มีฐานะดีในด้านเกษตรคือมีที่นามากเป็นอันดับ 3 ของหมู่บ้าน เป็นคนหนุ่ม มีการศึกษาระดับ ปวช. และยังมีการทำงานเป็นอาชีพ เสริม เสริม

บทบาทของผู้ใหญ่ราในงานราชการไม่เด่นนัก เพราะมีบิดาซึ่งดำรงตำแหน่งเป็นผู้ช่วยผู้ใหญ่บ้าน และมีบิดาของภรรยา เป็นแพทย์ประจำตำบล ดังนั้น ในส่วนหน้าที่ที่ต้องติดต่อกับทางราชการ ผู้ใหญ่ราจะเป็นผู้กระทำ เช่นไปประชุมกับทางอำเภอ ประชุมชาวบ้าน ประสานงานให้ชาวบ้านกับทางอำเภอ แต่ในด้านความสัมพันธ์อย่างไม่มีเป็นทางการ ผู้ใหญ่รากับข้าราชการในอำเภอมีไม่มากนัก เพราะไม่เป็นคนตีแม่เหล้า ไม่สูบบุหรี่ และไม่เที่ยวกลางคืน ในด้านครอบครัว มีความขัดแย้งกันอยู่บ้างระหว่างผู้ใหญ่รากับพ่อตา เพราะการอาศัยอยู่ในบ้านของพ่อตาหลังคาเดียวกันแต่แยกบ้าน เลขที่ แยกการกินอยู่ แต่ก็แบ่งปันอาหารระหว่างครอบครัวของนายรากับครอบครัวของพ่อตา นอกจากนั้นยังได้อาศัยที่ดินของพ่อตาในการทำนา ปัจจุบันนี้กรรมสิทธิ์ในที่ดินยังเป็นของพ่อตาอยู่ ดังจะ เห็นได้ว่าคร่าว เรือนนั้นพ่อตายังมีกานาจสั่งการ แต่ในหน้าที่การงาน ผู้ใหญ่รามีอำนาจมากกว่า ในด้านอาชีพ เกษตรผู้ใหญ่รายังต้องอาศัยเครื่องมือทางการเกษตรจากพ่อ เช่น รถไถใหญ่ รถยนต์บรรทุก เป็นต้น ถึงแม้ว่าบิดาจะมีตำแหน่งทางการต่ำกว่าคือเป็นผู้ช่วยผู้ใหญ่บ้าน ความขัดแย้งในบทบาทจึงมีอยู่ เช่นบทบาทของนายราในฐานะที่เป็นสมาชิกของ

ครอบครัวที่ต้อง เคารพพ่อแม่ เชื้อพงผู้อาวุโส อันเป็นลักษณะของวัฒนธรรมประเพณีของคนไทยที่ถือปฏิบัติกันมา และพ่อแม่มีบทบาทต่อการตัดสินใจในการทำงานต่างๆในครอบครัวซึ่งอีกบทบาทหนึ่งของนายราที่ เป็นผู้มีตำแหน่งที่ทางราชการแต่งตั้งสูงกว่าบิดาของตน ดังนั้นการตัดสินใจในส่วนของการหรืองานในหน้าที่การงานส่วนราชการทำให้นายราไม่สามารถตัดสินใจได้ไม่สะดวก ฉะนั้น นอกจากนั้นผู้ใหญ่ว่ายังมีความสัมพันธ์แบบ เพื่อนบ้านกับ เพื่อนบ้าน เพราะอยู่ในฐานะผู้ว่าจ้างงานคือ การทำอิฐ ผู้ใหญ่จะจ้างครอบครัวที่ไม่มีงานทำมาทำอิฐอยู่ประจำ และมีความสัมพันธ์ในลักษณะอุปถัมภ์กันอยู่ เช่นขายอุปกรณ์วัตถุดิบกับการทำอิฐ รวมถึงแกลบ ดิน เป็นต้น นอกจากนั้นผู้ใหญ่ว่ายัง เป็นผู้รับจ้างหาแรงงานให้กับชุมชนและบริการรับส่งแรงงานสู่อุตสาหกรรม โดยมีรถยนต์โดยสารบริการ ผู้ใหญ่ว่ายังมีพร้อมด้วยการศึกษา สมัครพรรคพวก เครือญาติ ทรัพย์สินสมบัติ และบารมี นอกจากนี้ยังมีความสัมพันธ์กับทางอำเภอ และ ผู้นำในระดับสูงขึ้นไปโดยการช่วยการเป็นฐานคะแนน เสียงให้กับนักการเมือง และการทำโครงการในส่วนที่ข้าราชการคนนั้นๆต้องการให้ประสบผลสำเร็จหรือที่พูดกัน คือ ทำตาม "นาย" สั่ง ซึ่งข้าราชการนั้นได้เลื่อนตำแหน่งก็มีผลต่อผู้ใหญ่ว่าย นอกจากนั้นยังผูกพันกับนายทุน ในเรื่องอุปกรณ์ ก่อสร้างที่นำมาแล้วจ่ายเงินที่หลัง เพราะผู้ใหญ่เป็นช่างในหมู่บ้าน ที่รับจ้างก่อสร้างในหมู่บ้านด้วย ซึ่งบริการซื้ออุปกรณ์ให้พร้อมแล้วบวกค่าบริการรวมไปด้วย

ผู้ช่วยผู้ใหญ่บ้าน คนที่ 1 ซึ่งเป็นพ่อของผู้ใหญ่บ้านคนปัจจุบัน ซึ่งมีบทบาทมากในเรื่องนโยบายการพัฒนาหรือการตัดสินใจของผู้ใหญ่บ้าน และเป็นผู้มีฐานะในหมู่บ้าน ส่วนคนที่ 2 เป็นช่าง เชื่อมโลหะ เช่น เหล็กตัดหน้าต่าง ประตู โตะ เป็นต้นในหมู่บ้านและชายของชา ผู้ช่วยผู้ใหญ่บ้านคนที่ 2 นี้ ไม่มีที่นาของตนเอง แต่ก็ เป็นคนใกล้ชิดกับครอบครัวผู้ใหญ่บ้านมาก่อน และเป็นผู้ที่รับคำสั่งจากผู้ใหญ่ เมื่อมีงานจากอำเภอ เช่น นัดหมายประชุมหรือการสำรวจต่าง ๆ ผู้ช่วยคนดังกล่าว จะ เป็นผู้ที่ทำ และผู้ช่วยเป็นผู้ประสานงานระดับหัวหน้ากรรมการฝ่ายต่าง ๆ ตลอดจนหัวหน้าคุ้มที่เป็นตัวแทนของชาวบ้านในระแวกบ้านเดียวกันประมาณ 10-20 ครัวเรือน และ เป็นผู้ที่รวบรวมข้อมูลต่างๆตลอดจนมีส่วนร่วมในการวางแผนการพัฒนาต่างๆในหมู่บ้าน

คณะกรรมการฝ่ายต่าง ๆ แบ่งตามสายมหาดไทย ซึ่งไม่มีบทบาทที่เฉียวฉก และ ไม่เป็นที่รู้จักของชาวบ้าน นอกจากฝ่ายที่มีหน้าที่ประจำ เช่น ฝ่ายการคลังที่ทำหน้าที่เก็บเงิน โดยเก็บเงินอาบนกิจศพ เมื่อมีคนตาย และฝ่ายต่าง ๆ ก็จะมีหน่วยงานราชการจาก 5 กระทรวงหลัก เช่น เกษตร มหาดไทย ศึกษา สาธารณสุข อุตสาหกรรม ได้ประสานงานพัฒนาชนบท และแต่ละ



กลุ่มที่เป็นทางการเป็นการรวมกันภายใต้กฎเกณฑ์ที่ทางราชการเป็นผู้ตั้งแต่ชาวบ้านเป็นผู้ปฏิบัติ และกลุ่มดังกล่าวก็มีใช้กลุ่มที่มีค่าตอบแทน หรือมีรายรับเป็นเงินเดือนเพราะไม่ถือว่าเป็นข้าราชการ แม้จะมีค่าอบรม ค่าเบี้ยเลี้ยงที่ส่วนราชการนั้นเบิกจ่ายตลอดจนเงินเดือนอื่น ๆ เช่นในส่วนของสาธารณสุขจะมีค่ารักษาพยาบาลสำหรับครอบครัวที่บุคคลอาสาสมัครเป็นอาสาสมัครสาธารณสุขประจำหมู่บ้าน การที่ชาวบ้านสมัครเข้าร่วมก็หวังผลที่จะใกล้ได้ชิดกับส่วนราชการเพื่อที่จะได้รับการอำนวยความสะดวกเมื่อไปติดต่อกับส่วนราชการนั้นๆ และหรือบางครั้งก็ได้รับการขอร้องจากเพื่อน หรือเจ้าหน้าที่ที่เป็นหัวหน้ากลุ่ม ได้ครบตามจำนวนที่ต้องการของราชการที่ขอร้องให้เป็นเพื่อให้ได้ครบตามจำนวน ดังที่พบว่าบางคนไม่รู้และยอมรับว่าไม่เต็มใจที่จะรับตำแหน่งเพราะไม่มีเวลา ทำให้กลุ่มดังกล่าวมีบทบาทที่ไม่เด่นมากนักและจะมีการร่วมกันเฉพาะช่วงที่มีการรณรงค์จากส่วนราชการ ส่วนใหญ่อาสาสมัครในหมู่บ้านนี้มารับตำแหน่งโดยไม่มีสมัครใจนอกจากการได้รับการขอร้องให้เข้ามารับตำแหน่ง

การเข้ากลุ่มอย่างเป็นทางการจะขึ้นหรือไม่ ขึ้นอยู่กับค่าตอบแทนและการติดตามของหน่วยงานที่ก่อตั้ง ผลประโยชน์เนื่องจากอาสาสมัครได้รับไม่ได้เป็นเงินค่าจ้างแต่ในรูปเบี้ยเลี้ยงและสวัสดิการต่าง ๆ เช่น เจ็บป่วยรักษาฟรี มีพันธุ์ไม้แจก พาดูงานในชุมชนอื่น ๆ และการเปลี่ยนกลุ่มก็ขึ้นอยู่กับพรรคพวกที่ชวนเข้ากลุ่ม และความใกล้ชิดชิดกับข้าราชการที่รับผิดชอบในการตั้งกลุ่มนั้น ๆ และกลุ่มในหมู่บ้านที่ถือว่ายังมีการทำกิจกรรมอยู่เสมอ ได้แก่กลุ่มแม่บ้าน หรือกลุ่มสตรี กลุ่ม อสม. กลุ่ม ฅกศ. เป็นต้น

องค์กรชุมชนที่ไม่เป็นทางการ

องค์กรชุมชนที่ไม่เป็นทางการของชุมชนบ้านคานันมีหลายกลุ่มดังจะได้

พิจารณาดังต่อไปนี้

กลุ่มทำนา เป็นการรวมตัวตามธรรมชาติที่เป็นกลุ่มพื้นฐานมีมานานแล้ว มีการรวมกลุ่มลักษณะการแลกเปลี่ยนแรงงานในการทำการเกษตร หรือการทำนานั้นเอง ซึ่งในแต่ละขั้นตอนต้องการแรงงานจำนวนมากเพราะไถนาที่ใช้ควาฮ ทำนา เกือบข้าว ไร่ป้อน ฯลฯ ก็ใช้แรงงาน ต่อมาปี พ.ศ. 2525 ได้มีการนำเครื่องจักรมาใช้แทนควาฮแทนคนมากขึ้นเช่น การนำรถไถนาขนาด เล็กเข้ามา การใช้รถอีแต่นแทนเกวียน ใช้รถเกือบข้าวแทนคนและมีการผลิตที่เน้นการเพิ่มผลผลิต โดยให้หลักวิทยาศาสตร์เช่นการใช้สารเคมีช่วยประเภท ปุ๋ย ยาฆ่าแมลงและหญ้าเป็นต้น และ

กลุ่มที่เป็นทางการ เป็นการรวมกันภายใต้กฎเกณฑ์ที่ทางราชการ เป็นผู้ตั้งแต่วิชา  
 ข้าราชการ เป็นผู้ที่ปฏิบัติ และกลุ่มดังกล่าวก็มีข้อตกลงที่มีค่าตอบแทน หรือมีรายรับ เป็น เงิน เดือน เพราะ  
 ไม่ได้ถือว่าเป็นข้าราชการ แม้จะมีค่าตอบแทน ค่า เบี้ย เสี่ยงที่ส่วนราชการนั้น เบิกจ่ายตลอดจน เงินราย  
 อื่นๆ เช่นในส่วนของสาธารณสุขจะมีค่ารักษาพยาบาลสำหรับครอบครัวที่บุคคลอาสาสมัคร เป็น  
 อาสาสมัครสาธารณสุขประจำหมู่บ้าน การที่ชาวบ้านสมัคร เข้าร่วมก็หวังผลที่จะใกล้ชิดติดกับส่วน  
 ราชการ เพื่อที่จะได้รับการอำนวยความสะดวก เมื่อไปติดต่อกับส่วนราชการนั้นๆ และหรือบางครั้งก็  
 ได้รับการขอร้องจาก เพื่อน หรือ เจ้าหน้าที่ที่เป็นหัวหน้ากลุ่ม ได้ครบตามจำนวนที่ต้องการของราชการ  
 การที่ขอร้องให้เป็น เพื่อให้ได้ครบตามจำนวน ดังที่พบว่าบางคนไม่รู้และยอมรับว่าไม่เต็มใจที่จะ  
 รับตำแหน่ง เพราะไม่มี เวลา ทำให้กลุ่มดังกล่าวมีบทบาทที่ไม่ เด่นมากนักและจะมีการร่วมกัน  
 เฉพาะช่วงที่มีการบรรจุจากส่วนราชการ ส่วนใหญ่อาสาสมัครในหมู่บ้านนี้มารับตำแหน่งโดยไม่  
 สมัครใจนอกจากการได้รับการขอร้องให้เป็น ให้มารับตำแหน่ง

การ เข้ากลุ่มอย่างเป็นทางการจะยั่งยืนหรือไม่ ขึ้นอยู่กับค่าตอบแทนและการคิด  
 ตามของหน่วยงานที่ก่อตั้ง ผลประโยชน์ เนื่องจากอาสาสมัครได้รับไม่ได้ เป็น เงินค่าจ้างแต่ในรูปแบบ  
 เบี้ย เสี่ยงและสวัสดิการต่าง ๆ เช่น เงินป่วยรักษาฟรี มีพันธุ์ไม้แจก พาดูงานในชุมชนอื่น ๆ และ  
 การ เปลี่ยนกลุ่มก็ขึ้นอยู่กับพรรคพวกที่ชวน เข้ากลุ่ม และความใกล้ชิดติดกับข้าราชการที่รับผิดชอบใน  
 การตั้งกลุ่มนั้น ๆ และกลุ่มในหมู่บ้านที่ถือว่ายังมีการทำกิจกรรมอยู่เสมอ ได้แก่กลุ่มแม่บ้าน หรือ  
 กลุ่มสตรี กลุ่ม อสม. กลุ่ม ฅกศ. เป็นต้น

#### 2.4.2 องค์การชุมชนที่ไม่เป็นทางการ

องค์การชุมชนที่ไม่เป็นทางการของชุมชนบ้านตานันมีหลายกลุ่มดังจะได้  
 พิจารณาดังต่อไปนี้

กลุ่มทอผ้า เป็นการรวมตัวตามธรรมชาติที่เป็นกลุ่มพื้นฐานมีมานานแล้ว มีการรวม  
 กลุ่มลักษณะการแลกเปลี่ยนแรงงานในการทำการเกษตร หรือการทำนานั้นเอง ซึ่งในแต่ละขั้นตอน  
 ต้องการแรงงานจำนวนมากเพราะไถนาที่ใช้ควาย ทอผ้า เกี่ยวข้าว ปลูกพืช ฯลฯ ก็ใช้แรงงาน  
 ต่อมาปี พ.ศ. 2525 ได้มีการนำเครื่องจักรมาใช้แทนควายแทนคนมากขึ้น เช่น การนำรถไถนาขนาด  
 เล็กเข้ามา การใช้รถอีแต่นแทนเกวียน ใช้รถเกี่ยวข้าวแทนคนและมีการผลิตที่เป็น การเพิ่มผลผลิต  
 โดยใช้หลักวิทยาศาสตร์ เช่นการใช้สารเคมีช่วยประเภท ปุ๋ย ยาฆ่าแมลงและหญ้า เป็นต้น และ

เน้นการผลิต เพื่อขาย ตั้งขึ้นแรงงานจึงมีการจ้างงานเป็นตัวเงิน การวานด้วยแรงก็จ้าง  
 หายลงไป ประกอบกับช่วงปี พ.ศ. 2533 เป็นต้นมา แรงงานวัยหนุ่มสาวในหมู่บ้านคาเข้าสู่ภาค  
 อุตสาหกรรมมากขึ้น ทำให้แรงงานที่เหลืออยู่ในชุมชนจึงอยู่ในวัย 30 ปีขึ้นไป และอีกส่วนหนึ่ง  
 เป็นแรงงานที่ไม่ได้รับการศึกษา จึงทำงานในโรงงานไม่ได้ แต่แรงงานกลุ่มดังกล่าวมีจำนวนน้อย  
 คือมีเพียง 7 คน การพึ่งพาอาศัยกันที่ยังคงมีอยู่ เพราะการจ้างตัวไม่เช็กกลุ่มหรือ เคยจ้างแล้ว  
 หรือมีความผูกพันที่ เคยมี "บุญคุณ" ก็จะไม่ไปให้ เพราะค่าแรงภาคเกษตรต่ำอยู่แล้ววันละประมาณ  
 70 บาท เทียบกับโรงงานอุตสาหกรรมที่ได้ค่าจ้างวันละ 110 บาท ชาวบ้านจะทำงานของตนเอง  
 ดีกว่า และเครื่องมือทำการเกษตรปัจจุบันมีราคาแพง เช่น รถไถนาขนาดเล็กราคาคันละประมาณ  
 5 หมื่นบาท และปัจจุบันต้องใช้รถไถนาขนาดใหญ่ที่ราคาคันละ 3 แสนบาทขึ้นไป โถงก่อนทุกครึ่ง  
 สำหรับที่นาที่มีภูเขาริมถนนรถไถนาขนาดเล็กไม่สามารถทำการไถได้ หรือกรณีหนึ่งก็คือนาปัจจุบัน  
 ส่วนใหญ่ไม่มีน้ำซึ่งทำให้ยากต่อการไถและต้อง เปลี่ยนจากนาดำมาเป็นนาหว่าน นอกจากการใช้  
 รถไถในการไถพื้นที่แล้วยังมีความนิยมในการใช้รถเกี่ยวข้าว สีข้าว และต้องอาศัยแรงงานจาก  
 ชุมชนอื่นมาช่วยในช่วงเร่งด่วน เช่น เกี่ยวข้าวหรือ คานา ดังนั้นในปัจจุบันการขอแรงงานจะรวม  
 ไปถึงการพึ่งพาอาศัย มีการพึ่งพาอาศัยในการแลกเปลี่ยนเครื่องมือทำการเกษตร อาจรวมไปถึง  
 การใช้แรงงานแลกกับเครื่องมือก็ได้ เช่นนางจา ไม่มีรถไถก็ให้ลูกไปช่วยนายชา ไถนาพอไถเสร็จ  
 ก็นำรถไถมาไถนาของตน เป็นต้น โดยการไถและการยืมรถไม่ต้องจ่ายเงิน ซึ่งพบทั้งที่เป็นญาติ  
 สนิทและเพื่อนบ้านใกล้ชิดกัน หรือกรณีนายราที่มีรถ และเป็นคนกว้างขวาง ชาวนาที่ต้องการแรง  
 งานก็จะพากันมาให้นายราหาแรงงานให้ โดยนายราก็ไปหาคนนอกชุมชนมาโดยที่นายราก็ได้ค่ารถ  
 จากชาวบ้านที่ต้องใช้แรงงาน และชาวบ้านก็ต้องจ่ายค่าแรงงานเอง เมื่องานในหมู่บ้านเสร็จ  
 หมู่บ้านอื่นต้องการแรงงาน นายราก็จะไปหาคนในหมู่บ้านหรือกลุ่มที่เคยจ้าง เพื่อไปทำงานใน  
 หมู่บ้านอื่น ชาวบ้านไม่ต้องเสียค่ารถ เพราะเจ้าของนาจ่ายและชาวบ้านก็ได้ค่าจ้าง เป็นต้น

การรวมกลุ่มของชาวนา มีผลประโยชน์หรือคำตอบแทนมาเกี่ยวข้อง แต่ผลประโยชน์อย่างเดียวกันไม่ทำให้กลุ่มยืนยาว แต่มีความเกรงใจ หรือ "บุญคุณ" เข้ามาเกี่ยวข้อง และ  
 การรวมกลุ่มก็มีลักษณะเฉพาะมากขึ้น เช่นจะมีการรวมกลุ่มเฉพาะในช่วงที่มีงาน หรือกำลังปลูก  
 หรือ เก็บเกี่ยวผลผลิต สมาชิกกลุ่มส่วนใหญ่อยู่ในวัย 30-60 ปี ที่ยังคงทำนาอยู่ การเข้ากลุ่มไม่  
 มีข้อจำกัด ใครที่หากามีแรงงานมีเครื่องจักรแลกเปลี่ยนกับคนอื่น แม้จะในรูปรับจ้างก็เข้าได้ แต่  
 สำหรับคนทำนาการออกจากกลุ่มนั้นไม่ถ่วงนัก นอกจากเลิกอาชีพนี้ เพราะถ้าคิดจะจ้างคนอื่น

ผ่ายเดี่ยว โดยไม่ไปช่วยคนอื่น แม้เขามาจ้างก็ไม่ไป คน ๆ นั้นจะถูกทิ้งให้โดดเดี่ยว ดังที่มีคำ  
ที่ชาวบ้านพูดว่า "กำเงินจนเปี้ยก ก็จ้างคนไม่ได้"

**กลุ่มตรวจ** เป็นการรวมตัวในเชิง เศรษฐกิจที่มีผลประโยชน์ร่วมกันโดยตรง  
ซึ่งมีมานานร่วมร้อยกว่าปี และศิลปะการเล่น การแสดง ถูกถ่ายทอดสู่ลูกหลาน โดยครอบครัวและ  
กลุ่มผู้เล่น สมาชิกมีทั้งที่เป็นญาติโดยตรง และเพื่อนบ้าน ตลอดจนคนนอกหมู่บ้านประมาณ 10-15  
คนต่อวงในหมู่บ้านตามี 2 ตระกูลใหญ่ๆ ที่ทำอาชีพตรวจมาตลอดแต่ช่วงปี พ.ศ.2534 ทั้ง 2 วง  
ก็ยกเลิกกิจการไป แต่สมาชิกก็ยังคงเล่นอยู่โดยเล่นกับวงหมู่บ้านใกล้เคียง เช่น หมู่ 5 ในวงจะมี  
การแบ่งหน้าที่สอดคล้องกับทุกวัย ไม่ว่าเด็ก สตรี วัยรุ่น คนแก่ ดังเช่นการแบ่งงานของวงขวัญใจ  
รอแพน ซึ่งเคยเป็นวงตรวจของบ้านดา ดังนี้

นายอ	68 ปี	เล่นลูมบอน (ตรวจชนิดหนึ่ง)	เพื่อนบ้าน
นายงศ์	60 ปี	เล่นออแกน	พอลดา
นายศา	45 ปี	เล่นแซกโซโฟน	คู่เขยผู้พี่
นายรา	39 ปี	เล่นกลอง	Ego
นายรว	28 ปี	เล่นสไลด์ (ตรวจชนิดหนึ่ง)	น้องเมีย
น.ส. หลาบ	25 ปี	ร้องเพลง	น้องคนละแม่
นายดา	26 ปี	เล่นกีตาร์	น้องเขย
น.ส. สง	20 ปี	เล่นยากรัส (ตรวจชนิดหนึ่ง)	น้องสาว
นายตุ	17 ปี	เล่นเบส	ลูกลุง
นายสน	15 ปี	เล่นฉาบ	เพื่อนบ้าน
ค.ช. สอ	9 ปี	เล่นฉิ่ง	บุตร
ค.ช. รอ	7 ปี	เล่นกรับ	หลาน

จะเห็นว่าเป็นการรวมกันในกลุ่ม เครือญาติหรือกลุ่มตระกูลมากกว่า แต่วงนี้แม้จะ  
เล่นกันมานาน แต่ก็ต้องยกเลิกไปเพราะรายได้ไม่แน่นอน จะมีงานมากในช่วงฤดูแสง (กุมภาพันธ์  
- เมษายน) ที่ชาวบ้านนิยมประกอบพิธีต่าง ๆ และแรงงานส่วนหนึ่งเช่น ดา สง ตุ หลาบ ก็แยก  
ย้ายเข้าโรงงานไป ส่วน นายอ นายศา นางรว นายสน ก็ไปเล่นให้กับวงบ้านห้วย ซึ่งมี

สมาชิกหลากหลาย คือ

สม	เล่นออแกน	หัวหน้าวง เป็นพ่อ Ego
ออ	เล่นลูมบอน	หมู่ 4
ศา	เล่นแซกโซโฟน	หมู่ 4
ราย	เล่นสไลด์	หมู่ 4
สน	เล่นฉาบ	หมู่ 4
เชิย	เล่นกลอง	ปากคลอง
มา	เล่น เบส	บ้านใหม่
จา	เล่นยากลั	ป่าโมกข์
ขวัญ	เล่นสัง	ป่าโมกข์
ก๊อบ	เล่นฉาบ	หนองแขง
เล็ก	ร้อง เพลง	บุตร
เสริฐ	เล่นกีตาร์	หลาน

จะเห็นว่า วงปัจจุบันสมาชิก เปิดกว้างมากขึ้น เป็นบุคคลภายนอกและโดยเฉพาะเป็นคนต่างหมู่บ้าน ใครเล่นอะไรได้ก็จะเชิญมาเข้าวง มีลักษณะประจำและมาเป็นครั้งคราวประจำคือ เล่นอยู่ตลอดส่วนครั้งคราว คือ เมื่อตาแห่งใด สมาชิกไม่ว่าง หัวหน้าวงก็จะไปหาคนที่เล่นตาแห่งนั้น ๆ ได้มาแทน ดังนั้น การคงอยู่ของกลุ่มก็ขึ้นอยู่กับผลประโยชน์ที่จะได้ตอบแทนให้กับสมาชิก แต่ถ้าไม่คุ้มก็จะยกเลิกไป โดยเฉพาะสมาชิกใหม่ ๆ ที่เพิ่งเข้ามีโอกาสเลิกง่ายและเมื่อเลิกไปคนที่มีอายุก็จะไปหาเข้ากับวงอื่น ๆ ค่อยไป แต่เมื่อมีงานในหมู่บ้าน เช่น งานวัด ซึ่งเป็นงานส่วนรวม กลุ่มดังกล่าว แม้จะเลิกไปแล้วก็จะมารวมกัน เพื่อเล่นให้กับงานวัดอีก ซึ่งไม่ได้รับค่าตอบแทน แต่ทุกคนก็เต็มใจที่จะเล่น

**กลุ่มสตรี** ก็เป็นอีกกลุ่มหนึ่งที่รวมตัวกันเพื่อผลประโยชน์ที่แปรรูปมาจากวงแตรและมีการบริหารที่มีการจัดการที่เป็นธุรกิจมากขึ้น มากกว่าการเล่นแบบเพื่อนบ้านหรือรวมเครือญาติ แต่เป็นกลุ่มที่มีเฉพาะวัยรุ่นที่มีผู้ใหญ่สนับสนุน ซึ่งนายรา เป็นเจ้าของและจ้างวัยรุ่นในหมู่บ้าน 5 คน เป็นสมาชิกประจำที่ช่วยขนจัดตั้งอุปกรณ์และค่าจ้างให้เป็นจำนวนครั้ง ซึ่งกลุ่มดังกล่าวก็เป็นเพื่อนบ้านกัน แม้นอกเหนือจากการทำสตรีก็ช่วยกันด้านอื่น ๆ เช่น ช่วยไถนา ช่วย



ขึ้นแก่ลบ (หมายถึง ขนแก่ลบขึ้นรถหรือเอาแก่ลบใส่เตาเผาอิฐ) นั่นคือ กลุ่มนี้แม้จะรวมตัวเพื่อผลประโยชน์เด่นชัด แต่ความสัมพันธ์ก็นำไปสู่กิจกรรมอื่น ๆ แม้ไม่มีคำตอบแทนก็ตาม

กลุ่มทำอิฐ ในหมู่บ้านมี 3 ครอบครัวที่ทำอิฐและทั้ง 3 ครอบครัว ส่วนแล้วแต่เป็นญาติกันคือ นายสุ เป็นพ่อนายราและนายราเป็นเขยผู้พี่นายศ และจากขบวนการผลิตอิฐที่ได้แสดงรูปแบบขั้นตอนในการผลิตมาแล้วนั้น จะเห็นว่าต้องใช้แรงงานมากและต้องใช้แรงงานท่าตลอดทุกวัน และแต่ละช่วงก็มีการทำที่เป็นขั้นตอน เช่น 01.00-08.00 น. ทอดอิฐ 08.00-12.00 น. แสง อิฐ 14.00-16.00 น. เก็บเรียงอิฐ 16.00-18.00 น. หมักดิน 17.00 น. เป็นต้นไป และแรงงานที่มาทำอิฐจะเห็นว่าทุกกลุ่มอายุ แต่งานก็แบ่งกันตามความหนัก เบา เช่น เต็กอาจจะเรียงอิฐ แดงอิฐ คนแก่แดงอิฐ วัยรุ่นก็ตีดิน หมักดิน เก็บอิฐเผา เอาแก่ลบใส่เตา เป็นต้น ผู้หญิงวัยรุ่นอายุก็ ทอดอิฐ เป็นต้น ในทุกขั้นตอนมีทั้งใช้แรงงานครอบครัวและจ้าง แต่ละขั้นตอนก็จ้างต่างกันตามแต่ความหนัก เบาของงาน และตามปริมาณงานที่ทำได้

กลุ่มที่ทำอิฐ ส่วนใหญ่คือ คนที่ไม่มีที่ทำการเกษตรและวัยที่เข้าโรงงานไม่ได้ หรือไม่มีความรู้ ซึ่งกลุ่มนี้จะทำเป็นประจำแม้ว่าทั้ง 3 ครอบครัวจะเป็นญาติกันแต่ลูกจ้างประจำจะแยกของใครของมันและมีลักษณะจ้างประจำ ซึ่งผู้รับจ้างจะทำงานทั้งครอบครัว ดังเช่น ครอบครัวนางทอง มีสมาชิก 9 คน ไปทำงานโรงงาน 1 คน ที่เหลือ 8 คน ช่วยกันทำอิฐทั้งหมดทำให้บ้านนายราซึ่งทำมา 6 ปีแล้ว นอกจากสมาชิกประจำแล้วก็มีสมาชิกจร คือ พวกทนายที่ว่างจากการทำนาก็จะมารับจ้างเป็นชิ้นงาน เป็นการทำงานในฤดูว่าง บางช่วงที่ราคาอิฐดีก็จะอาศัยเครือข่ายช่วยแรงงานคือ จ้างญาติเป็นการเพิ่มแรงงานมากขึ้น เพื่อให้ได้งานออกเร็ว

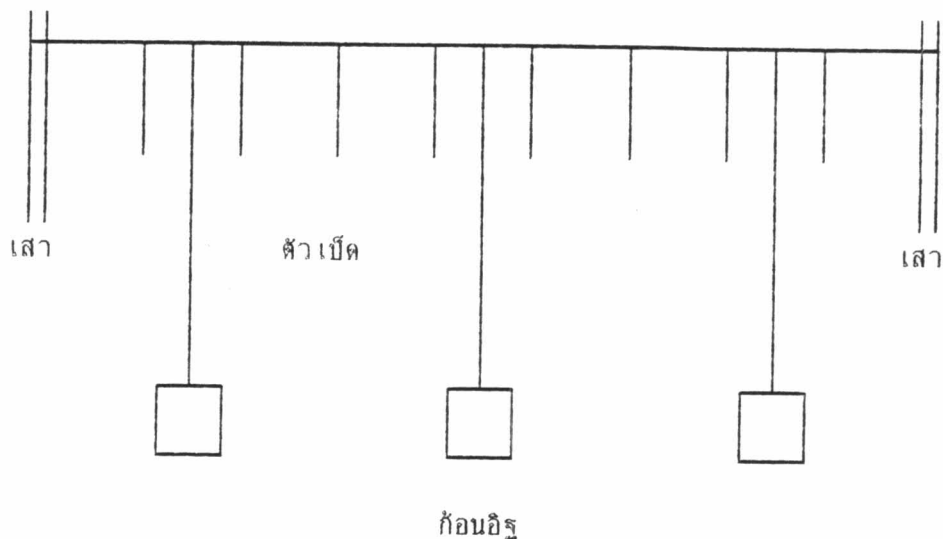
การรวมตัวกันทำอิฐที่ทำเป็นธุรกิจในรูปแบบผลประโยชน์ รวมทั้งให้ผลตอบแทนไม่เท่ากัน ในตำบลตาจะมีโรงอิฐ 16 โรง ทำให้คนทำอิฐมีโอกาสที่จะเลือก นายจ้าง หรือโรงอิฐที่ให้ผลตอบแทนต่อชิ้นงานที่สูงกว่า ดังเช่น นายทวีและนางรุน สองสามีภรรยาที่เคยทำอิฐให้นายศกลับเปลี่ยนมาทำให้นายรา เพื่อต้องการค่าแรงที่สูงขึ้นและนายทวี เปลี่ยนจากทอดอิฐมาขนแก่ลบแต่ก็รับจ้างเหมือนกันและทั้งคู่ก็เลิกเมื่อทำได้ 2 ปี ด้วยเหตุผลที่ว่าได้ผลตอบแทนน้อยเพราะเจ้าของโรงอิฐเอาเปรียบค่าแรง ซึ่งนายทวี ก็ไปทำอาชีพขายไอศกรีม และเป็นคนที่มั่งเงินให้ชาวบ้านกู้ยืมด้วย ส่วนนางทองที่ต้องทำกับนายราตลอดเพราะต้องอาศัยรายได้ประจำที่เลี้ยงสมาชิกครอบครัวที่มีถึง 9 คน และเข้าโรงงานได้เพียง 1 คน ส่วนที่เหลือไม่ได้เรียนหนังสือและมีความใกล้ชิดกับนายรามมากและครอบครัวนางทองก็รู้สึก เป็นหนี้บุญคุณนายรา ดังจะเห็นได้จากการเขียนจด

หมายบอกลูกที่ทำงานในกรุงเทพฯ ลงมาช่วยทำอิฐเพราะแรงงานขาด แม้จะได้ค่าตอบแทนน้อยกว่าที่กรุงเทพฯ ก็ตาม และมีการพึ่งพาเรื่องที่อยู่อาศัยและการดูแลเมื่อเจ็บป่วย ซึ่งนายราก็ได้ครอบครัวนางทองดูแลกิจการและทำให้อิฐ เพราะนายราก็ไม่ค่อยได้ลงมือทำเอง นอกจากควบคุมงานและการหาอุปกรณ์การติดต่อตลาด เป็นต้น

ความสัมพันธ์ในระหว่างเจ้าของโรงอิฐเอง นอกจากเครือญาติในหมู่บ้าน ก็มี ความสัมพันธ์กับโรงอิฐในหมู่บ้านอื่น ๆ มีการติดต่อกันเสมอในเรื่องการซื้อขายอิฐ เช่น ไม้แบบ แกลบ ดิน ตลอดจนราคาของอิฐ ทำให้ราคาอิฐนั้นขายในราคาใกล้เคียงกันมาก และทำให้รู้ภาวะตลาดและมีการพึ่งพากันในเรื่องรถที่หาซื้อแกลบ ซึ่งทำให้ประหยัดกว่าการสั่งซื้อกับพ่อค้านอกชุมชน

กลุ่มหาลา ที่หมู่บ้านมีคลองขางบาลไหลผ่านในช่วงฤดูน้ำหลากเดือน 8 - 12 ชาวบ้านจะใช้เรือขนาดใหญ่ทำสายเบ็ดแล้วผูกเบ็ดเป็นระยะ ยาวขนาดเท่าความกว้างลำคลอง และจะผูกโยงผ่านลำคลอง โดยมีอิฐวาง ดังแผนภาพที่ 9

แผนภาพที่ 9 แสดงการโยงเบ็ดเพื่อตักปลาในลำคลอง



พระโดยเฉพาะช่วงเช้าพรษาที่มีพระภิกษุจำนวนมาก เช่น หมู่บ้านอื่น ๆ เช่น ที่ภาคอีสาน<sup>1</sup> ภาคตะวันออก<sup>2</sup> หรือแม้แต่ภาคกลาง<sup>3</sup> เช่นที่จังหวัดนครปฐม ราชบุรี ฯลฯ แต่จะเป็นการรวมกันเพื่อทำอาหารในช่วงที่ม้งานกรฐินผ้าป่า เพื่อทำอาหารต้อนรับแขกที่มา ซึ่งรวมทั้งกลุ่มวงแตร์ที่มาช่วยเหลือและกลุ่มนี้ที่มาประจำ เช่น นายฉลวย นางเอ็ศ นางจันทร์ นายออบ นางบู๋ นางหีบ นางจิด นางศรี นายหษา นายชง นางบุญ ม้งานศทที่ไม่มีการเชิญกัน กลุ่มดังกล่าวก็จะมาช่วยกันจนเสร็จงาน และช่วงถือศีลกลุ่มนี้ก็จะมาถือศีลที่วัด

กลุ่มมาวัดมีความเกี่ยวข้องกับเจ้าอาวาสวัด หรือ พระภิกษุ เช่น พระที่เป็นลูกศิษย์ คนนั้นหรือญาติ ๆ ก็จะมากำบุญที่วัดหรือช่วยวัดเป็นประจำหรือชาวบ้านคนใดมีความศรัทธาเจ้าอาวาสวัดคนใด ก็จะเข้ามาเป็นประจำ ดังกรณี เจ้าอาวาสวัดคนก่อน ที่มีชาวบ้าน 2 กลุ่มที่ชอบและไม่ชอบ กลุ่มที่ชอบก็จะพูดถึงความดีและแสดงออกด้วยการทำบุญ บริจาค สร้างถาวรวัตถุ ส่วนพอมมาถึงองค์ปัจจุบันก็พูดถึงสิ่งไม่ดี ตลอดจนการไม่บริจาค แต่ก็ทำบุญใส่บาตรปกติในวันพระหรือวันสำคัญทางศาสนา โดยมีความเชื่อว่า "เมื่อทำบุญไปก็แล้วแต่พระจะเอาไปทำอะไร" เพราะถือว่าตั้งใจไว้ แต่ก็ยังมีสิ่งค้างคาใจ เพราะหลักการทำบุญที่ถือว่าได้บุญจะต้องเป็นของที่บริสุทธิ์ถวายด้วยใจบริสุทธิ์ และผู้รับมีความบริสุทธิ์ และชาวบ้านจะชอบเพราะที่มีแนวทางในการพัฒนาวัด โดยหาเงินได้เก่งเช่น การขายรูปเหรียญวัดคุณศล การหาผ้าป่า การหารายได้จากกการทอดกฐิน มาสร้างถาวรวัตถุให้วัด ทำให้ วัดเจริญ แต่ไม่ชอบพระที่มุ่งปฏิบัติอย่างเดี๋ยวและไม่พัฒนาวัด นอกจากพระศุดงค์หรือนักปฏิบัติจริงๆ โดยเชื่อว่า พระดังกล่าวมีความสามารถ มีเวทย์มนต์ที่ท้าวให้สามารถล่วงรู้อนาคตได้จากการนั่งสมาธิ ชาวบ้านก็จะขอโชคลาภต่าง ๆ แต่ถ้าพระที่สร้าง

<sup>1</sup> จากการศึกษาในพื้นที่ อำเภอน้ำเขียว จังหวัดนครราชสีมา ช่วงเดือนมกราคมถึงเดือนมีนาคม พ.ศ. 2536

<sup>2</sup> จากการศึกษาในฐานะผู้ช่วยผู้วิจัยในเขตพื้นที่จังหวัดระยอง ที่อำเภอบ้านฉางและอำเภอมือง จังหวัดฉะเชิงเทรา ที่อำเภอสนามชัยเขต ในปี พ.ศ. 2537

<sup>3</sup> การศึกษาเกี่ยวกับชาติพันธุ์วรรณาที่จังหวัดนครปฐมและจังหวัดราชบุรี ช่วงเดือน มีนาคมถึง เดือนเมษายน 2537



พระโดยเฉพาะช่วงเข้าพรรษาที่มีพระภิกษุจำนวนมาก เช่น หมู่บ้านอื่น ๆ เช่น ที่ภาคอีสาน<sup>1</sup> ภาคตะวันออก<sup>2</sup> หรือแม้แต่ภาคกลาง<sup>3</sup> เช่นที่จังหวัดนครปฐม ราชบุรี ฯลฯ แต่จะเป็นการรวมกันเพื่อทำอาหารในช่วงที่มีงานกรฐินผ้าป่า เพื่อทำอาหารต้อนรับแขกที่มา ซึ่งรวมทั้งกลุ่มวงแตรที่มาจากช่วยเหลือและกลุ่มนี้ที่มาประจำ เช่น นายจลวย นางเอียด นางจันทร์ นายออด นางปู นางหยิบ นางจืด นางศรี นายหย้า นายชง นางบุญ แม้งานศพที่ไม่มีมีการเชิญกัน กลุ่มดังกล่าวก็จะมาช่วยกันจนเสร็จงาน และช่วงถือศีลกลุ่มนี้ก็จะมาถือศีลที่วัด

กลุ่มมาวัดมีความเกี่ยวเนื่องกับเจ้าอาวาสวัด หรือ พระภิกษุ เช่น พระที่เป็นลูกศิษย์ คนนั้นหรือญาติ ๆ ก็จะมาทำบุญที่วัดหรือช่วยวัด เป็นประจำหรือชาวบ้านคนใดมีความศรัทธา เจ้าอาวาสวัดคนใด ก็จะเข้ามาเป็นประจำ ดังกรณี เจ้าอาวาสวัดคนก่อน ที่มีชาวบ้าน 2 กลุ่มที่ชอบและไม่ชอบ กลุ่มที่ชอบก็จะพูดถึงความดีและแสดงออกด้วยการทำบุญ บริจาค สร้างถาวรวัตถุ ส่วนพอมารถึงองค์ปัจจุบันก็พูดถึงสิ่งไม่ดี ตลอดจนการไม่บริจาค แต่การทำบุญใส่บาตรปกติในวันพระหรือวันสำคัญทางศาสนา โดยมีความเชื่อว่า "เมื่อทำบุญไปก็แล้วแต่พระจะเอาไปทำอะไร" เพราะถือว่าตั้งใจไว้ แต่ก็ยังมีสิ่งค้างคาใจ เพราะหลักการทำบุญที่ถือว่าได้บุญมาต้องเป็นของที่บริสุทธิ์ ถวายด้วยใจบริสุทธิ์ และผู้รับมีความบริสุทธิ์ และชาวบ้านจะชอบเพราะที่มีแนวทางในการพัฒนาวัดโดยหาเงินได้เก่ง เช่น การขายรูป เหรียญวัตถุมงคล การทำผ้าป่า การหารายได้จาก การทอดกฐิน มาสร้างถาวรวัตถุให้วัด ทำให้ วัดเจริญ แต่ไม่ชอบพระที่มุ่งปฏิบัติอย่างเดียวและไม่พัฒนาวัด นอกจากพระอุทิศหรือหนักปฏิบัติจริงๆ โดยเชื่อว่า พระดังกล่าวมีความสามารถ มีเวทย์มนต์ที่ทำให้สามารถล่วงรู้อนาคตได้จากการนั่งสมาธิ ชาวบ้านก็จะขอโชคลาภต่าง ๆ แต่ถ้าพระที่สร้าง

<sup>1</sup> จากการศึกษาในพื้นที่ อำเภอวังน้ำเขียว จังหวัดนครราชสีมา ช่วงเดือนมกราคมถึงเดือนมีนาคม พ.ศ. 2536

<sup>2</sup> จากการศึกษาในฐานะผู้ช่วยผู้วิจัยในเขตพื้นที่จังหวัดระยอง ที่อำเภอบ้านฉางและอำเภอเมือง จังหวัดฉะเชิงเทรา ที่อำเภอสนามชัยเขต ในปี พ.ศ. 2537

<sup>3</sup> การศึกษาเกี่ยวกับชาติพันธุ์วรรณา ที่จังหวัดนครปฐม และจังหวัดราชบุรี ช่วงเดือน มีนาคมถึงเดือนเมษายน 2537

ถาวรวัตถุ ชาวบ้านจะบริจาคและมีชื่อติดกับสิ่งที่ตนบริจาค มีส่วนในการเสริมสร้างชื่อเสียงหรือบารมีให้แก่ตนและวงศ์ตระกูล นั่นคือ เจ้าอาวาสวัดและบทบาทของเจ้าอาวาสตลอด จนพระลูกวัดก็มีผลมีอิทธิพลต่อการปฏิบัติตัวของกลุ่มที่มาทำบุญที่วัด

กลุ่มทำงานโรงงาน หรืออาจกล่าวได้ว่าเป็นกลุ่มหนุ่มสาว เป็นกลุ่มที่สืบเนื่องมาจากกลุ่มหนุ่มสาวในชุมชนที่รวมกันในเรื่องแรงงาน งานช่วยเหลือ งานบุญประเพณีต่าง ๆ และโดยเฉพาะกลุ่มที่ไปกับวงแตรและกลุ่มเยาวชนที่ทางราชการจัดตั้งขึ้น แต่ก็เป็นการรวมกลุ่มแบบหลวมๆ กลุ่มทำงานโรงงานเป็นกลุ่มใหม่ที่เพิ่งเกิดขึ้นช่วงปี พ.ศ. 2533 เป็นต้นมา แม้จะมีค่าจ้างมาเกี่ยวข้องแต่ก็เป็นผลประโยชน์ที่ได้รับจากภายนอกกลุ่ม คือ จากโรงงาน แต่ระหว่างกลุ่มมีการพึ่งพาอาศัยซึ่งกันและกัน โดยที่ผู้ช่วยก็ไม่ได้เสียประโยชน์แต่ผู้รับได้ประโยชน์ จะมีการช่วยเหลือซึ่งกันและกันในการติดต่อเข้าทำงานและจะพากันไปเป็นกลุ่ม 5-6 คน และถ้าใครเข้าไม่ได้เมื่อโรงงานเปิดรับสมัครก็จะบอกกัน หรือจะเป็นโรงงานขึ้นใกล้เคียง แม้จะอยู่คนละโรงงานก็มีการติดต่อสื่อสารถึงกันเสมอ เพราะทำงานไปเข้าเย็นกลับแม้จะขึ้นรถคนละคัน และมีการย้ายข้ามโรงงานคือ ลาออกจากโรงงานนี้ไปอยู่กับกลุ่มคนที่เห็นว่ามีค่าตอบแทนที่ดีกว่า และมีการช่วยเหลือกันในเรื่องการหารถโดยสารที่ต้องเดินทางไปประจำ และช่วยเหลือในเรื่องการดูแลการเจ็บป่วย การลางาน

สมาชิกกลุ่มโรงงาน ขยายสู่คนภายนอกชุมชนมากขึ้นและสมาชิกมีความไม่แน่นอน มีการเข้าออกตามสภาพการทำงาน ถึงอย่างไร แม้อยู่นอกกลุ่มก็มีการติดต่อประสานงานกันอยู่เสมอ เพื่อส่งข่าวและช่วยติดต่อกันให้ ทำให้กลุ่มมีความยืดหยุ่น แต่กลุ่มดังกล่าวมีเวลาที่ค่อนข้างแน่นอน เพราะไปผูกเชื่อมโยงกับเงื่อนไขจากภายนอกคือ โรงงาน ที่กำหนดเวลาการทำงาน ดังนั้น วันอาทิตย์หรือช่วงเวลาหยุดงาน เป็นเวลาที่กลุ่มได้พบปะในรูปแบบการรวมสนุก ตลอดจนการรวมกัน เพื่อพัฒนาหรือทำงานในหมู่บ้าน