



บทที่ 3

ลักษณะงานของสำนักงานกองทุนสงเคราะห์การทำสวนยาง

เพื่อให้รู้ถึงการทำงานขององค์กรว่าอะไร คือองค์ประกอบความสำเร็จขององค์กร โดยดูจากวัตถุประสงค์ขององค์กรที่ตั้งไว้ วัตถุประสงค์ขององค์กร คือจุดหมายปลายทางที่ต้องการเพื่อให้บรรลุในการดำเนินงานเพื่อการอยู่รอด ภายใต้ทรัพยากรและหน่วยงานที่มีอยู่ เมื่อได้วัตถุประสงค์จะต้องกำหนดเป้าหมายที่แน่นอน เพื่อประเมินผลการดำเนินงานว่าประสบผลสำเร็จตามเป้าหมายที่วางเอาไว้หรือไม่ และเพื่อให้เข้าใจองค์กรได้ดียิ่งขึ้น จะต้องรู้ถึงกลยุทธ์ที่ผู้บริหารนำมาใช้เป็นแผนงานรวมที่ถูกกำหนดขึ้น และนำมาใช้เพื่อบรรลุวัตถุประสงค์ภายใต้ขอบเขตของความสามารถที่มีอยู่ขององค์กร ดังนั้นผู้บริหารจะต้องตัดสินใจว่าจะจัดสรรทรัพยากรอย่างไร อะไรที่คิดว่ามีความสำคัญ หรือเป็นส่วนวิกฤติมากที่สุดที่ต้องการความช่วยเหลือ เพื่อนำไปใช้ในการวางแผนประกอบการตัดสินใจ และเพื่อเป็นแนวทางในการปฏิบัติงานจะต้องมีนโยบายเป็นตัวกำหนดและสนับสนุนให้องค์กรก้าวไปในทิศทางเดียวกัน

สำนักงานกองทุนสงเคราะห์การทำสวนยาง

สำนักงานกองทุนสงเคราะห์การทำสวนยาง (สกย.) เป็นนิติบุคคล จัดตั้งขึ้นตามพระราชบัญญัติกองทุนสงเคราะห์การทำสวนยางเมื่อวันที่ 5 ธันวาคม พ.ศ. 2503 เป็นรัฐวิสาหกิจที่ดำเนินงานตามนโยบายพิเศษของรัฐ ประเภทส่งเสริม ไม่แสวงหาผลกำไรทางเศรษฐกิจ บริหารโดยคณะกรรมการสงเคราะห์การทำสวนยาง (ก.ส.ย.) มีผู้อำนวยการเป็นผู้บริหาร

วัตถุประสงค์

1. ช่วยเหลือเจ้าของสวนยางปรับปรุงสวนยางเก่า โดยการปลูกแทนใหม่ด้วยยางพันธุ์ดี เพื่อเพิ่มผลผลิตให้สูงขึ้น ช่วยลดต้นทุนการผลิตเพิ่มรายได้ให้แก่เจ้าของสวนยางที่ปลูกแทน และเป็นการเพิ่มผลผลิตให้แก่ประเทศอีกด้วย
2. ให้การสงเคราะห์ปลูกแทนสวนไม้ยืนต้นที่เป็นพืชสำคัญทางเศรษฐกิจได้ด้วย (แก้ไขพระราชบัญญัติฯ เพิ่มเติม ในปี พ.ศ. 2518)

3. ให้การสงเคราะห์ปลูกใหม่ในที่ดินซึ่งไม่เคยปลูกขงมาก่อนได้ โดยต้องมีที่ดินเป็นของตนเองไม่น้อยกว่า 2 ไร่ และขอรับการสงเคราะห์ได้ไม่เกินรายละ 15 ไร่ เพื่อเป็นการเพิ่มรายได้ให้แก่เกษตรกรที่ยากจน (แก้ไขพระราชบัญญัติฯ เพิ่มเติม ในปี พ.ศ. 2530)

4. เพื่อให้งานขยายพาราดำเนินการไปอย่างมีประสิทธิภาพและเป็นเอกภาพ จึงให้สำนักงานกองทุนสงเคราะห์การทำสวนยาง มีอำนาจหน้าที่นอกเหนือไปจากความรับผิดชอบตามพระราชบัญญัติกองทุนสงเคราะห์การทำสวนยาง พ.ศ. 2503 แก้ไขเพิ่มเติม พ.ศ. 2505 พ.ศ. 2518 และ พ.ศ. 2530 โดยให้มีอำนาจหน้าที่รับผิดชอบดูแลส่งเสริมอาชีพการทำสวนยางทุกพื้นที่ทั้งหมดอย่างครบวงจร อันได้แก่ การปลูก การผลิต การแปรรูปน้ำยาง การตลาด การช่วยเหลือเกษตรกรที่ได้รับ ความเสียหายจากภัยธรรมชาติ งานส่งเสริมอาชีพอื่นที่จำเป็นแก่เกษตรกรชาวสวนยางเพื่อให้มีฐานะทางเศรษฐกิจดีขึ้น (ตามคำสั่งกระทรวงเกษตรและสหกรณ์ ที่ 561/2536)

หน้าที่ของ สกย. ตามพระราชบัญญัติ

ให้การสงเคราะห์เกษตรกรชาวสวนยางให้ปลูกยางพันธุ์ดี หรือไม้ยืนต้นที่มีความสำคัญทางเศรษฐกิจ และให้การสงเคราะห์เกษตรกรยากจนที่ไม่มีสวนยางมาก่อน

หน้าที่ของ สกย. ตามที่รัฐบาลมอบหมาย

1. ช่วยเหลือเกษตรกรที่ประสบภัยธรรมชาติ ให้มีโอกาสสร้างสวนยาง หรือปลูกไม้ผลอีกครั้งหนึ่ง
2. จัดตั้งตลาดประมูลยางพาราระดับท้องถิ่น เพื่อสร้างความเป็นธรรมในการซื้อขายผลผลิตยางพารา
3. จัดตั้งโรงงานแปรรูปน้ำยางสด ผลิตยางแผ่นผึ่งแห้ง/ยางแผ่นรมควัน(โรงอบ/รมยาง) เพื่อพัฒนายางแผ่นให้มีคุณภาพได้มาตรฐาน
4. ดำรวจรังวัดที่ดินร่วมกับ ส.ป.ก. เพื่อ ส.ป.ก. ออกเอกสารสิทธิ์ให้กับราษฎร ตามนโยบายปฏิรูปที่ดินของรัฐบาล
5. ช่วยเหลือเกษตรกรให้ปลูกไม้ผล/ไม้ยืนต้นอื่นแทนกาแฟ ตามโครงการลดพื้นที่ปลูกกาแฟ

นโยบาย

นโยบาย เป็นหลักการทั่วไป ที่กำหนดไว้เพื่อเป็นแนวทางของผู้บริหารในอันที่จะปฏิบัติภารกิจที่ได้รับมอบหมาย และเป็นแนวทางของผู้บริหารที่จะควบคุมดูแลการปฏิบัติงานของผู้อยู่ใต้บังคับบัญชาว่า ได้ทำตามนโยบายเพียงใดหรือไม่ สกย.มีนโยบายโดยสรุปดังนี้

1. ให้การสงเคราะห์เกษตรกรที่มีอาชีพทำสวนยาง ปลุกแทนด้วยยางพันธุ์ดี หรือไม้ยืนต้นที่ให้ผลตอบแทนเศรษฐกิจดีกว่า ทดแทนสวนยางเก่า
2. ให้การสงเคราะห์ปลูกยางพันธุ์ดีแก่เกษตรกรที่ไม่เคยมีสวนยางมาก่อน
3. สนับสนุนให้มีการปลูกแทนด้วยไม้ผล หรือไม้ยืนต้นในแหล่งที่ให้ผลตอบแทนดีกว่ายาง
4. เก็บเงินสงเคราะห์ในอัตราที่คณะกรรมการกำหนด
5. รวมกลุ่มชาวสวนสงเคราะห์เพื่อทำกิจกรรมร่วมกันในการหารายได้เสริม ขณะที่สวนยังอยู่ในระหว่างการสงเคราะห์
6. เพิ่มพูนความรู้ใหม่ ๆ ความเข้าใจในการบำรุงรักษาสวน การเก็บเกี่ยวผลผลิต การกรีด เพื่อให้มีช่วงระยะเวลาการเก็บเกี่ยวผลประโยชน์จากต้นยาง และไม้ยืนต้นได้ยาวนาน ตลอดจนสนับสนุนให้มีการจัดตั้งตลาดประมูลยางพาราในระดับท้องถิ่น การแปรรูปน้ำยางสด
7. ปรับปรุงองค์กร เพิ่มขีดความสามารถในการดำเนินการ และการบริการแก่ชาวสวนยาง ตลอดจนพัฒนาคุณภาพของบุคลากร ระบบข่าวสารข้อมูล และการวางแผนงาน

แผน

แผน คือ แนวทาง หรือ วิธีการ หรือ กลุ่มของแผนงานรวม ในการวางแผนจะต้องยึดถือนโยบายเป็นหลัก แผนวิสาหกิจของ สกย. ในช่วงปี 2535-2539 ถือว่าเป็นแผนระยะปานกลางที่ สกย. ได้กำหนดขึ้นโดยยึดความสอดคล้องกับแผนพัฒนาเศรษฐกิจและสังคมแห่งชาติฉบับที่ 7 และนโยบายของรัฐบาลเป็นหลัก งานหลักที่ยังคงทำต่อเนื่องไปคือ งานการให้การสงเคราะห์ปลูกแทน งานปลูกยางพาราในที่แห่งใหม่ งานฟื้นฟูสวนยางที่ประสบภัยธรรมชาติ นอกจากนี้ยังได้เพิ่มงานด้านการเพิ่มรายได้ให้กับชาวสวนยาง ทั้งในช่วงต้นยางยังไม่ให้ผลผลิตและต้นยางให้ผลผลิตแล้ว เพื่อช่วยให้ชาวสวนยางเหล่านั้นมีฐานะทางเศรษฐกิจมั่นคงมากยิ่งขึ้น และเพิ่มงานปลูกไม้ยืนต้นทดแทนกาแฟตามที่ได้รับมอบหมายจากรัฐบาลเพื่อแก้ปัญหาหาคาแฟตกต่ำ ทั้งนี้ โดย

กำหนดวัตถุประสงค์หลัก เป้าหมายรวม และ โครงการต่าง ๆ ของแผนวิสาหกิจช่วงปี พ.ศ. 2535-2539 ไว้ดังนี้

1. วัตถุประสงค์ของแผนวิสาหกิจ

1.1 เพิ่มรายได้ให้แก่เกษตรกรที่มีอาชีพทำสวนยาง โดยเน้นทางด้านกรปรับปรุงประสิทธิภาพการผลิต

1.2 เพิ่มผลผลิตยางโดยเฉลี่ยต่อไร่ของประเทศ

1.3 ลดพื้นที่เพาะปลูกกาแฟ โดยปลูกไม้ผล/ไม้ยืนต้นทดแทน เพื่อยกระดับราคากาแฟภายในประเทศให้สูงขึ้น

2. เป้าหมายรวม

2.1 เพิ่มรายได้ให้แก่เกษตรกรที่ประกอบอาชีพทำสวนยาง จากเฉลี่ยครัวเรือนละ 51,000 บาท/ปี (ในช่วงที่ยังไม่ขอรับการสงเคราะห์) เป็นเฉลี่ยครัวเรือนละ 79,000 บาท/ปี (ภายหลังรับการสงเคราะห์)

2.2 เพิ่มผลผลิตยางต่อไร่ จากโดยเฉลี่ย 50-90 กิโลกรัม/ไร่ (ก่อนรับการสงเคราะห์) เป็นโดยเฉลี่ย 180-220 กิโลกรัม/ไร่ (ภายหลังรับการสงเคราะห์)

2.3 ลดพื้นที่เพาะปลูกกาแฟ 180,000 ไร่ โดยปลูกไม้ผล/ไม้ยืนต้นทดแทนภายในสิ้นปีงบประมาณ 2539 เพื่อจะลดปริมาณการผลิตกาแฟลงอย่างน้อย 18,000 ตัน ในปี 2540

โครงการ⁵

โครงการ คือ กิจกรรม หรือ กลุ่มกิจกรรม ที่จะจัดดำเนินการเพื่อให้บรรลุวัตถุประสงค์ หรือเป้าหมายที่กำหนดไว้ในแผน โครงการต่าง ๆ ที่บรรจุในแผนวิสาหกิจ 2535-2539 ประกอบด้วย 8 โครงการ และ 1 งาน ได้แก่ โครงการสงเคราะห์ปลูกแทน, โครงการสงเคราะห์ปลูกยางพาราในที่แห่งใหม่, โครงการฟื้นฟูสวนยางและสวนไม้ผลที่ประสบภัยธรรมชาติ, โครงการจัดหาวัสดุสงเคราะห์, โครงการฝึกอบรมและสัมมนาชาวสวนสงเคราะห์, โครงการเพิ่มรายได้ให้กับชาวสวนสงเคราะห์, โครงการตลาดประมูลยาง, โครงการลดพื้นที่ปลูกกาแฟ และงานบริหารของ สกย.

โครงการแต่ละโครงการ จะมีการกำหนด วัตถุประสงค์ เป้าหมายผลที่คาดว่าจะได้รับ หรือมีผลที่จะเกิดขึ้น การดำเนินงาน ระยะเวลา และ งบประมาณของโครงการ ดังนั้นเพื่อให้ทราบว่าการดำเนินงานประสบผลอย่างไร จึงมีการรวบรวมข้อมูลผลการดำเนินงานแต่ละโครงการ เพื่อเปรียบเทียบ

เทียบกับเป้าหมายที่วางเอาไว้ ทำให้ผู้บริหารสามารถติดตามผลการทำงาน และแผนงานเพื่อให้แต่ละโครงการบรรลุผลสำเร็จภายในเวลาที่กำหนด

1. โครงการสงเคราะห์ปลูกแทน โครงการนี้เป็นโครงการหลักของ สกย. ที่ดำเนินการอย่างต่อเนื่อง เพื่อแก้ปัญหาผลผลิตยางของประเทศซึ่งต่ำกว่าที่ควรจะเป็น และแก้ปัญหารายได้น้อยของเกษตรกรที่มีอาชีพทำสวนยาง

1.1 วัตถุประสงค์ เพื่อเพิ่มรายได้ให้แก่เกษตรกรที่ประกอบอาชีพทำสวนยางจากเฉลี่ยครัวเรือนละ 51,000 บาท/ปี (ช่วงที่ยังไม่ขอรับการสงเคราะห์) เป็นเฉลี่ยครัวเรือนละ 79,000 บาท/ปี (ภายหลังพ้นการสงเคราะห์)

1.2 กิจกรรมและเป้าหมาย จำนวนให้การสงเคราะห์รวม (ปลูกยาง และไม้ยืนต้น), ดูแลสวนสงเคราะห์, สวนฟื้นสงเคราะห์

1.3 งบประมาณ และระยะเวลา

2. โครงการสงเคราะห์ปลูกสวนยางพาราในที่แห่งใหม่

2.1 โครงการสงเคราะห์ปลูกสวนยางพาราในที่แห่งใหม่ (มาตรา 21 ทวิ) โครงการนี้จัดทำขึ้นเพื่อช่วยบรรเทาปัญหาความยากจนของเกษตรกรและสนับสนุนโครงการอีสานเขียว สกย. ดำเนินโครงการนี้ร่วมกับหน่วยงานอื่นๆ ของรัฐ

2.1.1 วัตถุประสงค์ เพื่อเพิ่มรายได้ให้แก่เกษตรกรที่ยากจนในภาคตะวันออกเฉียงเหนือและภาคใต้ที่ไม่เคยปลูกยางมาก่อน จากเฉลี่ยครัวเรือนละ 27,700 บาท/ปี (ช่วงที่ยังไม่ขอรับการสงเคราะห์) เป็นเฉลี่ยครัวเรือนละ 46,800 บาท/ปี (ภายหลังพ้นการสงเคราะห์)

2.1.2 กิจกรรมและเป้าหมาย จำนวนให้การสงเคราะห์ปลูกยาง, ดูแลสวนสงเคราะห์

2.1.3 งบประมาณ และระยะเวลา

2.2 โครงการสงเคราะห์ปลูกยางพาราตามโครงการอีซี โครงการนี้จัดทำขึ้นเพื่อลดพื้นที่ปลูกมันสำปะหลังในภาคตะวันออกเฉียงเหนือ สกย. ดำเนินการร่วมกับธนาคารเพื่อการเกษตรและสหกรณ์การเกษตร ภายใต้อาณัติความช่วยเหลือทางการเงินจากกลุ่มประชาคมยุโรป (EC)

2.2.1 วัตถุประสงค์ เพื่อลดพื้นที่ปลูกมันสำปะหลังในภาคตะวันออกเฉียงเหนือ 96,230 ไร่

2.2.2 กิจกรรมและเป้าหมาย จำนวนให้การสงเคราะห์ปลูกยาง ดูแลสวนสงเคราะห์

2.2.3 งบประมาณ และระยะเวลา

3. โครงการฟื้นฟูสวนยางและสวนผลไม้ที่ประสบภัยธรรมชาติ โครงการนี้จัดทำขึ้นเพื่อบรรเทาความเดือดร้อนของเกษตรกรที่มีอาชีพทำสวนยาง หรือสวนผลไม้ ซึ่งประสบภัยธรรมชาติ อาทิ วัตภัย อุทกภัย ภัยแล้ง เป็นต้น

3.1 วัตถุประสงค์ เพื่อช่วยเหลือเกษตรกรที่มีอาชีพทำสวนยาง หรือปลูกไม้ยืนต้นที่ประสบภัยธรรมชาติให้มีโอกาสปลูกสร้างสวนยางพันธุ์ดี หรือไม้ผลอีกครั้งหนึ่ง และฟื้นฟูสวนยางหรือสวนไม้ผลที่เสียหายไม่มากนักให้อยู่ในสภาพเลี้ยงชีพต่อไปได้

3.2 กิจกรรมและเป้าหมาย จำนวนให้การสงเคราะห์แก่เกษตรกรที่ประสบภัย, ดูแลสวนสงเคราะห์

3.3 งบประมาณ และระยะเวลา

4. โครงการจัดหาวัสดุสงเคราะห์ โครงการนี้มีขึ้นเพื่อสนับสนุนทางด้านวัสดุสงเคราะห์ ให้กับโครงการสงเคราะห์ปลูกแทน โครงการปลูกยางพาราในที่แห่งใหม่ และโครงการฟื้นฟูสวนยางและไม้ผลที่ประสบภัยธรรมชาติ นอกจากนี้ยังจัดหาวัสดุบางประเภท เช่น ปุ๋ย จำหน่ายให้กับเกษตรกรนอกการสงเคราะห์ในราคาต่ำกว่าท้องตลาดเพื่อเพิ่มผลผลิตโดยเฉลี่ยต่อไร่ของยางทั้งประเทศให้สูงขึ้น

4.1 วัตถุประสงค์ เพื่อจัดหาวัสดุสงเคราะห์ เช่น วัสดุปลูก ปุ๋ย และสารเคมี สนับสนุนโครงการหลักของ สกย. การจัดหาวัสดุสงเคราะห์ จะต้องคำนึงถึงทั้งทางด้านคุณภาพ ปริมาณ และตรงตามเวลาที่ต้องการใช้

4.2 กิจกรรมและเป้าหมาย

4.2.1 ผลิตพันธุ์ยางตามจำนวนที่ต้องการ ได้แก่ ต้นตอตา ต้นติดตาในถุง ต้นยางชำถุงเล็ก ต้นยางชำถุงใหญ่ ต้นติดตาเล็ก ต้นติดตาใหญ่ และ กิ่งตาเขียว

4.2.2 จัดหาวัสดุสงเคราะห์ ได้แก่ ปุ๋ยยาง ปุ๋ยผลไม้ ปุ๋ยก่อนปลูก ยากำจัดหญ้าคา ยากำจัดวัชพืชอื่นๆ และยาฆ่าตอ

4.3 งบประมาณ และระยะเวลา

5. โครงการอบรมและพัฒนาชาวสวนสงเคราะห์ โครงการนี้จัดทำขึ้นเพื่อสนับสนุนโครงการสงเคราะห์ปลูกยางพาราในที่แห่งใหม่ และโครงการฟื้นฟูสวนยางและสวนไม้ผลที่ประสบภัยธรรมชาติ

5.1 วัตถุประสงค์ เพื่อถ่ายทอดเทคโนโลยี และวิชาการสมัยใหม่ไปสู่เกษตรกร เพื่อเกษตรกรเหล่านี้จะได้นำความรู้ที่ได้รับไปปรับใช้กับสวนยางหรือสวนไม้ผลของตนเอง

5.2 กิจกรรมและเป้าหมาย จัดหลักสูตรฝึกอบรม และจัดสัมมนาชาวสวนยาง

5.3 งบประมาณ และระยะเวลา

6. โครงการเพิ่มรายได้ให้กับชาวสวนสงเคราะห์ โครงการนี้จัดทำขึ้นเป็นพิเศษในช่วงแผนวิสาหกิจ 2535-2539 เพื่อช่วยเหลือเกษตรกรให้มีรายได้เพิ่มขึ้น

6.1 วัตถุประสงค์ เพื่อเพิ่มรายได้ให้กับชาวสวนยางทั้งในช่วงที่ยังยังไม่ให้ผลผลิตและในช่วงที่ให้ผลผลิตแล้ว

6.2 กิจกรรมและเป้าหมาย จัดตั้งกลุ่มพัฒนาสวนสงเคราะห์ จำหน่ายวัสดุ และอุปกรณ์สงเคราะห์ในราคาที่เป็นธรรม บริการเงินกู้ดอกเบี้ยต่ำแก่ชาวสวนสงเคราะห์ที่ยากจน

6.3 งบประมาณ และระยะเวลา

7. โครงการตลาดประมุลยาง โครงการนี้มีขึ้นเพื่อช่วยเหลือชาวสวนยางทางด้านการตลาดให้มีแหล่งขายยางมากขึ้น นับเป็นโครงการใหม่ที่ดำเนินการเป็นครั้งแรกในช่วงแผนวิสาหกิจ 2535-2539

7.1 วัตถุประสงค์ เพื่อเพิ่มทางเลือกให้ชาวสวนยางได้ในราคาที่เป็นธรรมยิ่งขึ้น

7.2 กิจกรรม และเป้าหมาย ดำเนินงานตลาดประมุลยาง สร้างโกดังเก็บยาง คูแกลโกดังยาง

7.3 งบประมาณ และระยะเวลา

8. โครงการลดพื้นที่ปลูกกาแฟ โครงการนี้ดำเนินการตามนโยบายของรัฐบาล ที่จะแก้ปัญหาหาคาแฟตกต่ำในระยะยาว

8.1 วัตถุประสงค์ เพื่อยกระดับราคากาแฟภายในประเทศให้สูงขึ้นที่ระดับ 25 บาท/กก. ในปี 2541

8.2 กิจกรรมและเป้าหมาย ให้การสงเคราะห์ ปลูกแทนด้วยไม้ยืนต้น

8.3 งบประมาณ และระยะเวลาที่ใช้

9. งานบริหารของ สกย. เพื่อให้การดำเนินงานบรรลุตามวัตถุประสงค์ของโครงการ ได้ให้การสนับสนุนในด้านต่างๆ ดังนี้

9.1 การปรับปรุงโครงสร้างขององค์กร

9.2 การพัฒนาระบบตรวจสอบ

9.3 การพัฒนาบุคลากรของ สกย.

9.4 การวางแผนและติดตามผล

9.5 การพัฒนาเทคโนโลยีสารสนเทศ

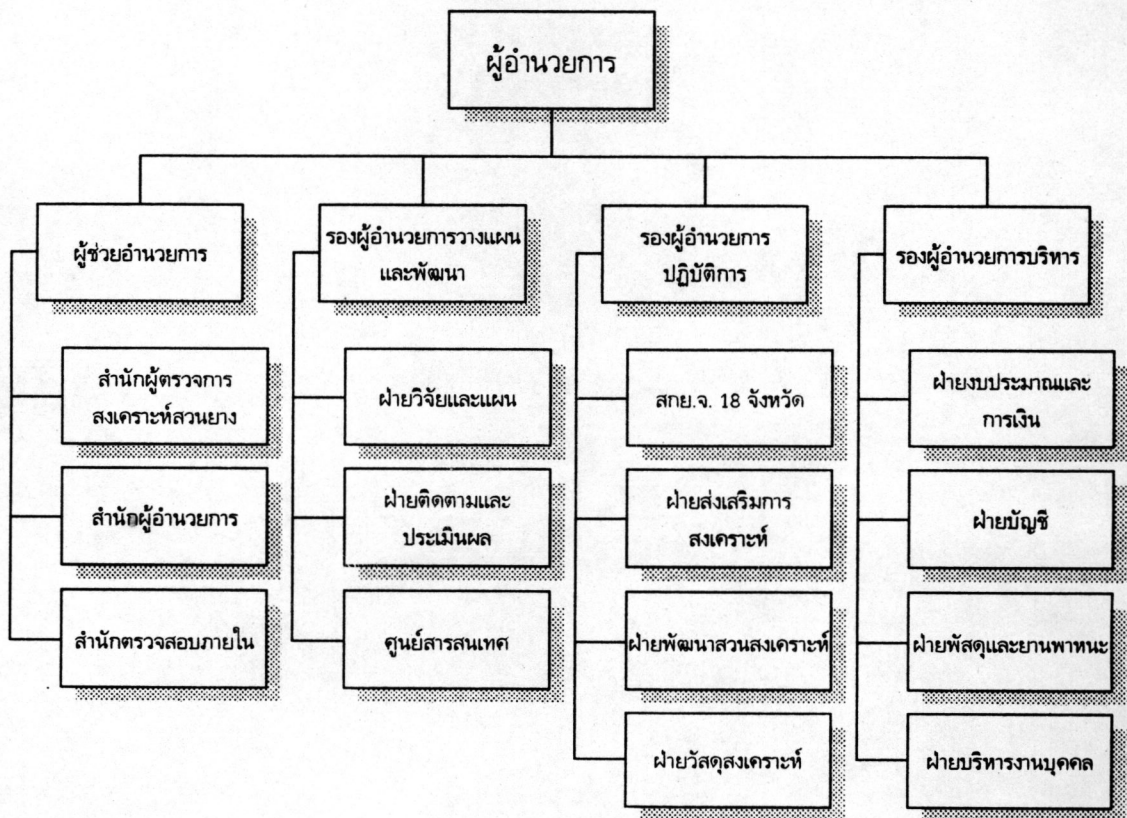
9.6 การดำเนินงานด้านการเงิน

9.7 การบริหารงานทั่วไป

9.8 งบประมาณ และระยะเวลา

โครงสร้างการบริหารของ สกย.⁵

สกย. มีการแบ่งส่วนงานเป็นไปตามข้อบังคับว่าด้วยระเบียบการบริหารงานของ สกย. โดยกำหนดให้แต่ละหน่วยงานมีหน้าที่ และความรับผิดชอบในการกำกับดูแล และบังคับบัญชา การปฏิบัติงาน ดังรูปที่ 3.1



รูปที่ 3.1 โครงสร้างการบริหารของ สกย.

สำนักงานกองทุนสงเคราะห์การทำสวนยางจังหวัด 18 จังหวัด ได้แก่ จันทบุรี ระยอง ตราด ภูเก็ต เบตง พังงา ตรัง นครศรีธรรมราช สุราษฎร์ธานี กระบี่ ชุมพร สงขลา สตูล พัทลุง ยะลา ปัตตานี นราธิวาส ขอนแก่น และสำนักงานกองทุนสงเคราะห์การทำสวนยางอำเภอ 57 อำเภอ

ผู้รับผิดชอบการบริหารแผนวิสาหกิจ

คณะผู้บริหารสำนักงานกองทุนสงเคราะห์การทำสวนยาง เป็นผู้รับผิดชอบการบริหารแผนให้เป็นไปตามทิศทางและกรอบการดำเนินงานที่กำหนดไว้ โดยจะต้องรายงานความก้าวหน้าตลอดจนปัญหาและอุปสรรคในการดำเนินงาน ต่อคณะกรรมการสงเคราะห์การทำสวนยาง (ก.ส.ย.) ทุกไตรมาส ในเดือนกุมภาพันธ์ พฤษภาคม สิงหาคม และพฤศจิกายน ของทุกปี

เพื่อให้แผนวิสาหกิจ 2535-2539 ดำเนินไปตามแผนที่กำหนดไว้ จึงได้กำหนดผู้รับผิดชอบโครงการต่างๆ ดังตารางที่ 3.1

ตารางที่ 3.1 ผู้รับผิดชอบโครงการ⁵

โครงการ	ผู้รับผิดชอบระดับสำนักงานฯ	ผู้รับผิดชอบระดับจังหวัด
1. โครงการสงเคราะห์ปลูกแทน	ผู้อำนวยการฝ่ายการสงเคราะห์	หัวหน้าสำนักงานกองทุนสงเคราะห์การทำสวนยางจังหวัด (ห.สยก.จ.) ทุกจังหวัด
2. โครงการสงเคราะห์ปลูกยางพาราในที่แห่งใหม่	ผู้อำนวยการฝ่ายการสงเคราะห์	ห.สยก.จ. ทุกจังหวัด.
3. โครงการฟื้นฟูช่วยเหลือผู้ประสบภัยธรรมชาติ	ผู้อำนวยการฝ่ายการสงเคราะห์	ห.สยก.จ. ทุกจังหวัด
4. โครงการจัดหาวัสดุสงเคราะห์	ผู้อำนวยการฝ่ายพัสดุ	ห.สยก.จ. ทุกจังหวัด
5. โครงการฝึกอบรมและสัมมนาชาวสวนสงเคราะห์	ผู้อำนวยการฝ่ายพัฒนาสวนสงเคราะห์	ห.สยก.จ. ทุกจังหวัด
6. โครงการเพิ่มรายได้ให้ชาวสวนสงเคราะห์	ผู้อำนวยการฝ่ายพัฒนาสวนสงเคราะห์	ห.สยก.จ. ทุกจังหวัด
7. โครงการจัดตลาดกลาง	ผู้อำนวยการฝ่ายพัฒนาสวนสงเคราะห์	ห.สยก.จ. ทุกจังหวัด
8. โครงการลดพื้นที่กาแฟ	ผู้อำนวยการฝ่ายการสงเคราะห์	ห.สยก.จ. ทุกจังหวัด
9. งานบริหารของ สกย.	หัวหน้าหน่วยงานต่างๆ	ห.สยก.จ. ทุกจังหวัด

แหล่งที่มาของเงินทุน

1. เงินสงเคราะห์ เป็นเงินที่เก็บจากผู้ส่งยางออกนอกราชอาณาจักร ในอัตราที่รัฐมนตรีประกาศกำหนดเป็นครั้งคราวในราชกิจจานุเบกษา
2. เงินดอกผล เกิดจากเงินฝาก นำไปใช้จ่ายในการบริหารของ สกย. ได้เท่าที่จำเป็น ส่วนที่เหลือสมทบเพื่อการสงเคราะห์เจ้าของสวนยางที่ปลูกแทน
3. เงินอุดหนุนจากรัฐบาล ในรูปของเงินกู้ที่รัฐบาลเป็นผู้กู้ หรืองบประมาณแผ่นดิน เพื่อดำเนินการสงเคราะห์เจ้าของสวนยางที่ปลูกแทน ปลูกยางใหม่ บริหารงานของ สกย. และกิจกรรมอื่นๆ ที่รัฐบาลมอบหมาย
4. เงินกองทุนรวมเพื่อช่วยเหลือเกษตรกร (คชก.) เพื่อใช้จ่ายในการสงเคราะห์ปลูกไม้ผล หรือไม้ยืนต้นอื่น ๆ ทดแทนกาแฟ และพริกไทย ตามที่รัฐบาลมอบหมาย
5. อื่น ๆ เช่น เงินช่วยเหลือของประชาคมเศรษฐกิจยุโรป (อีซี.) เพื่อใช้จ่ายในกิจกรรมปลูกยางพาราทดแทนมันสำปะหลัง

ตามพระราชบัญญัติฯ กำหนดให้แบ่งส่วนการใช้จ่ายออกเป็น 3 ส่วน คือ

- ไม่เกินร้อยละ 5 เป็นค่าใช้จ่ายในการค้นคว้าทดลองเกี่ยวกับกิจการยาง ในอันที่จะเป็นประโยชน์แก่เจ้าของสวนยางโดยเฉพาะ มอบให้กรมวิชาการเกษตร
- ไม่เกินร้อยละ 10 เป็นค่าใช้จ่ายในการบริหารของ สกย.
- ส่วนที่เหลือร้อยละ 85 เป็นค่าใช้จ่ายเพื่อการสงเคราะห์เจ้าของสวนยางที่ปลูกแทน

การจัดเก็บข้อมูล

การจัดทำข้อมูลในปัจจุบันของสำนักงาน มีทั้งทำงานบนเครื่องมินิคอมพิวเตอร์ และเครื่องไมโครคอมพิวเตอร์ การจัดทำข้อมูลบนเครื่องมินิคอมพิวเตอร์จะเป็นข้อมูลสวนสงเคราะห์ ซึ่งเป็นข้อมูลขั้นต้นที่จะนำไปใช้ในการควบคุม และดำเนินงานตามโครงการต่างๆ และข้อมูลบางส่วนเก็บลงเครื่องไมโครคอมพิวเตอร์ ทำให้ข้อมูลอยู่กระจัดกระจายไม่เป็นอันหนึ่งอันเดียวกัน ผู้บริหารไม่สามารถเรียกดูได้ตลอดเวลาตามต้องการ อีกทั้งระบบงานที่มีอยู่บนเครื่องมินิคอมพิวเตอร์ ได้แก่ ระบบรับคำขอและพิจารณาการสงเคราะห์ ระบบตรวจสอบและติดตามสวนสงเคราะห์ ระบบบัญชีสงเคราะห์รายตัว ระบบคลังวัสดุสงเคราะห์ ระบบบัญชีบริหาร และระบบตลาดประมูลยางพาราท้องถิ่น ซึ่งข้อมูลที่ได้ออกแบบตามความต้องการของผู้บริหาร

และข้อมูลบางอย่างต้องเอามาทำสรุปลงบนไมโครคอมพิวเตอร์เพื่อเสนอต่อผู้บริหาร และข้อมูลงบประมาณ แต่ละหน่วยงานจะจัดส่งมาเป็นรายงาน โดยฝ่ายการเงินจะทำการรวบรวมข้อมูลเข้าเครื่องไมโครคอมพิวเตอร์อีกครั้ง

ดังนั้นเพื่อให้ได้ระบบงานสารสนเทศที่สนับสนุนผู้บริหารระดับสูงจึงได้จัดทำโดยคัดเลือก ประมวลผลข้อมูลที่อยู่บนเครื่องมินิคอมพิวเตอร์ตามความต้องการของผู้บริหารจากกระบวนการต่างๆ มาลงเครื่องไมโครคอมพิวเตอร์ และจัดทำเป็นฐานข้อมูล และเชื่อมต่อกับข้อมูลที่บันทึกลงไมโครคอมพิวเตอร์มารวมกัน ประกอบกับข้อมูลภายนอกที่นำมาใช้ประกอบ

องค์ประกอบความสำเร็จขององค์กรด้านการสงเคราะห์เพื่อปลูกแทน

จากการสัมภาษณ์ผู้บริหารระดับสูงของหน่วยงาน ด้านการสงเคราะห์เพื่อการปลูกแทน สามารถวิเคราะห์องค์ประกอบความสำเร็จได้ดังนี้

1. การปฏิบัติงานให้เป็นไปตามเป้าหมายการสงเคราะห์
2. ผลผลิตขยายโดยเฉลี่ยเพิ่มขึ้น
3. เพิ่มรายได้ให้กับเกษตรกรเน้นประสิทธิภาพการผลิต
4. ประสิทธิภาพการดำเนินงาน

ตัวชี้วัดความสำเร็จ

จากการวิเคราะห์องค์ประกอบความสำเร็จจะได้ตัวชี้วัดความสำเร็จ 14 ข้อ ได้แก่ สวนอนุมัติ, สวนปลูกแทน, สวนพื้นสงเคราะห์, สวนระงับสงเคราะห์, สวนตัดอนุมัติ, เป้าหมายอนุมัติ, เป้าหมายปลูกแทน, เป้าหมายพื้นสงเคราะห์, พื้นที่ปลูกขยาย, พื้นที่กรีดยาง และ ปริมาณผลผลิตขยาย

ความสัมพันธ์ระหว่างองค์ประกอบความสำเร็จกับตัวชี้วัดความสำเร็จ

นำองค์ประกอบความสำเร็จ กับตัวชี้วัดที่ได้ มาจัดความสัมพันธ์ ดังตารางที่ 3.2

ตารางที่ 3.2 ความสัมพันธ์ระหว่างองค์ประกอบความสำเร็จกับตัวชี้วัด

องค์ประกอบความสำเร็จ	ตัวชี้วัดความสำเร็จ
1. การปฏิบัติงานให้เป็นไปตามเป้าหมายการสงเคราะห์	สวนอน്ุമติ สวนปลูกแทน สวนพันสงเคราะห์ เป้าหมายสวนอน്ุമติ เป้าหมายปลูกแทน และ เป้าหมายพันสงเคราะห์
2. ผลผลิตยางโดยเฉลี่ยเพิ่มขึ้น	สวนพันสงเคราะห์ พื้นที่ปลูกยาง พื้นที่กรีดยาง และ ผลผลิตยาง
3. เพิ่มรายได้ให้กับเกษตรกร	พื้นที่กรีดยาง และ ผลผลิตยาง
4. ประสิทธิภาพการดำเนินงาน	สวนอน്ุമติ สวนปลูกแทน สวนพันสงเคราะห์ สวนรับสงเคราะห์ และ สวนตัดอน്ุമติ

องค์ประกอบความสำเร็จในแต่ละข้อสามารถวัดด้วยตัวชี้วัดดังนี้

1. องค์ประกอบความสำเร็จ ด้านการปฏิบัติงานให้เป็นไปตามเป้าหมายการสงเคราะห์ ดูจากสวนอนุ่มติ สวนปลูกแทน และ สวนพันสงเคราะห์

1.1 ด้านการอนุ่มติ โดยดูจากตัวชี้วัด เป้าหมายเนื้อที่สวนอนุ่มติ เปรียบเทียบกับเนื้อที่สวนอนุ่มติ จะถือว่าประสบผลสำเร็จคือ ผลการปฏิบัติงานเนื้อที่อนุ่มติได้ไม่น้อยกว่า 100 เปอร์เซ็นต์ เมื่อเทียบกับจำนวนเนื้อที่เป้าหมายการอนุ่มติ

1.2 ด้านการปลูกแทน โดยดูจากตัวชี้วัด เป้าหมายเนื้อที่สวนปลูกแทน เปรียบเทียบกับ เนื้อที่สวนปลูกแทน จะถือว่าประสบผลสำเร็จคือ ผลการปฏิบัติงานเนื้อที่ปลูกแทนได้ไม่น้อยกว่า 100 เปอร์เซ็นต์ เมื่อเทียบกับจำนวนเนื้อที่เป้าหมายการปลูกแทน

1.3 ด้านการพันสงเคราะห์ โดยดูจากตัวชี้วัด เป้าหมายเนื้อที่สวนพันสงเคราะห์ เปรียบเทียบกับ เนื้อที่สวนพันสงเคราะห์ จะถือว่าประสบผลสำเร็จคือ ผลการปฏิบัติงานเนื้อที่พันสงเคราะห์ ได้ไม่น้อยกว่า 100 เปอร์เซ็นต์ เมื่อเทียบกับจำนวนเนื้อที่เป้าหมายการพันสงเคราะห์

2. องค์ประกอบความสำเร็จ ด้านผลผลิตยางโดยเฉลี่ยเพิ่มขึ้น ดูจากตัวชี้วัดดังนี้ สวนพันสงเคราะห์ พื้นที่ปลูกยาง พื้นที่กรีดยาง และผลผลิตยาง

2.1 สวนพันสงเคราะห์ ดูจำนวนเนื้อที่สวนพันสงเคราะห์ในแต่ละปี ส่งผลให้พื้นที่กรีดยางเพิ่มขึ้น

2.2 ผลผลิตยางเพิ่มขึ้น ดูจากผลการเปรียบเทียบ ผลผลิตยาง กับ พื้นที่กรีดยางในแต่ละปี หน่วยเป็น กิโลกรัม ต่อไร่

3. องค์ประกอบความสำเร็จ ด้านเพิ่มรายได้ให้กับเกษตรกร จากตัวชี้วัดดังนี้ ผลผลิตยาง เปรียบเทียบกับ พื้นที่กรีดยาง ถ้าผลผลิตกิโลกรัมต่อไร่ในแต่ละปีเพิ่มขึ้น ย่อมส่งผลให้กับเกษตรกรมีรายได้เพิ่มขึ้นด้วย

4. องค์ประกอบความสำเร็จ ด้านประสิทธิภาพการดำเนินงาน จากตัวชี้วัดดังนี้ คือ เนื้อที่สวนอนุ manti เนื้อที่สวนปลูกแทน และ เนื้อที่สวนฟื้นการสงเคราะห์ เปรียบเทียบกับ เนื้อที่สวนตัดอนุ manti และ เนื้อที่สวนระงับ

ดังนั้นจากตัวชี้วัดที่ได้สามารถวิเคราะห์ข้อมูลที่เกี่ยวข้องดังตารางที่ 3.3

ตารางที่ 3.3 แสดงตัวชี้วัดความสำเร็จกับข้อมูลที่ต้องการ

ตัวชี้วัดความสำเร็จ	ข้อมูลที่ต้องการ
1. สวนอนุ manti	จำนวนรายและเนื้อที่สวนอนุ manti ในแต่ละปีสงเคราะห์ตามแบบอนุ manti และจังหวัด
2. สวนปลูกแทน	จำนวนรายและเนื้อที่สวนปลูกแทน ในแต่ละปีสงเคราะห์ตามแบบปลูกแทน และจังหวัด
3. สวนฟื้นสงเคราะห์	จำนวนรายและเนื้อที่สวนฟื้นสงเคราะห์ ในแต่ละปีสงเคราะห์ตามแบบปลูกแทน และจังหวัด
4. สวนระงับสงเคราะห์	จำนวนรายและเนื้อที่สวนระงับสงเคราะห์ ในแต่ละปีสงเคราะห์ตามแบบปลูกแทน และจังหวัด
5. สวนตัดอนุ manti	จำนวนรายและเนื้อที่สวนตัดอนุ manti ในแต่ละปีสงเคราะห์ตามแบบอนุ manti และจังหวัด
6. เป้าหมายอนุ manti	จำนวนรายและเนื้อที่เป้าหมายสวนอนุ manti ในแต่ละปีสงเคราะห์ตามแบบอนุ manti และจังหวัด
7. เป้าหมายปลูกแทน	จำนวนรายและเนื้อที่เป้าหมายปลูกแทน ในแต่ละปีสงเคราะห์ตามแบบปลูกแทน และจังหวัด
8. เป้าหมายฟื้นสงเคราะห์	จำนวนรายและเนื้อที่เป้าหมายปลูกแทน ในแต่ละปีสงเคราะห์ตามแบบปลูกแทน และจังหวัด
9. พื้นที่ปลูกยาง	พื้นที่ปลูกยางในแต่ละปี
10. พื้นที่กรีดยาง	พื้นที่กรีดยางในแต่ละปี
11. ปริมาณผลผลิตยาง	ปริมาณผลผลิตยางในแต่ละปี