



บทที่ 2

เอกสารและงานวิจัยที่เกี่ยวข้อง

วรรณคดีและงานวิจัยที่เกี่ยวข้องกับการจัดกิจกรรมสหกรณ์ในโรงเรียนประถมศึกษา และความรู้และทักษะที่ได้รับจากการจัดกิจกรรมสหกรณ์ เท่าที่ค้นคว้ามีดังนี้

ความหมายของคำว่า "สหกรณ์"

กรมหมื่นพิทยาลงกรณ์ ผู้ก่อกำเนิดการสหกรณ์ในประเทศไทยได้ให้ความหมายไว้ดังนี้ "สหกรณ์เป็นวิธีการรูปหนึ่ง ซึ่งบุคคลหลายคนเข้ารวมกันโดยความสมัครใจของคนในฐานะที่เป็นมนุษย์เท่านั้น และโดยมีสิทธิเสมอหน้ากันหมด เพื่อจะบำรุงตัวเองให้เกิดความสำเร็จในทางทรัพย์" (กรมส่งเสริมสหกรณ์, 2522)

คำว่า "สหกรณ์" มาจากคำภาษาสันสกฤต 2 คำ คือ คำว่า "สท" แปลว่า "รวมกัน" และคำว่า "กรณ" แปลว่า "การกระทำ" รวมกันแปลได้ความว่า "การกระทำร่วมกัน" หรือ "การร่วมมือกัน" (กรมส่งเสริมสหกรณ์, 2522)

ตามพจนานุกรมฉบับราชบัณฑิตยสถาน พ.ศ.2493 ให้ความหมายของคำว่า "สหกรณ์" ไว้ว่า "งานร่วมมือกัน วิธีจัดการอย่างหนึ่งที่บุคคลพอใจร่วมมือกันเพื่อบำรุงความเจริญในทางเศรษฐกิจโดยแบ่งกำไรเสมอกัน" (กรมส่งเสริมสหกรณ์, 2522)

"สหกรณ์" หมายความว่า คณะบุคคลซึ่งร่วมกันดำเนินกิจกรรมเพื่อช่วยเหลือซึ่งกัน และกัน และได้จดทะเบียนตามพระราชบัญญัติสหกรณ์ (พระราชบัญญัติสหกรณ์ พ.ศ.2511, 2519)

"สหกรณ์" หมายความว่า วิธีการจัดรูปหนึ่ง ซึ่งบุคคลหลายคนเข้ารวมกันโดยความสมัครใจของตนเองในฐานะที่เป็นมนุษย์เท่ากัน และโดยความมีสิทธิเสมอหน้ากันหมด เพื่อบำรุงตัวเองให้เกิดความจำเริญในทางทรัพย์ (ประมุข วิทยานนท์, 2522)

"สหกรณ์" คือ องค์การแบบหนึ่งที่มีบุคคลตั้งแต่สิบคนขึ้นไป ร่วมกันจัดตั้งขึ้นโดยวิธีการที่ถูกต้องตามกฎหมาย เพื่อช่วยแก้ไขปัญหาความเดือดร้อนในการประกอบอาชีพอย่างเดียวกัน โดยวิธีการช่วยเหลือตนเอง และช่วยเหลือซึ่งกันและกันตามหลักและวิธีการสหกรณ์ โดยมีได้มุ่งหวังกำไร (กรมส่งเสริมสหกรณ์, 2524)

สหกรณ์เป็นองค์การแบบหนึ่งที่มีบุคคลรวมกันเข้าด้วยความสมัครใจ ในฐานะที่เป็นมนุษย์ โดยยึดหลักความเสมอภาค เพื่อส่งเสริมผลประโยชน์ทางเศรษฐกิจของตนเอง (Calvert, 1933)

สหกรณ์เป็นสมาคมที่ก่อตั้งขึ้นในกลุ่มคนที่อ่อนแอ เพื่อความมุ่งหมายในการค้าร่วมกัน และดำเนินการด้วยน้ำใจที่ไม่เห็นแก่ตัว โดยมีข้อกำหนดว่า ทุกคนที่พร้อมจะปฏิบัติหน้าที่สมาชิกภาพมีส่วนร่วมในผลตอบแทนตามส่วนการใช้ประโยชน์ของสมาคมของตน (Fay, 1948)

สหกรณ์เป็นสมาคมที่ให้บริการทางเศรษฐกิจ โดยไม่คิดกำไรในฐานะผู้ประกอบการ และบุคคลผู้รับบริการของสมาคมต่างก็เป็นเจ้าของและเป็นผู้ควบคุมกิจการโดยเท่าเทียมกัน (Packel, 1956)

สหกรณ์เป็นสมาคมของบุคคลที่รวมกันเข้าด้วยความสมัครใจเพื่อบรรลุจุดหมายร่วมกัน โดยการก่อตั้งองค์การธุรกิจที่ควบคุมแบบประชาธิปไตย ร่วมกันออกทุนที่ต้องการอย่างเที่ยงธรรม และยอมรับการมีส่วนร่วมอย่างยุติธรรมในการเสี่ยงภัยและผลประโยชน์ของการดำเนินงานที่สมาชิกมีส่วนร่วมอย่างแท้จริง (International Labour Office, 1966)

สหกรณ์เป็นประชาธิปไตยทางสังคม - เศรษฐกิจ (Socio - economic democracies) เป็นเจ้าของและควบคุมโดยสมาชิกผู้ถือหุ้น และมีความมุ่งหมายเพื่อดำเนินการให้บริการที่จำเป็นแก่สมาชิกในราคาคัดค้านทุน (Heckman, 1969)

สหกรณ์เป็นธุรกิจที่สมาชิกเป็นเจ้าของด้วยความสมัครใจ และควบคุมโดยสมาชิกผู้ถือหุ้น และดำเนินการโดยสมาชิกและเพื่อสมาชิก โดยยึดหลักไม่แสวงกำไร (Schaar, 1973)

สหกรณ์ คือ สมาคมของบุคคลหรือของสังคม ซึ่งมีวัตถุประสงค์ในการยกระดับเศรษฐกิจและสังคมของสมาชิก โดยให้ได้รับความพึงพอใจในความต้องการร่วมกันทางเศรษฐกิจ

ด้วยวิธีดำเนินการร่วมกันบนพื้นฐานการช่วยซึ่งกันและกัน และการจัดทำไรตามหลักสหกรณ์ (Weeraman, 1975)

สหกรณ์เป็นองค์การธุรกิจซึ่งส่วนประกอบการเป็นเจ้าของ การควบคุมการใช้รวม อยู่ในประชาชนกลุ่มเดียวกัน คือ สมาชิก (Laidlaw, 1977)

จากความหมายที่กล่าวมาข้างต้น สรุปได้ว่า สหกรณ์ หมายถึง องค์การธุรกิจของบุคคลกลุ่มหนึ่งที่มีปัญหาความเดือดร้อน หรือความต้องการในสิ่งที่เหมือนกันหรือคล้ายกัน ได้รวมกันจัดตั้งขึ้นด้วยความสมัครใจ โดยยึดหลักประชาธิปไตย หลักความยุติธรรมในการดำเนินงานเพื่อช่วยเหลือซึ่งกันและกันในการแก้ไขปัญหาด้านเศรษฐกิจ ส่งเสริมอาชีพและการครองชีพ ให้มีความเป็นอยู่ที่ดีขึ้นตามหลัก เกณฑ์และวิธีการของสหกรณ์และได้จดทะเบียน เป็นสหกรณ์ตามพระราชบัญญัติกฎหมายว่าด้วยสหกรณ์

กำเนิดสหกรณ์ในต่างประเทศ

จาก เอกสารเรื่อง "ความรู้ทั่วไป เกี่ยวกับการสหกรณ์และการส่งเสริมสหกรณ์ในประเทศไทย" ของกรมสามัญศึกษา (2520) ได้กล่าวถึงกำเนิดสหกรณ์ในต่างประเทศไว้ว่า วิธีการสหกรณ์ปรากฏขึ้นในโลกครั้งแรกเมื่อกว่า 130 ปีมาแล้ว มูลเหตุทั่วไปที่ทำให้เกิดวิธีการสหกรณ์ก็คือ ความอึดอัดขัดสนและความเดือดร้อนของประชาชนในอาชีพ และการดำรงชีพอันเกิดขึ้นเพราะการเปลี่ยนแปลงทางเศรษฐกิจและสังคมอย่างขนานใหญ่ ในสมัยนั้นบุคคลแรกที่ได้สอนให้คนทั่วไปรู้จักการสหกรณ์ คือ โรเบิร์ต โอเวน (Robert Owen) ชาวอังกฤษ เป็นเด็กยากจนแต่ฉลาดทำงานเก่ง จึงได้เลื่อนฐานะขึ้นมาเป็นคนชั้นนายจ้าง ตำแหน่งผู้จัดการโรงงานทอผ้า ได้ปรับปรุงโรงงานให้กรรมกรทำงานอย่างสุขสบายติดกับแห่งอื่น เมื่อกรรมกรเกิดความคับแค้น จึงแนะนำให้รวมกันเข้าในรูป "ชมรมสหกรณ์" เป็นวิธีการเศรษฐกิจแบบใหม่ที่ใช้แทนระบบแข่งขันเพื่อวัตถุประสงค์ทุกทางด้วย

ต่อมา วิลเลียม คิง (William King) ผู้นิยมในความคิดของ โอเวน ได้ชี้แนะให้คนงานรวมทุนกันเข้าคนละเล็กคนละน้อย ตั้ง "สมาคมการค้า" ในรูปสหกรณ์ขึ้นในปีพุทธศักราช 2370 แต่สหกรณ์ที่ดำเนินการเป็นผลสำเร็จเป็นแบบฉบับแรก คือ ร้านสหกรณ์แห่งเมืองรอชเดล (Rochdale) ประเทศอังกฤษ ตั้งขึ้นเมื่อพุทธศักราช 2387 โดยกรรมกรช่างทอผ้า ซึ่งมีรายได้

น้อยจำนวนหนึ่ง ไม่สามารถจัดหาซื้อ เครื่องอุปโภคบริโภคอันจำเป็นแก่การครองชีพตามสมควร แก่อัครภาพได้ ข้ามีการปลอมแปลงและถูกเบียดบังด้วย การชิง ตวง วัด จึงได้รวมตัวกันในรูป "สหกรณ์" เพื่อช่วยกันและช่วยตัวเอง จำนวน 28 คน โดยสมาชิกต่างช่วยกันปฏิบัติกิจการของ ร้านต่อมาสมาชิกเพิ่มมากขึ้นและทำการค้ากว้างขวางขึ้น จึงได้วางหลักการที่สำคัญเป็นแนวปฏิบัติ เรียกว่า หลักการสหกรณ์ พุทธศักราช 2394 เฮอรัมัน ชูลซ์ (Herman Schultz) ชาว เยอรมัน ผู้พิพากษาแห่งเมืองเคลิร์ซ (Klurkz) ตั้งสหกรณ์ประเภทหาทุนขึ้น พ.ศ.2405 เฟรดริก วิลเฮล์ม ราฟไฟเซิน (Frederik Wilhelm Raiffeisen) ชาวเยอรมันก็ตั้ง สหกรณ์หาทุนขึ้นในชนบทลิกกร สหกรณ์รูปอื่น ๆ ก็เริ่มขึ้นแรกจากความขัดสนและเดือดร้อนเช่น เดียวกัน ใช้หลักสหกรณ์อย่างเดียวกัน และได้แพร่ไปยังทวีป ยุโรป อเมริกา และเอเชีย รวมทั้งประเทศไทยจนกลายเป็นวิธีการเศรษฐกิจแบบใหม่ที่เรียกว่า "แบบสายกลาง"

กำเนิดสหกรณ์ของประเทศไทย

ประเทศไทยได้ติดต่อกับต่างชาติต่างประเทศมากขึ้น ในยุครุ่งรัตนโกสินทร์ เดิมชาวนา ปลุกข้าวและพอบริโภคในครัวเรือน ต่อมาขยายให้มีส่วนเหลือจำหน่ายเป็นรายได้ต้องใช้ทุนมาก จึงกู้เงินจากพ่อค้าโดยเสียดอกเบี้ยอัตราสูง บางรายใช้วิธีคดข้าว และให้ซื้อเชื้อสิ่งของ ชาวนา ต้องเป็นฝ่ายเสียเปรียบอย่างมาก

ความคิดจะจัดตั้งองค์การให้เงินกู้แก่ชาวนาเริ่มเมื่อปลายรัชกาลที่ 5 แต่ขัดข้องเรื่อง เงินทุน หลักประกัน และวิธีควบคุมสงฆ์ที่คืน พ.ศ.2457 กระทรวงพระคลังมหาสมบัติได้ เชิญ เบอรันาร์ค ฮันเตอร์ (Bernard Hunter) หัวหน้าธนาคารแห่งมัทราส ประเทศอินเดีย ได้แนะนำให้อำนาจตั้งธนาคารให้กู้ยืมแห่งชาติขึ้นทำการให้กู้ยืมโดยยึดถือทรัพย์สินและที่ดินเป็นประกัน ส่วนวิธีควบคุมให้ชาวนาทอดทิ้งที่ดินและหลบหนีนั้น พระเจ้าวรวงศ์เธอ กรมหมื่นพิทยาลงกรณ์ (บิดาของสหกรณ์ในประเทศไทย) ให้ชาวนารวมกันเป็นสมาคมและใช้คำว่า "สหกรณ์"

สหกรณ์ที่ได้จดทะเบียนเป็นสหกรณ์แรก คือ "สหกรณ์วัดจันทร์ ไม่จำกัดสินใช้" อำเภอบึง เมืองพิษณุโลก ได้จดทะเบียนเมื่อวันที่ 26 กุมภาพันธ์ พ.ศ.2459 ต่อมาจัดตั้งที่จังหวัดลพบุรี และจังหวัดอื่น ๆ อีก ส่วนในด้านกฎหมายนั้น ได้ตราพระราชบัญญัติสมาคมเพิ่มเติม พ.ศ.2459 เมื่อปรากฏว่าการจัดสหกรณ์เป็นผลดี จึงตราพระราชบัญญัติสหกรณ์ พ.ศ.2471 และพระราช

บัญญัติสหกรณ์ พ.ศ.2511 ตามลำดับ สำหรับโครงสร้างของสหกรณ์ก่อนประกาศใช้พระราชบัญญัติสหกรณ์ พ.ศ.2511 มีลักษณะเป็นแบบจากบนลงล่าง คือ รัฐเป็นผู้หยิบยื่นการสหกรณ์ให้แก่ประชาชนบนพื้นฐานแห่งความไม่เข้าใจในหลักและวิธีการสหกรณ์ ส่วนหลังจากประกาศใช้พระราชบัญญัติสหกรณ์ พ.ศ.2511 แล้ว อาจกล่าวได้ว่า ในช่วงนี้ประชาชนมีความเข้าใจในหลักและวิธีการสหกรณ์ดีขึ้น เพราะมีการส่งเสริมและเผยแพร่อย่างจริงจัง จึงทำให้การบริการสหกรณ์เป็นไปตามอุดมการณ์สหกรณ์มากขึ้น ปัจจุบันหน่วยงานที่รับผิดชอบของสหกรณ์ คือ กรมส่งเสริมสหกรณ์ กระทรวงเกษตรและสหกรณ์ มีหน้าที่ในการจัดตั้งสหกรณ์ และพัฒนาสหกรณ์ที่ตั้งขึ้นแล้วให้เจริญก้าวหน้า และมีสันนิบาตสหกรณ์แห่งประเทศไทย เป็นฝ่ายให้การสนับสนุนด้านความรู้ต่าง ๆ อีกด้วย (ธงชัย วงศ์ชัยสุวรรณ, 2521)

อุดมการณ์ของสหกรณ์

การสหกรณ์ได้ถือกำเนิดมาจากความเดือดร้อนทางด้านเศรษฐกิจและสังคม สืบเนื่องมาจากได้รับการศึกษาชั้นน้อยและขาดทุนในการประกอบอาชีพ ตลอดจนถูกเอารัดเอาเปรียบจากพ่อค้าคนกลางและถูกบีบบังคับด้วยสภาวะที่เลวร้ายต่าง ๆ ด้วยเหตุนี้เองจึงมีการรวมตัวกันขึ้นเป็นสหกรณ์ และมีอุดมการณ์ร่วมกันดังนี้

1. การช่วยเหลือตนเองและช่วยเหลือซึ่งกันและกัน
2. การอำนวยความสะดวกและให้บริการแก่สมาชิก
3. การไม่แสวงหากำไร
4. การไม่กีดกันบุคคลภายนอก
5. การดำเนินงานตามหลักประชาธิปไตย
6. การส่งเสริมการศึกษา (กรมส่งเสริมสหกรณ์, 2522)

หลักและวิธีการสหกรณ์

ในการจัดดำเนินการให้กิจกรรมใดๆ เป็นไปอย่างมีประสิทธิภาพนั้น จำเป็นต้องมีหลักและวิธีการเป็นแนวทางในการจัดกิจกรรมสหกรณ์ก็เช่นเดียวกัน หลักสหกรณ์ที่ยึดถือในปัจจุบันมีทั้งหมด 6 ข้อ (กระทรวงศึกษาธิการ, 2520) ดังนี้

1. การเป็นสมาชิกด้วยความสมัครใจ การไม่บังคับหรือกีดกันการที่จะเป็นสมาชิก หรือเรียกว่า หลักเสรีภาพ
2. การควบคุมตามหลักประชาธิปไตย การดำเนินการโดยอิสระ หรือเรียกว่า หลักประชาธิปไตย
3. การจำกัดดอกเบี้ยที่ให้แก่ทุนเรือนหุ้น หากมีการแบ่งเงินปันผล หรือเรียกว่า หลักยุติธรรม
4. ผลทางเศรษฐกิจให้ลู่ทิศให้แก่การพัฒนาสหกรณ์ การจัดบริการเพื่อส่วนรวม หรือเพื่อเฉลี่ยคืนแก่สมาชิก ตามส่วนธุรกิจซึ่งสมาชิกได้กระทำกับสหกรณ์ . หรือเรียกว่า หลักเศรษฐกิจ
5. การมีมาตรการจัดให้มีการศึกษาอบรม หรือเรียกว่า หลักพัฒนาสังคม
6. มีการร่วมมือระหว่างสหกรณ์ทั้งหลายทุกระดับ หรือเรียกว่า หลักความมั่นคง

ประเภทของสหกรณ์ในประเทศไทย

ตามพระราชบัญญัติสหกรณ์ พ.ศ.2511 สหกรณ์ในประเทศไทยแบ่งออกเป็น 6 ประเภท คือ

1. สหกรณ์การเกษตร
2. สหกรณ์การประมง
3. สหกรณ์นิคม
4. สหกรณ์ร้านค้า
5. สหกรณ์บริการ
6. สหกรณ์ออมทรัพย์ (กรมส่งเสริมสหกรณ์, 2522)

คุณค่าของสหกรณ์

สหกรณ์เป็นอุดมการณ์มุ่งประโยชน์ให้ความสำคัญของคนมากกว่าปัจจัยอื่น โดยการรวมคนให้เกิดพลังในการช่วยเหลือซึ่งกันและช่วยเหลือตนเอง ดังปรากฏอยู่เสมอที่สมาชิกสหกรณ์ร่วมมือร่วมใจกันสร้างสิ่งสาธารณประโยชน์ต่าง ๆ ของท้องถิ่นเอง เพราะสมาชิกต่างตระหนักดีว่า การช่วยกันสร้างสิ่งสาธารณประโยชน์จะนำมาซึ่งความสุขความเจริญของท้องถิ่นและสังคม (วชิราวัลย์

จักรทอง, 2523) ดังนั้น เมื่อพิจารณาถึงคุณประโยชน์ของการสหกรณ์ที่มีต่อสังคมและประเทศชาติ ย่อมมีมากมาย ดังที่ เรืองศักดิ์ สุทวาทิน (2522) ได้กล่าวถึงคุณประโยชน์ของสหกรณ์ทั้งด้าน เศรษฐกิจ สังคม และการปกครองไว้ดังนี้

ด้านเศรษฐกิจสหกรณ์เป็นสถาบันกลางด้านต่าง ๆ ดังนี้คือ

1. สหกรณ์เป็นสถาบันการเงินที่สำคัญอย่างยิ่งแหล่งหนึ่งสำหรับสมาชิก เพื่อเยี่ยมไปพัฒนาอาชีพและยกระดับรายได้ของตน
 2. สหกรณ์เป็นสถาบันการผลิตหรือองค์การผลิต เช่นเดียวกับหน่วยผลิตอย่างอื่น เพราะสหกรณ์ส่งเสริมให้สมาชิกผลิตสินค้า โดยสหกรณ์เป็นสถาบันกลางทำหน้าที่ผลิตรวบรวมจำหน่ายสินค้าที่สมาชิกผลิตขึ้น
 3. สหกรณ์เป็นสถาบันการตลาด สถาบันการตลาดในประเทศที่กำลังพัฒนาส่วนมากมักจะตกอยู่ในมือของชนกลุ่มน้อย ซึ่งคอยกำหนดราคาซื้อขายเอง เพื่อแสวงหากำไรสูงสุดเพียงฝ่ายเดียว สหกรณ์จะสามารถแก้ปัญหาการตลาดได้เป็นอย่างดี โดยส่งเสริมให้สมาชิกรวมกันเป็นกลุ่มก้อน แล้วดำเนินธุรกิจร่วมกัน การรวมกันในลักษณะดังกล่าวจะทำให้มีอำนาจต่อรองในการซื้อขาย
 4. สหกรณ์เป็นสถาบันการค้าโดยจัดจำหน่ายและจัดหาสินค้าสำหรับอุปโภคบริโภคแก่สมาชิก ในราคาที่เป็นธรรมและคุณภาพดี
 5. สหกรณ์เป็นสถาบันธุรกิจ เพราะสามารถประกอบธุรกิจต่าง ๆ ได้เช่นเดียวกับเอกชน ในประเทศที่กำลังพัฒนาโดยทั่วไป รวมทั้งไทยด้วยกำลังประสบปัญหาเกี่ยวกับการจัดการและการบริการ ทั้งนี้เนื่องจากขาดผู้จัดการที่มีความรู้ ความสามารถ และประสบการณ์ ที่เพียงพอทำให้ธุรกิจของสหกรณ์ไม่เจริญก้าวหน้าเท่าที่ควร
 6. สหกรณ์เป็นสถาบันบริการ โดยมีหน้าที่จัดสินค้าบริการและสิ่งสาธารณูปโภคอย่างอื่นแก่สมาชิก เช่น ที่อยู่อาศัย การขนส่ง การไฟฟ้า การประปา การศึกษา การสาธารณสุข การประกันภัย การประกันชีวิต ตลอดจนการจัดสิ่งอำนวยความสะดวกขึ้น
- ด้านสังคม สหกรณ์ให้คุณประโยชน์อย่างกว้างขวางโดยทำหน้าที่เป็นสถาบันต่าง ๆ ดังต่อไปนี้

1. สหกรณ์เป็นสถาบันการศึกษาและฝึกอบรมแก่สมาชิกในหลักวิชาการด้านต่าง ๆ รวมทั้งการปลูกฝังอุดมการณ์ของสหกรณ์

2. สหกรณ์เป็นสถาบันทางสังคม คือ เป็นศูนย์กลางในการพบปะสังสรรค์และแลกเปลี่ยนข้อคิดเห็นระหว่างสมาชิก ตลอดจนการเผยแพร่ข่าวสารและวิทยาการใหม่ ๆ แก่สมาชิก

3. สหกรณ์เป็นสถาบันพัฒนาทั้งทางด้านเศรษฐกิจและสังคม คือ ช่วยให้บุคคลมีความรู้ในการประกอบอาชีพ มีงานทำ และมีรายได้สูงขึ้น ทำให้สังคมโดยรวมมีชีวิตความเป็นอยู่ที่ดีขึ้นกว่าเดิม

ด้านการปกครอง สหกรณ์เป็นหน่วยธุรกิจประเภทหนึ่งที่ทำเนิการโดยตั้งอยู่บนรากฐานแห่งความเป็นประชาธิปไตย เสมอภาคและยุติธรรม สมาชิกคนใดจะถือหุ้นมากน้อยเพียงใด ไม่ทำให้เกิดอภิสิทธิ์ขึ้นในสหกรณ์เลย โดยเหตุนี้จึงกล่าวได้ว่าสหกรณ์เป็นสถาบันเบื้องต้นที่ส่งเสริมเทิดทูน สิทธิมนุษยชนและสิทธิโดยธรรมชาติ กล่าวคือ สหกรณ์ส่งเสริมให้บุคคลรวมตัวกันโดยความสมัครใจ และบริสุทธิ์ใจ โดยเคารพในความเป็นมนุษย์ ความมีสิทธิ เสมอภาคกันและเปิดโอกาสให้สมาชิกแสดงความคิดเห็น หรือดำเนินการเพื่อให้ตนเองมีความเจริญรุ่งเรืองในด้านทรัพย์สินและมีความมั่นคงในชีวิต

จำปา นามบุคดี (2518) ได้กล่าวถึงคุณค่าของสหกรณ์ทั้งด้าน เศรษฐกิจและสังคมไว้ดังนี้

1. คุณค่าทางเศรษฐกิจ สหกรณ์ช่วยให้คนอยู่ดีกินดี มีรายได้มากขึ้น และไม่ถูกเอารัดเอาเปรียบจากพ่อค้าคนกลาง

2. คุณค่าทางสังคม สหกรณ์ช่วยส่งเสริมความเข้าใจอันดี ความสามัคคี และการอยู่ร่วมกันอย่างสันติ เพราะสหกรณ์เป็นองค์การที่ดึงขึ้นมาเพื่อให้ความช่วยเหลือซึ่งกันและกัน โดยตั้งอยู่บนรากฐานแห่งความเสมอภาค ภราดรภาพ เสรีภาพ และประชาธิปไตย สหกรณ์สอนให้สมาชิกมีความรู้ ความสามารถทางด้านต่าง ๆ ในการแก้ปัญหาชีวิตของตนเองก่อน หากปัญหาที่เกิดขึ้นเกินความสามารถของสมาชิกแต่ละคนจะแก้ได้ตามลำพัง สหกรณ์ก็จะเข้ามาช่วยเหลือต่อไป

ศุภชัย มนัสไพบูลย์ (2515) ได้กล่าวถึงการปลูกฝังระบอบประชาธิปไตย ด้วยวิธีการสหกรณ์โดยอ้างถึง กระแสพระราชดำรัสของพระบาทสมเด็จพระเจ้าอยู่หัวภูมิพลอดุลยเดช

เกี่ยวกับการวางรากฐานประชาธิปไตย เมื่อวันที่เสาร์ที่ 4 มีนาคม พ.ศ.2514 ที่หอประชุม มหาวิทยาลัยธรรมศาสตร์ที่ว่า

นำที่จะมีการแพร่ขยายใช้ระบบสหกรณ์ขึ้นทั่วประเทศ เนื่องจากวิธีการสหกรณ์นั้นเอง เป็นรากฐานที่ดีของระบอบประชาธิปไตยอย่างสำคัญ สอนให้คนรู้จักรับผิดชอบร่วมกัน ให้มีการเลือกตัวแทนเข้าไปบริหารงานสหกรณ์ ตลอดจนให้รู้ถึงคุณค่าของประโยชน์อันจะได้ร่วมกันเป็นส่วนรวม นับเป็นการวางรากฐานที่มีประโยชน์ยังต่อการปกครองประเทศในระบอบประชาธิปไตย

ซึ่งจากกระแสพระราชดำรัสนี้ที่มุ่งจะรวมคนที่มีความรับผิดชอบต่อส่วนรวมประสงฆ์ที่จะรวมกำลังกันช่วยเหลือตนเองและช่วยเหลือกันและกันมากกว่าการรวมคนผู้มีทรัพย์สิน จึงเป็นความจำเป็นอย่างยิ่งที่จะต้องส่งเสริมงานสหกรณ์ให้แพร่หลายทั่วประเทศ เพื่อเป็นการสร้างระบอบประชาธิปไตยจากเบื้องล่างขึ้นมาแต่การที่จะส่งเสริมงานสหกรณ์กันอย่างจริงจังนั้นก็ควรที่จะได้ศึกษาถึงสาเหตุที่ทำให้งานสหกรณ์ก้าวหน้ามาได้น้อยในเวลา 56 ปีเสียก่อน ถ้าตัดปัญหาเรื่องงบประมาณออกไปจะพบว่าสาเหตุใหญ่จะได้แก่ การที่รัฐบาลไม่มีนโยบายที่แน่นอนเกี่ยวกับงานสหกรณ์ งานสหกรณ์จึงต้องโยกย้ายเปลี่ยนกระทรวงมาแล้วห้าครั้ง และยังคงต้องเปลี่ยนต่อไปอีก ขบวนการสหกรณ์ของไทยขาดโครงสร้างที่เหมาะสมการผลิต การขาย การบริโภคไม่สัมพันธ์กัน พนักงานสหกรณ์ขาดความกระตือรือร้นในการปฏิบัติหน้าที่ จึงจะต้องปรับปรุงตัวบุคคลผู้บริหารงานสหกรณ์ ปรับปรุงแผนงานสหกรณ์ และประสานงานก้าวก้าวสับสนกันระหว่างการสหกรณ์ต่าง ๆ เพื่อให้สามารถตั้งต้นให้งานสหกรณ์ที่ช่วยสร้างรากฐานของประชาธิปไตยได้อย่างแท้จริง สมตามพระราชปราชญ์ของพระบาทสมเด็จพระเจ้าอยู่หัวที่กล่าวมาแล้ว

ข้อเปรียบเทียบระหว่างสหกรณ์กับองค์การธุรกิจรูปอื่น

สหกรณ์กับองค์การธุรกิจรูปอื่น มีลักษณะคล้ายคลึงกันในข้อที่มีการรวมทุนและในการประกอบธุรกิจก็มีการซื้อขายทำนองเดียวกัน แต่สหกรณ์กับองค์การธุรกิจรูปอื่นมีความมุ่งหมายและหลักการแตกต่างกันหลายประการ ซึ่งเมื่อคำนึงถึงหลักสหกรณ์ดังกล่าวข้างต้น ก็อาจเทียบเคียงให้เห็นได้ดังเช่นต่อไปนี้

1. สหกรณ์กับห้างหุ้นส่วนบริษัท จะสามารถ เปรียบ เทียบให้เห็นข้อแตกต่างกันได้ ดังนี้

1.1 วัตถุประสงค์ บริษัทจำกัดและห้างหุ้นส่วนรวบรวมผู้ถือหุ้นจัดตั้งขึ้นเพื่อทำการค้าหากำไรจากการลงทุน การซื้อและการขายจึงเป็นการกระทำกับบุคคลภายนอกเกือบทั้งหมด ส่วนการรวมเป็นสหกรณ์นั้น มีความมุ่งหมายที่จะขายของที่สมาชิกทำขึ้นให้ได้ราคาดีหรือจัดหาสิ่งของที่สมาชิกต้องการมาจำหน่ายแก่สมาชิกให้ได้ซื้อหากันในราคายุติธรรม สหกรณ์จึงมุ่ง "ให้บริการ" คือ ทำการซื้อหรือขายกับสมาชิกของสหกรณ์เพื่อช่วยเหลือรับใช้บรรดาสมาชิกของสหกรณ์ ซึ่งเป็นเจ้าของสหกรณ์นั้นเอง เป็นส่วนใหญ่ตามความมุ่งหมายของวิธีสหกรณ์

1.2 ลักษณะการรวมสหกรณ์เป็นองค์การของผู้มีกำลังทรัพย์น้อยไม่อาจถือเอาทุนเป็นหลักของการรวมได้ สหกรณ์จึงถือเอาการรวมคนเป็นหลักสำคัญ เพื่อให้เป็นกลุ่มคนที่มีกำลังเข้มแข็ง สหกรณ์จึงต้องมีการกำหนดและคัดเลือกลักษณะและคุณสมบัติของสมาชิกที่จะเข้าร่วมในสหกรณ์ ส่วนในบริษัทจำกัดและห้างหุ้นส่วนนั้นถือหลักการรวมทุนเป็นสำคัญ บุคคลที่มีเงินย่อมจะ เข้าถือหุ้นของบริษัทได้ทั้งสิ้น ไม่เลือกว่าบุคคลนั้นจะมีลักษณะนิสัยอย่างไรหรืออยู่ไกลไกลเพียงใด การรวมกันในสหกรณ์เป็นการรวมผู้ที่อ่อนแอในทางทรัพย์ให้มีกำลังเข้มแข็งขึ้น เพื่อให้รอดพ้นจากการถูกเอาเปรียบ ส่วนการรวมกันของบริษัทจำกัดหรือห้างหุ้นส่วนเป็นการรวมผู้ที่กำลังทรัพย์อยู่แล้วให้มีกำลังเข้มแข็งยิ่งขึ้น เพื่อทำการค้าหากำไร

1.3 ทุนและมูลค่าหุ้น ทุนของสหกรณ์ไม่มีกฎหมายบังคับว่าจะต้องกำหนดจำนวนทุนหรือหุ้นไว้ก่อนที่จะจดทะเบียนเป็นสหกรณ์ ดังนั้นสหกรณ์จึงมีหุ้นที่จะจำหน่ายให้แก่สมาชิกใหม่อยู่เสมอ ราคาหุ้นของสหกรณ์จึงคงที่ ไม่ขึ้น ไม่ลง ส่วนมูลค่าหุ้นของสหกรณ์นั้นมักกำหนดไว้ค่อนข้างต่ำ เพื่อเปิดโอกาสให้ผู้มีกำลังทรัพย์น้อยอาจเข้าเป็นสมาชิกได้โดยไม่ยาก สำหรับทุนของบริษัทจำกัดนั้นกฎหมายบังคับให้ต้องกำหนดจำนวนทุน เรือนหุ้น และต้องมีผู้จองหุ้นไว้ครบจำนวนก่อนขอจดทะเบียนตั้งขึ้นเป็นบริษัท ด้วยเหตุนี้ ถ้ากิจการของบริษัทดี สามารถจ่ายเงินปันผลได้สูงก็ย่อมมีผู้ต้องการซื้อหุ้นของบริษัทมากขึ้น แต่เมื่อบริษัทไม่ทำการจำหน่ายเพิ่มหุ้นเพิ่มราคา หุ้นก็ย่อมสูงขึ้นเป็นธรรมดา ทุนของบริษัทจึงอาจขึ้นลงได้ เหมือนกับสินค้าอย่างหนึ่ง และส่วนมูลค่าหุ้นของบริษัทนั้นก็มักกำหนดไว้สูง เพื่อให้ได้เงินทุนตามจำนวนที่ต้องการ โดยไม่ถือเอาจำนวนคนที่ถือหุ้นจะมีมากหรือน้อย เป็นข้อสำคัญ

1.4 วิธีออกเสียง สหกรณ์ถือหลักการรวมคน จึงให้ความเคารพต่อสิทธิของบุคคลเป็นสำคัญ ด้วยเหตุนี้ สมาชิกของสหกรณ์ทุกคนไม่ว่าจะถือหุ้นมากหรือน้อยย่อมมีสิทธิในการออกเสียงลงคะแนนในสหกรณ์ได้คนละเสียงเดียวเหมือนกันหมดทั้งสิ้น และทั้งสมาชิกนั้นจะต้องมาใช้สิทธิออกเสียงด้วยตนเอง จะมอบให้บุคคลอื่นมาออกเสียงแทนตนไม่ได้ ตรงกันข้ามกับบริษัทจำกัด และห้างหุ้นส่วนซึ่งถือหลักการรวมทุน จึงให้ความเคารพในเงินทุนค่าหุ้น เป็นสำคัญ โดยการให้สิทธิออกเสียงตามจำนวนหุ้นที่ถือ ผู้ถือหุ้น 1 หุ้น ก็จะสามารถออกเสียงเพียง 1 เสียง ส่วนผู้ถือหุ้น 100 หุ้น ก็จะมีสิทธิออกเสียงได้ 100 เสียง ทั้งยังสามารถมอบให้บุคคลหนึ่งบุคคลใดออกเสียงแทนก็ได้

1.5 วิธีแบ่งกำไร สหกรณ์นั้นทำการค้าขายกับสมาชิกของสหกรณ์เองกำไรหรือ "ผลทางเศรษฐกิจ" ของสหกรณ์จึงได้มาจากเงินที่สมาชิกจ่ายค่าสินค้า เก็บไว้ในสหกรณ์หรือสหกรณ์จ่ายค่าซื้อสินค้าให้สมาชิกต่อไป การแบ่งกำไรของสหกรณ์จึงเท่ากับการจ่ายคืนส่วนที่สหกรณ์รับเก็บหรือจ่ายขาดคืนไปให้แก่สมาชิก ซึ่งสหกรณ์จะดำเนินการในรูปการจ่ายเงินเฉลี่ยคืนให้แก่สมาชิกตามส่วนที่สมาชิกนั้น ๆ ได้ทำธุรกิจอุดหนุนสหกรณ์ ด้วยเหตุนี้สมาชิกที่ได้ซื้อขายกับสหกรณ์มากก็จะได้รับแบ่งกำไรไปมาก ผู้ที่ซื้อขายกับสหกรณ์น้อยก็ได้แบ่งกำไรน้อยตามส่วน และผู้ที่ไม่ได้ติดต่อซื้อขายกับสหกรณ์เลยก็จะมีส่วนได้รับแบ่งกำไรเลย ตรงกันข้ามบริษัทจำกัดนั้นทำการติดต่อซื้อขายกับบุคคลภายนอก สมาชิกบริษัทอุดหนุนบริษัทด้วยการลงทุนถือหุ้น บริษัทจำกัดหรือห้างหุ้นส่วน จึงถือหลักการแบ่งเงินปันผลตามหุ้นที่ถือ ผู้ถือหุ้นจะได้ทำการติดต่อซื้อขายกับบริษัทหรือไม่นั้นไม่คำนึงถึง

ดังกล่าวนี้จะเห็นได้ว่า ถึงแม้สหกรณ์จะทำการค้าขายเช่นเดียวกับบริษัทจำกัดหรือห้างหุ้นส่วน ก็มีความมุ่งหมายและหลักการแตกต่างกันมาก ด้วยเหตุนี้ นักเศรษฐศาสตร์จึงจำแนกสหกรณ์ออกเป็นวิธีดำเนินการทางเศรษฐกิจอีกแบบหนึ่ง ซึ่งตรงไว้ซึ่ง "เอกลักษณ์" อันเป็นของตนเองและในทางกฎหมายนั้น ในประเทศที่มีการจัดสหกรณ์แพร่หลายแล้ว รวมทั้งประเทศไทยเราก็ได้มีการตรากฎหมายขึ้น เพื่อคุ้มครองการสหกรณ์ให้ต่างหากโดยเฉพาะด้วย

2. สหกรณ์กับรัฐวิสาหกิจ เช่น การรถไฟหรือกิจการอื่น ๆ เช่น การให้บริการด้านการสื่อสารไปรษณีย์โทรเลขที่จัดดำเนินการโดยรัฐหรือในนามของรัฐ ไม่ใช่กิจการเอกชนที่มีเครื่องจูงใจคือ "การทำกำไร" แต่เพื่อให้บริการแก่ประชาชนเป็นสำคัญ อย่างไรก็ตาม เมื่อพิจารณาถึง

ไปก็ถือได้ว่าเป็นการประกอบการที่ต้องการทำอะไรเหมือนกัน ในเมื่อเป็นกิจการมุ่งหารายได้แก่รัฐด้วย นอกจากเพื่อว่าจะได้ให้บริการแก่ประชาชนและข้อสำคัญก็คือ รัฐพาณิชย์ เช่น การรถไฟนั้นก็ได้จัดตั้งและจัดการไปโดยประชาชนผู้ใช้รถไฟ และตามหลักวิธีการสหกรณ์ประการใดไม่หนึ่ง ในข้อนี้หากไม่ใช่เป็นรัฐวิสาหกิจ เช่น เป็นเทศพาณิชย์ ก็อาจเปรียบเทียบกับสหกรณ์ได้ในทำนองเดียวกัน

3. สหกรณ์กับองค์กรกุศล มีกิจการบางอย่างที่กระทำในแง่องค์กรกุศล เมื่อมองดูแล้วก็รู้สึกว้าคล้าย ๆ กับสหกรณ์ แต่ที่แท้จริงก็หาใช่สหกรณ์ไม่ เป็นแต่เพียง "สวัสดิการ" อย่างหนึ่ง เช่น ในรูปคลินิก สถานพยาบาล หรือมูลนิธิกองทุนให้กู้ยืมเพื่อประโยชน์ของบุคคลบางพวกบางหมู่ เช่น ข้าราชการ ทั้งฝ่ายบริหาร พลเรือน และคนงาน หรือพนักงาน ลูกจ้าง โดยเฉพาะมุ่งสำหรับผู้มีรายได้น้อย หรือมีบุตรมาก ทั้งนี้แม้เป็นการให้บริการแก่บุคคลเหล่านั้น แต่ก็มิได้จัดตั้งและจัดการไปโดยบรรดาผู้ใช้บริการรักษาพยาบาลหรือบริการให้กู้ยืม นั้นเอง และตามหลักและวิธีการของสหกรณ์ประการใดไม่

ในข้อที่ว่าสหกรณ์ไม่ใช่องค์กรกุศลนี้ เป็นสิ่งที่เทียบเคียงให้เห็นชัดกันมาตั้งแต่วาระแรกที่มีสหกรณ์เกิดขึ้นในโลกนี้แล้ว องค์กรกุศลเป็นความช่วยเหลือที่ได้รับจากภายนอก ไม่มีธาตุของการพึ่งตนเอง หรือการช่วยตนเอง และช่วยซึ่งกันและกัน อันเป็นหลักของสหกรณ์ทั้งไม่เป็นการสอนให้เกิดการประหยัด การออมทรัพย์ อันเกิดจากน้ำพักน้ำแรง อันเป็นหลักใหญ่ที่สำคัญที่สุดอันหนึ่งของสหกรณ์ด้วย (กระทรวงศึกษาธิการ, 2520)

กฎหมายสหกรณ์

ในการจัดสหกรณ์นี้ ประเทศโดยมากได้ตรากฎหมายเพื่อคุ้มครองการสหกรณ์ขึ้นโดยเฉพาะ และในบางประเทศก็บัญญัติรวมอยู่ในกฎหมายอื่น สำหรับประเทศไทยได้มีกฎหมายคุ้มครองการสหกรณ์โดยเฉพาะในปี พ.ศ. 2477 มีการแก้ไขเพิ่มเติมฉบับที่ 1 และฉบับที่ 2 จนกระทั่งมีพระราชบัญญัติสหกรณ์ พ.ศ. 2511 และฉบับแก้ไขเพิ่มเติมพระราชบัญญัติฉบับนี้ มาตรา 64 โดยเปลี่ยนสังกัดจากกระทรวงพัฒนาการแห่งชาติ มาเป็นกระทรวงเกษตรและสหกรณ์ ตามประกาศคณะปฏิวัติ ฉบับที่ 247 ประกาศ ณ วันที่ 9 พฤศจิกายน 2515

พระราชบัญญัติฉบับนี้ได้เปิดทางไว้กว้างเพื่อรับจดทะเบียนสหกรณ์ได้ทุกประเภท โดยให้อำนาจรัฐมนตรีที่จะประกาศในราชกิจจานุเบกษา เป็นคราว ๆ ว่าจะรับจดทะเบียนสหกรณ์ประเภทใดในท้องที่ใด และอาชีพของผู้ที่จะเป็นสมาชิกสหกรณ์ และให้ออกกฎกระทรวงกำหนดประเภทของสหกรณ์ที่จะรับจดทะเบียนด้วย

ปัจจุบันสหกรณ์ที่จดทะเบียนได้มี 6 ประเภท คือ สหกรณ์การเกษตร สหกรณ์ประมง สหกรณ์นิคม สหกรณ์ร้านค้า สหกรณ์บริการ และสหกรณ์ออมทรัพย์

สหกรณ์ที่ขอจดทะเบียนเป็นสหกรณ์ต้องระบุนิติว่าเป็น "สหกรณ์จำกัด" หรือ "สหกรณ์ไม่จำกัด" ด้วย เพื่อให้ทราบถึงขอบเขตความรับผิดชอบของสมาชิกในหนี้สินของสหกรณ์ สำหรับ "สหกรณ์จำกัด" คือ สหกรณ์ซึ่งสมาชิกทุกคนต้องรับผิดชอบจำกัดเพียงไม่เกินจำนวนค่าหุ้นที่ยังส่งใช้ไม่ครบมูลค่าหุ้นที่ตนถือ ส่วน "สหกรณ์ไม่จำกัด" คือ สหกรณ์ซึ่งสมาชิกทุกคนต้องรับผิดชอบร่วมกัน เพื่อหนี้ทั้งปวงของสหกรณ์โดยไม่จำกัด

เมื่อได้รับจดทะเบียนเป็นสหกรณ์ตามพระราชบัญญัติสหกรณ์ พ.ศ. 2511 แล้ว กฎหมายถือว่าเป็นนิติบุคคล ให้มีคณะกรรมการของสหกรณ์คณะหนึ่ง ประกอบด้วยกรรมการซึ่งที่ประชุมใหญ่เลือกตั้งจากสมาชิก เป็นผู้ดำเนินการและ เป็นผู้แทนสหกรณ์ในกิจการอันเกี่ยวกับบุคคลภายนอก ในการนี้คณะผู้จัดตั้งสหกรณ์จะนัดสมาชิกมาประชุมกัน เป็นการประชุมใหญ่สามัญครั้งแรก เพื่อตั้งคณะกรรมการดำเนินการ และมอบหมายการทั้งปวงให้แก่คณะกรรมการเพื่อจัดดำเนินการงานของสหกรณ์ให้เป็นไปตามกฎหมายข้อบังคับของสหกรณ์และข้อแนะนำของนายทะเบียนสหกรณ์

ตามพระราชบัญญัติสหกรณ์ดังกล่าว ยังห้ามมิให้ผู้ใดนอกจากสหกรณ์ที่จดทะเบียนตามพระราชบัญญัตินี้ และสันนิบาตสหกรณ์แห่งประเทศไทย ใช้คำว่าสหกรณ์เป็นชื่อ หรือส่วนหนึ่งแห่งชื่อในธุรกิจ

อนึ่ง ยังได้มีประกาศของคณะปฏิวัติ ฉบับที่ 140 แก้ไขเพิ่มเติมกฎหมายสหกรณ์ฉบับนี้ โดยเพิ่มเติมข้อความใหม่เพื่อให้กลุ่มเกษตรกรมีฐานะ เป็นนิติบุคคล เพื่อสามารถแปรสภาพ เป็นสหกรณ์ และดำเนินการในรูปสหกรณ์ตามกฎหมายว่าด้วยการสหกรณ์ (กระทรวงศึกษาธิการ, 2520)

กิจกรรมสหกรณ์ในโรงเรียน

โรงเรียนและสหกรณ์ต่างก็เป็นสถาบันทางสังคมที่สำคัญยิ่ง ถ้าพิจารณาในแง่การศึกษาอบรม การปลูกฝังทัศนคติและอุดมการณ์ของประเทศ ทั้งนี้เนื่องมาจากสถาบันทั้งสองต่างก็มีจุดมุ่งหมายคล้ายคลึงกัน กล่าวคือสหกรณ์เป็นสถาบันเบื้องต้นที่จะฝึกฝนอบรมระบบประชาธิปไตยให้แก่สมาชิก โดยฝึกฝนให้สมาชิกเคารพในมติของที่ประชุม รู้จักทำงานร่วมกัน ให้ความช่วยเหลือซึ่งกันและกัน จุดมุ่งหมายที่สำคัญที่สุดอีกประการหนึ่งของสหกรณ์ก็คือ การให้การศึกษาแก่สมาชิก จะเห็นว่า โรงเรียนกับสหกรณ์มีจุดมุ่งหมายสอดคล้องกัน เพราะว่าโรงเรียนเป็นสถาบันที่ให้การศึกษาอบรมทั้งด้านวัฒนธรรม คุณธรรม และจริยธรรม ตลอดจนการสร้างเสริมประสบการณ์เพื่อชีวิตและสังคม การจัดกิจกรรมสหกรณ์ในโรงเรียน จึงสอดคล้องกับความมุ่งหมายของการศึกษา ในอันที่จะเป็นการฝึกอบรมประชากรให้รู้จักแก้ปัญหาต่าง ๆ ทั้งเป็นสถาบันที่ให้การศึกษาอบรมทั้งด้านวัฒนธรรม คุณธรรม และจริยธรรม ตลอดจนการสร้างเสริมประสบการณ์เพื่อชีวิตและสังคม การจัดกิจกรรมสหกรณ์ในโรงเรียน จึงสอดคล้องกับความมุ่งหมายของการศึกษาในอันที่จะเป็นการฝึกอบรมประชากรให้รู้จักแก้ปัญหาต่าง ๆ ทั้งทางด้าน เศรษฐกิจและสังคม (จารุ โรจนรังสิมันต์, 2526)

ความหมายของกิจกรรมสหกรณ์ในโรงเรียน

วรชัย เขาวปราณี (2521) ได้ให้ความหมายไว้ว่า กิจกรรมสหกรณ์ในโรงเรียนมีความหมายครอบคลุมถึงกิจกรรมต่าง ๆ ที่เกี่ยวกับสหกรณ์ซึ่งได้จัดขึ้นในโรงเรียนในทุกรูปแบบ กล่าวคือ อาจเป็นรูปแบบสหกรณ์ที่สมบูรณ์ตามพระราชบัญญัติสหกรณ์หรือไม่สมบูรณ์ก็ได้

ตามระเบียบกระทรวงศึกษาธิการว่าด้วย การจัดกิจกรรมสหกรณ์ในสถานศึกษา (กระทรวงศึกษาธิการ, 2521) ได้ให้ความหมายของกิจกรรมสหกรณ์ไว้ว่า เป็นการจัดกิจกรรมตามประเภทต่าง ๆ ของการสหกรณ์ เช่น สหกรณ์การเกษตร สหกรณ์ประมง สหกรณ์ร้านค้า สหกรณ์นิคม สหกรณ์บริการ และสหกรณ์ออมทรัพย์

จากความหมายที่กล่าวมา พอสรุปได้ว่า กิจกรรมสหกรณ์ในโรงเรียน หมายถึง กิจกรรมต่าง ๆ ที่เกี่ยวกับสหกรณ์ซึ่งได้จัดขึ้นในโรงเรียน ตามประเภทต่าง ๆ ของการสหกรณ์อาจเป็นรูปแบบสหกรณ์ที่สมบูรณ์ตามพระราชบัญญัติสหกรณ์หรือไม่สมบูรณ์ก็ได้

ประวัติการจัดกิจกรรมสหกรณ์ในสถานศึกษาของประเทศไทย

การส่งเสริมการสหกรณ์ในโรงเรียนและสถาบันศึกษาต่าง ๆ นั้น (กรมส่งเสริมสหกรณ์, 2523) เริ่มแรกจัดเป็นสหกรณ์ร้านค้า โดยจัดตั้งร้านสหกรณ์มหาวิทยาลัยธรรมศาสตร์ เมื่อ พ.ศ. 2498 ต่อมาได้จัดตั้งแพร่หลายในมหาวิทยาลัย วิทยาลัยและกรมอาชีวศึกษาเกือบทั่วประเทศ สำหรับการส่งเสริมการสหกรณ์ในโรงเรียนมัธยมศึกษา ของกรมสามัญศึกษานั้น มีปัญหาเกี่ยวกับอายุของนักเรียนที่จะเป็นสมาชิกซึ่งมีอายุไม่ถึง 20 ปีบริบูรณ์ จึงมีการจัดตั้งองค์การธุรกิจแบบสหกรณ์ขึ้นในสถาบันการศึกษาที่ต่ำกว่าวิทยาลัย โดยดำเนินงานตามหลักและวิธีการสหกรณ์ แต่ไม่มีสภาพนิติบุคคลตามกฎหมายสหกรณ์ปรากฏว่า สหกรณ์ในโรงเรียนมัศึกษานิยมใช้ชื่อว่า "สหการโรงเรียน" หรือ "กิจกรรมสหกรณ์ในโรงเรียน"

สำหรับการจัดกิจกรรมสหกรณ์ในโรงเรียนประถมศึกษาชั้นนั้น ในหลักสูตรประถมศึกษา พุทธศักราช 2521 ได้กำหนดเนื้อหาเกี่ยวกับการสหกรณ์ไว้ในกลุ่มสร้างเสริมประสบการณ์ชีวิตในระดับชั้นประถมศึกษาปีที่ 3, 4, 5 และ 6 โดยเฉพาะหลักสูตรชั้นประถมศึกษาปีที่ 5 มีจุดประสงค์ในการเรียนเพื่อให้จัดตั้งสหกรณ์หรือสหการโรงเรียน แต่การจัดตั้งสหกรณ์หรือสหการโรงเรียนยังไม่แพร่หลาย สำนักงานคณะกรรมการการศึกษาแห่งชาติได้เห็นความสำคัญและมีนโยบายที่จะส่งเสริมให้มีการจัดกิจกรรมสหกรณ์ในโรงเรียนประถมศึกษา ตั้งแต่ปีการศึกษา 2525 เป็นต้นไป โดยให้เป็นโครงการของจังหวัด แต่ละจังหวัดจัดได้ตามความพร้อมและเหมาะสม (ฉลาด เสริมปัญญา, 2526)

นโยบาย ระเบียบ และข้อบังคับการจัดกิจกรรมสหกรณ์ในสถานศึกษา

กระทรวงศึกษาธิการ ได้จัดวางระเบียบกระทรวงศึกษาธิการว่าด้วยการจัดกิจกรรมในสถานศึกษา ซึ่งระเบียบนี้ได้กำหนดประเภทกิจกรรมที่ควรจัดมี 10 ประเภท กิจกรรมส่งเสริมการเกษตรและสหกรณ์เป็นกิจกรรมหนึ่งใน 10 ประเภทนั้น

กระทรวงศึกษาธิการ (2520) ได้วางนโยบายและวัตถุประสงค์การจัดกิจกรรมสหกรณ์ในสถานศึกษาไว้ดังนี้

นโยบายการจัดกิจกรรมสหกรณ์ในสถานศึกษา

1. ส่งเสริมระบอบประชาธิปไตยอันมีพระมหากษัตริย์เป็นประมุข
2. กระตุ้นให้นักเรียนและปวงชนตระหนักถึงหน้าที่ สิทธิ และความรับผิดชอบต่อสังคม

ในฐานะที่เป็นพลเมืองไทย

3. ให้ความรู้และความคิดเกี่ยวกับหลักการของวิชาการ บริหาร และการจัดการ
4. รวบรวมฐานวิชาการจัดการ เพื่อให้เยาวชนรู้จักทำงานเป็นกลุ่ม มีวินัย มีความรู้

ด้านการสื่อสารและมนุษยสัมพันธ์

5. เสริมสร้างความมั่นคงทางเศรษฐกิจของประเทศ

วัตถุประสงค์โครงการจัดกิจกรรมสหกรณ์ในสถานศึกษา

1. เพื่อส่งเสริมความรู้เกี่ยวกับวิธีการสหกรณ์แก่สมาชิก
2. เพื่อให้สมาชิก เกิดทักษะในการเรียนรู้โดยการปฏิบัติจริง ในลักษณะของศูนย์อบรม

ระยะสั้น

3. เพื่อส่งเสริมฐานะทาง เศรษฐกิจของสมาชิก
 - 3.1 จัดหาสิ่งของที่สมาชิกต้องการมาจำหน่าย
 - 3.2 จำหน่ายผลิตผลของสมาชิก
 - 3.3 ส่งเสริมให้สมาชิกรู้จักการประหยัดทรัพย์ด้วยการช่วย เหลือซึ่งกันและกันการ

ช่วยเหลือตนเองให้อยู่ดีกินดี

- 3.4 ดำเนินกิจการตามวัตถุประสงค์ของกิจกรรมสหกรณ์
- 3.5 ให้บริการต่าง ๆ แก่สมาชิกโดยเรียกค่าตอบแทนเพียง เล็กน้อย
- 3.6 เพื่อเป็นศูนย์ฝึกภาคปฏิบัติของวิชาการสหกรณ์ในโรงเรียน ไปสู่ชุมชน
- 3.7 เพื่อใช้สถานศึกษาเป็น "ศูนย์ธุรกิจการสหกรณ์"

โครงสร้างกิจกรรมสหกรณ์ในโรงเรียน

การจัดกิจกรรมสหกรณ์ควรยึดหลักความเหมาะสมกับสภาพของโรงเรียนและชุมชน เป็นไปตามความต้องการของสมาชิก เปิดโอกาสให้สมาชิกมีส่วนร่วมมากที่สุดและ เริ่มจากกิจกรรมที่มีอยู่ แล้ว กิจกรรมสหกรณ์ในโรงเรียนนั้นแบ่งออกได้ เป็น 2 กิจกรรม คือ (กระทรวงศึกษาธิการ,

1. กิจกรรมด้านธุรกิจ ได้แก่ การซื้อ การขาย การบัญชี การเงิน การควบคุม
คลังสินค้า การบริการต่าง ๆ

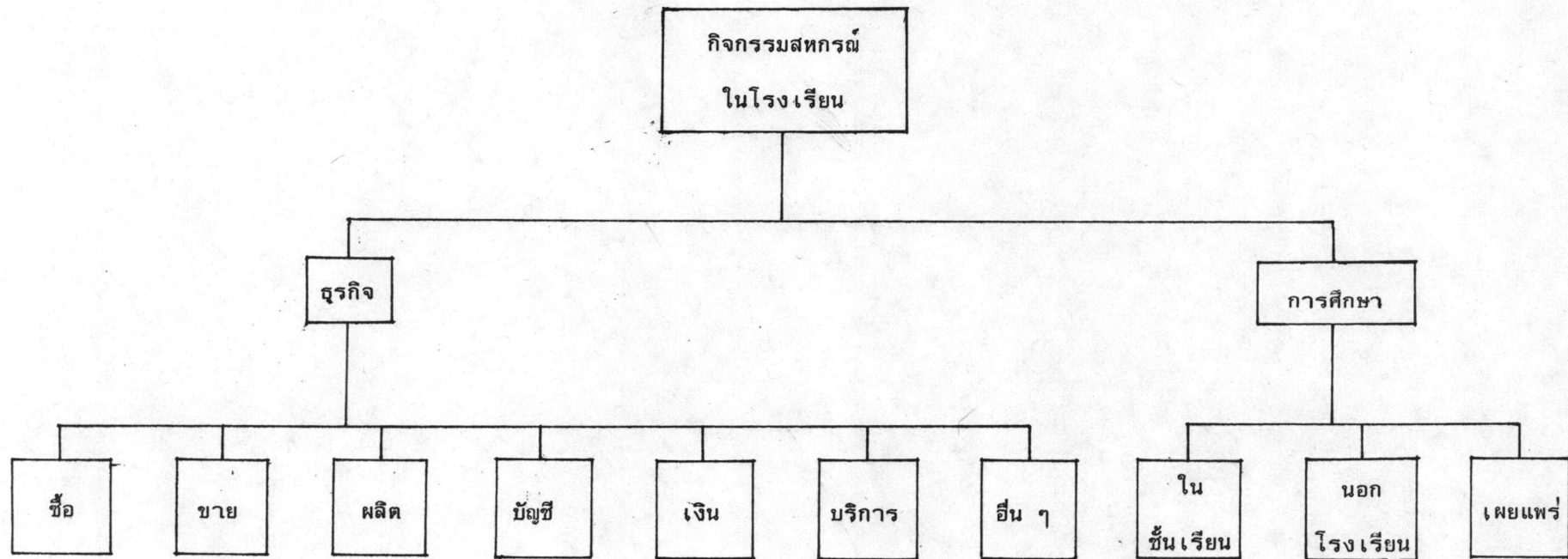
2. กิจกรรมทางการศึกษา แบ่งได้ 3 ประเภท

2.1 การเรียนการสอนในหลักสูตร ได้แก่ การสอนวิชาสหกรณ์ วิชาอื่น ๆ
ที่เกี่ยวข้อง เช่น เกษตร ธุรกิจ คหกรรม สังคมศึกษา ฯลฯ โดยใช้สหกรณ์ฝึกอุปนิสัยของ
การประหยัด ลักษณะเป็นผู้ประกอบการและความเป็นประชาธิปไตย

2.2 กิจกรรมการศึกษานอกชั้นเรียน เช่น ทัศนศึกษาเกี่ยวกับการสหกรณ์การส่ง
นักเรียนไปฝึกงานที่สหกรณ์อื่น ๆ

2.3 กิจกรรมทางการเผยแพร่ความรู้เกี่ยวกับสหกรณ์ไปสู่ชุมชน

แผนภูมิแสดงโครงสร้างของกิจกรรมสหกรณ์ในโรงเรียน



ที่มา : กระทรวงศึกษาธิการ, 2520

โครงสร้างการบริหารกิจกรรมสหกรณ์ในโรงเรียน

การดำเนินการกิจกรรมสหกรณ์ในโรงเรียนควรดำเนินการดังนี้

1. ที่ประชุมใหญ่ประชุมเลือกคณะกรรมการดำเนินการ
2. คณะกรรมการดำเนินการพิจารณาเลือกประธาน รองประธาน เลขานุการ
เหรัญญิก คณะกรรมการทางด้านการศึกษา เลือกผู้จัดการและเจ้าหน้าที่
3. ผู้บริหารพิจารณาจัดตั้งครู-อาจารย์ เป็นคณะกรรมการที่ปรึกษา คือ กลุ่มทาง
ด้านธุรกิจและกลุ่มทางด้านการศึกษา

โครงสร้างการบริหารกิจกรรมสหกรณ์ ยึดหลักประชาธิปไตยโดยความเสมอภาคและ
การตรงภาพ ในการบริหารกิจกรรมสหกรณ์กล่าวคือ ไม่ว่าสมาชิกจะถือหุ้นมากหรือน้อย ทุกคนมีสิทธิ
ออกเสียงในที่ประชุมเท่าเทียมกันคือ คนละหนึ่งเสียง จากเหตุผลดังกล่าวจึงเห็นได้ว่า การ
บริหารกิจกรรมสหกรณ์ ซึ่งครอบคลุมถึงเรื่องการกำหนดแนวทางตามอุดมการณ์หลักและวิธีการ
สหกรณ์จะถูกควบคุมโดยสมาชิกส่วนใหญ่โดยตรง โครงสร้างการบริหารสหกรณ์โรงเรียนที่ปรากฏ
ในเอกสารหลายเล่มอาจสรุปแบ่งออกเป็นรูปแบบต่าง ๆ ดังนี้

แบบที่ 1 โครงสร้างการบริหารแบบนำโดยนักเรียน เป็นแบบการบริหารที่มีจุดมุ่งหมาย
ที่จะให้โอกาสการบริหารและการจัดการแก่นักเรียนมากขึ้น ซึ่งน่าจะเป็นแบบอย่างที่ดีสอดคล้องตาม
หลักการและอุดมการณ์ที่สุด (วรชัย เขาวปราณี, 2521)

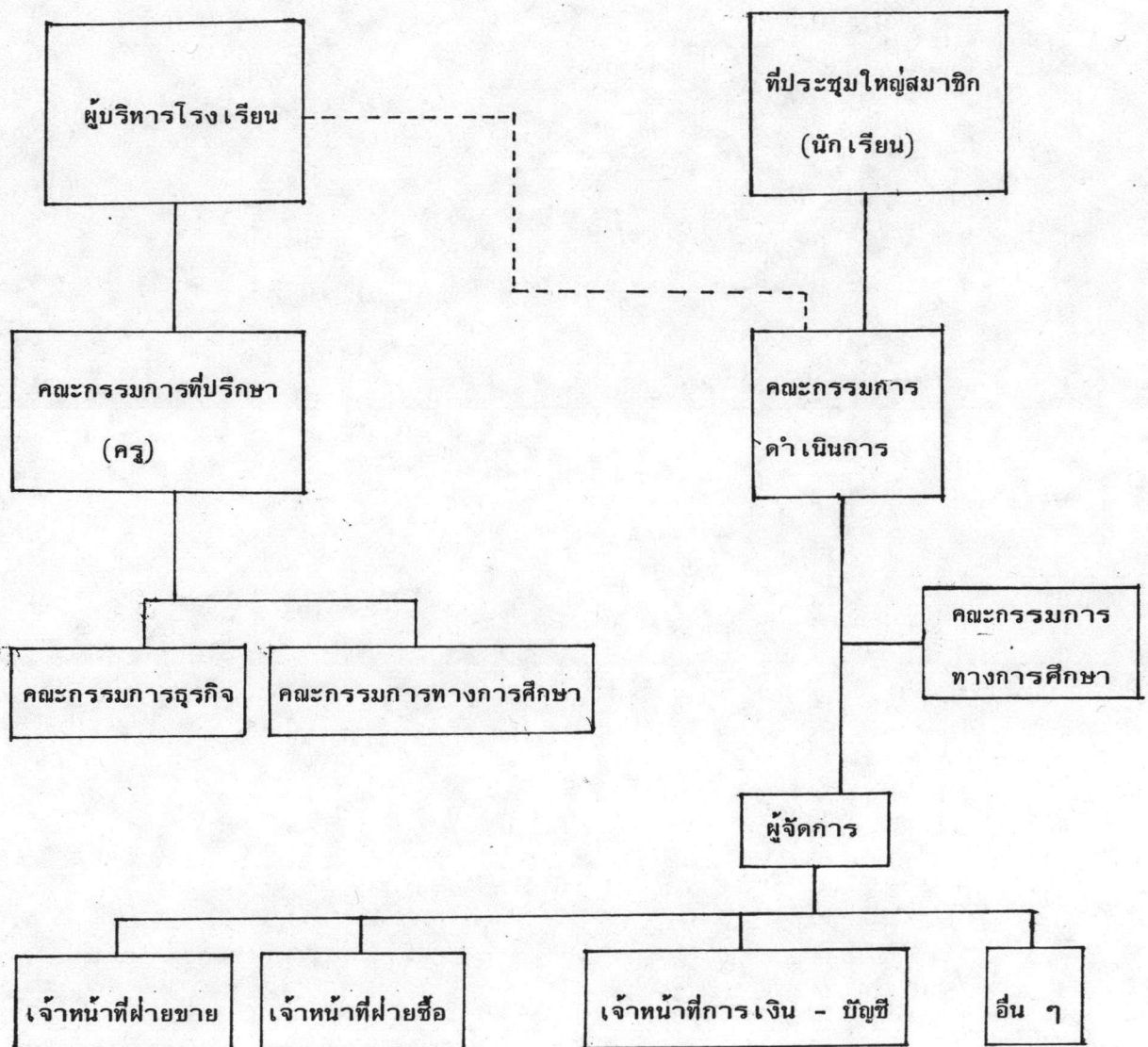
แบบที่ 2 โครงสร้างการบริหารกิจกรรมสหกรณ์ในโรงเรียนแบบนำโดยครูทางโรงเรียน
เป็นผู้แต่งตั้งกรรมการดำเนินการ นักเรียนเป็นเพียงสมาชิก (วรชัย เขาวปราณี, 2521)

แบบที่ 3 โครงสร้างการบริหารสหกรณ์ต้นแบบ เป็นแบบการบริหารอุดมการณ์
หลักการ และวิธีการสหกรณ์ (กรมส่งเสริมสหกรณ์, 2520)

โครงสร้างการบริหารสหกรณ์ แบบที่ 1

แผนภูมิแสดงกิจกรรมสหกรณ์ในโรงเรียน

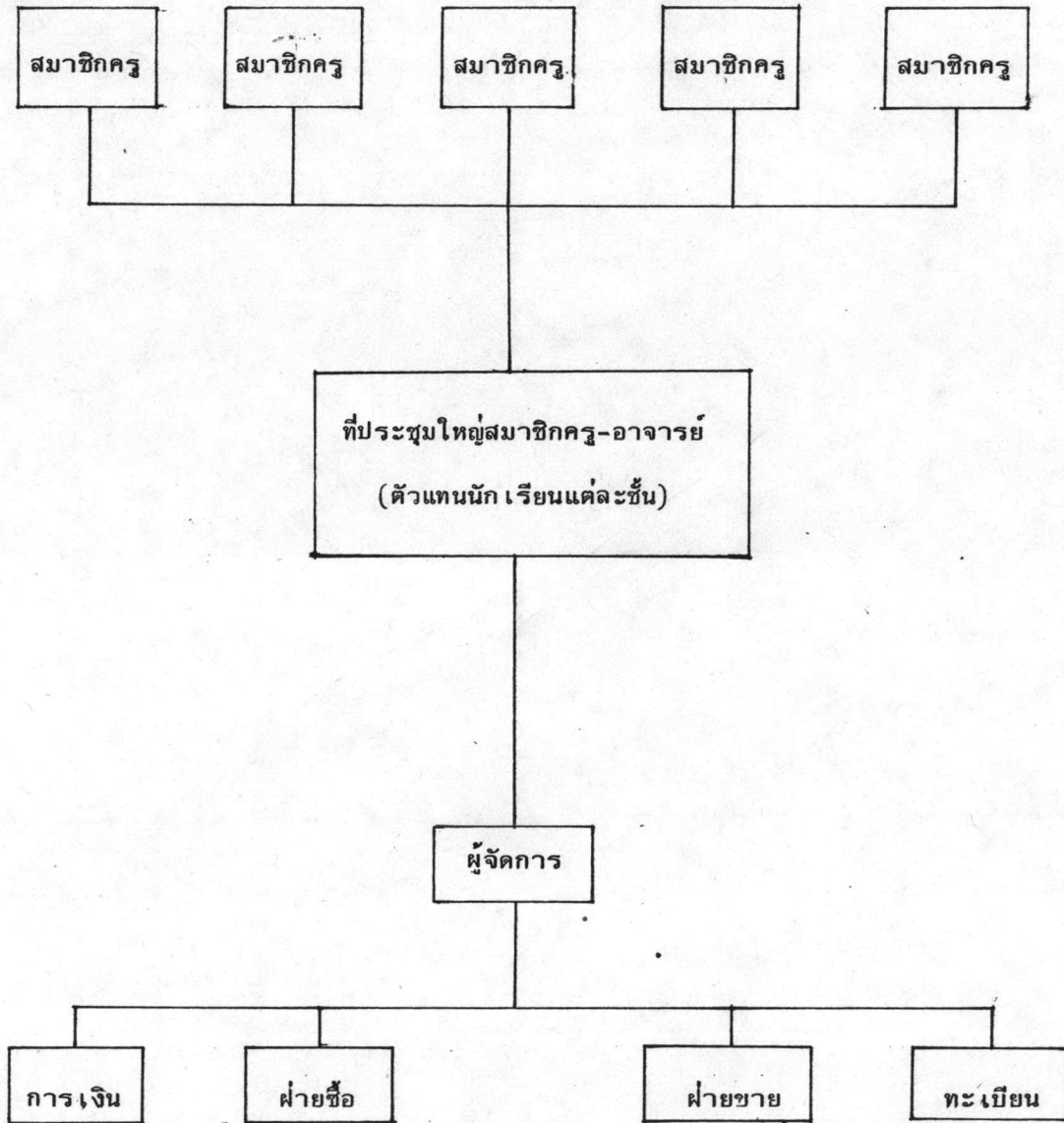
(ตามจุดมุ่งหมายการจัดกิจกรรมสหกรณ์ในโรงเรียน)



ที่มาของข้อมูล : จรัชย์ เขาวปราณี, 2521

โครงสร้างการบริหารแบบนำโดยนักเรียน

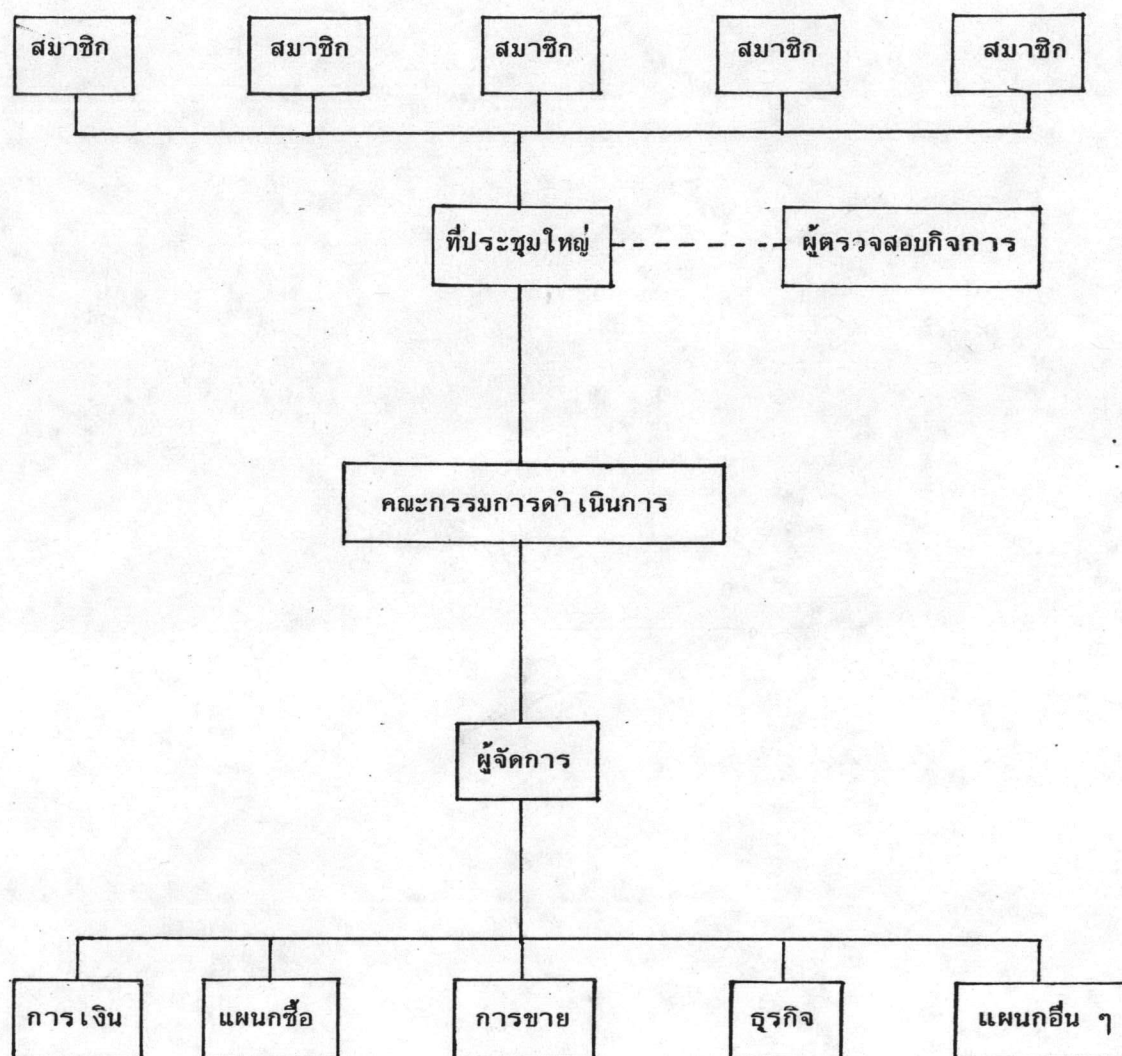
โครงสร้างการบริหารสหกรณ์ แบบที่ 2



ที่มาของข้อมูล : วรชัย เขาวปราณี, 2521

โครงสร้างการบริหารกิจกรรมสหกรณ์ในโรงเรียนแบบนำโดยครู

โครงสร้างการบริหารสหกรณ์ แบบที่ 3



ที่มาของข้อมูล : กรมส่งเสริมสหกรณ์, 2520

โครงสร้างการบริหารสหกรณ์ต้นแบบ

ขั้นตอนของการจัดกิจกรรมสหกรณ์ในโรงเรียน

ในการดำเนินการจัดให้มีกิจกรรมสหกรณ์ในโรงเรียนนั้น มีขั้นตอนที่สำคัญอยู่ 3 ขั้นตอนด้วยกันคือ

1. ขั้นริเริ่มโครงการ เพื่อให้มีการดำเนินการกิจกรรมต่าง ๆ ควรแต่งตั้งกรรมการขึ้นชุดหนึ่ง ประกอบด้วยครูในโรงเรียน และอาจมีบุคคลอื่นร่วมอยู่ด้วยก็ได้ กิจกรรมขั้นนี้ก็คือ

1.1 ผลักดันให้นักเรียนเกิดความสนใจ และมีความต้องการสหกรณ์ ให้ความรู้และความเข้าใจในเรื่องสหกรณ์แก่ครูและผู้บริหารด้วย

1.2 ทำการศึกษาถึงความ เป็นไปได้ในการจัดกิจกรรมสหกรณ์โรงเรียน

1.3 กำหนดโครงการ

2. ขั้นดำเนินการตามโครงการ เมื่อได้วางโครงการเรียบร้อยแล้ว ก็ดำเนินการตามที่ได้กำหนดได้แก่

2.1 รับสมาชิกและ เรียกหุ้น

2.2 จัดให้มีการประชุมใหญ่

2.3 เลือกคณะกรรมการดำเนินการ

2.4 จัดให้มีการค้นหาผู้จัดการและ เจ้าหน้าที่

2.5 จัดตั้งผู้ตรวจสอบกิจการสหกรณ์

2.6 จัดตั้งคณะกรรมการที่ปรึกษา

2.7 ดำเนินกิจกรรมธุรกิจและการศึกษา

3. ขั้นประเมินผลโครงการหรือติดตามผล ประเด็นที่ควรประเมิน

3.1 ประเมินกระบวนการทำงานว่า การดำเนินการมีประสิทธิภาพเพียงใด มีปัญหาข้อบกพร่องอย่างไรบ้าง

3.2 ประเมินความพร้อม คุณลักษณะของความเป็นสมาชิกสหกรณ์ที่ดีของนักเรียน (กระทรวงศึกษาธิการ, 2521)

สำนักงานคณะกรรมการการประถมศึกษาแห่งชาติ (ม.ป.ป.) ได้กำหนดแผนพัฒนาการศึกษาาระดับก่อนประถมศึกษาและประถมศึกษา ปีงบประมาณ 2535 เพื่อสนองต่อภารกิจสภาพปัจจุบัน ปัญหาและแนวโน้มของสังคมในอนาคต รวมทั้งมีความสอดคล้องกับแผนพัฒนาการศึกษาแห่งชาติ

และแผนพัฒนาการเศรษฐกิจและสังคมแห่งชาติ ฉบับที่ 7 ของรัฐบาล โดยกำหนดวัตถุประสงค์ นโยบาย เป้าหมาย แผนงาน/โครงการและวงเงินงบประมาณไว้ในแผนพัฒนาการศึกษาระดับ ก่อนประถมศึกษาและประถมศึกษา ปีงบประมาณ 2535 ซึ่งโครงการส่งเสริมกิจกรรมสหกรณ์ ในโรงเรียนประถมศึกษาเป็นโครงการหนึ่งในแผนพัฒนาการศึกษาดังกล่าว ดังมีรายละเอียด ดังนี้

โครงการ	ส่งเสริมกิจกรรมสหกรณ์ในโรงเรียนประถมศึกษา
แผนงาน	กิจการนักเรียน
หน่วยงานที่รับผิดชอบ	กองนโยบายและแผน
ลักษณะโครงการ	ต่อเนื่อง
สนองนโยบาย ศธ.	ด้านการศึกษาเพื่อพัฒนาประชาธิปไตย ของ สปช. ข้อ 4(2)
ระยะเวลาดำเนินการ	ตุลาคม 2534 - กันยายน 2535

สำนักงานคณะกรรมการการศึกษาแห่งชาติ ตระหนักถึงความสำคัญของระบบ สหกรณ์ จึงได้ส่งเสริมให้โรงเรียนประถมศึกษาทุกโรงเรียน จัดกิจกรรมสหกรณ์ขึ้นในโรงเรียน แต่ก็ พบว่าโรงเรียนยังไม่สามารถพัฒนาการจัดกิจกรรมสหกรณ์ได้ดีเท่าที่ควร โดยเฉพาะโรงเรียน ขนาดเล็ก เพราะขาดงบประมาณ วัสดุอุปกรณ์ สถานที่ไม่เอื้ออำนวย นอกจากนั้น บุคลากร ส่วนใหญ่ไม่มีความรู้ความเข้าใจเกี่ยวกับหลักการ วิธีการสหกรณ์ จึงมีความจำเป็นที่สำนักงาน คณะกรรมการการศึกษาแห่งชาติจะต้องให้การสนับสนุนเพื่อพัฒนาการจัดระบบสหกรณ์ใน โรงเรียนประถมศึกษาต่อไป

2. ความหมายและขอบข่าย

การส่งเสริมกิจกรรมสหกรณ์ในโรงเรียนประถมศึกษา หมายถึง การดำเนินการ เพื่อสนับสนุนให้โรงเรียนสามารถจัดกิจกรรมการเรียนการสอน เกี่ยวกับการสหกรณ์ตามหลักสูตร ประถมศึกษาได้อย่างมีประสิทธิภาพ และให้นักเรียนได้ฝึกปฏิบัติจริง เกี่ยวกับกิจกรรมสหกรณ์ ในโรงเรียนโดยส่งเสริมให้จัดกิจกรรมแบบครบวงจร ซึ่งประกอบด้วยกิจกรรม 3 ประการ คือ กิจกรรมการออมทรัพย์หรือ เงินทุน กิจกรรมร้านค้าและกิจการส่งเสริมการผลิต

3. วัตถุประสงค์

- 3.1 เพื่อให้โรงเรียนประถมศึกษาสามารถจัดกิจกรรมสหกรณ์ได้อย่างมีประสิทธิภาพ
- 3.2 เพื่อให้มีโรงเรียนต้นแบบการจัดกิจกรรมสหกรณ์แบบครบวงจร
- 3.3 เพื่อให้ให้นักเรียนมีความรู้และทักษะเกี่ยวกับหลักการและวิธีการสหกรณ์ สามารถนำความรู้และประสบการณ์ไปใช้ในชีวิตประจำวัน

4. เป้าหมาย

- 4.1 โรงเรียนประถมศึกษาทุกโรงจัดกิจกรรมการเรียนการสอนและกิจกรรมสหกรณ์โรงเรียน โดยมีจำนวนโรงเรียนผ่านเกณฑ์อย่างน้อยร้อยละ 60
- 4.2 มีโรงเรียนต้นแบบการจัดกิจกรรมสหกรณ์แบบครบวงจรทุก สปอ./ก. ละ 3 โรงเรียน 753 อำเภอ รวม 2,259 โรงเรียน
- 4.3 นักเรียนชั้นประถมศึกษาปีที่ 3-6 ทุกคน ได้ฝึกปฏิบัติจริงและผ่านจุดประสงค์เรื่องการรวมกลุ่มและสหกรณ์ตามหลักสูตรไม่น้อยกว่าร้อยละ 90
- 4.4 บุคลากรทุกระดับ ได้แก่ ผู้อำนวยการการประถมศึกษาจังหวัด ศึกษาธิการจังหวัด ศึกษาธิการศก้ออำเภอ ผู้บริหารโรงเรียน และครูที่รับผิดชอบโครงการ ได้รับการพัฒนาให้มีความรู้เกี่ยวกับระบบสหกรณ์
- 4.5 โรงเรียนได้รับการสนับสนุนวัสดุ ครุภัณฑ์ในการจัดกิจกรรมสหกรณ์

5. กิจกรรมที่ทำ

1. จัดประชุมปฏิบัติการคณะทำงานจัดทำคุณลักษณะและรายละเอียดหนังสือคู่มือการจัดกิจกรรมสหกรณ์ในโรงเรียนจำนวน 30 คน
2. จัดพิมพ์หนังสือคู่มือการจัดกิจกรรมสหกรณ์ในโรงเรียนประถมศึกษา จำนวน 38,500 เล่ม
3. จัดประชุมสัมมนาศึกษาธิการจังหวัดผู้รับผิดชอบโครงการ 73 คน เวลา 3 วัน
4. จัดเงินอุดหนุนให้กับโรงเรียนต้นแบบจัดกิจกรรมสหกรณ์ครบวงจรทุก สปอ. ๆ ละ 3 โรงเรียน ๆ ละ 1,000 บาท
5. สนับสนุนครุภัณฑ์ให้กับโรงเรียนขนาดเล็กจำนวน 3,454 โรงเรียน ๆ ละ 1,500 บาท

6. ประมวลโรงเรียนจัดกิจกรรมสหกรณ์ดีเด่นระดับจังหวัด
7. นิเทศ ติดตาม ประเมินผล ทุกระดับ โดยเจ้าหน้าที่ สปช.
8. สปช.นิเทศ ติดตาม ประเมินผล ทุกระดับ

6. วงเงินงบประมาณ

งบประมาณทั้งหมด	12,193,000	บาท
ส่วนภูมิภาค	9,991,000	บาท
ส่วนกลาง	2,202,000	บาท

7. การติดตามประเมินผล

7.1 ตัวบ่งชี้สภาพความสำเร็จ

- 7.1.1 ร้อยละของโรงเรียนที่จัดกิจกรรมสหกรณ์ผ่านเกณฑ์
- 7.1.2 จำนวนโรงเรียนที่จัดกิจกรรมสหกรณ์แบบครบวงจร
- 7.1.3 จำนวนนักเรียน ป.3-6 ที่ผ่านจุดประสงค์

7.2 วิธีการ

- 7.2.1 การประเมินโครงการ
- 7.2.2 การนิเทศติดตามผล
- 7.2.3 การประเมินคุณภาพนักเรียน

7.3 เครื่องมือ

- 7.3.1 แบบนิเทศโครงการ
- 7.3.2 แบบประเมินโครงการ
- 7.3.3 แบบประเมินคุณภาพนักเรียน เรื่อง "การรวมกลุ่มและสหกรณ์" ชั้น

ป.3-6

- 7.3.4 แบบรายงานผลดำเนินงานโครงการ

8. ผลที่คาดว่าจะได้รับ

นักเรียนมีคุณสมบัติที่พึงประสงค์ตามจุดมุ่งหมายของการจัดกิจกรรมสหกรณ์และสามารถนำแนวคิด หลักการของสหกรณ์ไปใช้ในการดำเนินชีวิตประจำวัน และขยายผลสู่ชุมชนในท้องถิ่นของตนเองได้

ปัญหาและอุปสรรคในการจัดกิจกรรมสหกรณ์โรงเรียน

กระทรวงศึกษาธิการได้ เห็นความสำคัญและมีนโยบายที่จะส่งเสริมให้มีการจัดกิจกรรมสหกรณ์ในโรงเรียน โดยริเริ่มจัดกิจกรรมสหกรณ์ในโรงเรียนมัธยมศึกษาทั่วประเทศ ตั้งแต่ปีการศึกษา 2520 เป็นต้นมา สำหรับการศึกษาระดับประถมศึกษาชั้นต้น สำนักงานคณะกรรมการการประถมศึกษาแห่งชาติได้กำหนดให้มีการจัดกิจกรรมสหกรณ์ในโรงเรียนประถมศึกษาอย่างทั่วถึงตั้งแต่ปีการศึกษา 2525 เป็นต้นมา เพื่อให้นักเรียนได้มีความรู้ความเข้าใจเกี่ยวกับหลักการวิธีการสหกรณ์ โดยเน้นให้นักเรียนได้เรียนรู้ด้วยการปฏิบัติจริงในกิจกรรมสหกรณ์โรงเรียน แต่การจัดกิจกรรมสหกรณ์ในโรงเรียนเท่าที่ผ่านมายังไม่ประสบผลสำเร็จเท่าที่ควร เพราะมีปัญหาและอุปสรรคหลายประการ ดังปรากฏในงานวิจัยของ วชิราวัลย์ จักรทอง (2523) เรื่อง "ปัญหาในการจัดตั้งและดำเนินการสหกรณ์ร้านค้าในโรงเรียนมัธยมศึกษา ในกรุงเทพมหานคร" ที่พบว่าปัญหาในระยะระหว่างและหลังดำเนินการสหกรณ์ร้านค้าไปแล้วหนึ่งปี ส่วนใหญ่มีปัญหาในด้านความร่วมมือที่สหกรณ์ร้านค้าได้รับจากสมาชิกและบุคคลที่เกี่ยวข้องและประสิทธิภาพในการทำงานของบุคลากร

จำนง พันรอบ (2524) ได้ทำการวิจัยเรื่อง "สถานภาพและปัญหาการบริหารกิจกรรมสหกรณ์ในโรงเรียนมัธยมศึกษา เขตการศึกษา 12" พบว่าปัญหาในการบริหารกิจกรรมสหกรณ์ส่วนใหญ่คือ สมาชิกขาดความเข้าใจ ไม่ศรัทธาและไม่เชื่อมั่นในหลักและวิธีการสหกรณ์มากนัก กรรมการบริหารและเจ้าหน้าที่มีประสบการณ์ทางด้านธุรกิจน้อยและกรรมการบริหารและเจ้าหน้าที่มีงานประจำรับผิดชอบมากเกินไป นอกจากนี้วินัย วงศ์ทองดี (2526) ยังได้ทำการวิจัยเรื่อง "การจัดกิจกรรมสหกรณ์ในโรงเรียนประถมศึกษา สังกัดสำนักงานการประถมศึกษาจังหวัดเพชรบุรี" พบว่า ปัญหาของการจัดกิจกรรมสหกรณ์ คือ ปัญหาด้านการเงิน ปัญหาในด้านดำเนินการ ปัญหาระเบียบข้อบังคับของสหกรณ์ ปัญหาความซื่อสัตย์ของสมาชิก ปัญหาที่เกิดจากความขัดแย้งของสหกรณ์ และร้านค้ารอบ ๆ บริเวณโรงเรียน และปัญหาที่สมาชิกไม่มีความรู้ความเข้าใจในเรื่องสหกรณ์

นอกจากปัญหาและอุปสรรคต่าง ๆ ที่เกิดจากงบประมาณไม่เพียงพอ ตลอดจนการดำเนินงานที่ไม่ได้รับความร่วมมือจากสมาชิกและบุคคลที่เกี่ยวข้อง จากงานวิจัยที่กล่าวมาแล้ว ความรู้ความเข้าใจเกี่ยวกับหลักการและวิธีการสหกรณ์ก็เป็นส่วนหนึ่งที่จะทำให้การจัดกิจกรรมสหกรณ์โรงเรียน

ไม่ประสบความสำเร็จไม่เป็นไปตามวัตถุประสงค์ เพราะการจัดกิจกรรมสหกรณ์ในโรงเรียนที่จะให้ประสบความสำเร็จได้นั้น จะต้องอาศัยความร่วมมือจากสมาชิกที่มีความรู้ความเข้าใจในหลักการ และวิธีการสหกรณ์ มีความศรัทธา เชื่อมั่นและมีอุดมการณ์สหกรณ์และที่สำคัญอีกประการหนึ่งก็คือ สมาชิกจะต้องมีทัศนคติที่ดีต่อการจัดกิจกรรมสหกรณ์ไม่ว่าจะเป็นไปในด้านใดก็ตาม แต่จากการวิจัยของ ฉลาด เสริมปัญญา (2526) เรื่อง "การศึกษาความรู้และทัศนคติของผู้บริหารโรงเรียน และครูเกี่ยวกับการจัดกิจกรรมสหกรณ์ในโรงเรียนประถมศึกษาในจังหวัดขอนแก่น" พบว่า ความรู้เกี่ยวกับสหกรณ์ของผู้บริหารโรงเรียน และครูยังน้อย ส่วนทัศนคติเกี่ยวกับการจัดกิจกรรมสหกรณ์นั้นพบว่า ผู้บริหารโรงเรียนและครูมีทัศนคติที่ดีต่อการจัดกิจกรรมสหกรณ์แทบทุกด้าน นवलฉวี แสงชัย (2525) ได้ทำการวิจัยเรื่อง "ความรู้และทัศนคติของนักเรียนที่มีต่อร้านค้ากิจกรรมสหกรณ์โรงเรียนนารีนุกูล จังหวัดอุบลราชธานี" พบว่า ความรู้เกี่ยวกับร้านค้ากิจกรรมสหกรณ์ของนักเรียนนั้นอยู่ในระดับต่ำแต่ นักเรียนมีทัศนคติที่ดีต่อร้านค้ากิจกรรมสหกรณ์ของโรงเรียน ซึ่งสอดคล้องกับงานวิจัยของ มณีรัตน์ บุญรักษา (2528) ได้ทำการวิจัยเรื่อง "ความคิดเห็นของผู้บริหาร ครู สังคมศึกษาและนักเรียน เกี่ยวกับการเรียนการสอนสหกรณ์ในโรงเรียนมัธยมศึกษา" พบว่า ความรู้ความเข้าใจเกี่ยวกับสหกรณ์ของผู้บริหารและครูสังคมศึกษาถือว่ามีความรู้ระดับปานกลาง ส่วนนักเรียนยังมีความรู้อยู่ในระดับที่ไม่ดี

จากงานวิจัยที่กล่าวมาแล้วนั้น ได้ชี้ให้เห็นถึงปัญหาและอุปสรรคต่าง ๆ ของการจัดกิจกรรมสหกรณ์ในโรงเรียน ทั้งในด้านงบประมาณ ด้านความร่วมมือของผู้ที่เกี่ยวข้องและด้านความรู้ความเข้าใจและทัศนคติของผู้บริหาร ครู และนักเรียน เกี่ยวกับสหกรณ์ ซึ่งแสดงให้เห็นว่าการจัดกิจกรรมสหกรณ์จะต้องได้รับการปรับปรุง พัฒนาให้มีประสิทธิภาพมากยิ่งขึ้น เนื่องจากยังมีปัญหาและอุปสรรคต่าง ๆ อีกมากที่จะทำให้การจัดกิจกรรมสหกรณ์ในโรงเรียนไม่บรรลุวัตถุประสงค์ที่ตั้งเอาไว้ แต่อย่างไรก็ตาม ถ้าหากทางโรงเรียน ผู้บริหาร และครู สามารถจัดกิจกรรมสหกรณ์ในโรงเรียนให้สอดคล้องกับความต้องการของนักเรียน โดยให้นักเรียนได้มีโอกาสได้ฝึกปฏิบัติจริงในกิจกรรมสหกรณ์แล้วก็จะทำให้การจัดกิจกรรมสหกรณ์ในโรงเรียนประสบความสำเร็จตามวัตถุประสงค์ที่ได้ตั้งเอาไว้ นักเรียนก็จะสามารถนำความรู้และประสบการณ์ต่าง ๆ ที่ได้รับจากการจัดกิจกรรมสหกรณ์ไปใช้ให้เกิดประโยชน์ในชีวิตประจำวันได้

ความรู้และทักษะ เกี่ยวกับสหกรณ์

การดำเนินงานกิจกรรมสหกรณ์ในโรงเรียน จะต้องคำนึงถึงความสำเร็จหรือการจัดกิจกรรมสหกรณ์ที่มีประสิทธิภาพ องค์ประกอบที่ก่อให้เกิดคุณภาพในตัวนักเรียน ตลอดถึงผลการดำเนินงานกิจกรรมสหกรณ์ในโรงเรียน ดังนี้(สำนักงานคณะกรรมการการประถมศึกษาแห่งชาติ, 2530)

1. ความรู้และทักษะของนักเรียนเกี่ยวกับสหกรณ์
2. เจตคติที่ดีของนักเรียนเกี่ยวกับสหกรณ์
3. นิสัยสหกรณ์ของนักเรียน
4. การดำเนินโครงการสหกรณ์ในโรงเรียน

ความรู้และทักษะของนักเรียนเกี่ยวกับสหกรณ์ ซึ่งเป็นองค์ประกอบหนึ่งที่ก่อให้เกิดคุณภาพในตัวนักเรียน ประกอบด้วยเนื้อหาของความรู้และทักษะ ดังต่อไปนี้

1. การรวมกลุ่ม เพื่อประโยชน์ของกลุ่มและมวลสมาชิก

ก่อนที่จะกล่าวถึงการรวมกลุ่ม เพื่อประโยชน์ของกลุ่มและมวลสมาชิกนั้นควรที่จะได้กล่าวถึงความหมายและประเภทของกลุ่มเสียก่อน เพื่อให้มีความเข้าใจอย่างถูกต้อง

ความหมายของกลุ่ม

คำว่า "กลุ่ม" นั้นได้มีผู้ให้คำนิยามไว้ ดังนี้

ฉลอง ภิมย์รัตน์ (2521) ได้ให้ความหมายของกลุ่มคนไว้ว่า กลุ่มหมายถึง การที่บุคคลตั้งแต่สองคนขึ้นไปมารวมกันสนใจประพฤติปฏิบัติในสิ่งที่ เป็นที่สถานและจุดมุ่งหมายร่วมกันโดยที่ต่างก็มีความ เกี่ยวข้องสัมพันธ์กันด้วย

เบญจวรรณ สอาดพรรค (2531) ได้ให้ความหมายของกลุ่มไว้ว่า กลุ่ม หมายถึง บุคคลตั้งแต่สองคนขึ้นไปมารวมกันขึ้น โดยมี เป้าหมายและวัตถุประสงค์อย่างใดอย่างหนึ่งร่วมกัน

แสดรง (Strang, 1946) กล่าวว่า กลุ่ม หมายถึง บุคคลตั้งแต่สองคนขึ้นไปมาทำงานร่วมกันโดยมีจุดมุ่งหมายอย่างเดียวกัน คีท เดวิด (Davis, 1962) ก็มีความเห็นเช่นเดียวกันว่ากลุ่มหมายถึง บุคคลตั้งแต่สองคนขึ้นไปมีปฏิสัมพันธ์กันโดยมีเป้าหมายร่วมกันอย่างเห็นได้ชัด

กัลลี (Gulley, 1963) กล่าวว่า กลุ่มมีความหมายลึกซึ้งกว่าการที่บุคคลมาอยู่รวมกันเฉย ๆ เท่านั้น แต่กลุ่มจะต้องประกอบด้วยลักษณะสำคัญ 3 ประการ คือ

1. มีวัตถุประสงค์ร่วมกันและวัตถุประสงค์นั้นจะต้องสนองความต้องการของสมาชิกแต่ละคนด้วย
2. ผลของการทำงานจะเกิดจากความร่วมมือของสมาชิกทุกคนในกลุ่ม
3. มีการสื่อสารทางวาจา (verbal communication) หรือมีความสัมพันธ์ระหว่างสมาชิกโดยวิธีใดวิธีหนึ่ง

แบส (Bass, 1960) ให้ความหมายของกลุ่มว่า กลุ่ม หมายถึง การรวมตัวของเอกัตบุคคล โดยที่การรวมตัวเหล่านั้นจะทำให้เกิดแรงหนุนกำลังแก่สมาชิกของกลุ่ม ในด้านที่ก่อให้เกิดประสิทธิภาพและเป็นที่ดึงดูดความสนใจของสมาชิกกลุ่ม หรือกล่าวอีกนัยหนึ่งว่าสมาชิกที่รวมตัวกันอยู่ได้เพราะมีแรงกระตุ้น เช่น การได้รับสวัสดิการหรือการได้รับความคุ้มครองจากกลุ่ม

เคมป์ (Kemp, 1964) กล่าวถึงความหมายของกลุ่มไว้ว่า

1. กลุ่มประกอบไปด้วยคนสองคนขึ้นไป มารวมกันในที่แห่งใดแห่งหนึ่งโดยมีวัตถุประสงค์ร่วมกัน
2. กลุ่มไม่จำเป็นต้องอยู่ที่ใดที่หนึ่งโดยเฉพาะด้วยกัน แต่มีอะไรสักอย่างที่แสดงว่าเป็นพวกเดียวกัน
3. กลุ่มประกอบไปด้วยบุคคลสองคนขึ้นไปมารวมกันอยู่ที่แห่งใดแห่งหนึ่งร่วมกัน มีปฏิสัมพันธ์กันทั้งใช้และไม่ใช้ภาษา (verbal and non verbal) มีผู้นำและสมาชิกหรืออาจไม่มีผู้นำก็ได้ มีการพึ่งพาอาศัยซึ่งกันและกัน มีผลประโยชน์ร่วมกัน มีความพอใจ มีการยอมรับ และให้ความเคารพในความคิดเห็นซึ่งกันและกัน มีความรู้สึกที่ตนเองเป็นส่วนหนึ่งของกลุ่ม มีความรู้สึกปลอดภัยเมื่ออยู่ในกลุ่ม

ความหมายของกลุ่มกล่าวโดยสรุปมีดังนี้

1. กลุ่มต้องเกิดจากบุคคลอย่างน้อยที่สุด 2 คนประกบกัน
2. กลุ่มต้องมีจุดมุ่งหมายร่วมกันและมีความสนใจร่วมกัน
3. กลุ่มจะต้องมีการติดต่อ เกี่ยวข้องสัมพันธ์กันระหว่างสมาชิก

4. กลุ่มจะต้องมีการปฏิบัติตรงกันหรือกระทำร่วมกัน และผลของการทำงานจะเกิดจากความร่วมมือของสมาชิกทุกคนในกลุ่ม

ประเภทของกลุ่ม

ประเภทของกลุ่มในทางสังคม ได้แบ่งประเภทของกลุ่มออกเป็น 8 ประเภทดังนี้ คือ (เบญจวรรณ สอาดพรรค, 2531)

1. กลุ่มตามเขต แยกออกเป็น 2 ประเภท คือ
 - 1) กลุ่มชนในเมือง
 - 2) กลุ่มชนในชนบท
2. ชนกลุ่มใหญ่และชนกลุ่มน้อย
3. กลุ่มตามเวลา
4. กลุ่มที่สมัครใจและกลุ่มที่ไม่มีทางเลือก
5. กลุ่มตามชั้นทางสังคม
6. กลุ่มที่เป็นสมาชิกและกลุ่มอ้างอิง
7. กลุ่มพวกเราและกลุ่มพวกเขา
8. กลุ่มตามความสัมพันธ์ แบ่งออกเป็น 2 ประเภท คือ
 - 1) กลุ่มที่มีความสัมพันธ์แบบปฐมภูมิ
 - 2) กลุ่มที่มีความสัมพันธ์แบบทุติยภูมิ

การแบ่งประเภทกลุ่มถ้าแบ่งกลุ่มโดยแนวคิดแบบกลุ่มในองค์การและการจัดการ ก็อาจแบ่งประเภทใหญ่ ๆ ของกลุ่มออกเป็น (อุทัย บุญประเสริฐ, 2529)

1. กลุ่มที่เป็นทางการ
2. กลุ่มที่ไม่เป็นทางการ

การรวมกลุ่มในรูปของสหกรณ์

สหกรณ์เป็นการรวมกลุ่มกันของผู้ซึ่งมีปัญหาทิศทางเศรษฐกิจหรืออ่อนแอทางเศรษฐกิจ รวมกลุ่มกันเพื่อแก้ไขปัญหาทิศทางเศรษฐกิจและสังคมที่เป็นอยู่ให้ดีขึ้น โดยได้วางแผนความคิดไว้ดังต่อไปนี้ (ปัญญา ทิรัญศรี, 2527)

1. สหกรณ์เป็นองค์กรธุรกิจรูปหนึ่ง ซึ่งดำเนินงานธุรกิจต่าง ๆ เหมือนอย่าง
องค์กรธุรกิจโดยทั่วไป

2. สหกรณ์เป็นการรวมกัน เข้าของบุคคลในฐานะที่เป็นมนุษย์ เท่าเทียมกัน
3. สหกรณ์เป็นองค์กรซึ่งยึดหลักการช่วยเหลือตัวเองและช่วยเหลือกันและกัน
4. สหกรณ์เป็นองค์กรซึ่งตั้งขึ้นด้วยความสมัครใจของสมาชิก
5. สหกรณ์เป็นองค์กรซึ่ง เจลี่ยผลประโยชน์ให้แก่สมาชิกโดยวิธีเที่ยงธรรม
6. สหกรณ์เป็นองค์กร เพื่อต่อสู้กับการแสวงหากำไร
7. สหกรณ์เป็นองค์กรที่ยึดความเสมอภาค เป็นหลัก
8. วิธีดำเนินการของสหกรณ์เป็นวิธีสุจริต

วัตถุประสงค์ของการรวมกลุ่มในรูปของสหกรณ์

สหกรณ์เป็นองค์กรธุรกิจรูปแบบหนึ่งที่เกิดขึ้นจากการรวมตัวกันของผู้ที่มีความ
เดือนร้อยหรือมีปัญหาทาง เศรษฐกิจด้วยความสมัครใจ และยึดหลักประชาธิปไตยเป็นที่ตั้ง โดยมี
วัตถุประสงค์ ดังนี้ (เชาวลีย์ พงศ์ผาติโรจน์, 2521)

1. เพื่อจัดหาสินค้ามาจำหน่ายแก่บรรดาสมาชิกและการบริการต่อสมาชิก
2. เพื่อให้สมาชิกประกอบการผลิตกรรม เพื่อจำหน่าย
3. เพื่อจัดจำหน่ายผลิตผลของสมาชิกให้ได้ราคาเป็นธรรม
4. เพื่อจัดหาทุนให้สมาชิกกู้ยืม

กิจกรรมสหกรณ์โรงเรียนแบบครบวงจร

สหกรณ์เป็นองค์กรธุรกิจแบบหนึ่งที่มีมุ่งจะแก้ปัญหาทางด้าน เศรษฐกิจและสังคมใน
หมู่สมาชิก ดังนั้นระบบสหกรณ์จึงเป็นกิจกรรมที่เป็นประโยชน์อย่างมากต่อสังคม เพราะจะสร้าง
ความอยู่ดีกินดีให้แก่สมาชิก ซึ่งในระบบสหกรณ์นั้นจะมีกิจกรรมทางสหกรณ์ออกมาหลายรูปแบบ
อนึ่งกิจกรรมสหกรณ์ในโรงเรียนในปัจจุบัน ได้พัฒนาการจัดกิจกรรมสหกรณ์เป็นแบบครบวงจร รูปแบบ
การดำเนินงานจะประกอบด้วย

1. กิจกรรมการออมทรัพย์หรือการรวมทุนจากสมาชิก เพื่อก่อตั้งสหกรณ์ จัดการ
ออมทรัพย์ของสมาชิก เพื่อเป็นการส่งเสริมให้สมาชิกรู้จักออมทรัพย์ โดยสหกรณ์จะจ่ายดอกเบี้ย

เงินฝากให้สมาชิกในอัตราที่สูงกว่าแหล่งเงินฝากจากสถาบันอื่น ๆ และสมาชิกไม่ต้องเสียภาษีเงินได้สำหรับดอกเบี้ยเงินฝากจากสหกรณ์ด้วย

แต่อย่างไรก็ตาม เนื่องจากสมาชิกของสหกรณ์ส่วนใหญ่เป็นผู้ผลิตซึ่งมีเงินทุนน้อย มีความจำเป็นต้องได้เงินไปลงทุนในการประกอบการผลิตของสมาชิกสหกรณ์ จึงได้มีหลักการให้เงินกู้แก่สมาชิก โดยสหกรณ์จะจัดหาเงินลงทุนให้สมาชิกกู้ สหกรณ์จะแนะนำและควบคุมการใช้เงินกู้สหกรณ์จะจ่ายเงินกู้แก่สมาชิกทั้งในรูปแบบเงินสดหรือจ่ายเป็นสิ่งของที่จำเป็นในการผลิตของสมาชิกตามที่สมาชิกต้องการ

2. กิจกรรมร้านค้าของสหกรณ์ สหกรณ์มีบทบาทสำคัญในการจัดหาวัสดุอุปกรณ์เพื่อการผลิตของสมาชิก เช่น เมล็ดพันธุ์ ปุ๋ย ยาปราบศัตรูพืช อาหารสัตว์ เป็นต้น รวมทั้งการจัดหาสินค้าบริโภคและอุปโภคที่สมาชิกต้องการมาจัดจำหน่ายทั้งปลีกและส่ง ซึ่งสหกรณ์จะรวบรวมความต้องการของสมาชิกสหกรณ์แล้วไปทำการจัดซื้อมาบริการแก่สมาชิกโดยการซื้อวัสดุอุปกรณ์หรือสินค้าบริโภคและอุปโภคครั้งละมาก ๆ จะทำให้ซื้อได้ในราคาที่ถูกลง ดังนั้นสหกรณ์จึงจำหน่ายวัสดุอุปกรณ์หรือสินค้าบริโภคและอุปโภคให้กับสมาชิกในราคาที่ถูกลงกว่าท้องตลาด ซึ่งเป็นผลดีต่อสมาชิกในการที่สมาชิกจะได้สินค้าที่มีคุณภาพในราคาที่ยุติธรรม ทำให้สมาชิกประหยัดค่าใช้จ่ายได้เป็นอย่างดี

3. กิจกรรมส่งเสริมการผลิต ส่งเสริมให้สมาชิกรวมช่วยกันผลิตและให้สมาชิกรู้จักหารายได้ด้วยการปฏิบัติงานร่วมกัน ผลิตสื่อต่าง ๆ โดยเฉพาะกิจกรรมตามกลุ่มการงานและพื้นฐานอาชีพ และวิชาชีพที่จำเป็นต่อการดำรงชีวิต และรวบรวมผลิตผลที่สมาชิกผลิตได้ไปจัดจำหน่ายเพื่อให้สมาชิกได้รับราคาผลิตผลที่ดีและเป็นธรรม มีอำนาจต่อรองกับพ่อค้าคนกลางไม่ให้พ่อค้าคนกลางกดราคาผลิตผลของสมาชิก นอกจากนี้การที่สมาชิกรวมกลุ่มกันผลิตจะทำให้ลดต้นทุนการผลิต และการปฏิบัติงานร่วมกันจะทำให้สมาชิกสามารถแก้ปัญหาต่าง ๆ ที่อาจจะเกิดขึ้นในระหว่างการผลิตได้สำเร็จลุล่วงเป็นอย่างดี และที่สำคัญอีกประการหนึ่งก็คือ การที่สหกรณ์ทำหน้าที่เป็นผู้ขายผลิตผลให้กับสมาชิกโดยรวบรวมผลิตผลของสมาชิกแล้วจำหน่ายต่อไปยังผู้บริโภค สหกรณ์สามารถลดต้นทุนการขนส่งเฉลี่ยต่อหน่วยลงได้แทนที่จะให้สมาชิกแต่ละคนต่างก็รับภาระด้านค่าขนส่งเอง ซึ่งจะทำให้เสียค่าใช้จ่ายสูงกว่าให้สหกรณ์เป็นผู้ดำเนินการแทน (สำนักงานคณะกรรมการการประถมศึกษาแห่งชาติ, 2530)

จากรูปแบบการดำเนินงานของสหกรณ์โรงเรียนแบบครบวงจร อันประกอบด้วย กิจกรรมการออมทรัพย์ กิจกรรมร้านค้า และกิจกรรมส่งเสริมการผลิตของสหกรณ์โรงเรียน ดังกล่าว ทำให้นักเรียนได้รับความรู้จากการฝึกปฏิบัติจริงในเรื่อง การรวมกลุ่มกันซื้อ การรวมกลุ่มกันขาย การรวมกลุ่มกันผลิต รวมทั้งการบริโภคอย่างประหยัดได้เป็นอย่างดี อันจะเป็นแนวทางให้นักเรียนนำความรู้และประสบการณ์ต่าง ๆ ที่ได้รับจากการฝึกปฏิบัติไปใช้ให้เกิดประโยชน์ในชีวิตประจำวันได้

การจัดสรรรายได้ของสหกรณ์

ธุรกิจแบบสหกรณ์ไม่ใช่ธุรกิจเพื่อแสวงหากำไรแต่เป็นการให้บริการแก่สมาชิก กำนารที่ใดเกิดจากการที่สมาชิกได้ทำธุรกิจกับสหกรณ์ หากมีส่วนเกินหลังจากหักค่าใช้จ่ายแล้ว เพื่อความเป็นธรรม ควรคืนให้แก่สมาชิกในรูปของเงินเฉลี่ยคืนตามส่วนธุรกิจของสมาชิก การเฉลี่ยคืนให้แก่สมาชิกเพื่อเป็นเครื่องดึงดูดความศรัทธา ความสนใจของสมาชิกและวิธีการนี้เป็นเอกลักษณ์เฉพาะของสหกรณ์

ตามพระราชบัญญัติสหกรณ์ พ.ศ. 2511 มาตรา 31 ได้บัญญัติการจัดสรรกำไรสุทธิประจำปีของสหกรณ์จำกัดให้จัดสรรเป็นเงินสำรองไม่เกินร้อยละสิบของกำไรสุทธิ และเป็นค่าบำรุงสันนิบาตสหกรณ์แห่งประเทศไทยร้อยละ 5 ของกำไรสุทธิ

กำไรสุทธิส่วนที่เหลือ ที่ประชุมใหญ่อาจจัดสรรได้ ดังต่อไปนี้

- 1) จ่ายเป็นเงินปันผลตามหุ้นที่ชำระแล้วตามที่กำหนดไว้ในข้อบังคับ แต่ไม่เกินอัตราดอกเบี้ยที่กำหนดโดยกฎกระทรวง
- 2) จ่ายเป็นเงินเฉลี่ยคืนให้แก่สมาชิกตามส่วนธุรกิจที่สมาชิกได้ทำไว้กับสหกรณ์ ในระหว่างปีตามที่กำหนดในข้อบังคับ
- 3) จ่ายเป็นเงินโบนัสแก่กรรมการและเจ้าหน้าที่ของสหกรณ์ตามที่กำหนดไว้ในข้อบังคับแต่ไม่เกินร้อยละสิบของกำไรสุทธิ
- 4) จ่ายเป็นทุนสะสมไว้เพื่อดำเนินการอย่างหนึ่งอย่างใดของสหกรณ์ตามที่กำหนดในข้อบังคับ

สำหรับในข้อบังคับสหกรณ์ได้กำหนดไว้ว่า

- 1) ให้จ่ายเป็นทุนสาธารณประโยชน์ไม่เกินร้อยละห้าของกำไรสุทธิประจำปี
- 2) จ่ายเป็นทุนรับโอนหุ้นไม่เกินร้อยละห้าของกำไรสุทธิประจำปี (ทุนรับโอนหุ้นเป็นทุนที่จัดไว้เพื่อรับโอนหุ้นจากสมาชิกที่ต้องการจะลาออกจากการเป็นสมาชิก หรือสมาชิกที่ต้องการขายหุ้นคืนให้สหกรณ์)
- 3) จ่ายเป็นทุนแก้ไขปรับปรุงกิจการของสหกรณ์ไม่เกินร้อยละสิบของกำไรสุทธิประจำปี
- 4) กำไรสุทธิส่วนที่เหลือสมทบเป็นเงินสำรอง (ปัญญา หิรัญศรีศรี, 2527)

จะเห็นได้ว่า สหกรณ์มุ่งที่จะอำนวยความสะดวกให้แก่สมาชิกโดยเที่ยงธรรม สมาชิกทุกคนจะได้รับประโยชน์จากสหกรณ์ตามส่วนแห่งงานที่ทำกับสหกรณ์ ดังนั้นคนที่ไม่ได้ทำธุรกิจกับสหกรณ์ ก็จะไม่ได้รับประโยชน์จากสหกรณ์เลย จึงเห็นว่าเป็นหลักที่ชอบด้วยเหตุผล สมกับการรวมกันในฐานะที่เป็นมนุษย์เท่าเทียมกัน

2. กระบวนการทำงานร่วมกันโดยถือหลักสหกรณ์

เป็นที่ยอมรับโดยทั่วไปแล้วว่าในการที่สมาชิกสหกรณ์มารวมกลุ่มกันนั้น เกิดจากการที่สมาชิกสหกรณ์มีความต้องการที่จะพัฒนาความเป็นอยู่ของตนเองให้ดีขึ้น มีวัตถุประสงค์หรือเป้าหมายร่วมกัน การที่จะให้บรรลุซึ่งวัตถุประสงค์หรือเป้าหมายร่วมกันนั้นจำเป็นต้องมีกิจกรรมซึ่งจะต้องปฏิบัติร่วมกัน ในการที่จะปฏิบัติกิจกรรมร่วมกันนั้นจะต้องมีองค์ประกอบต่าง ๆ ดังนี้

2.1 ผู้นำ

เมื่อบุคคลมารวมกลุ่มกันเพื่อกระทำกิจกรรมต่าง ๆ ผู้นำเป็นบุคคลที่มีความสำคัญต่อกลุ่มมาก ถ้ากลุ่มใดขาดผู้นำกลุ่มนั้นไม่สามารถจะทำงานได้สำเร็จ หรือสำเร็จอย่างล่าช้า เพราะสมาชิกอาจเกิดการขัดแย้งไม่พอใจกัน พยายามหาผลประโยชน์ใส่ตน ทำให้การดำเนินงานของกลุ่มไม่บรรลุเป้าหมายที่ตั้งเอาไว้

ความหมายของผู้นำ

คำว่า "ผู้นำ" นั้นได้มีผู้ให้คำนิยามไว้ ดังนี้

สุริน สุพรรณรัตน์ (2524) ให้ความหมายของผู้นำว่า

ผู้นำ คือ บุคคลที่มีความสามารถนำกลุ่มมุ่งไปสู่จุดหมายที่ทุกคนยอมรับ

ผู้นำ คือ บุคคลที่กำหนดหรือจัดตั้งแผนงาน และวิธีดำเนินงานที่ชัดเจน

ผู้นำ คือ คนที่สามารถจะดำรงสัมพันธภาพอันอบอุ่นระหว่างตนเองและ

สมาชิกของกลุ่ม

ผู้นำ คือ คนที่สามารถให้ได้มาซึ่งความยินยอมพร้อมใจและความร่วมมือจาก

สมาชิกของกลุ่ม

ผู้นำ คือ บุคคลที่สามารถจะก่อให้เกิดการเปลี่ยนแปลง และเสริมสร้าง

ค่านิยมร่วมองค์การ เพื่อความสำเร็จของจุดประสงค์ที่มีความหมาย

ภิญโญ สาร (2516) ให้ความหมายของผู้นำไว้ว่า

ผู้นำ คือ บุคคลใดบุคคลหนึ่งในกลุ่มคน ที่มีอำนาจอิทธิพลหรือความสามารถ ในการจูงใจคนให้ปฏิบัติตามความคิดเห็น ความต้องการหรือคำสั่งของเขาได้

ผู้นำ คือ ผู้ที่มีอิทธิพลเหนือผู้ตาม ผู้นำเป็นบุคคลที่มีอำนาจเหนือในการ ติดต่อสัมพันธ์ระหว่างบุคคล

เยาวพา เดชะคุปต์ (2522) ได้ให้ความหมายของผู้นำไว้ว่า

ผู้นำ คือ บุคคลที่พยายามรวบรวมความต้องการและประสาน ความคิด ของสมาชิกในกลุ่ม เข้าด้วยกัน ผู้นำจะมีส่วนช่วยให้กลุ่มได้กำหนดจุดมุ่งหมายในการทำงาน และ ดำเนินการจนบรรลุจุดมุ่งหมายนั้นโดยวิธีการที่เหมาะสม ผู้นำไม่ใช่ผู้ที่มีอำนาจสูงสุดแต่คือผู้ที่สามารถ กระตุ้นให้คนทำงานร่วมกันได้

ฉลอง ภิมย์รัตน์ (2521) ได้ให้ความหมายของผู้นำไว้ว่า

ผู้นำ หมายถึง บุคคลคนใดคนหนึ่งในกลุ่มที่มีพฤติกรรมอันพึงประสงค์ของ กลุ่ม เหนือกว่าสมาชิกคนอื่น

จากความหมายของผู้นำที่กล่าวมาแล้วข้างต้น พอจะสรุปได้ว่า ผู้นำ หมายถึง

1. ผู้ที่พร้อมเสมอที่จะปฏิบัติงานเพื่อความก้าวหน้าของกลุ่ม
2. ผู้ที่สามารถชักจูงหรือประสานงานให้กลุ่มทำงานได้บรรลุวัตถุประสงค์

3. ผู้ที่สามารถก่อให้เกิดศรัทธาขึ้นในหมู่สมาชิกของกลุ่มได้ และสามารถดึงกลุ่มให้เข้าร่วมปฏิบัติงานได้

ประเภทของผู้นำ

ได้มีผู้แบ่งประเภทของผู้นำไว้ 3 ประเภท คือ (ณัฐคนัย อินทรสุขศรี, 2528)

1. ผู้นำแบบเผด็จการ (autocratic leadership) อำนาจหน้าที่และการตัดสินใจทั้งหมดจะอยู่ที่ผู้นำ ผู้นำประเภทนี้จะเป็นผู้กำหนดเป้าหมายและวิธีการที่นำมาใช้เพื่อความสำเร็จของเป้าหมายดังกล่าวนี้ ผู้นำจะตัดสินใจเพียงคนเดียวว่าจะทำอะไร ทำเมื่อไร และแจ้งให้ผู้ตามรับรู้อาจจะไม่ ผู้นำต้องการความเชื่อฟังและการปฏิบัติตามโดยทันทีจากผู้ตาม การมอบหมายงานจะมีน้อยมาก ขนาดของการควบคุมจะแคบ และผู้นำจะทำการควบคุมอย่างใกล้ชิด

2. ผู้นำแบบประชาธิปไตย (democratic leadership) ผู้นำประเภทนี้จะกำหนดเป้าหมายและวิธีการที่จะนำมาใช้เพื่อความสำเร็จของเป้าหมาย แต่ผู้นำจะให้กลุ่มของผู้ตาม เข้ามามีส่วนร่วมในการกำหนดเป้าหมาย และวิธีการดังกล่าวนี้กลุ่มของผู้ตามจะได้รับการปฏิบัติด้วยในลักษณะของการยอมรับจากผู้นำด้วยการ เปิดโอกาสให้ทุกคน เข้ามามีส่วนร่วมในการตัดสินใจแก้ปัญหาต่าง ๆ ผู้นำเชื่อว่าผู้ตามจะให้ความสนับสนุนการตัดสินใจที่เกิดขึ้นจากการที่พวกเขาได้ เข้ามามีส่วนร่วม

3. ผู้นำแบบเสรีหรือตามสภาพการณ์ (laissez-faire leadership) ผู้นำประเภทนี้จะให้คำแนะนำโดยทั่วไปว่าจะต้องทำอะไรบ้าง แล้วปล่อยให้ผู้ตามกำหนดแนวทางของการปฏิบัติงานกันเอง ผู้ตามจะต้องจงใจตัวเองและควบคุมตนเอง ผู้นำจะปฏิบัติหน้าที่หรือมีลักษณะ เป็นสมาชิกผู้หนึ่งของกลุ่มเท่านั้น ทำหน้าที่ให้ข้อมูลต่าง ๆ ที่ผู้ตามร้องขอมา วิธีการของผู้นำดังกล่าวนี้จะให้ความ เป็นอิสระแก่ผู้ตามในการปฏิบัติงานมาก

นอกเหนือจากผู้นำทั้ง 3 ลักษณะที่กล่าวมาแล้ว เราอาจจะแบ่งลักษณะของผู้นำกลุ่มได้อีก 2 ประเภทใหญ่ ๆ ตามประเภทกลุ่ม คือ (พงศพัณฑ์ เอียรศิริ, 2529 และ ณัฐคนัย อินทรสุขศรี, 2528)

1. ลักษณะของผู้นำกลุ่มที่เป็นทางการ (formal group leadership)
 - 1.1 ได้รับการแต่งตั้งอย่างเป็นทางการ
 - 1.2 มีอำนาจหน้าที่และความรับผิดชอบในขอบเขตที่กำหนดไว้
 - 1.3 มีเป้าหมายของงานที่ต้องมุ่งให้สำเร็จ
 - 1.4 บทบาทของผู้นำจะเน้นที่งาน
2. ลักษณะของผู้นำกลุ่มที่ไม่เป็นทางการ (in-formal group leadership)
 - 2.1 กลุ่มยอมรับเพราะมีอำนาจในตัวบุคคลและสามารถอำนวยความสะดวกให้แก่สมาชิกของกลุ่มได้
 - 2.2 บทบาทจะมุ่งไปในเรื่องที่ไม่เกี่ยวกับงานโดยตรง เช่น ช่วยเหลือสมาชิกของกลุ่มในเรื่องของประโยชน์ส่วนตัวหรือช่วยแก้ปัญหาของสมาชิก ฯลฯ

ลักษณะและประเภทของความเป็นผู้นำที่กล่าวมาแล้วนั้น เราไม่สามารถกำหนดจำเพาะเจาะจงลงไปได้ว่า ลักษณะของความเป็นผู้นำประเภทใดดีที่สุดหรือสมควรที่สุดในการนำกลุ่ม ทั้งนี้ขึ้นอยู่กับความเหมาะสมของกลุ่ม และบรรยากาศของกลุ่มว่าจำเป็นต้องใช้ภาวะผู้นำประเภทใด ซึ่งบางครั้งเราอาจเห็นลักษณะของผู้นำประเภทต่าง ๆ รวมอยู่ในกลุ่มเดียวกัน

คุณสมบัติของผู้นำสหกรณ์

คุณสมบัติของผู้นำสหกรณ์ มีอยู่หลาย ๆ คุณสมบัติที่ไม่แตกต่างจากคุณสมบัติผู้นำทั่วไป แต่มีหลายคุณสมบัติอาจจะแตกต่างออกไปบ้างก็เนื่องมาจากหลักการของสหกรณ์ ซึ่งมีความแตกต่างไปจากการทำงานหรือการค้าเงินธุรกิจแบบอื่น ๆ อย่างไรก็ตาม คุณสมบัติของผู้นำสหกรณ์อาจจะสรุปได้ดังนี้ (ปัญญา ทิรัญศรี, 2527)

1. ควรเป็นผู้ที่มีความศรัทธาในแนวความคิดของการสหกรณ์
2. ควรเป็นผู้ที่มีมนุษยสัมพันธ์ดี
3. ควรเป็นผู้มีความอดทน
4. มีบุคลิกภาพที่ดี
5. ควรมีความรู้ความสามารถด้านการจัดการ

6. ควรเป็นคนที่ทันสมัย

องค์การแรงงานระหว่างประเทศ (ILO) (1975) ให้ข้อเสนอไว้ว่า

ผู้นำสหกรณ์ที่ดีต้อง

1. มีความรู้และเทคนิคด้านธุรกิจที่สหกรณ์ดำเนินอยู่
2. มีความสามารถในการวางแผนงานของสหกรณ์ เพื่อให้สหกรณ์ได้มีการพัฒนาและขยายงานไปตามเป้าหมาย
3. มีความสามารถในการเลือกผู้ร่วมงานที่ดี และทำให้เขา เหล่านั้นมีความร่วมมือในการทำงานภายใต้การนำของเขา
4. มีความสามารถที่จะทำงานร่วมกับคณะกรรมการดำเนินงานของสหกรณ์ได้ดี
5. มีความเข้าใจอย่างดีในหลักและวิธีดำเนินงานสหกรณ์ เพื่อให้เกิดความสัมพันธ์อันดีระหว่างสมาชิกและชุมชน

บทบาทของผู้นำสหกรณ์

ผู้นำสหกรณ์ที่ดีควรมีแนวทางในการปฏิบัติขณะที่ต้องรับผิดชอบกับการดำเนินงานของสมาชิกสหกรณ์ ดังนี้ (พงศ์พันธุ์ เขียรศิริ, 2529)

1. ขณะที่ยุ่งประสิทธิภาพของงานยังต้องคำนึงถึงระบบบุคลิกภาพของสมาชิกในลักษณะที่ต้องเน้นมิตรสัมพันธ์ด้วย
2. ปฏิบัติหน้าที่อย่าง เป็นอิสระโดยการตัดสินใจของกลุ่มภายใต้หลักการประชาธิปไตย
3. รับผิดชอบในการกระทำของกลุ่มและของตนเอง
4. ร่วมค้นหาปัญหาและแก้ปัญหาให้ตรงจุด
5. แบ่งหน้าที่กันตามความรู้ความสามารถและความถนัดของสมาชิกแต่ละคน
6. จัดระเบียบวิธีดำเนินงานให้รัดกุมโดยใช้การติดต่อสื่อสารในการดำเนินงาน
7. รับฟังความคิดเห็นของคนอื่นและปฏิบัติตามมติของกลุ่ม

อิทธิพลของผู้นำสหกรณ์ที่มีต่อการทำงานร่วมกันของสมาชิกสหกรณ์

ถ้าสมาชิกในสหกรณ์ใดมีผู้นำสหกรณ์ที่ดีย่อมมีโอกาสที่จะทำงานให้ประสบผลสำเร็จตามวัตถุประสงค์ที่กำหนดไว้ ซึ่งผู้นำจะมีผลต่อการทำงานร่วมกันของสมาชิกสหกรณ์ดังนี้ (พงศ์พันธุ์ เจริญทรัพย์, 2529)

1. สหกรณ์จะเป็นศูนย์รวมแห่งความศรัทธาที่จะโน้มน้าวจิตใจให้สมาชิกสหกรณ์ให้ความร่วมมือในการทำงาน
2. ผู้นำที่มีความสามารถจะกระตุ้นให้เกิดการเปลี่ยนแปลงในการทำงานที่ดีกว่าในหมู่สมาชิกสหกรณ์
3. ผู้นำที่ดีจะช่วยให้สหกรณ์ได้รับผลประโยชน์ในลักษณะการประสานประโยชน์และการติดต่อสื่อสารกับหน่วยงานอื่นอย่างใกล้ชิดซึ่งอาจกล่าวได้ว่า เป็นการส่งเสริมการร่วมมือไม่เพียงในสหกรณ์แต่เป็นการส่งเสริมความร่วมมือระหว่างสหกรณ์ด้วย
4. ผู้นำที่ดีจะสามารถดำเนินงานในลักษณะที่ก่อให้เกิดความร่วมมือในสหกรณ์เพื่อบำบัดหรือตอบสนองความต้องการของสมาชิกสหกรณ์ได้
5. ผู้นำที่ดีและมีความสามารถจะช่วยให้เกิดความร่วมมือในหมู่สมาชิกสหกรณ์เป็นการรักษาและส่งเสริมระบบการควบคุมทางสังคมและ เกิดพลังกลุ่มในการที่จะร่วมแรงร่วมใจเพื่อปกป้องพิทักษ์ประโยชน์ในสหกรณ์ได้ซึ่ง เป็นการช่วยให้สมาชิกสหกรณ์มีโอกาสพัฒนาชีวิตความเป็นอยู่ให้ดีขึ้น
6. ผู้นำที่ดีจะมีอิทธิพลต่อการโน้มน้าวจิตใจของสมาชิกสหกรณ์ให้มีความสามัคคี มีความรักผูกพันกับสหกรณ์ มีความเสียสละและมีความสำนึกว่าตนเอง เป็นสมาชิกของสหกรณ์ ซึ่งนำไปสู่พฤติกรรมของการร่วมมือในการทำงานของสมาชิกสหกรณ์นั่นเอง

จะเห็นได้ว่า บทบาทของผู้นำมีความสำคัญเป็นอย่างยิ่งที่จะส่งผลให้เกิดประสิทธิภาพในการทำงานร่วมกันของสมาชิกสหกรณ์และ เกิดสัมพันธภาพอันดีในระหว่างสมาชิกสหกรณ์อันจะนำไปสู่การทำงานร่วมกันของสมาชิกสหกรณ์ที่ประสบผลสำเร็จตามจุดมุ่งหมายที่ได้วางไว้

2.2 ผู้ตาม

สมาชิกสหกรณ์มีบทบาทที่สำคัญต่อการทำงานร่วมกัน คือ สมาชิกสหกรณ์แต่ละคน ไม่ว่าจะอยู่ในฐานะผู้นำหรือผู้ตามในสหกรณ์โรงเรียน จะมีส่วนส่งเสริมให้การทำงานร่วมกันในสหกรณ์โรงเรียนดำเนินไปในลักษณะที่เป็นปึกแผ่นมั่นคง ทั้งนี้ก็ด้วยการปฏิบัติตามบทบาทที่ดีของสมาชิกสหกรณ์แต่ละคน โดยมุ่งที่ประสิทธิภาพของการทำงานและการมีมิตรสัมพันธ์ ซึ่งจะทำให้สหกรณ์โรงเรียนคงอยู่และพัฒนาไปได้

คุณลักษณะที่ดีของสมาชิกสหกรณ์

พงศ์พันธ์ เจริญทรัพย์ (2529) ได้กล่าวถึงคุณลักษณะที่ดีของสมาชิกสหกรณ์ที่เป็นแนวทางในการปฏิบัติในการทำงานร่วมกันของสมาชิกสหกรณ์ ซึ่งสอดคล้องกับคุณลักษณะของสมาชิกสหกรณ์ที่สำนักงานคณะกรรมการการประถมศึกษาแห่งชาติ (2530) ต้องการที่จะปลูกฝังให้เกิดขึ้นกับนักเรียนในการจัดกิจกรรมสหกรณ์ในโรงเรียนประถมศึกษาตามอุดมการณ์ของสหกรณ์ ซึ่งพอจะสรุปได้ ดังนี้

1. การช่วยตนเอง คุณลักษณะที่สำคัญในการช่วยตนเองมีดังนี้
 - 1.1 ขยันขันแข็งในการเรียนและการทำงาน ไม่เกียจคร้าน รู้จักขวนขวาย ทหาความรู้และประสบการณ์ให้ตนเองเสมอ ไม่ปล่อยเวลาให้หมดไปโดยเปล่าประโยชน์
 - 1.2 ประหยัด อดออม ใช้จ่ายในสิ่งที่จำเป็นต่อการดำรงชีวิตไม่ฟุ้งเฟ้อสุรุ่ยสุร่าย รู้จักประหยัดทั้งเวลา ค่าใช้จ่ายและแรงงาน
 - 1.3 ซื่อสัตย์ ประพฤติดี พูดจริง ทำจริง และจริงใจ ไม่คดโกง ไม่เอาทรัพย์สินที่เจ้าของไม่อนุญาตมาเป็นของตน ทำความดีทั้งต่อหน้าและลับหลังผู้อื่น
 - 1.4 รับผิดชอบ ทำงานด้วยความเอาใจใส่ รอบคอบ เสร็จทันเวลา ไม่ทิ้งงาน รับผิดชอบต่องานที่ทำ รู้จักรับผิดชอบเมื่องานผิดพลาด
2. การช่วยเหลือซึ่งกันและกัน คุณลักษณะนิสัยที่สำคัญในการช่วยเหลือซึ่งกันและกันมีดังนี้
 - 2.1 ปฏิบัติตามระเบียบและข้อตกลง การสร้างระเบียบและข้อตกลงร่วมกัน ปฏิบัติให้เป็นไปตามข้อตกลงอย่างเคร่งครัด เคารพความคิดเห็นของผู้อื่น ไม่เห็นแก่ตัวและไม่ละเมิดทรัพย์สินของผู้อื่นและของส่วนรวม

2.2 ร่วมทำงานจนสำเร็จ ร่วมกันคิด ร่วมกันวางแผน ร่วมกันทำงาน และร่วมกันประเมินผลตามที่ได้รับมอบหมายจนเสร็จด้วยความสำนึกในหน้าที่รับผิดชอบและมุ่งประโยชน์ส่วนรวม

2.3 ร่วมรับผิดชอบและปรับปรุงงานของกลุ่ม ร่วมรับผิดชอบในผลงานของกลุ่มและพร้อมที่จะช่วยกันปรับปรุงแก้ไขงานที่บกพร่อง

2.4 แก้ปัญหาใช้เหตุผล ช่วยกันคิด ใช้สติปัญญาและเหตุผลในการตัดสินใจแก้ปัญหาร่วมกัน

บทบาทของสมาชิกสหกรณ์

กรมส่งเสริมสหกรณ์ (2527) และ พงศ์พันธุ์ เขียวทรีรัฐ (2529) ได้กล่าวถึงบทบาทของสมาชิกสหกรณ์ที่ส่งเสริมการทำงานร่วมกันว่า มีดังนี้

1. ปฏิบัติตามระเบียบข้อบังคับและมติของที่ประชุมใหญ่และมติของที่ประชุมในแต่ละฝ่ายที่ตน เป็นผู้รับผิดชอบ
2. เข้าร่วมประชุมทุกครั้ง โดยเฉพาะอย่างยิ่งการประชุมใหญ่ของสหกรณ์ เพราะทำให้สมาชิกได้ทราบถึงผลการดำเนินงานของสหกรณ์ ในการประชุมแต่ละครั้งสมาชิกต้องแสดงความคิดเห็น ออกเสียง อภิปราย และยอมรับมติของเสียงส่วนใหญ่ด้วย
3. มีความสามัคคีกลมเกลียว ซื่อสัตย์ และ เสียสละเพื่อผลประโยชน์ของส่วนรวม
4. ให้ความร่วมมือส่งเสริมกิจการสหกรณ์ ชี้แจงให้บุคคลภายนอกเข้าใจเกี่ยวกับสหกรณ์ให้ถูกต้อง ชักชวนเพื่อนสมาชิกให้ลงทุนในสหกรณ์โดยถือหุ้นเพิ่มหรือฝากเงินเพิ่ม
5. ควบคุมดูแลกิจการของสหกรณ์ โดยเสนอข้อคิดเห็นในที่ประชุมใหญ่เลือกสมาชิกที่ดีและเหมาะสม เป็นกรรมการดำเนินงานของสหกรณ์
6. ประพฤติตนในทางที่ถูกต้อง
7. อุทิศตนสหกรณ์ด้วยความรักดี

อิทธิพลของสมาชิกสหกรณ์ที่มีต่อการทำงานร่วมกัน

การทำงานร่วมกันของสมาชิกสหกรณ์จะส่งผลในด้านดีทั้งในส่วนที่เกี่ยวกับการระดมความคิด เพื่อเลือกความคิดที่ดีกว่ามาเป็นแนวทางในการปฏิบัติ การระดมความคิดหรือ

ระดมพลังสมอง (brainstorming) นี้หมายถึง การระดมความคิดในการแก้ปัญหาต่าง ๆ เป็นกลุ่ม เมื่อทำงานเป็นกลุ่ม ทุกคนจะคิดได้มากเป็นสองเท่าของการคิดของคนคนเดียวและในทางปฏิบัติที่เชื่อว่าการที่สมาชิกสหกรณ์ได้ช่วยกันทำงานนั้นจะส่งผลดีแก่กลุ่มในหลายทาง เช่น (พงศ์พันธุ์ เขียรศิริ, 2529)

1. สมาชิกที่ให้ความร่วมมือกับสหกรณ์จะส่งผลให้สหกรณ์บรรลุจุดมุ่งหมาย
2. สมาชิกที่ให้ข้อคิดเห็นแก่สหกรณ์ สหกรณ์จะได้แนวทางปฏิบัติที่เกิด

ประโยชน์

3. สมาชิกที่เอื้อเฟื้อต่อผู้อื่นจะดึงดูดใจให้สหกรณ์มีความคงอยู่และพัฒนา

ต่อไป

4. สมาชิกที่รับผิดชอบในการศึกษาถูกระเบียบต่าง ๆ ของสหกรณ์จะช่วยให้สหกรณ์ดำเนินงานไปอย่างถูกต้องไม่ขัดต่อถูกระเบียบต่าง ๆ

5. สมาชิกที่ได้แสดงความสามารถเฉพาะในการแก้ปัญหาอย่างเต็มที่ จะช่วยให้สหกรณ์ประสบความสำเร็จในงานที่มีลักษณะเด่น

6. สมาชิกที่ร่วมมือกับสหกรณ์อย่างไม่ประวิงเวลาจะช่วยให้สหกรณ์ประสบความสำเร็จในเวลาอันสั้น

อาจสรุปได้ว่า บทบาทของสมาชิกสหกรณ์แต่ละคนทั้งที่เป็นบทบาทที่เป็นผู้นำผู้ตาม รวมทั้งบทบาทที่ปฏิบัติได้จริง จะส่งผลให้เกิดประสิทธิภาพในการทำงานของสหกรณ์ได้นั้น จะต้องคำนึงถึงองค์ประกอบหลายประการ เช่น การมุ่งประสิทธิภาพของการทำงานและในขณะเดียวกันก็ต้องมุ่งที่จะรักษาสัมพันธ์ภาพอันดีในระหว่างสมาชิกสหกรณ์ด้วย ทั้งนี้แนวทางปฏิบัติดังกล่าวจะต้องรองรับด้วยคุณธรรมนานัปประการ

2.3 การทำงานร่วมกัน

การทำงานร่วมกัน เป็นกระบวนการที่สมาชิกในกลุ่มเป็นผู้ริเริ่มที่จะดำเนินกิจกรรมร่วมกันโดยที่ทุกคนมีสิทธิที่จะแสดงออกและร่วมให้ความคิดเห็น รวมทั้งร่วมดำเนินการเพื่อให้บรรลุวัตถุประสงค์หรือเป้าหมายร่วมกัน ในการที่จะปฏิบัติกิจกรรมร่วมกันนั้น จะให้ได้ผลตามเป้าหมายได้ดีที่สุดจะต้องประกอบไปด้วยองค์ประกอบที่เกี่ยวกับการทำงานร่วมกัน 3 ประการคือ (ทีศนา แชนมณี, 2522)

1. องค์ประกอบด้านผู้นำกลุ่ม ผู้นำนับเป็นบุคคลที่สำคัญมากในการดำเนินงานของกลุ่ม กลุ่มใดขาดผู้นำก็ยากที่จะทำงานให้เป็นผลสำเร็จ เพราะขาดแกนกลางที่สำคัญที่จะเป็นฟันเฟืองในการช่วยให้กลุ่มดำเนินงาน หากกลุ่มใดมีผู้นำที่มีคุณสมบัติที่ดี รู้และเข้าใจในบทบาทหน้าที่ของตนและมีทักษะในการปฏิบัติตามบทบาทหน้าที่นั้นแล้ว ก็นับได้ว่ากลุ่มนั้นมีแนวโน้มที่จะประสบผลสำเร็จสูง โดยเฉพาะอย่างยิ่ง หากผู้นำนั้นมีลักษณะผู้นำที่ดี และสามารถใช้ภาวะผู้นำได้เหมาะสมกับสถานการณ์แล้ว กลุ่มนั้นก็ย่อมบรรลุเป้าหมายได้อย่างราบรื่นและรวดเร็ว ความสำคัญของผู้นำต่อกลุ่มนี้ ได้รับการทดลองพิสูจน์และยืนยันจากการวิจัยเป็นจำนวนมาก จึงกล่าวได้ว่า ผู้นำเป็นองค์ประกอบที่สำคัญยิ่งต่อความสำเร็จและประสิทธิภาพของการทำงานเป็นกลุ่ม

2. องค์ประกอบด้านบทบาทสมาชิกกลุ่ม ในการทำงานเป็นกลุ่มใด ๆ ก็ตามหากกลุ่มมีผู้นำที่ถึงแม้ว่าจะดีเพียงใดก็ตาม แต่ถ้าสมาชิกกลุ่มขาดความเข้าใจในบทบาทหน้าที่ของตน และไม่ปฏิบัติตามบทบาทหน้าที่ของสมาชิกกลุ่มที่ดี กลุ่มนั้นจะทำงานให้บรรลุผลสำเร็จได้ยาก เพราะการทำงานเป็นกลุ่ม ต้องอาศัยความร่วมมือร่วมใจจากผู้ร่วมงานทุกคนเป็นสำคัญ ดังนั้นสมาชิกกลุ่มจึงเป็นองค์ประกอบที่สำคัญอีกประการหนึ่งที่จะช่วยให้การทำงานเป็นกลุ่มบรรลุเป้าหมาย หากสมาชิกกลุ่มทุกคนตระหนักในความสำคัญของตน และพยายามปฏิบัติตนในการทำงานในฐานะสมาชิกที่ดีของกลุ่ม การดำเนินงานของกลุ่มก็จะสามารถประสบผลสำเร็จได้อย่างรวดเร็ว

3. องค์ประกอบด้านกระบวนการทำงานกลุ่มใดก็ตามหากมีผู้นำที่ดีมีสมาชิกกลุ่มที่เข้าใจและช่วยกลุ่มตามบทบาทหน้าที่ของตนอย่างเต็มใจแล้ว กลุ่มนั้นก็จะมีแนวโน้มที่จะดำเนินไปได้ดี อย่างไรก็ตามถึงแม้คนจะดีสักเพียงใด แต่กระบวนการดำเนินงานไม่เหมาะสมกลุ่มก็อาจประสบกับปัญหามากมาย ดังนั้นกระบวนการทำงานจึงนับเป็นองค์ประกอบที่มีอิทธิพลยิ่งต่อการทำงานเป็นกลุ่ม กลุ่มใดมีความเข้าใจในกระบวนการทำงานที่ดี และสามารถปฏิบัติไปอย่างเหมาะสม กลุ่มนั้นก็มักจะประสบผลสำเร็จในการทำงาน

คุณสมบัติของกลุ่มที่ทำงานอย่างมีประสิทธิภาพ

คุณสมบัติของกลุ่มที่ทำงานได้อย่างมีประสิทธิภาพนั้น อาจจำแนกออกได้ตามลักษณะองค์ประกอบของกลุ่ม ได้แก่ สมาชิก ผู้นำ และกลุ่ม ซึ่งพอจะประมวลได้ดังต่อไปนี้ คือ (เมืองทอง แชนมณี, 2522)

1. สมาชิกยึดมั่นในอุดมการณ์ของกลุ่ม
2. สมาชิกมีความรักดีต่อกัน
3. สมาชิกยอมรับวัตถุประสงค์ของกลุ่มที่ได้ช่วยกันกำหนดขึ้น
4. สมาชิกพยายามปรับค่านิยมและวัตถุประสงค์ให้กลมกลืนกัน
5. สมาชิกมีความไว้วางใจกัน
6. สมาชิกมีความสามารถที่จะทำงาน เป็นกลุ่ม
7. สมาชิก เชื่อในความสามารถของ เพื่อนสมาชิก
8. สมาชิกพร้อมที่จะช่วย เหลือกัน เสมอ
9. สมาชิกพยายามให้ข้อมูลที่ถูกต้องแก่กลุ่ม
10. สมาชิกสนใจในข้อมูล ที่เพื่อนสมาชิกหามาให้
11. สมาชิกมีความมั่นใจ ในการตัดสินใจด้วยตนเอง
12. สมาชิกผลัดกันมีอิทธิพล เหมือนกันได้
13. ผู้นำของกลุ่ม ได้รับการ เลือก เป็นเป็นอย่างดี
14. ผู้นำยึดมั่นในคุณสมบัติของผู้นำที่ดี
15. กลุ่ม ได้ตั้งอยู่นานพอสมควร
16. กลุ่มกำหนดวัตถุประสงค์ซึ่ง เป็นที่พอใจของสมาชิก
17. กลุ่มแสดงให้เห็นประจักษ์ว่าค่านิยมของกลุ่มนั้นมีความสำคัญ
18. กลุ่มมีบรรยากาศที่มีลักษณะให้ความสนับสนุนสมาชิก
19. กลุ่มพยายามช่วยสมาชิกแต่ละคนในการพัฒนาตนเอง
20. กลุ่มกระตุ้นให้สมาชิกมีความสร้างสรรค์
21. กลุ่มรู้จักใช้ "การเห็นด้วยอย่างสร้างสรรค์"
22. กลุ่มใช้การติดต่อสื่อสารให้เกิดประโยชน์มากที่สุด
23. กลุ่มใช้กระบวนการกลุ่ม เพื่อให้ทุกคน เข้าใจกันดี

โดยสรุปอาจกล่าวได้ว่า กลุ่มที่ทำงานอย่างมีประสิทธิภาพนั้น เป็นกลุ่มที่ยึดถือหลักการสำคัญ คือ พยายาม เต็มที่ให้เกิดความสัมพันธ์ที่ดีระหว่างสมาชิกในกลุ่ม เพื่อสนับสนุนให้ทั้งสมาชิกแต่ละคนและกลุ่มปฏิบัติตนจนบรรลุเป้าหมายที่ตั้งเอาไว้

ปัจจัยที่ทำให้สมาชิกในกลุ่ม เข้ามามีส่วนร่วม

การมีส่วนร่วมของสมาชิกในกลุ่ม เกิดได้ต่อเมื่อสมาชิกในกลุ่มได้รู้ถึงผลประโยชน์ที่จะได้รับจากการ เข้ามามีส่วนร่วม ซึ่งเกิดจากการแลกเปลี่ยนซึ่งกันและกันระหว่างสมาชิกในกลุ่มด้วยกัน หรือจากการได้รับความช่วยเหลือจากสมาชิกในกลุ่มคนอื่น ๆ ด้วย

ปัจจัยที่ทำให้สมาชิกในกลุ่ม เข้ามามีส่วนร่วม ไม่ เข้ามามีส่วนร่วม จำแนกได้ ดังนี้ (พงศพัทธ์ เจริญทรัพย์, 2529)

1. สมาชิกในกลุ่มจะมีส่วนร่วมในกิจกรรมใด ก็ต่อเมื่อกิจกรรมนั้น สอดคล้องกับความเชื่อพื้นฐาน ทศนคติและค่านิยมของตนเอง
2. สมาชิกในกลุ่มจะ เข้ามามีส่วนร่วมในกิจกรรมใด ๆ ก็ต่อเมื่อกิจกรรมนั้น ๆ มีคุณค่าสอดคล้องกับผลประโยชน์ของตน รวมทั้งปกป้องผลประโยชน์ของตน
3. สมาชิกในกลุ่มจะไม่ เข้ามามีส่วนร่วมถ้ากิจกรรมใด ๆ ก็ตามไม่สอดคล้องกับสิ่งที่สมาชิกในกลุ่มคาดหวัง หรือถ้าเคยได้รับประสบการณ์ที่เป็นอคติต่อกิจกรรมนั้น ๆ มาแล้ว
4. การมีส่วนร่วมของสมาชิกในกลุ่ม เป็น ไปอย่างเสรี สมาชิกในกลุ่มจะ เข้าร่วมตามความพอใจของตนเองและไม่เข้าร่วม เพราะถูกบีบบังคับ
5. การมีส่วนร่วมของสมาชิกในกลุ่มขึ้นอยู่กับความสามารถและโอกาสที่สมาชิกในกลุ่มมีด้วย
6. สมาชิกในกลุ่มจะ เข้ามามีส่วนร่วมในกิจกรรมใดก็ต่อเมื่อได้รับการสนับสนุน กระตุ้น และจูงใจให้เกิดขึ้น

ความสำคัญของการทำงานร่วมกันของสมาชิกสหกรณ์

ความสำคัญของการทำงานร่วมกันของสมาชิกสหกรณ์ สามารถวิเคราะห์ ได้ 2 ลักษณะ ดังนี้ (พงศพัทธ์ เจริญทรัพย์, 2529)

1. วัตถุประสงค์ของการทำงานร่วมกันของสมาชิกสหกรณ์ การทำงานร่วมกันของสมาชิกสหกรณ์มีความสำคัญและจำเป็นอย่างยิ่ง เพราะจะช่วยให้เกิดความเปลี่ยนแปลงในรูปแบบของการพัฒนาทั้งด้าน เศรษฐกิจและสังคม รวมทั้งการดำเนินชีวิตของสมาชิกสหกรณ์ ซึ่ง วัตถุประสงค์ของการทำงานร่วมกันของสมาชิกสหกรณ์ มีดังนี้

- 1.1 เพื่อให้สมาชิกสหกรณ์หลุดพ้นจากการเอาเปรียบมากที่สุด
- 1.2 เพื่อสร้างระบบการพึ่งตนเองให้เกิดขึ้นในหมู่สมาชิกสหกรณ์
- 1.3 เพื่อให้สมาชิกสหกรณ์มีรายได้เพิ่มขึ้นจากการจำหน่ายผลผลิตที่สมาชิก

สหกรณ์ผลิตได้

1.4 เพื่อเป็นการกระจายผลประโยชน์ด้านต่าง ๆ แก่สมาชิกสหกรณ์
อย่างยุติธรรมทำให้ลดปัญหาความขัดแย้ง

1.5 เพื่อเพิ่มพลังกลุ่มสมาชิกสหกรณ์ให้มีการพัฒนาตนเองอย่าง
ต่อเนื่อง

- 1.6 เพื่อให้สมาชิกสหกรณ์มีการดำเนินชีวิตที่ดีขึ้น
- 1.7 เพื่อก่อให้เกิดประโยชน์โดยรวมในการพัฒนาเศรษฐกิจ สังคม
และการเมืองของประเทศ

2. ประโยชน์ในการปฏิบัติของการทำงานร่วมกันของสมาชิกสหกรณ์ การ
ทำงานร่วมกันของสมาชิกสหกรณ์มีวัตถุประสงค์ เพื่อยกระดับการดำเนินชีวิตของสมาชิกสหกรณ์ให้
ดีขึ้น ซึ่งจะส่งผลต่อการพัฒนาระบบเศรษฐกิจ สังคม และการเมือง โดยส่วนรวมของประเทศ
ด้วย การทำงานร่วมกันของสมาชิกสหกรณ์ยังเอื้ออำนวยประโยชน์แก่สมาชิกสหกรณ์ที่เกี่ยวข้องกับ
การปฏิบัติงานของกลุ่มสมาชิกสหกรณ์ ดังนี้

2.1 สมาชิกสหกรณ์ที่มีความถนัดหรือความสามารถต่างกันหรือไม่
เท่าเทียมกัน เมื่อมารวมกลุ่มกันทำงานย่อมสามารถแลกเปลี่ยนความรู้ ประสบการณ์ และช่วยงาน
หรือแบ่งงานกันทำ ทำให้การทำงานมีประสิทธิภาพเพิ่มขึ้น

2.2 การให้สมาชิกสหกรณ์ได้ร่วมมือช่วยเหลือซึ่งกันและกันจะดีกว่าให้
บุคคลภายนอกมาช่วยเหลือ เพราะจะทำให้สมาชิกสหกรณ์ไม่เสียผลประโยชน์จากบุคคลที่มาช่วยเหลือ
เพื่อหวังผลตอบแทน

2.3 การทำงานร่วมกันของสมาชิกสหกรณ์จะเป็นการเสริมสร้างความ
เป็นผู้นำและความสามัคคีภายในหมู่คณะ และรู้จักการดำเนินงานเป็นกลุ่ม

2.4 สมาชิกสหกรณ์มีโอกาสได้รับการบริการจากสหกรณ์ตรงกับ
วัตถุประสงค์มากขึ้น

2.5 ในการดำเนินงานของสหกรณ์จะทำให้สมาชิกสหกรณ์ได้รู้จักระบบการปกครองแบบประชาธิปไตยอย่างถูกต้องมากขึ้น

ลักษณะการทำงานร่วมกันของสมาชิกสหกรณ์

การทำงานร่วมกันของสมาชิกสหกรณ์เป็นการทำงานตามหลักการของสหกรณ์ กล่าวคือ การทำงานตามหลักประชาธิปไตย อำนาจอสูงสุดของสหกรณ์โรงเรียนได้มาจากการประชุมใหญ่ของสมาชิก โดยสมาชิกจะพิจารณาคัดเลือกคณะกรรมการดำเนินงานที่มีความสามารถ ดำเนินธุรกิจตามนโยบายที่สมาชิกไว้วางแนวทางไว้ ส่วนการลงคะแนนเสียง สมาชิกมีสิทธิออกเสียงได้คนละหนึ่งเสียงทัดเทียมกัน ไม่ว่าจะถือหุ้นจำนวนเท่าไรก็ตาม นอกจากนี้การดำเนินงานตามหลักประชาธิปไตยยังหมายถึง การดำเนินงานโดยอิสระ ปราศจากการควบคุมบังคับบัญชาจากภายนอก ซึ่งการทำงานร่วมกันของสมาชิกสหกรณ์ ขึ้นอยู่กับบทบาทของสมาชิกสหกรณ์ ทั้งนี้เพราะเมื่อสมาชิกสหกรณ์ได้ร่วมกันทำงานในลักษณะกลุ่มสมาชิกสหกรณ์ก็จะมีลักษณะเป็นองค์กร หรือสถาบันที่ประกอบด้วยสมาชิกหลายคนมาปฏิบัติงานร่วมกัน กล่าวคือ มีโครงสร้างภายในขององค์กรหรือสถาบันเอง เช่น สมาชิก ผู้ตรวจสอบกิจการ และคณะกรรมการดำเนินงาน ซึ่งแต่ละฝ่ายจะมีขอบเขตหน้าที่ความรับผิดชอบต่อกัน เมื่อสมาชิกสหกรณ์หลายคนมาทำงานร่วมกันย่อมต้องการความเป็นระเบียบเรียบร้อยเป็นอันหนึ่งอันเดียวกันในทางปฏิบัติและเพื่อเป็นการจัดปัญหาต่าง ๆ ในการทำงานเป็นกลุ่มจึงมีความจำเป็นที่สมาชิกสหกรณ์ต้องศึกษาและปฏิบัติตามบทบาทไม่ว่าจะเป็นผู้นำผู้ตามหรือหน้าที่ที่ตนเองรับผิดชอบ เพื่อป้องกันไม่ให้เกิดการละเมิดบทบาท ซึ่งจะก่อให้เกิดความล้มเหลวในการทำงานร่วมกันได้ (ปัญญา หิรัญศรี, 2527)

2.4 การแก้ปัญหาาร่วมกัน

สหกรณ์และสหกรณ์โรงเรียนเป็นการรวมตัวกันของผู้ผลิตและผู้บริโภค เพื่อต่อสู้และพิทักษ์ปกป้องผลประโยชน์ของตน มิให้ต้องสูญเสียปัจจัยการผลิตและการบริโภคให้แก่พ่อค้าคนกลาง แต่การที่จะพัฒนาสหกรณ์และสหกรณ์โรงเรียนให้เป็นกลุ่มที่เข้มแข็งนั้น นับว่ามีปัญหาและอุปสรรคมากมายหลายประการดังที่ได้กล่าวมาแล้ว จากปัญหาและอุปสรรคดังกล่าว สมศักดิ์ สุระวดีและ เบญจมาศ อยู่ประเสริฐ (2528) ได้จำแนกประเภทของปัญหาและอุปสรรคออกเป็น 2 ประเภทด้วยกัน คือ

1. ปัญหาที่เกี่ยวกับการทำงาน
2. ปัญหาที่เกี่ยวกับความขัดแย้งระหว่างสมาชิก

การแก้ปัญหาที่เกี่ยวกับการทำงาน

ในการแก้ปัญหาร่วมกันเกี่ยวกับการทำงาน งานนั้นจะต้องทำให้เกิดการทำงานร่วมกันและเกิดความสัมพันธ์ เช่น การทำงานร่วมกันแบบเป็นคณะหรือเป็นทีม โดยทุกคนทราบวัตถุประสงค์ชัดเจน ทุกคนรู้หน้าที่ บทบาท กฎ และระเบียบ ดังนั้นการแก้ปัญหาโดยการทำงานร่วมกันให้เกิดความสัมพันธ์ที่ดีจะต้องดำเนินการดังนี้

1. ต้องให้สมาชิกสหกรณ์ทุกคนทราบวัตถุประสงค์โดยกำหนดไว้ว่า สมาชิกต้องการทำอะไร ผลงานจะสำเร็จออกมาในลักษณะใด นอกจากนี้วัตถุประสงค์ที่กำหนดขึ้นนี้จะต้องเป็นที่เข้าใจกันทั่วไปชัดเจนทั้งในด้านถ้อยคำและการตีความหมาย
2. มีการกำหนดกิจกรรมแน่ชัดว่าใครจะทำอะไรบ้าง ต้องการคนที่มีความสามารถในเรื่องอะไร จำนวนเท่าใด และในการจัดกิจกรรมจะใช้อุปกรณ์เครื่องมือ การจัดการและงบประมาณเท่าใดจึงจะปฏิบัติกิจกรรมนั้นได้
3. มีวิธีการทำงานและมีวิธีการปฏิบัติงานที่เหมาะสมที่จะทำให้งานนั้นสำเร็จลงได้อย่างรวดเร็ว ประหยัดเงิน ประหยัดเวลา แรงงานและวัสดุต่าง ๆ และสามารถปรับปรุงเปลี่ยนแปลงให้เข้ากับสถานการณ์ได้
4. ควรมีการกำหนดบทบาทหน้าที่และความรับผิดชอบของผู้ร่วมงานแต่ละคนแต่ละฝ่าย และกำหนดกิจกรรมเอาไว้ด้วยว่าจะต้องทำกิจกรรมอะไร
5. จะต้องสร้างกฎ ระเบียบ และข้อบังคับ เพื่อเป็นเครื่องช่วยให้บุคคลสามารถปฏิบัติงานหรืออยู่ร่วมกันด้วยความเป็นระเบียบเรียบร้อย มีความราบรื่น สงบสุขโดยทั่วกัน
6. ควรควบคุมกำกับให้มีการปฏิบัติตามระเบียบและข้อบังคับที่มีการกำหนดไว้ และมีการลงโทษแก่บุคคลที่ฝ่าฝืน
7. ต้องสร้างความเข้าใจซึ่งกันและกัน ซึ่งเป็นวิธีการหนึ่งที่จะช่วยลดปัญหาในการทำงาน เพื่อให้สมาชิกสหกรณ์ สามารถอยู่ร่วมกันและทำงานไปด้วยกันได้เป็นอย่างดี

8. การสร้างแนวทางการติดต่อสื่อสารภายในกลุ่มให้ดี เป็นวิธีการอย่างหนึ่งในการแก้ปัญหาการทำงาน ทั้งนี้การติดต่อสื่อสารที่ดีจะก่อให้เกิดความเข้าใจพร้อมกันและตรงกัน เป็นการขจัดความคิดเห็นแตกแยกและเข้าใจผิด ก่อให้เกิดความร่วมมือประสานงานให้เกิดความราบรื่นในการทำงานและก่อให้เกิดความเชื่อมั่น เลื่อมใสศรัทธาและป้องกันการเข้าใจผิด โดยการให้สมาชิกของสหกรณ์ได้รับข่าวสารอย่างเดียวกันและแนวเดียวกัน ซึ่งจะทำให้สมาชิกเกิดความรู้จักความเข้าใจและปฏิบัติตามสิ่งที่กลุ่มต้องการ

9. การสร้างความร่วมมือกับบุคคลในสหกรณ์ การขาดความร่วมมือมักเกิดจากสมาชิกในสหกรณ์ไม่เห็นด้วยในวัตถุประสงค์และหลักการ ไม่เห็นด้วยในวิธีการทำงาน สมาชิกไม่ได้รับความนับถือและให้เกียรติจากสหกรณ์ ตลอดจนมีความรู้สึกว่าคุณเองไม่มีส่วนสำคัญที่จะช่วยเหลือผู้อื่นหรือกลุ่มได้ การที่จะแก้ปัญหาการทำงานโดยให้เกิดความร่วมมือนั้นจะต้องทราบก่อนว่าความร่วมมือจะเกิดขึ้นใน เมื่อทุกคนมองเห็นลักษณะกว้างทั้งระบบ ไม่มองเฉพาะงานส่วนใดส่วนหนึ่ง มีความตระหนักและตื่นตัวที่จะบำเพ็ญประโยชน์ ตลอดจนมีทัศนคติที่ดีและใจกว้างที่จะรับข้อแนะนำความคิดเห็นและรับความช่วยเหลือจากผู้อื่น ดังนั้นจึง เห็นได้ว่าความร่วมมือจึง เป็น เรื่องของจิตใจของบุคคลที่อยากจะช่วยเหลือผู้อื่น

การแก้ปัญหาที่เกี่ยวกับความขัดแย้งระหว่างสมาชิก

ในการทำงานร่วมกันของสมาชิกในสหกรณ์โรงเรียนนั้น การมีความสัมพันธ์ในการทำงานของสมาชิกโดยปราศจากการขัดแย้ง ย่อมทำให้เกิดความราบรื่นภายในสหกรณ์ สมาชิกภายในสหกรณ์ทำงานด้วยความสบายใจมีวิญญูติและอยากทำงานมากขึ้น การสร้างบรรยากาศเพื่อจัดการขัดแย้งในการทำงาน จึง เป็นภาระของผู้นำสหกรณ์และสมาชิกทุกคนจะต้องช่วยกันสร้างขึ้น

สมศักดิ์ สุระวดี และ เบญจมาศ อยู่ประเสริฐ (2528) ได้ให้ความหมายของการขัดแย้งไว้ว่า หมายถึง กิจกรรมหนึ่งที่เกิดขึ้นในลักษณะขัดแย้งขัดขวางกีดกันหรือรบกวนกิจกรรมหนึ่ง ทำให้กิจกรรมนั้นเสียหายดำเนินไปได้ยากหรือมีผลน้อยลงทางใดทางหนึ่ง กิจกรรมที่ขัดแย้งกันนี้อาจเกิดขึ้นระหว่างบุคคลตั้งแต่ 2 คนขึ้นไปหรือระหว่างคน 1 กลุ่มก็ได้ และความ สำเร็จของบุคคลหนึ่งอาจ เป็นข้อจำกัดหรืออุปสรรคต่อผลประโยชน์ของอีกคนหนึ่ง

ปัญหาความขัดแย้งที่เกิดขึ้นในสภกรณ์นั้นจะมีผลต่อการทำงานร่วมกัน ผลที่เกิดขึ้นจะมีผลทางด้านสร้างเสริมและด้านทำลาย ผลทางด้านสร้างเสริมทำให้เกิดความคิดสร้างสรรค์ เกิดการร่วมมือกันทำงาน เกิดความเข้าใจซึ่งกันและกัน และเกิดความราบรื่นในการทำงาน ส่วนผลทางด้านทำลายนั้น ทำให้เกิดความขุ่นเคืองที่ไม่รู้จักหาย เกิดเป็นปรัภักษ์ที่รุนแรงมากขึ้นทุกที เกิดรอยร้าวและความแตกแยก เกิดทะเลาะวิวาทและ เกิดอุปสรรคต่อการทำงาน

เมื่อมีปัญหาความขัดแย้งเกิดขึ้นในระหว่างสมาชิก การแก้ไขปัญหาความขัดแย้งของบุคคลจึงมักจะเลือกวิธีการอย่างใดอย่างหนึ่งใน 4 ประเภทดังนี้

- ก. การหลีกเลี่ยงข้อขัดแย้งที่เกิดขึ้น
- ข. การกลบเกลื่อนทำประหนึ่งว่าไม่มีการขัดแย้ง
- ค. การประนีประนอมใช้วิธีการต่อรอง
- ง. การเผชิญหน้ากัน การแก้ปัญหาโดยวิธีนี้อาจแบ่งออกได้ เป็น 2 แบบ

คือ

1. ใช้กำลังใช้อำนาจ
2. เจรจาทำความตกลง

การแก้ไขปัญหาความขัดแย้งใน 4 ประการดังกล่าว เป็นวิธีการแก้ปัญหาเฉพาะหน้า เท่านั้น คู่กรณีจะต้องมีวิธิพิจารณาการแก้ปัญหาความขัดแย้งจะต้องมีความสามารถในเรื่องต่อไปนี้

1. การพิจารณาลักษณะข้อขัดแย้งว่า เป็นข้อขัดแย้งทางความคิด เห็นค่านิยมที่มอง เห็นสัมผัสได้หรือไม่ได้
2. ความสามารถในการปรับตัวในการ เผชิญหน้าและทำความเข้าใจในจุดที่ขัดแย้ง
3. ความสามารถในการฟังที่พยายามจะ เข้าใจผู้อื่น

4. ความสามารถในการควบคุมอารมณ์จิตใจ
5. การคาดคะเนปฏิกริยาที่มีต่อคำพูด
6. ความสามารถในการลดความรุนแรงและขัดแย้ง
7. ให้อภัยและกระบวนกรแก้ปัญหา (สมศักดิ์ สุระวดี และ เบญจวรรณ

อยู่ประเสริฐ, 2528)

ความสามารถในการแก้ปัญหาที่เกิดจากการทำงานและขัดเกลาความขัดแย้งให้ผสมกลมกลืนราบรื่นได้ โดยมีวิธีพิจารณาการแก้ปัญหาดังกล่าวมาแล้ว จะเป็นการประหยัดและส่งเสริมสมรรถภาพในการทำงานสร้างบรรยากาศที่ชวนให้เกิดการติดต่อพบปะพูดคุยกันอย่างเปิดเผยและไม่ระแวงกัน ซึ่งจะทำให้เกิดการแก้ปัญหาความขัดแย้งได้ อย่างไรก็ตามวิธีแก้ปัญหาความขัดแย้งจะมีลักษณะสำคัญของการแก้ปัญหาอยู่ 2 แบบ คือ แบบการแก้ปัญหาร่วมกันและแบบเอาแพ้เอาชนะกัน ในสหกรณ์หรือกิจกรรมสหกรณ์โรงเรียนควรใช้วิธีแก้ปัญหาความขัดแย้งในลักษณะของการแก้ปัญหาร่วมกัน สุรศักดิ์ สุระวดี และ เบญจมาศ อยู่ประเสริฐ (2528) ได้กล่าวถึงลักษณะของการแก้ปัญหาร่วมกันว่ามีแนวทางดังนี้

1. มองปัญหาว่าเป็นสิ่งที่เกิดขึ้นตามธรรมชาติ และเป็นธรรมดาที่จะต้องร่วมกันหาทางแก้ไขและไม่ใช้เรื่อง เลวร้ายอะไร ทุกคนจะต้องหาทางร่วมกันแก้ไข
2. สมาชิกในสหกรณ์ทุกคนมีสิทธิเท่าเทียมกัน
3. ค้นหาประเด็นความขัดแย้งให้ทุกคนได้แสดงความคิดเห็นอย่างทั่วถึง
4. มีความจริงใจ และ เปิดเผย แสดงความตั้งใจจริงของตน และมีหลักการและ เป้าหมายที่ถูกต้องชัดเจน
5. มุ่งแสวงหาข้อเท็จจริงที่เกี่ยวข้องให้มากที่สุดอย่างกว้างขวางและเปิดเผย
6. ใช้ความสามารถในการสื่อความหมายให้เกิดความรู้ความ เข้าใจและใช้ความคิดอย่างมีหลักเกณฑ์และสร้างสรรค์
7. ใช้การประสานงานให้เกิดประโยชน์ เพื่อเป็นการประสานความรู้ความ เข้าใจจิตใจของผู้ทำงานให้เกิดความสมานฉันท์ทำงานด้วยความ เต็มใจและมีความสุข

กระบวนการแก้ปัญหาาร่วมกัน

จันทิกา ลิมปิเจริญ (2522) มานิตย์ กมลเวช (2527) และ สมศักดิ์ สุระวดี และ เบญจมาศ อยู่ประเสริฐ (2528) ได้กล่าวถึงการแก้ปัญหาในกระบวนการทำงานร่วมกันของสมาชิกว่า ในการแก้ปัญหาทุกครั้งควรมีการวางแผนอย่างรอบคอบ มีขั้นตอนการทำงานอย่างมีระเบียบ หลักในการแก้ปัญหาควรคำนึงถึงหลักอริยสัจ 4 ของสมเด็จพระสัมมาสัมพุทธเจ้าและหลักทัศนคติทางวิทยาศาสตร์ ซึ่งหลักการทั้ง 2 อย่าง เน้นที่ตัวสาเหตุของปัญหา เพราะเห็นว่าการแก้ปัญหาใด ๆ นั้นต้องแก้ที่สาเหตุ โดยมีขั้นตอนพอสรุปได้ ดังนี้

1. ทำความเข้าใจกับปัญหาหรืออุปสรรคที่เกิดขึ้น มองให้ชัดว่าอะไรเป็น
ตัวปัญหาหรืออุปสรรค
2. อภิปราย ถกเถียงเกี่ยวกับปัญหานั้น รวมทั้งวิเคราะห์ปัญหา หา
สาเหตุที่มาของปัญหา
3. เสนอวิธีการแก้ปัญหาร่วมกัน โดยรวบรวมวิธีการทุกอย่างที่พอจะแก้
ปัญหาได้
4. อภิปราย คัดเลือกวิธีที่เห็นว่าได้ผลมากที่สุด โดยเรียงตามลำดับความ
สำคัญความสามารถในการแก้ปัญหานั้น ๆ
5. ตัดสินใจร่วมกันเลือกวิธีการที่ได้จากการอภิปรายสรุปในข้อ 4
6. วางแผนการทำงาน เพื่อแก้ปัญหา หรืออุปสรรคให้สอดคล้องกับแผน
หรือวิธีการที่วางไว้
7. ลงมือปฏิบัติตามหน้าที่ที่ได้มอบหมายหรือรับผิดชอบมา
8. สรุปประเมินผลการแก้ปัญหานั้น หาข้อบกพร่องและข้อดี เพื่อ
เลือกใช้ปรับปรุงในการแก้ปัญหาคราวต่อไป

อย่างไรก็ตามกระบวนการแก้ปัญหาดังกล่าว เป็นหน้าที่ของทั้งผู้นำและ
ผู้ร่วมงานที่จะต้องร่วมมือกันในการแก้ปัญหาทุกขั้นตอน โดย เปิดโอกาสให้ผู้ร่วมงานทุกคนได้แสดง
ความคิดเห็นและพิจารณาว่า การแก้ไขปัญหานั้นวิธีมีข้อดีและข้อเสียอย่างไร แล้วจึง เลือกวิธีที่ดี
ที่สุดไปใช้ในการแก้ปัญหา และที่สำคัญ ผู้ร่วมงานทุกคนต้องช่วยเหลือและร่วมมือกันแก้ปัญหามาตามวิธี
การที่ได้เลือกเอาไว้ให้สำเร็จลุล่วงไปได้ด้วยดี

2.5 การตัดสินใจร่วมกัน

การตัดสินใจเป็นการเลือกระหว่างแนวทางปฏิบัติตั้งแต่ 2 ทางขึ้นไป ซึ่งนับว่าเป็นสิ่งสำคัญมาก เนื่องจากการตัดสินใจผิดพลาดย่อมมีผลทำให้แผนงานล้มเหลว ทั้งขาดประสิทธิภาพเท่าที่ควรจะเป็น ในการตัดสินใจแก้ไขปัญหาค้าง ๆ ผู้นำควรเปิดโอกาสให้ผู้ร่วมงานได้แสดงความคิดเห็นและพิจารณาว่าการแก้ไขปัญหาค้างแต่ละวิธีมีข้อดีข้อเสียอย่างไร แล้วจึงเลือกวิธีที่ดีที่สุด เพราะการตัดสินใจที่ขาดคนสนับสนุน จะไม่บังเกิดผลดีในชั้นปฏิบัติงาน เท่าที่ควร (ลัดดา พิศาลบุตร, 2527)

ขั้นตอนกระบวนการตัดสินใจ

มานิตย์ กมลเวช (2527) ได้กล่าวถึงกระบวนการตัดสินใจว่าประกอบ ด้วยขั้นตอนทั้งหมด 5 ขั้นตอน คือ

1. กำหนดปัญหา การกำหนดปัญหา เป็นขั้นตอนที่สำคัญที่สุดในการตัดสินใจ กล่าวคือ การกำหนดปัญหานั้นสำคัญมากกว่าการหาทางที่จะแก้ไขปัญหา การตัดสินใจที่มีคุณภาพนั้นอยู่กับการจำแนกปัญหาและการกำหนดปัญหาที่ถูกต้อง การจำแนกปัญหาและการกำหนดปัญหาเป็น เรื่องที่ยุ่งยากมาก มีอยู่บ่อยครั้งที่สิ่งที่เราเห็น เป็นสิ่งธรรมดาไม่น่าสนใจสิ่งธรรมดาเสมอไป หรือแม้แต่สิ่งที่สำคัญจริง ๆ ก็อาจจะไม่มีความสำคัญเมื่อปฏิบัติงานจริง ๆ ดังนั้นจึงต้องค้นให้พบว่ามีปัญหาที่แท้จริงคืออะไรให้ได้เสียก่อนจะได้กำหนดปัญหาได้ถูกต้อง
2. การวิเคราะห์ปัญหา ชั้นแรกของการวิเคราะห์คือการกำหนดว่าใครเป็นผู้ตัดสินใจ ใครเป็นที่ปรึกษาและมอบหมายงานแก่ใคร การรวบรวมความจริงที่เกี่ยวข้องกับปัญหาก็เป็นส่วนสำคัญในการวิเคราะห์ปัญหาให้ตรงจุด ซึ่งต้องตัดสินใจโดยการวิเคราะห์ปัญหาอย่างละเอียดรอบคอบ
3. การเลือกวิธีในการแก้ปัญหา หลังจากที่ได้ค้นพบปัญหาที่แท้จริงแล้ว ขั้นตอนต่อมาคือ การพิจารณาทางเลือกต่าง ๆ ที่ใช้สำหรับการแก้ไขปัญหาค้าง โดยปกติแล้วมีปัญหาค้าง ๆ อาจจะมีวิธีการแก้ไขได้หลายวิธีด้วยกัน ดังนั้นผู้นำและผู้ร่วมงานจะต้องใช้วิธีการต่าง ๆ เพื่อค้นหา

ทางเลือกสำหรับแก้ไขปัญหาดังกล่าว โดยจะต้องพิจารณาว่าทางเลือกแต่ละทางหากนำไปใช้ จะก่อให้เกิดผลดีผลเสียมากน้อยเพียงใด แล้วนำมา เปรียบ เทียบกับ เพื่อประกอบการตัดสินใจ การตัดสินใจโดยมิได้พิจารณาทางเลือกให้รอบคอบอาจเกิดผลเสียหายได้ในภายหลัง ดังนั้นผู้นำ และผู้ร่วมงานพึงระลึก เสมอว่าไม่ควรด่วนตัดสินใจโดยมิได้พิจารณาทางเลือกอื่น ๆ ด้วย

4. การประเมินทางเลือกต่าง ๆ ภายหลังจากที่ได้ทำการพิจารณาทางเลือกต่าง ๆ แล้วขั้นต่อมาก็คือ จะต้องพิจารณาประเมินผลทางเลือกเหล่านั้น ในการประเมินผลที่ถูกต้องตามวิธีการ เพื่อประเมินว่าทางเลือกใดดีกว่าทางเลือกอื่น ๆ โดยอาศัยวิธีทางคณิตศาสตร์และสถิติ เข้าช่วยในการประเมินผล จะต้องพยายามหาผลดีและผลเสียของแต่ละวิธีแล้ว เปรียบ เทียบดูว่า ทางเลือกใดจะให้ผลดีที่สุด ซึ่งในการพิจารณาทางเลือกนั้นมีแนวพิจารณาอยู่ 4 ประการคือ

- 4.1 จะต้องพิจารณาถึงการ เสียของปัญหาที่เกี่ยวข้อง
- 4.2 จะต้องพิจารณาทางเลือกที่ง่ายในแง่ของการปฏิบัติ
- 4.3 จะต้องคำนึงถึงจังหวะ เวลาที่เหมาะสมของการตัดสินใจแก้

ปัญหา

- 4.4 จะต้องคำนึงถึงทรัพยากรที่มีอยู่อย่างจำกัด

5. การตัดสินใจเลือกทางที่นำไปใช้แก้ปัญหา ขั้นสุดท้ายของกระบวนการตัดสินใจก็คือ ขั้นที่ต้องใช้ดุลพินิจตัดสินใจเลือกทางที่ดีที่สุดสำหรับการดำเนินงาน ซึ่งถ้าหากได้ทำการวิเคราะห์ปัญหาต่าง ๆ และทำการตัดสินใจแล้ว ผู้นำและผู้ร่วมงานจะต้องรับผิดชอบในวิธีการหรือทางเลือกที่ได้เลือกแล้ว เพราะเนื่องจากบางครั้งวิธีการที่ได้เลือกนั้นผู้ร่วมงานบางคนอาจจะไม่เห็นด้วย ดังนั้นผู้นำจะต้องสามารถอธิบายให้แก่ผู้ร่วมงานและผู้ที่เกี่ยวข้องได้ เข้าใจถึง เรื่องที่ตัดสินใจไปแล้วได้อย่างแจ่มแจ้ง เพื่อจะได้ได้รับการสนับสนุนต่อไป

ดังนั้นการตัดสินใจเลือกทางที่นำไปใช้แก้ปัญหาจึงถือว่าเป็นความสามารถในการบริหารงาน เพราะถ้าหากปราศจากการตัดสินใจย่อมแสดงให้เห็นถึงการหย่อนความสามารถของผู้นำและผู้ร่วมงานในการเผชิญกับสถานการณ์ต่าง ๆ การตัดสินใจทำให้ต้องผูกพันตนเองกับหนทางที่ได้เลือกแล้ว ซึ่งผู้นำและผู้ร่วมงานจะต้องรับผิดชอบต่อการตัดสินใจนั้น ๆ อย่างเต็มที่

2.6 การวางแผนร่วมกัน

การดำเนินกิจการใด ๆ ก็ตามจำเป็นต้องมีการวางแผนไว้ล่วงหน้า เพื่อหา
 ลู่ทางในการดำเนินงานให้บรรลุเป้าหมายหรือวัตถุประสงค์ที่กำหนดไว้ การวางแผนนับว่าเป็นหน้าที่
 สำคัญและเป็นเครื่องมือที่ดีที่สุดในการปฏิบัติงานของผู้นำและผู้ร่วมงานซึ่งต้องกระทำร่วมกัน เพราะ
 ถึงแม้ว่าจะมีการจัดการในสหกรณ์โรงเรียนและการติดตามควบคุมผลงานที่ดีแล้วก็ตาม ถ้าหาก
 ไม่มีการวางแผนงานร่วมกันหรือมีการวางแผนที่ผิดพลาดหรือเกิดความไม่สมบูรณ์ถูกต้องจากการ
 วางแผน เมื่อใดก็จะมีผลกระทบกระเทือนในการดำเนินงานของสหกรณ์โรงเรียนได้ ดังนั้นเพื่อ
 ให้แน่ใจว่าการดำเนินงานของสหกรณ์โรงเรียน จะประสบผลสำเร็จตามเป้าหมาย ผู้นำและผู้
 ร่วมงานทุกคนจึงจำเป็นต้องวางแผนไว้ล่วงหน้า

ความหมายของการวางแผนงาน

คำจำกัดความของคำว่า แผนงาน (plan) และการวางแผน
 (planning) มีอยู่มาก ซึ่งแล้วแต่ว่าจะพูดเน้นหนักไปในทางใดตามแต่ประสบการณ์และความ:
 ชำนาญงานในอาชีพของแต่ละบุคคล มานิตย์ กมลเวช (2527) ได้รวบรวมคำนิยามของ
 คำว่า การวางแผนไว้ดังนี้

การวางแผน คือ การตัดสินใจล่วงหน้าว่าจะต้องทำอะไรในอนาคต กล่าวคือ
 แผน ก็คือ การกำหนดการกระทำอย่างใดอย่างหนึ่งไว้ล่วงหน้า

การวางแผน เป็นกิจกรรมอย่างหนึ่งที่เกี่ยวข้องกับการกำหนดสิ่งที่จะต้องกระทำ
 ในอนาคตการประเมินผลของสิ่งที่กำหนดจะต้องกระทำ ตลอดถึงการกำหนดวิธีการที่จะนำมาใช้ในการ
 การปฏิบัติ

การวางแผน คือ การกำหนดรูปแบบของอนาคตตามที่ต้องการ พร้อมทั้ง
 กำหนดแนวทางปฏิบัติ เพื่อให้บรรลุวัตถุประสงค์

การวางแผนเป็นเรื่องของจิตใจ คือ เป็นเรื่องเกี่ยวกับการคิดและการ
 ตัดสินใจเกี่ยวกับวิธีการที่จะต้องปฏิบัติ

การวางแผน เป็นเรื่องเกี่ยวกับการกำหนดเป้าหมายหรือวัตถุประสงค์
ขององค์การและกำหนดวิธีปฏิบัติ เพื่อบรรลุจุดหมายและวัตถุประสงค์ขององค์การ

จากความหมายของ การวางแผนที่กล่าวมาแล้วข้างต้น พอจะสรุปได้ว่า
การวางแผนคือ กระบวนการซึ่งจะต้องกระทำต่อเนื่องกันไป เกี่ยวกับการปฏิบัติจัดทำกิจกรรมสิ่งใด
สิ่งหนึ่งหรือหลายสิ่ง ซึ่งสิ่งนั้นจะต้องถูกกระทำขึ้นในอนาคต โดยวิธีการที่เหมาะสมที่สุดเพื่อให้
บรรลุวัตถุประสงค์ที่ตั้ง เอาไว้

หลักของการวางแผน

ในการวางแผนนั้น ผู้นำและผู้ตามจะต้องพิจารณาสิ่งต่อไปนี้ คือ

1. ควรคำนึงถึงอะไรบ้าง สิ่งที่ควรพิจารณาในการวางแผน คือ
 - (1) วัตถุประสงค์ของการวางแผน
 - (2) ปัจจัยต่าง ๆ ที่จำเป็นต้องใช้ เป็นอุปกรณ์ในการวางแผน
 - (3) วิธีการสำหรับปฏิบัติ
 - (4) วิธีการสำหรับตรวจสอบ และควบคุมงานให้เป็นไปตามแผน
 - (5) สิ่งแวดล้อมต่าง ๆ รวมถึงข้อจำกัดและอุปสรรคต่าง ๆ

ตลอดจนความช่วยเหลือจากบุคคลภายนอก

2. ใครเป็นผู้รับผิดชอบ โดยทั่วไปแล้วการวางแผนส่วนมากมักจะตกอยู่กับ
ผู้นำ แต่อย่างไรก็ดีผู้ร่วมงานก็ควรจะมีส่วนร่วมและรับผิดชอบในการวางแผนด้วย เพราะประสพ
การณ์ของผู้ร่วมงาน ซึ่งเป็นฝ่ายปฏิบัติงานจะมีส่วนช่วยในการวางแผนเป็นอย่างมาก ซึ่งการ
เปิดโอกาสให้ผู้ร่วมงานมีส่วนร่วมในการวางแผนมากเท่าใดก็จะเกิดผลดีต่อกิจกรรมสหกรณ์โรงเรียน
มากขึ้นเพียงนั้น เพราะ

- (1) ก่อให้เกิดความกระตือรือร้นในการปฏิบัติงาน
- (2) ก่อให้เกิดการยอมรับแผนจากทุกฝ่าย
- (3) มีการนำแผนไปปฏิบัติให้บังเกิดผลอย่างแท้จริง

3. ควรวางแผนเมื่อใด ตามปกติแล้วกิจกรรมในสหกรณ์โรงเรียนควรที่จะ
มีการวางแผนในเรื่องสำคัญทุกเรื่อง นอกจากนั้นผู้นำยังควรจัดให้มีการวางแผนในโอกาสต่อไปนี้
กล่าวคือ

- (1) เมื่อรับหน้าที่ใหม่หรือ เริ่มงานใหม่
- (2) เมื่อยามฉุกเฉิน
- (3) เมื่อมีการปรับปรุงคนในกิจกรรมสหกรณ์โรงเรียน
- (4) เมื่อมีปัญหาขัดแย้งที่ทำให้ทำงานไม่เดินหรือไม่ได้ผลดี เท่าที่ควร
- (5) เมื่อได้รับนโยบายหรือคำสั่งให้วางแผน (มานิตย์ กมล เวชช,

2527)

ขั้นตอนในการวางแผนร่วมกัน

ลัดดา พิศาลบุตร (2527) ได้กล่าวถึงการวางแผนร่วมกันว่ามีขั้นตอนดังนี้

1. กำหนดวัตถุประสงค์ร่วมกัน วัตถุประสงค์เป็นสิ่งสำคัญอย่างยิ่งในการวางแผน เนื่องจากวัตถุประสงค์เป็นเสมือนจุดมุ่งหมายที่จะต้องดำเนินการให้บรรลุวัตถุประสงค์นั้น ในความหมายทั่วไป เป็นจุดประสงค์ที่แสดงให้เห็นแนวทางอย่างกว้าง เพื่อให้ทราบว่าคุณต้องการขั้นมูลฐานของแผนการดำเนินงานนั้น เป็นอย่างไร ซึ่งจะแสดงให้เห็นผู้นำและผู้ร่วมงานได้เข้าใจขอบเขตอย่างกว้าง ๆ ของแผนนั้น

2. กำหนดนโยบายร่วมกัน เป็นการกำหนดแนวทางการดำเนินงานว่าจะทำอะไรจึงจะให้สอดคล้องกับวัตถุประสงค์ที่ตั้งไว้ การกำหนดนโยบาย เป็นเครื่องช่วยในการตัดสินใจ เพราะจะช่วยตัดสินใจว่า ควรจะแก้ปัญหาไปในแนวทางใด นโยบายจะต้องทำไว้อย่างแจ่มชัด เข้าใจง่ายและมีความแน่นอน แต่ในบางกรณีเมื่อถึงคราวจำเป็นจริง ๆ นโยบายอาจมีการเปลี่ยนแปลง สามารถยืดหยุ่นได้ แต่ก็ไม่ควรจะเปลี่ยนแปลงให้บ่อยจนเกินไปนัก ผู้ร่วมงานอาจจะปฏิบัติตามไม่ทัน ทำให้เกิดผลเสียแก่กิจกรรมสหกรณ์โรงเรียนได้

3. กำหนดแผนร่วมกัน หลังจากที่ได้กำหนดวัตถุประสงค์และนโยบายของกิจกรรมสหกรณ์โรงเรียนร่วมกันแล้ว ขั้นตอนต่อไปก็ได้อีก การกำหนดแผนการร่วมกันในการปฏิบัติงานว่าจะต้องใช้คน เงิน วัสดุอุปกรณ์ต่าง ๆ ที่มีอยู่อย่างไร จึงจะทำให้งานบรรลุเป้าหมายตามนโยบายที่ได้กำหนดเอาไว้

ประเภทของแผน

การวางแผนนั้นคงจำแนกประเภทได้มากมายหลายแบบ อาจจะจำแนกตามลักษณะของงานหรืออาจจะจำแนกตามระยะเวลาที่กำหนดไว้ในแผนงาน มานิตย์ กมลเวช (2527) ได้กล่าวถึงการจำแนกประเภทของแผนว่าอาจทำได้ 3 ประเภท คือ

1. จำแนกประเภทของแผนตามระยะเวลา การจำแนกแผนตามวิธีนี้อาจแบ่งออกได้ดังนี้

ก. แผนระยะสั้น เป็นการประมาณเหตุการณ์ล่วงหน้าสำหรับกิจกรรมเฉพาะอย่างซึ่งจำเป็นต้องให้ได้รับผลภายในอนาคตอันใกล้และต้องสอดคล้องกับแผนระยะยาวด้วย แผนระยะสั้นมีระยะเวลาในการปฏิบัติงานไม่เกิน 1 ปี

ข. แผนระยะปานกลาง เป็นการประมาณเหตุการณ์ล่วงหน้าสำหรับกิจกรรมจำเป็นต้องให้ได้รับผลภายในระยะเวลา 1-3 ปี และต้องสอดคล้องกับแผนระยะยาวด้วย

ค. แผนระยะยาว เป็นการคาดคะเนทิศทางของเหตุการณ์ที่สำคัญที่สุดอันจะเกิดขึ้นและมีผลกระทบต่อแนวโน้มของสถานภาพของกิจกรรมสหกรณ์โรงเรียน ทั้งนี้เพื่อช่วยผู้นำและผู้ร่วมงานในการอำนวยความสะดวกและประสานกิจกรรมต่าง ๆ ที่สำคัญอันเกี่ยวเนื่องกัน

2. จำแนกประเภทของการวางแผนตามลักษณะการใช้ หากคำนึงถึงลักษณะการใช้แผนงานแล้ว อาจแยกประเภทของแผนได้ 2 ประเภท คือ

ก. แผนที่ใช้ประจำ เป็นแผนงานชนิดหนึ่งที่วางไว้เพื่อสะดวกต่อการปฏิบัติงานประจำ หรือเป็นแผนแสดงกิจกรรมที่ต้องทำซ้ำ ๆ อยู่เสมอ

ข. แผนที่ใช้ครั้งเดียวหรือแผนเฉพาะราย เป็นแผนที่ใช้สำหรับแก้ปัญหา ซึ่งนาน ๆ จะเกิดขึ้นครั้งหนึ่งและอาจจะยกเลิกเมื่อไม่มีความจำเป็น

3. จำแนกประเภทของการวางแผนตามลำดับชั้นขององค์การ การจำแนกการวางแผนอาจจะแบ่งได้ตามลำดับชั้นขององค์การ ได้แก่

ก. แผนหลัก มักจะถูกกำหนดโดยผู้นำ ซึ่งจะกำหนดวัตถุประสงค์ไว้กว้าง ๆ เพื่อเป็นแนวทางในการดำเนินงานให้บรรลุวัตถุประสงค์ตามกำลังทรัพยากรที่มีอยู่และที่อาจหามาได้

ข. แผนย่อยหรือแผนตามหน้าที่ แผนงานประเภทนี้มักจะจัดทำขึ้นตามลักษณะหน้าที่งานที่ได้จำแนกเอาไว้ ซึ่งแต่ละฝ่ายก็จะมีหน้าที่รับผิดชอบในการวางแผนงานภายในฝ่ายของตน

ลักษณะของแผนงานที่ดี

แผนงานที่ดีควรมีลักษณะดังนี้

1. มีวัตถุประสงค์ที่แน่นอน ชัดเจนและเข้าใจง่าย เพราะจะช่วยให้ผู้นำและผู้ร่วมงานได้รู้ว่าจะต้องปฏิบัติงานไปในแนวทางใด
2. มีลักษณะยืดหยุ่น สามารถที่จะคัดแปลงแก้ไขและปรับเข้ากับสถานการณ์ต่าง ๆ ที่เปลี่ยนแปลงได้
3. เป็นแผนที่นำไปปฏิบัติได้ กล่าวคือ ผู้วางแผนไม่ควรวางแผนให้เลิกลอยจนเกินไป
4. กำหนดระยะเวลาได้ถูกต้องตรงตามการปฏิบัติ ตลอดจนมีการกำหนดตัวบุคคลได้ถูกต้องอีกด้วย
5. ต้องคำนึงถึงความประหยัด นำทรัพยากรที่มีอยู่มาใช้ประโยชน์ให้มากที่สุด (มานิตย์ กมลเวช, 2527)

จากที่กล่าวมาจะเห็นได้ว่า การวางแผนเป็นสิ่งสำคัญและเป็นเครื่องมือที่ดีในการปฏิบัติงานร่วมกันของสมาชิกเพราะการวางแผนจะเป็นเครื่องชี้แนวทางให้การปฏิบัติงานร่วมกันของสมาชิกประสบความสำเร็จตามเป้าหมายที่วางแผนไว้

2.7 การแบ่งงานกันทำ

ดังที่ได้กล่าวมาแล้วว่า สหกรณ์โรงเรียนเป็นการรวมกลุ่มกันของสมาชิกสหกรณ์เพื่อการทำงานร่วมกันเป็นสิ่งสำคัญ การรวมกลุ่มกันของสมาชิกสหกรณ์เพื่อการทำงานร่วมกันในสหกรณ์โรงเรียน นั้นจะต้องยอมรับว่าสมาชิกสหกรณ์แต่ละคนมีความแตกต่างกัน ตั้งแต่ภูมิหลัง ประสบการณ์ ความสามารถ ความรู้และความชำนาญ ซึ่งสมาชิกสหกรณ์แต่ละคนมีไม่เท่ากัน ดังนั้น การแบ่งงานให้สมาชิกสหกรณ์ได้ทำจะต้องจัดทำในลักษณะที่ทำให้มีการแบ่งงานให้สมาชิกสหกรณ์ได้ทำตามความถนัด ความรู้ ความสามารถ และความชำนาญของสมาชิกแต่ละคน ซึ่งจะช่วยให้การทำงานร่วมกันบรรลุจุดประสงค์ที่วางไว้และยังเป็นการหลีกเลี่ยงการทำงานที่ซ้ำซ้อนกัน

นอกจากนี้การแบ่งงานให้สมาชิกสหกรณ์ได้ทำ ควรที่จะแบ่งให้สมาชิกสหกรณ์ทุกคนได้มีโอกาสแสดงความสามารถของตนออกมาเพราะสมาชิกสหกรณ์ทุกคนต่างก็มีความสำคัญต่อการดำเนินงานของสหกรณ์โรงเรียนทั้งนั้น

แต่อย่างไรก็ตามความพอใจในงานที่ทำก็เป็นสิ่งสำคัญ เพราะในการทำงานใด ๆ ก็ตาม ถ้าผู้ปฏิบัติมีความพอใจในงานที่ได้รับไปปฏิบัติแล้วย่อมจะทำให้งานสำเร็จได้ด้วยดี เพราะผู้ปฏิบัติมักจะตั้งใจทำงานที่ตนพอใจ (ลัดดา ทิศาลบุตร, 2527)

ดังนั้นจึงอาจกล่าวได้ว่า การแบ่งงานให้สมาชิกสหกรณ์ทำ เป็นสิ่งที่สำคัญอย่างหนึ่ง เพราะถ้าหากมีการแบ่งงานให้สมาชิกสหกรณ์ได้ทำกันทุกคนตามความรู้ ความสามารถ ความชำนาญ และตามความพอใจในงานของสมาชิกสหกรณ์ ก็เชื่อได้ว่าการดำเนินงานของสหกรณ์โรงเรียนจะประสบความสำเร็จตาม เป้าหมายและวัตถุประสงค์ที่ตั้งเอาไว้ได้ เป็นอย่างดี

2.8 การประสานงาน

ในการทำงานร่วมกันในสหกรณ์โรงเรียน จะพบเสมอว่างานบางอย่างสำเร็จลงอย่างเรียบร้อยราบรื่น แต่งานบางอย่างกลับมีปัญหาข้อขัดข้องที่เกิดจากฝ่ายต่าง ๆ ในสหกรณ์โรงเรียนไม่เข้าใจและให้ความร่วมมือ จึงจำเป็นต้องหาวิธีการบางอย่างนำมาช่วยให้เกิดความร่วมมือและมีความเข้าใจวัตถุประสงค์ของการทำงานให้สอดคล้องกัน วิธีการที่ว่าก็คือ การประสานงาน คำว่า "การประสานงาน" นั้นได้มีผู้ให้คำนิยามไว้ต่าง ๆ กัน คือ

โอภาวดี เข้มทอง (2527) ได้ให้ความหมายของการประสานงานว่า หมายถึงการจัดระเบียบการทำงาน เพื่อให้งานและเจ้าหน้าที่ทุกฝ่ายได้ร่วมมือปฏิบัติงานเป็นน้ำหนึ่งใจเดียวกัน ไม่ทำงานซ้ำและซ้อนกัน ขัดแย้งกันหรือทำงานเหลื่อมล้ำกัน ทั้งนี้เพื่อให้งานดำเนินไปอย่างราบรื่นสอดคล้องกับวัตถุประสงค์ และนโยบายขององค์การนั้นอย่างมีประสิทธิภาพ

สุชาติ ประชากุล (2513) ให้ความหมายการประสานงานว่า หมายถึง การทำให้บุคคลหรือหน่วยงานในองค์การทำงานร่วมกับบุคคลอื่นหรือหน่วยงานอื่น เพื่อให้บรรลุจุดประสงค์เดียวกัน

สมพงษ์ เกษมสิน (2519) ได้ให้ความหมายของการประสานงานไว้ว่า การประสานงาน คือ ความร่วมมือร่วมใจในการปฏิบัติจัดระเบียบงานให้เรียบร้อย และสอดคล้องกลมกลืนกัน เพื่อให้งานสมดุล และสำเร็จตามเป้าหมายในเวลาที่กำหนดไว้

จากความหมายต่าง ๆ ดังกล่าวพอจะสรุปได้ว่า การประสานงานเป็นเรื่องของความร่วมมือร่วมใจในการปฏิบัติงานให้ลุล่วงไปตามวัตถุประสงค์ที่วางไว้ โดยพยายามทำให้เกิดพลังร่วมของกลุ่มในการทำงาน เพื่อให้งานแต่ละงานสอดคล้องและเสร็จทันเวลาที่กำหนด

ความสำคัญของการประสานงาน

การประสานงาน เป็นองค์ประกอบที่สำคัญในการดำเนินงานของ สหกรณ์โรงเรียน เปรียบเสมือนน้ำมันหล่อลื่นให้เฟืองจักรชนิดต่าง ๆ หมุนทำงานได้สะดวกและสอดคล้องต้องกันซึ่งถ้ากล่าวโดยสรุปแล้วการประสานงานมีความสำคัญที่พอจะมองออกอย่างกว้าง ๆ ดังนี้

1. ทำให้การปฏิบัติงานได้ผลตามความมุ่งหมาย
2. เป็นการจัดการทำงานซ้ำซ้อนโดยไม่จำเป็น เป็นการป้องกันมิให้เกิดการสิ้นเปลืองทรัพยากรต่าง ๆ เช่น คน เงินทุน และเวลา
3. ลดปัญหาการขัดแย้งระหว่างเจ้าหน้าที่ในการปฏิบัติงานร่วมกัน เนื่องจากในการปฏิบัติงานร่วมกันนั้น ความคิดเห็นของผู้ปฏิบัติงานอาจจะไม่ตรงกัน ซึ่งทำให้เกิดการขัดแย้งในการปฏิบัติงาน นอกจากนี้ความสับสนของงานก็อาจก่อให้เกิดการก้าวถอยงานและขัดแย้งกันได้ ซึ่งถ้าการขัดแย้งเกิดขึ้นก็อาจจะเป็นอุปสรรคต่อการปฏิบัติงานทั่วไป ดังนั้นถ้ามีการประสานงานที่ดีก็จะทำให้เจ้าหน้าที่ในแต่ละฝ่ายเข้าใจกันได้ (โอภาวดี เข้มทอง, 2527)

วิธีการประสานงาน

การประสานงานในสหกรณ์โรงเรียนอาจจะมีได้หลายวิธี การนำวิธีการประสานงานแต่ละวิธีไปใช้ย่อมขึ้นอยู่กับสถานการณ์ที่เกิดขึ้น อย่างไรก็ตามในแต่ละสถานการณ์อาจจะต้องใช้การประสานงาน 2 หรือ 3 วิธี ประกอบกันเพื่อให้การประสานงานได้ผล วิชาวิพิจิตบันดาล (2527) และ โอภาวดี เข้มทอง (2527) ได้กล่าวถึงการประสานงานในสหกรณ์โรงเรียนว่า มีวิธีการดังต่อไปนี้

1. จัดโครงสร้างและแบ่งหน้าที่การงานในสหกรณ์โรงเรียนให้ถูกต้องและทันสมัยเสมอ เพื่อจะได้ทำให้ผู้นำและผู้ร่วมงานทราบถึงโครงสร้างของแต่ละฝ่ายว่าเป็นอย่างไร เพื่อจะได้จัดให้งานประสานกันได้อย่างเหมาะสมต่อไปได้โดยสะดวกรวดเร็วทันต่อสถานการณ์
2. จัดให้มีระบบการติดต่อสื่อสารที่มีประสิทธิภาพ มีสายการบังคับบัญชา และช่วงการบังคับบัญชาที่เหมาะสมให้เอื้ออำนวยต่อระบบการประสานงานเป็นอย่างดี

3. จัดระบบและคู่มือการปฏิบัติงานที่ดี เอื้ออำนวยต่อการประสานงานตั้งแต่เริ่มต้นจนงานบรรลุ เป้าหมายสุดท้าย

4. ให้มีการตรวจนิเทศงาน เพื่อแก้ปัญหาต่าง ๆ ซึ่งอาจเกิดขึ้นรวมทั้งแก้ไขปัญหาที่ทำให้งานไม่ประสานกันด้วย

5. จัดให้มีการฝึกอบรมวิธีการประสานงานภายในสหกรณ์โรงเรียน

6. สร้างและบำรุงขวัญการทำงานที่ดี เพราะการมีขวัญดีนั้นเป็นพลังที่สำคัญที่จะก่อให้เกิดความร่วมมือและประสานงานกันได้

7. จัดให้มีการประชุมและปรึกษาหารือข้อบกพร่องของการประสานงาน รวมทั้งหาวิธีแก้ไข

ประโยชน์ของการประสานงาน

จากที่กล่าวมาแล้วจะเห็นได้ว่าการประสานงานนั้นมีความสำคัญและมีประโยชน์ต่อการบริหารงานของสหกรณ์โรงเรียนเป็นอย่างมาก ซึ่งประโยชน์ที่เห็นได้เด่นชัดของการประสานงานพอสรุปได้เป็นข้อ ๆ ดังนี้

1. ทำให้งานสำเร็จตามวัตถุประสงค์โดยราบรื่นรวดเร็ว
2. ช่วยขจัดความซ้ำซ้อนของงาน
3. ช่วยให้ทุกคนทุกฝ่ายเข้าใจนโยบายและวัตถุประสงค์ของงานได้ดี
4. ประหยัดเงิน เวลา คน และวัสดุสิ่งของในการทำงาน
5. ช่วยทวีผลผลิตของงาน ทำให้งานมีประสิทธิภาพมากขึ้น
6. ช่วยให้มีการทำงานเป็นกลุ่ม
7. ลดความขัดแย้งในระหว่างผู้ปฏิบัติ
8. สร้างความรักหมู่คณะ มีสามัคคีธรรมอันดี
9. เข้าใจปัญหาของผู้อื่นและฝ่ายที่ตนรับผิดชอบดีขึ้น
10. สร้างเสริมขวัญและกำลังใจในการทำงาน
11. ลดอันตรายในการทำงานให้น้อยลง
12. ก่อให้เกิดแนวความคิดใหม่ ๆ
13. พบข้อบกพร่องและหาทางปรับปรุงงาน
14. ผู้นำและผู้ร่วมงานมีความสัมพันธ์อันดีต่อกัน

15. เป็นประโยชน์ต่อการวางแผนงาน (โอภาวดี เข้มทอง, 2527)

ดังนั้นแนวความคิดในการประสานงานจึงควรที่จะเป็นแนวทางที่ทำให้เกิดความสัมพันธ์อันดีในกลุ่มคน 3 ฝ่ายในสหกรณ์โรงเรียน คือ สมาชิกสหกรณ์ฝ่ายจัดการและคณะกรรมการดำเนินการในสหกรณ์โรงเรียน

2.9 การประเมินผล

การทำงานให้ได้ประสิทธิผลและมีประสิทธิภาพด้วยนั้น ผู้นำและผู้ร่วมงานทราบดีว่า ขึ้นอยู่กับองค์ประกอบหลายอย่าง เช่น ความตั้งใจของทุกคนที่จะช่วยให้งานสำเร็จ การวางแผนงานเชิงปฏิบัติการปฏิบัติงานร่วมกัน และการพิจารณาหาจุดที่จะเริ่มต้น การกำหนดบทบาทของผู้ร่วมงานแต่ละคนโดยคำนึงถึงความรับผิดชอบร่วมกัน เหล่านี้เป็นต้น และนอกจากที่กล่าวมาแล้ว ยังมีอีกส่วนหนึ่งที่ควรจัดอยู่ในรายการอันจะช่วยทำให้งานมีผลดียิ่งขึ้น สิ่งนั้นคือการประเมินผลงาน อันมีความมุ่งหมายเชื่อมโยงไปสู่การปรับปรุงงานได้ถูกต้อง (อรสา ภูมิวิบุต, 2522)

การประเมินผลเป็นการหามูลค่าของอย่างใดอย่างหนึ่ง การประเมินผลจึงเป็นขั้นตอนที่สำคัญของการบริหารงานและมีความครอบคลุมทุกขั้นตอนของแผนงาน เพื่อเป็นการตรวจสอบการปฏิบัติงานและนำผลไปใช้ในการปรับปรุงเพื่อให้การปฏิบัติสำเร็จตามเป้าหมาย การประเมินผลงานมีกิจกรรมครอบคลุมทุกขั้นตอนของแผนงานดังนี้ (สัมฤทธิ์ เทียนคำ, 2527)

1. การประเมินผลก่อนเริ่มโครงการ เพื่อศึกษาความเป็นไปได้ก่อนจะเริ่มโครงการ
2. การประเมินผลระหว่างการดำเนินโครงการ เป็นความก้าวหน้าของโครงการในระยะใดระยะหนึ่งว่าเป็นไปตามเป้าหมาย มีมาตรฐานงาน ฯลฯ ตามที่กำหนดไว้หรือไม่ มีปัญหาและอุปสรรคอะไรบ้างที่ต้องรีบแก้ไข
3. การประเมินเมื่อสิ้นสุดโครงการ เพื่อหาข้อสรุปว่าโครงการเหล่านั้นได้ผลอย่างไร เป็นไปตามเป้าหมายและวัตถุประสงค์หรือไม่ การดำเนินการมีประสิทธิภาพมากน้อยเพียงใด
4. การประเมินผลอื่น ๆ ที่จำเป็นจะต้องให้มีขึ้น

ความสำคัญของการประเมินผล

ความสำคัญของการประเมินผลของสหกรณ์โรงเรียนนั้น พอลจะแยกประเด็นพิจารณาได้ ดังนี้ (สัมฤทธิ์ เทียนคำ, 2527)

1. ด้านการตรวจสอบงาน เพื่อดูว่าแผนงานและโครงการต่าง ๆ รวมทั้งงานประจำอื่น ๆ เป็นไปตามระยะเวลาที่กำหนดไว้หรือไม่ ปริมาณงานมาตรฐานงานที่ได้นั้นเหมาะสมหรือไม่ เป็นต้น

2. ด้านการประสานงาน เพื่อดูว่าผู้ร่วมงานเข้าใจนโยบาย วัตถุประสงค์ หรือเป้าหมายที่กำหนดไว้หรือไม่

3. ด้านการประเมินผล การประเมินผลมีความสำคัญในตัวเอง เนื่องจากการประเมินผลมีความเกี่ยวข้องกับงานที่ปฏิบัติอยู่เป็นประจำไม่ว่าจะเป็นประเมินผลก่อนระหว่างหรือหลังการปฏิบัติงานเสร็จลงแล้ว

4. ด้านประสิทธิภาพการใช้ทรัพยากร เพื่อดูว่าการจัดสรรทรัพยากรควรอยู่ในลักษณะใดจึงจะช่วยให้วัตถุประสงค์และเป้าหมายของแผนงานบรรลุผล

หลักการประเมินผล

การประเมินผลเป็นสิ่งจำเป็นและมีความสำคัญต่อสหกรณ์โรงเรียน ดังที่ได้กล่าวมาแล้ว การประเมินผลจะเกี่ยวข้องกับหลักพื้นฐาน 3 ประการ ดังนี้ (สัมฤทธิ์ เทียนคำ, 2527)

1. หลักประสิทธิผล (effectiveness) เป็นการเปรียบเทียบผลการปฏิบัติงานกับเป้าหมายซึ่งกำหนดไว้ว่าบรรลุผลมากน้อยเพียงไร

2. หลักประสิทธิภาพการปฏิบัติงาน (efficiency) ในการประเมินผลงานนั้น ควรจะเน้นเกี่ยวกับประสิทธิภาพการดำเนินงานของสหกรณ์หรือกิจกรรมสหกรณ์ในโรงเรียน ซึ่งผู้ร่วมงานทุกคนมีส่วนทำให้งานก้าวหน้าหรือสำเร็จได้

3. การใช้ทรัพยากรอย่างเหมาะสม ทรัพยากร เช่น แรงงาน ทุน วัสดุอุปกรณ์ต่าง ๆ ฯลฯ ของสหกรณ์ในโรงเรียนจะต้องใช้อย่างประหยัดและเหมาะสม โดยให้ได้ผลงานมากแต่ใช้ปัจจัยการผลิตน้อยและให้สอดคล้องกับวัตถุประสงค์ของสหกรณ์ในโรงเรียน

ปัจจัยซึ่งมีผลต่อความสำเร็จของการประเมินผลงานสหกรณ์โรงเรียน

ปัจจัยที่มีผลให้การประเมินผลงานสหกรณ์โรงเรียนเป็นไปอย่างรวดเร็วและสัมฤทธิ์ผลนั้น สัมฤทธิ์ เทียนคำ (2527) ได้กล่าวเอาไว้ซึ่งพอสรุปได้ดังนี้

1. ความสม่ำเสมอและต่อเนื่อง การติดตามและประเมินผลงานนั้นจะต้องมีการปฏิบัติอยู่เสมอเป็นการประจำ เพื่อการวางแผนงานและกิจกรรมที่ต้องปฏิบัติจะได้ดำเนินไปอย่างราบรื่น

2. ความง่ายและเป็นระบบ การวางระบบการประเมินผล เช่น วิธีการ ประเภทและรายละเอียดของข้อมูลที่ต้องการและระยะเวลา เป็นต้น ควรเป็นแบบง่าย ๆ เพื่อว่าผู้ที่มีพื้นความรู้น้อยจะได้เข้าใจและรายงานผลได้ถูกต้อง

3. สถิติข้อมูลเป็นสิ่งจำเป็นในการติดตามและประเมินผล ซึ่งควรพิจารณาเกี่ยวกับ

ก. วิธีการรวบรวมข้อมูล การรวบรวมข้อมูลนั้นอาจได้จาก

(1) การบันทึกข้อมูล

(2) การสำรวจ

ข. การจัดเก็บข้อมูล ควรจัดเก็บข้อมูลเฉพาะที่เกี่ยวข้องกับการประเมินผลแต่ละครั้ง ซึ่งจะช่วยประหยัดเวลาและช่วยให้ได้ข้อมูลที่น่าเชื่อถือ

ค. การประเมินผลกระทบ การประเมินผลย่อมจะเน้นถึงการเปลี่ยนแปลงที่เกิดขึ้นเนื่องจากผลของการดำเนินงานสหกรณ์โรงเรียน โดยเฉพาะความรู้สึกเห็นด้วยกับหลักการสหกรณ์ ความรู้ความเข้าใจของสมาชิกสหกรณ์ การเปลี่ยนแปลงทัศนคติในทางที่ดี เป็นต้น

4. การเปรียบเทียบ ข้อมูลที่เก็บมานั้นเมื่อประมวลผลแล้วจะต้องเปรียบเทียบได้อาจจะในแง่ปริมาณหรือในแง่คุณภาพ

5. การประหยัด ในการใช้จ่ายต้องประหยัดแต่ควรให้ได้ปริมาณงานและสถิติข้อมูลซึ่งเชื่อถือได้

6. ข้อมูลย้อนหลัง (Feedback) ในการประเมินผลทุกครั้งควรจะต้องประเมินผลสะท้อนกลับต่าง ๆ ที่เกิดขึ้น เนื่องจากแผนงานเพื่อนำมาประกอบการปรับปรุงแผนงานต่อไป

7. ความยืดหยุ่น นอกจากปัจจัยต่าง ๆ ที่กล่าวมาแล้ว ย่อมจะต้องมีความยืดหยุ่นและเปลี่ยนแปลงได้ภายในขอบเขตอันควร

8. ปัจจัยอื่น ๆ เช่น นโยบายรัฐบาล ความล่าช้าของแผนงาน ปัจจัยทางสังคม เป็นต้น

ลักษณะของการประเมินผลงาน

งานสหกรณ์โรงเรียนอาจประเมินได้ในลักษณะต่าง ๆ ดังนี้ (สัมฤทธิ์
เทียนคำ, 2527)

1. การประเมินผลความสำเร็จของงาน ผลสำเร็จของงาน
(effectiveness หรือ achievement) เป็นเรื่องเกี่ยวกับผลการปฏิบัติของแผนงาน
โครงการต่าง ๆ ของสหกรณ์โรงเรียนว่าเป็นไปตามเป้าหมายหรือวัตถุประสงค์ที่กำหนดไว้หรือไม่
การประเมินผลสำเร็จของงานจึงมุ่งที่จะปรับปรุงหน้าที่และการประสานกิจกรรมต่าง ๆ โดยการ
วิเคราะห์ระบบงานเป็นสำคัญ

การประเมินผลงานสหกรณ์โรงเรียนไม่ควรมุ่งแต่ตัวชี้วัดด้านปริมาณมาก
เกินไปแต่ต้องตระหนักถึงตัวชี้วัดด้านคุณภาพด้วยและควรจะได้มีการประเมินผลความเป็นไปได้
หรือความเหมาะสมของโครงการ

2. การประเมินประสิทธิภาพของงาน เป็นการประเมินผลที่เน้นการปรับปรุง
การดำเนินงานและการทบทวนความก้าวหน้าของงานตามกำหนดว่าปริมาณงานที่ทำได้จริง ๆ เทียบ
กับระยะเวลาแล้วเป็นที่พอใจหรือไม่ ประสิทธิภาพของงานจะช่วยตรวจสอบความเหมาะสมของ
แผนงาน ระยะเวลา วิธีการ กำลังคนที่ใช้ เงินทุน และทรัพยากรอื่น ๆ ที่เกี่ยวข้องว่า
สามารถประหยัดหรือลดต้นทุนได้มากน้อยเพียงใด

3. การประเมินผลการปฏิบัติงาน การปฏิบัติงานของผู้ร่วมงานย่อมขึ้น
อยู่กับการเรียนรู้จากประสบการณ์ และการใช้ประสบการณ์มาปรับปรุงให้การทำงานมีประสิทธิภาพ
ยิ่งขึ้น การประเมินผลการทำงานควรเน้นที่ 2 ประเด็น คือ

(1) ผลของการปฏิบัติงาน

(2) การฝึกอบรมเพิ่มเติมว่าควรจัดให้มีการฝึกอบรมเพิ่มเติมใน

สาขาใด

4. การประเมินผลด้านทรัพยากร วัตถุประสงค์หลักของการประเมินผล
ด้านทรัพยากรก็คือ เพื่อศึกษาว่าจะสามารถเพิ่มผลงานได้หรือไม่ โดยใช้ทรัพยากรเท่าเดิม และ
เพื่อหาทางลดค่าใช้จ่ายในการดำเนินงานโดยให้ได้ผลงานเท่าเดิม

5. การประเมินผลกระทบของโครงการ ผลกระทบของโครงการสหกรณ์
โรงเรียนนั้นมีแนวทางพิจารณาได้ 2 ประเด็นกว้าง ๆ คือ

(1) ด้านเศรษฐกิจ

(2) ด้านพฤติกรรม

วิธีการประเมินผล

วิธีการประเมินผลมีขั้นตอนดังต่อไปนี้ (สัมฤทธิ์ เทียนคำ, 2527)

1. เลือกประเด็นที่จะประเมินผลและเลือกตัวชี้วัด ในขั้นตอนการวางแผนงานควรที่จะกำหนดรายละเอียดของกิจกรรมต่าง ๆ ไว้อย่างชัดเจน รวมทั้งผลของงานที่ต้องการ ผู้รับผิดชอบ สถานที่ ระยะเวลา และความสัมพันธ์ของกิจกรรมต่าง ๆ ถ้าสิ่งเหล่านี้ได้กำหนดไว้แล้ว การเลือกตัวชี้วัดก็จะไม่ยาก เช่น งานเสร็จทันเวลาหรือไม่ ได้มาตรฐานตามเป้าหมายหรือไม่ ฯลฯ

2. รวบรวมข้อมูลควรจะได้มีการรวบรวมข้อมูลที่สำคัญอย่างสม่ำเสมอและต่อเนื่อง ข้อมูลเหล่านี้จะต้องมีความถูกต้องและน่าเชื่อถือ

3. เปรียบเทียบกับตัวชี้วัดมาตรฐาน การประเมินผลจะต้องมีการเปรียบเทียบตามมาตรฐานของการวัดและเป้าหมายที่กำหนดไว้

4. ประเมินความเหมาะสมของผลงาน ควรจะได้นำเอาผลงานมาพิจารณาว่าเป็นที่พอใจหรือเหมาะสมหรือไม่

5. กำหนดแนวปฏิบัติต่อไปและหาวิธีการประเมินผลใหม่ ๆ

ดังนั้นการประเมินผลจึง เป็นสิ่งที่จำเป็นและเป็นสิ่งที่สำคัญในการที่จะปรับปรุงการดำเนินงานของสหกรณ์ให้มีประสิทธิภาพและประสิทธิผลในการใช้ทรัพยากรที่มีอยู่ให้เกิดประโยชน์สูงสุด เพื่อให้การดำเนินงานบรรลุวัตถุประสงค์และ เป้าหมายที่ได้ตั้งเอาไว้

การจัดการศึกษาในระดับประถมศึกษาเป็นการจัดการศึกษาภาคบังคับที่มุ่งให้ผู้เรียนนำความรู้และประสบการณ์ที่ได้จากการเรียนไปใช้ให้เกิดประโยชน์ในการดำรงชีวิต แต่การจัดการศึกษาในระดับประถมศึกษาเท่าที่ผ่านมา พบว่า ผู้ที่กำลังเรียนอยู่ในระดับประถมศึกษาและผู้สำเร็จการศึกษาระดับประถมศึกษาไปแล้ว ไม่สามารถนำความรู้และประสบการณ์ที่เรียนมาไปใช้ให้เกิดประโยชน์ในชีวิตประจำวันได้เท่าที่ควร จากผลการวิจัยของ ทรรษา ประนอมสกุล (2526) พบว่า ผู้ที่จบการศึกษาภาคบังคับที่ไม่ศึกษาต่อ ไม่สามารถนำความรู้ที่เรียนมาไปประกอบอาชีพได้ ต้องทำงานที่มีรายได้ต่ำ สภาพงานไม่ดีไม่มีโอกาสก้าวหน้าในสังคม สอดคล้องกับผลการวิจัยของ อุดมชัย ชอมขุนทด (2530) ที่ได้ทำการวิจัยเรื่อง "การนำ

ประสบการณ์จากการเรียนกลุ่มการทำงานและพื้นฐานอาชีพไปใช้ในชีวิตประจำวันของผู้สำเร็จการศึกษาในระดับประถมศึกษาที่ไม่ศึกษาต่อจังหวัดนครราชสีมา" พบว่า ผู้สำเร็จการศึกษาระดับประถมศึกษาที่ไม่ศึกษาต่อ นำประสบการณ์จากการเรียนกลุ่มการทำงานและพื้นฐานอาชีพไปใช้ในชีวิตประจำวันอยู่ในระดับน้อย

รัชณี ภูด้วง (2528) ได้ทำการวิจัยเรื่อง "ความสัมพันธ์ระหว่างความรู้เรื่องสารเคมีกับการนำไปใช้ในชีวิตประจำวัน ของนักเรียนชั้นประถมศึกษาปีที่ 6 ในโรงเรียนประถมศึกษาสังกัดกรุงเทพมหานคร" พบว่า การนำความรู้เรื่องสารเคมีไปใช้ในชีวิตประจำวันของนักเรียนอยู่ในเกณฑ์ที่พอใช้ และ ปรีศนา ไจทน (2529) ได้ทำการวิจัยเรื่อง "การเปรียบเทียบความรู้เรื่องการอนุรักษ์สิ่งแวดล้อมและการนำไปใช้ในชีวิตประจำวันของนักเรียนชั้นประถมศึกษาปีที่ 6 ในโรงเรียนสังกัดกรุงเทพมหานคร" พบว่า นักเรียนชั้นประถมศึกษาปีที่ 6 มีความสามารถในการนำความรู้ไปใช้ในชีวิตประจำวันสูงกว่าการมีความรู้ ส่วน เจริญฤทธิ จันทรเจริญ (2530) ได้ทำการวิจัยเรื่อง "ความคิดเห็นของผู้จบหลักสูตรประถมศึกษา ปีการศึกษา 2526 ในจังหวัดพิษณุโลก เกี่ยวกับประโยชน์ของเนื้อหาหลักสูตรเสริมประสบการณ์ชีวิต ต่อการดำรงชีวิต" พบว่า ผู้จบหลักสูตรศึกษานำเนื้อหาหลักสูตรเสริมประสบการณ์ชีวิตไปใช้ในการดำรงชีวิตในระดับปานกลาง

จากงานวิจัยที่กล่าวมาจะเห็นได้ว่า ผู้ที่กำลังเรียนอยู่ในระดับประถมศึกษาและผู้สำเร็จการศึกษาในระดับศึกษานำความรู้และประสบการณ์ที่ได้จากการเรียนไปใช้ให้เกิดประโยชน์ในชีวิตประจำวันอยู่ในระดับที่ไม่น่าพอใจ ซึ่งมีสาเหตุมาจากเนื้อหาในหลักสูตรบางอย่างไม่เหมาะสมกับนักเรียนและท้องถิ่น และการสอนของครูในชั้นเรียนไม่ได้เน้นในด้านการนำความรู้ไปใช้อย่างแท้จริง จะเห็นได้จากการที่ครูส่วนใหญ่จะใช้หนังสือเพียงเล่มเดียวในการสอนไม่เคยมีการทดลองหรือฝึกปฏิบัติ (รัชณี ภูด้วง, 2528) ดังนั้น นักเรียนจึงได้รับเพียงแต่ความรู้ที่ครูให้ ไม่ได้มีการทดลองหรือลงมือปฏิบัติเพื่อโยงไปสู่การนำไปใช้ในชีวิตประจำวัน เพราะไม่เคยได้รับประสบการณ์นั้นมาก่อน จึงไม่รู้วิธีการที่จะนำไปใช้ให้เกิดประโยชน์อย่างแท้จริงได้

จากเอกสารและงานวิจัยที่กล่าวมาแล้ว พอสรุปได้ว่า การจัดกิจกรรมสหกรณ์ในโรงเรียนยังไม่ประสบผลสำเร็จเท่าที่ควรนักเรียนยังมีความรู้ความเข้าใจในหลักการและวิธีการสหกรณ์น้อย ขาดความศรัทธา เชื่อมั่น และอุดมการณ์ในสหกรณ์ ซึ่งมีสาเหตุมาจากการที่นักเรียนไม่มีโอกาสได้ฝึกปฏิบัติในสหกรณ์ของโรงเรียนมากนัก ซึ่งในปัจจุบันสำนักงานคณะกรรมการการ

ประถมศึกษาแห่งชาติ ได้เล็งเห็นความสำคัญของการจัดกิจกรรมสหกรณ์ในโรงเรียนประถมศึกษา จึงได้กำหนดโครงการส่งเสริมกิจกรรมสหกรณ์ในโรงเรียนประถมศึกษาไว้ในแผนพัฒนาการศึกษา ในระดับก่อนประถมศึกษาและระดับประถมศึกษา เพื่อให้นักเรียนมีความรู้และทักษะเกี่ยวกับหลักการ และวิธีการสหกรณ์สามารถนำความรู้และประสบการณ์ไปใช้ในชีวิตประจำวันได้ต่อไป