

ผลการวิเคราะห์ข้อมูล

ผลการวิเคราะห์ข้อมูลเรื่องการเรียนรู้ และความสัมพันธ์ทางการเมืองของนักเรียน นายร้อยรองเรียนนายร้อยพระจุลจอมเกล้า จากการศึกษาเรื่องนี้พบว่ากระบวนการ การเรียนรู้ ทางการเมืองของบุคคล ตลอดจนถึงจิตสำนึกทางการเมืองนั้น มีวิธีการและขั้นตอนเกิดมาได้ อย่างไร สถาบันการศึกษาเป็นแหล่งหนึ่งที่มีอิทธิพลต่อการถ่ายทอดความรู้ ความเข้าใจ บุคลิกภาพ จิตสำนึกทางการเมืองขั้นพื้นฐานในตัวบุคคลนั้น ๆ

ความสัมพันธ์ทางการเมือง เป็นความรู้สึกรู้สึกทางการเมืองอย่างมีเหตุผล รู้จักวิเคราะห์ วิจารณ์ มีความตระหนักถึงความอยู่รอดของการปกครองตามแบบประชาธิปไตยหรือระบบการ ปกครองแบบอาณานิคม มีความเชื่อมั่น และเล็งเห็นความสำคัญของการเข้ามีส่วนร่วมทาง การเมืองในรูปแบบต่าง ๆ เช่นการแสดงความคิดเห็นประเด็นทางการเมืองการออกเสียงเลือกตั้ง การสนับสนุนกลุ่มกลุ่มผลประโยชน์ เช่น พรรคการเมือง เป็นต้น

สภาพการณ์ปัญหาทางการเมืองของไทย ในอดีตที่ผ่านมานั้นทหารเข้ามาบีบบังคับทางการเมืองสูงมาก ได้แทรกแซงทางการเมือง เพราะฉะนั้นการศึกษาคำเรียนรู้ทางการเมือง ของนักเรียนนายร้อยรองเรียนนายร้อยพระจุลจอมเกล้าจึงพอที่จะทำให้ทราบแนวโน้มอนาคตทาง การเมืองของไทยต่อไป

สิ่งหนึ่งที่ควรพิจารณา คือ ระดับความสัมพันธ์ทางการเมือง ของนักเรียนนายร้อย ต่อ ประเด็นต่าง ๆ ทางการเมือง เช่น ต่อการเลือกตั้ง, ต่อผู้นำทางการเมือง เป็นต้น ว่า นักเรียนนายร้อยมีความสัมพันธ์ทางการเมืองในระดับสูงหรือต่ำ และในรายละเอียดต่อไป คือ นักเรียนนายร้อยชั้นปีใดมีความสัมพันธ์และการเรียนรู้ทางการเมือง ในระดับสูงหรือต่ำ แตกต่างกัน หรือไม่เพื่อดูถึง สภาพการเรียนรู้ ทางการเมือง ภายใต้อัตลักษณ์ระบบการศึกษา และการปกครองบังคับบัญชาของ โรงเรียนนายร้อยพระจุลจอมเกล้า ว่ามีความเหมาะสมหรือต้องการ การปรับปรุงและพัฒนาอย่างไรบ้างหรือไม่ นอกจากนั้นยังพิจารณาในเรื่อง ความสัมฤทธิ์ผลทาง การเรียน โดยพิจารณาทั้งในด้านการเรียนและคะแนนการประเมินค่าลักษณะทหาร ของนักเรียน นายร้อยแต่ละชั้นปีอีกด้วย

จากผลของข้อมูลที่ได้เก็บรวบรวม สามารถนำมาวิเคราะห์ โดยแบ่งตามลักษณะของ ข้อมูลและสมมติฐานการวิจัย ดังนี้

5.1 ระดับความสํานึกทางการเมืองของนักเรียนนายร้อย

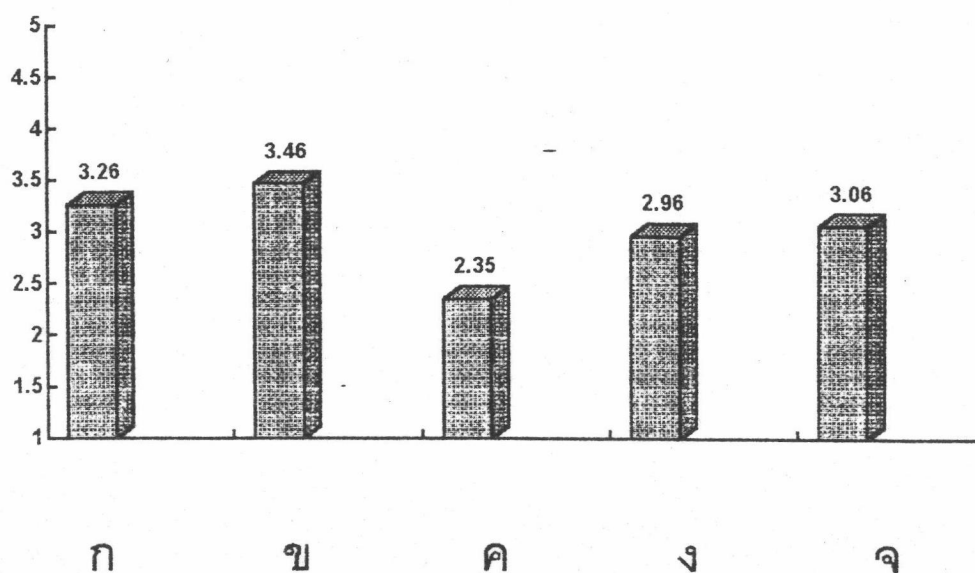
โรงเรียนนายร้อยพระจุลจอมเกล้า

จากสมมติฐานในการวิจัยข้อที่ ๑ "นักเรียนนายร้อยโรงเรียนนายร้อยพระจุลจอมเกล้า ส่วนใหญ่ มีความสํานึกทางการเมืองระดับสูง" การพิสูจน์จะวิเคราะห์ประกอบผลจากตารางที่ 5.1 ถึง ตารางที่ 5.5 ซึ่งจะแสดงความสัมพันธ์ของข้อมูลในเรื่องของ ความสํานึกทางการเมือง ต่อประเด็นดังนี้

- 1) การเมืองการปกครองในระบอบประชาธิปไตย
- 2) การเลือกตั้ง
- 3) ทหารกับการเมืองและผู้นำทางการเมือง
- 4) การเรียนรู้ทางการเมืองในระบอบประชาธิปไตย

ตารางที่ 5.1 ความสํานึกทางการเมืองและการเรียนรู้ทางการเมืองของ
นักเรียนนายร้อยรจเรียนนายร้อยพระจุลจอมเกล้าต่อความ
พึงพอใจทางการเมืองในระบอบประชาธิปไตย

ทัศนคติต่อประเด็นการเมือง	X	S.D	ความหมาย
1. ทัศนคติการปกครอง	3.26	.49	ค่อนข้างสูง
2. ทัศนคติต่อการเลือกตั้ง	3.46	.49	ค่อนข้างสูง
3. ทัศนคติต่อทหาร/ผู้นำทางการเมือง	2.35	.57	ค่อนข้างสูง
4. การเรียนรู้ทางการเมือง	2.96	.42	ปานกลาง
เฉลี่ย	3.06	.39	ปานกลาง



ความหมาย

- ก. เป็นแท่งกราฟที่แสดงทัศนคติต่อประเด็นการเมืองการปกครอง
- ข. เป็นแท่งกราฟที่แสดงทัศนคติต่อประเด็นพรรคการเมืองและการเลือกตั้ง
- ค. เป็นแท่งกราฟที่แสดงทัศนคติต่อประเด็นทหารกับการเมือง และผู้นำทางการเมือง
- ง. เป็นแท่งกราฟที่แสดงทัศนคติต่อประเด็นการเรียนรู้ทางการเมือง
- จ. เป็นแท่งกราฟที่แสดงผลรวมโดยเฉลี่ยของทัศนคติทั้ง 4 ประเด็น

รูปที่ 5.1

ค่าเฉลี่ยของคะแนนความสํานึกทางการเมืองและการเรียนรู้ทางการเมืองของนักเรียนนายร้อย
โรงเรียนนายร้อยพระจุลจอมเกล้าต่อความฝักใฝ่ในการปกครองระบอบประชาธิปไตย

การทดสอบสมมติฐานที่ 1 ความสำนึกและการเรียนรู้ทางการเมืองของนักเรียนนายร้อย
โรงเรียนนายร้อยพระจุลจอมเกล้า ส่วนใหญ่มีความพึงพอใจทางการเมืองในระดับประชาธิปไตย
ในระดับปานกลาง จากการศึกษาเรื่อง การเรียนรู้ทางการเมืองและความสำนึกทางการเมือง
ของนักเรียนนายร้อยโรงเรียนนายร้อยพระจุลจอมเกล้า พบว่านักเรียนนายร้อยโรงเรียนนายร้อย
พระจุลจอมเกล้า ส่วนใหญ่มีทัศนคติ ในทางการเมืองการปกครอง มีค่าเฉลี่ย 3.26
มีค่า S.D 0.49 จากจำนวนผู้ตอบแบบสอบถามทั้งหมด 483 คนที่สนับต่อการเลือกตั้งมีค่าเฉลี่ย
สูงสุด 3.46 และมีทัศนคติต่อทหาร/ผู้นำทางการเมือง 2.35 แสดงว่าในส่วนของผู้นำทาง
การเมืองนั้น นักเรียนนายร้อยโรงเรียนนายร้อยพระจุลจอมเกล้า ยังคงมีความเห็นเกี่ยวกับ
ผู้นำในทางประชาธิปไตยต่ำอยู่ ซึ่งจะได้กล่าวรายละเอียดในตารางที่ 5.2 ถึง ตารางที่ 5.5
ดังนี้

ตารางที่ 5.2 ค่าเฉลี่ยของคะแนนความสำนึก และการเรียนรู้ทางการเมือง
ของนักเรียนนายร้อยโรงเรียนนายร้อยพระจุลจอมเกล้า โดย
มีต่อทัศนคติต่อการปกครองในระบอบประชาธิปไตย

ประเด็นคำถามเกี่ยวกับการการปกครอง	X	S.D	ความหมาย
1. ท่านเห็นด้วยหรือไม่ว่าผู้สำเร็จการศึกษา จากโรงเรียนนายร้อยพระจุลจอมเกล้าสมควร ที่จะได้รับใช้ประเทศชาติในตำแหน่งที่สำคัญ ต่าง ๆ เช่น ตำแหน่งนายกรัฐมนตรี มากกว่า ผู้ที่สำเร็จการศึกษาจากสถาบันอื่น	2.62	0.97	ค่อนข้างต่ำ
2. ถ้าเรามีผู้นำประเทศที่เข้าใ้ระบอบ ประชาธิปไตย และยอมรับการดำเนินวิถีชีวิต ทางประชาธิปไตย เราจะแก้ปัญหาของสังคม ได้ดี	4.20	0.81	สูง
3. อำนาจของบุคคลนั้น ขึ้นอยู่กับบุญวาสนาของเขา มาแต่ในอดีต	3.38	1.09	สูง
4. การที่ทหารซึ่งเป็นกลุ่มที่ถืออาวุธเข้าไปยุ่ง เกี่ยวกับการเมือง ย่อมก่อให้เกิดผลดีอย่างยิ่ง ต่อความมั่นคงของการปกครองตามระบอบ ประชาธิปไตย เพราะจะทำให้บุคคลกลุ่มอื่น ๆ ไม่กล้าที่จะก่อให้เกิดความวุ่นวายขึ้น	3.04	1.08	ปานกลาง
5. ประเทศไทยจะมีรัฐบาลแบบใดปกครองก็ได้ ถ้า หากว่าผู้ปกครองนั้นจะไม่นำความเดือนร้อนมาให้ ประชาชน	2.86	1.29	ปานกลาง
6. การปกครองแบบประชาธิปไตย จำเป็นต้องมี รัฐธรรมนูญที่เป็นประชาธิปไตย หรือเป็นสากล ในลักษณะที่นานาอารยประเทศยอมรับด้วย	4.15	0.84	สูง

ตารางที่ 5.2 (ต่อ)

ประเด็นคำถามเกี่ยวกับการการปกครอง	X	S.D	ความหมาย
7. การยึดอำนาจเป็นสิ่งที่เหมาะสมที่กระทำได้ง่าย แต่การปกครองให้ประชาชนอยู่ดีมีสุข เป็นสิ่งที่กระทำไต่ยาก	4.14	0.90	สูง
8. การปฏิวัติรัฐประหารของทหารทุกครั้งมีส่วนช่วยในการจรรโลงและส่งเสริมการปกครองในระบอบประชาธิปไตยให้สมบูรณ์ยิ่งขึ้น	3.11	0.95	ปานกลาง
9. ประเทศไทยยังไม่พร้อมสำหรับการปกครองประชาธิปไตย จะต้องมีการพัฒนา ระบอบประชาธิปไตย	2.36	1.07	ค่อนข้างต่ำ
10. ความคิดริเริ่มในการเปลี่ยนแปลงทางการเมือง และสังคมที่สำคัญควรจะเป็นความรับผิดชอบของผู้นำทางการเมืองโดยเฉพาะ ไม่ใช่ของประชาชน	3.65	1.08	ค่อนข้างสูง
11. ประชาธิปไตยเป็นสิ่งที่คนไทยจะต้องคำนึงถึง ซึ่งประชาธิปไตยแบบมีผู้แทน เป็นสิ่งที่ดีในระบอบประชาธิปไตย	4.07	0.80	สูง
12. ระบอบการปกครองประชาธิปไตยสามารถแก้ปัญหาต่าง ๆ ของสังคมได้ดีกว่าการปกครองแบบอื่น ๆ	3.71	0.90	ค่อนข้างสูง

จากตารางดังกล่าว พบว่า นักเรียนนายร้อยโรงเรียนนายร้อยพระจุลจอมเกล้ามีค่าเฉลี่ยของคะแนนเฉลี่ยของความสันทัด และการเรียนรู้ทางการเมืองโดยมีทัศนคติต่อการปกครองระบอบประชาธิปไตยในประเด็นคำถามต่อไปนี้ "ถ้าเรามีผู้นำประเทศที่เข้าจะระบอบประชาธิปไตย และยอมรับการดำเนินวิถีชีวิตทางประชาธิปไตย เราจะแก้ปัญหาของสังคมได้ดี"

มีนักเรียนนายร้อยโรงเรียนนายร้อยพระจุลจอมเกล้าเห็นด้วยกับคำถามข้อนี้ โดยมีค่าเฉลี่ยของคะแนนถึง 4.20 สำหรับคำถามเกี่ยวกับเรื่อง "การปกครองแบบประชาธิปไตย" จำเป็นต้องมีรัฐธรรมนูญที่เป็นประชาธิปไตยหรือเป็นสากล ในลักษณะนานาอารยประเทศยอมรับด้วย มีนักเรียนนายร้อยโรงเรียนนายร้อยพระจุลจอมเกล้า เห็นด้วย โดยมีค่าเฉลี่ยของคะแนน 4.15 สำหรับประเด็นคำถาม "การยึดอำนาจเป็นสิ่งที่กระทำได้ง่าย แต่การปกครองให้ประชาชนอยู่ดีมีสุขเป็นสิ่งที่กระทำได้ยาก" จากคำถามข้อนี้มีนักเรียนนายร้อยโรงเรียนนายร้อยพระจุลจอมเกล้า ตอบเห็นด้วย โดยมีค่าเฉลี่ยถึง 4.14 และคำถาม "ประชาธิปไตยเป็นสิ่งที่คนไทยจะต้องคำนึงถึงซึ่งประชาธิปไตยแบบมีผู้แทนเป็นสิ่งที่ดีในระบอบประชาธิปไตย" มีนักเรียนนายร้อยโรงเรียนนายร้อยพระจุลจอมเกล้า ตอบเห็นด้วยมีค่าคะแนนเฉลี่ย 4.07

ตารางที่ 5.3 ค่าเฉลี่ยของคะแนนความสำนึกและการเรียนรู้ทางการเมืองของนักเรียน
นายร้อยโรงเรียนนายร้อยพระจุลจอมเกล้า ต่อความพึงพอใจทางการเมือง
ในระบอบประชาธิปไตย (ประเด็นการเลือกตั้ง)

ประเด็นคำถามเกี่ยวกับการเลือกตั้ง	X	S.D	ความหมาย
1. ท่านเห็นด้วยหรือไม่กับคำกล่าวที่ว่า "นายกรัฐมนตรี ไม่จำเป็นต้องมาจากการเลือกตั้ง"	2.70	1.09	ค่อนข้างต่ำ
2. เนื่องจาก สมาชิกสภาผู้แทนราษฎรมีหน้าที่ในการพิจารณาออกกฎหมายต่าง ๆ ในฐานะฝ่ายนิติบัญญัติ ดังนั้นควรกำหนดคุณสมบัติของผู้ที่จะมีสิทธิในการสมัครเข้ารับเลือกตั้ง เป็นสมาชิกสภาผู้แทนราษฎรว่า อย่างน้อยควรจบการศึกษาในระดับปริญญาตรีขึ้นไป	4.18	.94	สูง
3. การคัดเลือกบุคคลจากสาขาอาชีพต่าง ๆ และแต่งตั้งเป็นสมาชิกวุฒิสภา หากดำเนินการอย่างเหมาะสมแล้ว จะมีลักษณะเป็นประชาธิปไตยมากกว่าการเลือกตั้งสมาชิกสภาผู้แทนราษฎรโดยทั่วไป	2.70	1.05	ค่อนข้างต่ำ
4. ท่านเห็นว่า การมีสมาชิกสภาผู้แทนราษฎรที่มาจากประชาชนเลือกตั้ง ยังดีกว่าการปกครองโดยกลุ่มผู้นำอำนาจนิยมทหาร	3.58	0.87	ค่อนข้างสูง
5. ผู้บริหารประเทศนั้น ควรต้องมาจากการเลือกตั้งของประชาชน	3.90	0.95	สูง
6. ในการเลือกตั้งสมาชิกสภาผู้แทนราษฎรนั้น ไม่ควรให้สมาชิกสภาผู้แทนราษฎรที่ย้ายพรรคการเมืองบ่อย ๆ มีโอกาสได้รับเลือกตั้งเป็นสมาชิกสภาผู้แทนราษฎร	3.57	1.01	ค่อนข้างสูง

ตารางที่ 5.3 (ต่อ)

ประเด็นคำถามเกี่ยวกับการเลือกตั้ง	X	S.D	ความหมาย
7. ท่านเห็นว่าความอ่อนน้อมยอมจำนนต่อผู้มีอำนาจ เป็นสิ่งที่ดี ต้องมีการปฏิบัติ	3.36	1.04	ค่อนข้างสูง
8. ท่านยังเห็นด้วยกับการแก้ไขการเลือกตั้งให้เป็นไปโดยบริสุทธิ์ ยุติธรรม โดยอาศัยการสอดส่องจากองค์กรกลาง	3.72	1.07	ค่อนข้างสูง
9. ในระบบพรรคการเมืองของไทย ประเทศไทยควรมีพรรคการเมืองน้อยพรรค เพื่อความมีเสถียรภาพในการปกครองระบอบประชาธิปไตย	4.12	1.91	สูง
เฉลี่ย	3.46	0.49	ค่อนข้างสูง

จากตารางที่ 5.3 ดังกล่าวข้างต้น พบว่า ค่าเฉลี่ยของคะแนนความสำนึก และการเรียนรู้ทางการเมือง ของนักเรียนนายร้อยโรงเรียนนายร้อยพระจุลจอมเกล้า ต่อความผิดใจทางการเมืองในระบอบประชาธิปไตย กับประเด็นคำถามเกี่ยวกับการเลือกตั้งและพรรคการเมือง พบว่า ค่าเฉลี่ยของคะแนนในส่วนการเลือกตั้งมีคะแนนเฉลี่ย 3.46 มีค่า S.D. 0.49 จากคำถามที่ว่า "เนื่องจาก สมาชิกสภาผู้แทนราษฎร มีหน้าที่ในการพิจารณาออกกฎหมายต่าง ๆ ในฐานะฝ่ายนิติบัญญัติ ดังนั้นควรกำหนดคุณสมบัติของผู้ที่จะมีสิทธิในการสมัครเข้ารับเลือกตั้ง เป็นสมาชิกสภาผู้แทนราษฎรว่าอย่างน้อยควรจะจบการศึกษาในระดับปริญญาตรีขึ้นไป" จากคำถามข้อนี้ มีนักเรียนนายร้อยโรงเรียนนายร้อยพระจุลจอมเกล้า ตอบเห็นด้วย โดยมีคะแนนเฉลี่ย 4.18 และคำถาม "ในระบบพรรคการเมืองของไทย ประเทศไทยควรมีพรรคการเมืองน้อยพรรค เพื่อความมีเสถียรภาพ ในการปกครองระบอบประชาธิปไตย" คำถามนี้ มีผู้ตอบเห็นด้วย โดยมีคะแนนเฉลี่ย 4.12 ส่วนคำถามที่กล่าวถึง "ท่านยังเห็นด้วยกับการแก้ไขการเลือกตั้งให้เป็นไป โดยบริสุทธิ์ ยุติธรรม โดยอาศัยการสอดส่องจากองค์กรกลาง" มีผู้ตอบเห็นด้วยโดยมีคะแนน

เฉลี่ย 3.72 สำหรับคำถามที่ว่า การคัดเลือกบุคคลจากสาขาอาชีพต่าง ๆ และแต่งตั้งเป็นสมาชิกวุฒิสภา หากดำเนินการอย่างเหมาะสมแล้ว จะมีลักษณะเป็นประชาธิปไตยมากกว่าการเลือกตั้งสมาชิกสภาผู้แทนราษฎรโดยทั่วไป มีผู้ตอบเห็นด้วย มีค่าเฉลี่ย 2.70

ตารางที่ 5.4 ค่าเฉลี่ยของคะแนนความสันทัดและการเรียนรู้ของนักเรียนนายร้อยโรงเรียน
นายร้อยพระจุลจอมเกล้า ต่อประเด็นทหารกับการเมืองและผู้นำทางการเมือง

ประเด็นคำถามเกี่ยวกับทหารกับการเมือง	X	S.D	ความหมาย
1. นายกรัฐมนตรีในอดีตที่ผ่านมา ท่านคิดว่า นายกรัฐมนตรีที่เป็นทหาร เป็นนายกรัฐมนตรีได้ ดีกว่าพลเรือน	2.39	0.92	ปานกลาง
2. สมมติว่า รัฐมนตรีว่าการกระทรวงกลาโหมเป็น พลเรือน และไม่มียศทหาร (เช่น นายก.... เป็นรัฐมนตรีว่าการกระทรวงกลาโหม)	2.22	1.02	ต่ำ
3. ควรสนับสนุนผู้นำทางการเมืองที่มาจากทหาร เพราะสามารถดำรงตำแหน่งทางการเมืองได้ ยาวนานกว่าผู้นำพลเรือน	3.10	0.90	ปานกลาง
4. ท่านคิดว่าในยามบ้านเมืองอยู่ในระหว่าง วิกฤตการณ์ และมีความวุ่นวาย เช่น การเดิน ขบวน ฯลฯ ในรัฐบาลพลเรือน ทหารอาจเข้า มา มีบทบาททางการเมืองได้ เช่น การเข้ายึด อำนาจทางการเมือง เพื่อรักษาไว้ซึ่ง ชาติ ศาสนา พระมหากษัตริย์	2.29	1.00	ค่อนข้างต่ำ
5. ผู้นำของชาติหลีกเลี่ยงการแก้ปัญหาที่ยุ้งยากทาง สังคมปัจจุบัน เช่น ปัญหาการจราจรติดขัด ปัญหามลภาวะเสื่อมโทรม	2.96	1.25	ปานกลาง
เฉลี่ย	2.35		ค่อนข้างต่ำ

จากตารางที่ 5.4 พบว่าค่าเฉลี่ยของคะแนนความสามัคคี และการเรียนรู้ทางการเมืองของ นักเรียนนายร้อยโรงเรียนนายร้อยพระจุลจอมเกล้า ในประเด็นคำถามที่เกี่ยวกับการทหารกับการเมือง และผู้นำทางการเมืองพบว่าทัศนคติของนักเรียนนายร้อยโรงเรียนนายร้อยพระจุลจอมเกล้ามีทัศนคติที่เป็นประชาธิปไตยน้อยที่สุด เมื่อเปรียบเทียบกับประเด็นคำถามในส่วนอื่น ๆ เช่น คำถามที่กล่าวว่า ควรสนับสนุนผู้นำทางการเมืองที่มาจากทหาร เพราะสามารถดำรงตำแหน่งทางการเมืองได้ยาวนานกว่าผู้นำพลเรือน" มีผู้ตอบคำถามข้อนี้โดยมีค่าเฉลี่ย 3.10 สำหรับคำถามที่ถามว่า นายกรัฐมนตรีที่ท่านชื่นชอบมากที่สุดคือใคร ได้รับคำตอบดังนี้ คือ นายอานันท์ ปันยารชุน ร้อยละ 38.5 จากจำนวนทั้งหมด รองลงมาคือ จอมพลสฤษดิ์ ธนะรัชต์ 21.9 จากจำนวนทั้งหมด และตอบว่าชอบจอมพล ป. พิบูลย์ สงคราม ถึงร้อยละ 10.8 และชอบพลเอกสุจินดา คราประยูร ถึงร้อยละ 10.4 นายกรัฐมนตรีที่นักเรียนนายร้อยชอบน้อยที่สุดคือ นายควง อภัยวงศ์ โดยมีผู้ตอบเห็นด้วยร้อยละ 4 จากจำนวนทั้งหมด 483 คน แสดงให้เห็นว่าโดยส่วนรวมแล้ว นักเรียนนายร้อยโรงเรียนนายร้อยพระจุลจอมเกล้า ยังมีจิตสำนึกที่ชอบนายกรัฐมนตรีที่มาจากทหาร

ประเด็นคำถามที่ว่า "ท่านคิดว่าในยามบ้านเมืองอยู่ในระหว่างวิกฤตการณ์และมีความวุ่นวาย เช่น การเดินขบวน ฯลฯ ในรัฐบาลพลเรือน ทหารอาจเข้ามามีบทบาททางการเมืองได้ เช่น การเข้ายึดอำนาจทางการเมือง เพื่อรักษาไว้ซึ่ง ชาติ ศาสนา พระมหากษัตริย์ มีผู้ตอบคำถามเห็นด้วยโดยมีค่าเฉลี่ย 2.29

ตารางที่ 5.5 ค่าเฉลี่ยของคะแนนความสํานึกและการเรียนรู้ทางการเมืองของนักเรียน
จปร. ต่อประเด็นการเรียนรู้ทางการเมืองในระดับบรบประชาธิปไตย

ประเด็นคำถามเกี่ยวกับการเรียนรู้ทางการเมือง	X	S.D	ความหมาย
1. ท่านเห็นว่า การที่ร่นน้องไม่ปฏิบัติตามคำสั่งของ ร่นพี่ในโรงเรียนนั้น เป็นสิ่งที่ผิดหรือไม่	1.98	1.10	ต่ำ
2. ท่านเห็นว่า หลักสูตร จปร. ควรจะปรับปรุง เปลี่ยนแปลงให้ทันสมัย	4.24	0.80	สูง
3. ท่านเห็นด้วยกับการผลิตวิศวกร ตามนโยบายของ ผู้บัญชาการทหารสูงสุด ตามบันทึกข้อความของ กองยุทธการและการข่าว ของโรงเรียน นายร้อยที่ กท 0460.13/1869 ลงวันที่ 16 กรกฎาคม พ.ศ. 2534 หรือไม่	3.88	1.06	สูง
4. การดำเนินโครงการ "ค่ายอาสาพัฒนาชนบท" ภาคฤดูร้อน ของนักเรียน จปร. ถือเป็นการ ปลูกฝังค่านิยมในการรับใช้สังคม	4.35	0.78	ค่อนข้างสูงมาก
5. ในเวลาเกิดความสับสนวุ่นวายทางการเมืองควร ที่จะยกอำนาจทางการเมืองให้ทหารมาเป็นผู้นำ	2.62	0.96	ค่อนข้างต่ำ
6. ความรู้ความสามารถของคนนั้นมีไม่เท่าเทียมกัน การเมือง การปกครอง ควรเป็นเรื่องของผู้มี อำนาจ หรือผู้มีความสามารถโดยชอบธรรม ไม่จำเป็นต้องได้รับความยินยอมจากประชาชน	3.61	1.10	ค่อนข้างสูง
7. ความขัดแย้งในเหตุการณ์พฤษภาทมิฬ เป็นสิ่ง ซึ่งก่อให้เกิดประโยชน์มากกว่าโทษในการ ปกครองตามระบอบประชาธิปไตย	2.88	1.18	ปานกลาง
เฉลี่ย	2.96	0.42	ปานกลาง

จากตารางที่ 5.5 จากคำถามดังกล่าวในประเด็นคำถามเกี่ยวกับการเรียนรู้ทางการเมือง พบว่า นักเรียนนายร้อยโรงเรียนนายร้อยพระจุลจอมเกล้า มีความสันทัดทางการเมืองในประเด็นการเรียนรู้ทางการเมืองในระดับปานกลาง คือ ได้ค่าเฉลี่ย 2.96 เมื่อดูจากประเด็นคำถามในตารางที่ 5.5 สามารถวิเคราะห์ได้ว่านักเรียนนายร้อยนั้นมีความเห็นและแนวความคิดเป็นไปในแนวทางประชาธิปไตย ต้องการและเห็นด้วยเกี่ยวกับการเปลี่ยนแปลงและปรับปรุงระบบต่าง ๆ ให้เป็นไปในทางที่ดี เหมาะสมและสนับสนุนในแนวทางของระบอบประชาธิปไตย แต่ก็ยังคงติดแน่นอยู่กับระบบของทหารในแง่ของการรับฟัง และปฏิบัติตามต่อคำสั่งโดยเคร่งครัดซึ่งอาจขาดความเข้าใจในรายละเอียดของแนวทางการปกครองประชาธิปไตยและขาดการรับรู้ข่าวสารที่ทันสมัยต่อเหตุการณ์ปัจจุบัน จากการศึกษาของนักรัฐศาสตร์ชื่อ Almond และ Verba ได้ชี้ให้เห็นว่าระบบการศึกษาเป็นปัจจัยประการสำคัญที่อยู่บนขบวนการอบรมและขัดเกลาประชาชนให้เข้าไปสู่การเรียนรู้ทางการเมือง บุคคลจะเรียนรู้ทางการเมืองได้มากน้อยเพียงใด ขึ้นอยู่กับภูมิหลังทางการศึกษาของบุคคลนั้นด้วย คนที่ไม่ได้รับการศึกษาเลยหรือได้รับเพียงเล็กน้อย จะมีทัศนคติทางการเมืองแตกต่างไปจากคนที่ได้รับการศึกษาสูงด้วย¹ และการศึกษายังเป็นตัวกำหนดเกี่ยวกับความสันทัดในประสิทธิภาพทางการเมือง ความสนใจทางการเมือง และความพยายามมีอิทธิพลทางการเมืองดังนั้นจะเห็นได้ว่าการศึกษาคือตัวทำนายเกี่ยวกับกิจกรรมทางการเมืองที่แข็งแกร่งที่สุด²

การอบรมเรียนรู้ (socialization) จากครอบครัวนั้นพิจารณาได้จากคำถามในแบบสอบถามที่ถามว่า เมื่อมีปัญหาก็เกิดขึ้นกับนักเรียนท่านจะปรึกษาใครมากที่สุด ในครอบครัวนักเรียนนายร้อยโรงเรียนนายร้อยพระจุลจอมเกล้าตอบว่า บุคคลที่ปรึกษาปัญหา คือ บิดา และมารดา ถึงร้อยละ 42 จากจำนวนทั้งหมด ตัดสินด้วยตัวเอง ร้อยละ 36.4 และปรึกษาเพื่อนร้อยละ 14.5 จากจำนวนทั้งหมด สำหรับคำถามที่ว่า หลักสูตรนักเรียนนายร้อยพระจุลจอมเกล้า

¹James S. Coleman, Education and Political Development, (Princeton, N.J. : Princeton University Press, 1968), p. 20.

²Gabriel, A. Almond. and Sidney Verba. The Civic Culture : Political Attitudes and Democracy in Five Nations. (Princeton : University Press, 1963), pp.98-102.

ควรจะปรับปรุงเปลี่ยนแปลงให้ทันสมัย มีผู้ตอบเห็นด้วย โดยมีค่าเฉลี่ย 4.24 และคำถาม "การดำเนินโครงการ ค่ายอาสาพัฒนาชนบท ภาคฤดูร้อนของนักเรียนนายร้อยพระจุลจอมเกล้า ถือว่าเป็นการปลูกฝังค่านิยมในการรับใช้สังคม" มีนักเรียนนายร้อยโรงเรียนนายร้อยพระจุลจอมเกล้า ตอบเห็นด้วย โดยมีค่าเฉลี่ย 4.35 สำหรับการวิเคราะห์เหตุการณ์ปัจจุบันซึ่งเป็นส่วนหนึ่งของกระบวนการเรียนรู้ทางการเมืองพบว่าคำถามเกี่ยวกับ "ความขัดแย้งในเหตุการณ์พฤษภาทมิฬ เป็นสิ่งซึ่งก่อให้เกิดประโยชน์มากกว่าโทษในการปกครองตามระบอบประชาธิปไตย" คำตอบข้อนี้มีผู้ตอบเห็นด้วย โดยมีค่าเฉลี่ย 2.88

จากคำถามตามตารางที่ 5.2 - 5.5 ดังกล่าว เราวิเคราะห์ได้ว่า โดยเฉลี่ยแล้ว นักเรียนนายร้อยส่วนใหญ่ ต้องการเห็นความเจริญก้าวหน้าของชาติ ความอยู่ดีมีสุขของประชาชน ยอมรับในระบอบประชาธิปไตยที่ถูกต้องและสมบูรณ์ ว่าเหมาะสมกับการปกครองของไทย มีข้อระบอบอำนาจนิยม แต่ยังคงนิยมแนวทางในการลดความวุ่นวายของบ้านเมือง โดยให้กำลังอยู่ข้าง ซึ่งอาจเป็นเพราะความไม่เข้าใจว่าในสังคมประชาธิปไตยนั้น ย่อมมีความขัดแย้งหรือต่างความคิดกันได้เป็นธรรมดา แต่ในที่สุดแล้วย่อมหาข้อยุติได้ในแนวทางแบบประชาธิปไตย และกลไกแก้ไขตัวเองของระบบ โดยมีต้องพึ่งกำลัง หรือการแทรกแซงจากสิ่งอื่นใด

นักเรียนนายร้อย มีความเห็นสอดคล้อง ในการสนับสนุนการพัฒนาประชาธิปไตยของ ไทยให้มีคุณภาพเพิ่มขึ้นใหม่ว่าเป็นคุณสมบัติของสมาชิกสภาผู้แทนราษฎร หรือจำนวนของพรรคการเมือง โดยยังคงต้องการการปกครองในแนวทางประชาธิปไตยมากกว่าระบอบอำนาจนิยม

จากการทดสอบสมมุติฐานที่ 1 นั้นพบว่า ความสำนึกและการเรียนรู้ทางการเมืองของ นักเรียนนายร้อยโรงเรียนนายร้อยพระจุลจอมเกล้าส่วนใหญ่มีความพึงพอใจทางการเมือง ในระบอบประชาธิปไตยในระดับปานกลาง โดยมีค่าเฉลี่ย 3.06 ซึ่งการทดสอบสมมุติฐานข้อที่ 1 ทำให้ได้ข้อคิดว่าปัจจุบันจิตสำนึกและการเรียนรู้ทางการเมือง ของนักเรียนนายร้อยโรงเรียนนายร้อยพระจุลจอมเกล้าได้เปลี่ยนแปลงไปในทิศทางที่ดีขึ้นกว่าเดิม เมื่อเปรียบเทียบกับผลงานวิจัยของ ร้อยโทหญิง ทรรศนีย์ บัจจุสานนท์ ได้ศึกษาเรื่องการเมืองของนักเรียนนายร้อยทหารบกไทย³ พบว่า ทิศนคติทางการเมืองของนักเรียนนายร้อยโรงเรียนพระจุลจอมเกล้า

³ร้อยโทหญิง ทรรศนีย์ บัจจุสานนท์, "การเมืองของนักเรียนนายร้อยทหารบกไทย" วิทยานิพนธ์ แผนกวิชาการปกครอง บัณฑิตวิทยาลัย จุฬาลงกรณ์มหาวิทยาลัย, 2519.

มีทัศนคติเป็นอำนาจนิยมมากกว่าทัศนคติที่เป็นประชาธิปไตย ทำให้สามารถคาดการณ์ทางการเมืองในอนาคตข้างหน้าได้ว่า ผู้มีอำนาจทางการเมือง การทหาร ซึ่งส่วนมากมักจะได้แก่นายทหารในกองทัพมากกว่าเหล่าทัพอื่น ๆ และมักจะเป็นผู้ที่สำเร็จการศึกษามาจากโรงเรียนนายร้อยพระจุลจอมเกล้าเป็นส่วนใหญ่ ย่อมที่จะมีส่วนส่งเสริมการพัฒนาการเมือง การปกครองระบอบประชาธิปไตยในอนาคตข้างหน้าต่อไป

5.2 ชั้นปีการศึกษากับระดับความสำนึกทางการเมือง

จากการสมมติฐานในการวิจัยข้อที่ 2 "นักเรียนนายร้อยโรงเรียนนายร้อยพระจุลจอมเกล้า ที่เรียนอยู่ชั้นสูงกว่า จะเป็นผู้ที่มีความสำนึกในการปกครองระบอบประชาธิปไตยมากกว่าผู้เรียนชั้นต่ำกว่า" การทดสอบจะวิเคราะห์ประกอบผลจากตารางที่ 5.6 ถึง ตารางที่ 5.10 ในแง่ประเด็นต่าง ๆ ทางการเมือง ตามระดับชั้นปีการศึกษาของนักเรียนนายร้อย

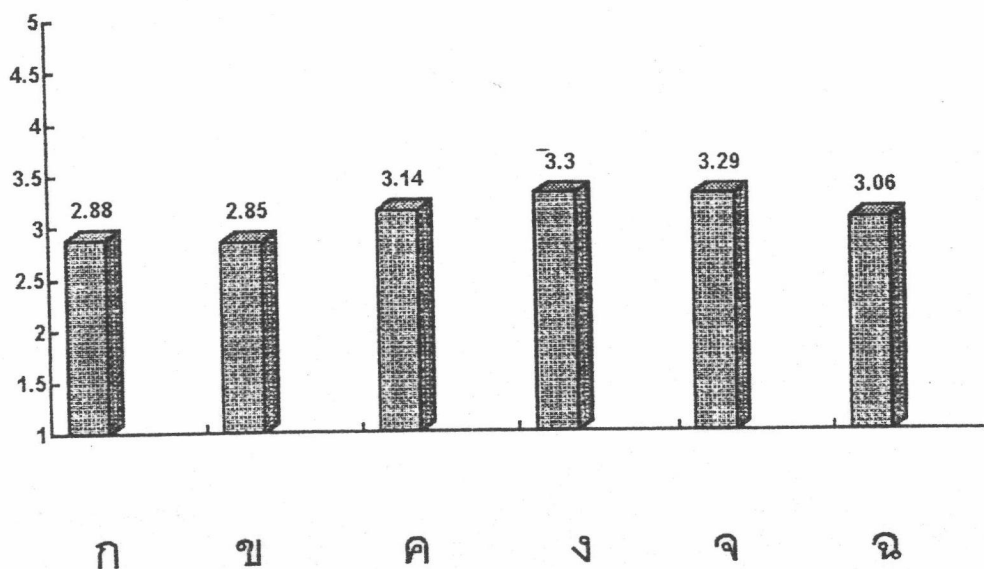
การทดสอบสมมติฐานที่ 2 ผลปรากฏว่านักเรียนนายร้อยโรงเรียนนายร้อยพระจุลจอมเกล้า ชั้นปีที่ 1 มีค่าเฉลี่ยของจิตสำนึกและการเรียนรู้ทางการเมืองที่ 2.88 และ นักเรียนนายร้อยโรงเรียนนายร้อยพระจุลจอมเกล้า ชั้นปีที่ 4 มีค่าเฉลี่ยของจิตสำนึก และการเรียนรู้ทางการเมือง โดยมีคะแนนเฉลี่ย 3.30 และระดับชั้นปีของนักเรียนนายร้อยโรงเรียนนายร้อยพระจุลจอมเกล้า มีความสัมพันธ์ในลักษณะที่แตกต่างกันอย่างมีนัยสำคัญที่ระดับ .00

ตามข้อเท็จจริงที่ปรากฏ ทัศนคติและการเรียนรู้ทางการเมืองของนักเรียนนายร้อยโรงเรียนนายร้อยพระจุลจอมเกล้า ที่ผ่านกระบวนการเรียนรู้ที่เป็นขั้นตอนต่อเนื่องกัน คือ การเข้าเรียนในปีที่ 1 ยังมีลักษณะความฝักใฝ่ในการปกครองระบอบประชาธิปไตยต่ำ พอขึ้นชั้นปีที่ 2 ได้ผ่านการอบรมสั่งสอน มีอิสระในการปฏิบัติตน และความเป็นอยู่มากขึ้น ทำให้ระดับความเป็นประชาธิปไตยเพิ่มมากขึ้นเรื่อย ๆ ซึ่งคะแนนเฉลี่ยออกมาดังนี้ คือ เมื่อนักเรียนนายร้อยโรงเรียนนายร้อยพระจุลจอมเกล้า ขึ้นชั้นปีที่ 2 มีคะแนนเฉลี่ย 2.85 พอขึ้นชั้นปีที่ 3 ค่าเฉลี่ยเป็น 3.14 ชั้นปีที่ 4 คะแนนเฉลี่ย 3.30 และชั้นปีที่ 5 มีคะแนนเฉลี่ย 3.29 ซึ่งผลการวิจัยครั้งนี้ เมื่อเปรียบเทียบกับผลงานวิจัยของ บุญชาติ พรหมกุล เรื่องการเรียนรู้ทางการเมืองของนักเรียนนายเรืออากาศไทย พบว่านักเรียนนายเรืออากาศที่เรียนอยู่ในชั้นสูงกว่า จะมีความเป็นอำนาจนิยมมากกว่าผู้ที่เรียนอยู่ในชั้นต่ำกว่านั้น มีทิศทางตรงกันข้าม คือนักเรียนนายร้อยโรงเรียนนายร้อยพระจุลจอมเกล้ายิ่งศึกษานาน ยิ่งทำให้เป็นประชาธิปไตยเพิ่มมากขึ้นเรื่อย ๆ

ซึ่งชั้นปีที่ 4 นั้น มีความเป็นประชาธิปไตยสูงสุด คือ 3.30 และความเป็นประชาธิปไตยจะลดลงเล็กน้อยในชั้นปีที่ 5 คือ มีค่าเฉลี่ย 3.29 ดังตารางที่ 5.6 และรูปที่ 5.2

ตารางที่ 5.6 ค่าเฉลี่ยของคะแนนความสำนึกทางการเมืองและการเรียนรู้ทางการเมืองของนักเรียนนายร้อยโรงเรียนนายร้อยพระจุลจอมเกล้า ตามระดับชั้นปี

ระดับชั้นปีที่กำลังศึกษา	X	S.D	N	F-Ratio	Sig
1	2.88	.29	97	20.85	.00
2	2.85	.38	98		
3	3.14	.31	100		
4	3.30	.35	98		
5	3.29	.37	90		
เฉลี่ย	3.06	.39	483	20.85	.00



ความหมาย

- ก. เป็นแท่งกราฟที่แสดงค่าเฉลี่ยทัศนคติต่อประเด็นทางการเมืองของชั้นปีที่ 1
- ข. เป็นแท่งกราฟที่แสดงค่าเฉลี่ยทัศนคติต่อประเด็นทางการเมืองของชั้นปีที่ 2
- ค. เป็นแท่งกราฟที่แสดงค่าเฉลี่ยทัศนคติต่อประเด็นทางการเมืองของชั้นปีที่ 3
- ง. เป็นแท่งกราฟที่แสดงค่าเฉลี่ยทัศนคติต่อประเด็นทางการเมืองของชั้นปีที่ 4
- จ. เป็นแท่งกราฟที่แสดงค่าเฉลี่ยทัศนคติต่อประเด็นทางการเมืองของชั้นปีที่ 5
- ฉ. เป็นกราฟแท่งที่แสดงผลรวมรายเฉลี่ยด้านทัศนคติต่อประเด็นทางการเมืองของนักเรียนนายร้อย ทั้ง 5 ชั้นปี

รูปที่ 5.2

ค่าเฉลี่ยของคะแนนความสำนึกทางการเมืองและการเรียนรู้ทางการเมือง
ของนักเรียนนายร้อยโรงเรียนนายร้อยพระจุลจอมเกล้าจําแนกตามชั้นปี

ตารางที่ 5.7 ค่าเฉลี่ยของคะแนน ความสำนึกทางการเมืองและการเรียนรู้
ทางการเมืองของนักเรียนนายร้อย โรงเรียนนายร้อย
พระจุลจอมเกล้าต่อประเด็นระบบการเมืองการปกครอง
ในระบอบประชาธิปไตย จำแนกตามระดับชั้นปีที่กำลังศึกษา

ระดับชั้นปีที่ กำลังศึกษา	X	S.D.	N	F-Ratio	Sig
1	3.10	.42	97	10.39	.00
2	3.10	.54	98		
3	3.27	.48	100		
4	3.37	.46	98		
5	3.45	.43	90		
เฉลี่ย	3.25	.49	438	10.39	.00

จากตารางที่ 5.7 ค่าเฉลี่ยของคะแนนความสำนึกทางการเมือง และการเรียนรู้
ทางการเมืองของ นักเรียนนายร้อยโรงเรียนนายร้อยพระจุลจอมเกล้า ต่อประเด็นการเมือง
การปกครองในระบอบประชาธิปไตยพบว่า นักเรียนชั้นปีที่ 5 มีคะแนนเฉลี่ย 3.45 ซึ่งนักเรียน
ชั้นปีที่ 1 มีคะแนนเฉลี่ย 3.10 ระดับชั้นปีที่กำลังศึกษา มีความสัมพันธ์กับทัศนคติทางด้านระบบ
การเมืองการปกครองระบอบประชาธิปไตย อย่างมีนัยสำคัญที่ระดับ .00

ตารางที่ 5.8 ค่าเฉลี่ยของคะแนนความสำนึกทางการเมืองและการเรียนรู้ทางการเมืองของนักเรียนนายร้อย โรงเรียนนายร้อยพระจุลจอมเกล้า ต่อประเด็นการเลือกตั้งและพรรคการเมือง จำแนกตามระดับชั้นปีที่กำลังศึกษา

ระดับชั้นปีที่กำลังศึกษา	X	S.D.	N	F-Ratio	Sig
1	3.35	.43	97	10.30	.00
2	3.25	.50	98		
3	3.49	.46	100		
4	3.60	.48	98		
5	3.60	.46	90		
เฉลี่ย	3.46	.49	483	10.30	.00

จากตารางที่ 5.8 พบว่า ค่าเฉลี่ยของคะแนนความสำนึกทางการเมืองและการเรียนรู้ทางการเมืองของนักเรียนนายร้อยโรงเรียนนายร้อยพระจุลจอมเกล้า ต่อประเด็นการเลือกตั้งและพรรคการเมืองจำแนกตามระดับชั้นปีที่กำลังศึกษาพบว่า นักเรียนนายร้อยโรงเรียนนายร้อยพระจุลจอมเกล้าชั้นปีที่ 4 และชั้นปีที่ 5 มีคะแนนเฉลี่ยสูงสุด คือ 3.60 ซึ่งนักเรียนนายร้อยโรงเรียนนายร้อยพระจุลจอมเกล้าในชั้นปีที่สูง จะยังมีจิตสำนึกทางการเมืองที่เป็นประชาธิปไตย เพราะการเรียนรู้โรงเรียนนายร้อยพระจุลจอมเกล้า ทำให้วิเคราะห์ระบบการเมืองการเลือกตั้งได้อย่างละเอียดลึกซึ้งกว่านักเรียนที่เพิ่งเข้ารับการศึกษานปีต้น ๆ จึงทำให้ทัศนคติทางด้านการเลือกตั้ง และระบบพรรคการเมือง มีความสัมพันธ์ที่แตกต่างกันอย่างมีนัยสำคัญ

ตารางที่ 5.9 ค่าเฉลี่ยของนักเรียนนายร้อยโรงเรียนนายร้อยพระจุลจอมเกล้า
ต่อทหารกับการเมือง และผู้นำทางการเมือง
จำแนกตามระดับชั้นปีที่กำลังศึกษา

ระดับชั้นปีที่กำลังศึกษา	X	S.D.	N	F-Ratio	Sig
1	2.18	.49	97	22.42	.00
2	2.10	.53	98		
3	2.22	.52	100		
4	2.57	.55	98		
5	2.68	.51	90		
เฉลี่ย	2.34	.57	483	22.42	.00

จากตารางที่ 5.9 พบว่า ค่าเฉลี่ยของนักเรียนนายร้อยโรงเรียนนายร้อยพระจุลจอมเกล้าต่อประเด็นคำถามเกี่ยวกับทหารกับการเมืองและผู้นำทางการเมือง ซึ่งจำแนกตามชั้นปี พบว่า ค่าเฉลี่ยของนักเรียนนายร้อยโรงเรียนนายร้อยพระจุลจอมเกล้าชั้นปีที่ 5 มีค่าเฉลี่ย 2.68 ขณะที่ค่าเฉลี่ยของนักเรียนนายร้อยโรงเรียนนายร้อยพระจุลจอมเกล้าชั้นปีที่ 1 มีค่าเฉลี่ย 2.18 ซึ่งทิศทางของความสัมพันธ์เป็นไปตามสมมุติฐานที่ 2 ที่ได้ตั้งไว้ คือ นักเรียนนายร้อยโรงเรียนนายร้อยพระจุลจอมเกล้าที่เรียนอยู่ชั้นสูงกว่าจะเป็นผู้ที่มีความสามารถในการปกครองระบอบประชาธิปไตยมากกว่าผู้ที่เรียนชั้นต่ำกว่า และความสัมพันธ์ของชั้นปีมีลักษณะที่แตกต่างกันอย่างมีนัยสำคัญที่ระดับ .00

ตารางที่ 5.10 ค่าเฉลี่ยของคะแนนต่อประเด็นความสนใจที่จะเรียนรู้ทางการเมือง
จำแนกตามระดับชั้นปีที่กำลังศึกษา

ระดับชั้นปีที่กำลังศึกษา	X	S.D.	N	F-Ratio	Sig
1	2.64	.42	61	16.50	.00
2	2.96	.36	60		
3	3.01	.34	41		
4	3.14	.39	51		
5	3.16	.35	38		
เฉลี่ย	3.06	.42	251	16.50	.00

จากตารางที่ 5.10 พบว่า นักเรียนนายร้อยโรงเรียนนายร้อยพระจุลจอมเกล้า มีความสนใจที่จะเรียนรู้ทางการเมือง โดยนักเรียนนายร้อยโรงเรียนนายร้อยพระจุลจอมเกล้า ชั้นปีที่ 5 มีคะแนนเฉลี่ยการเรียนรู้ทางการเมือง 3.16 และนักเรียนนายร้อยโรงเรียนนายร้อยพระจุลจอมเกล้าชั้นปีที่ 1 มีคะแนนเฉลี่ย 2.64 ซึ่งการเรียนรู้ทางการเมืองกับระดับชั้นปีที่กำลังศึกษามีความสัมพันธ์ที่แตกต่างกันที่ระดับนัยสำคัญ .00 ซึ่งความสัมพันธ์ดังกล่าวนี้ได้เป็นไปในทิศทางเดียวกันกับสมมุติฐานข้อที่ 2 ที่กล่าวว่านักเรียนนายร้อยโรงเรียนนายร้อยพระจุลจอมเกล้า ชั้นปีที่สูงจะมีจิตสำนึกที่เป็นประชาธิปไตยสูงตามไปด้วย

จากข้อมูลในตารางที่ 5.6 ถึง 5.10 แสดงให้เห็นถึงการเรียนรู้และความสำนึกทางการเมืองของนักเรียนนายร้อย ต่อประเด็นระบบการเมืองการปกครองในระบบประชาธิปไตย การเลือกตั้งพรรคการเมืองและการเรียนรู้ทางการเมืองนั้น โดยเฉลี่ยแล้วอยู่ในระดับปานกลาง และค่าเฉลี่ยของคะแนนจะสูงขึ้น เมื่อนักเรียนศึกษาในชั้นที่สูงขึ้นตามลำดับ ซึ่งจะแตกต่างก็เพียงความสำนึกต่อประเด็นทหารกับผู้นำทางการเมืองนั้นทุกระดับชั้นปีการศึกษาจะมีผลเท่า ซึ่งพิจารณาได้ว่านักเรียนนายร้อย นั้นยังมีความผูกพันอยู่กับเรื่อง รุ่งรุ่มน้อง เกียรติยศ ความสามารถ และพวกพ้องมากกว่าหลักการตามแนวทางประชาธิปไตยอยู่บ้างเล็กน้อย ถ้าได้มีการอบรมปลูกฝัง

หรือเรียนรู้ระบบ และแนวทางการปกครองในระบอบประชาธิปไตยเพิ่มขึ้น เพื่อให้ทราบถึงผลสะท้อนที่จะเกิดจากผู้นำรัฐบาลที่ได้ขึ้นมาด้วยความยินยอมจากประชาชนหรือขาดความชอบธรรม ซึ่งก็จะเกิดเป็นปัญหาของชาติในอนาคตต่อไป

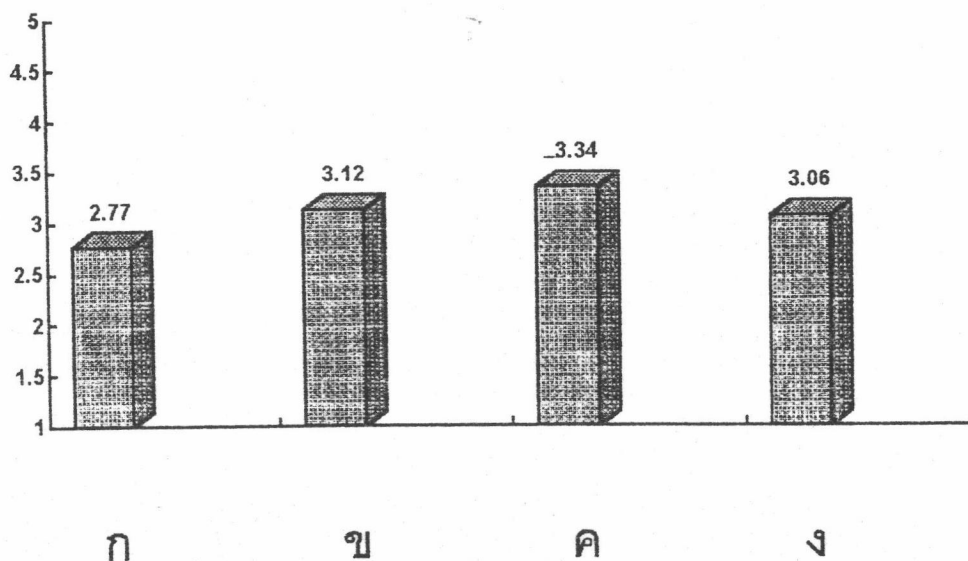
5.3 ประเภทของนักเรียนนายร้อยกับความสนิททางการเมือง

การทดสอบสมมติฐานข้อที่ 3 นักเรียนนายร้อยจริงเรียนนายร้อยพระจุลจอมเกล้าที่มีความสัมพันธ์ทางการเรียนสูงกว่า โดยพิจารณาผลการเรียนและผลการประเมินค่าลักษณะทหารจะมีจิตสนิททางการเมืองสูงกว่านักเรียนที่มีสัมพันธ์ทางการเรียนต่ำ

การทดสอบสมมติฐานข้อที่ 3 ได้แยกทดสอบออกเป็น 2 ส่วน ส่วนแรกจากรูปที่ 5.3 และตารางที่ 5.11 - 5.15 เป็นการประเมินค่าของความสัมพันธ์ทางการเรียนและจากตารางที่ 5.16 - 5.19 เป็นการประเมินค่าลักษณะทหาร จากข้อมูลครั้งนี้ค้นพบว่า นักเรียนนายร้อยจริงเรียนนายร้อยพระจุลจอมเกล้า ที่มีสัมพันธ์ทางการเรียนสูง จะมีจิตสนิททางการเมืองสูงกว่านักเรียนนายร้อยจริงเรียนนายร้อยพระจุลจอมเกล้า ที่มีสัมพันธ์ทางการเรียนต่ำ โดยนักเรียนที่มีสัมพันธ์ทางการเรียนระดับต่ำมีจิตสนิท และการเรียนรู้ทางการเมืองมีค่าเฉลี่ย 2.77 นักเรียนที่มีสัมพันธ์ทางการเรียนระดับกลาง มีจิตสนิทและการเรียนรู้ทางการเมืองมีค่าเฉลี่ย 3.21 และนักเรียนที่มีสัมพันธ์ทางการเรียนสูงมีค่าเฉลี่ย 3.33 ซึ่งความสัมพันธ์ทางการเรียนกับจิตสนิททางการเมือง มีความสัมพันธ์ที่แตกต่างกันในระดับนัยสำคัญ .00 แต่สำหรับการประเมินค่าลักษณะความเป็นทหารนั้น พบว่า นักเรียนที่เป็นนักเรียนบังคับบัญชา มีจิตสนิททางการเมืองการปกครอง ในระบอบประชาธิปไตยมีค่าเฉลี่ย 3.16 สูงกว่านักเรียนที่ไม่เป็นนักเรียนบังคับบัญชามีค่าเฉลี่ย 3.06 ซึ่งค่าทั้งสองนี้มีความแตกต่างกันเพียงเล็กน้อย แต่มีความสัมพันธ์ที่ใหม่แตกต่างกันอย่างมีนัยสำคัญเพราะระดับนัยสำคัญที่ระดับ .43 จึงสามารถสรุปได้ว่านักเรียนบังคับบัญชามีจิตสนิทที่เป็นประชาธิปไตยในระดับปานกลาง

ตารางที่ 5.11 ค่าเฉลี่ยของคะแนนความสํานึกทางการ เมืองของการเรียนรู้
 ของนักเรียนนายร้อย โรงเรียนนายร้อยพระจุลจอมเกล้า
 จำแนกตามความสัมฤทธิ์ผลทางการ เรียน

ความสัมฤทธิ์ผลทางการเรียน	X	S.D.	N	F-Ratio	Sig
ระดับต่ำ (ต่ำกว่า 2.50)	2.77	.31	149	54.84	.00
ระดับกลาง (2.51 - 3.00)	3.12	.30	203		
ระดับสูง (มากกว่า 3.00)	3.34	.37	131		
รวม	3.06	.39	483	54.84	.00



ความหมาย

- ก. เป็นแท่งกราฟที่แสดงค่าเฉลี่ยทัศนคติต่อประเด็นทางการเมือง ของนักเรียนนายร้อยที่มีผลการศึกษาดำ
- ข. เป็นแท่งกราฟที่แสดงค่าเฉลี่ยทัศนคติต่อประเด็นทางการเมือง ของนักเรียนนายร้อยที่มีผลการศึกษายานกลาง
- ค. เป็นแท่งกราฟที่แสดงค่าเฉลี่ยทัศนคติต่อประเด็นทางการเมือง ของนักเรียนนายร้อยที่มีผลการศึกษาสูง
- ง. เป็นแท่งกราฟที่แสดงผลรวมรอยเฉลี่ยด้านทัศนคติต่อประเด็นทางการเมืองของนักเรียนนายร้อยทั้ง 3 ระดับ

รูปที่ 5.3

ค่าเฉลี่ยของคะแนนความสํานึกทางการเมืองและการเรียนรู้ทางการเมืองของนักเรียนนายร้อย
โรงเรียนนายร้อยพระจุลจอมเกล้าจําแนกตามความสัมฤทธิ์ผลทางการเมือง

ตารางที่ 5.12 ค่าเฉลี่ยของคะแนนความสำนึกทางการเมืองและการเรียนรู้ทางการเมืองของนักเรียนนายร้อย โรงเรียนนายร้อยพระจุลจอมเกล้า ต่อประเด็นคำถามเกี่ยวกับการปกครองในระบอบประชาธิปไตย จำนวนตามความสัมฤทธิ์ผลทางการเมือง

ความสัมฤทธิ์ผลทางการเมือง	X	S.D.	N	F-Ratio	Sig
ระดับต่ำ (ต่ำกว่า 2.50)	2.96	.45	149	59.89	.00
ระดับกลาง (2.51 - 3.00)	3.28	.42	203		
ระดับสูง (มากกว่า 3.00)	3.54	.45	131		
เฉลี่ย	3.25	.49	483	59.89	.00

จากตารางที่ 5.12 พบว่า ค่าเฉลี่ยของคะแนนความสำนึกทางการเมือง และการเรียนรู้ทางการเมืองต่อการปกครองในระบอบประชาธิปไตย เมื่อจำนวนตามความสัมฤทธิ์ผลทางการเมือง พบว่านักเรียนนายร้อยโรงเรียนนายร้อยพระจุลจอมเกล้า ที่มีสัมฤทธิ์ผลทางการเมืองระดับสูง จะมีความสำนึกทางการเมืองในระดับค่อนข้างสูง ซึ่งสูงกว่านักเรียนที่มีสัมฤทธิ์ผลทางการเมืองต่ำและมีความสำนึกทางการเมืองกับความสัมฤทธิ์ผลทางการเมือง มีความแตกต่างกันอย่างมีนัยสำคัญที่ระดับ .00

ตารางที่ 5.13 ค่าเฉลี่ยของคะแนนของนักเรียนนายร้อยโรงเรียนนายร้อย
พระจุลจอมเกล้า ต่อประเด็นการเลือกตั้งและพรรคการเมือง
จำแนกตามความสัมฤทธิ์ผลทางการเรียน

ความสัมฤทธิ์ผลทางการเรียน	X	S.D.	N	F-Ratio	Sig
ระดับต่ำ (ต่ำกว่า 2.50)	3.21	.46	149	33.44	.00
ระดับกลาง (2.51 - 3.00)	3.51	.44	203		
ระดับสูง (มากกว่า 3.00)	3.65	.48	131		
เฉลี่ย	3.46	.49	483	33.44	.00

จากตารางที่ 5.13 ค่าเฉลี่ยของคะแนนของนักเรียนนายร้อยโรงเรียนนายร้อย
พระจุลจอมเกล้า ต่อประเด็นการเลือกตั้งและพรรคการเมือง พบว่า นักเรียนที่มีสัมฤทธิ์ผล
ทางการเรียนในทั้ง 3 ระดับ โดยเฉลี่ยแล้วมีจิตสำนึกทางการเมืองต่อประเด็นคำถามเกี่ยวกับ
การเลือกตั้ง และพรรคการเมืองในระดับที่ค่อนข้างสูงคือมีค่าเฉลี่ย 3.46 ซึ่งความสัมฤทธิ์ผล
กับความสำนึกทางการเมืองและการเรียนรู้ทางการเมืองมีความสัมพันธ์ที่แตกต่างอย่างมีนัยสำคัญ
ที่ระดับ .00

ตารางที่ 5.14 ค่าเฉลี่ยของคะแนนความสำนึกและการเรียนรู้ทางการเมือง
ของนักเรียนต่อประเด็นคำถามทหารกับการเมืองและผู้นำ
ทางการเมือง จำแนกตามความสัมฤทธิ์ผลทางการเรียน

ความสัมฤทธิ์ผลทางการเรียน	X	S.D.	N	F-Ratio	Sig
ระดับต่ำ (ต่ำกว่า 2.50)	2.13	.55	149	19.60	.00
ระดับกลาง (2.51 - 3.00)	2.38	.54	203		
ระดับสูง (มากกว่า 3.00)	2.53	.55	131		
เฉลี่ย	2.34	.57	483	19.60	.00

จากตารางที่ 5.14 พบว่า ค่าเฉลี่ยของนักเรียนนายร้อยโรงเรียนนายร้อย
พระจุลจอมเกล้าต่อประเด็นคำถามทหารกับการเมือง และผู้นำทางการเมืองจำแนกตามความ
สัมฤทธิ์ผลทางการเรียนในแต่ละระดับ มีค่าไม่แตกต่างกันมากนัก โดยเฉลี่ยแล้วผลของคะแนน
เกี่ยวกับทหารและผู้นำทางการเมืองอยู่ในระดับค่อนข้างต่ำ และพบว่าความสัมฤทธิ์ผลทาง
การเรียนต่อความสำนึกทางการเมือง และการเรียนรู้ทางการเมือง มีความแตกต่างกันอย่าง
มีนัยสำคัญที่ระดับ .00

ตารางที่ 5.15 ค่าเฉลี่ยของคะแนนความสำนึกทางการเมืองและการเรียนรู้
ทางการเมืองของนักเรียนนายร้อย โรงเรียนนายร้อย
พระจุลจอมเกล้า ต่อประเด็นคำถามการเรียนรู้ทางการเมือง

ความสัมฤทธิ์ผลทางการเมือง	X	S.D.	N	F-Ratio	Sig
ระดับต่ำ (ต่ำกว่า 2.50)	2.72	.38	81	24.08	.00
ระดับกลาง (2.51 - 3.00)	3.03	.39	108		
ระดับสูง (มากกว่า 3.00)	3.14	.38	62		
เฉลี่ย	2.96	.42	251	24.08	.00

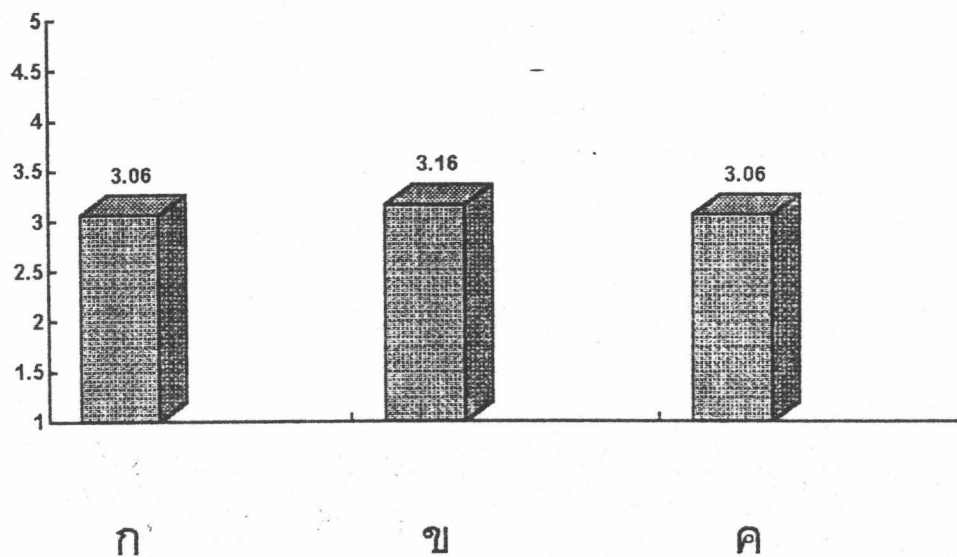
จากตารางที่ 5.15 พบว่าค่าเฉลี่ยของคะแนนประเด็นคำถามเกี่ยวกับการเรียนรู้ทางการเมืองของนักเรียนนายร้อยโรงเรียนนายร้อยพระจุลจอมเกล้า ที่มีสัมฤทธิ์ผลทางการเมืองระดับสูงจะมีคะแนนเฉลี่ยต่อประเด็นคำถามการเรียนรู้ทางการเมือง 3.14 ขณะที่นักเรียนนายร้อยโรงเรียนนายร้อยพระจุลจอมเกล้า มีความสัมฤทธิ์ผลทางการเมืองต่ำ มีคะแนนเฉลี่ยต่อประเด็นคำถามการเรียนรู้ทางการเมือง 2.72 ซึ่งคะแนนโดยเฉลี่ยของนักเรียนทั้งสามระดับอยู่ในระดับปานกลาง และการเรียนรู้ทางการเมืองกับความสัมฤทธิ์ผลทางการเมือง มีความแตกต่างกันที่ระดับนัยสำคัญ .05

การประเมินค่าลักษณะทหาร ได้พิจารณาจากการแบ่งนักเรียนนายร้อยโรงเรียนนายร้อยพระจุลจอมเกล้าเป็น 2 ประเภท คือ การเป็นนักเรียนบังคับบัญชา กับ การไม่เป็นนักเรียนบังคับบัญชาจากตารางที่ 5.16 ซึ่งเป็นภาพรวมของค่าเฉลี่ยของคะแนนความสำนึก และการเรียนรู้ทางการเมืองของนักเรียนนายร้อยโรงเรียนนายร้อยพระจุลจอมเกล้า จากนั้นจะตามประเภทนักเรียนบังคับบัญชาพบว่านักเรียนบังคับบัญชา มีความสำนึกและการเรียนรู้ทางการเมืองสูงกว่าผู้ที่ไม่เป็นนักเรียนบังคับบัญชา โดยนักเรียนบังคับบัญชามีค่าเฉลี่ย 3.16 และไม่เป็นนักเรียนบังคับบัญชามีค่าเฉลี่ย 3.06 (รูปที่ 5.4) แต่อย่างไรก็ตามความสัมพันธ์ของจิตสำนึกทางการเมืองกับลักษณะการประเมินค่าลักษณะทหารไม่พบความแตกต่างกันอย่างมีระดับนัยสำคัญ

ในเรื่องของการประเมินค่าลักษณะทหารของนักเรียนนายร้อยโรงเรียนนายร้อยพระจุลจอมเกล้านั้น ยังไม่มีผู้ที่ศึกษามาก่อน อาจกล่าวสรุปได้ว่าผลการประเมิน ก็เป็นไปในลักษณะทิศทางเดียวกับ สมมติฐานที่ 3 ที่ได้ตั้งไว้เพียงแต่ไม่พบความแตกต่างอย่างมีนัยสำคัญ จึงยืนยันว่าการตั้งสมมติฐาน ข้อที่ 3 ที่ว่านักเรียนนายร้อยโรงเรียนนายร้อยพระจุลจอมเกล้า ที่มีความสัมฤทธิ์ผลสูงในทางการเรียน และผลการประเมินค่าลักษณะทหาร จะมีจิตสำนึกในการเมืองสูงกว่านักเรียนที่มีสัมฤทธิ์ผลทางการเรียนต่ำ

ตารางที่ 5.16 ค่าเฉลี่ยของคะแนนความสำนึกและการเรียนรู้ทางการเมือง
ของนักเรียนนายร้อย โรงเรียนนายร้อยพระจุลจอมเกล้า
จำแนกตามประเภทนักเรียนบังคับบัญชา

ประเด็นปัญหา	X	S.D.	N	F-Ratio	Sig
เป็นนักเรียนบังคับบัญชา	3.16	.23	25	.60	.43
ไม่เป็นนักเรียนบังคับบัญชา	3.06	.39	458		
เฉลี่ย	3.06	.39	483		



ความหมาย

- ก. เป็นแท่งกราฟที่แสดงค่าเฉลี่ยทัศนคติต่อประเด็นทางการเมืองของนักเรียนนายร้อยที่ไม่ได้เป็นนักเรียนบังคับบัญชา
- ข. เป็นแท่งกราฟที่แสดงค่าเฉลี่ยทัศนคติต่อประเด็นทางการเมืองของนักเรียนนายร้อยที่เป็นนักเรียนบังคับบัญชา
- ค. เป็นแท่งกราฟที่แสดงผลรวมโดยเฉลี่ยด้านทัศนคติต่อประเด็นทางการเมืองของนักเรียนนายร้อยทั้ง 2 ประเภท

รูปที่ 5.4

ค่าเฉลี่ยของคะแนนความสํานึกทางการเมืองและการเรียนรู้ทางการเมืองของนักเรียนนายร้อย
โรงเรียนนายร้อยพระจุลจอมเกล้า จำแนกตามประเภทของนักเรียนบังคับบัญชา

ตารางที่ 5.17 ค่าเฉลี่ยของคะแนนความสำนึกของการเรียนรู้ทางการเมืองต่อ
ประเด็นการเลือกตั้ง และระบบพรรคการเมือง จำแนกตาม
ประเภทของนักเรียน

ประเภทของนักเรียน	X	S.D.	N	F-Ratio	Sig
เป็นนักเรียนบังคับบัญชา	3.49	.40	25	.12	.72
ไม่เป็นนักเรียนบังคับบัญชา	3.45	.49	458		
เฉลี่ย	3.46	.49	483	.12	.72

จากตารางที่ 5.17 พบว่า การประเมินค่าลักษณะทหาร โดยพิจารณาจากการเป็นนักเรียนบังคับบัญชานั้น มีจิตสำนึกและการเรียนรู้ทางการเมืองต่อประเด็นการเลือกตั้งและพรรคการเมือง มีค่าเฉลี่ย 3.49 ในขณะที่นักเรียนธรรมดาที่ไม่เป็นนักเรียนบังคับบัญชามีค่าเฉลี่ย 3.45 ซึ่งประเภทของนักเรียนทั้ง 2 นั้น มีค่าแตกต่างกันเพียงเล็กน้อยเท่านั้นเอง จนไม่พบความแตกต่างอย่างมีนัยสำคัญ

ตารางที่ 5.18 ค่าเฉลี่ยของคะแนนต่อประเด็นความสำนึกและการเรียนรู้ทาง
 การเมืองและผู้นำทางการเมือง จำนวนตามประเภทของ
 นักศึกษา

ประเภทของนักเรียน	X	S.D.	N	F-Ratio	Sig
เป็นนักเรียนบังคับบัญชา	2.60	.50	25	5.11	.02
ไม่เป็นนักเรียนบังคับบัญชา	2.33	.57	458		
เฉลี่ย	2.34	.57	483	5.11	.02

จากตารางที่ 5.18 พบว่า ค่าเฉลี่ยของความสำนึกทางการเมืองและการเรียนรู้ทางการเมืองของนักเรียนนายร้อยโรงเรียนนายร้อยพระจุลจอมเกล้า ต่อประเด็นคำถามทหารกับการเมือง และผู้นำทางการเมืองจำนวนตามประเภทของนักเรียน พบว่านักเรียนบังคับบัญชามีค่าเฉลี่ย 2.60 และไม่เป็นนักเรียนบังคับบัญชามีค่าเฉลี่ย 2.33 ซึ่งในเรื่องทหารกับการเมืองและผู้นำทางการเมืองพบว่าการเป็นนักเรียนบังคับบัญชากับไม่เป็นนักเรียนบังคับบัญชา มีความแตกต่างกันอย่างมีนัยสำคัญที่ระดับ .02

ตารางที่ 5.19 ค่าเฉลี่ยของคะแนนความสำนึกและการเรียนรู้ทางการเมือง
ของนักเรียนนายร้อยโรงเรียนนายร้อยพระจุลจอมเกล้าต่อประเด็น
การเรียนรู้ทางการเมือง จำแนกตามประเภทนักเรียน

ประเภทของนักเรียน	X	S.D.	N	F-Ratio	Sig
เป็นนักเรียนบังคับบัญชา	3.06	.27	14	.87	.35
ไม่เป็นนักเรียนบังคับบัญชา	2.95	.43	237		
เฉลี่ย	2.96	.42	251	.87	.35

จากตารางที่ 5.19 พบว่าค่าเฉลี่ยของคะแนนความสำนึกและการเรียนรู้ทางการเมือง
ของนักเรียนนายร้อยโรงเรียนนายร้อยพระจุลจอมเกล้าต่อการเรียนรู้ทางการเมือง จำแนกตาม
ประเภทนักเรียน พบว่า นักเรียนบังคับบัญชามีการเรียนรู้ทางการเมืองที่มีค่าเฉลี่ย 3.06 และไม่
เป็นนักเรียนบังคับบัญชา มีค่าเฉลี่ย 2.95 ซึ่งเมื่อพิจารณาความสัมพันธ์การเรียนรู้ทางการเมือง
กับประเภทของนักเรียนพบว่าไม่มีความแตกต่างอย่างมีนัยสำคัญเพราะค่านัยสำคัญที่ได้เท่ากับ .35

5.4 สรุป

จากการศึกษาวิจัยการเรียนรู้ และความสัมพันธ์ทางการเมือง ของนักเรียนนายร้อย โรงเรียนนายร้อยพระจุลจอมเกล้า พบว่านักเรียนนายร้อยโรงเรียนนายร้อยพระจุลจอมเกล้า มีจิตสำนึกความเป็นประชาธิปไตยในระดับปานกลาง โดยมีค่าเฉลี่ย 3.06 และในรายละเอียดดังกล่าวนี้พบว่า นักเรียนที่อยู่ในชั้นปีที่ 5 มีค่าเฉลี่ย 3.29 มีความเป็นประชาธิปไตยสูงกว่านักเรียนนายร้อยโรงเรียนนายร้อยพระจุลจอมเกล้าชั้นปีที่ 1 มีค่าเฉลี่ย 2.88 และมีค่าแตกต่างอย่างมีนัยสำคัญ และนักเรียนที่มีสัมฤทธิผลทางการเรียนสูง จะมีความเป็นประชาธิปไตยสูงกว่านักเรียนที่มีสัมฤทธิผลทางการเรียนต่ำ โดยนักเรียนที่มีสัมฤทธิผลทางการเรียนต่ำ มีค่าเฉลี่ย 2.89 แต่นักเรียนที่มีคะแนนเฉลี่ยสูง พบว่าทัศนคติต่อการปกครองระบอบประชาธิปไตย มีค่าเฉลี่ย 3.45 ความสัมฤทธิผลทางการเรียนของ นักเรียนนายร้อยโรงเรียนนายร้อยพระจุลจอมเกล้า มีความแตกต่างกันอย่างมีนัยสำคัญ