



ผลการวิเคราะห์ข้อมูล

ผลการวิเคราะห์ข้อมูลเสนอตามลำดับดังนี้

1. จำนวนกลุ่มตัวอย่าง จำแนกตามแบบของความเป็นผู้นำและการควบคุมสถานการณ์ของพยาบาลหัวหน้าหอผู้ป่วย
2. ค่าเฉลี่ยและผลการเปรียบเทียบความเครียดในแต่ละด้าน ในแต่ละกลุ่มตัวอย่าง
3. ผลการเปรียบเทียบความเครียดในการทำงานของพยาบาลหัวหน้าหอผู้ป่วย ในแต่ละแบบของผู้นำและแต่ละการควบคุมสถานการณ์ โดยดูจากผลการวิเคราะห์ t-test ของแบบวัดความเครียดในการทำงาน
4. ค่าเฉลี่ยและผลการเปรียบเทียบปัญหาสุขภาพทางร่างกายและจิตใจ ในแต่ละกลุ่มตัวอย่าง
5. ผลการเปรียบเทียบปัญหาสุขภาพทางร่างกายและจิตใจของพยาบาลหัวหน้าหอผู้ป่วย ในแต่ละแบบของผู้นำและแต่ละการควบคุมสถานการณ์ โดยดูจากผลการวิเคราะห์ t-test ของแบบวัดสุขภาพทางร่างกายและจิตใจ
6. ความสัมพันธ์ระหว่างตัวแปรต่างๆ

สัญลักษณ์ที่ใช้แทนความหมายต่างๆ

เพื่อความสะดวกและเข้าใจผลการวิจัยตรงกัน ผู้วิจัยใช้สัญลักษณ์แทนความหมายต่าง ๆ ดังนี้

- | | |
|-----------|---|
| \bar{X} | หมายถึง ค่าเฉลี่ย (Means) ของคะแนนจากการวัด |
| SD | หมายถึง ส่วนเบี่ยงเบนมาตรฐาน (Standard Deviation) |
| P | หมายถึง ระดับความมีนัยสำคัญ |
| N | หมายถึง จำนวนตัวอย่างประชากร |
| t | หมายถึง อัตราส่วนวิกฤตเพื่อทดสอบความแตกต่างของค่าเฉลี่ยระหว่างตัวแปร 2 ชุด โดยพิจารณาเปรียบเทียบกับค่ามาตรฐานจากตาราง |
| n | หมายถึง จำนวนกลุ่มตัวอย่าง |

1. จำนวนกลุ่มตัวอย่าง

ตารางที่ 11 จำนวนกลุ่มตัวอย่าง จำแนกตามแบบของความเป็นผู้นำและการควบคุมสถานการณ์ของพยาบาลหัวหน้าหอผู้ป่วย

| แบบของความเป็นผู้นำ กับการควบคุมสถานการณ์ | จำนวนพยาบาลหัวหน้า หอผู้ป่วย (N = 67) | คิดเป็น ร้อยละ |
|---|--|-------------------|
| หัวหน้าปฏิบัติงาน - การควบคุมสถานการณ์สูง | 9 | 13.43 |
| หัวหน้าปฏิบัติงาน - การควบคุมสถานการณ์ปานกลาง | 17 | 25.37 |
| หัวหน้าปฏิบัติงาน - การควบคุมสถานการณ์ต่ำ | 10 | 14.93 |
| หัวหน้ามุ่งสัมพันธ์ - การควบคุมสถานการณ์สูง | 8 | 11.94 |
| หัวหน้ามุ่งสัมพันธ์ - การควบคุมสถานการณ์ปานกลาง | 18 | 28.87 |
| หัวหน้ามุ่งสัมพันธ์ - การควบคุมสถานการณ์ต่ำ | 5 | 7.46 |
| รวม | 67 | |

จากตารางที่ 11 พยาบาลหัวหน้าหอผู้ป่วยส่วนใหญ่มีแบบของความเป็นผู้นำเป็นแบบมุ่งสัมพันธ์ การควบคุมสถานการณ์เป็นแบบปานกลาง คิดเป็นร้อยละ 28.87 รองลงมาอันดับ 2 คือ หัวหน้าปฏิบัติงาน การควบคุมสถานการณ์แบบปานกลาง คิดเป็นร้อยละ 25.37 รองลงมาคือ หัวหน้าแบบปฏิบัติงาน การควบคุมสถานการณ์ต่ำ ร้อยละ 14.93 หัวหน้าปฏิบัติงาน การควบคุมสถานการณ์สูง ร้อยละ 13.43 และท้ายสุด หัวหน้ามุ่งสัมพันธ์ การควบคุมสถานการณ์สูง ร้อยละ 11.94 กับหัวหน้าแบบมุ่งสัมพันธ์ การควบคุมสถานการณ์ต่ำ ร้อยละ 7.48 และเฉพาะแบบของความเป็นผู้นำของพยาบาลหัวหน้าหอผู้ป่วย เป็นแบบปฏิบัติงานจำนวน 36 คน และแบบมุ่งสัมพันธ์จำนวน 31 คน

2. ตารางที่ 12 ค่าเฉลี่ยและผลการเปรียบเทียบของคะแนนความเครียดในแต่ละด้านของ
พยาบาลหัวหน้าหอผู้ป่วย จำแนกตามกลุ่มตัวอย่าง

| แบบผู้นำ-การควบคุมสถานการณ์ | | คะแนนความเครียด | | t |
|---|---------------------------|-----------------|------|---------|
| | | \bar{x} | SD | |
| <u>ความเครียดที่เกิดจากผู้ป่วยมีปัญหา</u> | | | | |
| การควบคุมสถานการณ์สูง | หัวหน้ามุงงาน (n=9) | 1.96 | 0.46 | 3.72** |
| | หัวหน้ามุงสัมพันธ์ (n=8) | 2.77 | 0.43 | |
| การควบคุมสถานการณ์กลาง | หัวหน้ามุงงาน (n=17) | 3.05 | 0.43 | 5.58*** |
| | หัวหน้ามุงสัมพันธ์ (n=18) | 2.15 | 0.51 | |
| การควบคุมสถานการณ์ต่ำ | หัวหน้ามุงงาน (n=10) | 2.15 | 0.52 | 5.07*** |
| | หัวหน้ามุงสัมพันธ์ (n=5) | 3.10 | 0.21 | |
| <u>ความเครียดที่เกิดจากผู้ร่วมงาน</u> | | | | |
| การควบคุมสถานการณ์สูง | หัวหน้ามุงงาน (n=9) | 2.13 | 0.43 | 1.76 |
| | หัวหน้ามุงสัมพันธ์ (n=8) | 2.50 | 0.42 | |
| การควบคุมสถานการณ์กลาง | หัวหน้ามุงงาน (n=17) | 2.61 | 0.56 | 4.56*** |
| | หัวหน้ามุงสัมพันธ์ (n=18) | 1.86 | 0.39 | |
| การควบคุมสถานการณ์ต่ำ | หัวหน้ามุงงาน (n=10) | 2.09 | 0.47 | 2.89* |
| | หัวหน้ามุงสัมพันธ์ (n=5) | 2.80 | 0.44 | |

ตารางที่ 12 (ต่อ)

| แบบผู้นำ-การควบคุมสถานการณ์ | | | คะแนนความเครียด | | t |
|--|---------------------------|------|-----------------|---------|---|
| | | | \bar{x} | SD | |
| <u>ความเครียดที่เกิดจากผู้ใต้บังคับบัญชา</u> | | | | | |
| การควบคุมสถานการณ์สูง | หัวหน้ามุงงาน (n=9) | 1.81 | 0.36 | 6.21*** | |
| | หัวหน้ามุงสัมพันธ์ (n=8) | 2.62 | 0.13 | | |
| การควบคุมสถานการณ์กลาง | หัวหน้ามุงงาน (n=17) | 2.41 | 0.46 | 3.41** | |
| | หัวหน้ามุงสัมพันธ์ (n=18) | 1.86 | 0.46 | | |
| การควบคุมสถานการณ์ต่ำ | หัวหน้ามุงงาน (n=10) | 1.81 | 0.45 | 2.40* | |
| | หัวหน้ามุงสัมพันธ์ (n=5) | 2.35 | 0.39 | | |
| <u>ความเครียดที่เกิดจากงาน</u> | | | | | |
| การควบคุมสถานการณ์สูง | หัวหน้ามุงงาน (n=9) | 2.36 | 0.60 | 0.35 | |
| | หัวหน้ามุงสัมพันธ์ (n=8) | 2.38 | 0.33 | | |
| การควบคุมสถานการณ์กลาง | หัวหน้ามุงงาน (n=17) | 2.58 | 0.38 | 5.82*** | |
| | หัวหน้ามุงสัมพันธ์ (n=18) | 1.81 | 0.41 | | |
| การควบคุมสถานการณ์ต่ำ | หัวหน้ามุงงาน (n=10) | 1.98 | 0.31 | 2.62* | |
| | หัวหน้ามุงสัมพันธ์ (n=5) | 2.58 | 0.46 | | |

*** $P < .001$ ** $P < .01$ * $P < .05$

จากตารางที่ 12 แสดงให้เห็นว่าในการควบคุมสถานการณ์สูง พยาบาลหัวหน้าหอผู้ป่วยที่มุ่งสัมพันธ์มีความเครียดในการทำงานสูงกว่าพยาบาลมุงงานอย่างมีนัยสำคัญเฉพาะความเครียดที่เกิดจากผู้บังคับบัญชา และ ความเครียดที่เกิดจากผู้ใต้บังคับบัญชา ส่วนในสถานการณ์ปานกลางพยาบาลหัวหน้าหอผู้ป่วยที่มุ่งงานมีความเครียดในการทำงานสูงกว่าพยาบาลหัวหน้าหอผู้ป่วยที่มุ่งสัมพันธ์ในทุกด้านอย่างมีนัยสำคัญที่ระดับ .001 และในการควบคุมสถานการณ์ต่ำพยาบาลหัวหน้าหอผู้ป่วยที่มุ่งสัมพันธ์มีความเครียดในการทำงานสูงกว่าพยาบาลมุงงานในทุกด้านอย่างมีนัยสำคัญที่ระดับ .01 ในด้านความเครียดที่เกิดจากผู้บังคับบัญชาและต่องาน และในด้านความเครียดที่เกิดจากผู้ใต้บังคับบัญชาและผู้ร่วมงานอย่างมีนัยสำคัญที่ระดับ .05

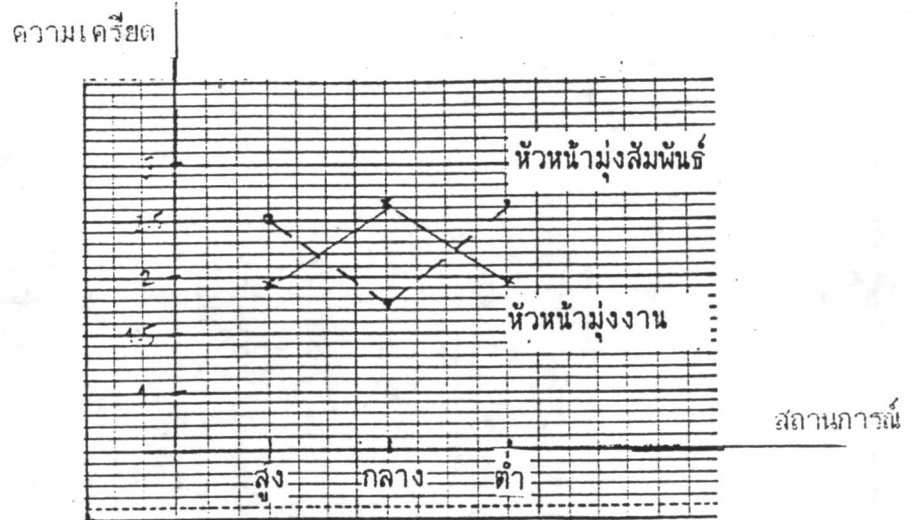
3. ตารางที่ 13 ค่าเฉลี่ยและค่าเบี่ยงเบนมาตรฐาน เพื่อเปรียบเทียบผลความแตกต่าง ความเครียดในการทำงานของพยาบาลหัวหน้าหอผู้ป่วยแต่ละแบบของผู้นำ และแต่ละการควบคุมสถานการณ์

| แบบผู้นำ-การควบคุมสถานการณ์ | | | คะแนนความเครียด | | t |
|-----------------------------|--------------------------|--|-----------------|------|-----|
| | | | \bar{x} | SD | |
| การควบคุมสถานการณ์สูง | หัวหน้ามุงงาน (n=9) | | 1.98 | 0.23 | *** |
| | หัวหน้ามุงสัมพันธ (n=8) | | 2.50 | 0.21 | |
| การควบคุมสถานการณ์กลาง | หัวหน้ามุงงาน (n=17) | | 2.58 | 0.32 | *** |
| | หัวหน้ามุงสัมพันธ (n=18) | | 1.86 | 0.33 | |
| การควบคุมสถานการณ์ต่ำ | หัวหน้ามุงงาน (n=10) | | 1.95 | 0.29 | ** |
| | หัวหน้ามุงสัมพันธ (n=5) | | 2.63 | 0.34 | |

*** $P < .001$ ** $P < .01$

จากตารางที่ 13 จะเห็นว่า การควบคุมสถานการณ์สูง พยาบาลหัวหน้าหอผู้ป่วยที่มุงสัมพันธมีความเครียดในการทำงานสูงกว่าพยาบาลมุงงาน อย่างมีนัยสำคัญที่ระดับ .001 ส่วนในการควบคุมสถานการณ์กลางพยาบาลหัวหน้าหอผู้ป่วยที่มุงงานมีความเครียดในการทำงานสูงกว่าพยาบาลที่มุงสัมพันธ อย่างมีนัยสำคัญที่ระดับ .001 และในสถานการณ์ต่ำ พยาบาลหัวหน้าหอผู้ป่วยที่มุงสัมพันธมีความเครียดในการทำงานสูงกว่าพยาบาลที่มุงงาน อย่างมีนัยสำคัญที่ระดับ .01

แผนภูมิที่ 5 กราฟแสดงค่าเฉลี่ยของคะแนนความเครียดในการทำงานของพยาบาลหัวหน้าหอผู้ป่วยจำแนกตามกลุ่ม



จากกราฟนี้จะเห็นว่าพยาบาลมุงสัมพันธมีความเครียดในการทำงานสูงกว่าพยาบาลที่มุงงาน ในการควบคุมสถานการณ์สูงและต่ำ ส่วนในการควบคุมสถานการณ์ปานกลาง พยาบาลหัวหน้าหอผู้ป่วยที่มุงงานมีความเครียดในการทำงานสูงกว่าพยาบาลมุงสัมพันธ

4. ผลการเปรียบเทียบปัญหาสุขภาพทางร่างกายและจิตใจของพยาบาลหัวหน้าหอผู้ป่วย
ในแต่ละแบบของความเป็นผู้นำ และในแต่ละการควบคุมสถานการณ์

ตารางที่ 14 ค่าเฉลี่ยและผลการเปรียบเทียบปัญหาสุขภาพทางร่างกายและจิตใจของพยาบาล
หัวหน้าหอผู้ป่วย จำแนกตามกลุ่ม

| แบบผู้นำ-การควบคุมสถานการณ์ | | คะแนนสุขภาพทางร่างกายและจิตใจ | | |
|------------------------------|---------------------------|-------------------------------|------|--------|
| | | \bar{x} | SD | t |
| <u>ปัญหาสุขภาพทางร่างกาย</u> | | | | |
| การควบคุมสถานการณ์สูง | หัวหน้ามุงงาน (n=9) | 1.43 | 0.37 | |
| | หัวหน้ามุงสัมพันธ์ (n=8) | 1.66 | 0.33 | 1.37 |
| การควบคุมสถานการณ์กลาง | หัวหน้ามุงงาน (n=17) | 1.59 | 0.40 | |
| | หัวหน้ามุงสัมพันธ์ (n=18) | 1.52 | 0.30 | 0.65 |
| การควบคุมสถานการณ์ต่ำ | หัวหน้ามุงงาน (n=10) | 1.45 | 0.34 | |
| | หัวหน้ามุงสัมพันธ์ (n=5) | 1.52 | 0.25 | 0.47 |
| <u>ปัญหาสุขภาพจิตใจ</u> | | | | |
| การควบคุมสถานการณ์สูง | หัวหน้ามุงงาน (n=9) | 1.29 | 0.23 | |
| | หัวหน้ามุงสัมพันธ์ (n=8) | 1.54 | 0.35 | 1.75 |
| การควบคุมสถานการณ์กลาง | หัวหน้ามุงงาน (n=17) | 1.86 | 0.39 | |
| | หัวหน้ามุงสัมพันธ์ (n=18) | 1.51 | 0.29 | 2.98** |
| การควบคุมสถานการณ์ต่ำ | หัวหน้ามุงงาน (n=10) | 1.52 | 0.60 | |
| | หัวหน้ามุงสัมพันธ์ (n=5) | 1.63 | 0.37 | 0.44 |

** P ≤ .01

จากตารางที่ 14 จะเห็นว่า พยาบาลหัวหน้าหอผู้ป่วยที่มุงงานมีปัญหาทาง
สุขภาพทางจิตใจสูงกว่าพยาบาลที่มุงสัมพันธ์อย่างมีนัยสำคัญที่ระดับ .01 เพียงด้านเดียว
เท่านั้น และส่วนพยาบาลหัวหน้าหอผู้ป่วยที่มุงงานและมุงสัมพันธ์ ในการควบคุมสถานการณ์สูง
และต่ำ มีสุขภาพทางร่างกายและสุขภาพทางจิตใจไม่แตกต่างกัน

5. ผลการเปรียบเทียบปัญหาสุขภาพทางร่างกายและจิตใจของพยาบาลหัวหน้าหอผู้ป่วยในแต่ละแบบของความเป็นผู้นำ และแต่ละการควบคุมสถานการณ์

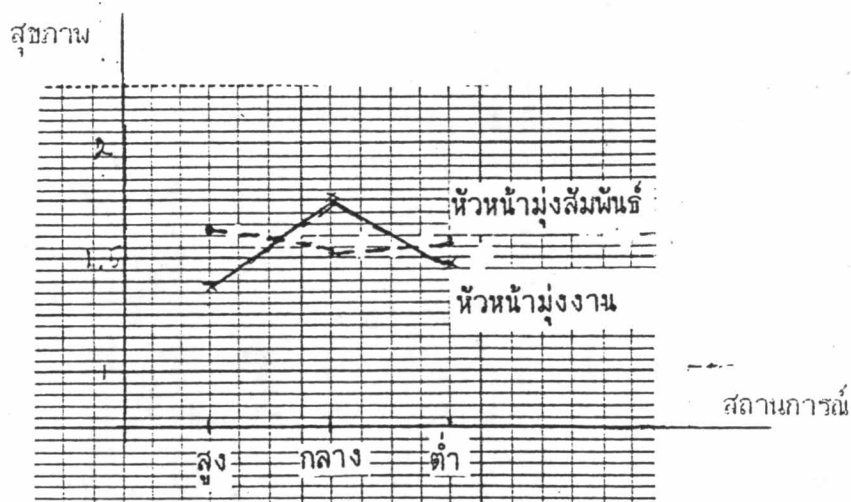
ตารางที่ 15 ค่าเฉลี่ยและค่าเบี่ยงเบนมาตรฐาน เพื่อเปรียบเทียบผลความแตกต่างสุขภาพทางร่างกายและจิตใจของพยาบาลหัวหน้าหอผู้ป่วย

| แบบผู้นำ-การควบคุมสถานการณ์ | | คะแนนสุขภาพทางร่างกายและจิตใจ | | |
|-----------------------------|---------------------------|-------------------------------|------|-------|
| | | \bar{x} | SD | t |
| การควบคุมสถานการณ์สูง | หัวหน้ามุงงาน (n=9) | 1.38 | .30 | |
| | หัวหน้ามุงสัมพันธ์ (n=8) | 1.62 | 0.29 | 1.65 |
| การควบคุมสถานการณ์กลาง | หัวหน้ามุงงาน (n=17) | 1.76 | 0.35 | |
| | หัวหน้ามุงสัมพันธ์ (n=18) | 1.51 | 0.25 | 2.44* |
| การควบคุมสถานการณ์ต่ำ | หัวหน้ามุงงาน (n=10) | 1.50 | 0.50 | |
| | หัวหน้ามุงสัมพันธ์ (n=5) | 1.59 | 0.31 | 0.40 |

* $P < .05$

จากตารางที่ 15 จากการเปรียบเทียบปัญหาสุขภาพทางร่างกายและจิตใจด้วยสถิติทดสอบ t พบว่า พยาบาลหัวหน้าหอผู้ป่วยที่มุงงานมีปัญหาสุขภาพทางร่างกายและจิตใจมากกว่าพยาบาลหัวหน้าหอผู้ป่วยที่มุงงานในการควบคุมสถานการณ์ปานกลางอย่างน้อยสำคัญเพียงกลุ่มเดียวเท่านั้น ส่วนในการควบคุมสถานการณ์สูงและต่ำ พยาบาลหัวหน้าหอผู้ป่วยที่มุงงานและมุงสัมพันธ์ มีสุขภาพทางร่างกายและจิตใจไม่แตกต่างกัน

แผนภูมิที่ 6 กราฟแสดงค่าเฉลี่ยของคะแนนทางร่างกายและจิตใจของพยาบาลหัวหน้า
หอผู้ป่วย จำแนกตามกลุ่ม



จากกราฟนี้จะเห็นว่า ในสถานการณ์สูงและต่ำ ค่าเฉลี่ยของสุขภาพทางร่างกายและจิตใจของพยาบาลหัวหน้าหอผู้ป่วยที่มุงสัมพันธมีค่าสูงกว่าพยาบาลที่มุงงานแต่ไม่มีนัยสำคัญ ส่วนในการควบคุมสถานการณ์ปานกลาง พยาบาลที่มุงงานมีปัญหาทางสุขภาพทางร่างกายและจิตใจ มากกว่าพยาบาลหัวหน้าหอผู้ป่วยที่มุงสัมพันธอย่างมีนัยสำคัญทางสถิติ

บรรยากาศ
 โครงสร้าง
 อ่านใจ
 ผู้บังคับบัญชา
 ผู้ใต้บังคับบัญชา
 ผู้ร่วมงาน
 งาน
 สุขภาพจิต
 สุขภาพทางกาย

บรรยากาศ
 โครงสร้าง
 อ่านใจ
 ผู้บังคับบัญชา
 ผู้ใต้บังคับบัญชา
 ผู้ร่วมงาน
 งาน
 สุขภาพจิต
 สุขภาพกาย

| | | | | | | | | | |
|--|----------|--|--|--|--|--|--|--|--|
| | 1.00 | | | | | | | | |
| | .34 * | | | | | | | | |
| | .33 * | | | | | | | | |
| | -.14 | | | | | | | | |
| | -.11 | | | | | | | | |
| | -.21 * | | | | | | | | |
| | -.14 | | | | | | | | |
| | .01 | | | | | | | | |
| | .03 | | | | | | | | |
| | .34 * | | | | | | | | |
| | .18 | | | | | | | | |
| | -.18 | | | | | | | | |
| | -.17 | | | | | | | | |
| | -.18 | | | | | | | | |
| | -.10 | | | | | | | | |
| | -.25 * | | | | | | | | |
| | -.25 * | | | | | | | | |
| | 1.00 | | | | | | | | |
| | -.21 * | | | | | | | | |
| | -.31 *** | | | | | | | | |
| | -.23 | | | | | | | | |
| | -.23 | | | | | | | | |
| | -.07 | | | | | | | | |
| | -.17 | | | | | | | | |
| | 1.00 | | | | | | | | |
| | .70 | | | | | | | | |
| | .56 | | | | | | | | |
| | .42 | | | | | | | | |
| | .26 | | | | | | | | |
| | .06 | | | | | | | | |
| | 1.00 | | | | | | | | |
| | .50 | | | | | | | | |
| | .51 | | | | | | | | |
| | .13 | | | | | | | | |
| | .15 | | | | | | | | |
| | 1.00 | | | | | | | | |
| | .56 | | | | | | | | |
| | .32 | | | | | | | | |
| | .24 | | | | | | | | |
| | 1.00 | | | | | | | | |
| | .19 | | | | | | | | |
| | .12 | | | | | | | | |
| | 1.00 | | | | | | | | |
| | .60 | | | | | | | | |
| | 1.00 | | | | | | | | |

*** P < .001 ** P < .01 * P < .05

ตารางที่ 16 คำสัมประสิทธิ์สหสัมพันธ์ระหว่างตัวแปรต่าง ๆ ของพยาบาลที่วุ่นวายที่ตึกทงหนอก

| | แบบผู้นำ (LPC) | รวมความเครียด | รวมสุขภาพ | การควบคุมสถานการณ์ |
|--------------------|----------------|---------------|-----------|--------------------|
| แบบผู้นำ (LPC) | 1.00 | -.14 | -.06 | .17 |
| รวมความเครียด | | 1.00 | .29** | -.22* |
| รวมสุขภาพ | | | 1.00 | -.06 |
| การควบคุมสถานการณ์ | | | | 1.00 |

** $P < .01$ * $P < .05$

ตารางที่ 17 ค่าสัมประสิทธิ์สหสัมพันธ์ระหว่างตัวแปรรวม

จากตารางที่ 16,17 แสดงให้เห็นว่า ความเครียดที่เกิดจากผู้บังคับบัญชา ผู้ใต้บังคับบัญชา และผู้ร่วมงาน มีความสัมพันธ์ทางบวกในระดับต่ำกับสุขภาพทางร่างกายและจิตใจ อย่างมีนัยสำคัญทางสถิติ หมายความว่า พยาบาลหัวหน้าหอผู้ป่วยที่มีความเครียดมาก ทำให้มีปัญหาทางสุขภาพทางร่างกายและจิตใจมากขึ้น นอกจากนี้ความเครียดยังมีความสัมพันธ์ทางลบกับการควบคุมสถานการณ์ หมายความว่า ถ้าการควบคุมสถานการณ์สูง พยาบาลหัวหน้าหอผู้ป่วยจะมีความเครียดที่เกิดจากงานและรวมทุกด้านน้อย และความเครียดที่เกิดจากผู้ร่วมงาน และรวมทุกด้านมีความสัมพันธ์ทางลบในระดับต่ำกับอำนาจหน้าที่อย่างมีนัยสำคัญ ก็มีความหมายเช่นเดียวกันว่า ถ้าอำนาจหน้าที่ของพยาบาลหัวหน้าหอผู้ป่วยสูง ก็จะเกิดความเครียดที่เกิดจากผู้ร่วมงาน งาน และรวมทุกด้านทั้งหมดน้อยลง ส่วนสุขภาพทางด้านร่างกายและจิตใจมีความสัมพันธ์ทางลบกับโครงสร้างของงานอย่างมีนัยสำคัญเพียงตัวแปรเดียวเท่านั้น