

## รายการอ้างอิง

### ภาษาไทย

- คึกเดช กันตามระ, ธงชัย รักปทุม, อภัย นาคคง และกัญญา เจริญศุภกุล. ปัญหาการเรียนการสอนวิชาศิลปะ. ใน รายงานการประชุมสัมมนาเรื่องสถานะการศึกษาศิลปะระดับอุดมศึกษาในประเทศไทย. จัดโดย มหาวิทยาลัยศิลปากร, 26-28 กรกฎาคม 2527.
- จิรัชณี วงศ์สุวรรณ. การศึกษาบริการห้องสมุดที่ให้นักศึกษามหาวิทยาลัยศิลปากร วังท่าพระ. วิทยานิพนธ์มหาบัณฑิต จุฬาลงกรณ์มหาวิทยาลัย, 2525.
- ชลูด นิ่มเสมอ. องค์ประกอบของศิลปะ. กรุงเทพฯ : ไทยวัฒนาพานิช, 2531.
- บทบาทของห้องสมุดมหาวิทยาลัยศิลปากร วังท่าพระอดีต-ปัจจุบัน. ม.ป.ท., 2535.
- พจน์ สะเพียรชัย. ห้องสมุดกับความเป็นเลิศทางวิชาการ. ใน รายงานการสัมมนาความร่วมมือระหว่างห้องสมุดสถาบันอุดมศึกษา. จัดโดย สำนักหอสมุด มหาวิทยาลัยมหิดล, 4-6 กรกฎาคม 2532.
- มหาวิทยาลัยศิลปากร. รายงานการประชุมสัมมนาเรื่องสถานะการศึกษาศิลปะระดับอุดมศึกษาในประเทศไทย. กรุงเทพฯ : มหาวิทยาลัยศิลปากร, 2528.
- ราชบัณฑิตยสถาน. พจนานุกรมศัพท์ศิลปะอังกฤษ-ไทยฉบับราชบัณฑิตยสถาน. กรุงเทพฯ : ราชบัณฑิตยสถาน, 2530.
- รายงานประจำปี 2535 คณะสถาปัตยกรรม จุฬาลงกรณ์มหาวิทยาลัย. กรุงเทพฯ : โรงพิมพ์จุฬาลงกรณ์มหาวิทยาลัย, 2535.
- วิชัย วงษ์ใหญ่, สุเชาว์ ศิษย์เนศ และเย็นใจ เลาทวนิช. แนวทางการพัฒนาศิลปะในระดับอุดมศึกษา. ใน รายงานการประชุมสัมมนาเรื่องสถานะการศึกษาศิลปะระดับอุดมศึกษาในประเทศไทย. จัดโดย มหาวิทยาลัยศิลปากร, 26-28 กรกฎาคม 2527.
- วิบูลย์ ลีสุวรรณ. สารานุกรมศิลปะ. กรุงเทพฯ : โอเดียนสโตร์, 2531.
- \_\_\_\_\_ . ศิลปะร่วมสมัยจดหมายเหตุ. กรุงเทพฯ : อมรินทร์นิตติ้ง กรู๊ป, 2534.
- วิรุณ ตั้งเจริญ. ศิลปะสมัยใหม่ในประเทศไทย. กรุงเทพฯ : โอเดียนสโตร์, 2534.
- วิรัตน์ พิชญ์ไพบูลย์. ความเข้าใจศิลปะ. กรุงเทพฯ : ไทยวัฒนาพานิช, 2524.
- สำนักงานปลัดทบวงมหาวิทยาลัย. กองวิชาการ. ประมวลข้อหาลักสูตร สาขาวิชาและปริญญาของสถาบันอุดมศึกษาสังกัดทบวงมหาวิทยาลัย. กรุงเทพฯ : กอง, 2532.

ศิลป์ พีระศรี. ประติมากรรมและจิตรกรรมของสยามในยุคปัจจุบัน (Modern sculpture and painting in Siam). ใน “รากเหง้า” มหาวิทยาลัยศิลปากร นิทรรศการผลงานของศิษย์โรงเรียนประณีตศิลปกรรม โรงเรียนศิลปากรแผนกช่าง. กรุงเทพฯ : อมรินทร์พริ้นติ้งแอนด์พับลิชชิ่ง, 2536.

———. ศิลปสงเคราะห์. พระยาอนุমানราชชน เรียบเรียงจากคำอธิบายของศิลป์ พีระศรี. กรุงเทพฯ : สำนักพิมพ์บรรณาคาร, 2515.

หนังสือที่ระลึก 60 ปี คณะสถาปัตยกรรมศาสตร์ จุฬาลงกรณ์มหาวิทยาลัย วันที่ 23 พฤษภาคม 2536. กรุงเทพฯ : ศิริวัฒนา อินเตอร์พริ้นท์, 2532.

อารี สุทธิพันธ์. ทัศนศิลป์และความงาม. กรุงเทพฯ : ต้นอ้อ, 2532.

อุบลศรี สัตยาภรณ์. ลักษณะการใช้สารนิเทศทางศิลปะและทัศนคติต่อรูปแบบการเผยแพร่สารนิเทศทางศิลปะของนักศึกษาศิลปะ มหาวิทยาลัยศิลปากร. ปริญญาานิพนธ์มหาบัณฑิต มหาวิทยาลัยศรีนครินทรวิโรฒ ประสานมิตร, 2534.

เอกวิทย์ ณ ถลาง. การศึกษาเพื่อการสร้างสรรค์. ใน รายงานการประชุมสัมมนาเรื่องสถานะการศึกษาศิลปะระดับอุดมศึกษาในประเทศไทย. จัดโดย มหาวิทยาลัยศิลปากร, 26-28 กรกฎาคม 2527.

### ภาษาอังกฤษ

Avanna, Mike. Graphic design. In Mike Avanna and Kath Wood (eds.), User education in art and design : Theory into practice, pp. 37-41. Newcastle : Art Library Society, 1980.

Art Libraries Society/U.K. & Eire. Guideline for art and design libraries : stocks, planning, staffing and autonomy. Worcestershire : ARLIS/UK & Eire, 1990.

Art Library Society of North America. Standard for art libraries and fine arts slide collections. Tucson, AZ : ARIS/NA, 1983.

Baird, Katherine and Houghton, Beth. Fine art. In Mike Avanna and Kath Wood (eds.), User education in art and design : Theory into practice, pp. 30-36. Newcastle : Art Library Society, 1980.

Braidfield, Velerie. Architecture. In Mike Avanna and Kath Wood (eds.), User education in art and design : Theory into practice, pp. 18-23. Newcastle : Art Library Society, 1980.

Braidfield, Velerie, Cheetman, Dave and Wood, Kath. Three dimensional design. In Mike Avanna and Kath Wood (eds.), User education in art and design : Theory into practice, pp. 51-62. Newcastle : Art Library Society, 1980.

Broxis, Peter F. Organizing the arts. London : Clive Bingley, 1968.

- Clive, Phillop. Art Anarchy and the open library. Art Library Journal. 19(1991) : 5-10.
- Cummings, Frederick. The art reference library. College and Research Libraries. 27 (May 1966) : 201-206.
- Day, John M. and Elizabeth McDowell. Information needs and uses of art and design students. Educational Libraries Bulletin. 28 (Autumn, 1985) : 31-41.
- Esteve-Coll, Elizabeth. The art book : The idea and the reality. Art Library Journal. 17 (1992) : 4-6.
- Fawcett, Trevor. The complete art librarian. In Pacey Philip (ed.), A reader in art Librarianship, pp. 18-21. München : Saur, 1985.
- . . The nineteenth-century art book : Content style and context. Art Library Journal. 17 (1992) : 12-17.
- Hatt, Frank. Towards a rationale for library user education in art and design. In Mike Avann and Kath Wood (eds.), User education in art and design : Theory into practice, pp. 8-10. Newcastle : Art Library Society, 1980.
- Henkle, Herman H. Educational needs of art librarian. In Philip Pacey (ed.), A reader in art Librarianship, pp. 22-26. München : Saur, 1985.
- Jones, Lois Swan and Sarah Scott C. Gibson. Art libraries and information services : Development, organization and management. Orlando : Academic Press, 1986.
- Krejcie, Robert V. and Daryle M. Morgan. Determining sample size for research activities. Educational and Psychological Measurement. 3 (Autumn, 1970) : 607-610.
- Pacey, Philip. Art libraries in Polytechnics. Art Library Journal 4 (Spring, 1979) : 36-46.
- . . Art library associations worldwid and the IFLA section of art libraries. In Philip Pacey (ed.), A reader in art librarianship, pp. 178-190. München : Saur, 1985.
- . . How art students use libraries. In Philip Pacey (ed.), A reader in art librarianship, pp. 51-55. München : Saur, 1985.
- Pistorius, Nancy. Drafting and implementating collection development policies in academic art libraries. In Current issues in fine arts collection development, pp. 16-21. Tucson, AZ : ARIS/NA, 1984.
- Schuller, Nancy S. Management of visual resources collections. 2nd ed. Englewood, Colo. : Libraries Unlimited, 1989.

- Senkevitch, Anatole, Jr. Architectural education and the architecture library : current links and future prospects. In Peggy Ann Kusnerz (ed.), Architecture library of the future : complexity and contradiction, pp. 9-20. Ann Arbor : University of Michigan Press, c1989.
- Toyne, Derek. An art school librarian's philosophy. In Philip Pacey (ed.), A reader in art librarianship, pp. 56-62. München : Saur, 1985.
- Walker, William B. The development of national and international cooperation among art libraries. In Philip Pacey (ed.), A reader in art librarianship, pp. 169-177. München : Saur, 1985.

### สัมภาษณ์

- ณัฐวี ตั้งตาเจริญ. บรรณารักษ์ห้องสมุดคณะศิลปกรรมศาสตร์ จุฬาลงกรณ์มหาวิทยาลัย. สัมภาษณ์, 19 มีนาคม 2537.
- ถาวร โกอุดมวิทย์. หัวหน้าภาควิชาภาพพิมพ์ คณะจิตรกรรม ประติมากรรมและภาพพิมพ์ มหาวิทยาลัยศิลปากร. สัมภาษณ์, 3 มกราคม 2539.
- พรพิศ เดชาวัฒน์. บรรณารักษ์ห้องสมุดคณะวิจิตรศิลป์ มหาวิทยาลัยเชียงใหม่. สัมภาษณ์, 27 กุมภาพันธ์ 2537.
- พิษณุ ศุภนิมิตร. คณบดีคณะจิตรกรรม ประติมากรรมและภาพพิมพ์ มหาวิทยาลัยศิลปากร. สัมภาษณ์, 6 ตุลาคม 2536.
- มานิช กงกะนันท์. หัวหน้าภาควิชาศิลปะการพิมพ์ คณะมัณฑนศิลป์ มหาวิทยาลัยศิลปากร. สัมภาษณ์, 20 กันยายน 2536.
- ศรียรัตน์ ส่งศักดิ์ชัย. บรรณารักษ์ห้องสมุดคณะสถาปัตยกรรมศาสตร์ สถาบันเทคโนโลยีพระจอมเกล้าเจ้าคุณทหารลาดกระบัง. สัมภาษณ์, 29 มีนาคม 2537.
- ศิริ พวงคำ. บรรณารักษ์ห้องสมุดคณะสถาปัตยกรรมศาสตร์ มหาวิทยาลัยขอนแก่น. สัมภาษณ์, 30 เมษายน 2537.
- อนงค์ คุปตระกูล. บรรณารักษ์ห้องสมุดคณะสถาปัตยกรรมศาสตร์ จุฬาลงกรณ์มหาวิทยาลัย. สัมภาษณ์, 19 มีนาคม 2537.
- อรศิริ ปาณิน. คณบดีคณะสถาปัตยกรรมศาสตร์ มหาวิทยาลัยศิลปากร. สัมภาษณ์, 5 ตุลาคม 2536.

ภาคผนวก

ภาคผนวก ก

ตารางทดสอบความแตกต่างค่าเฉลี่ยรายคู่ด้วยวิธีการของเชฟเฟ (Scheffe)

ตารางที่ 1 ผลการทดสอบความแตกต่างของค่าเฉลี่ยการใช้บริการต่าง ๆ  
ของนักศึกษาศิลปะและการออกแบบแต่ละแขนงวิชา เป็นรายคู่

1.1 บริการถ่ายเอกสาร

แขนงวิชา ค่าเฉลี่ย	จิตรกรรมฯ (3.59)	สถาปัตยกรรม (4.06)	ศิลปะประยุกต์ (4.12)
จิตรกรรม ฯ (3.59)		0.47*	0.53*
สถาปัตยกรรม (4.06)			0.06
ศิลปะประยุกต์ (4.12)			

\*มีนัยสำคัญทางสถิติที่ระดับ .05

## 1.2 บริการรายชื้อหนังสือใหม่

แขนงวิชา ค่าเฉลี่ย	จิตรกรรมฯ (2.65)	สถาปัตยกรรม (2.47)	ศิลปะประยุกต์ (2.29)
จิตรกรรม ฯ (2.65)		-0.18	-0.36*
สถาปัตยกรรม (2.47)			-0.18
ศิลปะประยุกต์ (2.29)			

\*มีนัยสำคัญทางสถิติที่ระดับ .05

## 1.3 บริการรวบรวมบรรณานุกรมเฉพาะเรื่อง

แขนงวิชา ค่าเฉลี่ย	จิตรกรรมฯ (2.44)	สถาปัตยกรรม (1.69)	ศิลปะประยุกต์ (2.22)
จิตรกรรม ฯ (2.44)		-0.75*	-0.22
สถาปัตยกรรม (1.69)			-0.53
ศิลปะประยุกต์ (2.22)			

\*มีนัยสำคัญทางสถิติที่ระดับ .05

## 1.4 บริการจัดนิทรรศการ

แขนงวิชา ค่าเฉลี่ย	จิตรกรรมฯ (2.30)	สถาปัตยกรรม (1.76)	ศิลปะประยุกต์ (1.70)
จิตรกรรม ฯ (2.30)		-0.54*	-0.60*
สถาปัตยกรรม (1.76)			-0.06
ศิลปะประยุกต์ (1.70)			

\*มีนัยสำคัญทางสถิติที่ระดับ .05

ตารางที่ 2 ผลการทดสอบความแตกต่างของค่าเฉลี่ยการใช้สิ่งพิมพ์และสื่อทัศนวัสดุ  
ของนักศึกษาศิลปะและการออกแบบแต่ละแขนงวิชา เป็นรายคู่

## 2.1 หนังสือตำราเฉพาะสาขาวิชาที่ศึกษาภาษาไทย

แขนงวิชา ค่าเฉลี่ย	จิตรกรรมฯ (3.20)	สถาปัตยกรรม (2.81)	ศิลปะประยุกต์ (2.62)
จิตรกรรม ฯ (3.20)		-0.39*	-0.58*
สถาปัตยกรรม (2.81)			-0.19
ศิลปะประยุกต์ (2.62)			

\*มีนัยสำคัญทางสถิติที่ระดับ .05



## 2.2 หนังสือตำราเฉพาะสาขาวิชาที่ศึกษาภาษาต่างประเทศ

แขนงวิชา ค่าเฉลี่ย	จิตรกรรมฯ (3.66)	สถาปัตยกรรม (4.08)	ศิลปะประยุกต์ (3.94)
จิตรกรรมฯ (3.66)		0.42*	0.28
สถาปัตยกรรม (4.08)			-0.14
ศิลปะประยุกต์ (3.94)			

\*มีนัยสำคัญทางสถิติที่ระดับ .05

## 2.3 หนังสืออ้างอิงเฉพาะสาขาวิชาที่ศึกษาภาษาไทย

แขนงวิชา ค่าเฉลี่ย	จิตรกรรมฯ (3.08)	สถาปัตยกรรม (2.61)	ศิลปะประยุกต์ (2.42)
จิตรกรรมฯ (3.08)		-0.47*	-0.66*
สถาปัตยกรรม (2.61)			-0.19
ศิลปะประยุกต์ (2.42)			

\*มีนัยสำคัญทางสถิติที่ระดับ .05

## 2.4 วารสารวิชาการเฉพาะสาขาวิชาที่ศึกษาภาษาไทย

แขนงวิชา ค่าเฉลี่ย	จิตรกรรมฯ (3.13)	สถาปัตยกรรม (2.84)	ศิลปะประยุกต์ (2.67)
จิตรกรรม ฯ (3.13)		-0.29	-0.46*
สถาปัตยกรรม (2.84)			-0.17
ศิลปะประยุกต์ (2.67)			

\*มีนัยสำคัญทางสถิติที่ระดับ .05

## 2.5 วารสารเพื่อความบันเทิงภาษาต่างประเทศ

แขนงวิชา ค่าเฉลี่ย	จิตรกรรมฯ (3.03)	สถาปัตยกรรม (2.59)	ศิลปะประยุกต์ (3.25)
จิตรกรรม ฯ (3.03)		-0.44*	0.22
สถาปัตยกรรม (2.59)			0.66*
ศิลปะประยุกต์ (3.25)			

\*มีนัยสำคัญทางสถิติที่ระดับ .05

## 2.6 วิทยานิพนธ์หรือศิลปนิพนธ์

แขนงวิชา ค่าเฉลี่ย	จิตรกรรมฯ (3.10)	สถาปัตยกรรม (3.93)	ศิลปะประยุกต์ (3.33)
จิตรกรรม ฯ (3.10)		0.83*	0.23
สถาปัตยกรรม (3.93)			-0.60*
ศิลปะประยุกต์ (3.33)			

\*มีนัยสำคัญทางสถิติที่ระดับ .05

## 2.7 สูจิบัตรนิตยสารศิลปะของศิลปินไทย

แขนงวิชา ค่าเฉลี่ย	จิตรกรรมฯ (3.26)	สถาปัตยกรรม (1.50)	ศิลปะประยุกต์ (2.38)
จิตรกรรม ฯ (3.26)		-1.76*	-0.88*
สถาปัตยกรรม (1.50)			0.88*
ศิลปะประยุกต์ (2.38)			

\*มีนัยสำคัญทางสถิติที่ระดับ .05

## 2.8 สัจจับัตริทรรศการคิลปะของคิลปินชาวต่างประเทศ

แขนงวิชา ค่าเฉลี่ย	จิตรกรรมฯ (3.34)	สถาปัตยกรรม (1.64)	คิลปะประยุกต์ (2.40)
จิตรกรรม ฯ (3.34)		-1.70*	-0.94*
สถาปัตยกรรม (1.64)			0.76*
คิลปะประยุกต์ (2.40)			

\*มีนัยสำคัญทางสถิติที่ระดับ .05

## 2.9 กฤตภาค

แขนงวิชา ค่าเฉลี่ย	จิตรกรรมฯ (2.27)	สถาปัตยกรรม (1.80)	คิลปะประยุกต์ (1.60)
จิตรกรรม ฯ (2.27)		-0.47	-0.67*
สถาปัตยกรรม (1.80)			-0.20
คิลปะประยุกต์ (1.60)			

\*มีนัยสำคัญทางสถิติที่ระดับ .05

## 2.10 แผนที่

แขนงวิชา ค่าเฉลี่ย	จิตรกรรมฯ (1.47)	สถาปัตยกรรม (2.96)	ศิลปะประยุกต์ (1.68)
จิตรกรรม ฯ (1.47)		1.49*	0.21
สถาปัตยกรรม (2.96)			-1.28*
ศิลปะประยุกต์ (1.68)			

\*มีนัยสำคัญทางสถิติที่ระดับ .05

ตารางที่ 3 ผลการทดสอบความแตกต่างของค่าเฉลี่ยการใช้สิ่งพิมพ์สาขาวิชาต่าง ๆ  
ของนักศึกษาศิลปะและการออกแบบ แต่ละแขนงวิชาเป็นรายคู่

## 3.1 สาขาศิลปะทั่ว ๆ ไปในแขนงวิชาทัศนศิลป์

แขนงวิชา ค่าเฉลี่ย	จิตรกรรมฯ (3.92)	สถาปัตยกรรม (3.41)	ศิลปะประยุกต์ (3.65)
จิตรกรรม ฯ (3.92)		-0.51*	-0.27
สถาปัตยกรรม (3.41)			0.24
ศิลปะประยุกต์ (3.65)			

\*มีนัยสำคัญทางสถิติที่ระดับ .05

## 3.2 สาขาสถาปัตยกรรม

แขนงวิชา ค่าเฉลี่ย	จิตรกรรมฯ (2.48)	สถาปัตยกรรม (4.53)	ศิลปะประยุกต์ (2.88)
จิตรกรรม ฯ (2.48)		2.05*	0.40*
สถาปัตยกรรม (4.53)			-1.65*
ศิลปะประยุกต์ (2.88)			

\*มีนัยสำคัญทางสถิติที่ระดับ .05

## 3.3 สาขาประติมากรรม

แขนงวิชา ค่าเฉลี่ย	จิตรกรรมฯ (3.09)	สถาปัตยกรรม (1.91)	ศิลปะประยุกต์ (2.52)
จิตรกรรม ฯ (3.09)		-1.18*	-0.57*
สถาปัตยกรรม (1.91)			0.61*
ศิลปะประยุกต์ (2.52)			

\*มีนัยสำคัญทางสถิติที่ระดับ .05

## 3.4 สาขาการวาดเส้น การออกแบบ การโฆษณา

แขนงวิชา ค่าเฉลี่ย	จิตรกรรมฯ (3.41)	สถาปัตยกรรม (2.82)	ศิลปะประยุกต์ (3.94)
จิตรกรรม ฯ (3.41)		-0.59*	0.53*
สถาปัตยกรรม (2.82)			1.12*
ศิลปะประยุกต์ (3.94)			

\*มีนัยสำคัญทางสถิติที่ระดับ .05

## 3.5 สาขาจิตรกรรม

แขนงวิชา ค่าเฉลี่ย	จิตรกรรมฯ (3.88)	สถาปัตยกรรม (2.10)	ศิลปะประยุกต์ (2.95)
จิตรกรรม ฯ (3.88)		-1.78*	-0.93*
สถาปัตยกรรม (2.10)			0.85*
ศิลปะประยุกต์ (2.95)			

\*มีนัยสำคัญทางสถิติที่ระดับ .05

## 3.6 สาขาภาพพิมพ์

แขนงวิชา ค่าเฉลี่ย	จิตรกรรมฯ (3.37)	สถาปัตยกรรม (1.88)	ศิลปะประยุกต์ (2.78)
จิตรกรรม ฯ (3.37)		-1.49*	-0.59*
สถาปัตยกรรม (1.88)			0.90*
ศิลปะประยุกต์ (2.78)			

\*มีนัยสำคัญทางสถิติที่ระดับ .05

## 3.7 สาขาศิลปะการตกแต่ง ศิลปะประยุกต์ การตกแต่งและการประดับ

แขนงวิชา ค่าเฉลี่ย	จิตรกรรมฯ (3.08)	สถาปัตยกรรม (2.71)	ศิลปะประยุกต์ (3.82)
จิตรกรรม ฯ (3.08)		-0.37	0.74*
สถาปัตยกรรม (2.71)			1.11*
ศิลปะประยุกต์ (3.82)			

\*มีนัยสำคัญทางสถิติที่ระดับ .05



## 3.8 สาขาศิลปะทั่ว ๆ ไปรวมถึงศิลปะการแสดง

แขนงวิชา ค่าเฉลี่ย	จิตรกรรมฯ (2.95)	สถาปัตยกรรม (2.05)	ศิลปะประยุกต์ (3.01)
จิตรกรรม ฯ (2.95)		-0.90*	0.06
สถาปัตยกรรม (2.05)			0.96*
ศิลปะประยุกต์ (3.01)			

\*มีนัยสำคัญทางสถิติที่ระดับ .05

## 3.9 สาขาเครื่องเคลือบดินเผา

แขนงวิชา ค่าเฉลี่ย	จิตรกรรมฯ (2.56)	สถาปัตยกรรม (1.67)	ศิลปะประยุกต์ (2.87)
จิตรกรรม ฯ (2.56)		-0.89*	0.31
สถาปัตยกรรม (1.67)			1.20*
ศิลปะประยุกต์ (2.87)			

\*มีนัยสำคัญทางสถิติที่ระดับ .05

## 3.10 สาขาการก่อสร้างอาคาร

แขนงวิชา ค่าเฉลี่ย	จิตรกรรมฯ (2.27)	สถาปัตยกรรม (3.56)	ศิลปะประยุกต์ (2.42)
จิตรกรรม ฯ (2.27)		1.29*	0.15
สถาปัตยกรรม (3.56)			-1.14*
ศิลปะประยุกต์ (2.42)			

\*มีนัยสำคัญทางสถิติที่ระดับ .05

## 3.11 สาขาการถ่ายภาพ

แขนงวิชา ค่าเฉลี่ย	จิตรกรรมฯ (3.14)	สถาปัตยกรรม (2.49)	ศิลปะประยุกต์ (3.07)
จิตรกรรม ฯ (3.14)		-0.65*	-0.07
สถาปัตยกรรม (2.49)			0.58*
ศิลปะประยุกต์ (3.07)			

\*มีนัยสำคัญทางสถิติที่ระดับ .05

## 3.12 สาขาศิลปหัตถกรรม

แขนงวิชา ค่าเฉลี่ย	จิตรกรรมฯ (2.66)	สถาปัตยกรรม (1.91)	ศิลปะประยุกต์ (2.84)
จิตรกรรม ฯ (2.66)		-0.75*	0.18
สถาปัตยกรรม (1.91)			0.93*
ศิลปะประยุกต์ (2.84)			

\*มีนัยสำคัญทางสถิติที่ระดับ .05

ตารางที่ 4 ผลการทดสอบความแตกต่างของค่าเฉลี่ยปัญหาการใช้บริการของห้องสมุด  
ของนักศึกษาศิลปะและการออกแบบแต่ละแขนงวิชาเป็นรายคู่

## 4.1 บริการตอบคำถามและช่วยการค้นคว้า

## 4.1.1 บรรณารักษ์ไม่สามารถช่วยค้นหาภาพหรือข้อมูลที่ต้องการได้

แขนงวิชา ค่าเฉลี่ย	จิตรกรรมฯ (2.28)	สถาปัตยกรรม (2.70)	ศิลปะประยุกต์ (2.65)
จิตรกรรม ฯ (2.28)		0.42*	0.37
สถาปัตยกรรม (2.70)			-0.05
ศิลปะประยุกต์ (2.65)			

\*มีนัยสำคัญทางสถิติที่ระดับ .05

## 4.2 บริการหนังสือสำรอง

## 4.2.1 ระยะเวลาที่ให้ยืมสั้นไป

แขนงวิชา ค่าเฉลี่ย	จิตรกรรมฯ (3.51)	สถาปัตยกรรม (4.08)	ศิลปะประยุกต์ (4.38)
จิตรกรรม ฯ (3.51)		0.57*	0.87*
สถาปัตยกรรม (4.08)			0.30
ศิลปะประยุกต์ (4.38)			

\*มีนัยสำคัญทางสถิติที่ระดับ .05

## 4.3 บริการจองหนังสือ

## 4.3.1 ไม่ได้รับหนังสือจองตามวันที่นัด

แขนงวิชา ค่าเฉลี่ย	จิตรกรรมฯ (2.32)	สถาปัตยกรรม (2.43)	ศิลปะประยุกต์ (2.95)
จิตรกรรม ฯ (2.32)		0.11	0.63*
สถาปัตยกรรม (2.43)			0.52*
ศิลปะประยุกต์ (2.95)			

\*มีนัยสำคัญทางสถิติที่ระดับ .05

## 4.3.2 มีผู้อื่นจองก่อน ทำให้รอนาน

แขนงวิชา ค่าเฉลี่ย	จิตกรรมฯ (2.54)	สถาปัตยกรรม (3.19)	ศิลปะประยุกต์ (3.28)
จิตกรรมฯ (2.54)		0.65*	0.74*
สถาปัตยกรรม (3.19)			0.09
ศิลปะประยุกต์ (3.28)			

\*มีนัยสำคัญทางสถิติที่ระดับ .05

## 4.4 บริการจัดนิทรรศการ

## 4.4.1 เรื่องที่นำมาจัดแสดงไม่น่าสนใจ

แขนงวิชา ค่าเฉลี่ย	จิตกรรมฯ (2.43)	สถาปัตยกรรม (2.81)	ศิลปะประยุกต์ (3.26)
จิตกรรมฯ (2.43)		0.38	0.83*
สถาปัตยกรรม (2.81)			0.45
ศิลปะประยุกต์ (3.26)			

\*มีนัยสำคัญทางสถิติที่ระดับ .05

## 4.4.2 รูปแบบการจัดแสดงไม่น่าสนใจ

แขนงวิชา ค่าเฉลี่ย	จิตรกรรมฯ (2.65)	สถาปัตยกรรม (3.25)	ศิลปะประยุกต์ (3.56)
จิตรกรรม ฯ (2.65)		0.60*	0.91*
สถาปัตยกรรม (3.25)			0.31
ศิลปะประยุกต์ (3.56)			

\*มีนัยสำคัญทางสถิติที่ระดับ .05

ตารางที่ 5 ผลการทดสอบความแตกต่างของค่าเฉลี่ยปัญหาการใช้วัสดุห้องสมุดของ  
นักศึกษาศิลปะและการออกแบบแต่ละแขนงวิชาเป็นรายคู่

## 5.1 หนังสือเก่าและล้ำสมัย

แขนงวิชา ค่าเฉลี่ย	จิตรกรรมฯ (3.29)	สถาปัตยกรรม (3.50)	ศิลปะประยุกต์ (3.76)
จิตรกรรม ฯ (3.29)		0.21	0.47*
สถาปัตยกรรม (3.50)			0.26
ศิลปะประยุกต์ (3.76)			

\*มีนัยสำคัญทางสถิติที่ระดับ .05

## 5.2 ภาพหรือข้อความในหนังสือถูกฉีกหรือตัด

แขนงวิชา ค่าเฉลี่ย	จิตกรรมฯ (2.95)	สถาปัตยกรรม (2.61)	ศิลปะประยุกต์ (3.24)
จิตกรรมฯ (2.93)		-0.34	0.29
สถาปัตยกรรม (2.61)			0.63*
ศิลปะประยุกต์ (3.24)			

\*มีนัยสำคัญทางสถิติที่ระดับ .05

## 5.3 ภาพหรือข้อความในวารสารถูกฉีกหรือตัด

แขนงวิชา ค่าเฉลี่ย	จิตกรรมฯ (2.73)	สถาปัตยกรรม (2.38)	ศิลปะประยุกต์ (2.87)
จิตกรรมฯ (2.73)		-0.35	0.14
สถาปัตยกรรม (2.38)			0.49*
ศิลปะประยุกต์ (2.87)			

\*มีนัยสำคัญทางสถิติที่ระดับ .05

## 5.4 วารสารใหม่ขึ้นชั้นล่าช้า

แขนงวิชา ค่าเฉลี่ย	จิตรกรรมฯ (3.01)	สถาปัตยกรรม (3.29)	ศิลปะประยุกต์ (3.46)
จิตรกรรม ฯ (3.01)		0.28	0.45*
สถาปัตยกรรม (3.29)			0.17
ศิลปะประยุกต์ (3.46)			

\*มีนัยสำคัญทางสถิติที่ระดับ .05

5.5 สูจิบัตรนิทรรศการของศิลปินชาวต่างประเทศมีน้อย  
ไม่เพียงพอกับความต้องการ

แขนงวิชา ค่าเฉลี่ย	จิตรกรรมฯ (3.74)	สถาปัตยกรรม (3.23)	ศิลปะประยุกต์ (3.16)
จิตรกรรม ฯ (3.74)		-0.51	-0.58*
สถาปัตยกรรม (3.23)			-0.07
ศิลปะประยุกต์ (3.16)			

\*มีนัยสำคัญทางสถิติที่ระดับ .05



## 5.6 กฤตภาคเรื่องที่จัดเก็บไว้ไม่ตรงกับความต้องการ

แขนงวิชา ค่าเฉลี่ย	จิตรกรรมฯ (2.44)	สถาปัตยกรรม (3.31)	ศิลปะประยุกต์ (2.82)
จิตรกรรม ฯ (2.44)		0.87*	0.38
สถาปัตยกรรม (3.31)			0.49
ศิลปะประยุกต์ (2.82)			

\*มีนัยสำคัญทางสถิติที่ระดับ .05

ตารางที่ 6 ผลการทดสอบความแตกต่างของค่าเฉลี่ยความต้องการใช้บริการของห้องสมุด  
ของนักศึกษาศิลปะและการออกแบบแต่ละแขนงวิชาเป็นรายคู่

## 6.1 บริการยืม-คืนหนังสือ

แขนงวิชา ค่าเฉลี่ย	จิตรกรรมฯ (3.94)	สถาปัตยกรรม (4.33)	ศิลปะประยุกต์ (4.41)
จิตรกรรม ฯ (3.94)		0.39*	0.47*
สถาปัตยกรรม (4.33)			0.08
ศิลปะประยุกต์ (4.41)			

\*มีนัยสำคัญทางสถิติที่ระดับ .05

## 6.2 บริการจองหนังสือ

แขนงวิชา ค่าเฉลี่ย	จิตรกรรมฯ (3.10)	สถาปัตยกรรม (3.39)	ศิลปะประยุกต์ (3.49)
จิตรกรรม ฯ (3.10)		0.29	0.39*
สถาปัตยกรรม (3.39)			0.10
ศิลปะประยุกต์ (3.49)			

\*มีนัยสำคัญทางสถิติที่ระดับ .05

ตารางที่ 7 ผลการทดสอบความแตกต่างของค่าเฉลี่ยความต้องการใช้วัสดุห้องสมุด  
ของนักศึกษาศิลปะและการออกแบบแต่ละแขนงวิชาเป็นรายคู่

## 7.1 หนังสือตำราเฉพาะสาขาวิชาที่ศึกษาภาษาไทย

แขนงวิชา ค่าเฉลี่ย	จิตรกรรมฯ (4.17)	สถาปัตยกรรม (4.32)	ศิลปะประยุกต์ (3.95)
จิตรกรรม ฯ (4.17)		0.15	-0.22
สถาปัตยกรรม (4.32)			-0.37*
ศิลปะประยุกต์ (3.95)			

\*มีนัยสำคัญทางสถิติที่ระดับ .05

## 7.2 หนังสือตำราเฉพาะสาขาวิชาที่ศึกษาภาษาต่างประเทศ

แขนงวิชา ค่าเฉลี่ย	จิตกรรรมฯ (4.14)	สถาปัตยกรรม (4.46)	ศิลปะประยุกต์ (4.30)
จิตกรรรม ฯ (4.14)		0.32*	0.16
สถาปัตยกรรม (4.46)			-0.16
ศิลปะประยุกต์ (4.30)			

\*มีนัยสำคัญทางสถิติที่ระดับ .05

## 7.3 วารสารเฉพาะสาขาวิชาที่ศึกษาภาษาไทย

แขนงวิชา ค่าเฉลี่ย	จิตกรรรมฯ (4.09)	สถาปัตยกรรม (4.33)	ศิลปะประยุกต์ (3.92)
จิตกรรรม ฯ (4.09)		0.14	-0.17
สถาปัตยกรรม (4.23)			-0.31*
ศิลปะประยุกต์ (3.92)			

\*มีนัยสำคัญทางสถิติที่ระดับ .05

## 7.4 วารสารเพื่อความบันเทิงภาษาไทย

แขนงวิชา ค่าเฉลี่ย	จิตกรรมฯ (3.63)	สถาปัตยกรรม (3.41)	ศิลปะประยุกต์ (3.80)
จิตกรรมฯ (3.63)		-0.22	0.17
สถาปัตยกรรม (3.41)			0.39*
ศิลปะประยุกต์ (3.80)			

\*มีนัยสำคัญทางสถิติที่ระดับ .05

## 7.5 วารสารเพื่อความบันเทิงภาษาต่างประเทศ

แขนงวิชา ค่าเฉลี่ย	จิตกรรมฯ (3.54)	สถาปัตยกรรม (3.43)	ศิลปะประยุกต์ (3.81)
จิตกรรมฯ (3.54)		-0.11	0.27
สถาปัตยกรรม (3.43)			0.38*
ศิลปะประยุกต์ (3.81)			

\*มีนัยสำคัญทางสถิติที่ระดับ .05

## 7.6 สูจิบัตรนิทรรศการศิลปะของศิลปินไทย

แขนงวิชา ค่าเฉลี่ย	จิตรกรรมฯ (4.00)	สถาปัตยกรรม (3.34)	ศิลปะประยุกต์ (3.39)
จิตรกรรม ฯ (4.00)		-0.66*	-0.61*
สถาปัตยกรรม (3.34)			0.05
ศิลปะประยุกต์ (3.39)			

\*มีนัยสำคัญทางสถิติที่ระดับ .05

## 7.7 สูจิบัตรนิทรรศการศิลปะของศิลปินชาวต่างประเทศ

แขนงวิชา ค่าเฉลี่ย	จิตรกรรมฯ (4.17)	สถาปัตยกรรม (3.29)	ศิลปะประยุกต์ (3.47)
จิตรกรรม ฯ (4.17)		-0.88*	-0.70*
สถาปัตยกรรม (3.29)			0.18
ศิลปะประยุกต์ (3.47)			

\*มีนัยสำคัญทางสถิติที่ระดับ .05

## 7.8 วิดีทัศน์

แขนงวิชา ค่าเฉลี่ย	จิตรกรรมฯ (3.63)	สถาปัตยกรรม (3.69)	ศิลปะประยุกต์ (3.25)
จิตรกรรม ฯ (3.63)		0.06	-0.38
สถาปัตยกรรม (3.69)			-0.44*
ศิลปะประยุกต์ (3.25)			

\*มีนัยสำคัญทางสถิติที่ระดับ .05

## 7.9 แผนที่

แขนงวิชา ค่าเฉลี่ย	จิตรกรรมฯ (2.82)	สถาปัตยกรรม (4.16)	ศิลปะประยุกต์ (2.73)
จิตรกรรม ฯ (2.82)		1.34*	-0.09
สถาปัตยกรรม (4.16)			-1.43*
ศิลปะประยุกต์ (2.73)			

\*มีนัยสำคัญทางสถิติที่ระดับ .05

## 7.10 แบบแปลน

แขนงวิชา ค่าเฉลี่ย	จิตรกรรมฯ (2.79)	สถาปัตยกรรม (4.11)	ศิลปะประยุกต์ (2.83)
จิตรกรรม ฯ (2.79)		1.32*	0.04
สถาปัตยกรรม (4.11)			-1.28*
ศิลปะประยุกต์ (2.83)			

\*มีนัยสำคัญทางสถิติที่ระดับ .05

ตารางที่ 8 ผลการทดสอบความแตกต่างของค่าเฉลี่ยความต้องการใช้สิ่งพิมพ์  
สาขาวิชาต่าง ๆ ของนักศึกษาศิลปะและการออกแบบแต่ละแขนงวิชาเป็นรายคู่

## 8.1 สาขาศิลปะทั่ว ๆ ในแขนงวิชาทัศนศิลป์

แขนงวิชา ค่าเฉลี่ย	จิตรกรรมฯ (4.43)	สถาปัตยกรรม (3.87)	ศิลปะประยุกต์ (4.00)
จิตรกรรม ฯ (4.43)		-0.56*	-0.43*
สถาปัตยกรรม (3.87)			0.13
ศิลปะประยุกต์ (4.00)			

\*มีนัยสำคัญทางสถิติที่ระดับ .05

## 8.2 สาขาสถาปัตยกรรม

แขนงวิชา ค่าเฉลี่ย	จิตรกรรมฯ (3.48)	สถาปัตยกรรม (4.76)	ศิลปะประยุกต์ (3.39)
จิตรกรรม ฯ (3.48)		1.28*	-0.09
สถาปัตยกรรม (4.76)			-1.37*
ศิลปะประยุกต์ (3.39)			

\*มีนัยสำคัญทางสถิติที่ระดับ .05

## 8.3 สาขาประติมากรรม

แขนงวิชา ค่าเฉลี่ย	จิตรกรรมฯ (3.90)	สถาปัตยกรรม (2.89)	ศิลปะประยุกต์ (3.13)
จิตรกรรม ฯ (3.90)		-1.01*	-0.77*
สถาปัตยกรรม (2.89)			0.24
ศิลปะประยุกต์ (3.13)			

\*มีนัยสำคัญทางสถิติที่ระดับ .05



## 8.4 สาขาการวาดเส้น การออกแบบ การโฆษณา

แขนงวิชา ค่าเฉลี่ย	จิตรกรรมฯ (4.04)	สถาปัตยกรรม (3.67)	ศิลปะประยุกต์ (4.33)
จิตรกรรม ฯ (4.04)		-0.37*	0.29
สถาปัตยกรรม (3.67)			0.66*
ศิลปะประยุกต์ (4.33)			

\*มีนัยสำคัญทางสถิติที่ระดับ .05

## 8.5 สาขาจิตรกรรม

แขนงวิชา ค่าเฉลี่ย	จิตรกรรมฯ (4.28)	สถาปัตยกรรม (2.88)	ศิลปะประยุกต์ (3.48)
จิตรกรรม ฯ (4.28)		-1.40*	-0.80*
สถาปัตยกรรม (2.88)			0.60*
ศิลปะประยุกต์ (3.48)			

\*มีนัยสำคัญทางสถิติที่ระดับ .05

## 8.6 สาขาภาพพิมพ์

แขนงวิชา ค่าเฉลี่ย	จิตรกรรมฯ (3.97)	สถาปัตยกรรม (2.75)	ศิลปะประยุกต์ (3.35)
จิตรกรรม ฯ (3.97)		-1.22*	-0.62*
สถาปัตยกรรม (2.75)			-0.60*
ศิลปะประยุกต์ (3.35)			

\*มีนัยสำคัญทางสถิติที่ระดับ .05

## 8.7 สาขาศิลปะการตกแต่ง ศิลปะประยุกต์ การตกแต่งและการประดับ

แขนงวิชา ค่าเฉลี่ย	จิตรกรรมฯ (3.90)	สถาปัตยกรรม (3.60)	ศิลปะประยุกต์ (4.26)
จิตรกรรม ฯ (3.90)		-0.30	0.36*
สถาปัตยกรรม (3.60)			0.66*
ศิลปะประยุกต์ (4.26)			

\*มีนัยสำคัญทางสถิติที่ระดับ .05

## 8.8 สาขาศิลปะทั่ว ๆ ไปรวมถึงศิลปะการแสดง

แขนงวิชา ค่าเฉลี่ย	จิตรกรรมฯ (3.61)	สถาปัตยกรรม (3.10)	ศิลปะประยุกต์ (3.59)
จิตรกรรม ฯ (3.61)		-0.51*	-0.02
สถาปัตยกรรม (3.10)			0.49*
ศิลปะประยุกต์ (3.59)			

\*มีนัยสำคัญทางสถิติที่ระดับ .05

## 8.9 สาขาเครื่องเคลือบดินเผา

แขนงวิชา ค่าเฉลี่ย	จิตรกรรมฯ (3.21)	สถาปัตยกรรม (2.65)	ศิลปะประยุกต์ (3.34)
จิตรกรรม ฯ (3.21)		-0.56*	0.13
สถาปัตยกรรม (2.65)			0.69*
ศิลปะประยุกต์ (3.34)			

\*มีนัยสำคัญทางสถิติที่ระดับ .05

## 8.10 สาขาการก่อสร้างอาคาร

แขนงวิชา ค่าเฉลี่ย	จิตรกรรมฯ (2.82)	สถาปัตยกรรม (4.28)	ศิลปะประยุกต์ (2.78)
จิตรกรรม ฯ (2.82)		1.46*	-0.04
สถาปัตยกรรม (4.28)			-1.50*
ศิลปะประยุกต์ (2.78)			

\*มีนัยสำคัญทางสถิติที่ระดับ .05

## 8.11 สาขาการถ่ายภาพ

แขนงวิชา ค่าเฉลี่ย	จิตรกรรมฯ (3.69)	สถาปัตยกรรม (3.35)	ศิลปะประยุกต์ (3.78)
จิตรกรรม ฯ (3.69)		-0.34	0.09
สถาปัตยกรรม (3.35)			0.43*
ศิลปะประยุกต์ (3.78)			

\*มีนัยสำคัญทางสถิติที่ระดับ .05

## 8.12 สาขาศิลปหัตถกรรม

แขนงวิชา ค่าเฉลี่ย	จิตรกรรมฯ (3.32)	สถาปัตยกรรม (2.74)	ศิลปะประยุกต์ (3.36)
จิตรกรรม ฯ (3.32)		-0.58*	0.04
สถาปัตยกรรม (2.74)			0.62*
ศิลปะประยุกต์ (3.36)			

\*มีนัยสำคัญทางสถิติที่ระดับ .05

ภาคผนวก ข

แบบสอบถาม

เรื่อง การใช้และความต้องการใช้ห้องสมุดของนักศึกษาศิลปะและการออกแบบ  
ในสถาบันอุดมศึกษาของรัฐ

คำชี้แจง

- แบบสอบถามมีทั้งหมด 4 ตอน ดังนี้
- ตอนที่ 1 รายละเอียดเกี่ยวกับผู้ตอบแบบสอบถาม
  - ตอนที่ 2 สภาพการใช้ห้องสมุด
  - ตอนที่ 3 ปัญหาในการใช้ห้องสมุด
  - ตอนที่ 4 ความต้องการใช้ห้องสมุด
  - ตอนที่ 5 ความคิดเห็นและข้อเสนอแนะ

**ตอนที่ 1** รายละเอียดเกี่ยวกับผู้ตอบแบบสอบถาม

**คำชี้แจง** โปรดกรอกข้อความลงในช่องว่างที่กำหนดไว้แล้วขีดเครื่องหมาย / หน้าข้อความที่ถูกต้องตรงกับข้อมูลที่เป็นจริงของท่าน

1. ปัจจุบันท่านกำลังศึกษาในภาควิชา/สาขาวิชา.....  
คณะ..... มหาวิทยาลัยที่สังกัด.....
  - .....1. มหาวิทยาลัยศิลปากร
  - .....2. จุฬาลงกรณ์มหาวิทยาลัย
  - .....3. สถาบันเทคโนโลยีพระจอมเกล้า เจ้าคุณทหาร ลาดกระบัง
  - .....4. มหาวิทยาลัยเชียงใหม่
  - .....5. มหาวิทยาลัยขอนแก่น

## ตอนที่ 2 สภาพการใช้ห้องสมุด

**คำชี้แจง** นักศึกษามหาวิทยาลัยศิลปากร โปรดตอบสภาพการใช้หอสมุดสาขา วังท่าพระ ส่วนนิสิตและนักศึกษาจากมหาวิทยาลัยอื่น ๆ โปรดตอบสภาพการใช้ห้องสมุดคณะ ในคณะของท่าน

2. ท่านใช้หอสมุดสาขา หรือ ห้องสมุดคณะในคณะที่ท่านกำลังศึกษาหรือไม่

.....1. ใช่

.....2. ไม่ใช่

**สำหรับผู้ที่ไม่ใช่โปรดตอบเฉพาะข้อ 3 แล้วข้ามไปตอบตอนที่ 4 (หน้าที่ 11) เป็นต้นไป**  
**สำหรับผู้ที่ใช้ โปรดตอบตั้งแต่ข้อที่ 4 เป็นต้นไป**

3. เหตุที่ท่านไม่ใช่หอสมุดสาขา หรือ ห้องสมุดคณะในคณะของท่าน เนื่องจาก (ตอบได้มากกว่า 1 ข้อ)

.....1. ไม่มีเวลามาห้องสมุด

.....2. ไม่มีความจำเป็นในการเข้าใช้ห้องสมุด

.....3. ไม่ทราบว่าห้องสมุดมีบริการอะไรบ้าง

.....4. ทรัพยากรห้องสมุดที่มีไม่ตรงกับความต้องการ

.....5. ใช้ห้องสมุดอื่นเป็นประจำอยู่แล้ว คือ .....

.....6. อื่น ๆ โปรดระบุ .....

4. ท่านใช้หอสมุดสาขา หรือ ห้องสมุดคณะในคณะที่ท่านกำลังศึกษาอยู่บ่อยเพียงใด

.....1. ทุกวัน

.....2. 1 ครั้ง/สัปดาห์

.....3. มากกว่า 1 ครั้ง/สัปดาห์

.....4. 1 ครั้ง/เดือน

.....5. อื่น ๆ โปรดระบุ .....

5. ท่านคิดว่าหอสมุดสาขา หรือ ห้องสมุดคณะของท่านมีส่วนสนับสนุน ส่งเสริม การเรียน การสอนและการสร้างสรรค์งานศิลปะและการออกแบบของท่านมากน้อยเพียงใด

.....1. มากที่สุด

.....2. มาก

.....3. ปานกลาง

.....4. น้อย

.....5. น้อยที่สุด

.....6. ไม่มีเลย

6. วัตถุประสงค์ที่สำคัญในการเข้าใช้ห้องสมุดของท่าน (ตอบได้มากกว่า 1 ข้อ)
- ก. ด้านวิชาการ
- .....1. เพื่ออ่านหนังสือ วารสาร นิตยสาร หรือหนังสือพิมพ์
  - .....2. เพื่อใช้หนังสือหรือสิ่งพิมพ์อื่น ๆ ที่ไม่อนุญาตให้ยืมออกนอกห้องสมุด
  - .....3. หาข้อมูลเพื่อเขียนรายงาน
  - .....4. หาความรู้ในสาขาวิชาอื่น ๆ เพิ่มเติม
  - .....5. อื่น ๆ โปรดระบุ .....
- ข. ด้านการสร้างสรรค์ผลงาน
- .....1. เพื่อค้นหาสิ่งที่กระตุ้นเร้าใจ หรือสิ่งที่ทำให้เกิดแรงบันดาลใจในการสร้างสรรค์ผลงาน โดยยังไม่มีจุดมุ่งหมายที่แน่ชัด
  - .....2. เพื่อค้นหาภาพที่เฉพาะเจาะจง
  - .....3. เพื่อค้นหารูปแบบ ผลงาน และเทคนิคการสร้างงานของศิลปินนักออกแบบหรือสถาปนิก
  - .....4. เพื่อค้นหาข้อมูลและเทคนิคที่จำเป็นเพื่อการออกแบบ
  - .....5. เพื่อคัดลอกแบบหรือร่างภาพ
  - .....6. ใช้เป็นที่พบปะ พูดคุย และแลกเปลี่ยนความคิดเห็นทางศิลปะกับเพื่อน
  - .....7. อื่น ๆ โปรดระบุ .....
7. โดยทั่วไปข้อมูลที่ท่านค้นหาจากห้องสมุด มักได้แก่ (ตอบได้มากกว่า 1 ข้อ)
- .....1. ภาพ
  - .....2. ภาพพร้อมคำบรรยายประกอบภาพ
  - .....3. เรื่องที่มีเฉพาะเนื้อหา
  - .....4. อื่น ๆ โปรดระบุ .....
8. ท่านค้นหาภาพหรือเรื่องที่ต้องการในห้องสมุดโดยวิธีใด (ตอบได้มากกว่า 1 ข้อ)
- .....1. ใช้บัตรรายการ
  - .....2. ขอให้บรรณารักษ์ช่วยค้นหา
  - .....3. ขอให้เพื่อนช่วยค้นหา
  - .....4. สอบถามเจ้าหน้าที่ห้องสมุด
  - .....5. ค้นด้วยตัวเอง โดยการเปิดหนังสือ, วารสารดู
  - .....6. อื่น ๆ โปรดระบุ .....
9. ท่านค้นหาภาพหรือเรื่องที่ต้องการจากห้องสมุด
- .....1. ได้ทุกครั้ง
  - .....2. ส่วนมากได้
  - .....3. ส่วนมากไม่ได้
  - .....4. ไม่ได้เลย



10. ท่านเคยให้บุคลากรของห้องสมุด<sup>1</sup> ช่วยเหลือท่านในการใช้ห้องสมุดในเรื่องใดบ้าง (ตอบได้มากกว่า 1 ข้อ)

- .....1. แนะนำเกี่ยวกับระเบียบการใช้ห้องสมุด  
 .....2. แนะนำการใช้บัตรรายการ  
 .....3. แนะนำหนังสือเล่มที่ต้องการ  
 .....4. แนะนำวารสารเล่มที่ต้องการ  
 .....5. แนะนำการใช้โสตทัศนวัสดุ  
 .....6. อื่น ๆ โปรดระบุ .....

11. สภาพทั่ว ๆ ไปของห้องสมุดสาขา/ห้องสมุดคณะที่ท่านใช้

1. ขนาดห้องสมุด ( ) คับแคบ ( ) เหมาะสม ( ) ใหญ่เกินไป  
 2. การแบ่งสัดส่วนเนื้อที่ภายในห้องสมุด ( ) เหมาะสม ( ) ไม่เหมาะสม  
 3. การตกแต่งและจัดภายในห้องสมุด ( ) เหมาะสม ( ) ไม่เหมาะสม  
 4. การถ่ายเทของอากาศภายในห้องสมุด ( ) ดี ( ) ไม่ดี  
 5. เสียงรบกวนภายในห้องสมุด ( ) เป็นปัญหา ( ) ไม่เป็นปัญหา  
 6. จำนวนที่นั่งอ่าน ( ) เพียงพอ ( ) ไม่เพียงพอ

12. ท่านใช้บริการต่อไปนี้อย่างน้อยของห้องสมุดสาขา หรือ ห้องสมุดคณะของท่านมากน้อยเพียงใด

**คำชี้แจง** หากปรากฏเครื่องหมาย X ทั่วหัวข้อใดก็ตาม หมายถึง บริการนั้น ๆ ไม่มีในห้องสมุดของท่าน โปรดข้ามไป ไม่ต้องตอบ

บริการของห้องสมุด	สภาพการใช้					
	มากที่สุด	มาก	ปานกลาง	น้อย	น้อยที่สุด	ไม่เคยใช้
1. บริการตอบคำถามและช่วยการค้นคว้า.....	.....	.....	.....	.....	.....	.....
2. บริการยืม-คืนหนังสือ.....	.....	.....	.....	.....	.....	.....
3. บริการหนังสือสำรอง <sup>2</sup> .....	.....	.....	.....	.....	.....	.....
4. บริการจองหนังสือ <sup>3</sup> .....	.....	.....	.....	.....	.....	.....
5. บริการยืมระหว่างห้องสมุด <sup>4</sup> .....	.....	.....	.....	.....	.....	.....

<sup>1</sup> บุคลากรห้องสมุด หมายถึง ทั้งบรรณารักษ์และเจ้าหน้าที่ห้องสมุด

<sup>2</sup> บริการหนังสือสำรอง หมายถึง บริการที่ห้องสมุดนำหนังสือที่มีผู้ต้องการใช้มากมาดำเนินการทำเป็นหนังสือสำรองตามคำขอของอาจารย์ หรือห้องสมุดพิจารณานำมาทำสำรองเอง โดยกำหนดระยะเวลาในการยืมให้สั้นลงกว่าหนังสือทั่วไป

<sup>3</sup> บริการจองหนังสือ หมายถึง บริการที่ผู้ใช้แจ้งความประสงค์ต่อเจ้าหน้าที่ว่าต้องการยืมหนังสือต่อจากผู้อื่น และเมื่อห้องสมุดได้รับหนังสือนั้น ๆ คืนแล้ว จะเก็บไว้ให้ผู้จองตามระยะเวลาที่กำหนด

<sup>4</sup> บริการยืมระหว่างห้องสมุด หมายถึง บริการที่ห้องสมุดออกไปยืมให้ผู้ใช้สามารถยืมหนังสือจากห้องสมุดอื่น ๆ ได้

บริการของห้องสมุด	สภาพการใช้					
	มากที่สุด	มาก	ปานกลาง	น้อย	น้อยที่สุด	ไม่เคยใช้
6. บริการดรรชนีวารสาร <sup>1</sup> .....	.....	.....	.....	.....	.....	.....
7. บริการถ่ายเอกสาร.....	.....	.....	.....	.....	.....	.....
8. บริการจัดแสดงหนังสือใหม่.....	.....	.....	.....	.....	.....	.....
9. บริการรายชื่อหนังสือใหม่.....	.....	.....	.....	.....	.....	.....
10. บริการรวบรวมบรรณานุกรมเฉพาะเรื่อง <sup>2</sup> .....	.....	.....	.....	.....	.....	.....
11. บริการจัดนิทรรศการ.....	.....	.....	.....	.....	.....	.....
12. บริการโสตทัศนวัสดุ.....	.....	.....	.....	.....	.....	.....
13. อื่น ๆ โปรดระบุ.....	.....	.....	.....	.....	.....	.....

13. ท่านเคยใช้สิ่งพิมพ์และโสตทัศนวัสดุประเภทต่าง ๆ ต่อไปนี้ในห้องสมุดสาขา หรือ ห้องสมุดคณะของท่านมากน้อยเพียงใด

**คำชี้แจง** หากปรากฏเครื่องหมาย X ทับหัวข้อใดก็ตาม หมายถึง สิ่งพิมพ์และโสตทัศนวัสดุประเภทนั้น ๆ ไม่มีในห้องสมุดของท่าน โปรดข้ามไป ไม่ต้องตอบ

สิ่งพิมพ์และโสตทัศนวัสดุ	สภาพการใช้					
	มากที่สุด	มาก	ปานกลาง	น้อย	น้อยที่สุด	ไม่เคยใช้
1. หนังสือตำราเฉพาะสาขาวิชาที่ศึกษา						
ภาษาไทย.....	.....	.....	.....	.....	.....	.....
ภาษาต่างประเทศ.....	.....	.....	.....	.....	.....	.....
2. หนังสืออ้างอิง <sup>3</sup> เฉพาะสาขาวิชาที่ศึกษา						
ภาษาไทย.....	.....	.....	.....	.....	.....	.....
ภาษาต่างประเทศ.....	.....	.....	.....	.....	.....	.....
3. วารสารวิชาการเฉพาะสาขาวิชาที่ศึกษา						
ภาษาไทย.....	.....	.....	.....	.....	.....	.....
ภาษาต่างประเทศ.....	.....	.....	.....	.....	.....	.....

<sup>1</sup> บริการดรรชนีวารสาร หมายถึง บริการที่ห้องสมุดจัดทำดรรชนีวารสารไว้ในรูปบัตรรายการเพื่อให้ผู้ใช้ค้นเรื่องที่ต้องการจากวารสารได้สะดวกขึ้น

<sup>2</sup> บริการรวบรวมบรรณานุกรมเฉพาะเรื่อง หมายถึง บริการที่ห้องสมุดรวบรวมรายชื่อหนังสือวารสารหรือสิ่งพิมพ์อื่น ๆ เกี่ยวกับเรื่องใดเรื่องหนึ่งตามที่ใช้ต้องการ

<sup>3</sup> หนังสืออ้างอิง คือ หนังสือที่ใช้ประกอบการค้นคว้าเรื่องราวที่ต้องการคำตอบเพียงสั้น ๆ โดยไม่ต้องอ่านทั้งเล่ม เช่น พจนานุกรม สารานุกรม เป็นต้น

สิ่งพิมพ์และโสตทัศนวัสดุ	สภาพการใช้					
	มากที่สุด	มาก	ปานกลาง	น้อย	น้อยที่สุด	ไม่เคยใช้
4. วารสารเพื่อความบันเทิง						
ภาษาไทย.....	.....	.....	.....	.....	.....	.....
ภาษาต่างประเทศ.....	.....	.....	.....	.....	.....	.....
5. วิทยานิพนธ์หรือศิลปนิพนธ์.....	.....	.....	.....	.....	.....	.....
6. สื่อบัตรนิทรรศการศิลปะ						
ของศิลปินไทย.....	.....	.....	.....	.....	.....	.....
ของศิลปินชาวต่างประเทศ.....	.....	.....	.....	.....	.....	.....
7. นวนิยายและเรื่องสั้น.....	.....	.....	.....	.....	.....	.....
8. หนังสือพิมพ์.....	.....	.....	.....	.....	.....	.....
9. กฤตภาค <sup>1</sup> .....	.....	.....	.....	.....	.....	.....
10. โสตทัศนวัสดุ						
1. วีดิทัศน์ (video).....	.....	.....	.....	.....	.....	.....
2. เทปบันทึกเสียง/แผ่นเสียง.....	.....	.....	.....	.....	.....	.....
3. สไลด์.....	.....	.....	.....	.....	.....	.....
4. ภาพ.....	.....	.....	.....	.....	.....	.....
5. แผ่นโฆษณา (Poster).....	.....	.....	.....	.....	.....	.....
6. ปฏิทิน.....	.....	.....	.....	.....	.....	.....
7. แผนที่.....	.....	.....	.....	.....	.....	.....
8. แบบแปลน.....	.....	.....	.....	.....	.....	.....
11. อื่น ๆ โปรดระบุ.....	.....	.....	.....	.....	.....	.....

14. ท่านใช้สิ่งพิมพ์ ในสาขาวิชาต่าง ๆ ต่อไปนี้มากน้อยเพียงใด (โปรดตอบทุกข้อ)

สิ่งพิมพ์ในสาขาวิชาต่าง ๆ	สภาพการใช้					
	มากที่สุด	มาก	ปานกลาง	น้อย	น้อยที่สุด	ไม่เคยใช้
1. ศิลปะทั่ว ๆ ไป ด้านทัศนศิลป์ (หนังสือรวมเรื่องทั้งด้านจิตรกรรม, ประติมากรรม และสถาปัตยกรรม).....	.....	.....	.....	.....	.....	.....
2. สถาปัตยกรรม.....	.....	.....	.....	.....	.....	.....
3. ประติมากรรม.....	.....	.....	.....	.....	.....	.....
4. การวาดเส้น การออกแบบ การโฆษณา.....	.....	.....	.....	.....	.....	.....
5. จิตรกรรม.....	.....	.....	.....	.....	.....	.....

<sup>1</sup> กฤตภาค หมายถึง เรื่องหรือบทความที่ตัดมาจากวารสารหรือหนังสือพิมพ์ เพื่อนำมาใช้















17. ท่านต้องการใช้สิ่งพิมพ์ในสาขาวิชาต่าง ๆ ต่อไปนี้ มากน้อยเพียงใด (โปรดตอบทุกข้อ)

	ความต้องการ					
	มากที่สุด	มาก	ปานกลาง	น้อย	น้อยที่สุด	ไม่ต้องการ
1. ศิลปะทั่ว ๆ ไป ด้านทัศนศิลป์ (หนังสือรวมเรื่องทั้งด้านจิตรกรรม, ประติมากรรม ภาพพิมพ์ และสถาปัตยกรรม).....	.....	.....	.....	.....	.....	.....
2. สถาปัตยกรรม.....	.....	.....	.....	.....	.....	.....
3. ประติมากรรม.....	.....	.....	.....	.....	.....	.....
4. การวาดเส้น การออกแบบ การโฆษณา.....	.....	.....	.....	.....	.....	.....
5. จิตรกรรม.....	.....	.....	.....	.....	.....	.....
6. ภาพพิมพ์.....	.....	.....	.....	.....	.....	.....
7. ศิลปะการตกแต่ง ศิลปะประยุกต์ การตกแต่งและการประดับ.....	.....	.....	.....	.....	.....	.....
8. ศิลปะทั่ว ๆ ไป รวมถึงศิลปะการแสดง.....	.....	.....	.....	.....	.....	.....
9. เครื่องเคลือบดินเผา.....	.....	.....	.....	.....	.....	.....
10. การก่อสร้างอาคาร.....	.....	.....	.....	.....	.....	.....
11. การถ่ายภาพ.....	.....	.....	.....	.....	.....	.....
12. ศิลปะหัตถกรรม.....	.....	.....	.....	.....	.....	.....
13. อื่น ๆ โปรดระบุ.....	.....	.....	.....	.....	.....	.....

**ตอนที่ 5 ความคิดเห็นและข้อเสนอแนะ**

18. ท่านมีข้อเสนอแนะในการปรับปรุงหอสมุดสาขา หรือ ห้องสมุดคณะของท่านในด้านต่าง ๆ ต่อไปนี้อย่างไรบ้าง

บริการต่าง ๆ.....

.....

สิ่งพิมพ์และโสตทัศนวัสดุ.....

.....

อาคารสถานที่.....

.....

บุคลากร.....

.....

.....

ภาคผนวก ค

แบบสำรวจข้อมูลเบื้องต้นเพื่อการวิจัย  
เรื่อง

การใช้และความต้องการใช้ห้องสมุดของนักศึกษาศิลปะและการออกแบบ  
ในสถาบันอุดมศึกษาของรัฐ

- คำชี้แจง - แบบสอบถามนี้จัดทำขึ้น เพื่อศึกษาข้อมูลของห้องสมุดเฉพาะด้านศิลปะและการออกแบบในสถาบันอุดมศึกษาของรัฐ
- โปรดเติมข้อความลงในช่องว่าง หรือใช้เครื่องหมาย / ลงใน [ ] หน้าคำตอบ ตามสภาพความเป็นจริงเกี่ยวกับข้อมูลด้านต่าง ๆ ของห้องสมุดที่ท่านดูแลรับผิดชอบ

1. ชื่อห้องสมุด .....
2. หน่วยงานที่สังกัด .....
3. งบประมาณที่ได้รับในปีงบประมาณ 2537 จำนวน ..... บาท
4. บุคลากรในห้องสมุดรวมทั้งสิ้น ..... อัตรา
5. พื้นที่ทำการของห้องสมุด ..... ตารางเมตร
6. จำนวนที่นั่งอ่าน ..... ที่นั่ง
7. จำนวนวัสดุห้องสมุดแต่ละประเภทที่มีให้บริการ

วัสดุตีพิมพ์

หนังสือทั่วไป

ภาษาไทย ..... เล่ม ภาษาต่างประเทศ ..... เล่ม

หนังสืออ้างอิง

ภาษาไทย ..... เล่ม ภาษาต่างประเทศ ..... เล่ม

วิทยานิพนธ์/ศิลปนิพนธ์

ภาษาไทย ..... เล่ม ภาษาต่างประเทศ ..... เล่ม

สูจิบัตรนิทรรศการศิลปะ

ภาษาไทย ..... เล่ม ภาษาต่างประเทศ ..... เล่ม

นวนิยายและเรื่องสั้น

ภาษาไทย ..... เล่ม ภาษาต่างประเทศ ..... เล่ม

วารสาร

ภาษาไทย ..... ชื่อ ภาษาต่างประเทศ ..... ชื่อ

หนังสือพิมพ์

ภาษาไทย ..... ฉบับ ภาษาต่างประเทศ ..... ฉบับ

วารสารเย็บเล่ม

ภาษาไทย ..... เล่ม ภาษาต่างประเทศ ..... เล่ม

กฤตภาค

ภาษาไทย ..... เรื่อง ภาษาต่างประเทศ ..... เรื่อง

อื่น ๆ .....

โสตทัศนวัสดุ

วีดิทัศน์ ..... เรื่อง

เทปบันทึกเสียง ..... ตลับ

ภาพยนตร์ ..... เรื่อง

แผ่นเสียง ..... แผ่น

ฟิล์มสตริป ..... ชุด

สไลด์ ..... ชุด

ภาพถ่ายและรูปภาพ ..... ภาพ

ปฏิทิน ..... ชุด

ของจริง ..... ชิ้น

แผนที่ ..... แผ่น

แผนผัง ..... แผ่น

แบบแปลน ..... ชุด

อื่น ๆ .....

## 8. ระบบการจัดหมู่วัสดุห้องสมุด

[ ] ระบบ L.C.

[ ] ระบบ D.C.

อื่น ๆ .....

## 9. บริการของห้องสมุด

บริการยืม-คืนหนังสือ

[ ] มี

[ ] ไม่มี

บริการตอบคำถามและช่วยการค้นคว้า

[ ] มี

[ ] ไม่มี

บริการหนังสือสำรอง

[ ] มี

[ ] ไม่มี

บริการจองหนังสือ

[ ] มี

[ ] ไม่มี

บริการยืมระหว่างห้องสมุด

[ ] มี [ ] ไม่มี

บริการรวบรวมบรรณานุกรมเฉพาะเรื่อง

[ ] มี [ ] ไม่มี

บริการรายชื่อหนังสือใหม่

[ ] มี [ ] ไม่มี

บริการตรวจวารสาร

[ ] มี [ ] ไม่มี

บริการถ่ายเอกสาร

[ ] มี [ ] ไม่มี

บริการจัดนิทรรศการ

[ ] มี [ ] ไม่มี

อื่น ๆ .....

.....

.....

.....

.....

---

ขอขอบพระคุณอย่างสูงที่ท่านกรุณาใช้เวลาอันมีค่าตอบแบบสอบถามฉบับนี้

ภาคผนวก ง

แบบสัมภาษณ์

ข้อมูลด้านต่าง ๆ ของห้องสมุดศิลปะในสถาบันอุดมศึกษาของรัฐ

ชื่อผู้ให้สัมภาษณ์ .....

ตำแหน่ง .....

ชื่อห้องสมุด..... เบอร์โทรศัพท์ .....

คำถาม	คำตอบ
1. ประวัติความเป็นมาของห้องสมุด	1. .... ..... ..... ..... ..... ..... .....
2. วัตถุประสงค์ของห้องสมุด	2. .... ..... ..... ..... ..... ..... .....
3. การบริหารงานของห้องสมุด	3. .... ..... ..... ..... ..... ..... .....

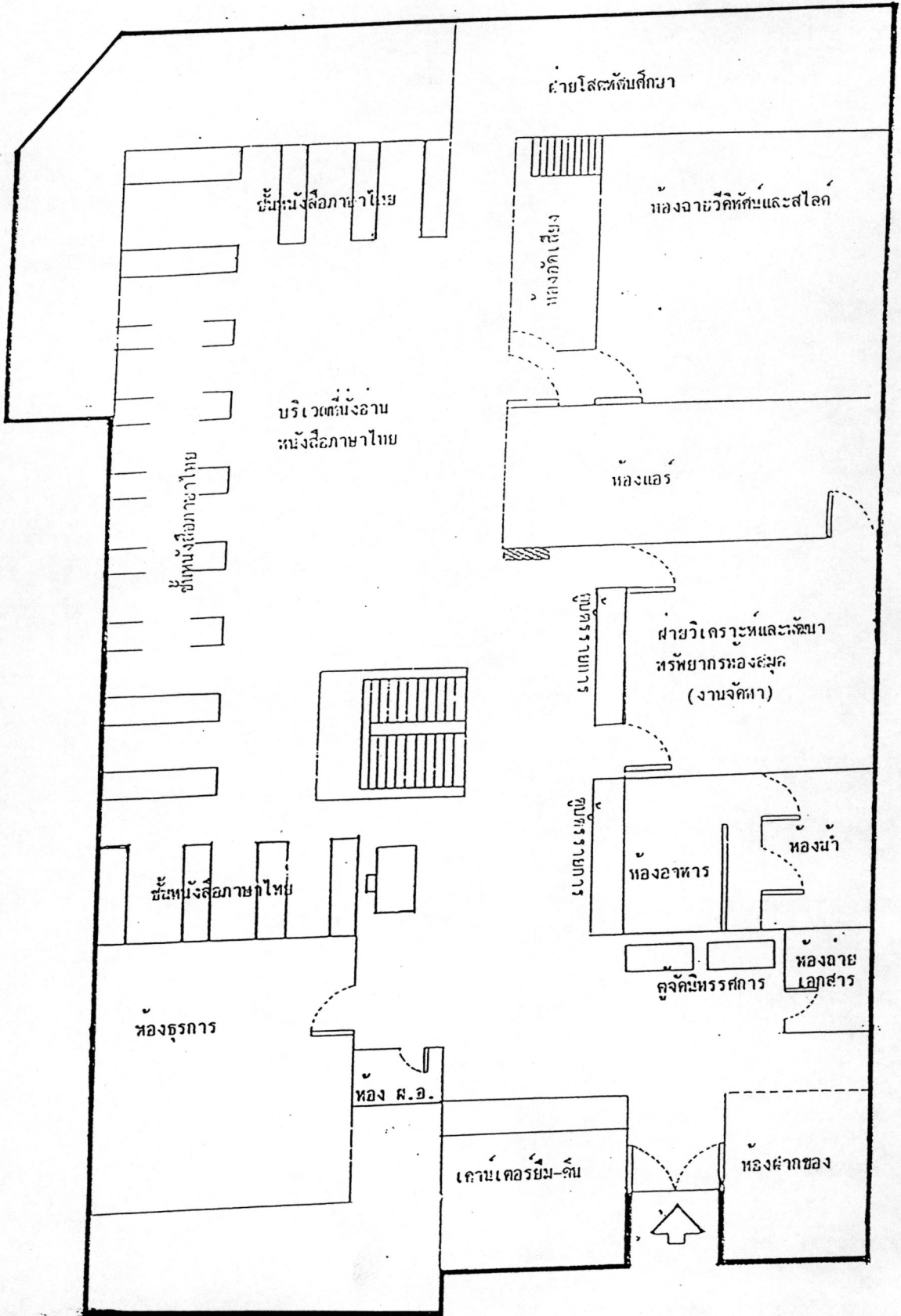
คำถาม	คำตอบ
4. งบประมาณของห้องสมุด	4. .... ..... ..... ..... ..... .....
5. บุคลากรห้องสมุด	5. .... ..... ..... ..... ..... .....
6. การจัดเก็บวัสดุห้องสมุด	6.1 <u>แบบชั้นเปิด</u> ..... ..... ..... ..... .....
	6.2 <u>แบบชั้นปิด</u> ..... ..... ..... ..... .....
7. บริการของห้องสมุด	7.1 <u>บริการยืม-คืนหนังสือ</u> ..... ..... ..... .....
	7.2 <u>บริการตอบคำถามและช่วยการค้นคว้า</u> ..... ..... .....

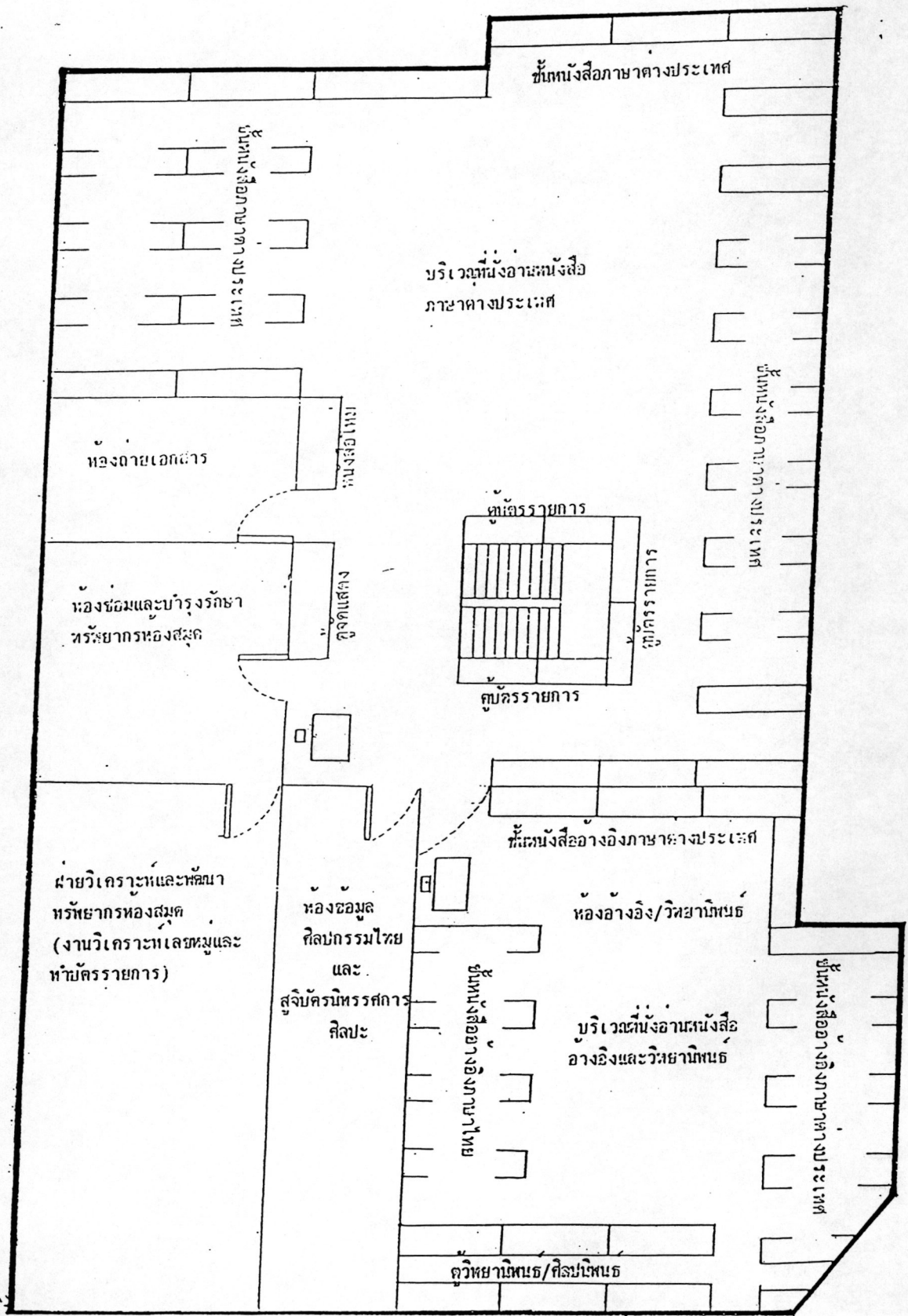
คำถาม	คำตอบ
7. บริการของห้องสมุด (ต่อ)	7.3 <u>บริการหนังสือสำรอง</u> ..... ..... .....
	7.4 <u>บริการจองหนังสือ</u> ..... ..... .....
	7.5 <u>บริการยืมระหว่างห้องสมุด</u> ..... ..... .....
	7.6 <u>บริการรวบรวมบรรณานุกรมเฉพาะเรื่อง</u> ..... ..... .....
	7.7 <u>บริการรายชื่อหนังสือใหม่</u> ..... ..... .....
	7.8 <u>บริการจัดแสดงหนังสือใหม่</u> ..... ..... .....
	7.9 <u>บริการตรวจวารสาร</u> ..... ..... .....

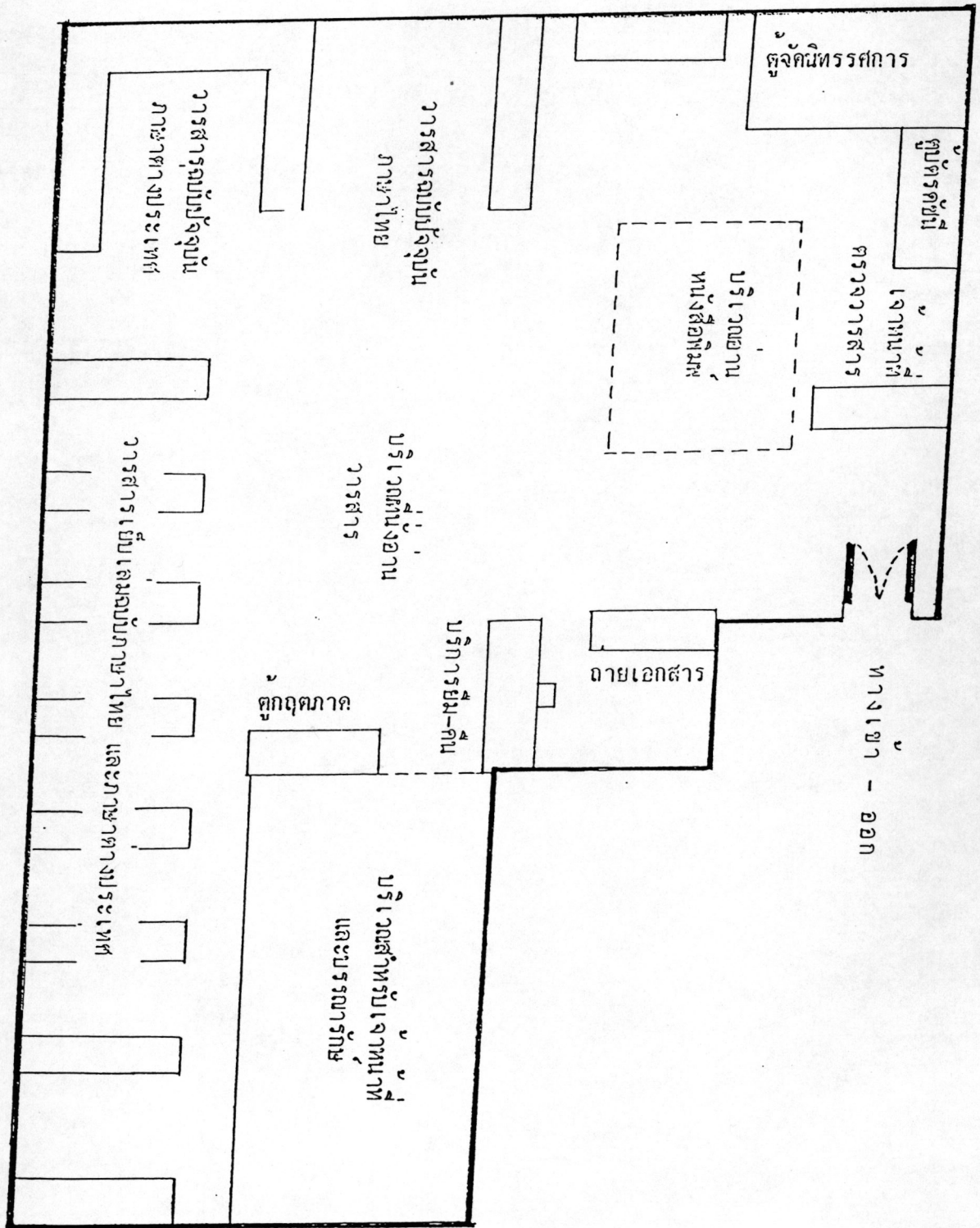


คำถาม	คำตอบ
7. บริการของห้องสมุด (ต่อ)	7.10 <u>บริการถ่ายเอกสาร</u> ..... ..... ..... .....
	7.11 <u>บริการจัดนิทรรศการ</u> ..... ..... ..... .....
	7.12 <u>บริการอื่น ๆ</u> ..... ..... ..... .....

แผนผังที่ 1 หอสมุดสาขาวังท่าพระ มหาวิทยาลัยศิลปากร (ชั้นบน)



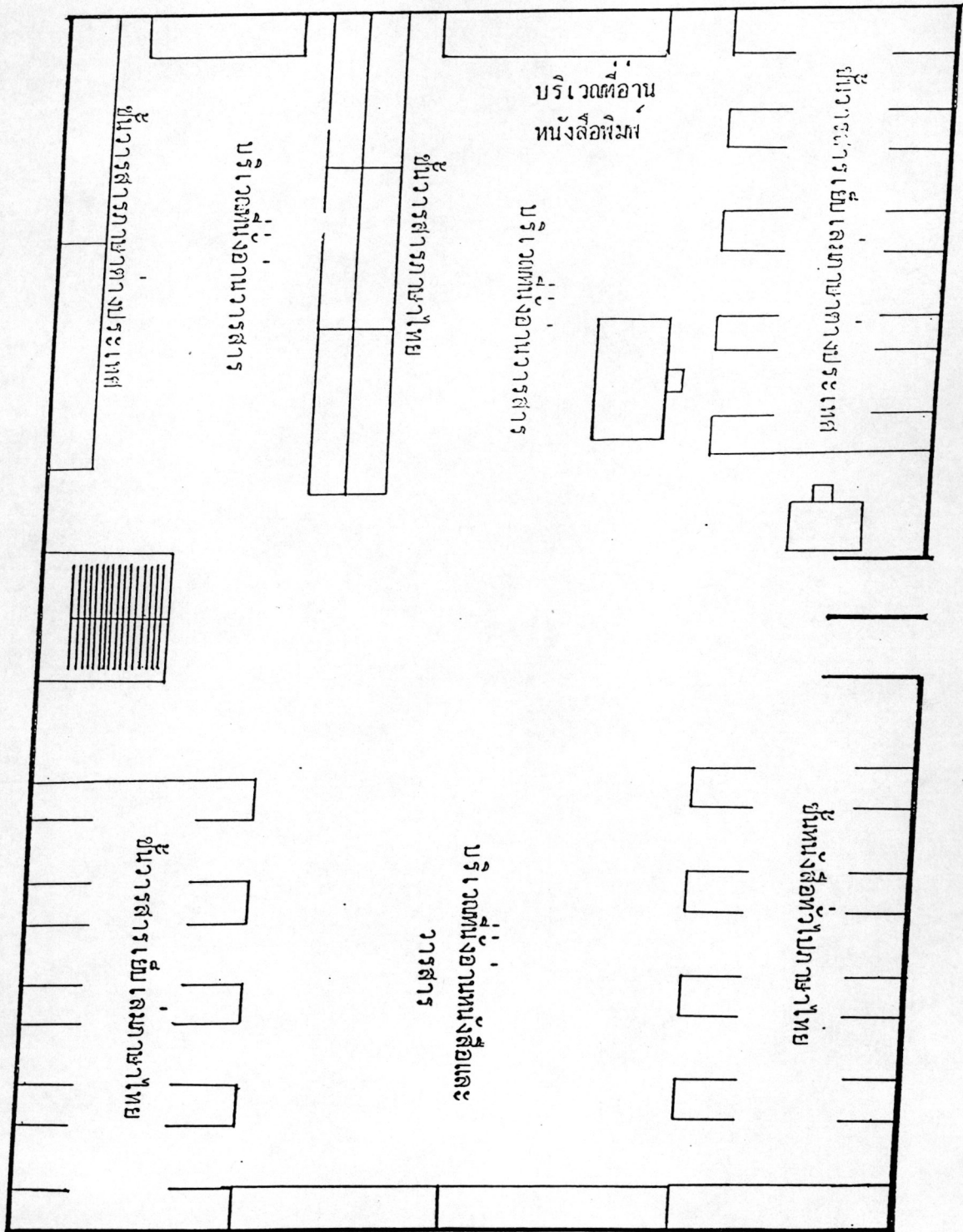




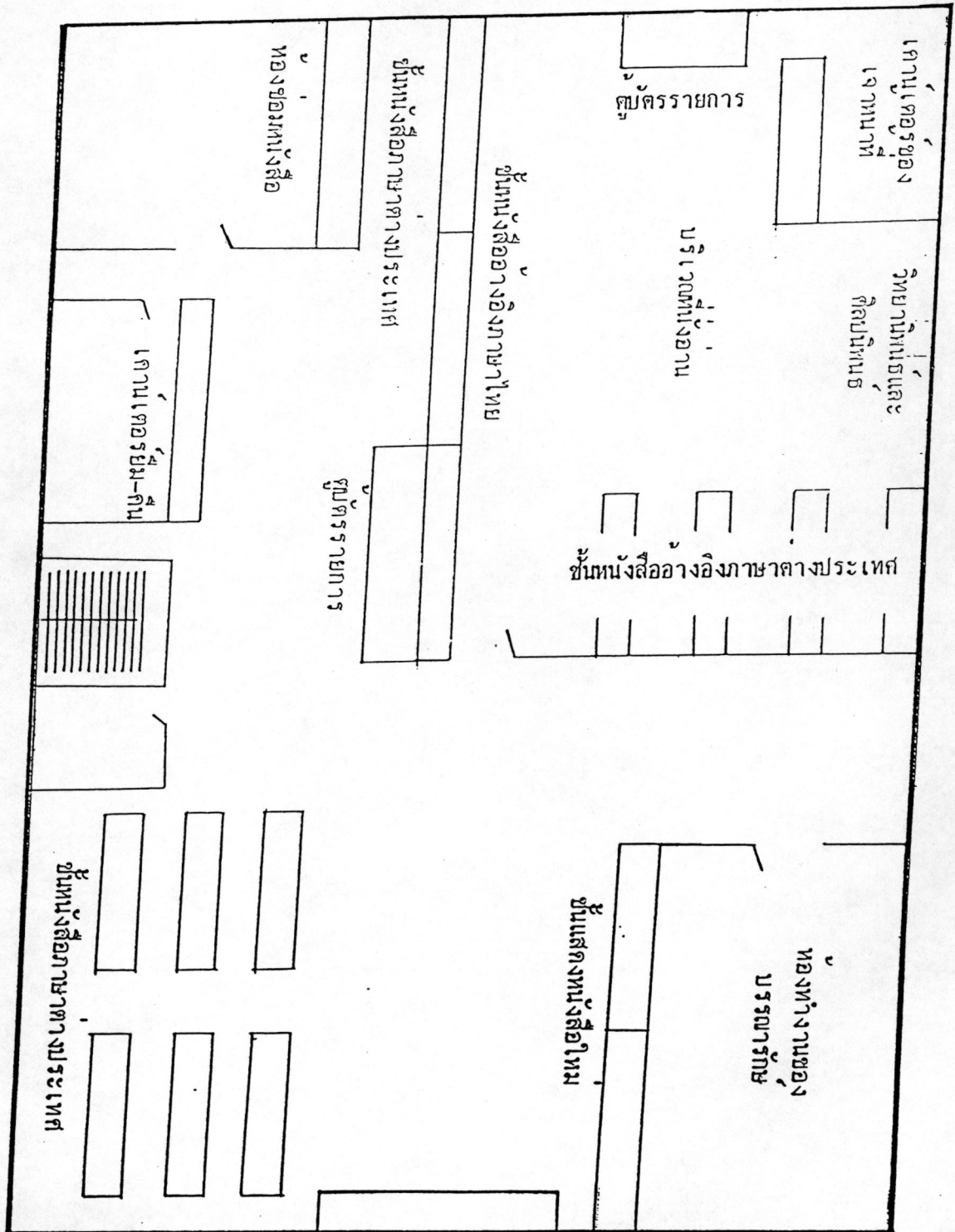




แผนผังที่ 6 ห้องสมุดคณะสถาปัตยกรรมศาสตร์ สถาบันเทคโนโลยี พระจอมเกล้า เจ้าคุณทหารลาดกระบัง (ชั้น 1)

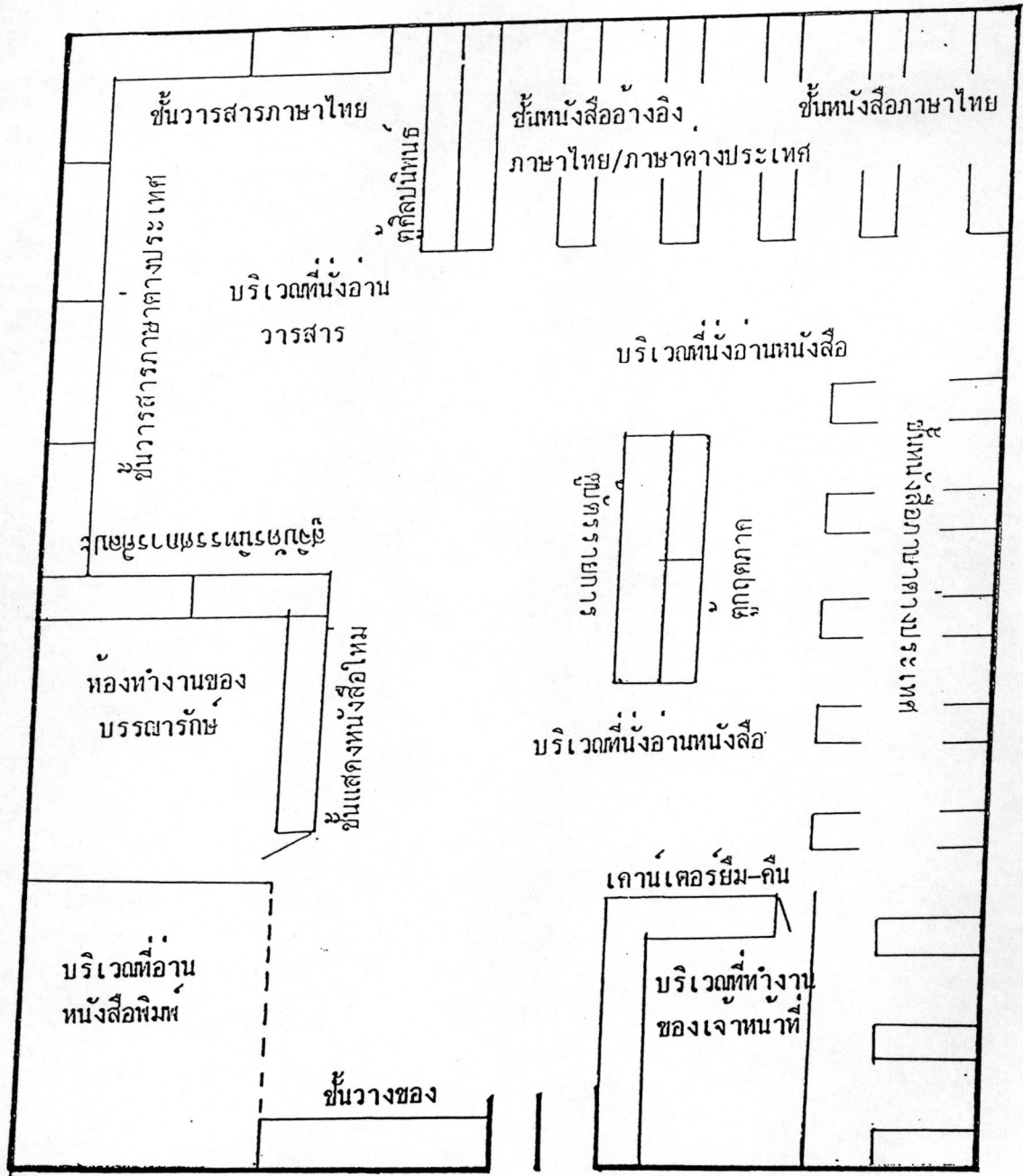


แผนผังที่ 7 หอสมุดคณะสถาปัตยกรรมศาสตร์ สถาบันเทคโนโลยี พระจอมเกล้า เจ้าคุณทหารลาดกระบัง (ชั้น 2)

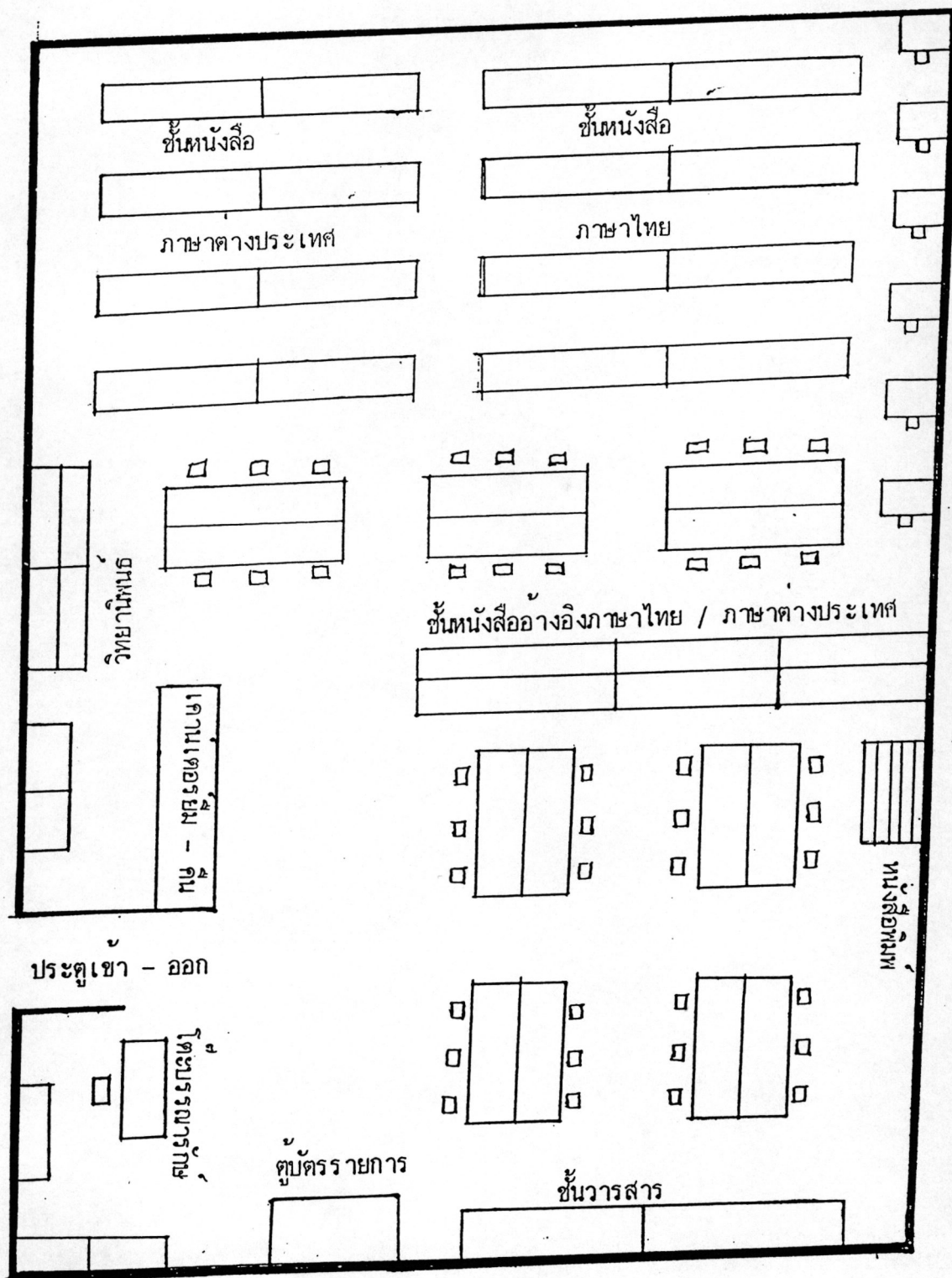




แผนผังที่ 8 หอสมุดคณะวิศวกรรมศาสตร์ มหาวิทยาลัยเชียงใหม่



แผนผังที่ 9 ห้องสมุดคณะสถาปัตยกรรมศาสตร์ มหาวิทยาลัยขอนแก่น



## ประวัติผู้วิจัย

นางสาวจรินทร์ ลีนา เกิดวันที่ 4 เมษายน พ.ศ. 2504 ที่ อ.ศรีมโหสถ จ.ปราจีนบุรี สำเร็จการศึกษาปริญญาศิลปศาสตรบัณฑิต สาขาบรรณารักษศาสตร์ คณะมนุษยศาสตร์ มหาวิทยาลัยเชียงใหม่ เมื่อปีการศึกษา 2527 เข้าศึกษาต่อในสาขาบรรณารักษศาสตร์ และสารนิเทศศาสตร์ หลักสูตรอักษรศาสตรมหาบัณฑิต ณ ภาควิชาบรรณารักษศาสตร์ คณะอักษรศาสตร์ จุฬาลงกรณ์มหาวิทยาลัย เมื่อปีการศึกษา 2534 ปัจจุบันเป็นบรรณารักษ์หัวหน้า ฝ่ายวิเคราะห์และพัฒนาทรัพยากรห้องสมุด หอสมุดสาขา วังท่าพระ สำนักหอสมุดกลาง มหาวิทยาลัยศิลปากร

