

### สภาพทั่วไปของจังหวัดราชบุรี

จังหวัดราชบุรีเป็นหนึ่งใน 6 จังหวัดของภาคตะวันตก ซึ่งรวมถึงจังหวัดสมุทรสงคราม สุพรรณบุรี กาญจนบุรี เพชรบุรี และประจวบคีรีขันธ์ มีขนาดพื้นที่จังหวัดทั้งหมด 5,120.12 ตารางกิโลเมตร คิดเป็นร้อยละ 11 ของเนื้อที่ภาคตะวันตก จังหวัดราชบุรีมีลักษณะที่ตั้งเป็นศูนย์กลางการคมนาคมขนส่ง มีระยะทางห่างจากกรุงเทพมหานครประมาณ 101 กิโลเมตร โดยทางรถยนต์ โดยเชื่อมโยงการคมนาคมติดต่อระหว่างจังหวัดต่าง ๆ กับกรุงเทพมหานครได้โดยสะดวก ทั้งทางรถยนต์ และทางรถไฟ โดยใช้เส้นทางคมนาคมที่สำคัญคือทางหลวงแผ่นดินหมายเลข 4 (สายเพชรเกษม) ทางหลวงแผ่นดินหมายเลข 35 (สายธนบุรี-ปากท่อ) และทางรถไฟสายใต้ จังหวัดราชบุรีมีแม่น้ำสายสำคัญไหลผ่านคือ แม่น้ำแม่กลอง มีอาณาเขตติดต่อดังนี้

ทิศเหนือ	ติดต่อกับอำเภอท่ามะกา อำเภอท่าม่วงและอำเภอเมือง จังหวัดกาญจนบุรี
ทิศใต้	ติดต่อกับอำเภอเขาชัยสน จังหวัดเพชรบุรี
ทิศตะวันออก	ติดต่อกับอำเภอสามพราน อำเภอเมือง จังหวัดนครปฐม
ทิศตะวันตก	ติดต่อกับอำเภอบางคาญ อำเภอเมตตา จังหวัดทะวาย ประเทศพม่า

#### 1. ลักษณะภูมิประเทศ

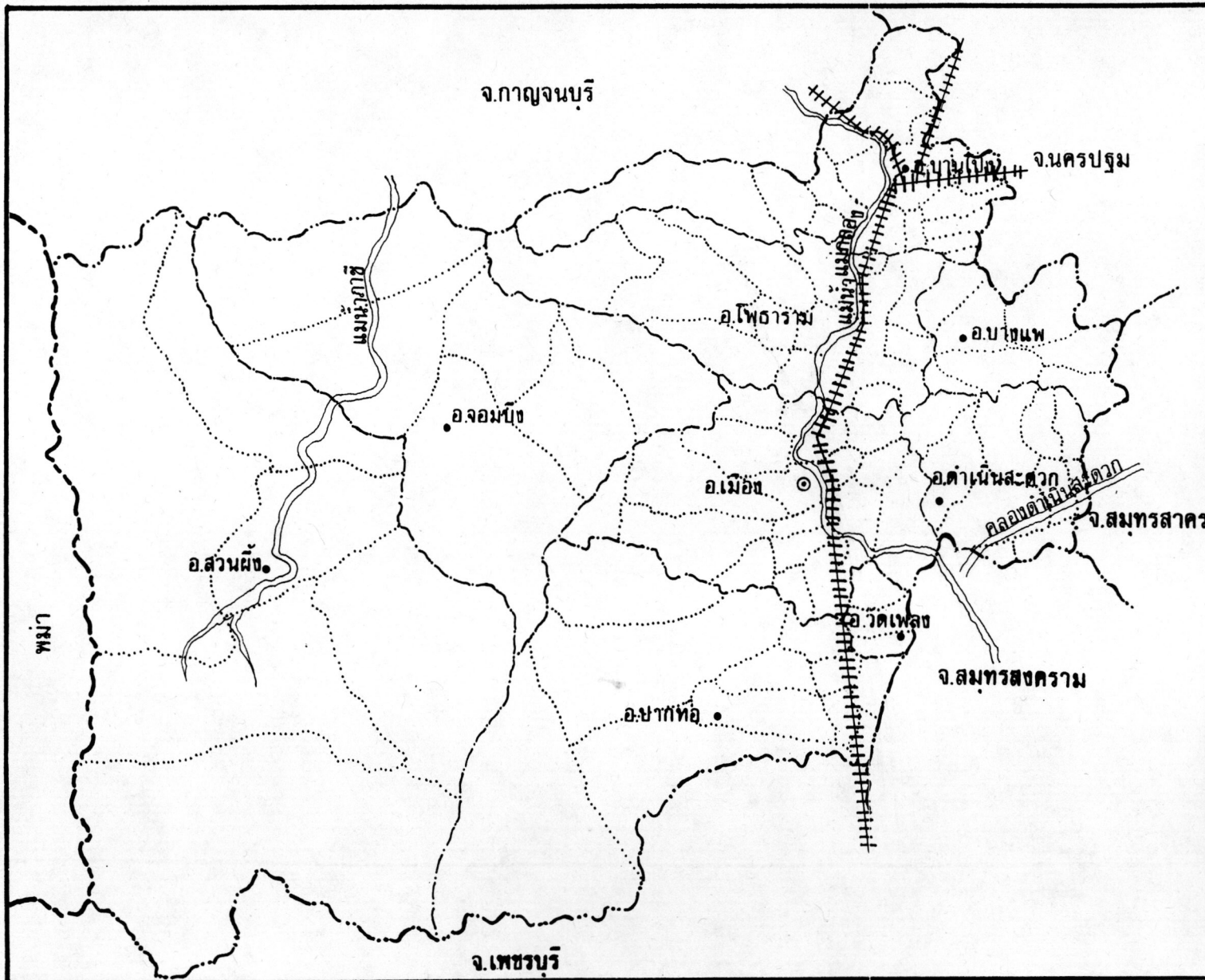
พื้นที่ของจังหวัดราชบุรีมีลักษณะภูมิประเทศแบ่งตามระดับความสูงของพื้นที่ ซึ่งมี 3 ลักษณะใหญ่ ๆ ดังนี้

1.1 บริเวณชายแดนด้านตะวันตกหรือบริเวณที่ตอน ติดต่อกับประเทศพม่า มีความยาว 60 กิโลเมตร เป็นส่วนหนึ่งของเทือกเขาตะนาวศรี มีภูเขาใหญ่น้อยสลับซับซ้อนกันไปจนถึงแนว

เขตชายแดนไทยกับพม่า มีความสูงของพื้นที่เฉลี่ยประมาณ 200-300 เมตร จากระดับน้ำทะเล บริเวณที่สูงที่สุดอยู่ทางด้านตะวันตกแถบชายแดน ลักษณะของพื้นที่ราบลาดเอียงมาทางด้านตะวันออก บริเวณนี้เป็นแหล่งต้นน้ำลำธารสายสำคัญคือแม่น้ำแม่กลอง และแม่น้ำภาชี ซึ่งเป็นประโยชน์ในด้านการกสิกรรม การเลี้ยงสัตว์และบริโภคใช้สอย พื้นที่ดังกล่าวได้แก่อำเภอสวนผึ้งเกือบทั้งหมดและพื้นที่บางส่วนของอำเภोजอมบึง

1.2. บริเวณตอนกลางของจังหวัดหรือบริเวณที่ราบตอนกลาง (รวมทั้งด้านเหนือ ใต้บางส่วนและด้านตะวันออกเฉียงเหนือ) เป็นพื้นที่ราบลุ่มมีความอุดมสมบูรณ์สูง ลักษณะดินเป็นดินตะกอนที่ทับถมกันมาเป็นเวลานาน เพราะมีแม่น้ำแม่กลองไหลผ่าน ความสูงจากระดับน้ำทะเลเฉลี่ยระหว่าง 1-20 เมตร พื้นที่เหมาะแก่การทำนา ทำสวน ทำไร่ บริเวณดังกล่าวนี้ได้แก่ บางส่วนของอำเภอบ้านโป่ง อำเภอโพธาราม อำเภอปากท่อ อำเภอบางแพ และอำเภอเมืองราชบุรี

1.3 บริเวณด้านตะวันออกเฉียงใต้หรือบริเวณที่ราบลุ่ม ลักษณะเป็นพื้นที่ราบต่ำความสูงจากระดับน้ำทะเลเฉลี่ยระหว่าง 1-10 เมตร ได้รับอิทธิพลจากน้ำทะเลหนุนอยู่เสมอมีน้ำขึ้น-ลงตลอดปี เป็นพื้นที่ที่มีความอุดมสมบูรณ์สูง เหมาะอย่างยิ่งสำหรับการเพาะปลูกผลิตผลทางการเกษตร บริเวณนี้ได้แก่ พื้นที่ในเขตอำเภอดำเนินสะดวก อำเภอวัดเพลง และบางส่วนของอำเภอปากท่อ



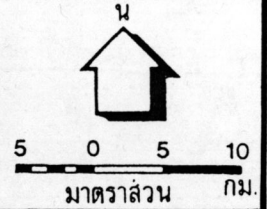
แสดงที่ตั้งจังหวัดราชบุรี

- สัญลักษณ์
- แนวเขตประเทศ
  - แนวเขตจังหวัด
  - แนวเขตอำเภอ
  - ..... แนวเขตตำบล
  - ⊙ ที่ตั้งจังหวัด
  - ที่ตั้งอำเภอ
  - ≡≡≡ แม่น้ำ, ลำคลอง

ที่มา : ผังโครงสร้างจังหวัดราชบุรี

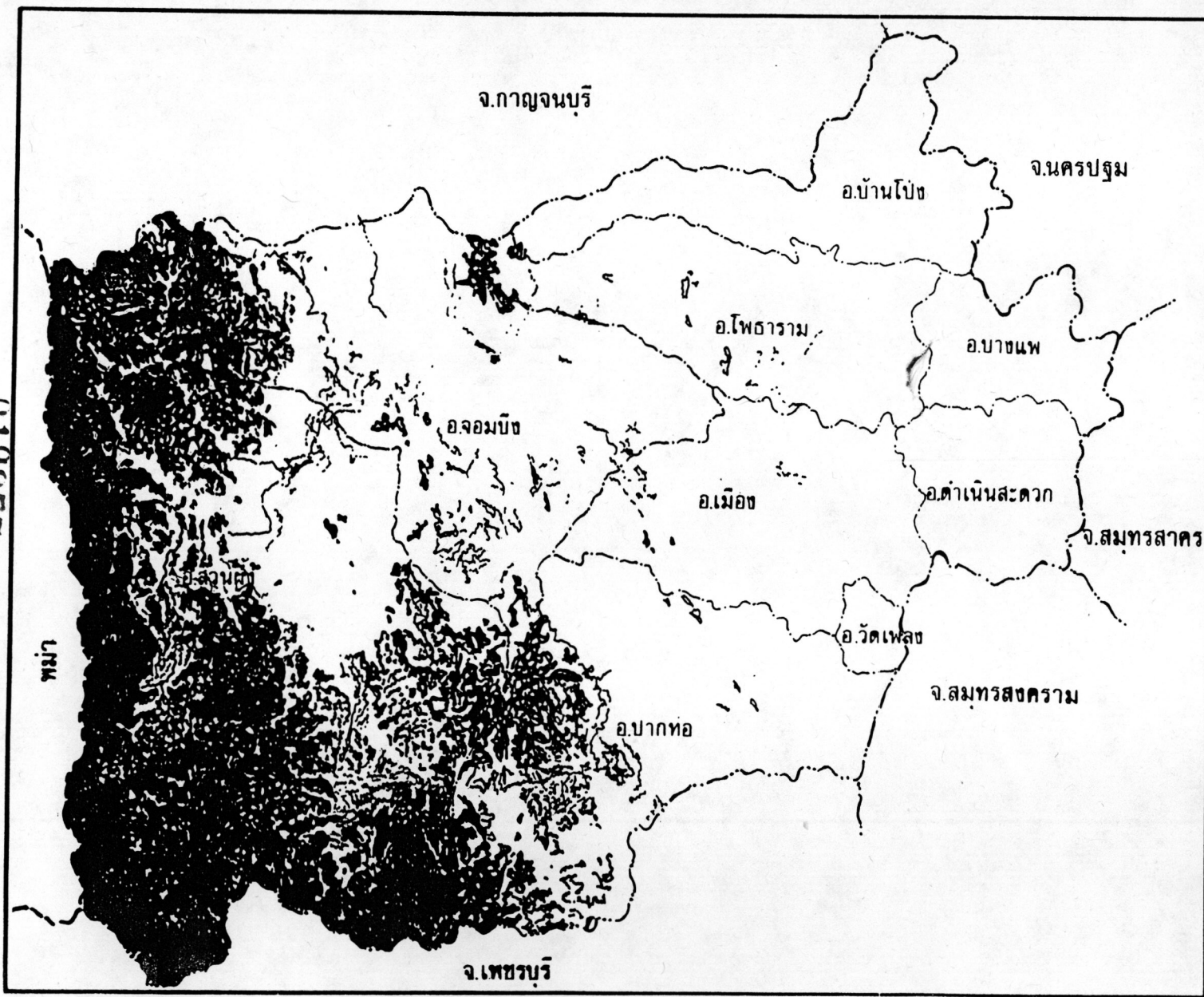
การศึกษาเพื่อวางแผนรองรับการขยายตัวของชุมชนเมืองบ้านโป่ง จ. ราชบุรี

แผนที่ 3.1

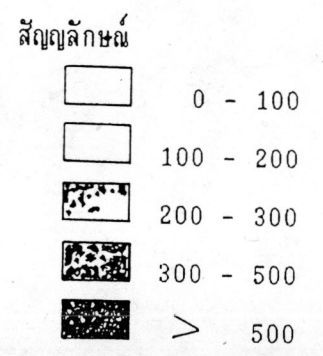




019057



แสดง ลักษณะพื้นผิวภูมิประเทศ



ที่มา : พังโครงการสร้างจังหวัดราชบุรี

การศึกษาเพื่อวางแผนรองรับการขยายตัวของชุมชนเมืองบ้านโป่ง จ. ราชบุรี

แผนที่ 3.2





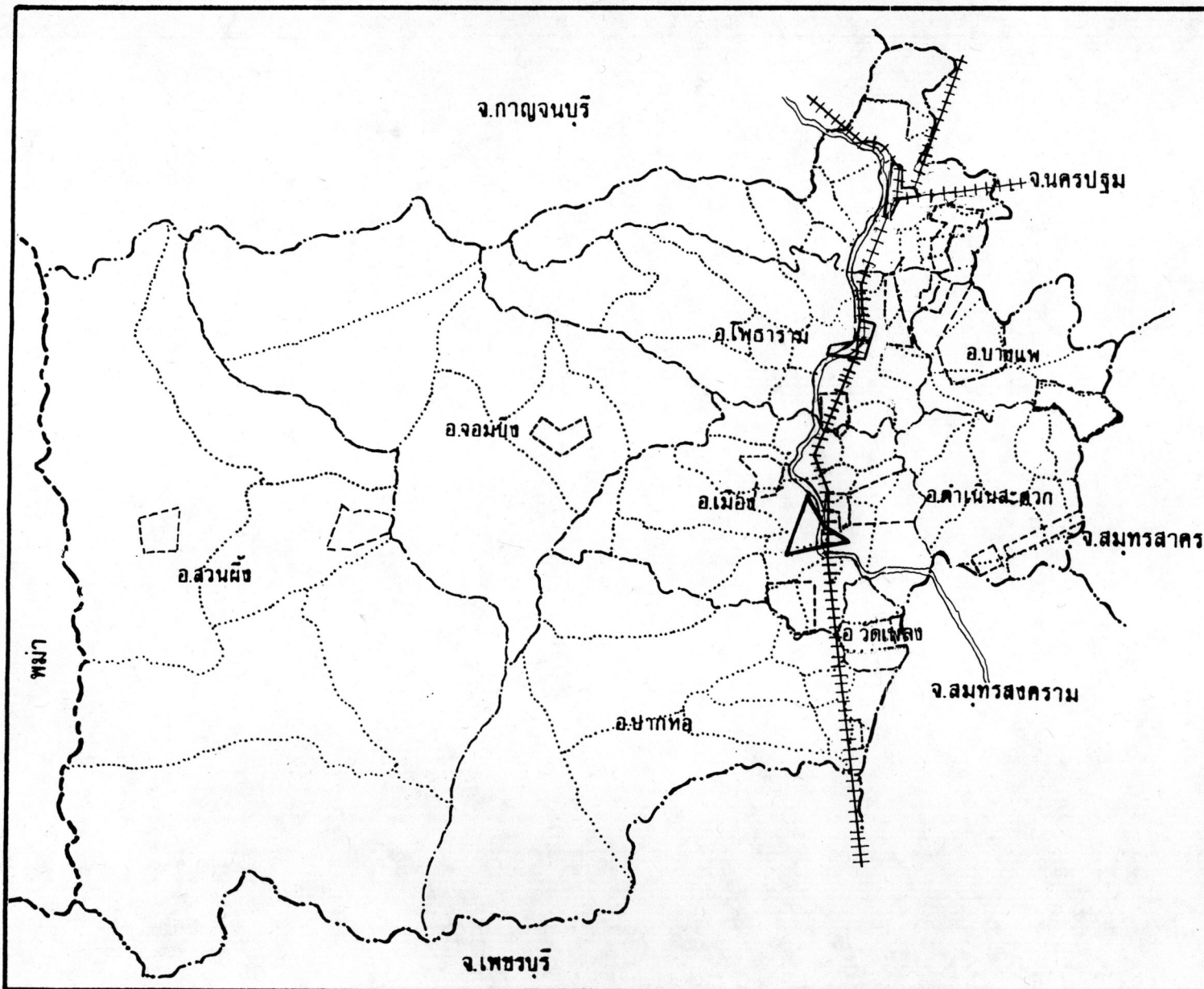
## 2. การแบ่งเขตการปกครอง

จังหวัดราชบุรีแบ่งการปกครองเป็น 9 อำเภอ และ 101 ตำบล 883 หมู่บ้าน มีอำเภอขนาดใหญ่ที่มีความเจริญถึงระดับเทศบาลเมือง 3 แห่ง คือ เทศบาลเมืองราชบุรี เทศบาลเมืองบ้านโป่ง และเทศบาลเมืองโพธาราม และมีสุขาภิบาลอีก 18 แห่ง อำเภอส่วนฝั่งมีเนื้อที่มากที่สุด และอำเภอวัดเพลงมีเนื้อที่น้อยที่สุด (ตารางที่ 3.1 และแผนที่ 3.3)

ตารางที่ 3.1 แสดงการปกครอง พื้นที่ จำนวนหน่วยการปกครองจังหวัดราชบุรี ปี 2534

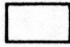

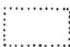
ลำดับที่	อำเภอ	พื้นที่ (ตร.กม.)	จำนวนหน่วยการปกครอง			
			ตำบล	หมู่บ้าน	เทศบาล	สุขาภิบาล
1.	เมืองราชบุรี	454.24	21	162	1	3
2.	บ้านโป่ง	389.86	14	165	1	3
3.	โพธาราม	440.46	18	143	1	3
4.	บางแพ	170.47	7	64	-	2
5.	ดำเนินสะดวก	221.97	13	99	-	2
6.	ปากท่อ	479.35	12	79	-	1
7.	จอมบึง	776.02	6	65	-	1
8.	วัดเพลง	42.75	3	28	-	1
9.	สวนผึ้ง	2,145.00	6	58	-	2
รวม		5,120.12	101	883	3	18

ที่มา : ทำเนียบท้องที่ พ.ศ. 2534 กรมการปกครอง



แสดงเขตการปกครองและที่ตั้งชุมชนเมือง

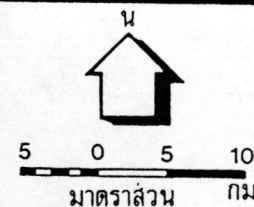
สัญลักษณ์

-  เทศบาลเมือง
-  สุขาภิบาล
-  ตำบล

ที่มา : ผังโครงสร้างจังหวัดราชบุรี

การศึกษาเพื่อวางแผนรองรับการขยายตัวของชุมชนเมืองบ้านโป่ง จ. ราชบุรี

แผนที่ 3.3



### 3. ลักษณะของประชากร

ในปี พ.ศ. 2534 จังหวัดราชบุรีมีประชากร 725,512 คน โดยกระจายตัวอยู่มากที่อำเภอเมืองราชบุรี 174,348 คน คิดเป็นร้อยละ 23.96 ของประชากรทั้งจังหวัด รองลงมา ได้แก่ อำเภอบ้านโป่ง และอำเภอโพธาราม มีประชากร 143,561 คน และ 120,241 คน คิดเป็นร้อยละ 19.73 และ 16.53 ของประชากรทั้งจังหวัด ตามลำดับ (แผนภูมิที่ 3.1 และ 3.2) ซึ่งอำเภอดังกล่าวมีการกระจายตัวของประชากรมากกว่าอำเภออื่น ๆ เนื่องจากเป็นอำเภอที่มีเขตชุมชนเมืองมากกว่าอำเภออื่น ๆ และเป็นที่ตั้งของเทศบาลเมือง และยังเป็นย่านอุตสาหกรรมที่สำคัญของจังหวัด โดยเฉพาะอำเภอบ้านโป่งและอำเภอเมืองราชบุรี ส่วนอำเภอที่มีประชากรน้อยที่สุดคือ อำเภอวัดเพลง 11,147 คน คิดเป็นร้อยละ 1.53 ของประชากรทั้งจังหวัด การกระจายตัวของประชากรในจังหวัดราชบุรีส่วนใหญ่จะอยู่หนาแน่นทางด้านทิศตะวันออก ซึ่งเป็นบริเวณที่ราบลุ่มมีแม่น้ำแม่กลองไหลผ่าน และเป็นบริเวณที่มีเส้นทางคมนาคมสายสำคัญตัดผ่าน การรวมตัวของประชากรจะเบาบางลงในด้านทิศตะวันตกของจังหวัด เนื่องจากพื้นที่มีลักษณะเป็นภูเขาและป่าไม้

ในปี พ.ศ. 2534 จังหวัดราชบุรีมีความหนาแน่นประชากรเฉลี่ย 142 คนต่อตารางกิโลเมตร โดยอำเภอค่าเนินสะดวกมีความหนาแน่นประชากรสูงสุด 431 คนต่อตารางกิโลเมตร รองลงมาได้แก่ อำเภอเมืองราชบุรี 383 คนต่อตารางกิโลเมตร และอำเภอบ้านโป่ง 363 คนต่อตารางกิโลเมตร ตามลำดับ ส่วนอำเภอสวนผึ้งมีความหนาแน่นประชากรต่ำสุด 19 คนต่อตารางกิโลเมตร

สำหรับความหนาแน่นของประชากรในเขตชุมชนเมือง ในปี 2534 พบว่าชุมชนเมืองที่มีความหนาแน่นสูงสุดคือ เทศบาลเมืองบ้านโป่งมีความหนาแน่น 8,678 คนต่อตารางกิโลเมตร โดยมีประชากรทั้งสิ้น 25,517 คน และมีพื้นที่ 2.91 ตารางกิโลเมตร รองลงมาได้แก่ เทศบาลเมืองราชบุรี และเทศบาลเมืองโพธาราม มีประชากรในเขตเทศบาล 44,920 คน และ 11,887 คน และมีความหนาแน่นประชากร 5,163 คนต่อตารางกิโลเมตร และ 4,571 คนต่อตารางกิโลเมตร ตามลำดับ ซึ่งเทศบาลเมืองราชบุรีมีพื้นที่ 8.7 ตารางกิโลเมตร และเทศบาลเมืองโพธารามมีพื้นที่ 2.60 ตารางกิโลเมตร ชุมชนที่มีความหนาแน่นสูงส่วนใหญ่จะมีพื้นที่ขนาดเล็ก บริเวณที่มีความหนาแน่นประชากรสูงจะอยู่บริเวณด้านตะวันออก และตอนกลางบางส่วนของจังหวัด ได้แก่ อำเภอเมืองราชบุรี อำเภอบ้านโป่ง อำเภอค่าเนินสะดวก อำเภอโพธาราม และอำเภอ



บางแพ ซึ่งพื้นที่เป็นที่ราบลุ่มอุดมสมบูรณ์ ส่วนด้านตะวันตกและบริเวณด้านใต้ของจังหวัดมีสภาพพื้นที่เป็นที่สูงและเป็นบริเวณป่าแทบทั้งสิ้น ประกอบกับพื้นที่อำเภอมีขนาดใหญ่กว่า เป็นบริเวณที่มีประชากรตั้งถิ่นฐานอยู่น้อยกว่า ดังนั้นความหนาแน่นของประชากรบริเวณนี้จึงต่ำกว่าบริเวณพื้นที่ด้านตะวันออก

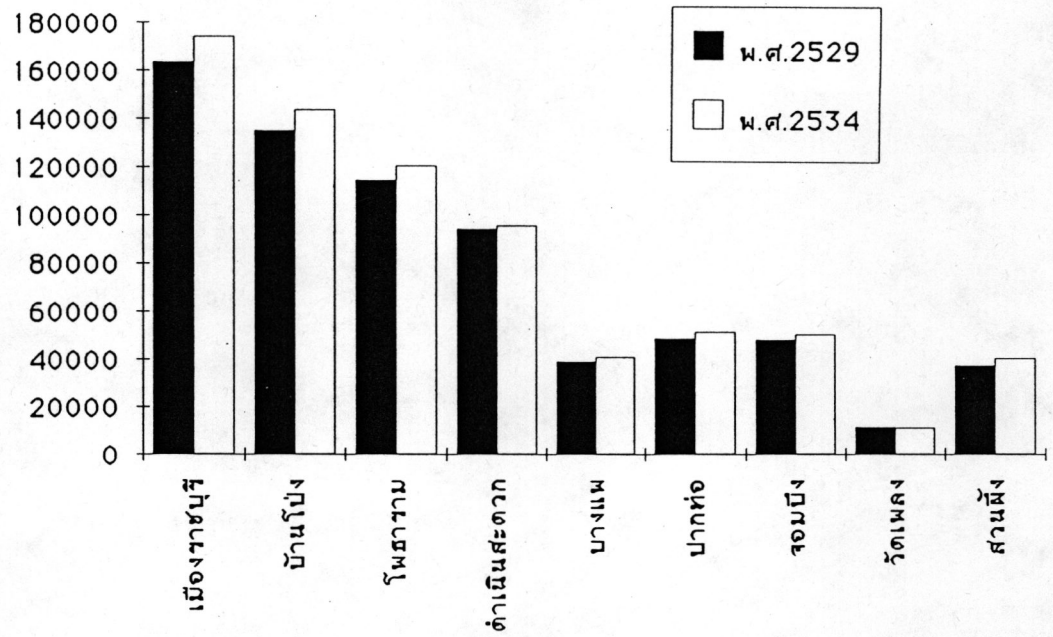
อัตราการเพิ่มของจำนวนประชากรเฉลี่ยจากปี 2529 ถึงปี 2534 ของจังหวัดราชบุรี เท่ากับร้อยละ 1.04 ต่อปี และเมื่อพิจารณาเป็นรายอำเภอ พบว่าอำเภอส่วนฝั่งมีอัตราการเพิ่มของประชากรสูงสุดคือ ร้อยละ 1.69 ต่อปี รองลงมาได้แก่ อำเภอเมืองราชบุรี และอำเภอบ้านโป่ง ร้อยละ 1.33 และ 1.27 ต่อปี ตามลำดับ ส่วนอำเภอวัดเพลงมีอัตราการเพิ่มประชากรต่ำสุดคือ ร้อยละ -0.48 ต่อปี (ตารางที่ 3.2 )

ตารางที่ 3.2 แสดงจำนวนพื้นที่ ประชากร ความหนาแน่น การเปลี่ยนแปลง และอัตราการเพิ่มรายอำเภอของจังหวัดราชบุรี ปี พ.ศ. 2529-2534

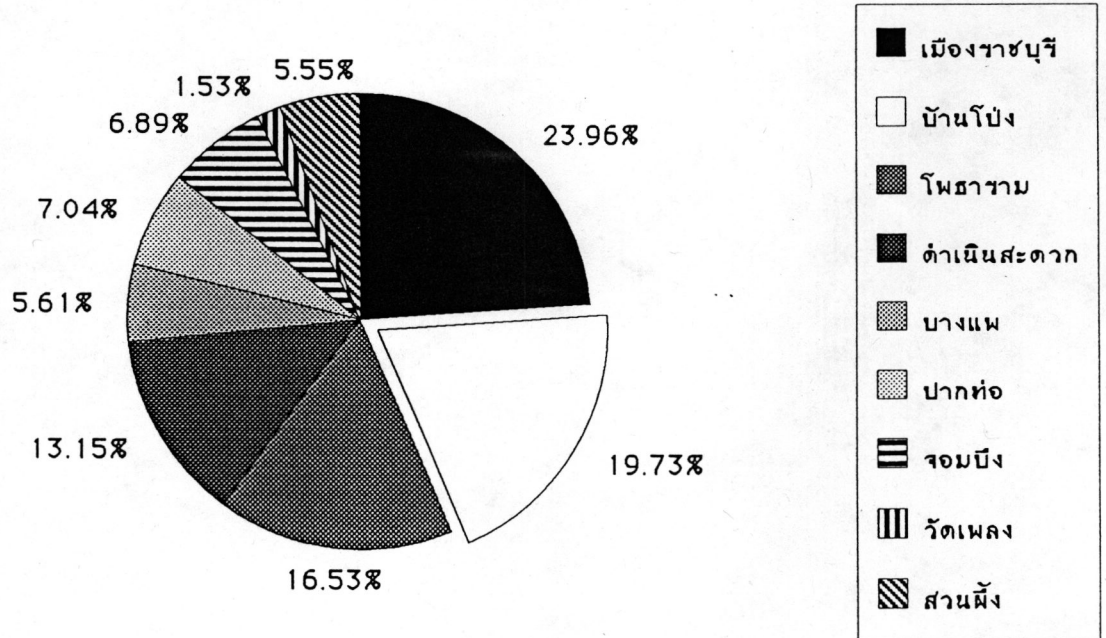
อำเภอ	พื้นที่ (กม.) <sup>2</sup>	พ.ศ. 2529			พ.ศ. 2534			อัตราการเพิ่ม
		ประชากร (คน)	ร้อยละ	ความหนาแน่น (คน/ตรม.)	ประชากร (คน)	ร้อยละ	ความหนาแน่น (คน/ตรม.)	
เมืองราชบุรี	454.24	163,501	23.63	360	174,345	23.96	383	1.33
บ้านโป่ง	389.86	134,949	19.50	346	143,561	19.73	368	1.27
โพธาราม	440.46	114,427	16.53	260	120,241	16.53	273	1.02
ดำเนินสะดวก	221.97	94,272	13.62	425	95,636	13.13	431	0.28
บางแพ	170.47	38,943	5.63	228	40,833	5.61	240	0.97
ปากท่อ	479.35	48,171	7.04	102	51,188	7.04	107	1.01
จอมบึง	776.02	46,095	6.95	62	50,149	6.90	65	1.04
วัดเพลง	42.75	11,419	1.65	267	11,147	1.53	261	-0.48
ส่วนฝั่ง	2,145.00	37,265	5.38	17	40,409	5.55	19	1.69
รวม	5,120.12	691,588	100.0	135	725,512	100.0	142	1.04

ที่มา : ทำเนียบการปกครอง กระทรวงมหาดไทย

แผนภูมิที่ 3.1 แสดงจำนวนประชากรรายอำเภอ จังหวัดราชบุรี พ.ศ.2529-2534



แผนภูมิที่ 3.2 แสดงสัดส่วนจำนวนประชากร รายอำเภอ จังหวัดราชบุรีพ.ศ. 2534



#### 4. โครงสร้างทางเศรษฐกิจของจังหวัดราชบุรี

จังหวัดราชบุรีเป็นจังหวัดหนึ่งที่มีความสำคัญในทางเศรษฐกิจของภาคตะวันตก มีศักยภาพในการพัฒนาเป็นเมืองหลัก แม้ว่าลักษณะของเมืองหลักในภาคตะวันตกจะไม่มีปรากฏชัดเจน เนื่องจากอยู่ใกล้กรุงเทพมหานครได้รับอิทธิพลของเมืองโตเด็ยวักตาม จากตารางที่ 3.3 ในปี 2527 จังหวัดราชบุรีมีมูลค่าผลิตภัณฑ์มวลรวมของจังหวัดเท่ากับ 5,299.35 ล้านบาท คิดเป็นร้อยละ 23.56 ของผลิตภัณฑ์มวลรวมภาคตะวันตก มีมูลค่าผลิตภัณฑ์มวลรวมจังหวัดสูงเป็นอันดับที่สองของภาคตะวันตก รองจากจังหวัดกาญจนบุรี โดยมีการผลิตในสาขาอุตสาหกรรมมีมูลค่าสูงสุดคือ 1,127.43 ล้านบาท หรือคิดเป็นร้อยละ 21.27 ของสาขาการผลิตทั้งหมด รองลงมาได้แก่ สาขาการค้าส่งและค้าปลีก และสาขากสิกรรม มีมูลค่า 817.5 ล้านบาท และ 756.15 ล้านบาท หรือร้อยละ 15.42 และ 14.27 ของสาขาการผลิตทั้งหมด ตามลำดับ

ในปี 2532 ผลิตภัณฑ์มวลรวมของจังหวัดราชบุรีมีมูลค่า 7,085.54 ล้านบาท คิดเป็นร้อยละ 22.71 ของผลิตภัณฑ์มวลรวมภาคตะวันตก ซึ่งมีมูลค่าเพิ่มขึ้นจากปี 2527 เป็น 1,786.19 ล้านบาท รายได้หลักของจังหวัดราชบุรียังคงมาจากสาขาการผลิตเช่นเดียวกับในปี 2527 คือการผลิตในสาขาอุตสาหกรรมมีมูลค่าสูงสุดคือ 1,669.29 ล้านบาท หรือร้อยละ 23.56 ของสาขาการผลิตทั้งหมด รองลงมาได้แก่ สาขาการค้าส่งและค้าปลีก และสาขากสิกรรม มีมูลค่า 1,214.38 ล้านบาท และ 845.66 ล้านบาท หรือร้อยละ 17.14 และ 11.93 ของสาขาการผลิตทั้งหมด เมื่อพิจารณาจากโครงสร้างการผลิตของจังหวัด สาขาอุตสาหกรรมได้มีบทบาทสำคัญมากขึ้นเป็นลำดับ เห็นได้จากสัดส่วนการผลิตสาขาอุตสาหกรรมมีมูลค่าสูงเป็นอันดับหนึ่งมาตั้งแต่ปี 2526 ในช่วงปี 2527-2532 มูลค่าผลิตภัณฑ์มวลรวมของจังหวัด ส่วนใหญ่ในแต่ละสาขาการผลิตมีมูลค่าเพิ่มขึ้น ยกเว้นการผลิตในสาขาป่าไม้ และสาขาเหมืองแร่และย่อยหินที่มีมูลค่าลดลง

สำหรับอัตราการขยายตัวของสาขาการผลิตเฉลี่ยในช่วงปี 2527-2532 พบว่ามูลค่าผลิตภัณฑ์มวลรวมของจังหวัดราชบุรี มีอัตราการขยายตัวร้อยละ 6.74 ต่อปี โดยสาขาประมงมีอัตราการขยายตัวสูงสุด คิดเป็นร้อยละ 61.29 ต่อปี รองลงมาได้แก่ สาขาธนาคาร ประกันภัย และไฟฟ้าและประปา คิดเป็นร้อยละ 19.77 ต่อปี และ 17.78 ต่อปี ตามลำดับ สำหรับสาขาการค้าส่งและค้าปลีก และสาขาอุตสาหกรรม ที่เป็นรายได้หลักของจังหวัดมีอัตราการขยายตัวร้อยละ 9.72 ต่อปี และ 9.61 ต่อปี แม้ว่าสาขาประมงจะมีอัตราการขยายตัวเฉลี่ย

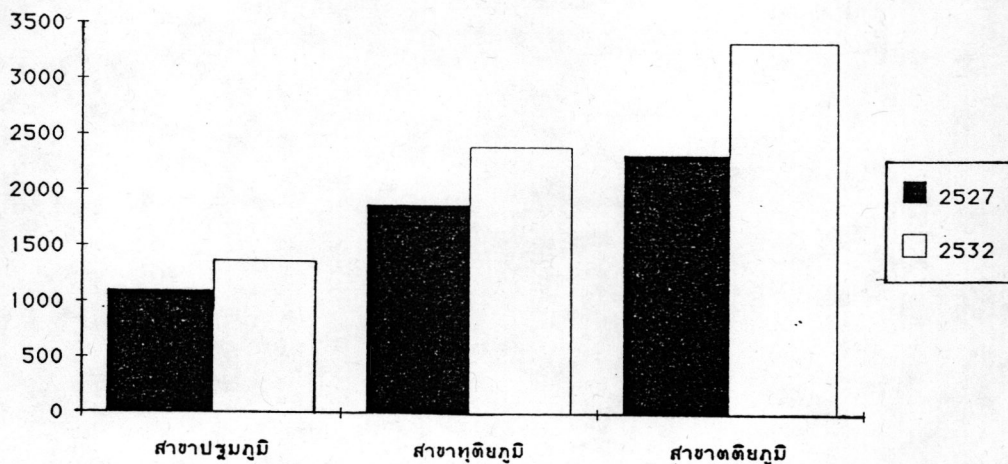


สูงสุดก็ตาม แต่ในการผลิตยังมีมูลค่าต่ำคือ 7.25 ล้านบาท ในปี 2527 และเพิ่มขึ้นเป็น 29.47 ล้านบาท ในปี 2532 หรือคิดเป็นร้อยละ 0.13 และ 0.42 ของสาขาการผลิตทั้งหมด ตามลำดับ

โดยรวมแล้วจะพบว่าภาคบริการมีอัตราการขยายตัวสูงสุดคือร้อยละ 8.62 ต่อปี รองลงมาได้แก่ ภาคอุตสาหกรรม ร้อยละ 5.5 ต่อปี และภาคเกษตรกรรม ร้อยละ 4.86 ต่อปี

สถานภาพทางเศรษฐกิจ นอกจากจะพิจารณามูลค่าผลิตภัณฑ์มวลรวมและอัตราการขยายตัวทางเศรษฐกิจแล้ว รายได้เฉลี่ยต่อหัวประชากรก็ยังเป็นตัวชี้สถานภาพทางเศรษฐกิจของประชากรภายในจังหวัดได้ดีเช่นกัน จังหวัดราชบุรีมีรายได้ต่อหัวประชากรของจังหวัด ในปี 2527 เท่ากับ 19,390 บาทต่อคน และเมื่อมูลค่าผลิตภัณฑ์มวลรวมของจังหวัดเพิ่มสูงขึ้น รายได้เฉลี่ยต่อหัวประชากรก็เพิ่มขึ้นเช่นกัน โดยในปี 2532 เพิ่มขึ้นเป็น 28,773 บาทต่อคน ซึ่งมีระดับใกล้เคียงกับรายได้ต่อหัวประชากรเฉลี่ยของภาคตะวันตก ซึ่งเท่ากับ 28,434 บาทต่อคน แต่ต่ำกว่ารายได้เฉลี่ยต่อหัวของประเทศ ซึ่งเท่ากับ 32,028 บาทต่อคน

**แผนภูมิที่ 3.3**  
แสดงสัดส่วนผลิตภัณฑ์มวลรวมเป็นรายสาขาการผลิต  
จังหวัดราชบุรี พ.ศ.2527 และ 2532



ตารางที่ 3.3 แสดงมูลค่าผลิตภัณฑ์มวลรวมในสาขาการผลิตของจังหวัดราชบุรี และอัตราการขยายตัวทางเศรษฐกิจในช่วงปี พ.ศ.2527-2532

สาขาการผลิต	ปี พ.ศ.2527		ปี พ.ศ.2532		อัตราการขยายตัวต่อปี (%)
	มูลค่า	สัดส่วน	มูลค่า	สัดส่วน	
กสิกรรม	756.15	14.27	845.66	11.93	11.88
ปศุสัตว์	196.50	3.71	312.16	4.41	11.77
ประมง	7.25	6.30	29.47	0.42	61.29
ป่าไม้	11.29	0.22	5.32	-0.07	-10.57
บริการทางเกษตร	42.30	0.80	62.07	0.88	9.35
การแปรรูปผลิตผลเกษตร	82.62	1.56	107.80	1.52	6.10
สาขาประมงภูมิ(การเกษตร)	1,096.1	20.69	1,362.48	19.23	4.86
เหมืองแร่และขุดหิน	630.37	11.80	596.87	8.42	-1.06
อุตสาหกรรม	1,127.43	21.27	1,669.29	23.56	9.61
ก่อสร้าง	117.19	2.21	124.51	1.76	1.25
สาขาคหุติภูมิ(อุตสาหกรรม)	1,874.99	35.38	2,390.67	33.67	5.50
ไฟฟ้าและประปา	186.31	3.52	351.58	4.96	17.78
คมนาคมและขนส่ง	222.22	4.19	268.34	3.79	4.15
ค้าส่งและค้าปลีก	817.16	15.42	1,214.38	17.14	9.72
ธนาคารประกันภัย	155.79	2.18	230.29	3.25	19.77
ที่อยู่อาศัย	229.49	4.33	283.11	4.00	4.67
การบริหารราชการ	261.94	4.94	316.43	4.47	4.61
การบริการ	495.34	9.35	667.86	9.43	6.96
สาขาคหุติภูมิ(บริการ)	2,328.25	43.93	3,332.40	47.03	8.62
รวม	5,299.35	100.00	7,085.54	100.00	6.74
รายได้ต่อหัวประชากร(บาท)	19,390		28,773		

ที่มา : กองบัญชีประชาชาติ สำนักงานคณะกรรมการการพัฒนากการเศรษฐกิจและสังคมแห่งชาติ  
ปี พ.ศ.2532

## 5. สถานภาพด้านอุตสาหกรรมและการลงทุน<sup>1</sup>

อุตสาหกรรมของจังหวัดราชบุรี นับเป็นสาขาการผลิตที่สำคัญของจังหวัด และเป็นศูนย์กลางอุตสาหกรรมที่สำคัญของภาคตะวันตก ตามแผนพัฒนาเศรษฐกิจและสังคมแห่งชาติ ฉบับที่ 6 (2530-2534) รัฐบาลมีนโยบายที่จะส่งเสริมให้มีการพัฒนาและกระจายอุตสาหกรรมไปสู่ต่างจังหวัด รวมทั้งส่งเสริมอุตสาหกรรมขนาดกลางและขนาดย่อมให้ได้รับการบริการจากหน่วยงานของรัฐมากยิ่งขึ้น โดยเน้นการบริการทางด้านต่าง ๆ เช่น ด้านการเงิน การบริหารการจัดการ การตลาด เทคโนโลยี และการให้ข้อมูลเกี่ยวกับการอุตสาหกรรมที่สำคัญทั้งขนาดเล็กจนถึงขนาดใหญ่ ซึ่งเป็นการกระจายกิจกรรมทางเศรษฐกิจออกไปสู่ภูมิภาค ตามนโยบายของรัฐบาล

5.1 การผลิตภาคอุตสาหกรรมของจังหวัดราชบุรี มีมูลค่าสูงที่สุดในภาคตะวันตก คือ มีสัดส่วนร้อยละ 35.35 ของการผลิตสาขาอุตสาหกรรมของภาคตะวันตกทั้งหมด ในช่วงต้นของแผนพัฒนาฯ ฉบับที่ 6 คือระหว่างปี 2529-2532 อุตสาหกรรมได้ขยายตัวเพิ่มขึ้นเฉลี่ยร้อยละ 8.7 ต่อปี และแม้ว่าอัตราการขยายตัวนี้ จะต่ำกว่าร้อยละ 13.6 ต่อปีของการขยายตัวของสาขาอุตสาหกรรมภาคตะวันตก และร้อยละ 15.0 ต่อปีของสาขาอุตสาหกรรมทั้งประเทศก็ตาม แต่ก็มีความโน้มที่จะขยายตัวเพิ่มสูงขึ้น ขณะนี้พื้นที่ที่มีอุตสาหกรรมตั้งอยู่ค่อนข้างหนาแน่นแล้ว ได้แก่ พื้นที่ของจังหวัดที่ติดต่อกับสมุทรสาครและสมุทรสงคราม ซึ่งเป็นแนวพื้นที่การพัฒนาอุตสาหกรรมหลักของภาคตะวันตก สามารถกล่าวได้ว่าราชบุรีเป็นจังหวัดเดียวในภาคตะวันตกที่มีฐานการผลิตทางอุตสาหกรรมกว้างขวางมากที่สุด แม้ว่าลักษณะพื้นที่จะเอื้ออำนวยต่อการผลิตทางด้านเกษตรกรรมก็ตาม

### 5.1.1 การกระจายตัวของโรงงานอุตสาหกรรม

จังหวัดราชบุรีมีโรงงานอุตสาหกรรมทั้งสิ้น 994 โรงงาน ในปี 2530 มีแรงงานในอุตสาหกรรมการผลิต 15,520 คน เงินลงทุนทั้งสิ้น 4,296.26 ล้านบาท

<sup>1</sup>สำนักงานคณะกรรมการพัฒนาการเศรษฐกิจและสังคมแห่งชาติ, "เอกสารสรุปเพื่อผู้บริหาร การกระจายอุตสาหกรรมไปสู่ศูนย์กลางอุตสาหกรรม ในภูมิภาค 9 จังหวัด," 30 กรกฎาคม 2535.



และในปี 2532 มีจำนวนโรงงานอุตสาหกรรมเพิ่มขึ้นเป็น 1,127 โรงงาน จำนวนแรงงาน 19,068 คน และมีเงินลงทุนเพิ่มขึ้นเป็น 6,492.98 ล้านบาท (ตารางที่ 3.4) เงินลงทุนร้อยละ 79.71 เป็นเงินลงทุนทั้งหมดของจังหวัดราชบุรีที่ลงทุนที่อำเภอบ้านโป่ง รองลงมาเป็นการลงทุนที่อำเภอเมืองราชบุรี คิดเป็นร้อยละ 9.5 และอำเภออื่น ๆ ลงทุนไม่เกินร้อยละ 3 ของเงินลงทุนทั้งหมด โรงงานอุตสาหกรรมกระจายตัวอยู่มากที่สุดในอำเภอบ้านโป่ง มีจำนวน 351 โรงงาน หรือคิดเป็นร้อยละ 31.14 ของอุตสาหกรรมทั้งจังหวัด อุตสาหกรรมที่สำคัญ เช่น อุตสาหกรรมผลิตน้ำตาล อุตสาหกรรมผลิตเยื่อกระดาษ อุตสาหกรรมผลิตผงชูรส อุตสาหกรรมต่อตัวถังรถโดยสารและรถบรรทุก เป็นต้น อุตสาหกรรมที่อยู่ในอำเภอบ้านโป่งมีทั้งขนาดเล็กถึงขนาดใหญ่ที่มีเงินลงทุนตั้งแต่ 10 ล้านบาท จนถึง 100 ล้านบาทขึ้นไป รองลงมาคือ อำเภอเมืองราชบุรีมีโรงงานอุตสาหกรรม 348 โรงงาน หรือร้อยละ 30.88 โดยมีอุตสาหกรรมเครื่องปั้นดินเผา อุตสาหกรรมทอผ้าและโรงสีข้าว เป็นอุตสาหกรรมที่สำคัญ ส่วนอำเภอโพธารามมีโรงงานอุตสาหกรรมร้อยละ 11.54 อุตสาหกรรมที่สำคัญคือ อุตสาหกรรมผลิตอาหาร สำหรับอำเภออื่น ๆ จะเป็นโรงงานอุตสาหกรรมขนาดเล็กและขนาดกลาง

#### 5.1.2 การกระจายตัวของแรงงาน

การกระจายตัวของแรงงานอุตสาหกรรมจังหวัดราชบุรี ในปี พ.ศ. 2532 การจ้างแรงงานมีมากในอำเภอบ้านโป่ง จำนวน 9,275 คน หรือร้อยละ 48.64 ของแรงงานอุตสาหกรรมทั้งจังหวัด รองลงมาคือ อำเภอเมืองราชบุรี 5,023 คน หรือร้อยละ 26.34 และอำเภอโพธารามมีแรงงาน 2,731 คน หรือร้อยละ 14.23 ส่วนอำเภอวัดเพลงมีการจ้างแรงงานอุตสาหกรรมน้อยที่สุดมี 44 คน หรือร้อยละ 0.23 ของแรงงานอุตสาหกรรมทั้งจังหวัด

#### 5.1.3 การขยายตัวของโรงงานอุตสาหกรรม

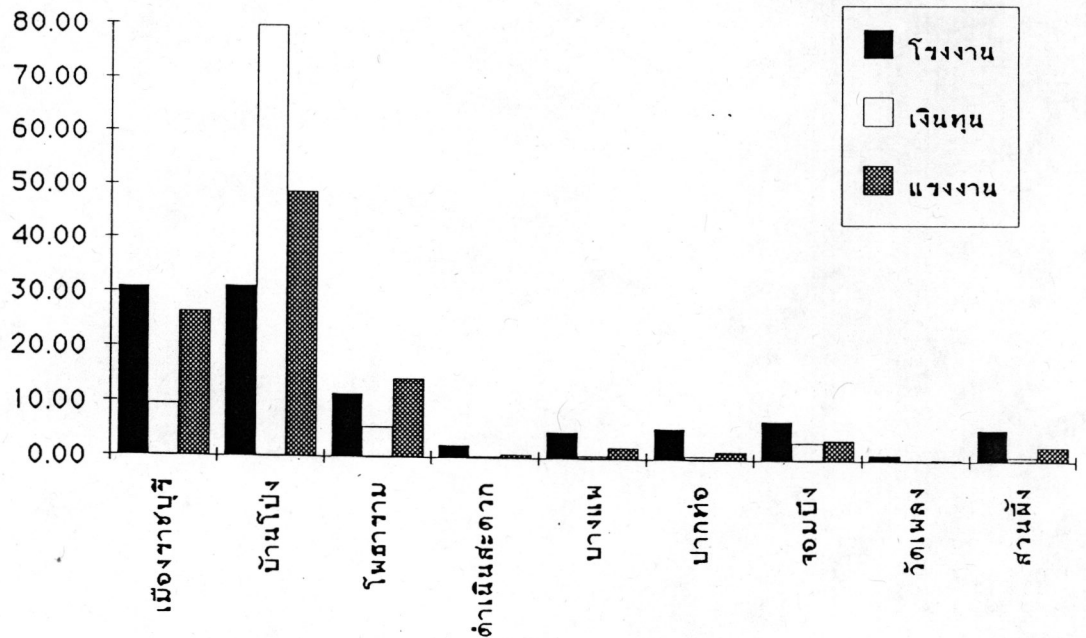
อุตสาหกรรมเป็นภาคการผลิตที่เป็นแหล่งรายได้ที่สำคัญของจังหวัดราชบุรี ซึ่งมีผู้ประกอบการอุตสาหกรรมเป็นจำนวนมาก การขจัดโรงงานอุตสาหกรรมขยายตัวเพิ่มขึ้น โรงงานอุตสาหกรรมที่ขจัดใหม่ส่วนใหญ่เป็นกิจการขนาดเล็กและขนาดกลาง การประกอบกิจการโรงงานอุตสาหกรรมใหม่ใช้เงินทุนต่ำ กลุ่มโรงงานอุตสาหกรรมทำเยื่อกระดาษและกระดาษ และผลิตน้ำตาลทรายขาว ใช้ทุนมากแต่ใช้แรงงานต่ำ ในช่วง 3 ปี ระหว่าง พ.ศ. 2530-2532 การเจริญเติบโตของอุตสาหกรรมเน้นการใช้ทุนในกิจการมากขึ้นกว่าการใช้แรงงาน แม้จะมีโรงงานอุตสาหกรรมตั้งเพิ่มขึ้นแต่ก็มีการเลิกกิจการไปจำนวนหนึ่งด้วย อัตราการเพิ่มของโรงงาน

ตารางที่ 3.4 แสดงจำนวนโรงงาน เงินลงทุน และแรงงาน ในปี พ.ศ.2530 และ พ.ศ.2532

อำเภอ	ปี 2530						ปี 2532					
	จำนวน โรงงาน	ร้อยละ	เงินลงทุน (ล้านบาท)	ร้อยละ	แรงงาน (คน)	ร้อยละ	จำนวน โรงงาน	ร้อยละ	เงินลงทุน (ล้านบาท)	ร้อยละ	แรงงาน (คน)	ร้อยละ
เมืองราชบุรี	347	34.91	621.75	14.47	4,819	31.09	348	30.88	617.36	9.50	5,023	26.34
บ้านโป่ง	313	31.48	3,399.78	79.13	7,912	50.98	351	31.14	5,176.29	79.71	9,275	48.64
โพธาราม	115	11.57	129.57	3.02	1,668	10.75	130	11.54	357.51	5.51	2,731	14.32
บางแพ	61	6.14	70.83	1.65	289	1.86	25	2.22	15.40	0.24	112	0.60
ดำเนินสะดวก	70	7.04	34.55	0.80	290	1.86	53	4.70	27.81	0.43	387	2.03
ปากท่อ	39	3.92	17.07	0.40	258	1.66	63	5.59	37.01	0.57	283	1.48
วัดเพลง	25	2.52	12.43	0.29	79	0.52	81	7.19	207.13	3.2	716	3.75
จอมบึง	10	1.01	2.66	0.06	37	0.24	12	1.06	6.94	0.11	44	0.23
รวม	14	1.41	7.62	0.18	168	1.08	64	5.68	47.53	0.73	497	2.61
รวม	994	100.00	4,296.26	100.00	15,520	100.00	1,127	100.00	6,492.98	100.00	19,068	100.00

ที่มา : สำนักงานอุตสาหกรรมจังหวัดราชบุรี

แผนภูมิที่ 3.4 แสดงสัดส่วนของโรงงานอุตสาหกรรม เงินทุน และแรงงาน รายอำเภอ จังหวัดราชบุรี พ.ศ.2532



และแรงงานต่ำกว่าทุน<sup>2</sup>

การขยายตัวของโรงงานอุตสาหกรรมในช่วงปี 2532 ยังขยายตัวเพิ่มขึ้นเรื่อย ๆ ในเขตอำเภอต่าง ๆ ในพื้นที่อำเภอปากท่อ จอมบึง คำเนินสะดวก บ้านโป่ง และโพธาราม สำหรับอุตสาหกรรมที่ผลผลิตยังคงขยายตัวได้ดี เช่น อุตสาหกรรมต่อตัวถังรถโดยสารและรถบรรทุก อุตสาหกรรมทอผ้า และอุตสาหกรรมนมดื่ม

5.2 การลงทุนในสาขาอื่นในพื้นที่จังหวัดราชบุรีที่สำคัญ ได้แก่ การเลี้ยงสัตว์เพื่อการค้า และตลาดกลางขายส่งสินค้าเกษตร

5.2.1 การเลี้ยงสัตว์ มูลค่าสัตว์เลี้ยงทุกประเภทในปี 2533 ประมาณ 2400 ล้านบาท ปัจจุบันมีผู้เลี้ยงสัตว์เพื่อการค้ามากกว่า 1,000 ราย โดยเฉพาะการเลี้ยงสุกร มีการเลี้ยงกันมากในเขตอำเภอเมืองราชบุรี โพธาราม บ้านโป่ง และปากท่อ สำหรับสัตว์เลี้ยงอื่น ๆ ได้แก่ เป็ดและไก่ มีการเลี้ยงกันมากที่อำเภอเมืองราชบุรี บ้านโป่ง โพธาราม และบางแพ กระบือมีการเลี้ยงกันมากในพื้นที่อำเภอปากท่อ จังหวัดราชบุรีมีการเลี้ยงโคนมมานาน จนได้ชื่อว่าเป็นแหล่งโคนมสำคัญแห่งประเทศไทย สามารถผลิตน้ำนมดิบได้ถึงหนึ่งในสามของปริมาณน้ำนมดิบทั่วประเทศ แหล่งผลิตน้ำนมดิบสำคัญอยู่ที่หนองโพ ในปี 2533 สามารถผลิตน้ำนมดิบได้ประมาณวันละ 93 ตัน หรือปีละ 34,000 ตัน

5.2.2 ตลาดกลางขายส่งผักผลไม้ศรีเมือง ตลาดกลางศรีเมืองมีเนื้อที่ประมาณ 10 ไร่ อยู่ในบริเวณเดียวกับสถานีขนส่งของจังหวัด เป็นแหล่งรวบรวมผลผลิตชนิดต่าง ๆ จากเกษตรกรรายย่อยในจังหวัด และจังหวัดใกล้เคียงโดยไม่ผ่านพ่อค้าคนกลาง นับเป็นแหล่งขายส่งผักผลไม้ที่ใหญ่ที่สุดในภาคตะวันตก นอกจากนี้ในอำเภอดำเนินสะดวกยังมีท่าขนผลไม้อีก 16 แห่ง

<sup>2</sup>ภาวะเศรษฐกิจการลงทุนอุตสาหกรรมปี 2530 , (สำนักอุตสาหกรรมจังหวัดราชบุรี), หน้า 26.



เป็นแหล่งรวบรวมผลผลิตของอำเภอดำเนินสะดวกที่มีชื่อเสียง โดยเฉพาะองุ่นหวาน ส้มโอ และมะพร้าวน้ำหอม

อุตสาหกรรมการผลิตเป็นสาขาอาชีพหนึ่งที่มีผลต่อเศรษฐกิจจังหวัดราชบุรีเป็นอย่างมาก รองมาจากการค้าและบริการ อุตสาหกรรมเกือบทุกประเภทใช้ทรัพยากรธรรมชาติและผลผลิตทางการเกษตรในจังหวัดเป็นวัตถุดิบที่สำคัญ เนื่องจากราชบุรีเป็นจังหวัดที่มีเนื้อที่การประกอบการเกษตรเป็นจำนวนมาก มีแหล่งทรัพยากรธรรมชาติที่มีค่า และมีสภาพแวดล้อมที่เหมาะสมจึงทำให้มีการประกอบอาชีพทางอุตสาหกรรมทั้งขนาดใหญ่ กลาง และเล็ก กิจการอุตสาหกรรมนอกจากจะทำรายได้ให้แก่ผู้ลงทุนแล้ว ยังช่วยให้ประชาชนในจังหวัดมีงานทำ ลดปัญหาการว่างงาน เกษตรกรมีแหล่งรับซื้อผลผลิตที่แน่นอน อุตสาหกรรมบางประเภทที่ทำชื่อเสียงให้แก่จังหวัด เช่น โรงงานเครื่องปั้นดินเผา โรงงานน้ำตาล โรงงานทำนมผง โรงงานต่อตัวถังรถยนต์ โรงงานผลิตผงชูรส และโรงงานผลิตกระดาษและเยื่อกระดาษ เป็นต้น

การลงทุนอุตสาหกรรมมากหรือน้อยในแต่ละพื้นที่สะท้อนให้เห็นถึงความเจริญในแต่ละอำเภอด้วย อำเภอบ้านโป่งมีการลงทุนและการจ้างแรงงานมาเป็นอันดับหนึ่งในอุตสาหกรรมของจังหวัด และเป็นศูนย์กลางความเจริญทางเศรษฐกิจของจังหวัดราชบุรี สำหรับอำเภอเมืองราชบุรีมีการลงทุนและการจ้างแรงงานรองลงมา แต่เป็นศูนย์กลางการบริหารราชการ

### ศูนย์กลางการพาณิชย์กรรมของจังหวัดราชบุรี<sup>3</sup>

อำเภอที่มีลักษณะเป็นศูนย์กลางการพาณิชย์กรรมของจังหวัดราชบุรีคือ อำเภอเมืองราชบุรี และอำเภอบ้านโป่ง โดยทั้งสองอำเภอเป็นแหล่งเกษตรกรรมและแหล่งอุตสาหกรรมที่สำคัญของจังหวัด จึงทำให้ความเจริญเติบโตทางด้านพาณิชย์กรรมมีมาก ทั้งสองอำเภอนี้เป็นแหล่งธุรกิจการค้าส่ง ค้าปลีก มีปริมาณของธุรกิจการธนาคารและการประกันภัยอยู่ในระดับที่สูงเมื่อเทียบกับอำเภออื่น ๆ รวมทั้งยังเป็นแหล่งอุตสาหกรรมที่สำคัญของจังหวัดอีกด้วย และนอกจากนี้ยังสามารถมองสภาพของการเป็นศูนย์กลางการพาณิชย์กรรมได้จากประมาณเงินภาษีอากรที่จัดเก็บได้โดยฝ่ายสรรพากร ซึ่งอยู่ในเกณฑ์ที่สูงเมื่อเทียบกับอำเภออื่น ๆ ของจังหวัด

นอกจากนี้ทั้งสองอำเภอมียุทธศาสตร์พิเศษ ที่ทำให้เป็นเมืองศูนย์กลางการพาณิชย์กรรม กล่าวคือ อำเภอเมืองราชบุรีเป็นศูนย์กลางการบริหารและปกครอง การสาธารณสุข และการศึกษา สำหรับอำเภอบ้านโป่งนั้นก็มีลักษณะของการเป็นศูนย์กลางการคมนาคมติดต่อ โดยมีเส้นทางติดต่อกับจังหวัดกาญจนบุรี เป็นอำเภอที่ติดต่อกับจังหวัดนครปฐม ซึ่งเป็นเส้นทางที่สามารถเดินทางเข้าสู่กรุงเทพมหานครได้ใกล้ที่สุด และยังเป็นแหล่งอุตสาหกรรมหลักที่ต้องใช้เงินลงทุนจำนวนมาก ทั้งยังเป็นแหล่งธุรกิจการค้าส่ง ค้าปลีกอีกด้วย

อำเภอโพธาราม เป็นอีกอำเภอหนึ่งที่เป็นแหล่งเกษตรกรรมที่สำคัญพอสมควรและมีอุตสาหกรรมที่สำคัญคือ อุตสาหกรรมผลิตนมสด แต่การเจริญเติบโตทางด้านธุรกิจการค้าของอำเภอนี้ยังอยู่ในระดับที่ไม่สูงมากนักเมื่อเทียบกับอำเภอเมืองราชบุรีและอำเภอบ้านโป่ง

สำหรับอำเภออื่น ๆ ธุรกิจการค้ามีเพียงในเขตชุมชน ลักษณะเป็นการซื้อขายอุปโภคบริโภคที่จำเป็นแก่การครองชีพ มิใช่เป็นแหล่งศูนย์กลางการพาณิชย์กรรมของจังหวัดอย่างเช่นอำเภอเมืองราชบุรีและอำเภอบ้านโป่ง

---

<sup>3</sup>ข้อมูลการตลาดจังหวัดราชบุรี ประจำปี พ.ศ. 2533, (สำนักงานพาณิชย์จังหวัดราชบุรี : กระทรวงพาณิชย์), หน้า 40.

## สรุป

จากการศึกษาสภาพทางด้านเศรษฐกิจ อุตสาหกรรมและการลงทุน ศูนย์กลางพาณิชย์กรรมของจังหวัดราชบุรี และจากการศึกษาข้อมูลของผลิตภัณฑ์มวลรวมของจังหวัดราชบุรีในปี 2532 พบว่าการผลิตในสาขาอุตสาหกรรมมีมูลค่าสูงที่สุดทั้งในจังหวัดและในภาคตะวันตก หรือคิดเป็นร้อยละ 21.47 ของผลิตภัณฑ์มวลรวมภาคตะวันตก จากเศรษฐกิจโดยรวมของจังหวัดนั้น พบว่าอำเภอบ้านโป่งเป็นแหล่งอุตสาหกรรมที่สำคัญของจังหวัด มีการลงทุนด้านอุตสาหกรรมและการจ้างแรงงานมากที่สุดคือ ร้อยละ 79.71 ของเงินลงทุนทั้งจังหวัด และร้อยละ 48.64 ของการจ้างแรงงานทั้งจังหวัด และการอุตสาหกรรมทำให้การขยายตัวด้านพาณิชย์กรรมมีบทบาทสำคัญตามไปด้วย ซึ่งอุตสาหกรรมในอำเภอบ้านโป่งมีผลต่อการขยายตัวของเศรษฐกิจในระดับจังหวัด ดังนั้นอำเภอบ้านโป่งจึงมีฐานะทางเศรษฐกิจสูง และเป็นศูนย์กลางความเจริญทางเศรษฐกิจที่สำคัญของจังหวัดราชบุรี โดยมีเทศบาลเมืองบ้านโป่งเป็นศูนย์กลางชุมชนที่สำคัญในระดับอำเภอและระดับจังหวัด ที่ทำหน้าที่ให้บริการทางเศรษฐกิจและสังคมด้านต่าง ๆ แก่ชุมชนโดยรอบที่อยู่ในเขตอำเภอบ้านโป่งและพื้นที่อำเภอใกล้เคียง



## อำเภอบ้านโป่ง

จากการศึกษาสภาพทางเศรษฐกิจ สังคม และประชากรของอำเภอต่าง ๆ ในจังหวัดราชบุรี พบว่าอำเภอบ้านโป่งเป็นอำเภอที่มีความสำคัญต่อจังหวัดราชบุรีในการรองรับการกระจายตัวของกิจกรรมทางเศรษฐกิจ โดยเฉพาะอย่างยิ่งทางด้านอุตสาหกรรมและพาณิชย์กรรม เนื่องจากเป็นแหล่งอุตสาหกรรมและแหล่งการจ้างแรงงานขนาดใหญ่ที่สุดในจังหวัดราชบุรี ดังนั้นอำเภอบ้านโป่งจึงเป็นศูนย์กลางทางเศรษฐกิจที่สำคัญของจังหวัด

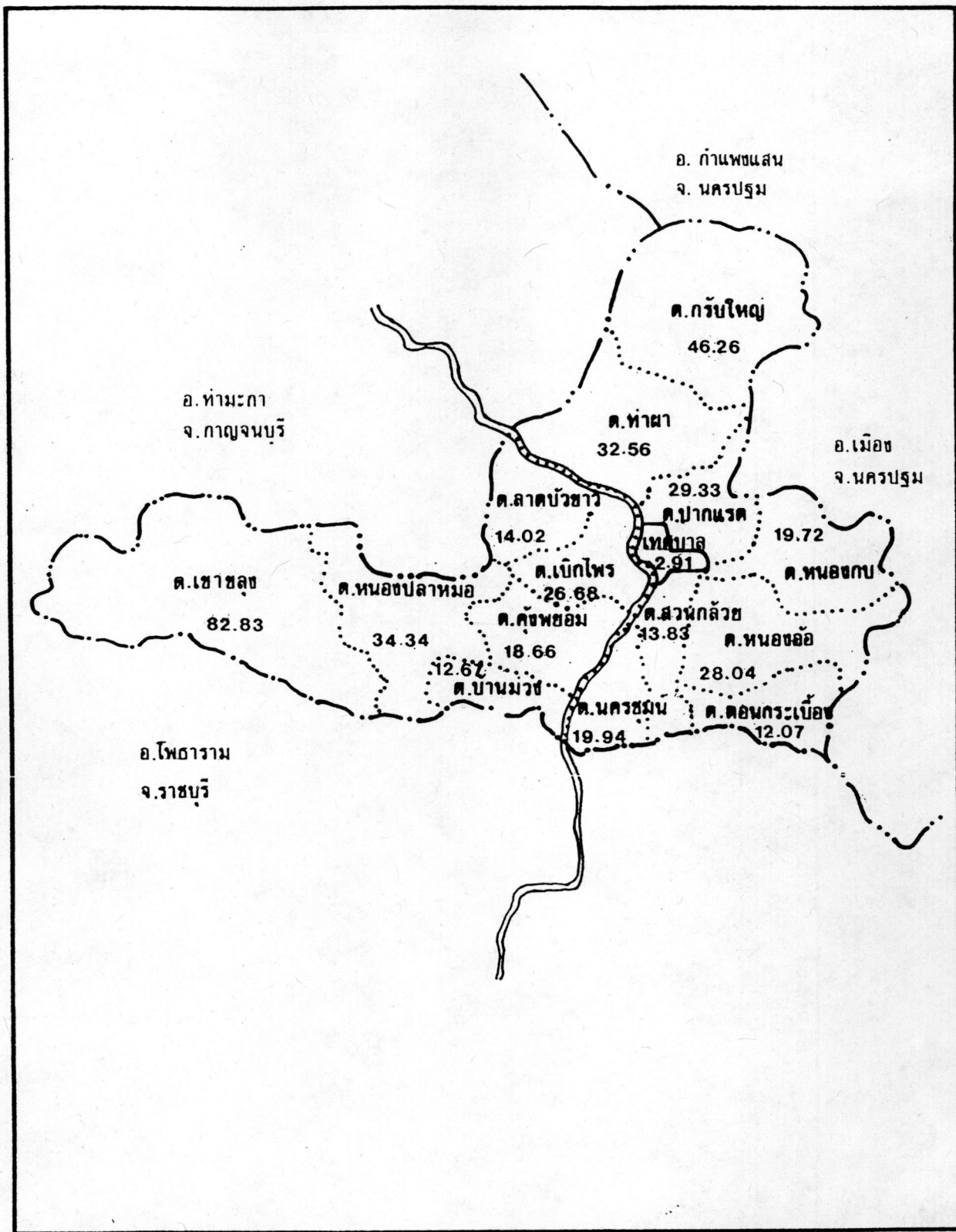
อำเภอบ้านโป่ง ตั้งอยู่ทางตอนเหนือของจังหวัดราชบุรี มีพื้นที่ประมาณ 389.86 ตารางกิโลเมตร โดยแบ่งพื้นที่ออกเป็น 15 ตำบล (แผนที่ 3.5) สภาพพื้นที่ของอำเภอบ้านโป่งโดยทั่วไปเป็นที่ราบลุ่มแม่น้ำแม่กลอง พื้นที่ส่วนใหญ่ใช้ประโยชน์ทางการเกษตร ได้แก่ การทำนา ทำสวน ทำไร่ และเลี้ยงสัตว์ โดยอาศัยแหล่งน้ำที่สำคัญคือ แม่น้ำแม่กลอง คลองต่าง ๆ และจากคลองชลประทาน มีอาณาเขตติดต่อกับอำเภอต่าง ๆ ดังนี้คือ

ทิศเหนือ	ติดต่อกับเขตอำเภอดำม่วง อำเภอท่ามะกา จังหวัดกาญจนบุรี และอำเภอกำแพงแสน จังหวัดนครปฐม
ทิศใต้	ติดต่อกับเขตอำเภอโพธาราม จังหวัดราชบุรี
ทิศตะวันออก	ติดต่อกับเขตอำเภอเมืองนครปฐม จังหวัดนครปฐม
ทิศตะวันตก	ติดต่อกับเขตอำเภอโพธาราม จังหวัดราชบุรี และอำเภอดำม่วง จังหวัดกาญจนบุรี

อำเภอบ้านโป่ง แบ่งการปกครองเป็น 15 ตำบล 144 หมู่บ้าน การบริหารราชการส่วนท้องถิ่น มีเทศบาล 1 แห่ง คือเทศบาลเมืองบ้านโป่ง และสุขาภิบาล 3 แห่ง

- เทศบาลเมืองบ้านโป่ง ประกอบด้วยพื้นที่ทั้งหมดของตำบลบ้านโป่ง มีพื้นที่ทั้งหมดประมาณ 2.91 ตารางกิโลเมตร หรือประมาณ 1,818.75 ไร่

- สุขาภิบาล 3 แห่ง คือ สุขาภิบาลท่าผาซึ่งอยู่ในตำบลท่าผา สุขาภิบาลกระโจมอยู่ในพื้นที่ของตำบลดอนกระเบื้อง และสุขาภิบาลหัวกระบอกมีพื้นที่อยู่ในตำบลกรับใหญ่




การศึกษาเพื่อวางแผนรองรับการขยายตัวของชุมชนเมืองบ้านโป่ง จ.ราชบุรี

แสดง พื้นที่ตำบลในอำเภอบ้านโป่ง

สัญลักษณ์

----- เขตจังหวัด ----- เขตเทศบาล

----- เขตอำเภอ  แม่น้ำ

..... เขตตำบล

หน่วยเป็นตารางกิโลเมตร

ที่มา : กองผังพัฒนาชนบท สำนักผังเมือง

แผนที่ 3.4



0 1 2 5 กม.



มาตราส่วน

### 1. ลักษณะของประชากร

ในปี พ.ศ. 2534 อำเภอบ้านโป่งมีประชากรทั้งสิ้น 143,561 คน หรือประมาณร้อยละ 19.73 ของประชากรทั้งจังหวัดมีจำนวนครัวเรือน 25,250 ครัวเรือน และจำนวนบ้าน 30,956 หลัง ขนาดของสมาชิกในครัวเรือนโดยเฉลี่ยครัวเรือนหนึ่งมีสมาชิกประมาณ 6 คน

ประชากรส่วนใหญ่อาศัยอยู่ในตำบลบ้านโป่งซึ่งเป็นเขตเทศบาลมีจำนวน 25,517 คน หรือคิดเป็นร้อยละ 17.77 ของประชากรทั้งอำเภอ และมีความหนาแน่นของประชากรต่อพื้นที่มากที่สุดที่อำเภอคือ 8,768 คนต่อตารางกิโลเมตร เนื่องจากพื้นที่เขตเทศบาลมีขนาดเล็กเมื่อเทียบกับตำบลอื่น ๆ ประกอบกับเป็นศูนย์กลางชุมชนของอำเภอ จึงมีประชากรอาศัยอยู่ในพื้นที่มากและมีความหนาแน่นสูงกว่าตำบลอื่น ๆ รองลงมาได้แก่ ตำบลท่าผา และตำบลกรับใหญ่ มีประชากร 15,901 คน และ 11,761 คน หรือคิดเป็นร้อยละ 11.08 และ 8.19 ของประชากรทั้งอำเภอ ตามลำดับ สำหรับความหนาแน่นของประชากรในตำบลต่าง ๆ นั้น ตำบลสวนกล้วยมีความหนาแน่นรองลงมาจากตำบลบ้านโป่งคือ 682 คนต่อตารางกิโลเมตร และตำบลท่าผา 488 คนต่อตารางกิโลเมตร ส่วนตำบลเขาขลุ่ยมีความหนาแน่นประชากรน้อยที่สุดคือ 121 คนต่อตารางกิโลเมตร ซึ่งเป็นตำบลที่มีเนื้อที่มากที่สุดในอำเภอ รวมทั้งอำเภอบ้านโป่งมีความหนาแน่น 368 คนต่อตารางกิโลเมตร

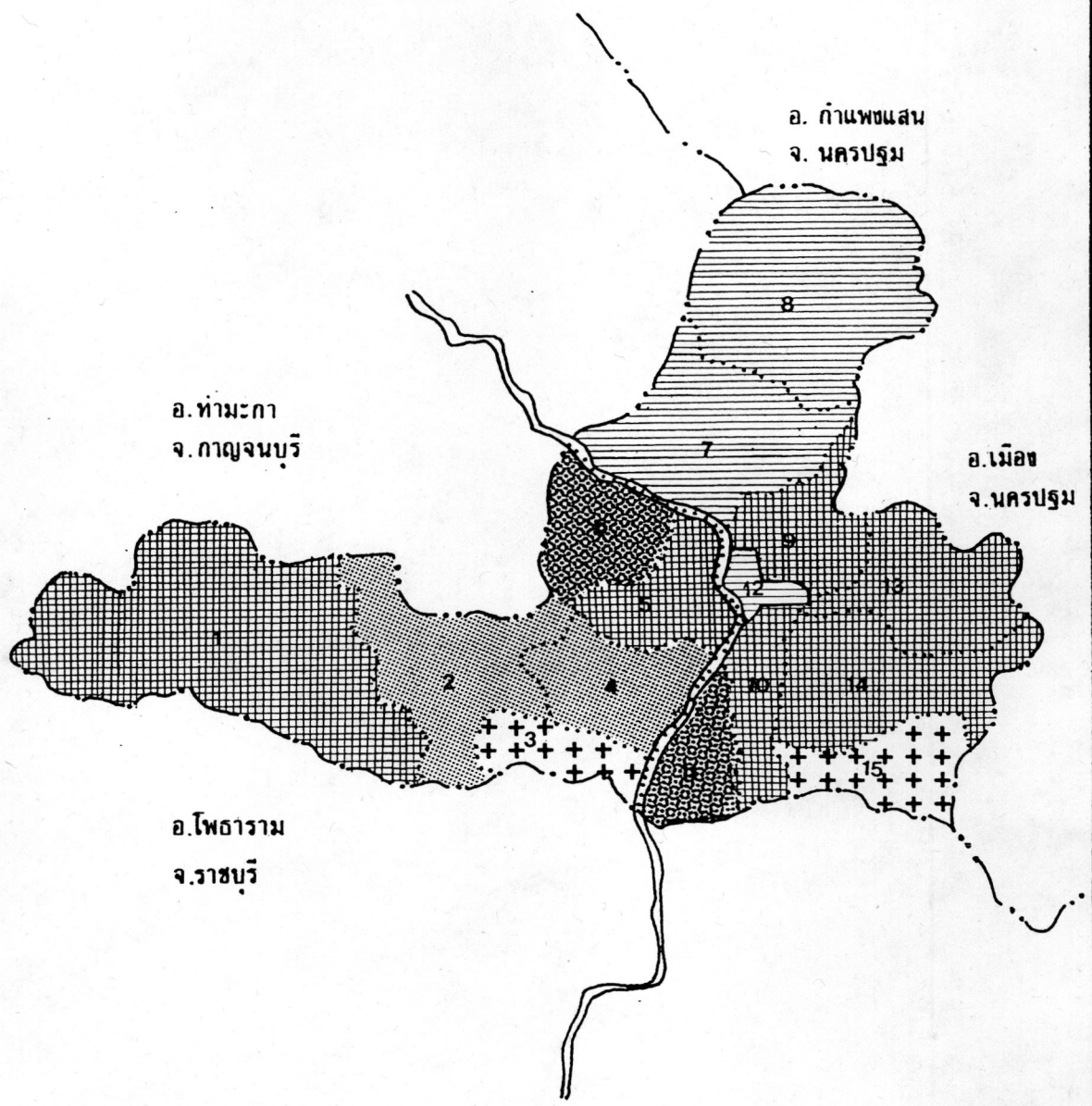
สำหรับการเปลี่ยนแปลงประชากรของอำเภอบ้านโป่งพบว่า ในช่วงเวลา 5 ปี จากปี พ.ศ. 2529-2534 มีประชากรเพิ่มขึ้นทั้งสิ้น 8,612 คน โดยมีการเปลี่ยนแปลงร้อยละ 6.38 ต่อปี และคิดเป็นอัตราการเพิ่มของประชากรทั้งอำเภอเฉลี่ยร้อยละ 1.27 ต่อปี โดยตำบลสวนกล้วยมีส่วนของการเปลี่ยนแปลงและอัตราการเพิ่มประชากรสูงสุดคือ ร้อยละ 11.52 และ 2.34 ต่อปีตามลำดับ รองลงมาได้แก่ ตำบลเบิกไพรและตำบลปากแรต มีการเปลี่ยนแปลงร้อยละ 11.29 และ 10.47 ต่อปี มีอัตราการเพิ่มประชากรเฉลี่ยร้อยละ 2.26 และ 2.09 ต่อปีตามลำดับ ส่วนตำบลบ้านโป่งซึ่งเป็นเขตเทศบาลมีการเปลี่ยนแปลงและอัตราการเพิ่มประชากรค่อนข้างต่ำคือร้อยละ 3.10 และ 0.62 ต่อปี



ตารางที่ 3.5 แสดงจำนวนประชากร จำนวนครัวเรือน พื้นที่และความหนาแน่น จำแนกราย  
ตำบลของอำเภอบ้านโป่ง จังหวัดราชบุรี พ.ศ. 2534

ตำบล	ประชากร		จำนวนบ้าน	พื้นที่ ตร.กม.	ความหนาแน่น คนต่อตาราง กิโลเมตร
	จำนวน	ร้อยละ			
1. ตำบลบ้านโป่ง	25,517	17.77	5,582	2.91	8,678
2. ตำบลท่าพา	15,901	11.08	4,152	32.56	488
3. ตำบลกรับใหญ่	11,761	8.19	1,563	46.26	254
4. ตำบลปากแรต	10,190	7.10	3,010	29.33	347
5. ตำบลสวนกล้วย	9,438	6.57	2,190	13.83	682
6. ตำบลหนองกบ	9,018	6.28	1,881	19.72	457
7. ตำบลนครชุมน์	5,348	3.72	955	15.94	335
8. ตำบลหนองอ้อ	9,955	6.93	2,144	28.04	355
9. ตำบลดอนกระเบื้อง	5,082	3.54	894	12.07	421
10. ตำบลลาดบัวขาว	5,695	3.97	873	14.02	406
11. ตำบลเบิกไพร	9,304	6.48	1,989	26.68	348
12. ตำบลคิ่งพยอม	6,534	4.55	1,292	18.66	350
13. ตำบลบ้านม่วง	2,904	2.02	663	12.67	229
14. ตำบลหนองปลาหมอ	6,877	4.79	1,418	34.34	200
15. ตำบลเขาชะงุ้ม	10,037	7.00	2,350	82.83	121
รวม	143,561	100.00	30,956	389.86	368

ที่มา : งานทะเบียนราษฎร อำเภอบ้านโป่ง จังหวัดราชบุรี ปี พ.ศ. 2534



อ. กำแพงแสน  
จ. นครปฐม

อ. ท่ามะกา  
จ. กาญจนบุรี

อ. เมือง  
จ. นครปฐม

อ. โพธาราม  
จ.ราชบุรี

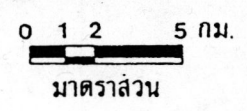
- |                  |                 |                          |
|------------------|-----------------|--------------------------|
| 1. ต. เขาชดุง    | 6. ต. ลาดบัวขาว | 11. ต. นครชุมน์          |
| 2. ต. หนองปลาหมอ | 7. ต. ท่าผา     | 12. ต. บ้านโป่ง (เทศบาล) |
| 3. ต. บ้านม่วง   | 8. ต. กรับใหญ่  | 13. ต. หนองกบ            |
| 4. ต. คิ่งพยอม   | 9. ต. ปากแรด    | 14. ต. หนองอ้อ           |
| 5. ต. เบิกไพร    | 10. ต. สวนกล้วย | 15. ต. ดอนกระเบื้อง      |

การศึกษาเพื่อวางแผนรองรับการขยายตัวของชุมชนเมืองบ้านโป่ง จ.ราชบุรี

แสดง การกระจายตัวประชากรรายตำบล อำเภอบ้านโป่ง  
สัญลักษณ์

	--- < 5,000
	5,001 - 6,000
	6,001 - 8,000
	8,001 - 11,000
	11,000 < --- หมายเป็น คน

แผนที่ 3.5



ตารางที่ 3.6 แสดงจำนวนประชากร การเปลี่ยนแปลงประชากร อัตราการเพิ่มรายตำบลปี พ.ศ.2529 และปี พ.ศ. 2534 และคาดการณ์ประชากร ปี พ.ศ. 2544

ตำบล	พ.ศ. 2529		พ.ศ. 2534		การเปลี่ยนแปลงและ ประชากรพ.ศ.2529-2534		อัตราการเพิ่ม ต่อปี	คาดการณ์ประชากร ปี พ.ศ.2544
	จำนวน	ร้อยละ	จำนวน	ร้อยละ	จำนวน	ร้อยละ		
บ้านโป่ง(เขตเทศบาล)	24,749	18.34	25,517	17.77	768	3.10	0.62	27,506
ท่าผา(เขตสุขาภิบาล)	15,215	11.27	15,901	11.08	686	4.51	0.90	17,367
กรับใหญ่	11,425	8.47	11,761	8.19	336	2.94	0.59	12,463
ปากแรด	9,224	6.83	10,190	7.10	966	10.47	2.09	12,436
สวนกล้วย	8,463	6.27	9,438	6.57	975	11.52	2.34	11,738
หนองกบ	8,389	6.22	9,018	6.28	629	7.49	1.49	10,421
นครชุมน์	4,967	3.68	5,348	3.72	381	7.67	1.53	6,200
หนองอ้อ	9,361	6.94	9,955	6.93	594	6.34	1.27	11,258
ดอนกระเบื้อง	4,659	3.45	5,082	3.54	423	9.07	1.81	6,047
ลาดบัวขาว	5,262	3.90	5,695	3.97	433	8.22	1.64	6,671
เบิกไพร	8,360	6.19	9,304	6.48	944	11.29	2.26	11,524
คิ่งพยอม	6,156	4.56	6,534	4.55	378	6.14	1.23	7,361
บ้านม่วง	2,677	1.98	2,924	2.02	227	8.47	1.69	3,417
หนองปลาหมอ	6,475	4.78	6,877	4.79	402	6.20	1.24	7,757
เขาขลุ่ย	9,571	7.05	10,037	7.00	520	5.46	1.09	11,164
รวม	134,949	100.00	143,561	100.00	8,612	6.38	1.27	163,330

ที่มา : งานทะเบียนราษฎร อำเภอบ้านโป่ง จังหวัดราชบุรี



จากการศึกษาข้อมูลประชากรรายตำบลพบว่า ประชากรส่วนใหญ่จะอาศัยอยู่หนาแน่นในเขตตำบลบ้านโป่งซึ่งเป็นเขตเทศบาลและบริเวณตำบลที่มีพื้นที่ต่อเนื่องกับเขตเทศบาลคือ ตำบลท่าผา ตำบลลลับใหญ่ ตำบลปากแรต ตำบลเบิกไพร และตำบลสวนกล้วย ซึ่งพื้นที่ดังกล่าวเป็นที่ตั้งของโรงงานอุตสาหกรรมทั้งขนาดเล็กถึงขนาดใหญ่ และเป็นแหล่งการจ้างแรงงานจำนวนมาก ประกอบกับมีเส้นทางคมนาคมขนส่งที่ติดต่อกับศูนย์กลางชุมชนได้สะดวก และสามารถที่จะติดต่อพึ่งพาการบริการกิจกรรมทางเศรษฐกิจและสังคมด้านต่าง ๆ ในพื้นที่เขตเทศบาลได้โดยสะดวกรวดเร็ว

#### การตั้งถิ่นฐาน

ประชากรส่วนใหญ่มีการตั้งบ้านเรือนเกาะกลุ่มกันบริเวณที่ราบลุ่มตามแนวแม่น้ำแม่กลองและตามบริเวณริมทางหลวงสายต่าง ๆ เช่น ทางหลวงแผ่นดินหมายเลข 4 ทางหลวงแผ่นดินหมายเลข 323 และบริเวณใกล้จุดตัดระหว่างทางหลวงจังหวัดหมายเลข 3089 และทางหลวงจังหวัด 3273 ซึ่งชุมชนขนาดใหญ่จะมีการกระจุกตัวมากในบริเวณเขตเทศบาลเมืองบ้านโป่ง รองลงมาจะอยู่บริเวณพื้นที่ต่อเนื่องเขตเทศบาล ได้แก่ สุขาภิบาลท่าผา สุขาภิบาลกระเจ็บ และสุขาภิบาลห้วยกระบอก และบริเวณดังกล่าวเป็นที่ตั้งของโรงงานอุตสาหกรรมขนาดใหญ่ และมีการจ้างแรงงานเป็นจำนวนมาก นอกจากนี้ยังมีการตั้งบ้านเรือนกระจายไปตามพื้นที่เกษตรกรรมเพื่อสะดวกต่อการประกอบอาชีพ

## 2. สภาพเศรษฐกิจของอำเภอบ้านโป่ง

อำเภอบ้านโป่ง มีเศรษฐกิจพื้นฐานมาจากอุตสาหกรรมและพาณิชยกรรม เป็นผลให้เศรษฐกิจทางการค้าและการบริการในเขตอำเภอบ้านโป่งเจริญกว่าอำเภออื่น ๆ การค้าและการบริการที่เกิดขึ้นในอำเภอบ้านโป่งมีความสัมพันธ์กับสถานประกอบการอุตสาหกรรม และการจ้างแรงงาน ความต้องการสินค้าอุปโภคและบริโภคของประชากรในเขตอำเภอบ้านโป่งจึงเพิ่มขึ้น ร้านค้าและการบริการต่าง ๆ เกิดขึ้นเป็นจำนวนมาก ทั้งขนาดเล็กและขนาดใหญ่ บริเวณพาณิชยกรรมที่สำคัญอยู่ในตำบลบ้านโป่งซึ่งเป็นเทศบาล ดังนั้นเทศบาลเมืองบ้านโป่งจึงเป็นศูนย์กลางชุมชน เป็นศูนย์กลางของกิจกรรมทางเศรษฐกิจ เป็นแหล่งกลางทางธุรกิจการเงินและการธนาคาร ดังนั้นเทศบาลเมืองบ้านโป่งจึงเป็นศูนย์กลางทางเศรษฐกิจที่สำคัญในระดับอำเภอและระดับจังหวัด

### 2.1 การลงทุนด้านอุตสาหกรรมในอำเภอบ้านโป่ง

อำเภอบ้านโป่งนับได้ว่าเป็นแหล่งอุตสาหกรรมขนาดใหญ่มากแห่งหนึ่งของจังหวัด เป็นสาขาการผลิตซึ่งเป็นแหล่งรายได้ที่สำคัญของอำเภอและจังหวัด จำนวนโรงงานอุตสาหกรรมในเขตอำเภอบ้านโป่งมีจำนวนถึง 1 ใน 3 ของจำนวนโรงงานอุตสาหกรรมทั้งจังหวัด หรือประมาณร้อยละ 31.14 ของโรงงานอุตสาหกรรมทั้งจังหวัด มีโรงงานอุตสาหกรรมทั้งขนาดเล็ก ขนาดกลาง และขนาดใหญ่ ซึ่งต้องใช้เงินลงทุนและแรงงานจำนวนมาก อุตสาหกรรมในเขตอำเภอบ้านโป่งมีทั้งอุตสาหกรรมที่เกี่ยวข้องกับการเกษตร เช่น อุตสาหกรรมน้ำตาล อุตสาหกรรมผลิตผงชูรส อุตสาหกรรมกระดาษและเยื่อกระดาษ เป็นต้น เนื่องจากพื้นที่ส่วนใหญ่ของจังหวัดและบริเวณจังหวัดใกล้เคียงเป็นที่ราบลุ่มเหมาะแก่การทำเกษตรกรรม วัตถุประสงค์ที่ใช้ป้อนสู่โรงงานอุตสาหกรรมเป็นผลผลิตที่ได้จากการเกษตรภายในจังหวัดและบริเวณพื้นที่จังหวัดใกล้เคียง นอกจากนี้ยังมีอุตสาหกรรมประกอบตัวถึงรถยนต์โดยสารและรถบรรทุก ซึ่งเป็นอุตสาหกรรมที่สำคัญของอำเภออีกด้วย

- อุตสาหกรรมเมื่อพิจารณาตามขนาดการจ้างงานสามารถจัดเป็นประเภทอุตสาหกรรมได้เป็น<sup>4</sup>

1. ประเภทอุตสาหกรรมขนาดเล็ก ได้แก่ อุตสาหกรรมที่มีขนาดการจ้างงานน้อยกว่า 50 คน โดยมีเงินลงทุนเฉลี่ย 1 ล้านบาทถึง 10 ล้านบาท
2. ประเภทอุตสาหกรรมขนาดกลาง ได้แก่ อุตสาหกรรมที่มีขนาดการจ้างงาน 50-200 คน มีเงินลงทุน 10 ล้านบาทถึง 100 ล้านบาท
3. ประเภทอุตสาหกรรมขนาดใหญ่ ได้แก่ อุตสาหกรรมที่มีขนาดการจ้างงานมากกว่า 200 คน มีเงินทุน 100 ล้านบาทขึ้นไป

- อุตสาหกรรมการผลิตของอำเภอบ้านโป่ง สามารถจัดประเภทได้ 5 ประเภท คือ<sup>5</sup>

1. อุตสาหกรรมการผลิตอาหาร ซึ่งได้แก่การประกอบการเกี่ยวกับการผลิตอาหารเพื่อการบริโภคทุกชนิด เช่น อุตสาหกรรมน้ำตาล อุตสาหกรรมการผลิตผงชูรส โรงสีข้าว เป็นต้น
2. อุตสาหกรรมการผลิตสิ่งทอและเครื่องแต่งกาย ได้แก่ การประกอบการเกี่ยวกับสิ่งทอ และเครื่องแต่งกายทุกชนิด ที่สำคัญคือ อุตสาหกรรมทอผ้า
3. อุตสาหกรรมการผลิตวัสดุอุปกรณ์ก่อสร้างได้แก่ การประกอบการผลิตเกี่ยวกับผลิตภัณฑ์เพื่อใช้ในการก่อสร้างต่าง ๆ คือ อุตสาหกรรมไม้ บด และย่อยหิน ผลิตคอนกรีตบล็อก และอุตสาหกรรมทำเฟอร์นิเจอร์ เป็นต้น
4. อุตสาหกรรมการผลิตภัณฑ์เคมี สิ่งพิมพ์ ยาง และพลาสติกทุกชนิด
5. อุตสาหกรรมการผลิตภัณฑ์โลหะรวมทั้งอุปกรณ์การขนส่ง ได้แก่ อุตสาหกรรมต่อตัวถังรถ และผลิตอุปกรณ์ชิ้นส่วนรถ

<sup>4</sup> กองวิชาการและวางแผน กรมแรงงาน, อุตสาหกรรมและคนทำงานในกรุงเทพมหานคร สมุทรปราการ นนทบุรี และปทุมธานี, (กรุงเทพมหานคร, 2528), หน้า 20.

<sup>5</sup> ผังโครงสร้างจังหวัดราชบุรี, หน้า 15.



## 2.2 การกระจายตัวของโรงงานอุตสาหกรรม

ปี พ.ศ. 2532 อำเภอบ้านโป่งมีโรงงานอุตสาหกรรมทั้งหมด 351 แห่ง เป็นโรงงานอุตสาหกรรมที่อยู่ในเขตเทศบาล 120 แห่ง หรือคิดเป็นร้อยละ 34.18 ของโรงงานอุตสาหกรรมทั้งหมดในอำเภอ และอยู่นอกเขตเทศบาล 231 แห่ง หรือคิดเป็นร้อยละ 65.81 ของโรงงานอุตสาหกรรมทั้งหมด โดยกระจายอยู่ตามตำบล ต่าง ๆ เช่น ตำบลหนองอ้อ ตำบลปากแรต และตำบลท่าผา เป็นต้น คือมีโรงงานอุตสาหกรรม 83,36 และ 29 แห่ง หรือร้อยละ 23.65 10.26 และ 8.26 ของโรงงานอุตสาหกรรมทั้งหมดตามลำดับ ส่วนตำบลลาดบัวขาว นครชุมน์ และบ้านม่วง มีโรงงานอุตสาหกรรมน้อยที่สุด (ตารางที่ 3.7)

อุตสาหกรรมทั้งหมดที่ตั้งอยู่ในเขตเทศบาลจะเป็นอุตสาหกรรมขนาดเล็ก ส่วนใหญ่เป็นอุตสาหกรรมประเภทกลึง-เชื่อมโลหะ ซ่อมเครื่องยนต์ รองลงมาได้แก่ อุตสาหกรรมต่อตัวถังรถยนต์ และนอกเขตเทศบาลส่วนใหญ่จะเป็นอุตสาหกรรมประเภทโรงสีข้าว รองลงมาได้แก่ อุตสาหกรรมประเภทต่อตัวถังรถโดยสารและรถบรรทุก อุตสาหกรรมประเภทกลึง-เชื่อมโลหะ และซ่อมเครื่องยนต์

## 2.3 การกระจายตัวของแรงงานในโรงงานอุตสาหกรรม

มีจำนวนแรงงานในภาคอุตสาหกรรมทั้งหมด 9,275 คน หรือประมาณร้อยละ 48.64 ของจำนวนแรงงานทั้งหมดในจังหวัดราชบุรี จำนวนแรงงานที่อยู่ในเขตเทศบาลเมืองบ้านโป่งมี 1,198 คน หรือคิดเป็นร้อยละ 12.92 ของจำนวนแรงงานทั้งอำเภอ ส่วนแรงงานอุตสาหกรรมที่อยู่นอกเขตเทศบาลมี 8,077 คน หรือประมาณร้อยละ 87.08 ของจำนวนแรงงานทั้งหมด โดยมีแรงงานมากที่สุดในอุตสาหกรรมประเภทผลิตน้ำตาลทรายขาว ซึ่งเป็นโรงงานอุตสาหกรรมขนาดใหญ่ 4 แห่ง มีจำนวนแรงงาน 3,135 คน หรือร้อยละ 33.80 รองลงมา อยู่ในอุตสาหกรรมประเภทการประกอบตัวถังรถยนต์ และอุตสาหกรรมการผลิตกระดาษ มีจำนวนแรงงาน 1,211 คน และ 740 คน หรือคิดเป็นร้อยละ 13.06 และ 7.98 ของจำนวนแรงงานทั้งหมด ตามลำดับ แรงงานจะกระจุกตัวอยู่เป็นจำนวนมากที่ตำบลท่าผา ซึ่งมีมากกว่า 3,000 คน รองลงมาอยู่ที่ตำบลหนองอ้อ เบิกไพร และปากแรต ตามลำดับ (แผนที่ 3.7)

เมื่อพิจารณาเงินลงทุนและขนาดการจ้างแรงงานของโรงงานอุตสาหกรรมในเขตอำเภอบ้านโป่งแล้ว พบว่ามีโรงงานอุตสาหกรรมขนาดใหญ่ 8 แห่ง ใช้เงินลงทุนทั้งหมด 4,546.2 ล้านบาท หรือคิดเป็นร้อยละ 70.03 ของเงินลงทุนทั้งหมดในจังหวัดราชบุรี มีจำนวนแรงงาน 4,213 คน หรือคิดเป็นร้อยละ 45.42 ของจำนวนแรงงานทั้งหมด โรงงานอุตสาหกรรมที่สำคัญได้แก่ อุตสาหกรรมผลิตน้ำตาลทราย ผลิตผงชูรส ผลิตกระดาษและเยื่อกระดาษ อุตสาหกรรม

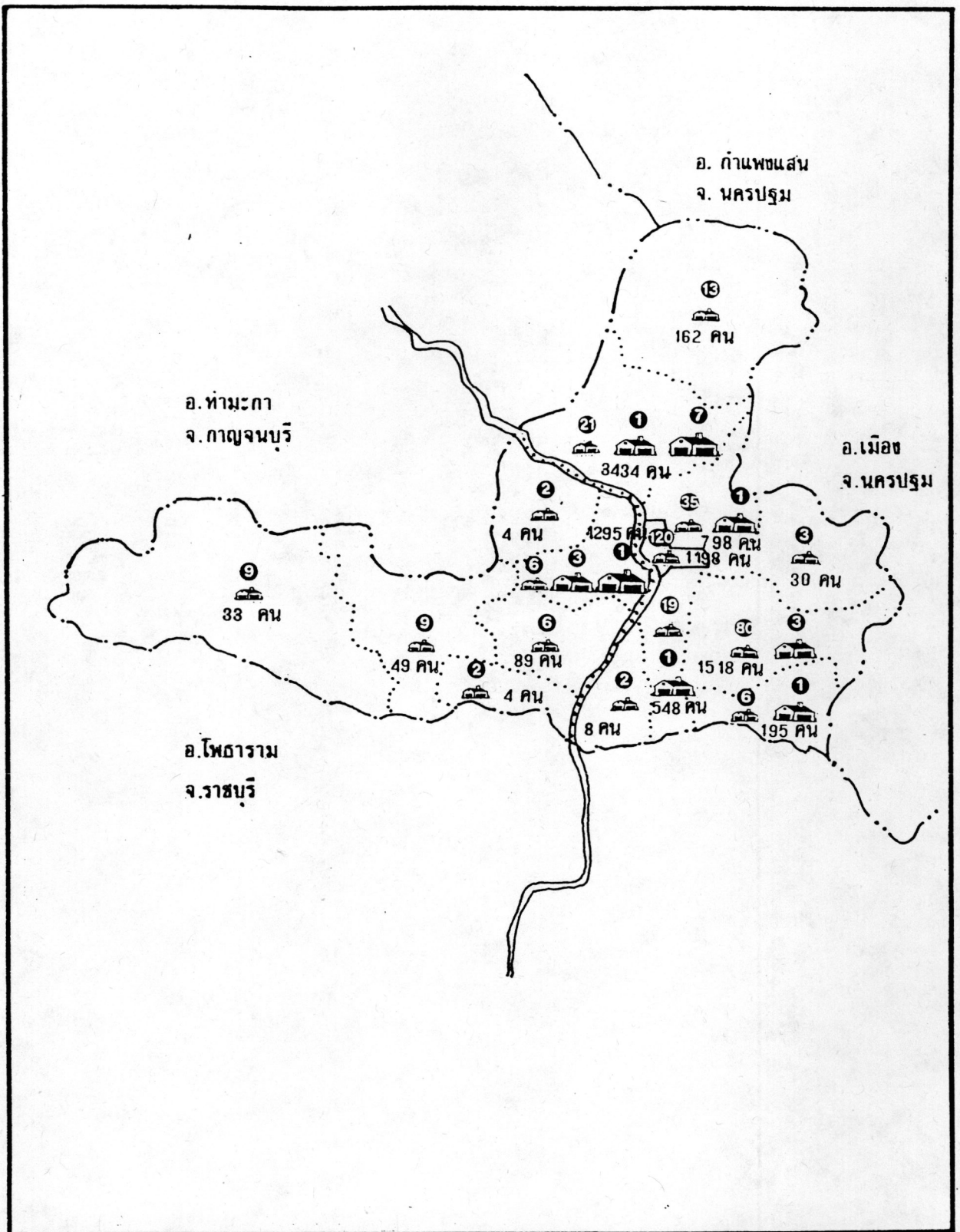
ขนาดกลางมี 10 แห่ง มีแรงงาน 1,087 คน หรือคิดเป็นร้อยละ 11.72 ส่วนใหญ่เป็นอุตสาหกรรมประเภทการผลิตผลไม้กระป๋อง เส้นก๋วยเตี๋ยว เซรามิค และการผลิตดอกไม้ประดิษฐ์ และประกอบตัวถังรถโดยสารและรถบรรทุก โรงงานอุตสาหกรรมเหล่านี้จะตั้งอยู่ในตำบลส่วนกล้วย ตำบลดอนกระเบื้อง ตำบลเบิกไพร และตำบลหนองอ้อ ส่วนโรงงานอุตสาหกรรมขนาดเล็กจะกระจายอยู่ทั่วไปในตำบลต่าง ๆ มี 333 แห่ง มีจำนวนแรงงาน 3,975 คน หรือคิดเป็นร้อยละ 42.86 ของแรงงานทั้งหมดในอำเภอบ้านโป่ง

เหตุผลที่ทำให้มีการลงทุนด้านอุตสาหกรรมเกิดขึ้นเป็นจำนวนมากในอำเภอบ้านโป่ง ก็เนื่องมาจากทำเลที่ตั้งของพื้นที่บริเวณอำเภอบ้านโป่งใกล้กับกรุงเทพมหานคร และใกล้กับแหล่งวัตถุดิบที่ใช้ป้อนสู่วงงานอุตสาหกรรม รวมทั้งมีความพร้อมในเรื่องสาธารณูปโภค เมื่อพิจารณาประเภทของโรงงานอุตสาหกรรมที่เกิดขึ้นในอำเภอบ้านโป่งทั้งที่ตั้งอยู่ในเขตและนอกเขตเทศบาลพบว่าส่วนใหญ่เป็นอุตสาหกรรมประเภทการประกอบตัวถังรถยนต์ อู่ซ่อมรถ ผลิตวัสดุอุปกรณ์และชิ้นส่วนเกี่ยวกับรถยนต์ ทั้งนี้เนื่องจากที่อำเภอบ้านโป่งเป็นศูนย์กลางด้านคมนาคมขนส่งติดต่อกับภาคต่าง ๆ ได้โดยสะดวก จึงทำให้เกิดอุตสาหกรรมดังกล่าวขึ้นเป็นจำนวนมาก

ตารางที่ 3.7 แสดงจำนวน ขนาด ที่ตั้งสถานประกอบการอุตสาหกรรมและจำนวนคนงาน  
พ.ศ. 2532

ตำบล	ขนาดเล็ก		ขนาดกลาง		ขนาดใหญ่		รวม		สัดส่วน	
	โรงงาน	คนงาน	โรงงาน	คนงาน	โรงงาน	คนงาน	โรงงาน	คนงาน	โรงงาน	คนงาน
1. หบลองหัด	80	1,177	3	341	-	-	83	1,518	23.65	16.36
2. ท่ามา	21	241	1	40	7	3,153	29	3,434	8.26	37.03
3. ปากแรด	35	440	1	288			36	708	10.26	7.64
4. กรับใหญ่	13	162	-	-			13	162	3.70	1.74
5. หนงกบ	3	30	-	-			3	30	0.85	0.33
6. เบิกไพร	6	40	3	195	1	1,060	10	1,295	2.85	13.96
7. หบลองปลา	9	49	-	-			9	49	2.56	0.53
8. ส่วนกล้วย	19	451	1	97			20	548	5.70	5.91
9. นครชุม	2	8	-	-			2	8	0.57	0.04
10. บ้านม่วง	2	4	-	-			2	4	0.57	0.04
11. หึงพลคม	6	89	-	-			6	89	1.17	0.95
12. ลาดบัวขาว	2	4	-	-			2	4	0.57	0.04
13. ดอนกระเบื้อง	8	49	1	146			7	195	1.99	2.10
14. เขาชุง	9	32	-	-			9	33	2.56	0.37
รวมนอกเขตเทศบาล	213	2,777	10	1,087	8	4,213	231	8,077	65.81	87.08
15. เขตเทศบาลเมืองบ้านโป่ง	120	1,198	-	-	-	-	120	1,198	34.18	12.92
รวมทั้งสิ้น	333	3,975	10	1,087	8	4,213	351	9,275	100.00	100.00


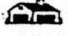
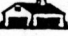
ที่มา : ทำเนียบโรงงานอุตสาหกรรม สำนักงานอุตสาหกรรมจังหวัดราชบุรี พ.ศ. 2532



การศึกษาเพื่อวางแผนรองรับการขยายตัวของชุมชนเมืองบ้านโป่ง จ. ราชบุรี

แสดง จำนวน ขนาด และที่ตั้งของโรงงานอุตสาหกรรมรายตำบล  
อำเภอบ้านโป่ง

สัญลักษณ์

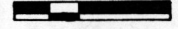
-  โรงงานอุตสาหกรรมขนาดเล็ก
-  โรงงานอุตสาหกรรมขนาดกลาง
-  โรงงานอุตสาหกรรมขนาดใหญ่

ที่มา : สำนักงานอุตสาหกรรมจังหวัดราชบุรี

แผนที่ 3.6

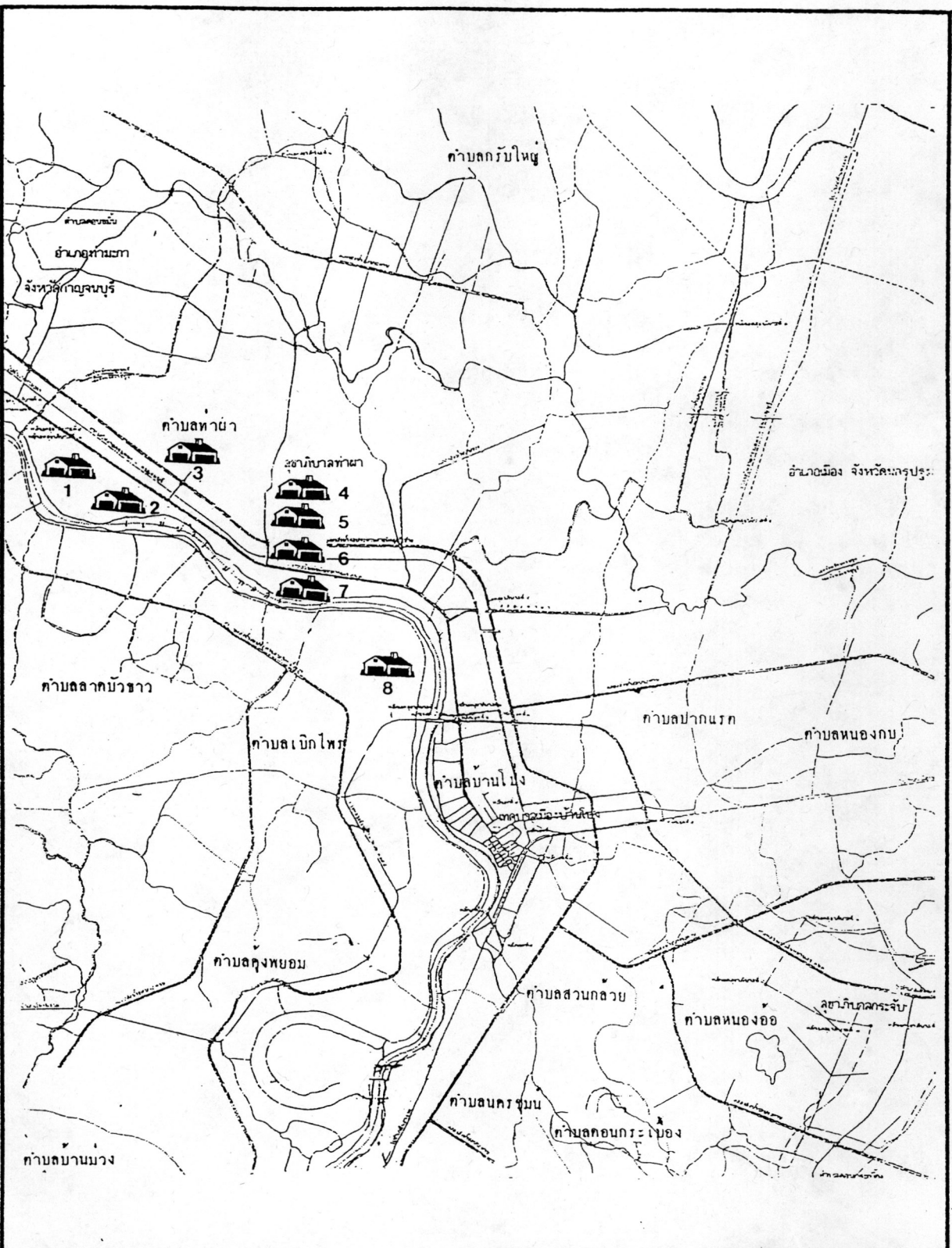


0 1 2 5 กม.




มาตราส่วน





**การศึกษาเพื่อวางแผนรองรับการขยายตัวของชุมชนเมืองบ้านโป่ง จ.ราชบุรี**

แสดง รายชื่อและที่ตั้งโรงงานอุตสาหกรรมขนาดใหญ่

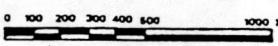
**สัญลักษณ์**  โรงงานอุตสาหกรรมขนาดใหญ่

1. โรงงานน้ำตาลมิตรผล	5. บริษัท ผลิตภัณฑักระดาษไทย
2. โรงงานราชาชูรส	6. บริษัท สยามครีฟอุตสาหกรรม
3. โรงงานน้ำตาลบ้านโป่ง	7. โรงงานน้ำตาลธนบุรี
4. บริษัท เขียวกระดาษสยาม	8. โรงงานน้ำตาลราชบุรี

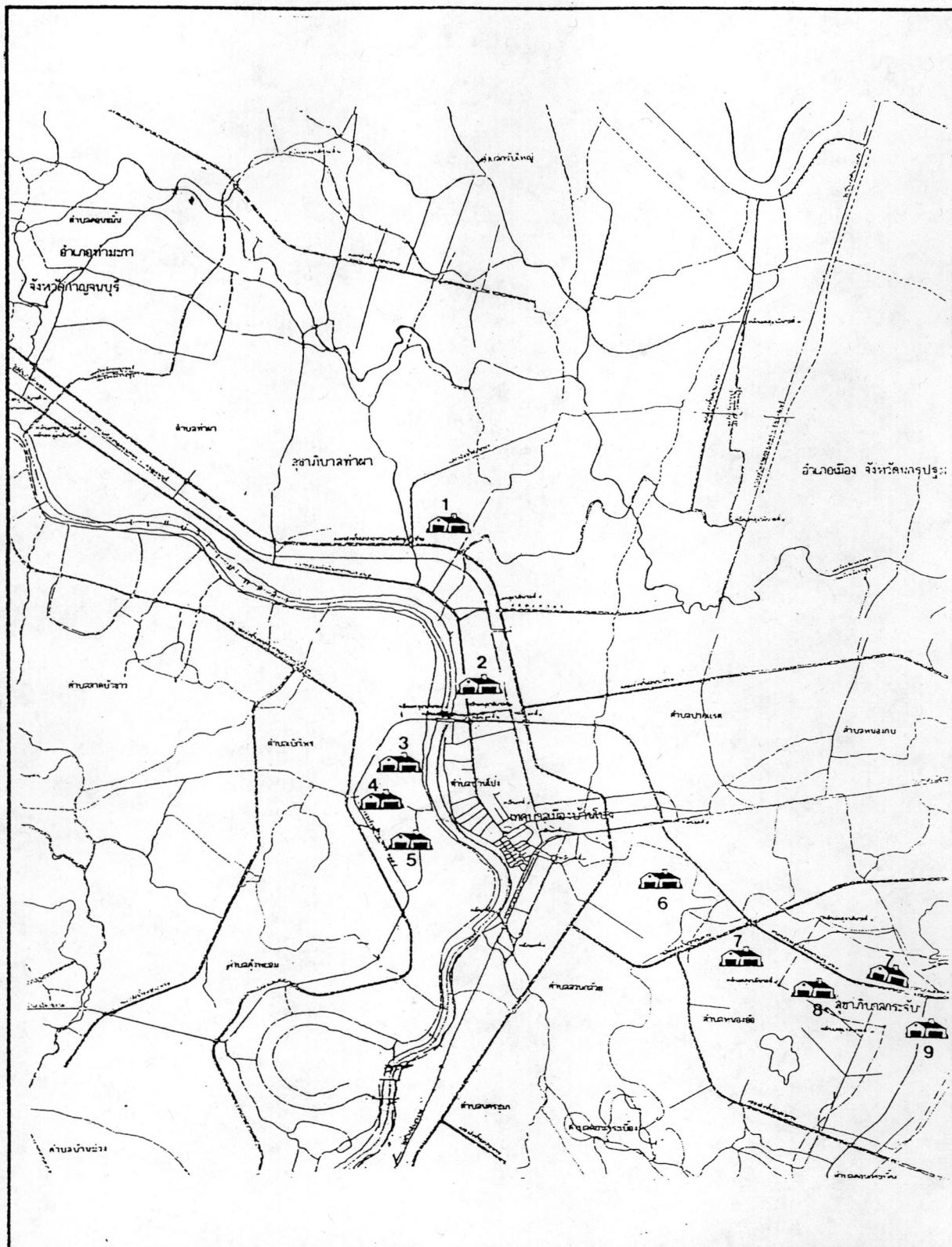
ที่มา : กองวิจัย สำนักงานเมือง

แผนที่ 3.7


น

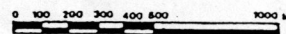
มาตราส่วน



การศึกษาเพื่อวางแผนรองรับการขยายตัวของชุมชนเมืองบ้านโป่ง จ.ราชบุรี

- | แสดง      | ประเภทและที่ตั้งโรงงานอุตสาหกรรมขนาดกลาง   |
|-----------|--|
| สัญลักษณ์ |  โรงงานอุตสาหกรรมขนาดกลาง |
| 1.        | วันเส้น  |
| 2.        | เส้นไหมสำเร็จรูป, เส้นก๊วยเตี๋ย  |
| 3.        | แป้งมัน  |
| 4.        | เครื่องจักรขนาดใหญ่และขนาดกลาง   |
| 5.        | งานอัดเม็ดสาปะหลัง   |
| 6.        | อาหารกระป๋อง   |
| 7.        | คั่วคั่วถึงรถยนต์  |
| 8.        | เซรามิค  |
| 9.        | อาหารแห้ง  |
- ที่มา : กองวิจัย สำนักงานเมือง

แผนที่ 3.8



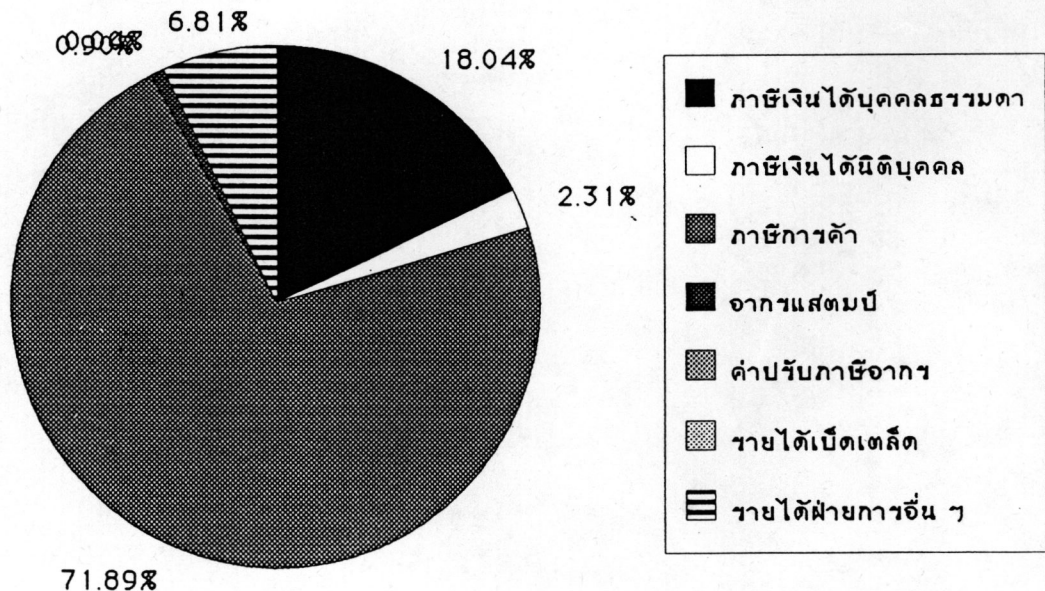
มาตราส่วน



ภาษีอากร

ภาษีอากรเป็นตัวแปรอีกประเภทหนึ่งที่แสดงให้เห็นถึงสภาพเศรษฐกิจของแต่และพื้นที่ การจัดเก็บรายได้ของสำนักงานสรรพากรอำเภอบ้านโป่งตามปีงบประมาณ 2532 มีรายได้จาก ภาษีอากรทั้งสิ้น 400,670,051.34 ล้านบาท และเพิ่มขึ้นเป็น 460,421,621.59 ล้านบาท ในปีงบประมาณ 2533 รายได้ส่วนใหญ่เป็นภาษีการค้า 331,005,078.74 ล้านบาท คิดเป็น ร้อยละ 71.89 ของเงินภาษีอากรทั้งหมด รองลงมาคือ ภาษีเงินได้บุคคลธรรมดา และรายได้ จากเงินอุดหนุน คิดเป็นร้อยละ 18.04 และ 6.81 ของเงินภาษีอากรทั้งหมด ตามลำดับ เมื่อ พิจารณาจากประมาณการจัดเก็บภาษีในปีงบประมาณ 2533 แล้วพบว่ารายได้ภาษีที่จัดเก็บได้จริง ในแต่ละประเภทมีรายได้สูงกว่าประมาณการที่ตั้งเอาไว้ โดยภาษีการค้ามีจำนวนเงินภาษีที่จัดเก็บ ได้สูงที่สุด ซึ่งภาษีการค้าเป็นตัวแปรหนึ่งที่จะชี้ให้เห็นถึงสภาพการค้าและบริการของอำเภอบ้านโป่ง โดยจะพิจารณาจากจำนวนเงินภาษีที่จัดเก็บได้ อำเภอบ้านโป่งเป็นแหล่งอุตสาหกรรมและเป็น แหล่งการจ้างแรงงานที่สำคัญ จึงมีผลต่อการลงทุนทำธุรกิจในด้านการค้าและบริการต่าง ๆ โดยเฉพาะอย่างยิ่งกิจการค้าและบริการขนาดกลางและขนาดใหญ่ ซึ่งเกิดจากการขยายตัวเพื่อรองรับ อุตสาหกรรมที่มีอยู่ในอำเภอ รายได้จากภาษีอากรที่เก็บได้ในอำเภอบ้านโป่งนั้นสูงที่สุดในจังหวัด ราชบุรี

**แผนภูมิที่ 3.5 แสดงสัดส่วนของการจัดเก็บภาษีประเภทต่าง ๆ อำเภอบ้านโป่ง จังหวัดราชบุรี พ.ศ.2533**



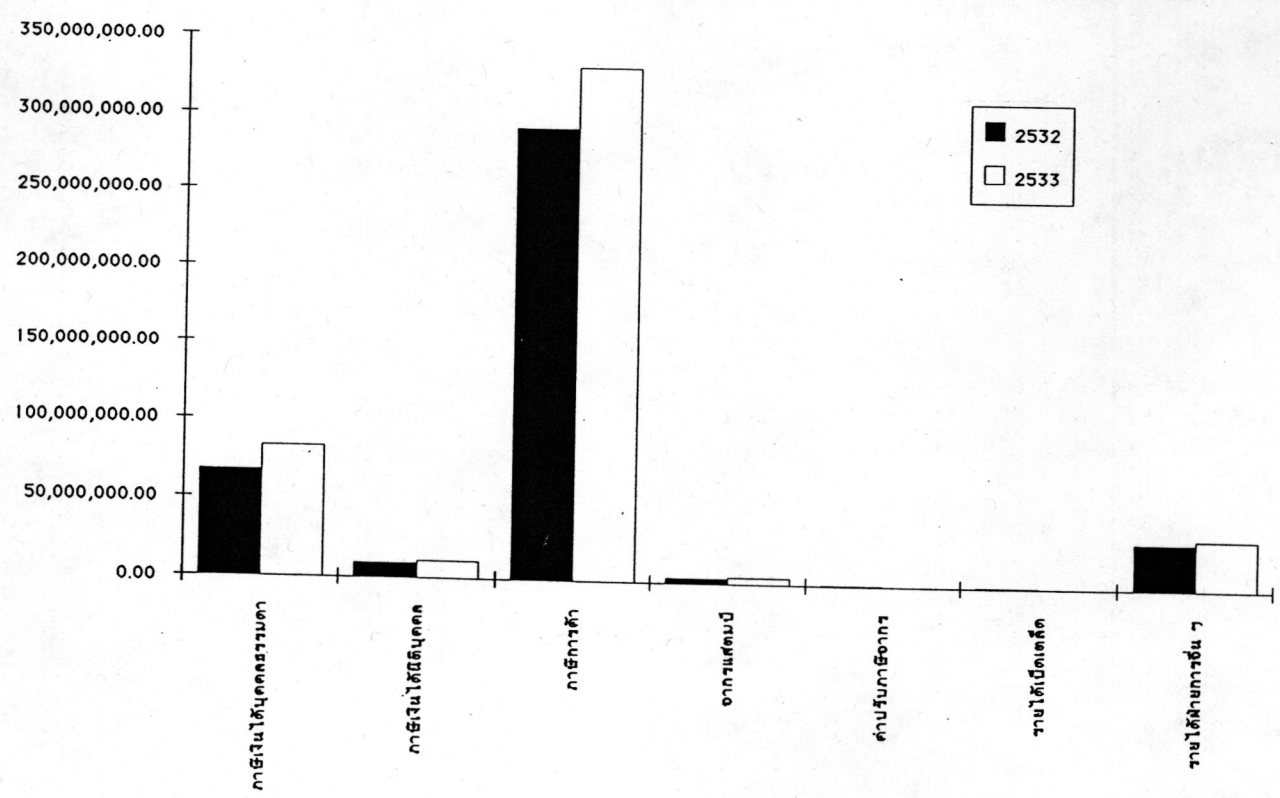


ตารางที่ 3.8 การจัดเก็บภาษีอากรประเภทต่าง ๆ ของอำเภอบ้านโป่งปี พ.ศ.2532 และ พ.ศ.2533

ประเภทภาษีอากร	ปี	ปีงบประมาณ 2532		ปี	ปีงบประมาณ 2533		ประมาณการจัดเก็บปี 2533		เปรียบเทียบร้อยละปี	
		จำนวนเงิน (บาท)	ร้อยละ		จำนวนเงิน (บาท)	ร้อยละ	พ.ศ./จำนวนบาท	ร้อยละ	2532 และ 2533	ร้อยละ
1. ภาษีเงินได้บุคคลธรรมดา	15,661	67,238,686.25	16.78	16,365	83,071,292.48	18.04	63.02	22.83	115,832,605.23	23.35
2. ภาษีเงินได้บุคคล	875	9,137,157.71	2.28	869	10,651,633.87	2.31	8.12	2.69	11,314,478.16	15.57
3. ภาษีสรรพสามิต	12,298	291,546,259.68	72.76	9,286	331,005,078.74	71.89	221.49	73.27	139,455,812.36	11.27
4. ภาษีสรรพสามิต	548	3,438,811.00	0.87	542	4,153,536.31	0.90	0.54	1.17	4715,421.31	20.81
5. ค่าอากรของเงินเคดิต	-	-	-	-	-	-	0.13	0.04	-	-
6. ค่าปรับภาษีอากร	432	78,100	0.02	1,053	185,800.00	0.04	-	-	1107,700	137.30
7. รายได้เบ็ดเตล็ด	13	57,950	0.01	23	1,150	0.01	-	-	-56,800	94.00
8. รายได้อื่น	-	-	-	-	-	-	-	-	-	-
รวมค่าส่งราชการ	29,827	371,496,268.64	-	28,338	429,067,341.40	-	302.29	-	157,571,072.76	10.13
รายได้ค่าธรรมเนียม ๆ	14	29,173,782.70	7.28	6	31,354,280.19	6.81	-	-	-	7.47
รวม	29,841	400,670,051.34	100.00	28,344	460,421,621.59	100.00	302.29	100.00	159,751,370.15	9.94

ที่มา : สรรพากรอำเภอบ้านโป่ง

แผนภูมิที่ 3.6 แสดงการจัดเก็บภาษีประเภทต่าง ๆ จากบ้านโป่ง จังหวัดราชบุรี พ.ศ.2532และ2533



### 3. การคมนาคมขนส่ง

อำเภอบ้านโป่งมีการคมนาคมขนส่งสามารถติดต่อกับอำเภอและจังหวัดต่าง ๆ ได้ดังนี้

#### - ทางรถยนต์

ก. ทางหลวงแผ่นดินและทางหลวงจังหวัดสายต่าง ๆ ที่ติดต่อกับอำเภอบ้านโป่งกับจังหวัดใกล้เคียง ได้แก่

1. ทางหลวงแผ่นดินหมายเลข 4 (ถนนเพชรเกษม) เชื่อมติดต่อกับอำเภอเมืองจังหวัดนครปฐมไปทางทิศตะวันออกมีระยะทาง 27 กิโลเมตร และติดต่อกับจังหวัดราชบุรีทางทิศตะวันตกมีระยะทาง 42 กิโลเมตร โดยผ่านอำเภอโพธาราม อำเภอบางแพ อำเภอเมืองราชบุรี และอำเภอปากท่อสู่จังหวัดเพชรบุรีไปติดต่อกับจังหวัดต่าง ๆ ในภาคใต้

2. ทางหลวงแผ่นดินหมายเลข 323 (ถนนบ้านโป่ง-กาญจนบุรี) เป็นเส้นทางสายสำคัญของอำเภอบ้านโป่ง แยกจากทางหลวงแผ่นดินหมายเลข 4 ที่กิโลเมตรที่ 66 ในเขตอำเภอบ้านโป่งไปติดต่อกับจังหวัดอื่น ๆ ได้แก่ กรุงเทพมหานครมีระยะทาง 78 กิโลเมตร นครปฐมกาญจนบุรีมีระยะทาง 51 กิโลเมตร และราชบุรี

3. ทางหลวงจังหวัดหมายเลข 3273 แยกจากทางหลวงจังหวัดหมายเลข 3089 ในเขตตำบลหนองปลาหมอไปติดต่อกับอำเภอกำม่วง จังหวัดกาญจนบุรี

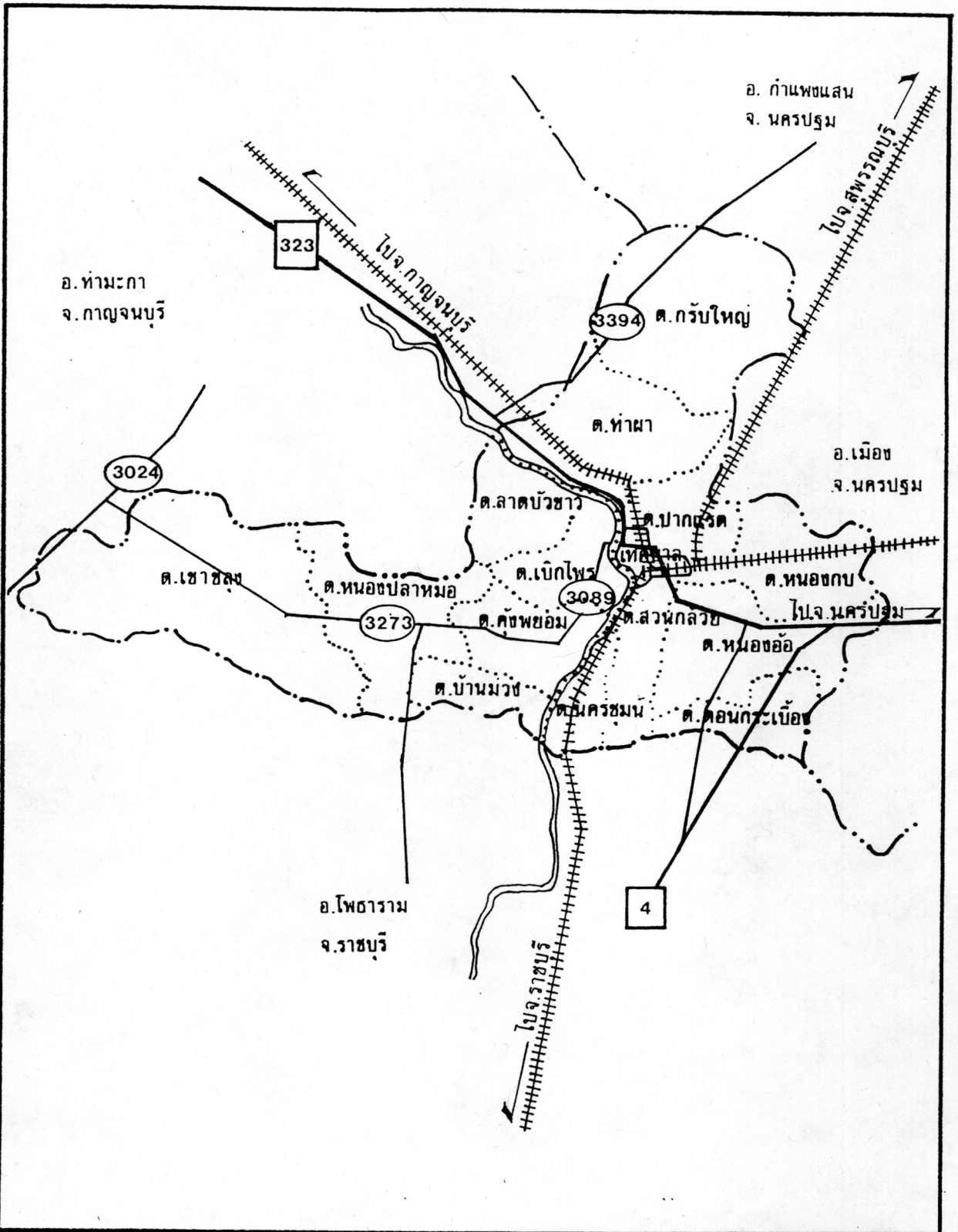
#### ข. เส้นทางรถยนต์ติดต่อกับอำเภอ ได้แก่

1. ทางหลวงจังหวัดหมายเลข 3089 เชื่อมการติดต่อกับอำเภอบ้านโป่ง อำเภอโพธาราม และอำเภอเมือง ทางฝั่งตะวันตกของแม่น้ำแม่กลองผ่านชุมชนเขาขุ ระยะทางประมาณ 46 กิโลเมตร

2. ทางหลวงหมายเลข 3394 เป็นถนนแยกจากทางหลวงแผ่นดินหมายเลข 323 ในเขตสุขาภิบาลลูกแก อำเภอกำม่วง จังหวัดกาญจนบุรี ผ่านตำบลกรับใหญ่ แล้วต่อไปยังจังหวัดนครปฐม

3. ถนนร.พ.ช. หมายเลข รบ. 11003 (สัมมาราม-หนองกว้าง) ติดต่อกับอำเภอบ้านโป่ง ที่ตำบลเขาขลุ่ยกับอำเภอโพธารามที่ตำบลเขาชะงุ้ม ระยะทางประมาณ 12 กิโลเมตร สภาพผิวลูกรัง มีราดยางบางส่วนในช่วงที่ผ่านชุมชน

- ทางรถไฟ อำเภอบ้านโป่งมีทางรถไฟสายใต้ผ่าน มีสถานีรถไฟบ้านโป่งตั้งอยู่ที่ถนนหลังสถานีรถไฟซึ่งอยู่ในเขตเทศบาลเมืองบ้านโป่ง นอกจากนี้มีเส้นทางรถไฟแยกไปจังหวัดสุพรรณบุรีและกาญจนบุรีที่ชุมทางหนองปลาคุก ซึ่งแยกจากทางรถไฟสายใต้บริเวณหลังวัดดอนตูม มีสถานีรถไฟภายในเขตอำเภอบ้านโป่งทั้งหมด 5 แห่ง



การศึกษาเพื่อวางแผนรองรับการขยายตัวของชุมชนเมืองบ้านโป่ง จ.ราชบุรี

แสดง เส้นทางคมนาคมอำเภอบ้านโป่ง		แผนที่ 3.9	
สัญลักษณ์			
	เขตจังหวัด		ทางหลวงจังหวัด
	เขตอำเภอ		ทางรถไฟ
	เขตตำบล		แม่น้ำ
	ทางหลวงแผ่นดิน		
ที่มา : กองผังพัฒนาชนบท สำนักผังเมือง			
		 0 1 2 5 กม. มาตรการส่วน	



สรุป

จากการศึกษาข้อมูลต่าง ๆ ทางด้านเศรษฐกิจ สภาพการลงทุนทางด้านอุตสาหกรรม และ รายได้จากภาษีอากรที่จัดเก็บได้ สามารถสรุปได้ว่าสถานภาพทางเศรษฐกิจของอำเภอบ้านโป่งมี ผลต่อการขยายตัวเศรษฐกิจของจังหวัดราชบุรี เนื่องจากอำเภอบ้านโป่งเป็นศูนย์กลางอุตสาหกรรม หลัก และเป็นแหล่งการจ้างแรงงานที่สำคัญ จึงทำให้มีการรวมตัวของสถานประกอบการค้าและ บริการต่าง ๆ เกิดขึ้นเป็นจำนวนมาก เพื่อรองรับกับอุตสาหกรรมที่มีอยู่ในอำเภอ การรวมตัวของ กิจกรรมทางเศรษฐกิจด้านต่าง ๆ ส่วนใหญ่จะอยู่หนาแน่นในเขตเทศบาลเมืองบ้านโป่ง ซึ่งเป็น ศูนย์กลางชุมชนที่ให้บริการทั้งทางด้านเศรษฐกิจและสังคม เป็นตลาดการค้าที่สำคัญในการซื้อขาย แลกเปลี่ยนสินค้า โดยให้บริการแก่ชุมชนเมืองและชุมชนที่อยู่โดยรอบพื้นที่ในเขตอำเภอบ้านโป่ง อำเภออื่น ๆ และพื้นที่ในจังหวัดใกล้เคียง

จากบทบาทความสำคัญดังกล่าวของเทศบาลเมืองบ้านโป่ง จึงได้ทำการศึกษาสภาพความ เป็นไปของชุมชนทั้งทางด้านกายภาพ เศรษฐกิจ ประชากร และสังคมในอดีตและแนวโน้มในอนาคต เพื่อพัฒนาให้เป็นศูนย์กลางที่มีประสิทธิภาพต่อไป