

บทที่ 6

สรุปและข้อเสนอแนะ

สรุป

จากการศึกษาวิจัย เรื่อง ดำรวจท่องเที่ยวเกี่ยวกับการเกิดอาชญากรรมของนักท่องเที่ยว : ปัญหาการนำนโยบายไปปฏิบัติที่ผ่านมา สามารถสรุปได้ดังนี้

นโยบายส่งเสริมการท่องเที่ยว ในส่วนของตำรวจท่องเที่ยวที่ได้จัดทำขึ้นเพื่อให้เป็นแนวทางในการปฏิบัติต่อตำรวจท่องเที่ยวทุกนาย โดยยึดนโยบายส่งเสริมการท่องเที่ยวของรัฐบาลเป็นหลักในการทำงาน ซึ่งได้กำหนดมาตรการและวิธีการทำงานตลอดจนการจัดอัตรากำลัง และการติดตามประเมินผลในรูปแบบต่างๆ เพื่อที่จะทำให้นโยบายส่งเสริมการท่องเที่ยวของกองบังคับการตำรวจท่องเที่ยวประสบผลสำเร็จ ตามที่ได้ตั้งเป้าหมายไว้ นั้น ถ้าพิจารณาอย่างกว้างๆ ไม่ละเอียดพอ จะพบว่ามาตรการดังกล่าวสามารถนำไปปฏิบัติได้ดี จากการศึกษาเรื่องนี้อย่างจริงจังกลับพบว่านโยบายส่งเสริมการท่องเที่ยวที่กองบังคับการตำรวจท่องเที่ยวได้จัดทำขึ้นนั้น บางสิ่งบางอย่าง ตำรวจท่องเที่ยวในระดับผู้ปฏิบัติงานไม่สามารถนำนโยบายส่งเสริมการท่องเที่ยวในส่วนของตำรวจท่องเที่ยวไปปฏิบัติได้อย่างมีประสิทธิภาพ ตัวอย่างเช่น นโยบายของตำรวจท่องเที่ยวที่ต้องการให้มีการบริการ และอำนวยความสะดวกแก่นักท่องเที่ยว เสร็จสิ้น ณ จุดเดียว (one stop service) นั้น ในทางปฏิบัติจริงตำรวจท่องเที่ยวผู้ปฏิบัติงานที่มีหน้าที่ในการรับแจ้งความ (ร้อยเวรฯ) ในแต่ละแผนก ไม่สามารถรับแจ้งความจากนักท่องเที่ยวได้ทุกกรณี สามารถดำเนินการได้เฉพาะการแจ้งความที่เกี่ยวข้องกับเอกสาร หรือเรื่องเล็กน้อยเท่านั้น ในขณะที่นักท่องเที่ยวต้องการแจ้งความเกี่ยวกับสิ่งของหายที่มีมูลค่าสูง หรือต้องการแจ้งความดำเนินคดีกับผู้ต้องหาที่กระทำต่อตัวนักท่องเที่ยวเอง ในลักษณะความผิดคดีอุกฉกรรจ์นั้น ได้สร้างความหนักใจและไม่แน่ใจ ให้กับร้อยเวรฯ ผู้รับแจ้งความเป็นอย่างมาก เนื่องจากร้อยเวรฯ ผู้รับแจ้งความแต่ละคนทราบถึงขีดความสามารถและอำนาจหน้าที่ของตนเองว่ามีไม่เพียงพอ เนื่องจากตนเองไม่ใช่พนักงานสอบสวนที่มีอำนาจในการสอบสวนตามกฎหมาย การตัดสินใจที่จะดำเนินการรับแจ้งความแต่ละครั้ง จึงเป็นลักษณะของการทำงานที่ไม่มีความแน่นอน และเป็นปัญหาในทางปฏิบัติอย่างหนึ่งต่อผู้ปฏิบัติงาน เนื่องจากว่าการที่มีปัญหาเกิดขึ้นตนเองได้รับการมอบหมายจากตำรวจท่องเที่ยวให้มาทำหน้าที่รับแจ้งความ แต่ข้อเท็จจริงตนเองกลับไม่มีอำนาจตามกฎหมาย ดังนั้นการที่ตนในฐานะร้อยเวรฯ จะรับแจ้งความในแต่ละครั้งจะต้องรับผิดชอบต่อตนเองเพียงผู้เดียว เป็นการทำงานที่ไม่มีกฎระเบียบหรือกฎหมายรองรับแต่ประการใด เป็นเพียงแต่รับรู้ว่าตนในฐานะร้อยเวรฯ ของตำรวจท่องเที่ยว จะต้องรับแจ้งความไว้ก่อน เนื่องจาก การที่นักท่องเที่ยวมาร้องทุกข์กล่าวโทษ ตามที่ตนเองเป็นผู้เสียหายตามกฎหมายแล้ว เจ้าหน้าที่

ตำรวจผู้ปฏิบัติงานทุกคนจะต้องรับแจ้งความในกรณีที่เป็นความผิดทางอาญา ถึงแม้ว่าตนเองจะไม่ใช่พนักงานสอบสวนแต่ต้องรับแจ้งความเท่าที่จะดำเนินการได้ โดยอาจนำพยานที่ข้องเกี่ยวกับผู้ต้องหาไปแจ้งความยังสถานีตำรวจท้องที่ที่นักท่องเที่ยวก่อเหตุ เนื่องจากตนเองไม่มีอำนาจตามกฎหมายนั่นเอง ซึ่งการดำเนินการเช่นนี้บางครั้งได้สร้างความรู้สึกที่ไม่ดีให้เกิดขึ้นกับนักท่องเที่ยว เพราะว่ามีนักท่องเที่ยวเองไม่รู้รายละเอียดปลีกย่อยเกี่ยวกับกฎหมายของไทย ในเรื่องการดำเนินคดีต่าง ๆ ของตำรวจ จากปัญหานี้อาจทำให้ตำรวจท่องเที่ยวผู้ปฏิบัติงานรับแจ้งความถูกร้องเรียนด้วยเหตุผลดังกล่าว จะเห็นว่านโยบายส่งเสริมการท่องเที่ยวในเรื่องการให้บริการ ณ จุดเดียว (one stop service) ไม่สามารถที่จะดำเนินการได้ทุกครั้ง ดังประเด็นตัวอย่างที่ผู้ศึกษาได้นำมากล่าวถึงนี้ ซึ่งให้เห็นว่านโยบายส่งเสริมการท่องเที่ยวในส่วนของตำรวจท่องเที่ยว ยังไม่มีความชัดเจน ไม่สอดคล้องกับการป้องกันอาชญากรรม ทำให้ตำรวจท่องเที่ยวผู้ปฏิบัติงานมีปัญหาในการนำนโยบายส่งเสริมการท่องเที่ยวในส่วนของตำรวจท่องเที่ยวไปปฏิบัติที่ระดับหนึ่ง ซึ่งเป็นเพียงตัวอย่างเดียวที่ผู้ศึกษาได้ยกมากล่าวถึง

ในการดำเนินการศึกษาปัญหาในการนำนโยบายไปปฏิบัติในส่วนของตำรวจท่องเที่ยว พบว่า มีปัญหาต่าง ๆ มาก และมูลเหตุของปัญหานั้น อาทิเช่น

1. ปัญหาในเรื่องภาษาระหว่างนักท่องเที่ยวกับตำรวจท่องเที่ยว ซึ่งบางครั้งนักท่องเที่ยวไม่สามารถพูดภาษาอังกฤษได้ พูดได้แต่ภาษาของตนเอง เช่น ภาษาจีน หรือภาษาญี่ปุ่น ภาษาอิตาเลียน ภาษาสเปน ฯลฯ ซึ่งในเรื่องนี้ ตำรวจท่องเที่ยวจะใช้วิธีการช่วยเหลือ โดยขอความร่วมมือจากบรรดามัคคุเทศก์ทั้งหลายที่พอจะหาได้ในขณะนั้น มาเป็นล่ามช่วยแปล ซึ่งกว่าจะได้ทราบว่า นักท่องเที่ยวต้องการอะไรให้ตำรวจท่องเที่ยวช่วยเหลือ ก็ใช้เวลานานพอสมควร เนื่องจากในบางพื้นที่ไม่สามารถหาล่ามแปลได้เลย เช่น ในพื้นที่ความรับผิดชอบของ กองกำกับการ 3 กองบัญชาการตำรวจท่องเที่ยว ซึ่งเป็นพื้นที่ต่างจังหวัด (ภูธร)

2. ปัญหาเรื่องระยะเวลาที่นักท่องเที่ยวพักอยู่ในประเทศไทยค่อนข้างจะเป็นระยะเวลาสั้น ส่วนใหญ่จะอยู่ไม่เกิน 3-5 วัน ในแต่ละแห่งๆ ที่นักท่องเที่ยวเข้าไปพัก และเมื่อเกิดเหตุร้ายกับนักท่องเที่ยวชาวต่างประเทศเหล่านั้น ก็จะมาขอความช่วยเหลือจากตำรวจท่องเที่ยวที่ประจำอยู่ในบริเวณแหล่งท่องเที่ยวเหล่านั้น แต่การดำเนินการช่วยเหลือในแต่ละรายแต่ละคดีไม่เหมือนกัน ไม่แน่นอน มีความยากง่ายของการทำงานเข้ามาเกี่ยวข้องกับอยู่หลายสถานการณ์ บางครั้งต้องใช้เวลาในการทำงานพอสมควร จึงไม่สามารถที่จะดำเนินการช่วยเหลือนักท่องเที่ยวให้ได้ผลเป็นที่พอใจแก่นักท่องเที่ยว หรือผู้เกี่ยวข้องได้พอสมควรในระยะเวลาอันจำกัด

3. ปัญหาบางเรื่องเกิดจากความเห็นประโยชน์แก่ตน (ความโลภ) ของนักท่องเที่ยวเอง ตัวอย่างเช่น การที่นักท่องเที่ยวไปซื้อสินค้าที่มีราคาแพง เช่น อัญมณี โดยอาจถูกล้วงหรือได้รับคำบอกเล่าที่ผิด ๆ จากบรรดาไกด์ (หน้าม้า) ทั้งหลาย ที่แนะนำให้ซื้อสิ่งของเหล่านั้น โดย

เมื่อเดินทางกลับประเทศของตนแล้วสินค้าชิ้นนั้นมีราคามากกว่าที่ซื้อมา 3-4 เท่าตัว จึงตกเป็นเหยื่อของร้านค้าอัญมณี และมีคฤศกที่ร่วมมือกันเหล่านั้น ซึ่งในเรื่องนี้ตำรวจท่องเที่ยวเองก็พยายามป้องกัน และจับกุมดำเนินคดีเป็นราย ๆ ไป โดยการจัดทำแผ่นพับคำเตือนแจกจ่ายแก่นักท่องเที่ยว เป็นภาษาต่างประเทศหลาย ๆ ภาษา แต่ก็ยังมีปัญหาเกิดขึ้นอยู่ตลอดเวลา ซึ่งในเรื่องนี้ บางครั้งอาจมีปัญหาคอรัปชันหลังแก่ร้านค้าที่สร้างความเดือดร้อนแก่นักท่องเที่ยว ทั้งข้าราชการและมิใช่ข้าราชการ ทำให้การดำเนินงานของตำรวจท่องเที่ยวเองไม่ได้ผลเท่าที่ควร และเมื่อศึกษาต่อไปจึงทำให้ทราบว่า ผลตอบแทนในการประกอบอาชญากรรมเป็นสาเหตุจูงใจให้กระทำความผิด และเมื่อถูกตำรวจจับได้ อาจไม่ต้องรับผิด หรือถ้ายอมรับผิดก็จะมี การลงโทษตามบทบัญญัติของกฎหมาย ที่ค่อนข้างน้อย (รับสารภาพ)

4. ปัญหาเรื่องอำนาจหน้าที่ของตำรวจท่องเที่ยวที่ได้รับอนุมัติจากกรมตำรวจหรือกระทรวงมหาดไทยนั้น มีข้อจำกัดอยู่หลายประการ จึงทำให้การดำเนินงานของตำรวจท่องเที่ยวไม่สามารถให้ความช่วยเหลือแก่นักท่องเที่ยวได้ผลอย่างแท้จริง ทำให้ถูกวิพากษ์วิจารณ์จากนักท่องเที่ยว และสื่อมวลชนต่าง ๆ รวมถึง ส่วนราชการต่าง ๆ ที่ทำงานเกี่ยวข้อง โดยเฉพาะอย่างยิ่งจากเจ้าหน้าที่การท่องเที่ยวแห่งประเทศไทย บางคน บางตำแหน่ง เนื่องจากงบประมาณในการดำเนินงานของตำรวจท่องเที่ยวได้รับการสนับสนุนจากการท่องเที่ยวแห่งประเทศไทย ซึ่งในเรื่องนี้ก็ให้เห็นใจการท่องเที่ยวแห่งประเทศไทยเหมือนกัน เนื่องจากในบางครั้ง กรมตำรวจได้บรรจุแต่งตั้งข้าราชการบางคนที่มีความสามารถน้อยและไม่เหมาะสมกับตำแหน่งที่ควรจะได้รับ มาดำรงตำแหน่งที่มีความสำคัญของกองบังคับการตำรวจท่องเที่ยว ทำให้หน่วยงานตำรวจท่องเที่ยวเองที่มีข้อจำกัดในการทำงานมากอยู่แล้ว ยังมีปัญหามากขึ้นไปอีก โดยไม่สามารถทำงานให้สอดคล้องกับนโยบายที่การท่องเที่ยวแห่งประเทศไทยร้องขอ หรือเสนอแนะได้ไม่ดีเท่าที่ควร

5. ปัญหาของหน่วยงานที่รับผิดชอบโดยตรง และหน่วยงานข้างเคียงที่ทำงานร่วมกันในการให้ความช่วยเหลือ และรักษาความปลอดภัยแก่นักท่องเที่ยว นั้น ยังไม่เป็นไปในแนวทางเดียวกัน หรือสอดประสานการทำงานร่วมกันได้อย่างมีประสิทธิภาพเท่าที่ควร เนื่องจากตัวของนโยบายส่งเสริมการท่องเที่ยวและหน่วยงานที่เกี่ยวข้องทั้งหลาย ยังมีปัญหาการเกี่ยวความรับผิดชอบ หรือเกี่ยวกันทำงาน ต่างคนต่างทำ เป้าหมายของหน่วยงานแต่ละแห่งก็แตกต่างกัน จนในที่สุดเมื่อเกิดปัญหากับตัวนักท่องเที่ยว ปัญหาทั้งหลายที่เกิดขึ้นจึงได้รับการแก้ไขได้ไม่ดีเท่าที่ควร ปัญหาต่าง ๆ เหล่านี้จึงยังคงอยู่ และเกิดขึ้นได้อีกตลอดเวลา ซึ่งตรงนี้ทำให้ชื่อเสียงและเกียรติภูมิของประเทศชาติได้รับความเสียหายอยู่ตลอดเวลา อันอาจเป็นสาเหตุอย่างหนึ่งให้รายได้การท่องเที่ยวของประเทศไทยลดลง

6. ปัญหาด้านตัวบุคลากรที่รับผิดชอบต่อการดำเนินการขององค์กรต่าง ๆ ที่รับผิดชอบต่อนโยบายส่งเสริมการท่องเที่ยวของชาติในทุกระดับทุกองค์กรที่เกี่ยวข้อง ซึ่งในเรื่องนี้ตัวผู้วิจัย

พบว่าเป็นประเด็นปัญหาที่สำคัญที่สุด เนื่องด้วยตัวบุคลากรนั้นเป็นตัวจักรที่สำคัญมากในการที่จะดำเนินกิจกรรมการงานต่าง ๆ ให้เป็นไปตามเป้าหมายที่นโยบายตั้งเอาไว้ ตัวอย่างเช่น นโยบายการท่องเที่ยวที่เขยื้อนนั้นแม้จะเขียนขึ้นมาให้ดีเลิศประการใด ไม่มีข้อเสียเลย มีความชัดเจน มีความเป็นไปได้สูง มีเอกภาพดีในสายการบังคับบัญชาต่างๆ ทุกอย่างดีหมด ยกเว้นเรื่องของบุคลากรที่ไม่สามารถคัดเลือกได้อย่างที่ควรจะเป็น บุคลากรบางคนเหล่านั้นไม่เข้าใจและไม่พยายามจะเข้าใจ เข้ามาเพียงหวังเข้ากอบโกยผลประโยชน์ส่วนตนแต่เพียงอย่างเดียว เรื่องอื่นฉันไม่สน ส่วนรวมหรือประเทศชาติจะเป็นอย่างไรไม่แคร์ บุคลากรเหล่านี้แม้มีอยู่เป็นจำนวนมากน้อยก็ทำให้การทำงานของระบบต่าง ๆ ที่วางเอาไว้เป็นอย่างดี ไม่สามารถลุล่วงไปได้ หรือลุล่วงไปได้แต่ก็มีปัญหามาก ยิ่งองค์กรนั้น ๆ มีบุคลากรที่กล่าวถึงในด้านไม่ดี เข้าไปมีอำนาจวาสนาได้บริหารหน่วยงานในแต่ละระดับแล้วละก็ ประเทศชาติสังคมส่วนรวมหรือองค์กรต่างๆ เหล่านั้น น่าจะเกิดความเสียหายไม่มากก็น้อย แล้วแต่ระดับตำแหน่งบุคลากรเหล่านั้น ดำรงตำแหน่งอยู่ในสังคมหรือองค์กรเหล่านั้น

ในทางกลับกันถ้าองค์กรใดได้บุคลากรที่มีความรู้ความสามารถ มีโลกทัศน์ วิสัยทัศน์ ที่กว้างไกล มีคุณธรรม ไม่เห็นแก่ประโยชน์ส่วนตนมากเกินไป มองเห็นประโยชน์ของประเทศชาติบ้าง สังคมหรือองค์กรนั้น ๆ ก็จะสามารถดำเนินการเป็นไปตามที่ตั้งเป้าหมายเอาไว้ โดยเฉพาะอย่างยิ่งผู้นำขององค์กรทุกองค์กร หรือสังคมทุกสังคม จะมีผลเป็นอย่างมากต่อการดำเนินการทุกองค์กรหรือทุกสังคม เพราะฉะนั้นในการเลือกตัวบุคลากรที่จะเข้ามารับผิดชอบต่อองค์กรที่ทำงานด้านส่งเสริมการท่องเที่ยวทุกหน่วยงาน ทุกระดับชั้น จึงควรที่จะพิจารณาให้ดี ไม่เลือกแต่คุณสมบัติเฉพาะอย่างใดอย่างหนึ่งมากเกินไป บุคลากรเหล่านี้ต้องได้รับการยอมรับจากหน่วยงานอื่นที่ทำงานเกี่ยวข้องกันพอสมควร มิใช่เลือกเฉพาะแต่บุคคลที่สร้างความพึงพอใจให้แก่ตนเองเป็นหลัก บุคคลเหล่านั้นน่าจะมีผลการดำเนินงานมาอ้างกับเขาได้พอสมควร และตัวผู้วิจัยพบว่า การดำเนินกิจกรรมการงานต่าง ๆ ในทุกระดับชั้น คนเป็นสิ่งที่มีความสำคัญที่สุด

จากปัญหาต่างๆ ที่เกิดขึ้นซึ่งผู้ศึกษาได้พยายามรวบรวมมานี้ เป็นเพียงส่วนหนึ่งของปัญหาในการนำนโยบายไปปฏิบัติในส่วนของตำรวจท่องเที่ยวที่ตำรวจท่องเที่ยวผู้ปฏิบัติงานพบเห็น ในประเด็นปัญหาต่างๆ ที่เกิดขึ้นในระหว่างปฏิบัติหน้าที่ซึ่งตำรวจท่องเที่ยวผู้ปฏิบัติงานตามนโยบายประสบนั้น แสดงให้เห็นว่าตัวผู้ปฏิบัติงานเองไม่เข้าใจ ว่าตนเองอยู่ในฐานะอะไร ทำไมไม่ได้รับการยอมรับ จากเจ้าหน้าที่ผู้เกี่ยวข้องทั้งหลาย ไม่ว่าจะเป็นนักท่องเที่ยว ตำรวจท่องเที่ยวด้วยกันเอง หรือจากบุคคลอื่น อันมีสาเหตุมาจากความบกพร่องของนโยบาย เนื่องจากนโยบายส่งเสริมการท่องเที่ยว ในส่วนของตำรวจท่องเที่ยวไม่มีความสอดคล้องต่อการป้องกันอาชญากรรม เนื่องจากขาดทิศทางที่ชัดเจนในทางปฏิบัติ ทำให้ตำรวจท่องเที่ยวมีปัญหาเกี่ยวกับบุคคลที่เกี่ยวข้องทุกคน ทำให้ต้องมีการทบทวนนโยบายส่งเสริมการท่องเที่ยวในส่วนของตำรวจท่องเที่ยวกันใหม่ เนื่องจากถ้าผู้กำหนดนโยบายส่งเสริมกันท่องเที่ยวของตำรวจท่องเที่ยว

ต้องการที่จะให้มีการนำนโยบายไปปฏิบัติ ให้บรรลุวัตถุประสงค์ตามเป้าหมายที่ตำรวจท่องเที่ยวต้องการนั้น นโยบายส่งเสริมการท่องเที่ยวควรจะเป็นนโยบายที่มีมาตรฐานและกำหนดวัตถุประสงค์ทิศทางและเป้าหมายให้ชัดเจน ตลอดจนกำหนดกลยุทธ์และวิธีการในการบรรลุเป้าหมายให้ชัดเจน เพื่อจะก่อให้เกิดผลสำเร็จตามที่ตั้งใจไว้ โดยนโยบายจะต้องสามารถนำไปปฏิบัติได้จริงไม่ก่อให้เกิดปัญหากับผู้ปฏิบัติงานในการใช้ดุลพินิจ ตรงตามทฤษฎีที่ว่านโยบายช่วยให้มีการตัดสินใจ นโยบายช่วยเพิ่มประสิทธิภาพในการบริหารงาน เป็นต้น แต่เนื่องจากนโยบายส่งเสริมการท่องเที่ยวในส่วนของตำรวจท่องเที่ยวไม่สามารถนำไปปฏิบัติให้เป็นจริงตามที่ผู้กำหนดนโยบายต้องการได้ทุกประการ และก่อให้เกิดปัญหาในทางปฏิบัติแก่ผู้ปฏิบัติงาน ซึ่งสอดคล้องกับสมมติฐานที่ว่านโยบายส่งเสริมการท่องเที่ยวไม่สอดคล้องกับการป้องกันอาชญากรรม เนื่องจากนโยบายขาดทิศทางที่ชัดเจน ทำให้ตำรวจท่องเที่ยวมีปัญหาในการนำนโยบายไปปฏิบัติตามที่ผู้ศึกษาได้ตั้งสมมติฐานไว้

แนวทางแก้ไขปัญหา

จากการศึกษาวิจัย เรื่อง ตำรวจท่องเที่ยวกับการเกิดอาชญากรรมของนักท่องเที่ยว : ปัญหาการนำนโยบายไปปฏิบัติในส่วนของตำรวจท่องเที่ยวแล้วทำให้ทราบถึงปัญหาต่าง ๆ และมูลเหตุของปัญหานั้น ควรจะมีการปรับเปลี่ยนนโยบายของกองบังคับการตำรวจท่องเที่ยว ให้มีความชัดเจนและรัดกุมมากขึ้น เพื่อที่จะทำให้ผู้ปฏิบัติสามารถนำไปปฏิบัติได้ และเกิดปัญหาน้อยที่สุด ในขณะที่เดียวกันก็ทำให้ทราบว่า ในการแก้ไขปัญหาดังกล่าวที่เกิดขึ้นแก่นักท่องเที่ยวเหล่านั้น ทั้งกองบังคับการตำรวจท่องเที่ยว และตัวข้าราชการตำรวจท่องเที่ยวได้พยายามดำเนินการช่วยเหลือนักท่องเที่ยวในรูปแบบต่าง ๆ ซึ่งพอจะชี้ให้เห็นถึงมาตรการต่าง ๆ ที่กองบังคับการตำรวจท่องเที่ยวนำมาใช้ในการป้องกันและปราบปรามแก่บุคคลที่เข้ามาสร้างปัญหาให้กับนักท่องเที่ยว นั่นคือ แผนการส่งเสริมนโยบายการท่องเที่ยวโดยกองบังคับการตำรวจท่องเที่ยว การอำนวยความสะดวกแก่นักท่องเที่ยวระหว่างประเทศ โดยเฉพาะการบริการอำนวยความสะดวกให้ความช่วยเหลือแก่นักท่องเที่ยวที่ประสบปัญหาเดือดร้อน และป้องกันแก้ไขเพื่อลดอุบัติเหตุอันตรายต่าง ๆ รวมถึงการถูกเอารัดเอาเปรียบ โดยกองบังคับการตำรวจท่องเที่ยวได้กำหนดแนวทางดำเนินงาน ดังนี้

1. รับเรื่องร้องเรียนจากนักท่องเที่ยวที่มาติดต่อด้วยตนเองและทางจดหมาย ดำเนินการเสร็จสิ้นจนเป็นที่พอใจของผู้ร้องเรียน เช่น ร้องเรียนเกี่ยวกับร้านค้า บริษัทท่องเที่ยว ที่พัก สถานที่ท่องเที่ยว สายการบิน เป็นต้น
2. ให้บริการคำแนะนำและช่วยเหลือนักท่องเที่ยวทางโทรศัพท์

3. จัดทำแผนพับ และบัตรคำเตือน แจกจ่ายนักท่องเที่ยวเกี่ยวกับสถานที่จำเป็นในการติดต่อ และข้อควรระวังต่าง ๆ เพื่อป้องกันการหลงกลวง หรือการถูกเอารัดเอาเปรียบ โดยแจกจ่ายผ่านทางสำนักงาน ททท.สาขา และสถานที่สำคัญต่าง ๆ
4. ติดต่อประสานงานกับหน่วยงานทั้งภาครัฐบาลและภาคเอกชนที่เกี่ยวข้องเพื่อหามาตรการอำนวยความสะดวก และช่วยเหลือนักท่องเที่ยว
5. จัดทำรายงานและสถิติ ผลคดีที่เกิดขึ้นกับนักท่องเที่ยว
6. ควบคุม ประสานงาน ในการรักษาความปลอดภัยในงานกิจกรรมต่าง ๆ

การดำเนินการป้องกันอาชญากรรม

1. จัดสายตรวจจรดยนต์ รถจักรยานยนต์ สายตรวจเดินเท้าและสายตรวจประจำจุดที่สำคัญที่เป็นแหล่งที่นักท่องเที่ยวไปท่องเที่ยวให้เหมาะสมกับเวลาและสภาพพื้นที่
2. จัดให้สายตรวจสามารถเข้าถึงที่เกิดเหตุ หรือเข้าช่วยเหลือนักท่องเที่ยวที่ร้องขอให้เร็วที่สุด อย่างน้อยภายใน 5-15 นาที (ตามสภาพพื้นที่) ภายหลังจากที่ได้รับแจ้งเหตุ
3. ให้หน่วยปฏิบัติการแต่ละหน่วยจัดกำลังทำหน้าที่สายตรวจไม่น้อยกว่าร้อยละ 70 ของกำลังทั้งหมดภายในหน่วย
4. ให้ออกตรวจตราหาข่าวเกี่ยวกับปัญหาที่เกิดแก่นักท่องเที่ยวแล้วนำมาวางแผนป้องกันกาเกิดอาชญากรรม
5. ให้ประสานกับมวลชนในท้องที่ ทั้งผู้ประกอบการอุตสาหกรรมการท่องเที่ยว ประชาชน และนักท่องเที่ยว สำหรับเป็นแนวร่วมในการให้ข่าวสารและให้ความร่วมมือป้องกันอาชญากรรม
6. ให้ร่วมมือประสานงานกับตำรวจท้องที่และหน่วยงานข้างเคียง ทั้งภาครัฐและเอกชน ในการป้องกันอาชญากรรมอย่างจริงจัง พร้อมทั้งอุทิศเวลาเสียสละให้กับงานอย่างต่อเนื่อง

การปราบปรามอาชญากรรม

1. เพิ่มประสิทธิภาพในการสืบสวนจับกุมผู้ต้องหาคดีอุกฉกรรจ์สะท้อนขวัญนักท่องเที่ยว คดีประทุษร้ายต่อชีวิตและทรัพย์สินให้ได้โดยรวดเร็ว พร้อมทั้งมีการวางแผนทางการปฏิบัติในเชิงรุก ตามสภาพปัญหาอาชญากรรมที่เกิดขึ้น

2. เพิ่มความเข้มในการติดตามจับกุมบุคคลต่างด้าวที่หลบหนีเข้าเมืองแล้วเข้ามาทำ
อาชญากรรมภายในประเทศ หรือที่รวมกันเป็นกลุ่มเป็นแก๊งเพื่อกระทำผิดกฎหมายเกี่ยวกับการ
การหลอกลวงหรือร่วมกันฉ้อโกง

3. ให้ผู้บังคับบัญชาในสายปฏิบัติการ กระตุ้น เร่งรัดให้ผู้ปฏิบัติการสืบสวน พยายาม
ติดตามคดีในความผิดต่าง ๆ ที่อยู่ในความรับผิดชอบ ให้ดำเนินการอย่างต่อเนื่องให้ถึงที่สุดทุก
คดี

4. ให้การสนับสนุนหน่วยงานหลักและหน่วยงานข้างเคียงในการปราบปราม ในความ
ผิดตามนโยบาย เช่น ความผิดเกี่ยวกับอาวุธสงคราม ยาเสพติด การบังคับค้าประเวณี โสเภณี
เด็ก พวกขอทานเร่ร่อน เป็นต้น

5. จัดฝึกอบรมข้าราชการตำรวจท่องเที่ยว ตามโครงการพัฒนาบุคลากรของกองบังคับ
การตำรวจท่องเที่ยว จำนวน 3 รุ่น ๆ ละ 100 นาย เพื่อให้มีความรู้เกี่ยวกับงานตำรวจท่องเที่ยว
ทั้งการสืบสวน และติดตามคนร้าย ตลอดจนยุทธวิธีตำรวจ ให้สามารถนำความรู้มาปฏิบัติงานได้
อย่างมีประสิทธิภาพ

6. ขจัดปัญหาการฉ้อโกง หลอกลวงเอาเปรียบนักท่องเที่ยว เช่น ปัญหาร้านค้า
อัญมณี และร้านขายของที่ระลึก เป็นต้น โดยดำเนินการตามกฎหมายอย่างจริงจังและต่อเนื่อง

7. ให้ความร่วมมือในการพัฒนาและอนุรักษ์ทรัพยากรธรรมชาติและสิ่งแวดล้อมทาง
การท่องเที่ยว ตลอดจนใช้มาตรการในการป้องกันการทำลายทรัพยากรธรรมชาติ และความ
เสื่อมโทรมสภาพแวดล้อมทางการท่องเที่ยว

การอำนวยความสะดวก

1. เร่งดำเนินการจัดทำระเบียบการสอบสวนคดีอาญาของกองบังคับการตำรวจท่องเที่ยว

2. จัด "บริการเสร็จสิ้น ณ จุดเดียว" (one stop service) สำหรับนักท่องเที่ยวที่มาแจ้ง
เหตุ โดยให้บริการที่สะดวกและรวดเร็ว

3. จัดรถบริการรับแจ้งความร้องทุกข์สำหรับนักท่องเที่ยวในรูปแบบหน่วยเคลื่อนที่
(mobile unit) ให้บริการแก่นักท่องเที่ยวตามสภาพที่ท่องเที่ยวที่สำคัญในพื้นที่เป็นประจำ อยาง
น้อยสัปดาห์ละ 2 วัน หรือตามแต่สถานการณ์ที่นักท่องเที่ยวมาท่องเที่ยวมากหรือน้อย

ด้านชุมชนและมวลชนสัมพันธ์

1. ปรับปรุงสถานที่ทำการ โดยเฉพาะส่วนที่นักท่องเที่ยวเข้ามาติดต่อใช้บริการให้มีความสะอาด เรียบร้อย สะดวกต่อการติดต่อ โดยเฉพาะนายร้อยเวรที่รับแจ้งความต้องเป็นผู้มีอัธยาศัยดี สุภาพ และแต่งกายสะอาด สง่าผ่าเผย
2. ทำการประชาสัมพันธ์ให้นักท่องเที่ยวและประชาชนได้เกิดความเข้าใจและมีทัศนคติที่ดีต่อหน่วยงานตำรวจท่องเที่ยว
3. เข้าไปมีส่วนร่วมในกิจกรรมการพัฒนาชุมชนในพื้นที่รับผิดชอบตามโอกาสที่เหมาะสม ให้เกิดความรู้สึกที่ดีแก่นักท่องเที่ยวและประชาชน

การบริการสังคมและบริการนักท่องเที่ยว

1. ระดมกำลังกวาดล้างอาชญากรรมกลุ่มมิจฉาชีพ แก๊งคนร้ายตามแหล่งท่องเที่ยวอย่างจริงจังและต่อเนื่อง
2. ระดมกำลังหน่วยปฏิบัติการในพื้นที่และพื้นที่ข้างเคียงออกตรวจตรา รักษาความปลอดภัย อำนาจความสะอาดและให้บริการแก่นักท่องเที่ยวในพื้นที่ในช่วงที่มีงานเทศกาล งานประเพณีหรืองานนิทรรศการที่มีนักท่องเที่ยวเข้ามาท่องเที่ยวหนาแน่น หรืองานต่าง ๆ ตามปฏิทินการท่องเที่ยวของการท่องเที่ยวแห่งประเทศไทย
3. ขจัดบุคคลหรือกลุ่มบุคคลที่เข้ามาก่อความเดือดร้อนรำคาญแก่นักท่องเที่ยว หรือทำให้นักท่องเที่ยวไม่ได้รับความสะดวกในการสัญจรตามปกติให้ลดลงหรือหมดไป
4. จัดทำคู่มือการใช้ภาษา คำแนะนำ คำเตือน ข่าวสารและการโฆษณาที่จำเป็นแจกจ่ายแก่นักท่องเที่ยวหรือจัดประจำไว้ตามสถานที่ต่าง ๆ ที่สามารถสื่อแก่นักท่องเที่ยวได้
5. ช่วยจัดการจราจรบริเวณแหล่งท่องเที่ยวและเส้นทางคมนาคมที่ไปยังแหล่งท่องเที่ยวให้มีความสะดวกและปลอดภัย
6. จัดทำประชาสัมพันธ์ทางสื่อต่าง ๆ ในการให้ข่าวสารและข้อมูลที่เป็นประโยชน์แก่นักท่องเที่ยว การติดตามประเมินผลตามแผนปฏิบัติการของกองบังคับการตำรวจท่องเที่ยวต้องมีการปรับปรุงเปลี่ยนแปลงใหม่ เนื่องจากการติดตามและประเมินผลของกองบังคับการตำรวจท่องเที่ยวที่ผ่านมามอบแต่ผลการดำเนินการในด้านปริมาณแต่เพียงอย่างเดียว ซึ่งในความเป็นจริงผลการดำเนินการตามตารางสถิติต่าง ๆ ต้องสามารถบอกให้เราได้ทราบถึงผลการดำเนินการที่แท้จริงว่าสำเร็จมากน้อยเพียงใด

ในส่วนการแก้ปัญหาให้กับนักท่องเที่ยว โดยตัวตำรวจท่องเที่ยวที่ปฏิบัติงานในส่วนต่าง ๆ ของประเทศ ส่วนใหญ่แล้วจะขึ้นอยู่กับความรู้ ความสามารถ ระดับการศึกษา และภูมิหลังของตำรวจ ตลอดจนปฏิภาณไหวพริบ ในการทำงานของตัวตำรวจท่องเที่ยวผู้นั้น ทั้งนี้ทั้งนั้นก็ขึ้นอยู่กับสภาพของปัญหาและองค์ประกอบอื่น ๆ อีกหลายรายการ ที่เป็นสิ่งแวดล้อมในขณะนั้น และรวมถึงความพอดีพอเหมาะในเรื่องของระยะเวลาในการดำเนินการช่วยเหลือนักท่องเที่ยวกับเวลาที่นักท่องเที่ยวสามารถอยู่ในประเทศไทยได้ ซึ่งตัวผู้วิจัยเองในฐานะที่มีส่วนรับผิดชอบต่อนโยบายส่งเสริมการท่องเที่ยวด้วยผู้หนึ่ง ก็มีวิธีการในการดำเนินการให้ความช่วยเหลือตามแบบฉบับของตัวเอง นั่นคือ การยึดหลักตั้งใจและจริงใจในการแก้ปัญหา ตามสภาพแวดล้อมที่เป็นอยู่ในขณะนั้น

ข้อเสนอแนะ

จากการศึกษาในครั้งนี้ จะเห็นว่า ทั้งกองบังคับการตำรวจท่องเที่ยวและตำรวจท่องเที่ยวในระดับปฏิบัติ จะพยายามดำเนินการให้ความช่วยเหลือนักท่องเที่ยวอย่างเต็มกำลังความสามารถแล้วก็ตาม แต่ก็ยังมีปัญหาในการทำงานของตำรวจท่องเที่ยวอยู่อีก จึงขอเสนอแนะแนวทางแก้ไขปัญหาในการทำงานของตำรวจท่องเที่ยว ออกเป็น 2 ระยะ คือ

1. ระยะเร่งด่วน

- พัฒนาระบบงานของกองบังคับการตำรวจท่องเที่ยวให้มีประสิทธิภาพมากยิ่งขึ้น สามารถทำงานได้คล่องตัว เบ็ดเสร็จ จัดระบบงานและจำแนกอำนาจหน้าที่ให้ชัดเจน เพื่อไม่ให้เกิดความซ้ำซ้อน และสนับสนุนการทำงานซึ่งกันและกันอย่างต่อเนื่อง จัดบุคคลให้เหมาะสมกับตำแหน่งและหน้าที่ โดยจัดอาคารและสถานที่ให้เอื้อประโยชน์ต่อการปฏิบัติงาน และการค้นคว้าวิจัยต่าง ๆ เพื่อพัฒนาหน่วยงานให้มีประสิทธิภาพมากยิ่งขึ้น

- ปรับระดับสายการบังคับบัญชาให้สั้นลง ซึ่งจะทำให้การตัดสินใจได้รวดเร็วขึ้น

- กระจายอำนาจให้กับผู้บังคับบัญชาในระดับปฏิบัติให้มากยิ่งขึ้น และนำตำแหน่งที่ช่วยฝ่ายบริหารระดับรองผู้กำกับ หรือรองผู้บังคับการลงมาช่วยกำกับดูแลในส่วนของ การปฏิบัติงานให้มากยิ่งขึ้น เช่น อาจให้รองผู้กำกับการลงไปอยู่กับระดับแผนก โดยเป็นที่ปรึกษา ชี้แนะแนวทางปฏิบัติต่าง ๆ รวมทั้งเป็นตัวแทนระดับแผนกในการเข้าประชุมชี้แจงกับผู้บริหารระดับสูง แทนตำแหน่งระดับสารวัตรซึ่งเป็นตำแหน่งหลักและมีหน้าที่ในการปกครองบังคับบัญชาโดยตรงกับผู้ปฏิบัติงานจริงในพื้นที่ ซึ่งมีภาระมากอยู่แล้ว

- เน้นการพัฒนาบุคลากร อันเป็นทรัพยากรที่สำคัญที่สุด ให้มีความรู้ความสามารถทันต่อสถานการณ์ต่าง ๆ ที่เปลี่ยนแปลงอยู่ตลอดเวลา โดยการพิจารณาหลักสูตรฝึกอบรมที่เป็น

ประโยชน์ต่อหน่วยงาน หลักสูตรการฝึกอบรมใดที่ไม่ก่อให้เกิดการเพิ่มพูนสติปัญญา ควรจะมีการพิจารณาอย่างรอบคอบ โดยเฉพาะการพัฒนาฝึกอบรมต่อผู้ปฏิบัติงานจริง ได้แก่ ระดับรองสารวัตร ชั้นประทวน และพลตำรวจ

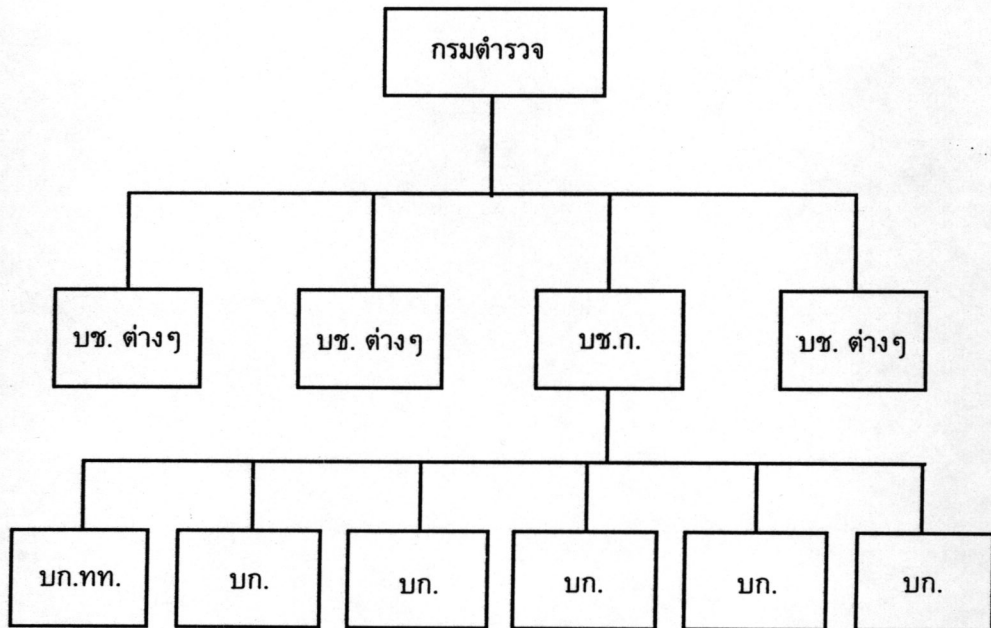
- ปรับปรุงระบบการบริหารงานบุคคลให้มีประสิทธิภาพ และมีความยุติธรรมมากขึ้น ทั้งนี้ ก็เพื่อจะเหนี่ยวนำให้คนที่มีความรู้ความสามารถอยู่ในหน่วยงานตำรวจท่องเที่ยวได้นาน อันจะเป็นผลดีต่อกองบังคับการตำรวจท่องเที่ยว รวมถึงการจัดหาสวัสดิการต่าง ๆ ที่มีประโยชน์ต่อบุคลากรของหน่วย เช่น การจัดหาทุนการศึกษาให้แก่ข้าราชการตำรวจท่องเที่ยวที่ต้องการจะศึกษาต่อในระดับที่สูงขึ้น และสามารถนำวิชาความรู้ที่ได้รับมาปรับปรุงหน่วยงานให้มีความสามารถมากยิ่งขึ้น

- ปรับปรุงแบบการติดตามและประเมินผลการปฏิบัติงานของกองบังคับการตำรวจท่องเที่ยวเสียใหม่ให้สามารถบอกรายละเอียดต่าง ๆ ได้มากกว่าที่เป็นอยู่เพื่อจะได้เป็นข้อมูลที่มีความสมบูรณ์และเป็นข้อมูลที่ผู้บังคับบัญชาในหน่วยงานตำรวจท่องเที่ยวนำไปใช้ประกอบในการตัดสินใจได้อย่างแท้จริง รวมทั้งการจัดให้มีการเร่งรัดในการดำเนินการต่าง ๆ ให้เป็นจริงและสามารถนำมาปฏิบัติได้ มากกว่าที่เป็นอยู่ในปัจจุบัน

2. ระยะยาว

- ควรปรับปรุงโครงสร้างของกองบังคับการตำรวจท่องเที่ยวและโครงสร้างภายในกองบังคับการตำรวจท่องเที่ยว รวมถึงการแบ่งแยกงานในลักษณะต่าง ๆ ให้มีความเหมาะสมกับโครงสร้างใหม่ที่มีการปรับปรุงในอนาคต ได้แก่

1. การปรับปรุงโครงสร้างด้านบน (สายการบังคับบัญชา) ของตำรวจท่องเที่ยวเกี่ยวกับหน่วยงานที่อยู่ในระดับที่สูงกว่านั้นก็คือ โครงสร้างระหว่างกองบังคับการ กับ กองบัญชาการ และกรมตำรวจ



ในเรื่องนี้ ผู้วิจัยได้อธิบายไปในส่วนของการวิเคราะห์ปัญหาในบทที่ 5 มาแล้วครั้งหนึ่ง นั่นก็คือ ตามสภาพในปัจจุบัน กองบังคับการตำรวจท่องเที่ยวเป็นหน่วยงานที่สังกัดอยู่ในกองบัญชาการสอบสวนกลาง (บช.ก.) และมีหน่วยงานอื่น ๆ ระดับกองบังคับการอยู่อีก 8-9 กองบังคับการ ซึ่งหน่วยงานกองบัญชาการสอบสวนกลางนี้เป็นหน่วยงานปฏิบัติการ (กำลัง) และทำหน้าที่คานอำนาจกับหน่วยงานปฏิบัติการ (กำลัง) อื่น ๆ เช่น กองบัญชาการตำรวจนครบาล (บช.น.) หรือกองบังคับการตำรวจภูธรทั้งหลาย ซึ่งกระจายกันอยู่ตามพื้นที่ที่อยู่ห่างไกลออกไป ซึ่งตามทฤษฎีแล้วในกรณีที่กรมตำรวจ (ส่วนกลาง) สั่งการให้หน่วยงานปฏิบัติต่าง ๆ ดำเนินการทำงานเรื่องใดเรื่องหนึ่ง อาจมีการบิดาหรือไม่ยอมรับคำสั่งของกรม (ส่วนกลาง) กรม (ส่วนกลาง) ก็จะสั่งให้หน่วยกองบัญชาการสอบสวนกลาง (หรือหน่วยในสังกัด บช.ก. เช่น กองปราบ) ลงไปดำเนินการแทน หรือลงไปหาข่าวต่างๆ ว่า สิ่งที่กรม (ส่วนกลาง) สั่งไปมีการดำเนินการมากน้อยเพียงใด จะได้หาทางแก้ไขหรือเปลี่ยนแปลงบางสิ่งบางอย่างเพื่อให้กรมตำรวจ (ส่วนกลาง) สามารถปกครองหน่วยงานในสังกัดได้อย่างมีประสิทธิภาพกองบัญชาการสอบสวนกลาง จึงเปรียบเสมือนมือหรือเท้าของกรมตำรวจ (ส่วนกลาง) และมีอำนาจกว้างขวาง ซึ่งในเรื่องนี้ อาจเกิดการขัดข้องในการทำงานระหว่างอำนาจส่วนกลางกับส่วนภูมิภาค กองบัญชาการสอบสวนกลาง จึงมีคำสั่ง(นโยบาย) ไปยังหน่วยงานในสังกัดในระดับ บก.ต่าง ๆ ว่า งานหรือคดีใด ๆ ที่ตำรวจท่องเที่ยว ทั้งภูธร นครบาล ทำได้ก็ให้เป็นภาระหน้าที่แก่ตำรวจท่องเที่ยว เว้นแต่หน่วยงานในสังกัดกองบัญชาการสอบสวนกลาง (บช.ก) เห็นว่าเป็นเรื่องสำคัญต่อหน่วย และมีเหตุผลพอ ก็ให้ร้องขออนุมัติที่เป็นราย ๆ ไป ซึ่งตรงนี้ทำให้เกิดช่องว่างในการเลือกปฏิบัติของ

หน่วยงานในสังกัดกองบัญชาการสอบสวนกลาง (บช.ก.) รวมทั้งกองบังคับการตำรวจท่องเที่ยว ด้วย พบว่า ควรจะแยกกองบังคับการตำรวจท่องเที่ยวออกจากกองบัญชาการสอบสวนกลาง โดยไปเป็นหน่วยขึ้นตรงต่อกรมตำรวจ หรือไปสังกัดกองบัญชาการอื่น และผู้วิจัยเองพบว่า ควรจะไปอยู่หน่วยงานอื่นนั่นคือ สำนักงานตรวจคนเข้าเมือง (เทียบเท่ากองบัญชาการ) เนื่องจากภาระหน้าที่ของหน่วยงานตรวจคนเข้าเมืองนี้ทำงานเกี่ยวกับชาวต่างประเทศที่เดินทางเข้ามาในประเทศไทย เหมือนกับตำรวจท่องเที่ยวมีเป้าหมายเดียวกัน คือชาวต่างประเทศ และอีกเหตุผลหนึ่งที่ตำรวจท่องเที่ยวควรจะมาสังกัดหน่วยงานระดับกองบัญชาการ ก็คือระบบการเลื่อนไหลของหัวหน้าส่วนราชการระดับผู้บังคับการ (พล.ต.ต.) ไปสู่ตำแหน่งที่สูงขึ้น คือระดับผู้บัญชาการ (พล.ต.ท.) ซึ่งในเรื่องนี้เป็นเหตุผลทางด้านการเจริญเติบโตในหน้าที่การงาน (ตามความเห็นของ ก.พ.) และเมื่อมาอยู่ในสังกัดกองบัญชาการตำรวจสอบสวนกลาง ก็เกิดปัญหาล่าช้า และไม่มีอำนาจสอบสวนที่แท้จริง อันส่งผลให้เกิดปัญหาในการปฏิบัติงานของตำรวจท่องเที่ยวในปัจจุบัน

2. การปรับโครงสร้างภายในของกองบังคับการตำรวจท่องเที่ยว ซึ่งอันนี้ตรงกับแนวความคิดของกองบังคับการตำรวจท่องเที่ยว ที่ต้องการปรับโครงสร้างภายในเสียใหม่ โดยให้มีการแบ่งแยกหน่วยงานในระดับกองกำกับการ 3 (ต่างจังหวัด) ออกไปอีก 3 กองกำกับการ โดยแบ่งตามภาคออกเป็น 4 ภาค (เหนือ ใต้ ตะวันออก ตะวันตก) โดยมีเหตุผลว่า งานของกองกำกับการ 3 มีมากเกินไป ดูแลไม่ทั่วถึง จึงต้องการแบ่งเบาภาระความรับผิดชอบให้กระจายออกไป อีกทั้งเป็นการเพิ่มตำแหน่งและกำลังพลลงไปในพื้นที่ให้กว้างขวางมากยิ่งขึ้น ซึ่งในเรื่องนี้ผู้วิจัยมีความเห็นคล้ายกับความเห็นของกองบังคับการตำรวจท่องเที่ยว แต่แตกต่างกันตรงที่พบว่า ตำรวจท่องเที่ยวต้องมีอำนาจและหน้าที่ในการสอบสวนเองทั้งหมดเบ็ดเสร็จ ครบถ้วน และให้กระจายอำนาจในการสอบสวนที่แท้จริงนี้ ลงไปในพื้นที่ด้วย (แผนก) เพื่อจะรองรับและแก้ปัญหาให้กับนักท่องเที่ยวได้อย่างแท้จริง และรวดเร็ว เบ็ดเสร็จตามสิ่งที่กองบังคับการตำรวจท่องเที่ยว เรียกว่า *"บริการเสร็จสิ้น ณ จุดเดียว"* (one stop service) อย่างแท้จริงขณะเดียวกันเมื่อกองบังคับการตำรวจท่องเที่ยวได้อำนาจในการสอบสวนอย่างแท้จริงมาจากกรมตำรวจแล้วจะต้องมีการปรับปรุงเปลี่ยนแปลงภาระหน้าที่ของหน่วยงานระดับกองกำกับการและแผนกเสียใหม่ เช่นเดิมที่กองบังคับการตำรวจท่องเที่ยวให้อำนาจและหน้าที่การสอบสวนเป็นของแผนก 5 กองกำกับการ 2 แต่เพียงแห่งเดียวต้องเปลี่ยนเป็นให้อำนาจและหน้าที่การสอบสวนเป็นของหน่วยงานปฏิบัติการ (แผนต่าง) ทุกแผนก ยกเว้นแผนกที่ทำหน้าที่ฝ่ายอำนวยการ และในเรื่องนี้อำนาจในการสอบสวนของกองบังคับการตำรวจท่องเที่ยว (ใหม่) ก็เป็นคนละเรื่องกับอำนาจสอบสวนของตำรวจท่องเที่ยว เพราะว่าตำรวจท่องเที่ยวจะรับผิดชอบเฉพาะคดีที่ผู้เสียหายเป็นชาวต่างประเทศ ถ้าผู้เสียหายเป็นคนไทยก็ยกให้ตำรวจท่องเที่ยวเป็นผู้ดูแล แต่ถ้าเกิดเหตุคดีเดียวกันและมีผู้เสียหายเป็นทั้งชาวไทยและชาวต่างประเทศ อันนี้ต้องมีการตกลงกันอีกที หรือให้กรมตำรวจชี้ขาดลงไปว่าให้อยู่ในอำนาจหน้าที่ของหน่วยงานใด เป็นเรื่องรายละเอียดปลีกย่อย

เมื่อมีการปรับปรุงโครงสร้างแล้ว ต้องมีการเตรียมบุคลากรให้พร้อมตามไปด้วย พนักงานสอบสวนจะต้องเพิ่มขึ้นจากเดิม (10 คน) เป็นร้อยคนในอนาคต ซึ่งในเรื่องนี้ ผู้วิจัยเองพบว่า ปริมาณคน (พนักงานสอบสวน) จะต้องมิให้เพียงพอกับปริมาณงาน ไม่ใช่ในแต่ละเวร (ช่วงเวลา) มีร้อยเวรสอบสวนเพียงคนเดียว เพราะว่างานด้านการสอบสวนนั้นมีความยุ่งยากมากกว่างานป้องกัน (สายตรวจ) หลายเท่าตัว และต้องใช้เวลาในการทำงานในแต่ละคดี แตกต่างกันขึ้นอยู่กับสภาพปัญหาและสภาพแวดล้อมในขณะนั้น มีรายละเอียดปลีกย่อยอีกหลายอย่าง

ในส่วนของแผนก 5 กองกำกับการ 2 (เดิมอาจเปลี่ยนไปทำหน้าที่ค้นคว้าและพัฒนา ระบบการสอบสวนในส่วนของตำรวจท่องเที่ยว (มีอาชีพ) รวมถึงนำเทคนิค และเทคโนโลยีใหม่ มาเสนอแนะ หรือให้คำปรึกษาและฝึกอบรม แก่พนักงานสอบสวนของตำรวจท่องเที่ยวทั่วประเทศ เป็นต้น

จากการเสนอแนะให้มีการปรับปรุงเปลี่ยนแปลงและแก้ไขในส่วนของตำรวจท่องเที่ยวไป ทั้งสองแนวทาง นั่นคือ ระยะเวลาเร่งด่วนกับระยะยาวไปแล้ว ผู้วิจัยขอเสนอแนวทางที่ 3 ในการแก้ไขปัญหาดังกล่าว นั่นคือ โอนงานของตำรวจท่องเที่ยวไปอยู่ในสังกัดอื่น เช่น ใ้งานของตำรวจท่องเที่ยวเป็นส่วนหนึ่งในงานของตำรวจท่องเที่ยวที่ เช่นเดียวกับงานด้านชุมชนและมวลชนสัมพันธ์ ของตำรวจท่องเที่ยว แต่ยังคงวางหลักการสำหรับตำรวจที่จะมาทำหน้าที่เช่นเดียวกับตำรวจท่องเที่ยว (เดิม) เป็นงานอีกหน้าที่หนึ่งของตำรวจท่องเที่ยว โดยการปรับโอนย้ายในตัวข้าราชการตำรวจท่องเที่ยวเอง ให้ลงไปสังกัดในท้องที่นั้น ๆ และเมื่อมีการโยกย้ายประจำปีตามปกติ ก็ขอให้ตำรวจอยู่ในสายงานของตำรวจท่องเที่ยว ซึ่งในเรื่องนี้ต้องยอมรับกันก่อนว่า โดยเฉลี่ยแล้วตำรวจท่องเที่ยวมีความรู้ด้านภาษาต่างประเทศ (อังกฤษ) ดีกว่าตำรวจท้องที่ทั่ว ๆ ไป และเมื่อมีการโอนย้ายตำรวจท่องเที่ยวไปอยู่ในสายงานความรับผิดชอบของตำรวจท้องที่แล้ว ก็หมดความจำเป็นที่จะมีหน่วยงานกองบังคับการตำรวจท่องเที่ยว ซึ่งในเรื่องนี้ผู้วิจัยได้มีอคติต่อกองบังคับการตำรวจท่องเที่ยวแต่ประการใด เพียงแต่เห็นว่าหน่วยงานตำรวจท่องเที่ยวที่มีความพร้อมด้านที่ตั้งที่กระจายอยู่ทั่วไปทั่วประเทศและในแต่ละแห่งตำรวจท้องที่ส่วนใหญ่ก็มีอำนาจในการสอบสวนอยู่แล้ว และในการพิจารณาว่าจะให้ตำรวจท้องที่ใดมีงานของตำรวจท่องเที่ยวอยู่ ก็อาจพิจารณาจากพื้นที่ที่นักท่องเที่ยวชาวต่างประเทศนิยมเดินทางไปท่องเที่ยว (พื้นที่เดิมที่มีตำรวจท่องเที่ยวประจำอยู่) เป็นต้น และจากการที่งานของตำรวจท่องเที่ยวเป็นหนึ่งในงานของตำรวจท้องที่นี้เอง น่าจะทำให้ปัญหาการกระทบกระทั่งระหว่างตำรวจท่องเที่ยวกับตำรวจท้องที่ในบางแห่งที่มีปัญหาหมดไป เนื่องจากเป็นหน่วยงานเดียวกัน แต่ทำคนละหน้าที่หรือคนละสายงาน และในแนวทางที่ 3 นี้ น่าจะเป็นแนวทางในการเลือกปฏิบัติของกรมตำรวจ ต่อบรรดาข้าราชการตำรวจท่องเที่ยวในสถานการณ์ที่นโยบายของรัฐบาล (ในอนาคต) เปลี่ยนไป นั่นคือ ไม่เห็นที่จะส่งเสริมด้านอุตสาหกรรมการท่องเที่ยว แต่ไปเน้นด้านอื่นแทน และถ้าเป็นจริงอย่างที่ผู้วิจัยได้

เสนอแนะในครั้งนี จึงอาจเปรียบเทียบว่า ตำรวจท่องเที่ยวก็คือ "ตำรวจเฉพาะการณ์" เพราะตั้งขึ้นมาเพื่อสนองนโยบายในขณะนี้ และเมื่อนโยบายของรัฐบาลเปลี่ยนไป "ตำรวจเฉพาะการณ์" ก็หมดสิ้นบทบาทลงตามไปด้วย.