

## รายการอ้างอิง

### ภาษาไทย

กิจการนิสิต, ฝาย "น่านาภิจักรม" จดหมายข่าวฝายกิจการนิสิตจุฬาลงกรณ์มหาวิทยาลัย.

2(กันยายน 2529) : 5-6.

เกื้อพันธ์ นรินทรพร. "การสำรวจทัศนคติของนิสิตต่อบริการของหอพักนิสิต จุฬาลงกรณ์มหาวิทยาลัย." วิทยานิพนธ์ครุศาสตรมหาบัณฑิต คณะครุศาสตร์ จุฬาลงกรณ์มหาวิทยาลัย, 2509.

จำรูญ ฌ ระนอง "รูปแบบและกิจกรรมในการจัดหอพักนิสิตจุฬาลงกรณ์มหาวิทยาลัย" เอกสารประกอบการสัมมนาเรื่องรูปแบบและกิจกรรมเพื่อเสริมสร้างบรรยากาศและการใช้ชีวิตในมหาวิทยาลัยของหอพักนิสิตจุฬาลงกรณ์มหาวิทยาลัย ฌ ห้องประชุมสารนิเทศ คณะครุศาสตร์ จุฬาลงกรณ์มหาวิทยาลัย 30 พ.ย. 2530-1 ธ.ค. 2530.

จินตนา สุนิพันธ์ "องค์กรในการจัดกิจกรรมนิสิตนักศึกษา" นิสิตนักศึกษา หลักการปัญหาและแนวปฏิบัติ. กรุงเทพมหานคร : โอเดียนสโตร์, 2525.

จุฬาลงกรณ์มหาวิทยาลัย. คำสั่งจุฬาลงกรณ์มหาวิทยาลัยที่ 535/2532 เรื่อง แต่งตั้งคณะกรรมการพิจารณาคัดเลือกบุคลากรของจุฬาลงกรณ์มหาวิทยาลัย, 2532.

——. ประกาศจุฬาลงกรณ์มหาวิทยาลัย เรื่อง รับสมัครคัดเลือกเพื่อบรรจุเป็นบุคลากรของจุฬาลงกรณ์มหาวิทยาลัย, 2532.

——. แปลนอาคารหอพักศึกษิตินิเวศน์ ชั้น 1-8 , ม.ป.ป. (อัดสำเนา)

——. แผนพัฒนาจุฬาลงกรณ์มหาวิทยาลัย ระยะที่ 7 , 2535.

——. ระเบียบจุฬาลงกรณ์มหาวิทยาลัย ว่าด้วย การบริหารหอพักศึกษิตินิเวศน์ พ.ศ. 2532. (อัดสำเนา)

——. ระเบียบจุฬาลงกรณ์มหาวิทยาลัย ว่าด้วย หอพักศึกษิตินิเวศน์ พ.ศ. 2530. (อัดสำเนา)

- จุฬาลงกรณ์มหาวิทยาลัย. สรุปการดำเนินการของคณะกรรมการจัดตั้งการบริหารงานหอพักใหม่, ม.ป.ป. (อัดสำเนา)
- เจริญผล สุวรรณโชติ. ทฤษฎีการบริหาร. กรุงเทพมหานคร : แพรวพินิตา, 2519.
- จุไร ชุ่มชุม. "สภาพแวดล้อมสังคมกลุ่มเพื่อนของนิสิต นักศึกษา มหาวิทยาลัยในกรุงเทพมหานคร." ปริญญาานิพนธ์มหาบัณฑิตมหาวิทยาลัยศรีนครินทรวิโรฒประสานมิตร, 2526.
- เจ็ดโถม เจริญวิจิตร. "ความคิดเห็นของนักศึกษาเกี่ยวกับสภาพความเป็นอยู่และการบริหารหอพักเอกชนในกรุงเทพมหานคร พ.ศ.2518." วิทยานิพนธ์ครุศาสตร์มหาบัณฑิต จุฬาลงกรณ์มหาวิทยาลัย, 2519.
- ชนิดา รัชพลเมือง. สังคมวิทยาการศึกษา: สวรรค์แห่งแนวความคิดและทฤษฎี. ม.ป.ท., 2531.
- ถนนอมวงศ์ ทวีบุรุษ และคณะ. รายงานการสำรวจและวิจัยการใช้เวลานอกเวลาเรียนของนิสิตจุฬาลงกรณ์มหาวิทยาลัย. กรุงเทพมหานคร : ฟ้าสว่างแผนและพัฒนา จุฬาลงกรณ์มหาวิทยาลัย, 2523.
- ทวีชัย บุญเติม. การขอมตามอำนาจผู้บังคับบัญชาของบุคลากรในมหาวิทยาลัยขอนแก่น การศึกษาเฉพาะกรณี. วิทยานิพนธ์ปริญญาครุศาสตร์มหาบัณฑิต ภาควิชาอุดมศึกษา บัณฑิตวิทยาลัย จุฬาลงกรณ์มหาวิทยาลัย, 2527.
- ทองเรือน อมรัชกุล. การบริหารกิจการนิสิต : ทฤษฎีและแนวปฏิบัติ. กรุงเทพมหานคร : หน่วยศึกษานิเทศ กรมการฝึกหัดครู, 2525.
- ธงชัย สันติวงษ์. องค์การและการบริหาร. กรุงเทพมหานคร : ไทยวัฒนาพานิช, 2535.
- ธีระ นทีภูณกุล. "การศึกษาความต้องการเข้าร่วมกิจกรรมนิสิตจุฬาลงกรณ์มหาวิทยาลัย." ปริญญาานิพนธ์การศึกษามหาบัณฑิต มหาวิทยาลัยศรีนครินทรวิโรฒประสานมิตร, 2521.
- นพดล เจนอักษร. "การใช้อำนาจในการบริหารของผู้นำทางการบริหารการศึกษาไทย: กรณีศึกษาเชิงคุณภาพ." วิทยานิพนธ์ปริญญาคุษบัณฑิต ภาควิชาบริหารการศึกษา บัณฑิตวิทยาลัย จุฬาลงกรณ์มหาวิทยาลัย, 2537.

- นิภา วงษ์พัฒน์พงษ์. "การนำเสนอแนวทางพัฒนาหอพักนักศึกษาในสหวิทยาลัยศรีอยุธยา."  
 วิทยานิพนธ์ปริญญาครุศาสตรมหาบัณฑิต ภาควิชาอุดมศึกษา บัณฑิตวิทยาลัย  
 จุฬาลงกรณ์มหาวิทยาลัย, 2532.
- นิตา ชูโต. การประเมินโครงการ. กรุงเทพมหานคร : เพมโปรดักชั่นส์, 2536.
- บุญเต็ม พันรอบ. สังคมวิทยา มานุษยวิทยา. กรุงเทพมหานคร : อมรการพิมพ์, 2528.
- เบญจา ยอดคำเนิน-แอ็ดติงค์ และคณะ, บรรณาธิการ. การศึกษาเชิงคุณภาพ : เทคนิค  
 การวิจัยภาคสนาม. กรุงเทพมหานคร : โครงการเผยแพร่ข่าวสารและการศึกษา  
 ด้านประชากร สถาบันวิจัยประชากรและสังคม มหาวิทยาลัยมหิดล, 2536.
- ประทาน คงฤทธิศึกษากร. การบริหารและการจัดระเบียบบริหารราชการไทย. กรุงเทพ  
 มหานคร : โอเดียนสโตร์, 2529.
- ประเทือง เกาจี่. "การศึกษาปัญหาและความต้องการของนิสิตที่อยู่ประจำหอพักของวิทยาลัย  
 วิชาการศึกษาในส่วนภูมิภาคปีการศึกษา 2516." วิทยานิพนธ์การศึกษามหาบัณฑิต  
 วิทยาลัยวิชาการศึกษา ประสานมิตร, 2517.
- ประภาพร รัตนาลังการ. "ปัญหาและความต้องการของนักศึกษาในหอพักรัชดาภิเษก."  
 วิทยานิพนธ์ปริญญาตรี มหาวิทยาลัยธรรมศาสตร์, 2519.
- ปวีณี ฐิติวัฒนา. สังคมวิทยา. กรุงเทพมหานคร : 2523.
- พรจันทร์ ล่องสกุล. "ปัญหาของหอพักนิสิตจุฬาลงกรณ์มหาวิทยาลัย ตามการรับรู้ของผู้  
 บริหารนิสิตหอพักเก่าและนิสิตหอพักปัจจุบัน." วิทยานิพนธ์ปริญญาครุศาสตรมหา  
 บัณฑิต ภาควิชาวิจัยการศึกษา บัณฑิตวิทยาลัย จุฬาลงกรณ์มหาวิทยาลัย, 2530.
- พรทิพย์ จิวสีบพงษ์. "การใช้หลักสูตรมัธยมศึกษาตอนต้น พุทธศักราช 2521 (ฉบับปรับ  
 ปรุง พ.ศ. 2533) ในโรงเรียนโครงการขยายโอกาสทางการศึกษาขั้นพื้นฐาน :  
 การศึกษาเฉพาะกรณีจังหวัดนครสวรรค์." วิทยานิพนธ์ปริญญาครุศาสตรมหาบัณฑิต  
 ภาควิชาบริหารการศึกษา บัณฑิตวิทยาลัย จุฬาลงกรณ์มหาวิทยาลัย, 2537.
- พรธวิภา ัญญะคุปต์. "วิถีชีวิตนักศึกษาแพทย์ กรณีศึกษามหาวิทยาลัยขอนแก่น."  
 วิทยานิพนธ์ปริญญาครุศาสตรมหาบัณฑิต ภาควิชาอุดมศึกษา บัณฑิตวิทยาลัย

จุฬาลงกรณ์มหาวิทยาลัย, 2530.

พิศมัย พันธ์รัตน์. "การสำรวจทัศนคติของนิสิตที่มีต่อบริการของหอพักนิสิตหญิง

จุฬาลงกรณ์มหาวิทยาลัย, 2518.

พิชัย แก้วคำดี. "การดำเนินงานตามมาตรฐานการนิเทศภายในโรงเรียนประถมศึกษา

สังกัดสำนักงานการศึกษาประถมศึกษาจังหวัดปราจีนบุรี : กรณีศึกษาโรงเรียนที่ได้รับ

รางวัลพระราชทาน." วิทยานิพนธ์ปริญญาครุศาสตรมหาบัณฑิต ภาควิชาบริหาร

การศึกษา บัณฑิตวิทยาลัย จุฬาลงกรณ์มหาวิทยาลัย, 2536.

พิทักษ์ พหลรัตน์. "ปัจจัยบางประการที่มีอิทธิพลต่อผลสัมฤทธิ์ทางการศึกษาของนักศึกษา

วิทยาลัยครูยะลา." วิทยานิพนธ์ (ศศ.ม.) บัณฑิตวิทยาลัย มหาวิทยาลัย

เกษตรศาสตร์, 2522.

ไพฑูริย์ สีนลารัตน์. "กิจกรรมกับการพัฒนานิสิตนักศึกษา." งานบุคลากรนิสิตนักศึกษา

กับการพัฒนาเยาวชน. กรุงเทพมหานคร : ภาควิชาอุดมศึกษา คณะครุศาสตร์

จุฬาลงกรณ์มหาวิทยาลัย, 2529.

ไพฑูริย์ ช่างเรือน. วัฒนธรรมกับการบริหาร. กรุงเทพมหานคร : อักษรเจริญทัศน์,

2532.

มังกร ชัยพันธ์. รายงานการสำรวจปัญหาในการศึกษาของนิสิตชั้นปีที่ 1 มหาวิทยาลัย

เกษตรศาสตร์ ประจำปีการศึกษา 2517-2518.

ยศ สันตสมบัติ. มนุษย์กับวัฒนธรรม. กรุงเทพมหานคร : มหาวิทยาลัยธรรมศาสตร์,

2537.

เขาวดี วิบูลย์ศรี. การประเมินโครงการ แนวคิดและแนวปฏิบัติ. กรุงเทพมหานคร :

ภาควิชาวิจัยการศึกษา คณะครุศาสตร์ จุฬาลงกรณ์มหาวิทยาลัย, 2536.

เขาวลัคน์ คัดโนภาส. "หอพักนักศึกษา" บทบาทและทิศทางของการอุดมศึกษาไทย.

ภาควิชาอุดมศึกษา คณะครุศาสตร์ จุฬาลงกรณ์มหาวิทยาลัย, 2526.

วัลลภา เทพหัสติน ฌ อสุธษา. "การบริหารงานด้านหอพัก" นิสิตนักศึกษา หลักการ

ปัญหา และแนวทางปฏิบัติ. กรุงเทพมหานคร : โอเดียนสโตร์, 2525.

- วิภา พงษ์พิจิตร. "ลักษณะของนิสิตหอพักจุฬาลงกรณ์มหาวิทยาลัย." วิทยานิพนธ์ปริญญา  
มหาบัณฑิต ภาควิชาวิจัยการศึกษา บัณฑิตวิทยาลัย จุฬาลงกรณ์มหาวิทยาลัย, 2529.
- วิมลสิทธิ์ ทรสากร. พฤติกรรมมนุษย์กับสภาพแวดล้อมฐานทางพฤติกรรมเพื่อการ  
ออกแบบและวางแผน. กรุงเทพมหานคร : โรงพิมพ์จุฬาลงกรณ์มหาวิทยาลัย,  
2528.
- วิไลวัฒน์ กฤษณะภักดี และสำเร็จ จันทรสุวรรณ. รายงานการวิจัยเรื่อง ปัญหาสุขภาพจิตและความต้องการด้านสวัสดิการหอพักของนักศึกษามหาวิทยาลัยขอนแก่น.  
ภาควิชาสังคมศาสตร์ คณะมนุษยศาสตร์ มหาวิทยาลัยขอนแก่น, 2523.
- วุฒิพล สกลเกียรติ. "การเปรียบเทียบผลสัมฤทธิ์ทางการเรียนของนิสิตชั้นปีที่ 2 ที่  
อาศัยในและนอกหอพักเกษตรศาสตร์." วิทยานิพนธ์ (ศศ.ม) บัณฑิตวิทยาลัย  
มหาวิทยาลัยเกษตรศาสตร์, 2524.
- ศวีรัตน์ จันทร่มวงษ์. "อนาคตภาพของหอพักนิสิตจุฬาลงกรณ์มหาวิทยาลัยใน พ.ศ. 2540."  
วิทยานิพนธ์ปริญญามหาบัณฑิต ภาควิชาวิจัยการศึกษา บัณฑิตวิทยาลัย จุฬาลงกรณ์  
มหาวิทยาลัย, 2529.
- ศิรัช นิจโรจนกุล. "การสำรวจปัญหาของนักศึกษาที่อยู่ประจำหอพักของมหาวิทยาลัย  
ศิลปากร ณ พระราชวังสนามจันทร์ ปี พ.ศ. 2518." ปริญญาวิทยาศาสตร  
บัณฑิต มหาวิทยาลัยศิลปากร, 2518.
- ศิริลักษณ์ เทพหัสดิน ณ อยุธยา. "การศึกษาปัญหาของนักศึกษามหาวิทยาลัยเชียงใหม่"  
วิทยานิพนธ์การศึกษามหาบัณฑิต มหาวิทยาลัยศรีนครินทรวิโรฒ ประสานมิตร,  
2523.
- ศวีอร ชันชัณฑ์. "การเปรียบเทียบคุณลักษณะบางประการของนักศึกษาประจำหอพัก  
วิทยาลัยกับนักศึกษาเดินเรียนของวิทยาลัยครูกลุ่มภาคตะวันออกเฉียงเหนือ."  
วิทยานิพนธ์การศึกษามหาบัณฑิต มหาวิทยาลัยศรีนครินทรวิโรฒ ประสานมิตร,  
2527.
- สงวน สุทธิเลิศอรุณ จำรัส ต้วงสุวรรณ และฐิติพงษ์ ธรรมานุสรณ์. จิตวิทยาสังคม.

- พิมพ์ครั้งที่ 3. นนทบุรี : ซีเอสซีการพิมพ์, 2524.
- สมหวัง พิธิยานุวัฒน์. การวิจัยเชิงบรรยาย. กรุงเทพมหานคร : จุฬาลงกรณ์มหาวิทยาลัย, 2522.
- \_\_\_\_\_. รวมบทความทางการประเมินโครงการ. กรุงเทพมหานคร : จุฬาลงกรณ์มหาวิทยาลัย, 2535.
- สมหวัง พิธิยานุวัฒน์ และคณะ. "รูปแบบและกิจกรรมเพื่อเสริมสร้างบรรยากาศและการใช้ชีวิตในมหาวิทยาลัยของหอพักนิสิตจุฬาลงกรณ์มหาวิทยาลัย. รายงานการวิจัย. คณะครุศาสตร์ จุฬาลงกรณ์มหาวิทยาลัย, 2531.
- สว่างจิตร์ ศรีระชา. "ชีวิตนักศึกษามหาวิทยาลัยขอนแก่น." วิทยานิพนธ์ปริญญาครุศาสตรมหาบัณฑิต ภาควิชาอุดมศึกษา บัณฑิตวิทยาลัย จุฬาลงกรณ์มหาวิทยาลัย, 2530.
- สวัสดิ์ เรื่องศรี. "การบริหารกิจการนักศึกษาในทัศนะของผู้บริหาร อาจารย์ และนักศึกษากลุ่มวิทยาลัยครูภาคตะวันตก." ปริญญา (กศ.ม.) มหาวิทยาลัยศรีนครินทรวิโรฒ ประสานมิตร, 2528.
- สัมมา รณิษฐ์. "การวิเคราะห์การบริหารงานวิจัยที่เกี่ยวข้องกับผลิตภาพการวิจัยของวิทยาลัยครูสุรินทร์." วิทยานิพนธ์ปริญญาครุศาสตรดุษฎีบัณฑิต ภาควิชาบริหารการศึกษา บัณฑิตวิทยาลัย จุฬาลงกรณ์มหาวิทยาลัย, 2536.
- สำเนาวิ ขจรศิลป์. หลักการกิจการนักศึกษา. กรุงเทพมหานคร : มหาวิทยาลัยเกษตรศาสตร์, 2525.
- สุชาติ ประสิทธิ์รัฐสินธุ์. การวิจัยประเมินผลโครงการ. กรุงเทพมหานคร : โรงพิมพ์ เลียงเขี้ยว, 2531.
- สุภาค์ จันทวานิช. การวิเคราะห์ข้อมูลในการวิจัยเชิงคุณภาพ. กรุงเทพมหานคร : จุฬาลงกรณ์มหาวิทยาลัย, 2535.
- \_\_\_\_\_. วิธีการวิจัยเชิงคุณภาพ. กรุงเทพมหานคร : จุฬาลงกรณ์มหาวิทยาลัย, 2531.

- สุรางค์ จันทน์เอม. จิตวิทยาสังคม. กรุงเทพมหานคร : จุฬาลงกรณ์มหาวิทยาลัย,  
2529.
- หัสตินทร์ เชาวนปรีชา. "หอพักแบบศูนย์ที่พักอาศัยและการศึกษานวัตกรรมเพื่อการพัฒนา  
การศึกษา." รายงานการสัมมนาการอุดมศึกษา เรื่อง แนวคิดในการพัฒนา  
การอุดมศึกษาไทย. ภาควิชาอุดมศึกษา คณะครุศาสตร์ จุฬาลงกรณ์มหาวิทยาลัย,  
2527.
- อิสระ ปิ่นชูด. "หอพักนักเรียนหญิงในนครหลวง." วิทยาสาร. 23 (22) มิถุนายน  
2515 : 51.
- อุทุมพร (ทองอุไทย) จามรมาน. การวิเคราะห์ข้อมูลเชิงคุณลักษณะ. กรุงเทพมหานคร :  
พินน์ พับลิชชิ่ง, 2531.

#### ภาษาต่างประเทศ

- Beeler, Karl J. and others. Campus Safety : A Survey of Admin-  
strative Perception and Strategies. New York : National  
Association of Student Personal Administrator, Inc., 1991.
- Bowman, Robert L. and Kenneth E. Partin. "The Relationship between  
Living in Residence Halls and Academic. Achivement."  
College Student Affairs Journal, 13 (Fall 1993) : 71-78.
- Kirk, Jerome and Marc L. Miller. Reliability and Validity in  
Qualitative Research. California : Sage (c. 1986)
- Lojka, Glen Franklin. 1977 The Relationship of Freetime Recreation  
Participation and Non-Participation of Undergraduate  
University Students and there Academic Achievement.  
Dessertation Abstracts International. 38 (7A), 1977 : 153-A.

- Lott, Susan C. A Study of Factors that Contribute to the Academic Achievement of Black Freshman at the University of Alabama. Dissertation Abstracts International. DAI-A 61/08 : 1991, p. 2651.
- Low, Jane M. The Davis Social Environment-1990 : A Report of Student Opinions. California : Davis California Univ., 1991.
- Morgan, David L., editor. Successful Focus Groups. California : Sage (c. 1993)
- Patton, Michael Quinn. How to Use Qualitative Methods in Evaluation California : Sage (c. 1986)
- Raskens, Ronald W. "Relationship Participation in Collage and after Collage." The Personnal and Guidance Journal, 34 (October 1960) : 110-114.
- Sundstrom, Margaret Joan. Optimizing Graduate Student Housing : A Margeting Model for Higher Education. Dissertation Abstract International. DAI-A 51/03 : 1992, p. 736.
- Iwale, Darla J. and Jeff Damron. The Quality of Residence Life at Auburn University. Chicaco : Paper present at the Annual Metting of the American Educational Research Association, 1991.
- Yin, Robert K. Case Study Research : Design and Methods. California : Sage (c. 1984)



การคำนวณ

## ภาคผนวก ก

ตารางที่ 1 ตารางแสดงการสุ่มตัวอย่างนิสิตที่พักอาศัยในหอพักศึกษาชนิเวศน์

ระดับการศึกษา	ปริญญาบัณฑิต		บัณฑิตศึกษา	
	ช	ญ	ช	ญ
ระยะเวลาที่พักอาศัย				
พักอาศัย 0-1 ปี	1	1	1	1
พักอาศัย 1-2 ปี	1	1	1	1
พักอาศัย 2 ปีขึ้นไป-3 ปี	1	1	1	1
พักอาศัย 3 ปีขึ้นไป-4 ปี	1	1	1	1
รวม	4	4	4	4

หมายเหตุ กลุ่มตัวอย่างของนิสิตในระดับบัณฑิตศึกษา เป็นนิสิตคณะครุศาสตร์จำนวน 4 คน คณะนิเทศศาสตร์ วิศวกรรมศาสตร์ สถาปัตยกรรมศาสตร์และรัฐศาสตร์ คณะละ 1 คน ส่วนกลุ่มตัวอย่างของนิสิตในระดับปริญญาบัณฑิต เป็นนิสิตในคณะแพทยศาสตร์ จำนวน 2 คน และคณะทันตแพทยศาสตร์ สัตวแพทยศาสตร์ เกษศาสตร์ วิศวกรรมศาสตร์ อักษรศาสตร์ และศิลปกรรมศาสตร์ คณะละ 1 คน



## ภาคผนวก ข

## หนังสือรับรอง

ข้าพเจ้า ..... ขอรับรองว่า.....  
 นิสิตหลักสูตร ..... คณะ.....ภาควิชา.....  
 สาขาวิชา..... ชั้นปีที่..... ประจำปีการศึกษา 2537  
 เป็นผู้มีความจำเป็นในการเข้าอยู่หอพัก เพราะ.....

ให้ไว้ ณ วันที่ .... เดือน ..... พ.ศ.2537

( ..... )

อาจารย์ที่ปรึกษา



## ภาคผนวก ค

ประกาศหอพักศึกษิตินิเวศน์  
ว่าด้วย เงื่อนไขที่ผู้พักอาศัยจะต้องปฏิบัติ

1. ผู้พักอาศัยจะต้องไม่ประพฤติและกระทำการอย่างใดอย่างหนึ่งให้เป็นที่เดือดร้อนรำคาญแก่ผู้เข้าพักคนอื่นหรือเพื่อนร่วมห้อง
2. อย่าเป็นคนมักง่ายเห็นแก่ตัวและเอาเปรียบเพื่อนฝูง
3. ควรเก็บที่นอน คลุมเตียงและจัดข้าวของบนโต๊ะให้เรียบร้อย ก่อนออกจากห้องทุกครั้ง
4. ไม่ควรวางสิ่งของบนพื้นให้เป็นที่เกะกะรุงรัง
5. ชยะจะต้องมีถุงพลาสติกรองรับและมัดให้เรียบร้อย ก่อนนำไปทิ้งใส่ถังขยะรวมที่จัดไว้ให้
6. ควรดับสวิทไฟฟ้าทุกชนิดและปิดประตูหน้าต่างให้เรียบร้อย ทุกครั้งก่อนจะออกจากห้อง
7. ห้ามเคลื่อนย้าย, ต่อเติม, คัดแปลง, เครื่องใช้ทุกชนิดภายในห้อง รวมทั้งห้ามติดรูปภาพหรือตอกตะปู, ตะขอใด ๆ บนโต๊ะ, ตู้เสื้อผ้า, ฝาผนัง ให้เป็นรอยหรือเลอะเทอะ เปราะเปื้อน ถ้าเป็นรอยหรือมีตำหนิจะต้องชดใช้ค่าเสียหาย
8. ห้ามรีดผ้าในห้องหรือบนที่นอนเด็ดขาดถ้าพบว่าที่นอนหรือพื้นเสียหายจะต้องชดใช้ค่าเสียหาย
9. ห้ามทำอาหารหรือต้มน้ำในห้องพัก ถ้าประสงค์จะต้องทำในที่ที่จัดไว้ให้
10. ไม่ควรพาเพื่อนจากห้องอื่นเข้ามาในห้องพัก โดยไม่ได้รับความยินยอมจากเพื่อนร่วมห้อง
11. ควรเก็บรักษาของมีค่าไว้ในที่มิดชิด อย่าวางระเกะระกะไว้ในห้องนอน ถ้าเกิดสูญหายทางหอพักจะไม่รับผิดชอบ
12. เมื่อเข้ามาในห้องพักท่านจะต้องนำบัตรไปเก็บไว้ในช่องเก็บบัตรที่จัดไว้ให้ เพื่อแสดง

- ว่าท่านกลับมาแล้ว เจ้าหน้าที่จะได้เรียกตัวท่านได้เมื่อมีแขกมาเยี่ยมหรือมีโทรศัพท์มาถึง
13. กรุณาหิวรองเท้าเข้ามาเก็บไว้ในห้องนอน ห้ามวางไว้หน้าห้องพักเด็ดขาด
  14. ห้ามตากเสื้อผ้าในห้องน้ำ, ราวบันได, ระเบียง ตลอดจนในห้องพัก ให้ตากได้เฉพาะที่ลานตากผ้าชั้น 6 หากตรวจพบว่าตากผ้าไว้ในห้องพักจนเป็นเหตุให้กระเบื้องยางหลุดร่อน จะต้องชดใช้ค่าเสียหาย
  15. อย่าลืมปิดไฟ, พัดลม และถอดปลั๊กไฟทุกชนิดก่อนออกจากห้องพัก หากตรวจพบว่าได้เปิดทิ้งไว้โดยไม่มีผู้ใดอยู่ในห้องจะต้องถูกลงโทษ
  16. การเข้าพักหลังเวลา 24.00 น. จะต้องแสดงบัตรต่อเจ้าหน้าที่รักษาความปลอดภัย และลงบันทึกเวลาเข้าหอพักด้วย
  17. ไม่อนุญาตให้ผู้เข้าพักมีเครื่องใช้ไฟฟ้าส่วนตัว ไว้ในครอบครอง ยกเว้นวิทยุ, เครื่องโกนหนวด, เครื่องเป่าผม เท่านั้น
  18. ห้ามนำญาติ หรือ เพื่อน ขึ้นไปบนตึกเด็ดขาด การพบญาติหรือเพื่อน จะกระทำได้เฉพาะในบริเวณที่จัดไว้ให้เท่านั้น
  19. การเข้าพบกันระหว่างเพื่อนต่างเพศของผู้เข้าพัก ในหอพักจะกระทำได้เฉพาะในบริเวณชั้นล่างที่จัดไว้ให้เท่านั้น
  20. ในกรณีที่ผู้เข้าพักประพฤติตนไม่เหมาะสม ทำให้เป็นที่เสื่อมเสีย หรือขัดต่อขนบธรรมเนียมประเพณี หรือ ศีลธรรมอันดีของไทย หอพักคงไว้ซึ่งสิทธิที่จะไม่อนุญาตให้เข้าพักในหอพักได้
  21. การส่งซักเครื่องนอน ขอให้ส่งให้ตรงประเภทและเวลาที่กำหนดไว้ โดยปฏิบัติตามขั้นตอนที่กำหนดไว้
  22. ห้ามนิสิตไปเดินเล่นหรือใช้สถานที่ในชั้นอื่นที่ตนไม่ได้พัก ยกเว้นชั้นที่ 1, ชั้นที่ 5 (ห้องพระ) และชั้น 6 (ลานตากผ้าและห้องคูทิว)
  23. ห้ามนำของส่วนตัวไปวางทิ้งไว้ตามที่สาธารณะ
  24. การยืมเตารีดขอให้ปฏิบัติตามขั้นตอนที่วางไว้
  25. ห้ามฝากของไว้ที่ ร.ป.ก. เกิน 1 ชั่วโมง

26. ห้ามจอดรถไว้ในที่ห้ามจอด
27. ห้ามติดประกาศใด ๆ ตามที่ต่าง ๆ ยกเว้นบอร์ดนิสิต และบอร์ดในห้องพักผ่อนตามชั้นต่าง ๆ
28. นิสิตจะต้องติดตามอ่านประกาศของหอพักอยู่เสมอ นิสิตจะไม่ได้รับการผ่อนผันในปัญหาที่เกิดขึ้นอันเนื่องมาจากการไม่อ่านบอร์ด

รับทราบและยินดีปฏิบัติตาม

.....  
...../...../.....

ที่ 125/2537

759 ศึกษิตนิเวศน์ ถ.พระราม 6  
เขตปทุมวัน กทม. 10330

25 พฤศจิกายน 2537

เรื่อง ความคิดเห็น ข้อเสนอแนะและปัญหาของนิสิตในหอพักศึกษิตนิเวศน์  
เรียน รองอธิการบดีฝ่ายกิจการนิสิต ผ่านอนุสาสน์

จากการที่คณะกรรมการนิสิตหอพักศึกษิตนิเวศน์ได้ตั้งกล่องรับความคิดเห็น ข้อเสนอแนะ และปัญหาในการพักอาศัยในหอพักศึกษิตนิเวศน์ของสมาชิคนิสิตในหอพัก และจากการเสนอแนะความคิดเห็น ข้อเสนอแนะ และปัญหา ในการประชุมนิสิตในหอพัก ทางคณะกรรมการนิสิตฯ ได้รวบรวมเป็นข้อสรุปดังนี้

### 1. ปัญหาการใช้โทรศัพท์

- 1.1 ขอความสะดวกและรวดเร็วในการติดตั้งโทรศัพท์การ์คโฟน
- 1.2 ขอให้ใช้เบอร์โทรศัพท์สำหรับโทรออก (หมายเลข 2160045, 2160046) เป็นเบอร์สำหรับรับโทรศัพท์ที่คุ้มค่าย เพื่อได้เพียงพอกับจำนวนสมาชิกในหอพักที่เพิ่มขึ้น
- 1.3 ขอให้มีการอบรมยามรับโทรศัพท์ ในการปฏิบัติหน้าที่คุ้มค่าย เพื่อความสะดวก รวดเร็ว และประหยัดเวลาในการติดต่อสื่อสาร

### 2. ปัญหาในการให้บริการซักผ้าเสื้อผ้า

- 2.1 อ่างน้ำและราวตากผ้า ชั้น 6 ไม่เพียงพอกับจำนวนสมาชิคนิสิตที่เพิ่มมากขึ้น
- 2.2 การบริการร้านซักผ้า ไม่มีความพร้อมเท่าที่ควร และไม่ให้บริการถึงการรับผิดชอบต่อเสื้อผ้าที่ได้รับความเสียหาย จากการซักผ้า
- 2.3 มีนิสิตเสนอให้มีตู้ซักผ้า/อบผ้า หยอกเหรียญ เพื่อบริการสมาชิกในหอพักที่มีจำนวนมากขึ้น

2.4 มีนิสิตเสนอให้วางเคาท์ริคไว้ในแต่ละชั้น เพื่อความสะดวกในการใช้งาน

2.5 ขอโต๊ะรีคเพิ่มเป็นชั้นละ 2 ตัว

### 3. การใช้ห้อง 108

- 3.1 นิสิตส่วนใหญ่ต้องการโต๊ะขนาดใหญ่ เพื่อใช้ในการทำงาน อ่านหนังสือในห้อง 108 เพื่ออำนวยความสะดวกในการใช้ห้อง 108 ในช่วงเวลาใกล้รอบ ของนิสิตในหอพัก
- 3.2 ขอเปิดใช้ห้อง 108 ในการพำนักและอ่านหนังสือของนิสิต ทุกวันตั้งแต่เวลา 20.00 - 01.00 น. โดยนิสิตที่เข้าใช้จะรับผิดชอบในการปิดห้องเอง



4. ข้อเสนอนี้ ๑

4.1 ขอหักมคคเวตตามในหนังสือเลข ของแต่ละชั้น ได้แก่ ห้อง 209, 309, 409, 505, และ 605 เพื่ออำนวยความสะดวกสำหรับนิสิตที่มาใช้ห้องนั่งเล่น

4.2 ขอความสะดวกและรวดเร็วในการซ่อมแซมของเสียหายในหอพัก กรณีที่นิสิตในหอพักแจ้งขอให้มีการดำเนินการซ่อมแซม

4.3 ขอให้มีการคืนเงินมัดจำในการอยู่หอพักทันที ในวันที่สมาชิกนิสิตในหอพักย้ายออกจากหอพัก

จึงเรียนมาเพื่อทราบและโปรดพิจารณา

ขอแสดงความนับถือ



(นายสมหมาย ชินนาค)

ประธานคณะกรรมการนิสิตฯ

ภาคผนวก จ.

ใบแจ้งซ่อมแซมความเสียหาย

วันที่.....

สถานที่.....

สิ่งที่ชำรุด.....

อาการที่ชำรุด.....

ชื่อผู้แจ้ง.....

ห้อง, ตำแหน่ง.....

## ภาคผนวก ฉ.

## ประกาศ หอพักศึกษิตนิเวศน์

## เรื่อง การเลือกตั้งกรรมการนิสิต หอพักศึกษิตนิเวศน์

## ประจำปีการศึกษา ๒๕๓๘

เพื่อให้การเลือกตั้งกรรมการนิสิต หอพักศึกษิตนิเวศน์ ประจำปีการศึกษา ๒๕๓๘ เป็นไปด้วยความเรียบร้อย คณะกรรมการบริหารหอพักศึกษิตนิเวศน์ จึงได้กำหนดรายละเอียด เกี่ยวกับการเลือกตั้งกรรมการนิสิต หอพักศึกษิตนิเวศน์ ประจำปีการศึกษา ๒๕๓๘ ไว้ดังต่อไปนี้

ข้อ ๑. ตำแหน่งที่กำหนดไว้สำหรับเลือกตั้งกรรมการนิสิต หอพักศึกษิตนิเวศน์

ซึ่งได้แก่ตำแหน่งดังต่อไปนี้

๑.๑ ประธานนิสิตหอพัก

๑.๒ รองประธานนิสิตหอพัก

๑.๓ เกร์ญญิก

๑.๔ หัวหน้าฝ่ายประชาสัมพันธ์

๑.๕ หัวหน้าฝ่ายกิจกรรมและกีฬา

๑.๖ เลขานุการ

๑.๗ ผู้ประสานงานชั้นที่ ๒, ๓, ๔, ๕, ๖ และ ๗

ข้อ ๒. คณะกรรมการดำเนินการเลือกตั้ง

ให้อนุสาส์กแต่งตั้งคณะกรรมการดำเนินการเลือกตั้ง ซึ่งประกอบด้วย นิสิตชั้นหนึ่งชุด ให้เป็นผู้ดำเนินการเลือกตั้งคณะกรรมการนิสิตหอพักศึกษิตนิเวศน์ ในตำแหน่ง ๑.๑ ถึง ๑.๖ โดยเลือกเป็นทีม และสำหรับผู้ประสานงานชั้น ๒, ๓, ๔, ๕, ๖ และ ๗ ให้นิสิตหอพักชั้นนั้นๆ เป็นผู้ที่มีสิทธิ์ออกเสียงเลือกตั้ง

ข้อ ๓. กำหนดวัน เวลา และสถานที่ตั้ง

ให้กระทำการเลือกตั้งในวันที่ ๒ กุมภาพันธ์ ๒๕๓๘ ตั้งแต่เวลา ๑๘.๐๐ - ๒๑.๐๐ น. โดยให้นิสิตหอพักผู้มีสิทธิออกเสียงเลือกตั้งลงคะแนนที่หน่วยเลือกตั้งภายในหอพักศึกษิตนิเวศน์

สำหรับตำแหน่งที่ ๑.๗ ให้ทำการเลือกตั้งภายใน ๑ เดือน ภายหลังจากรับนิสิตเข้าหอพักในภาคต้นปีการศึกษา ๒๕๓๘

ข้อ ๔. สถานที่นับคะแนน

ให้นับคะแนนที่บริเวณชั้นล่าง หอพักศึกษิตนิเวศน์ ในวันเดียวกับวันทำการเลือกตั้งโดยให้เริ่มนับตั้งแต่เวลา ๒๑.๐๐ น. เป็นต้นไป

ข้อ ๕. คุณสมบัติของผู้สมัครรับเลือกตั้ง

๕.๑ ต้องเป็นนิสิตหอพักศึกษิตนิเวศน์

๕.๒ ต้องไม่เป็นนิสิตสภาพวิथाทัณฑ์

๕.๓ ต้องไม่เป็นนิสิตที่ถูกตัดคะแนนความประพฤติสะสมตั้งแต่

๒๐ คะแนนขึ้นไป

๕.๔ ผู้สมัครตำแหน่งประธานนิสิตหอพัก จะต้องเป็นนิสิตที่ลงทะเบียน

เรียนมาแล้วไม่น้อยกว่า ๖ ภาคการศึกษาปกติหรือ นิสิตบัณฑิตศึกษา

ข้อ ๖. คุณสมบัติของผู้มีสิทธิออกเสียงเลือกตั้ง

ต้องเป็นนิสิตหอพักศึกษิตนิเวศน์ จุฬาลงกรณ์มหาวิทยาลัย

ข้อ ๗. การรับสมัครเลือกตั้ง

ให้นิสิตหอพักผู้ประสงค์จะสมัครรับเลือกตั้งในตำแหน่งที่ ๑.๑ ถึง ๑.๖

ติดต่อสอบถามพร้อมทั้งขอใบสมัคร และยื่นใบสมัครพร้อมด้วยภาพถ่ายหน้าตรง ไม่สวมหมวก ขนาด ๑ หรือ ๒ นิ้ว จำนวน ๒ ภาพที่กรรมการดำเนินการเลือกตั้ง หรือผู้ที่ได้รับมอบหมาย ตั้งแต่บัดนี้ ถึงวันที่ ๓๑ มกราคม ๒๕๓๘

ข้อ ๘. การตรวจสอบคุณสมบัติของผู้สมัครรับเลือกตั้ง

ในการพิจารณาคุณสมบัติของผู้สมัครรับเลือกตั้งตามที่ระบุไว้ในข้อ ๕ ให้

คณะกรรมการดำเนินการเลือกตั้งทำหน้าที่ตรวจสอบคุณสมบัติของผู้สมัครรับเลือกตั้ง โดยมี ผู้ช่วยอนุสาวรีย์หอพักเป็นที่ปรึกษาและให้นำเอกสารเกี่ยวกับการสมัครรับเลือกตั้งปิดประกาศ ไว้ในหอพักศึกษาชิตนิเวศน์ ภายในวันที่ ๓๑ มกราคม ๒๕๓๘

#### ข้อ ๔. วิธีดำเนินการเลือกตั้ง

ให้กรรมการดำเนินการเลือกตั้ง จัดเตรียมสถานที่เลือกตั้ง และ แต่งตั้งนิสิตหอพักเป็นเจ้าหน้าที่ในการตรวจบัตรประจำตัวผู้มีสิทธิลงคะแนน แจงบัตร ลงคะแนน และควบคุมดูแลการลงบัตรในหีบ และนับคะแนนให้เป็นไปอย่างยุติธรรมและ เรียบร้อยดังนี้

๔.๑ ให้ปิดประกาศรายชื่อ นิสิตหอพักผู้มีสิทธิลงคะแนนในหอพัก ภายใน ๑ กุมภาพันธ์ ๒๕๓๘

๔.๒ การออกเสียงเลือกตั้ง ให้ใช้วิธีลงคะแนนเสียงด้วยการหย่อน บัตรเลือกตั้งลงในหีบบัตร นิสิตผู้มีสิทธิเลือกตั้งแต่ละคนต้องแสดงบัตรประจำตัว นิสิตหอพัก หรือบัตรนิตซึ่งทางมหาวิทยาลัยออกให้ต่อหน้าเจ้าหน้าที่ประจำหน่วยเลือกตั้งเพื่อขอรับบัตร ลงคะแนน เมื่อรับบัตรลงคะแนนแล้วให้เซ็นชื่อไว้ในบัญชีรายชื่อ นิสิตหอพักผู้มีสิทธิเลือกตั้ง ให้นำบัตรลงคะแนนในคูหาที่จัดไว้แล้วให้ไปหย่อนในหีบบัตร ห้ามนำบัตรลงคะแนน ออกจากบริเวณหน่วยเลือกตั้ง หรือ ให้อื่นนำไปหย่อนแทน

๔.๓ การทำเครื่องหมายแสดงออกเสียงเลือกตั้งให้ทำเครื่องหมาย กากะบาดลงในช่องหมายเลขประจำตัวผู้สมัครรับเลือกตั้งที่ต้องการออกเสียงลงคะแนนให้ เท่านั้น การลบ ขีด ขำ หรือเพิ่มเติมเครื่องหมาย หรือ ข้อความลงในบัตรส่วนของตำแหน่ง ใด ให้ถือว่าบัตรส่วนนั้นเป็นโหวต

๔.๔ ทีมที่ได้คะแนนสูงสุด ถือว่าได้รับการเลือกตั้งให้ดำรงตำแหน่งนั้น ถ้าคะแนนเสียงเท่ากันให้ประธานกรรมการดำเนินการเลือกตั้งใหม่ ภายในกำหนดระยะเวลาที่หอพักศึกษาชิตนิเวศน์กำหนด

อนึ่ง กรณีที่มีผู้สมัครเลือกตั้งเพียงทีมเดียว จะต้องได้คะแนนเสียงเกินกว่า กึ่งหนึ่งของผู้มาใช้สิทธิออกเสียงเลือกตั้งทั้งหมด จึงถือว่าได้รับเลือกตั้งให้ดำรงตำแหน่งนั้น

๔.๕ การตัดสินใจปัญหาต่างๆ เกี่ยวกับการลงคะแนนให้เป็นอำนาจชี้ขาดของ  
อนุส่าสภ

๔.๖ เมื่อหมดเวลาสำหรับการลงคะแนนเสียงแล้ว ให้ประธานกรรมการ  
ดำเนินการเลือกตั้งเปิดหีบบัตรออกทำการนับคะแนนโดยเปิดเผย

๔.๗ เมื่อการนับคะแนนสิ้นสุดลงแล้ว คณะกรรมการดำเนินการเลือกตั้ง  
ต้องเก็บบัตรเลือกตั้งที่นับเป็นคะแนนแล้ว เก็บบัตรเสียบรรจุกลับคืนลงในหีบบัตรเลือกตั้งแล้ว  
ปิดผนึกหีบบัตร แล้วประกาศผลการนับคะแนนและทำรายงานผลการเลือกตั้งเสนอ  
รองอธิการบดีฝ่ายกิจกรรมนิสิตเพื่อประกาศแต่งตั้งต่อไป

๔.๘ ให้คณะกรรมการดำเนินการเลือกตั้ง เก็บรักษาหีบบัตรที่นับคะแนน  
แล้วไว้เป็นเวลาไม่น้อยกว่า ๑๕ วัน นับตั้งแต่วันนับคะแนนเป็นต้นไป หากมีการคัดค้านการ  
เลือกตั้ง ให้คณะกรรมการพิจารณาการคัดค้านที่หอพักนิสิตเป็นผู้แต่งตั้งขึ้นเป็นผู้เปิดหีบบัตร  
เพื่อการตรวจสอบ

๔.๙ นิสิตหอพักศึกษาตึกนิเวศน์ ทุกคนมีสิทธิเข้าสังเกตการณ์การเลือกตั้ง  
การนับคะแนน และการรวมคะแนนในบริเวณที่กำหนดไว้ได้

#### ข้อ ๑๐. การหาเสียง

ให้กระทำให้เสร็จสิ้นก่อนวันเลือกตั้ง และห้ามกระทำการใดๆ อันเป็น  
การแนะนำ ชักจูง ครอบงำ หรือ ชี้นำ ให้ผู้มีสิทธิเลือกตั้งในลักษณะที่เป็นคุณ หรือโทษ แก่  
ผู้สมัครรับเลือกตั้งภายในปริมาตร ๑๕ เมตร ของหน่วยเลือกตั้งในวันเลือกตั้ง

#### ข้อ ๑๑. นิสิตผู้ใดกระทำการทุจริตในการเลือกตั้ง

หรือและกระทำการใดๆ ผ่าฝืนประกาศฉบับนี้ หรือไม่เชื่อฟังคำสั่งเตือน  
เจ้าหน้าที่ดำเนินการเลือกตั้งจะต้องได้รับโทษตามระเบียบจุฬาลงกรณ์มหาวิทยาลัย ว่าด้วย  
วินัยนิสิต พ.ศ. ๒๕๒๗

#### ข้อ ๑๒. การคัดค้านการเลือกตั้ง

ให้ผู้สมัครรับเลือกตั้งที่ประสงค์จะคัดค้านการเลือกตั้ง ยื่นคำประท้วง  
เป็นลายลักษณ์อักษรต่ออนุส่าสภหอพัก พร้อมทั้งหลักฐานประกอบคำคัดค้านภายใน ๓ วัน นับแต่  
วันประกาศผลการนับคะแนน

ข้อ ๑๓. การแต่งตั้งผู้ได้รับการเลือกตั้ง

ให้ประธานคณะกรรมการดำเนินการเลือกตั้ง เสนอรายชื่อผู้ได้รับเลือกตั้งต่ออนุสําสงหอพัก ภายใน ๗ วัน นับตั้งแต่วันที่เลือกตั้ง

ข้อ ๑๔. กรณีมีเหตุจำเป็นจะต้องตัดสินชี้ขาดในระหว่างการเลือกตั้งโดยมิได้ระบุไว้ในประกาศนี้

ให้กรรมการดำเนินงานอย่างน้อย ๓ ใน ๕ คน ดั่งมีตำแหน่งดังต่อไปนี้ เป็นผู้ชี้ขาด

๑. รองอธิการบดีฝ่ายกิจการนิสิต
๒. ผู้อำนวยการกองกิจการนิสิต
๓. ผู้แทนคณบดีบัณฑิตวิทยาลัย
๔. ผู้จัดการหอพักศึกษิตินิเวศน์
๕. อนุสําสงหอพักศึกษิตินิเวศน์

ข้อ ๑๕. ประกาศฉบับนี้ให้ใช้เฉพาะการเลือกตั้งกรรมการนิสิตหอพักศึกษิตินิเวศน์  
ปีการศึกษา ๒๕๓๘

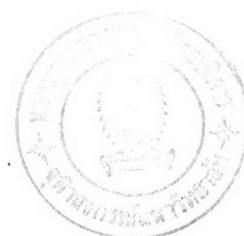
ประกาศ ณ วันที่ มกราคม ๒๕๓๘

(พศ.ภก.สมเกียรติ รุจิรวัดน์)

รองอธิการบดีฝ่ายกิจการนิสิต

ภาคผนวก ๕

ภาพประกอบหอพักศึกษิตินิเวศน์







ภาพที่ 1 ด้านหน้าของอาคารหอพักศึกษิตินิเวศน์ (ด้าน จุฬาลงกรณ์ ซอย 6)



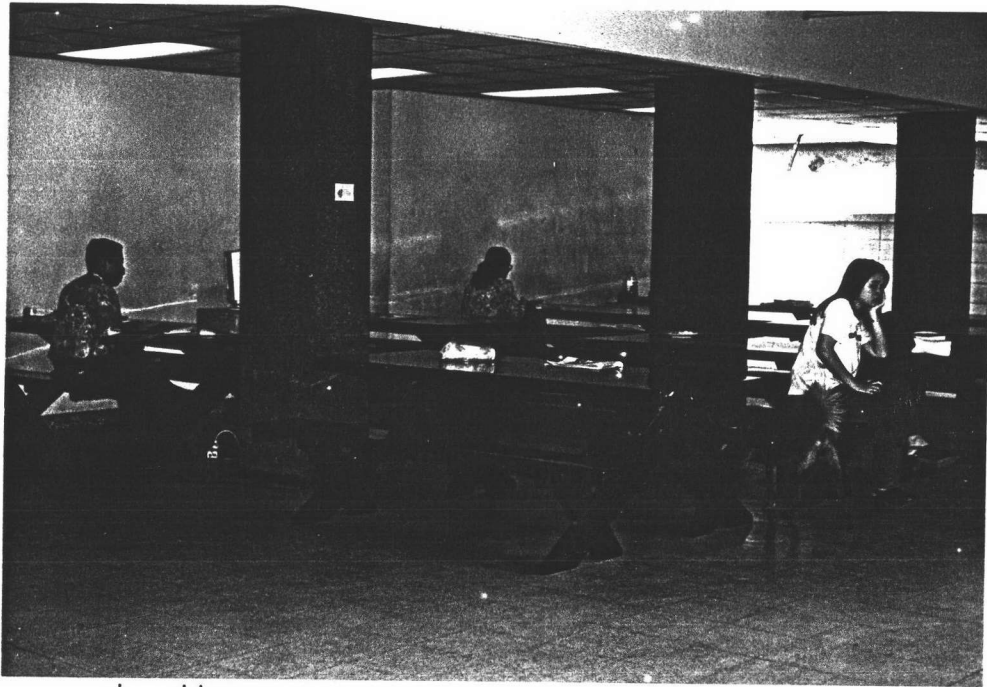
ภาพที่ 2 ด้านหลังของอาคารหอพักศึกษิตินิเวศน์ (ด้าน จุฬาลงกรณ์ ซอย 4)



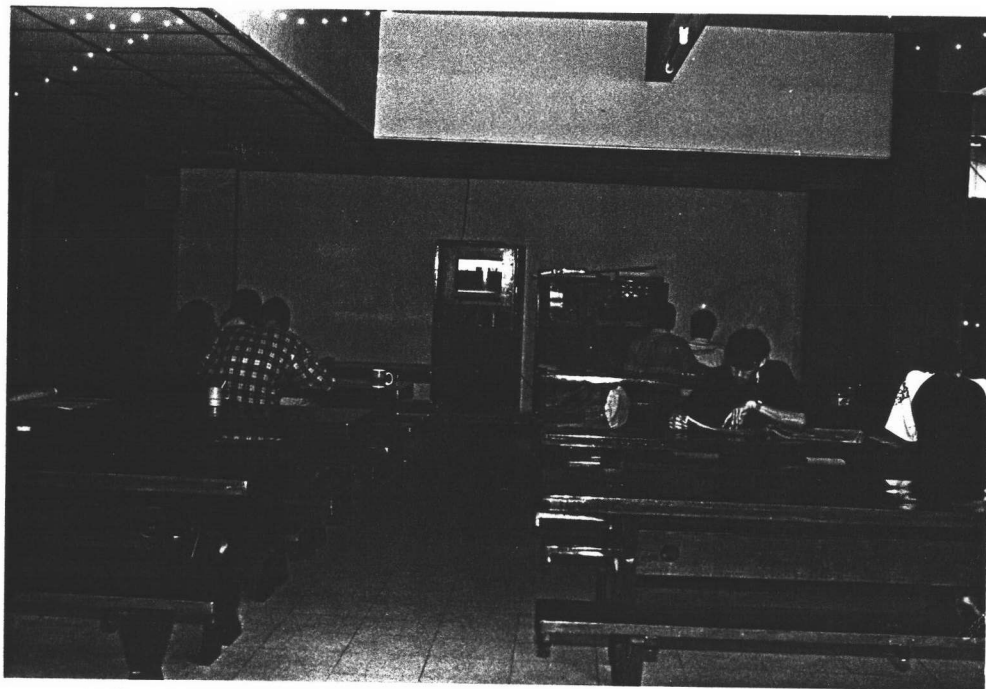
ภาพที่ 3 ห้องรักษาความปลอดภัยบริเวณทาง เข้า-ออก หอพักศึกษิตินิเวศน์



ภาพที่ 4 ลานอเนกประสงค์ภายในหอพักและที่จอดรถจักรยานของนิสิต



ภาพที่ 5 ที่นั่งพักผ่อนและทำงานของนิสิต บริเวณชั้น 1 ด้านทิศตะวันออก



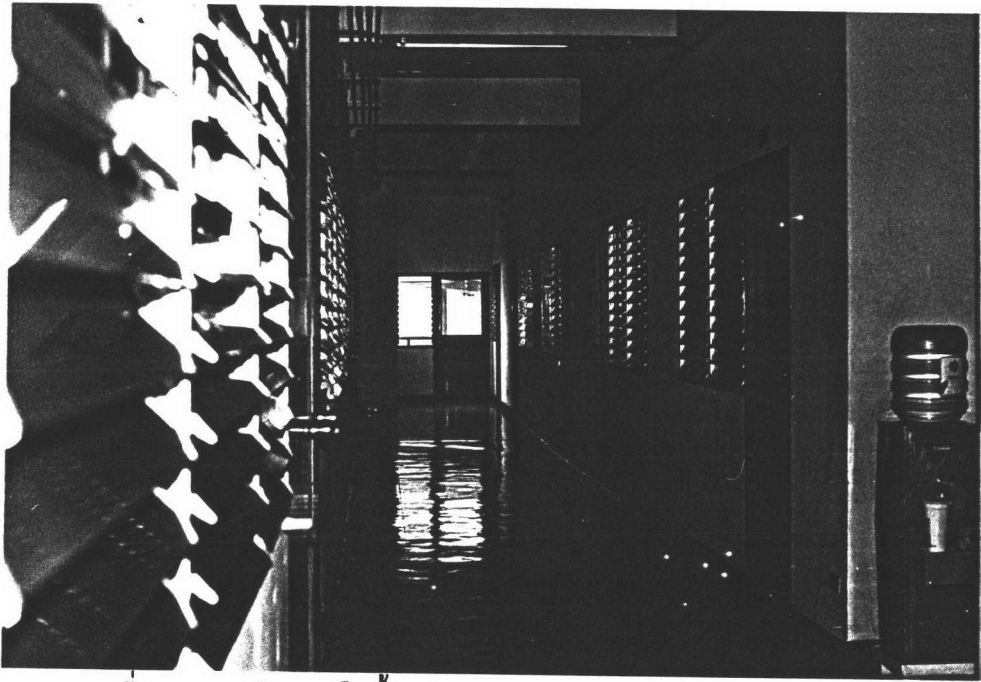
ภาพที่ 6 บริเวณพักผ่อนและที่อ่านหนังสือพิมพ์ของนิสิต ที่ชั้น 1 ของอาคารด้านทิศใต้



ภาพที่ 7 ที่โทรศัพท์ชนิดหยอดเหรียญของนิสิตภายในหอพัก



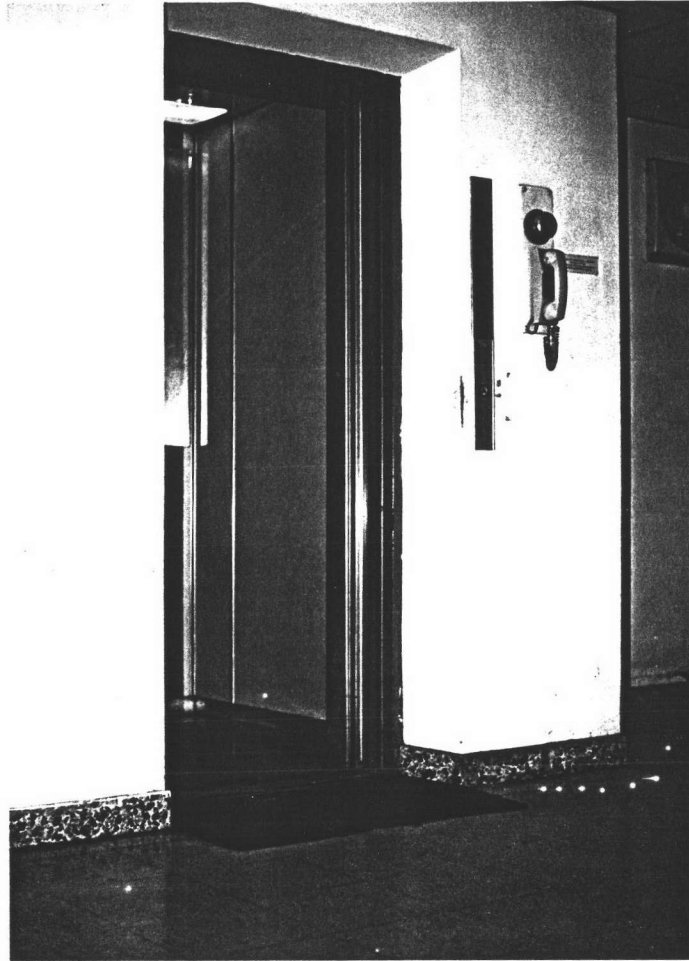
ภาพที่ 8 ห้องบริการ ชัก อบ ริด ชั้น 1 (ติดกับบริเวณนั่งพักผ่อนด้านทิศใต้)



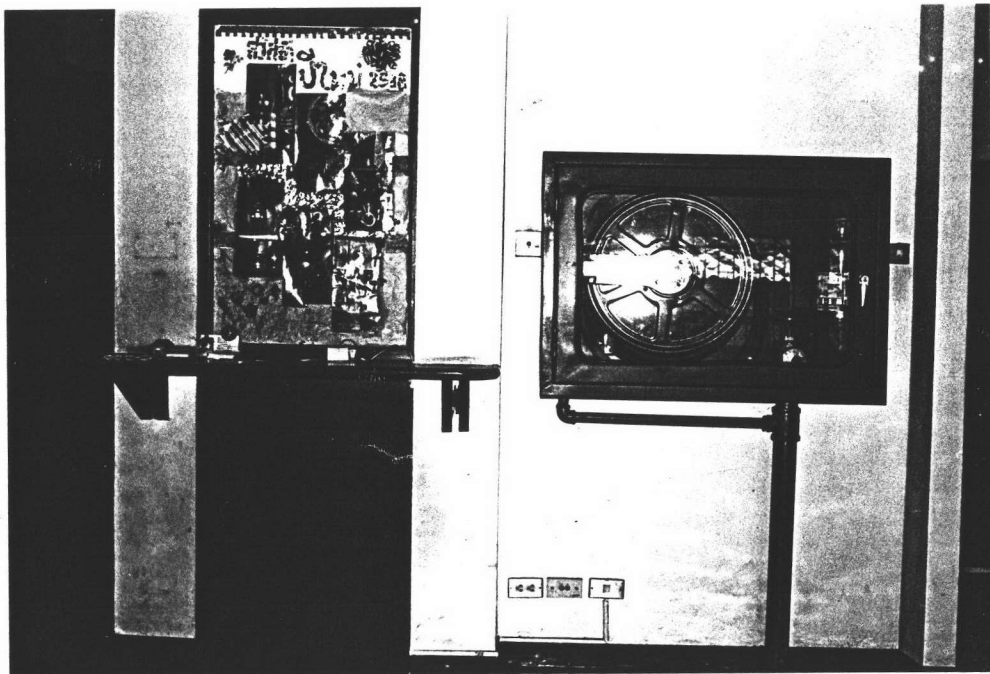
ภาพที่ 9 ทางเดินภายในชั้น 2, 3, 4 และ 5 ด้านทิศตะวันออก



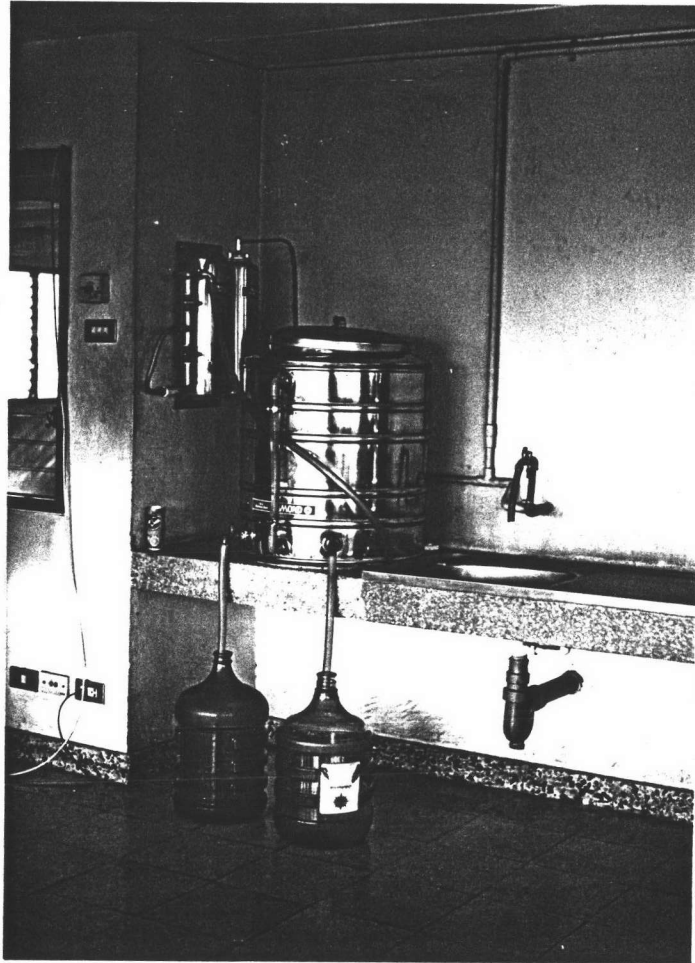
ภาพที่ 10 ทางเดินภายในชั้น 2, 3, 4 และ 5 ด้านทิศใต้



ภาพที่ 11 ลิฟต์โดยสารภายในห้องพัก จุคนได้ 11 คน



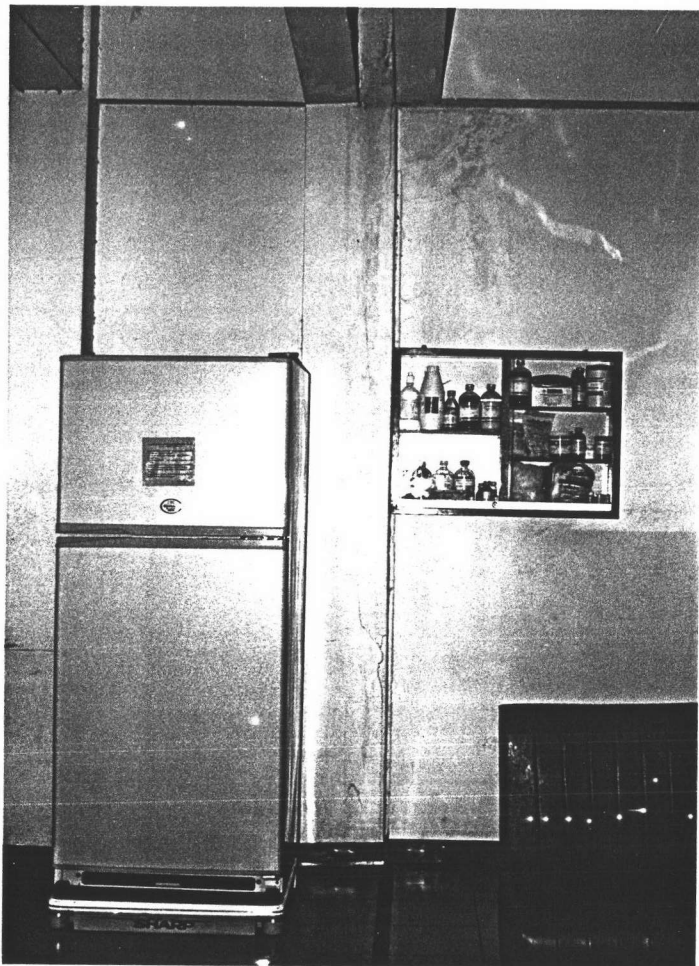
ภาพที่ 12 โทรทัศน์ และอุปกรณ์ดับเพลิงภายในห้องพักผ่อนในแต่ละชั้น



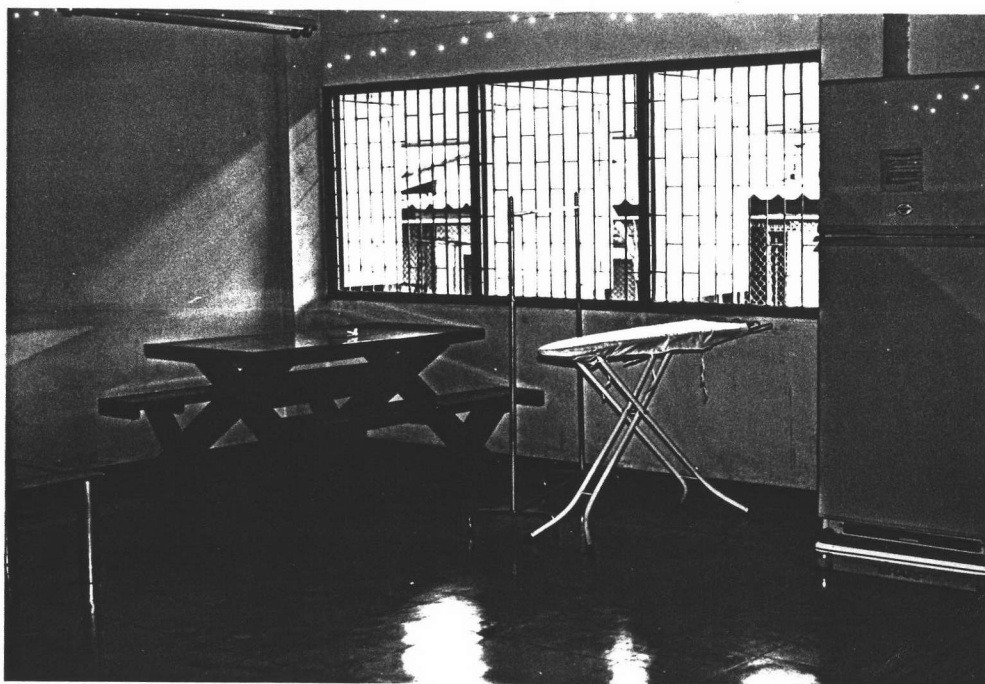
ภาพที่ 13 เครื่องกรองน้ำภายในห้องพัก (อยู่ที่ห้องพักผ่อนชั้น 6)



ภาพที่ 14 เครื่องทำน้ำเย็น ตั้งอยู่บริเวณพักผ่อน ใกล้บันไดกลางของแต่ละชั้น



ภาพที่ 15 ตู้เย็น และตู้ยาสามัญประจำบ้าน บริเวณห้องพักผ่อนของแต่ละชั้น



ภาพที่ 16 โต๊ะรีดผ้า และราวเหล็กสำหรับแขวนผ้า ภายในห้องพักผ่อนของแต่ละชั้น







ภาพที่ 17 ที่ซักผ้า บริเวณชั้น 6



ภาพที่ 18 ลานตากผ้า ซึ่งอยู่ด้านติดกับที่ซักผ้า บริเวณชั้น 6



ภาพที่ 19 เครื่องนอนภายในห้องพัก



ภาพที่ 20 ตู้เสื้อผ้า และโต๊ะเขียนหนังสือ ภายในห้องพัก

### ประวัติผู้เขียน

นาวาตรีหญิงกมลเลิศ อิมโอบา เกิดวันที่ 4 ธันวาคม พ.ศ. 2504 ที่จังหวัด  
ชลบุรี สำเร็จการศึกษาปริญญาตรีศิลปศาสตรบัณฑิต สาขาวิชาบรรณารักษศาสตร์ คณะ  
มนุษยศาสตร์และสังคมศาสตร์ มหาวิทยาลัยขอนแก่น ในปีการศึกษา 2526 เข้าศึกษา  
ต่อในสาขาวิจัยการศึกษา ภาควิชาวิจัยการศึกษา บัณฑิตวิทยาลัย จุฬาลงกรณ์มหาวิทยาลัย  
ในปีการศึกษา 2536 ปัจจุบันรับราชการที่โรงเรียนนายเรือ กองทัพเรือ กระทรวงกลาโหม