

## บรรณานุกรม

### ภาษาไทย

"การพัฒนาชนบทแนวใหม่", วารสาร เศรษฐกิจและสังคม. (กันยายน-ตุลาคม 2525),  
: 17.

การพัฒนาชุมชน, กรม. รายงานผลการดำเนินงานพัฒนาชุมชนประจำปี 2525.

กรุงเทพฯ : โรงพิมพ์ไทยอนุเคราะห์ไทย, 2526.

กุลชน วัฒนาพงศธร. การบริหารรัฐกิจเปรียบเทียบ. กรุงเทพฯ : สำนักพิมพ์ไทย  
วัฒนาพานิช, 2522.

คณะกรรมการพัฒนาทางเศรษฐกิจและสังคมแห่งชาติ, สำนักงาน. แผนพัฒนาเศรษฐกิจ  
และสังคมแห่งชาติ ฉบับที่ห้า พ.ศ.2525-2529. กรุงเทพฯ : โรงพิมพ์  
ชุมนุมสหกรณ์การเกษตรแห่งประเทศไทย จำกัด, 2524.

คณะกรรมการพัฒนาการเศรษฐกิจและสังคมแห่งชาติ, สำนักงาน. แผนพัฒนาชนบท  
ยากจนในระยะของแผนพัฒนาการเศรษฐกิจและสังคมแห่งชาติ ฉบับที่ห้า  
พ.ศ.2525-2529. กรุงเทพฯ : โรงพิมพ์มูลนิธิสวิตา, 2524.

คิน ปรัชญพฤทธิ์ ทร. "ความสัมพันธ์ระหว่างการบริหารงานบุคคลกับรัฐศาสตร์และผลงาน  
วิจัยเชิงประจักษ์". ใน การบริหารงานบุคคลแนวใหม่, หน้า 92-104.  
ทองศรี กำภู ณ อยุธยา บรรมชาติการ. คณะรัฐประศาสนศาสตร์  
สถาบันบัณฑิตพัฒนบริหารศาสตร์, 2526.

\_\_\_\_\_ . "รัฐประศาสนศาสตร์เปรียบเทียบ : เครื่องมือในการพัฒนาประเทศ".  
ภาควิชารัฐประศาสนศาสตร์ คณะรัฐศาสตร์ จุฬาลงกรณ์มหาวิทยาลัย,  
2526.

ปฐม นิคมานนท์. ทร. การศึกษานอกระบบโรงเรียน. กรุงเทพฯ : ทิพย์อักษร,  
2528.

"แผนพัฒนาเศรษฐกิจสำเร็จหรือล้มเหลว". สยามรัฐสัปดาห์วิจารณ์ (ปีที่ 26 ฉบับที่ 46  
11 พฤษภาคม 2523) : 18-20.

อนามัย, กรม. รายงานประจำปี 2524. กรุงเทพฯ : สำนักพิมพ์ชาวพาณิชย์, 2525.

เอกสารกรมการศึกษานอกโรงเรียน. มทกรรมรับบริจาคหนังสือชุมชนท. กรุงเทพฯ :  
โรงพิมพ์เลี้ยงเชิง, 2528.

เอกสารกรมส่งเสริมการเกษตร. แนะนำกรมส่งเสริมการเกษตร. กรุงเทพฯ : โรงพิมพ์  
ท้องเกษตรสัมพันธ์, 2526.

"3 ปี ของการพัฒนาชนบทยากจน ก้าวหน้า ล้าหลัง". วารสารเศรษฐกิจและสังคม.  
(พฤษภาคม-มิถุนายน 2524) : 28.

### ภาษาอังกฤษ

Akrasanee N. Alternative Development Strategy for Thailand. A Summary  
Report of the Seminar on Alternative Development Strategy for  
Thailand. October 13-15, 1978 dated December 21, 1978.

Atikul Jamlong. "A planning Model for Thailand". Ph.D. Dissertation,  
Cornell University, 1973.

Barnard C.I. The Functions of the Executive. Cambridge Mass : Harvard  
University Press, 1973.

Cochrang G. William. Sampling Techniques. New York : John Wiley Sons,  
1966.

Dhiravegin L. Political Attitudes of the Bureaucratic Elite and Modernization  
in Thailand. Bangkok : Thai Watana Panich Press, Co., 1973.

Encyclopaedia Britanica. "Bureaucracy" Chicago, Encyclopaedia Britanica.  
Inc, 1963.

- Gezel J.W. et al. Educational Administration as a Social Process, Theory, Research, Practice. New York : Harper & Row, 1968.
- Guzman R. de and Carbonell A. Development - Orientedness of Filipino Administrator. Quezon City : University of the Philippines, 1976.
- International Bank for Reconstruction and Development. A Public Development Program for Thailand. Baltimore : The Johns Hopkins Press, 1959.
- International Bank for Reconstruction and Development. Thailand : Toward a Development Strategy of Full Participation. Washington D.C., 1980.
- Laski, Harold J. "Bureacracy". In Encyclopaedia of the Social Sciences. New York : Mcmillan Company, 1930.
- Nigro F.A. and Nigro I.G. . Modern Public Administration. 5th Edition, New York : Haper & Row, 1977.
- Nigro, Felix. Public Administration : Readings and Documents. New York : Rinehart, Inc., 1951.
- Panandiker V.A.P. and Kishiragar. Bureaucracy and Development Administration. New Delhi : Centre for policy Research, 1978.
- Public Administration Service. A Program for Strengthening Public Administration in the Kingdom of Thailand. Chicago : May, 1952.
- Tansky C. Work Organizations Major Theoretical Perspectives. Itasea : F.E. Peacock Publishere, 1978.
- Prachyepruit Tin, "Administrative Practices and Development Orientedness of Civil Sevants in Six Public Organization in Thailand". Ph.D. Dissertation University of Kensas, 1980.



ภาคผนวกที่ 1  
แบบสอบถามที่ใช้ในการวิจัย



คณะรัฐศาสตร์ จุฬาลงกรณ์มหาวิทยาลัย

31 สิงหาคม 2526

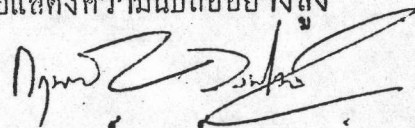
เรื่อง ขอความร่วมมือในการตอบแบบสอบถาม

เรียน ท่านข้าราชการในหน่วยงานที่เกี่ยวข้องกับการพัฒนาชนบททุกท่าน

กระผมเป็นนิสิตปริญญาโท ภาควิชาการปกครอง คณะรัฐศาสตร์ จุฬาลงกรณ์มหาวิทยาลัย ขณะนี้กระผมกำลังทำวิทยานิพนธ์เรื่อง "ลักษณะทางสังคม เศรษฐกิจ วิธีปฏิบัติทางการบริหารงานบุคคล และกานิยมที่มุ่งพัฒนาประเทศของ ข้าราชการในหน่วยงานที่เกี่ยวข้องกับการพัฒนาชนบทภาคจน : การทดสอบขอเสนอ บางประการในเชิงประจักษ์" ซึ่งจะต้องขอความกรุณาจากท่านในการกรอกแบบ สอบถามที่แนบมานี้ นอกจากคำตอบและความคิดเห็นของท่านจะมีส่วนอย่างสำคัญในการ ชี้ชัดถึงปัญหาในการปฏิบัติงานของข้าราชการในหน่วยงานที่เกี่ยวข้องกับการพัฒนาชนบท ภาคจนแล้วยังจะเป็นประโยชน์ในการเสนอแนะแนวทางในการปฏิบัติงาน และการ พัฒนาประเทศในอนาคตโดยส่วนรวมด้วย

กระผมขอความกรุณาจากท่านได้โปรดกรอกแบบสอบถามเหล่านี้ให้ครบ ทั้ง 22 ข้อ มิฉะนั้นแล้วจะทำให้การวิจัยครั้งนี้ขาดความสมบูรณ์ และคงจะทำให้ข้อมูล บิดเบือนไป ซึ่งข้อมูลที่ใดกระผมจะเก็บไว้เป็นความลับ และเมื่อท่านกรอกแบบสอบถาม แล้วขอความกรุณาได้โปรดส่งแบบสอบถามนี้คืนไปที่ผู้วิจัย ภายในวันที่ 20 ตุลาคม 2526 โดยพับแบบสอบถามตามรอยที่กระผมได้จัดทำไว้ให้แล้ว.

ขอแสดงความนับถืออย่างสูง



(นายภุชงค์ วงษ์เวช)

นิสิตภาควิชาการปกครอง บัณฑิตวิทยาลัย

จุฬาลงกรณ์มหาวิทยาลัย

แบบสอบถาม

โครงการวิจัย เรื่อง ลักษณะทางสังคมเศรษฐกิจ วิธีปฏิบัติทาง  
การบริหารงานบุคคลและกานิยมที่มุ่งพัฒนาประเทศของข้าราชการในหน่วยงานที่  
เกี่ยวข้องของการพัฒนาชนบทภาคจน : การทดสอบข้อเสนอบางประการในเชิงประจักษ์

คำอธิบายสำหรับการกรอกแบบสอบถาม แบบสอบถามนี้ทั้งหมด 22 ข้อ  
กรุณาทำเครื่องหมายวงกลมล้อมรอบข้อที่ท่านเห็นว่าใกล้เคียงกับความเป็นจริงมากที่สุด  
ที่สุด กรุณากรอกทุก ๆ ข้อ (รวมทั้งเติมข้อความในข้อ 20-22) มิฉะนั้นจะทำให้การ  
วิเคราะห์ข้อมูลขาดความสมบูรณ์หรือบิดเบือนไป

ส่วนที่ 1 ลักษณะทางสังคมเศรษฐกิจCol. 1 --DEPT

1. ปัจจุบันนี้ท่านเป็นข้าราชการของ :
- (1) กรมการพัฒนาชุมชน
  - (2) กรมการศึกษานอกโรงเรียน
  - (3) กรมอนามัย
  - (4) กรมส่งเสริมการเกษตร

Cols. 2 - 4 --IDCol. 5 -- WKP

2. สถานที่ทำงานของท่านคือ :
- (1) กรุงเทพมหานคร
  - (2) ไม้ไผ่กรุงเทพมหานคร

Col. 6 -- DCILE

3. ภูมิลำเนาเดิมของท่านคือ :
- (1) ภาคกลาง
  - (2) ไม้ไผ่ภาคกลาง

Col. 7 -- TENURE

4. อายุราชการของท่าน (นับถึง ปี 2526) คือ :

(1) 1 - 15 ปี

(2) 16 - 30 ปี

(3) 31 - 40 ปี

Col. 8 -- GS

5. ขณะนี้ท่านเป็นข้าราชการระดับ (ซี) :

(1) 1 - 3

(2) 4 - 6

(3) 7 ขึ้นไป

Col. 8 -- PSIT

6. ตำแหน่งของท่านคือ :

(1) เสมียนพนักงาน หรือเทียบเท่า

(2) ประจำแผนก หรือหัวหน้าแผนก หรือเทียบเท่า

(3) หัวหน้ากอง หรือเทียบเท่าขึ้นไป

Col. 9 -- WAGE

7. ขณะนี้ท่านได้รับเงินเดือนเป็นจำนวนเงิน :

(1) 4,000 บาทลงมา

(2) 4,000 - 7,000 บาท

(3) 7,000 บาทและสูงกว่า





ส่วนที่ 2 วิธีปฏิบัติทางการบริหารงานบุคคล

8. ปัจจัยแต่ละอันต่อไปนี้มีความสำคัญมากน้อยเพียงใดที่ท่านได้รับการพิจารณา  
ขึ้นเงินเดือนสองชั้น (กรุณาตอบทุก ๆ ข้อย่อย)

CRITREW	ปัจจัย	ความสำคัญ				
		มากที่สุด	มาก	พอสมควร	น้อย	น้อยมาก
Col.10--QT	(1) ปริมาณงานที่ท่านทำ	5	4	3	2	1
Col.11--QL	(2) คุณภาพงานที่ท่านทำ	5	4	3	2	1
Col.12--INN	(3) ความกตริเริ่มของท่าน	5	4	3	2	1
Col.13--KN	(4) ความรู้ความสามารถ	5	4	3	2	1

Col. 14 -- D

9. สถานการณ์ต่อไปนี้ สถานการณ์ใดที่เกิดขึ้นในหน่วยงานของท่านมากที่สุด
- (1) "ในหน่วยงานของเรา ข้าราชการที่กระทำผิดจะไม่ถูกลงโทษ และข้าราชการที่ทำความดีก็มิได้รับการปูนบำเหน็จ"
  - (2) "หน่วยงานของเราแม้จะลงโทษข้าราชการที่กระทำผิดแต่เพียงอย่างเดียว ไม่เคยให้โอกาสแก่ผู้กระทำผิดได้แก้ตัวเสียใหม่"
  - (3) "หน่วยงานของเรายังจะลงโทษข้าราชการที่กระทำผิดตามความหนักเบาของการกระทำผิด"

Col. 15 -- C

10. ท่านเห็นด้วยหรือไม่เห็นด้วยที่ว่าประเทศของเราควรจะพัฒนาอุตสาหกรรม ?

- (1) ไม่เห็นด้วยอย่างยิ่ง
- (2) ไม่เห็นด้วย
- (3) ไม่แน่ใจ
- (4) เห็นด้วย
- (5) เห็นด้วยอย่างยิ่ง

เพราะเหตุใดท่านจึงมีความเห็นเช่นนั้น .....

Col. 16 -- CP

11. ท่านเห็นด้วยหรือไม่เห็นด้วยที่ว่าประชาชนทุกคนควรจะเข้าไปมีส่วนร่วมในการตัดสินใจเกี่ยวกับปัญหาการปกครองการบริหารของประเทศ ?

- (1) ไม่เห็นด้วยอย่างยิ่ง
- (2) ไม่เห็นด้วย
- (3) ไม่แน่ใจ
- (4) เห็นด้วย
- (5) เห็นด้วยอย่างยิ่ง

เพราะเหตุใดท่านจึงมีความเห็นเช่นนั้น .....

Col. 17 -- T

12. ท่านเห็นด้วยหรือไม่เห็นด้วยที่ว่า การนัดหยุดงานเป็นการกระทำที่เกิดจากความไม่พอใจต่อนโยบายของรัฐบาลมากกว่าที่จะบ่อนทำลายความมั่นคงของประเทศชาติ ?

(1) ไม่เห็นควยอย่างยิ่ง

(2) ไม่เห็นควย

(3) ไม่แน่ใจ

(4) เห็นควย

(5) เห็นควยอย่างยิ่ง

เพราะเหตุใดท่านจึงมีความเห็นเช่นนั้น .....

Col. 18 - E

13. ท่านเห็นควยหรือไม่เห็นควยกับการที่ว้าสมาคมสตรีต่าง ๆ พยายามที่จะต่อสู้  
เพื่อให้หญิงมีฐานะทัดเทียมกับผู้ชาย ?

(1) ไม่เห็นควยอย่างยิ่ง

(2) ไม่เห็นควย

(3) ไม่แน่ใจ

(4) เห็นควย

(5) เห็นควยอย่างยิ่ง

เพราะเหตุใดท่านจึงมีความเห็นเช่นนั้น .....

Col. 19 -- ED

14. ท่านเห็นควยหรือไม่เห็นควย ที่ว่าการที่ประชาชนมีฐานะความเป็นอยู่สูงขึ้น  
แสดงให้เห็นว่าประเทศมีความเจริญก้าวหน้า ?

(1) ไม่เห็นควยอย่างยิ่ง

(2) ไม่เห็นควย

(3) ไม่แน่ใจ

(4) เห็นควย

(5) เห็นควยอย่างยิ่ง



เพราะเหตุใดท่านจึงมีความเห็นเช่นนั้น .....

Col. 20 -- CN

15. ท่านเห็นควยหรือไม่เห็นควยที่ว่า ผู้นำท้องถิ่นควรจะปรับปรุงโครงการของชุมชนให้สอดคล้องกับแผนพัฒนาของชาติ ?

- (1) ไม่เห็นควยอย่างยิ่ง
- (2) ไม่เห็นควย
- (3) ไม่แน่ใจ
- (4) เห็นควย
- (5) เห็นควยอย่างยิ่ง

เพราะเหตุใดท่านจึงมีความเห็นเช่นนั้น .....

Col. 21 -- S

16. ท่านเห็นควยหรือไม่เห็นควยที่ว่า การพัฒนาประเทศจะเป็นไปไม่ได้เลยหากไม่มีหัวหน้าที่มีความเสียสละ ?

- (1) ไม่เห็นควยอย่างยิ่ง
- (2) ไม่เห็นควย
- (3) ไม่แน่ใจ
- (4) เห็นควย
- (5) เห็นควยอย่างยิ่ง

เพราะเหตุใดท่านจึงมีความเห็นเช่นนั้น .....

Col. 22 -- AP

17. ท่านเห็นควยหรือไม่เห็นควย ที่ว่าข้าราชการควรจะมีปฏิบัตินงานในหน้าที่  
ความรับผิดชอบของตน แม้จะไม่แน่ใจว่าการกระทำเช่นนั้นจะบังเกิดผลก็ตาม  
ที่ท่านต้องการก็ตาม ?

- (1) ไม่เห็นควยอย่างยิ่ง
- (2) ไม่เห็นควย
- (3) ไม่แน่ใจ
- (4) เห็นควย
- (5) เห็นควยอย่างยิ่ง

เพราะเหตุใดท่านจึงมีความเห็นเช่นนั้น .....

.....

Col. 23 -- CW

18. หากการทำงานของท่านมิได้สำเร็จลงตามที่คิดเอาไว้ ท่านจะรู้สึกอย่างไร ?

- (1) ไม่เป็นทุกข์เลย
- (2) ไม่เป็นทุกข์
- (3) ยังตัดสินใจไม่ได้
- (4) เป็นทุกข์
- (5) เป็นทุกข์อย่างมาก

เพราะเหตุใดท่านจึงมีความเห็นเช่นนั้น .....

.....

Col. 24 -- R

19. เมื่อถึงเวลาเลิกงานแล้ว แต่ท่านยังแก้ปัญหาที่ค้างค้างอยู่ไม่ได้ ท่านจะรู้สึก  
อย่างไร ?

- (1) ไม่เป็นทุกข์เลย
- (2) ไม่เป็นทุกข์
- (3) ไม่น่าใจ
- (4) เป็นทุกข์
- (5) เป็นทุกข์อย่างมาก

เพราะเหตุใดท่านจึงมีความเห็นเช่นนั้น .....

20. ในการปฏิบัติงานประจำวันของท่าน ท่านมีปัญหาเกี่ยวกับงานบ้างไหม  
หากมีปัญหานั้นใด

.....  
.....  
.....  
.....

21. ในการปฏิบัติงานประจำวันของท่าน ท่านมีปัญหาเกี่ยวกับความสัมพันธ์ระหว่าง  
บุคคล (เช่น ปัญหาที่เกิดขึ้นระหว่างท่านกับผู้อื่นกับปัญหา คนระดับเดียวกัน  
หรือคนในระดับต่ำกว่าท่าน) บ้างไหม หากมีปัญหานั้นใด

.....  
.....  
.....  
.....



22. ในการปฏิบัติงานประจำวันของท่าน ท่านมีปัญหเกี่ยวกับตัวท่านเองบ้างไหม  
หากมีปัญหเหล่านั้นได้แก่อะไร

.....  
.....  
.....  
.....

ผู้วิจัยขอขอบคุณในความกรุณาของท่าน

ภาคผนวกที่ ๒

แผนพัฒนาชนบทพื้นที่ยากจน : สาระโดยสรุป

ภาคผนวก

แผนพัฒนาชนบทพื้นที่ยากจน : สาระโคยสรุป

ความเป็นมา

แผนพัฒนาชนบทพื้นที่ยากจนเป็นส่วนหนึ่งของแผนพัฒนาเศรษฐกิจและลักษณะแห่งชาติ ฉบับที่ 5 (2525-2529) โดยอยู่ในส่วนที่หกในเรื่องการแก้ปัญหาความยากจนและพัฒนาชนบทเขตล่าง แนวความคิดในการจัดทำแผนพัฒนาชนบทพื้นที่ยากจนในแผนพัฒนาฉบับที่ 5 นี้ เกิดขึ้นจากความตระหนักต่อปัญหานานาประการที่เกิดขึ้นในเขตชนบทไทย ซึ่งแม้ว่าจะได้มีการพัฒนาอย่างต่อเนื่องมาเป็นระยะเวลาช้านาน แต่ผลประโยชน์จากการพัฒนาไม่สามารถไปถึงมือชาวชนบทส่วนใหญ่อย่างที่หวังไว้ เป็นผลให้ชาวชนบทเหล่านั้นยังมีชีวิตที่ยากจนข้นแค้น แผนพัฒนาเศรษฐกิจและสังคมฉบับที่ 5 ได้สรุปถึงปัญหาความยากจนในชนบทล่างดังต่อไปนี้ว่า

"แม้ว่าประเทศไทยจะประสบความสำเร็จในการเสริมสร้างความก้าวหน้าทางเศรษฐกิจโดยส่วนรวมในอัตราเฉลี่ยสูงกว่าร้อยละ 7 ต่อปี ในช่วง 20 ปี ที่ผ่านมาก็ตาม แต่ผลประโยชน์จากการพัฒนาตกอยู่กับประชาชนในเขตเมืองและภาคกลางเป็นส่วนใหญ่ สำหรับชาวชนบทนั้นมีเพียงบางส่วนที่ได้รับประโยชน์จากการพัฒนาโดยเฉพาะอย่างยิ่งในเขตชลประทาน แต่ชาวชนบทในส่วนอื่น ๆ ได้รับผลประโยชน์จากการพัฒนาค่อนข้างน้อย



หรือบางแห่งแทบจะไม่ได้รับผลประโยชน์จากการพัฒนาที่ผ่านมาและมีความเป็นอยู่ในสภาพยากจนไม่สามารถช่วยเหลือตนเองได้ จากการศึกษาในหลาย ๆ ทางพบว่า ยังมีชาวชนบทถึงหนึ่งในสี่ของประชากรทั้งประเทศอยู่ในฐานะยากจน โดยเฉพาะในภาคตะวันออกเฉียงเหนือและภาคเหนือตอนบนของประเทศ และหากปล่อยให้สภาพการณ์เช่นนี้มีต่อไปแล้วในที่สุดย่อมจะบ่อนทำลายความมั่นคงทางเศรษฐกิจและการเมืองของประเทศอย่างไม่มีทางหลีกเลี่ยงได้"

จากปัญหาที่เกิดขึ้นในชนบทไทยข้างต้น จึงได้มีการกำหนดแผนพัฒนาชนบทพื้นที่ยากจนขึ้นเป็นแผนเสริมอีกแผนหนึ่งในระยะเวลาการวางแผน 5 โดยมีเจตนารมณ์หลักที่จะให้แผนนี้เข้าสู่เขตพื้นที่ยากจนที่ยังได้รับการพัฒนาน้อยมากในอดีตเป็นการเฉพาะ และจะมุ่งเน้นการพัฒนาโดยให้ความสำคัญแก่ตัวคนในเขตล้าหลังจนกระทั่งสามารถช่วยเหลือตนเองได้ในที่สุด

#### หลักการของแผนพัฒนาเขตชนบทพื้นที่ยากจน

โดยที่แผนพัฒนาชนบทพื้นที่ยากจนเป็นแนวความคิดใหม่ในการพัฒนาชนบทที่มุ่งให้ความสำคัญแก่ตัวคน โดยเฉพาะประชาชนในพื้นที่ซึ่งยังมิได้รับผลประโยชน์จากการพัฒนาประเทศอย่างเพียงพอในอดีตคงได้กล่าวไว้แล้วข้างต้น ขณะเดียวกันก็มุ่งเน้นเพื่อให้ประชาชนในเขตพื้นที่ล้าหลังสามารถช่วยเหลือตนเองได้ โดยรัฐช่วยในด้านการพยาบาลสนับสนุน โดยมีหลักสำคัญ 5 ประการ คือ <sup>2</sup>

1. ให้ความสำคัญแก่พื้นที่ชนบทที่มีสภาพปัญหาความยากจนอยู่หนาแน่นตามที่อำเภอและกิ่งอำเภอกำหนดไว้เป็นรายหมู่บ้าน

<sup>1</sup>สำนักงานคณะกรรมการพัฒนาการเศรษฐกิจและสังคมแห่งชาติ, แผนพัฒนาทางเศรษฐกิจและสังคมแห่งชาติ ฉบับที่ 5 พ.ศ. 2525-2529 ( กรุงเทพฯ : โรงพิมพ์ชุมนุมสหกรณ์การเกษตรแห่งประเทศไทยจำกัด, 2524 ) หน้า 341-342.

<sup>2</sup>สำนักงานคณะกรรมการพัฒนาการเศรษฐกิจและสังคมแห่งชาติ, แผนพัฒนาชนบทยากจน ในระยะของแผนพัฒนาการเศรษฐกิจและสังคมแห่งชาติ ฉบับที่ห้า พ.ศ. 2525-2529 ( กรุงเทพฯ : โรงพิมพ์มูลนิธิสวิตา, 2524 ), หน้า 7.

2. พัฒนารูานะประชาชนในพื้นที่ยากจนให้พออยู่พอกินและได้รับการ เบื้องต้นที่จำเป็นเกี่ยวกับสุขภาพอนามัยและความเป็นอยู่อย่างทั่วถึง
3. ปรับปรุงให้ประชาชนช่วยเหลือตนเองได้มากขึ้นตามลำดับ
4. แก้ไขปัญหาที่ประชาชนเผชิญอยู่ในท้องถิ่น โดยเน้นวิธีการแบบง่าย ๆ ที่ประชาชนทำได้เองและใช้เงินทุนน้อย
5. ให้ประชาชนมีส่วนแก้ไขปัญหามากที่สุด

### ปัญหาในเขตยากจน

เพื่อแก้ปัญหาข้างต้นแผนพัฒนาชนบทยากจนในแผนพัฒนา เศรษฐกิจและสังคมแห่งชาติ ฉบับที่ 5 จึงได้กำหนด

#### 1. เป้าหมาย

1.1 พื้นที่เป้าหมายตามระเบียบสำนักนายกรัฐมนตรีว่าด้วยการกำหนดพื้นที่เป้าหมายเพื่อการพัฒนาชนบท ลงวันที่ 27 มกราคม 2524 และฉบับที่ 2 ลงวันที่ 27 มกราคม 2525 ได้กำหนดพื้นที่เป้าหมายรวมทั้งสิ้น 12,555 หมู่บ้าน 286 อำเภอและกิ่งอำเภอ 38 จังหวัดในภาคเหนือ ภาคตะวันออกเฉียงเหนือ และภาคใต้ ต่อมาได้มีการแยกกิ่งอำเภอออกจากอำเภอเป้าหมายอีก 2 แห่ง ทำให้พื้นที่เป้าหมายเพิ่มเป็น 12,586 หมู่บ้าน 288 อำเภอและกิ่งอำเภอ ในเขต 38 จังหวัด ครอบคลุมประชาชน 7.8 ล้านคน ใน 1.3 ล้านครอบครัว<sup>1</sup>

1.2 เป้าหมายเศรษฐกิจ กำหนดเพิ่มผลผลิตเกษตรกรรมเฉลี่ยร้อยละ 2 ต่อปี จากระดับที่คาดว่าจะเพิ่มตามปกติ

1.3 เป้าหมายสังคม จัดให้มีบริการสาธารณสุขมูลฐานระดับอำเภอและมีหนังสือประกอบการเรียนให้ทั่วถึงเขตเป้าหมายภายใน 2 ปี และให้มีบริการโภชนาการแก่เด็กและหญิงมีครรภ์ ให้บริการน้ำสะอาดแก่ประชาชนและให้บริการคำแนะนำแก่ประชาชน

<sup>1</sup> วารสารเศรษฐกิจและสังคม, ปีที่ 21 ฉบับที่ 3 เดือนพฤษภาคม - มิถุนายน

## 2. แผนงานและโครงการ

แบ่งประเภทของแผนงานได้ 3 กลุ่ม คือ

- - แผนกิจกรรมระดับหมู่บ้าน
- - แผนบริการขั้นพื้นฐาน
- - แผนงานการผลิต

## 3. งบประมาณ

แผนพัฒนาชนบทพื้นที่ยากจนที่กำหนดงบประมาณ 5 ปี รวมทั้งสิ้น 8,593.32 ล้านบาท แยกเป็นรายจ่ายจากงบประมาณแผ่นดินจำนวน 7,193.38 ล้านบาท และเงินกู้ต่างประเทศจำนวน 1,400 ล้านบาท

## 4. เจตนารมณ์ของการพัฒนาชนบทแนวใหม่ 3 ประการของรัฐบาล<sup>1</sup>

4.1 ให้ประชาชนมีส่วนร่วมเพิ่มขึ้นในการเป็นผู้วิเคราะห์ปัญหาและเลือกโครงการของรัฐที่ตนต้องการสำหรับแก้ปัญหาในหมู่บ้านชนบทของตน

4.2 ให้เจ้าหน้าที่ของรัฐร่วมมือกันดำเนินการให้สอดคล้องกับปัญหาและความต้องการที่ประชาชนท้องถิ่น ยังไม่สามารถ ดำเนินการแก้ไขปรับปรุงด้วยตนเองได้ และให้เน้นความสำคัญในการสนับสนุนประชาชนที่ยากจนให้ทั่วถึงมากที่สุด

4.3 ให้กระทรวงหลักทั้งสี่ ทำงานร่วมกันอย่างใกล้ชิดตั้งแต่ระดับตำบล เพื่อให้ผลงานของโครงการถึงมือประชาชนรวดเร็วขึ้นมีประสิทธิภาพมากขึ้นและลดความซ้ำซ้อนสูญเสียเปล่าในการปฏิบัติงานของรัฐ

กระทรวงหลักทั้งสี่คือนโยบาย 4.3 ได้แก่ กระทรวงเกษตรและสหกรณ์ กระทรวงสาธารณสุข กระทรวงศึกษาธิการ และกระทรวงมหาดไทย ซึ่งงานหลักของกระทรวงเหล่านี้ส่วนใหญ่จะอยู่ในพื้นที่ชนบทและมีเจ้าหน้าที่ลงไปทำงานถึงระดับตำบล

<sup>1</sup> วารสารเศรษฐกิจและสังคม, ปีที่ 19 ฉบับที่ 5 เดือนกันยายน-ตุลาคม



ภาคผนวกที่ 3

ระเบียบสำนักนายกรัฐมนตรี  
ว่าด้วยการกำหนดพื้นที่เป้าหมายเพื่อการพัฒนาชนบท  
ในแผนพัฒนาเศรษฐกิจและสังคมแห่งชาติ ฉบับที่ 5  
(2525-2529) พ.ศ. 2524



## ระเบียบสำนักนายกรัฐมนตรี

ว่าด้วยการกำหนดพื้นที่เป้าหมายเพื่อการพัฒนาชนบท  
ในแผนพัฒนาการเศรษฐกิจและสังคมแห่งชาติ  
ฉบับที่ 5 (2525-2529)

พ.ศ. 2524

เพื่อปฏิบัติการให้เป็นไปตามนโยบายของรัฐบาลที่จะเร่งรัดพัฒนาชนบท และเพื่อแก้ไขปัญหาความยากจนในชาติ นายกรัฐมนตรี โดยความเห็นชอบของคณะรัฐมนตรี อาศัยอำนาจตามความในข้อ 9 (8) แห่งประกาศของคณะปฏิวัติฉบับที่ 218 ลงวันที่ 29 กันยายน พ.ศ. 2515 จึงวางระเบียบไว้ดังต่อไปนี้

ข้อ 1. ระเบียบนี้เรียกว่า “ระเบียบสำนักนายกรัฐมนตรี ว่าด้วยการกำหนดพื้นที่เป้าหมายเพื่อการพัฒนาชนบทในแผนพัฒนาการเศรษฐกิจและสังคมแห่งชาติ ฉบับที่ 5 (2525-2529) พ.ศ. 2524”

ข้อ 2. บรรดาระเบียบ ข้อบังคับ มติคณะรัฐมนตรี และคำสั่งอื่นใดในส่วนที่กำหนดไว้แล้วในระเบียบนี้ หรือซึ่งขัดแย้งกับระเบียบนี้ ให้ใช้ระเบียบนี้แทน

ข้อ 3. ในระเบียบนี้

“ส่วนราชการ” หมายความว่า ส่วนราชการตามกฎหมายว่าด้วยวิธีการงบประมาณ

“พื้นที่เป้าหมายเพื่อการพัฒนาชนบท” หมายความว่า พื้นที่อำเภอและกิ่งอำเภอตามรายละเอียดแนบท้ายระเบียบนี้

ข้อ 4. ให้ส่วนราชการจัดสรรงบประมาณและโครงการในปีงบประมาณในแต่ละปีตั้งแต่ปีงบประมาณ 2524 เป็นต้นไป ลงในพื้นที่เป้าหมายเพื่อการพัฒนาชนบทให้มากที่สุดและให้ยึดพื้นที่ดังกล่าวเป็นพื้นที่ที่มีความสำคัญอันตบสูงในการจัดทำโครงการตามแผนพัฒนาการเศรษฐกิจและสังคมแห่งชาติ ฉบับที่ 5 (2525-2529)

ข้อ 5. ให้สำนักงานคณะกรรมการพัฒนาการเศรษฐกิจและสังคมแห่งชาติ สำนักงบประมาณและสำนักงานคณะกรรมการข้าราชการพลเรือน ยึดพื้นที่เป้าหมายเพื่อการพัฒนาชนบทเป็นหลักในการพิจารณาโครงการจัดสรรงบประมาณและกำลังคน ในช่วงแผนพัฒนาการเศรษฐกิจและสังคมแห่งชาติ ฉบับที่ 5 (2525-2529)

ข้อ 6. ให้ใช้ระเบียบนี้ตั้งแต่วันที่ 27 มกราคม 2524 เป็นต้นไป

สั่ง ณ วันที่ 27 มกราคม 2524

พลเอก

(เปรม ติณสูลานนท์)

นายกรัฐมนตรี

## ระเบียบสำนักนายกรัฐมนตรี

ว่าด้วยการกำหนดพื้นที่เป้าหมายเพื่อการพัฒนาชนบท

ในแผนพัฒนาเศรษฐกิจและสังคมแห่งชาติ

ฉบับที่ 5 (2525-2529)

พ.ศ. 2524 ฉบับที่ 2

ตามที่ได้กำหนดระเบียบสำนักนายกรัฐมนตรีว่าด้วยการกำหนดพื้นที่เป้าหมายเพื่อการพัฒนาชนบทในแผนพัฒนาเศรษฐกิจและสังคมแห่งชาติ ฉบับที่ 5 (2525-2529) พ.ศ. 2524 เพื่อปฏิบัติการให้เป็นไปตามนโยบายของรัฐบาลที่จะเร่งรัดพัฒนาชนบท และเพื่อแก้ไขปัญหาคความยากจนให้บรรลุวัตถุประสงค์และเป้าหมายที่กำหนดไว้ในแผนพัฒนาเศรษฐกิจและสังคมแห่งชาติ ฉบับที่ 5 นั้น บัดนี้ เห็นสมควรแก้ไขระเบียบสำนักนายกรัฐมนตรีว่าด้วยการกำหนดพื้นที่เป้าหมายเพื่อการพัฒนาชนบทในแผนพัฒนาเศรษฐกิจและสังคมแห่งชาติ ฉบับที่ 5 (2525-2529) พ.ศ. 2524 ให้รัดกุมยิ่งขึ้น โดยมีการแก้ไขดังต่อไปนี้

ข้อ 1. ระเบียบนี้เรียกว่า "ระเบียบสำนักนายกรัฐมนตรีว่าด้วยการกำหนดพื้นที่เป้าหมายเพื่อการพัฒนาชนบทในแผนพัฒนาเศรษฐกิจและสังคมแห่งชาติ ฉบับที่ 5 (2525-2529) พ.ศ. 2524 ฉบับที่ 2"

ข้อ 2. ให้ยกเลิกข้อความในข้อ 3. แล้วใช้ข้อความดังต่อไปนี้แทน

ข้อ 3. ในระเบียบนี้

"ส่วนราชการ" หมายความว่า ส่วนราชการตามกฎหมายว่าด้วยวิธีการงบประมาณ

"พื้นที่เป้าหมายเพื่อการพัฒนาชนบท" หมายความว่า พื้นที่อำเภอและกิ่งอำเภอตามรายละเอียดแนบท้าย

ระเบียบนี้ และ

(2.1) ในกรณีพื้นที่อำเภอใดที่ประกาศเป็นอำเภอพื้นที่เป้าหมายเพื่อการพัฒนาชนบทอยู่แล้วแยกออกเป็นกิ่งอำเภออีกให้ถือว่ากิ่งอำเภอนั้นเป็นกิ่งอำเภอพื้นที่เป้าหมายเพื่อการพัฒนาชนบทด้วย

(2.2) ในกรณีพื้นที่กิ่งอำเภอเป็นพื้นที่เป้าหมายเพื่อการพัฒนาชนบทแล้วยกฐานะเป็นอำเภอ ให้ถือว่าอำเภอนั้นเป็นอำเภอพื้นที่เป้าหมายเพื่อการพัฒนาชนบทด้วย

(2.3) ในกรณีอำเภอที่เป็นพื้นที่เป้าหมายเพื่อการพัฒนาชนบทแล้วยกฐานะเป็นอำเภอเมือง ให้ถือว่าอำเภอเมืองนั้นเป็นอำเภอพื้นที่เป้าหมายเพื่อการพัฒนาชนบทด้วย

(2.4) อำเภอหรือกิ่งอำเภอใด ที่คณะกรรมการพัฒนาชนบทแห่งชาติ (กชช.) ได้มีมติกำหนดเป็นพื้นที่เป้าหมายเพื่อการพัฒนาชนบท

ทั้ง 4 กรณี ให้กระทำโดยการประกาศเพิ่มเติมเป็นกรณี ๆ ไป

ข้อ 3. ระเบียบนี้ให้ใช้บังคับตั้งแต่วันประกาศเป็นต้นไป.

สั่ง ณ วันที่ 27 มกราคม 2525

พลเอก



(เปรม ติณสูลานนท์)

นายกรัฐมนตรี

พื้นที่เป้าหมายเพื่อการพัฒนาชนบทในแผนพัฒนาเศรษฐกิจและสังคมแห่งชาติ  
ฉบับที่ 5 (2525-2529)

(1) ภาคตะวันออกเฉียงเหนือ

จังหวัด	อำเภอและกิ่งอำเภอ	จังหวัด	อำเภอและกิ่งอำเภอ	
(1) อุบลราชธานี	1. อำเภอพนา	(2) ศรีสะเกษ	6. อำเภออุษันท์	
	2. อำเภอศรีเมืองใหม่		7. กิ่งอำเภอห้วยทับทัน	
	3. อำเภอเขื่องใน		8. กิ่งอำเภอโนนคูณ	
	4. อำเภอโขงเจียม		9. อำเภอราษีไศล	
	5. อำเภอขามเฒ่า		(3) มหาสารคาม	1. อำเภอเมืองมหาสารคาม
	6. อำเภอหัวตะพาน			2. อำเภอกันทรวิชัย
	7. อำเภอเขมราฐ			3. อำเภอวาปีปทุม
	8. อำเภออำนาจเจริญ			4. อำเภอเชียงยืน
	9. กิ่งอำเภอเสนางคณิศร			5. อำเภอโกสุมพิสัย
	10. อำเภอนาจะหลวย	6. อำเภอบรบือ		
	11. อำเภอกุศขำวปุ่น	7. อำเภอพยัคฆภูมิพิสัย		
	12. อำเภอเดชอุดม	8. อำเภอนาเชือก		
	13. อำเภอตระการพืชผล	9. กิ่งอำเภอแกดำ		
	14. อำเภอสำโรง	10. อำเภอนาคู		
	15. กิ่งอำเภอตาลสุม	(4) ร้อยเอ็ด		1. กิ่งอำเภอโพนทราย
	16. อำเภอวารินชำราบ		2. อำเภอสุวรรณภูมิ	
	17. อำเภอม่วงสามสิบ		3. อำเภอธวัชบุรี	
	18. อำเภอเมืองอุบลราชธานี		4. อำเภอจตุรพักตรพิมาน	
	19. อำเภอบุณฑริก		5. อำเภอโพธิ์ชัย	
	20. กิ่งอำเภอโพธิ์ไทร		6. อำเภอโพนทอง	
(2) ศรีสะเกษ	1. อำเภอเมืองศรีสะเกษ		7. อำเภออาจสามารถ	
	2. อำเภอไพรบึง		8. อำเภอเมืองร้อยเอ็ด	
	3. อำเภออุทุมพรพิสัย		9. อำเภอเกษตรวิสัย	
	4. อำเภอปรางค์กู่		10. อำเภอพนมไพร	
	5. กิ่งอำเภอบึงบูรพ์			



## (1) ภาคตะวันออกเฉียงเหนือ

จังหวัด	อำเภอและกิ่งอำเภอ	จังหวัด	อำเภอและกิ่งอำเภอ
(4) ร้อยเอ็ด	11. อำเภอหนองพอก 12. อำเภอเสลภูมิ	(7) สกลนคร	1. อำเภอวาริชภูมิ 2. อำเภออากาศอำนวย 3. อำเภอส่องดาว 4. อำเภอกุสุมาลย์ 5. อำเภอวานรนิวาส 6. อำเภอพังโคน 7. อำเภอสว่างแดนดิน 8. อำเภอกุดบาก 9. อำเภอเมืองสกลนคร 10. กิ่งอำเภอโคกศรีสุพรรณ* 11. อำเภอบ้านม่วง* 12. อำเภอคำตากล้า*
(5) ขอนแก่น	1. อำเภอหนองสองห้อง 2. อำเภอบ้านฝาง 3. อำเภอพล 4. อำเภอชนบท 5. อำเภอมีชัยคีรี 6. กิ่งอำเภอเวียงใหญ่ 7. อำเภอเมืองขอนแก่น 8. อำเภอหนองเรือ 9. กิ่งอำเภอเขาสวนกวาง 10. อำเภอเวียงน้อย 11. อำเภอกระนวน 12. อำเภอสีชมพู 13. อำเภออุบลรัตน์ 14. กิ่งอำเภอพระยืน 15. อำเภอชุมแพ 16. กิ่งอำเภอเปือยน้อย 17. อำเภอภูเวียง 18. กิ่งอำเภอภูผาม่าน*		(8) สุรินทร์
(6) ยโสธร	1. อำเภอป่าติ้ว 2. อำเภอค้อวัง 3. อำเภอเลิงนกทา 4. กิ่งอำเภอทรายมูล 5. อำเภอเมืองยโสธร 6. อำเภอกุดชุม 7. อำเภอคำเขื่อนแก้ว 8. อำเภอมหาชนะชัย	(9) กาฬสินธุ์	1. อำเภอคำม่วง 2. อำเภอสมเด็จ 3. อำเภอกมลาไสย 4. อำเภอห้วยเม็ก



## (1) ภาคตะวันออกเฉียงเหนือ

จังหวัด	อำเภอและกิ่งอำเภอ	จังหวัด	อำเภอและกิ่งอำเภอ
(9) กาฬสินธุ์	5. อำเภอกุฉินารายณ์ 6. กิ่งอำเภอร่องคำ 7. อำเภอเขาวง 8. อำเภอยางตลาด 9. กิ่งอำเภอนามน 10. อำเภอหนองกุงศรี 11. อำเภอท่าคันโท 12. กิ่งอำเภอห้วยผึ้ง * 13. อำเภอสหัสขันธ์ *	(12) ชัยภูมิ	3. อำเภอบำเหน็จณรงค์ 4. อำเภอแก้งคร้อ 5. อำเภอบ้านแท่น *
	(10) นครพนม	(13) นครราชสีมา	1. อำเภอจักราช 2. อำเภอคง 3. อำเภอโนนสูง 4. อำเภอโนนไทย 5. อำเภอห้วยแถลง 6. อำเภอประทาย 7. อำเภอขามสะแกแสง 8. อำเภอบัวใหญ่ 9. อำเภอด่านขุนทด 10. อำเภอชุมพวง 11. กิ่งอำเภอบ้านเหลื่อม *
(14) อุตรดิตถ์			1. กิ่งอำเภอทุ่งฝน 2. อำเภอบ้านผือ 3. อำเภอโนนสัง 4. อำเภอบ้านดุง 5. อำเภอหนองบัวลำพู 6. อำเภอหนองวัวซอ 7. อำเภอศรีบุญเรือง 8. อำเภอเพ็ญ 9. อำเภอวังสามหมอ * 10. กิ่งอำเภอไชยวาน * 11. กิ่งอำเภอหนองแสง * 12. กิ่งอำเภอสร้างคอม * 13. อำเภอสุวรรณคูหา *
(11) หนองคาย	1. อำเภอเมืองหนองคาย 2. อำเภอท่าบ่อ 3. อำเภอเซกา 4. อำเภอโซ่พิสัย 5. อำเภอสังคม *		
(12) ชัยภูมิ	1. อำเภอภูเขียว 2. อำเภอหนองบัวแดง		

## (1) ภาคตะวันออกเฉียงเหนือ

จังหวัด	อำเภอและกิ่งอำเภอ	จังหวัด	อำเภอและกิ่งอำเภอ
(15) บุรีรัมย์	1. อำเภอประโคนชัย 2. อำเภอบ้านกรวด 3. อำเภอละหานทราย 4. อำเภอหนองกี่ * 5. อำเภอกระสัง * 6. กิ่งอำเภอนาโพธิ์ * 7. อำเภอคูเมือง *	(16) เลย	1. อำเภอนานหัว 2. อำเภอท่าลี่ 3. อำเภอด่านซ้าย 4. อำเภอภูเรือ * 5. อำเภอปากชม *
รวม	16 จังหวัด		145 อำเภอ 27 กิ่งอำเภอ

## (๒) ภาคเหนือ

จังหวัด	อำเภอและกิ่งอำเภอ	จังหวัด	อำเภอและกิ่งอำเภอ
(1) แม่ฮ่องสอน	1. อำเภอเมืองแม่ฮ่องสอน 2. อำเภอปาย 3. อำเภอแม่ลาน้อย 4. อำเภอขุนยวม 5. อำเภอแม่สะเรียง	(4) ลำปาง	5. อำเภอแจ้ห่ม 6. อำเภองาว 7. อำเภอเถิน 8. กิ่งอำเภอแม่เมาะ 9. กิ่งอำเภอเมืองปาน * 10. อำเภอแม่ทะ *
(2) เชียงใหม่	1. อำเภอเชียงดาว 2. อำเภอแม่แจ่ม 3. อำเภอสะเมิง 4. อำเภอฮอด 5. อำเภออมก๋อย 6. อำเภอดอยเต่า 7. อำเภอแม่เฒ่า 8. อำเภอฝาง 9. อำเภอพร้าว 10. อำเภอดอยสะเก็ด 11. อำเภอจอมทอง 12. กิ่งอำเภอเวียงแหง 13. อำเภอแม่แตง	(5) แพร่	1. อำเภอวังชิ้น 2. อำเภอลอง 3. อำเภอสอง 4. อำเภอร้องกวาง *
		(6) พะเยา	1. อำเภอจุน 2. อำเภอปง 3. อำเภอเชียงม่วน 4. อำเภอเชียงคำ
		(7) น่าน	1. อำเภอเชียงกลาง 2. อำเภอทุ่งช้าง 3. อำเภอปัว 4. อำเภอแม่จริม 5. อำเภอนาน้อย 6. กิ่งอำเภอบ้านหลวง 7. อำเภอเมืองน่าน 8. อำเภอท่าวังผา 9. อำเภอสา 10. กิ่งอำเภอสันติสุข * 11. กิ่งอำเภอนาหมื่น *
(3) ตาก	1. อำเภอท่าสองยาง 2. อำเภอสามเงา 3. อำเภออุ้มผาง 4. อำเภอบ้านตาก 5. อำเภอแม่ระมาด 6. กิ่งอำเภอพบพระ		
(4) ลำปาง	1. อำเภอแม่พริก 2. อำเภอเสริมงาม 3. อำเภอสบปราบ 4. อำเภอวังเหนือ	(8) อุตรดิตถ์	1. กิ่งอำเภอบ้านโคก 2. อำเภอท่าปลา

## (2) ภาคเหนือ

จังหวัด	อำเภอและกิ่งอำเภอ	จังหวัด	อำเภอและกิ่งอำเภอ
(8) อุตรดิตถ์	3. อำเภอปากท่า * 4. อำเภอน้ำป่าด *	(12) กำแพงเพชร	1. อำเภอพรานกระต่าย 2. กิ่งอำเภอลองลาน
(9) เพชรบูรณ์	1. อำเภอหล่มเก่า 2. อำเภอชนแดน	(13) ลำพูน	1. อำเภอสี 2. อำเภอแม่ทา 3. กิ่งอำเภอทุ่งหัวช้าง
(10) อุทัยธานี	1. อำเภอบ้านไร่ 2. อำเภอสว่างอารมณ์ 3. อำเภอทัพทัน 4. อำเภอลานสัก	(14) สุโขทัย	1. อำเภอศรีสำดวน 2. อำเภอทุ่งเสลี่ยม 3. อำเภอบ้านด่านลานหอย *
		(15) เชียงราย	1. อำเภอแม่สรวย 2. อำเภอเทิง 3. อำเภอเวียงป่าเป้า 4. กิ่งอำเภอพญาเม็งราย *
(11) นครสวรรค์	1. อำเภอลาดยาว 2. อำเภอโกรกพระ 3. อำเภอท่าตะโก 4. อำเภอไพศาลี 5. อำเภอหนองบัว *	(16) พิชณุโลก	1. อำเภอนครไทย 2. อำเภอชาติตระการ
รวม		16 จังหวัด	71 อำเภอ 11 กิ่งอำเภอ





(3) ภาคใต้

จังหวัด	อำเภอและกิ่งอำเภอ	จังหวัด	อำเภอและกิ่งอำเภอ
(1) ปัตตานี	1. อำเภอเมืองปัตตานี	(2) นครศรีธรรมราช	9. อำเภอหัวไทร *
	2. อำเภอหนองจิก		10. อำเภอชะอวด *
	3. อำเภอมายอ	(3) พัทลุง	1. อำเภอเมืองพัทลุง
	4. อำเภอชะหรีง		2. อำเภอควนขนุน
	5. อำเภอสายบุรี		3. อำเภอกงหรา
	6. กิ่งอำเภอทุ่งยางแดง		4. กิ่งอำเภอตะโหมด
	7. กิ่งอำเภอไม้แก่น		5. อำเภอเขาชัยสน
	8. อำเภอชะรัง		6. กิ่งอำเภอศรีบรรพต *
	9. อำเภอปะนาเระ		7. อำเภอปากพะยูน *
(2) นครศรีธรรมราช	1. อำเภอร่อนพิบูลย์	(4) สงขลา	1. อำเภอรัตภูมิ
	2. อำเภอเมืองนครศรีธรรมราช		2. อำเภอระโนด
	3. อำเภอปากพนัง		3. อำเภอสทิงพระ
	4. อำเภอทุ่งใหญ่		4. กิ่งอำเภอกระแสสินธุ์
	5. อำเภอฉวาง	(5) สตูล	1. อำเภอละงู
	6. อำเภอพิปูน		2. อำเภอทุ่งหว้า *
	7. อำเภอเชียรใหญ่		
	8. กิ่งอำเภอพรหมคีรี		
รวม	5 จังหวัด		26 อำเภอ 6 กิ่งอำเภอ
(รวมทั้งสิ้น)	37 จังหวัด		242 อำเภอ 44 กิ่งอำเภอ

\* พื้นที่เป้าหมายเพิ่มเติม ซึ่งได้รับอนุมัติจาก คณะกรรมการพัฒนาชนบทแห่งชาติ (กชช.) ครั้งที่ 3/2524 เมื่อวันที่ 23 ธันวาคม 2524

หมายเหตุ มีพระราชบัญญัติจัดตั้งจังหวัดมุกดาหาร พ.ศ.2525 ประกาศในราชกิจจานุเบกษา เล่มที่ 99 ตอนที่ 121 ลงวันที่ 27 สิงหาคม 2525 ประกอบด้วยอำเภอมุกดาหาร คำชะอี คอนตาล นิคมคำสร้อย กิ่งอำเภอกงหลวง และกิ่งอำเภอหว้านใหญ่ ซึ่งแยกออกมาจากจังหวัดนครพนม ทำให้พื้นที่เป้าหมายเพิ่มเป็น 38 จังหวัด 238 อำเภอ และกิ่งอำเภอ ตามระเบียบสำนักนายกรัฐมนตรีว่าด้วยการกำหนดพื้นที่เป้าหมายเพื่อการพัฒนาชนบทในแผนพัฒนาเศรษฐกิจและสังคมแห่งชาติฉบับที่ 5 (2525-2529) ฉบับที่ 2.

ภาคผนวกที่ 4

กรมการพัฒนาชุมชน กระทรวงมหาดไทย  
กรมการศึกษานอกโรงเรียน กระทรวงศึกษาธิการ  
กรมอนามัย กระทรวงสาธารณสุข  
กรมส่งเสริมการเกษตร กระทรวงเกษตรและสหกรณ์

กรมการพัฒนาชุมชน กรมการศึกษานอกโรงเรียน กรมอนามัย และกรมส่งเสริมการเกษตร

ในการศึกษาวิจัยเพื่อหาความสัมพันธ์ระหว่างลักษณะทางสังคมเศรษฐกิจ วิธีปฏิบัติทางการบริหารงานบุคคลและค่านิยมที่มุ่งพัฒนาประเทศของข้าราชการในหน่วยงานที่เกี่ยวข้องกับการพัฒนาชนบทยากจน ผู้เขียนเลือกศึกษาจากข้าราชการในเขตชนบทยากจนของสี่กรมจากสี่กระทรวงหลักคือ กรมการพัฒนาชุมชนกระทรวงมหาดไทย กรมการศึกษานอกโรงเรียน กระทรวงศึกษาธิการ กรมอนามัยกระทรวงสาธารณสุข และกรมส่งเสริมการเกษตร กระทรวงเกษตรและสหกรณ์ ในโอกาสต่อไปนี้ผู้วิจัยใคร่ขอกล่าวถึงหน่วยงานสี่กรมจากสี่กระทรวงหลักที่ศึกษากันพอสังเขป ดังต่อไปนี้

1. กรมการพัฒนาชุมชน กระทรวงมหาดไทย

กรมการพัฒนาชุมชน เป็นกรมหนึ่งของกระทรวงมหาดไทยได้จัดตั้งขึ้นเมื่อปี พ.ศ. 2505 ตามพระราชบัญญัติปรับปรุงกระทรวงทบวงกรม ฉบับที่ 10 พ.ศ. 2505 โดยรับเอางานจากส่วนพัฒนาการท้องถิ่น กรมมหาดไทยมาตั้งเป็นกรมใหม่ เรียกว่า กรมการพัฒนาชุมชน และกรมมหาดไทย เดิมก็เปลี่ยนชื่อเป็น กรมการปกครองตั้งแต่วันที่ 1 ตุลาคม พ.ศ. 2505<sup>1</sup>

หน้าที่และภารกิจของกรมการพัฒนาชุมชน<sup>2</sup>

1. ร่วมกับประชาชนยกระดับมาตรฐานการครองชีพของประชาชนให้สูงขึ้น โดยให้สอดคล้องกับแผนพัฒนาเศรษฐกิจและสังคมแห่งชาติ

<sup>1</sup> กรมการพัฒนาชุมชน, รายงานผลการดำเนินงานพัฒนาชุมชน ประจำปี 2525 (กรุงเทพฯ : โรงพิมพ์ไทยอนุเคราะห์ไทย, 2526), หน้า 4.

<sup>2</sup> เรื่องเดียวกัน, หน้า 4-5.

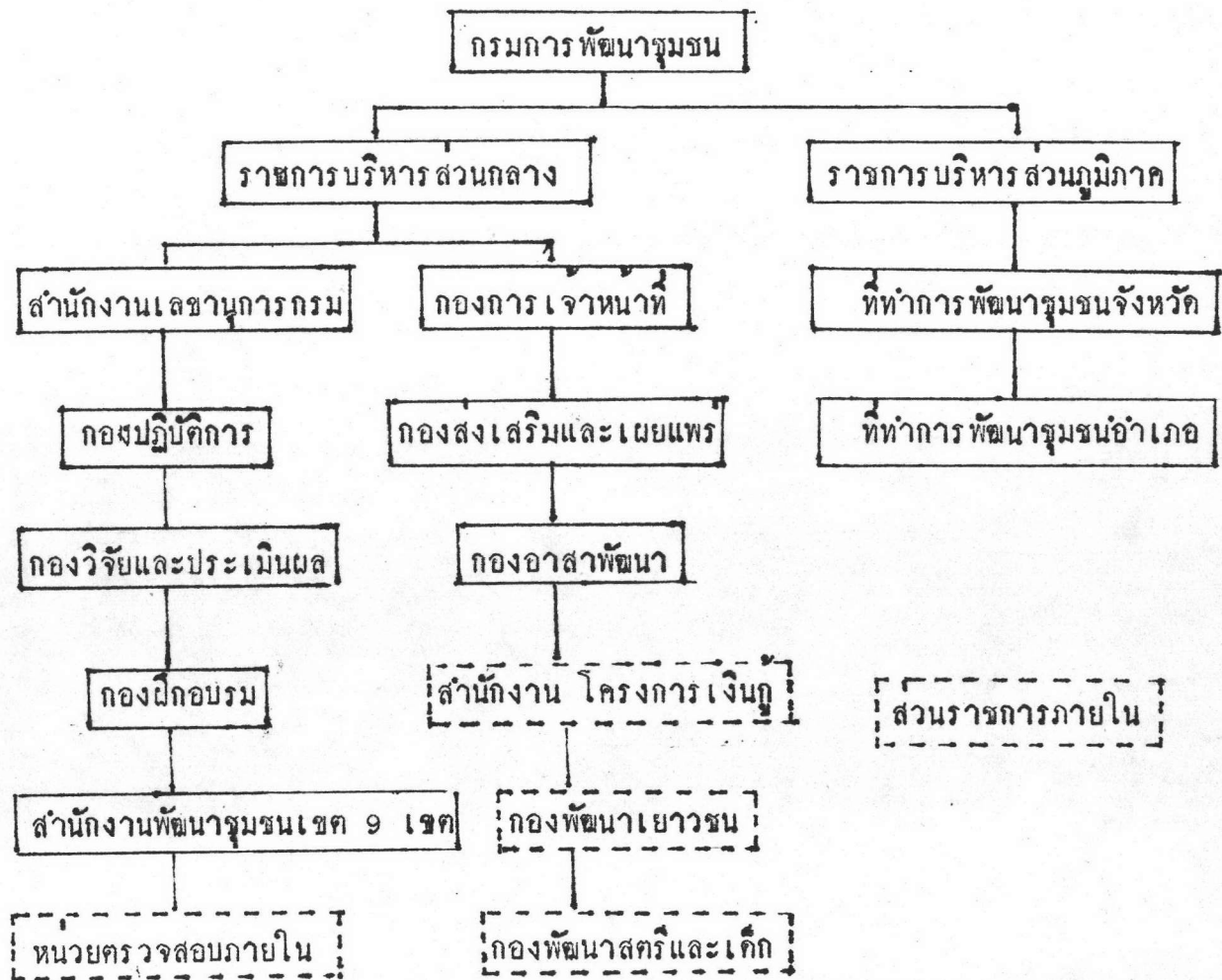


2. แก้ปัญหาอุปสรรคและความเดือดร้อนของประชาชนเกี่ยวกับปัจจัยขั้นพื้นฐานที่จำเป็นในการดำรงชีวิต ตลอดจนส่งเสริมและสนับสนุนการดำเนินงานธุรกิจ เศรษฐกิจ โดยประสานงานกับหน่วยงานอื่น
3. ให้ความช่วยเหลือและสนับสนุนการพัฒนาท้องถิ่นที่จำเป็น และเกินขีดความสามารถของประชาชน
4. ฝึกอบรมเจ้าหน้าที่ผู้ปฏิบัติงานพัฒนาชุมชน ผู้นำท้องถิ่น และเจ้าหน้าที่อื่น ๆ ที่เกี่ยวข้อง ให้เข้าใจในการดำเนินงานพัฒนาชุมชน
5. ให้การศึกษาและการฝึกอบรมในการ ประกอบอาชีพและการ ดำเนินชีวิตครอบครัวแก่ประชาชน
6. ส่งเสริมและรักษาขนบธรรมเนียม ประเพณี และวัฒนธรรมอันดีงามของท้องถิ่น
7. สนับสนุนการกระจายอำนาจการปกครองตนเองใน ส่วนท้องถิ่น โดยฝึกปฏิบัติการดำเนินงานตามระบอบประชาธิปไตยขั้นพื้นฐานแก่ประชาชน เพื่อให้มีความเชื่อมั่นในตนเอง
8. ศึกษาวิจัยและประเมินผลงานพัฒนาชุมชนทั้งในทางทฤษฎีและปฏิบัติ
9. สนับสนุนให้บุคคล กลุ่มคนหรือองค์การ ให้ความรู้ความสามารถให้เป็นประโยชน์ต่อชุมชน สังคม และประเทศชาติ
10. เป็นศูนย์กลางการบริหารงานพัฒนาชุมชน และทำหน้าที่ประสานงานกับกระทรวง ทบวงกรมและองค์การต่าง ๆ
11. เป็นสำนักงานเลขาธิการของคณะกรรมการบริหาร และประสานงานพัฒนาชุมชนและคณะกรรมการอื่น ที่ตั้งขึ้นเพื่อสนับสนุนงานพัฒนาชุมชน
12. หน้าที่อื่น ๆ ตามที่รัฐบาลหรือกระทรวงมหาดไทยมอบหมาย

## การแบ่งส่วนราชการในกรมการพัฒนารัฐมชน

กรมการพัฒนารัฐมชนได้แบ่งส่วนราชการ เป็นส่วนกลางและส่วนภูมิภาคดังนี้ <sup>1</sup>

แผนภาพที่ 2 แสดงการแบ่งส่วนราชการของกรมการพัฒนารัฐมชน



<sup>1</sup> เรื่องเดียวกัน, หน้า 5-6.

## 2. กรมการศึกษานอกโรงเรียน กระทรวงศึกษาธิการ

กรมการศึกษานอกโรงเรียนตั้งขึ้นเมื่อวันที่ 24 มีนาคม พ.ศ.2522 ตาม มาตรา 8 แห่งพระราชบัญญัติแก้ไขเพิ่มเติมประกาศคณะปฏิวัติฉบับที่ 216 ลงวันที่ 29 กันยายน พ.ศ.2515 (ฉบับที่ 22) พ.ศ.2522 โดยโอนกองการศึกษาผู้ใหญ่และสำนักงานโครงการพัฒนาการศึกษานอกโรงเรียน สังกัดกรมสามัญศึกษาศูนย์เทคโนโลยีทางการศึกษาสังกัดกรมวิชาการ เข้ามารวมกัน ซึ่งได้กำหนดให้กรมการศึกษานอกโรงเรียนเป็น กรมหนึ่งสังกัดกระทรวงศึกษาธิการ <sup>1</sup>

### หน้าที่และความรับผิดชอบของกรมการศึกษานอกโรงเรียน

กรมการศึกษานอกโรงเรียน มีหน้าที่และความรับผิดชอบดังต่อไปนี้ <sup>2</sup>

1. จัดการศึกษานอกโรงเรียนเพื่อแก้ไขการไม่รู้หนังสือให้การศึกษาทดแทนแก่ ผู้ที่โชโอกาสที่จะเข้ารับการศึกษาในระบบโรงเรียน ให้การฝึกอบรมวิชาชีพระยะสั้น จัดบริการส่งเสริมการอ่าน จัดพิพิธภัณฑ์ทางการศึกษา การศึกษาทางสื่อมวลชน จัด พิพิธภัณฑ์ทางการศึกษา การศึกษาทางสื่อมวลชน จัดการศึกษานอกโรงเรียนในรูปแบบ ที่เหมาะสมอื่น ๆ เพื่อส่งเสริมความรู้ความสามารถปรับปรุงชีวิตความเป็นอยู่ การ แก้ไขปัญหาในชีวิตประจำวัน การพัฒนาชุมชน และความเป็นพลเมืองดีในระบอบ ประชาธิปไตย

2. วางแผน วิจัย พัฒนาและฝึกอบรมเกี่ยวกับการศึกษานอกโรงเรียน ความ รับผิดชอบของกรมการศึกษานอกโรงเรียน ประสานงานการศึกษานอกโรงเรียน ซึ่ง

---

<sup>1</sup> เอกสารกรมการศึกษานอกโรงเรียน, มทกรรมรับบริจาคหนังสือผู้ชนบท (กรุงเทพฯ : โรงพิมพ์เลียงเจียง, 2528), ไม่ปรากฏเลขหน้า.

<sup>2</sup> เรืองเดียวกัน.

จัดโดยหน่วยงานการศึกษานอกโรงเรียนอื่น ทั้งของรัฐบาลและเอกชน

3. อุดหนุน ส่งเสริม และให้บริการเกี่ยวกับการศึกษานอกโรงเรียน แก่หน่วยงานการศึกษานอกโรงเรียนอื่นในรูปแบบการอุดหนุน การฝึกอบรม การพัฒนาหลักสูตรและวัสดุอุปกรณ์การศึกษานอกโรงเรียน การประชุมสัมมนาเพื่อปรับปรุงงานการศึกษานอกโรงเรียน

การแบ่งส่วนราชการกรมการศึกษานอกโรงเรียน

กรมการศึกษานอกโรงเรียน แบ่งส่วนราชการตามแผนภาพดังนี้<sup>1</sup>

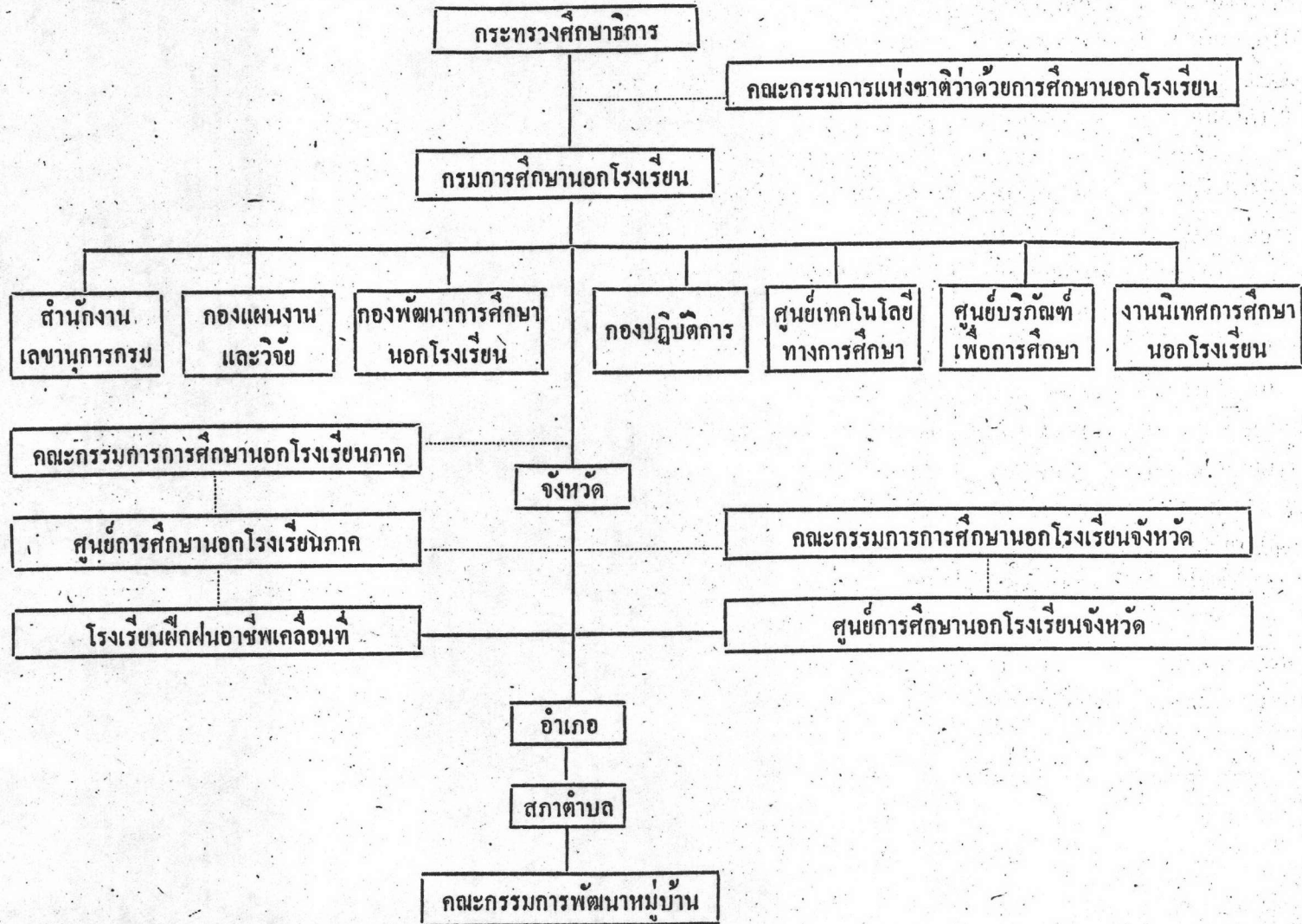
แผนภาพที่ 3 การแบ่งส่วนราชการกรมการศึกษานอกโรงเรียน

---

<sup>1</sup> คร.ปฐม นิคมานนท์, การศึกษานอกระบบโรงเรียน (กรุงเทพฯ : ทิพย์อักษร, 2528), หน้า 121.



แผนภาพที่ 3 แสดงการแบ่งส่วนราชการของกรมการศึกษานอกโรงเรียน



### 3. กรมอนามัย กระทรวงสาธารณสุข

กรมอนามัยตั้งขึ้นในสมัยรัชกาลที่ 6 แห่งกรุงรัตนโกสินทร์ เดิมชื่อว่า กรมสาธารณสุข สังกัดกับกระทรวงมหาดไทย จัดตั้งเมื่อวันที่ 27 พฤศจิกายน 2461 ในปี พ.ศ. 2485 สมัยจอมพล ป. พิบูลสงคราม เป็นนายกรัฐมนตรี จึงได้มีการตราพระราชบัญญัติปรับปรุงกระทรวง ทบวงกรม (ฉบับที่ 3) พุทธศักราช 2485 ขึ้น เมื่อวันที่ 7 มีนาคม 2485 ในรัชสมัยรัชกาลที่ 8 ให้ตั้งกระทรวงสาธารณสุขขึ้น เมื่อวันที่ 10 มีนาคม 2485 ดังนั้น กรมสาธารณสุขจึงย้ายสังกัดจากกระทรวงมหาดไทย มาขึ้นกับกระทรวงสาธารณสุขตั้งแต่นั้น

ปี พ.ศ. 2515 ได้มีการปรับปรุงส่วนราชการของกระทรวงสาธารณสุขอีก กรมอนามัยได้ถูกเปลี่ยนชื่อเป็นกรมส่งเสริมสาธารณสุข แต่ระหว่างปี 2515-2516 ได้มีการนำรูปแบบการบริหารของกระทรวงสาธารณสุขมาทบทวนใหม่อีกครั้งหนึ่ง มีผลให้มีการเปลี่ยนแปลงส่วนราชการของกระทรวงอีกครั้งหนึ่ง กรมส่งเสริมสาธารณสุข ได้เปลี่ยนชื่อเป็นกรมอนามัย ตั้งแต่วันที่ 13 กันยายน 2517 เป็นต้นมาจนถึงปัจจุบัน<sup>1</sup>

#### หน้าที่และความรับผิดชอบ<sup>2</sup>

กรมอนามัยมีหน้าที่สำคัญในการส่งเสริมสุขภาพอนามัยและป้องกันโรคให้แก่ประชาชน ปรับปรุงการอนามัยสิ่งแวดล้อมต่าง ๆ และทำหน้าที่สนับสนุนการดำเนินงานและกระทรวงสาธารณสุข ในด้านการศึกษา ค้นคว้า วิจัย วางมาตรฐานด้านวิชาการ ที่เกี่ยวกับสุขภาพอนามัยและสิ่งแวดล้อม อบรมเพิ่มพูนความรู้ ประสบการณ์ และนิเทศงานทางด้านวิชาการสาธารณสุขแก่เจ้าหน้าที่ในส่วนภูมิภาค เพื่อให้การปฏิบัติมีประสิทธิภาพยิ่งขึ้น

<sup>1</sup> กรมอนามัย, รายงานประจำปี 2524 (กรุงเทพฯ : สำนักข่าวพาณิชย์, 2525), หน้า 233-236.

<sup>2</sup> เรื่องเดียวกัน, หน้า 30.

งานสำคัญของกรมอนามัยแบ่งเป็น 2 ประการ คือ

1. การส่งเสริมสุขภาพอนามัยของประชาชน ได้แก่ งานวางแผนครอบครัว งานอนามัยแม่และเด็ก งานอนามัยโรงเรียน งานโภชนาการ และงานทันตสาธารณสุข
2. การอนามัยสิ่งแวดล้อม ได้แก่ งานสุขาภิบาล งานจัดหาน้ำสะอาดในชนบท งานอนามัยสิ่งแวดล้อม งานชีวอนามัย และงานสุขาภิบาลอาหาร

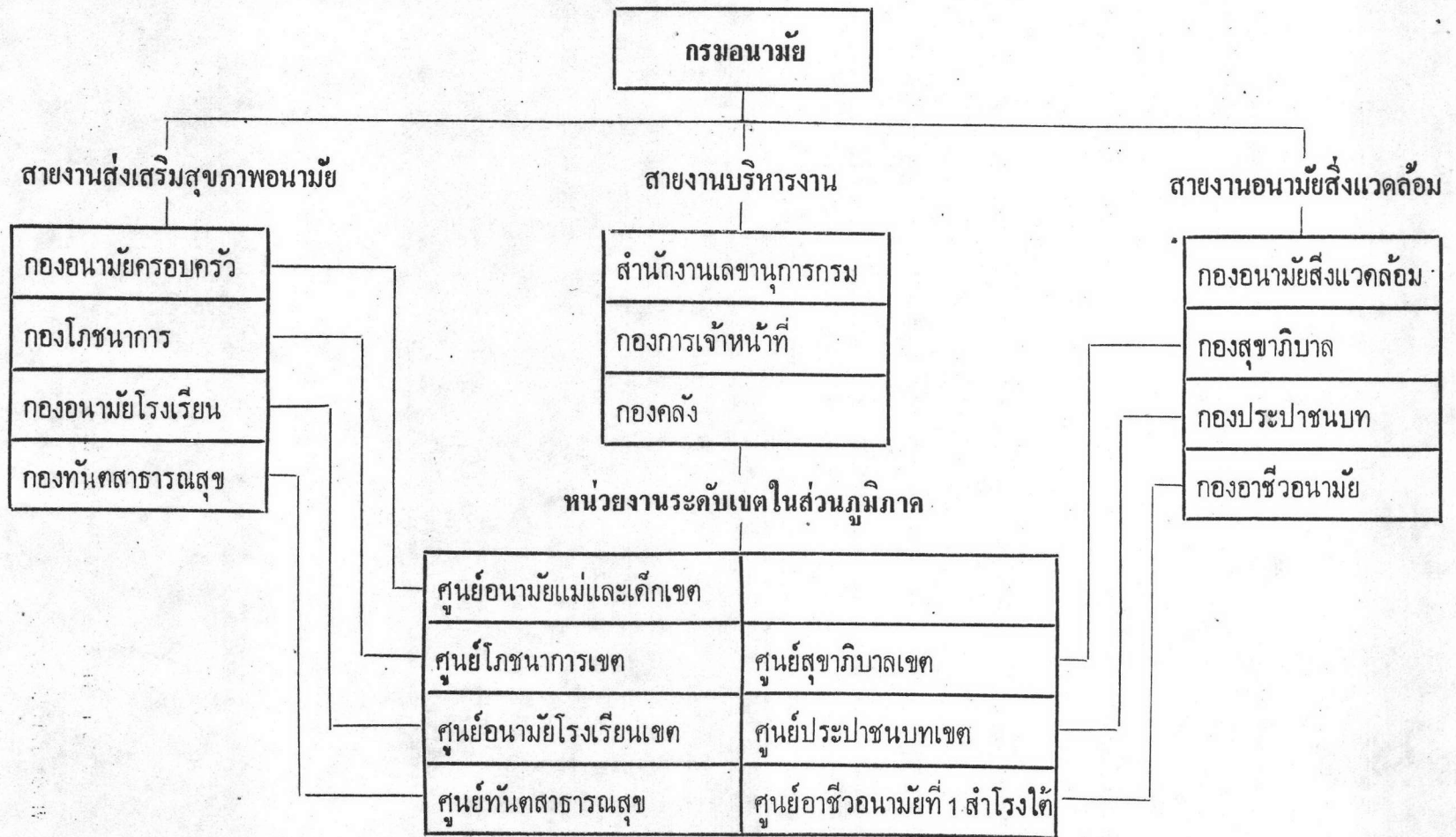
ในการดำเนินได้เน้นหนักในกลุ่มประชากรวัยเด็ก และการวางแผนครอบครัว เป็นอันดับแรก งานสุขาภิบาล งานจัดหาน้ำสะอาดในชนบท งานอนามัยสิ่งแวดล้อม งานสุขาภิบาลอาหารและงานชีวอนามัย ตลอดจนการตรวจสอบสารที่เป็นพิษและภัยจากโรงงาน ความสกปรกของดิน อากาศ น้ำ ในแม่น้ำลำคลองและอื่น ๆ เป็นอันดับรองลงมา

#### การแบ่งส่วนราชการกรมอนามัย

การแบ่งส่วนราชการของกรมอนามัย สามารถแสดงได้จากแผนภาพที่ 4 1



แผนภาพที่ 4 การแบ่งส่วนราชการของกรมอนามัย





#### 4. กรมส่งเสริมการเกษตร กระทรวงเกษตรและสหกรณ์

กรมส่งเสริมการเกษตรได้รับการจัดตั้งขึ้น เมื่อวันที่ 20 ตุลาคม พ.ศ. 2510 การดำเนินงานในระยะแรกได้มีพระราชบัญญัติให้ออนกิจการ ทรัพย์สิน หนี้สิน ข้าราชการ ลูกจ้างและเงินงบประมาณจาก 3 หน่วยงานในสังกัดกระทรวงเกษตรเข้าด้วยกัน คือ งานส่งเสริมและเผยแพร่การเกษตร สำนักปลัดกระทรวงเกษตร งานส่งเสริมและเผยแพร่การเกษตร งานปราบโรคและศัตรูพืช กลสิกรรมจังหวัด และกลสิกรรมอำเภอใน สังกัดกรมกลสิกรรม และงานส่งเสริมและเผยแพร่การเกษตร พนักงานชาวจังหวัด และพนักงานชาวอำเภอในสังกัดกรมการข้าว <sup>1</sup>

#### หน้าที่และความรับผิดชอบกรมส่งเสริมการเกษตร

กรมส่งเสริมการเกษตรมีภารกิจและหน้าที่ความรับผิดชอบ 6 ประการ คือ <sup>2</sup>

1. จัดให้มีการปลูกพืชอาหารให้พอเพียงกับการบริโภคในท้องถิ่นและภายใน ประเทศ เพื่อชดเชยอาหารบางชนิดที่คงสั่งซื้อจากต่างประเทศ
2. จัดให้มีการปลูกพืชที่ใช่เป็นวัตถุดิบสำหรับงานอุตสาหกรรมในประเทศให้ พอค้ทั้งค่านคุณภาพและปริมาณ
3. จัดให้มีการปลูกพืชและผลิตสินค้าเกษตรกรรมอื่น ๆ เพื่อส่งออกจำหน่าย ต่างประเทศ ทั้งนี้โดยคำนึงถึงคุณภาพ ปริมาณตลอดจนต้นทุนการผลิตและราคาจำหน่าย ควบ
4. จัดให้เกษตรกรได้ดำเนินอาชีพทางเกษตรกรรมในลักษณะที่มั่นคง ได้ ผลิตผลค่อเนื้อที่สูงและทำรายได้ให้มากที่สุด ซึ่งจะช่วยยกมาตรฐานการครองชีพของ เกษตรกรให้ค้ขึ้น

<sup>1</sup> เอกสารกรมส่งเสริมการเกษตร, แนะนำกรมส่งเสริมการเกษตร.  
(กรุงเทพฯ : โรงพิมพ์กองเกษตรสัมพันธ์, 2526), หน้า 1.

<sup>2</sup> เรื่องเดียวกัน, หน้า 2.

5. สนับสนุนให้เกษตรกรรวมตัวขึ้นเป็นกลุ่มหรือสถาบัน เพื่อมีโอกาสขยายการผลิตของท้องถิ่นให้มีขนาดใหญ่พอที่จะจัดเป็นธุรกิจเกษตรกรหรืออุตสาหกรรมการเกษตร

6. ร่วมและประสานงานกับสถาบันการเกษตรและสถาบันเอกชนที่เกี่ยวข้องกับการพัฒนาโครงสร้างต่าง ๆ ในการเกษตร อันเป็นประโยชน์แก่การเกษตรส่วนรวม

การแบ่งส่วนราชการและส่งเสริมการเกษตร

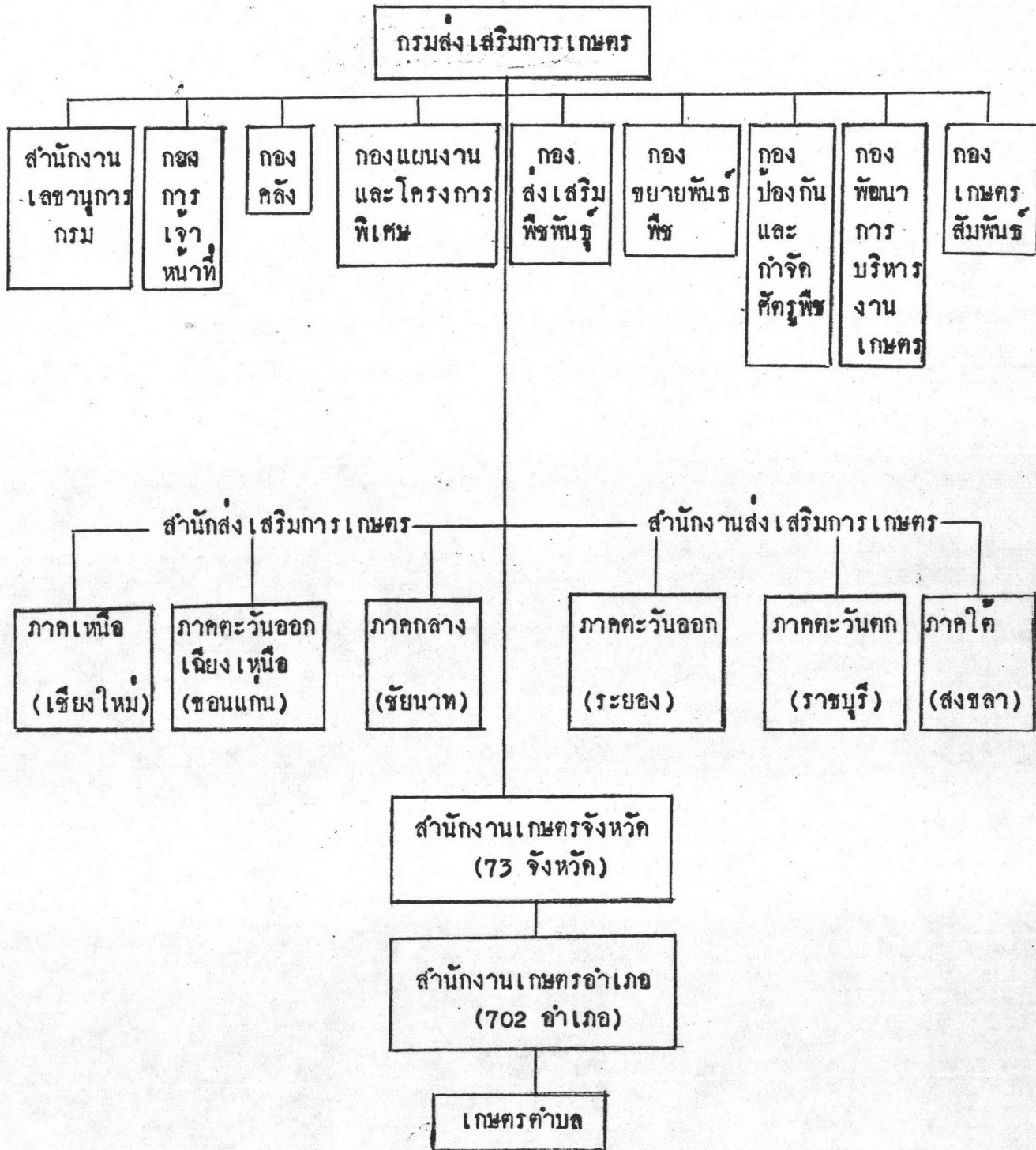
กรมส่งเสริมการเกษตรแบ่งออกเป็นส่วนราชการดังนี้ <sup>1</sup>

แผนภาพที่ 5 แสดงการแบ่งส่วนของกรมส่งเสริมการเกษตร

---

<sup>1</sup> เรื่องเดียวกัน, หน้า 23.

แผนภาพที่ 5 แสดงการแบ่งส่วนของกรมส่งเสริมการเกษตร



ที่กล่าวมาข้างต้น คือ กรมการพัฒนาชุมชน กระทรวงมหาดไทย กรมการศึกษานอกโรงเรียน กระทรวงศึกษาธิการ กรมอนามัยกระทรวงสาธารณสุข และกรมส่งเสริมการเกษตรกระทรวงเกษตรและสหกรณ์ อันเป็นสี่กรมจากสี่กระทรวงหลักตามแผนพัฒนาชนบทยากจนในระยะของแผนพัฒนาเศรษฐกิจและสังคมแห่งชาติฉบับที่ห้า พ.ศ. 2525-2529 ซึ่งเป็นหน่วยงานที่เป็นจุดศึกษาตามหัวข้อวิทยานิพนธ์ฉบับนี้.



## ประวัติผู้เขียน

นายกฤษณ์ วงษ์เวช เกิดเมื่อวันที่ 25 เมษายน พ.ศ.2501 ที่อำเภอเมือง  
จังหวัดนนทบุรี

จากการศึกษาระดับมัธยมต้นจากโรงเรียนรัตนานิเบศร อำเภอเมือง  
จังหวัดนนทบุรี เมื่อปี พ.ศ. 2516 เข้าศึกษาต่อที่วิทยาลัยพณิชยการธนบุรี จนจบ  
ม.ศ.6 เมื่อปี พ.ศ.2517 เข้าศึกษาต่อระดับอุดมศึกษาในคณะรัฐศาสตร์ มหาวิทยาลัย  
รามคำแหง เมื่อ พ.ศ.2520 และสำเร็จได้รับปริญญาศิลปศาสตรบัณฑิต (รัฐศาสตร์)  
เกียรตินิยมอันดับสอง ในปี พ.ศ.2523

เข้าศึกษาต่อในระดับปริญญาโทบัณฑิต ภาควิชาการปกครอง บัณฑิตวิทยาลัย  
จุฬาลงกรณ์มหาวิทยาลัย ในปีการศึกษา 2524

เคย ทำงาน เป็นพนักงานรัฐวิสาหกิจอยู่ที่บริษัทวิทยุการบินแห่งประเทศไทย จำกัด  
ในตำแหน่งพนักงานบริหารงานบุคคล

ปัจจุบันรับราชการกรมการพัฒนาชุมชน กระทรวงมหาดไทย ในตำแหน่ง  
นักพัฒนาชุมชน 3 ประจำอำเภอตากฟ้า จังหวัดนครสวรรค์.

