

บทที่ 5

สรุปและข้อเสนอแนะ

5.1 สรุป

5.1.1 การตอบสนองอุปทานต่อราคา

การตอบสนองอุปทานข้าวต่อราคาที่ได้ของภาคเหนือ ภาคกลาง ภาคตะวันออก เชียงเหนือ ภาคใต้และทั้งประเทศนั้น อุปทานหรือพื้นที่เพาะปลูกในปัจจุบันมีการตอบสนองต่อราคาที่ได้เกษตรกรขายได้ในปีที่ผ่านมาน้อยกว่าการตอบสนองต่อพื้นที่เพาะปลูกในปีที่ผ่านมา แสดงว่าพื้นที่เพาะปลูกในปีที่ผ่านมาจะเป็นตัวกำหนดการตัดสินใจทำการผลิตมากกว่าราคาที่ได้เกษตรกรขายได้ในปีที่ผ่านมา โดยเฉพาะในภาคกลาง ราคาที่ได้เกษตรกรขายได้ในปีที่ผ่านมาแทบจะไม่มีอิทธิพลต่อการตัดสินใจทำการผลิตของเกษตรกร

การตอบสนองอุปทานข้าวโพดต่อราคาที่ได้ของภาคเหนือ ภาคกลาง ภาคตะวันออก เชียงเหนือและทั้งประเทศนั้น อุปทานหรือพื้นที่เพาะปลูกในปัจจุบันมีการตอบสนองต่อพื้นที่เพาะปลูกในปีที่ผ่านมา มากกว่าราคาที่ได้เกษตรกรขายได้ในปีที่ผ่านมา และค่าสัมประสิทธิ์ของพื้นที่เพาะปลูกในปีที่ผ่านมา มีค่ามากกว่าราคาที่ได้ค่อนข้างมาก แสดงว่าการตัดสินใจทำการผลิตของเกษตรกรขึ้นอยู่กับพื้นที่เพาะปลูกในปีที่ผ่านมาเป็นสำคัญ

การตอบสนองอุปทานถั่วเหลืองต่อราคาที่ได้ของภาคเหนือและทั้งประเทศ พื้นที่เพาะปลูกในปีที่ผ่านมาเป็นตัวกำหนดการตัดสินใจทำการผลิตของเกษตรกรมากกว่าราคาที่ได้เกษตรกรขายได้ในปีที่ผ่านมา ส่วนในภาคกลางและภาคตะวันออก เชียงเหนือ ราคาที่ได้เกษตรกรขายได้เป็นตัวกำหนดการตัดสินใจทำการผลิตมากกว่าพื้นที่เพาะปลูกในปีที่ผ่านมา

5.1.2 การพยากรณ์ราคา

การพยากรณ์ราคาข้าวที่เกษตรกรขายได้ ปี 2537 เมื่อเทียบกับปีที่ผ่านมาก็คือปี 2536 เป็นดังนี้คือ ราคาข้าวที่เกษตรกรขายได้ของภาคเหนือเพิ่มขึ้น 1.77% ภาคกลางเพิ่มขึ้น 9.28% ภาคตะวันออก เชียงเหนือเพิ่มขึ้น 3.76% แต่ภาคใต้ลดลง 11.01% และทั้งประเทศเพิ่มขึ้น 1.33% ซึ่งจะเห็นได้ว่าราคาข้าวที่เกษตรกรขายได้ปี 2537 โดยส่วนใหญ่มีแนวโน้มที่เพิ่มขึ้น และสามารถนำผลที่ได้มาแสดงเปรียบเทียบ ได้ดังนี้ คือ

ตารางที่ 5.1 แสดงการเปรียบเทียบผลการพยากรณ์ราคาข้าวที่เกษตรกรขายได้
รายภาค ปี 2537

ปี 2537	ภาคเหนือ	ภาคกลาง	ภาคตะวันออกเฉียงเหนือ	ภาคใต้	ทั้งประเทศ
P	3,552	3,852	3,784	3,163	3,601
%ΔP	+1.77	+9.28	+3.76	-11.01	+1.33

P : ราคาข้าวที่เกษตรกรขายได้ (บาท/เกวียน)

%ΔP : เปอร์เซ็นต์การเปลี่ยนแปลงราคาข้าวที่เกษตรกรขายได้
ที่มา : จากการประมาณค่า

การพยากรณ์ราคาข้าวโพดที่เกษตรกรขายได้ ปี 2537 เมื่อเทียบกับปีที่ผ่านมาคือปี 2536 เป็นดังนี้คือ ราคาข้าวโพดที่เกษตรกรขายได้ของภาคเหนือเพิ่มขึ้น 0.36% ภาคกลางเพิ่มขึ้น 1.48% ภาคตะวันออกเฉียงเหนือเพิ่มขึ้น 1.09% และทั้งประเทศเพิ่มขึ้น 1.10% ซึ่งจะเห็นได้ว่าราคาข้าวโพดที่เกษตรกรขายได้ปี 2537 มีแนวโน้มที่เพิ่มขึ้น และสามารถนำผลที่ได้มาแสดงเปรียบเทียบ ได้ดังนี้ คือ

ตารางที่ 5.2 แสดงการเปรียบเทียบผลการพยากรณ์ราคาข้าวโพดที่เกษตรกรขายได้
รายภาค ปี 2537

ปี 2537	ภาคเหนือ	ภาคกลาง	ภาคตะวันออกเฉียงเหนือ	ภาคใต้	ทั้งประเทศ
P	2.74	2.74	2.77	-	2.75
%ΔP	+0.36	+1.48	+1.09	-	+1.10

P : ราคาข้าวโพดที่เกษตรกรขายได้ (บาท/กิโลกรัม)

%ΔP : เปอร์เซ็นต์การเปลี่ยนแปลงราคาข้าวโพดที่เกษตรกรขายได้
ที่มา : จากการประมาณค่า

การพยากรณ์ราคาถั่วเหลืองที่เกษตรกรขายได้ ปี 2537 เมื่อเทียบกับปีที่ผ่านมาคือปี 2536 เป็นดังนี้คือ ราคาถั่วเหลืองที่เกษตรกรขายได้ของภาคเหนือลดลง 2.94% ภาคกลางลดลง 5.54% ภาคตะวันออกเฉียงเหนือลดลง 9.61% และทั้งประเทศลดลง 2.99% ซึ่งจะเห็นได้ว่าราคาถั่วเหลืองที่เกษตรกรขายได้ปี 2537 มีแนวโน้มที่ลดลง และสามารถนำผลที่ได้มาแสดงเปรียบเทียบ ได้ดังนี้ คือ

ตารางที่ 5.3 แสดงการเปรียบเทียบผลการพยากรณ์ราคาถั่วเหลืองที่เกษตรกรขายได้
รายภาค ปี 2537

ปี 2537	ภาคเหนือ	ภาคกลาง	ภาคตะวันออกเฉียงเหนือ	ภาคใต้	ทั้งประเทศ
P	8.25	8.17	7.90	-	8.42
%ΔP	-2.94	-5.54	-9.61	-	-2.99

P : ราคาถั่วเหลืองที่เกษตรกรขายได้ (บาท/กิโลกรัม)

%ΔP : เปอร์เซ็นต์การเปลี่ยนแปลงราคาถั่วเหลืองที่เกษตรกรขายได้
ที่มา : จากการประมาณค่า

5.1.3 การคาดคะเนพื้นที่เพาะปลูก

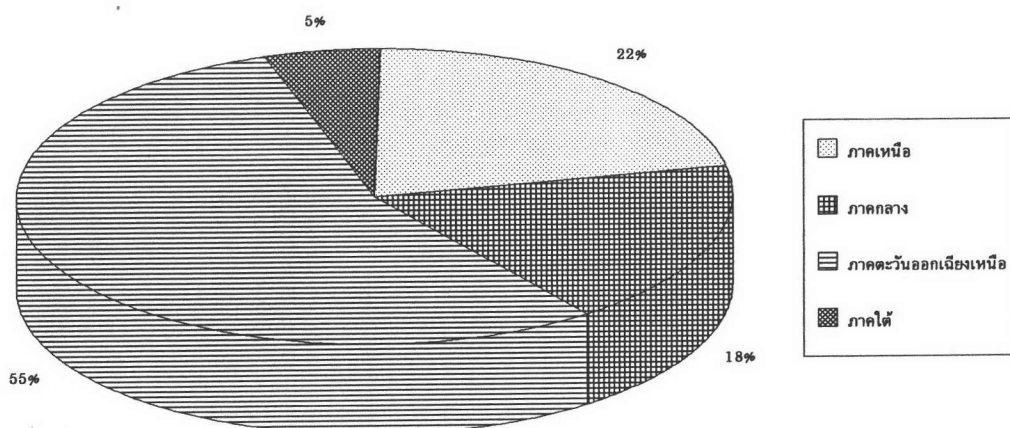
การคาดคะเนพื้นที่เพาะปลูกข้าวในปี 2537 เมื่อเทียบกับปีที่ผ่านมาคือปี 2536 เป็นดังนี้คือ พื้นที่เพาะปลูกข้าวในภาคเหนือเพิ่มขึ้น 5.16% ภาคกลางเพิ่มขึ้น 4.97% แต่ภาคตะวันออกเฉียงเหนือลดลง 4.12% ภาคใต้เพิ่มขึ้น 0.71% และทั้งประเทศเพิ่มขึ้น 0.08% ซึ่งจะเห็นได้ว่าพื้นที่การเพาะปลูกข้าวในปี 2537 มีแนวโน้มโดยส่วนใหญ่เพิ่มขึ้น และสามารถแสดงการเปรียบเทียบผลการคาดคะเนพื้นที่เพาะปลูกข้าวรายภาค ปี 2537 ได้ดังนี้คือ

ตารางที่ 5.4 แสดงการเปรียบเทียบผลการคาดคะเนพื้นที่เพาะปลูกข้าว
รายภาค ปี 2537

ปี 2537	ภาคเหนือ	ภาคกลาง	ภาคตะวันออกเฉียงเหนือ	ภาคใต้	ทั้งประเทศ
พ.ท.เพาะปลูก	12,497	10,310	31,349	2,902	57,336
%ΔA	+5.16	+4.97	-4.12	+0.71	+0.08
สัดส่วน	22%	18%	55%	5%	100%

%ΔA : เปอร์เซ็นต์การเปลี่ยนแปลงพื้นที่เพาะปลูกข้าว (ต่อ 1,000 ไร่)
ที่มา : จากการประมาณค่า

รูปภาพที่ 5.1 แสดงสัดส่วนการเปรียบเทียบผลการคาดคะเนพื้นที่เพาะปลูกข้าว
รายภาค ปี 2537



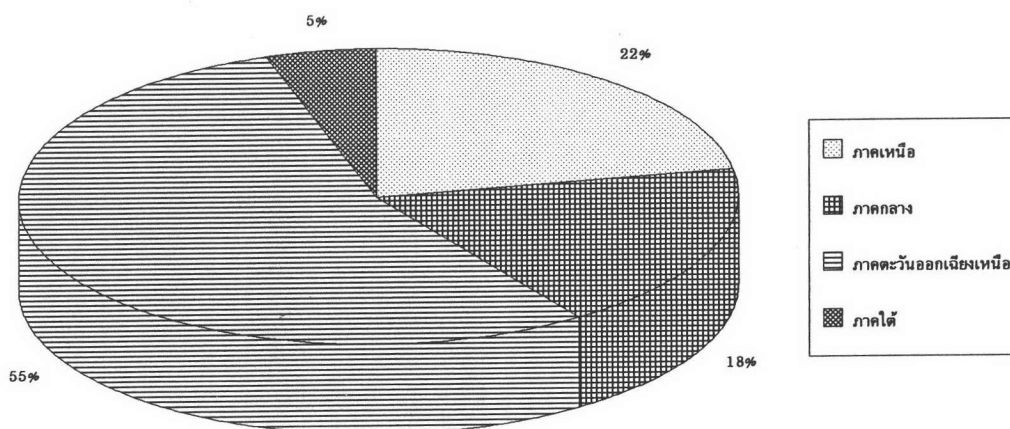
การคาดคะเนพื้นที่เพาะปลูกข้าว ในปี 2538 เมื่อเทียบกับปีที่ผ่านมาคือปี 2537 เป็นดังนี้ คือ พื้นที่เพาะปลูกข้าวในภาคเหนือเพิ่มขึ้น 2.38% ภาคกลางเพิ่มขึ้น 1.70% แต่ภาคตะวันออกเฉียงเหนือลดลง 1.15% ภาคใต้ลดลง 3.58% และทั้งประเทศเพิ่มขึ้น 0.24% ซึ่งจะเห็นได้ว่าพื้นที่เพาะปลูกข้าวในปี 2538 มีทั้งแนวโน้มที่เพิ่มขึ้นและลดลง และสามารถแสดงการเปรียบเทียบผลการคาดคะเนพื้นที่เพาะปลูกข้าวรายภาค ปี 2538 ได้ดังนี้คือ

ตารางที่ 5.5 แสดงการเปรียบเทียบผลการคาดคะเนพื้นที่เพาะปลูกข้าว
รายภาค ปี 2538

ปี 2538	ภาคเหนือ	ภาคกลาง	ภาคตะวันออกเฉียงเหนือ	ภาคใต้	ทั้งประเทศ
พ.ท.เพาะปลูก	12,795	10,486	30,986	2,798	57,479
% Δ A	+2.38	+1.70	-1.15	-3.58	+0.24
สัดส่วน	22%	18%	55%	5%	100%

% Δ A : เปอร์เซ็นต์การเปลี่ยนแปลงพื้นที่เพาะปลูกข้าว (ต่อ 1,000 ไร่)
ที่มา : จากการประมาณค่า

รูปภาพที่ 5.2 แสดงสัดส่วนการเปรียบเทียบผลการคาดคะเนพื้นที่เพาะปลูกข้าว
รายภาค ปี 2538



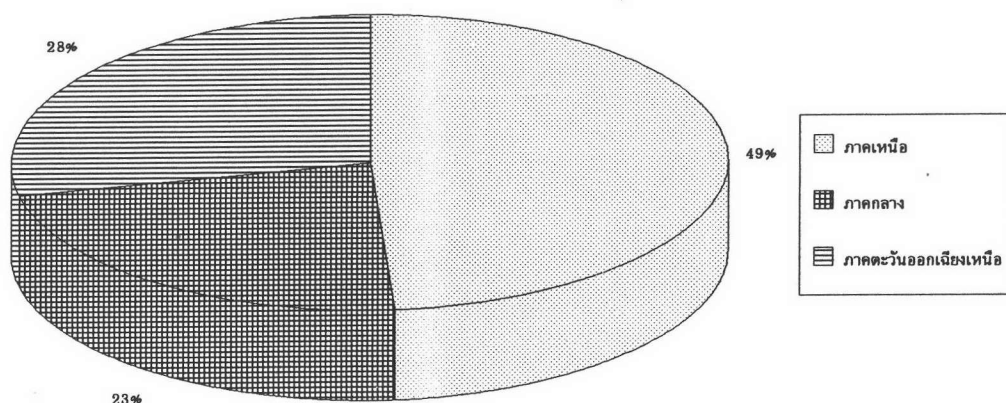
การคาดคะเนพื้นที่เพาะปลูกข้าวโพด ในปี 2537 เมื่อเทียบกับปีที่ผ่านมาคือปี 2536 เป็น
ดังนี้คือ พื้นที่เพาะปลูกข้าวโพดในภาคเหนือ เพิ่มขึ้น 5.18% ภาคกลางเพิ่มขึ้น 2.59% ภาค
ตะวันออกเฉียงเหนือเพิ่มขึ้น 8.00% และทั้งประเทศเพิ่มขึ้น 4.01% ซึ่งจะเห็นได้ว่าพื้นที่เพาะปลูก
ข้าวโพดรายภาค ปี 2537 มีแนวโน้มที่เพิ่มขึ้น และสามารถแสดงการเปรียบเทียบผลการคาดคะเน
พื้นที่เพาะปลูกข้าวโพดรายภาค ปี 2537 ได้ดังนี้คือ

ตารางที่ 5.6 แสดงการเปรียบเทียบผลการคาดคะเนพื้นที่เพาะปลูกข้าวโพด
รายภาค ปี 2537

ปี 2537	ภาคเหนือ	ภาคกลาง	ภาคตะวันออกเฉียงเหนือ	ภาคใต้	ทั้งประเทศ
พ.ท.เพาะปลูก	4,691	2,199	2,701	-	9,471
% Δ	+5.18	+2.59	+8.00	-	+4.01
สัดส่วน	49%	23%	28%	-	100%

% Δ : เปอร์เซ็นต์การเปลี่ยนแปลงพื้นที่เพาะปลูกข้าวโพด (ต่อ 1,000 ไร่)
ที่มา : จากการประมาณค่า

รูปภาพที่ 5.3 แสดงสัดส่วนการเปรียบเทียบผลการคาดคะเนพื้นที่เพาะปลูกข้าวโพด
รายภาค ปี 2537



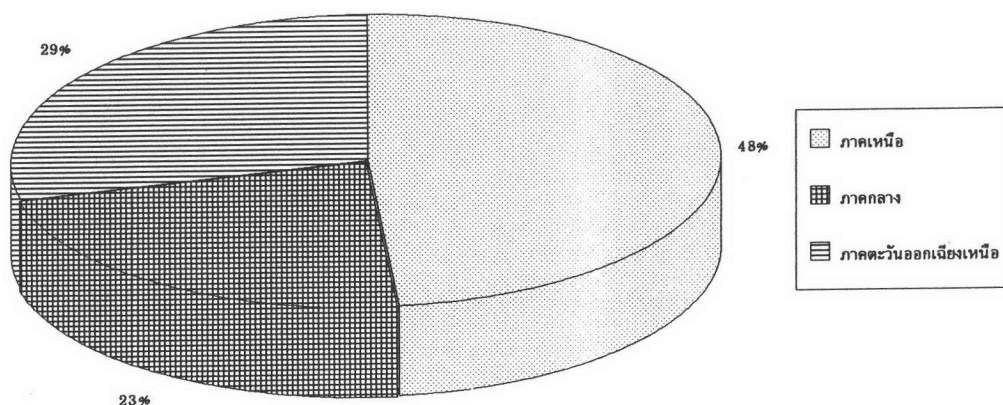
การคาดคะเนพื้นที่เพาะปลูกข้าวโพด ในปี 2538 เมื่อเทียบกับปีที่ผ่านมาคือปี 2537 เป็นดังนี้คือ พื้นที่เพาะปลูกข้าวโพดในภาคเหนือ เพิ่มขึ้น 3.71% ภาคกลางเพิ่มขึ้น 2.21% ภาคตะวันออกเฉียงเหนือเพิ่มขึ้น 6.20% และทั้งประเทศเพิ่มขึ้น 3.32% ซึ่งจะเห็นได้ว่าพื้นที่เพาะปลูกข้าวโพดรายภาค ปี 2538 มีแนวโน้มที่เพิ่มขึ้น และสามารถแสดงการเปรียบเทียบผลการคาดคะเนพื้นที่เพาะปลูกข้าวโพดรายภาค ปี 2538 ได้ดังนี้คือ

ตารางที่ 5.7 แสดงการเปรียบเทียบผลการคาดคะเนพื้นที่เพาะปลูกข้าวโพด
รายภาค ปี 2538

ปี 2538	ภาคเหนือ	ภาคกลาง	ภาคตะวันออกเฉียงเหนือ	ภาคใต้	ทั้งประเทศ
พ.ท.เพาะปลูก	4,865	2,248	2,869	-	9,786
%Δ	+3.71	+2.21	+6.20	-	+3.32
สัดส่วน	48%	29%	23%	-	100%

%Δ : เปอร์เซ็นต์การเปลี่ยนแปลงพื้นที่เพาะปลูกข้าวโพด (ต่อ 1,000 ไร่)
ที่มา : จากการประมาณค่า

รูปภาพที่ 5.4 แสดงสัดส่วนการเปรียบเทียบผลการคาดคะเนพื้นที่เพาะปลูกข้าวโพด
รายภาค ปี 2538



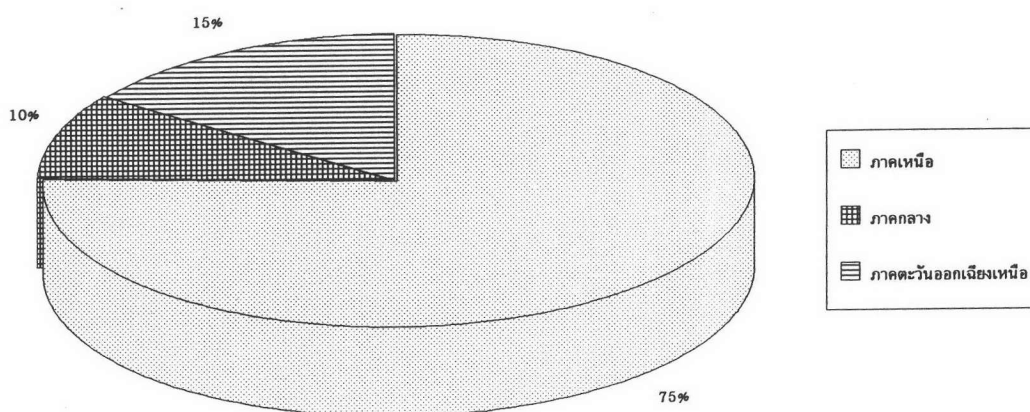
การคาดคะเนพื้นที่เพาะปลูกถั่วเหลือง ปี 2537 เมื่อเปรียบเทียบกับปีที่ผ่านมาคือ ปี 2536 เป็นดังนี้คือ พื้นที่เพาะปลูกในภาคเหนือลดลง 3.43% ภาคกลางลดลง 6.67% ภาคตะวันออกเฉียงเหนือลดลง 6.72% และทั้งประเทศลดลง 0.64% ซึ่งจะเห็นได้ว่าพื้นที่เพาะปลูกถั่วเหลือง ปี 2537 มีแนวโน้มที่ลดลง และสามารถแสดงการเปรียบเทียบผลการคาดคะเนพื้นที่เพาะปลูกถั่วเหลืองรายภาค ปี 2537 ได้ดังนี้คือ

ตารางที่ 5.8 แสดงการเปรียบเทียบผลการคาดคะเนพื้นที่เพาะปลูกถั่วเหลือง
รายภาค ปี 2537

ปี 2537	ภาคเหนือ	ภาคกลาง	ภาคตะวันออกเฉียงเหนือ	ภาคใต้	ทั้งประเทศ
พ.ท.เพาะปลูก	1,884	238	369	-	2,278
% Δ	-3.43	-6.67	-6.72	-	-0.64
สัดส่วน	75%	10%	15%	-	100%

% Δ : เปอร์เซ็นต์การเปลี่ยนแปลงพื้นที่เพาะปลูกถั่วเหลือง (ต่อ 1,000 ไร่)
ที่มา : จากการประมาณค่า

รูปภาพที่ 5.5 แสดงสัดส่วนการเปรียบเทียบผลการคาดคะเนพื้นที่เพาะปลูกถั่วเหลือง
รายภาค ปี 2537



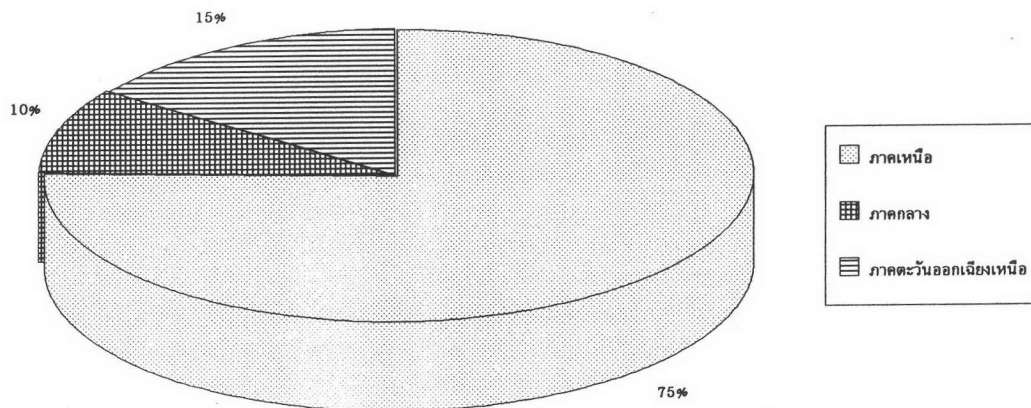
การคาดคะเนพื้นที่เพาะปลูกถั่วเหลือง ปี 2538 เมื่อเปรียบเทียบกับปีที่ผ่านมาคือ ปี 2537 เป็นดังนี้คือ พื้นที่เพาะปลูกในภาคเหนือลดลง 3.37% ภาคกลางลดลง 5.62% ภาคตะวันออกเฉียงเหนือลดลง 21.45% และทั้งประเทศลดลง 1.24% ซึ่งจะเห็นได้ว่าพื้นที่เพาะปลูกถั่วเหลือง ปี 2538 มีแนวโน้มที่ลดลง และสามารถแสดงการเปรียบเทียบผลการคาดคะเนพื้นที่เพาะปลูกถั่วเหลืองรายภาค ปี 2538 ได้ดังนี้คือ

ตารางที่ 5.9 แสดงการเปรียบเทียบผลการคาดคะเนพื้นที่เพาะปลูกถั่วเหลือง
รายภาค ปี 2538

ปี 2538	ภาคเหนือ	ภาคกลาง	ภาคตะวันออกเฉียงเหนือ	ภาคใต้	ทั้งประเทศ
พ.ท.เพาะปลูก	1,821	225	290	-	2,246
%ΔA	-3.37	-5.62	-21.45	-	-1.42
สัดส่วน	75%	10%	15%	-	100%

%ΔA : เปอร์เซ็นต์การเปลี่ยนแปลงพื้นที่เพาะปลูกถั่วเหลือง (ต่อ 1,000 ไร่)
ที่มา : จากการประมาณค่า

รูปภาพที่ 5.6 แสดงสัดส่วนการเปรียบเทียบผลการคาดคะเนพื้นที่เพาะปลูกถั่วเหลือง
รายภาค ปี 2538



5.2 ข้อเสนอแนะ

5.2.1 การศึกษาการตอบสนองอุปทานต่อราคาของข้าว ข้าวโพดและถั่วเหลือง ได้ทำการศึกษาแยกออกเป็นรายภาคนั้น ทำให้ในการรวบรวมข้อมูล จะนำมาจากทุกจังหวัดในภาคนั้นๆ ซึ่งจะมีทั้งจังหวัดที่ทำการผลิตเพื่อบริโภคและทำการผลิตเพื่อขาย และเมื่อนำข้อมูลมาวิเคราะห์จะทำให้ได้ผลการตอบสนองอุปทานต่อราคาต่ำกว่าความเป็นจริง ก็เพราะว่าได้นำจังหวัดที่ทำการผลิตเพื่อบริโภคเข้ามาพิจารณาร่วมด้วย ดังนั้น สำหรับผู้ที่สนใจที่จะทำการศึกษาในคราวต่อไป ในกรณีที่ทำการศึกษาแยกออกเป็นรายภาค ควรเลือกเฉพาะจังหวัดที่ทำการผลิตเพื่อขาย เท่านั้น ซึ่งจะทำให้ได้ผลการตอบสนองต่อราคาที่ตรงกับความเป็นจริงมากขึ้น

5.2.2 สำหรับรูปแบบของราคาที่เกษตรกรขายได้ที่ได้จากการพยากรณ์ อาจจะไม่เป็นไปตามสภาพความเป็นจริงของพืชที่ทำการศึกษาก็เพราะว่ายังมีปัจจัยอื่นๆ ที่ไปมีผลกระทบต่อราคาที่เกษตรกรขายได้อีก นอกจากราคาขายส่ง ณ ตลาดกรุงเทพฯ เช่น นโยบายต่างๆ ของรัฐบาล เป็นต้น ดังนั้น การพยากรณ์ราคาที่เกษตรกรขายได้ ควรจะนำข้อมูลราคาที่เป็นไปตามกลไกตลาดจริงๆ

5.2.3 การใช้ Transfer Function Model ของ Box และ Jenkins ในการพยากรณ์พื้นที่เพาะปลูกในอนาคต โดยกำหนดให้ input series คือ ราคาที่เกษตรกรขายได้ และ output series คือ พื้นที่เพาะปลูก จะเห็นว่าไม่จำเป็นต้องใช้แบบจำลองของ Marc Nerlove ก็ได้ แต่ที่ไม่สามารถใช้แบบจำลองดังกล่าวได้ก็เพราะว่า การใช้ Transfer Function Model จำเป็นต้องมีจำนวนข้อมูลมาก เพื่อที่จะสามารถหาแบบจำลองได้อย่างถูกต้อง แต่จำนวนข้อมูลที่ทำการศึกษาในครั้งนี้ใช้ข้อมูลตั้งแต่ปี 2510 ถึงปี 2536 มีทั้งหมด 27 observations ซึ่งมีจำนวนข้อมูลน้อยเกินไป และการพยากรณ์โดยใช้วิธีของ Box และ Jenkins เหมาะสำหรับข้อมูลที่มีจำนวนมาก แต่ใช้พยากรณ์ระยะสั้น