



บทที่ ๒

ประวัติความเป็นมาและการก่อตั้ง

งานเร่งรัดพัฒนาชนบท หรืองาน รพช. เป็นงานพัฒนาระดับท้องถิ่น เพื่อช่วยเหลือชาวชนบทในระดับตำบล หมู่บ้าน ให้กินดีอยู่ดี มีระดับความเป็นอยู่และสุขภาพพลานามัยดีกว่าที่เคยเป็นอยู่ในปัจจุบัน ทำให้ราษฎรประสบความสำเร็จในการประกอบอาชีพและการดำรงชีวิต ทำให้เกิดความสงบสุข เสถียรภาพและความมั่นคงในหมู่พี่น้องชาวชนบท อันเป็นส่วนประกอบที่สำคัญยิ่งของประเทศชาติ

งานเร่งรัดพัฒนาชนบทมีประวัติความเป็นมา โดยเริ่มมาจากความจำเป็นและเหตุการณ์ที่ต้องเร่งรัด ช่วยเหลือชาวชนบท ๓ ประการ^๑ คือ :-

๑. ในปี พ.ศ. ๒๕๐๖ คณะกรรมการพัฒนาภาคตะวันออกเฉียงเหนือ ได้จัดทำแผนพัฒนาภาค ซึ่งประกอบด้วยโครงการหลักแทนทั้งสิ้น เช่น การพัฒนาภาคโดยการสร้างทางหลวง เชื่อมระหว่างจังหวัด การก่อสร้างเขื่อนพลังไฟฟ้า การขยายโรงพยาบาล และการจัดสร้างมหาวิทยาลัย เป็นต้น

ในการพิจารณาแผนการลงทุนของรัฐบาลดังกล่าว คณะกรรมการได้พิจารณาเห็นว่า การลงทุน ก่อสร้าง เหล่านี้แม้ว่าจะมีความสำคัญ แต่หาได้อำนวยประโยชน์ให้แก่ชาวชนบทในระดับตำบลหมู่บ้านได้ทันที ชาวชนบทในระดับหมู่บ้านตำบลส่วนใหญ่แล้ว ย่อมจะไม่ได้รับผลจากการลงทุนพัฒนาตามแผน ดังนั้นคณะกรรมการพัฒนาภาคตะวันออกเฉียงเหนือ จึงได้ให้มีการจัดทำแผนการเร่งรัดพัฒนาชนบท เพื่อพัฒนาและช่วยเหลือประชาชนในระดับตำบลหมู่บ้านให้ได้ผลเร็วที่สุด จึงได้มอบหมายให้สำนักงบประมาณเป็นศูนย์ประสานงานกับส่วนราชการที่เกี่ยวข้อง จัดทำแผนและดำเนินการทันที ซึ่งเป็นการเริ่มต้นของแผนงานเร่งรัดพัฒนาชนบทในปัจจุบัน

^๑ กองบริการวิทยาการ สำนักงานเร่งรัดพัฒนาชนบท, งานเร่งรัดพัฒนาชนบท (รพช.)
(กรุงเทพมหานคร : โรงพิมพ์ส่วนท้องถิ่น กรมการปกครอง, ๒๕๑๘), หน้า ๓.

๒. ในระยะเวลาเดียวกันนั้น รัฐบาลได้เริ่มต้นตัวต่อภัยจากการแทรกซึม การยุแหย่และก่อการร้ายในชนบทที่ห่างไกลและทุรกันดาร โดยเฉพาะในเขตจังหวัดชายแดนที่ติดต่อกับประเทศลาว โดยผู้ก่อการร้ายคอมมิวนิสต์ที่ได้จัดส่งคนเข้าแทรกซึม และใช้วิธีการต่าง ๆ เพื่อรวบรวมสมัครพรรคพวกจากประชาชนในตำบลหมู่บ้านห่างไกล เป็นเขตเริ่มต้นในการขยายการบ่อนทำลายและการก่อการร้ายไปสู่ชาวชนบทอื่น ๆ โดยมีแผนที่จะรวบรวมชาวชนบทในตำบลหมู่บ้านที่กิจกรรมของรัฐบาลด้านต่าง ๆ ยังเข้าไปไม่ถึง ประกอบกับความแร้นแค้นโดยทั่วไป ทำให้ชาวชนบทเหล่านั้น เริ่มหลงเชื่อและมีท่าทีรวมกำลัง เข้ากับผู้ก่อการร้ายจากป่าไปสู่เมือง

รัฐบาลได้ตระหนักถึงความจำเป็นที่จะต้องดำเนินงานเร่งรัดพัฒนาชนบท โดยการเข้าช่วยเหลือ สร้างความเข้าใจ และสร้างความร่วมมือ ร่วมใจ ต่อประชาชนในตำบลหมู่บ้านที่ห่างไกลโดยเร็ว จึงมีนโยบายให้จัดทำแผนงานเร่งรัดพัฒนาชนบทขึ้นเพื่อการนี้

๓. ในขณะที่เหตุการณ์ทางด้าน การแทรกซึมปรากฏความรุนแรงขึ้น และรัฐบาลได้เริ่มจัดหน่วยพัฒนาการเคลื่อนที่ของคณะกรรมการกลางรักษาความปลอดภัยแห่งชาติ (กรป.กลาง) ออกช่วยเหลือประชาชนในท้องถิ่นห่างไกลในภาคตะวันออกเฉียงเหนือ ในปีเดียวกันนั้นทางหน่วยพัฒนาการเคลื่อนที่ มีแผนเข้าช่วยเหลือประชาชนเป็นบางท้องถิ่น และจะต้องเคลื่อนที่ต่อไปยังท้องถิ่นอื่น เพื่อช่วยเหลือประชาชนในลักษณะแก้ปัญหาเฉพาะหน้า

รัฐบาลได้พิจารณาเห็นว่า การช่วยเหลือและการพัฒนาร่วมกับประชาชนนั้น จะต้องมีการดำเนินงานติดต่อกันไป โดยจะต้องมีหน่วยงานประจำ ตำแหน่งงานที่หน่วยเคลื่อนที่ได้เริ่มต้นไว้ให้ขยายตัวต่อไปอย่างทั่วถึงและไม่มีขาดตอน ทางรัฐบาลจึงได้กำหนดให้องค์การบริหารส่วนจังหวัดเป็นผู้ช่วยรับช่วงงานตามแผนงานเร่งรัดพัฒนาชนบท ดังนั้นการดำเนินงานตามแผนเร่งรัดพัฒนาชนบทจึงจัดรูปเป็นงานส่วนท้องถิ่น โดยให้องค์การบริหารส่วนจังหวัดเป็นผู้รับผิดชอบการดำเนินงานในท้องถิ่น ร่วมกับประชาชนตั้งแต่นั้นมา

ดังนั้น พอจะสรุปเหตุผลในการก่อตั้งสำนักงาน เร่งรัดพัฒนาชนบทได้ คือ :-

๑. เพื่อรับชดเชยความเหลื่อมล้ำทางเศรษฐกิจและสังคมกับความไม่เท่าเทียมกันในอาชีพและรายได้ของประชาชนในชนบท อันก่อให้เกิดช่องว่างระหว่างคนรวยกับคนจนให้หมดสิ้นไปโดยรวดเร็ว อันเป็นวิธีทางหนึ่งที่จะป้องกันการแทรกซึมของผู้ก่อการร้ายคอมมิวนิสต์ได้
๒. งานเร่งรัดพัฒนาชนบทต้องการให้มีการดำเนินงานในลักษณะกิจกรรมผสมด้วยการสร้างถนนชนบท พัฒนาแหล่งน้ำ ให้การรักษาพยาบาลและอนามัย จัดที่อยู่อาศัยและส่งเสริมเยาวชนที่อยู่ในชนบทให้รู้จักบำเพ็ญสาธารณประโยชน์ และการสนับสนุนส่งเสริมให้ชาวชนบทรวมตัวกันเป็นกลุ่มก้อนเพื่อการประกอบอาชีพ นอกจากนี้ยังต้องมีการพัฒนาด้านอื่น ๆ เพื่อให้เป็นไปตามความต้องการของชาวชนบทควบคู่กันไป การจัดลำดับการพัฒนาในรูปกิจกรรมผสมขึ้นนั้น ก็เพื่อให้งานเกิดพลังและความเข้มแข็งในการพัฒนาซึ่งมีจุดมุ่งหมายสำคัญของงานเร่งรัดพัฒนาชนบท ที่จะช่วยเหลือและยึดเหนี่ยวชาวชนบทให้บังเกิดความเข้าใจในปรารถนาดีของรัฐบาล และมีความผูกพันต่อสถาบันของชาติให้แน่นแฟ้นยิ่งขึ้น และเป็นการยกระดับเศรษฐกิจสังคมของประเทศด้วย
๓. การกำหนดให้งานเร่งรัดพัฒนาชนบทเป็นการดำเนินงานระดับท้องถิ่น ก็เพื่อให้ชาวชนบทเข้ามามีบทบาทในการพัฒนาและการปกครองระดับท้องถิ่น โดยถือหลักว่า ประชาชนในท้องถิ่นย่อมต้องรู้ปัญหาและความต้องการของตนดีกว่าบุคคลอื่นที่ไม่อยู่ในท้องถิ่น แต่เดิมการพัฒนาชนบทมุ่งที่จะสนับสนุนหน่วยราชการระดับส่วนกลาง และส่วนภูมิภาคในการพัฒนาท้องถิ่น ทำให้การพัฒนาไม่ตรงกับความต้องการของประชาชนนัก เมื่อการเร่งรัดพัฒนาชนบทเกิดขึ้นก็ได้ดำเนินการให้ประชาชนใช้สิทธิใช้เสียงเรียกร้องความต้องการของตนผ่านสภาตำบล และสภาจังหวัด โดยมีสมาชิกสภาตำบลและสภาจังหวัด ซึ่งเป็นผู้ที่ประชาชนในท้องถิ่นเลือกตั้งเข้ามาเป็นหูเป็นตาแทนประชาชน จะทำหน้าที่ควบคุมดูแลการดำเนินงานเร่งรัดพัฒนาชนบทให้ตรงกับความต้องการของประชาชนให้สมบูรณ์ยิ่งขึ้น
๔. ต้องการให้เป็นงานที่สนับสนุนองค์การบริหารส่วนจังหวัดและตำบล โดยมอบปัจจัยที่สำคัญยิ่งในการปฏิบัติได้แก่ เครื่องจักรกล คน วัสดุ งบประมาณ และสิ่งสำคัญอื่น ๆ ให้เป็นสมบัติขององค์การบริหารส่วนจังหวัด มีผู้ว่าราชการจังหวัดเป็นผู้อำนวยการโครงการ และมีสภา-

จังหวัดเป็นผู้ควบคุมการดำเนินงานต่าง ๆ ภายในจังหวัด และมีสภาตำบลให้คำแนะนำและร่วมในการดำเนินแผนพัฒนาและการรวมกลุ่มอาชีพระดับ ตำบล หมู่บ้าน

๕. งาน เร่งรัดพัฒนาชนบท เป็นงานที่จำเป็นต้องอาศัยความร่วมมือและการประสานงานกับหน่วยงานที่เกี่ยวข้องกับการพัฒนาทุกหน่วยทุกระดับ รวมตลอดถึงความช่วยเหลืออย่างสุจริตใจของมิตรประเทศ

ดังนั้น ผลงานเร่งรัดพัฒนาชนบท คือผลสำเร็จของการร่วมแรงร่วมใจของข้าราชการสำนักงานเร่งรัดพัฒนาชนบท ข้าราชการองค์การบริหารส่วนจังหวัดในเขตเร่งรัดพัฒนาชนบท ข้าราชการส่วนกลาง ส่วนภูมิภาค และธนาคารที่ร่วมปฏิบัติงานเร่งรัดพัฒนาชนบท ตลอดจนความเป็นอันหนึ่งอันเดียวกันของพี่น้องชาวชนบทที่ทุ่มเททั้งพลังและความสามารถเสริมสร้างพลังทางด้านเศรษฐกิจ สังคม และการเมืองขึ้นในชนบท เพื่อความมั่นคงถาวรของประเทศ

นโยบาย

นโยบายหลักของการเร่งรัดพัฒนาชนบท คือ การช่วยเหลือ ส่งเสริม และสร้างสรรประชาชนในชนบทระดับหมู่บ้าน ตำบล ให้มีขีดความสามารถในการดำรงชีวิตและการประกอบอาชีพ มีสุขภาพ พลานามัยที่สมบูรณ์ ก่อให้เกิดความมั่งคั่ง ความสงบสุข และความมั่นคงในหมู่ชนชาวชนบทโดยทั่วหน้ากัน

งานเร่งรัดพัฒนาชนบทได้กำหนดนโยบายในการดำเนินงานไว้ ดังนี้.-

๑. ใช้กิจกรรมหลาย ๆ อย่าง คือ งานก่อสร้าง งานส่งเสริม และงานบริการที่สัมพันธ์และเกื้อกูลให้เป็นแผนงานพัฒนาชนบท

๒. จัดกิจกรรมที่เป็นประโยชน์ต่อประชาชนในท้องถิ่นมากที่สุด โดยพยายามให้ประชาชนได้ทำงานร่วมกับทางราชการ และสนองความต้องการของประชาชนโดยเร่งด่วน

๓. ให้ปัจจัยต่าง ๆ แก่ประชาชนในอันที่จะเสริมสร้างให้ประชาชนมีพลัง ความสามารถในการสร้างความก้าวหน้าของตนเองต่อไปได้

๔. ก่อให้เกิดปัจจัยและระบบงานในท้องถิ่น เพื่ออำนวยความสะดวกและเพิ่มความสามารถในการสร้างความก้าวหน้าของตนเองต่อไปได้
๕. สร้างสรรและส่งเสริมให้ประชาชนผู้ผลิตสามารถดำเนินธุรกิจด้วยตนเองได้อย่างมั่นคง
๖. สนับสนุนให้มีการร่วมกลุ่มปฏิบัติงานร่วมกันในทางที่จะก่อให้เกิดรายได้
๗. ให้มีการพร้อมเพรียงในการพัฒนาปัจจัยของการประกอบอาชีพของประชาชน
๘. ให้มีการนำวิชาการและเทคโนโลยีสมัยใหม่ด้านต่าง ๆ ไปสู่กิจกรรมที่เป็นของประชาชนและร่วมกับประชาชน^๑

วัตถุประสงค์และการดำเนินงาน

วัตถุประสงค์ที่สำคัญที่สุดของงาน เร่งรัดพัฒนาชนบทได้แก่ การพัฒนาเพื่อสร้างความมั่นคงในชนบท ถึงแม้ว่าภาวะการเมืองในประเทศจะเปลี่ยนแปลงไปก็ตาม อันก่อให้เกิดความรับผิดชอบที่ต้องเสริมสร้างช่องทางที่เข้าถึงประชาชนที่อยู่ห่างไกล และโดดเด่นโดยเร็ว พัฒนาชาวชนบทให้พ้นจากภาวะของการไร้ความหวังในการดำรงชีวิต พัฒนาชาวชนบททั้งในด้านอาชีพ จิตใจ และพละนาถัมย์ รวมทั้งพัฒนาเยาวชน วิทยากรรจ์ เพื่อสร้างอนาคตที่มั่นคงในชนบท

สำหรับกรรมวิธีที่จะทำให้วัตถุประสงค์ดังกล่าวสำเร็จตามเป้าหมายที่วางไว้ จะต้องมียุทธศาสตร์ประกอบคือ :-

๑. สร้างความสัมพันธ์อันดีระหว่างชาวชนบทกับ เจ้าหน้าที่ผู้ปฏิบัติงานของรัฐ
๒. จัดกิจกรรมที่อำนวยความสะดวกนโยบายขึ้นทั้งส่วนบุคคลและส่วนรวม ในลักษณะผูกพันให้ชาวชนบทมีผลประโยชน์ร่วมกับรัฐบาลตลอดไป
๓. เสริมสร้างงานพัฒนาขององค์การบริหารส่วนจังหวัด กับสภาตำบล

^๑ กองบริการวิทยากร สำนักงานเร่งรัดพัฒนาชนบท, งานเร่งรัดพัฒนาชนบท (รพช.),

งานเร่งรัดพัฒนาชนบทนี้ เป็นงานที่ต่างกับงานพัฒนาปกติในสาระสำคัญ คืองานพัฒนาตามปกติมุ่งผลทางเศรษฐกิจและสังคมโดยตรง แต่งานเร่งรัดพัฒนาชนบทอาศัยงานพัฒนาเป็นสื่อสร้างความมั่นคงในชนบท จึงต้องกำหนดแผนงานพัฒนาเป็นกระบวนการพัฒนาผสมของรพช. ซึ่งประกอบด้วย :-

๑. การพัฒนาช่วยเหลือประชาชนเพื่อรักษาความมั่นคง ได้แก่ การนำปัจจัยในการผลิต การดำรงชีพ และการประกอบอาชีพไปให้ชาวชนบท
๒. การพัฒนาช่วยเหลือประชาชนในท้องถิ่นทุรกันดารห่างไกลให้มีรายได้ยิ่งขึ้น และมีกิจกรรมร่วมกับรัฐบาล ได้แก่ การรวมพลังประชาชนเพื่อให้การประกอบอาชีพและการดำรงชีพดียิ่งขึ้น
๓. การพัฒนาระบบบริหารในองค์การบริหารส่วนจังหวัด ได้แก่ การจัดระบบงานในลักษณะหน่วยงานองค์การบริหารส่วนจังหวัดร่วมกับสำนักงานเร่งรัดพัฒนาชนบท

ภารกิจ

๑. ภารกิจด้านงานก่อสร้าง อันก่อให้เกิดการพัฒนาสิ่งแวดล้อมต่าง ๆ ให้ครบถ้วนตามความต้องการและความจำเป็นในท้องถิ่น และเพื่อเป็นการวางรากฐานการช่วยเหลือชาวชนบทและการประกอบกิจกรรมทางเศรษฐกิจและสังคมร่วมกับชาวชนบท โดยการก่อสร้างถนนเพื่อการคมนาคมขนส่ง ระดับตำบล และหมู่บ้าน การพัฒนาแหล่งน้ำเพื่อใช้สอย เลี้ยงสัตว์ และเพาะปลูก เช่น การสร้างฝาย ทำนบ สระน้ำ และบ่อน้ำ เป็นต้น ตลอดจนงานก่อสร้างอื่น ๆ ที่ใช้เครื่องจักรเทคนิคแรงงานต่าง ๆ ด้วย

๒. ภารกิจในการให้บริการ เพื่อให้ชาวชนบทได้รับความช่วยเหลือตามอัธยาศัย และเพื่อให้มีพลังในการประกอบอาชีพ โดยการจัดระบบและจัดหาปัจจัยที่จำเป็นสำหรับการผลิตและการประกอบอาชีพ เช่น การจัดบริการด้านสินเชื่อ จัดหาวัสดุอุปกรณ์ในการเก็บรักษาผลผลิต การซื้อขายในท้องถิ่น การขนส่งที่เป็นธุรกิจ ตลอดจนการแปรรูปผลผลิตให้มีราคาสูงขึ้น ทั้งนี้ให้รวมถึงการให้บริการด้านฝึกอบรมแก่ชาวชนบทเพื่อให้เข้าใจและรู้จักใช้ระบบต่าง ๆ รวมตลอดถึงการบริการรักษาพยาบาลและอนามัยเคลื่อนที่ และการปฐมพยาบาลระดับตำบลในท้องถิ่นที่ยังขาดบริการประจำ

๓. ภารกิจในการจัดกิจกรรม เพื่อฝึกกำลังและให้ชาวชนบทได้มีประโยชน์ร่วมกัน ในการประกอบกิจกรรม จึงให้การเร่งรัดพัฒนาชนบทมีภารกิจในการจัดกิจกรรมในด้านเศรษฐกิจ และสังคม โดยการรวมกลุ่มชาวชนบทเพื่อทำกิจกรรมที่จะก่อให้เกิดการพัฒนารายได้โดยตัวชาว ชนบทเองและที่ร่วมกับทางราชการ เช่น กิจกรรมธุรกิจการเกษตร อุตสาหกรรมในครัวเรือน กิจกรรมการค้าขายและแปรรูปผลผลิต และกิจกรรมอื่นที่จะได้จัดขึ้น เพื่อให้ประโยชน์แก่ชาวชนบท

๔. ภารกิจในการประสานงานพัฒนามีจุดประสงค์ เพื่อให้กระบวนการของงานเร่ง รัดพัฒนาชนบท ซึ่งมีหลายกิจกรรมด้วยกันดำเนินการสำเร็จบรรลุผลถึงประชาชนโดยเร่งด่วน จึงมี ความจำเป็นต้องมีการประสานงานพัฒนา โดยจัดให้มีการประสานแผนและประสานงานระหว่าง หน่วยราชการด้วยกัน ระหว่างทางราชการกับประชาชน และระหว่างประชาชนกับธุรกิจเอกชน เช่น สถาบันเงินทุน ธนาคาร บริษัทซื้อขาย เป็นต้น ทั้งนี้เพื่อเป็นการขยายองค์ประกอบในการก่อ ให้เกิดกิจกรรมให้สมบูรณ์และกว้างขวางยิ่งขึ้น

๕. ภารกิจในการสร้างหน่วยงานพัฒนาในท้องถิ่น เพื่อให้หน่วยงานพัฒนาในท้องถิ่น ให้มีประสิทธิภาพที่จะพัฒนาร่วมกับชาวชนบท จึงให้การเร่งรัดพัฒนาชนบทมีภารกิจในการเสริม- สร้างกำลังพัฒนาของหน่วยงานในท้องถิ่นให้มีสมรรถภาพ เพียงพอที่จะรับภาระการบริหารงานพัฒนา ร่วมกับชาวชนบท และให้เสริมสร้างงานที่ผ่านท้องถิ่นและองค์การของประชาชนในท้องถิ่นเอง เพื่อ ให้กิจกรรมต่าง ๆ เป็นไปตามความต้องการและความสามารถของประชาชนในท้องถิ่นนั้น ๆ

ภารกิจในด้านต่าง ๆ นี้ เป็นความรับผิดชอบตามแผนงานเร่งรัดพัฒนาชนบทที่จะต้อง ดำเนินการตามกำลังเงินและเจ้าหน้าที่ที่จะแสวงหามาได้ ทั้งจากภายในประเทศและต่างประเทศ ทั้งจากงบประมาณและจากเอกชน ^๑

^๑ สำนักงานเร่งรัดพัฒนาชนบท กระทรวงมหาดไทย, งานเร่งรัดพัฒนาชนบท
(กรุงเทพมหานคร : พิมพ์ที่กองเผยแพร่ สำนักงานเร่งรัดพัฒนาชนบท, ๒๕๑๔), หน้า ๕.

แผนยุทธเจตีย์

กระบวนการพัฒนาในรูปกิจกรรมผสมของ รพช. เพื่อประชาชน มีขั้นตอนการพัฒนา ระดับตำบล หมู่บ้าน กำหนดเป็นแผนงาน เรียกว่า "แผนยุทธเจตีย์" มีขั้นตอนการพัฒนา ๓ ขั้นตอน ประกอบด้วยแผนงาน ๑๑ งาน คือ :-

๑. การพัฒนาท้องถิ่นชนบท เป็นการช่วยชาวชนบททางอ้อม โดยเป็นเพียงการเข้าถึงและช่วยเหลือขั้นแรกเท่านั้นมีอยู่ ๔ งาน ได้แก่ งานสร้างทางหลวงชนบท งานพัฒนาแหล่งน้ำ งานพัฒนาหมู่บ้าน งานจัดที่อยู่อาศัยและที่ดินประกอบอาชีพ

๒. การพัฒนาชาวชนบท เป็นการช่วยชนบทโดยตรง สร้างความผูกพันระหว่างเจ้าหน้าที่ฝ่ายรัฐบาลกับชาวชนบท มุ่งขจัดและลบล้างความเข้าใจผิดของชาวชนบทที่มีต่อรัฐบาลให้หมดสิ้นไป การพัฒนาเน้นหนักในระดับตำบลหมู่บ้านที่เผชิญกับความแร้นแค้นและต้องการความช่วยเหลือจากรัฐบาลมากที่สุด นอกจากนั้นการพัฒนายจะเน้นหนักใกล้บริเวณที่หมาย ซึ่งมีชุดคุ้มครองหมู่บ้าน แต่งงานเร่งรัดพัฒนาตามขั้นที่ ๑ ก็ยังต้องดำเนินการควบคู่ไปด้วยมีอยู่ ๔ งาน ได้แก่ งานฝึกอบรมบริการวิทยากร งานแพทย์และพยาบาลเคลื่อนที่ งานพัฒนาอาชีพและรายได้ งานรักษาพยาบาลและอนามัยประจำตำบล งานเผยแพร่ประสานมวลชน

๓. การพัฒนารวมกลุ่มชาวชนบท เป็นการรวมกลุ่มรับการช่วยเหลือ โดยทำการคัดเลือกอำเภอ กำหนดจำนวนขึ้นเป็นรายปีตามกำลังเจ้าหน้าที่และเครื่องมือ เพื่อดำเนินงานเร่งรัดพัฒนาชนบทแบบประสานงานให้ปรากฏผลอย่างเด่นชัดทุก ๆ ด้าน เป็นงานเร่งรัดพัฒนาชนบทสมบูรณ์แบบ ที่ปลูกฝังความมั่นคงเป็นปึกแผ่นทั้งในทางเศรษฐกิจสังคม และความสงบเรียบร้อยให้แก่ประชาชนในท้องถิ่นบริเวณที่หมายปฏิบัติงานของ รพช. ประกอบด้วย ๒ งาน ได้แก่ งานกลุ่มธุรกิจ เศรษฐกิจ และงานกลุ่มเยาวชนวัยหนุ่มสาว

แผนยุทธเจตีย์ซึ่งเป็นขบวนการพัฒนาในแบบของ รพช. จะมีการดำเนินงานหลัก ๆ ๓ ขั้นตอน คือ เข้าถึง ช่วยเหลือ และรวมกลุ่มผูกพัน นอกจากนี้ลักษณะงานแผนยุทธเจตีย์ดังกล่าว นี้ จะมีลักษณะ Intergrated Approach คือ การนำเอากิจกรรมหลาย ๆ อย่างออกไปพัฒนาชนบทพร้อม ๆ กันในเวลาเดียวกันในท้องที่เล็ก ๆ ที่จำกัดแล้วค่อย ๆ ขยายออกไปตามกำลังเงิน ซึ่งแผนพัฒนาของ รพช. นี้ต้องประสานงานสอดคล้องไปกับแผนพัฒนาเศรษฐกิจแห่งชาติด้วยเสมอ

สำหรับแผนงานใหม่ คือ แผนพุทธเจดีย์นี้ได้นำมากำหนดนโยบายและเป้าหมายให้
 แดบลง โดยพิจารณาจากนโยบายและเป้าหมายตั้งแต่ต้นจนถึงปัจจุบัน แบ่งได้เป็น ๒ ระยะ คือ

ก. แผนงาน รพช.ระยะที่ ๑ หรือ Phase ๑ แบ่งเป็น (๒๕๐๗ - ๒๕๑๖)

๑. การคัดเลือกพื้นที่และงานในระยะที่ ๑ ได้คัดเลือกจากจังหวัดที่เป็นเขต
 ล่อแหลม (Sensitive Area) ประกอบกับพิจารณาความจำเป็นทางการ
 เมืองและความต้องการของประชาชนในท้องถิ่น
๒. เสริมกำลังความสามารถให้แก่องค์การบริหารส่วนจังหวัด ในการพัฒนา
 ชนบทในด้านต่าง ๆ เช่น เครื่องจักรกล เครื่องทุนแรงในการทำงาน
 โดยจัดเครื่องจักรกลในการทำงานระดับพื้นฐานให้ เป็นต้นว่า ขุดสร้าง
 ถนน ขุดพัฒนาหมู่บ้านให้ความสนับสนุนด้านกำลังคน คือ ช่วยฝึกคนที่
 ส่งให้องค์การบริหารส่วนจังหวัดบรรจุเข้าทำงาน จัดหาเจ้าหน้าที่ผู้เชี่ยวชาญ
 ทางฝ่ายไทยและต่างประเทศไปให้คำแนะนำช่วยเหลือในท้องถิ่น จัด
 หาทุนดูงาน ฝึกงานจากมิตรประเทศ เพื่อให้แก่เจ้าหน้าที่ปฏิบัติงาน รพช.

ดังนั้น ในการดำเนินงานระยะแรกนี้เป็นการพยายามที่จะพัฒนาเพื่อแก้ปัญหาเศรษฐกิจ
 สังคม การเมือง ควบคู่กันไปทุกด้าน โดยเน้นหนักปัญหาทางด้านความมั่นคงในชนบท เป็นนโยบาย
 สำคัญในการดำเนินงานพัฒนา การวางแผนพัฒนาท้องที่ต่าง ๆ มุ่งแก้ปัญหาเฉพาะหน้า รับผิดชอบต่อ
 ความต้องการของประชาชน ตามเหตุการณ์และสถานการณ์ จึงทำให้การพัฒนาชนบทในท้องที่ห่าง
 ไกลและบริเวณที่ถูกคุกคามจากฝ่ายตรงกันข้าม

ข. แผนงาน รพช.ระยะที่ ๒ หรือ Phase ๒ (๒๕๑๖ - ปัจจุบัน)

ในระหว่างปี ๒๕๑๕ สำนักงาน รพช.ได้โอนสังกัดจากสำนักนายกรัฐมนตรีมาอยู่ใน
 สังกัดกระทรวงมหาดไทย จึงได้มีการปรับปรุงแผนงาน รพช.เสียใหม่ โดยจัดนโยบายดังนี้.-

๑. เน้นกิจกรรมที่ถึงตัวประชาชน ส่งเสริมเศรษฐกิจของชุมชน
๒. ให้ประชาชนในท้องถิ่นผูกพันรับผิดชอบร่วมกัน

๓. กิจกรรมต่าง ๆ จะผนึกไว้ในท้องที่ใกล้เคียงกัน ซึ่งสามารถเกื้อกูลซึ่งกันและกัน ทั้งนี้เพื่อให้เกิดผลพัฒนาอย่างจริงจัง
๔. พยายาม เชิญชวนให้หน่วยราชการอื่น ๆ มาร่วมในกิจกรรมให้มากยิ่งขึ้น
๕. พยายาม เชิญชวนธุรกิจเอกชนและธนาคารพาณิชย์ให้เข้ามาร่วมรับผิดชอบในงานพัฒนาชนบท ในกิจกรรมที่เกี่ยวกับการพัฒนาอาชีพให้มากขึ้น
๖. จัดกิจกรรมโดยผ่านสถาบันของท้องถิ่น คือ คณะกรรมการสภาตำบล
๗. แสวงหาความช่วยเหลือจากมิตรประเทศ เพื่อเป็นกำลังในการพัฒนาประเทศ โดยไม่จำกัดว่าเป็นประเภทใด

ในการปรับปรุงการดำเนินงานนี้ เพื่อก่อให้เกิดประสิทธิภาพยิ่งขึ้น โดยพยายามผนึกกิจกรรมงาน รพช.ด้านต่างๆ ให้สนับสนุนเกื้อกูลกัน เพื่อให้บังเกิดผลในการพัฒนาท้องที่อย่างแท้จริง แทนที่จะกระจายกิจกรรมออกไปอย่างแต่เดิม ส่วนพื้นที่อันตราย (Sensitive Area) จะดำเนินการช่วยเหลือประชาชนตามความจำเป็นที่ฝ่ายรักษาความปลอดภัยจะขอให้ช่วยพัฒนาเท่านั้น จึงได้กำหนดนโยบายการพัฒนาพื้นที่ปฏิบัติการ โดยแบ่งเขตพื้นที่ปฏิบัติการในแต่ละจังหวัดออกเป็น ๔ เขต ดังนี้.-

๑. พื้นที่ดีเด่น หมายถึง พื้นที่ที่กำหนดขึ้นโดยพิจารณาช่องทางที่จะให้บังเกิดความเจริญเติบโตทางเศรษฐกิจในพื้นที่นั้น ๆ (General Economic Potential) โดยระยะแรกจะคัดเลือกบริเวณที่อยู่อาศัยและที่ทำมาหากินของประชาชนประมาณ ๗-๘ หมู่บ้าน แล้วค่อย ๆ ขยายอาณาเขตให้กว้างขวางขึ้นในทุก ๆ ปี ตามขีดความสามารถแต่ละจังหวัด และเป็นไปตามความสามารถของส่วนกลางที่จะให้ความสนับสนุน รวมถึงความพร้อมเพรียงของประชาชนในพื้นที่ซึ่งจะเข้ามาช่วยพัฒนาเพื่อเพิ่มรายได้ให้ตัวเอง

การพัฒนาพื้นที่ดีเด่นนี้ เป็นการพัฒนาในรูปกิจกรรมผสม กล่าวคือ การนำกิจกรรมงาน รพช.ทุกประเภทมาพัฒนาลงในพื้นที่นี้ เพื่อให้บังเกิดความเข้มข้นในการพัฒนา และให้ประชาชนได้รับผลการพัฒนามากที่สุด ได้แก่ การก่อสร้างถนนมาตรฐาน รพช. ถนนเชื่อมหมู่บ้าน

ถนนภายในหมู่บ้าน การปรับระดับพื้นที่ การพัฒนาและจัดหาน้ำเพื่อการอุปโภคและบริโภค การพัฒนาและจัดหาน้ำเพื่อการเกษตร การส่งเสริมอาชีพและธุรกิจการเกษตร งานพยาบาลชนบท งานหน่วยแพทย์และพยาบาลเคลื่อนที่ งานเยาวชนวัยหนุ่มสาว และงานเผยแพร่ประสานมวลชน

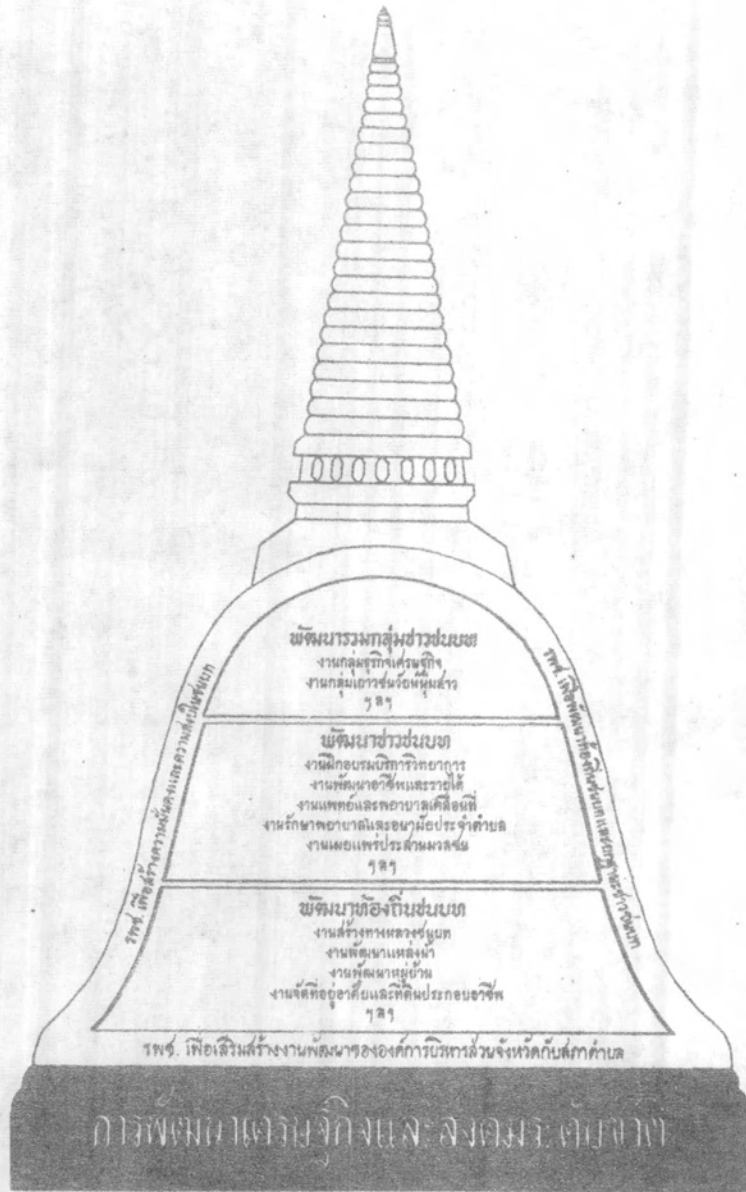
๒. พื้นที่เตรียมการพัฒนา หมายถึง พื้นที่ที่อยู่ในระหว่างเตรียมการที่จะกำหนดให้เป็นพื้นที่ดีเด่นในระยะต่อไป ในการคัดเลือกและการขยายพื้นที่นี้จะต้องพิจารณาขีดความสามารถทางด้านเศรษฐกิจและการเพิ่มผลผลิตอันมีจุดหมาย คือ การสร้างรายได้และอาชีพให้แก่ประชาชน

ในการพัฒนาพื้นที่เตรียมการพัฒนา จะนำกิจกรรม รพช.ด้านวิศวกรรมเข้าไปทำก่อน ได้แก่ การสร้างถนนมาตรฐาน รพช. ถนนเชื่อมหมู่บ้าน ถนนภายในหมู่บ้าน การปรับระดับพื้นที่ การพัฒนาและจัดหาน้ำเพื่ออุปโภคและบริโภค การพัฒนาและจัดหาน้ำเพื่อส่งเสริมการเกษตร ส่วนกิจกรรม รพช.ด้านเศรษฐกิจและสังคม ยังไม่ได้เข้าไปดำเนินการ เว้นแต่ว่าการพัฒนาพื้นที่ดีเด่นถึงจุดอิ่มตัวแล้ว จึงเริ่มขยายการดำเนินงานด้านเศรษฐกิจและสังคม เข้าไปในพื้นที่ที่เตรียมการพัฒนา

๓. พื้นที่พัฒนาเพื่อเสริมความมั่นคง คือ พื้นที่ซึ่งมีประชาชนมีฐานะความเป็นอยู่ที่ยากจนและได้รับภัยที่เกิดขึ้นจากการแทรกซึมบ่อนทำลายของผู้ก่อการร้าย พื้นที่ดังกล่าวเป็นพื้นที่จังหวัดกำหนดให้ดำเนินการพัฒนาความมั่นคงด้านพลเรือน ตามแผนเกี่ยวกับการรักษาความมั่นคงและความปลอดภัย เช่น การพัฒนาตามแผน พตท.๑๔๑๔ พตท.๑๖๑๗ และ พตท.๑๗๑๘ เป็นต้น สำนักงานเร่งรัดพัฒนาชนบทจะเข้าไปสนับสนุนงานพัฒนาในพื้นที่นั้น ในลักษณะสักกัณฑ์มิให้การแทรกซึมและก่อการร้ายขยายตัวกว้างขวางออกไป

๔. พื้นที่บุกเบิกเพื่อจัดสรร คือ พื้นที่แปลงใหญ่ที่ รพช.จะเข้าไปทำการบุกเบิกและจัดสรรที่ดินทำกินให้ประชาชนเข้าไปอยู่อาศัย และผนึกกิจกรรม รพช.ลงในพื้นที่ให้เข้มข้นและหนาแน่น โดยชกนาระบบที่ดินรวม และระบบสหกรณ์เข้ามาใช้

การพัฒนาพื้นที่บุกเบิกเพื่อจัดสรร ดำเนินการไปแล้ว เช่น โครงการตามพระราช-ปรารภที่ตำบลหนองพลับ อำเภอหัวหิน จังหวัดประจวบคีรีขันธ์ ที่อำเภอเกาะคา จังหวัดลำปาง โครงการจัดสรรที่อยู่อาศัยและที่ดินประกอบอาชีพอำเภอตรอน จังหวัดอุตรดิตถ์ และโครงการตามพระราชปรารภที่สันกำแพง จังหวัดเชียงใหม่

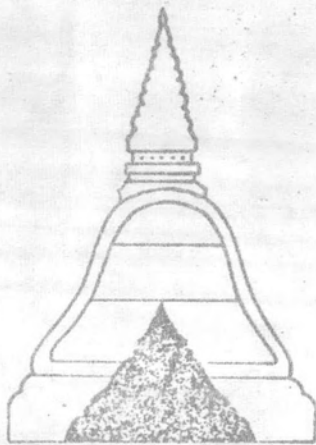


แผนพทชเจ็ดชัย
 แสดงงานเร่งรัดพัฒนาชนบท
 (รพช)

สำนักงานเร่งรัดพัฒนาชนบท
 กระทรวงมหาดไทย
 ๒๖ มกราคม ๒๕๑๖

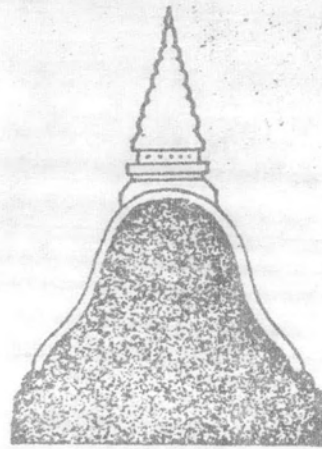
แผนภูมิแสดงภาระกิจของงานเร่งรัดพัฒนาชนบท
ให้รูปงบประมาณช่วยเหลือจากสหรัฐอเมริกา

พ.ศ. 2508



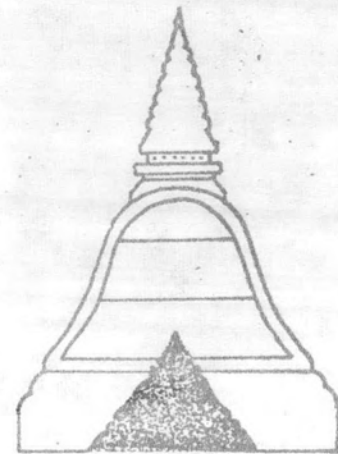
งบประมาณช่วยเหลือ 50,919,760 บาท

พ.ศ. 2512



งบประมาณช่วยเหลือ 182,407,430 บาท

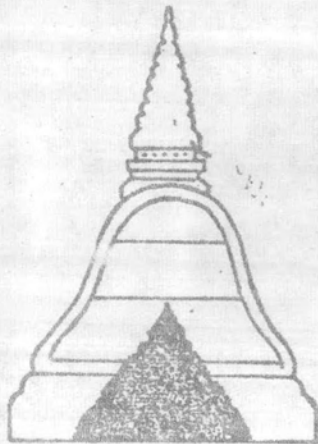
พ.ศ. 2516



งบประมาณช่วยเหลือ 47,878,480 บาท

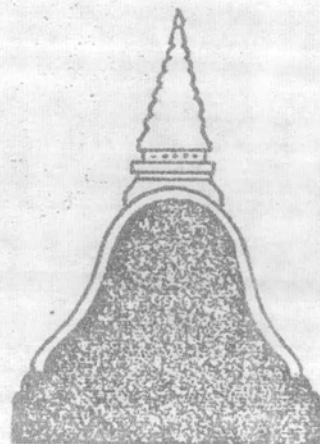
แผนภูมิแสดงภาระกิจของงานเร่งรัดจังหวัดพมท
ไพรุ้งนพระภาคแต่อดีต

พ.ศ., 2508



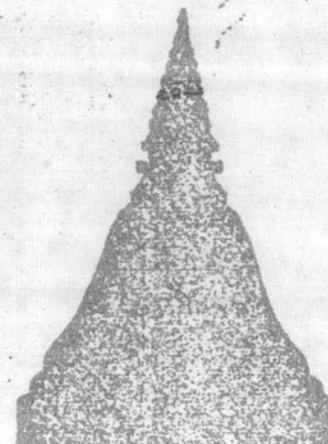
งบประมาณ 6,000,000 บาท

พ.ศ., 2512



งบประมาณ 302,328,670 บาท

พ.ศ., 2516



งบประมาณ 384,250,000 บาท

๕. พื้นที่พัฒนาทั่วไป คือ พื้นที่เหลือจากการพัฒนาจาก ๔ เขตแรก มีกิจกรรม รพช. บางประเภทตามความจำเป็นเพื่อช่วยเหลือประชาชน เช่น การพิจารณากำหนดโครงข่ายการก่อสร้าง ถนน รพช. การสำรวจสถานะการขาดแคลนน้ำ การจัดหาแหล่งน้ำเพื่อการบริโภค เป็นต้น

ดังนั้น ปัจจุบันแผนพุทธเจดีย์ตามแผนภูมิจึงเป็นขบวนการพัฒนาที่ รพช. ยึดถือเป็นหลัก ในการดำเนินงาน เพื่อให้สอดคล้องกับแผนพัฒนาเศรษฐกิจแห่งชาติด้วย สำหรับรายละเอียดวัตถุประสงค์และการดำเนินงานของแต่ละแผนงานของแผนพุทธเจดีย์ อันประกอบด้วย ๑๑ งาน มีดังนี้.-

๑. งานสร้างทางหลวงชนบท ถนนเป็นสิ่งจำเป็นอย่างยิ่งในการพัฒนาประเภท เพราะ ถนน เป็นสื่อสัมพันธ์ในทางเศรษฐกิจและสังคม โดยเฉพาะอย่างยิ่งในเขตท้องที่ทุรกันดารห่างไกล ก่อนที่จะมีถนนชนบทของ รพช. เข้าไปถึง ชาวชนบทที่อาศัยอยู่ในชนบทที่ห่างไกลนั้น ไม่ค่อยได้มีโอกาสออกมาเห็นความเจริญของบ้านเมือง คือ อำเภอและจังหวัด นอกจากจะมีธุระการจำเป็นจริง ๆ การเดินทางต้องอาศัยการเดินทางเท้าหรือเกวียนเป็นยานพาหนะ ผลผลิตที่ทำได้ขายกันเฉพาะในหมู่บ้านหรือเก็บไว้ใช้เอง ทำให้มีรายได้น้อย นอกจากนั้นชาวชนบทยังมีความรู้สึกที่ว่ารัฐบาลทอดทิ้งไม่เหลียวแล อันเป็นเหตุให้ฝ่ายตรงข้ามชักจูงได้ง่าย รัฐบาลได้ตระหนักถึงความสำคัญอันนี้ จึงได้ดำเนินการจัดสร้างทางชนบทขึ้น โดยให้สำนักงานเร่งรัดพัฒนาชนบทร่วมกับองค์การบริหารส่วนจังหวัด จัดทำแผนทางชนบทขึ้น โดยกำหนดเป้าหมายให้มีทางมาตรฐาน รพช. เชื่อมกับทางหลวงแผ่นดิน หรือทางหลวงจังหวัด เข้าสู่ชุมชนทั่วถึงทุกตำบล หากงานสร้างทางชนบทของสำนักงานเร่งรัดพัฒนาชนบทร่วมกับองค์การบริหารส่วนจังหวัด ได้สำเร็จลุล่วงไปตามเป้าหมายที่วางไว้ จะทำให้การคมนาคมระหว่างหมู่บ้าน อำเภอ และจังหวัด ติดต่อกันได้ตลอดปี ทำให้ราษฎรสามารถขนสินค้าออกสู่ตลาดได้ และในขณะเดียวกันความเจริญทางค้ำอื่น ๆ ก็จะสามารถขยายเข้าไปถึงหมู่บ้านที่อยู่ในท้องที่ทุรกันดารได้ง่าย รวดเร็ว การช่วยเหลือต่าง ๆ ของรัฐบาล เช่น การรักษาพยาบาล การศึกษา การพัฒนาแหล่งน้ำ ฯลฯ ก็จะเข้าไปถึงมือประชาชนที่อยู่ในท้องที่ห่างไกล ทำให้ชาวชนบทคิดว่าตนมิได้ถูกทอดทิ้งอีกต่อไป อันจะทำให้เกิดความเจริญทางด้านเศรษฐกิจและสังคมแก่ชนบท

งานสร้างทางหลวงชนบท มีวัตถุประสงค์ เพื่อสร้างความเจริญทางด้านเศรษฐกิจและสังคมแก่ชนบทที่ห่างไกล ยกกระดับความเป็นอยู่ของชาวชนบทให้ดีขึ้น และสร้างทัศนคติที่ดีของชาวชนบทที่มีต่อรัฐบาล เพื่อเสริมสร้างความมั่นคงในชนบท และสนับสนุนฝ่ายรักษาความปลอดภัย โดยมีเป้าหมาย

ให้มีทางมาตรฐาน รพช. เชื่อมทางหลวงแผ่นดินหรือทางหลวงจังหวัด เข้าสู่ชุมชนได้ทั่วทุกตำบล และให้มีทางประเภทถาวร กึ่งถาวร และทางที่สร้างขึ้นชั่วคราวให้ครบทุกพื้นที่ เพื่อเสริมงานพัฒนาด้านอื่น ๆ ของ รพช.

๒. งานพัฒนาแหล่งน้ำ น้ำเป็นปัจจัยสำคัญในการดำรงชีวิต นอกจากใช้เพื่อการอุปโภค บริโภคแล้ว ยังใช้เพื่อการเลี้ยงสัตว์และการเกษตรอีกด้วย ดังนั้นปัญหาการขาดแคลนน้ำจึงมีอยู่ทั่วไปในท้องที่ทุรกันดาร เพราะแหล่งน้ำธรรมชาติ เช่น แม่น้ำ ลำธาร ห้วย ฯลฯ มีอยู่ไม่เพียงพอสำหรับชาวชนบทที่มีจำนวนเพิ่มขึ้นทุกวัน และประชาชนไม่สามารถที่จะรอโครงการชลประทานของรัฐบาลที่ค่อยทำค่อยไปได้ จึงจำเป็นต้องพัฒนาแหล่งน้ำโดยเร็ว โดยสำนักงานเร่งรัดพัฒนาชนบทเข้าไปปรับปรุงแหล่งน้ำตามธรรมชาติที่มีอยู่ ด้วยการทำทำนบ เขื่อนฝาย และขุดลอกสระน้ำ หนองบึงที่ตื้นเขิน นอกจากนี้ยังทำการก่อสร้างแหล่งน้ำกั้นน้ำใช้ให้ด้วยวิธีการและเครื่องมือที่ทันสมัย โดยมีวัตถุประสงค์เพื่อจัดหาน้ำเพื่อการอุปโภค บริโภค การปลูกสัตว์เพื่อการเกษตรระดับหมู่บ้านหรือตำบล และมีเป้าหมายเพื่อให้ทุกหมู่บ้านที่ได้สำรวจแล้วว่า ขาดแคลนน้ำมากจะได้รับการพิจารณาจัดทำโครงการแหล่งน้ำ เพื่ออุปโภคและบริโภค และทุกหมู่บ้านที่อยู่ในพื้นที่ดีเด่น ได้รับการพิจารณาจัดทำโครงการแหล่งน้ำ พร้อมทั้งจัดหาน้ำเสริมการเกษตร เพื่อสนับสนุนงานเพิ่มผลผลิตของ รพช. สมบูรณ์แบบ งานธุรกิจ เศรษฐกิจ ในบริเวณพื้นที่พัฒนาและพื้นที่ดีเด่นที่กำหนดไว้ ตลอดจนบริเวณที่จะขยายพื้นที่ดีเด่น และบริเวณอื่น ๆ ที่โครงการดังกล่าวมีการศึกษาแล้วว่ามีผลประโยชน์คุ้มค่าต่อการลงทุน เป็นต้น

๓. งานพัฒนาหมู่บ้าน คือ งานปรับปรุงสภาพหมู่บ้าน โดยใช้เครื่องจักรกลเข้าไปดำเนินการและพยายามให้ประชาชนมีส่วนร่วมในงานที่จะกระทำนั้นด้วย เช่น การจัดทำถนนภายในหมู่บ้าน การปรับพื้นที่โรงเรียน เป็นต้น โดยมีวัตถุประสงค์เพื่อให้ประชาชนมีความรู้สึกที่ตัวเองเป็นเจ้าของ ย่อมเกิดความรัก ห่วงเห่นและช่วยกันบำรุงรักษาให้อยู่ในสภาพดี ประชาชนได้รับความสะดวกสบายจากกิจกรรมที่ร่วมกันสร้างขึ้น เกิดความสามัคคีระหว่างคนในหมู่บ้าน เกิดความคิดริเริ่มที่จะพัฒนาท้องถิ่นที่ตนอยู่โดยร่วมมือกับรัฐบาล นอกจากนี้ยังทำให้ประชาชนคิดว่า ตัวเองมิได้ถูกรัฐบาลทอดทิ้งอีกต่อไป อันเป็นการกระชับความสัมพันธ์อันดีที่ยังระหว่างข้าราชการและประชาชน ทำให้สภาพหมู่บ้านมีสภาพดีขึ้น และการคมนาคมระหว่างหมู่บ้านสะดวกขึ้น

๔. งานจัดที่อยู่อาศัยและที่ดินประกอบอาชีพ เป็นงานที่กำหนดไว้เพื่อจะให้ประชาชนส่วนใหญ่ในชนบทที่ฐานะยากจน ไม่มีที่ดินของตนเองหรือมีก็เพียงเล็กน้อย ใช้เพาะปลูกกินไปในปีหนึ่ง ๆ เท่านั้น ไม่เหลือพอที่จะขายเพื่อก่อให้เกิดรายได้ ให้ได้มีที่อยู่อาศัยและที่ดินประกอบอาชีพ เป็นของตนเอง โดยมีวัตถุประสงค์เพื่อสนับสนุนการจัดที่ดินผืนใหญ่ของจังหวัดตามประมวลกฎหมายที่ดินให้บังเกิดผลโดยเร็ว สมตามความมุ่งหมายของทางราชการ โดยจัดสรรให้เหมาะสมกับอาชีพของประชาชนผู้เข้าไปใช้ประโยชน์ ซึ่งจะประกอบการให้เกิดประโยชน์มากที่สุด และเพื่อส่งเสริมอาชีพที่ประกอบให้ได้ผลผลิตสูงมีคุณภาพได้มาตรฐาน ตลอดจนการจัดหาตลาดให้

๕. งานฝึกอบรมบริการวิทยาการ เป็นงานขั้นพัฒนาชาวชนบทตามแผนพุทธเจดีย์ โดยมีวัตถุประสงค์เพื่อฝึกอบรมให้ผู้ที่รับผิดชอบ และเกี่ยวข้องกับงานเร่งรัดพัฒนาชนบท ทราบถึงนโยบายและวิธีการปฏิบัติงาน เพิ่มประสิทธิภาพและความชำนาญในการปฏิบัติงานแก่ข้าราชการและเจ้าหน้าที่ส่วนกลาง ส่วนภูมิภาคและส่วนท้องถิ่น เพื่อสร้างความเข้าใจกับส่วนราชการต่าง ๆ เกี่ยวกับการประสานงาน และในขณะเดียวกันก็จัดให้มีการฝึกอบรมผู้นำท้องถิ่น และประชาชนในชนบทให้เข้าใจถึงสิทธิและหน้าที่ของตนเองในการที่จะมีบทบาทร่วมกับเจ้าหน้าที่ของรัฐบาล ในการพัฒนาท้องถิ่นตนเองและประเทศชาติ

๖. งานพัฒนาอาชีพและรายได้ เป็นงานที่เข้าไปช่วยเหลือชาวชนบท ซึ่งเป็นเกษตรกรที่ยากจนเป็นส่วนใหญ่ ให้มีความรู้และนำวิทยาการแผนใหม่มาใช้ในการประกอบอาชีพทางเกษตรกรรม ซึ่งตนมีความถนัดและกำลังทำอยู่ เพื่อเพิ่มผลผลิต พร้อมทั้งแนะนำและสนับสนุนในด้านการให้สินเชื่อ การรวมกันเป็นกลุ่มเพื่อจะได้มีพลังต่อรองในการกำหนดราคาสินค้า และซื้อวัสดุอุปกรณ์ที่จำเป็นในการผลิต ในราคาที่ถูก อันจะเป็นการลดต้นทุนการผลิตทำให้เกษตรกรมีรายได้เพิ่มขึ้น ฐานะดีขึ้น ซึ่งจะ เป็นผลให้เกิดความมั่นคงขึ้นในชนบท โดยมีวัตถุประสงค์เพื่อสนับสนุนแผนงานส่งเสริมอาชีพชนบทขององค์การบริหารส่วนจังหวัด โดยมุ่งรักษางานเดิมที่ปฏิบัติอยู่แล้วในเขตเร่งรัดพัฒนาชนบท ประสานงานอาชีพชน-บท ให้ได้ส่วนสัมพันธ์กับโครงการระยะยาวในงานพัฒนาของส่วนราชการที่เกี่ยวข้อง พร้อมทั้งสนับสนุนการดำเนินงานด้านอาชีพพื้นฐาน งานกลุ่มธุรกิจเศรษฐกิจชนบทและแผนงาน รพช. สมบูรณ์แบบ เป็นการปูพื้นฐานงานด้านธุรกิจไปจนถึงการตลาด

๗. งานแพทย์และพยาบาลเคลื่อนที่ สำนักงาน รพช. ได้พิจารณาเห็นความจำเป็นใน ด้านสุขภาพพลานามัยของชาวชนบท ซึ่งเป็นปัจจัยในการพัฒนาประเทศ จึงได้จัดตั้งหน่วยแพทย์และพยาบาลเคลื่อนที่ขึ้น เพื่อออกทำการรักษาผู้ป่วย แนะนำการป้องกันโรคและส่งเสริมสุขภาพอนามัยแก่ชาวชนบทโดยไม่คิดมูลค่า ซึ่งผลที่ได้้นอกเหนือจากการที่ชาวชนบทพ้นจากความเจ็บป่วย และมีสุขภาพอนามัยสมบูรณ์แล้ว ยังก่อให้เกิดความประทับใจแก่ชาวชนบทว่า รัฐบาลมิได้ทอดทิ้งตนแต่ประการใด

งานแพทย์และพยาบาลเคลื่อนที่นี้ มีวัตถุประสงค์คือ ขยายบริการด้านการรักษาพยาบาล การป้องกันโรคและการส่งเสริมสุขภาพอนามัย ให้ไปถึงชาวชนบทที่อยู่ในท้องที่ทุรกันดารห่างไกล ในท้องที่ที่บริการหลักของกระทรวงสาธารณสุขยังเข้าไปไม่ถึง หรือให้บริการไม่เพียงพอ เพื่อช่วยพัฒนาท้องที่ในระดับ ตำบล หมู่บ้าน และเพื่อเป็นการส่งเสริมประชาชนที่อยู่ในท้องที่ห่างไกล ให้รู้จักใช้บริการด้านการรักษาพยาบาลและอนามัยแผนใหม่ สนับสนุนและให้การแนะนำด้านการวางแผนครอบครัว อันเป็นการสร้างความสัมพันธ์กับชาวชนบทให้เกิดศรัทธาและความเชื่อมั่นในรัฐบาล

๘. งานรักษาพยาบาลและอนามัยประจำตำบล เป็นงานหลักงานหนึ่งของสำนักงานเร่งรัดพัฒนาชนบท ในการช่วยเหลือชาวชนบทด้านการรักษาพยาบาลขั้นพื้นฐาน และยังเป็น การสนับสนุนการปฏิบัติงานของหน่วยแพทย์และพยาบาลเคลื่อนที่ในการกลั่นกรองและให้การรักษาพยาบาลผู้ป่วยที่ไม่จำเป็นต้องได้รับการบำบัดจากแพทย์ ทั้งยังช่วยบรรเทาความเดือดร้อนให้แก่ประชาชนในท้องที่ห่างไกล ที่มีสุขภาพอนามัยไม่สมบูรณ์ มีโรคภัยไข้เจ็บคุกคามเป็นประจำ และไม่สามารถออกมาใช้บริการด้านการรักษาพยาบาลที่สถานีอนามัยหรือโรงพยาบาลได้ เนื่องจากการคมนาคมไม่สะดวกหรือขาดปัจจัย

งานรักษาพยาบาลและอนามัยประจำตำบลมีวัตถุประสงค์ เพื่อเป็นการแบ่งเบาภาระแพทย์และพยาบาลในการรักษาโรคพื้น ๆ และการป้องกันโรคเฉพาะท้องที่ทุกตำบลในเขต รพช. ที่ยังขาดแคลนบริการด้านสาธารณสุข เป็นการเสริมสร้างพลังให้แก่องค์การบริหารส่วนจังหวัดในด้านการรักษาพยาบาลและการป้องกันโรค นอกเขตเทศบาลและสุขาภิบาล และช่วยเหลือ สนับสนุนการปฏิบัติงานของหน่วยแพทย์และพยาบาลเคลื่อนที่ ซึ่งเข้ามาปฏิบัติงานในเขตรับผิดชอบของตน เพื่อเสริมสร้างความสัมพันธ์กับชาวชนบท ความมั่นคงให้แก่ชาวชนบท และช่วยในการเผยแพร่และชักจูงประชาชนให้เกิดความเชื่อมั่นในเรื่องการวางแผนครอบครัว งานนี้มีเป้าหมายคือ ให้มีพยาบาลชนบทปฏิบัติงานยังท้องที่ที่บริการหลักของกระทรวงสาธารณสุขยังเข้าไปไม่ถึงหรือไม่เพียงพออย่างน้อยตำบลละ ๑ คน ให้ครบทุก

ตำบล โดยสำนักงาน รพช. เป็นผู้จัดการฝึกอบรมพยาบาลชนบทขึ้นทุกตำบลในเขต เร่งรัดพัฒนาชนบท โดยให้พยาบาล เหล่านั้นกลับไปปฏิบัติงานในท้องที่ที่ตนมีภูมิลำเนาอยู่หลังจากเสร็จสิ้นการฝึกอบรม และให้ทำหน้าที่รักษาพยาบาลและป้องกันโรคในชั้นปฐมพยาบาลให้แก่ประชาชนได้ อันเป็นการสนับสนุนท้องถิ่นให้มีการรักษาพยาบาล และอนามัยที่ถูกต้อง

๔. งานเผยแพร่ประสานมวลชน มีวัตถุประสงค์เพื่อสร้างความเข้าใจให้ประชาชนในท้องถิ่นที่มีการดำเนินงาน เร่งรัดพัฒนาชนบททราบถึงเจตนารมณ์ของรัฐบาล เจ้าใจถึงการดำเนินงาน เร่งรัดพัฒนาชนบท และเข้าร่วมกิจกรรมกับทางราชการด้วยความเต็มใจ โดยก่อนที่จะเข้าไปดำเนินงานตามแผนงาน เร่งรัดพัฒนาชนบท ซึ่งเป็นงานที่ต้องการให้เข้าถึงประชาชน เพื่อสร้างความมั่นคงในชนบท เช่น งานสร้างถนน งานพัฒนาแหล่งน้ำ เป็นต้น เจ้าหน้าที่จะต้องมีการประชุมชี้แจงให้เห็นถึงผลดีผลเสียในการที่จะเข้าไปพัฒนาหมู่บ้านนั้น ๆ เพราะมีบางสิ่งบางอย่างที่ต้องขอความร่วมมือจากประชาชน และต้องช่วยกันเสียสละเพื่อสาธารณะประโยชน์บ้าง เช่น การเสียสละที่ดิน แรงงาน ทุนทรัพย์ ดังนั้นการประชาสัมพันธ์ จึงเป็นสิ่งจำเป็นที่จะให้ชาวบ้านเหล่านั้น เสียสละและสนับสนุนด้วยความเต็มใจ บังเกิดความรักและหวงแหนในกิจกรรมที่ตนได้ร่วมกันสร้างขึ้น ซึ่งเป็นการผินก่าล้างระหว่างเจ้าหน้าที่และมวลชนในการปฏิบัติงานพัฒนาตามขั้นตอน ลักษณะและประเภทของงานโครงการนั้น ๆ โดยมีเป้าหมายเพื่อให้มวลชนในพื้นที่โครงการ อันได้แก่ มวลชนซึ่งได้รับประโยชน์จากงาน รพช. โดยตรง และเป็นผู้ร่วมงาน รพช. ได้เข้าใจถึงกิจกรรมที่จะร่วมกัน เพื่อให้มวลชนในเมืองได้เข้าใจถึงความเคลื่อนไหวของการปฏิบัติงานพัฒนาตามโครงการ และเพื่อให้มวลชนในรูปแบบส่วนราชการ สถาบันผู้นำท้องถิ่น ได้แก่ ส่วนราชการ จังหวัด อำเภอ หมู่บ้าน สภาจังหวัด และสภาตำบล ซึ่งจะต้องขอความร่วมมือและประสานงานเพื่อความสำเร็จในโครงการ ได้เข้าใจในงานแต่ละโครงการ *

๑๐. งานธุรกิจเศรษฐกิจ เป็นกิจกรรมที่ดำเนินการพัฒนาเพื่อยกระดับฐานะความเป็นอยู่ และรายได้ให้แก่ชาวชนบทโดยส่งเสริมการเพิ่มผลผลิต โดยแนะนำให้รู้จักใช้เทคนิควิชาการสมัยใหม่ และการจำหน่ายผลผลิต รวมทั้งสวัสดิการแก่ชาวชนบทในด้านการจัดร้านค้าย่อย เพื่อลดรายจ่ายในครัวเรือน เพื่อสร้างความก้าวหน้าและมั่นคงในการประกอบอาชีพการเกษตร ทั้งนี้เพื่อให้เกษตรกร

* กองบริการวิทยากร สำนักงาน เร่งรัดพัฒนาชนบท, งานเร่งรัดพัฒนาชนบท (รพช.),

สามารถมีอำนาจซื้อเพิ่มขึ้น ซึ่งเท่ากับเป็นการช่วยเหลือด้านเศรษฐกิจอีกทางหนึ่ง

งานธุรกิจเศรษฐกิจที่ดำเนินการอยู่ในปัจจุบันนี้ ยึดหลักแนวความคิดสนับสนุนการจัดตั้งสถาบันเกษตรกร เพื่อส่งเสริมให้เกษตรกรเป็นนักธุรกิจและรู้จักการใช้ประโยชน์จากสถาบัน ซึ่งจะช่วยสร้างความมั่นคงในการประกอบอาชีพให้แก่เกษตรกรได้อย่างแท้จริง^๑ โดยมีเป้าหมายที่จะเพิ่มพื้นที่ปฏิบัติการในอัตรา Progressive Rate เพื่อให้ครอบคลุมพื้นที่ในเขตเร่งรัดพัฒนาชนบทภายใน ๑๐ ปี โดยให้เกษตรกรสามารถช่วยตนเองในด้านเศรษฐกิจได้ทั้งหมด โดยไม่ต้องพึ่งความช่วยเหลือทุกอย่างจากทางราชการอย่างที่เป็นอย่างอยู่ในขณะนี้อีกต่อไป

๑๑. งานกลุ่มเยาวชนวัยหนุ่ม-สาว มีเป้าหมายเพื่อเป็นการสร้างเยาวชนวัยหนุ่ม-สาว ให้เป็นกลไกในการพัฒนาเศรษฐกิจและสังคมในระดับท้องถิ่น โดยมีวัตถุประสงค์ที่จะป้องกันมิให้คนหนุ่มสาวหลงผิด ประพฤติตนในทางไม่สมควร เสริมให้มีความรู้ ความสามารถในการประกอบอาชีพให้ถูกต้องตามหลักวิชาและเหมาะสมกับสภาพท้องถิ่น และเข้าร่วมมีบทบาทในการพัฒนาและปกครองท้องถิ่น โดยจัดให้มีการรวมกลุ่มเยาวชนหนุ่มสาวนอกโรงเรียน ระดับตำบล หมู่บ้าน ในเขต รพช. ซึ่งมีอายุระหว่าง ๑๓ - ๒๕ ปี ให้เป็นปึกแผ่นแล้วทำการส่งเสริมให้มีความรู้ความสามารถในด้านอาชีพ ตลอดจนกำเหน็จตนให้เป็นประโยชน์ต่อสังคมและหมู่คณะ เพื่อเป็นการฝึกกำลังให้เกิดความมั่นคงขึ้นในท้องถิ่น^๒

สำหรับรายละเอียดของแผนงานพุทธเจดีย์ ๑๑ งานนี้ โปรดดูในภาคผนวกท้ายเล่มของวิทยานิพนธ์ ฉบับนี้

^๑ สำนักงานเร่งรัดพัฒนาชนบท กระทรวงมหาดไทย, งานเร่งรัดพัฒนาชนบท (รพช.), หน้า ๒๕.

^๒ กองบริการวิทยาการ สำนักงานเร่งรัดพัฒนาชนบท, งานเร่งรัดพัฒนาชนบท (รพช.), หน้า ๕๐.

รพช. แตกต่างกับงานพัฒนาตามปกติ

เมื่อรัฐบาลได้กำหนดนโยบายให้มีการดำเนินการตามแผนงานเร่งรัดพัฒนาชนบท รัฐบาลได้เห็นช่องว่างในการช่วยเหลือประชาชน และความจำเป็นที่จะต้องอุดช่องว่างเหล่านั้น เพื่อให้การพัฒนาโดยทั่วไปของรัฐบาลมีความครบถ้วนสมบูรณ์และได้ผลต่อประชาชนอย่างจริงจัง

งาน รพช. จึงมีความแตกต่างจากงานพัฒนาตามปกติหลายประการ และเสริมงานพัฒนาให้ขยายไปถึงประชาชนที่อยู่ห่างไกลและโดดเดี่ยวเป็นจำนวนมาก ให้ได้รับผลการพัฒนาจากงานของรัฐบาลโดยเร็วที่สุด

๑. ความแตกต่างในด้านงานสร้างสิ่งแวดลอม ได้มีการแยกงานกันแต่ละระดับ เช่น งานสร้างถนน กรมทางหลวงสร้างระบบทางหลวงเชื่อมติดต่อระหว่างจังหวัดและอำเภอ ทาง รพช. เชื่อมต่อไปตำบลหมู่บ้านอีกทีหนึ่ง เป็นต้น

๒. ความแตกต่างกับหน่วยงานอื่นที่ปฏิบัติงานในระดับท้องถิ่น เช่น หน่วยพัฒนาเคลื่อนที่ของ กรป.กลาง ทำงานลักษณะบุกเบิกและเคลื่อนที่ไปเรื่อย ๆ แต่ รพช.ทำงานเป็นการถาวรในสายงานขององค์การบริหารส่วนจังหวัดและส่วนท้องถิ่น เพื่อรับงานเคลื่อนที่ที่เริ่มไว้มิให้ขาดตอน เป็นต้น

๓. การพัฒนาตามปกติ นั้น แ่แตกต่างกับงาน รพช. การพัฒนาตามปกติมุ่งผลตอบแทนทางเศรษฐกิจและสังคม โดยเปรียบเทียบค่าของการลงทุนและก็มีมักจะดำเนินการจากเมืองออกไปสู่ชนบทตามกำลังงบประมาณแต่ละปี ส่วนงาน รพช. นั้น เป็นการปฏิบัติงานช่วยเหลือประชาชนในท้องถิ่นห่างไกลที่งานพัฒนาตามปกติยังไม่ถึง และจะดำเนินการจากชนบทห่างไกลเข้ามาสู่ตัวเมืองเป็นทางตรงกันข้าม ทั้งยังมีภารกิจที่จะใช้งานพัฒนาเป็นเครื่องมือที่จะช่วยรักษาความมั่นคงในชนบทในขณะที่มีการแทรกซึมและก่อการร้ายเป็นหลักอยู่ด้วย โดยการพัฒนาเพื่อมุ่งดึงประชาชนไว้ให้เป็นฝ่ายรัฐบาลตลอดไป

การแบ่งส่วนราชการของสำนักงานเร่งรัดพัฒนาชนบท

สำนักงานเร่งรัดพัฒนาชนบท ได้จัดองค์การโดยคำนึงถึงเป้าหมายและวัตถุประสงค์ของงานเป็นหลัก โดยกำหนดยุทธศาสตร์ที่การทำงานและแบ่งงานออกเป็นแต่ละส่วน ด้วยการรวมลักษณะงานประเภทเดียวกันเข้าด้วยกันเป็น ๓ ประเภทใหญ่ ๆ เพื่อให้ง่ายต่อการปฏิบัติงาน ดังนี้.-

๑. งานฝ่ายบริหาร ประกอบด้วย งานเลขานุการกรม งานการเจ้าหน้าที่ งานการเงินและบัญชี งานการพัสดุและจัดซื้อ งานการบริการวิทยาการ และงานเผยแพร่ อันเป็นหน้าที่การงานของฝ่ายจัดการ (Management Function)

๒. งานฝ่ายพัฒนา อันเป็นงานฝ่ายปฏิบัติการ (Operating Function) ประกอบด้วย งานสำรวจและวิจัยชนบท งานแผนงานและโครงการ งานประเมินผลและรายงาน งานเยาวชนชนบท งานธุรกิจเศรษฐกิจ และงานพัฒนาอาชีพและรายได้

๓. งานฝ่ายวิศวกรรม ซึ่งเป็นงานฝ่ายปฏิบัติการด้วย (Operating Function) ประกอบด้วย งานวิชาการและเทคนิควิศวกรรม งานสำรวจและออกแบบ งานควบคุมการก่อสร้างและบำรุงรักษา งานปฏิบัติการวิศวกรรม งานโรงงานเครื่องจักรกล และงานควบคุมเครื่องจักรกล^๑

วิธีบริหารงาน

สำนักงานเร่งรัดพัฒนาชนบทเป็นทบวงการเมือง มีฐานะเป็นกรม ตามพระราชบัญญัติจัดระเบียบราชการสำนักนายกรัฐมนตรี (ฉบับที่ ๔) พ.ศ. ๒๕๐๘^๒ แต่เดิมสำนักงานเร่งรัดพัฒนาชนบทขึ้นตรงต่อสำนักนายกรัฐมนตรี และปัจจุบันตามพระราชกฤษฎีกาแบ่งส่วนราชการสำนักงานเร่งรัดพัฒนาชนบท กระทรวงมหาดไทย พ.ศ. ๒๕๑๔ มาตรา ๒ ให้ยกเลิกประกาศสำนักนายกรัฐมนตรี เรื่องการ

^๑ มัลลิกา ไชยกิจ และ เรวัต ไขยพาน, "การบริหารองค์การสำนักงานเร่งรัดพัฒนาชนบท" (รายงานการฝึกงานภาคปฏิบัติของนักศึกษาปริญญาโท สาขาพัฒนาชุมชน คณะสังคมสงเคราะห์ศาสตร์ มหาวิทยาลัยธรรมศาสตร์, ๒๕๒๐), หน้า ๕๐.

^๒ "พระราชบัญญัติจัดระเบียบราชการสำนักนายกรัฐมนตรี (ฉบับที่ ๔) พ.ศ. ๒๕๐๘," ราชกิจจานุเบกษา ๘๓ (๒๕ มกราคม ๒๕๐๘) : ๘.

แบ่งส่วนราชการสำนักงานเร่งรัดพัฒนาชนบทลงวันที่ ๒๑ มิถุนายน ๒๕๑๐ และมาตรา ๔ ให้แบ่งส่วนราชการสำนักงานเร่งรัดพัฒนาชนบท กระทรวงมหาดไทย ออกเป็นดังนี้.-

- ก) ราชการบริหารส่วนกลาง คือ งานในระดับส่วนกลาง อันประกอบด้วยงานต่าง ๆ ทั้งหมด ๑๔ กอง (รวมศูนย์ปฏิบัติการเร่งรัดพัฒนาชนบทด้วย)
- ข) ราชการบริหารส่วนภูมิภาค คือ สำนักงานเร่งรัดพัฒนาชนบทจังหวัดต่าง ๆ ๕๖ จังหวัด^๑ ปรากฏตามพระราชกฤษฎีกา เรื่องการโอนมาอยู่ กระทรวงมหาดไทยดังนี้^๒ "ให้โอนบรรดาอำนาจหน้าที่เกี่ยวกับราชการของสำนักงานเร่งรัดพัฒนาชนบท สำนักงานนายกรัฐมนตรื และบรรดาอำนาจหน้าที่ของนายกรัฐมนตรืในส่วนที่เกี่ยวกับการปฏิบัติตามกฎหมาย ระเบียบ หรือข้อบังคับ ซึ่งสำนักงานเร่งรัดพัฒนาชนบท เป็น เจ้าหน้าที่และอำนาจหน้าที่ของเจ้าหน้าที่สำนักงานเร่งรัดพัฒนาชนบท สำนักงานนายกรัฐมนตรืไปเป็นของสำนักงานเร่งรัดพัฒนาชนบท กระทรวงมหาดไทย หรือของรัฐมนตรีว่าการกระทรวงมหาดไทย หรือเจ้าหน้าที่สำนักงานเร่งรัดพัฒนาชนบท กระทรวงมหาดไทยแล้วแต่กรณี" และให้โอนบรรดากิจการ ทรัพย์สิน หนี้ ข้าราชการ ลูกจ้างและเงินงบประมาณของสำนักงานเร่งรัดพัฒนาชนบท สำนักงานนายกรัฐมนตรื ไปเป็นของสำนักงานเร่งรัดพัฒนาชนบท กระทรวงมหาดไทย

จะเห็นว่า สำนักงานเร่งรัดพัฒนาชนบท จัดรูปบริหารงานทั้งหมด โดยรวมอำนาจไว้ที่ส่วนกลาง และกระจายอำนาจออกส่วนท้องถิ่น คือ งานในระดับส่วนกลาง และส่วนภูมิภาคเป็นงานแบบรวมอำนาจเข้าสู่ส่วนกลาง (Centralization) ส่วนงานของสำนักงานเร่งรัดพัฒนาชนบทจังหวัด ๕๖ จังหวัด เป็นรูปลักษณะงานแบบกระจายอำนาจไปสู่ท้องถิ่น (Decentralization)^๓

^๑ "พระราชบัญญัติระเบียบข้าราชการพลเรือน พ.ศ. ๒๕๑๘," ราชกิจจานุเบกษา ๙๓ (๑๓ เมษายน ๒๕๑๘) : ๕๘.

^๒ โปรดดูรายละเอียด "พระราชกฤษฎีกา เรื่องการโอนเจ้าสังกัดของสำนักงานเร่งรัดพัฒนาชนบท" ในมาตรา ๑๙๒ ของรัฐธรรมนูญแห่งราชอาณาจักรไทย และ ประกาศของคณะปฏิวัติ ๒๑๗ (๒๕ กันยายน ๒๕๑๕) : ๔๗.

^๓ มัลลิกา ไชยกิจ และ เรวดี ไชยพาน, "การบริหารองค์การสำนักงานเร่งรัดพัฒนาชนบท,"

สายการบังคับบัญชา

เดิมตามพระราชบัญญัติจัดระเบียบข้าราชการสำนักนายกรัฐมนตรี (ฉบับที่ ๔) พ.ศ. ๒๕๐๘ กำหนดให้ "สำนักงานเร่งรัดพัฒนาชนบท มีเลขาธิการสำนักงานเร่งรัดพัฒนาชนบท เป็นผู้บังคับบัญชารับผิดชอบขึ้นตรงต่อสำนักนายกรัฐมนตรี และให้มีรองเลขาธิการ สำนักงานเร่งรัดพัฒนาชนบทเป็นผู้ช่วยสั่งและปฏิบัติราชการ และจะให้มีผู้ช่วยเลขาธิการสำนักงานเร่งรัดพัฒนาเป็นผู้ช่วยสั่งและปฏิบัติราชการด้วยก็ได้"

ให้เลขาธิการสำนักงานเร่งรัดพัฒนาชนบทเป็นข้าราชการการเมือง รองเลขาธิการสำนักงานเร่งรัดพัฒนาชนบท และผู้ช่วยเลขาธิการสำนักงานเร่งรัดพัฒนาชนบทเป็นข้าราชการพลเรือนสามัญ"

ต่อมา เกิดการเปลี่ยนแปลง ตามประกาศของคณะปฏิวัติ ฉบับที่ ๒๑๔ ลงวันที่ ๒๔ กันยายน ๒๕๑๕ กำหนดให้เลขาธิการสำนักงานเร่งรัดพัฒนาชนบทเป็นข้าราชการพลเรือนสามัญ^๑

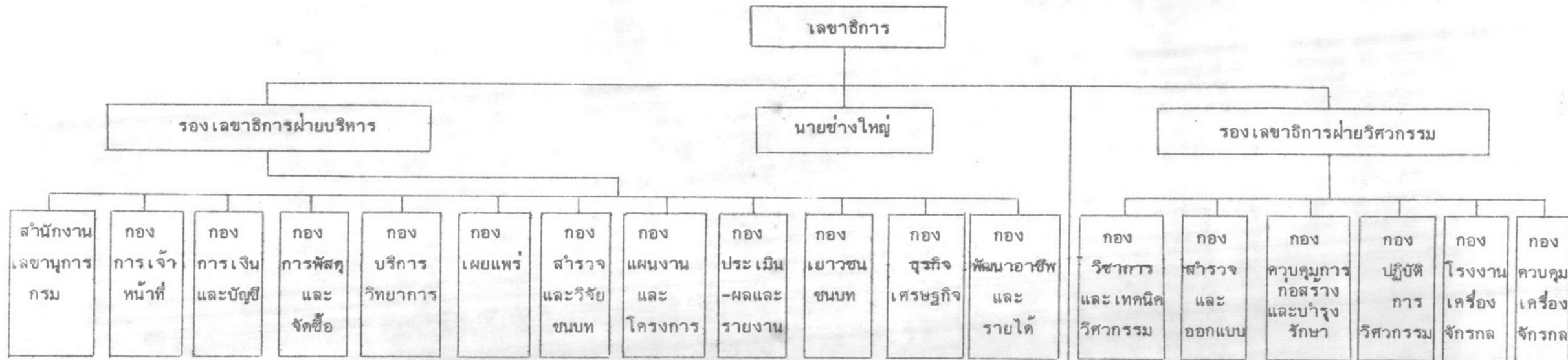
สำนักงานเร่งรัดพัฒนาชนบท มีสายการบังคับบัญชาในแนวระดับตั้ง จากเลขาธิการมายังรองเลขาธิการ ๒ ฝ่าย คือ รองเลขาธิการฝ่ายบริหาร รองเลขาธิการ ฝ่ายวิศวกรรม นายช่างใหญ่ ศูนย์ปฏิบัติการ รพช.รวม ๖ ศูนย์ และสำนักงานเร่งรัดพัฒนาชนบท จังหวัด ๕๖ จังหวัด ตั้งแผนภูมิประกอบ

รองเลขาธิการฝ่ายบริหาร มีสายการบังคับบัญชาไปยังสำนักงานเลขานุการกรมกองการเจ้าหน้าที่ กองการเงินและบัญชี กองการพัสดุและจัดซื้อ กองบริการวิทยาการ กองเผยแพร่ กองสำรวจและวิจัยชนบท กองแผนงานและโครงการกองประเมินผลและรายงาน กองเยาวชนชนบท กองธุรกิจเศรษฐกิจ และกองพัฒนาอาชีพและรายได้ ซึ่งภายในแต่ละกองได้จัดสายการบังคับบัญชา^๒ แยกละเอียดออกไปตามแผนภูมิภาพประกอบ

^๑ ประกาศของคณะปฏิวัติ ๒๑๔ (๒๔ กันยายน ๒๕๑๕) : ๑๒ - ๑๓.

^๒ สัมภาษณ์ ทวี พิชัยกุล, เลขาธิการกรม สำนักงานเร่งรัดพัฒนาชนบท, ๑๐ สิงหาคม ๒๕๒๑.

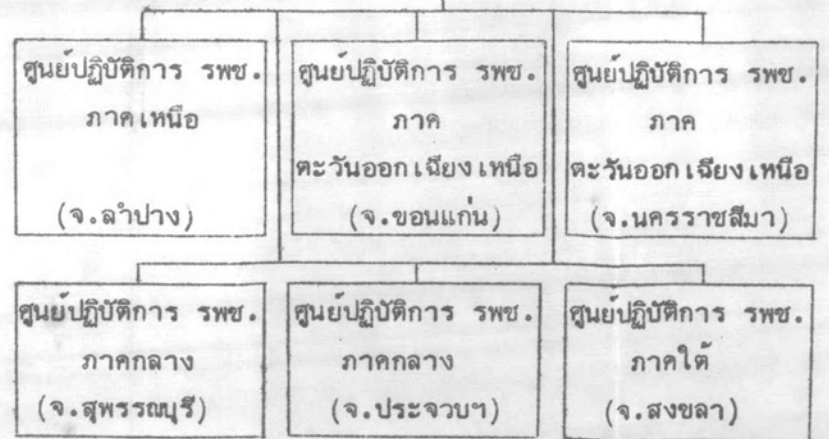
กระทรวงมหาดไทย



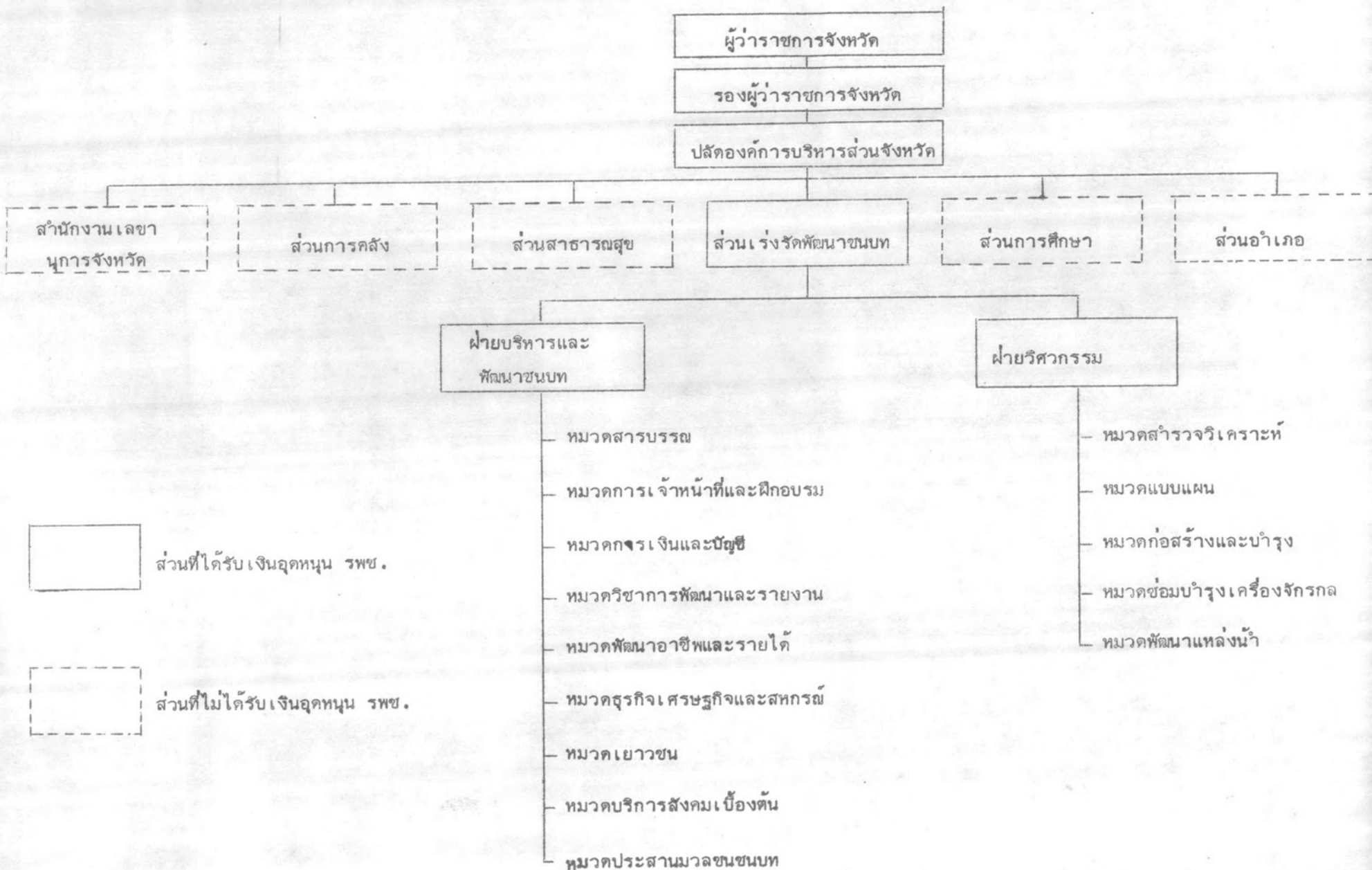
ราชการบริหารส่วนภูมิภาค

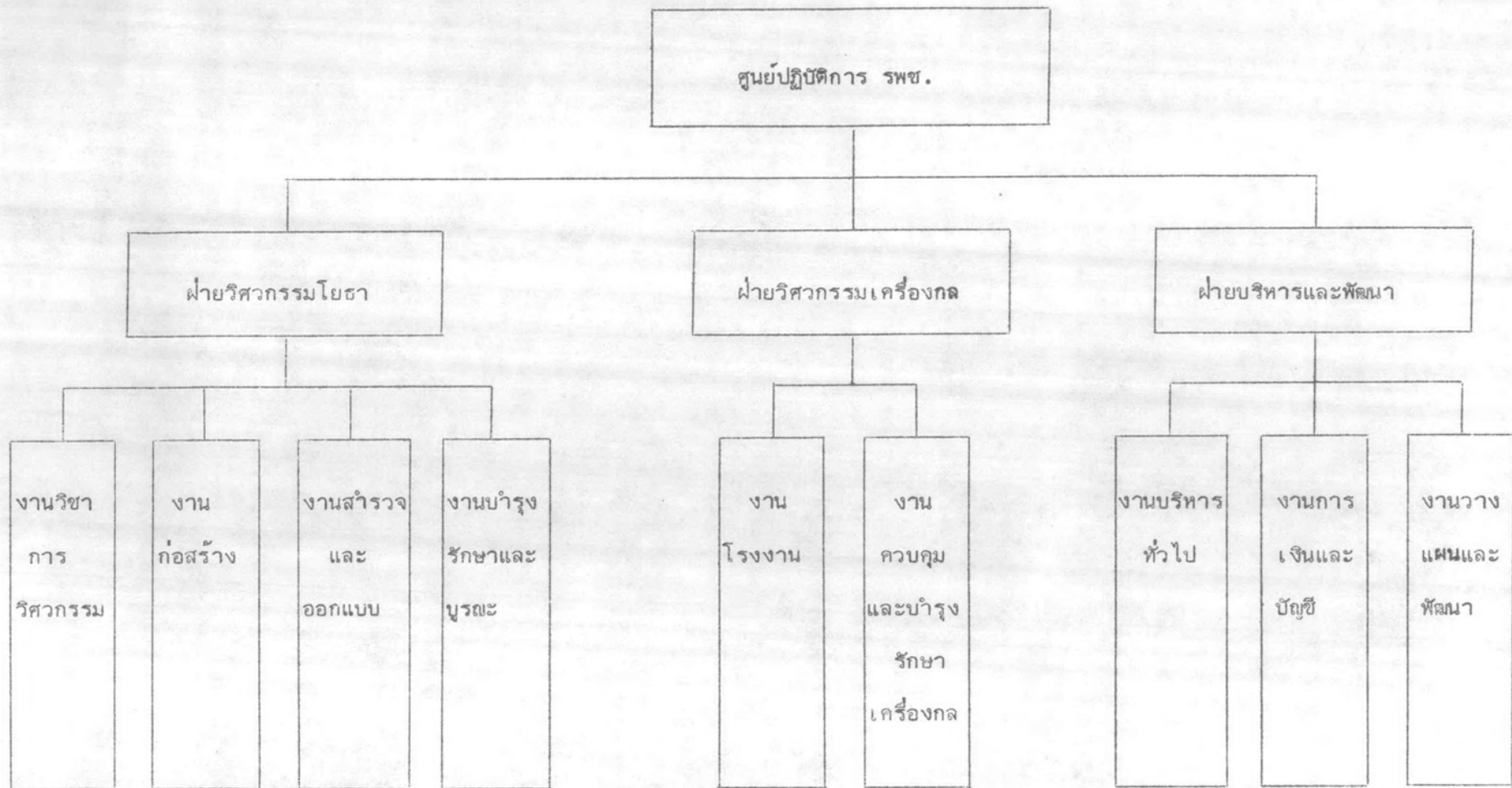
สำนักงานเร่งรัดพัฒนาชนบทจังหวัด (๔๖ จังหวัด)	
ภาคเหนือ	: เชียงราย น่าน อุตรดิตถ์ เพชรบูรณ์ เชียงใหม่ แม่ฮ่องสอน ลำปาง ตาก พิชณุโลก แพร่ กำแพงเพชร ลำพูน พะเยา
ภาคตะวันออกเฉียงเหนือ	: อุตรธานี เลย หนองคาย สกลนคร นครพนม อุบลราชธานี ยโสธร กาฬสินธุ์ ขอนแก่น มหาสารคาม ชัยภูมิ ร้อยเอ็ด นครราชสีมา สุรินทร์ บุรีรัมย์ ศรีสะเกษ
ภาคตะวันออก	: ระยอง ตราด จันทบุรี ฉะเชิงเทรา
ภาคกลาง	: ประจวบคีรีขันธ์ ปราจีนบุรี เพชรบุรี ราชบุรี กาญจนบุรี สุพรรณบุรี พิจิตร สุโขทัย นครสวรรค์ ชัยนาท อุทัยธานี
ภาคใต้	: สุราษฎร์ธานี นครศรีธรรมราช พัทลุง ตรัง สงขลา นราธิวาส ปัตตานี ยะลา ชุมพร ระนอง พังงา สตูล

ศูนย์ปฏิบัติการ รพช. รวม ๖ ศูนย์



แผนภูมิการแบ่งส่วนเร่งรัดพัฒนาชนบท องค์การบริหารส่วนจังหวัดในเขต รพช.





รองเลขาธิการฝ่ายวิศวกรรม มีสายการบังคับบัญชามายังกองต่าง ๆ อีก ๖ กอง คือ กองวิชาการและเทคนิควิศวกรรม กองสำรวจและออกแบบ กองควบคุมการก่อสร้างและบำรุงรักษา กองปฏิบัติการวิศวกรรม กองโรงงานเครื่องจักรกล และกองควบคุมเครื่องจักรกล

ดังนั้น ลักษณะการบริหารงานองค์การของสำนักงาน รพช. เป็นรูปปิรามิด (Pyramid) หรือรูปทรงพระเจดีย์ บนยอดพระเจดีย์เป็นผู้บังคับบัญชาสูงสุด และลดหลั่นกันลงมาตามลำดับชั้น^๑

สำนักงาน เร่งรัดพัฒนาชนบท มีฐานะเทียบเท่า กรม ปัจจุบันมีข้าราชการและเจ้าหน้าที่ปฏิบัติงานในส่วนกลาง ภูมิภาคและท้องถิ่นประมาณ ๘,๐๐๐ คน โดยแบ่งเป็นข้าราชการประจำ ๑,๗๔๐ คน ข้าราชการองค์การบริหารส่วนจังหวัดที่ รพช. จัดสรรเงินอุดหนุนให้ (ส่วน รพช.) ๒,๖๔๐ คน จำนวนลูกจ้างประจำ ๑,๕๑๔ คน ลูกจ้างชั่วคราว ๑,๓๘๕ คน และในปี พ.ศ. ๒๕๒๐ รพช. ได้รับงบประมาณแผ่นดินเป็นเงิน ๘๕๕,๐๖๒,๓๐๐.- บาท (แปดร้อยห้าสิบล้านหกหมื่นสองพันสามร้อยบาท)^๒ ได้รับความช่วยเหลือจากมิตรประเทศด้านวิชาการและเครื่องจักรกล ประมาณ ๑,๖๐๐ ล้านบาท

สำหรับรายละเอียดเกี่ยวกับการแบ่งส่วนราชการของสำนักงาน เร่งรัดพัฒนาชนบท จะได้กล่าวไว้ในภาคผนวก

สรุป

ตามที่ได้กล่าวมาแล้วข้างต้น เป็นการกล่าวถึง ประวัติ ความเป็นมาของสำนักงาน รพช. ภารกิจ และเป้าหมายของงาน เพื่อเป็นการปูพื้นฐานให้เข้าใจถึงงานและหน้าที่ ความรับผิดชอบของสำนักงาน รพช. อย่างละเอียด ตลอดจนการกล่าวถึง โครงสร้าง การจัดรูปองค์การของสำนักงาน รพช. สายการบังคับบัญชา เพื่อให้เข้าใจถึงระบบการแบ่งงานกันทำภายในสำนักงาน รพช. การกำหนดนโยบาย การประสานงาน การควบคุมงานและความรับผิดชอบของแต่ละหน่วยงาน ซึ่งจะต้องอาศัยตัว

^๑ จุมพล สวัสดิยากร, หลักการบริหารและมนุษยสัมพันธ์ (กรุงเทพมหานคร : โรงพิมพ์-สุวรรณภูมิ, ๒๕๒๑), หน้า ๓๓.

^๒ กองเผยแพร่ สำนักงาน เร่งรัดพัฒนาชนบท, งาน เร่งรัดพัฒนาชนบท (กรุงเทพมหานคร : กระทรวงมหาดไทย, ๒๕๒๐), หน้า ๒๐.

บุคคลและระบบการบริหารงานบุคคลที่ดีเป็นปัจจัยสำคัญ เพราะการคัดเลือกสรรหาคนที่มีความรู้ ความสามารถให้มาทำงานกับสำนักงาน รพช. และการดึงดูดให้เขาเหล่านั้นปฏิบัติงานอย่างมีขวัญและกำลังใจ ดี ตลอดจนการพัฒนาบุคคลให้สามารถปฏิบัติงานดียิ่งขึ้นไป จึงจำเป็นต้องศึกษาปัญหาของการบริหารบุคคลของสำนักงาน รพช. ที่ประสบอยู่ เพื่อหาแนวทางที่เหมาะสมมาแก้ไขต่อไป โดยอาศัยหลักวิชาการ สากลและระเบียบ ก.พ. เป็นหลัก ดังที่จะนำเสนอในบทต่อไป