

บทที่ ๔

ผลการวิจัย



จากการศึกษากิจกรรมของเจ้าหน้าที่พยาบาลที่ปฏิบัติงานในแผนก จักษุ โสต นาสิก และศอวิทยา ของโรงพยาบาลรามธิบดี ผู้วิจัยได้เสนอผลการวิเคราะห์ข้อมูล เป็นลำดับดังนี้คือ

๑. ลักษณะการประกอบกิจกรรมในแต่ละเวรและในแต่ละระดับเจ้าหน้าที่
๒. ผลการวิเคราะห์ภาวะความแปรปรวนของค่าคะแนนเฉลี่ยของกิจกรรมแต่ละประเภท ระหว่างเจ้าหน้าที่พยาบาลแต่ละระดับในแต่ละเวร และระหว่างเวร และผลการเปรียบเทียบความแตกต่างระหว่างค่าคะแนนเฉลี่ยของกิจกรรมที่พบว่ามีความแปรปรวนแตกต่างกัน

ผลการวิเคราะห์ข้อมูล

๑. ลักษณะการประกอบกิจกรรมในแต่ละเวร และในแต่ละระดับของเจ้าหน้าที่พยาบาล
 - ๑.๑ การยอดของการประกอบกิจกรรมในแต่ละเวร ปรากฏว่ามีกิจกรรมอื่น ๆ สูงที่สุด ดังแสดงในตารางที่ ๒

ตารางที่ ๒ ค่าร้อยละการประกอบกิจกรรมในแต่ละเวร

ประเภทของกิจกรรม	เวรเช้า	เวรบ่าย	เวรคืน
การพยาบาลผู้ป่วยโดยตรง	๒๕.๖๓	๓๑.๖๔	๒๖.๔๕
การพยาบาลประกอบการดูแลผู้ป่วย	๒๕.๘๖	๓๑.๔๘	๒๑.๓๒
การบริหารและการนิเทศ	๓.๕๗	๑.๓๔	๑.๖๑
การศึกษา	๖.๘๒	๑.๔๕	๑.๕๑
อื่น ๆ	๔๑.๗๒	๓๕.๔๕	๕๓.๖๔
รวม	๑๐๐	๑๐๐	๑๐๐

เพื่อแสดงค่าร้อยละของกิจกรรมแต่ละประเภทในแต่ละเวร จากตาราง
ที่ ๒ ให้เห็นชัดเจน ดังแสดงในแผนภูมิที่ ๑

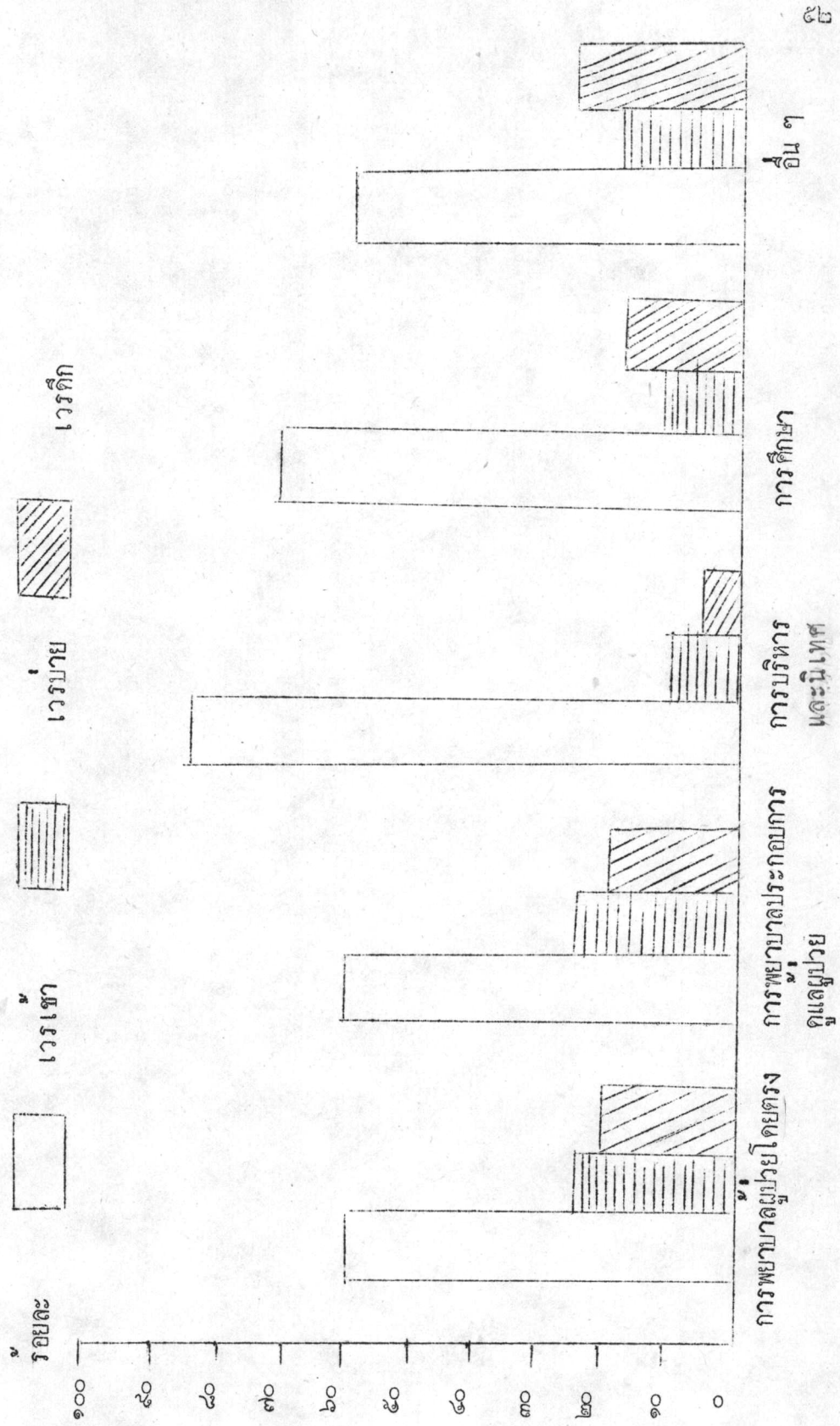
๑.๒ การรายละเอียดของการประกอบกิจกรรมแต่ละประเภท ที่มี
ในแต่ละเวร ปรากฏว่า ทุก ๆ กิจกรรมทำมากที่สุดในเวรเช้า ดังแสดงใน
ตารางที่ ๓

ตารางที่ ๓ การรายละเอียดของการประกอบกิจกรรมแต่ละประเภทใน ๒๔ ชั่วโมง

ประเภทของกิจกรรม	เวรเช้า	เวรบ่าย	เวรคึก	รวม
การพยาบาลผู้ป่วยโดยตรง	๕๘.๔	๒๓.๘๘	๑๗.๖๑	๑๐๐
การพยาบาลประกอบการดูแล ผู้ป่วย	๕๘.๘๖	๒๔.๓๔	๑๖.๗๑	๑๐๐
การบริหารและการนิเทศ	๘๕.๕๔	๙.๘๒	๔.๕๔	๑๐๐
การศึกษา	๗๑.๐๑	๑๒.๕๖	๑๖.๔๓	๑๐๐
อื่น ๆ	๕๗.๖๖	๑๖.๘๕	๒๕.๔๙	๑๐๐

เพื่อเปรียบเทียบการรายละเอียดของกิจกรรมแต่ละประเภท ใน ๒๔ ชั่วโมง
จากตารางที่ ๓ ให้เห็นชัดเจน ดังแสดงในแผนภูมิที่ ๒

แผนภูมิที่ ๒ เปรียบเทียบรายละเอียดของกิจกรรมแต่ละประเภทใน ๒๔ ชั่วโมง โดยไปข้อมูลจากตารางที่ ๓



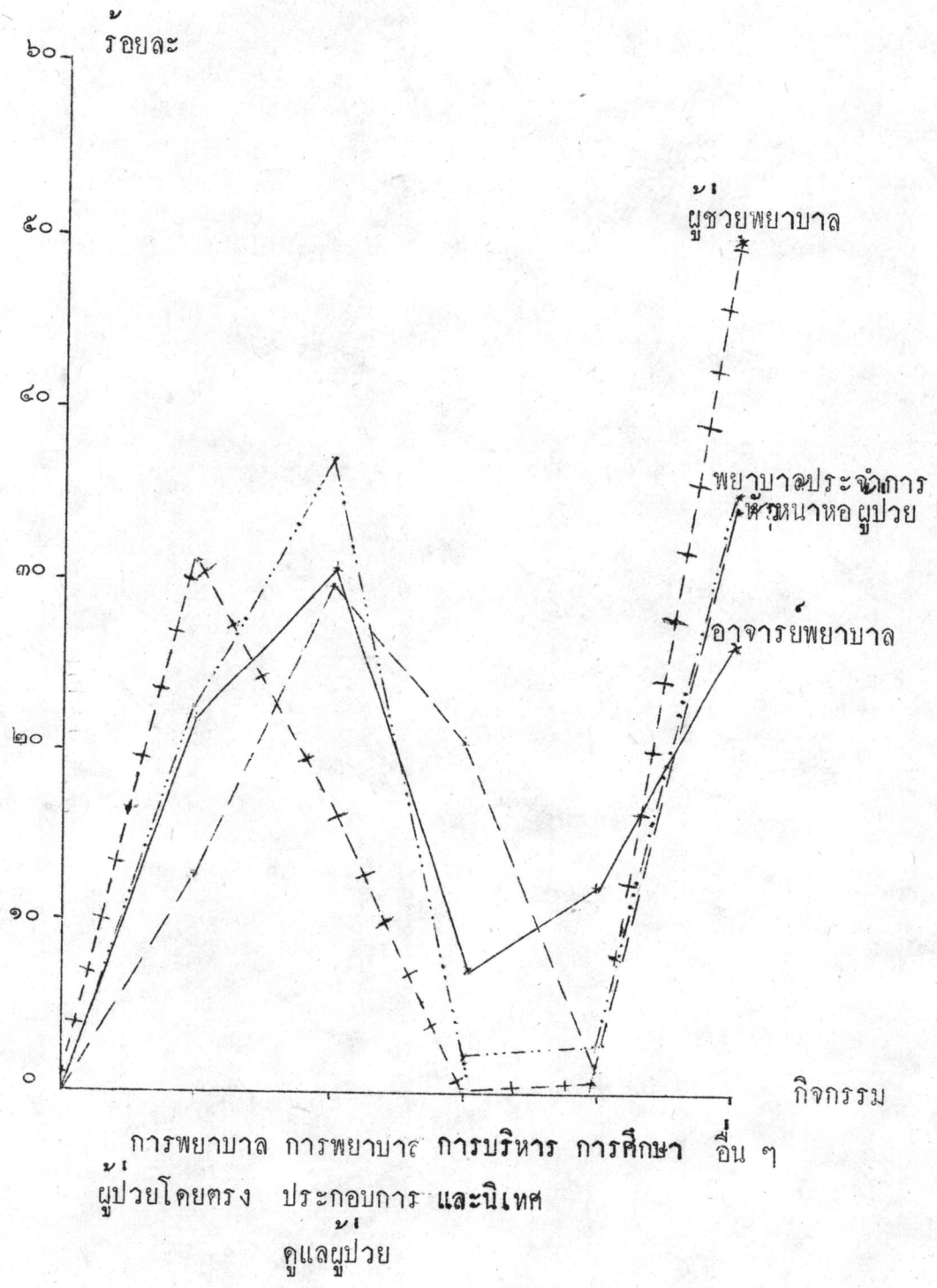
๑.๓ ตารางรายละเอียดการประกอบกิจกรรมของเจ้าหน้าที่พยาบาลในแต่ละระดับ
 ในเวรเช้า ปรากฏว่า อาจารย์พยาบาลและพยาบาลประจำการประกอบกิจกรรม
 การพยาบาลประกอบการดูแลผู้ป่วยมากที่สุด ส่วนหัวหน้าหอผู้ป่วยและผู้ช่วยพยาบาล
 ประกอบกิจกรรมอื่น ๆ มากที่สุด ดังแสดงในตารางที่ ๕

ตารางที่ ๕ ตารางรายละเอียดของการประกอบกิจกรรมของเจ้าหน้าที่พยาบาลแต่ละระดับ

ประเภทของกิจกรรม	อาจารย์ พยาบาล	หัวหน้า หอผู้ป่วย	พยาบาล ประจำการ	ผู้ ช่วย พยาบาล
การพยาบาลผู้ป่วยโดยตรง	๒๑.๕๖	๑๒.๕๐	๒๑.๘๘	๓๑.๔๓
การพยาบาลประกอบการ ดูแลผู้ป่วย	๓๑.๗๒	๓๑.๐๘	๓๘.๒๒	๑๓.๔๘
การบริหารและการนิเทศ	๓.๑๘	๒๐.๖๓	๒.๘๘	๑.๑๑
การศึกษา	๑๒.๘๓	๑.๒๕	๒.๕๖	๑.๘๘
อื่น ๆ	๒๖.๕๖	๓๘.๕๓	๓๕.๒๖	๕๑.๑๘
รวม	๑๐๐	๑๐๐	๑๐๐	๑๐๐

เพื่อแสดงการรายละเอียดของกิจกรรมแต่ละประเภทที่พบในเจ้าหน้าที่พยาบาล
 แต่ละระดับ จากตารางที่ ๕ ให้เห็นชัดเจนขึ้น ดังแสดงในแผนภูมิที่ ๓

แผนภูมิที่ ๓ เปรียบเทียบการยอดของกิจกรรมของเจ้าหน้าที่พยาบาลแต่ละระดับในเวรเช้า

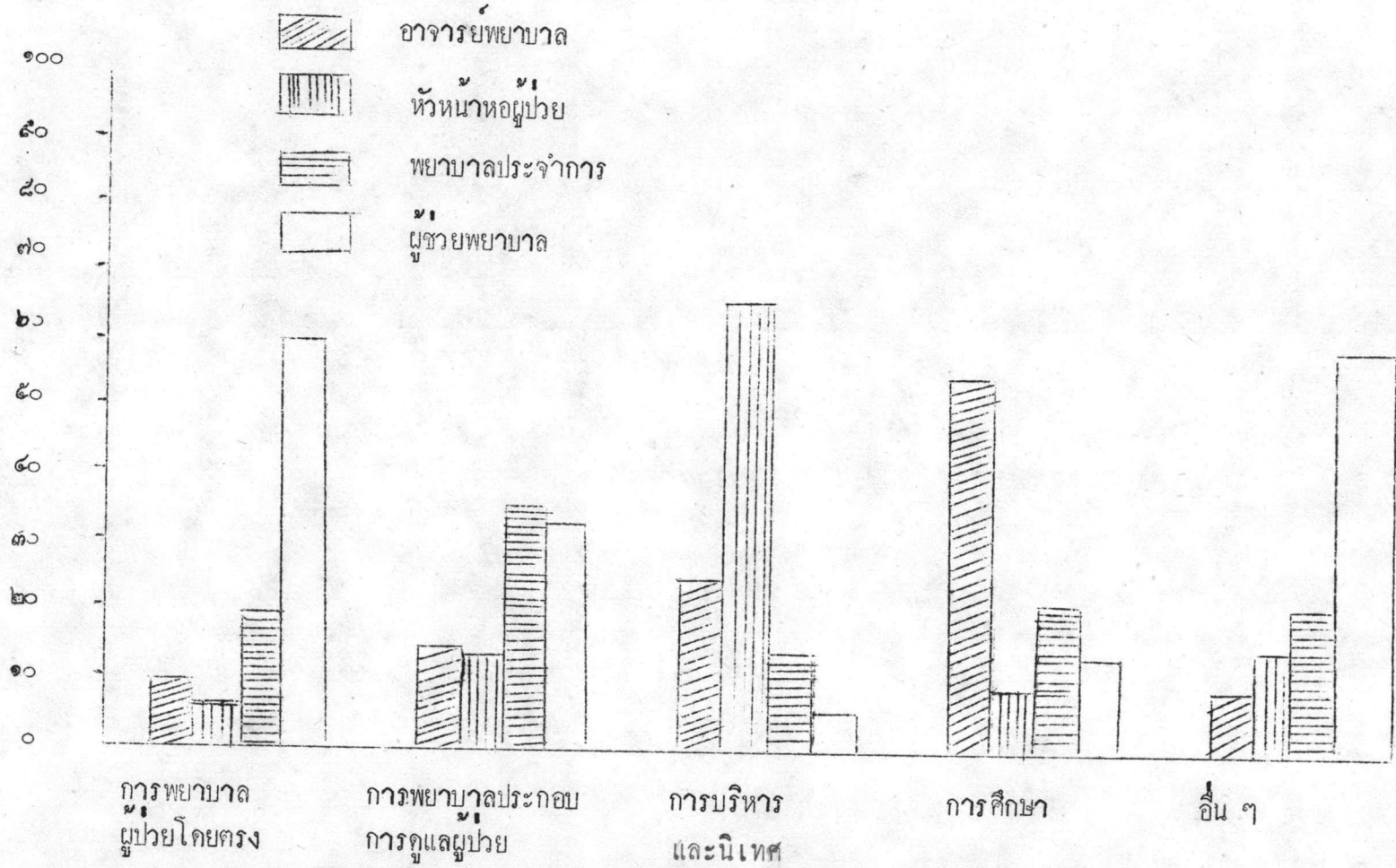


๑.๔ ค่าร้อยละของการประกอบกิจกรรมแต่ละประเภทของเจ้าหน้าที่
 พยาบาลแต่ละระดับในเวรเช้า ปรากฏว่าผู้ช่วยพยาบาลประกอบกิจกรรมการพยาบาล
 ผู้ช่วยโดยตรงและกิจกรรมอื่น ๆ สูงที่สุด ถึงร้อยละ ๖๓.๒๔ และ ๓๕.๓๖ ตามลำดับ
 โดยที่หัวหน้าหอผู้ป่วยประกอบกิจกรรมการพยาบาลผู้ช่วยโดยตรงต่ำที่สุดเพียงร้อยละ
 ๕.๕๘ และอาจารย์พยาบาลประกอบกิจกรรมอื่น ๆ ต่ำที่สุดเพียงร้อยละ ๗.๘ คำนการ
 ประกอบกิจกรรม การพยาบาลประกอบการดูแลผู้ป่วย พยาบาลประจำการประกอบกิจกรรม
 นี้สูงที่สุดถึงร้อยละ ๓๕.๓๖ แต่หัวหน้าหอผู้ป่วยประกอบกิจกรรมนี้ต่ำที่สุดเพียงร้อยละ
 ๑๔.๗๕ คำนการกรรมการบริหารพบว่าหัวหน้าหอผู้ป่วยประกอบกิจกรรมนี้สูงที่สุดถึงร้อยละ
 ๖๓.๗๗ แต่ผู้ช่วยพยาบาลประกอบกิจกรรมนี้ต่ำที่สุดเพียงร้อยละ ๑.๔๕ คำนการประกอบ
 กิจกรรมการศึกษา อาจารย์พยาบาลประกอบกิจกรรมนี้สูงที่สุดถึงร้อยละ ๕๖.๕๖ แต่หัวหน้า
 หอผู้ป่วยประกอบกิจกรรมนี้ต่ำที่สุดเพียงร้อยละ ๕.๕๘ ดังแสดงในตารางที่ ๕
 ตารางที่ ๕ ค่าร้อยละของการประกอบกิจกรรมแต่ละประเภทของเจ้าหน้าที่พยาบาล
 แต่ละระดับในเวรเช้า

ประเภทของกิจกรรม	อาจารย์	หัวหน้า	พยาบาล	ผู้ช่วย	รวม
	พยาบาล	หอผู้ป่วย	ประจำการ	พยาบาล	
การพยาบาลผู้ช่วยโดยตรง	๑๐.๓๒	๕.๕๘	๒๘.๕๒	๖๓.๒๔	๑๐๐
การพยาบาลประกอบการ ดูแลผู้ป่วย	๑๕.๐๕	๑๔.๗๕	๓๕.๓๖	๓๕.๕๕	๑๐๐
การบริหารและนิเทศ	๒๒.๒๒	๖๓.๗๗	๑๒.๕๖	๑.๕๕	๑๐๐
การศึกษา	๕๖.๕๖	๕.๕๘	๒๑.๗๗	๑๖.๓๓	๑๐๐
อื่น ๆ	๗.๘๑	๑๐.๑๖	๒๐.๒๒	๖๑.๘๑	๑๐๐

เพื่อเปรียบเทียบร้อยละของกิจกรรมแต่ละประเภทในเวรเช้า จากตาราง
 ที่ ๕ ให้เห็นชัดเจนขึ้น ดังแสดงในแผนภูมิที่ ๕

แผนภูมิที่ ๔ เปรียบเทียบค่าร้อยละของกิจกรรมแต่ละประเภทในเวรเช้า โดยใช้ข้อมูลจากการางที่ ๕



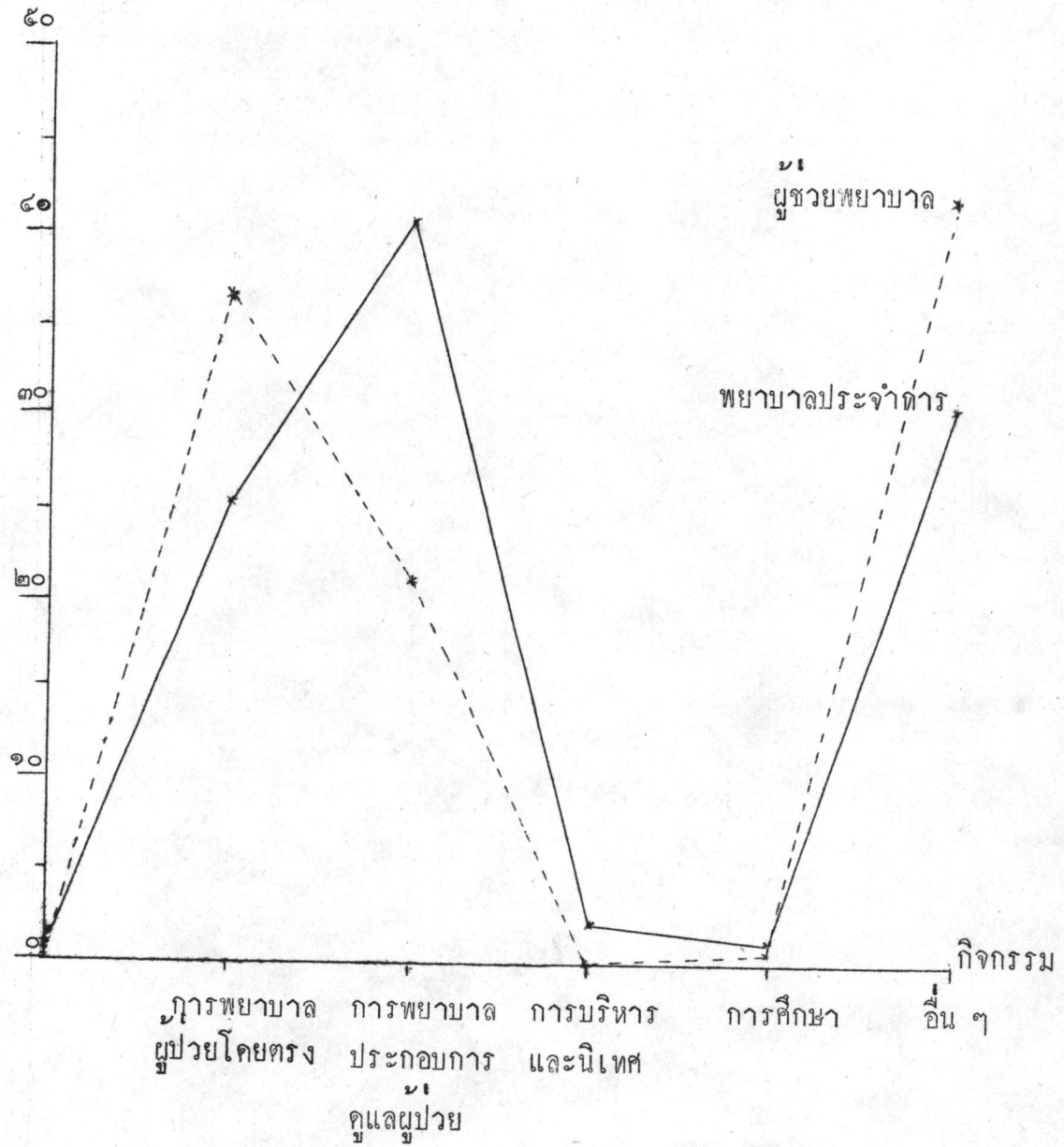
๑.๕ คาร์ยละเอียดของการประกอบกิจกรรมของเจ้าหน้าที่พยาบาล
แต่ละระดับในเวรบาย ปรากฏว่าพยาบาลประจำการประกอบกิจกรรมการพยาบาล
ประกอบกรดูแลผู้ป่วยมากที่สุด และผู้ช่วยพยาบาลประกอบกิจกรรมอื่น ๆ มากที่สุด
ดังแสดงในตารางที่ ๖

ตารางที่ ๖ คาร์ยละเอียดของการประกอบกิจกรรมของเจ้าหน้าที่พยาบาลแต่ละระดับ
ในเวรบาย

ประเภทของกิจกรรม	พยาบาลประจำการ	ผู้ช่วยพยาบาล
การพยาบาลผู้ป่วยโดยตรง	๒๕.๒๖	๓๖.๑๕
การพยาบาลประกอบการดูแลผู้ป่วย	๔๑.๖๓	๒๑.๕๔
การบริหารและการนิเทศ	๒.๖๔	๐
การศึกษา	๑.๖๗	๑.๒๖
อื่น ๆ	๒๕.๘๑	๔๑.๑๘
รวม	๑๐๐	๑๐๐

เพื่อแสดงคาร์ยละเอียดของการประกอบกิจกรรมในแต่ละระดับของ
เจ้าหน้าที่พยาบาลในเวรบาย จากตารางที่ ๖ ให้เห็นชัดเจนขึ้น ดังแสดง
ในแผนภูมิที่ ๕

แผนภูมิที่ ๕ เปรียบเทียบการยอดระของกิจกรรม ของเจ้าหน้าที่พยาบาลแต่ละระดับ ในเวรบาย โดยไขข้อมูลจากตารางที่ ๖



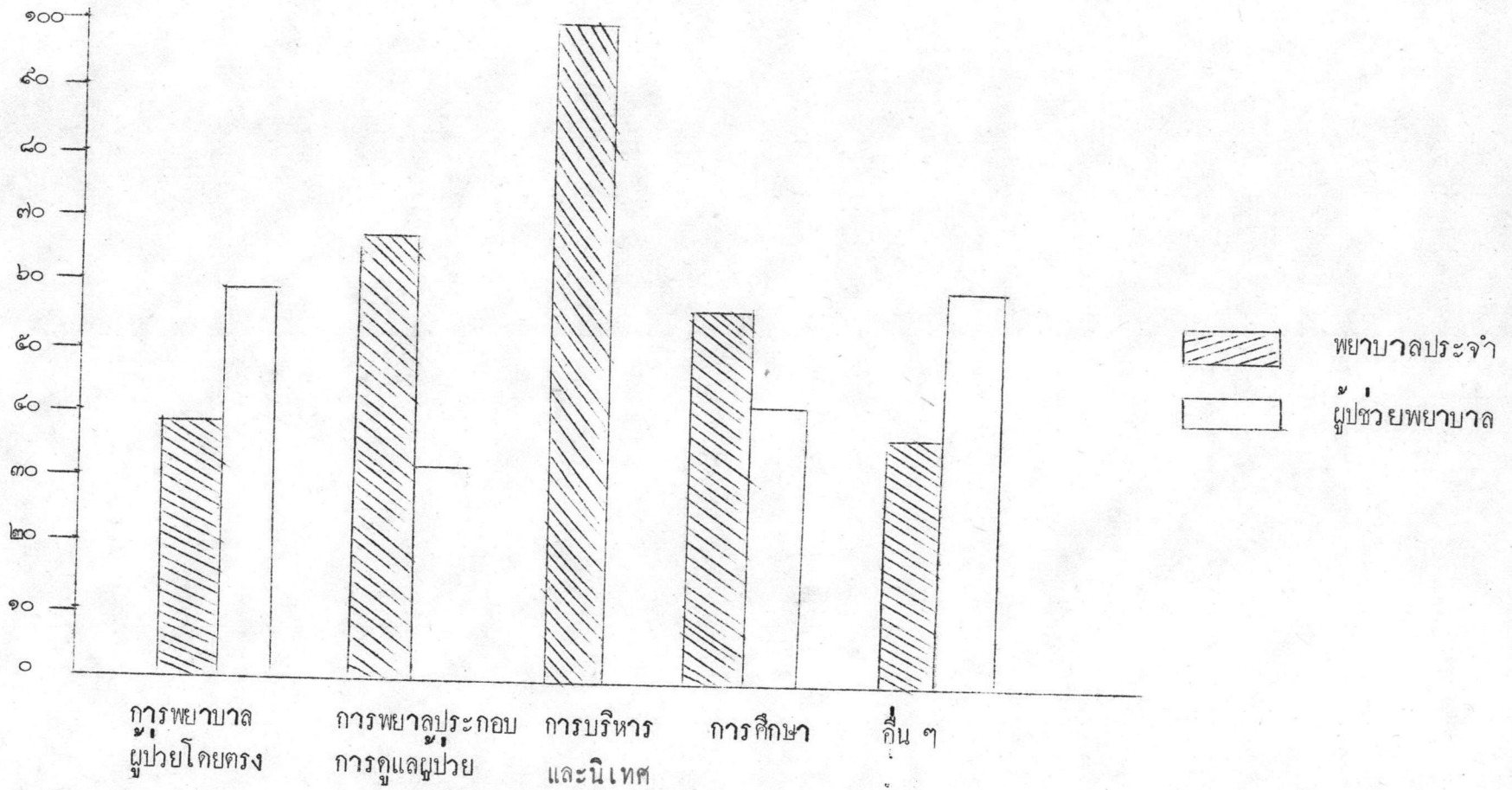
๑.๖ ค่าร้อยละของการประกอบกิจกรรมแต่ละประเภทของ
 พยาบาลประจำการ และผู้ช่วยพยาบาล ในเวรบาย ปรากฏว่า ผู้ช่วยพยาบาล
 ประกอบกิจกรรมการพยาบาลผู้ป่วยโดยตรงและกิจกรรมอื่น ๆ สูงกว่าพยาบาล
 ประจำการ ส่วนพยาบาลประจำการประกอบกิจกรรมการพยาบาลประกอบการ
 ดูแลผู้ป่วย การบริหารและนิเทศ และการศึกษาสูงกว่าผู้ช่วยพยาบาล สำหรับ
 ผู้ช่วยพยาบาลไม่มีการประกอบกิจกรรมการบริหารและนิเทศในเวรนี้ ดังแสดงใน
 ตารางที่ ๗

ตารางที่ ๗ ค่าร้อยละของการประกอบกิจกรรมแต่ละประเภทในเวรบาย

ประเภทของกิจกรรม	พยาบาลประจำการ	ผู้ช่วยพยาบาล	รวม
การพยาบาลผู้ป่วยโดยตรง	๔๑.๑๗	๕๘.๘๓	๑๐๐
การพยาบาลประกอบการดูแลผู้ป่วย	๖๕.๓๕	๓๔.๖๕	๑๐๐
การบริหารและการนิเทศ	๑๐๐.๐๐	๐	๑๐๐
การศึกษา	๕๗.๖๔	๔๒.๓๖	๑๐๐
อื่น ๆ	๔๑.๔๘	๕๘.๕๒	๑๐๐

เพื่อเปรียบเทียบค่าร้อยละของกิจกรรมแต่ละประเภท ของพยาบาล
 ประจำการและผู้ช่วยพยาบาลในเวรบาย จากตารางที่ ๗ ให้เห็นชัดเจนขึ้น
 ดังแสดงในแผนภูมิที่ ๖

แผนภูมิที่ ๖ เปรียบเทียบการยอดของกิจกรรมแต่ละประเภทในเวรขาย โดยข้อมูลจากตารางที่ ๗



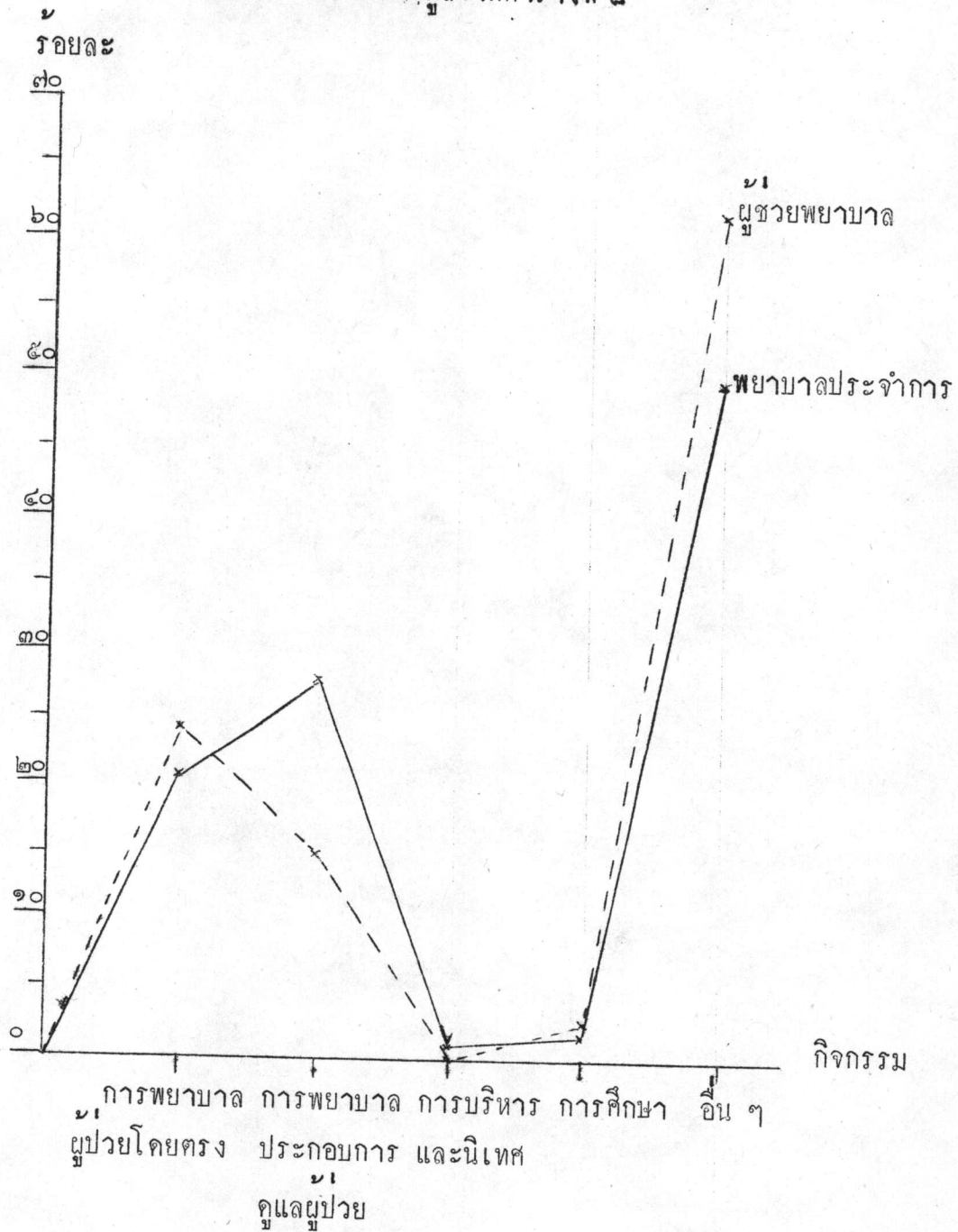
๑.๓ ค่าร้อยละของการประกอบกิจกรรมของเจ้าหน้าที่พยาบาล
ในเวรคึก ปรากฏว่า ทั้งพยาบาลประจำการและผู้ช่วยพยาบาลประกอบกิจกรรม
อื่น ๆ สูงที่สุด

ตารางที่ ๘ ค่าร้อยละของการประกอบกิจกรรมของเจ้าหน้าที่พยาบาล แต่ละระดับ
ในเวรคึก

ประเภทของกิจกรรม	พยาบาลประจำการ	ผู้ช่วยพยาบาล
การพยาบาลผู้ป่วยโดยตรง	๒๑.๕๘	๒๔.๐๐
การพยาบาลประกอบการดูแลผู้ป่วย	๒๓.๕๑	๑๔.๓๓
การบริหารและการนิเทศ	๑.๒๓	๐
การศึกษา	๑.๖๗	๒.๑๖
อื่น ๆ	๔๕.๘๕	๖๑.๒๗
รวม	๑๐๐	๑๐๐

เพื่อเปรียบเทียบค่าร้อยละของการประกอบกิจกรรมแต่ละประเภทของ
เจ้าหน้าที่พยาบาลในเวรคึก จากตารางที่ ๘ ให้เห็นชัดเจนขึ้น จึงแสดงใน
แผนภูมิที่ ๓

แผนภูมิที่ ๓ เปรียบเทียบค่าร้อยละของกิจกรรมของเจ้าหน้าที่พยาบาลแต่ละระดับ
ในเวรคึก โดยใช้ข้อมูลจากตารางที่ ๔



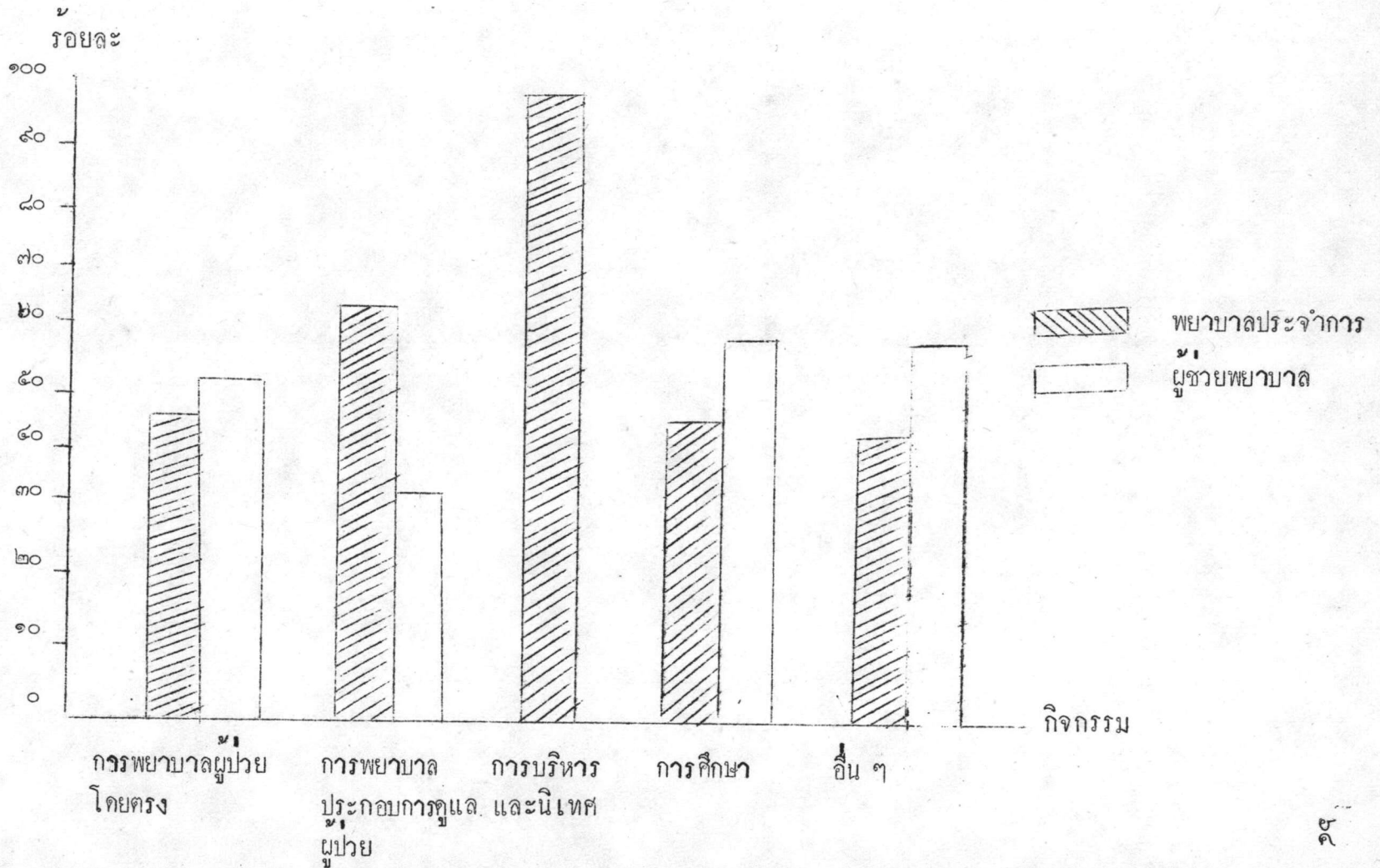
๑.๘ คาร้อยละของการประกอบกิจกรรมแต่ละประเภทของ
 พยาบาลประจำการ และผู้ช่วยพยาบาลในเวรตึก ปรากฏว่า ผู้ช่วยพยาบาล
 ประกอบกิจกรรมการพยาบาลผู้ป่วยโดยตรง การศึกษา และอื่น ๆ สูงมากกว่า
 พยาบาลประจำการ ส่วนพยาบาลประจำการประกอบกิจกรรมการพยาบาล
 ประกอบการดูแลผู้ป่วย การบริหารและนิเทศมากกว่าผู้ช่วยพยาบาล สำหรับผู้ช่วย
 พยาบาลไม่มีการประกอบกิจกรรมการบริหารและนิเทศในเวรตึก

ตารางที่ ๕ คาร้อยละของการประกอบกิจกรรมแต่ละประเภทในเวรตึก

ประเภทของกิจกรรม	พยาบาลประจำการ	ผู้ช่วยพยาบาล	รวม
การพยาบาลผู้ป่วย โดยตรง	๕๖.๖๕	๕๓.๓๕	๑๐๐
การพยาบาลประกอบการ ดูแลผู้ป่วย	๖๕.๔๕	๓๔.๕๕	๑๐๐
การบริหารและการนิเทศ	๑๐๐.๐๐	๐	๑๐๐
การศึกษา	๕๕.๑๒	๕๕.๘๘	๑๐๐
อื่น ๆ	๕๕.๘๑	๕๕.๑๙	๑๐๐

เพื่อเปรียบเทียบคาร้อยละของกิจกรรมแต่ละประเภทในเวรตึก ที่มีใน
 แต่ละระดับของเจ้าหน้าที่พยาบาล จากตารางที่ ๕ ให้เห็นชัดเจนขึ้น ดังแสดง
 ในแผนภูมิที่ ๕

แผนภูมิที่ ๘ เปรียบเทียบการยอดของกิจกรรมแต่ละประเภทในธุรกิจ โดยข้อมูลจากตารางที่ ๕



๑.๕ ค่าคะแนนเฉลี่ย และค่าความเบี่ยงเบนมาตรฐานของ
 กิจกรรมแต่ละประเภท ของเจ้าหน้าที่พยาบาลระดับต่าง ๆ ในทุกเวร ปรากฏ
 ว่าค่าคะแนนเฉลี่ย ด้านการปฏิบัติกิจกรรมอื่น ๆ สูงมาก ๆ อยู่ในระหว่าง
 ๘.๕ ถึง ๑๘.๕๘ ส่วนด้านการปฏิบัติกิจกรรมการพยาบาลประกอบการดูแลผู้ป่วย
 อยู่ในระหว่าง ๔.๗๑ ถึง ๑๓.๑๐ และด้านกิจกรรมการพยาบาลผู้ป่วยโดยตรง
 อยู่ในระหว่าง ๔.๐ ถึง ๑๑.๕๔ ส่วนกิจกรรมการบริหารและนิเทศมีคะแนนเฉลี่ย
 ระหว่าง ๑ - ๖.๖ และการศึกษาอยู่ในระหว่าง ๑.๖๙ - ๔.๑๕

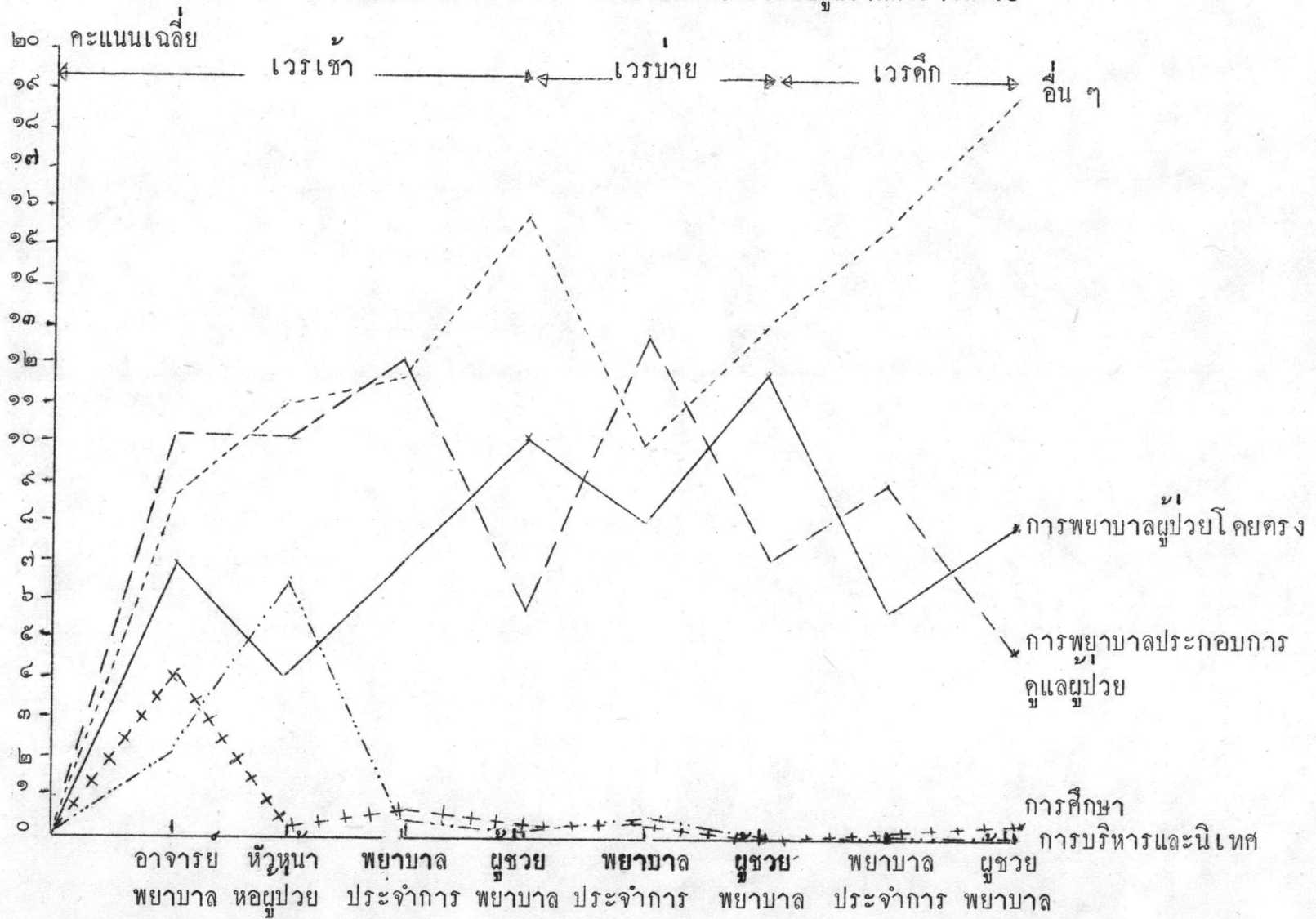
สำหรับผลการวิเคราะห์ค่าความเบี่ยงเบนมาตรฐาน ปรากฏว่าอยู่ใน
 ระหว่าง ๑.๑๙ ถึง ๔.๓๘ ดังแสดงในตารางที่ ๑๐ .

ตารางที่ ๑๐ ค่าคะแนนเฉลี่ยและค่าความเบี่ยงเบนมาตรฐานของคะแนนกิจกรรมแต่ละประเภท ของเจ้าหน้าที่พยาบาล
แต่ละระดับใน เวย์เช้า เวย์บ่าย และเวย์คึก

เวย์	ประเภทเจ้าหน้าที่ พยาบาล	N	การพยาบาลผู้ ป่วยโดยตรง		การพยาบาลประกอบ การดูแลผู้ป่วย		การบริหาร และนิเทศ		การศึกษา		อื่น ๆ	
			X	SD	X	SD	X	SD	X	SD	X	SD
			เช้า	อาจารย์พยาบาล	๒๐	๖.๙	๑.๙๕	๑๐.๑๕	๓.๒๙	๒.๓	๑.๒๗	๔.๑๕
	หัวหน้าหอผู้ป่วย	๒๐	๔.๐	๒.๗๗	๘.๙๕	๒.๘๙	๖.๖	๒.๘๕	๐.๕	๐.๙๒	๑๑.๐๕	๒.๘๔
	พยาบาลประจำการ	๓๙	๗.๐	๓.๓๒	๑๒.๒๓	๒.๙๖	๐.๖๗	๐.๗๖	๐.๘๒	๑.๒๒	๑๑.๒๘	๓.๗๓
	ผู้ช่วยพยาบาล	๘๔	๑๐.๐๗	๓.๔๔	๕.๖๐	๒.๗๓	๐.๐๔	๐.๑๙	๐.๒๙	๐.๘๗	๑๖.๐๑	๓.๙๘
บ่าย	พยาบาลประจำการ	๒๘	๘.๐๗	๒.๗๒	๑๓.๐	๒.๙๒	๐.๘๖	๐.๙๕	๐.๕๔	๑.๐๒	๙.๕๔	๓.๒๒
	ผู้ช่วยพยาบาล	๒๘	๑๑.๕๔	๒.๘๓	๖.๘๙	๒.๘๕	๐	๐	๐.๓๙	๑.๐๔	๑๓.๑๘	๓.๙๘
คึก	พยาบาลประจำการ	๒๘	๖.๗๑	๒.๙๕	๘.๙๓	๓.๑๙	๐.๓๙	๐.๗๓	๐.๕๔	๐.๘๒	๑๕.๔๓	๔.๓๘
	ผู้ช่วยพยาบาล	๒๘	๗.๖๘	๓.๕๙	๕.๗๑	๑.๖๘	๐	๐	๐.๖๘	๐.๘	๑๘.๙๓	๓.๖๗

เพื่อแสดงให้เห็นความสัมพันธ์ระหว่างค่าคะแนนเฉลี่ยของกิจกรรมแต่ละประเภท ที่เจ้าหน้าที่พยาบาลแต่ละระดับ
ทำการปฏิบัติในเวย์เช้า เวย์บ่าย และเวย์คึก ให้เห็นชัดเจนขึ้น ดังแสดงในแผนภูมิที่ ๑๖

แผนภูมิที่ ๘ เปรียบเทียบค่าคะแนนเฉลี่ยของกิจกรรมแต่ละประเภทของเจ้าหน้าที่พยาบาลแต่ละระดับ
 ในเวรเช้า เวรบ่าย และเวรดึก โดยใช้ข้อมูลจากตารางที่ ๑๐



๒. ผลการวิเคราะห์ภาวะความแปรปรวนของค่าคะแนนเฉลี่ยของกิจกรรมแต่ละประเภทระหว่างเจ้าหน้าที่พยาบาลแต่ละระดับในแต่ละเวร และระหว่างเวร และผลการเปรียบเทียบความแตกต่างระหว่างค่าคะแนนเฉลี่ยของกิจกรรม ที่พบว่ามีความแปรปรวนแตกต่างกัน ดังต่อไปนี้

๒.๑ ผลการวิเคราะห์ความแปรปรวนระหว่างค่าคะแนนเฉลี่ยของกิจกรรมแต่ละประเภทของเจ้าหน้าที่พยาบาลแต่ละระดับในเวรเช้า ปรากฏว่าเจ้าหน้าที่พยาบาลทุกระดับ คือ อาจารย์พยาบาล หัวหน้าหอผู้ป่วย พยาบาลประจำการ และผู้ช่วยพยาบาล ปฏิบัติกิจกรรมการพยาบาลผู้ป่วยโดยตรง การพยาบาล ประกอบการดูแลผู้ป่วย การบริหาร การศึกษา และกิจกรรมอื่น ๆ แตกต่างกันอย่างมีนัยสำคัญทางสถิติที่ระดับ .๐๑ ดังแสดงในตารางที่ ๑๑

ตารางที่ ๑๑ ผลการวิเคราะห์ความแปรปรวนระหว่างภาคคะแนนเฉลี่ยของกิจกรรมแต่ละประเภทของเจ้าหน้าที่พยาบาลระดับตาง ๆ ในเวรเขา

ประเภทกิจกรรม	แหล่งความแปรปรวน	SS	MS	df	F
๑. การพยาบาล ผู้ป่วยโดยตรง	ระหว่างกลุ่ม	๓๒๙.๙๑	๒๔๓.๓๐	๓	๒๓.๔๒ **
	ภายในกลุ่ม	๑๖๕๒.๑๔	๑๐.๓๘	๑๕๘	
	รวม	๒๓๘๒.๐๕			
๒. การพยาบาล ประกอบการดูแล ผู้ป่วย	ระหว่างกลุ่ม	๑๓๑๖.๓๖	๔๓๘.๗๘	๓	๕๑.๘๐ **
	ภายในกลุ่ม	๑๓๔๖.๘๒	๘.๕๗	๑๕๘	
	รวม	๒๖๖๓.๑๘			
๓. การบริหาร และการนิเทศ	ระหว่างกลุ่ม	๓๓๑.๕๖	๒๔๓.๘๕	๓	๑๓๕.๗๘ **
	ภายในกลุ่ม	๒๒๐.๕๖	๑.๓๘	๑๕๘	
	รวม	๕๕๒.๑๒			
๔. การศึกษา	ระหว่างกลุ่ม	๒๔๘.๑๘	๘๒.๗๓	๓	๓๘.๒๑ **
	ภายในกลุ่ม	๓๔๔.๒๔	๒.๑๗	๑๕๘	
	รวม	๕๙๒.๔๒			
๕. อื่น ๆ	ระหว่างกลุ่ม	๑๓๓๘.๒๓	๔๔๖.๐๘	๓	๓๓.๐๑ **
	ภายในกลุ่ม	๒๑๔๘.๘๔	๑๓.๕๑	๑๕๘	
	รวม	๓๔๘๗.๐๗			

$$F .๘๘ (๓, ๑๕๘) = ๓.๘๑$$

$$F .๘๕ (๓, ๑๕๘) = ๒.๖๗$$

๒.๒ ผลการวิเคราะห์ความแตกต่างระหว่างค่าคะแนนเฉลี่ยของกิจกรรมแต่ละประเภทในเวรเช้า มีดังต่อไปนี้คือ

กิจกรรมการพยาบาลผู้ป่วยโดยตรง พบว่ามีความแตกต่างอย่างมีนัยสำคัญทางสถิติที่ระดับ ๐.๐๑ ระหว่างอาจารย์พยาบาลและหัวหน้าหอผู้ป่วย อาจารย์พยาบาลและผู้ช่วยพยาบาล หัวหน้าหอผู้ป่วยและพยาบาลประจำการ หัวหน้าหอผู้ป่วยและผู้ช่วยพยาบาล พยาบาลประจำการและผู้ช่วยพยาบาล แต่ไม่มีความแตกต่างระหว่างอาจารย์พยาบาลและพยาบาลประจำการอย่างมีนัยสำคัญทางสถิติที่ระดับ ๐.๐๕

กิจกรรมการพยาบาลประกอบการดูแลผู้ป่วย พบว่ามีความแตกต่างอย่างมีนัยสำคัญทางสถิติที่ระดับ ๐.๐๑ ระหว่างอาจารย์และพยาบาลประจำการ อาจารย์พยาบาลและผู้ช่วยพยาบาล หัวหน้าหอผู้ป่วยและพยาบาลประจำการ หัวหน้าหอผู้ป่วยและผู้ช่วยพยาบาล พยาบาลประจำการและผู้ช่วยพยาบาล แต่ไม่มีความแตกต่างอย่างมีนัยสำคัญทางสถิติที่ระดับ ๐.๐๕ ระหว่างอาจารย์พยาบาลและหัวหน้าหอผู้ป่วย

กิจกรรมการบริหารและนิเทศ พบว่ามีความแตกต่างอย่างมีนัยสำคัญทางสถิติที่ระดับ ๐.๐๑ ระหว่างอาจารย์พยาบาลและหัวหน้าหอผู้ป่วย อาจารย์พยาบาลและพยาบาลประจำการ อาจารย์พยาบาลและผู้ช่วยพยาบาล หัวหน้าหอผู้ป่วยและพยาบาลประจำการ หัวหน้าหอผู้ป่วยและผู้ช่วยพยาบาล พยาบาลประจำการและผู้ช่วยพยาบาล

กิจกรรมการศึกษา พบว่ามีความแตกต่างอย่างมีนัยสำคัญทางสถิติที่ระดับ ๐.๐๑ ระหว่างอาจารย์พยาบาลและหัวหน้าหอผู้ป่วย อาจารย์พยาบาลและพยาบาลประจำการ อาจารย์พยาบาลและผู้ช่วยพยาบาล และมีความแตกต่างอย่างมีนัยสำคัญทางสถิติที่ระดับ ๐.๐๕ ระหว่างพยาบาลประจำการและผู้ช่วยพยาบาล แต่ไม่มีความแตกต่างอย่างมีนัยสำคัญทางสถิติที่ระดับ ๐.๐๕ ระหว่างหัวหน้าหอผู้ป่วยและพยาบาลประจำการ หัวหน้าหอผู้ป่วยและผู้ช่วยพยาบาล

กิจกรรมอื่น ๆ พบว่ามีความแตกต่างอย่างมีนัยสำคัญทางสถิติที่ระดับ ๐.๐๑ ระหว่างอาจารย์พยาบาลและหัวหน้าหอผู้ป่วย อาจารย์พยาบาลและพยาบาล-

ประจำการ อาจารย์พยาบาลและผู้ช่วยพยาบาล หัวหน้าหอผู้ป่วย และผู้ช่วยพยาบาล
พยาบาลประจำการ และผู้ช่วยพยาบาล แต่ไม่มีความแตกต่างอย่างมีนัยสำคัญทางสถิติที่
ระดับ ๐.๐๕ ระหว่างหัวหน้าหอผู้ป่วย และพยาบาลประจำการ ดังแสดงในตารางที่ ๑๒

ตารางที่ ๑๒ มี เปรียบเทียบ ความแตกต่างระหว่างค่าคะแนนเฉลี่ยของกิจกรรมแต่ละประเภทของเจ้าหน้าที่พยาบาลระดับต่าง ๆ ในเวรเช้า (t-test)

ประเภทกิจกรรม	ระดับของเจ้าหน้าที่	หัวหน้าหอผู้ป่วย	พยาบาลประจำการ	ผู้ช่วยพยาบาล
๑. การพยาบาลผู้ป่วยโดยตรง	อาจารย์พยาบาล	๔.๘๓**	- ๑.๒๒	- ๕.๘๖**
	หัวหน้าหอผู้ป่วย		- ๓.๕๑**	- ๘.๔๓**
	พยาบาลประจำการ			- ๕.๗๒**
๒. การพยาบาลประกอบการดูแลผู้ป่วย	อาจารย์พยาบาล	๐.๒๒	- ๒.๔๒*	๕.๖๙**
	หัวหน้าหอผู้ป่วย		- ๒.๗๘**	๖.๑๓**
	พยาบาลประจำการ			๑๑.๘๕**
๓. การบริหารและการนิเทศ	อาจารย์พยาบาล	- ๕.๘๗**	๖.๐๓**	๘.๐๗**
	หัวหน้าหอผู้ป่วย		๘.๑๒**	๑๐.๒๕**
	พยาบาลประจำการ			๕.๒๕**
๔. การศึกษา	อาจารย์พยาบาล	๔.๘๗**	๕.๕๕**	๘.๗๘**
	หัวหน้าหอผู้ป่วย		- ๑.๓๕	๐.๘๘
	พยาบาลประจำการ			๒.๕๑*
๕. อื่น ๆ	อาจารย์พยาบาล	- ๒.๗๗**	- ๒.๘๗**	- ๑๐.๘๘**
	หัวหน้าหอผู้ป่วย		- ๐.๒๔	- ๖.๕๕**
	พยาบาลประจำการ			- ๖.๑๗**

** มีนัยสำคัญที่ระดับ .๐๑

* มีนัยสำคัญที่ระดับ .๐๕

๒.๓ ผลการเปรียบเทียบความแตกต่างระหว่างคะแนนเฉลี่ยของกิจกรรมแต่ละประเภท ระหว่างพยาบาลประจำการและผู้ช่วยพยาบาลในเวรบาย และเวรดึก ปรากฏว่า มีความแตกต่างอย่างมีนัยสำคัญทางสถิติที่ระดับ ๐.๐๑ ในด้านการปฏิบัติกิจกรรมแต่ละประเภทในเวรบายยกเว้นกิจกรรมการศึกษา ซึ่งไม่มีความแตกต่างอย่างมีนัยสำคัญที่ระดับ ๐.๐๕ ในทั้งสองเวร ส่วนในเวรดึกพบว่ามีความแตกต่างอย่างมีนัยสำคัญทางสถิติที่ระดับ ๐.๐๑ ในด้านการปฏิบัติกิจกรรมการพยาบาลประกอบการดูแลผู้ป่วย และกิจกรรมอื่น ๆ อีกทั้งยังมีความแตกต่างอย่างมีนัยสำคัญทางสถิติที่ระดับ ๐.๐๕ ในด้านการปฏิบัติกิจกรรมการบริหารและนิเทศ แต่ไม่มีความแตกต่างในด้านการปฏิบัติกิจกรรมการพยาบาลผู้ป่วยโดยตรงที่ระดับ ๐.๐๕ ดังแสดงในตารางที่ ๑๓

ตารางที่ ๑๓ เปรียบเทียบความแตกต่างระหว่างคะแนนเฉลี่ยของกิจกรรมแต่ละประเภทของพยาบาลประจำการ และผู้ช่วยพยาบาลในเวรบายและเวรดึก (t-test)

ประเภทของกิจกรรม	เวรบาย	เวรดึก
๑. การพยาบาลผู้ป่วยโดยตรง	- ๔.๕๗**	- ๑.๐๔
๒. การพยาบาลประกอบการดูแลผู้ป่วย	๗.๗๓**	๖.๑๑**
๓. การบริหารและการนิเทศ	๕.๐๖**	๒.๒๔**
๔. การศึกษา	๐.๕๔	- ๐.๒๖
๕. อื่น ๆ	- ๖.๔๒**	- ๓.๑๘**

** มีนัยสำคัญที่ระดับ ๐.๐๑

* มีนัยสำคัญที่ระดับ ๐.๐๕

๒.๔ ผลการวิเคราะห์สภาวะความแปรปรวนระหว่างค่าคะแนนเฉลี่ย
ของพยาบาลประจำการ ในด้านการปฏิบัติกิจกรรมแต่ละประเภท ในเวรเช้า เหว-
บาย และเวรดึก ปรากฏว่า มีความแตกต่างอย่างมีนัยสำคัญทางสถิติที่ระดับ ๐.๐๑
ในด้านการปฏิบัติกิจกรรมการพยาบาลประกอบการดูแลผู้ป่วย และกิจกรรมอื่น ๆ แต่ไม่มี
ความแตกต่างอย่างมีนัยสำคัญทางสถิติที่ระดับ ๐.๐๕ ในด้านการปฏิบัติกิจกรรมการ-
พยาบาลผู้ป่วยโดยตรง กิจกรรมการบริหาร และกิจกรรมการศึกษา

ตารางที่ ๑๔ ผลการวิเคราะห์ภาวะความแปรปรวน ระหว่างค่าคะแนนเฉลี่ยของ
 พยายามประจำการ ในด้านการปฏิบัติกิจกรรมแต่ละประเภทในเวรเช้า
 เวิร์บาย และเวรคึก

ประเภทของกิจกรรม	แหล่งความแปรปรวน	SS	MS	df	F
๑. การพยายามผู้ช่วย โดยตรง	ระหว่างกลุ่ม	๒๙.๓๓	๑๔.๖๗	๒	๒.๒๖
	ภายในกลุ่ม	๑๙๘.๕๘	๒.๐๖	๙๒	
	รวม	๒๒๗.๙๑			
๒. การพยายามประกอบ การดูแลผู้ช่วย	ระหว่างกลุ่ม	๒๖๙.๒	๑๓๔.๖	๒	๑๔.๕๐*
	ภายในกลุ่ม	๘๗๒.๕๓	๙.๔๙	๙๒	
	รวม	๑๑๔๑.๗๓			
๓. การบริหารและ นิเทศ	ระหว่างกลุ่ม	๓.๐๕	๑.๕๓	๒	๒.๒๕
	ภายในกลุ่ม	๖๒.๗๘	๐.๖๘	๙๒	
	รวม	๖๕.๘๓			
๔. การศึกษา	ระหว่างกลุ่ม	๑.๘๘	๐.๙๔	๒	๐.๘๒
	ภายในกลุ่ม	๑๐๕.๖๖	๑.๑๕	๙๒	
	รวม	๑๐๗.๕๔			
๕. อื่น ๆ	ระหว่างกลุ่ม	๕๑๙.๒๖	๒๕๙.๖๓	๒	๑๗.๕๑**
	ภายในกลุ่ม	๑๓๗๑.๗๓	๑๔.๙๑	๙๒	
	รวม	๑๘๙๐.๙๙			

$$F_{.๙๙} (๒, ๙๒) = ๔.๘๒$$

$$F_{.๙๙} (๒, ๙๒) = ๓.๐๘$$

๒.๕ ผลการเปรียบเทียบความแตกต่างระหว่างค่าคะแนนเฉลี่ยในด้านการปฏิบัติกิจกรรมแต่ละประเภท ระหว่างพยาบาลประจำการในเวรเช้า เวิร์บาย และเวรดึก พบว่าไม่มีความแตกต่างอย่างมีนัยสำคัญทางสถิติที่ระดับ ๐.๐๕ ระหว่างทั้งสามเวร ดังแสดงในตารางที่ ๑๕

ตารางที่ ๑๕ ผลการเปรียบเทียบความแตกต่างระหว่างค่าคะแนนเฉลี่ยในด้านการปฏิบัติกิจกรรมแต่ละประเภท ระหว่างพยาบาลประจำการในเวรเช้า เวิร์บาย และเวรดึก (t - test)

ประเภทของกิจกรรม	เวร	เช้า-บาย	เช้า-ดึก	บาย-ดึก
๑. การพยาบาลประกอบการดูแลผู้ป่วย		- ๑.๐๔	๓.๒๙**	๗.๙๕**
๒. อื่น ๆ		๑.๙๖	- ๔.๑๕**	- ๕.๖๑**

** มีนัยสำคัญที่ระดับ ๐.๐๑

* มีนัยสำคัญที่ระดับ ๐.๐๕

๒.๖ ผลการวิเคราะห์ภาวะความแปรปรวนระหว่างค่าคะแนนเฉลี่ยของผู้ช่วยพยาบาล ในด้านการปฏิบัติกิจกรรมแต่ละประเภทในเวรเช้า เวิร์บาย และเวรดึก ปรากฏว่า มีความแตกต่างอย่างมีนัยสำคัญทางสถิติที่ระดับ ๐.๐๑ ในด้านการปฏิบัติกิจกรรม การพยาบาลผู้ป่วยโดยตรง การพยาบาลประกอบการดูแลผู้ป่วย การศึกษา และกิจกรรมอื่น ๆ แต่ด้านการปฏิบัติกิจกรรมการบริหารและนิเทศ ไม่มีความแตกต่างอย่างมีนัยสำคัญทางสถิติที่ระดับ ๐.๐๕ ดังแสดงในตารางที่ ๑๖

ตารางที่ ๑๖ ผลการวิเคราะห์ความแปรปรวนระหว่างค่าคะแนนเฉลี่ยของผู้ช่วยพยาบาล
ในด้านการปฏิบัติกิจกรรมแต่ละประเภทใน เวิร์ช เวิร์บาย
และเวิร์คกิ้ง

ประเภทของกิจกรรม	แหล่งความแปรปรวน	SS	MS	df	F
๑. การพยาบาลผู้ป่วย โดยตรง	ระหว่างกลุ่ม	๒๑๕.๕๒	๑๐๗.๗๖	๒	๕.๓๘**
	ภายในกลุ่ม	๑๕๘๐.๖๖	๑๑.๕๘	๑๓๗	
	รวม	๑๗๙๖.๑๘			
๒. การพยาบาล ประกอบการ ดูแลผู้ป่วย	ระหว่างกลุ่ม	๖๗.๘๑	๓๓.๙๖	๒	๘.๘๑**
	ภายในกลุ่ม	๘๕๖.๖๓	๖.๘๑	๑๓๗	
	รวม	๑๐๑๔.๕๔			
๓. การบริหารและ นิเทศ	ระหว่างกลุ่ม	๐.๐๘๓	๐.๐๒	๒	๑
	ภายในกลุ่ม	๒.๘๘๓	๐.๐๒	๑๓๗	
	รวม	๒.๙๖๖			
๔. การศึกษา	ระหว่างกลุ่ม	๑๐.๗๘	๕.๔๐	๒	๑๐**
	ภายในกลุ่ม	๗๔.๒๑	๐.๕๔	๑๓๗	
	รวม	๘๕			
๕. อื่น ๆ	ระหว่างกลุ่ม	๔๖๒.๘๓	๒๓๑.๔๑	๒	๑๑.๕๕**
	ภายในกลุ่ม	๒๗๔๕.๘๖	๒๐.๐๘	๑๓๗	
	รวม	๓๒๐๘.๖๙			

F .๘๘ (๒, ๑๓๗) ๔.๗๖

F .๘๕ (๒, ๑๓๗) ๓.๐๖

๒.๗ ผลการเปรียบเทียบความแตกต่างระหว่างค่าคะแนนเฉลี่ยในด้านการปฏิบัติกิจกรรมแต่ละประเภท ของผู้ช่วยพยาบาลในเวรเช้า เวรบ่าย และเวรคึก พบว่ามีความแตกต่างอย่างมีนัยสำคัญทางสถิติที่ระดับ ๐.๐๑ ในด้านการปฏิบัติกิจกรรมการพยาบาลผู้ป่วยโดยตรง และกิจกรรมอื่น ๆ ระหว่างเวรทั้งสามเวร และกิจกรรมการพยาบาลประกอบการดูแลผู้ป่วยระหว่างเวรบ่าย และเวรคึก กิจกรรมการศึกษาระหว่างเวรเช้าและเวรคึก และยังมีความแตกต่างอย่างมีนัยสำคัญทางสถิติที่ระดับ ๐.๐๕ ในด้านการปฏิบัติกิจกรรมการพยาบาลประกอบการดูแลผู้ป่วยระหว่างเวรเช้าและเวรบ่าย เวรเช้าและเวรคึก แต่ในด้านการปฏิบัติกิจกรรมการศึกษา พบว่าไม่มีความแตกต่างอย่างมีนัยสำคัญทางสถิติที่ระดับ ๐.๐๕ ระหว่างเวรเช้าและเวรบ่าย เวรบ่ายและเวรคึก ดังแสดงในตารางที่ ๑๗

ตารางที่ ๑๗ เปรียบเทียบความแตกต่างระหว่างค่าคะแนนเฉลี่ยของกิจกรรมแต่ละประเภทของผู้ช่วยพยาบาลในเวรเช้า เวรบ่าย และเวรคึก (t-test)

ประเภทของกิจกรรม	เวร	เช้า-บ่าย	เช้า-คึก	บ่าย-คึก
๑. การพยาบาลผู้ป่วยโดยตรง		** -๒.๒๒	** ๔.๓๖	** ๔.๔
๒. การพยาบาลประกอบการดูแลผู้ป่วย		* -๒.๑	* ๒.๐๗	** ๓.๔๑
๓. การศึกษา			** ๒.๕๑	๑.๖
๔. อื่น ๆ		** ๓.๒๕	** ๓.๕๖	** ๔.๕๖

** มีนัยสำคัญที่ระดับ ๐.๐๑

* มีนัยสำคัญที่ระดับ ๐.๐๕