

องค์ประกอบในการแสดงละครผู้หญิงของเจ้าพระยานครศรีธรรมราช

ในบทนี้จะกล่าวถึงองค์ประกอบของการแสดงละครผู้หญิงของเจ้าพระยา
นครศรีธรรมราช โดยวิธีนำเสนอ คือ นำเอาสิ่งที่เหลืออยู่และหลักฐาน
ด้านเอกสารวิชาการต่าง ๆ ของละครผู้หญิงมาพรรณาวិเคราะห์ เปรียบเคียงกับ
กับละครในผู้หญิงของหลวง เพราะละครในและละครผู้หญิงของเจ้าพระยา
นครศรีธรรมราช น่าจะมีรูปแบบและองค์ประกอบในการแสดงคล้ายคลึงกันมาก
และจากบทต่าง ๆ ที่กล่าวมาสันนิษฐานว่าละครในของหลวงและละครผู้หญิงของ
เจ้าพระยานครศรีธรรมราช อาจจะมีกำเนิดเดียวกันดังกล่ามาแล้ว

การละครถือว่าเป็นศาสตร์ที่อิงวิทยาศาสตร์หนึ่ง การแสดงละครจะสมบูรณ์
ได้ต้องประกอบด้วยองค์ประกอบหลายประการด้วยกัน จึงจะสามารถถ่ายทอดออกมา
เป็นละครได้ นับตั้งแต่วัตถุประสงค์หรือจุดมุ่งหมายในการแสดง ตลอดจนผู้ที่ชม
การแสดง สำหรับละครผู้หญิงของเจ้าพระยานครศรีธรรมราชตามหลักฐานที่ปรากฏ
ทั้งด้านเอกสารทางวิชาการ และจากการสัมภาษณ์บุคคลที่ยังคงทราบเรื่องราว
เกี่ยวกับละครผู้หญิงของเจ้าพระยานครศรีธรรมราช เพื่อเป็นข้อมูลหลักฐานสำคัญใน
งานวิจัยฉบับนี้ ดังนั้น ในบทนี้ผู้วิจัยขอเสนอองค์ประกอบต่าง ๆ ที่มีความสำคัญ
เกี่ยวข้องกับละครผู้หญิงของเจ้าพระยานครศรีธรรมราช ดังได้กล่าวถึงคือ

1. วัตถุประสงค์ในการแสดง
2. โอกาสที่แสดง
3. สถานที่ในการแสดง
4. เรื่องที่แสดง
5. เครื่องแต่งกาย
6. เครื่องดนตรี ซึ่งจะได้กล่าวถึงตามลำดับดังนี้

1. วัตถุประสงค์ในการแสดง

สำหรับการแสดงละครผู้หญิงของเจ้าพระยามนครศรีธรรมราช จากการประมวลเอกสารหลักฐานต่าง ๆ ที่ปรากฏ แยกเป็นวัตถุประสงค์ในการแสดงดังนี้

1. เพื่อประคับอริยยศคู่บารมีแก่เจ้าพระยามนครศรีธรรมราช

เนื่องจากในอดีตละครผู้หญิงจะมีได้เฉพาะพระเจ้าแผ่นดินเท่านั้น เมื่อสมเด็จพระเจ้ากรุงธนบุรีโปรดเกล้าฯ พระราชทานละครผู้หญิงเป็นเครื่องประคับอริยยศแก่เจ้าเมืองนครศรีธรรมราชแล้วนั้น เจ้าพระยามนครศรีธรรมราชจึงมีละครผู้หญิงคู่บารมีตั้งแต่นั้นมา

2. เพื่อแสดงต้อนรับพระเจ้าแผ่นดิน และชาวต่างชาติ

เมื่อพระเจ้าแผ่นดินเสด็จประพาสเมืองนครศรีธรรมราชหรือชาวต่างชาติที่เข้ามาเจริญสัมพันธ์ไมตรี กับประเทศไทย ละครผู้หญิงของเจ้าพระยามนครศรีธรรมราชได้มีโอกาสในการจัดแสดงรับเสด็จตามโอกาส และในการแสดงต้อนรับชาวต่างชาติที่เข้ามาเจริญสัมพันธ์ไมตรีกับประเทศไทย อาทิ ร้อยโท เจมส์ โลว์ บุคชาวอังกฤษได้มีโอกาสชมการแสดงละครของเจ้าพระยามนครศรีธรรมราช เนื่องในงานเลี้ยงอำลา เป็นต้น

3. เพื่อความบันเทิงเป็นการภายในสำหรับเจ้าพระยามนครศรีธรรมราช

เมื่อว่างเว้นจากงานราชการต่าง ๆ แล้ว เวลาในการส่ำราชม่อมมีการละครเป็นเครื่องพักผ่อนหย่อนใจ ละครของเจ้าพระยามนครศรีธรรมราช จึงเป็น

ความบันเทิงประจำวันของเจ้าพระยานครศรีธรรมราช หัง เช่นคำสัมภาษณ์จาก
คุณทองทรัพย์ จันทราทิพย์ว่า

"เวลาใดก็ตามที่เจ้าพระยานครศรีธรรมราช เรียกหาละคร
ก็จะต้องลุกขึ้นมาแต่งหน้าแต่งตัวเพื่อแสดงให้ชาวเมือง
เคยลุกขึ้น
แต่งตัวว่า เวลา 02.00 น. ก็นั่ง" 1

หังนั้นละครของเจ้าพระยานครศรีธรรมราช จึงเป็นสิ่ง
บันเทิงประจำวันอีกอย่างหนึ่ง

4. เพลงงานเฉลิมฉลอง

เมื่อใดที่เมืองหลวงมีงานเฉลิมฉลอง ละครผู้หญิงของ
เจ้าพระยานครศรีธรรมราชได้มีโอกาสในการเข้ามาร่วมงานเฉลิมฉลองในเมืองหลวง
หังบทความว่า

"ละคอนเจ้านครฯ นี้ ดูออกจะตื่น ๆ กับอยู่แต่เริ่มจับตัว
(เจ้านครฯ) ก็ได้กล่าวถึง ได้ละคอน เมื่อกลับออกไปเป็นเจ้านครฯ ก็กล่าวถึงละคอน
จะฉลองพระแก้วก็ต้องให้หาหัวเจ้านครฯ เข้ามาเพื่อจะให้นางละคอนลงเรือประพาส
และสมโภชพระแก้ว ถึงให้มาเล่นประชันกับละคอนของหลวง" 2

หรือบทความว่า...

"สมเด็จพระเจ้ากรุงธนบุรี โปรดให้มีละคอนผู้หญิง
(ของเจ้านครฯ) สมโภชพระบรมธาตุที่เมืองนครศรีธรรมราช" 3 หังนั้นละครผู้หญิง
ของเจ้าพระยานครศรีธรรมราช จึงมีขึ้นเพื่อการสมโภชอีกประการหนึ่ง

วัตถุประสงค์ในการแสดงละครผู้หญิงของเจ้าพระยานคร
ศรีธรรมราช มีวัตถุประสงค์ในการแสดงแยกออกเป็น 4 หัวข้อด้วยกัน ซึ่งพอจะ
ประมวลได้ว่าวัตถุประสงค์แต่ละหัวข้อ มีความสำคัญไม่ยิ่งหย่อนไปกว่ากันและจัดแสดง
ตามวาระโอกาสที่เหมาะสม

1 (คุณทองทรัพย์ จันทราทิพย์, เทปคสับ)

2 ธนิต อยู่โพธิ์. ศิลปินแห่งละคอนไทย. (กรุงเทพมหานคร :
กองการสังคีตกรมศิลปากรจัดพิมพ์, 2497), หน้า 20.

3 เรื่องเดียวกัน, หน้า 15.

2. โอกาสที่แสดง

จากการศึกษาวิจัย เรื่องละครผู้หญิงของเจ้าพระยานครศรีธรรมราช ถือได้ว่าละครผู้หญิงเป็นเครื่องราชูปโภคอย่างหนึ่ง แสดงถึงอำนาจบารมีของเจ้าพระยานครศรีธรรมราชแต่ละท่าน ผู้วิจัยใคร่ขอสรุปโอกาสในการแสดงออกเป็นหัวข้อดังนี้

1. แสดงเป็นการภายในเพื่อถวายทอดพระเนตร ภายในพระราชฐานชั้นในหรือพลับพลาที่ประทับละครผู้หญิง เจ้าพระยานครศรีธรรมราชได้มีโอกาสในการแสดงเพื่อรับเสด็จพระเจ้าแผ่นดิน ดังเช่นบทความว่า

"เวลาเข้ามาพลับพลาดูสะคอนขี้งเล่นอย่างละคอนกรุงเทพฯ" ⁴

บทความดังกล่าวเป็นพระราชหัตถเลขาในพระบาทสมเด็จพระจุลจอมเกล้าเจ้าอยู่หัว ซึ่งทำให้ทราบได้ว่าโอกาสในการแสดงละครผู้หญิงของเจ้าพระยานครศรีธรรมราชได้จัดแสดงเป็นโอกาสภายใน ๓ พลับพลาที่ประทับ

2. แสดงในงานภายนอก และโอกาสพิเศษ

ละครผู้หญิงของเจ้าพระยานครศรีธรรมราชได้มีโอกาสในการแสดงภายนอกและโอกาสพิเศษโดยจะแยกเป็นหัวข้อให้เห็นอย่างชัดเจนดังนี้

2.1 แสดงเนื่องในโอกาสงานสมโภช

ละครผู้หญิงของเจ้าพระยานครศรีธรรมราชได้แสดงเนื่องในงานสมโภช ได้แก่ งานสมโภชพระแก้วมรกตและงานสมโภชพระบรมธาตุ ดังข้อความที่กล่าวไว้ในวัตถุประสงค์ข้อที่ 4 ซึ่งบทความทั้งสองพอจะอนุมานได้ว่าละครผู้หญิงของเจ้าพระยานครศรีธรรมราชได้แสดงในโอกาสงานสำคัญทั้งในเมืองหลวงและในเมืองนครศรีธรรมราชตามโอกาสสำคัญ ๆ

4

พระบาทสมเด็จพระจุลจอมเกล้าเจ้าอยู่หัว. เรื่องเสด็จประพาสแหลมมลายู. (กรุงเทพมหานคร : โรงพิมพ์ไท, 2468) หน้า 214.

(ทรงพระกรุณาโปรดเกล้าฯ ให้พิมพ์พระราชทานในงานพระศพสมเด็จพระเจ้าน้องนางเธอเจ้าฟ้ามาลีนิพนศคารา ศิริินภา พระธิดา กรมขุนศรีสัชนาลัยสุรศักดา ๓ เมรุห้อง สนามหลวง พ.ศ.2468)

2.2 แสดงในโอกาสต้อนรับเจ้านาย ข้าราชการ และชาวต่างชาติ

เมื่อมีบุคคลสำคัญต่าง ๆ ได้มาว่าราชการหรือเยี่ยมเยียนเมืองนครศรีธรรมราช ละครผู้หญิงของเจ้าพระยานครศรีธรรมราชได้มีโอกาสในการจัดการแสดง ห้างในบันทึกประจำวันของเจ้าฟ้ากรมพระยานริศรานุวัดติวงศ์ เมื่อครั้งไปตรวจราชการแหลมมลายู รศ.121 กล่าวถึงละครว่า

"จากนั้นมาดูลานวัดข้างนอก มีระเบียบง่าหน้าวัด ชาวบ้านมาตั้งร้านขายของ แลเขาปลูกโรงชั่วคราวเล่น เล่นฉลองพระธาตุในลานนั้นด้วย" ⁵

หรือในเรื่องเดียวกัน หน้า 67 กล่าวไว้ว่า

"วันที่ 25 เข้าไปวัดพระธาตุเลี้ยงพระ เป็นไปวัดดูละครฉลองพระ" ⁶

จากบทความที่ยกมาทั้ง 2 บทนี้ ทราบว่าโอกาสในการแสดงละครของเจ้าพระยานครศรีธรรมราชมีโอกาสในการแสดงเพื่อต้อนรับเจ้านายเมื่อมาว่าราชการที่เมืองนครศรีธรรมราช นอกจากนี้แล้วยังมีโอกาสในการแสดงต้อนรับชาวต่างชาติที่เข้ามาติดต่อกับเมืองนครศรีธรรมราช ห้างในจดหมายเหตุของเจมส์ โลว์ ซึ่งแปลโดย ปันทาวเรนดิวงส์ ที่กรมศิลปากรได้จัดพิมพ์เมื่อ พ.ศ.2519 กล่าวถึงละครผู้หญิงของเจ้าพระยานครศรีธรรมราชว่า

⁵ เจ้าฟ้ากรมพระยานริศรานุวัดติวงศ์. จดหมายเหตุทางไปตรวจราชการแหลมมลายู รศ.121. (กรุงเทพมหานคร : บริษัทประชาช่าง จำกัด (ตลาดน้อย) 2517), หน้า 65 (พิมพ์ในงานพระราชทานเพลิงศพพันตำรวจเอกขุนศรีสุขเขต (สุนทร ตามไท) ณ เมรุ หน้าศาลพลาวัดเทพศิรินทร์ราวาส 27 กรกฎาคม พ.ศ.2512)

⁶ เรื่องเดียวกัน, หน้า 67.

“หลังจากได้สรรเสริญเป็นยอข้าพเจ้าแล้ว ท่านหัวหน้าหนุ่มก็ส่งละครละครของเขาให้เตรียมพร้อมที่จะแสดง เมื่อข้าพเจ้าออกไปจากห้องโถง ข้าพเจ้าได้ชมการแสดงละคร ตอนที่ ในเรื่องรามเกียรติ์ (Ramakeen) ซึ่งเป็นบทกลอนที่เอามาจากเรื่องรามายณะ (Ramayana) อันเป็นกวีนิพนธ์ที่มีชื่อเสียงเป็นวีรบุรุษของอินเดีย...”⁷

จากบทความนี้ยืนยันได้ว่าละครผู้หญิงของเจ้าพระยามนทรสุริยกรมราชมีโอกาสในการแสดงเพื่อต้อนรับเจ้านายและชาวต่างชาติที่เข้ามายังเมืองนครศรีธรรมราช

ดังนั้น โอกาสในการแสดงละครผู้หญิงของเจ้าพระยามนทรสุริยกรมราช จึงมีโอกาสนในการแสดง เป็นการภายในและการภายนอกในโอกาสสำคัญต่าง ๆ

3. สถานที่

ในการแสดงละครผู้หญิงของเจ้าพระยามนทรสุริยกรมราช ได้มีสถานที่ต่าง ๆ สำหรับแสดงคามวาระและโอกาสนั้น ๆ จากงานวิจัยฉบับนี้พอจะประมวลได้ว่าสถานที่ในการจัดการแสดงมีดังนี้

1. สถานที่ภายในวัง

ในวังของเจ้าพระยามนทรสุริยกรมราช มีสถานที่สำหรับแสดงและสถานที่สำหรับฝึกซ้อมกล่าวคือ เรือนของเจ้านายผู้หญิงซึ่งเป็นสถานที่เฉพาะห้ามผู้ชายเข้าไปในสถานที่นั้น ยกเว้นแต่มีบุคคลที่ได้รับอนุญาตโดยเฉพาะเป็นกรณีพิเศษแล้วเข้ามาเพื่อซ้อมการแสดง โดยจะมีสถานที่จริงภายในวังเป็นโรงละครหรือเป็นลานกว้างเพื่อแสดงจริง แต่ไม่สามารถระบุได้อย่างชัดเจนว่า ลักษณะโรงเป็นอย่างไรหรือตั้งตำแหน่งใดภายในวัง

⁷ จดหมายเหตุ เจมส์ โบลิว. แปลโดย พันท้าว วรเนติวงศ์

ในหนังสือชีววัฒน์ ว่าถึงคุณความดีแห่งการเที่ยวในที่ต่าง ๆ
แต่งโดยสมเด็จพระเจ้าบรมวงศ์เธอ เจ้าฟ้าภาณุรังษีสว่างวงศ์ กรมหลวงภาณุพันธุวงศ์
วรเดช ศักราช 1246 เกี่ยวกับเรื่องเมืองนครศรีธรรมราช

"พากข้างตะวันตกถึงบ้านพระศรีธรรมบริรักษ์ปลัดมิช้าอยู่ริม
ถนนเป็นไม้ใหญ่คดตะเลี่ยมปลายแหลม มีประตูไม้อย่างเก่า ข้างในมีห้องนั่งยกพื้น
ชั้นเดียวฝากระแซงอ่อน หลังคามุงจากทำนองเรือนฝรั่งมีลูกกรงเรือข้างในหลายหลัง
เป็นเรือนมุงจากทั้งสิ้น"⁸

หรือในหนังสือเรื่องเดียวกันหน้า 119 กล่าวถึงวังเจ้านาย
นครฯ ว่า

"ถัดต่อไปถึงวังเจ้านคร ซึ่งเป็นพระยานครอยู่เดี่ยวนี้กำแพง
บ้านเป็นไม้กระดานสูงประมาณ 10 ศอก แล้วมีรั้วต้นแสยกบ้างไม้เสม็ดบ้างหลาย
คองเป็นทำนองสวน หน้าบ้านในกำแพงบ้านนั้นมีห้องหนึ่งหลังหนึ่ง มีมุขพื้นเป็นชั้นปูนโค
กอิฐตัวนั่งฝากระแซงอ่อนหลังคาจาก และมีเรือนหลังคาข้างในหลายหลัง มีเรือน
หลังคามุงกระเบื้องติดกัน 3 หลัง ถัดห้องไปข้างใต้มีกำแพงกับสกัดมีประตูออกไป
อีกคองหนึ่ง มีโรงยกพื้นชั้นเดียวเสาลอยเฉลี่ยง 2 ชั้น รอบกว้างประมาณ 6 วา
ยาว 10 วา เป็นที่สำหรับสวดมนต์ทำพิธีต่าง ๆ หลังโรงคิมีโรงแสงก่อด้วยอิฐ ชั้น
4 วา หลังคามุงจากหลังหนึ่ง ผนังเป็นคสังสำหรับเก็บของเอกสารราชการ

สถาบันวิทยบริการ
จุฬาลงกรณ์มหาวิทยาลัย

⁸ สมเด็จพระเจ้าบรมวงศ์เธอ เจ้าฟ้าภาณุรังษีสว่างวงศ์ กรมหลวงภาณุพันธุ
วงศ์วรเดช ชีววัฒน์ (กรุงเทพมหานคร : โรงพิมพ์คุรุสภา, 2504), หน้า 118.

(วังเจ้านคร : เมื่อเจ้านครฯ ซึ่งตั้งเป็นอิสระเมื่อเสียกรุงศรีอยุธยา บำรุงเรือนที่ท้าววางแผนฝั่งค่ายพระราชวังเดิมกรุงธนบุรี แต่เป็นเครื่องวัด พระยานครไต้อยู่ต่อกันมาในวังนี้จนถึงเจ้าพระยาสุธรรมมนตรี หนูพร้อม คำหนัก รัชชาของเดิมผู้ทั้งหมด : เบื้องอรุณ หน้า 119) ⁹

จากบทความทั้งสองบทความที่กล่าวมานี้ พอจะสันนิษฐานได้ว่า ภายในวังของเจ้าพระยามนครศรีธรรมราชน่าจะมีเรือนหลายหลัง มีทั้งหลังคา มุงจากและมุงกระเบื้อง ลักษณะของเรือน โดยประมาณกว้างประมาณ 6 ตารางวา ยาว 10 ตารางวา มัก เป็นโรงยกคื่นขึ้นเดียวอยู่ในวังของเจ้าพระยามนครศรีธรรมราช ซึ่งมีบริเวณกว้างขวาง และโรงละครสำหรับแสดงละครที่น่าจะตั้งอยู่ภายในวังของเจ้าพระยามนครศรีธรรมราชด้วย เช่นเดียวกัน

2. พลับพลาที่ประทับหรือ เรือนรับรอง

สถานที่อีกสถานที่หนึ่งในการแสดงละครผู้หญิงของเจ้าพระยามนครศรีธรรมราชที่พลับพลาที่ประทับหรือ เรือนรับรอง เมื่อครั้งที่พระบาทสมเด็จพระจุลจอมเกล้าเจ้าอยู่หัวได้เสด็จประพาสเมืองนครศรีธรรมราชได้มีการสร้างพลับพลาที่ประทับในการเสด็จแต่ละครั้ง และมีละครผู้หญิงของเจ้าพระยามนครศรีธรรมราชรับเสด็จ ดังบทความว่า

"เสด็จพระราชดำเนินถึงค่ายหลวงเวลาทุ่มเศษ คำวันนี้มีละครที่โรงหลังค่าย หลวงเล่นเรื่องรามเกียรติ์ เป็นละครทองทศพร ภารยา พระศิริธรรมบริรักษ์จัดเล่นขึ้นเอาอย่างละครในกรุงเทพฯ เสด็จออกทอดพระเนตรที่พลับพลาโรงละครอนเสด็จขึ้นเวลา 5 ทุ่ม" ¹⁰

จากบทความนี้จะเห็นได้ว่าสถานที่ในการแสดงละครของเจ้าพระยามนครศรีธรรมราช นอกจากจะแสดงเฉพาะภายในวังเจ้าเมืองแล้วยังแสดงที่พลับพลาที่ประทับ ซึ่งสร้างขึ้นเพื่อการนี้

⁹ เรื่องเดียวกัน, หน้า 119.

¹⁰ พระบาทสมเด็จพระจุลจอมเกล้าเจ้าอยู่หัว, เรื่องเสด็จประพาสแหลมมลายู, หน้า 70.

ในจดหมายเหตุ เจมส์ โลว์ ยังได้กล่าวถึงละครผู้หญิง
ของเจ้าพระยาบวรศรีธรรมราชที่แสดงรับรองภายในห้องโถง หรือ เรือนรับรอง
ในโอกาสเลี้ยงอาลาว่า

"หลังจากได้สรรเสริญเป็นยอข้าพเจ้าแล้ว ท่านหัวหน้าหนุ่มก็
สังคะละครของเขามาให้เตรียมพร้อมที่จะแสดง เมื่อข้าพเจ้าออกไปจากห้องโถง
ข้าพเจ้าก็ได้ชมการแสดงละครตอนหนึ่งในเรื่องรามเกียรติ์ (Ramakeen) ซึ่งเป็น
บทกลอนที่เอามาจากเรื่องรามายณะ (Ramayan) ชันเป็นกวีนิพนธ์ที่มีชื่อเสียงของ
วีรบุรุษอินเดีย" ¹¹ จากจดหมายเหตุของชาวต่างชาติที่เข้ามาเจริญสัมพันธไมตรีกับ
ประเทศไทย คือ ร้อยโทเจมส์ โลว์ ทำให้สันนิษฐานได้ว่าสถานที่ร้อยโทเจมส์
โลว์ ได้ชมการแสดงละครผู้หญิงของเจ้าพระยาบวรศรีธรรมราช คือ ห้องโถงหรือ
เรือนรับรอง ดังนั้นจึงสันนิษฐานได้ว่าละครผู้หญิงของเจ้าพระยาบวรศรีธรรมราช
มีสถานที่แสดง คือ ที่พลับพลาที่ประทับและเรือนรับรอง

3. ในเมืองหลวง

นอกจากละครผู้หญิงของเจ้าพระยาบวรศรีธรรมราช จะได้
แสดงในเมืองบวรศรีธรรมราชแล้วยังได้มีโอกาสในการแสดง ณ เมืองหลวงด้วย
ดังบทความในจดหมายเหตุ กรมหลวงนรินทรเทวีได้กล่าวถึง ละครผู้หญิงของ
เจ้าพระยาบวรศรีธรรมราชว่า

"ให้มีละครหญิงประชันกับละครของเจ้านครฯ วันหนึ่งโรง
5 ซึ่ง สมเด็จพระพุทธเจ้าหลวงตรัสไว้ว่า ละครของเจ้านครฯ เข้ามาเพื่อให้
นางละครลงเรือประทาสเล่นสมโภชพระแก้ว ถึงให้มาเล่นประชันกับละคร
หลวง" ¹²

¹¹ จดหมายเหตุเจมส์ โลว์, หน้า 57.

¹² กรมหลวงนรินทรเทวี. จดหมายเหตุความทรงจำกรมหลวงนรินทรเทวี
พิมพ์พร้อมฉบับเพิ่มเติม (พ.ศ. 2310-2381) และพระราชวิจารณ์ในพระบาทสมเด็จพระจุลจอมเกล้าเจ้าอยู่หัว (เฉพาะตอน พ.ศ. 2310 - 2363) (พระนคร : ม.ป.ท. 2501) หน้า 154. (พระเจ้าวรวงศ์เธอกรมหมื่นนครสวรรค์ศักดีพินิต โปรดฯ ให้พิมพ์ในงานพระราชทานเพลิงศพพระเจ้าวรวงศ์เธอกรมหลวงทิศรัถยภักษ์กุลณี ณ เมรุพลับพลาวัดเทพศิรินทราวาส 26 ตุลาคม 2501).

จากบทความนี้สันนิษฐานได้ว่าละครผู้หญิงของเจ้าพระยา
นครศรีธรรมราช ได้มีโอกาสมาแสดงที่เมืองหลวงเนื่องในโอกาสสำคัญด้วย

4. สถานที่สำคัญในเมืองนครศรีธรรมราช

นอกจากละครผู้หญิงของเจ้าพระยานครศรีธรรมราชจะได้
แสดงตามสถานที่ดังกล่าวมาแล้วข้างต้น ละครผู้หญิงของเจ้าพระยานครศรีธรรมราช
ยังได้แสดงที่สถานที่สำคัญในเมืองด้วย คือ วัดพระมหาธาตุ หังข้อความในหนังสือ
ศิลปินแห่งชาติของ ไทยของ ธนิต อยู่โพธิ์ กล่าวไว้ว่า

"สมเด็จพระเจ้ากรุงธนบุรีโปรดให้มีละครผู้หญิง
(ของเจ้านครฯ) สมโภชพระบรมธาตุที่เมืองนครศรีธรรมราช"¹³ หรือตรง
คำสัมภาษณ์ คุณประเสริฐ คิคคี บุตรของศิลปินละครในวังให้สัมภาษณ์ว่า

"คุณแม่ทองยายได้เคยแสดงละครต้อนรับเจ้าเมืองมาเลเซีย
ที่ลานบริเวณวัดพระมหาธาตุ"¹⁴

ดังนั้นบริเวณวัดพระมหาธาตุจึงเป็นสถานที่ซึ่งละครผู้หญิง
ของเจ้าพระยานครศรีธรรมราชได้เคยแสดง ณ บริเวณสถานที่นั้น

สถานที่ในการแสดงละครผู้หญิงของเจ้าพระยานคร
ศรีธรรมราช ซึ่งมีสถานที่ในการแสดง 4 แห่งด้วย คือ ภายในวัง พลับพลาที่ประทับ
หรือชัชรอง ในเมืองหลวง และสถานที่สำคัญศูนย์รวมแห่งงานมหรสพในเมือง
นครศรีธรรมราช

13 ธนิต อยู่โพธิ์. ศิลปินแห่งชาติ. หน้า 15.

14 สัมภาษณ์คุณประเสริฐ คิคคี, ผู้ฝึกหัดรำจากศิลปินในวัง, 9 ตุลาคม

4. เรื่องที่แสดง

ละครใบหรือละครผู้หญิงเป็นละครที่มุ่งเอาความปราณีต อ่อนช้อยงดงามของกระบวนการรำและความไพเราะของเครื่องดนตรี ทั้งนี้รวมถึงบทกลอนและบทร้องก็เป็นความไพเราะทั้งสิ้น ละครผู้หญิงจึงมีแบบแผนเป็นแบบเฉพาะของตนเองไม่เหมือนกับการแสดงอื่น ๆ และที่สำคัญคือเรื่องที่ใช้ในการแสดง

มีเรื่องสำหรับแสดงอยู่ 3 เรื่องด้วยกัน คือ รามเกียรติ์ ฤๅษท และอิเหนา ซึ่งทั้ง 3 เรื่องนี้มีจุดมุ่งหมายในการแสดงแตกต่างกัน โดยเรื่องรามเกียรติ์เป็นการแสดงมีจุดมุ่งหมายเป็นการเฉลิมพระเกียรติพระนารายณ์ เรื่องฤๅษทมีจุดมุ่งหมายเพื่อเฉลิมพระเกียรติพระอิศวร สำหรับเรื่องอิเหนาที่เพิ่งมีเป็นเรื่องราวของความรักการต่อสู้ของกษัตริย์ และความเก่งกล้าของตัวเอกในเรื่อง เรื่องทั้งสามจึงเป็นเรื่องที่ใช้สำหรับแสดงละครใบตั้งแต่บัดนั้นเป็นต้นมา

ละครผู้หญิงของเจ้าพระยามนทราชวิกรมราชนาจะมีเรื่องที่ใช้สำหรับหลายเรื่องด้วยกัน ตามหลักฐานทางด้านเอกสารและเครื่องแต่งกายที่ยังคงปรากฏอยู่ ได้แก่ เรื่อง รามเกียรติ์ ฤๅษท อิเหนา พระอภัยมณี สังข์ทอง คาริเป็นต้น ดังบทความในจดหมายเหตุของพระบาทสมเด็จพระจุลจอมเกล้าเจ้าอยู่หัว ครั้งเสด็จประพาสแหลมมลายู คราว ร.ศ.109 ร.ศ.117 ร.ศ.124 และ ร.ศ.128 ได้กล่าวถึงเรื่องที่ละครผู้หญิงของเจ้าพระยามนทราชวิกรมราชนาจะจัดแสดงถวายรับเสด็จในครั้งนั้นว่า

"เสด็จประทับที่พิลลิตลาแล้วเสด็จทอดพระเนตรละครคอนที่โรงละครคอนที่พิลลิตลาโรงละครคอนอีกแห่งหนึ่งที่ละครคอนเล่นเรื่องอิเหนา เป็นละครคอนไทย ผักกาดขึ้นในเมืองนี้ แล้วเสด็จพระราชดำเนินกลับค่ายหลวงเวลา 2 ทุ่มเศษ มีหีบตะลุงเล่นถวายที่พิลลิตลาประทับแรมที่นี้"¹⁵ หรือในจดหมายเหตุของพระบาทสมเด็จพระจุลจอมเกล้าเจ้าอยู่หัว ฉบับเดียวกันหน้า 70 ความว่า

¹⁵ พระบาทสมเด็จพระจุลจอมเกล้าเจ้าอยู่หัว, เรื่องเสด็จประพาสแหลมมลายู คราว ร.ศ.117 (พ.ศ.2441) หน้า 71.

"เสด็จกลับย่ำค่ำเศษ เวลายามเศษเสด็จออกทอดพระเนตร
 ละครอนที่พลับพลาเหมือนเวลาวานนี้ ละครอนของคณภรรยาพระศรีธรรมบริรักษ์เล่น
 เรื่องอิเหนา จัดขึ้นตามอย่างละครอนในกรุงเทพฯ เป็นคู่แข่งกับละครอนของ ททรัพย์
 ที่เล่นถวายเวลาวานนี้ และละครอนโรงนี้ได้เล่นถวายทอดพระเนตรที่วัดพระบรมธาตุ
 เมื่อวันที่ 3 นั้น เสด็จขึ้นเวลา 5 ทุ่มเศษ"¹⁶ หรือในจดหมายระยะทางไปตรวจ
 ราชการแหลมมลายู ร.ศ.121 ของเจ้าฟ้ากรมพระยานริศรานุวัดติวงศ์ก็ได้กล่าวถึง
 เรื่องที่แสดงละครของเจ้าพระยานครศรีธรรมราชได้จัดถวายการต้อนรับในหน้า 69
 ความว่า

"ยามครึ่งกินข้าวแล้วไปดูละครชานอกเล่นอย่างบางกอก
 เล่นเรื่อง ฤๅษรุต เวลาสี่กินขนมเบื้อง 5 ทุ่มครึ่งกลับที่พัก"¹⁷ ในจดหมายเหตุ
 เจมส์ โกล์ที่เข้ามาเจริญสัมพันธไมตรีกับประเทศไทยโดยติดต่อเข้ามาทางเมืองนคร
 ศรีธรรมราชได้เข้าพบเจ้าพระยานครศรีธรรมราชก็ได้กล่าวถึงละครผู้หนึ่งของ
 เจ้าพระยานครศรีธรรมราชว่า

"เมื่อข้าพเจ้าออกไปห้องโถง ข้าพเจ้าได้ชมการแสดงละคร
 ตอนหนึ่งเรื่องรามเกียรติ์ (Ramakeen) ซึ่งเป็นบทกลอนที่เอามาจากเรื่องรามายณะ
 (Ramayan) อันเป็นกวีนิพนธ์ที่มีชื่อเสียงเป็นวีรบุรุษของอินเดีย"¹⁸

และจากหนังสือชุด หรือสมุดข่อยของชาวภาคกลาง สำหรับ
 หนังสือชุดจะเป็นเรื่องวรรณกรรมลายลักษณ์อักษรประเภทหนึ่งที่มีแพร่หลายในภาคใต้
 ของประเทศไทยเฉพาะจังหวัดนครศรีธรรมราชและจังหวัดใกล้เคียงในรูปแบบเล่มมี
 หลายขนาดตั้งแต่กว้าง 6-30 ซม. จำแนกได้ตามลักษณะสีของกระดาษ คือ ขาว
 และดำ ก็ปรากฏหลักฐานว่าละครที่เมืองนครศรีธรรมราชเล่นเรื่องรามเกียรติ์
 ฤๅษรุต อิเหนา อภัยมณี สังข์ทอง ไชยเชษฐ์ เป็นต้น

¹⁶ เรื่องเดียวกัน, หน้า 70.

¹⁷ เจ้าฟ้ากรมพระยานริศรานุวัดติวงศ์. จดหมายระยะทางไปตรวจราชการ
 แหลมมลายู ร.ศ.121, หน้า 69.

¹⁸ จดหมายเหตุเจมส์ โกล์, หน้า 57.

จากข้อความที่ปรากฏตามเอกสารหลักฐานด้านต่าง ๆ ทำให้
อนุมานได้ว่าละครผู้หญิงของเจ้าพระยานครศรีธรรมราชน่าจะเล่นเรื่องอิเหนา ฤๅ
รามเกียรติ์ ตามอย่างละครใบ และอาจหัดเล่นเรื่องอื่นบ้าง ตามแบบอย่างละครนอก
เช่น พระอภัยมณี สังข์ทอง ไชยเชษฐ เป็นต้น

5. เครื่องแต่งกาย

เครื่องแต่งกายของละครผู้หญิงต้องเป็นเครื่องแต่งกายเต็มยศยืนเครื่อง
พระนาง ตามแบบฉบับของละครใบหรือละครผู้หญิง ซึ่งการแต่งกายจะเลียนแบบเครื่อง
ทรงของพระมหากษัตริย์และเจ้านายอีกทอดหนึ่ง ดังที่สมเด็จพระยาดำรงราชานุภาพ
ทรงมีพระราชวิจารณ์ไว้ว่า

"เครื่องแต่งตัวโขนละคร เป็นของถ่ายแบบอย่างมาก แต่งเครื่องยศศักดิ์
ท้าวพระยาแต่ติดดาบรพเป็นต้น แต่ก่อนมาจึงมักเป็นของคิดประดิษฐ์ขึ้นสำหรับแต่งโขน
ละครหลวงก่อน ตอนพระราชทานอนุญาตหรือไม่ห้ามปรามผู้อื่นจึงจะเอาอย่างไปแต่ง
โขนละครของคนได้"¹⁹

เครื่องแต่งกายข้างต้นไม่มีหลักฐานว่าเริ่มมีมาตั้งแต่สมัยใด จนกระทั่ง
สมเด็จพระนารายณ์มหาราชจึงพอจะได้รับความรู้ขึ้นบ้างว่าเครื่องประดับของโขนละครมี
เดิมจากตัวยืนเครื่องของละครชาตรี

เครื่องแต่งกายของละครใบเป็นเครื่องแต่งกายที่ประดิษฐ์ขึ้นอย่าง
งดงามปราณีตมาก เพราะเป็นเครื่องแต่งกายที่เลียนแบบเครื่องทรงของ
พระมหากษัตริย์ จึงเป็นเครื่องแต่งกายที่งดงามวิจิตร ต่อมาละครนอกจึงเอาอย่างแต่
ก็ไม่งดงามเท่า เครื่องแต่งกายละครของเจ้าพระยานครศรีธรรมราชยังคงปรากฏ
หลักฐานเครื่องแต่งกายอยู่ในปัจจุบัน ซึ่งจะยืนยันได้ว่าละครของเจ้าพระยา
นครศรีธรรมราชแต่งกายยืนเครื่องพระนาง เช่นเดียวกับละครใบหรือละครของหลวง

¹⁹ สมเด็จพระเจ้าบรมวงศ์เธอกรมพระยาดำรงราชานุภาพ, ตำนานเรื่อง
ละครอิเหนา, หน้า 18.

และเครื่องแต่งกายละครของเจ้าพระยามนครศรีธรรมราชที่เก็บรักษาไว้ที่พิพิธภัณฑ์
 สถานแห่งชาติจังหวัดนครศรีธรรมราชได้มีทะเบียนประวัติที่เก็บรักษาไว้ที่พิพิธภัณฑ์
 มีรายละเอียดนอกประวัติ ที่มา สมัย และขนาด ซึ่งขนาดจะนอกรายละเอียดอักษรย่อ
 ดังนี้

สน. คือ เส้นผ่าศูนย์กลาง

ย. คือ ยาว

ส. คือ สูง

ก. คือ กว้าง



สถาบันวิทยบริการ
 จุฬาลงกรณ์มหาวิทยาลัย

วัตถุ	ขนาด เซ็นต์	ชนิด	สมัยหรือฝีมือช่าง
- กำไลเท้า ห่วงกลมร้อยติดกัน (ขำตุค) 1 คู่	สผ. 7.8	ทองเหลือง	รัตนโกสินทร์
- สังวาลย์ประดับพลอย (ขำตุค) มีพลอยสีชมพูปูตรงกลาง สีขาว 14 เม็ดล้อมรอบจำนวน 4 ชั้น พลอยสีขาวอยู่กลางและพลอยสีขาวล้อมรอบ 1 ชั้น คอเกินเป็นสร้อยคอ	ย. 40.5	ทองเหลือง	รัตนโกสินทร์
- เขี้ยวจุก (ขำตุค)	สผ.8	ทองเหลือง	รัตนโกสินทร์
- ปลอกข้อมือ (ขำตุค)	สผ.6.7 ย.9.8	ทองเหลือง	รัตนโกสินทร์
- ปลอกข้อมือ (ขำตุค)	สผ.6.4 ย.9.5	ทองเหลือง	รัตนโกสินทร์
- ผ้านโพนม (ขำตุค) ใช้ประดับหัวเสนา	ก.16.7 ย.2.4.5	หนัง	รัตนโกสินทร์
- ผ้านโพนม (ขำตุค) ใช้ประดับหัวเสนา	ก.15.9 ย.20.8	หนัง	รัตนโกสินทร์
- ปิ่น หัวทาทองประดับกระจก สีขาว (ขำตุค) ใช้ประดับผม	ย.22.8	ไม้	รัตนโกสินทร์
- ปิ่น ทำเป็นรูปใบไม้ฝั่งโอมรา ส่น้ำเงิน แดง และเขียว (ขำตุค) ใช้ประดับผม จำนวน 3 ชิ้น	ย.11	ทองเหลือง	รัตนโกสินทร์
- ธงา (ขำตุค)	สผ.13.5 ส.21	หนัง	รัตนโกสินทร์

วัสดุ	ขนาด เซ็นต์	ชนิด	สมัยหรือฝีมือช่าง
มงกุฏสตรี	ก.17.4	ทองเหลือง	
ฝงพลอยสีเขียว (ชำรุด)	ย.18.4	และพลอย	รัตนโกสินทร์
มงกุฏสตรี	ก.17.4	ทองเหลือง	
ฝงพลอยสีเขียว (ชำรุด)	ย.18.4	และพลอย	รัตนโกสินทร์
มงกุฏสตรี	ก.16.2	ทองเหลือง	
ฝงพลอยสีเขียว (ชำรุด)	ย.19.6	และพลอย	รัตนโกสินทร์
มงกุฏสตรี ฝงพลอยสีเขียว มาคิดไว้ (ชำรุด)	ก.17.5	ทองเหลือง	
- เครื่องประดับทำเป็นรูปร่างกลม ฝงพลอย (ชำรุด) มีพลอยสีเขียว ใหญ่ 1 เม็ด อยู่กลาง พลอยสีแดง 8 เม็ด ล้อมรอบจำนวน 3 ชั้น		ทองเหลือง	รัตนโกสินทร์
- เครื่องประดับทำเป็นรูปร่างกลม ฝงพลอย (ชำรุด) มีพลอยสีเขียว ใหญ่ 1 เม็ด อยู่กลาง พลอยสี แดง 8 เม็ด ล้อมรอบ จำนวน 1 ชั้น		ทองเหลือง และพลอย	รัตนโกสินทร์
- เครื่องประดับฝงพลอย (ชำรุด) มีพลอยสีเขียวใหญ่ 1 เม็ด อยู่กลางสีแดงอยู่บนและ ล่าง ด้านละ 3 เม็ด จำนวน 8 ชั้น		ทองเหลือง และพลอย	รัตนโกสินทร์

วัตถุ	ขนาดเซ็นต์	ชนิด	สมัยหรือฝีมือช่าง
- เครื่องประดับร้อยเป็นทวง ฝังโมรา (ชำรุด) มีพลอยสีเขียว เล็ก 1 เม็ด อยู่กลาง สีแดงเล็ก 6 เม็ด ล้อมรอบจำนวน 6 ชิ้น คือเป็นสร้อยข้อมือ	ย.25	ทองเหลือง และพลอย	รัตนโกสินทร์
- เครื่องประดับเป็นวงกลมฝัง พลอย (ชำรุด) มีพลอยสีเขียว อยู่ตรงกลาง จำนวน 21 ชิ้น และมีพลอยสีแดงอยู่กลาง จำนวน 19 ชิ้น รวม 40 ชิ้น	สผ.1.6	ทองเหลือง	รัตนโกสินทร์
- สร้อยเส้นยาวสายสะพายทำ เป็นลูกโซ่ (สมบูรณ์)	ย.104.5	ทองเหลือง และพลอย	รัตนโกสินทร์
- สร้อย เส้นยาวสายสะพายทำ เป็นลูกโซ่ (สมบูรณ์)	ย.94.7	ทองเหลือง	รัตนโกสินทร์
- สร้อย เส้นยาวสายสะพายทำ เป็นลูกโซ่ (ชำรุด)	ย.110	ทองเหลือง และพลอย	รัตนโกสินทร์
- กำไลเท้า วงกลมเกลี้ยง (ชำรุด) จำนวน 1 คู่	สผ.6.5	ทองเหลือง	รัตนโกสินทร์
- เครื่องประดับเป็นรูปวงกลม ฝังพลอย (ชำรุด) มีพลอย สีเขียวใหญ่ 1 เม็ด อยู่กลาง พลอยสีแดง 8 เม็ด ล้อมรอบ จำนวน 4 ชิ้น	สผ.2.8	ทองเหลือง และพลอย	รัตนโกสินทร์

วัตถุ	ขนาด เชินด์	ชนิด	สมัยหรือฝีมือช่าง
- เครื่องประดับเป็นรูปร่างกลม ฝังพลอย (ชำรุด) มีพลอยสีแดง ใหญ่ 1 เม็ดอยู่กลาง พลอยสี เขียว 8 เม็ด จำนวน 8 ชิ้น	สผ.2.3	ทองเหลือง และพลอย	รัตนโกสินทร์
- เครื่องประดับฝังพลอย (ชำรุด) มีพลอยสีแดงใหญ่ 1 เม็ด อยู่กลางสีเขียว 8 เม็ด และมีพลอยแดงชั้นนอก 5 เม็ด จำนวน 2 ชิ้น	ก.3.6	ทองเหลือง และพลอย	รัตนโกสินทร์
- เข็มกัสดฝังพลอย (ชำรุด) มีพลอยสีเขียวใหญ่ 1 เม็ด สีแดงเล็ก 12 เม็ด สีเขียวเล็ก 12 เม็ด จำนวน 1 ชิ้น	ก.2.1	ทองเหลือง และพลอย	รัตนโกสินทร์
- เครื่องประดับฝังพลอย (ชำรุด) มีพลอยสีเขียวใหญ่ 1 เม็ด อยู่กลางพลอยสีขาว เล็ก ๆ 12 เม็ดล้อม จำนวน 15 ชิ้น	ก.2.1 ย.2.2	ทองเหลือง	รัตนโกสินทร์
- เครื่องประดับฝังพลอย เป็นรูปสี่เหลี่ยมจัตุรัส (ชำรุด) มีพลอยสีแดงอยู่กลาง 3 ชิ้น มีพลอยสีเขียวล้อมรอบและมี พลอยสีเขียวอยู่กลาง 13 ชิ้น มีพลอยแดงล้อมรอบ 16 ชิ้น	ก.2.9	ทองเหลือง และพลอย	รัตนโกสินทร์

วัสดุ	ขนาดเซ็นต์	ชนิด	สมัยหรือฝีมือช่าง
- เครื่องประดับฝังพลอย (ชำรุด มีพลอยสีแดง 1 เม็ด อยู่กลางพลอยสีเขียวอ่อน และ ฝังด้านละ 3 เม็ด จำนวน 9 ชิ้น	ก.2.5	ทองเหลือง และพลอย	รัตนโกสินทร์
- เครื่องประดับเป็นรูปร่างกลม ฝังพลอย (ชำรุด) มีพลอยสีเขียว 1 เม็ดอยู่กลางพลอยสีแดง 8 เม็ดล้อมรอบ จำนวน 1 ชิ้น	ก.2.9	ทองเหลือง และพลอย	รัตนโกสินทร์
- เครื่องประดับเป็นรูปร่างกลม ฝังพลอย (ชำรุด) พลอยสีแดง 1 เม็ด อยู่กลางพลอยสีเขียว 8 เม็ดล้อมรอบ จำนวน 1 ชิ้น		ทองเหลือง และพลอย	รัตนโกสินทร์
- นวมคอเป็นวงกลมประดับด้วย กระจกสี มีเชือกผูกรัดด้านหน้า (ชำรุด)	สผ.35.4	ผ้า	รัตนโกสินทร์
- ชุดแขน ประดับด้วยกระจกสี	ก.7.1 ข.15.4	ผ้า	รัตนโกสินทร์
- นวมคอ ปักคันทอง ประดับลวดลาย	สผ.27.7	ผ้า	รัตนโกสินทร์

วัตถุ	ขนาดเซ็นต์	ชนิด	สมัยหรือฝีมือช่าง
- นวมคอ เป็นวงกลมประดับ ลาดลาย ทำด้วยทองเหลือง (ชำรุด)	สม.24.2	ผ้า	รัตนโกสินทร์
- อินทนู ประดับด้วยหิน ไข่มุก หุ้มเสนา (ชำรุด) 2 ชิ้น	ย.14.2	ผ้า	รัตนโกสินทร์
- เครื่องประดับร้อยเป็นสาย สร้อย (ชำรุด) ผงพลอยแดง 5 ชิ้น ผงพลอยเขียว 11 ชิ้น รวมทั้งหมด 16 ชิ้น	สม.29	ทองเหลือง และพลอย	รัตนโกสินทร์
- เครื่องประดับ ทำเป็นรูปไข่มุก ผงพลอยสีแดงใหญ่ 1 เม็ด อยู่กลางพลอยสีแดงเล็ก 4 เม็ด อยู่ข้างและพลอยสีเขียวล้อมรอบ รวม 19 ชิ้น (ชำรุด)	ก.2.8 ย.4.6	ทองเหลือง และพลอย	รัตนโกสินทร์
- เครื่องประดับทำเป็นรูปไข่มุก ผงพลอย (ชำรุด) มีพลอยสีเขียว ใหญ่ 1 เม็ด อยู่กลางสีแดงเล็ก 8 เม็ด และสีเขียวเล็ก 4 เม็ด ล้อมรอบ จำนวน 12 ชิ้น	ก.2.8 ย.4.6	ทองเหลือง และพลอย	รัตนโกสินทร์
- เครื่องประดับทำเป็นรูปไข่มุก ผงพลอย (ชำรุด) มีพลอยสีเขียว ใหญ่ 1 เม็ด อยู่กลาง สีเขียว เล็ก 4 เม็ด อยู่ข้างและพลอย สีแดง 8 เม็ด ล้อมรอบ จำนวน 8 ชิ้น	ก.3.2 ย.4.7	ทองเหลือง และพลอย	รัตนโกสินทร์

วัสดุ	ขนาดเซ็นต์	ชนิด	สมัยหรือฝีมือช่าง
- เครื่องประดับฝังพลอย (ชำรุด) มีพลอยสีเขียวใหญ่ 1 เม็ด อยู่กลางและพลอยสีแดง 1 เม็ด ส้อมรอบ จำนวน 8 ชิ้น	สผ.2.3	ทองเหลือง และพลอย	รัตนโกสินทร์
- เครื่องประดับทำเป็นรูปวงกลม ฝังพลอย (ชำรุด) มีพลอย สีแดงใหญ่ 1 เม็ด อยู่กลางพลอย สีเขียวเล็ก 8 เม็ด ส้อมรอบ จำนวน 5 ชิ้น		ทองเหลือง และพลอย	รัตนโกสินทร์
- กรรเจียกजर ประดับโมรา (ชำรุด) จำนวน 1 คู่	ย.16.3	หนัง	รัตนโกสินทร์
- หีบทรง (ชำรุด)	ก.13.3 ย.16.7	หนัง	
- ชุดเกสา (ชำรุด)	ก.13.3 ย.13.8	หนัง	รัตนโกสินทร์
รวม 49 ชิ้น			

ซึ่งเครื่องแต่งกายทั้งหมดที่จัดแสดงที่พิพิธภัณฑ์สถานแห่งชาติจังหวัด
นครศรีธรรมราช มีเครื่องแต่งกายดังนี้

1. เครื่องประดับบนศีรษะ

- 1.1 ชุดเกล้าเปลว
- 1.2 มงกุฎนางแบบฝรั่ง
- 1.3 ปิ่นจุเหรีด หรือ เครื่องประดับที่มีลักษณะคล้ายผ้าโพกศีรษะ
- 1.4 เขี้ยวสำหรับจุกหรือมวยผมแบบไทย
- 1.5 กรรเจียกจอนชุดเกล้า
- 1.6 ที่ครอบมวยผมแบบแบน
- 1.7 ปิ่นปักผมแบบไทย

2. เครื่องประดับตัว

- 2.1 หีบทรงทระ
- 2.2 กำไลแขนแบบลงรักปิดทองประดับด้วยกระจก
- 2.3 กำไลข้อมือแบบเกลี้ยงและแบบขี้
- 2.4 แหวนรอบ
- 2.5 สะอั้ง (สร้อยตัวนาง) ลวยทางมะพร้าว
- 2.6 สร้อยประดับด้วยแก้วสีทับทิมล้อมเพชร
- 2.7 กรองคอ
- 2.8 อินทรธนู
- 2.9 ทาหุรี
- 2.10 สร้อยประดับด้วยแก้วสีขาวล้อมเพชร

และชิ้นส่วนคอกลายชิ้นเล็ก ๆ อีกประมาณ 149 ชิ้น

จากขนาดของเครื่องละครที่จัดแสดงไว้ที่พิพิธภัณฑ์สถานแห่งชาติ นครศรีธรรมราชสันนิษฐานว่า เป็นเครื่องแต่งกายละครใบ คือ มีส่วนประกอบของการแต่งกายนางอื่นของละครใบ เช่น หัวนางจะมี นวมคอ รัชเกล้าเปลว ข้อมเท้า ข้อมมือ เป็นต้น ศิวพระก็จะมียืนทรธนู กว๊าลงเท้า กรองคอ เป็นต้น ซึ่งเครื่องแต่งกายเหล่านี้เป็นส่วนหนึ่งของเครื่องแต่งกายละครใบ นอกจากนี้แล้วยังมีเครื่องประดับบางชิ้น เช่นมงกุฏนางฝรั่งหรือเครื่องประดับคล้ายผ้าโทกศีรษะ 2 ชิ้น ที่น่าจะสันนิษฐานได้ว่านอกจากละครของเจ้าพระยานครศรีธรรมราชจะแสดงเรื่องสำหรับการเล่นละครใบแล้ว ยังคงจะแสดงเรื่องอื่นนอกจากนี้ก็เป็นไปได้ เพราะในหนังสือชุด วรรณกรรมของชาวใต้ที่เขียนโดยลายมือของชาวใต้ ตามภาษาที่ตนเองเข้าใจแล้ว คือ เขียนเรื่องราวที่เกิดขึ้นในขณะนั้น ก็มีตัวละครเรื่องอื่นนอกเหนือจากเรื่องอิเหนา อุฑรุต รามเกียรติ์ ที่เป็นเรื่องสำหรับเล่นละครใบ คือ เรื่องสังข์ทอง โคบุตร คาวิ พระอภัยมณี เป็นต้น ซึ่งในเรื่องพระอภัยมณี เป็นเรื่องราวที่มีชนชาติอื่นเข้ามาด้วย นอกจากชาติไทย เช่น นางระวาง เจ้าหญิงของฝรั่ง ที่มีลักษณะเครื่องแต่งกายที่ต้องสวมมงกุฏนางแบบฝรั่ง เครื่องละครของเจ้าพระยานครศรีธรรมราชก็มีมงกุฏ นางฝรั่งแสดงอยู่ที่พิพิธภัณฑ์สถานแห่งชาติ นครศรีธรรมราชด้วยเช่นกัน

เครื่องละครของเจ้าพระยานครศรีธรรมราชที่จัดแสดงอยู่ที่พิพิธภัณฑ์สถานแห่งชาติ นครศรีธรรมราชพอจะสันนิษฐานเป็นหัวข้อได้ดังต่อไปนี้

1. เรื่องที่แสดง

เรื่องที่ละครผู้หญิงของเจ้าพระยานครศรีธรรมราชน่าจะแสดงเรื่องที่ใช้สำหรับละครใบ คือ เรื่องอิเหนา อุฑรุต และรามเกียรติ์ เพราะเครื่องแต่งกายที่จัดแสดงเป็นเครื่องแต่งกายแบบละครใบ คือ แต่งกายเป็นเครื่องพระ-นาง เครื่องแต่งกายที่จัดแสดงก็เป็นเครื่องแต่งกายของละครใบส่วนหนึ่ง จึงสันนิษฐานได้ว่าเล่นเรื่องอิเหนา อุฑรุต รามเกียรติ์

นอกจากละครผู้หญิงของเจ้าพระยามานวราชเสวีธรรมราชจะเล่นเรื่องตามแบบแผนของละครในทั้ง 3 เรื่องแล้ว ละครผู้หญิงของเจ้าพระยามานวราชเสวีธรรมราชยังเล่นเรื่องอื่นอีกก็เป็นไปได้ เพราะเครื่องประดับบางชิ้นเป็นชิ้นส่วนของเครื่องแต่งกายของชาติอื่น คือ มงกุฎนางฝรั่ง ซึ่งเรื่องแสดงที่มีชนชาติอื่นเข้ารวมด้วย เช่น เรื่องพระอภัยมณี เป็นต้น ดังนั้นละครผู้หญิงของเจ้าพระยามานวราชเสวีธรรมราชน่าจะเล่นเรื่องอื่นด้วย นอกจากละครในทั้ง 3 เรื่อง และในชั้นหลังอาจหัดเล่นเรื่องอื่นด้วยก็เป็นได้

2. ตัวละคร

ตัวละครของเจ้าพระยามานวราชเสวีธรรมราชสันนิษฐานว่าเป็นตัวละครผู้หญิงล้วน เนื่องจากเครื่องแต่งกายที่ปรากฏหลักฐานอยู่ในปัจจุบันนี้มีขนาดของเครื่องแต่งกายที่ไม่ใหญ่จนเกินไปจะเป็นขนาดเล็กทั้งหมด สันนิษฐานว่าจะ เป็นเครื่องละครของผู้หญิงทั้งหมด จากรอบข้อมือของเครื่องละครที่ปรากฏมีขนาดประมาณ 14-15 ซม. ซึ่งเป็นขนาดรอบมือของผู้หญิงปกติ เพราะถ้าเป็นรอบข้อมือของผู้ชายจะมีขนาด 19-20 ซม. ดังนั้นจากเครื่องแต่งกายที่จัดแสดงอยู่ที่พิพิธภัณฑ์สถานแห่งชาติจังหวัดนครราชสีมา ทำให้สันนิษฐานว่าเป็นเครื่องแต่งกายของผู้หญิงตัวละครของเจ้าพระยามานวราชเสวีธรรมราช จึงน่าที่จะเป็นผู้หญิงแสดงล้วน

3. สมัย

เครื่องแต่งกายละครของเจ้าพระยามานวราชเสวีธรรมราชที่ปรากฏหลักฐานในขณะนั้นและจากทะเบียนประวัติ เครื่องแต่งกายของพิพิธภัณฑ์สถานแห่งชาติจังหวัดนครราชสีมาทราบว่าเครื่องแต่งกายละครของเจ้าพระยามานวราชเสวีธรรมราชเป็นเครื่องแต่งกายที่ประดิษฐ์ขึ้นในสมัยกรุงรัตนโกสินทร์ตอนต้น เพราะละครผู้หญิงของเจ้าพระยามานวราชเสวีธรรมราชมีตั้งแต่เจ้าพระยามานวราชเสวีธรรมราชท่านแรก คือ เจ้าพระยามานวราชเสวีธรรมราช (หลวงนายสิทธิ หนู) ถึงเจ้าพระยามานวราชเสวีธรรมราชท่านสุดท้าย คือ เจ้าพระยามานวราชเสวีธรรมราช (หนู พร้อม) ซึ่งเป็นเจ้าพระยามานวราชเสวีธรรมราชท่านสุดท้ายก่อนที่พระบาทสมเด็จพระจุลจอมเกล้าเจ้าอยู่หัว

(รัชกาลที่ 5 แห่งกรุงรัตนโกสินทร์) จะเปลี่ยนแปลงการปกครองประเทศไทยเป็นแบบมณฑล ซึ่งเป็นการลดอำนาจของเจ้าพระยามหานครศรีธรรมราชลง ละครผู้หญิงของเจ้าพระยามหานครศรีธรรมราชเริ่มสูญหายไปปรากฏหลักฐานแน่ชัดตั้งแต่บัดนั้นมา เครื่องแต่งกายละครของเจ้าพระยามหานครศรีธรรมราชจึงน่าที่จะ เป็นฝีมือของช่างในสมัยรัตนโกสินทร์ตอนต้น ตั้งแต่สมัยพระบาทสมเด็จพระพุทธยอดฟ้าจุฬาโลก (รัชกาลที่ 1) แห่งกรุงรัตนโกสินทร์) ถึงสมัยพระบาทสมเด็จพระจุลจอมเกล้าเจ้าอยู่หัว (รัชกาลที่ 5 แห่งกรุงรัตนโกสินทร์)

ดังนั้นจึงสันนิษฐานได้ว่า เครื่องแต่งกายละครของเจ้าพระยามหานครศรีธรรมราช ผู้แสดง เป็นผู้หญิงล้วนแต่งกายเป็นเครื่องแบบพระนาง เครื่องแต่งกายที่ปรากฏเป็นเครื่องแต่งกายของละครผู้หญิงของเจ้าพระยามหานครศรีธรรมราชที่สร้างขึ้นในสมัยกรุงรัตนโกสินทร์ตอนต้นและ เป็นฝีมือของช่างในวัง เพราะมีฝีมือปราณีตงดงามมาก ซึ่งเครื่องแต่งกายที่จัดแสดงอยู่ที่พิพิธภัณฑ์สถานแห่งชาติจังหวัดนครศรีธรรมราช มีผู้แบ่งประเภทของเครื่องละครไว้ตามลักษณะประเภทของกรรมวิธีและวัสดุที่ใช้ในการสร้างเครื่องละคร ดังนี้

1. ประเภทลายลงรักปิดทอง คือ ประเภทที่มีตัวโครงหรือตัวแนบของเครื่องประดับทำด้วยไม้หวาย กระจาด และหนังสัตว์อย่างใดอย่างหนึ่งหรืออาจจะประกอปกันด้วยวัสดุพวกนี้แล้วใช้ "รัก" ที่กลายออกมาจากคิมพ์ดินสอพูนเป็นลวดลายเสร็จแล้วทาด้วย "รักน้ำเกลี้ยง" เพื่อปิดทองประดับด้วย "กระจาดเกลี้ยง" ที่ตัดเป็นชิ้นเล็ก ๆ ติดในส่วนที่ต้องการให้มีแวววาว ระยิบระยับเมื่อต้องแสงเครื่องละครของตระกูล ณ นคร ที่สร้างด้วยกรรมวิธีนี้ได้แก่ หัวโขนทศกัณฐ์ หน้าทอง (ที่วัดพระมหาธาตุ) รัชกาลเกล้าเปลว กรรเจียกจอน ทับทรวง (ของตัวพระ) ก่าไลแผง เกี้ยวแบบไทย ที่รอบมวยผมแบบแบน ขึ้นปกผมทั้งชนิดกลมและแบน เครื่องประดับที่มีลักษณะคล้ายผ้าทอสีระยิบระยับทั้งชิ้นส่วนดอกกลายชิ้นเล็ก ๆ บางแบบ

2. ประเภทโลหะเชื่อมคือ คือ ประเภทที่มีตัวโครงของเครื่องประดับทำด้วยเส้นโลหะแล้วเชื่อมกัน เป็นลวดลายตามรูปแบบที่กำหนดไว้ด้วยวิธี "การเป่าแล่น" โลหะที่ใช้ทำอาจเป็นพวกโลหะผสมหรือเป็นเงินแท้ก็ได้ ส่วนนำไปผ่านกรรมวิธี "ชุบ" เป็นเครื่องกะไหล่ทองเสร็จแล้วประดับด้วยแก้วหรือพลอย

สีต่าง ๆ เครื่องละครของตระกูล ณ นคร ที่ใช้กรรมวิธีสร้าง ได้แก่ มงกฎนางทรง
ฝรั่งทุกแบบ สร้อยที่ประดับด้วยแก้วสีทับทิมล้อมเพชร และสร้อยที่ประดับด้วยแก้วสี
ขาวใสล้อมเพชร

3. ประเภทโลหะหล่อ คือ ประเภทที่มีชิ้นส่วนเป็นโลหะที่
หล่อจากพิมพ์ที่มีลวดลายในตัว ซึ่งมีหลายแบบ ส่วนมากเป็นชิ้น ๆ มีขนาดเล็กประมาณ
1 นิ้ว x 1 นิ้ว หรือ 1 นิ้ว x 2 นิ้ว มีรูไว้ร้อย เป็นห่วงต่อกันเป็นเส้นได้ หรือ
ใช้เย็บตรงเข้ากับชิ้นส่วนเครื่องแต่งตัวที่เป็นผ้า เช่นกรองคอหวนางสายสังวาลย์ตัว
พระ เป็นต้น

สำหรับเครื่องละครของตระกูล ณ นคร ที่ผลิตด้วยกรรมวิธีนี้ ได้แก่ ชิ้นส่วนคอกลาย
ชิ้นเล็ก ๆ ทั้งหมด ซึ่งชิ้นส่วนคอกลายเหล่านี้ได้ถูกนำมาปิดทองและฝังแก้วสีเขียว
สีแดง ทำให้ดูงามกว่าการประดับด้วยกระจกเงาเรียบแผ่นบาง เพราะแก้วสีที่ฝังนั้น
ไม่แบนเหมือนกระจกเงาเรียบ แต่มีเหลี่ยมแบบหน้าตัดคล้ายทลอม และที่สำคัญคือ
ไม่มีการฉาบปรอทด้านหลัง เมื่อต้องกับแสงจึงไม่เกิดประกายวูบวานเกินงาม

4. ประเภทผ้าปัก คือ ประเภทชิ้นส่วนเครื่องละครที่ทำด้วย
ผ้าและมีการปักชื่อมืออยู่ด้วยกัน 2 ชนิด คือ

ก. ชนิดเย็บครึ่งคอกลายบนชิ้นผ้า ด้วยคอกลายโลหะ
คอกลายที่ทำด้วยรักปิดทอง ซึ่งได้แก่ กรองคอหวนาง (ชิ้นที่มีขนาดใหญ่ที่สุด) และ
พาทูรด (ที่มีอยู่ชิ้นเดียว)

ข. ชนิดปักคั้นเลื่อมบนชิ้นผ้า วัสดุที่ใช้ปักนั้นมีทั้ง
คั้นโปรง คั้นมัน เลื่อม ลูกปัด และไหมทอง ชิ้นส่วนเครื่องละครที่ปักด้วยวิธีนี้ได้แก่
กรองคอแบบกสิบปัวของตัวพระ (ทั้งขนาดเล็กและขนาดกลาง) และอินทนู (ที่มีอยู่
คู่เดียว)

5. ประเภทโลหะชุบ เครื่องละครประเภทนี้บางชิ้นใช้

เครื่องประดับที่คนธรรมดาทั่วไปใช้แต่งใบชีวิตประจำวันได้ด้วย คือ เครื่องเงินชุบ หรือ เครื่องทองเหลืองชุบ ชิ้นได้แก่ กำไลหัวขัว (ทั้งแบบเกลี้ยงและแบบเกลียว) สร้อยตัวของตัวนางแบบปักลายทางมะพร้าวและแหวนรอบ²⁰

จากการแบ่งประเภทของเครื่องละครเหล่านี้ออกเป็นประเภท ทั้ง 5 ประเภท เครื่องละครของเจ้าพระยามนทรศรีธรรมราช เท่าที่เหลืออยู่ในปัจจุบัน ที่จัดแสดงที่พิพิธภัณฑ์สถานแห่งชาตินครศรีธรรมราช ก็ยังเหลือหลักฐานอยู่มากพอสมควร ซึ่งหลักฐานที่ยังเหลืออยู่มี เป็นเครื่องที่ยืนยันได้ว่าละครผู้หญิงของเจ้าพระยามนทรศรีธรรมราชมีความเจริญรุ่งเรืองมากและมีความวิจิตรงดงามอย่างมาก เช่น เดียวกัน ดังจะเห็นได้จากฝีมือการปัก ความละเอียดลออปราณีตในงานเครื่องประดับทุกชิ้นที่ปรากฏหลักฐานเหลืออยู่

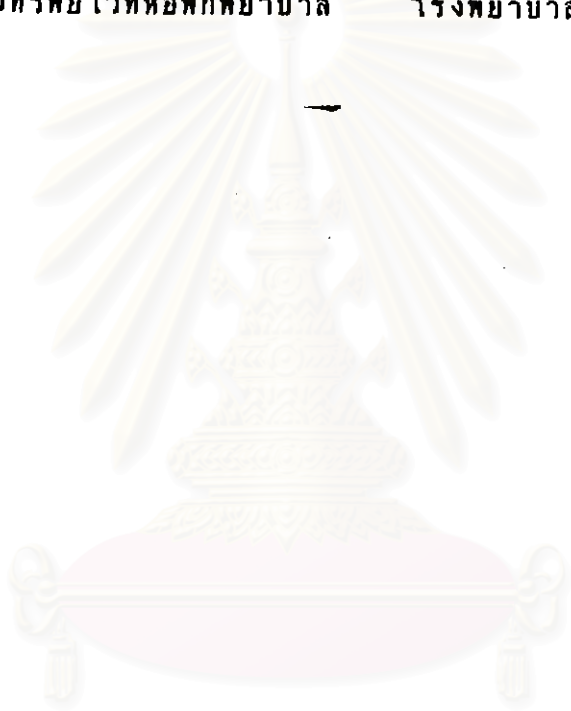
สถาบันวิทยบริการ
จุฬาลงกรณ์มหาวิทยาลัย

²⁰ เนาวรัตน์ เทพศิริ. ประวัติเครื่องละครของเจ้าพระยามนทรศรีธรรมราช (รายงานวิชาประวัติศาสตร์นาฏศิลป์ไทย สาขานาฏศิลป์ไทย ภาควิชานาฏศิลป์ไทย คณะศิลปกรรมศาสตร์ จุฬาลงกรณ์มหาวิทยาลัย พ.ศ.2537), หน้า 4-8.

นอกจากเครื่องแต่งกายละครผู้หญิงของเจ้าพระยามนระ
ศรีธรรมราชที่เก็บรักษาไว้ที่พิพิธภัณฑ์สถานแห่งชาติ จังหวัดนครศรีธรรมราช ที่ปรากฏ
อยู่ในปัจจุบันแล้วก็ยังมี เครื่องแต่งกายที่ประเภทศิระไชยละคร ที่มีผู้เก็บรักษาไว้
เป็นการส่วนตัว ซึ่งบุคคลเหล่านี้มีความเกี่ยวข้องกับละครผู้หญิงของเจ้าพระยา
มนระศรีธรรมราช คือ เป็นผู้ที่ได้ช่วยการถ่ายทอดเรื่องราวหรือได้ช่วยการถ่ายทอดทำ
จากศิลปินละครในวังเจ้าพระยามนระท่านสุดท้ายก่อนที่วังเจ้าพระยามนระศรีธรรมราช
จะลดอำนาจและบทบาทลง ศิระไชยละครรวมทั้งเครื่องดนตรีที่ท่านเหล่านี้เก็บรักษา
ไว้นั้น สันนิษฐานว่าเป็นเครื่องละครที่สร้างขึ้นภายหลัง เป็นทั้งเครื่องละครที่ดัดทอด
เป็นมรดกและเป็นทั้งเครื่องละครที่สร้างขึ้นเพื่อ เป็นการจัดแสดงในงานมหรสพต่าง ๆ
ภายหลังจากที่ศิลปินละครในวังเจ้าพระยามนระศรีธรรมราชได้ออกจากวังเจ้าพระยา
มนระศรีธรรมราชแล้ว ผู้ที่เก็บรักษาเครื่องละครเหล่านี้มีหลายท่านด้วยกันดังจะได้
กล่าวถึงดังต่อไปนี้ พร้อมกับกล่าวถึงเครื่องแต่งกายละครที่แต่ละท่านได้เก็บรักษาไว้
ได้แก่

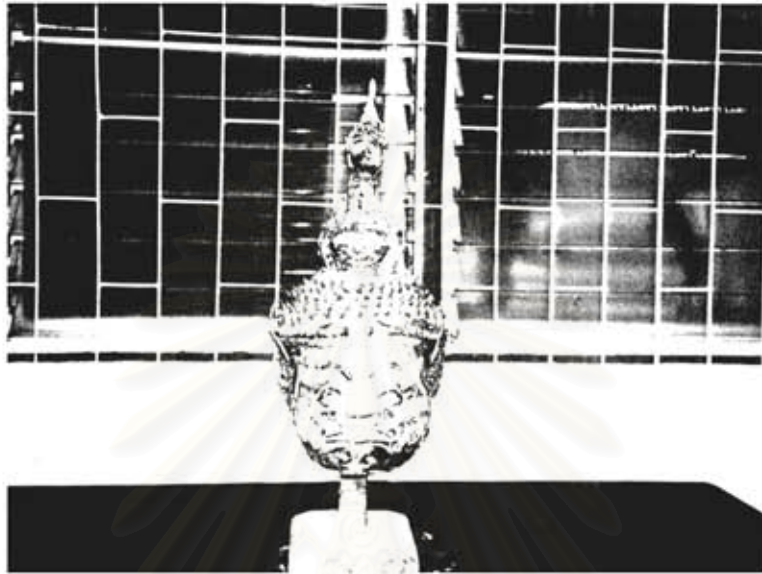
1. คุณวราณี มุวิพันธ์ เก็บรักษาศิระทศกัณฐ์
2. คุณพชนิภรณ์และคุณกรรณิการ์ สิงหนุฒ เก็บรักษาศิระเงาะ ศิระกวาง
ศิระเสนาย์ภักดิ์ ศิระทาสี ศิระองค์ค
มงกุฎนาง และธำมรงค์
3. คุณระยือ ๗ สงขลา มอบเครื่องละครให้พิพิธภัณฑ์สถานแห่ง
ชาติจังหวัดนครศรีธรรมราช และพิพิธภัณฑ์
วัดพระมหาธาตุ 17 ชั้น คือ รัตเกล้า
เปลว มงกุฎนางแบบฝรั่ง ทับทรวงพระ
กรรเจียกจอนรัตเกล้า ปันจุเหรีด
เกี่ยวกับครอบมวยผม ยืนปักผม ก่าไล
แผง ก่าไลหัวบัว แหวนรอบ สะอั้ง
สร้อย กรองคอ อินทรธนู พาหุรัด
ชิ้นส่วนเครื่องประดับอื่นเล็ก ๆ และ
ศิระทศกัณฐ์

เกิดขึ้นเสมอ เช่น ถ้าจะมีเหตุการณ์ร้าย ๆ เกิดขึ้นก็จะมีลางบอกเตือนก่อนเกิด เหตุการณ์นั้นก่อนเสมอ ซึ่งจะเป็นเรื่องจริงหรือเปล่านั้นก็ไม่สามารถบอกได้ เพราะ เป็นเรื่องที่ไม่สามารถพิสูจน์ได้ หรือถ้าคุณวราณีมีความเคียดชังไม่สามารถแก้ปัญหา ด้วยตัวเองได้ ก็จะขอให้ศิระท่านหรือตัวคุณทองทรัพย์ช่วยเหลือ คุณวราณีก็จะผ่าน เหตุการณ์เหล่านั้นไปได้ด้วยดี คุณวราณีเล่าว่า เคยสวมศิระนี้ออกแสดงในงานสำคัญ ๆ ต่าง ๆ ในบางโอกาสเมื่อเป็นเด็ก²¹ ปัจจุบันคุณวราณียังคงเก็บรักษาศิระตะกัณฑ์ ที่ได้รับมาจากคุณทองทรัพย์ไว้ที่หอพักพยาบาล โรงพยาบาลมหาราช จังหวัด นครศรีธรรมราช



สถาบันวิทยบริการ จุฬาลงกรณ์มหาวิทยาลัย

²¹ สัมภาษณ์คุณวราณี ยุวัฒน์, ผู้เก็บรักษาเครื่องละคร, 18 เมษายน 2539.



ภาพที่ 1

ชื่อภาพ	ศิระทศกัณฐ์
สถานที่เก็บรักษา	บ้านคุณวรรณี ยูวัฒน์
ที่มา	ได้รับเป็นมรดกมาจาก คุณทองทรัพย์ จันทร์ากิพย์ ศิลปิน ละครในวังเจ้าพระยามานวราชเสวี เพราะคุณวรรณีเป็นหลานคุณทองทรัพย์ จึงได้รับมอบมาเพื่อเก็บรักษาต่อไป
ขนาด	มีขนาดเล็ก เหมาะสำหรับผู้หญิงใส่เล่นละคร
สภาพและลักษณะ	ทำด้วยกระดาษลงรักปิดทองติดกากเพชร เขียนลายด้วยสีเขียว ใบหน้าระบายสีทอง เจาะรูที่คางทั้ง 2 ข้าง
วัน/เดือน/ปี ที่บันทึกภาพ	5 กุมภาพันธ์ 2540

2. **คุณพิชัยภรณ์ และคุณกรรณิการ์ สิงหนุฒ** ทั้งสองท่านเป็นลูกศิษย์ที่เคยเล่าเรียนด้วยทอดท้าวจากคุณทองทรัพย์ จันทราภิรมย์ (ศิลปินละครในวังเจ้าพระยามานวราชศรีธรรมราช) (หนูพุ่ม ๗ นคร) ท่านสุดท้าย

ทั้งสองท่านเก็บศิระเครื่องละครดังนี้ คือ

1. ศิระเจ้าเงาะ
2. ศิระกวาง
3. ศิระเสนาย์ภักษ์ จำนวน 2 ชิ้น
4. ศิระพาสี
5. ศิระองคค
6. มงกุฎนาง
7. ธงาพระ

รวมจำนวนทั้งหมด จำนวน 8 ชิ้น

สภาพ สภาพของศิระโดยรวมยังอยู่ในสภาพดีไม่ชำรุดมากนัก สันนิษฐานว่าอาจจะ เป็นเพราะศิระเหล่านี้คงจะสร้างในเวลาไม่นานมากนัก ซึ่งคงจะสร้างในรุ่นหลัง คือ หลังจากคุณทองทรัพย์ออกจากวังเจ้าพระยามานวราชศรีธรรมราชแล้ว คุณทองทรัพย์มาหัดลูกศิษย์ลูกหาให้รำละครขึ้นในภายหลัง²² และคิดประดิษฐ์เครื่องประดับเหล่านี้ขึ้นให้ลูกศิษย์ เพราะขนาดของเครื่องประดับทั้งหมดจะเป็นขนาดเล็กสำหรับเด็ก ๆ ใสรำละครเท่านั้น

ชนิด

1. ศิระเจ้าเงาะมีขนาด กว้าง 21 ยาว - สูง 32 ซม.
2. ศิระกวางมีขนาด กว้าง 19 ยาว - สูง 36 ซม.
3. ศิระเสนาย์ภักษ์ 1 กว้าง 23 ยาว - สูง 32 ซม.

²² สัมภาษณ์ คุณพิชัยภรณ์และคุณกรรณิการ์ สิงหนุฒ, ผู้เก็บรักษาเครื่องละคร, 28 ตุลาคม 2539.

4. ศิระเสนาย์ภักษ์ 2	กว้าง 23 ยาว - สูง 32 ซม.
5. ศิระหาลี	กว้าง 24 ยาว - สูง 32 ซม.
6. ศิระองค์	กว้าง 24 ยาว - สูง 35 ซม.
7. มงกุฎนาง	กว้าง 22 ยาว - สูง 40 ซม.
8. ธงาพระ	กว้าง 24 ยาว - สูง 40 ซม.

ลักษณะของศิระทั้งหมดเป็นลักษณะลงรัก ทำด้วยกระดาษ ระบาย สีเขียนลาย บางชิ้นประดับด้วยกากเพชร กระจกสีขาวใส โดยจะกล่าวถึงศิระทั้งหมดดังนี้

1. ศิระเจ้าเงาะ มีลักษณะเป็นการลงรัก ทำด้วยกระดาษ

ระบายสีด้วยสีน้ำตาล ข้างบนศิระมีระบายด้วยสีดำ ทำเป็นลายขมวดเป็นลายกัน หอย ซึ่งเป็นลักษณะของคนผมหงอก และเป็นลักษณะพิเศษของเงาะ เขียนลายเส้น ด้วยสีแดงวาดลวดลายเป็นคำ คำ ปาก หู และหน้าผาก หูข้างซ้ายติดด้วยดอกไม้สีแดง เงาะรูปที่คำทั้งสองข้าง เพื่อให้คนที่สวมศิระมองเห็นภายนอกได้ริมฝีปาก จะมีลักษณะหนาระบายสีด้วยสีแดงขนาดเล็กสันนิษฐานว่า เป็นศิระสำหรับเด็กไล่ เล่น ละคร

2. ศิระกวาง ลักษณะสภาพศิระกวางมีชำรุดบ้างเล็กน้อย

เพราะกวางมีลักษณะมีเขาสวนที่เป็นเขาจะงูชามาก เพราะถ้ามีอะไรมากระทบ กระเทือนก็จะหักได้ง่าย ศิระกวางนี้จะใส่บนศิระแล้วมีเชือกรัดอีกครึ่งหนึ่ง เป็นการทำให้การลงรัก เป็นกระดาษระบายด้วยสีดำ เขาจะระบายด้วยสีทองทำด้วย ไม้มีลักษณะเป็นแฉกเขากวาง คาทาด้วยลูกแก้วสีใส ตั้งแต่หน้าผากถึงสันจมูกเลย ลงมาที่ปากจะโรยด้วยกากเพชรรอบฐานด้านล่างประดับด้วยพลาสติกกลมเล็ก ๆ สีขาวใสประดับไว้รอบฐาน สีของใบหูจะเป็นสีดำภายในใบหูจะเป็นสีเหลืองทองตัด กับสีดำ เพื่อให้ได้ลักษณะเหมือนของจริงหรือใกล้เคียงธรรมชาติมากที่สุด สันนิษฐาน ว่าศิระสำหรับเด็กเล่นละคร เพราะมีขนาดเล็กมากคนโตแล้วจะใส่ไม่ได้

3. ศิระเสนาย์ภักษ์ จำนวน 2 ชิ้น มี 2 สี คือ สีแดงและสีเขียว

ลักษณะยังคงสภาพดีทั้งสองศิระ ศิระสีเขียว จะมีหน้าสีเขียว ลายเส้นบนใบหน้า เป็นสีเหลืองกระบังหน้าสีเหลือง ผสมสีดำลวดลายกันหอยเงาะรูปที่คำทั้งสองข้างเป็น ลักษณะลงรักทำด้วยกระดาษแข็ง ศิระเสนาย์ภักษ์สีแดงวาดลวดลายเส้นบนใบหน้าเป็น สีเหลืองและเขียว กระบังหน้าสีเหลือง ผสมสีดำลวดลายกันหอยสภาพดีไม่ชำรุด

4. ศิระปะทาสี สีเขียวลายเส้นบนใบหน้าสีเหลือง ขาว และแดง ศิระปะโล้น เจาะรูที่ตาทั้งสองข้างสภาพดีไม่ชำรุดทำด้วยลักษณะลงรักด้วยกระดาษแข็ง

5. ศิระของคุด สีเขียวลายเส้นบนใบหน้าเป็นสีเขียวและสีฟ้าบ้างเล็กน้อย ศิระส่วนบนประดับด้วยกระจกสีขาวใส เจาะรูที่ตาสภาพดีไม่ชำรุด

6. มงกุฎนาง มีลักษณะลงรักปิดทองยอดประดับด้วยดอกไม้หวาดิศเพชร 3 สี คือ สีเขียว สีชมพู สีขาว ลวดลายของมงกุฎประดับด้วยกากเพชรสภาพชำรุดเล็กน้อยเพราะส่วนของดอกไม้หวาดหลุดไม่สมบูรณ์ จอนหูหัก ขนาดเล็กสีทอง

7. ขญาพระ มีลักษณะลงรักปิดทองดอกไม้หวาดสีขาวยอดสีทองฐานสีเงิน ทำอย่างหมาบ ๗ ไม่ละเอียด จอนหูชำรุดหักข้างฝีมือที่ทำ คงเป็นช่างสมัครเล่นหรือทำง่าย ๆ สำหรับให้เด็กเล่นละคร ลักษณะศิระทั้ง 8 ชิ้นมีลักษณะค่อนข้างชำรุด ทำอย่างง่าย ๆ สันนิษฐานว่าช่างที่ทำน่าจะเป็นช่างชาวบ้านเพราะฝีมือ ไม่ปราณีตบรรจงนัก ทำอย่างง่าย ๆ คาดว่ามีจุดประสงค์เพื่อสร้างเครื่องละครให้เด็ก ๆ รำละครในงานประจำปี หรือประจำจังหวัด ไม่ใช้งานสำคัญมากนัก เพราะฝีมือไม่งามพอที่จะโชว์ในงานสำคัญและสันนิษฐานว่าทำให้เด็ก เพราะมีขนาดเล็กเกือบทุกชิ้น

ความเป็นมา คุณพชนิภรณ์ และคุณภรรณีการ์ ได้ไปหัดเรียนรำกับ

คุณทรัพย์ จันทราทิพย์ เพราะบริเวณบ้านพัก อาศัยอยู่ใกล้เคียงกันวิ่งเล่นอยู่ใกล้กับบ้านพักคุณทองทรัพย์ คุณทองทรัพย์จึงจับมาหัดละคร เพราะเห็นว่าวิ่งเล่นชนเป่าประโยชน์ จึงหัดรำตั้งแต่นั้นมา เลิกรำกับคุณทองทรัพย์ อายุ 14 ปี แต่ทั้งสองท่านก็ยังคงรำอีกต่อไป เพราะได้เล่าเรียนชั้นอุดมศึกษาที่สถาบันราชภัฏสวนสุนันทาและวิทยาลัยนาฏศิลป์นครศรีธรรมราช ก่อนที่คุณทองทรัพย์จะเสียชีวิตท่านได้มอบศิระให้กับลูกศิษย์ทั้งสองท่าน ซึ่งความคำสัมภาษณ์คุณพชนิภรณ์เล่าว่า ทั้งสองท่านเป็นที่ชื่นชมของคุณทองทรัพย์มากเพราะเชื่อฟัง และตั้งใจในการเล่าเรียนเมื่อคุณทองทรัพย์สอนก็จดจำได้ดี ²³

²³สัมภาษณ์ คุณพชนิภรณ์ และคุณภรรณีการ์ สิงหนุฒ, ผู้เก็บรักษาเครื่องละคร, 28 ตุลาคม 2539.



ภาพที่ 2

ชื่อภาพ	ชฎา
สถานที่เก็บรักษา	บ้านคุณพ่ชนิภรณ์ และคุณภรรยาดี สิงหนุฒ
ที่มา	เป็นลูกศิษย์ของ คุณทองทรัพย์ จันทราทิพย์ ศิลปิน ละครในวังเจ้าพระยามหานครศรีธรรมราช คุณพ่ชนิภรณ์ และคุณภรรยาดี เป็นลูกศิษย์ว่าดี เอาใจใส่ จึงได้รับมอบหมายให้เก็บรักษาเครื่องละคร
ขนาด	กว้าง 24 ซม. สูง 40 ซม.
สภาพและลักษณะ	เป็นเครื่องละครที่ทำขึ้นโดยการลงรักปิดทอง ระบาย ด้วยกากเพชร ประดับด้วยดอกไม้ไหม ลวดลายต่าง ๆ มองไม่เห็นชัดเจน เนื่องจากเป็นเครื่องละครที่เก่าแก่ และสร้างมานานแล้ว
วัน/เดือน/ปี ที่บันทึกภาพ	9 ตุลาคม 2538



ภาพที่ 3

ชื่อภาพ	มงกุฎ
สถานที่เก็บรักษา ที่มา	บ้านคุณพิชณิภรณ์ และคุณกรรณิการ์ สิงหนุฒ ทั้งสองเป็นลูกศิษย์ของคุณทองทรัพย์ ศิลปินละครใบ วังเจ้าพระยามนครศรีธรรมราช ทั้งสองเคยเป็นลูกศิษย์ ที่ราศี เอวาจาส จึงได้รับมอบหมายให้เก็บรักษา เครื่องละคร
ขนาด	กว้าง 22 ซม. ยาว 40 ซม.
สภาพและลักษณะ	เป็นเครื่องละครที่ทำโดยการลงรักปิดทอง ไรยด้วย กากเพชร ประดับด้วย ดอกไม้ไหวลวดลายต่าง ๆ มองไม่เห็นอย่างชัดเจน เนื่องจากเป็นเครื่องละครที่ เก่าแก่และสร้างมานานแล้ว
วัน/เดือน/ปี ที่บันทึกภาพ	9 ตุลาคม 2538



ภาพที่ 4

ชื่อภาพ	ศรชะกวาง
สถานที่เก็บรักษา	บ้านคุณพชนิภรณ์และคุณกรรณิการ์ สิงหนุฒ
ที่มา	ทั้งสองเป็นลูกศิษย์ของคุณทองทรัพย์ ศิลปินละคร ในวังเจ้าพระยาบวรราชนครราชสีมาทั้งสองเคยเป็น
ลูกศิษย์ที่ราศี	เอาใจใส่ จึงได้ขอมอบหมายให้เก็บรักษาเครื่อง ละคร
ขนาด	กว้าง 19 ซม. สูง 36 ซม.
สภาพและลักษณะ	เป็นลักษณะการทำด้วยการลงรักปิดทองระบายด้วย สีดา เพราะเขาสีทองทำด้วยไม้ มีลักษณะเป็นแฉง เขากวาง ตาทำด้วยลูกแก้วสีได้ ตั้งแต่หน้ามากถึง สันจมูกโรยด้วยกากเพชรรอบฐานด้านล่าง ประดับ ด้วยพลาสติกกลม ๆ เล็ก ๆ สีขาวใสประดับไว้ รอบฐาน ใบหูสีดาภายในเจาะเป็นรูทาค้ำด้วยสีเหลืองทอง สภาพเขาค่อนข้างชำรุด เพราะขอบบางทำด้วยไม้อาจจะ หักได้ง่าย
วัน/เดือน/ปี ที่บันทึกภาพ	9 ตุลาคม 2538



ภาพที่ 5

ชื่อภาพ

ศิระะเงาะ

สถานที่เก็บรักษา

บ้านคุ้มพชณิภรณ์ และคุ้มภรรณิการ์ สิงหนุณ

ที่มา

ทั้งสองเป็นลูกศิษย์ของคุณทองทรัพย์ ศิลปินละครใบ
วังเจ้าพระยานครศรีธรรมราช ทั้งสองเคยเป็น
ลูกศิษย์ที่ราศี เอาใจใส่ จึงได้รับมอบหมายให้
เก็บรักษาเครื่องละคร

ขนาด

กว้าง 19 ซม. สูง 36 ซม.

สภาพและลักษณะ

มีลักษณะจงรักทำด้วยกระดาษระบายสีด้วยสีน้ำคาล
ข้างบนศิระะระบายด้วยสีดำ ทำเป็นลายขมวดเป็น
ลายกันหอย ซึ่งเป็นลักษณะของคนหมอก เขียน
ลายเส้นด้วยสีแดงวาดลวดลายเป็นคิ้ว ตา ปาก
หู และหน้าผาก ขูข้างซ้ายหักคอกไม้แดง เจาะรู
ที่ตาทั้งสองข้าง ริมฝีปากหนาระบายด้วยสีแดง
สภาพไม่ชำรุดมากนัก

วัน/เดือน/ปี ที่บันทึกภาพ

9 ตุลาคม 2538



ภาพที่ 6

ชื่อภาพ	ศิระชะทาสี
สถานที่เก็บรักษา	บ้านคุณพ่ชนิภรณ์ และคุณพ่ชนิภรณ์ สิงหนุฒ
ที่มา	ทั้งสองเป็นลูกศิษย์ของคุณทองทรัพย์ ศิลปินละครใบ วังเจ้าพระยานครศรีธรรมราช ทั้งสองเคยเป็น ลูกศิษย์ที่รำดี เอาใจใส่ จึงได้รับมอบหมายให้ เก็บรักษาเครื่องละคร
ขนาด	กว้าง 24 ซม. สูง 32 ซม.
สภาพลักษณะ	มีลักษณะลงรักทาสีด้วยกระดาษระบายสีเขียว เขียน ลายเส้นบนใบหน้าด้วยสีเหลือง ขาวและแดง ศิระชะ ทาสีเงาเรวูที่ตาทั้งสองข้าง สภาพค่อนข้างดีไม่ชำรุด มาก
วัน/เดือน/ปี ที่บันทึกภาพ	9 ตุลาคม 2538



ภาพที่ 7

ชื่อภาพ	ศิระของคต
สถานที่เก็บรักษา ที่มา	บ้านคุณพ่ชนิภรณ์ และคุณภรรยาณิการ์ สิงหนุฒ ทั้งสองเป็นลูกศิษย์ของ คุณทองทรัพย์ ศิลปินละคร ในวังเจ้าพระยามานวราชเสวีทั้งสองเป็นลูกศิษย์ ที่รำดี. เอาใจใส่ จึงได้รับมอบหมายให้เก็บเครื่องละคร
ขนาด	กว้าง 24 ซม. สูง 32 ซม.
สภาพลักษณะ	ลักษณะทำโดยการลงรักด้วยกระดาษแข็ง สีเขียว เขียนลวดลายเส้นด้วยสีขาวและสีฟ้า ศิระส่วนบน ประดับด้วยกระจกสีขาวได้ เจาะรูที่คอทั้งสองข้าง สภาพดีไม่ชำรุด
วัน/เดือน/ปี ที่บันทึกภาพ	9 ตุลาคม 2538



ภาพที่ 8

ชื่อภาพ	ศิระเสนายักษ์
สถานที่เก็บรักษา	บ้านคุณพ่ชนิภรณ์ และคุณภรรยา ติงหนุณ
ที่มา	ทั้งสองเป็นลูกศิษย์ของคุณทองทรัพย์ ศิลปินละครใบ วังเจ้าพระยามหานครศรีธรรมราช ทั้งสองเป็นลูกศิษย์ที่ ราติ เอาใจใส่ จึงได้รับมอบหมายให้เก็บเครื่องละคร
ขนาด	กว้าง 23 ซม. ยาว 32 ซม.
สภาพลักษณะ	ทำด้วยการลงรัก ด้วยกระดาษสีเขียว เขียนลายเส้น บนใบหน้าด้วยสีเหลือง มีกระบังหน้าสีเหลือง ผสมสีดำ ขดลายกันหอยเจาะรูที่ตาทั้งสองข้าง บนศิระจะเป็น ลายกันหอยสีดำ สภาพดีไม่ชำรุด
วัน/เดือน/ปี ที่บันทึกภาพ	9 ตุลาคม 2538

3. ครอบระยอ ๗ สงขลา ครอบระยอ เป็นบุตรหลานตระกูล ๗ นคร คือ เป็นธิดาของพระยานครกุลเขษรุ่มเทศรภักดี (เขียด ๗ นคร) และคุณหญิง นครกุลเขษรุ่ม (จิบ ปัจฉิม) โดยพระยานครกุลเขษรุ่มเทศรภักดีธิดาของนางระยอ เป็นบุตรของเจ้าพระยาสุธรรมมนตรี (หนูพร้อม ๗ นคร) ซึ่งเป็นเจ้าพระยานครศรีธรรมราช ลำดับท่านที่ 5 กับท่านนิม ครอบระยอ ๗ นคร ได้เก็บรักษาเครื่องละคร ซึ่งปัจจุบันเครื่องละครเหล่านี้เก็บไว้ที่พิพิธภัณฑ์สถานแห่งชาติจังหวัด นครศรีธรรมราช ซึ่งเดิมครอบระยอ ๗ สงขลาได้เก็บรักษาเครื่องละครดังนี้

1. ชุดเกล้าเปลว 1 ชิ้น
2. มงกุฎนางแบบฝรั่ง (Tlara) 4 ชิ้น
3. หีบทรง (พระ) 1 ชิ้น
4. กรรเจียกจอนของชุดเกล้า 1 คู่
5. เครื่องประดับที่มีลักษณะคล้ายผ้าโพกศีรษะ 2 ชิ้น
6. เขี้ยวสำหรับจุกหรือมวยผมแบบไทย 1 ชิ้น
7. ที่ครอบมวยผมแบบขน 1 ชิ้น
8. ปิ่นปักผมแบบไทย 1 ชิ้น และแบบขนมีลายด้านเดียว 3 ชิ้น
9. กำไลแขนแบบลงรักปิดทองประดับกระຈก 1 คู่
10. กำไลหัวขัว แบบเกลี้ยง 1 คู่ และแบบเกลียว 1 คู่
11. แหวนรอม 1 คู่
12. สะอั้งลายทางมะพร้าว 3 เส้น
13. สร้อยประดับด้วยแก้วสีทับทิมล้อมเพชร 1 เส้น
14. กรองคอ 3 ชิ้น
15. อินทรธนู 1 คู่
16. พาทูชุด 1 ชิ้น
17. สร้อยประดับด้วยแก้วสีขาวใสล้อมเพชร 1 เส้น
18. ชิ้นส่วนที่เป็นดอกไม้ชิ้นเล็ก ๆ หลายแบบ 149 ชิ้น

ครอบระยอได้เก็บรักษาเครื่องละครทั้งหมดเป็นจำนวน 28 ชิ้น และชิ้นส่วนดอกไม้ ชิ้นเล็ก ๆ อีก 149 ชิ้น

สภาพ สภาพส่วนมากของเครื่องละครที่เก็บรักษาที่พิพิธภัณฑ์สถานแห่งชาติ จังหวัดนครศรีธรรมราช ส่วนมากอยู่ในสภาพทรุดโทรมและไม่สมบูรณ์เพราะกาลเวลา แต่จากการที่จัดแสดงไว้สันนิษฐานโดยการประเมินด้วยสายตาว่า เป็นฝีมือช่างที่ปราณีต และเป็นเครื่องละครของช่างที่มีฝีมือ จำนวนที่เหลืออยู่ค่อนข้างน้อยประมาณ 1 คู่ ซึ่งจะมี 3 ชั้น จำนวนล 28 ชิ้น กับชั้นส่วนเล็ก ๆ อีก 149 ชิ้น จำนวนที่เหลืออยู่สันนิษฐานได้ว่าละครในสมัยอดีตน่าจะมีความสำคัญและเป็นเครื่องราชูปโภคประดับบารมีของ เจ้าพระยานครศรีธรรมราชที่สำคัญเป็นอย่างมาก

ชนิด เครื่องละครที่มีอยู่ที่พิพิธภัณฑ์สถานแห่งชาติ จังหวัดนครศรีธรรมราช มีหลายชิ้นแต่ละชิ้นแบ่งชนิดเป็นกลุ่มได้ดังต่อไปนี้

1. ประเภทลงรักปิดทอง คือ ประเภทที่มีตัวโครงหรือตัวแบบของเครื่องประดับทำด้วยไม้หวาย กระจาด และหนังสัตว์อย่างใดอย่างหนึ่ง หรืออาจจะประกอบด้วยวัสดุพวกนี้แล้วใช้ "รัก" ที่กลดลยออกมาจากคิมพ์หินสบู่ คิดเป็นตัวลวดลายเสร็จแล้วทาด้วย "รักน้ำเกลี้ยง" เพื่อปิดทองประดับด้วย "กระจาดเกลี้ยง" ที่คิดเป็นชั้นเล็ก ๆ คิดในส่วนที่ต้องการให้มีความแวววาวระยิบระยับเมื่อต้องแสง เครื่องละครของตระกูล ๗ นคร ที่สร้างด้วยกรรมวิธีนี้ ได้แก่ รัชเกล้าเปลว กรรเจียงจอนทับทรวง (ของตัวพระ) กำไลแผง เขี้ยวแบบไทยที่ครอบมวยแบบแบน ขึ้นปกหมกทั้งชนิดกลมและแบน เครื่องประดับที่มีลักษณะคล้ายผ้าโพกศีรษะพร้อมชิ้นส่วนดอกหลายดอกเล็ก ๆ บางแบบ

2. ประเภทโลหะค่อเชื่อม คือ ประเภทที่มีตัวโครง ของเครื่องประดับทำด้วยเส้นโลหะ แล้วค่อเชื่อมกันเป็นลวดลายตามรูปแบบที่กำหนดไว้ด้วยวิธี "การเป่าเล่น" โลหะที่ใช้ทำอาจเป็นพวกโลหะผสมหรือเป็นเงินแท้ก็ได้ ส่วนนำไปผ่านกรรมวิธี "ชุบ" เป็น "เครื่องกะโหลทอง" เสร็จแล้วประดับด้วยแก้วหรือพลอยสีต่าง ๆ เครื่องละครของตระกูล ๗ นคร ที่ใช้กรรมวิธีสร้าง ได้แก่ มงกุฎนางทรงผรั่งทุกแบบ สร้อยที่ประดับด้วยแก้วสีทับทิมล้อมเพชร

3. ประเภทโลหะหล่อ คือ ประเภทที่มีชิ้นส่วนเป็นโลหะที่หล่อจากคิมพ์ที่มีลวดลายในตัว ซึ่งมีหลายแบบส่วนมากเป็นชิ้น ๆ มีขนาดเล็กประมาณ 1" 1" หรือ

1 "2" มีรูปร่างหรือยี่ห้อต่างกันเป็นเส้นใต้ หรือใช้เขียนตรงเข้ากับชิ้นส่วน เครื่องแต่งตัวที่เป็นผ้า เช่น กรองคอตัวนางสายสังวาลย์ตัวพระ เป็นต้น สำหรับเครื่องละครของตระกูล ๗ นคร ที่ผลิตด้วยกรรมวิธีนี้ ได้แก่ ชิ้นส่วนดอกไม้เล็ก ๆ ทั้งหมดซึ่งชิ้นส่วนดอกไม้เหล่านี้ได้ถูกนำมาปิดทอง และฝังแก้วสีขาว สีเขียว และสีแดง ทำให้ดูงามกว่าการประดับด้วยกระจกเงาเรียบแผ่นบาง ๆ เพราะแก้วที่ฝังนั้นไม่แบนเหมือนกระจกเงาเรียบ แต่มีเหลี่ยมและหน้าตัดคล้ายพลอยและที่สำคัญคือ ไม่มีการฉาบปรอทด้านหลัง เมื่อส่องกับแสงจึงไม่เกิดประกายวูบวาบจนเกินงาม

4. ประเภทผ้าปัก คือ ประเภทชิ้นส่วนเครื่องละครที่ทำด้วยผ้าและมีการปัก ซึ่งมีอยู่ 2 ชนิด คือ

ก. ชนิดเย็บตรงดอกไม้บนชิ้นผ้า ด้วยดอกไม้โลหะหล่อ และดอกไม้ที่ทำด้วยรักปิดทอง ซึ่งได้แก่ กรองคอตัวนาง (ชิ้นที่มีขนาดใหญ่ที่สุด) และ ทาหุรีด

ข. ชนิดปักคั่นเลื่อมบนชิ้นผ้า วัสดุที่ใช้ปักนั้นมีทั้งคั่นไปรงคั่นมัน เลื่อม ลูกปัด และไหมทอง ชิ้นส่วนเครื่องละครที่ปักด้วยวิธี ได้แก่ กรองคอแบบกลีบปวของตัวพระ (ทั้งขนาดเล็กและขนาดกลาง) และอินทรรณู (ที่มีอยู่คู่เดียว)

5. ประเภทโลหะชุบ เครื่องละครประเภทนี้บางชิ้นใช้เครื่องประดับที่คนธรรมดาทั่วไปใช้แต่งในชีวิตประจำวันได้ด้วย คือ เครื่องเงินชุบหรือเครื่องทองเหลืองชุบ อันได้แก่ กำไลหัวบัว (ทั้งแบบ เกลี้ยงและแบบเกลียว) สร้อยตัวของตัวนางแบบดอกไม้ทางมะพร้าวและแหวนรอน²⁴

²⁴ เนาวรัตน์ เททศิริ, ประวัติเครื่องละครเจ้าพระยามคร,

ความเป็นมา เครื่องละครที่คณะขอได้รับมาจากการแบ่งมรดกของท่าน
เจ้าพระยาสุธรรมมนตรีนั้น เดิมอยู่ในความดูแลของคุณทรัพย์และคุณขาว ซึ่งเป็นที่ทราบ
กันว่ามีคณะละคร ในครั้งนั้นยังเป็นเด็กเคยเห็นว่าที่บ้านของคุณขาว ซึ่งเป็นย่านทวด
(น้องของปู่ทวด) มีตู้ใบใหญ่ทั้งยาวและสูง เกือบเต็มผนังห้องด้านหนึ่ง ไม้เป็นตู้เก็บ
เครื่องละคร ซึ่งมีมากจำได้ว่ามีหัวโขนด้วย แต่ที่เหลือน้อยเท่าที่เห็นนั้น เพราะผู้ส่งก็
ทิ้งไป โดยทราบจากคุณแม่ว่าเมื่อคุณทรัพย์และคุณขาว เลิกดูแลการละครแล้วมีคนมา
ขอยืมไปใช้เล่น เมื่อเล่นเสร็จก็ไม่ส่งคืนบ้างหรือคืนมาแต่ชำรุดเสียหายบ้าง จึงเหลือ
น้อยลง และเมื่อไม่ได้เล่นหากเก็บของบางอย่างไว้ก็จะทำหี "ซ่อน" ดังนั้น จึงเอา
หัวโขนซึ่งเป็นหัวยักษ์ (ทศกัณฐ์หน้าทอง) ที่พังแล้วไปถวายพระธาตุ ส่วนที่เหลือก็ยก
มาให้คณะขอ ซึ่งเป็นคนชอบของเก่า แต่บรรดาลูกหลานของทั้งทางด้านคุณทรัพย์
และทางด้านคุณขาวนั้นไม่มีใครสนใจและทราบเรื่องการละครเลยทั้งยังไม่ทราบด้วย
ว่ามีเครื่องละครของตระกูล ณ นคร อยู่ที่คิทธิภักดิ์

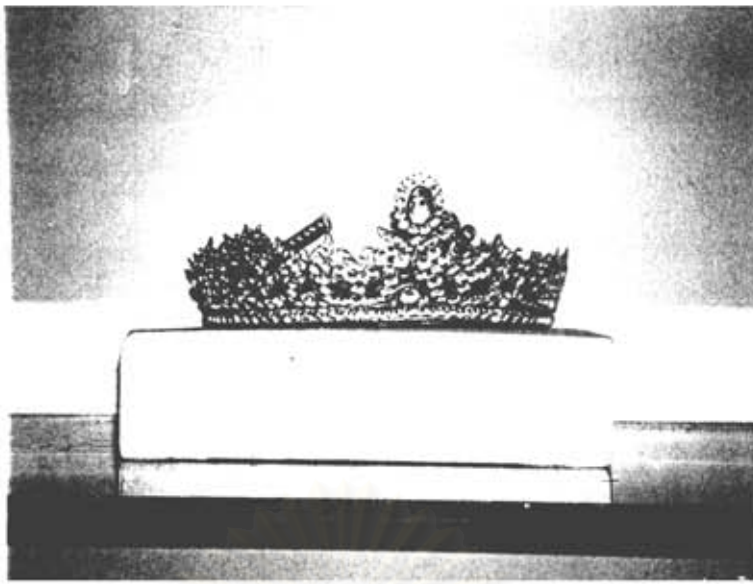
สถาบันวิทยบริการ
จุฬาลงกรณ์มหาวิทยาลัย



ภาพที่ 9

ชื่อภาพ	ภาพปิ่นจุเหรีด
สถานที่เก็บรักษา	พิพิธภัณฑ์สถานแห่งชาติจังหวัดนครศรีธรรมราช
ที่มา	คุณระยอ ๗ สงขลา บุตรหลานตระกูล ๗ นคร ธิดาของพระยา นครกุล เชษฐมเหศวรภักดี (เฮียด ๗ นคร) ซึ่งเป็นบุตรของ เจ้าพระยาสุธรรมมนตรี (หุพพร้อม ๗ นคร) เคยเก็บรักษา เครื่องละครของเจ้าพระยานครศรีธรรมราช ปัจจุบันมอบ ให้พิพิธภัณฑ์สถานแห่งชาติจังหวัดนครศรีธรรมราช
ขนาด	กว้าง 16.7 ซม. ยาว 2.4.5 ซม.
สภาพลักษณะ	เป็นเครื่องประดับประเภทลงรักปิดทอง คือ มีตัวโครงหรือตัวแบบ ของเครื่องประดับด้วยไม้หวายกระด้างและหนังสัตว์ใดอย่างหนึ่ง แล้วใช้รักที่กลายออกมาจากกิมพ์หินสบูติดเป็นตัวลวดลายเสร็จแล้ว ทาด้วยรักน้ำเกลี้ยง เพื่อปิดทองประดับด้วยกระจกเงาที่ติดเป็นชั้น เล็ก ๆ ติดในส่วนที่ต้องการให้มีความแวววาว ผิวนิโละเฮียด ปราณีตมาก สันนิษฐานว่าอาจจะได้มาจากเครื่องบรรณาการที่ได้รับ มาจากต่างประเทศ

รับ/เดือน/ปีที่บันทึกภาพ 11 ตุลาคม 2538



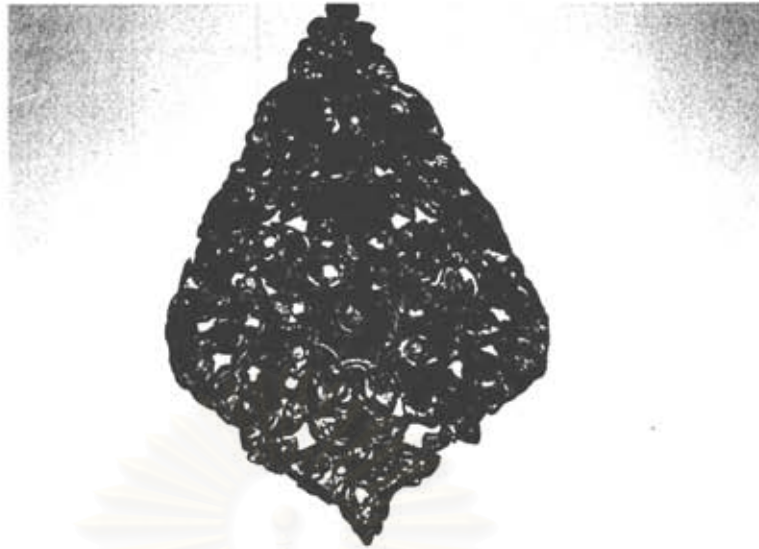
ภาพที่ 10

ชื่อภาพ	มงกุฏ
สถานที่เก็บรักษา	พิพิธภัณฑ์สถานแห่งชาติ จังหวัดนครศรีธรรมราช
ที่มา	คุณระยอ ๗ สงขลา บุตรหลานตระกูล ๗ นคร ีตายอง เจ้าพระยามนครกุลเชษฐมเหศวรภักดี (เฮียด ๗ นคร) ซึ่งเป็น บุตรของเจ้าพระยาสุธรรมมนตรี (หนุพพร้อม ๗ นคร) ทานเคยเก็บ รักษาเครื่องละครของเจ้าพระยามนครศรีธรรมราช ปัจจุบันเก็บ รักษาอยู่ที่พิพิธภัณฑ์สถานแห่งชาติจังหวัดนครศรีธรรมราช
ขนาด	กว้าง 17.4 ซม.
สภาพลักษณะ	เป็นเครื่องละครประเภทโลหะค่อเชื่อม คือ ประเภทมีตัวโครง ของเครื่องประดับทำด้วยเส้นโลหะแล้วเชื่อมต่อกันเป็นลวดลาย ตามรูปแบบที่กำหนดไว้ด้วยวิธีการเป่าเส้น โลหะที่ใช้ทำอาจเป็น พวกโลหะผสมหรือเป็นเงินแท้ก็ได้ แล้วนำไปผ่านกรรมวิธีชุบ เป็นเครื่องกะโหลกทอง เสร็จแล้วประดับด้วยแก้ว หรือพลอยสี ต่าง ๆ เป็นเครื่องละครทำขึ้นในสมัยต้นรัตนโกสินทร์ ประมาณ ปลายรัชกาลที่ 2 ถึงรัชกาลที่ 5 เพราะละครของเจ้าพระยา มานครศรีธรรมราช มีตั้งแต่สมัยกรุงธนบุรีถึงรัชกาลที่ 5 ซึ่งเป็น สมัยที่เปลี่ยนแปลงการปกครอง อานาจ ของตระกูล ๗ นคร ลดลง ละครผู้หญิงของเจ้าพระยามนครศรีธรรมราชขาดผู้อุปถัมภ์ ถูกละเลยในที่สุด



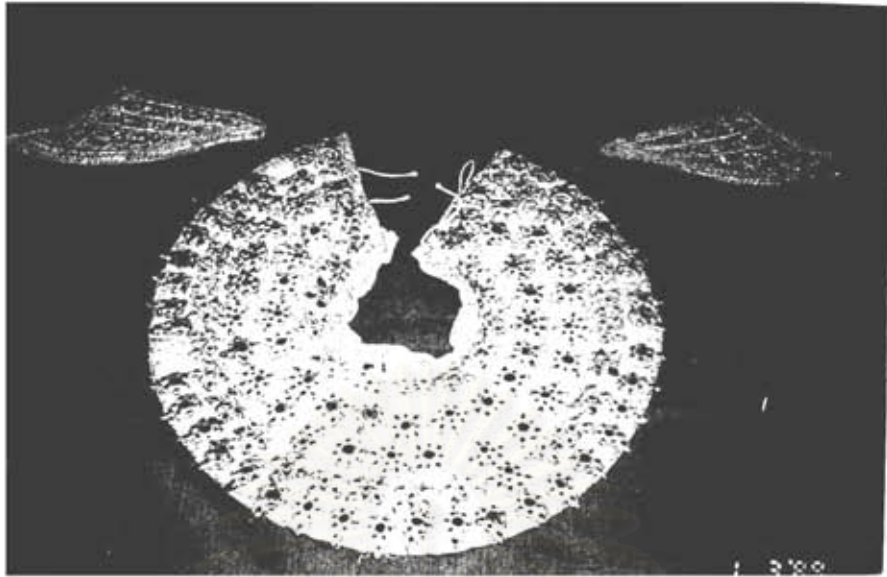
ภาพที่ 11

ชื่อภาพ	ชุด เกสร่า เปลว
สถานที่เก็บรักษา ที่มา	พิพิธภัณฑ์สถานแห่งชาติ จังหวัดนครศรีธรรมราช คุณระย้อย ๗ สงขลา บุตรหลานตระกูล ๗ นคร รัชดาของ เจ้าพระยานครกุล เซษร์มเหศวรภักดี (เฮียด ๗ นคร) ซึ่ง เป็นบุตรของเจ้าพระยาสุธรรมมนตรี (หนูพร้อม ๗ นคร) ท่านเคยเก็บรักษาเครื่องละครของเจ้าพระยานครศรีธรรมราช ปัจจุบันเก็บรักษาอยู่ที่พิพิธภัณฑ์สถานแห่งชาติ จังหวัด นครศรีธรรมราช
ขนาด	กว้าง 13.3 ซม. ยาว 13.8 ซม.
สภาพลักษณะ	เป็นเครื่องละครประเภทลงรักปิดทอง คือ ที่มีตัวโครงหรือ ตัวแบบของเครื่องประดับทำด้วยไม้หวาย กระจาดหรือหนัง สัตว์อย่างใดอย่างหนึ่งอาจประกอบกันด้วยวัสดุพวกนี้แล้วใช้ รักที่กลายออกมาจากคิมพ์คินสนู คิดเป็นหัวลวดลายเสร็จ แล้วทำด้วยรักน้ำเกลี้ยงเพื่อปิดทองประดับด้วยกระจก เกรียบ ที่ตัดเป็นชิ้นเล็ก ๆ คิดในส่วนที่ต้องการให้มีความแวววาว สันนิษฐานว่าเป็นฝีมือช่างในสมัยกรุงรัตนโกสินทร์ตอนต้น ฝีมือละ เขียดปราณีต
วัน/เดือน/ปี ที่บันทึกภาพ	11 ตุลาคม 2538



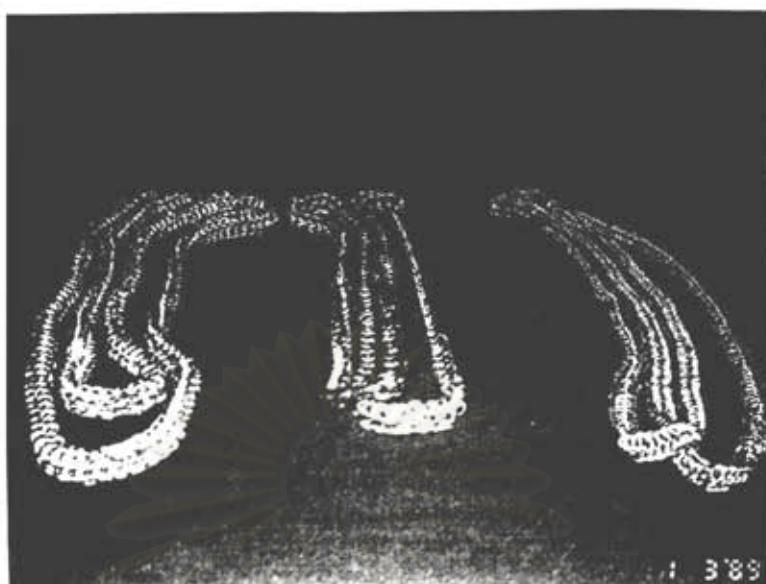
ภาพที่ 12

ชื่อภาพ	ทับทรวง (ของศิวพระ)
สถานที่เก็บรักษา	พิพิธภัณฑ์สถานแห่งชาติ จังหวัดนครศรีธรรมราช
ที่มา	คุณระยอ ๗ สงขลา บุตรหลานตระกูล ๗ นคร ธิดาเจ้าพระยานครกุลเชษฐมเหศวรภักดี (เอียด ๗ นคร) ซึ่งเป็นบุตรของเจ้าพระยาสุธรรมมนตรี (หนู พร้อม ๗ นคร) ท่านเคยเก็บรักษาเครื่องละครของเจ้าพระยานครศรีธรรมราช ปัจจุบันเก็บรักษาอยู่ที่พิพิธภัณฑ์สถานแห่งชาติ จังหวัดนครศรีธรรมราช
ขนาด	กว้าง 13.3 ซม. ยาว 16.7 ซม.
สภาพลักษณะ	เป็นเครื่องละครประเภทลงรักปิดทอง คือ ที่มีตัวโครงหรือตัวแบบของเครื่องประดับทำด้วยไม้หวาย กระจาดหรือหนังสัตว์อย่างใดอย่างหนึ่งอาจประกอบกันด้วยวัสดุพวกนี้ แล้วใช้รักที่กลายออกมาจากกิมพ์หินสบู่ติดเป็นหัวลวดลาย เสร็จแล้วทำด้วยขี้ผึ้งเหนียว เพื่อปิดทองประดับด้วยกระจกเงาที่หัดเป็นชั้นเล็ก ๆ ติดในส่วนที่ต้องการให้มีความแวววาว สันนิษฐานว่าเป็นฝีมือช่างในสมัยกรุงรัตนโกสินทร์ตอนต้น ฝีมือละเอียดปราณีต



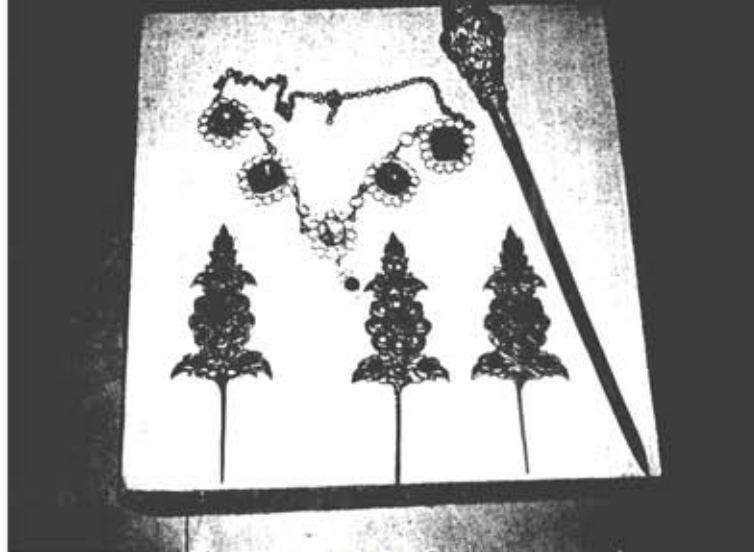
ภาพที่ 13

ชื่อภาพ	กรองคอ (ตัวพระ) และอินทรรณู
สถานที่เก็บรักษา	พิพิธภัณฑ์สถานแห่งชาติ จังหวัดนครศรีธรรมราช
ที่มา	คุณระยอ ๗ สงขลา บุตรหลานตระกูล ๗ นคร ธิคา เจ้าพระยามครกุล เศษฐัม เเศรภักดี (เขียด ๗ นคร) ซึ่งเป็นบุตรของเจ้าพระยาสุธรรมมนตรี (หนูพร้อม ๗ นคร) ท่านเคยเก็บรักษาเครื่องละครของ เจ้าพระยามครศรีธรรมราช ปัจจุบันเก็บรักษาอยู่ที่ พิพิธภัณฑ์สถานแห่งชาติ จังหวัดนครศรีธรรมราช
ขนาด	กรองคอ เส้นผ่าศูนย์กลาง 27.7 ซม. อินทรรณู ยาว 14.2 ซม.
สภาพลักษณะ	เป็นเครื่องละครประเภทผ้าปัก คือ ประเภทชิ้นส่วน เครื่องละครที่ทำด้วยผ้า เป็นการปักคั้นเส้นมบนขึ้นผ้า วัสดุที่ใช้ปักมีทั้งคั้นโปรง คั้นมันเส้นอม ลูกปักและไหมทอง สภาพค่อนข้างชำรุดมากแล้ว ชิ้นส่วนต่าง ๆ หลุดร่วงไป บ้างแล้ว แต่ยังมองเห็นฝีมือปักที่งดงามปราณีต
วัน/เดือน/ปี ที่บันทึกภาพ	11 ตุลาคม 2538



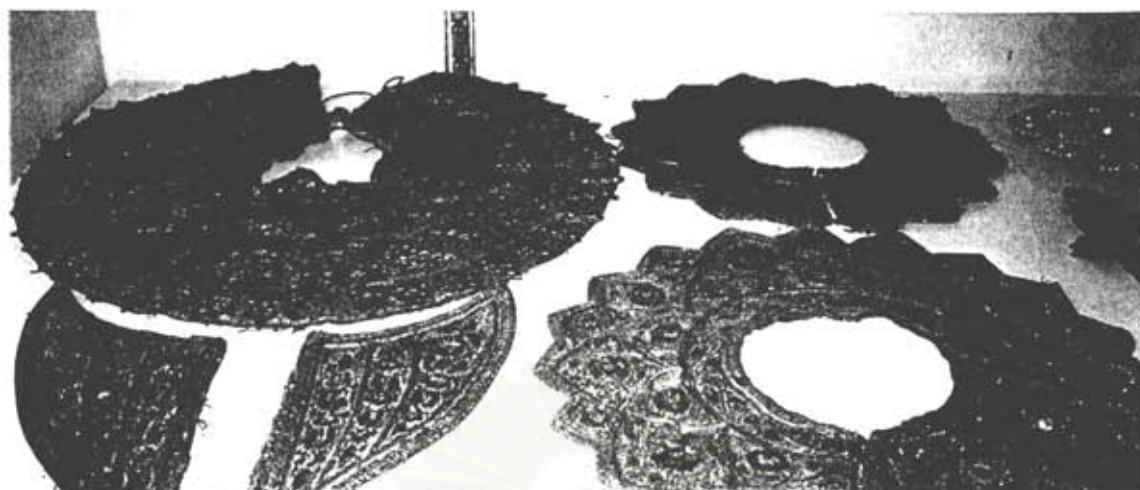
ภาพที่ 14

ชื่อภาพ	สร้อยหัว
สถานที่เก็บรักษา	พิพิธภัณฑ์สถานแห่งชาติ จังหวัดนครศรีธรรมราช
ที่มา	คุณระยอ ๓ สงขลา บุตรหลานตระกูล ๓ นคร ธิดาของ เจ้าพระยามนทรกุลเชษฐมเหศวรภักดี (เมียค ๓ นคร) ซึ่ง เป็นบุตรของเจ้าพระยาธรรมมนตรี (หนูพร้อม ๓ นคร) ท่านเคยเก็บรักษาเครื่องละครของเจ้าพระยามน ศรีธรรมราช ปัจจุบันเก็บรักษาอยู่ที่พิพิธภัณฑ์สถานแห่งชาติ จังหวัดนครศรีธรรมราช
ขนาด	ยาว 94.7 ซม. ยาว 110 ซม. และยาว 104.5 ซม.
สภาพลักษณะ	เป็นเครื่องละครประเภทโละหะซุบ เครื่องละครประเภทนี้ บางชิ้นใช้เป็นเครื่องประดับที่คนธรรมดาทั่วไปใช้แต่งใน ชีวิตประจำวันได้ด้วย คือ เครื่องเงินซุบหรือเครื่องทอง เหลืองซุบ ในจำนวน 3 เส้น มีขี้จูด 1 เส้น นอกนั้น สมบูรณ์หมด ผีมือคงงามปราณีต เป็นลายลูกโซ่
วัน/เดือน/ปี ที่บันทึกภาพ	11 ตุลาคม 2538



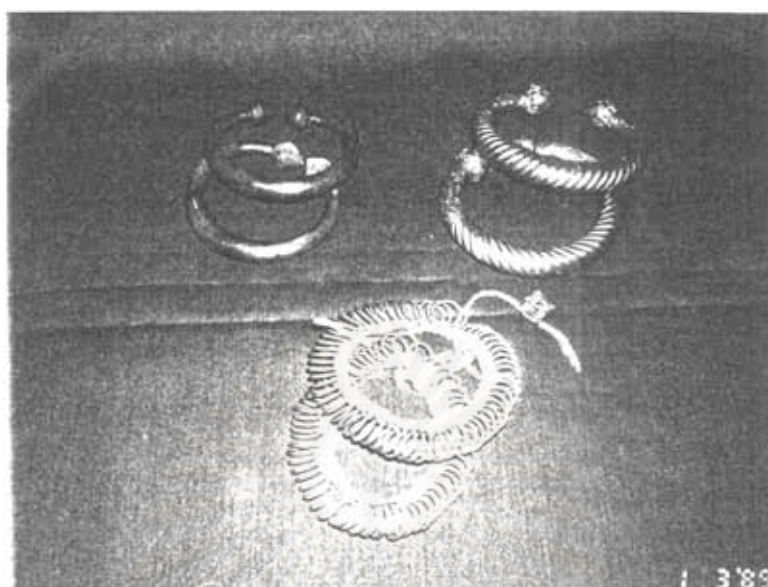
ภาพที่ 15

ชื่อภาพ	ปิ่นปักผมและสร้อยคอ
สถานที่เก็บรักษา	พิพิธภัณฑ์สถานแห่งชาติ จังหวัดนครศรีธรรมราช
ที่มา	คุณระยอ ๗ สงขลา บุตรหลานตระกูล ๗ นคร ธิดาของ เจ้าพระยานครกุลเชษฐมเหศวรภักดี (เอี้ยด ๗ นคร) ซึ่งเป็น บุตรของเจ้าพระยาสุธรรมมนตรี (หนูพร้อม ๗ นคร) ท่าน เคยเก็บรักษาเครื่องละครของเจ้าพระยานครศรีธรรมราช ปัจจุบันเก็บรักษาอยู่ที่พิพิธภัณฑ์สถานแห่งชาติ จังหวัด นครศรีธรรมราช
ขนาด	สร้อยคอ ยาว 40.5 ซม. ปิ่นหัวทองทา ยาว 22.8 ซม.
สภาพลักษณะ	ปิ่นปักผมเป็นเครื่องละครประเภทลงรักปิดทอง ใช้รักที่กด ลายมาจากคิมทีหินสบูติคละลายแล้วทาด้วยรักน้ำเกลี้ยงเพื่อ ปิดทองด้วยกระจกเกรียบสีขาว ส่วนอีก 3 ชิ้น เป็นรูปใบไม้ ฝังโมราสีน้ำเงิน แดง และเขียว ค่อนข้างชำรุด สำหรับ สร้อยคอ เป็นเครื่องละครประเภทโลหะเชื่อม มีตัวโครงทำ ด้วยเส้นโลหะแล้วเชื่อมกันเป็นลวดลาย โลหะอาจเป็นพวก โลหะผสม หรือเงินแท้ก็ได้ นำไปผ่านกรรมวิธีการชุบเป็น เครื่องกะโหล่งแล้วประดับด้วยแก้วหรือพลอยสี มีพลอยสี ชมพูอยู่ตรงกลาง 4 ชิ้น ส่วนอีกข้างเป็นพลอยสีขาว ต่อกันเป็น สร้อยคอ ขนาดค่อนข้างเล็ก ฝีมือละเอียดปราณีต
วัน/เดือน/ปี ที่บันทึกภาพ	11 ตุลาคม 2538



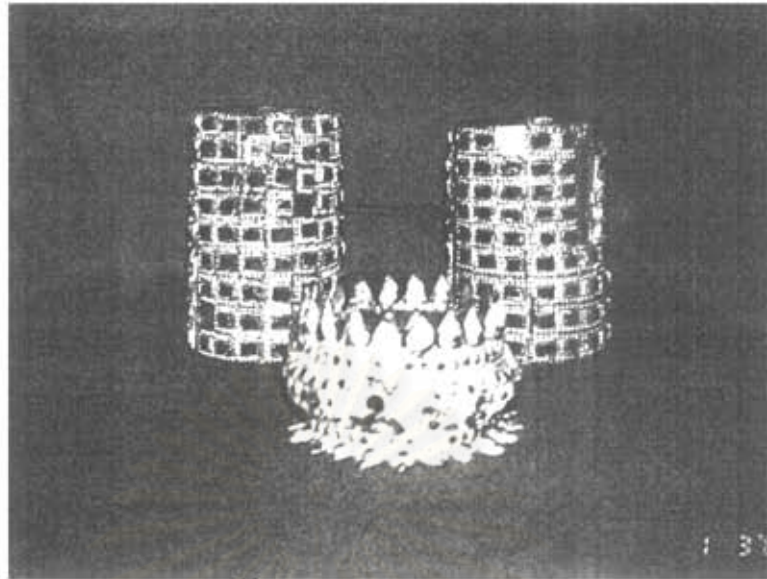
ภาพที่ 16

ชื่อภาพ	กรองค้อ (หัวพระ) และกรองค้อ (หัวนาง)
สถานที่เก็บรักษา	พิพิธภัณฑ์สถานแห่งชาติ จังหวัดนครศรีธรรมราช
ที่มา	คุณระยอ ๗ สงขลา นุตรหลานตระกูล ๗ นคร ธิคาของ เจ้าพระยามนครกุล เซษุรัมเทศร์ภักดี (เยียด ๗ นคร) ซึ่งเป็นบุตรของเจ้าพระยาสุธรรมมนตรี (หนูพร้อม ๗ นคร) ท่านเคยเก็บรักษาเครื่องละครของเจ้าพระยามนครศรีธรรมราช ปัจจุบันเก็บรักษาอยู่ที่พิพิธภัณฑ์สถานแห่งชาติ จังหวัด นครศรีธรรมราช
ขนาด	กรองค้อ (หัวพระ) เส้นผ่าศูนย์กลาง 27.7 ซม. กรองค้อ (หัวนาง) เส้นผ่าศูนย์กลาง 24.2 ซม.
สภาพลักษณะ	เป็นเครื่องละครประเภทผ้าปัก กรองค้อหัวนาง เป็นชนิดเย็บ ครึ่งคอกลายบนชิ้นผ้า ค่ายคอกลายโลหะหล่อ และคอกลายที่ ทำด้วยรักปิดทอง สำหรับกรองค้อ (หัวพระ) เป็นชนิดปักคั้น ล้อมบนชิ้นผ้า วัสดุทำซี่ปักมีทั้งคั้นไปรงคั้นมันล้อมลูกปัก และ ไหมทอง ของหัวพระมีลักษณะแบบกลีบบัว สภาพของกรองค้อ ทั้ง 2 ชิ้น ค่อนข้างชำรุดมากแล้ว เพราะชิ้นส่วนที่ปักหลุดออก จากหัวผ้า เมื่อจับต้อง
วัน/เดือน/ปี ที่บันทึกภาพ	11 ตุลาคม 2538



ภาพที่ 17

ชื่อภาพ	กำไลข้อมือและกำไลข้อมเท้า
สถานที่เก็บรักษา	พิพิธภัณฑ์สถานแห่งชาติ จังหวัดนครศรีธรรมราช
ที่มา	คุณระยอ ๗ สงขลา บุตรหลานตระกูล ๗ นคร ธิดาของ เจ้าพระยานครกุลเชษฐ มหเศรษฐี (เวียด ๗ นคร) ซึ่งเป็นบุตรของเจ้าพระยาสุธรรมมนตรี (หนูพร้อม ๗ นคร) ท่านเคยเก็บรักษาเครื่องละครของเจ้าพระยานครศรีธรรมราช ปัจจุบันเก็บรักษาอยู่ที่พิพิธภัณฑ์สถานแห่งชาติ จังหวัด นครศรีธรรมราช
ขนาด	กำไลข้อมเท้า เส้นผ่าศูนย์กลาง 7.8 ซม. (เป็นรูปห่วง กลมข้อยึดกัน) กำไลข้อมเท้า เส้นผ่าศูนย์กลาง 6.5 ซม. (เป็นรูปวงกลม เก๋ียง)
สภาพลักษณะ	เป็นเครื่องละครประเภทโลหะชุบ เครื่องละครประเภทนี้บางชิ้น ใช้เครื่องประดับที่คนธรรมดาทั่วไปใช้แต่งในชีวิตปัจจุบันได้ช่วย คือเครื่องเงินชุบหรือเครื่องทองเหลืองชุบ
วัน/เดือน/ปี ที่บันทึกภาพ	11 ตุลาคม 2538



ภาพที่ 18

ชื่อภาพ	กำไลข้อมือและเกี้ยว
สถานที่เก็บรักษา	พิพิธภัณฑ์สถานแห่งชาติ จังหวัดนครศรีธรรมราช
ที่มา	คุณระยอ ๗ สงขลา บุตรหลานของตระกูล ๗ นคร ฮิตา ของเจ้าพระยามนครกุล เซษร์มเหศวรภักดี (เฮียด ๗ นคร) ซึ่งเป็นบุตรของเจ้าพระยาสุธรรมมนตรี (หนูพร้อม ๗ นคร) ท่านเคยเก็บรักษาเครื่องละครของเจ้าพระยามนครศรีธรรมราช ปัจจุบันเก็บรักษาอยู่ที่พิพิธภัณฑ์สถานแห่งชาติ จังหวัด นครศรีธรรมราช
ขนาด	กำไลข้อมือ เส้นผ่าศูนย์กลาง 6.7 ซม. ยาว 9.8 ซม. เกี้ยวจุก เส้นผ่าศูนย์กลาง 8 ซม.
สภาพลักษณะ	ทั้งกำไลข้อมือและเกี้ยว เป็นเครื่องละครประเภทลงรัก ปิดทอง คือ ประเภทที่มีตัวโครงหรือตัวแบบของเครื่องประดับ ทำด้วยไม้หวาย กระจาดและหีบสัตว์อย่างใดอย่างหนึ่ง หรือ อาจจะประกออบกันด้วยวัสดุพวกนี้แล้วใช้รัก ที่กลายออกมา จากคิมพ์ดินสบู ดัดเป็นหัวลวดลายเสร็จแล้วทาด้วย รัชน้ำ เกลี้ยง เพื่อปิดทองประดับด้วยกระจก เกรียมที่หัดเป็นชั้นเล็ก ๆ คิดในส่วนที่ต้องการไว้แวววาว มีลักษณะงดงามละเอียดปราณีต
วัน/เดือน/ปี ที่บันทึกภาพ	11 ตุลาคม 2538



ภาพที่ 19

ชื่อภาพ	กรรเจียมกรร
สถานที่เก็บรักษา ที่มา	พิพิธภัณฑ์สถานแห่งชาติ จังหวัดนครศรีธรรมราช คุณระยอ ๗ สงขลา บุตรหลานของตระกูล ๗ นคร ธิดา ของเจ้าพระยามนระกุลเซษรุ่มเทศร์ภักดี (เฮียด ๗ นคร) ซึ่งเป็นบุตรของเจ้าพระยาสุธรรมมนตรี (หนูพร้อม ๗ นคร) ท่านเคยเก็บรักษาเครื่องละครของเจ้าพระยาศรีธรรมราช ปัจจุบันเก็บรักษาอยู่พิพิธภัณฑ์สถานแห่งชาติ จังหวัด นครศรีธรรมราช
ขนาด	ยาว 16.3 ซม.
สภาพลักษณะ	เป็นเครื่องละครประเภทลงรักปิดทอง คือ ประเภทที่มีหัว โครงหรือตัวแบบของเครื่องประดับทำด้วยไม้หวาย กระจาด และหนังสัตว์อย่างใดอย่างหนึ่ง หรืออาจจะประกอปกันด้วย วัสดุพวกนี้แล้วใช้รัก ที่กลายออกมาจากคิมพ์ดินสบูติดเป็น หัวลวดลายเสร็จแล้ว ทาด้วยรักน้ำเกลี้ยง เพื่อปิดทอง ประดับด้วยกระจกเกรียบ ที่ตัดเป็นชิ้นเล็ก ๆ ติดในส่วนที่ ต้องการให้แวววาว ลักษณะฝีมือละเอียดปราณีตมาก
วัน/เดือน/ปี ที่บันทึกภาพ	11 ตุลาคม 2538

4. คุพระยอ ๗ สงขลาคุพระยอเป็นบุตร - หลานตระกูล ๗ นคร คือ เป็นบิดาพระยานครกุล เชษฐมเหศวร ภัคคี (เยียด ๗ นคร) และคุพหมิงนครกุล เชษฐ (จับ ปัจจุบัน) โดยพระยานครกุล เชษฐมเหศวร ภัคคี บิดาของนางระยอ เป็นบุตรของ เจ้าพระยาสุธรรมมนตรี (หนูพร้อม ๗ นคร) (ซึ่งเป็นเจ้าพระยานครศรีธรรมราช ลำดับท่านที่ 5 กับท่านเดิม

คุพระยอ ๗ สงขลาได้เก็บรักษาศีรษะทศกัณฐ์หน้าทอง ปัจจุบันเก็บรักษา อยู่ที่พิพิธภัณฑ์วัดพระมหาธาตุจังหวัดนครศรีธรรมราช

สภาพ ปัจจุบันทศกัณฐ์หน้าทอง เก็บรักษาที่พิพิธภัณฑ์วัดพระมหาธาตุจังหวัดนครศรีธรรมราช ตั้งไว้บนตู้ ซึ่งภายในตู้เก็บพระพุทธรูปจำนวนมาก ศีรษะทศกัณฐ์ ปัจจุบันอยู่ในสภาพที่ทรุดโทรมมาก เพราะขาดการดูแลรักษาที่ถูกต้องศีรษะจึงชำรุด หักและเต็มไปด้วยฝุ่นละออง แต่สันนิษฐานว่าเดิมศีรษะทศกัณฐ์น่าจะสวยงามวิจิตรมากเพราะลวดลายค่อนข้างละเอียด แต่ปัจจุบันมีการซ่อมแซมจนมองไม่เห็นเค้าความงามเดิม

ชนิด หัวโขนทศกัณฐ์หน้าทอง เป็นเครื่องละครประเภทลงรักปิดทอง ปัจจุบันมีสภาพผุพัง บุนสลายมากจนไม่สามารถแกะต่อได้สังเกตได้ว่าเป็นผลงานจากช่างลำดับเดียวกันกับ "ชุดเกล้าเปลว" ที่จัดแสดงที่พิพิธภัณฑ์สถานแห่งชาติ จังหวัดนครศรีธรรมราชโดยเทียบเคียงจากหัว "กระจัง" ของลวดลายที่ประดับ อยู่แต่คง มีการซ่อมแซมด้วยการปิดทองและแต่งเติมสีทับ จากฝีมือของช่างพื้นบ้าน ในแถบนั้น ซึ่งไม่มีฝีมือในการเขียนลายเส้นบนใบหน้าของหัวโขน จึงทำให้มีสีสันและเส้นลายผิดเพี้ยนไปจากที่ควรจะเป็นฝีมือของช่างผู้สร้างเดิม

ความเป็นมา เป็นเครื่องละครของตระกูล ๗ นคร ได้มอมนำที่ตระกูล ๗ นครซึ่งผู้ท่อมทั้งเครื่องละครและโบราณวัตถุของตระกูล ๗ นครไว้ที่พิพิธภัณฑ์สถานแห่งชาติ จังหวัดนครศรีธรรมราชมีหลาย ท่าน คือ คุพพร้อม ๗ นคร คุพเสาวลักษณ์ ๗ นคร คุพระยอ ๗ สงขลาคุพกัณฐ์กา ๗ สงขลาคุ โดยเครื่องละครนี้เดิม

อยู่ในการดูแลของ คุณทรัพย์ และคุณขาว มาก่อน ภายหลังจากแบ่งมรดกของเจ้า
พระยาสุธรรมมนตรี (หนูพร้อม ๗ นคร แล้วจึงตกทอดมาถึง คุณระย่อ ๗ สงขลา
ซึ่งเป็นหลานปู่ของเจ้าพระยาณรงค์ฯ²⁵



สถาบันวิทยบริการ จุฬาลงกรณ์มหาวิทยาลัย

²⁵ เรื่องเดียวกันหน้า 7.



ภาพที่ 20

ชื่อภาพ	ศิระทศกัณฐ์หน้าทอง
สถานที่เก็บรักษา ที่มา	คฤภณที่วัดพระมหาธาตุ คุณระยอ ๗ สงขลา บุตรหลานตระกูล ๗ นคร และธิดา ของเจ้าพระยานครกุลเชษฐมเหศวรภักดี (เขียด ๗ นคร) ซึ่ง เป็นบุตรของเจ้าพระยาสุธรรมมนตรี (หนูพร้อม ๗ นคร) ท่านเคยเก็บรักษาเครื่องละครของเจ้าพระยานครศรีธรรมราช ปัจจุบันเก็บรักษาอยู่ที่คฤภณที่วัดพระมหาธาตุ จังหวัด นครศรีธรรมราช
ขนาด	กว้าง 22 ซม. สูง 40 ซม.
สภาพลักษณะ	เป็นเครื่องละครประเภทลงรักปิดทอง ที่ใช้รักที่กลายมาจาก คิมพิณสบูติดลวกลายแล้วทาสีด้วยรักน้ำเกลี้ยงเพื่อปิดทองประดับ ด้วยกระจกเกรียบ มีการซ่อมแซมด้วยการปิดทองและแต่งเติม สีทับ การซ่อมแซมใหม่คงเป็นฝีมือของช่างพื้นบ้านเพราะฝีมือ ไม่ปราณีต ปัจจุบันมีสภาพชำรุดทรุดโทรมมากหูฟังและมุขสลาย ไม่สามารถแกะห้อยได้ เพราะคงหักพังได้ง่าย
วัน/เดือน/ปี ที่บันทึกภาพ	10 ตุลาคม 2538

5. ขุนพันธุรักษัรราชเดช

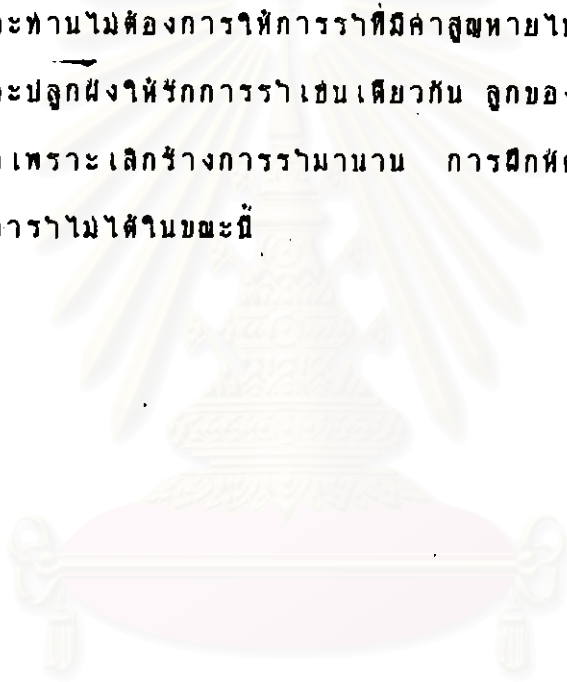
ขุนพันธุรักษัรราชเดชท่าน เป็นบุคคลที่มีชื่อเสียงและเป็นที่ยู้งกใน เมือง นครศรีธรรมราช เป็นอันมากโดยเจเพาะท่านมีชื่อเสียงในด้าน การปรามปรายโจรผู้ร้าย และชื่อเสียงในด้านการอุยงคงกระพัน เป็นที่ยู้งกกันทั่วไปในอดีตและปัจจุบัน นอกจากนี้แล้วในอดีตท่านขุนพันธุรักษัรราชเดชยังมีความรู้เกี่ยวกับข้อมูลของละครผู้หญิงบ้าง ส่วนหนึ่ง เช่นกันคือท่านขุนพันธุรักษัรได้ยู้งกและเคยสนทนา พริ้อมทั้งเคยให้บุตรหลาน เรียนรำกับ คุณเขียวหวาน (ศิลปินละครในวัง เจ้าพระยานครศรีธรรมราชท่านสุดท้าย (หนู พริ้อม) และท่านยังได้เก็บรักษาเครื่องละคร เช่นศิระละครไว้มากมายนั่นก็คือ

1. ศิระหนูมาน
2. ศิระฉินทรพิศ
3. ศิระยักรัษันเสนา
4. ธงาพระ
5. มงกฏนาง

รวมจำนวนทั้งหมด จำนวน 5 ชิ้น

ศิระละครทั้งหมดอยู่ในสภาพทรุดโทรมมากเพราะกาลเวลา ผ่านมานานแล้วและท่าน ขุนพันธุรักษัรราชเดชได้กรุณาให้สัมภาษณ์ ท่านไม่ได้ดูแลรักษาอย่างจริงจัง เพราะท่าน ไม่ทราบวิธีการเก็บรักษาอย่างถูกวิธีนั่นเอง ครั้นท่านจะมอบให้ใครดูแลก็ไม่มีใคร จะยอมรับเพราะ ต่างคนต่างก็กลัวว่าจะ "รื้อน" ท่านขุนพันธุรักษัรราชเดชจึงเก็บรักษา ไว้แต่ก็ไม่ทราบว่า จะเก็บรักษาอย่างไรจึงจะไม่ทรุดโทรม บางครั้งท่านจึงนำมา ช่อมแซม เมื่อเห็นว่าชำรุดแต่คิดว่าคงจะซ่อมแซมโดยการทำให้ถูกวิธีเท่าไรนั่น ก็จะมี การซ่อมแซมโดยการนำกากเพชรมาโรยรอบ ๆ มงกฏ หรือชฎาที่ชำรุดหรือการนำ ลวดมาเชื่อมต่อส่วนที่คิดว่าชำรุดแล้ว โดยการแนะนำของคุณเขียวหวานและช่าง ฟื้นบ้านบริเวณนั้น เมื่อผู้วิจัยไปสัมภาษณ์ ท่านขุนฯ ก็ไม่ทราบว่าชฎาและมงกฏเก็บไว้ที่ ไหนบ้าง เพราะนานมากท่านคิดว่าเมื่อเกิดวาทภัยครั้งทีแล้วและท่านขุนฯ ไม่สบาย ไม่ได้ลุกขึ้นมาดูแลจึงคิดว่าลูกหลานไม่ทราบก็คงจะทิ้งไปหมดแล้ว แต่เมื่อผู้วิจัย

ไปสัมภาษณ์บิดา ของท่านขุนภรรยาเข้ามาให้ดูโดยบอกว่าเก็บไว้ที่ห้องเก็บของ คุณพ่อ
 ไม่ทราบหรอก-²⁶ ในการสัมภาษณ์ท่านขุนพันธรักษ์ภรรยาเล่าให้ฟังว่าเมื่อก่อนเมื่อมี
 งานการแสดงท่านจะเขียนเชิญคุณยาย เขียวหวานมา เป็นผู้สอนรำแก่บุตรหลาน เพื่อ
 ออกงานสำคัญ ๆ โดยบอกว่าในครั้งนั้นทำตัวเป็นผู้จัดละครคล้ายกับ "โศกโณ"
 ขณะนี้แต่ไม่คิดจะเก็บเงินเมื่อไปแสดงนอกจากคนที่มานอกให้ไปงานนั้น ๆ จะให้ของ
 รางวัลแก่ผู้แสดงเอง เช่นผ้าแพรพรรณ เงินทองเล็ก ๆ น้อย ๆ ซึ่งท่านจะไม่
 เรียกหรืออะไรเพราะที่เข้าไปเนื่องจากอยากให้บุตรหลานใช้เวลาว่างให้เป็น
 ประโยชน์เท่านั้น และท่านไม่ต้องการให้การรำที่มีค่าสูญหายไป บุตรหลานปัจจุบันที่
 รำได้ก็มีลูกมีหลานและปลูกฝังให้รำการรำเช่นเดียวกับ ลูกของท่านขุนพันธรักษ์ปัจจุบัน
 สิมการรำเสียหมดแล้ว เพราะเลิกรำการรำมานาน การฝึกหัดในขณะนั้นเป็นแค่ว่าง
 สั้น ๆ เท่านั้นจึงจำการรำไม่ได้ในขณะนี้



สถาบันวิทยบริการ
 จุฬาลงกรณ์มหาวิทยาลัย

²⁶ สัมภาษณ์ขุนพันธรักษ์ราชเดช, ผู้เก็บรักษาเครื่องละคร,



ภาพที่ 21

ชื่อ	ชญา
สถานที่เก็บรักษา	บ้านขุนพันธรักษ์ราชเดช
ที่มา	คุณเขี้ยวหวาน วัชรกาญจน์ ศิลปินละครใบ้วังเจ้าพระยา นครศรีธรรมราช เคยมาหัดสอนรำให้บุตรหลานขุนพันธรักษ์ ราชเดช และได้มอบให้เก็บรักษาเครื่องละครใบ้
ขนาด	กว้าง 24 ซม. สูง 40 ซม.
สภาพลักษณะ	เป็นลักษณะเครื่องละครประเภทลงซก ทำด้วยกระดาด แข็ง ประดับด้วยกากเพชรและกระจกเกวียน ดอกไม้ไหว ประดับพลอยสีขาว เป็นเครื่องละครที่สร้างขึ้นในชั้นหลัง เพื่อให้เห็นสีสันละคร ขนาดค่อนข้างเล็ก น่าจะเป็นฝีมือ ของช่างพื้นเมือง เพราะฝีมือไม่ละเอียดปราณีตงดงาม เหมือนเครื่องละครที่เก็บรักษาที่พิพิธภัณฑ์สถานแห่งชาติ จังหวัดนครศรีธรรม
วัน/เดือน/ปี ที่บันทึกภาพ	30 ตุลาคม 2539



ภาพที่ 22

ชื่อภาพ	มงกุฏ
สถานที่เก็บรักษา	บ้านขุนพันธรักษ์ราชเดช
ที่มา	คุณเขียวหวาน วัชรกาญจน์ ศิลปินละครในวังเจ้าพระยา นครศรีธรรมราช เคยมาที่คสอนรำให้บุตรหลานของท่านขุน พันธรักษ์ราชเดช และได้มอบเครื่องละครให้เก็บรักษาไว้
ขนาด	กว้าง 22 ซม. ยาว 40 ซม.
สภาพลักษณะ	เป็นลักษณะเครื่องละครประเภทลงรัก ทำด้วยกระดาษแข็ง ประดับด้วยกากเพชรและกระจกเงาเรียบ ดอกไม้ไหว ประดับพลอยสีขาว เป็นเครื่องละครที่สร้างขึ้นชั้นหลัง สร้างขึ้นเพื่อให้เด็กใส่เล่นละคร ขนาดค่อนข้างเล็ก น่าจะ เป็นฝีมือของช่างพื้นเมือง ฝีมือไม่ละเอียดปราณีตมากนัก สภาพค่อนข้างชำรุด ผุพัง เพราะเป็นเครื่องละครที่สร้าง มานาน
วัน/เดือน/ปี ที่บันทึกภาพ	30 ตุลาคม 2539



ภาพที่ 23

ชื่อภาพ	ศิระ เสนายักษ์
สถานที่เก็บรักษา	บ้านขุนพันธ์รัชราชเดช
ที่มา	คุณเขียวหวาน วัชรกาญจน์ ศิลปินละครในวังเจ้าพระยา นครศรีธรรมราช เคยมาหัดสอนรำให้บุตรหลานของท่าน ขุนพันธ์รัชราชเดช และได้มอบเครื่องละครให้เก็บรักษาไว้
ขนาด	กว้าง 24 ซม. สูง 25 ซม.
สภาพลักษณะ	เป็นเครื่องละครประเภทลงรักทำด้วยกระดาดแข็ง ใบหน้า ระบายด้วยสีเขียว เขียนลวดลายบนใบหน้าด้วยเส้นสีขาว และเหลืองบนศิระเป็นลายก้นหอยขดสีดำ มีกระบังหน้า สีเหลือง เจาะรูที่คางทั้งสองข้าง ปากเสยะ สภาพปัจจุบัน ชำรุดมากจนมองไม่เห็นลักษณะอย่างชัดเจน มีขนาดค่อนข้าง เล็ก เพราะสร้างขึ้นให้เด็กหัดเล่นละครตามคำสัมภาษณ์
วัน/เดือน/ปี ที่บันทึกภาพ	30 ตุลาคม 2539



ภาพที่ 24

ชื่อภาพ	ศิระหनुมาน
สถานที่เก็บรักษา	บ้านขุนพันธรักษ์ราชเดช
ที่มา	คุณเขี้ยวหวาน วัชรภาณจน์ ศิลปินละครในวังเจ้าพระยา นครศรีธรรมราชเคยมาหัดสอนรำให้บุตรหลานของท่านขุนพันธรักษ์ราชเดช และได้มอบเครื่องละครให้เก็บรักษาไว้
ขนาด	กว้าง 24 ซม. สูง 25 ซม.
สภาพลักษณะ	เป็นเครื่องละครประเภทลงรักทำด้วยกระดาษแข็ง ใบหน้าระบายด้วยสีขาวเขียนลายเส้นบนใบหน้าด้วยสีเหลือง เจาะรูที่ตาทั้งสองข้าง ศิระโสน สภาพปัจจุบันชำรุดมาก น่าจะเป็นฝีมือของช่างพื้นเมือง เพราะฝีมือไม่ละเอียดมากนัก ขนาดเล็ก เพราะสร้างขึ้นสำหรับเด็กหัดเล่นละคร



ภาพที่ 25

ชื่อภาพ	ศิระอินทรชิต
สถานที่เก็บรักษา	บ้านขุนพันธงราชธานี
ที่มา	คุณเปี้ยวหวาน วัชรกาญจน์ ศิลปินละครใบวังเจ้าพระยา นครศรีธรรมราช เคยมาคัดสอนรำให้บุตรหลานของท่าน ขุนพันธงราชธานี และได้มอบเครื่องละครให้เก็บรักษา ไว้
ขนาด	กว้าง 24 ซม. สูง 40 ซม.
สภาพลักษณะ	เป็นเครื่องละครประเภทลงรักทำด้วยกระดาษแข็ง ใบหน้า ระบายด้วยสีม่วงออกคละแบก เขียนลายเส้นบนใบหน้าด้วย สีเขียวและสีเหลือง เจาะรูค้ำทั้งสองข้าง สภาพปัจจุบัน สำหรับศิระอินทรชิตไม่ชำรุดมากนัก แต่ฝีมือไม่ละเอียด ปราณีตมาก สันนิษฐานว่าเป็นฝีมือของช่างพื้นเมือง สร้างขึ้น สำหรับหัดรำให้เด็กเล่นละคร ขนาดไม่ใหญ่มากนัก
วัน/เดือน/ปี ที่บันทึกภาพ	30 ตุลาคม 2539

6. **คุณราตรี เยี่ยมแสง** เป็นลูกศิษย์ของคุณทองทรัพย์ ซึ่ง
เป็นศิลปินละครในวังเจ้าพระยามหานครศรีธรรมราชท่านสุดท้ายคือเจ้าพระยามหานคร
ศรีธรรมราช (หนูพุ่ม ๗ นคร) คุณ ราตรีเคยเรียนรำกับคุณทองทรัพย์ เป็นเวลา
กว่า 10 ปี คือเริ่มเรียนมาตั้งแต่อายุประมาณ 8-9 ขวบและเริ่มเรียนมาตลอดจน
เมื่อโตแล้วก็ได้ประกอบอาชีพเป็นครู ซึ่งคุณราตรีเล่าว่าเมื่อ คุณทองทรัพย์ยังมีชีวิตอยู่
นั้น เมื่อคุณราตรีมีปัญหาหรือข้อสงสัยเกี่ยวกับการรำละครก็จะกลับมาถามคุณทองทรัพย์
โดยคุณทองทรัพย์สามารถแก้ปัญหาให้กับคุณราตรีได้ทุกครั้งที่ไป หรือบางครั้งก็กรุณาต่อ
ทาคิดว่าเป็นเคล็ดลับให้กับคุณราตรีเสมอเมื่อมาเยี่ยมเยียน—²⁷

คุณราตรีซึ่งเป็นลูกศิษย์ของคุณทองพลับ จันทราภิรมย์ ได้เก็บรักษาศิระละครและ
กระบี่ง่ามฉายภาพราชนัดไว้ ดังนี้

1. กระบี่ง่ามฉายภาพราชนัด
 2. ศิระกวาง
 3. ศิระเจ้าเงาะ
- รวมจำนวนทั้งหมด จำนวน 3 ชิ้น

สภาพ ศิระละครทั้งสองชิ้นรวมทั้งกระบี่ง่ามอยู่ในสภาพค่อนข้างชำรุดแต่ก็พอจะยังมองเห็นลวดลาย และวิธีการทำของเครื่องละครทั้งสามชิ้น
ลักษณะของการทำเครื่องละครทั้งสามชิ้นคิดว่าน่าจะทำแบบง่าย ๆ ไม่คงทนถาวร
มากนัก เพราะฝีมือไม่ปราณีดีเท่าที่ควร สันนิษฐานว่าน่าจะเป็นช่างพื้นเมืองเพราะ
ลักษณะที่ทำขึ้นเป็นแบบง่าย ๆ ทำให้เครื่องละครเหล่านี้เก็บรักษาไว้ได้ไม่นานนัก
เครื่องละครค่อนข้างจะบอบบางเมื่อมีการเคลื่อนย้ายหรือใช้งานมาก ก็จะทรุดโทรม
ประกอบกับการดูแลรักษาไม่ถูกวิธีก็จะทำให้ชำรุดเร็วไม่สามารถเห็นสภาพเดิมได้

²⁷ สัมภาษณ์คุณราตรี เยี่ยมแสง, ผู้เก็บรักษาเครื่องละคร,

ชนิด 1 กระป๋องหน้าจอยฉาย มีขนาดกว้าง 19 ซม. สูง 21 ซม. ลักษณะการทำงานจะเป็นการทำงานด้วยการลงรักปิดทอง เป็นแบบกระดาษแข็งตามด้วยลวดแข็ง ประกอบด้วยดอกไม้ไหวและโรยด้วยกากเพชรจำนวนมาก เข้าใจว่าทำแบบง่าย ๆ เน้นความแพรวพราว มีขนาดเล็กเพราะทำให้เด็กทำ

2. ศีรษะกว้างมีขนาดกว้าง 17 ซม. สูง 23 ซม. ลักษณะการทำงานศีรษะกว้างจากสังเกตุด้วยการสายคาบประกอบการทำสีภาพประกอบ ทราบว่าเป็นการทำงานด้วยกระดาษแข็งทาสีของกว้างด้วยสีน้ำตาล เขาสีทอง ไล่ตาด้วยลูกแก้ว ใบหน้าโรยด้วยกากเพชร เขียวลายเส้นบนใบหน้าด้วยสีดำและสีเหลือง สภาพชำรุดมากใบหน้าหักในข้างหน้า เนื่องจากกระดาษที่ทำค่อนข้างบางมากเมื่อโดนกระดาษที่หักชำรุดง่าย (ดูภาพประกอบ) สันนิษฐานว่าน่าจะเป็นช่างปั้นเมืองเช่นเดียวกับกับกระป๋องหน้าจอยฉายพราหมณ์ และทำให้เด็กเล่นละครเพราะมีขนาดเล็ก คนโตแล้วจะใส่รำละครไม่ได้

3. ศีรษะเจ้าเงาะมีขนาดกว้าง 20 ซม. สูง 23 ซม. ลักษณะการทำงานศีรษะเจ้าเงาะมีลักษณะเช่นเดียวกับการทำศีรษะกว้างคือเป็นแบบลงรักปิดทอง ทำด้วยกระดาษแข็ง ใบหน้าระบายสีด้วยสีน้ำตาลเข้ม ส่วนผมระบายด้วยสีดำนวมัดเป็นก้อนหอยคล้ายลักษณะของเงาะ ที่ตาเงาะทั้งสองข้าง หักดอกไม้สีแดงข้างซ้ายลายเส้นบนใบหน้าเขียนด้วยสีแดงปากหน้าทาด้วยสีแดงเข้ม สภาพไม่ชำรุดมากเหมือนศีรษะกว้าง สันนิษฐานว่าน่าจะเป็นฝีมือของช่างปั้นบ้านทำให้เด็กเล่นละคร เช่นเดียวกับศีรษะและกระป๋องหน้าทั้งหมดนี้ เข้าใจว่าทำขึ้นเพื่อให้เด็กเล่นละครเพราะหลังจากที่วังเจ้าพระยานครศรีธรรมราชได้ยุบสลายตัวลง ละครที่มีอยู่จึงกระจายออกจากวังพร้อมกันนั้นก็ได้อีกหัดชาวบ้านลูกหลานให้หัดรำละครคล้าย ๆ กันการมีละครละครของตนเองขึ้นคล้าย ๆ นอกจากนี้ก็ได้รับงานไปแสดงเอง โดยมีตัวละครคือเด็ก ๆ จึงคิดหัดทำเครื่องแต่งกายเครื่องประดับ และศีรษะสำหรับเด็ก ๆ ขึ้น เด็ก ๆ ที่ฝึกหัดละครจึงได้ชมมรดกเครื่องละครเหล่านั้นเป็นของตนเอง เมื่อครูผู้ฝึกหัดเสียชีวิตลง

ความเป็นมา คุณราตรีได้เล่าว่าศิระและกระป๋องหน้าที่คุณราตรีได้ชมมา
 ในสมัยที่คุณทองทรัพย์ยังมีชีวิตอยู่ เมื่อ ในแต่ละครั้งใจก็ได้ชมมอบหมายให้รำพระราม
 ความกว้างคุณราตรีจะได้สวม ศิระะกว้าง เมื่อคุณราตรีได้ชมมอบหมายให้รำเพลง
 จุฬฉายพราหมณ์ก็จะสวมกระป๋องหน้าจุฬฉาย เมื่อได้ชมมอบหมายให้รำเพลงเงาะก็จะ
 สวมศิระเงาะ ซึ่งตัวละครทั้ง 3 ที่คุณราตรีได้ชมมอบหมายให้รำนั้นคุณราตรีมักจะ
 ได้ชมคำชมเสมอว่า "รำงาม" ศิระะเหล่านี้ก็มักจะถูกนำไปใช้เสมอเมื่อออกงานต่าง ๆ
 เมื่อใดที่คุณทองทรัพย์ไม่ได้รับงานที่ไหนอีกก็ได้มอบศิระ เครื่องละครเหล่านี้ไว้ให้กับ
 บุตรหลานและลูกศิษย์ลูกหาที่เรียนมาที่คุณทองทรัพย์ คุณราตรีจึงได้เก็บรักษาศิระและ
 กระป๋องหน้าที่ได้รับจากคุณทองทรัพย์ไว้โดยคุณราตรีไม่ได้นำออกมาใช้อีกเลย เพราะ
 เมื่อคุณราตรีได้ดำรงสถานะการเป็นครู ก็เข้าสู่ยุคที่เครื่องแต่งกาย เครื่องละครทางาย
 ขึ้นคุณราตรีจึงได้ใช้ เครื่องละครที่ประดิษฐ์ขึ้นใหม่ นำมาใช้งานเมื่อออกงานต่าง ๆ
 แต่ก็ยังคงรักษา เครื่องละครที่คุณทองทรัพย์มอบไว้ให้ สำหรับทำรำประกอบเพลงที่ใช้
 สำหรับรำละครประกอบ เครื่องละครทั้งสามที่คุณราตรีเก็บรักษาไว้นั้นคุณราตรีกรุณา
 เล่าให้ฟังว่าทำรำเพลงกลมเจ้าเงาะ และ เพลงกว้างคุณราตรีได้ชมด้วยทอด
 มาจากคุณทองทรัพย์ซึ่งจะมีเคล็ดลับพิเศษสอนให้ลูกศิษย์แต่ละคน ถ้าใครรำเพลงไหนดี
 ก็จะได้รับการแนะนำเคล็ดลับเพลงเป็นพิเศษ เพลงกลมเจ้าเงาะมีกลวิธีในการรำไม่
 เป็นพิเศษคือการหมุนไม้พลอง คุณทองทรัพย์ จะสอนว่าหมุนไม้พลองอย่างไรจึงจะ
 ไม่ทำให้ไม้พลองหลุดมือได้ง่าย หรือการหมุนแต่ละไม้ตั้งแต่ไม้ที่ 1-ไม้ที่ 5 แต่ละ
 ไม้มีวิธีการหมุนไม้การรำไม้อย่างไรบ้าง เป็นต้น เคล็ดลับเหล่านี้คุณทองทรัพย์จะ
 ไม่สอนให้กับทุกคน จะสอนให้กับคนที่คุณทองทรัพย์คิดว่า รำเพลงนั้นดี สวย "มีแวว"
 และท่าทางจะถนัดในการรำเพลงนั้น ๆ มากกว่าคนอื่น ๆ ²⁸ คุณทองทรัพย์ก็จะสอน
 ให้กับศิษย์คนนั้นส่วน เพลงจุฬฉายนั้นคุณราตรี กรุณาเล่าให้ฟังว่า คุณราตรีได้ต่อทำรำ

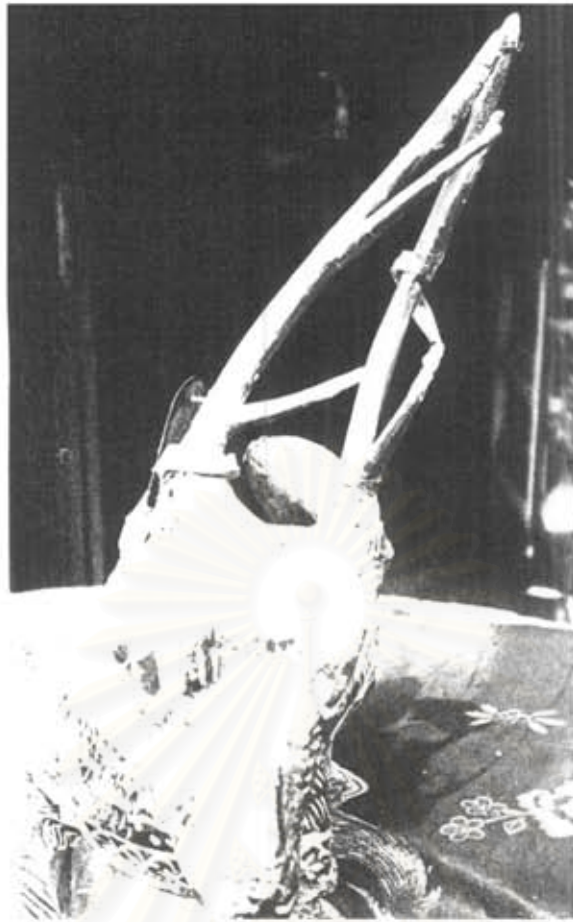
²⁸ 'สัมภาษณ์ คุณราตรี เข้มมแสง, ผู้เก็บรักษาเครื่องละคร,

มาจากคุณยายเจตซึ่งเป็นเพื่อนกับคุณทองทรัพย์พี่สับคุณยายเจตเป็นเจ้าของ
เครื่องละครแต่คุณราตรีไม่ทราบว่า ทำร้ายของคุณยายเจตจะได้มาจากไหน เพราะ
ไม่ปรากฏว่าคุณเจตเคยเป็นศิลปินละครในวังของเจ้าพระยามนทรศรีธรรมราช

ในปัจจุบันคุณราตรี ยังกงเก็บวิชาศิระและกระป๋องหน้าไว้ที่บ้านพักของคุณ
ราตรี คือบ้านพักใกล้สำนักงานการประถมศึกษาจังหวัด นครศรีธรรมราช ต.ในเมือง
อ. เมือง จ. นครศรีธรรมราช และยังคงถ่ายทอดวิชาความรู้การรำละครให้กับผู้
สนใจ และบุตรหลานของคุณราตรีอยู่จนกระทั่งปัจจุบันนี้



สถาบันวิทยบริการ
จุฬาลงกรณ์มหาวิทยาลัย



ภาพที่ 26

ชื่อภาพ	สิระกะหวาง
สถานที่เก็บรักษา ที่มา	บ้านคุณราตรี เข็มมแสง คุณราตรี เป็นลูกศิษย์ของคุณทองทรัพย์ ศิลปินละครใบวัง เจ้าพระยานครศรีธรรมราช เมื่อคุณทองทรัพย์ออกมาจาก วังได้มาหัดละครและสร้างเครื่องละครขึ้นใหม่ เครื่องละคร ที่สร้างขึ้นได้มอบให้ลูกศิษย์ บางท่านเก็บรักษาไว้
ขนาด	กว้าง 27 ซม. สูง 23 ซม.
สภาพลักษณะ	เป็นลักษณะทำด้วยการลงรักด้วยกระดาษแข็ง ระบายสี น้ำตาล เขาทำด้วยไม้ทาสีทอง ใสดาด้วยลูกแก้ว ใบหน้า โรวด้วยกากเพชรเขียนลายเส้นบนใบหน้าด้วยสีดาและสี เหลือง สภาพชำรุดใบหน้าหัก เนื่องจากกระดาษที่ประกอบ บอบบางและโดนแมลงกัดกิน แง่งเขากี่ชำรุด ฝีมือไม่ละเอียด ปราณีตน่าจะเป็นฝีมือของช่างพื้นเมือง
วัน/เดือน/ปี ที่บันทึกภาพ	31 ตุลาคม 2539



ภาพที่ 27

ชื่อภาพ	กระบังหน้าจุยฉาย
สถานที่เก็บรักษา	บ้านคุณราตรี เขียมแสง
ที่มา	คุณราตรีเป็นลูกศิษย์ของคุณทองทรัพย์ ซึ่งเป็นศิลปินละครในวังเจ้าพระยามหานครศรีธรรมราช เมื่อคุณทองทรัพย์ออกจากวังได้มาหัดละครและสร้างเครื่องละครขึ้นใหม่ เครื่องละครที่สร้างขึ้นได้มอบให้ลูกศิษย์บางคนเก็บรักษาไว้
ขนาด	กว้าง 19 ซม. สูง 21 ซม.
สภาพลักษณะ	ทำด้วยวิธีการลงรักด้วยกระดาษแข็ง ฉลุเป็นลวดลายประกอบด้วยดอกไม้ไหวโรยด้วยกากเพชร สภาพมีการซ่อมแซมโดยซ่อมด้วยลวดและโรยกากเพชรเพิ่มเข้าไป ทำให้มองไม่เห็นลวดลายชัดเจนมากนัก มีขนาดเล็กเพราะสร้างขึ้นเพื่อให้เด็กใส่เล่นละคร ฝีมือไม่ละเอียด

วัน/เดือน/ปี ที่บันทึกภาพ 31 ตุลาคม 2539



ภาพที่ 28

ชื่อภาพ	ศีรษะเจ้าเงาะ
สถานที่เก็บรักษา	บ้านคุณวราตรี เขี่ยมแสง
ที่มา	คุณวราตรีเป็นลูกศิษย์ของคุณทองทรัพย์ ศิลปินละครในวัง เจ้าพระยามานวราชเสวี เมื่อคุณทองทรัพย์ออกมาจากวัง ได้มาหัดละครและสร้างเครื่องละครขึ้นใหม่ เครื่องละครที่ สร้างขึ้นได้มอบให้ลูกศิษย์บางท่านเก็บรักษาไว้
ขนาด	กว้าง 20 ซม. สูง 23 ซม.
สภาพลักษณะ	เป็นลักษณะการทำด้วยวิธีการลงรัก ทำด้วยกระดาษแข็ง ระบายสีด้วยสีน้ำคาลเข้ม ผสมระบายด้วยสีดำมีลักษณะเป็น ลายกันหอยขด ปากหนาทำด้วยสีดำ เจาะรูที่ตาทั้งสองข้าง หัดดอกไม้ข้างซ้าย สภาพไม่ชำรุดมาก แต่มีขนาดเล็ก เหมาะกับการเล่นละคร ฝีมือละเอียดปราณีตน่าจะเป็น ฝีมือของช่างพื้นเมือง
รับ/เดือน/ปี ที่บันทึกภาพ	31 ตุลาคม 2539

6. อาจารย์ธงไชย วิศวพฤกษ อาจารย์ธงไชยเป็นลูกศิษย์ของคุณทองทรัพย์ จนตราศัพท์ได้เรียนร่ำกับคุณทองทรัพย์หรือ พลับมาตั้งแต่เด็ก ๆ อายุประมาณ 8-9 ขวบที่ได้เรียนร่ำกับคุณทองทรัพย์ก็เพราะอาจารย์ธงไชยเล่าว่าบ้านเดิมของอาจารย์ธงไชยอยู่ใกล้กับบ้านคุณทองทรัพย์ เมื่อคุณทองทรัพย์เห็นว่าเด็ก ๆ วัยเล่นอยู่โดยเปล่าประโยชน์ไม่ได้เป็นแก่นสารจึงชวนเด็ก ๆ ที่วิ่งเล่นอยู่และพอที่จะมีแนวด้านการเรียนร่ำมาหัดเรียนร่ำกับคุณยาย โดยจะหัดเรียนตอนเช้าบ้างหรือตอนเย็นบ้างตามแต่โอกาสจะอำนวย อาจารย์ธงไชยได้เรียนร่ำกับคุณทองทรัพย์จนกระทั่งโตขึ้นก็ไม่ได้เรียนร่ำกับคุณทองทรัพย์ แต่ไปเรียนเพิ่มเติมด้านการร่ำที่วิทยาลัยครูจังหวัดสงขลา และจบออกมาสอนร่ำที่โรงเรียนโยธินบำรุงจังหวัดนครศรีธรรมราช เมื่อขณะที่เรียนร่ำกับคุณทองทรัพย์ และเรียนร่ำจนจบแล้วอาจารย์ธงไชยยังได้ไปเยี่ยม เยียนและต่อท่าร่ำกับคุณยายเสมอขณะที่คุณยายยังมีชีวิตอยู่ อาจารย์ธงไชยเล่าว่าขณะที่เรียนร่ำละครกับคุณทองทรัพย์อาจารย์ธงไชยจะได้รับมอบหมายให้รับบทเป็นตัวเจ้าเงาะหรือเป็นยักษ์เป็นประจำ แต่ที่เด่นที่สุดและออกงานมากที่สุดเห็นจะเป็นบทเจ้าเงาะเพราะรูปร่างใหญ่โต และคุณทองทรัพย์บอกว่าร่ำทดลองดี ก่อนที่คุณทองทรัพย์จะเสียชีวิตคุณยายได้มอบศิระไว้กับอาจารย์ธงไชย 2 ศิระคือ ศิระเจ้าเงาะ และศิระไถนระบำไถน อาจารย์ธงไชยเล่าว่าศิระทั้งสองที่ได้รับมานั้นเป็นศิระละครที่เพิ่งทำขึ้นมาใหม่ตามคำบอกเล่าของคุณยายว่าทำให้เด็ก ๆ ร่ำละคร

สภาพ สภาพของศิระทั้งสองอยู่ในสภาพที่ค่อนข้างดีแม้เวลาผ่านมานานก็ไม่ได้ชำรุดทรุดโทรมมากเท่าใดนักทั้งนี้คงเนื่องมาจากการเก็บรักษาที่ดีถูกวิธีมีการดูแลทำความสะอาดอยู่เสมอ อาจจะเป็นเนื่องจากว่าอาจารย์ธงไชยเป็นอาจารย์สอนร่ำไทยเที่ยวเรื่องกับเครื่องละครอยู่เสมอจึงไม่ละทิ้งสิ่งเหล่านี้ ประกอบกับที่บ้านของอาจารย์ธงไชยมีโถ๊ะหมู่บูชาที่บ้านด้วยโถ๊ะหมู่บูชาอื่นนอกจากจะบูชาพระพุทธรูปแล้วยังบูชาเครื่องละครต่าง ๆ จึงทำให้อาจารย์ธงไชยไม่ลืมที่จะบูชาและดูแลศิระละครที่ได้รับมาจากคุณทองทรัพย์ด้วย

ชนิด ศิระละครทั้งสองที่อาจารย์ธงไชยได้รับมาเป็นแบบลงรักปิดทองทำด้วยกระดาษแข็งระบายสีที่ใบหน้าศิระเจ้าเงาะระบายสีน้ำตาลบนศิระเป็นลายกันหอยรูปผสมมวด เป็นลายกันหอยบนศิระเป็นสีดำ เจาะรูที่ตาเพื่อให้เห็นภายนอกปากหน้าทาสีแดง หักดอกไม้สีแดงข้างซ้าย

ศีรษะไก่ เป็นศีรษะที่ค่อนข้างสมบูรณ์เดียวกับทำด้วยกระดาษแข็งแบบลงรัก ปิดทองรูปศีรษะของไก่ระบายด้วยสี เขียวส่วนปากไก่ระบายด้วยสีแดง มีหงอนสีเหลือง และเจาะรูที่ตาทั้งสองข้าง เพื่อจะได้มองเห็นภายนอกได้ชัดเจนยิ่งขึ้น ศีรษะไก่ จะมีขนาดที่ค่อนข้างเล็กกว่าศีรษะเจ้าเงาะมาก สันนิษฐานว่าอาจจะทำให้เด็กเล็ก ๆ เล่น ซึ่งก็คงจะตรงกับคำยืนยันของอาจารย์ธงไชยที่บอกว่าคุณทองทรัพย์ที่แต่ละครให้ เด็กเล่น เครื่องละครที่ทำขึ้นจึง เป็นเครื่องละครที่ทำเพื่อให้เด็กเล่นละคร เหมาะกับขนาดศีรษะของเด็กใส่ เพื่อเล่นละคร เหมาะกับขนาดศีรษะของเด็กใส่ เพื่อเล่นละคร

ความเป็นมา ศีรษะละครทั้งสองที่อาจารย์ธงไชย เก็บรักษาเป็นศีรษะละครที่คุณทองทรัพย์ได้มอบไว้ให้ เพราะคุณยายฝักจะพูดอยู่เสมอว่าอาจารย์ธงไชย เป็นผู้ช่วยขวนขวายหาความรู้รักษาทางด้านศิลปการละครจึงมอบศีรษะ เครื่องละครไว้ให้อาจารย์ธงไชยดูแลและเชื่อว่าอาจารย์ธงไชยจะเก็บรักษาไว้เป็นอย่างดี โดยคุณพชนิภรณ์ซึ่ง เป็นผู้ ที่ เรียนรำละครกับคุณทองทรัพย์รุ่นเดียวกับอาจารย์ธงไชย เป็นผู้ที่ยืนยันได้ว่าอาจารย์ธงไชย เป็นผู้ ที่ ชอบทางด้านนี้มากและฝักมี เรื่องราวอะไรที่ อาจารย์พชนิภรณ์ไม่ทราบว่ายอกแก่เพื่อน ๆ เสมอ เช่น เทคนิคการรำที่คุณยายสอน เป็นต้น ทั้งนี้คุณพชนิภรณ์ยังได้ เป็นผู้ ที่ แนะนำผู้วิจัยให้ไปสัมภาษณ์อาจารย์ธงไชย เพราะทราบว่าอาจารย์ธงไชย เป็นผู้ ที่ มีความรู้มากผู้วิจัยจึงได้รับความรู้มาจากการสัมภาษณ์ อาจารย์ธงไชยในครั้ง นี้ ปัจจุบันศีรษะ เครื่องละครทั้งสองอาจารย์ธงไชยได้เก็บรักษาไว้ที่บ้านพัก ตำบลคลัง อำเภอเมือง จังหวัดนครศรีธรรมราช แต่ เครื่องละครทั้งสองอาจารย์ธงไชยไม่ได้นำมาใช้ เพราะมี เครื่องละครอื่น ๆ ที่นำมาใช้กับการแสดงมากกว่า แต่ก็ยังเก็บ เครื่องละครทั้งสองไว้ที่โต๊ะเครื่องบูชา ซึ่งโต๊ะเครื่องละคร นี้ก็ยังมีรูปคุณยายทองทรัพย์บูชาอยู่ด้วย เพราะ เป็นคนแรกที่สอนรำให้กับอาจารย์ธงไชย 29



ภาพที่ 29

ชื่อภาพ	ศิระชะไก
สถานที่เก็บรักษา ที่มา	บ้านคุณธงไชย ไพรพฤกษ์ คุณธงไชย เป็นลูกศิษย์ของคุณทองทรัพย์ ซึ่งเป็นศิลปินละคร ในวังเจ้าพระยาบรมนครศรีธรรมราช ต่อมาเมื่อคุณทองทรัพย์ ออกจากวังแล้วได้สร้างเครื่องละครขึ้นมาใหม่ ได้มอบ เครื่องละครบางส่วนให้กับศิษย์ที่เคยเรียนรำกับคุณทองทรัพย์
ขนาด	กว้าง 22 ซม. สูง 25 ซม.
สภาพลักษณะ	ทำด้วยการลงรักประกอบด้วยกระดาษแข็ง ระบายด้วยสีแดง และบาง ที่ทองอมสีเหลือง เจาะรูที่ตาทั้งสองข้าง มีขนาด เล็กมาก เพราะสร้างขึ้นเพื่อให้เด็กใส่เล่นละคร ฝีมือไม่ ปราณีต สันนิษฐานว่า เป็นฝีมือของช่างพื้นเมือง สภาพ ค่อนข้างสมบูรณ์ไม่ชำรุดเพราะได้รับการเก็บรักษาอย่างดี บางโอกาสได้ให้เด็กใส่เล่นละครในปัจจุบัน
วัน/เดือน/ปี ที่บันทึกภาพ	30 ตุลาคม 2539



ภาพที่ 30

ชื่อภาพ	ศิวะเจ้าเงาะ
สถานที่เก็บรักษา	บ้านคุณธงไชย ไพรพฤกษ์
ที่มา	คุณธงไชย เป็นลูกศิษย์ของคุณทองทรัพย์ ซึ่งเป็นศิลปิน ละครในวังเจ้าพระยามานวราชเสวี ครั้นต่อมาเมื่อ คุณทองทรัพย์ออกจากวังแล้วได้สร้างเครื่องละครขึ้นมา ใหม่ ได้มอบเครื่องละครบางส่วนให้กับศิษย์ที่เคยเรียนร่ำ กับคุณทองทรัพย์
ขนาด	กว้าง 24 ซม. สูง 25 ซม.
สภาพลักษณะ	ทำด้วยวิธีการลงรัก ด้วยกระดาษแข็งระบายสีบนใบหน้า ด้วยสีน้ำตาลเข้มบนศิวะมีลายเป็นกันหอยระบายด้วยสีดำ เจาะรูที่ตาทั้ง 2 ข้าง ปากหนาทำด้วยสีแดงที่คดคอกไม่ขยับ ซ้าย ขนาดเล็ก ฝีมือไม่ละเอียดปราณีตมากนักสันนิษฐานว่า เป็นฝีมือของช่างพื้นเมือง
วัน/เดือน/ปี ที่บันทึกภาพ	30 ตุลาคม 2539

นอกจากนี้แล้ว เครื่องแต่งกายที่ยังเก็บรักษาไว้ตามสถานที่สำคัญอีก
สถานที่หนึ่งคือที่พิพิธภัณฑ์วัดพระมหาธาตุ จังหวัดนครศรีธรรมราช ที่นี้มีเครื่องละคร
เสื้อผ้าเครื่องแต่งกายอื่น ๆ เก็บรักษาไว้มากพอสมควรจำนวนเสื้อผ้าเครื่องแต่งกาย
ที่เก็บรักษาไว้มีมากมายหลายชิ้นด้วยกันประมาณได้ 10 ชิ้น ที่สำคัญ คือ สไบกรอง
ฝ้ายก กางเกงจีน เสื้อสำเร็จรูป อย่างละ 2-3 ชิ้น เครื่องแต่งกายเหล่านี้
ไม่สามารถบอกได้ว่ามีประวัติความเป็นมาอย่างไรและสร้างขึ้นในยุคใด นอกจาก
คำสัมภาษณ์จากคุณวิโรจน์ ฤทธิโชติ ผู้ดูแลพิพิธภัณฑ์วัดพระมหาธาตุ ทราบว่าเครื่อง
แต่งกายเหล่านี้เก็บรักษามานานแล้ว เครื่องแต่งกายบางชิ้นที่ได้เก็บรักษาไว้ น่าจะ
เป็นเครื่องบรรณาการที่ได้มาจากที่อื่นซึ่งมีผู้นำมาถวายเจ้าเมืองนครศรีธรรมราชใน
สมัยนั้น ๆ

เครื่องแต่งกายทั้งหมดอยู่ในสภาพที่ชำรุดทรุดโทรมมาก เพราะได้เก็บ
รักษามานานแล้ว ประกอบกับในการเก็บรักษาเสื้อผ้าเครื่องแต่งกายทั้งหมดนี้ไม่ได้
มีการเก็บรักษาอย่างถูกต้องถูกวิธี หรือมีการดูแลรักษาอย่างจริงจังมากนัก
ทำให้สภาพที่เป็นอยู่ อยู่ในสภาพชำรุดอย่างมาก เมื่อผู้วิจัยขออนุญาตนำเสื้อผ้า
ทั้งหมดมาทำการบันทึกภาพ เสื้อผ้าที่นำออกมาได้มีเศษชิ้นส่วนหลุดร่วงลงมา เพราะ
โดนมดปลวกแมลงมาทำลาย

เครื่องแต่งกายที่เก็บรักษาไว้ที่พิพิธภัณฑ์วัดพระมหาธาตุมีดังนี้

สไบกรอง ลักษณะเป็นสไบกรองโปร่งทำด้วยด้ายทอง สีทอง กว้าง 43 ซม.
ยาว 120 ซม. ยาว 120 ซม. ชายผ้าสไบประกอบด้วยด้ายทอง ห้อยด้ายกลม

ฝ้ายก ฝ้ายกมีหลายชิ้นด้วยกันแต่ละชิ้นมีลวดลายใกล้เคียงกันบ้างและแตกต่าง
จากกันบ้างที่สำคัญคือลวดลายของฝ้ายกจะมีลักษณะเฉพาะของเมืองนครศรีธรรมราช
คือลายราชวัติ ซึ่งเป็นลายสำหรับฝ้ายกเพื่อใช้สำหรับข้าราชการในเมืองนครฯ รวมทั้ง
เจ้านายฝ่ายใน และนางละครในวังเจ้าพระยามนครศรีธรรมราชเท่านั้นนอกนั้นลวดลาย
อื่น ๆ ชาวเมืองจึงจะใช้ได้ ในอดีตการทำฝ้ายกในวังเจ้าพระยามนครฯ จะมีช่างหลาย
แขนงด้วยกันภายในวัง เช่น ช่างทอง ช่างแกะสลัก ช่างประดิษฐ์ รวมทั้งช่างทอด้วย
ช่างทอมีหน้าที่ในการทอผ้าให้กับเจ้านายและข้าราชการในวัง ปัจจุบันนี้การทำฝ้ายก
ไม่นิยมทำกันแล้ว เพราะเหตุผลหลายอย่างด้วยกันคือ

1. มีการเจริญทางด้านวัฒนธรรมต่างชาติและความเจริญทางด้านวัตถุเข้ามา ทำให้ประชาชนทั่วไปหันไปนิยมตามแบบอย่างต่างประเทศคือการนิยมกางเกงหรือ กระโปรง เป็นต้น

2. ไม่มีการติดต่อทางการทอ ทำให้มีผู้ทอผ้าฝ้ายก้น้อยในปัจจุบันนี้ มีการทอผ้าฝ้ายกอยู่คือที่บ้านมะม่วงสองต้น บ้านนาสาร บ้านม่วงขาม และที่เรือนจากกลาง จังหวัดนครศรีธรรมราชโดยที่เรือนจำจะมีช่างทอผ้าฝ้ายกเข้าไปสอนวิชาทอผ้าให้ ประกอบอาชีพได้ เมื่อออกจากคุก ในคุกจึงมีช่างทอเข้าไปสอนการทอผ้า

3. ราคา ในปัจจุบันฝ้ายกมีราคาแพง มีจำหน่ายน้อยราคาจึงสูงทำให้ไม่มี ผู้นิยมซื้อมาใช้ จึงลดความนิยมลงไปยังผลทำให้มีผู้ทอผ้าฝ้ายกน้อยที่สุดในที่สุด

ฝ้ายกที่เก็บรักษาไว้ที่คหิมภคที่วัดพระมหาธาตุจึงเป็นฝ้ายกหลุดลายเก่าเป็น สมบัติที่ล้ำค่า เพราะปัจจุบันฝ้ายกไม่มีหลุดลาย เหล่านี้แล้ว

กางเกงขานาน การเกงขานานหรือกางเกงขา กว้างที่เก็บรักษาอยู่มีประมาณ 2 ตัวขนาดเล็ก ไม่ยาวมากสันนิษฐานว่าน่าจะเป็นกางเกงของผู้หญิง หรือถ้าเป็นผู้ชาย ก็เป็นผู้ชายตัวเล็กและไม่สูงมากนัก ผ้าที่ใช้ตัดเป็นกางเกงจะมีหลุดลายและมีเชิงที่ ปลายขา ลักษณะยังคงอยู่ในสภาพที่ไม่ชำรุดมากนักเพราะได้มีราวสำหรับพาดผ้าไว้ านคู่ที่เก็บเสื้อผ้า และลักษณะของเนื้อผ้าเป็นผ้าที่ไม่บางนักและไม่แข็งจนเกินไป ทำให้ กางเกงทั้งสองตัวไม่ชำรุดมากนักแม้จะเก็บรักษามานานแล้วก็ตาม

เสื้อคอจีน เสื้อคอจีนหรือคอพระราชนานในปัจจุบันมีจำนวน 2 ตัว สีครีม และสีน้ำเงินแต่ในปัจจุบันจะมีสีออกลักษณะตุ่น ๆ เพราะสีเปลี่ยนไปตามกาลเวลา เสื้อคอจีนผ้าหน้าติดกระดุมตลอด ขนาดของเสื้อจะมีขนาดเล็กมากน่าจะเป็นของเด็ก หรือผู้หญิงใส่เท่านั้น

เครื่องแต่งกายทั้งหมดที่เก็บรักษาไว้ที่พิพิธภัณฑ์วัดพระมหาธาตุส่วน เป็นสมบัติ
ชั้นมีค่ามาก กล่าวคือทำให้เราได้ทราบว่านครศรีธรรมราชในอดีตเคยเป็นเมืองเอกทาง
ภาคใต้ของประเทศไทย เมื่อมีหัวเมืองอื่น ๆ มาติดต่อค้าขายกับนครศรีธรรมราช
ในขณะนั้น เมืองต่าง ๆ ที่เข้ามาติดต่อกับนครศรีธรรมราชก็จะมีการถวายเครื่อง
บรรณาการแก่เจ้าเมือง แสดงให้เห็นถึงความเจริญรุ่งเรืองของเมืองนครศรีธรรมราช
ในอดีตได้เป็นอย่างดี นอกจากนี้แล้วเสื้อผ้าเครื่องแต่งกายเหล่านี้ก็ยังให้ความรู้ทาง
ด้านประวัติศาสตร์ของเมืองนครศรีธรรมราชได้อย่างกว้างขวางอีกด้วย

เสื้อผ้าเครื่องแต่งกายที่มีส่วนเกี่ยวข้องกับละครผู้หญิงของเจ้าพระยามน
ศรีธรรมราช และได้เก็บรักษาไว้ที่พิพิธภัณฑ์วัดพระมหาธาตุมีรูปภาพประกอบคำอธิบาย
ดังนี้

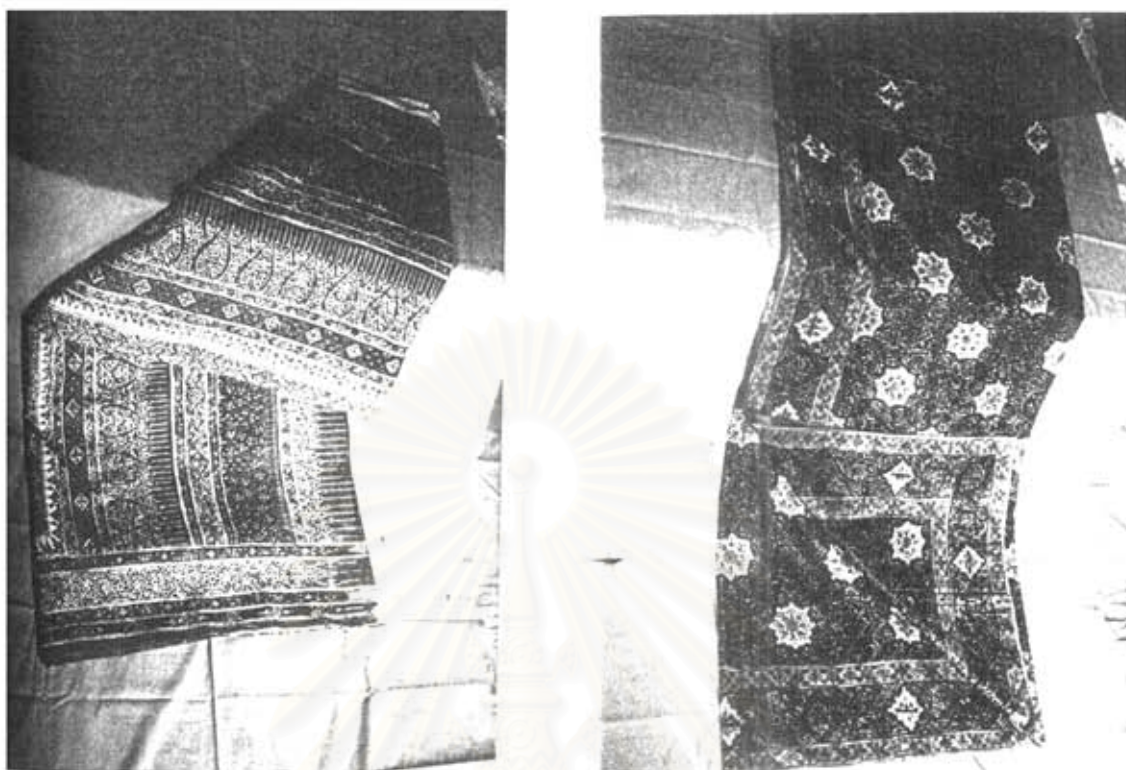


สถาบันวิทยบริการ
จุฬาลงกรณ์มหาวิทยาลัย



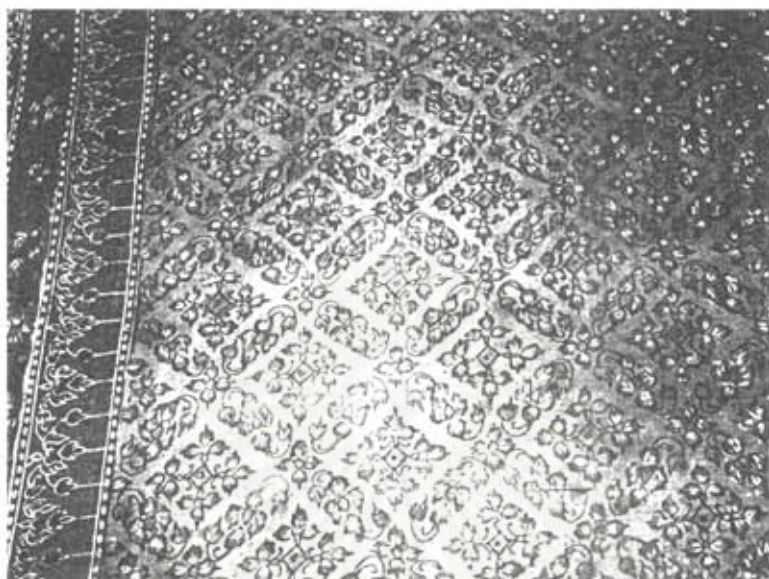
ภาพที่ 31

ชื่อภาพ	ภาพผ้าสไบ
สถานที่เก็บรักษา	พิพิธภัณฑ์วัดพระมหาธาตุ
ที่มา	เป็นเครื่องละครที่รับมอบมาจากบุตรหลานตระกูล ๗ นคร
ขนาด	กว้าง 80 ซม. ยาว 300 ซม.
สภาพลักษณะ	ทำด้วยคันทอง ห้อยชายด้วยพลอยกลมสีขาว สภาพชำรุด ทรุดโทรมมาก คาดว่าสร้างมานานและเก็บรักษามานานแล้ว เก็บรักษาที่ตู้เสื้อผ้าคู่เดียวกัน ภายในพิพิธภัณฑ์วัดพระมหาธาตุ
วัน/เดือน/ปี	9 ตุลาคม 2538
ที่บันทึกภาพ	



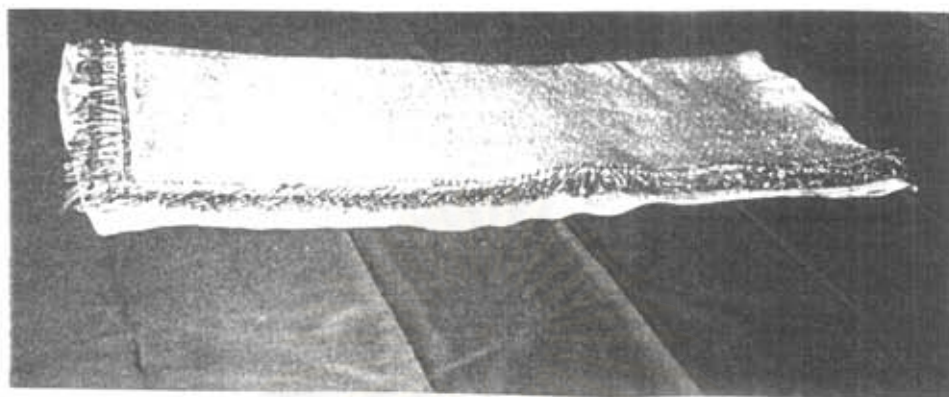
ภาพที่ 32

ชื่อภาพ	ภาพผ้ายก
สถานที่เก็บรักษา	พิพิธภัณฑ์วัดพระมหาธาตุ
ที่มา	เป็นผ้าที่ได้รับมาจากตระกูล ๗ นคร และบุคคลต่าง ๆ ที่มอบ ให้กับวัดพระมหาธาตุ
ขนาด	กว้าง 150 ซม. ยาว 200 ซม.
สภาพลักษณะ	เป็นลักษณะผ้ายกที่มีลวดลายงดงาม ที่เป็นลักษณะเฉพาะของ ชาว นคร ลวดลายที่ทอก็เป็นลวดลายที่นิยม คือ ลายราชวัติ ผ้าเก็บดอก เป็นลวดลายที่ใช้ได้เฉพาะเจ้านายฝ่ายในราชการ และนางในเท่านั้น สภาพยังอยู่ในสภาพสมบูรณ์ไม่ชำรุด สีสรร ยังคงสดใสงดงาม ฝีมือละเอียดปราณีต
วัน/เดือน/ปี	11 ตุลาคม 2538
ที่บันทึกภาพ	



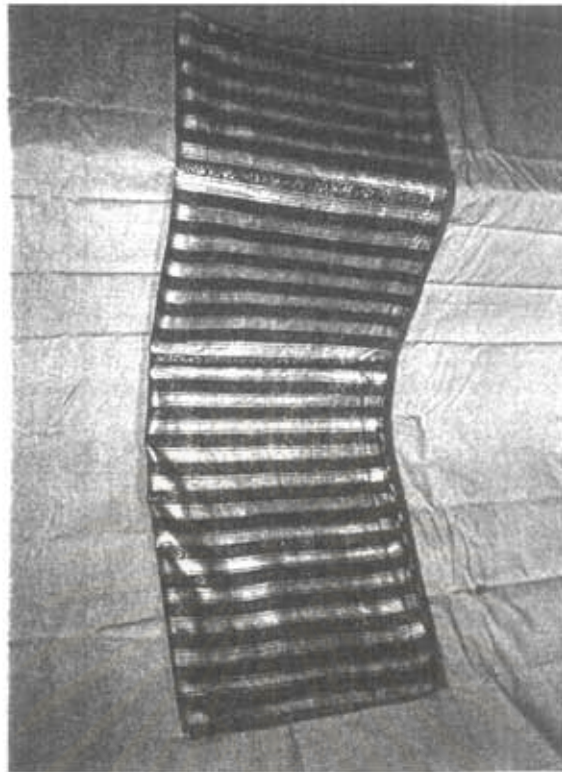
ภาพที่ 33

ชื่อภาพ	ภาพผ้ายก
สถานที่เก็บรักษา	พิพิธภัณฑ์วัดพระมหาธาตุ
ที่มา	เป็นผ้าที่ได้รับมาจากตระกูล ๗ นคร และบุคคลต่าง ๆ ที่มอบให้กับพิพิธภัณฑ์วัดพระมหาธาตุ
ขนาด	กว้าง 150 ซม. ยาว 200 ซม.
สภาพลักษณะ	มีลวดลายเฉพาะที่งดงามสลับสีน้ำเงินเข้มและสีเหลืองทองอย่างปราณีต สภาพไม่ชำรุด ยังคงเห็นลวดลายอย่างชัดเจน สำหรับผ้ายกเป็นผ้าที่ทอขึ้น เฉพาะเพื่อใช้สำหรับนางใน เจ้านาย ข้าราชการเท่านั้นลวดลายก็เป็นลวดลายเฉพาะ เช่นลายราชวัติ ผาเก็บดอก คาดว่าเป็นที่มือของช่างภายในวังของเจ้าพระยามนทรศรีธรรมราช เพราะ ในวังจะมีช่างแขนงต่าง ๆ มากมาย รวมทั้งช่างทอด้วย
วัน/เดือน/ปี	11 ตุลาคม 2538
ที่บันทึกภาพ	



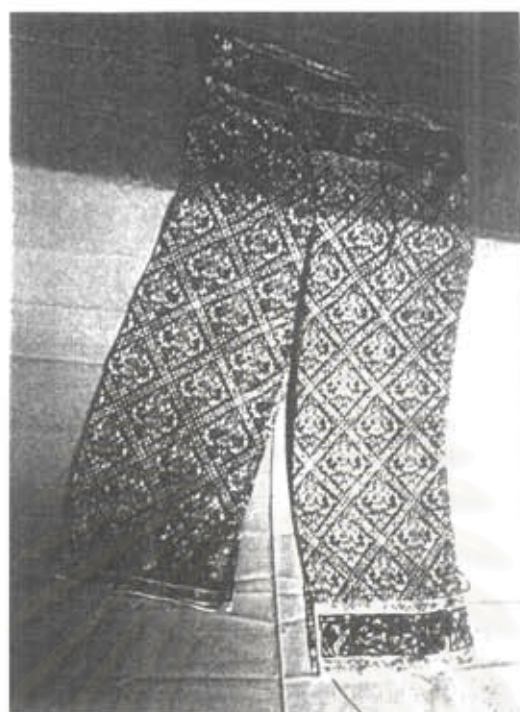
ภาพที่ 34

ชื่อภาพ	ภาพผ้าสไบ
สถานที่เก็บรักษา	พิพิธภัณฑ์วัดพระมหาธาตุ
ที่มา	เป็นสไบที่ได้ขมมาจากตระกูล ณ นคร มอบให้พิพิธภัณฑ์ วัดพระมหาธาตุ
ขนาด	กว้าง 80 ซม. ยาว 300 ซม.
สภาพลักษณะ	ทำด้วยดินทองโบริง ริมโดยรอบห้อยชายด้วยดินและร้อยด้วย พลอยกลมสีขาว สภาพของสไบชิ้นนี้ ยังคงอยู่ในสภาพที่สืบนิษฐาน ว่าสร้างขึ้นในยุคหลังและได้เก็บรักษาไว้อย่างดี
รับ/เดือน/ปี	9 ตุลาคม 2538
ที่บันทึกภาพ	



ภาพที่ 35

ชื่อภาพ	ภาพผ้ายก
สถานที่เก็บรักษา	พิพิธภัณฑ์วัดพระมหาธาตุ
ที่มา	เป็นผ้าที่ได้รับมาจากตระกูล ๗ นคร และบุคคลต่าง ๆ ที่มอบให้กับพิพิธภัณฑ์วัดพระมหาธาตุ
ขนาด	กว้าง 150 ซม. ยาว 200 ซม.
สภาพลักษณะ	มีลวดลายโดยเฉพาะ เป็นผ้าสำหรับเจ้านายนางในราชการ ภายในวังเจ้าพระยามหานครศรีธรรมราช สันนิษฐานว่าน่าจะทอขึ้นเองในวังเพราะภายในวังมีโรงต่าง ๆ มากมาย เช่น โรงแสง โรงทอง รวมถึงโรงทอผ้าด้วย ผ้ายกบางส่วนที่เก็บรักษาที่ พิพิธภัณฑ์ วัดพระมหาธาตุ จึงน่าจะทอจากวังเจ้าพระยามหานครศรีธรรมราช
วัน/เดือน/ปี	11 ตุลาคม 2538
ที่บันทึกภาพ	



ภาพที่ 36

ชื่อภาพ	กางเกงขานาน
สถานที่เก็บรักษา	พิพิธภัณฑ์วัดพระมหาธาตุ
ที่มา	เป็นส่วนหนึ่งที่ได้รับมาจากตระกูล ๗ นคร รวมทั้งบุคคลต่าง ๆ ที่มอบให้พิพิธภัณฑ์วัดพระมหาธาตุ
ขนาด	102 28 ซม. ยาว 35 ซม.
สภาพลักษณะ	เป็นกางเกงขาก้วยลวดลายสวยงามมีเชิงตรงปลายขาและขอบกางเกง สภาพไม่ชำรุดมากนักสืบฐานว่าน่าจะเป็นกางเกงสำหรับ ผู้หญิงหรือเด็กใส่เพราะมีขนาดเล็กมาก อาจจะเป็นกางเกงสำหรับใส่เล่นละครหรือเป็นกางเกงของคนในตระกูล ๗ นครก็ได้
วัน/เดือน/ปี	5 กุมภาพันธ์ 2540
ที่บันทึกภาพ	



ภาพที่ 37

ชื่อภาพ	ภาพ เสื้อคอจีน
สถานที่เก็บรักษา ที่มา	พิพิธภัณฑ์วัดพระมหาธาตุ เป็นส่วนหนึ่งที่ได้รับมาจากตระกูล ณ นคร มอนให้พิพิธภัณฑ์ วัดพระมหาธาตุ
ขนาด	ยาว 35 ซม.
สภาพลักษณะ	เป็นเสื้อคอจีนหรือคอตั้งสี่เหลี่ยมผืนผ้า กลางติดกระดุม 4 เม็ด แขนยาวมีขนาดเล็กรับมาจากตระกูล ณ นคร จึงน่าจะมีส่วน เกี่ยวข้องกับเจ้าพระยามนตรีศรีธรมราช หรือ ละครของเจ้า พระยามนตรีศรีธรมราชก็เป็นได้ สภาพดีไม่ชำรุด
วัน/เดือน/ปี ที่บันทึกภาพ	5 กุมภาพันธ์ 2540

องค์ประกอบที่เหลืออยู่ของละครผู้หญิงของเจ้าพระยามนทรศรีธรรมราช เท่าที่มีหลักฐานปรากฏดังรายละเอียดที่ได้กล่าวมาแล้วนั้น พอจะสันนิษฐานได้ว่า เดิมละครผู้หญิงของเจ้าพระยามนทรศรีธรรมราชน่าจะมีรูปแบบและองค์ประกอบ เช่นเดียวกับละครผู้หญิงของหลวงหรือละครใบ เนื่องด้วยหลักฐานด้านเอกสาร จากการสัมภาษณ์ท่านผู้รู้ข้อมูลของละครเจ้าพระยามนทรศรีธรรมราช หรือผู้ที่ผ่านการฝึกหัดละครใบวังเจ้าพระยามนทรศรีธรรมราช พอจะสรุปข้อมูลที่เกี่ยวกับองค์ประกอบของละครผู้หญิงของเจ้าพระยามนทรศรีธรรมราชได้ดังนี้

1. การแต่งกาย การแต่งกายละครผู้หญิงของเจ้าพระยามนทรศรีธรรมราชน่าจะมีการแต่งกายขึ้นเครื่องตามแบบอย่างละครใบ เพราะเครื่องละครที่เหลือปรากฏอยู่ในพิพิธภัณฑ์สถานแห่งชาติ จังหวัดนครศรีธรรมราช เป็นบางส่วนของ การแต่งกายขึ้นเครื่องของละครใบ เช่น กรองคอ อินทรธนู บั๊มมือ รัศมีเกล้าเปลว หรือศิระะ โขนละครที่ปรากฏ ได้แก่ศิระะทศกัณฑ์ ศิระะอินทรธิด เป็นต้น ซึ่งเครื่องละครเหล่านี้เห็นได้ว่ามีฝีมือประดิษฐ์ที่ละเอียดและวิจิตรบรรจงมากสันนิษฐานว่าน่าจะเป็นฝีมือของช่างในวังและจากคำสัมภาษณ์ทราบว่าในวังเจ้าพระยามนทรศรีธรรมราช ได้มีช่างแขนงต่าง ๆ อยู่มากมาย และมีช่างสำหรับทำเครื่องละครอยู่ด้วยการแต่งกายของละครผู้หญิงของเจ้าพระยามนทรศรีธรรมราชจึงน่าจะเป็นการแต่งกายแบบละครใบ

2. เรื่องที่แสดง ตามเอกสารที่ปรากฏนับตั้งแต่พระราชพงศาวดารของพระบาทสมเด็จพระจุลจอมเกล้าเจ้าอยู่หัว เมื่อเสด็จประพาสเมืองนครศรีธรรมราช หรือจดหมายเหตุของเจมส์โลว์เมื่อมาเจริญสัมพันธไมตรีกับประเทศไทยผ่านทางเมืองนครศรีธรรมราชก่อนที่เข้าไปยังเมืองหลวง หรือจากหนังสือสมุด ซึ่งเป็นหนังสือที่บันทึกความทรงจำของชาวบ้านในเมืองนครศรีธรรมราชปรากฏว่าละครที่แสดงในเมืองนครศรีธรรมราชซึ่งชาวบ้านได้จดบันทึกไว้มีหลายเรื่องด้วยกันที่ปรากฏตามหลักฐานมีเรื่องรามเกียรติ์ อีเหนา อุณรุท และในชั้นหลังอาจจะมีเรื่อง สังข์ทอง ไชยเชษฐ์ เป็นต้น และจากคำสัมภาษณ์ท่านผู้ที่เคยทราบเรื่องราวเกี่ยวกับละครผู้หญิงของเจ้าพระยามนทรศรีธรรมราชทราบว่าละครที่เคยแสดงในวังของเจ้าพระยามนทรศรีธรรมราชมีการ แสดงละครเรื่องรามเกียรติ์ อีเหนา อุณรุท ไชยเชษฐ์ และสังข์ทอง

ฯลฯ โดยเฉพาะเรื่องสังข์ทองของคุณทองทศย์ จันทราทิพย์ศิลปินละครในวังเจ้าพระยานคร ได้ให้สัมภาษณ์คุณพชนิภรณ์ สิงหนุง (เมื่อวันที่ 4 มิถุนายน 2525) ว่าคุณทองทศย์เคยแสดงเรื่องสังข์ทองด้วยโดยคุณทองทศย์ได้แสดงเป็นตัวเจ้าเงาะ และมีผู้แสดงเป็นนางรจนา คือคุณชื่น บางโอกาสคุณทองทศย์ก็ได้แสดงเรื่องอุณรุท ซึ่งเรื่องอุณรุทนั้นคุณทองทศย์ให้สัมภาษณ์ว่าเรื่องอุณรุทในครั้งนั้นมีการแสดงคอน สุกส์กษณ์ว่าครูป มีการแสดงสมจริงสมจังมากโดยมีการบินขึ้นไปวาดรูปบนต้นไม้ซึ่งก็มีการสร้างฉากเป็นต้นไม้เหมือนจริงมาก คุณทองทศย์ เล่าว่าสักขณะต้นไม้ เป็นต้นไม้เหล็กบินขึ้นไปกิ่งงั้นบ้าง กิ่งนี้บ้าง คนดูก็ต้องหมุนตัวตามเพื่อดูผู้แสดงละครบินต้นไม้ในการแสดง

→ คุณทองทศย์เล่าว่าเพิ่มเติมอีกว่า "เจ้าพระยาจักร์ นิ่งกันคิดเก้าอี้" ซึ่งคุณทองทศย์ กรวดาอธิบายว่าหมายความว่าเมื่อสุกส์กษณ์บินไปวาดรูปบนต้นไม้ เจ้าพระยาจักร์ ก็หมุดตัวดูตามโดยยกเก้าอี้ติดตามดูไปเรื่อย ๆ จนกระทั่งเจ้าพระยาจักร์ต้องเดือนผู้แสดงว่า "ระวังคค" ³⁰ ดังนั้นจึงน่าจะอนุมานได้ว่าละครในเมืองนครศรีธรรมราชน่าจะแสดงเรื่องต่าง ๆ หลายเรื่องนับตั้งแต่เรื่องรามเกียรติ์ อิเหนา อุณรุท หรือเรื่องไชยเชษฐ์ สังข์ทอง ฯลฯ

สถาบันวิทยบริการ
จุฬาลงกรณ์มหาวิทยาลัย

³⁰ (คุณยายทองทศย์ จันทราทิพย์, เทปคัสเซต)

3. ผู้แสดง ผู้แสดงละครในวังเจ้าพระยามหานครศรีธรรมราชจากหลักฐาน
 ที่ได้กล่าวมาแล้วพอจะสันนิษฐานได้ว่าผู้แสดงละครของเจ้าพระยามหานครศรีธรรมราช
 น่าจะเป็นผู้หญิงล้วน เพราะจากเครื่องแต่งกายที่ยังคงอยู่จะเห็นได้ว่า เครื่องแต่งกาย
 ทั้งหมดเป็นเครื่องแต่งกายที่มีขนาดเล็ก เกือบทั้งหมดซึ่ง เมื่อดูจากขนาดแล้ว เส้นรอบมือ
 ของผู้หญิงปรกติจะมีขนาดประมาณ 14-15 ซม. แต่ถ้าเป็นรอบมือของผู้ชายจะมี
 ขนาดประมาณ 19-20 ซม. ซึ่งเมื่อสังเกตจากเครื่องละครที่ยังจัดแสดงอยู่ที่
 พิพิธภัณฑ์สถานแห่งชาติจังหวัดนครศรีธรรมราชทราบว่า เครื่องละครโดยรวมมีเส้น
 รอบข้อมือประมาณ 14-15 ซม. และจากการสัมภาษณ์ผู้ที่เคยรับทราบเรื่องราว
 ละครผู้หญิงของเจ้าพระยามหานครศรีธรรมราชหรือบุตรหลานของผู้ที่เกี่ยวข้อง อาทิ เช่น
 คุณประเสริฐ คิทธิบุตรของคุณพร้อม พันธวาทิศิลปินละครในวังเจ้าพระยามหานครศรี
 ธรรมราชให้สัมภาษณ์ว่า เดิมละครในวังมีแต่ผู้หญิงทั้งนั้นคุณพร้อม (แม่ของคุณยาย
 ประเสริฐ) ก็ได้แสดงเป็นตัวพระรามหรือจากการให้สัมภาษณ์ของคุณทองทรัพย์
 จันทราทิพย์ (สัมภาษณ์โดยอาจารย์พิชณิภรณ์ ลงพิมพ์เมื่อวันที่ 4 มิถุนายน พ.ศ. 2525)
 คุณทองทรัพย์ ได้ให้สัมภาษณ์ว่าคุณทองทรัพย์ได้แสดงละครเป็นตัวละครทศกัณฐ์ใน เรื่อง
 รามเกียรติ์การแสดงละครของเจ้าพระยามหานครศรีธรรมราชไม่มีผู้ชายแสดง มีแต่ผู้หญิง
 แสดงละคร ดังนั้นจึงพอจะสันนิษฐานได้จากเครื่องละครที่ปรากฏและจากการให้สัมภาษณ์
 ผู้ที่เกี่ยวข้องได้ว่าผู้แสดงละครของเจ้าพระยามหานครศรีธรรมราชน่าจะเป็นผู้แสดงผู้หญิง
 ล้วน

6. เครื่องดนตรี

ละครของเจ้าพระยามนทรศรีธรรมราชเป็นละครผู้หญิง สันนิษฐานว่าเป็นละครในตามแบบอย่างละครหลวงครั้งกรุงเก่า เครื่องดนตรีที่ใช้ประกอบการรำจึงน่าจะเป็นเครื่องดนตรีวงปี่พาทย์ที่ใช้บรรเลงสำหรับเล่นละครใน เพราะปรากฏว่าหลักฐานที่ยังปรากฏอยู่ในปัจจุบันเป็นเครื่องดนตรีของวงปี่พาทย์ เช่น ระนาดเอก ระนาดทุ้ม มโหรีวงใหญ่ปี่ใน เป็นต้น

และถึงขั้นบันไดว่า เครื่องดนตรีที่ใช้สำหรับละครของเจ้าพระยามนทรศรีธรรมราชเป็นวงดนตรีปี่พาทย์ได้เป็นอย่างดีที่สำคัญคือ จดหมายของร้อยโทเจมส์ โกล์วซึ่งเป็นทูตอังกฤษมาบังเมืองนครศรีธรรมราช โดยขณะนั้นหลังจากที่อังกฤษได้เข้ามามีอำนาจปกครองเกาะปีนัง รัฐบาลอังกฤษได้มีบทบาทในการสอดส่องดูแลความเคลื่อนไหวของประเทศไทยทางแถบเอเชีย โดยเฉพาะอย่างยิ่งทางแหลมมลายู เพื่อรักษาผลประโยชน์ทางการเมืองและการค้าของอังกฤษให้มีเสถียรภาพมั่นคงอยู่เสมอ ครั้นเมื่ออังกฤษทำสงครามกับพม่า อังกฤษได้เข้ามาชักชวนให้ไทยเข้าร่วมรบด้วย ซึ่งในขณะนั้นอยู่ในรัชกาลพระบาทสมเด็จพระนั่งเกล้าเจ้าอยู่หัว แต่ฝ่ายไทยไม่กระตือรือร้นที่จะเข้าสู่สงครามในครั้งนี้ ดังนั้นผู้สำเร็จราชการอังกฤษที่เกาะพรินซ์ออฟเวลส์ (เกาะปีนัง) จึงเห็นสมควรส่งทูตของรัฐบาลอังกฤษมาบังเจ้าเมืองนครศรีธรรมราช ซึ่งในขณะนั้นเมืองนครศรีธรรมราช เป็นเมืองเอกของไทยทางภาคใต้ เพื่ออธิบายเรื่องการสงครามว่าอังกฤษกำลังเป็นต่อในการรบกับพม่า กับเรื่องปีนัง ไทรบุรี และแคว้นทางใต้ของชังวะ ตลอดจนเรื่องการว่าจ้างเรือค้าขาย ซึ่งผู้ที่เป็นทูต คือร้อยโทเจมส์ โกล์ว มีความในจดหมายเหตุของร้อยโทเจมส์ โกล์วมีข้อความที่กล่าวถึงเครื่องดนตรีของเมืองนครศรีธรรมราชดังนี้

"บันทึกแสดงของไทยเหล่านี้ได้ศึกษาจังหวะให้เข้ากับดนตรีอย่างถูกต้อง เครื่องดนตรีต่าง ๆ จะประสานกันเป็นอย่างดีถ้าหากว่าคัดเอาปี่ไอณ (Pee Chanai) ซึ่งเทียบได้กับคลาริเน็ต หรือโอโบ ชนิดเสียงใหญ่ทั้งไปเสีย เครื่องดนตรีนอกเหนือจากปี่ไอณก็จะมีกลองตะโพน (Khleng to phon) หรือกลองที่ใช้มือตีที่ปลายทั้งสองด้าน กลองชัย (Khalang Chai) หรือกลองซึ่งใช้ไม้ตี ระนาด (Ranah) หรือเครื่องดนตรีที่มีรูปเหมือนเครื่องดนตรีของพวกมลายู ซึ่งเป็นเครื่องประกอบเป็นชั้นไม้เรียงไล่เสียงกัน ลงไป และฆ้องวง (Khleng wong) ซึ่งเป็นเครื่องดนตรีที่มีเสียงไพเราะทำเป็นด้วยโลหะคว่ำขนาดและความหนาต่าง ๆ กัน 16 ตัว วางเรียงในกรอบไม้ผืนโค้งเพื่อช่วยเสียง ผู้เล่นฆ้องวงนั่งอยู่ในกลางวง (ของฆ้องวง) ใช้ไม้แบน ๆ 2 อันตอคำสำหรับตอตีบนด้วยโลหะคว่ำเหล่านั้น" 31.

จากข้อความในจดหมายเหตุของร้อยโทเจมส์ โกลว์ ทำให้พอจะสันนิษฐานได้ว่าละครของเจ้าพระยานครศรีธรรมราช ในสมัยพระบาทสมเด็จพระนั่งเกล้าเจ้าอยู่หัว ซึ่งตรงกับสมัยเจ้าพระยานครศรีธรรมราช (น้อย ๓ นคร) เครื่องดนตรีที่ใช้เป็นเครื่องดนตรีประกอบวง (ดนตรี) ปี่พาทย์ ทั้งปี่พาทย์เครื่องห้า ปี่พาทย์เครื่องคู่ ปี่พาทย์เครื่องใหญ่ และปี่พาทย์มอญ เครื่องดนตรีที่ระบุในจดหมายเหตุร้อยโท เจมส์ โกลว์มี เครื่องดนตรีดังนี้คือ

1. กลองตะโพน
2. กลองชัย
3. ระนาด
4. ฆ้องวง

ซึ่งเครื่องดนตรีที่ปรากฏเหล่านี้เป็นเครื่องดนตรีสำหรับวงดนตรีปี่พาทย์จึงอนุมานได้ว่าละครของเจ้าพระยานครศรีธรรมราช น่าจะใช้วงดนตรีปี่พาทย์

นอกจากนี้ตามคำสัมภาษณ์คุณชูลี บุญกาวจรรย์ ซึ่งเป็นบุตรของคุณชอบ บุญกาวจรรย์พี่คนตรีเอกในวังของ เจ้าพระยานครศรีธรรมราชทำให้ได้ทราบว่า เครื่องดนตรีที่คุณชอบมีฝีมือมาก เป็นที่เลื่องลือคือขลุ่ยและระนาดเอก ถึงกับมีผู้คนที่นำไปให้สมญาว่า "ชอบ ขลุ่ย" แคนอกเหนือจากเครื่องดนตรีทั้งสองชิ้นแล้ว เครื่องดนตรีชิ้นอื่นที่คุณชอบก็สามารถเล่นได้เช่น ระนาดทุ้ม มโหรีวงใหญ่ ตะโพน เป็นต้น เครื่องดนตรีเหล่านี้ยังคงเก็บรักษาไว้ที่บ้านคุณชูลี บุญกาวจรรย์บุตรคุณชอบ บุญกาวจรรย์ ชิ้นที่ยังคงสภาพคือขลุ่ย ระนาดเอก มโหรีวงใหญ่ และขลุ่ย

จากคำสัมภาษณ์ของคุณชูลี จึงสันนิษฐานได้ว่าเครื่องดนตรีที่ใช้สำหรับละคร เจ้าพระยานครศรีธรรมราช เป็นเครื่องดนตรีวงปี่พาทย์

เครื่องดนตรีวงปี่พาทย์มีดังนี้

เครื่องดนตรีปี่พาทย์เครื่องห้า

1. ขลุ่ย
2. ระนาดเอก
3. มโหรีวงใหญ่
4. ตะโพน
5. กลองทัด
6. ฉิ่ง

เครื่องดนตรีวงปี่พาทย์เครื่องคู่ มีเครื่องดนตรี ดังนี้

1. ขลุ่ย
2. ขลุ่ย
3. ระนาดเอก
4. ระนาดทุ้ม
5. มโหรีวงใหญ่
6. มโหรีวงเล็ก
7. ตะโพน
8. กลองทัด

9. ฉิ่ง
10. ฉาบเล็ก
11. โหม่งเล็ก

เครื่องดนตรีวงปี่พาทย์เครื่องใหญ่ มีเครื่องดนตรี ดังนี้

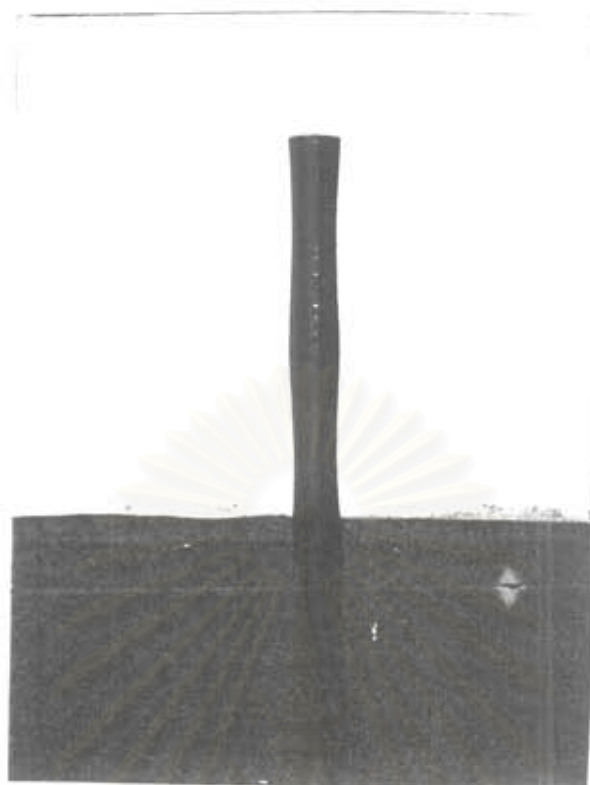
1. ปี่ใน
2. ปี่นอก
3. ระนาดเอก
4. ระนาดทุ้ม
5. ระนาดเอกเหล็ก
6. ระนาดทุ้มเหล็ก

เครื่องดนตรีวงปี่พาทย์ที่ใช้ในวังเจ้าพระยานครศรีธรรมราชในอดีต ใน
ขณะที่ยังคงเหลือปรากฏเพื่อการศึกษา และได้บันทึกภาพมี 3 ชิ้นด้วยกันคือ
ระนาดเอก 2 ราง และปี่ใน 1 ราง ซึ่งเครื่องดนตรีเหล่านี้ได้เก็บรักษาไว้ที่บ้านคุณชูลี
บุญกาญจน์เป็นบุตรคุณชอบ บุญกาญจน์ เดิมคุณชอบเคยเป็นนักดนตรีเอกในวังเจ้าพระยา
นครศรีธรรมราชท่านสุดท้ายคือสมัยเจ้าพระยานครศรีธรรมราช (หนู พร้อม) คุณชอบ
มีฝีมือในการเล่นเครื่องดนตรีทุกชนิด รวมทั้งมีฝีมือในการเล่นประติสร์ด้วย คือ ประติสร์
เครื่องดนตรีและประติสร์เครื่องละครหัวโขนต่าง ๆ ศิริระที่ยังรักษาไว้ที่บ้านคุณชอบซึ่งมี
คุณชูลีดูแลรักษาไว้นั้น คือศิริระพระคิราท ปัจจุบันไม่สามารถที่จะมองสภาพให้เห็นอย่าง
ชัดเจนว่าเป็นศิริระพระคิราท เพราะชำรุดลงอย่างมากมีแต่โครงเหล็กเท่านั้นที่ยังคง
สภาพอยู่นอกจากนั้นเป็นเศษชิ้นส่วนทั้งหมด ศิริระหรือเครื่องดนตรีทั้งหมด คุณชูลี
ให้สัมภาษณ์ว่าเป็นเครื่องละครและเครื่องดนตรีที่ทำขึ้นหลังจากที่คุณพ่อออกมาจากวัง
เจ้าพระยานครศรีธรรมราชแล้ว ได้มาจัดตั้งวงดนตรีเล่นขึ้นเองรวมทั้งรยงานด้วย
ตัวเอง และสร้างเครื่องละครให้คุณทองทรัพย์ โดยคุณชอบได้สร้างเครื่องดนตรี
และเครื่องละครขึ้นเพื่อให้เด็กใช้เล่นละคร หลังจากที่ท่านทั้งสองออกจากวังเจ้า
พระยานครศรีธรรมราชแล้ว เครื่องดนตรีที่ยังปรากฏอยู่มีดังนี้



ภาพที่ 38

ชื่อภาพ	ภาพเครื่องดนตรีขนาดเอก
สถานที่เก็บรักษา	โรงเรียนศรีธรรมราชศึกษา
ที่มา	เป็นมรดกตกทอดจากคุณชอบ บุญภาณจน์ ซึ่งเป็นพี่คนครึ่งในวัง เจ้าพระยานครศรีธรรมราช คุณสุลี บุญภาณจน์ บุตรคุณชอบ เป็นผู้เก็บรักษาไว้ที่โรงเรียนศรีธรรมราชศึกษา
ขนาด	-
สภาพลักษณะ	ตัวรางสีดำวาดลายบนราง สภาพดีไม่ชำรุด เนื่องจากได้ใช้ บรรเลงอยู่เป็นประจำ และบางครั้งคุณสุลีก็ให้สอนลูกศิษย์ด้วย ระนาดรางนี้ จากการสัมภาษณ์ทราบว่า เป็นฝีมือการประดิษฐ์ของ คุณชอบ ซึ่งประดิษฐ์เครื่องดนตรีและศิระชะละครได้หลายอย่าง
วัน/เดือน/ปี	9 ตุลาคม 2538
บันทึกภาพ	



ภาพที่ 39

ชื่อภาพ	เครื่องดนตรีปี่ใน
สถานที่เก็บรักษา	โรงเรียนศรีธรรมราชศึกษา
ที่มา	เป็นมรดกตกทอดจากคุณชอบ นุฎกาณจน์ซึ่งเป็นปี่คนตรี ในวังเจ้าพระยานครศรีธรรมราช คุณสุลี นุฎกาณณ์ บุตรคุณชอบ เป็นผู้เก็บรักษาไว้ที่โรงเรียนศรีธรรมราช
ขนาด	-
สภาพลักษณะ	ปี่ในสีดำ สภาพดีไม่ชำรุด เพราะได้รับการดูแลรักษาอย่างดี และปัจจุบันคุณสุลี ยังใช้ปี่ในสอนลูกศิษย์ในปัจจุบัน และเป็น เครื่องดนตรีที่เป็นฝีมือของคุณชอบ ที่มีความสามารถในการ ประดิษฐ์เครื่องดนตรีหลายอย่างรวมทั้งปี่ในด้วย
วัน/เดือน/ปี	9 ตุลาคม 2538
ที่บันทึกภาพ	

องค์ประกอบในการแสดงละครผู้หญิงของเจ้าพระยามนทรศรีธรรมราช

มีองค์ประ คือ

1. จุดประสงค์ในการแสดงคือมีจุดมุ่งหมายเพื่อประดับอิสริยยศแก่เจ้าพระยามนทรศรีธรรมราช เพื่อรับเสด็จพระเจ้าแผ่นดิน คือนับชาวต่างชาติเพื่อให้ความสำราญกับเจ้าพระยามนทรศรีธรรมราช และเพื่องานเฉลิมฉลอง
2. โอกาสที่แสดง จัดแสดงเป็นการภายในเพื่อถวายทอดพระเนตรหรือแสดงให้บุคคลสำคัญ ๆ ชม และเป็นการแสดงโอกาสภายนอก รวมถึงโอกาสพิเศษต่าง ๆ
3. สถานที่ในการแสดงมี 4 สถานที่ด้วยกัน คือ ภายในวัง พลับพลาที่ประทับหรือ เรือนรับรองในเมืองหลวง และสถานที่ลำดับศูนย์รวมหน่วยงานมหรสพในเมืองนครศรีธรรมราช
3. สถานที่ ในการแสดงละครของเจ้าพระยามนทรศรีธรรมราช ขึ้นอยู่กับโอกาสในการแสดง เช่น เมื่อแสดงเป็นการภายในโอกาสพิเศษต่าง ๆ ก็จะใช้สถานที่ภายในวังหรือโรงละครที่สร้างขึ้นเป็นพิเศษ โอกาสภายนอก ใช้สถานที่ที่เป็นลานกว้างหรืออาจจะ เป็นสถานที่ ซึ่งเป็นการแสดงงานรื่นเริงประจำจังหวัด เช่น วัดพระมหาธาตุ ดังนั้น สถานที่ในการแสดงจึงขึ้นอยู่กับโอกาสในการแสดงนั่นเอง
4. เรื่องที่แสดง นอกจากจะแสดงสามเรื่องตามอย่างละครใน คือ อิเหนา ภูธร รามเกียรติ์แล้วละครผู้หญิงของเจ้าพระยามนทรศรีธรรมราช สันนิษฐานว่าอาจจะแสดงเรื่องอื่นด้วยในชั้นหลัง คือ เรื่องพระอภัยมณี ไชยเชษฐ์ คาวี เป็นต้น
5. เครื่องแต่งกาย เป็นเครื่องแต่งกายเต็มยศอิน เครื่องพระนาง เครื่องละครที่เก็บรักษาไว้ที่พิพิธภัณฑ์สถานแห่งชาติจังหวัดนครศรีธรรมราช และ พิพิธภัณฑ์วัดพระมหาธาตุทั้งสองแห่ง เป็นเครื่องละครที่มีความปราณีตงดงามมากสันนิษฐานว่าน่าจะเป็นฝีมือของช่างในวังเจ้าพระยามนทรศรีธรรมราช รวมทั้งน่าจะเป็นเครื่องละครของผู้หญิง เพราะขนาดของเครื่องละครมีขนาดเล็กเหมาะกับผู้หญิงใช้รำละคร
6. เครื่องดนตรี สันนิษฐานว่าน่าจะใช้วงปี่พาทย์

จากการศึกษาองค์ประกอบทั้งหมดของละครผู้หญิง เจ้าพระยานคร
ศรีธรรมราช สนธิฐานได้ว่ามีองค์ประกอบใกล้เคียงกับละครในของหลวงและ
องค์ประกอบสำคัญที่จะกล่าวถึงในบทต่อไป คือ ทารายที่ยังคงสืบค้นได้ในปัจจุบัน



สถาบันวิทยบริการ
จุฬาลงกรณ์มหาวิทยาลัย