



บทสรุป

หลังจากที่พรรคเสรีประชาธิปไตยตั้งขึ้นเมื่อปี ค.ศ. 1955 ญี่ปุ่นก็สามารถฟื้นฟูเศรษฐกิจให้กลับเข้าสู่ระดับเศรษฐกิจก่อนเข้าสงครามโลกและในปัจจุบันกลายเป็นประเทศมหาอำนาจทางเศรษฐกิจประเทศหนึ่ง เมื่อเปรียบเทียบกับพื้นที่ทั้งหมดในโลก ญี่ปุ่นมีพื้นที่เพียง 0.25 เปอร์เซ็นต์ และมีประชากรเพียง 2.7 เปอร์เซ็นต์ของประชากรในโลก แต่ค่าคุณในแง่ของอำนาจทางเศรษฐกิจ ปัจจุบันรายได้ประชาชาติของญี่ปุ่นสูงถึง 8.6 เปอร์เซ็นต์ของรายได้ทั่วโลก และจำนวนยอดการส่งออกของญี่ปุ่นมีมากถึง 7.6 เปอร์เซ็นต์ของจำนวนส่งออกทั่วโลก ถึงแม้จะไม่คู่ตัวเลขเหล่านี้ ทั่วโลกยอมรับว่าญี่ปุ่นเป็นประเทศมหาอำนาจทางเศรษฐกิจ เพราะสามารถเห็นสินค้าญี่ปุ่นและนักธุรกิจญี่ปุ่นทุกแห่งหน ทั้งๆ ที่บางคนยังไม่ทราบเลยว่าญี่ปุ่นอยู่ภูมิภาคใดของโลก

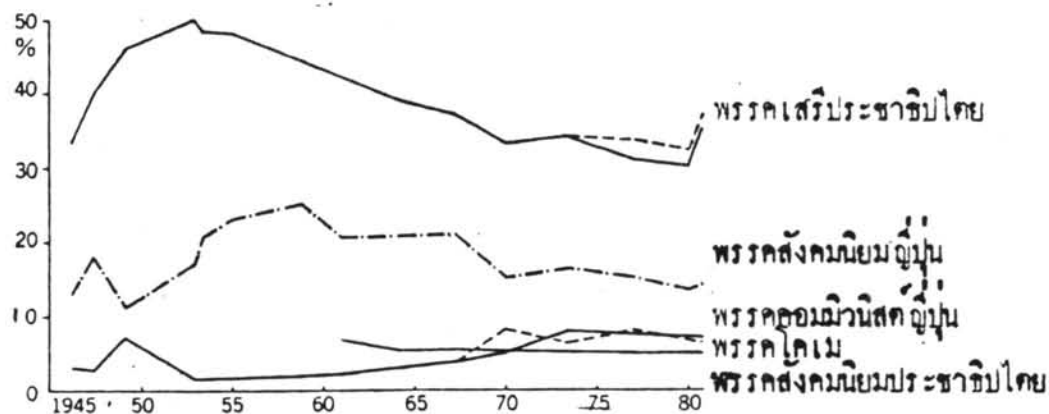
นายกรัฐมนตรีญี่ปุ่นนายซูซูกิ ได้แสดงข้อคิดเห็นเนื่องในโอกาสวันที่ระลึกการก่อตั้งพรรคเสรีประชาธิปไตยครบรอบ 25 ปี "หลังจากการปฏิรูปสังคมครั้งใหญ่ในสมัยเมจิ (Meiji) ญี่ปุ่นเริ่มพยายามสร้างประเทศตามแบบอารยธรรมตะวันตก เพื่อปรับปรุงระบบสังคมให้ทันสมัย (Modernization) ภายในจิตใจของคนญี่ปุ่นทุกคน ตั้งแต่สมัยนั้นเป็นต้นมา ต้องการพัฒนาประเทศตามให้ทันประเทศในตะวันตกที่เจริญแล้วและแข่งขันหน้าประเทศเหล่านั้นให้จงได้ ขณะนี้ข้าพเจ้าเชื่อว่าความปรารถนาของพวกเขาได้กลายเป็นความจริงแล้ว การพัฒนาเศรษฐกิจอย่างรวดเร็ว ทั้ง ๆ ที่ญี่ปุ่นได้รับความเสียหายอย่างหนักตอนสงครามโลกครั้งที่ 2 จนกระทั่งบรรลุป่าหมายเช่นนี้ พรรคเสรีประชาธิปไตยรู้สึกภาคภูมิใจที่ได้ยื่นหยัดฟันฝ่าอุปสรรคต่าง ๆ มาโดยตลอดนานกว่า 25 ปีเต็ม"

ในระหว่างที่ผู้เขียนศึกษาวิเคราะห์และเรียบเรียงวิทยานิพนธ์ฉบับนี้ ในประเทศ

ผู้บัญชาการเลือกตั้งสมาชิกสภาผู้แทนราษฎรพร้อมทั้งวุฒิสภา เมื่อวันที่ 22 มิถุนายน ค.ศ. 1980 การเลือกตั้งครั้งนี้เป็นการเลือกตั้งที่สำคัญที่สุดในประวัติความเป็นมาของพรรคเสรีประชาธิปไตยทั้งแก่อังกฤษพรรคเพราะเป็นการเลือกตั้งที่ชี้ขาดว่า พรรคเสรีประชาธิปไตยสามารถรักษาอำนาจของพรรคในฐานะพรรครัฐบาลหรือจะเกิดรัฐบาลผสมของพรรคฝ่ายค้าน สื่อสารมวลชนและนักวิชาการญี่ปุ่นต่างคาดคะเนว่าการเลือกตั้งครั้งนี้ พรรคเสรีประชาธิปไตยตกอยู่ในฐานะลำบาก และเสี่ยงกับอันตรายกต่อเสถียรภาพของพรรคมากที่สุด เหตุผลต่าง ๆ ที่ทำให้เกิดการคาดคะเนว่าการเลือกตั้งครั้งนี้พรรคฝ่ายค้านจะชนะการเลือกตั้งและรวมตัวกันจะมีจำนวนเสียงในรัฐสภาเกินครึ่ง จักตั้งขึ้นเป็นรัฐบาลผสมได้พอสรุปได้ดังนี้

1. เมื่อดูกราฟแสดงจำนวนคะแนนเสียงทั้งหมดของแต่ละพรรคตั้งแต่ปี ค.ศ. 1945-1980 ซึ่งสำรวจโดยสำนักงานหนังสือพิมพ์อะซาฮี ก็สามารถเข้าใจได้ทันทีเลยว่า ถึงแม้พรรคเสรีประชาธิปไตยจะพยายามประคับประคองจำนวนที่นั่งในรัฐสภาของพรรคให้เกินครึ่งมาโดยตลอดก็ตาม แต่แนวโน้มจำนวนคะแนนเสียงที่พลเมืองญี่ปุ่นสนับสนุนพรรคเสรีประชาธิปไตยลดลงเรื่อย ๆ ตลอดมา

จำนวนคะแนนเสียงของพรรคต่าง ๆ ¹ (สมาชิกสภาผู้แทนราษฎร)



¹หนังสือพิมพ์ อะซาฮี, วันที่ 24 มิถุนายน ค.ศ. 1981

หรือแม้แต่การเลือกตั้งสมาชิกสภาผู้แทนราษฎร 2 ครั้งก่อนหน้านี้ จำนวนตัวแทน ผู้สมัคร เข้ารับเลือกตั้งของพรรคเสรีประชาธิปไตยก็มีจำนวนไม่ถึงครึ่งหนึ่งของจำนวนสมาชิก ที่จะได้รับเลือกหลังจากการเลือกตั้งสิ้นสุดลง พรรคเสรีประชาธิปไตยก็ประกาศรับผู้ชนะ การเลือกตั้งกลุ่มอิสระจำนวนหนึ่ง เข้าสังกัดพรรคเสรีประชาธิปไตย

2. พลเมืองญี่ปุ่นเริ่มมีทัศนคติต่อพรรคเสรีประชาธิปไตยเลวลง อันเป็นผลสืบเนื่องมาจากคดีคิกโกง เงินรับสินบนและการช่วยเหลือเงินสมทบทุนการ เมืองในทางที่ผิดกฎหมาย เพราะเข้าใจว่าปัญหาเหล่านี้มีสาเหตุมาจากการที่พรรคเสรีประชาธิปไตยยึดครองอำนาจ นานเกินไป

3. พลเมืองญี่ปุ่นเกิดความไม่พอใจต่อรัฐบาลปัจจุบัน เพราะขาดสมรรถภาพ ในการแก้ไขปัญหาเศรษฐกิจ ตัวอย่าง เช่น ปัญหาการครองชีพซึ่งถีบตัวสูงขึ้นอย่างรวดเร็ว ตามกันขึ้นราคาน้ำมันและค่าไฟฟ้าของรัฐบาล

4. มีความเคลื่อนไหวระหว่างพรรคสังคมนิยมญี่ปุ่น พรรคโคเม และพรรค สังคมนิยมประชาธิปไตย กล่าวคือ เริ่มมีความเคลื่อนไหว เปิดประชุมปรึกษาหารือเรื่อง โอกาสการสร้างจุดยืนร่วมกัน และโครงสร้างรัฐบาลผสมในอนาคต

5. ผลการสำรวจความคิดเห็นของพลเมืองญี่ปุ่นของหนังสือพิมพ์อะซาฮี ฉบับ ลงวันที่ 18 พฤษภาคม ค.ศ. 1980 ยืนยันว่าจำนวนคนที่ไม่สนับสนุนการครองอำนาจ ทางการเมืองเพียงพรรคเดียวของพรรคเสรีประชาธิปไตยมีเพิ่มสูงขึ้นถึง 54 เปอร์เซ็นต์ และจำนวนคนที่สนับสนุนลดลงเหลือเพียง 32 เปอร์เซ็นต์

จากการวิเคราะห์เหตุผลข้างต้น การพลิกอำนาจของพรรครัฐบาลเสรีประชาธิปไตยมิใช่เป็นเรื่องที่เป็นไปไม่ได้ แต่ถึงแม้ว่าสื่อสารมวลชนและนักวิชาการจะคาดการณไว้เช่นนั้นก็ตาม ผลการเลือกตั้งทั้งสองสภาในวันที่ 22 มิถุนายน ค.ศ. 1980 ปรากฏว่า พรรคเสรีประชาธิปไตยได้รับชัยชนะครั้งใหญ่ที่สุด

การเลือกตั้งครั้งนี้ พรรคเสรีประชาธิปไตยจะสามารถรักษาที่นั่งในรัฐสภาเกินครึ่ง จำเป็นจะต้องชนะการเลือกตั้งสมาชิกสภาผู้แทนราษฎรไม่น้อยกว่า 256 ที่นั่งและวุฒิสมาชิก

60 ที่นั่ง (วุฒิสมาชิกเลือกตั้งวาระละครึ่งหนึ่ง) แต่ปรากฏว่าผลการเลือกตั้งพรรคเสรีประชาธิปไตยชนะการเลือกตั้งสมาชิกสภาผู้แทนราษฎรถึง 271 ที่นั่งและวุฒิสมาชิก 69 ที่นั่ง ซึ่งเกินจำนวนที่จำเป็นอย่างคาดไม่ถึง เมื่อเปรียบเทียบจำนวนสมาชิกสภาผู้แทนทั้งสองสภา ก่อนและหลังการเลือกตั้งครั้งนี้ได้ดังนี้

	ก่อนเลือกตั้ง	หลังเลือกตั้ง
สมาชิกสภาผู้แทนราษฎร	258 ที่นั่ง	271 ที่นั่ง
วุฒิสมาชิก	124 ที่นั่ง	135 ที่นั่ง

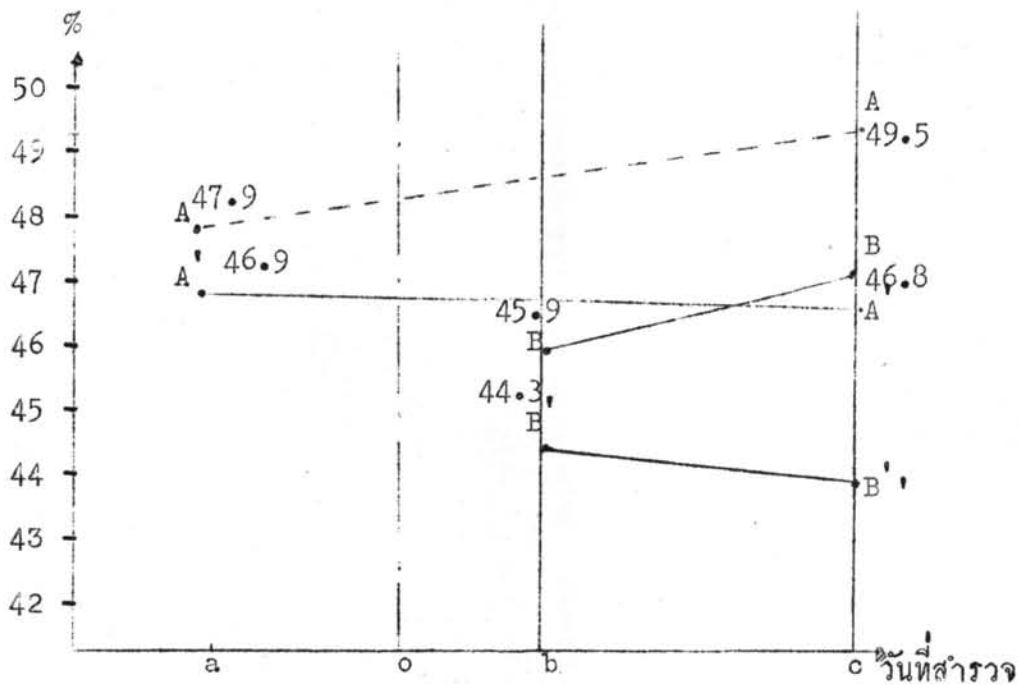
ถ้าสามารถวิเคราะห์ปัจจัยสำคัญที่ทำให้พรรคเสรีประชาธิปไตยชนะการเลือกตั้งครั้งนี้ได้อาจจะเป็นแนวทางการศึกษาค้นคว้าเกี่ยวกับพรรคเสรีประชาธิปไตยในขั้นต่อไป ผู้เขียนจึงขอรวบรวมความคิดเห็นเกี่ยวกับลักษณะแนวโน้มของพรรคเสรีประชาธิปไตย จากการวิเคราะห์สาเหตุต่าง ๆ ที่อาจเป็นปัจจัยช่วยให้พรรคเสรีประชาธิปไตยรักษาเสถียรภาพของพรรคไว้ได้ดังต่อไปนี้

1. การสำรวจทัศนคติการเมืองของคนญี่ปุ่นในปี ค.ศ. 1980 พบว่าพลเมืองญี่ปุ่นส่วนใหญ่ถึงจะมีความไม่พอใจและแสดงปฏิกิริยาต่อต้านการทุจริตเงินสมทบทุนทางการเมืองซึ่งเกิดจากการยึดครองอำนาจรัฐบาลมาตลอดของพรรคเสรีประชาธิปไตย แต่คนเหล่านั้นก็ไม่ได้มีความไว้วางใจการตั้งพรรครัฐบาลผสมของพรรคฝ่ายค้านทั้งหลาย ซึ่งได้แก่ พรรคสังคมนิยมญี่ปุ่น พรรคโคเม และพรรคสังคมนิยมประชาธิปไตย หรือรวมทั้งพรรคคอมมิวนิสต์ญี่ปุ่นด้วย

2. คะแนนเสียงที่เกิดจากความเห็นอกเห็นใจ เนื่องจากการอสังกรรมอย่างกระตือรือร้นของนายโอบิระเพียง 10 วันก่อนวันลงคะแนนเสียงเลือกตั้ง เพราะก่อนหน้านี้ในหนังสือพิมพ์แทบทุกฉบับมีข่าววิพากษ์วิจารณ์โจมตีนายโอบิระมาตลอด แต่ไม่มีใครคาดชวญมาก่อนว่านายโอบิระจะเสียชีวิตอย่างกะทันหันระหว่างการรณรงค์หาเสียงเลือกตั้ง ปรากฏว่าหนังสือพิมพ์ทุกฉบับตลอดจนสื่อสารมวลชนทุกประเภทเบนความสนใจจากการรณรงค์การ

หาเสียงเลือกตั้งมาสู่การสูญเสียของนายกรัฐมนตรีอย่างเห็นอกเห็นใจ หรือแม้กระทั่งพรรคฝ่ายค้านก็เสียบรรยากาศที่จะปราศรัยโจมตีรัฐบาลในขณะนั้น ภายในพรรคเสรีประชาธิปไตยเองกลุ่มอาชีพที่ต่าง ๆ ก็หันหน้าเข้าหากันเพื่อร่วมมือช่วยประคับประคองพรรคให้พ้นจากอุปสรรคและการสูญเสียผู้นำอย่างกระทันหัน ทำให้การขัดแย้งระหว่างกลุ่มอาชีพที่ลดลง เป็นผลให้การรวบรวมคะแนนเสียงมีประสิทธิภาพยิ่งขึ้น

อิทธิพลการสูญเสียของนายกรัฐมนตรีกับการเลือกตั้ง¹



- a - การสำรวจก่อนวันเลือกตั้งระยะหนึ่งในเขต
 b - การสำรวจก่อนวันเลือกตั้งระยะหนึ่งในเขต
 c - การสรุปผลคะแนนเสียงที่พรรคเสรีประชาธิปไตยได้ในวันเลือกตั้ง
 o - วันที่นายกไอริระเสียชีวิตก่อนวันเลือกตั้ง 10 วัน
 A - ผลการสำรวจในการเลือกตั้งครั้งนี้ (ค.ศ. 1980) ในเขต
 A' - ผลการสำรวจในการเลือกตั้งครั้งก่อน (ค.ศ. 1979) ในเขต
 B - ผลการสำรวจในการเลือกตั้งครั้งนี้ (ค.ศ. 1980) ในเขต
 B' - ผลการสำรวจในการเลือกตั้งครั้งก่อน (ค.ศ. 1979) ในเขต

¹หนังสือพิมพ์ อะชาติ, วันที่ 25 มิถุนายน ค.ศ. 1980

จากข้อมูลทั้งสี่พิมพ์อะซาดิเสนอในวันที่ 25 มิถุนายน ค.ศ. 1980 แสดงให้เห็นอย่างชัดเจนว่า ในปี ค.ศ. 1979 ได้สำรวจเสียงที่สนับสนุนพรรคเสรีประชาธิปไตยก่อนวันเลือกตั้งจริง เปรียบเทียบกับเปอร์เซ็นต์คะแนนเสียงที่พรรคได้จริงจากฉดวกรเลือกตั้งในเขต A' และเขต B' ก็พบแนวโน้มลักษณะเดียวกันคือ คะแนนเสียงที่พรรคเสรีประชาธิปไตยได้จริงในวันเลือกตั้งลดลงกว่าผลการสำรวจเสียงสนับสนุนประมาณ 1-2 เปอร์เซ็นต์ แต่ในปี ค.ศ. 1980 ปรากฏว่าเมื่อสำรวจโดยวิธีเดียวกันในปี ค.ศ. 1979 ผลได้นอกจากแนวโน้มเดิม กล่าวคือคะแนนเสียงที่พรรคได้จริงกับสูงชันกว่าการสำรวจทั้งในเขต A และเขต B ประมาณ 1-2 เปอร์เซ็นต์ ซึ่งปัจจัยสำคัญที่ทำให้เกิดการเปลี่ยนแปลงดังกล่าวเป็นเพราะอิทธิพลที่เกิดจากการเสียชีวิตของนายกอฮิระ

3. พรรคเสรีประชาธิปไตยได้เปรียบเทียบเวลาการเตรียมตัวหาเสียงและเงินทุนการเมือง เพราะในปี ค.ศ. 1979 พรรคเสรีประชาธิปไตยต้องเสียที่นั่งในรัฐสภา เพราะแพ้คะแนนเสียงเพียงเล็กน้อย ทั้ง ๆ ที่เคยได้รับการเลือกเป็นสมาชิกสภาผู้แทนราษฎรครั้งก่อนหน้านั้น สมาชิกสภาผู้แทนราษฎรทุกที่นั่ง เหล่านี้อาศัยเงินทุนการเมืองของพรรคซึ่งมีอยู่มาก พันฟูความนิยม ความเชื่อถือ ในเขตการเลือกตั้ง ทั้งแต่เนิ่น ๆ เป็นเวลานาน แต่ในทางตรงกันข้ามการเลือกตั้งในปี ค.ศ. 1980 จัดขึ้นอย่างกระชั้นชิด ซึ่งเป็นผลจากการยุบสภาพรรคฝ่ายค้านไม่มีเวลาเตรียมตัวดำเนินนโยบายหาคะแนนเสียงมากพอ ปรากฏว่าสมาชิกสภาผู้แทนราษฎรทุกที่นั่งของพรรคเสรีประชาธิปไตยได้รับชัยชนะด้วยคะแนนสนับสนุนอย่างท่วมท้นถึง 30 คนในการเลือกตั้งครั้งนี้

4. การเลือกตั้งในปี ค.ศ. 1980 พรรคเสรีประชาธิปไตยเลือกแฟนตัวแทนผู้สมัครรับเลือกตั้งของพรรคเข้มงวดขึ้น จากปี ค.ศ. 1979 322 คน ลดลงเหลือเพียง 310 คน เพราะเป็นการเลือกตั้งที่จัดขึ้นอย่างกระชั้นชิด การส่งผู้สมัครลงรวมพรรคหาเสียงนั้น เป็นการเสี่ยงมาก พรรคเสรีประชาธิปไตยจึงคัดสรรใจแก่จุดอ่อนของพรรคโดยพยายามสนับสนุนนักการเมืองแต่ละคนอย่างเต็มที่เต็มหน่วย

5. ที่ศนคคิของชาวญี่ปุ่นส่วนใหญ่ (90 เปอร์เซ็นต์) ถูกยกระดับมาเป็นคนชั้นกลาง พลเมืองญี่ปุ่นที่มีความรู้สึกว่าถูกกดขี่และถูกเอารัดเอาเปรียบจากนายทุนนั้นแทบ

จะไม่อยู่แล้ว ระวังความเป็นอยู่ที่สูงขึ้นของคนส่วนใหญ่กลายเป็นพื้นฐานสนับสนุนรัฐบาลปัจจุบัน
ที่มีต้องการให้มีการเปลี่ยนแปลงอย่างรุนแรงในระบบการเมือง

6. ระบบการเลือกตั้งที่ไม่สมบูรณ์เป็นปัจจัยหนึ่งที่ช่วยให้พรรคเสรีประชาธิปไตย
รักษาตำแหน่งในสภาไว้ได้หลายที่นั่ง การแบ่งจำนวนผู้แทนตามเขตทางภูมิศาสตร์โดยไม่
คำนึงถึงความสัมพันธ์ระหว่างประชากรที่มีสิทธิออกเสียงในเขตนั้น เฉลี่ยความแตกต่างที่เกิด
ขึ้นนี้มีประมาณ 3-6 เท่า เป็นต้นว่าการเลือกตั้งวุฒิสมาชิกใน ค.ศ. 1980 นักการเมือง
ที่เข้าสมัครเลือกตั้งได้คะแนนเสียง 100,000 คะแนน แต่ผลการเลือกตั้งมีจำนวน 14 คน
แต่ในทางตรงกันข้ามมีผู้ชนะการเลือกตั้งในปีเดียวกันโดยได้คะแนนเสียงเพียง 30,000 คะแนน

7. เมื่อสำรวจทัศนคติทางการเมืองของคนญี่ปุ่นโดยหนังสือพิมพ์โยมิอูริ ในเดือน
ธันวาคม ปี ค.ศ. 1980 พบว่าพลเมืองส่วนใหญ่มีความไม่พอใจและแสดงปฏิกิริยาต่อต้าน
วิธีการหาเงินสมทบทุนทางการเมืองของพรรคเสรีประชาธิปไตยซึ่งเป็นพรรครัฐบาลที่ครอง
อำนาจมากกว่า 25 ปี ส่วนผู้ที่เห็นด้วยกับพรรคเสรีประชาธิปไตยมีเพียงร้อยละ 8 เท่านั้น
ทางด้านการใช้จ่ายเงิน เช่น พรรคสังคมนิยมญี่ปุ่น พรรคโคเม พรรคสังคมนิยมประชาธิปไตย
และพรรคคอมมิวนิสต์ญี่ปุ่น เป็นต้น ก็ปรากฏว่าถึงแม้ชาวญี่ปุ่นจะไม่พอใจพรรครัฐบาล
แต่ร้อยละ 60 ไม่เชื่อว่าพรรคฝ่ายค้านจะสามารถบริหารประเทศไปได้โดยตลอดรอดฝั่ง

จากการศึกษาวิเคราะห์มาข้างต้นจะเห็นได้ว่าพรรคเสรีประชาธิปไตยอาศัย
ปัจจัยหลายประการสร้างเสถียรภาพของพรรคจนเข้มแข็งมาก แม้แต่ปัจจุบันนี้ก็เป็นที่ยอมรับ
และเชื่อกันว่า พรรคเสรีประชาธิปไตยจะเป็นพรรคการเมืองที่รักษาที่นั่งในรัฐสภาเกินครึ่ง
และผูกขาดอำนาจทางการเมืองในญี่ปุ่นต่อไปได้อีกระยะหนึ่ง

บรรณานุกรมชื่อคนญี่ปุ่น

กิชิ	โนบุซุกะ	Kishi	Nobusuke
เกนตะ	มินอร์ุ	Genda	Minoru
คามายิ	โยชิอากิ	Kamai	Yoshiaki
คากิฮาระ	คิโยชิ	Kajiwara	Kiyoshi
คันตะ	ฮิโรชิ	Kanda	Hiroshi
คิมุระ	ทาเกโอะ	Kimura	Takeo
คุโรซาวะค	โทริโซ	Kurosawa	Torizoo
โคบายาชิ	ซุนยิ	Kobayashi	Shunji
โคโมโตะ	โทชิโอะ	Koomoto	Toshio
โคโนะ	โยเฮ	Koono	Yoohei
โคโนะ	อิจิโร	Koono	Ichiroo
ชิเคฮาระ	คิยูโร	Shidehara	Kijuuroo
ชิมิซึ	มิกิโอะ	Shimizu	Mikio
ชิระโทริ	เร	Shiratori	Rei
ซากะ	เคน	Saka	Ken
ซากะโกะมิซึ	ฮิซัทสึเนะ	Sakomizu	Hisatsune
ซาซาโงะ	คัทสึยะ	Sasago	Katsuya
ซาโต	เออิซากุ	Satoo	Eisaku
ซาโต	ชินยิ	Satoo	Shinji
ไซโต	เออิซามุโร	Saitoo	Eizaburoo
ซันโต	อากิโกะ	Santoo	Akiko
ซุซูกิ	เซนโก	Suzuki	Zenkoo
เซนงอกุ	โคตาโร	Sengoku	Kootaroo
ซึโบคาวะ	ชินโซ	Tsubokawa	Shinzoo

ทากะบาคาเกะ	มิจิโตะชิ	Takabatake	Michitoshi
ทาชาวะ	โทโมฮารุ	Tazawa	Tomoharu
ทามุระ	เออิอิจิโร	Tamura	Eiichiroo
ทานากะ	กะกุเออิ	Tanaka	Kakuei
ทานากะ	ทาคาโอะ	Tanaka	Tadao
ทามาโอกิ	ทาเกโอะ	Tamaoki	Takeo
ทาวาระ	โซอิจิโร	Tawara	Sooichiroo
โทมิโนโมริ	เออิอิ	Tominomori	Eiji
ไคมันชิ	ฮิโรฟุมิ	Daimatsu	Hirofumi
ทูกุกาวะ	โยชิชิเกะ	Tokugawa	Yoshichika
ฟุกุชิมะ	ชิเนฮารุ	Fukushima	Tsuneharu
ฟุกุคะ	ทาเกโอะ	Fukuda	Takeo
ฟุกุโทมิ	โทระ	Fukutomi	Tooru
ฟุนาคะ	อาตารุ	Funada	Ataru
ฟุยิตะ	ฮิโรอากิ	Fujita	Hiroaki
มาซุมิ	ยุนโนซุเกะ	Masumi	Junnosuke
มารุชิเงะ	ชิเงะซากะ	Marushige	Shegesada
มาจิดะ	จูยิ	Machida	Chuuji
มัทสึชิมะ	เออิอิจิ	Matsushima	Eiichi
มัทสึมุระ	เคนโซ	Matsumura	Kenzoo
มัทสึอูระ	อิซาโอะ	Matsuura	Isao
มิกิ	ทาเกโอะ	Miki	Takeo
มิกิ	บูกิจิ	Miki	Bukichi
มิซึตะ	มิกิโอะ	Mizuta	Mikio
มิซึโอะกะ	ฟุมิตาโร	Mizuoka	Fumitaroo
มียาตะ	เทรุ	Miyata	Teru

มิวะ	ฮิโรชิ	Miwa	Hiroshi
มุจิ	เท็ตสึจิ	Muchi	Tetsuji
มูราคามิ	มาซาฟุมิ	Murakami	Masafumi
โมริชิตะ	ชิน	Morishita	Shin
นาคาโซเนะ	ยาซุฮิโระ	Nakasone	Yasuhiro
นากามะ	ทัตสึโอะ	Nakama	Tatsuo
นางาโนะ	ชิซึโอะ	Nagano	Shizuo
บันโนะ	ชิเงะโนะบุ	Banno	Shigenobu
ยามากุจิ	โยชิโกะ	Yamaguchi	Yoshiko
ยามาชิตะ	ฮารุเอะ	Yamashita	Harue
โยโกยามา	ฟุกุ	Yokoyama	Fuku
โยชิตะ	ชิเงะรุ	Yoshida	Shigeru
ยามากุจิ	โยชิโกะ	Yamaguchi	Yoshiko
ยามานากะ	โทคุทะโร	Yamanaka	Tokutaroo
วาคะ	ทากาโยชิ	Wada	Takayoshi
วาทานะเบะ	เอะอิอิจิ	Watanabe	Eiichi
วาทามิ	โมโตซาบูโร	Wataumi	Motosaburoo
อากิยามะ	โทรุ	Akiyama	Tooru
อิคะตะ	ฟุมิโอะ	Ikeda	Fumio
อิคะตะ	ฮายาโตะ	Ikeda	Hayato
อิชิกาว่า	มาซุมิ	Ishikawa	Masumi
อิชิบาชิ	ตันซัน	Ishibashi	Tanzan
อิชิอิ	คินิจิโร	Ishii	Kinichiroo
อิชิอิ	โคอิจิโร	Ishii	Koojiroo
อิโตยามะ	เออิตะโร	Itoyama	Eitaroo
อินุเอะ	ทากาชิ	Inoue	Takashi

อุจิตะ	โยชิโง	Uchida	Yoshiroo
โอกาโนะ	ทามอทสึ	Okano	Tamotsu
โอกาเบะ	ซาบุโร	Okabe	Saburoo
โอกาวาระ	ทาอิจิโร	Ookawara	Taichiroo
โอซากะ	ยูยิ	Osada	Yuuji
โอดะ	โทโนซุกะ	Oota	Tonosuke
โอโนะ	โยชิโร	Ono	Yoshiroo
อุจิตะ	เคนโซ	Uchida	Kenzoo
โองาตะ	ทาเกโทระ	Ogata	Taketora
โอโนะ	บันโบกุ	Oono	Banboku
โอฮิระ	มาซาโยชิ	Oohira	Masayoshi
ฮาเซงาวะ	จิน	Hasegawa	Jin
ฮาโตยามะ	อิจิโร	Hatoyama	Ichiroo
ฮาโตยามะ	อิอิจิโร	Hatoyoma	Iichiroo