

บรรณานุกรม

ภาษาไทย

ชอบ คชอนันต์. คำบรรยายความรู้ทั่วไปเกี่ยวกับชาวเขาเผ่าเย้า (เอกสารอัครสำเนา.)

ชอบ คชอนันต์. คำบรรยายความรู้ทั่วไปเกี่ยวกับชาวเขาเผ่าอีก้อ (เอกสารอัครสำเนา.)

ทวีป คำรังสฤษฎ์. ปัญหาชาวเขาในประเทศไทย (เอกสารอัครสำเนา.)

นุศิษฎ์ จินดาศรี. ประวัติความเป็นมาของแม่ที่บ้านแม่โต บ้านแม่อมตอง จังหวัดเชียงใหม่
(เอกสารอัครสำเนา.)

ประคอง กรรณสุต. สถิติศาสตร์ประยุกต์สำหรับครู พิมพ์ครั้งที่ 3; พระนคร: ไทยวัฒนา
พานิช, 2515.

ประสิทธิ์ ศิววัฒน์. คู่มือการปฏิบัติงานสำหรับเจ้าหน้าที่หน่วยพัฒนาและสงเคราะห์ชาวเขา
เคลื่อนที่กรมประชาสงเคราะห์ (เอกสารอัครสำเนา.)

ประเสริฐ ชัยพิกุลสิต. ความรู้ทั่วไปเกี่ยวกับชาวเขาเผ่าลีซอ (เอกสารอัครสำเนา.)

ปีเตอร์ อินตัน. รายงานเบื้องต้นเรื่องกะเหรี่ยงไปในภาคเหนือของประเทศไทย
(เอกสารอัครสำเนา.)

พินิจ พิรัชศิลป์. ความรู้ทั่วไปเกี่ยวกับชาวเขาเผ่ามูเซอ (เอกสารอัครสำเนา.)

วัลลภ พุ่มพวง. "ความคิดเห็นของคนไทยเกี่ยวกับความเป็นพลเมืองดี." วิทยานิพนธ์
ครุศาสตรมหาบัณฑิต บัณฑิตวิทยาลัย จุฬาลงกรณ์มหาวิทยาลัย, 2514.

กระทรวงศึกษาธิการ. หลักสูตรการอบรมความรู้วิชาสามัญแก่ผู้ช่วยเจ้าหน้าที่พัฒนาและ
สงเคราะห์ชาวเขาด้านการศึกษาระหว่าง 1 พฤศจิกายน 2515 ถึง 31
มกราคม 2516 (เอกสารอัครดำเนินา.)

กระทรวงศึกษาธิการ. หลักสูตรประโยคประถมศึกษาตอนต้น พุทธศักราช 2503
โรงเรียนการช่างวุฒิชึกษา (แผนการพิมพ์) ชนมบุรี, 2503.

สมาน แสงมะลิ และเบญจา แสงมะลิ. แบบเรียนวิชาสังคมศึกษา ชั้น ป. 1-4.
พระนคร: ไทยวัฒนาพานิช, 2512, 4 เลม.

กรมสามัญศึกษา, กระทรวงศึกษาธิการ. หลักสูตรโรงเรียนชาวเขา พุทธศักราช 2508.
แผนการพิมพ์วิทยาลัยครูสวนสุนันทา พระนคร, 2511.

หลักสูตรครุศาสตร์. (สาขาประถมศึกษา)

อนงค์ ประมุขกุล. "บทบาทของการสอนสังคมศึกษาในระดับประถมศึกษาตอนต้นที่มีต่อ
การปลูกฝังความคิดรวบยอดเกี่ยวกับการเป็นพลเมืองดี." (วิทยานิพนธ์
ครุศาสตร์มหาบัณฑิต บัณฑิตวิทยาลัย จุฬาลงกรณ์มหาวิทยาลัย, 2515)
(อัครดำเนินา.)

ภาษาอังกฤษ

Douglas, Paul, and McMahon, Alice. How to be an Active Citizen.
Gainesville, Florida: University of Florida Press, 1958.

Flint Public School. Developing Effective Citizenship. Junior
High School Curriculum Studies, Report No. 11-J
September, 1954. (Mimeographed.)

- Good, Carter V. Dictionary of Education. New York : McGraw-Hill
Book Company, 1959.
- Jorolimek, John. Social Studies in the Elementary School.
New York : Macmillan Company, 1967.
- Ord, John E. Elementary School Social Studies For Today's
Children. New York : Harper & Row, Inc., 1972.
- Preston, Ralph. Teaching Social Studies in the Elementary School.
3d ed., New York : Holt, Rinehart and Winston, Inc., 1968.
- Ragan William B., McAulay John D. Social Studies for Today's
Children. New York : Meredith Publishing Company, 1964.
- State of Nebraska Department of Education. A Position on K-12
Social Studies For Nebraska Schools. Nebraska, 1968.

ภาคผนวก

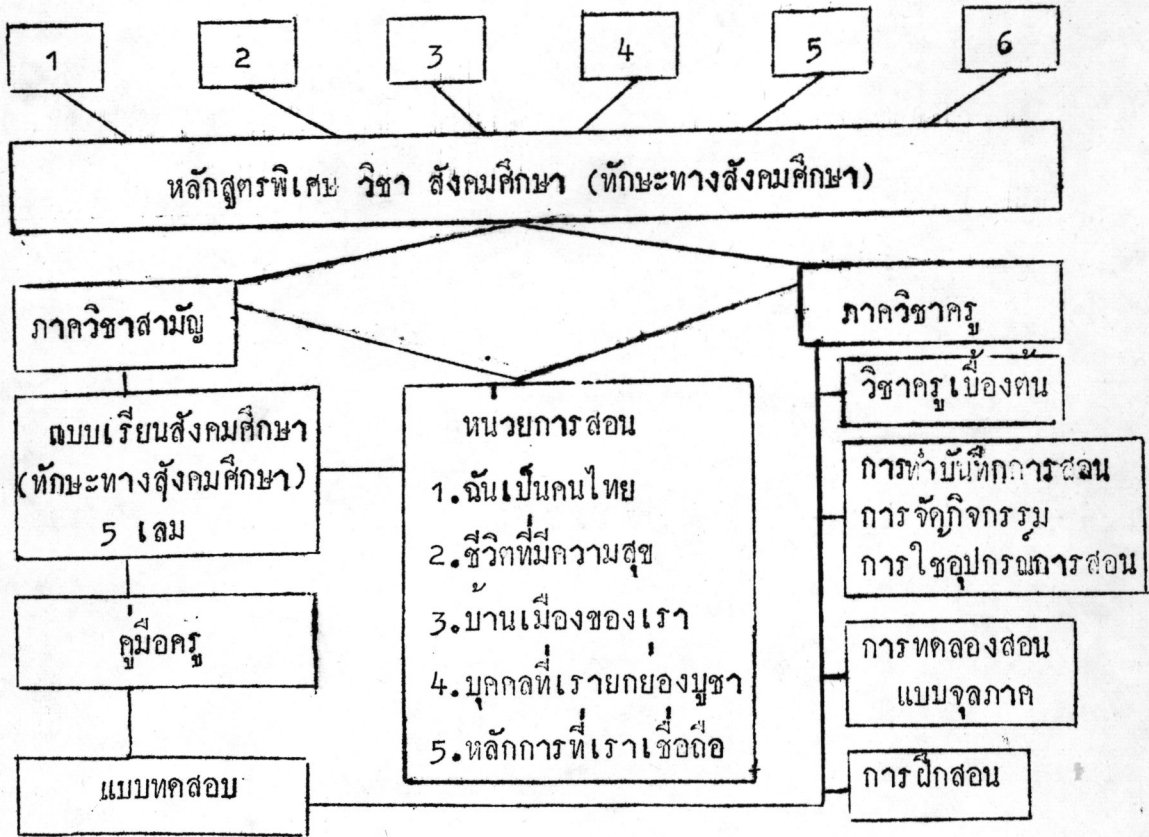


ภาคผนวก ก.

แผนภูมิสร้างเครื่องมือสำหรับวิจัยในโครงการทดลองนิกอบรม
ผู้ช่วยครูสอนเด็กชาวเขา วิชาสังคมศึกษา
(ทักษะทางสังคมศึกษา)



แผนภูมิสร้างเครื่องมือสำหรับวิจัยในโครงการทดลองฝึกอบรม
ผู้ช่วยครูสอนเด็กชาวเขา วิชาสังคมศึกษา (ทักษะทางสังคมศึกษา)



หมายเหตุ

1. หลักสูตรโรงเรียนชาวเขา พ.ศ.2508 กระทรวงศึกษาธิการ
2. ร่างหลักสูตรการอบรมความรู้วิชาสามัญแก่ผู้ช่วยเจ้าหน้าที่พัฒนาและ
ส่งเสริมชาวเขา คำนการ ศึกษา
3. วัตถุประสงค์และนโยบายในการพัฒนาและส่งเสริมชาวเขาของ
กรมประชาสงเคราะห์
4. คำนิยมทางสังคมศึกษาซึ่งได้ตรวจสอบความแน่นอนตรงตามวัตถุประสงค์แล้ว
5. ทักษะทางสังคมศึกษาที่ควรปลูกฝังตั้งแต่ระดับประถมศึกษา
6. วิชาครูเบื้องต้นของแผนกวิชาประถมศึกษา คณะครุศาสตร์
จุฬาลงกรณ์มหาวิทยาลัย

ภาคผนวก ข.

ทักษะทางสังคมศึกษา

และ

ค่านิยมทางสังคมศึกษา

ทักษะสำคัญทางสังคมศึกษา ซึ่งเลือกเฉพาะทักษะที่จำเป็นและเหมาะสมในการนำมาใช้สร้างหน่วยการสอน ตามที่ได้กำหนดขึ้น

1. ทักษะในการเข้าใจ และรู้วิธีการใช้เครื่องมือต่าง ๆ ทางสังคมศึกษา
 - 1.1 ทักษะในการสังเกตและอธิบายสิ่งที่รู้จัก พบเห็นในโรงเรียนและชุมชน
 - 1.2 ทักษะในการค้นคว้าหาความรู้ด้วยตนเอง โดยการอ่าน การฟัง และการสังเกต
 - 1.3 ทักษะในการรวบรวมเนื้อหาความรู้ที่ต้องการทราบ
 - ก. กำหนดขอบเขตของเนื้อหาที่ต้องการทราบ
 - ข. รวบรวมข้อมูลที่ต้องการทราบ บันทึก
 - ค. เขียนโครงร่าง
 - ง. รายงาน (พูด และ เขียน)
 - จ. ย่อ หรือ สรุป
 - ฉ. อภิปราย
 - ช. ประเมินผลงาน
2. ทักษะในการเข้าใจเกี่ยวกับเครื่องมือทางภูมิศาสตร์
 - 2.1 ทักษะในการอ่าน, ใช้, เขียน และเข้าใจความหมายของแผนที่
 - ก. ทิศทาง
 - ข. ระยะทาง
 - ค. สัญลักษณ์
 - ง. สี
 - จ. ความสัมพันธ์ของสภาพจริงกับสัญลักษณ์บนแผนที่
 - 2.2 ทักษะในการอ่าน ใช้ เขียน และเข้าใจความหมายของภาพต่าง ๆ
 - กราฟ ข้อมูลที่เป็นตัวเลข

2.3 ทักษะในการเข้าใจเรื่องเวลา

- ก. การเข้าใจ อ่าน เขียน ระบบเวลา
- ข. ลำดับเวลา ก่อน หลัง ของ เหตุการณ์ต่าง ๆ

3. ทักษะในการแก้ปัญหา และมีความคิดวิพากษ์ (Critical thinking)

ในเนื้อหาของสังคมศึกษา

3.1 ทักษะในการแก้ปัญหาคด้วยวิธีทางวิทยาศาสตร์

- ก. วิเคราะห์ประเด็นสำคัญของปัญหา
- ข. ค้นหาข้อเท็จจริง
- ค. ตั้งข้อแก้ปัญหาที่จะเป็นไปได้
- ง. หาข้อมูลต่าง ๆ หรือ ข้อเสนอแนะเกี่ยวกับการแก้ปัญหา
- จ. พิจารณาเลือกข้อมูลที่เกี่ยวข้อง และเหมาะสมกับปัญหา
- ฉ. ประเมินผลงานในการแก้ปัญหาทุกชั้น
- ช. เข้าใจสภาพของปัญหาใหม่ที่เกิดขึ้น

3.2 ทักษะในการมีความคิดวิพากษ์ เกี่ยวกับเรื่องต่อไปนี้

- ก. เนื้อหาข่าวสารต่าง ๆ
- ข. การอภิปราย การแสดงความคิดเห็น
- ค. เครื่องมือของสังคมศึกษาที่เป็นกราฟทุกชนิด
- ง. การอ่านเอกสารต่าง ๆ ของสังคมศึกษา
- จ. การโฆษณาชวนเชื่อ ข้อคติ ข่าวลือ การสนับสนุน ยุยง

4. ทักษะในการทำงานกลุ่ม

4.1 วิธีการค้นคว้าอย่างมีประสิทธิภาพ

4.2 การวางโครงการกลุ่ม

4.3 การทำงานกลุ่ม

4.4 การเป็นผู้นำ ผู้ตาม และมีส่วนร่วมในการร่วมกิจกรรมของกลุ่ม

4.5 การแสดงความคิดเห็นอย่างมีเหตุผล การอภิปราย

5. ทักษะทางสังคม

- 5.1 ทักษะในการรับผิดชอบหน้าที่ของตน และส่วนรวม
- 5.2 การยอมรับความสามารถของตนและของผู้อื่น
- 5.3 การตัดสินใจ การเลือก
- 5.4 การมีเหตุผล
- 5.5 การรู้จักสิทธิของตน และผู้อื่น
- 5.6 การปรับตัวให้เข้ากับสิ่งแวดล้อม

ค่านิยมทางสังคมศึกษา

ที่	ค่านิยม
1	ความจริงรักภักดีต่อชาติ ศาสนา พระมหากษัตริย์
2	ความรับผิดชอบตนเองและส่วนรวม
3	ความเอื้อเฟื้อเผื่อแผ่และเสียสละ
4	ความมีระเบียบวินัย
5	ความสามัคคี
6	ความซื่อสัตย์สุจริต
7	ความขยันหมั่นเพียร
8	ความเคารพเชื่อฟังผู้ใหญ่
9	การเห็นแก่ประโยชน์ส่วนรวมยิ่งกว่าประโยชน์ส่วนตน
10	ความกตัญญูกตเวที
11	การพึ่งตนเอง
12	ความสุภาพอ่อนน้อม
13	ความเมตตาากรุณา
14	การมีสุขนิสัยที่ดี
15	ความอดทน
16	การตรงต่อเวลา
17	ความมัธยัสถ์
18	การรู้จักให้อภัย
19	ความมีเหตุผลและสุ่มรอบคอบ
20	ความยุติธรรม

ภาคผนวก ค.

หลักสูตรพิเศษ วิชาสังคมศึกษา (ทักษะทางสังคมศึกษา)
แผนสร้างหน่วยการสอน และบทเรียนตามหลักสูตรพิเศษ

หลักสูตรพิเศษ วิชาสังคมศึกษา (ทักษะทางสังคมศึกษา)
(เวลา 17 ชั่วโมง/สัปดาห์)

ภาควิชาสามัญ

ความมุ่งหมาย

1. ให้มีความรู้และความเข้าใจในความสัมพันธ์ระหว่างมนุษย์กับสิ่งแวดล้อมทางสังคมและภูมิศาสตร์
2. ให้มีความรู้ ความเข้าใจและเห็นคุณค่าของการตั้งถิ่นฐานถาวร
3. ให้มีความรู้ ความเข้าใจในความสัมพันธ์ระหว่างบุคคลกับระบอบการปกครองของประเทศไทยสมัยปัจจุบัน
4. ให้มีความรู้ความเข้าใจในเรื่องราวของสังคม ในด้านประวัติ ความเป็นมาของประเทศ
5. ให้มีทัศนคติและการปฏิบัติที่เหมาะสมในหน้าที่พลเมืองดี เกี่ยวกับสิทธิหน้าที่และความรับผิดชอบของบุคคล ให้ยึดมั่นในหลักศาสนา ขนบธรรมเนียม ประเพณีของท้องถิ่นและของชนชาวไทย ให้เคารพต่อกฎหมาย ให้รู้จักอนุรักษ์ทรัพยากรธรรมชาติ
6. ให้มีทักษะในการเข้าใจและรู้วิธีการใช้เครื่องมือต่าง ๆ ทางสังคมศึกษา และทางภูมิศาสตร์ มีทักษะในการแก้ปัญหาโดยใช้วิธีทางวิทยาศาสตร์ ให้ใช้เหตุผลและพิจารณาญาณในการตัดสินใจ ไม่หลงเชื่อคำโฆษณาชวนเชื่อ

เนื้อเรื่องที่สอน

1. ฉันทเป็นคนไทย
 - 1.1 ความรักชาติไทย
 - 1.2 ความสำนึกว่าเราคือไทย
 - 1.3 การปฏิบัติตนในฐานะพลเมืองไทยที่ดี

2. ชีวิตที่มีความสุข
 - 2.1 ความเป็นไปของครอบครัว และหน้าที่ต่อครอบครัว
 - 2.2 ความสำคัญของโรงเรียน และหน้าที่ต่อโรงเรียน
 - 2.3 สภาพความเป็นอยู่ของหมู่บ้าน และการเป็นสมาชิกที่ดีของหมู่บ้าน
3. บ้านเมืองของเรา
 - 3.1 สภาพความเป็นอยู่ของจังหวัด และการปฏิบัติตนเป็นพลเมืองดี
 - 3.2 ความรู้เกี่ยวกับประเทศไทย ความภูมิใจในประเทศไทย และชาติไทย
ความเป็นพลเมืองดี
4. บุคคลที่เรายกย่องบูชา
 - 4.1 บุคคลที่เรายกย่องบูชา ได้แก่ พระบาทสมเด็จพระเจ้าอยู่หัว
สมเด็จพระบรมราชินีนาถ สมเด็จพระบรมราชชนนี สมเด็จพระเจ้า
ลูกยาเธอ และ พระเจ้าลูกเธอ 3 พระองค์ พระรัตนตรัย
พ่อ แม่ และ ครู
 - การปฏิบัติตนต่อบุคคลเหล่านี้
 - 4.2 การเข้าใจหน้าที่ของบุคคลที่มาทำประโยชน์ให้แก่เรา
 - หน้าที่ของเราที่ปฏิบัติต่อบุคคลเหล่านั้น
5. หลักการที่สำคัญ
 - 5.1 ความเป็นประชาธิปไตย และการเป็นสมาชิกที่ดีในระบอบประชาธิปไตย
 - 5.2 การรักษา และสสวนทรัพยากรธรรมชาติ

ภาควิชาครู

สอนควบคู่ไปกับภาควิชาสามัญ โดยมีแนวทางที่สำคัญดังนี้
ความมุ่งหมาย

1. ให้ความรู้ ความเข้าใจในจิตวิทยาการศึกษาเบื้องต้น
2. ให้ความรู้ ความเข้าใจในหลักการสอนและวิธีสอน
3. ฝึกให้มีทักษะในการสอน

เนื้อหา

1. จิตวิทยาการศึกษาเบื้องต้น ประกอบด้วย หลักการเรียนรู้ องค์ประกอบของการเรียนรู้ที่สำคัญ เช่น ความพร้อม แรงจูงใจ ทักษะ ทักษะ ความแตกต่างระหว่างบุคคล บุคลิกภาพ และการปรับตัว
2. หลักการสอนทั่วไป ประกอบด้วย ลักษณะของครูที่ดี ลักษณะของการสอนที่ดี การวางแผนการสอน การทำบันทึกการสอน การวัดผล การทำและใช้อุปกรณ์การสอน อย่างง่าย ๆ และเหมาะสมกับสภาพแวดล้อม
3. วิธีสอน โดยใช้หลักการสอนและเทคนิควิธีต่อไปนี้
 - การถ่ายทอดประสบการณ์อย่างรวดเร็ว (Transfer Experience Approach)
 - การสาธิต (Demonstration)
 - การสอนแบบจุดภาค (Micro Teaching)
 - การฝึกสอน (Practice Teaching)

แผนสร้างหน่วยการสอนและบทเรียนตามหลักสูตรพิเศษ

วิชา สังคมศึกษา (ทักษะทางสังคมศึกษา)

หน่วยที่ 1 จันเป็นคนไทย

หลักการ		จุดหมาย	จุดเน้น	
ที่มา	หัวข้อ		คานิยม	ทักษะทางสังคมศึกษา
-นโยบายกรมประชาสงเคราะห์	1. ความรักชาติไทย	1. เข้าใจหน้าที่พลเมืองไทยที่ดี	-ความจริงรักภักดีต่อชาติ ศาสนา และพระมหากษัตริย์	-การเข้าใจและรู้วิธีการใช้เครื่องมือทางสังคมศึกษา
-หลักสูตรโรงเรียนชาวเขาและความรู้วิชาการของคณะกรรมการ	2. ความสำนึกในความเป็นไทย	2. มีความรู้รอบตัวเกี่ยวกับท้องถิ่นของตน	-ความรับผิดชอบตนเองและส่วนรวม	-การเข้าใจและรู้วิธีการใช้เครื่องมือทางภูมิศาสตร์
-หลักสูตรโรงเรียนชาวเขาและความรู้วิชาการของคณะกรรมการ	3. การปฏิบัติตนในฐานะพลเมืองไทยที่ดี	3. เข้าใจถึงความสำคัญของชาติ ศาสนา และพระมหากษัตริย์	-ความสามัคคี -ความซื่อสัตย์สุจริต	-การแก้ปัญหา -ทักษะทางสังคม

- บทเรียนที่ 1 เรื่อง ฉันเป็นคนไทย
 เนื้อหา - ที่ตั้งของหมู่บ้าน
 - การรู้จักทิศต่าง ๆ โดยสังเกตจากดวงอาทิตย์และเข็มทิศ
 - การอ่านทิศในแผนที่ประเทศไทย
 - ความเป็นคนไทย
- บทเรียนที่ 2 เรื่อง ดินที่อยู่
 เนื้อหา - ภูมิประเทศ อากาศ และทรัพยากรธรรมชาติ
 - การอ่านและตีความสัญลักษณ์ต่าง ๆ ในแผนที่ประเทศไทย
- บทเรียนที่ 3 เรื่อง ศูนย์รวมจิตใจของคนไทย
 เนื้อหา - ความสำคัญของธงไตรรงค์ ศาสนาพุทธ และ
 พระบาทสมเด็จพระเจ้าอยู่หัว อันเป็นศูนย์รวมจิตใจของ
 คนไทย
- บทเรียนที่ 4 เรื่อง ความเป็นพลเมืองไทยที่ดี
 เนื้อหา - ความรักการศึกษาและขยันทำงานสุจริต
 - การรู้จักใช้และสงวนป่าไม้
 - การปฏิบัติตนตามกฎหมาย

หน่วยที่ 2 ชีวิตที่มีความสุข

หลักการ		จุดหมาย	จุดเน้น	
ที่มา	หัวข้อ		ค่านิยม	ทักษะทางสังคมศึกษา
- ความรู้วิชาการ จากคณะครุศาสตร์	1. ความเป็นไปของ ครอบครัว และหน้าที่ ต่อครอบครัว	1. รู้และเข้าใจเกี่ยวกับ สมาชิกในครอบครัว และการปฏิบัติต่อสมาชิก ในครอบครัว	- ความรับผิดชอบต่อ ตนเองและส่วนรวม - ความเอื้อเฟื้อเผื่อแผ่ และเสียสละ	- การเข้าใจและรู้วิธีการใช้ เครื่องมือทางสังคมศึกษา - การเข้าใจและรู้วิธีการใช้ เครื่องมือทางภูมิศาสตร์
- หลักสูตรโรงเรียน ชาวเขาและความรู้ วิชาการของ คณะครุศาสตร์	2. ความสำคัญของ โรงเรียนและหน้าที่ ต่อโรงเรียน	2. เข้าใจถึงความสำคัญ ของโรงเรียน และการ ประพฤติตนเป็นนักเรียน ที่ดี	- ความมีระเบียบวินัย - ความสามัคคี - ความขยันหมั่นเพียร	- การทำงานกลุ่ม - ทักษะทางสังคม
- นโยบายของกรม ประชาสงเคราะห์	3. สภาพความเป็นอยู่ ของหมู่บ้าน และการ เป็นสมาชิกที่ดีของ หมู่บ้าน	3. เข้าใจถึงสภาพความ เป็นอยู่ของหมู่บ้าน และ การเป็นสมาชิกที่ดีของ หมู่บ้าน	- ความเห็นแก่ประโยชน์ ส่วนรวมยิ่งกว่า ประโยชน์ส่วนตัว	

บทเรียนที่ 1 เรื่อง ครอบครัว

- เนื้อหา
- ความสำคัญของบ้าน และสมาชิกในบ้าน
 - ญาติพี่น้อง และการอ่านแผนผังญาติพี่น้อง
 - ภูมิตินสุริยคติ
 - อาชีพของพ่อแม่
 - ความรักครอบครัว และบ้าน

บทเรียนที่ 2 เรื่อง โรงเรียนของฉัน

- เนื้อหา
- ความสำคัญของโรงเรียน
 - การอ่านตารางจำนวนนักเรียน และป้ายประกาศต่าง ๆ
 - หน้าที่ปฏิบัติต่อโรงเรียน ครู และเพื่อน

บทเรียนที่ 3 เรื่อง หมู่บ้านของฉัน

- เนื้อหา
- แผนผังหมู่บ้าน
 - สภาพภูมิประเทศและภูมิอากาศของภาคเหนือ
 - การรู้จักใช้และสงวนทรัพยากรธรรมชาติ
 - การปฏิบัติตนในฐานะพลเมืองที่ดี

หน่วยที่ 3 บ้านเมืองของเรา

หลักการ		จุดหมาย	จุดเน้น	
ที่มา	หัวข้อ		ค่านิยม	ทักษะทางสังคมศึกษา
<p>-หลักสูตรโรงเรียนชาวเขา และหลักสูตรการอบรมความรู้วิชาสามัญ แก่เจ้าหน้าที่พัฒนาและส่งเสริมชาวเขา และนโยบายของกรมประชาสงเคราะห์</p> <p>-ความรู้วิชาครูของคณะครุศาสตร์</p>	<p>1. สภาพความเป็นอยู่ของจังหวัด และการปฏิบัติตนเป็นพลเมืองไทยที่ดี.</p> <p>2. ความรู้เกี่ยวกับประเทศไทย และความภูมิใจในประเศและชาติไทย</p>	<p>1. เข้าใจถึงทรัพยากร-ธรรมชาติ การปกครอง ความเจริญก้าวหน้าของจังหวัดในคานต่าง ๆ และหน้าที่ของพลเมืองไทยที่ดี</p> <p>2. เข้าใจถึงสภาพภูมิประเทศ ภูมิอากาศ ทรัพยากรธรรมชาติ อาชีพ การปกครอง เศรษฐกิจ วัฒนธรรม และสถานการณ์ในปัจจุบันของประเทศไทย</p>	<p>-ความรับผิดชอบตนเองและส่วนรวม</p> <p>-ความเอื้อเฟื้อเผื่อแผ่ และเสียสละ</p> <p>-ความมีระเบียบวินัย</p> <p>-ความซื่อสัตย์สุจริต</p>	<p>-การเข้าใจและรู้วิธีการใช้เครื่องมือต่าง ๆ ของสังคมศึกษา</p> <p>-การเข้าใจและรู้วิธีการใช้เครื่องมือทางภูมิศาสตร์</p> <p>-การแก้ปัญหาและความคิดวิพากษ์</p> <p>-การทำงานกลุ่ม</p>

บทเรียนที่ 1 เรื่อง จังหวัดของเรา

- เนื้อหา
- สภาพภูมิประเทศ ภูมิอากาศ เขตจังหวัด
 - อาชีพ การคมนาคม การศึกษา การปกครอง
 - ข้าราชการและสถานที่สำคัญของจังหวัด
 - การปฏิบัติตนในฐานะพลเมืองดี

บทเรียนที่ 2 เรื่อง ประเทศไทย

- เนื้อหา
- ที่ตั้งและอาณาเขตของประเทศไทย
 - สภาพภูมิประเทศ ภูมิอากาศ ทรัพยากรธรรมชาติ
 - ความสัมพันธ์ของภูมิประเทศและภูมิอากาศ กับอาชีพและความเป็นอยู่ของประชาชนในภาคต่าง ๆ
 - ทรัพยากรธรรมชาติ และการใช้ สงวนทรัพยากรธรรมชาติ
 - ความเจริญก้าวหน้าของประเทศไทย
 - ความเป็นพลเมืองไทยที่ดี
 - ประเทศเพื่อนบ้านใกล้เคียง และความสัมพันธ์ระหว่างประเทศ

หน่วยที่ 4 บุคคลที่เรายกย่องบูชา

หลักการ		จุดหมาย	จุดเน้น	
ที่มา	หัวข้อ		ค่านิยม	ทักษะทางสังคมศึกษา
<p>-หลักการของกรม ประชาสงเคราะห์</p> <p>-ความรู้วิชาการของ คณะกรรศาสตร์</p> <p>-ความรู้วิชาการของ คณะกรรศาสตร์</p>	<p>1. บุคคลที่เรายกย่อง บูชาได้แก่ พระบาท สมเด็จพระเจ้าอยู่หัว สมเด็จพระบรมราชินี นาถ สมเด็จพระเจ้า ลูกยาเธอ สมเด็จพระ เจอลูกเธอ</p> <p>2. บุคคลที่ทำประโยชน์ ให้แก่เรา</p> <p>3. หน้าที่ที่ควรปฏิบัติต่อ บุคคลสำคัญ</p>	<p>1. เข้าใจถึงความสำคัญ ของบุคคลที่เรายกย่อง บูชา และสำนึกในพระ มหากรุณาธิคุณ</p> <p>2. เข้าใจถึงหน้าที่ของ บุคคลที่ทำประโยชน์ให้ แก่เรา</p> <p>3. รู้จักหน้าที่ที่ควรปฏิบัติ ต่อบุคคลเหล่านั้น</p>	<p>-ความจงรักภักดีต่อ ชาติ ศาสนา และ พระมหากษัตริย์</p> <p>-ความเคารพเชื่อฟัง ผู้ใหญ่</p> <p>-ความกตัญญูทุกเวที</p> <p>-ความสุภาพอ่อนน้อม</p>	<p>-การเข้าใจและรู้วิธีการใช้ เครื่องมือต่าง ๆ ทาง สังคมศึกษา</p> <p>-การแก้ปัญหาและมีความคิด วิพากษ์</p> <p>-ทักษะทางสังคม</p>

- บทเรียนที่ 1 เรื่อง บุคคลที่เรายกย่องบูชา
- เนื้อหา - พระราชประวัติ พระราชกรณียกิจ และการถวายความ
จงรักภักดีต่อพระบาทสมเด็จพระเจ้าอยู่หัว สมเด็จพระ
บรมราชินีนาถ สมเด็จพระบรมราชชนนี สมเด็จพระ
เจ้าลูกยาเธอ และ สมเด็จพระเจ้าลูกเธอ
- ความสำคัญของพระสงฆ์ บิณฑบาต และครู
- หน้าที่ควรปฏิบัติต่อพระสงฆ์ บิณฑบาต และครู
- บทเรียนที่ 2 เรื่อง บุคคลที่ทำประโยชน์แก่เราและท้องถิ่น
- เนื้อหา - ชาราชการของจังหวัดและอำเภอ
- ตำรวจตระเวนชายแดน
- เจ้าหน้าที่กรมประชาสัมพันธ์
- ตำรวจ ทหาร แพทย์ เพื่อนบ้าน
- การปฏิบัติตนต่อบุคคลเหล่านั้น

หน่วยที่ 5 หลักการที่สำคัญ

หลักการ		จุดหมาย	จุดเน้น	
ที่มา	หัวข้อ		คานิยม	ทักษะทางสังคมศึกษา
<p>-หลักสูตรโรงเรียนชาวเขาและหลักสูตรการอบรมความรู้วิชาสามัญ แก่ผู้ช่วยเจ้าหน้าที่พัฒนาและสงเคราะห์ชาวเขา</p> <p>-หลักการของกรมประชาสงเคราะห์</p> <p>-ความรู้วิชาครูของคณะครุศาสตร์</p>	<p>1. ความเป็นประชาชิปไตย และการเป็นสมาชิกที่ดีในระบอบประชาชิปไตย</p> <p>2. การรักษาและสงวนทรัพยากรธรรมชาติ</p> <p>3. การอ่านและฟังชาวอย่างถูกหลัก</p>	<p>1. เข้าใจถึงความสำคัญของระบอบประชาชิปไตย และสภาพของประเทศที่ปกครองระบอบประชาชิปไตย</p> <p>2. การปฏิบัติตนในฐานะพลเมืองดีของระบอบประชาชิปไตย</p> <p>3. การรู้จักใช้และสงวนทรัพยากรธรรมชาติ</p> <p>4. การรู้จักคิด พิจารณาไตร่ตรองต่อชาวต่าง ๆ ที่ได้อ่านและรับฟัง</p>	<p>-ความจงรักภักดีต่อชาติ ศาสนา และพระมหากษัตริย์</p> <p>-ความรับผิดชอบตนเองและส่วนรวม</p> <p>-ความสามัคคี</p> <p>-การเห็นแก่ประโยชน์ส่วนรวมยิ่งกว่าประโยชน์ส่วนตัว</p>	<p>-การเข้าใจและรู้วิธีการใช้เครื่องมือต่าง ๆ ทางสังคมศึกษา</p> <p>-การแก้ปัญหาและความคิดวิพากษ์</p> <p>-ทักษะทางสังคม</p>

- บทเรียนที่ 1 เรื่อง เรายุ่กความเป็นประชาชิปไทย
 เนื้อหา - ลักษณะและความสำคัญของการปกครองระบอบประชาชิปไทย
 - การปฏิบัติตนเพื่อรักษาความเป็นประชาชิปไทย
- บทเรียนที่ 2 เรื่อง เรายุ่กป่าไม้และสัตว์
 เนื้อหา - ประโยชน์ของทรัพยากรธรรมชาติ
 - โทษของการทำลายทรัพยากรธรรมชาติ
 - วิธีการใช้ รักษา และสงวนทรัพยากรธรรมชาติ
- บทเรียนที่ 3 เรื่อง เรายุ่กอ่านและฟังข่าว
 เนื้อหา - ประโยชน์ ของการอ่านและฟังข่าว
 - วิธีการอ่านหนังสือพิมพ์
 - การอ่านและฟังข่าวอย่างถูกต้อง

ภาคผนวก ง.

ตัวอย่างวิธีคำนวณ

วิธีคำนวณหาสัมประสิทธิ์แห่งความเชื่อถือไคของแบบทดสอบ

สูตรที่ใช้ในการคำนวณ

$$r_{XY} = \frac{N \sum XY - \sum X \cdot \sum Y}{\sqrt{[N \sum X^2 - (\sum X)^2][N \sum Y^2 - (\sum Y)^2]}}$$

$\sum X$ = แทน ผลรวมของคะแนนก่อนการอบรม

$\sum Y$ = แทน ผลรวมของคะแนนหลังการอบรม

การคำนวณ

$$\begin{aligned} r_{XY} &= \frac{4,036,740 - 3,965,808}{\sqrt{[57 \times 58,014 - 3,154,176][57 \times 89,449 - 4,986,289]}} \\ &= \frac{70,932}{\sqrt{130,920}} \\ &= 0.5418 \end{aligned}$$

วิธีคำนวณหาสัมประสิทธิ์แห่งความเชื่อถือไคของผลการเรียนรู้นักวิชาการ
และความสามารถในการสอน

สูตรที่ใช้ในการคำนวณ คือ

$$r_{XY} = \frac{N \sum XY - \sum X \cdot \sum Y}{\sqrt{[N \sum X^2 - (\sum X)^2][N \sum Y^2 - (\sum Y)^2]}}$$

ΣX แทน ผลรวมของคะแนนผลการเรียน^{vv}รูดานวิชาการ
 ΣY แทน ผลรวมของคะแนนความสามารถในการสอน
 N แทน จำนวนผู้ฝึกสอน

การคำนวณ

$$\begin{aligned}
 r_{XY} &= \frac{30 \times 168,830 - 4,986,700}{\sqrt{[30 \times 188,332 - (2350)^2] [30 \times 154,540 - (2122)^2]}} \\
 &= 0.5999
 \end{aligned}$$

การคำนวณอัตราส่วนวิกฤตของคะแนนก่อนและหลังการฝึกอบรมวิชาสังคมศึกษา
 สูตรที่ใช้ในการคำนวณ

$$1. \quad C.R. = \frac{\bar{d}}{\sigma_{\bar{d}}}$$

$$2. \quad \bar{d} = \frac{\Sigma d}{N}$$

$$3. \quad S.D._d = \sqrt{\frac{\Sigma d^2}{N} - \left(\frac{\Sigma d}{N}\right)^2}$$

$$4. \quad \sigma_{\bar{d}} = \frac{S.D._d}{\sqrt{N - 1}}$$

C.R.	แทน อัตราส่วนของผลต่างของคะแนนก่อนและหลังการอบรม
\bar{d}	แทน มีชนิยมเลขคณิตของผลต่างของคะแนนก่อนและหลัง การอบรม
S.D. _d	แทน ส่วนเบี่ยงเบนมาตรฐานของผลต่างของคะแนนทดสอบ ก่อนและหลังการอบรม
N	แทน จำนวนประชากร

การคำนวณ

$$\begin{aligned}\bar{d} &= \frac{\sum d}{N} \\ &= \frac{477}{57} \\ &= 8.37\end{aligned}$$

$$\begin{aligned}S.D._d &= \sqrt{\frac{\sum d^2}{N} - \left(\frac{\sum d}{N}\right)^2} \\ &= \sqrt{\frac{6523}{57} - \left(\frac{477}{57}\right)^2} \\ &= 6.89\end{aligned}$$

$$\begin{aligned}\sqrt{\bar{d}} &= \frac{S.D._d}{\sqrt{N-1}} \\ &= \frac{6.89}{\sqrt{56}} \\ &= .92\end{aligned}$$

$$\begin{aligned}
 C.R.(t) &= \frac{\bar{d}}{s_d} \\
 &= \frac{8.37}{.92} \\
 &= 9.10
 \end{aligned}$$

ชั้นแห่งความเป็นอิสระเป็น $(N - 1)$ คือ $(57 - 1) = 56$

ที่ระดับความมีนัยสำคัญ .001 df 56 มีค่า 3.460 ที่คำนวณได้
 $9.10 > 3.460$ ดังนั้น ค่าเฉลี่ยของคะแนนก่อนและหลังการฝึกอบรมแตกต่างกัน
 อย่างมีนัยสำคัญ.

ประวัติการศึกษา

นางสาวบุปผา วงษ์สนธิ สำเร็จการศึกษาครุศาสตร์บัณฑิตจากคณะครุศาสตร์
จุฬาลงกรณ์มหาวิทยาลัย เมื่อ พ.ศ. 2511 ได้เข้ารับราชการในตำแหน่งอาจารย์ตรี
วิทยาลัยครูเพชรบุรี กรมการฝึกหัดครู ได้เข้าศึกษาในบัณฑิตวิทยาลัย เมื่อ พ.ศ. 2514
ปัจจุบันรับราชการในตำแหน่งอาจารย์โท วิทยาลัยครูเพชรบุรี กรมการฝึกหัดครู.