

ผลการวิจัย

เพื่อสะดวกในการเสนอผลการวิเคราะห์ข้อมูลในตารางต่าง ๆ ผู้วิจัยได้นำเอาสัญลักษณ์และอักษรย่อทางสถิติมาใช้ดังต่อไปนี้

$\bar{X}$	หมายถึง	คะแนนเฉลี่ย
SD	หมายถึง	ส่วนเบี่ยงเบนมาตรฐาน
SS	หมายถึง	ผลบวกของส่วนเบี่ยงเบนยกกำลังสอง (Sum of Squares)
MS	หมายถึง	ส่วนเบี่ยงเบนยกกำลังสองเฉลี่ย (Means Squares)
F	หมายถึง	อัตราส่วนความแปรปรวนของฟิชเชอร์ (Fisher's Variance Ratio)
df	หมายถึง	ชั้นแห่งความเป็นอิสระ (Degree of Freedom)
p	หมายถึง	ระดับความมีนัยสำคัญ
ns	หมายถึง	ไม่มีนัยสำคัญ (not significant)
*	หมายถึง	มีนัยสำคัญที่ระดับ .๐๕
**	หมายถึง	มีนัยสำคัญที่ระดับ .๐๑

ลักษณะตัวอย่างประชากร

หลังจากที่นำแบบวัดทัศนคติไปใช้กับนิสิตนักศึกษา เพื่อศึกษาทัศนคติต่อผลิตภัณฑ์ของนิสิตนักศึกษาทั้ง ๓ กลุ่มแล้ว ปรากฏว่า ได้แบบวัดทัศนคติทั้งสิ้นรวม ๑๓๕๕ ฉบับ ผู้วิจัยคัดฉบับที่ไม่สมบูรณ์ออกจำนวน ๒๔ ฉบับ จึงเหลือแบบวัดทัศนคติจำนวน ๑๓๓๑ ฉบับ และได้จำแนกแบบวัดทัศนคติที่สมบูรณ์นี้ตามนิสิตนักศึกษาทั้ง ๓ กลุ่ม ตามระดับ

ชั้นเรียนตั้งแต่ปีที่ ๑ ถึงปีที่ ๔ และ เพศชายและหญิง ดังแสดงในตารางที่ ๔

ตารางที่ ๔ จำนวนแบบวัดทัศนคติที่มีค่าตอบที่สมบูรณ์ จำแนกตาม  
กลุ่ม ชั้น และเพศ ของนิสิตนักศึกษา



		ชั้นปีที่ ๑	ชั้นปีที่ ๒	ชั้นปีที่ ๓	ชั้นปีที่ ๔	รวม
กลุ่มที่ ๑	ชาย	๓๐	๔๘	๔๓	๔๕	๑๖๖
	หญิง	๔๒	๕๖	๕๑	๔๕	๑๙๔
กลุ่มที่ ๒	ชาย	๓๓	๔๒	๓๓	๖๕	๓๑๓
	หญิง	๑๐๑	๓๔	๖๕	๓๔	๓๒๓
กลุ่มที่ ๓	ชาย	๓๑	๔๔	๓๕	๖๕	๑๗๕
	หญิง	๓๔	๕๒	๔๕	๕๓	๑๘๔
รวม		๓๑๕	๓๘๑	๓๑๖	๓๕๔	๑๓๖๖

ผู้วิจัยได้ทำการสุ่มแบบวัดทัศนคติ จำนวน ๑๓๖๖ ฉบับ ในตารางที่ ๔  
ลงในเขต ๒๔ เขต เขตละ ๓๐ ฉบับ เพื่อให้ได้แบบวัดทัศนคติที่ใช้ในการวิเคราะห์  
จำนวน ๓๒๐ ฉบับ ซึ่งจำแนกตามกลุ่ม ชั้น และเพศ ดังในตารางที่ ๓

นอกจากนี้ผู้วิจัยได้จำแนกแบบวัดทัศนคติทั้งหมดจำนวน ๗๒๐ ฉบับ ออกเป็น  
 ของนิสิตนักศึกษาที่เป็นสมาชิกของชมรมผู้นิยมไซของไทยจำนวน ๔๖ ฉบับ และนิสิต  
 นักศึกษาที่ไม่เป็นสมาชิกของชมรมผู้นิยมไซของไทย จำนวน ๖๗๔ ฉบับ โดยไม่คำนึงถึง  
 ตัวแปรทั้ง ๓ ดังกล่าวข้างต้น คือ กลุ่ม ชั้น และเพศ

### ผลของการสร้างแบบวัดทัศนคติ

การสร้างและการรวบรวมข้อความของแบบวัดทัศนคติต่อผลิตภัณฑ์ไทย

การสร้างแบบวัดทัศนคติต่อผลิตภัณฑ์ไทยที่ใช้เป็นเครื่องมือเพื่อรวบรวมข้อมูล  
 ในการวิจัยครั้งนี้ ผู้วิจัยได้สร้างขึ้นโดยให้มีลักษณะเนื้อเรื่องตามหลักทั้ง ๕ ที่ตั้งไว้  
 ดังได้กล่าวไว้แล้วในบทที่ ๒ ข้อความที่รวบรวมได้และนำไปให้ผู้ตัดสินทำการตัดสิน  
 มีจำนวนทั้งหมด ๗๐ ข้อ ข้อความทั้งหมดนี้จำแนกออกเป็น ๒ ประเภท คือ ประเภทที่ ๑  
 ผู้ตอบต้องตอบยอมรับหรือไม่เห็นด้วย จึงนับว่าเป็นผู้ที่มีทัศนคติที่ดีต่อผลิตภัณฑ์ไทย ซึ่งมี  
 จำนวน ๓๗ ข้อความและข้อความประเภทที่ ๒ ผู้ตอบต้องตอบไม่ยอมรับหรือไม่เห็นด้วย  
 จึงนับว่าเป็นผู้ที่มีทัศนคติที่ด้อยต่อผลิตภัณฑ์ไทย มี ๓๓ ข้อความ ดังแสดงในตารางที่ ๕

ตารางที่ ๕ จำนวนข้อความที่นำไปให้ผู้ตัดสินทำการตัดสิน

หลัก	ข้อความประเภทที่		รวม
	๑	๒	
ความคิดเห็น	๑๐	๕	๑๕
ความรู้สึก	๔	๑๘	๒๒
ความสนใจ	๔	๔	๘
การให้ความร่วมมือในการใช้	๑๕	๔	๑๙
การยกย่องผู้ผลิตและผู้ใช้	๒	๒	๔
การมีส่วนร่วมในชมรมผู้นิยมใช้ของไทย	๒	-	๒
รวม	๓๗	๓๓	๗๐

ความเที่ยงตรงของแบบวัดทัศนคติ (Validity) ผู้วิจัยได้ให้ผู้ตัดสินจำนวน ๑๔ ท่าน ในการหาความเที่ยงตรงของแบบวัดทัศนคติต่อผลิตภัณฑ์ของไทยครั้งนี้ ซึ่งผู้ตัดสินทั้ง ๑๔ ท่าน เป็นผู้เชี่ยวชาญทางด้านเศรษฐศาสตร์ ๓ ท่าน การวิจัยการศึกษา ๓ ท่าน การสร้างแบบวัดทัศนคติ ๔ ท่าน และผู้มีประสบการณ์ในการทำงานเกี่ยวกับผลิตภัณฑ์ไทย ๔ ท่าน จากการพิจารณาผลที่ได้จากผู้ตัดสินแต่ละท่าน ดังในตารางที่ ๖ ได้ผลของการตัดสินว่า ผู้ตัดสินตอบเห็นด้วยกับข้อความ ๔๖.๐๓ % และตอบไม่เห็นด้วยกับข้อความ ๑๓.๕๗ % ของข้อความทั้งหมด แสดงว่าข้อความที่รวบรวมมาส่วนใหญ่ใช้ได้



ตารางที่ ๖ จำนวนข้อความที่ผู้ทัศนเห็นกาย และไม่เห็นกาย

ผู้ทัศนคนที่	เห็นกาย	ไม่เห็นกาย	รวม
๑	๗๐	๐	๗๐
๒	๔๗	๒๓	๗๐
๓	๖๗	๓	๗๐
๔	๖๓	๗	๗๐
๕	๕๓	๑๗	๗๐
๖	๕๗	๑๓	๗๐
๗	๖๔	๖	๗๐
๘	๕๖	๑๔	๗๐
๙	๕๔	๑๑	๗๐
๑๐	๖๖	๔	๗๐
๑๑	๕๑	๑๙	๗๐
๑๒	๖๗	๓	๗๐
๑๓	๖๔	๖	๗๐
๑๔	๕๓	๑๗	๗๐
คิดเป็นร้อยละ	๘๖.๐๓	๑๓.๙๗	๑๐๐

ตารางที่ ๗ จำนวนข้อความที่ผู้ตัดสินยอมรับว่าใช้ได้

จำนวนผู้ตัดสินที่ยอมรับว่าใช้ได้	จำนวนข้อความ
๑๔	๑๗
๑๓	๑๘
๑๒	๑๓
๑๑	๕
๑๐	๑๐
๙	๘
๘	๒
๗	๐
๖	๐
๕	๐
๔	๐
๓	๐
๒	๐
๑	๐
รวม	๗๐

จากตารางจะเห็นว่า ข้อความที่ผู้ตัดสินอย่างน้อย ๑๑ ท่าน ขึ้นไปยอมรับว่าใช้ได้ มีจำนวน ๕๔ ข้อความ จากข้อความทั้งหมด ๗๐ ข้อความ ผู้วิจัยนำข้อความทั้ง ๕๔ ข้อความนี้ไปใช้ในแบบวัดทัศนคติต่อไป ส่วนข้อความอีก ๑๖ ข้อความนั้นได้ตัดทิ้งไป

ความเชื่อถือได้ของแบบวัดทัศนคติ จากการนำแบบวัดทัศนคติต่อผลิตภัณฑ์ไทย ทั้ง ๕๔ ข้อความ ไปลองใช้กับนิสิตจุฬาลงกรณ์มหาวิทยาลัยที่มีลักษณะตรงตาม ๓ กลุ่ม คือ กลุ่มที่เรียนในคณะเศรษฐศาสตร์โดยตรง กลุ่มที่เรียนวิชาทางเศรษฐศาสตร์มาบ้าง และกลุ่มที่ไม่เคยเรียนวิชาทางเศรษฐศาสตร์มาเลย ทั้งกล่าวข้างตน กลุ่มละ ๓๒ คน รวม ๙๖ คน แล้วนำคะแนนมาคำนวณหาค่าสัมประสิทธิ์ความเชื่อถือได้ภายในโดยใช้สูตรของคูเคอร์-ริชาร์ดสัน<sup>๒</sup> (Kuder-Richardson) ได้ค่าสัมประสิทธิ์ความเชื่อถือได้ภายในเท่ากับ .๘๔ ซึ่งนับว่าสูงพอเพียง

สรุปได้ว่า แบบวัดทัศนคติต่อผลิตภัณฑ์ไทยที่สร้างขึ้น มีจำนวน ๕๔ ข้อ ทุกข้อมี ผู้ตัดสินอย่างน้อย ๑๑ ท่านยอมรับว่าใช้ได้ และมีค่าสัมประสิทธิ์แห่งความเชื่อถือได้เท่ากับ .๘๔ จึงนับว่าเป็นแบบวัดทัศนคติต่อผลิตภัณฑ์ไทยที่ใช้ได้ และจากการนำแบบวัดทัศนคตินี้ไปใช้กับตัวอย่างประชากรทั้งหมดในการวิจัยครั้งนี้ ๓๒๐ คน ปรากฏว่า หาค่าสัมประสิทธิ์แห่งความเชื่อถือได้ภายในเท่ากับ .๘๔ แสดงให้เห็นว่า แบบวัดทัศนคตินี้เป็นเครื่องมือที่ใช้ในการวัดทัศนคติต่อผลิตภัณฑ์ไทยได้ดีพอควร

#### ผลการเปรียบเทียบทัศนคติต่อผลิตภัณฑ์ไทย

จากคะแนนทัศนคติต่อผลิตภัณฑ์ไทยของนิสิตนักศึกษา<sup>๓</sup> ผู้วิจัยได้หาคะแนนเฉลี่ย ( $\bar{X}$ ) และส่วนเบี่ยงเบนมาตรฐาน (S.D.) ของทุกตัวประกอบ และใช้วิธีวิเคราะห์ความแปรปรวนแบบมี ๓ ตัวประกอบ (3x4x2 Factorial Design) ดังแสดงผลไว้ในตารางที่ ๘

<sup>๒</sup> Adam, op.cit., p. 87.

<sup>๓</sup>ดูในภาคผนวก ง หน้า ๘๕ ของวิทยานิพนธ์เล่มนี้.

ตารางที่ ๘ ค่าสถิติเบื้องต้นของคะแนนทัศนคติต่อผลิตภัณฑ์  
ของนิสิตนักศึกษาระดับปริญญาโท แยกตาม กลุ่ม ชั้น และเพศ

		ปีที่ ๑	ปีที่ ๒	ปีที่ ๓	ปีที่ ๔	รวม
กลุ่มที่ ๑	ชาย $\bar{X}$	๔๐.๘๓	๔๐.๒๐	๓๘.๐๗	๔๐.๔๓	๔๐.๑๖
	SD	๖.๗๘	๖.๐๗	๕.๘๖	๕.๖๓	๖.๐๖
	หญิง $\bar{X}$	๔๓.๔๗	๓๘.๔๐	๔๐.๒๐	๓๘.๕๐	๔๐.๖๔
	SD	๕.๗๘	๕.๖๗	๖.๐๖	๕.๗๒	๕.๘๘
กลุ่มที่ ๒	ชาย $\bar{X}$	๔๐.๒๗	๔๐.๑๓	๓๘.๘๑	๓๘.๗๓	๓๘.๙๘
	SD	๕.๖๖	๖.๒๗	๖.๕๕	๕.๕๕	๖.๑๖
	หญิง $\bar{X}$	๔๐.๖๓	๓๘.๓๐	๓๘.๑๗	๓๘.๘๑	๓๘.๗๔
	SD	๗.๒๗	๗.๓๘	๖.๕๕	๗.๓๘	๗.๐๘
กลุ่มที่ ๓	ชาย $\bar{X}$	๓๘.๘๓	๓๘.๑๗	๓๗.๘๗	๓๘.๘๐	๓๖.๙๔
	SD	๘.๕๒	๘.๔๑	๖.๓๘	๘.๐๒	๗.๗๐
	หญิง $\bar{X}$	๓๕.๕๐	๓๕.๘๗	๓๘.๕๐	๓๘.๓๓	๓๗.๐๕
	SD	๖.๙๗	๘.๒๐	๖.๕๕	๖.๒๑	๗.๐๗
รวม	$\bar{X}$	๓๘.๒๗	๓๘.๕๒	๓๘.๑๑	๓๘.๓๘	๓๘.๐๘
	SD	๗.๖๐	๗.๑๘	๖.๒๘	๖.๒๓	๖.๘๘



ตารางที่ ๕ ค่าสถิติเบื้องต้นของคะแนนทัศนคติต่อผลิตภัณฑ์  
ของนิสิตนักศึกษาระดับปริญญาโทจำแนกตามกลุ่มและชั้น

		ชั้นปีที่ ๑	ชั้นปีที่ ๒	ชั้นปีที่ ๓	ชั้นปีที่ ๔
กลุ่มที่ ๑	$\bar{X}$	๔๒.๒๐	๓๙.๘๐	๓๙.๖๓	๓๙.๙๓
	SD	๖.๓๘	๕.๘๔	๕.๙๔	๕.๖๕
กลุ่มที่ ๒	$\bar{X}$	๔๐.๔๒	๓๙.๓๑	๓๙.๖๐	๓๙.๓๘
	SD	๖.๘๙	๖.๘๑	๖.๔๓	๖.๔๔
กลุ่มที่ ๓	$\bar{X}$	๓๕.๑๓	๓๖.๐๒	๓๘.๑๘	๓๘.๖๒
	SD	๓.๓๒	๕.๒๔	๖.๔๑	๖.๕๓

ตารางที่ ๑๐ ผลการวิเคราะห์ความแปรปรวนและค่าเอฟ (F)  
ของคะแนนทัศนคติต่อผลิตภัณฑ์ไทยของนิสิตนักศึกษา

แหล่งของความแปรปรวน	d.f.	SS	MS	F
กลุ่มนิสิตนักศึกษา	๒	๑๖๐๗.๖๐	๘๐๓.๘๐	๑๓.๓๕**
ชั้น	๓	๕๐.๓๘	๓๐.๑๓	.๖๓ <sup>ns</sup>
เพศ	๑	๒.๒๒	๒.๒๒	.๐๕ <sup>ns</sup>
กลุ่ม x ชั้น	๖	๓๐๒.๙๑	๑๑๓.๑๕	๒.๕๕*
กลุ่ม x เพศ	๒	๑๖.๕๐	๘.๒๕	.๑๘ <sup>ns</sup>
ชั้น x เพศ	๓	๕๕.๙๒	๓๑.๙๓	.๓๑ <sup>ns</sup>
กลุ่ม x ชั้น x เพศ	๖	๖๑.๖๕	๑๐.๒๘	.๒๓ <sup>ns</sup>
ภายในกลุ่ม	๖๘๖	๓๑๕๒๓.๘๓	๔๕.๒๘	
รวม	๗๑๘	๓๔๑๐๐.๖๖		

จากการวิเคราะห์ความแปรปรวนในตารางที่ ๑๐ ปรากฏว่า คะแนนทัศนคติต่อผลิตภัณฑ์ไทยของกลุ่มนิสิตนักศึกษา มีความแตกต่างกันที่ระดับความมีนัยสำคัญ .๐๑ ดังนั้น ผู้วิจัยจึงทำการทดสอบหาค่าเฉลี่ยค่ามีนัยสำคัญของกลุ่มต่าง ๆ ท่อไปด้วยการทดสอบของทูคี (Tukey's HSD Test) ดังแสดงในตารางที่ ๑๑



ตารางที่ ๑๑ เปรียบเทียบคะแนนเฉลี่ยของกลุ่มนิสิตนักศึกษาทั้งสามกลุ่ม  
ควยการทดสอบของทุกิ

นิสิตนักศึกษา	คะแนนเฉลี่ย	กลุ่มที่ ๓ ๓๖.๘๘	กลุ่มที่ ๒ ๓๘.๘๖	กลุ่มที่ ๑ ๔๐.๔๐
กลุ่มที่ ๓	๓๖.๘๘	-	๒.๘๗**	๓.๕๑**
กลุ่มที่ ๒	๓๘.๘๖		-	.๕๕ <sup>ns</sup>

ผลปรากฏว่า นิสิตนักศึกษากลุ่มที่ ๑ (เรียนในคณะเศรษฐศาสตร์โดยตรง) และกลุ่มที่ ๒ (เรียนวิชาทางเศรษฐศาสตร์มาบ้าง) มีทัศนคติต่อผลิตภัณฑ์ไทยไม่แตกต่างกันอย่างมีนัยสำคัญที่ระดับความมีนัยสำคัญ .๐๕ แต่ นิสิตนักศึกษากลุ่มที่ ๑ และกลุ่มที่ ๒ มีทัศนคติต่อผลิตภัณฑ์ไทยดีกว่า นิสิตนักศึกษากลุ่มที่ ๓ (ไม่เคยเรียนวิชาทางเศรษฐศาสตร์มาเลย) อย่างมีนัยสำคัญที่ระดับความมีนัยสำคัญ .๐๑

จากการวิเคราะห์ข้อมูล ทั้งในตารางที่ ๑๐ และ ตารางที่ ๑๑ ปรากฏผลดังนี้

๑. ค่า F ของตัวประกอบที่ ๑ คือ กลุ่มของนิสิตนักศึกษาทั้งสามกลุ่ม ปรากฏว่า มีความแตกต่างอย่างมีนัยสำคัญที่ระดับความมีนัยสำคัญ .๐๑ หมายความว่า นิสิตนักศึกษากลุ่มที่ ๑ กลุ่มที่ ๒ และกลุ่มที่ ๓ มีทัศนคติต่อผลิตภัณฑ์ไทยแตกต่างกันอย่างมีนัยสำคัญที่ระดับความมีนัยสำคัญ .๐๑ และจากตารางที่ ๑๑ ปรากฏว่า นิสิตนักศึกษา

กลุ่มที่ ๑ และกลุ่มที่ ๒ มีทัศนคติต่อผลิตภัณฑ์ไทยดีกว่านิสิตกลุ่มที่ ๓ อย่างมีนัยสำคัญที่ระดับความมีนัยสำคัญ .๐๑ นั่นคือ กลุ่มนิสิตนักศึกษาที่เรียนในคณะเศรษฐศาสตร์โดยตรงและกลุ่มนิสิตนักศึกษาคณะอื่นที่เรียนวิชาทางเศรษฐศาสตร์มาบ้าง มีทัศนคติต่อผลิตภัณฑ์ไทยไม่แตกต่างกัน และนิสิตนักศึกษาทั้ง ๒ กลุ่มนี้มีทัศนคติต่อผลิตภัณฑ์ไทยดีกว่านิสิตนักศึกษาคณะอื่นที่ไม่เคยเรียนวิชาทางเศรษฐศาสตร์มาเลย

๒. ค่า F ของตัวประกอบที่ ๒ คือ ชั้นต่าง ๆ ตั้งแต่ชั้นปีที่ ๑ ถึงชั้นปีที่ ๔ ไม่ปรากฏความแตกต่างอย่างมีนัยสำคัญที่ระดับความมีนัยสำคัญ .๐๕ หมายความว่า นิสิตนักศึกษาชั้นปีที่ ๑ ปีที่ ๒ ปีที่ ๓ และปีที่ ๔ มีทัศนคติต่อผลิตภัณฑ์ไทยไม่แตกต่างกันอย่างมีนัยสำคัญที่ระดับ .๐๕

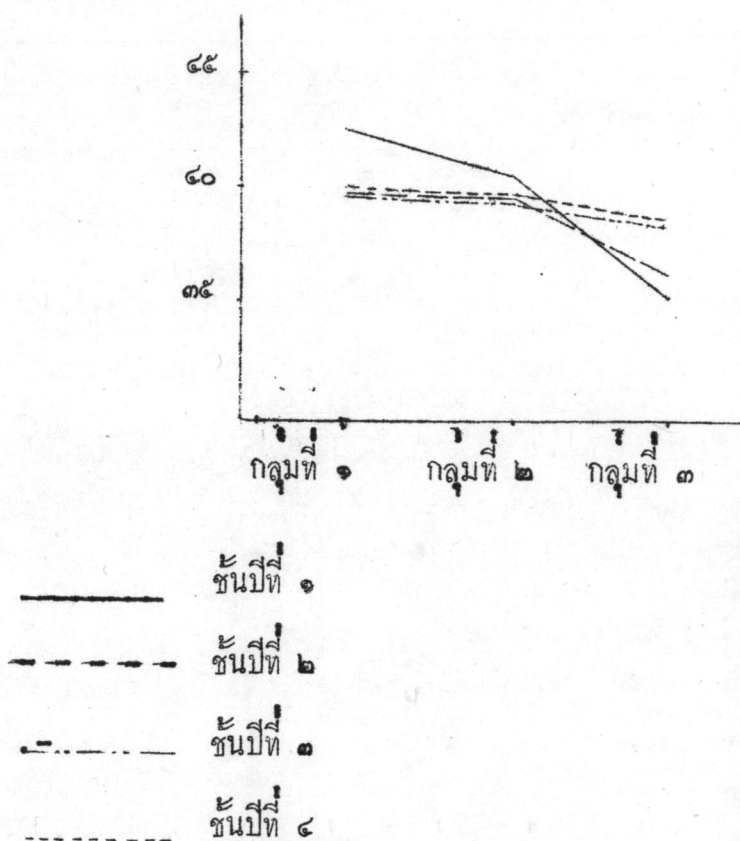
๓. ค่า F ของตัวประกอบที่ ๓ คือ เพศ นิสิตนักศึกษาชายและหญิง ไม่ปรากฏว่ามีความแตกต่างกันอย่างมีนัยสำคัญที่ระดับความมีนัยสำคัญ .๐๕ หมายความว่า นิสิตนักศึกษาชายและหญิงมีทัศนคติต่อผลิตภัณฑ์ไทยไม่แตกต่างกันอย่างมีนัยสำคัญที่ระดับ .๐๕

๔. ปฏิกริยารวมระหว่าง กลุ่มของนิสิตนักศึกษากับชั้น ปรากฏว่ามีทัศนคติต่อผลิตภัณฑ์ไทยแตกต่างกันอย่างมีนัยสำคัญที่ระดับความมีนัยสำคัญ .๐๕ ดังแสดงในแผนภูมิที่ ๑

๕. ปฏิกริยารวมระหว่าง กลุ่มกับชั้น ชั้นกับเพศ และกลุ่มกับชั้นกับเพศ ปรากฏว่า มีทัศนคติต่อผลิตภัณฑ์ไทยไม่แตกต่างกันอย่างมีนัยสำคัญที่ระดับความมีนัยสำคัญ .๐๕



แผนภูมิที่ ๑ ผลของปฏิกริยาร่วมระหว่าง กลุ่มกับชั้น



แผนภูมิที่ ๑ แสดงให้เห็นผลของปฏิกริยาร่วมระหว่าง กลุ่มและชั้น คือ ความแตกต่างของคะแนนเฉลี่ย ในแต่ละระดับชั้นของนิสิตนักศึกษาทั้งสามกลุ่ม มีลักษณะแตกต่างกันจะเห็นว่า นิสิตนักศึกษากลุ่มที่ ๑ และนิสิตนักศึกษากลุ่มที่ ๒ มีคะแนนทัศนคติต่อผลิตผลไทยเปลี่ยนแปลงไปในทำนองเดียวกัน ในแต่ละระดับชั้น แต่กลุ่มนิสิตนักศึกษากลุ่มที่ ๓ มีคะแนนทัศนคติต่อผลิตผลไทยเปลี่ยนแปลงไม่เป็นไปในลักษณะเดียวกันกับกลุ่มที่ ๑ และกลุ่มที่ ๒ กล่าวคือ กลุ่มนิสิตนักศึกษาที่เรียนในคณะ เศรษฐศาสตร์โดยตรง และกลุ่มนิสิตนักศึกษาคณะอื่นที่เรียนวิชาทางเศรษฐศาสตร์มาบ้าง นั้น คะแนนทัศนคติต่อผลิตผลไทยของนิสิตนักศึกษาชั้นปีที่ ๑ ก็ที่สุด และน้อยลงเรื่อย ๆ ในชั้นปีที่ ๒ และชั้นปีที่ ๓ ส่วนนิสิตนักศึกษาชั้นปีที่ ๔ มีคะแนนทัศนคติต่อ

ผลิตผลไทยก็กว่าชั้นปีที่ ๒ และชั้นปีที่ ๓ แล่น้อยกว่าชั้นปีที่ ๑ สำหรับกลุ่ม  
 นิสิตนักศึกษาคณะอื่นที่ไม่เคยเรียนวิชาทางเศรษฐศาสตร์มาแล้ว นั้น นิสิตนักศึกษา  
 ปีที่ ๑ มีคะแนนทัศนคติต่อผลิตผลไทยน้อยที่สุด นิสิตนักศึกษาชั้นปีที่ ๒ และปีที่ ๓  
 มีคะแนนทัศนคติต่อผลิตผลไทยเพิ่มขึ้นตามลำดับ และนิสิตนักศึกษาชั้นปีที่ ๔ มีคะแนน  
 ต่ำที่สุด

เมื่อการทดสอบค่าสถิติของปฏิกริยารวมระหว่าง กลุ่มกับชั้น ในตารางที่ ๑๐  
 แลวปรากฏว่า มีนัยสำคัญที่ระดับความมีนัยสำคัญ .๐๕ จึงต้องมีการวิเคราะห์ผล  
 ตัวประกอบย่อย (Simple Main Effects) ต่อไป ดังแสดงผลในตาราง  
 ที่ ๑๒

---

<sup>๕</sup>B.J. Winer, Statistical Principle in Experimental Design. (New York : McGraw-Hill Company, Inc., 1970), pp.232-238.

ตารางที่ ๑๒ ผลการวิเคราะห์ความแปรปรวนของผลดีประกอบย่อย

แหล่งของความแปรปรวน	SS	d.f.	MS	F
A				
A ที่ B <sub>1</sub>	๑๖๐๘.๘๘	๒	๘๐๔.๔๔	๑๗.๘๘**
A ที่ B <sub>2</sub>	๕๖๐.๒๑	๒	๒๘๐.๑๑	๖.๒๖**
A ที่ B <sub>3</sub>	๓๗.๐๘	๒	๑๘.๕๔	.๘๖ <sup>ns</sup>
A ที่ B <sub>4</sub>	๖๔.๓๔	๒	๓๒.๑๗	.๗๒ <sup>ns</sup>
B				
B ที่ A <sub>1</sub>	๒๖๒.๕๓	๓	๘๗.๕๑	๑.๘๖ <sup>ns</sup>
B ที่ A <sub>2</sub>	๓๐.๒๕	๓	๑๐.๐๘	.๒๓ <sup>ns</sup>
B ที่ A <sub>3</sub>	๕๐๐.๕๑	๓	๑๖๖.๘๔	๓.๗๓*
ภายในกลุ่ม	๓๑๖๖๓.๗๗	๗๐๘	๔๔.๗๒	

A	หมายถึงกลุ่มนิสิตนักศึกษา	B	หมายถึง	ชั้น
A <sub>1</sub>	หมายถึงนิสิตนักศึกษากลุ่มที่ ๑	B <sub>1</sub>	หมายถึง	ชั้นปีที่ ๑
A <sub>2</sub>	หมายถึงนิสิตนักศึกษากลุ่มที่ ๒	B <sub>2</sub>	หมายถึง	ชั้นปีที่ ๒
A <sub>3</sub>	หมายถึงนิสิตนักศึกษากลุ่มที่ ๓	B <sub>3</sub>	หมายถึง	ชั้นปีที่ ๓
		B <sub>4</sub>	หมายถึง	ชั้นปีที่ ๔

จากตารางที่ ๑๒ ปรากฏว่า กลุ่มต่าง ๆ ของนิสิตนักศึกษาระดับชั้นปีที่ ๑ และชั้นปีที่ ๒ มีความแตกต่างกันอย่างมีนัยสำคัญที่ระดับความมีนัยสำคัญ .๐๑ และ

ระดับชั้นต่าง ๆ ของนิสิตนักศึกษาในกลุ่มที่ ๓ มีความแตกต่างกันอย่างมีนัยสำคัญที่ระดับความนัยสำคัญ .๐๕ ดังนั้น จึงทำการทดสอบค่าเฉลี่ยคู่ที่แตกต่างกันต่อไปด้วยการทดสอบของทูคี<sup>b</sup> (Tukey's HSD Test) ดังแสดงในตารางที่ ๑๓ ตารางที่ ๑๔ และตารางที่ ๑๕

ตารางที่ ๑๓ ความแตกต่างระหว่างค่าเฉลี่ยของกลุ่มต่าง ๆ ของนิสิตนักศึกษาชั้นปีที่ ๑

นิสิตนักศึกษา		กลุ่มที่ ๓	กลุ่มที่ ๒	กลุ่มที่ ๑
	คะแนนเฉลี่ย	๓๕.๑๗	๕๐.๕๒	๕๒.๒๐
กลุ่มที่ ๓	๓๕.๑๗	-	๕.๒๕**	๗.๐๓**
กลุ่มที่ ๒	๕๐.๕๒		-	๑.๗๘ <sup>ns</sup>

จะเห็นว่า นิสิตนักศึกษาชั้นปีที่ ๑ นั้น กลุ่มที่ ๑ และกลุ่มที่ ๒ มีทัศนคติต่อผลิตภัณฑ์ไทยดีกว่า กลุ่มที่ ๓ อย่างมีนัยสำคัญที่ระดับความนัยสำคัญ .๐๑

<sup>b</sup>Kirk, loc.cit.



ตารางที่ ๑๘ ความแตกต่างระหว่างคะแนนเฉลี่ยของกลุ่มต่าง ๆ ของ  
นิสิตนักศึกษาชั้นปีที่ ๒

นิสิตนักศึกษา	คะแนนเฉลี่ย	กลุ่มที่ ๓	กลุ่มที่ ๒	กลุ่มที่ ๑
นิสิตนักศึกษา	คะแนนเฉลี่ย	๓๖.๐๒	๓๙.๗๑	๓๙.๘๐
กลุ่มที่ ๓	๓๖.๐๒	-	๓.๖๙**	๓.๗๘**
กลุ่มที่ ๒	๓๙.๗๑		-	.๐๙ <sup>ns</sup>

ผลปรากฏว่า นิสิตนักศึกษาชั้นปีที่ ๒ กลุ่มที่ ๑ และกลุ่มที่ ๒ มีทัศนคติ  
ต่อผลิตภัณฑ์ไทยดีกว่า กลุ่มที่ ๓ อย่างมีนัยสำคัญที่ระดับความมีนัยสำคัญ .๐๑

ตารางที่ ๑๕ ความแตกต่างระหว่างคะแนนเฉลี่ยของนิสิตนักศึกษาชั้นต่างๆ  
ของนิสิตนักศึกษากลุ่มที่ ๓

นิสิตนักศึกษา	คะแนนเฉลี่ย	ชั้นปีที่ ๑	ชั้นปีที่ ๒	ชั้นปีที่ ๓	ชั้นปีที่ ๔
ชั้นปีที่ ๑	๓๕.๑๗	-	.๘๕ <sup>ns</sup>	๓.๐๑ <sup>ns</sup>	๓.๕๕*
ชั้นปีที่ ๒	๓๖.๐๒		-	๒.๑๖ <sup>ns</sup>	๒.๖๐ <sup>ns</sup>
ชั้นปีที่ ๓	๓๘.๑๘			-	.๕๕ <sup>ns</sup>

จะเห็นว่า สำหรับนิสิตนักศึกษากลุ่มที่ ๓ นั้น นิสิตนักศึกษาชั้นปีที่ ๔ มีทัศนคติต่อผลิตภัณฑ์ไทย ดีกว่านิสิตนักศึกษาชั้นปีที่ ๑ อย่างมีนัยสำคัญที่ระดับความมีนัยสำคัญ .๐๕

ผลการเปรียบเทียบทัศนคติต่อผลิตภัณฑ์ไทยของนิสิตนักศึกษาที่เป็นสมาชิกและ  
ไม่เป็นสมาชิกของชมรมผู้นิยมใช้ของไทย

ความมุ่งหมายขั้นรอง เป็นการเปรียบเทียบทัศนคติต่อผลิตภัณฑ์ไทยของนิสิต  
นักศึกษาที่เป็นสมาชิกของชมรมผู้นิยมใช้ของไทย และนิสิตนักศึกษาที่ไม่เป็นสมาชิกของ  
ชมรมผู้นิยมใช้ของไทย ผู้วิจัยได้นำคะแนนทัศนคติต่อผลิตภัณฑ์ไทยของนิสิตนักศึกษา

ทั้งหมดมาแยกเป็นคะแนนของกลุ่มนิสิตนักศึกษาที่เป็นสมาชิกของชมรมผู้นิยมใช้ของไทย และคะแนนของกลุ่มนิสิตนักศึกษาที่ไม่เป็นสมาชิกของชมรมผู้นิยมใช้ของไทย แล้วหาคะแนนเฉลี่ย และส่วนเบี่ยงเบนมาตรฐานของแต่ละกลุ่ม ตลอดจนนำคะแนนเฉลี่ยของทั้ง ๒ กลุ่ม มาทดสอบความแตกต่างควยการทดสอบค่าที<sup>๓</sup> (t-test) ดังแสดงในตารางที่ ๑๖

ตารางที่ ๑๖ ค่าสถิติเบื้องต้นและค่าทีของนิสิตนักศึกษาที่เป็นสมาชิกของชมรมผู้นิยมใช้ของไทย และนิสิตนักศึกษาที่ไม่เป็นสมาชิกของชมรมผู้นิยมใช้ของไทย



นิสิตนักศึกษา	$\bar{X}$	SD	t
เป็นสมาชิกของชมรมผู้นิยมใช้ของไทย	๔๔.๒๓	๕.๒๘	๔.๓๒ **
ไม่เป็นสมาชิกของชมรมผู้นิยมใช้ของไทย	๓๘.๓๘	๖.๓๘	

จากตาราง ๑๖ จะเห็นว่า นิสิตนักศึกษาที่เป็นสมาชิกของชมรมผู้นิยมใช้ของไทย มีทัศนคติต่อผลิตภัณฑ์ไทย ดีกว่า นิสิตนักศึกษาที่ไม่เป็นสมาชิกของชมรมผู้นิยมใช้ของไทย อย่างมีนัยสำคัญที่ระดับความมีนัยสำคัญ .๐๑

<sup>๓</sup> Edwards, op.cit., p.88.

## ระดับทัศนคติต่อผลิตผลไทย

ความมุ่งหมายขั้นสุดท้าย เป็นการหาระดับทัศนคติต่อผลิตผลไทยของ  
นิสิตนักศึกษาโดยผสมรวม คะแนนเฉลี่ยของนิสิตนักศึกษาแต่ละกลุ่ม และของนิสิต  
นักศึกษาทั้งหมดได้แสดงไว้ในตารางที่ ๑๗

ตารางที่ ๑๗ คะแนนเฉลี่ยและขอบเขตของคะแนนเฉลี่ยของนิสิต  
นักศึกษาเป็นชายกลุ่ม และนิสิตนักศึกษาทั้งหมด

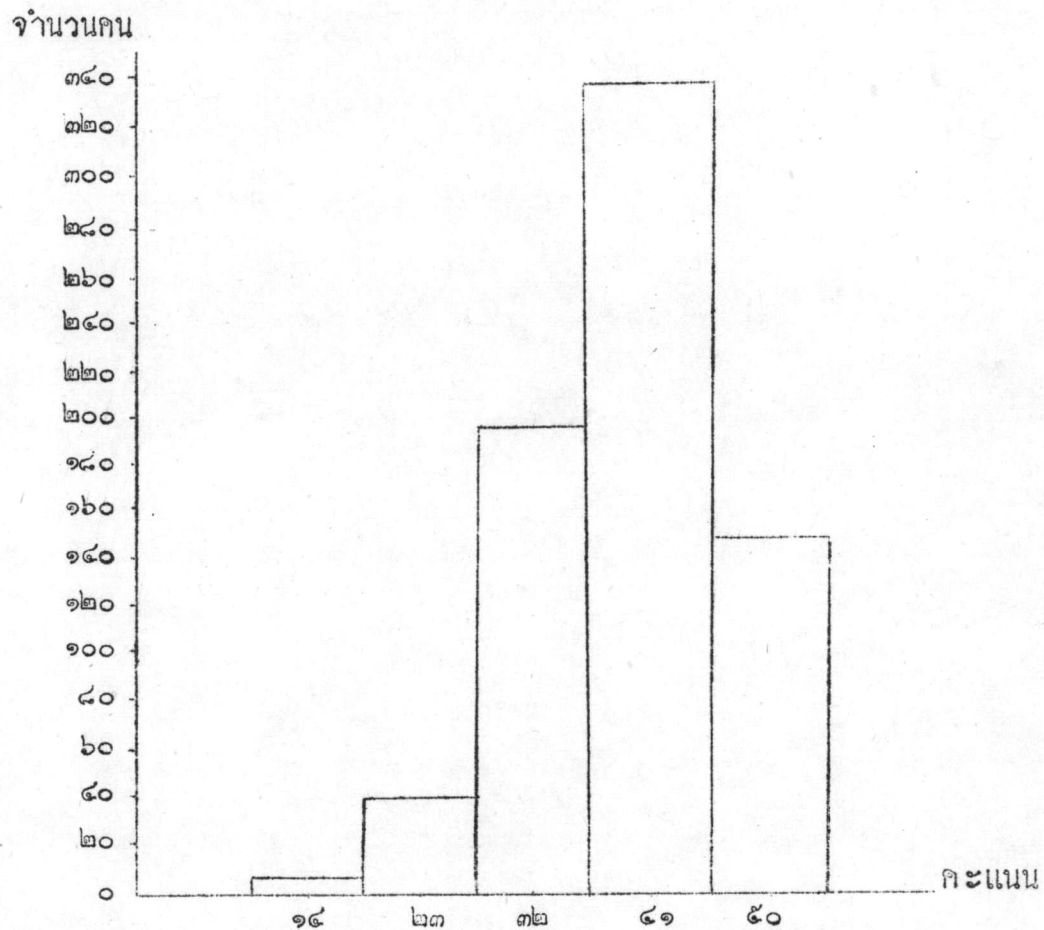
นิสิตนักศึกษา	คะแนนเฉลี่ย	คิดเป็นร้อยละ	ขอบเขตของ คะแนนเฉลี่ย	คิดเป็นร้อยละ
กลุ่มที่ ๑	๕๐.๕๐	๗๕.๘๑	๓๙.๙๐-๕๐.๙๐	๗๓.๘๘-๗๕.๗๕
กลุ่มที่ ๒	๓๙.๘๖	๗๓.๘๒	๓๙.๓๖-๕๐.๓๗	๗๒.๘๙-๗๕.๗๕
กลุ่มที่ ๓	๓๖.๙๙	๖๘.๕๑	๓๖.๕๙-๓๗.๕๐	๖๗.๕๘-๖๙.๕๕
รวม	๓๙.๐๘	๗๒.๓๘	๓๘.๕๘-๓๙.๕๙	๗๑.๕๙-๗๓.๓๑

ปรากฏว่าคะแนนเฉลี่ยของนิสิตนักศึกษาทั้งหมดที่ใช้เป็นตัวอย่างประชากร  
ของการวิจัยครั้งนี้ ได้เท่ากับ ๓๙.๐๘ คะแนน จากคะแนนเต็ม ๕๔ คะแนน  
ส่วนเบี่ยงเบนมาตรฐานเท่ากับ ๖.๘๗ ซึ่งหากค่าความคลาดเคลื่อนมาตรฐานได้  
๐.๒๕ ดังนั้นที่ระดับความเชื่อมั่น ๙๕ % ขอบเขตของคะแนนเฉลี่ยจึงควรมีค่าอยู่  
ระหว่าง ๓๘.๕๘ คะแนน ถึง ๓๙.๕๙ คะแนน จากคะแนนเต็ม ๕๔ คะแนน หรือ



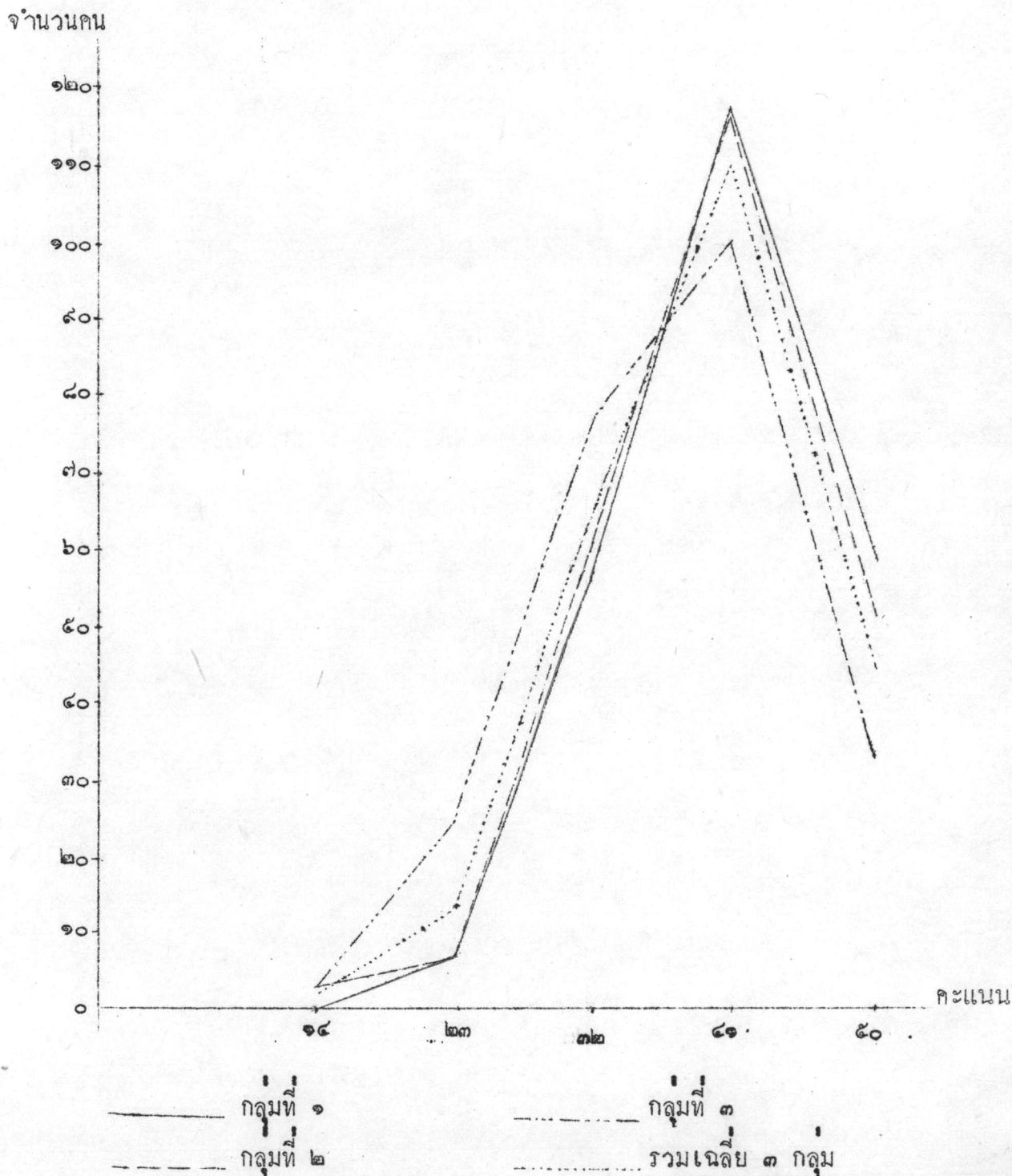
คิดเป็นร้อยละ ๗๑.๘๕ ถึง ๗๓.๓๑ และเมื่อพิจารณาแต่ละกลุ่มทั้งสามกลุ่มกับ  
นิสิตนักศึกษาทั้งหมด ในตารางที่ ๑๗ นิสิตนักศึกษากลุ่มที่ ๑ และกลุ่มที่ ๒ มี  
คะแนนเฉลี่ยสูงกว่า คะแนนเฉลี่ยของนิสิตนักศึกษาทั้งหมด แต่นิสิตนักศึกษากลุ่มที่ ๓  
มีคะแนนเฉลี่ยต่ำกว่าคะแนนเฉลี่ยของนิสิตนักศึกษาทั้งหมด นอกจากนี้ยังแสดง  
ขอบเขตของคะแนนเฉลี่ยไว้ในตารางที่ ๑๗ กว

แผนภูมิที่ ๒ คะแนนทัศนคติต่อผลิตภัณฑ์ไทยของกลุ่มตัวอย่างประชากรทั้งหมด



จากแผนภูมิที่ ๒ จะเห็นได้ว่านิสิตนักศึกษาที่มีคะแนนทัศนคติต่อผลิตภัณฑ์ไทยเฉลี่ยเท่ากับ ๔๑ คะแนน มีจำนวนมากที่สุด คือ ๓๓๕ คน และนิสิตนักศึกษาที่มีคะแนนทัศนคติต่อสินค้าไทยเฉลี่ยเท่ากับ ๑๔ คะแนน มีจำนวนน้อยที่สุดเท่ากับ ๖ คน

แผนภูมิที่ ๓ การเปรียบเทียบการกระจายของคะแนนทัศนคติของกลุ่มตัวอย่างประชากรทั้ง ๓ กลุ่ม



จากแผนภูมิที่ ๓ ปรากฏว่า ตัวอย่างประชากรกลุ่มที่ ๑ และกลุ่มที่ ๒ จำนวน  
 ตัวอย่างประชากรที่ไคคะแนนเฉลี่ยในทุก ๆ ค่า พอ ๆ กัน แต่กลุ่มที่ ๓ แตกต่างจาก  
 กลุ่มที่ ๑ และกลุ่มที่ ๒ คือ ตัวอย่างประชากรที่ไคคะแนนเฉลี่ย ๑๔ คะแนน ๒๓ คะแนน และ  
 ๓๒ คะแนน มีจำนวนมากกว่ากลุ่มที่ ๑ และกลุ่มที่ ๒ ส่วนตัวอย่างประชากรที่ไคคะแนนเฉลี่ย  
 ที่ ๔๑ คะแนน และ ๕๐ คะแนน กลับมีจำนวนน้อยกว่ากลุ่มที่ ๑ และกลุ่มที่ ๒