

บทที่ 5



ทรัพยากรการท่องเที่ยว

5.1 บทนำ เป็นที่ยอมรับกันว่า ปัจจัยที่สำคัญที่สุดของการท่องเที่ยวได้แก่ แหล่งทรัพยากรการท่องเที่ยว เพราะเปรียบเสมือนวัตถุดิบที่จะนำมาปรุงแต่งเพื่อการพัฒนาการท่องเที่ยวอย่างมีประสิทธิภาพในอนาคต

จุดประสงค์ของบทนี้เป็นการศึกษาสภาพทั่ว ๆ ไป คุณลักษณะต่าง ๆ ของแหล่งทรัพยากรการท่องเที่ยว เพื่อหามาตรการ (Criteria) สำหรับการประเมินค่าสำหรับประเมินค่าแหล่งทรัพยากรการท่องเที่ยวดังกล่าว อันจะเป็นผลในการเลือกพิจารณา และปรับปรุงต่อไป

5.2 ขอบเขตการศึกษา ในเขตพื้นที่โครงการทั้ง 8 จังหวัด มีแหล่งทรัพยากรท่องเที่ยวที่มีลักษณะ สภาพ และประเภทคล้ายคลึงกัน อันสืบเนื่องมาจากอยู่ในภูมิภาคเดียวกัน มีพื้นฐานทางขนบธรรมเนียม ประเพณี และวัฒนธรรมคล้ายกัน ดังนั้นการศึกษาเพื่อการเปรียบเทียบแหล่งทรัพยากรการท่องเที่ยวในเขตพื้นที่โครงการ จึงจำเป็นต้องศึกษาพร้อมกันทั้ง 8 จังหวัด เพื่อให้อยู่ภายใต้มาตรฐานเดียวกัน

สำหรับการศึกษาแหล่งทรัพยากรการท่องเที่ยวในวิทยานิพนธ์ครั้งนี้ จะเสนอผลการสำรวจในเขตพื้นที่โครงการทั้ง 8 จังหวัด แต่สำหรับการวิเคราะห์ในชั้นประเมินค่า จะกระทำใน 5 จังหวัด เพราะจังหวัดสิงห์บุรี อ่างทอง ชัยนาท อยู่ในเส้นทางการท่องเที่ยวอีกเส้นทางหนึ่ง ที่จะต้องศึกษาในรายละเอียดเพิ่มเติม เพื่อวางแผนนโยบายที่เหมาะสมในการพัฒนาจากการท่องเที่ยวต่อไป

ในชั้นการวิเคราะห์ทางด้านรายละเอียด จะเสนอการวิเคราะห์เฉพาะในเขตพื้นที่โครงการ 3 จังหวัด คือ พระนครศรีอยุธยา สุพรรณบุรี และนครปฐม ตามหัวข้อของวิทยานิพนธ์ฉบับนี้

5.3 การสำรวจเบื้องต้นเพื่อประเมินค่าแหล่งทรัพยากรการท่องเที่ยว

การสำรวจเบื้องต้นเพื่อประเมินค่าแหล่งท่องเที่ยว (Tourism Appraisal Check) เป็นวิธีการขั้นต้นที่จะทำให้สามารถทราบถึงคุณค่าและระดับความสำคัญของแหล่งท่องเที่ยวนั้น ๆ เพื่อจะได้นำไปใช้พิจารณาในการจัดทำแผนพัฒนาการท่องเที่ยว ในการศึกษาค้นคว้าครั้งนี้กระทำโดย

5.3.1 ศึกษาสภาพที่เป็นอยู่ในปัจจุบันของแหล่งท่องเที่ยวในเขตพื้นที่โครงการ โดยเฉพาะอย่างยิ่งทางด้านกายภาพ โดยพยายามแยกแยะปัญหา และข้อจำกัดเฉพาะแห่งเท่าที่จะสังเกตได้

5.3.2 จัดกลุ่มสถานที่ท่องเที่ยวเรียงตามลำดับความสำคัญ เพื่อพิจารณาว่าสถานที่ในกลุ่มใด ควรจะได้รับการพัฒนา ปรับปรุง หรืออนุรักษ์ไว้

การสำรวจแหล่งทรัพยากรในเขตพื้นที่โครงการ กระทำโดยการประเมินผลจากงานภาคสนามการถ่ายภาพ และเอกสารอ้างอิงต่าง ๆ ที่ได้รวบรวมไว้จากแหล่งต่าง ๆ ประกอบกับการสัมภาษณ์ผู้นำการท่องเที่ยว และเจ้าหน้าที่กรมศิลปากร เป็นต้น (ดูตารางที่ 5.1)

5.4 ประเภทแหล่งทรัพยากรการท่องเที่ยว

แหล่งทรัพยากรการท่องเที่ยวในพื้นที่โครงการทั้งหมด 8 จังหวัด สามารถจัดประเภทโดยอาศัยลักษณะเป็นเกณฑ์ได้ 3 ประเภท คือ ¹

5.4.1 ประเภทโบราณสถาน และศาสนสถาน ได้แก่แหล่งทรัพยากรการท่องเที่ยวที่มีลักษณะเป็นอาคาร หรือสิ่งก่อสร้างในอดีต ที่มีคุณค่าทางประวัติศาสตร์ สถาปัตยกรรม และศิลปกรรม เช่น วัดโบราณ (โบสถ์ เจดีย์ พระปรางค์)

5.4.2 ประเภทธรรมชาติ ได้แก่แหล่งท่องเที่ยวที่เกิดขึ้นเองตามธรรมชาติ เช่น น้ำตก หรือแหล่งท่องเที่ยวที่เกิดขึ้นเอง แต่มีการปรุงแต่ง เช่นสวนรุกขชาติ หรือสวนพฤกษศาสตร์ เป็นต้น

5.4.3 ประเภทศิลปวัฒนธรรม ได้แก่แหล่งท่องเที่ยวที่แสดงให้เห็นสภาพชีวิตความเป็นอยู่ วัฒนธรรม ตลอดจนงานหัตถกรรม ที่มีชื่อเสียงของชุมชนนั้น ๆ ที่สืบทอดกันมาตั้งแต่ โบราณกาล เช่น หมู่บ้านที่มีค้ำที่อยู่ธยา เป็นต้น

5.5 ผลการสำรวจเบื้องต้น เพื่อประเมินค่าแหล่งทรัพยากรการท่องเที่ยว

จากการสำรวจภาคสนาม สามารถรวบรวมแหล่งทรัพยากรการท่องเที่ยวในพื้นที่โครงการ 8 จังหวัดได้ 85 แห่ง เป็นประเภทโบราณสถาน และศาสนสถาน 60 แห่ง ประเภทธรรมชาติ 15 แห่ง ประเภทศิลปวัฒนธรรม 10 แห่ง (ดูในตารางที่ 5.2)

¹ การจัดประเภทของแหล่งทรัพยากรการท่องเที่ยวได้พิจารณาปรับปรุงจากหัวข้อของแผนพัฒนาการท่องเที่ยวจังหวัดเชียงใหม่

ที่ตั้งของแหล่งทรัพยากรการท่องเที่ยว (ดูแผนที่แผ่นที่ 5.6)

ในเขตพื้นที่โครงการโดยส่วนใหญ่ ที่ตั้งของแหล่งทรัพยากรการท่องเที่ยว จะรวมกลุ่มกันอยู่ใน เขตเทศบาลเมือง เนื่องจากแหล่งทรัพยากรส่วนใหญ่ เป็นประเภท โบราณสถานทางประวัติศาสตร์และศาสนสถาน ซึ่งมีประวัติความเป็นมาแต่อดีต มีส่วน ผูกพันกับเมืองมาตลอด เมืองใหญ่ที่ถูกสร้างขึ้นก็มักจะซ่อนอยู่ภายในเมืองเก่า

นอกจากแหล่งทรัพยากรที่กระจุกตัวแล้ว ยังมีแหล่งทรัพยากรที่กระจาย ตัวกันออกไปนอกเขตเมือง อาทิเช่น พระราชวังบางปะอินในจังหวัดพระนครศรีอยุธยา สวนรุกขชาติคอนเจ็กย์ในจังหวัดสุพรรณบุรี หรือสวนสามพรานในจังหวัดนครปฐม เป็นต้น

ดังนั้นจึงสามารถแบ่งแหล่งทรัพยากรการท่องเที่ยวออกได้ เป็น 3 กลุ่ม- ใหญ่ๆคือ กลุ่มในเขตเทศบาลเมืองพระนครศรีอยุธยา เทศบาลเมืองสุพรรณบุรี และ เทศบาลเมืองนครปฐม

นอกจากกลุ่มต่างๆเหล่านี้แล้ว แหล่งทรัพยากรการท่องเที่ยวสำคัญที่ กระจายตัวออกไปได้แก่ พระราชวังบางปะอิน พิพิธภัณฑสถานแห่งชาติคอนเจ็กย์ เขานางบัว สวนสามพราน หมู่บ้านอริยธัมมิ์ หมู่บ้านเลี้ยงตะกอกัดท่าเรือ และวัดท่า- สุธาวาส(ตุ๊กตาชาววัง)

* การจกกลุ่มนี้ใค้อาศัยรัศมีของการเดินทางจากจุดศูนย์กลางของกลุ่ม เป็น 3 ระยะคือ (ระยะเวลาของการเดินทางคิคตามสภาพของเส้นทางในพื้นที่โครงการ)

- 5 กิโลเมตร ใช้เวลาเดินทางประมาณ 15 นาที
- 10 กิโลเมตร " " " 25 "
- 15 กิโลเมตร " " " 35 "

เมื่อพิจารณาถึงเส้นทางคมนาคมแล้ว จะเห็นได้ว่ากลุ่มของแหล่ง ทรัพยากรการท่องเที่ยว ในเขตเทศบาลทั้ง 3 จังหวัดเป็นศูนย์กลางการคมนาคมทั้งทาง- รถยนต์ รถไฟ และทางน้ำ (ยกเว้นในเขตเทศบาลเมืองนครปฐมที่เส้นทางแม่น้ำ

อยู่ห่างตัวเมืองออกมา) จึงทำให้คุณค่าทางค่านปริมาณอยู่ในเกณฑ์สูง และในขณะเดียวกัน แหล่งทรัพยากรการท่องเที่ยวที่กระจายตัวกันออกไป ก็จะอยู่ใกล้กับเส้นทางคมนาคมที่เป็นเส้นทางหลักเป็นส่วนใหญ่ (ยกเว้นพระราชวังบางปะอินซึ่งมีเส้นทางคมนาคมผ่านทางรถยนต์ รถไฟ และทางน้ำ)

ในลักษณะของการท่องเที่ยวในปัจจุบันอาจกล่าวได้ว่า แหล่งทรัพยากรการท่องเที่ยวที่เป็นศูนย์กลางในเขตเทศบาลเมืองทั้ง 3 แห่ง คือวัดพระมงคลบพิตร วัดป่าเลไลยก์ แลพระปฐมเจดีย์

ความสัมพันธ์ระหว่างกลุ่มที่เป็นศูนย์กลางกับกลุ่มอื่นๆรอบๆหรือแหล่งที่กระจายตัวออกไปนั้นควรจะพิจารณาคูณค่าทางค่านปริมาณของระยะทางโดยควรจะถือว่าแหล่งทรัพยากรการท่องเที่ยวที่อยู่ใกล้ศูนย์กลางใหญ่ในเขตพื้นที่โครงการคือในเขตเทศบาลเมือง และในขณะเดียวกันอยู่ใกล้เส้นทางคมนาคม คุณค่าก็ควรจะสูงและรองๆลงไปตามลำดับ

ในปัจจุบัน กลุ่ม ก และกลุ่ม ข และพระราชวังบางปะอินสามารถที่จะเดินทางท่องเที่ยวได้ทั้งทางน้ำ ทางรถยนต์ และรถไฟ ส่วนสามพรานและกลุ่ม ก สามารถเดินทางท่องเที่ยวได้ 2 ทางคือ ทางเรือกับทางรถยนต์และทางรถไฟกับทางรถยนต์ตามลำดับ ในขณะที่แหล่งทรัพยากรการท่องเที่ยวอื่นๆที่กระจายตัวออกไปจะสามารถเดินทางท่องเที่ยวได้โดยทางรถยนต์แต่เพียงอย่างเดียว

อนึ่งในลักษณะของการเดินทางท่องเที่ยวทางน้ำในเขตพื้นที่โครงการทั้งในลุ่มน้ำเจ้าพระยา (รวมทั้งการเดินทางทางเรือรอบเกาะเมือง) และลุ่มน้ำสุพรรณบุรีนั้น สามารถจะก่อให้เกิดความประทับใจในสภาพชีวิตความเป็นอยู่ และทิวทัศน์สองฟากแม่น้ำ ซึ่งปัจจุบันการท่องเที่ยวทางน้ำได้ถูกปล่อยให้ไปอาจจะเพราะความไม่สะดวกล่าช้าในการบริการ การเดินทาง และเรื่องของการไม่ปลอดภัยเป็นต้น ในการศึกษาต่อไปในชั้นนี้จึงสมควรจะมีการให้ความสำคัญกับสิ่งเหล่านี้ เพราะต่อไปในอนาคตอาจจะหันมาให้การเดินทางทางน้ำกลับมีความสำคัญขึ้นมาอีกครั้งหนึ่ง

สำหรับสถานที่ท่องเที่ยวที่สามารถเดินทางด้วยทางน้ำได้ เช่น พระราชวัง-
บางปะอิน(รวมวัดนิเวศน์ธรรมประวัติ) บริเวณรอบเกาะเมืองพระนครศรีอยุธยา
(วัดไชยวัฒนาราม วัดพนัญเชิง วัดพุทไธสวรรย์ บ้านญี่ปุ่น วัดกษัตราธิราช ฯลฯ)
สวนสามพราน หรือบริเวณแหล่งท่องเที่ยวในเมืองสุพรรณบุรี เป็นต้น

ลักษณะเด่นของกลุ่มแหล่งทรัพยากรการท่องเที่ยว (ดูแผนที่แผ่นที่ 5.1)

จากการแบ่งกลุ่มทรัพยากรการท่องเที่ยวออกเป็นกลุ่มใหญ่ๆ ดังที่ได้กล่าวมาแล้ว จะเห็นว่าในกลุ่ม ก ข ค จะมีลักษณะเด่นของสถานที่ท่องเที่ยวประเภทโบราณสถานและศาสนสถานโดยที่กลุ่ม ก คือเขตเทศบาลเมืองพระนครศรีอยุธยา จะมีจำนวนของแหล่งท่องเที่ยวประเภทโบราณสถานมากที่สุด ดังนั้นในการพิจารณาให้มีความสำคัญสำหรับการบูรณะฟื้นฟูแหล่งที่ท่องเที่ยวจึงควรจะให้มีความสำคัญ กับกลุ่มของแหล่งทรัพยากรในจังหวัดพระนครศรีอยุธยามากที่สุด ส่วนในจังหวัดสุพรรณบุรีนั้นโบราณสถานส่วนใหญ่ ถูกทำลายหรือทรุดโทรมไปมาก จนแทบจะไม่เหลือร่องรอยให้ชม หรือไม่ก็ถูกคัดแปลงเพิ่มเติมไปจากของเดิม จึงควรจะพิจารณาในประเด็นเหล่านี้ด้วย

จากลักษณะที่ตั้งของกลุ่มและลักษณะเด่นของสถานที่ท่องเที่ยว เมื่อพิจารณาในการจัดเส้นทางการเดินทางท่องเที่ยว (ได้กล่าวละเอียดในบทที่ 8) จะเห็นได้ว่าถ้าเดินทางจากกรุงเทพมหานครจะเป็นการเดินทางย้อนหลังประวัติศาสตร์ โดยแวะชมพระราชวังบางปะอิน เดินทางเข้าเกาะเมืองพระนครศรีอยุธยา ก็ควรจะชมแหล่งท่องเที่ยวโบราณสถานในสมัยอยุธยาตอนปลายก่อน แล้วค่อยย้อนไปตอนกลาง และตอนต้น (เช่น ในเขตวัดมหาธาตุ วัดราชบูรณะ) จากนั้นจึงไปชมแหล่งท่องเที่ยวในจังหวัดสุพรรณบุรี และนครปฐมตามลำดับ เพราะเมืองนครปฐมมีประวัติเก่าแก่ตั้งแต่สมัยสุวรรณภูมิ ต่อจากสุวรรณภูมิก็เป็นอุทองและอยุธยาตามลำดับ

อย่างไรก็ตามการเสนอแนวทางนี้เป็นแค่เพียงลักษณะหนึ่งของการจัดเส้นทางเดินทางที่เป็นไปได้เท่านั้น

ตารางที่ 5.1 แสดงหัวข้อการสำรวจเบื้องต้นภาคสนาม

หัวข้อ	รายละเอียด
1. <u>โครงการ</u>	การศึกษาเพื่อวางแผนพัฒนาการท่องเที่ยว จังหวัดพระนครศรีอยุธยา และจังหวัดใกล้เคียง (สุพรรณบุรี นครปฐม)
2. <u>ชื่อสถานที่</u>	ชื่อสถานที่ท่องเที่ยว เช่น วัดป่าเลไลยก์
3. <u>สภาพการพัฒนาเดิม</u>	สภาพปัจจุบันที่เป็นอยู่ทางด้านกายภาพ
3.1 การใช้ที่ดิน	หมายถึงลักษณะการใช้ที่ดินตามเขตของสำนักผังเมือง ¹
3.2 โครงสร้างพื้นฐาน	ได้แก่สิ่งอำนวยความสะดวกสบายต่าง ๆ ที่จำเป็นในการดำรงชีวิต รวมทั้งสาธารณูปโภค สาธารณูปการ อันได้แก่ ไฟฟ้า, ประปา, ถนน, ระบบกำจัดสิ่งโสโครก ฯลฯ
3.3 ที่พักแรม	หมายถึงที่ที่สามารถเข้าพักแรมได้ อาจอยู่นอกแหล่งท่องเที่ยว เช่น โรงแรม บังกาโล เรือนรับรอง หรืออาจอยู่ในบริเวณแหล่งท่องเที่ยว เช่น ที่กางเตนท์
3.4 สิ่งอำนวยความสะดวกอื่น ๆ	เช่น สถานที่จอดรถ สถานที่จอดเรือ ร้านค้า ร้านอาหาร ร้านขายของที่ระลึก
4. <u>คุณลักษณะสถานที่ท่องเที่ยว</u>	หมายถึงรายละเอียดจำเพาะเกี่ยวกับสถานที่ท่องเที่ยวนั้น ๆ ลักษณะของสถานที่ท่องเที่ยว ปริมาณน้ำ ฤดูกาล จำนวนนักท่องเที่ยว พื้นที่โล่ง เป็นต้น
4.1 ประเภทธรรมชาติ	
4.2 ประเภทโบราณสถานและศาสนสถาน	ชนิด ประเภท อายุ สมัย ลักษณะเดิม สภาพทั่ว ๆ ไป
4.3 ประเภทศิลปวัฒนธรรม	ชนิด ประเภท ฤดูกาล เป็นต้น

¹ ข้อมูลจากสำนักผังเมือง

หัวข้อ	รายละเอียด
<p>5. <u>การคมนาคม</u></p> <p>5.1 ชนิด, ประเภท</p> <p>5.2 สภาพทั่ว ๆ ไป</p> <p>5.3 ระยะทาง</p>	<p>ทางบก ทางน้ำ ประเภทรถยนต์ รถไฟ เรือเล็ก เรือใหญ่ ถ้าเป็นถนน เป็นถนนราดยาง หรือลูกรัง หรือถนนดิน เป็นต้น</p> <p>สภาพดี เดินทางได้ตลอดปี หรือเดินทางได้เป็นบางฤดู</p> <p>ระยะทางจากจุดอ้างอิง ไปยังแหล่งท่องเที่ยวเป็นระยะทาง โดยประมาณ</p>
<p>6. <u>อิทธิพลต่อการพัฒนา</u></p> <p>6.1 ทัศนียภาพ</p> <p>6.2 กิจกรรมที่เป็นอยู่</p> <p>6.3 สภาพมลภาวะ</p> <p>6.4 คุณลักษณะเด่น</p>	<p>หมายถึงปัจจัยต่าง ๆ ที่เป็นข้อจำกัดในการพัฒนาสถานที่ท่องเที่ยว หรือมุมมอง ซึ่งมีความสำคัญอย่างยาก โดยเฉพาอย่างยิ่ง โบราณสถาน มีอะไรก็ควางสายตาหรือไม่ในระยะไกล และใกล้</p> <p>ในบางกรณีสถานที่ท่องเที่ยวบางแห่ง อาจจะมีกิจกรรมดำเนินอยู่เป็นประจำก็ได้ เช่นวัด หรือโบราณสถานที่มีพระสงฆ์ หรือหมู่บ้านศิลปหัตถกรรมที่เป็นเขตุยานพักอาศัย กิจกรรมบางอย่างอาจจะเป็นสิ่งดึงดูดใจ ทำให้การพัฒนาการท่องเที่ยวเป็นผลสำเร็จ แต่บางอย่างก็อาจทำให้การพัฒนาการท่องเที่ยวหยุดชะงัก</p> <p>หมายถึงสภาพแวดล้อมของสถานที่ท่องเที่ยว ที่ทำให้เกิดสภาพเนาเสีย เช่นน้ำเสีย อากาศเป็นพิษ อันจะส่งผลกระทบต่อโดยตรงต่อสถานที่ท่องเที่ยวนั้น</p> <p>ได้แก่ลักษณะเฉพาะของสถานที่ท่องเที่ยวแห่งนั้น ซึ่งหาได้ยากในที่อื่น เช่น โบราณสถานหรือโบราณวัตถุ ที่มีคุณค่าสูง หรือมีวัฒนธรรมประเพณีที่สืบทอดมาแต่โบราณกาล ซึ่งยังเก็บรักษาไว้แต่เพียงแห่งเดียว เป็นต้น</p>
<p>7. <u>สรุปและเสนอแนะความเป็นไปได้อีกยภาพในการพัฒนา</u></p> <p>7.1 กรรมสิทธิ์ที่ดิน</p>	<p>หมายถึงกรรมสิทธิ์ในการถือครองที่ดิน</p>

หัวข้อ	รายละเอียด
7.2 สักยภาพ	หมายถึงการพิจารณาคุณสมบัติรวม ๆ ของสถานที่ท่องเที่ยววนั้น ๆ ตามที่ได้ประเมินมาแล้วตั้งแต่ต้น เหตุผลต่าง ๆ เหล่านี้จะเป็นเครื่องชี้ว่า สถานที่แห่งใดมีแนวโน้มในการพัฒนา

หมายเหตุ หัวข้อในการสำรวจ ได้ปรับปรุงและเรียบเรียงใหม่จากหัวข้อในการสำรวจของกองวางแผนการท่องเที่ยวแห่งประเทศไทย

ตารางที่ 5.2 แสดงประเภทแหล่งทรัพยากรการท่องเที่ยว และจำนวน ในพื้นที่โครงการทั้ง
8 จังหวัด

จังหวัด	ประเภทโบราณสถาน ศาสนสถาน (แห่ง)	ประเภท ธรรมชาติ (แห่ง)	ประเภท ศิลปวัฒนธรรม (แห่ง)	รวม
พระนครศรีอยุธยา	22	1	4	27
สระบุรี	3	6	1	10
ลพบุรี	5	3	1	9
สิงห์บุรี	5	2	2	9
อ่างทอง	6	1	1	8
ชัยนาท	4	1	—	5
สุพรรณบุรี	13	1	—	14
นครปฐม	2	—	1	2
รวม	60	15	10	85

ที่มา : จากการสำรวจภาคสนาม

5.6 การชั่งน้ำหนัก (Weighting)

วัตถุประสงค์ของการให้ค่าน้ำหนัก ก็เพื่อที่จะแยกแยะ แหล่งทรัพยากรการท่องเที่ยวที่มีลักษณะและศักยภาพคล้าย ๆ กันไว้ด้วยกัน และอีกประการหนึ่งเพื่อจัดลำดับความสำคัญของกลุ่มทรัพยากรการท่องเที่ยวเหล่านี้

ในกรณีประเทศไทยที่มีกำลังคนและงบประมาณจำกัด ทำให้ไม่สามารถบูรณะฟื้นฟูแหล่งทรัพยากรการท่องเที่ยวได้ทุกแห่งพร้อม ๆ กัน จึงจำเป็นต้องเลือกแหล่งทรัพยากรการท่องเที่ยวในกลุ่มที่มีความสำคัญในอันดับสูง ๆ ก่อน ส่วนอันดับรอง ๆ ลงมาก็ขึ้นอยู่กับพิจารณา แล้วแต่กรณี

5.6.1 ระดับของการบูรณะฟื้นฟู

การศึกษาในครั้งนี้ได้เสนอแนวความคิดในการบูรณะฟื้นฟูแหล่งทรัพยากรการท่องเที่ยวไว้เป็น 3 ระดับคือ

5.6.1.1 ในระดับการพัฒนา เป็นลำดับแรกที่สำคัญที่สุด หมายถึงการเลือกพิจารณาแหล่งทรัพยากรการท่องเที่ยวที่มีความสำคัญสูง หรือมีแนวโน้มในการพัฒนา อาจจะมีการลงทุนบูรณะ ซ่อมแซม หรือการสร้างพื้นฐานอื่น ๆ ที่จำเป็น เพื่อให้แหล่งทรัพยากรนั้นมีความพร้อมและความสมบูรณ์ในตนเอง เป็นสิ่งดึงดูดใจนักท่องเที่ยวและเพื่อควบคุมความเจริญเติบโตของแหล่งท่องเที่ยวนั้นให้เป็นไปในทิศทางที่ถูกต้อง โดยหวังผลกำไรจากการลงทุนพัฒนาให้ตกในพื้นที่นั้นให้มากที่สุด

5.6.1.2 ในระดับการปรับปรุง เมื่อเลือกพิจารณาของกลุ่มของสถานที่ท่องเที่ยวที่จะนำมาพัฒนาแล้ว กลุ่มที่อยู่รอง ๆ ลงไปก็จะนำมาชั่งน้ำหนักอีกครั้งหนึ่งเพื่อเลือกพิจารณา กลุ่มที่มีความสำคัญสูง ในอันที่จะนำไปปรับปรุง อาจจะได้แก่การบูรณะซ่อมแซมเล็ก ๆ น้อย ๆ เพื่อให้คงสภาพไว้ เป็นต้น

5.6.1.3 ในระดับการอนุรักษ์ กลุ่มของแหล่งทรัพยากรการท่องเที่ยวที่ไม่ติดอันดับในขั้นพัฒนาและปรับปรุง ก็ควรจะอนุรักษ์หรือสงวนรักษาไว้ก่อน เพื่อป้องกันการทำลายโดยมือมนุษย์ เมื่อถึงเวลาอันควร ก็มีเงินและกำลังคนพร้อม ก็สามารถจะนำมาปรับปรุงหรือพัฒนาได้

กลุ่มทรัพยากรการท่องเที่ยวที่พิจารณาจากการประเมินค่าแล้วว่ามีศักยภาพต่ำมาก ๆ ก็จะถูกคัดกรอง (Screen) ออกไป ไม่นำมาพิจารณาในการแบ่งกลุ่ม

5.6.2 หลักเกณฑ์ในการให้ค่าน้ำหนัก

จากหัวข้อในการศึกษาเบื้องต้นเพื่อประเมินค่าแหล่งทรัพยากรการท่องเที่ยว หัวข้อเหล่านี้จะนำมาใช้เป็นหลักเกณฑ์ (Criteria) ในการให้ค่าน้ำหนัก นอกจากนั้นยังได้เพิ่มหลักเกณฑ์บางประการที่พิจารณาว่าจำเป็นเข้าไปด้วย ซึ่งหลักเกณฑ์ทั้งหมดมีดังนี้คือ

5.6.2.1 ระดับความสำคัญ หมายถึงระดับความสำคัญของการท่องเที่ยวสำหรับสถานที่ท่องเที่ยววนั้น ๆ ว่าเป็นระดับนานาชาติ (International) หรือระดับประเทศ ทั้งนี้อาศัยการพิจารณาจากแผนพัฒนาการท่องเที่ยวแห่งชาติ ฉบับที่ 4 ประกอบกัน (ดูในตารางที่ 5.3) กับการศึกษาสภาพความเป็นจริงจากการสำรวจภาคสนาม และยังพิจารณาถึงระดับความสำคัญในทางประวัติศาสตร์อีกด้วย

5.6.2.2 ลักษณะเด่น หมายถึงสิ่งที่เป็นแรงดึงดูดความสนใจของนักท่องเที่ยว อย่างเช่นความสำคัญทางด้านประวัติศาสตร์ สถาปัตยกรรม ศิลปกรรม ความต่อเนื่องทางด้านประวัติศาสตร์ หรือสภาพการพัฒนาที่มีอยู่ในปัจจุบัน

5.6.2.3 การเข้าถึง หมายถึงความยากง่าย ความสะดวกสบายในการเดินทางเข้าไปในแหล่งท่องเที่ยว ระยะทาง ระยะเวลาในการเดินทาง ตลอดจนชนิด และประเภทของการคมนาคม บริการการขนส่งที่มีอยู่ในปัจจุบัน ความไกลจากศูนย์กลางของความเจริญ หรือจากศูนย์กลางของกลุ่มแหล่งท่องเที่ยว โดยทั่วไปศูนย์กลางความเจริญของเมืองแต่ละเมือง จะเป็นเขตเทศบาลเมือง โดยเฉพาะอย่างยิ่งในจังหวัดพระนครศรีอยุธยา โบราณสถานจะเกาะกลุ่มในบริเวณเกาะเมือง ซึ่งเป็นเขตเทศบาลเมือง

5.6.2.4 สภาพแวดล้อม หมายถึงสภาพในปัจจุบัน ทางด้านภูมิทัศน์ เช่นการสร้างอาคารรุกล้ำเขตโบราณสถาน สภาพมลภาวะ (Pollution) ที่มีต่อสิ่งแวดล้อม เช่นสภาพน้ำเสีย อากาศเป็นพิษ รวมถึงการพัฒนาพื้นที่ในด้านการใช้ที่ดินในบริเวณรอบ ๆ และภายในสถานที่ท่องเที่ยว

ตารางที่ 5.3 แสดงลำดับความสำคัญของแหล่งทรัพยากรการท่องเที่ยว

ภาคกลาง

หมายเลข		ประเภท ²	ระดับ ¹
7	<u>สระบุรี</u>		
7.1	พระพุทธบาท		
7.2	พระพุทธฉาย		
7.3	พุแค (สวนพฤกษศาสตร์)		
7.4	มวกเหล็ก (สวนรุกขชาติ)		
7.5	โพธิ์สัตว์ (ถ้ำ)		
10	<u>ลพบุรี</u>		
10.1	เขาวงพระจันทร์ (วัดบนเขา)		
10.2	เขาพระงาม (พระพุทธรูป)		
10.3	บ้านหมี่ (หมู่บ้านทอผ้าไหม)		
18	<u>อยุธยา</u>		
18.1	บางปะอิน (พระราชวังฤดูร้อน)		

ที่มา : แผนพัฒนาการท่องเที่ยวฉบับที่ 4

B. TOWNS OF INTEREST TO TOURISTS

	ประเภท	ระดับ
<u>นครปฐม</u> (เมือง)		
พระปฐมเจดีย์	H	H/DI
วัดพระเมรุ	H	M/D
วัดพระราม	H	M/D
สนามจันทร์ (พระราชวัง)	H	H/DI
พิพิธภัณฑ	H	H/DI
<u>พระนครศรีอยุธยา</u> (เมือง)		
พระราชวัง โบราณ	H	H/DI
วัดพระศรีสรรเพชญ์	H	H/DI
จันทร์เกษม (พระราชวัง)	H	H/DI
เจ้าสามพระยา (พิพิธภัณฑ)	H	H/DI
วัดพระมงคลบพิตร (พระพุทธรูปนั่งองค์ใหญ่)	H	H/DI
วัดพนัญเชิง (พระพุทธรูปนั่งองค์ใหญ่)	H	H/DI
เจดีย์ศรีสุริโยทัย	H	H/D
วัดพุทไธสวรรย์	H	H/D
วัดไชยวัฒนาราม	H	H/D
ภูเขาทอง	H	H/DI
วัดเจ้าพระยาไท	H	H/DI
วัดสุวรรณดาราราม	H	H/DI
บ้านญี่ปุ่น	H	H/DI
เพนียดคลองช้าง	H	H/DI
หมู่บ้านชาวต่างชาติ	H	H/DI

	ประเภท	ระดับ
<u>ลพบุรี</u> (เมือง)		
พระกาฬ (ศาล)	H	H/DI
พระปราสาทสามยอด	H	H/DI
พระนารายณ์ราชนิเวศน์	H	H/DI
วัดพระศรีรัตนมหาธาตุ	H	M/DI
กำแพงเมือง	H	H/DI
เพนียดคล้องช้าง	C	L/D
พระที่นั่งเย็น	H	L/D
ปราสาทแขก	H	M/D
วัดนครโกษา	H	L/D
บ้านหลวงรับราชทูต	H	M/D
ทะเลสาบชุกชี	H	M/D
ธารเกษม	H	M/D

หมายเลข		ประเภท	ระดับ
3	<u>นครปฐม</u>		
3.1	พระปฐมเจดีย์	H	M/D
3.2	สวนสามพราน	C	H/DI
ภาคตะวันออก			
5	<u>สุพรรณบุรี</u>		
5.1	วัดพระศรีมหาธาตุ	H	H/DI
5.2	วัดป่าเลไลยก์ (พระนั่งองค์ใหญ่)	H	H/DI
5.3	วัดสุพรรณภูมิ	H	M/D
5.4	อุทอง (พิพิธภัณฑ)	H	M/DI
5.5	คอนเจดีย์	H	H/DI

ที่มา : แผนพัฒนาการท่องเที่ยวแห่งชาติฉบับที่ 4

5.6.2.5 สิ่งอำนวยความสะดวกสบาย หมายถึงความพร้อมในด้านให้บริการ เช่น ร้านอาหาร ที่จอดรถ ร้านขายของที่ระลึก ห้องน้ำ ฯลฯ สิ่งอำนวยความสะดวกสบายนี้อาจจะอยู่ภายในแหล่งท่องเที่ยว หรืออยู่ในเขตชุมชนใกล้เคียง ๆ กับแหล่งท่องเที่ยว

5.6.2.6 ความเป็นไปได้ในการพัฒนา หมายถึงแนวโน้มของการเจริญเติบโต โดยพิจารณาเหตุผลจากการสำรวจ และประเมินค่าสถานที่ท่องเที่ยววนั้น ๆ

5.6.2.7 ตลาดการท่องเที่ยว หมายถึงนักท่องเที่ยวในปัจจุบันทั้งจากต่างประเทศ และชาวไทยที่เข้ามาชมสถานที่ท่องเที่ยววนั้น ๆ ว่ามีจำนวนมากน้อยอย่างไร มีการขยายตัวในอนาคตอย่างไร

ที่กล่าวมานี้เป็นหลักเกณฑ์ (Criteria) ที่นำมาพิจารณาในการให้ความสำคัญของสถานที่ท่องเที่ยว เพื่อที่จะนำไปสู่การจัดกลุ่มสถานที่ท่องเที่ยวที่มีลักษณะคล้าย ๆ กัน และมีความสำคัญใกล้เคียงกันไว้ด้วยกัน

5.6.3 เหตุผลการให้ค่าน้ำหนัก

อย่างไรก็ตามในตัวหลักเกณฑ์ดังกล่าว ก็ควรจะมีค่าสำคัญไม่เท่ากัน ทั้งนี้อาจจะแยกแยะให้เห็นความแตกต่างได้โดยการให้ค่าน้ำหนักตัวหลักเกณฑ์ โดยพิจารณาจากเหตุผลดังต่อไปนี้คือ

ระดับการพัฒนา

5.6.3.1 การเข้าถึง ให้น้ำหนักเป็น 3.5 จากน้ำหนักสูงสุด 3.5 เหตุผลคือการเข้าถึงเป็นสิ่งที่จำเป็นสำหรับนักท่องเที่ยวเป็นประการแรก ในอันที่จะเดินทางไปยังสถานที่ท่องเที่ยว ดังนั้นสถานที่ท่องเที่ยวที่การเข้าถึงทำได้สะดวก อีกทั้งวิธีการเข้าถึงทำได้หลายทาง ก็จะทำให้มีแนวโน้มในการพัฒนาสูง

5.6.3.2 ความเป็นไปได้ในการพัฒนา ให้น้ำหนักเป็น 3 จากน้ำหนักสูงสุด 3.5 เหตุผลคือ ความเป็นไปได้ในการพัฒนาเป็นคุณค่าโดยรวม ๆ ของสถานที่ท่องเที่ยววนั้น ๆ ว่ามีแวหรือศักยภาพเพียงไร ซึ่งควรจะให้ค่าสำคัญอยู่ในอันดับต้น รองลงมาจาก การเข้าถึง

ความเป็นไปได้สามารถพิจารณาได้จาก การประเมินค่าสถานที่ท่องเที่ยว

5.6.3.3 ลักษณะเด่น ให้น้ำหนักเป็น 2.5 จากน้ำหนักสูงสุด 3.5 เหตุผลคือลักษณะเด่นเป็นคุณลักษณะของสถานที่ท่องเที่ยวแต่ละแห่ง ในอันที่จะดึงดูดให้นักท่องเที่ยวเข้าชมสถานที่ท่องเที่ยวนั้น ๆ ความสำคัญควรจะอยู่รองลงมาจากความเป็นไปได้ในการพัฒนา

5.6.3.4 ตลาดการท่องเที่ยว ให้น้ำหนักเป็น 2 จากน้ำหนักสูงสุด 3.5 เหตุผลคือการลงทุนเพื่อพัฒนาสถานที่ท่องเที่ยว จำเป็นจะต้องพิจารณาถึงตลาดการท่องเที่ยวของสถานที่ท่องเที่ยวนั้น ๆ แต่อย่างไรก็ตามความสำคัญของตลาดการท่องเที่ยวควรจะอยู่รองจากลักษณะเด่น

5.6.3.5 สิ่งอำนวยความสะดวก ให้น้ำหนักเป็น 1.5 จากน้ำหนักสูงสุด 3.5 เหตุผลคือสถานที่ท่องเที่ยวแห่งใดมีสิ่งอำนวยความสะดวกอยู่แล้ว ก็จะทำให้สะดวกต่อการพัฒนาต่อไป แต่อย่างไรก็ตามสิ่งอำนวยความสะดวกทั้งหลายเป็นสิ่งที่เราสามารถเพิ่มเข้าไปได้ถ้าจำเป็น ดังนั้นความสำคัญของสิ่งอำนวยความสะดวกจึงควรจะอยู่อันดับรองลงมา

5.6.3.6 สภาพแวดล้อม ให้น้ำหนักเป็น 1 จากน้ำหนักสูงสุด 3.5 เหตุผลคือสภาพแวดล้อมของสถานที่ท่องเที่ยวเป็นสิ่งที่สำคัญมากอีกประการหนึ่ง ที่มีผลต่อทัศนคติ หรือความรู้สึกของนักท่องเที่ยวต่อสถานที่ท่องเที่ยวนั้น ๆ และต่อการพัฒนาสถานที่ท่องเที่ยวนั้น ๆ ด้วย

แต่จากการสำรวจเพื่อประเมินผลแหล่งทรัพยากรท่องเที่ยวในพื้นที่โครงการ ส่วนใหญ่ไม่มีปัญหาทางด้านมลภาวะ เช่นน้ำเสีย อากาศเป็นพิษ ปัญหาที่เกิดกับโบราณสถาน คือปัญหาทางด้านทัศนียภาพ ซึ่งส่วนใหญ่จะเกิดกับโบราณสถานในเขตเมือง เช่นการสร้างอาคารประชิดโบราณสถาน การสร้างอาคารสมัยใหม่ในบริเวณเขตเมืองเก่า เป็นต้น แต่โบราณสถานที่เกิดปัญหาประเภทนี้ถืออยู่เป็นจำนวนน้อยเมื่อเทียบกับโบราณสถานในเขตพื้นที่โครงการทั้งหมด

5.6.3.7 ลำดับความสำคัญ ให้น้ำหนักเป็น 0.5 จากน้ำหนักสูงสุด 3.5 เหตุผลคือลำดับความสำคัญเป็นเพียงสิ่งที่จะช่วยในการตัดสินใจ ว่าสถานที่ท่องเที่ยวนั้น ๆ จะมีความสำคัญในระดับนานาชาติ หรือท้องถิ่น รวมทั้งความสำคัญทางด้านประวัติศาสตร์ จึงควรจะมีการ

สำคัญอยู่ในอันดับสุดท้าย

ในขั้นการพัฒนานั้น หลักเกณฑ์ที่เราต้องพิจารณาเป็นอันดับแรกก็คือ การเข้าถึงซึ่งสำคัญที่สุด ถ้าการเข้าถึงทำได้สะดวก โอกาสที่จะพัฒนาสถานที่นั้นก็จะทำได้ง่าย เมื่อเข้าไปถึงสถานที่นั้นแล้ว ก็ต้องพิจารณาคูศักยภาพ และความเป็นไปได้ในการพัฒนาโดยการประเมินจากสภาพทั่ว ๆ ไป ลักษณะเด่นของสถานที่ท่องเที่ยวเป็นหลักเกณฑ์อีกประการหนึ่งที่จะเป็นสิ่งที่ช่วยในการตัดสินใจว่า โอกาสที่จะพัฒนาเป็นไปได้นาน้อยขนาดไหน รองลงมาคือการพิจารณาในแง่ของตลาดการท่องเที่ยวว่าสถานที่แห่งนั้นมีคนมาเที่ยวมากหรือน้อย สถานที่ที่มีคนนิยมมาเที่ยวมากอยู่แล้วจะทำให้เกิดแนวโน้มในการพัฒนาได้ง่าย การที่ให้ลักษณะเด่นมีความสำคัญมากกว่าตลาดการท่องเที่ยว เพราะสถานที่ท่องเที่ยวบางแห่งมีนักท่องเที่ยวนิยมไปเที่ยวมากก็จริง แต่อาจจะไม่มีคุณค่าทางประวัติศาสตร์ สถาปัตยกรรม หรือศิลปกรรมเลยก็ได้ (เฉพาะแหล่งทรัพยากรการท่องเที่ยวที่มีในพื้นที่โครงการ)

ในทำนองกลับกันสถานที่ท่องเที่ยวบางแห่ง อาจจะไม่มีคนนิยมไปเที่ยวมาก แต่มีคุณค่า มีลักษณะเด่นที่เป็นเอกลักษณ์ ซึ่งสมควรจะหาแนวทางในการพัฒนาให้เป็นแหล่งท่องเที่ยวที่สำคัญ ก่อนที่จะเสื่อมโทรมลงไปด้วยปัจจัยภายนอกเป็นต้น อันดับต่อไปคือการพิจารณาถึงอำนวยความสะดวกต่าง ๆ ที่มีอยู่ในสถานที่ท่องเที่ยวแห่งนั้น ว่ามีมากน้อยอย่างไร เพียงพอหรือไม่ ถ้าเกิดการพัฒนาขึ้นจะต้องเพิ่มสิ่งอำนวยความสะดวกอะไรอีกบ้าง หลักเกณฑ์ 2 ประการสุดท้ายที่จะนำมาพิจารณาคือสภาพแวดล้อม และลำดับความสำคัญตามลำดับ สภาพแวดล้อมจะเป็นสิ่งที่ช่วยพิจารณาในการพัฒนาจะต้องลงทุนมากน้อยอย่างไร และเป็นไปได้แค่ไหน สภาพแวดล้อม (ทั้งกายภาพ สังคม) ที่ดี จะช่วยส่งเสริมให้โอกาสในการพัฒนาเป็นไปได้นาน ส่วนลำดับความสำคัญจะช่วยในการพิจารณาในขั้นสุดท้ายว่าควรลงทุนพัฒนาให้สถานที่แห่งนั้นเป็นสถานที่ท่องเที่ยวในระดับนานาชาติ หรือระดับท้องถิ่น

ระดับการปรับปรุง ด้วยเหตุผลคล้าย ๆ กับการพัฒนา แต่การให้ความสำคัญกับหลักเกณฑ์แตกต่างกัน เพราะการพิจารณาแตกต่างจากระดับการพัฒนา การให้ความสำคัญกับหลักเกณฑ์ก็ให้เหมาะสมกับระดับการปรับปรุง เช่นในระดับการพัฒนา การเข้าถึงเป็นหลักเกณฑ์ที่พิจารณาเป็นอันดับแรก และให้ความสำคัญมากที่สุด แต่ในขั้นปรับปรุงพิจารณาเป็นอันดับที่สอง และให้ความสำคัญรองลงมาเป็นต้น

5.6.3.8	<u>ลักษณะเด่น</u>	น้ำหนักเป็น	3.5	จากน้ำหนักสูงสุด	3.5
5.6.3.9	<u>การเข้าถึง</u>	"	"	"	"
5.6.3.10	<u>ความเป็นไปได้ในการปรับปรุง</u>	"	"	2.5	"
5.6.3.11	<u>สิ่งอำนวยความสะดวก</u>	"	"	2	"
5.6.3.12	<u>สภาพแวดล้อม</u>	"	"	1.5	"
5.6.3.13	<u>ลำดับความสำคัญ</u>	"	"	1	"
5.6.3.14	<u>ตลาดการท่องเที่ยว</u>	"	"	0.5	"

ในขั้นการปรับปรุงจะเห็นได้ว่า หลักเกณฑ์ที่พิจารณาเป็นอันดับแรกคือ ลักษณะเด่น มิใช่ การเข้าถึงในขั้นการพัฒนาทั้งนี้เพราะการปรับปรุงควรจะเป็นการรักษาลักษณะเด่นที่ดึงดูดใจ หรือ เอกลักษณ์ไว้เป็นประการสำคัญ ส่วนการเข้าถึงพิจารณาเป็นอันดับสอง เพราะหากไม่ต้องการให้ การเข้าถึงเป็นปัจจัยดึงดูดนักท่องเที่ยวให้เข้าไปมากจนเกินไป เนื่องจากสถานที่ท่องเที่ยวอาจจะ ยังไม่พร้อมที่จะรับคนจำนวนมาก ๆ ได้ ซึ่งการเข้าไปในลักษณะเช่นนี้อาจจะเป็นการทำลายแหล่ง ท่องเที่ยวนั้น ๆ ก็ได้ รองลงมาคือการพิจารณาความเป็นไปได้ในการปรับปรุงของแหล่งท่องเที่ยวนั้น ๆ ว่าควรปรับปรุงได้หรือไม่ แต่ไหน อย่างไร โดยอาศัยหลักเกณฑ์ประกอบเรียงตามลำดับความ สำคัญคือ สิ่งอำนวยความสะดวก สภาพแวดล้อม ลำดับความสำคัญ และตลาดการท่องเที่ยวซึ่งเป็น ประการสุดท้ายเพราะคงได้กล่าวไว้ในตอนต้นว่าในขั้นการปรับปรุง มิได้มุ่งหวังให้นักท่องเที่ยว เข้ามาชมมากนัก และอีกประการหนึ่งสถานที่ท่องเที่ยวบางแห่งอาจจะอยู่แล้ว เพียงแต่ปรับปรุง เล็ก ๆ น้อย ๆ ก็พอ เช่นการปรับปรุงเปิด Water Front ริมหาดบริเวณโบราณสถาน เพื่อเปิด มุมมองจากแม่น้ำให้กว้างขึ้น เป็นต้น

สรุปแล้ว ในขั้นการพัฒนาหมายถึงการต้องลงทุนมากในสถานที่ท่องเที่ยวที่ได้คัดเลือกแล้ว ดังนั้นการพิจารณาจึงต้องให้มีการลงทุนน้อยที่สุด (Cost Minimization) เท่าที่จะทำได้ แต่ ก็ไม่ได้หมายความว่าจะต้อง Cost Minimization ไปหมด บางสิ่งบางอย่างก็ต้องพิจารณาไว้

เป็นพิเศษ เช่นความสุนทรีย์ทางด้านสถาปัตยกรรม และศิลปกรรม เป็นต้น ในขั้นการพัฒนาหลัก
เกณฑ์ที่พิจารณาเป็นอันดับแรกได้แก่การเข้าถึง อันดับสุดท้ายได้แก่ลำดับความสำคัญ

ส่วนในขั้นการปรับปรุงนั้นหมายถึงการลงทุนจำนวนน้อย เพื่อรักษาสภาพของสถานที่ท่องเที่ยวไว้ให้มีสภาพดีพอสมควร และในบางกรณีก็รักษาไว้เป็นเอกลักษณ์ โดยที่การลงทุนมิได้หวังผล
กำไรตอบแทนเป็นจริง เป็นจัง เหมือนกับขั้นการพัฒนา หลักเกณฑ์ที่พิจารณาเป็นอันดับแรกได้แก่ลักษณะ
เด่น อันดับสุดท้ายได้แก่ตลาดการท่องเที่ยว

หมายเหตุ

1. การจัดชวงน้ำหนักให้มีช่วงห่างกันช่วงละ 0.5 ก็เพื่อป้องกันความผิดพลาดอันอาจ
จะเกิดจากการที่น้ำหนักที่ให้ในตัวหลักเกณฑ์ เป็นตัวดวง หรือตัวแรงที่มากเกินไป อันจะทำให้การ
จัดกลุ่มผิดพลาดได้

2. น้ำหนักสูงสุดเป็น 3.5 และต่ำสุดเป็น 0.5 ก็เนื่องมาจากมีตัวแปรอยู่ 7 ตัว และ
ที่ไม่ได้เริ่มต้นจาก 0 ก็เพราะว่าค่า 0 จะทำให้ตัวคูณเป็น 0 ไปด้วย

เมื่อให้น้ำหนัก (weight) กับตัวหลักเกณฑ์ (Criteria) แล้ว ขั้นตอนต่อไปเป็นการ
ให้คะแนนแหล่งทรัพยากรการท่องเที่ยวโดยพิจารณาตามหัวข้อของหลักเกณฑ์ที่กล่าวมาแล้วข้างต้น

คะแนน 4	เป็นการประเมินคุณค่าว่าแหล่งท่องเที่ยวมีคุณสมบัติดีมาก	เมื่อพิจารณาตามหลักเกณฑ์
คะแนน 3	" " " " " " คี " " "	" " "
คะแนน 2	" " " " " " พอใช้ " " "	" " "
คะแนน 1	" " " " " " ยังไม่พอใช้ " " "	" " "

ต่อไปก็นำคะแนนไปคูณกับน้ำหนักที่ให้ไว้แล้วในตัวหลักเกณฑ์ (Criteria) แต่ละตัว
แล้วนำมารวมกันเป็นค่ารวมของแหล่งท่องเที่ยวแต่ละแห่ง หลังจากนั้นก็หาคะแนนรวมของแหล่งท่องเที่ยว
แต่ละแห่ง ไปจัดกลุ่ม แยกกลุ่มแหล่งท่องเที่ยวที่มีคะแนนใกล้เคียงกันไว้ด้วยกัน เพื่อนำไปพิจารณา
ต่อไป

ในขั้นแรกการให้คำและการแบ่งกลุ่ม จะกระทำในระดับพัฒนา ก่อน เพื่อพิจารณาของกลุ่มของแหล่งทรัพยากรการท่องเที่ยวที่จะพัฒนาเป็นอันดับแรก และรองได้แล้ว แหล่งทรัพยากรการท่องเที่ยวที่เหลือจึงจะนำไปให้คำ และแบ่งกลุ่มอีกครั้งหนึ่งในระดับปรับปรุง เพื่อหากลุ่มที่มีความสำคัญเป็นอันดับแรก ๆ และรองลงไป ส่วนแหล่งทรัพยากรที่เหลือจากขั้นการปรับปรุง และพัฒนา ก็จะอนุรักษ์ไว้เพื่อรอโอกาสพิจารณาต่อไป

จากการจัดประเภทของแหล่งทรัพยากรการท่องเที่ยวออกเป็น 3 ประเภท ดังได้กล่าวแล้วตอนต้นของบท ดังนั้นการแบ่งกลุ่มโดยการให้คำหนัก และการให้คะแนนจะกระทำในแต่ละประเภท ยกเว้นแหล่งท่องเที่ยวทางศิลปวัฒนธรรม เพราะเป็นสิ่งที่ละเอียดอ่อนต่อผลกระทบ ส่วนมากแล้วแหล่งท่องเที่ยวประเภทนี้จะเป็นชุมชนที่สืบทอดงานช่างฝีมือ หรืองานศิลปกันมาตั้งแต่อดีต เช่น หมู่บ้านสานปลาตะเพียนที่พระนครศรีอยุธยา หรือหมู่บ้านปลูกสวนองุ่นที่จังหวัดนครปฐม การพัฒนาแหล่งท่องเที่ยวประเภทนี้โดยส่งเสริมให้นักท่องเที่ยวเข้าไปในชุมชน อาจจะมีผลทำให้โครงสร้างชีวิตความเป็นอยู่และการพัฒนาโครงสร้างตามขั้นตอนต้องเสียไป ดังนั้นการพัฒนาแหล่งท่องเที่ยวในทางศิลปวัฒนธรรม ควรจะมีการศึกษาเพื่อวางนโยบายพิเศษโดยเฉพาะ เพื่อป้องกันความผิดพลาดอันจะเกิดขึ้นได้ในอนาคต ซึ่งในวิทยานิพนธ์ฉบับนี้จะขอลำดับถึงแนวนโยบายในการพัฒนา โดยย่อในบทที่ 8

5.6.4 รายละเอียดการให้คะแนนแหล่งท่องเที่ยว

รายละเอียดการให้คะแนนแหล่งท่องเที่ยวนี้ จะยึดหลักเกณฑ์ดังที่ได้กล่าวมาแล้ว ตั้งแต่ข้อ 5.6.3 ในเรื่องเหตุผลการให้คำหนัก จนถึงเกณฑ์การให้คะแนนแหล่งท่องเที่ยว โดยที่รายละเอียดการให้คะแนนจะแยกเป็นประเภท โบราณสถาน และธรรมชาติในระดับพัฒนา เพื่อให้คะแนนแล้วก็นำคะแนนไปแบ่งและจัดกลุ่ม และเมื่อได้กลุ่มของแหล่งทรัพยากรการท่องเที่ยวที่จะนำมาพัฒนาได้แล้ว ก็จะมาหาแหล่งทรัพยากรที่เหลือจากการพัฒนามาจัดกลุ่มใหม่ในระดับการปรับปรุง โดยที่ยังใช้รายละเอียดการให้คะแนนจากขั้นพัฒนามาคูณกับน้ำหนักในขั้นการปรับปรุง เพื่อนำไปใช้แบ่งกลุ่มสำหรับเลือกพิจารณาในขั้นการปรับปรุงต่อไป

5.6.4.1 การพิจารณารายละเอียดของหลักเกณฑ์

ในตอนต้นที่ได้กล่าวถึงการพิจารณาให้คุณค่าราย-
ละเอียดทั้งในค่านปริมาณและคุณภาพ โดยค่าของคะแนนสูงสุดคือ 4 ค่าสุดคือ 1

การเข้าถึง พิจารณาโดยอาศัยเส้นทางคมนาคมสายหลัก
เป็นเกณฑ์ กลุ่มของสถานที่ท่องเที่ยวหรือแหล่งท่องเที่ยวที่กระจายตัวอยู่อย่างอิสระ การเดินทาง
ทางไปสถานที่แห่งนั้น สามารถกระทำได้ทั้งทางบก (รถยนต์ รถไฟ) และเรือ
ก็จะให้คะแนนอยู่ในเกณฑ์สูง เช่น พระราชวังบางปะอิน หรือแหล่งท่องเที่ยวในบริเวณ
เกาะเมืองที่เดินทางไปชมได้โดยทางเรือ และทางรถยนต์ คะแนนก็ไปเป็นรองลงมา
ส่วนแหล่งท่องเที่ยวที่เดินทางไปทางเดียว ก็จะมีคะแนนน้อยที่สุด

ความเป็นไปได้ในการพัฒนาและปรับปรุง พิจารณาจาก
สิ่งประกอบหลายๆประการ ทั้งทางด้านกายภาพ และทางด้านเศรษฐกิจ ว่า เมื่อลงทุนพัฒนา
หรือปรับปรุงจะคุ้มทุนหรือไม่ ทั้งในระยะสั้นและระยะยาว ตัวอย่างเช่น โบราณสถานที่อยู่ในเขต
อุทยาน ประวัติศาสตร์ก็มีความเป็นไปได้อยู่ในระดับสูง เป็นต้น

ลักษณะเด่น ลักษณะเด่นพิจารณาจากทั้งสภาพกายภาพ
เช่น สภาพของอาคารหรือสิ่งก่อสร้างที่เหลืออยู่ จำนวนอาคาร พื้นที่ปลูกสร้างอาคาร ซึ่ง
ในแต่ละสถานที่ท่องเที่ยวก็แตกต่างกันออกไปตามสภาพ รวมถึงการบูรณะซ่อมแซมของกรม-
ศิลปากรด้วย โดยทั่วไปแหล่งท่องเที่ยวซึ่งเป็นโบราณสถานและศาสนสถานในบริเวณพระนคร-
ศรีอยุธยา จะได้รับการบูรณะให้มีสภาพดีกว่าในเมืองสุพรรณบุรี นอกจากทางด้านกายภาพ
แล้วยังต้องพิจารณาถึงในด้านคุณค่าทางด้านประวัติศาสตร์ สถาปัตยกรรม ศิลปกรรมด้วย
วัดบางแห่งอาจจะสร้างโดยกษัตริย์ที่มีความสำคัญในประวัติศาสตร์ชาติไทย หรืออาจมีลวดลาย
ความงดงามหลงเหลืออยู่ปรากฏในปัจจุบัน สมควรจะต้องเก็บไว้โดยรีบด่วน เพื่อมิให้
ถูกทำลาย สถานที่แห่งใดมีสิ่งเหล่านี้ก็จะมีคะแนนอยู่ในเกณฑ์สูง เป็นต้น

ตลาดการท่องเที่ยว ตลาดการท่องเที่ยวพิจารณาให้ 2
ระดับคือ ระดับนานาชาติ และระดับท้องถิ่น สถานที่ท่องเที่ยวบางแห่งอย่างเช่น วัดพระศรี-
มหาธาตุ วัดราชบูรณะ เป็นสถานที่ท่องเที่ยวทั้งชาวไทยและชาวต่างประเทศนิยมมาท่องเที่ยว
คะแนนก็อยู่ในเกณฑ์สูง สถานที่บางแห่งอาจจะไม่มีตลาดการท่องเที่ยวเลย เช่น วัด

มเหยงค์ในพระนครศรีอยุธยา เพราะตั้งอยู่นอกเส้นทางคมนาคม ต้องบุกป่าเข้าไป
เป็นต้น

สิ่งอำนวยความสะดวก สิ่งอำนวยความสะดวกสำหรับการท่องเที่ยว
ที่นำมาพิจารณาได้แก่ ที่จอดรถ ที่บริการเอกสารเผยแพร่การท่องเที่ยว ห้องน้ำ
ร้านอาหาร ร้านขายของที่ระลึก ที่พักแรมเป็นต้น ในเชิงปริมาณ แหล่งท่องเที่ยว
ที่มีบริการแบบนี้ก็จะมีคะแนนอยู่ในเกณฑ์สูง ในขณะเดียวกัน ในเชิงคุณภาพก็ต้องพิจารณา
ถึงสภาพสถานที่ตั้ง ลักษณะการให้บริการอย่างเช่น ร้านค้าในวัดพระมงคลบพิตร บาง
ครั้งก็เป็นตัวทำลายทัศนียภาพเหมือนกัน

สภาพแวดล้อม จะเป็นการพิจารณาคุณสมบัติทางกายภาพของ
แหล่งท่องเที่ยว เช่นมลภาวะเป็นพิษ สภาพภูมิทัศน์ของโบราณสถานการบูรณ ชาติพันธุ์
สถานที่ท่องเที่ยวหลายแห่งมีปัญหาทางด้านนี้ เช่น โบราณสถานหลายแห่งในเกาะเมือง
พระนครศรีอยุธยา เป็นต้น

ลำดับความสำคัญ แตกต่างจากตลาดการท่องเที่ยวเพราะเป็น
การประมวลความสำคัญของตลาดการท่องเที่ยว ความสำคัญทางด้านประวัติศาสตร์ ศิลป
โบราณคดี เข้าไว้ด้วยกัน เช่นวัดมเหยงค์ มีความสำคัญทางด้านประวัติศาสตร์เพราะเป็น
วัดใหญ่ในสมัยอโยธยา ที่ยังหลงเหลืออยู่ในปัจจุบัน

5.6.4.2 ปัญหาของแหล่งทรัพยากรการท่องเที่ยว

- ปัญหาที่เกิดขึ้นทางกายภาพของแหล่งท่องเที่ยวสามารถที่จะรวบรวมได้เป็น 4 ลักษณะใหญ่ๆคือ
 - ปัญหาที่เกิดจากการขาดแคลนสิ่งอำนวยความสะดวก เช่นไม่มีที่จอดรถ ไม่มีร่มไม้ให้พักผ่อน ขาดแค้นร้านอาหาร ต้องเดินทางไปทานที่อื่น เป็นต้น
 - ปัญหาสภาพทงกายภาพ เช่น สภาพการบูรณะสภาพอาคาร พื้นที่พักสร้าง เป็นต้น อาทิเช่นซากโบราณสถานบางแห่งทรุดโทรมมาก มีชาวบ้านเอาป้ายโฆษณาไปติดไว้ เป็นต้น
 - ปัญหาอันเกิดจากสภาพแวดล้อม เช่น มลภาวะ เป็นพิษ ปัญหาการบุกรุกที่ดินโบราณสถาน และปัญหาภูมิทัศน์ของโบราณสถาน อาทิเช่น มุมมองในระยะไกลของวัดมหาธาตุ วัดราชนิมิต จะเห็นสายเคเบิลโทรทัศน์พาดขวางสายตาอยู่ เป็นต้น
 - ปัญหาการคมนาคม เข้าไปยังแหล่งท่องเที่ยว อาทิเช่น วัดมเหยงค์ต้องบุกป่า เข้าไปชม เป็นต้น

ตารางที่ 5.4 แสดงการให้คะแนนแหล่งทรัพยากรการท่องเที่ยวในชั้นพัฒนา

จังหวัดพระนครศรีอยุธยา โบราณสถานชั้นพัฒนา:

ชื่อสถานที่ : วังจันทร์เกษม



หัวข้อพิจารณา	คะแนน	เหตุผล
การเข้าถึง	4	วังจันทร์เกษมอยู่ในบริเวณเกาะเมืองซึ่งเป็นเขตเทศบาล ถนนเป็นถนนลาดยาง และขณะเดียวกันก็สามารถเข้าถึงทางแม่น้ำป่าสักได้ควย จึงให้คะแนนเต็ม
ความเป็นไปได้ในการพัฒนาและปรับปรุง	2	ในบริเวณวังจันทร์เกษมมีสถานที่ราชการตั้งอยู่ควย การพัฒนาจึงอาจจะทำได้ยาก
ลักษณะเด่น	2	อาคารที่เด่นก็มีหลังเดียวที่เป็นพิพิธภัณฑ์
ตลาดการท่องเที่ยว	2	โดยปกติคนจะเข้าไปชมน้อย เพราะไม่ค่อยมีอะไรให้ชม เพราะมีกำแพงสูงควย เลยทำให้รู้สึกว้างในคงจะเข้าไปไม่ได้
สิ่งอำนวยความสะดวก	3	ที่ตั้งอยู่ในบริเวณตลาดหัวรอ ที่มี Facilities ค่อนข้างดี ในบริเวณวังก็มีลานกว้าง แต่ประตูทางเข้าค่อนข้างแคบ โดยมากจะต้องจอดรถริมถนนข้างนอก
สภาพแวดล้อม	3	ในบริเวณวังยังไม่มีปัญหา แต่สภาพแวดล้อมภายนอกบริเวณตลาดอาจจะรกไปหน่อย
ลำดับความสำคัญ	4	ตามหลักเกณฑ์ที่ได้อ้างไว้ วังจันทร์เกษมจะมีความสำคัญมากทั้งท้องถิ่น และนานาชาติ เพราะในอาคารที่เป็นพิพิธภัณฑ์มีศิลปวัตถุเก็บอยู่มาก เหมาะที่จะใช้ศึกษาหาความรู้

ชื่อสถานที่ : วัดมหาธาตุ

หัวข้อพิจารณา	คะแนน	เหตุผล
การเข้าถึง	3	วัดมหาธาตุอยู่ในบริเวณเกาะเมือง แต่ไม่สามารถเข้าถึง โดยทางน้ำได้
ความเป็นไปได้ในการพัฒนาและปรับปรุง	4	เนื่องจากอยู่ในบริเวณเขตอุทยานประวัติศาสตร์ และได้รับการปรับปรุงจนเกือบสมบูรณ์แล้ว
ลักษณะเด่น	4	เป็นวัดใหญ่ที่ได้รับการซ่อมแซมจนอยู่ในสภาพดี มีมุมมองที่กว้างไกล สามารถเห็นเค้าโครงศิลปะสมัยอยุธยาได้
ตลาดการท่องเที่ยว	4	สภาพที่เป็นอยู่ในปัจจุบัน มีนักท่องเที่ยวทั้งชาวไทย และชาวต่างประเทศมาชมเป็นจำนวนมาก
สิ่งอำนวยความสะดวก	3	บริเวณวัดนี้มีสิ่งอำนวยความสะดวก เช่น ที่จอดรถ ที่โล่ง ธารน้ำของ และร้านอาหาร ฯลฯ
สภาพแวดล้อม	4	เนื่องจากอยู่ใกล้บริเวณหน่วยศิลปากรที่ 1 มีการบำรุงรักษาเสมอ สภาพแวดล้อมจึงยังไม่มีปัญหา ยกเว้นการสร้างอาคารที่ไม่ค่อยเข้ากับบรรยากาศเดิม
ลำดับความสำคัญ	4	วัดนี้เป็นวัดใหญ่ที่มีความสำคัญมาก นักท่องเที่ยวที่มาชมเป็นชาวต่างชาติมากกว่าชาวไทย

ชื่อสถานที่ : วัดราชบูรณะ

หัวข้อพิจารณา	คะแนน	เหตุผล
การเข้าถึง	3	วัดราชบูรณะเป็นวัดใหญ่ที่อยู่ในเขตอุทยานประวัติศาสตร์ คู่กับวัดพระศรีมหาธาตุ เหตุผลการโหวตคะแนนจึงคล้าย ๆ กัน แต่สำหรับทางสถานภาพแวดล้อมวัดราชบูรณะจะดีกว่าเพราะการจัดค่านิยมทัศนคติ โลงเดียวกัน
ความเป็นไปได้ในการพัฒนาและปรับปรุง	4	วัดราชบูรณะอยู่ในเขตอุทยานประวัติศาสตร์ และเป็นวัดใหญ่ที่สำคัญมาก ซึ่งได้รับการบูรณะจนสมบูรณ์แล้ว
ลักษณะเด่น	4	ลักษณะเด่นคือคุณค่าของ โบราณสถานทางด้านประวัติศาสตร์ สถาปัตยกรรม ศิลปกรรม
ตลาดการท่องเที่ยว	4	ปัจจุบันมีนักท่องเที่ยวมาชมเป็นจำนวนมากทั้งชาวไทย และชาวต่างประเทศ
สิ่งอำนวยความสะดวก	4	สิ่งอำนวยความสะดวกสำหรับนักท่องเที่ยวมีพร้อม
สภาพแวดล้อม	4	ไม่มีปัญหาทางด้านสภาพแวดล้อม และได้รับการจัดทางด้านภูมิทัศน์เป็นอย่างดี
ลำดับความสำคัญ	4	มีความสำคัญอยู่ในระดับสูงทั้งระดับนานาชาติ และท้องถิ่น

ชื่อสถานที่ : วัดพระศรีสรรเพชญ์

หัวข้อพิจารณา	คะแนน	เหตุผล
การเข้าถึง	3	การเข้าถึงทำได้โดยถนนในเขตเทศบาลคุณภาพดี
ความเป็นไปได้ในการพัฒนาและปรับปรุง	4	วัดนี้อยู่ในเขตอุทยานประวัติศาสตร์ ซึ่งมีศักยภาพในการที่จะพัฒนาสูงอยู่แล้ว และวัดนี้ก็มีโบราณสถานอยู่ในสภาพดี
ลักษณะเด่น	4	ลักษณะเด่นอยู่ที่โบราณสถานที่ได้รับการปรับปรุงจนสมบูรณ์ และเป็นวัดที่มีขนาดใหญ่มาก บรรยากาศทางคานูมิทัศน์ก็ดี
ตลาดการท่องเที่ยว	4	วัดนี้เป็นอีกวัดหนึ่งที่มีนักท่องเที่ยวทั้งชาวไทยและชาวต่างประเทศมาชมเป็นจำนวนมาก
สิ่งอำนวยความสะดวก	4	เนื่องจากเป็นวัดที่มีขนาดใหญ่ มี Open Space มาก และอยู่ไม่ห่างจากชุมชน จึงสามารถอาศัย Facilities ของชุมชนได้ และในตัวเองก็มีที่ว่างมากพอที่จะเป็นที่จอดรถ หรืออื่น ๆ
สภาพแวดล้อม	4	ปัญหาทางด้านสภาพแวดล้อมยังไม่ปรากฏในปัจจุบัน
ลำดับความสำคัญ	4	วัดนี้เป็นแหล่งท่องเที่ยวทั้งในระดับนานาชาติ และท้องถิ่น

ชื่อสถานที่ : พระราชวัง โบราณ

หัวข้อพิจารณา	คะแนน	เหตุผล
การเข้าถึง	3	การเข้าถึงทำได้โดยถนนในเกาะเมืองซึ่งอยู่สภาพดี
ความเป็นไปได้ในการพัฒนาและปรับปรุง	3	พระราชวังโบราณอยู่ในเขตอุทยานประวัติศาสตร์ แต่อย่างไรก็ตามตัวพระราชวังฯ เหลือแต่ฐานรากเพียงบางส่วนเท่านั้น คงจะทำอะไรมากไปกว่านี้ไม่ได้
ลักษณะเด่น	3	ดั้งเดิมจะเหลือแต่ฐานราก แต่ก็สามารถแสดงให้เห็นเค้าโครงร่างศิลปสมัยอยุธยาได้ดี อย่างเช่น การสร้างอาคารโดยใช้เสาแอนทองช่าง
ตลาดการท่องเที่ยว	3	นักท่องเที่ยวที่มาชมวัดนี้ จะมาจากการชมวัดพระมงคลบพิตร และวัดพระศรีสรรเพชญ์ แล้วยุ่มาชม เพราะอยู่ตรงทางผ่านริมถนน
สิ่งอำนวยความสะดวก	3	บริเวณพระราชวังมีพื้นที่กว้างขวาง และอยู่ใกล้กับชุมชน ดังนั้น Facilities อาจจะใช่จากชุมชนได้
สภาพแวดล้อม	4	สภาพแวดล้อมไม่มีปัญหา เพราะไม่มีอาคารสร้างประชิด
ลำดับความสำคัญ	4	โดยปกติมีนักท่องเที่ยวมาชมพระราชวัง โบราณ ทั้งชาวไทยและชาวต่างประเทศเป็นจำนวนมาก แต่เป็นในลักษณะขับรถผ่านแล้วชม

ชื่อสถานที่ : เพนียดคลองช้าง

หัวข้อพิจารณา	คะแนน	เหตุผล
การเข้าถึง	3	การเข้าถึงทำได้โดยทางบก ที่ไม่อยู่ห่างจากเกาะเมืองจนเกินไปนัก
ความเป็นไปได้ในการพัฒนาและปรับปรุง	3	ถ้ากล่าวโดยทั่ว ๆ ไปโอกาสที่จะพัฒนามีมากที่สุดทีเดียว แต่ก็ไม่สูงสุด เพราะตัวเพนียดคลองช้างเองจะไม่มีคุณสมบัติในตัวเอง ถ้าปราศจากกิจกรรมเข้ามาประกอบคือการคลองช้าง
ลักษณะเด่น	4	กล่าวได้ว่าเพนียดคลองช้าง มีลักษณะเด่นที่เป็นเอกลักษณ์ที่ไม่มีในที่อื่น ๆ สภาพก็ยังดีอยู่มากเพราะได้มีการบูรณะซ่อมแซมกันมาหลายครั้ง
ตลาดการท่องเที่ยว	2	เนื่องจากเพนียดคลองช้างตั้งอยู่โดดเดี่ยว และลักษณะทางสถาปัตยกรรม และศิลปกรรม ก็มีแต่เพียงเสาที่ตั้งเรียงรายกันอยู่ ไม่ให้ความประทับใจแก่ผู้ที่ไปชมเท่าที่ควร จึงไม่ค่อยมีคนนิยมไป นอกจากผู้ที่สนใจจริง ๆ
สิ่งอำนวยความสะดวก	2	บริเวณเพนียดคลองช้างยังขาด Facilities อีกมาก เช่น ลานจอดรถ ปัจจุบันมีลานฝุ่น พอร์ดเขาไปจอดฝุ่นก็ฟุ้งเต็มไปหมด ราคายางของก็เป็นแบบแฉงลอยที่ดูรกตา มากกว่า ฯลฯ
สภาพแวดล้อม	3	เนื่องจากอยู่ใกล้บริเวณชุมชนชนบท ผลเสียทางด้านสิ่งแวดล้อมก็อาจจะเกิดขึ้นได้ เช่น ความเป็นระเบียบต่าง ๆ การขาดการควบคุมการสร้างอาคารชิดเขตโบราณสถาน เป็นต้น
ลำดับความสำคัญ	4	เฉพาะผู้ที่ไปชมเพนียด มีทั้งชาวไทย และชาวต่างประเทศที่สนใจประวัติศาสตร์ และเพนียดคลองช้าง ก็ควรจะมีควมสำคัญในระดับนานาชาติ เพราะสมัยก่อนการรับแขกบ้านแขกเมืองก็มีการแสดงการคล้องช้างขึ้น ปัจจุบันเพนียดคลองช้างเหลือเพียงแหงเดียวเท่านั้น

ชื่อสถานที่ : เจดีย์ภูเขาทอง

หัวข้อพิจารณา	คะแนน	เหตุผล
การเข้าถึง	3	ทางเข้าเจดีย์เป็นทางลาดยางสภาพดี ห่างจากถนนไปอ่างทอง ประมาณ 1 กม.เศษ
ความเป็นไปได้ใน การพัฒนาและ ปรับปรุง	2	เนื่องจากวัดนี้เป็นวัดที่มีพระสงฆ์อยู่ด้วย ซึ่งส่วนมากจะเป็นอุปัชฌาย์ ต่อการพัฒนา
ลักษณะเด่น	3	ที่เด่นมากก็เห็นจะได้แก่ความใหญ่โตขององค์เจดีย์ ซึ่งในอยุธยา ก็มีองค์เจดีย์ขนาดใหญ่ ๆ หลายองค์ เช่น เจดีย์วัดใหญ่ชัยมงคล
ตลาดการท่องเที่ยว	2	โดยมากผู้ที่เข้าไปชมเจดีย์ภูเขาทอง มักจะมองผ่านจากระยะไกล เพราะขนาดความใหญ่โตขององค์เจดีย์ ผู้ที่จะเข้าไปชมถึงองค์เจดีย์ จะมีน้อย
สิ่งอำนวยความสะดวก	2	ความสะดวกสบายสำหรับนักท่องเที่ยวมีน้อย อาทิเช่น บริเวณที่จอดรถ หรือที่นั่งสำหรับนักท่องเที่ยว
สภาพแวดล้อม	2	โดยทั่วไป สภาพทางมลภาวะไม่มีปัญหา มีแต่ทางด้านทัศนียภาพ เกี่ยวกับการสร้างสิ่งก่อสร้างใหม่ ๆ ที่ไม่เข้ากับของเดิม ทำให้บรรยากาศเสียไป
ลำดับความสำคัญ	4	เหตุผลเดียวกับเพนียดคล้องช้าง คือสามารถทำให้เป็นแหล่งท่องเที่ยว ในระดับนานาชาติได้

ชื่อสถานที่ : วัดกษัตราธิราช

หัวข้อพิจารณา	คะแนน	เหตุผล
การเข้าถึง	4	วัดนี้เข้าได้ทั้งทางถนน และทางคานแม่น้ำเจ้าพระยา จึงให้คะแนนเต็ม
ความเป็นไปได้ในการพัฒนาและปรับปรุง	2	เนื่องจากวัดนี้ปัจจุบันมีการซ่อมแซมจนกลายเป็นวัดใหม่ มีพระสงฆ์จำพรรษาอยู่ โอกาสพัฒนาจึงเป็นไปได้ยาก
ลักษณะเด่น	2	ถ้าพิจารณาในแง่ของประวัติศาสตร์แล้ว ลักษณะร่องรอยเค้าโครงของเดิมไม่ปรากฏอยู่ ถึงแม้ของเดิมจะมีความสวยงาม แต่สำหรับมุมมองทางคานน้ำสวยงามมากมี Water Front ซึ่งเปิดโล่ง
ตลาดการท่องเที่ยว	1	คนที่ไปชมในวัดไม่ค่อยมี โดยมากจะนิยมชมผ่านทางคานแม่น้ำ หรือจากถนนรอบเกาะฝั่งตรงข้ามกับวัด
สิ่งอำนวยความสะดวก	4	มีพร้อมมูลทั้งที่จอดรถ น้ำ ไฟ ทำเทียบเรือ
สภาพแวดล้อม	2	เนื่องจากอยู่ตรงข้ามกับโรงงานสุรา จึงเกิดมลภาวะทั้งคานน้ำเสียและกลิ่น
ลำดับความสำคัญ	2	ถ้าจะพิจารณาก็ควรจะให้ความสำคัญในแง่ของทัศนียภาพริมฝั่งแม่น้ำ

จากตารางที่ 4.39 แสดงการสำรวจค่าใช้จ่ายของนักท่องเที่ยว¹ ซึ่งในปี 2517 ค่าใช้จ่ายของนักท่องเที่ยวประมาณ 50 % เป็นค่าอาหาร และที่พัก ประมาณ 26 % เป็นค่าซื้อของ ประมาณ 17 % เป็นค่าเดินทางท่องเที่ยวชมสถานที่ต่าง ๆ และประมาณ 7 % เป็นค่าใช้จ่ายอื่น ๆ ดังนั้นจากรายจ่ายของนักท่องเที่ยวทั้งหมด 362.5 บาท/คน/วัน จะจ่ายเป็นค่าอาหาร 181.25 บาท จ่ายเป็นค่าซื้อของ 94.25 บาท เป็นค่าใช้จ่ายในการเดินทางท่องเที่ยว 61.63 บาท และ เป็นค่าใช้จ่ายอื่น ๆ 25.38 บาท

รายจ่ายของนักท่องเที่ยวที่ควรนำมาพิจารณา คือรายจ่ายที่เป็นค่าอาหาร และรายจ่ายที่เป็นค่าซื้อของ โดยคาดว่าเกษตรกรจะมีส่วนของรายได้จากรายจ่ายประเภทนี้

การคิดคำนวณรายได้ที่จะตกกับเกษตรกรอันเกิดจากรายจ่ายของนักท่องเที่ยว เป็นการประมาณค่าขึ้นตัวอย่างคร่าว ๆ เพื่อที่จะแสดงให้เห็นว่าปัจจุบัน เกษตรกรได้รับผลประโยชน์จากการท่องเที่ยวอย่างไร

จากตารางที่ 4.41 แสดงให้เห็นว่าเกษตรกรจะได้รายได้รวม (Gross Income) จากการใช้จ่ายเป็นค่าอาหาร และค่าซื้อของ เป็นเงินทั้งหมดประมาณ 72 บาท (59.4 + 13.05) ซึ่งเมื่อเทียบกับรายได้เฉลี่ยที่นักท่องเที่ยวจ่ายไปต่อคนต่อวัน คือ 362.5 บาทแล้ว เกษตรกรจะได้ผลประโยชน์ประมาณ 20 % ของรายจ่ายที่นักท่องเที่ยวจ่ายไป

ในการกำหนดแนวทางการวางแผนพัฒนาการท่องเที่ยวในเขตพื้นที่โครงการ ในเรื่องของการพัฒนาศิลปวัฒนธรรมนั้น (ซึ่งจะได้กล่าวโดยละเอียดต่อไปในบทที่ 8) ถ้ามีการจัดจำหน่ายผลผลิตเหล่านี้ในรูปของสหกรณ์หรือศูนย์วัฒนธรรม ก็จะช่วยให้เกษตรกรได้รายได้เพิ่มขึ้น โดยตัดพ่อค้าคนกลาง (ชายปลีก - ชายส่ง) ออกไป สหกรณ์อาจจะหักผลประโยชน์ไปบางแสนอ้อยประมาณ 10 % เพื่อเป็นค่าใช้จ่ายในการดำเนินงาน ดังนั้นรายได้ที่ได้เพิ่มขึ้นเมื่อตัดพ่อค้าคนกลางออกไป จะเป็น 93.1 (80.56 + 13.05) ดังตารางที่ 4.42 หรือคิดเป็นประมาณ 26 % ของรายจ่ายนักท่องเที่ยว/วัน/คน ในจังหวัดนครปฐม

¹ ข้อมูลจากการสำรวจค่าใช้จ่ายของนักท่องเที่ยว ในปี 1964, 1971, 1974 - ทพ.

4.7 การพิจารณาการลงทุนของภาคเอกชนในพื้นที่โครงการ

การพิจารณาการลงทุนในเขตพื้นที่โครงการนั้น ประเด็นสำคัญที่ควรจะนำมาพิจารณาคือ การลงทุนของบริษัทนำเที่ยว อันได้แก่ลักษณะการจัดเส้นทางการท่องเที่ยว ค่าใช้จ่าย และจำนวนนักท่องเที่ยว เป็นต้น จากการสำรวจบริษัทนำเที่ยว 200 กว่าบริษัท มีอยู่ 8 บริษัทที่ตอบว่ามี การจัดการท่องเที่ยวในเขตพื้นที่โครงการ ดังได้แสดงไว้ในตารางที่ 4. 43

จากตารางที่ 4. 43 จะเห็นได้ว่าการลงทุนจัดนำเที่ยวของภาคเอกชน จะเป็นลักษณะไปเช้า - เย็นกลับ (Oneday Trip) โดยส่วนใหญ่จะเป็นการบริการชาวต่างประเทศ ซึ่งเนื่องมาจากอัตราค่าบริการอยู่ในระดับสูง เพราะค่าใช้จ่ายส่วนใหญ่จะเป็นค่าเรือ โอเรียนเต็ล และศูนย์กลางหลักของการจัดการท่องเที่ยวคือ พระนครศรีอยุธยา

จากลักษณะการลงทุนในลักษณะเช่นนี้ จะมีบริษัทใหญ่ ๆ ที่เป็นตัวแทนสำคัญอยู่เช่น เวล แพรวเวล เซอร์วิส คีทเฮลล์ และเรือโอเรียนเต็ล เป็นต้น ส่วนบริษัทเล็ก ๆ จะจัดในรูปของการฝากนักท่องเที่ยวกับบริษัทใหญ่ ๆ เหล่านี้ ซึ่งอาจจะกล่าวได้ว่าเรือโอเรียนเต็ล ได้รับความประโยชน์มากที่สุด เพราะได้ทั้งค่าเรือ และค่าอาหารกลางวัน

ในกรณีที่ให้เอกชนเป็นผู้กำหนดลักษณะของกิจกรรมการท่องเที่ยวเช่นนี้ คาดว่าการลงทุนของเอกชนจะมีการเพิ่มขึ้น เพราะต้องมีการแข่งขันกับบริษัทใหญ่ ๆ ที่ดำเนินการอยู่แล้ว

ดังนั้นจึงควรจะมีการวางแผนพัฒนาการพัฒนาการท่องเที่ยวในเขตพื้นที่โครงการ เพื่อให้ เกิดการลงทุนในแนวทางที่ถูกต้อง

ชื่อสถานที่ : วัดธรรมาราม

หัวข้อพิจารณา	คะแนน	เหตุผล
การเข้าถึง	3	การเข้าถึงทำได้ 2 ทาง คือทางถนน แต่ไม่ใช่ทางลาดยาง และทางแม่น้ำเจ้าพระยา
ความเป็นไปได้ในการพัฒนาและปรับปรุง	2	พิจารณารวม ๆ แล้ววัดนี้ยังไม่มียุทธศาสตร์พัฒนาได้
ลักษณะเด่น	3	ยังคงสภาพเค้าโครงโบราณไว้อย่าง
ตลาดการท่องเที่ยว	1	เช่นเดียวกับวัดกษัตราธิราช คนไปชมม่น้อยมาก นอกจากมองผ่าน
สิ่งอำนวยความสะดวก	3	สิ่งอำนวยความสะดวกมีบ้างพอสมควร เช่น ทำเทียนเรือ
สภาพแวดล้อม	3	ยังไม่มีปัญหา นอกจากทางด้านทัศนียภาพ ซึ่งสามารถตกแต่งบริเวณได้ดีกว่านี้
ลำดับความสำคัญ	2	เนื่องจากนักท่องเที่ยวยังไปชมม่น้อย ทั้งชาวไทย และชาวต่างประเทศ

ชื่อสถานที่ : วัดพนัญเชิง

หัวข้อพิจารณา	คะแนน	เหตุผล
การเข้าถึง	4	การเข้าถึง เข้าได้สะดวกทั้งถนนลาดยางสภาพดี และแม่น้ำ ซึ่งวัดพนัญเชิงอยู่ตรงทางแยกของแม่น้ำป่าสักกับแม่น้ำเจ้าพระยา
ความเป็นไปได้ในการพัฒนาและปรับปรุง	2	เนื่องจากเป็นวัดที่บูรณะใหม่จนสภาพแห่งความเก่าแก่เดิมมีน้อย และขณะเดียวกันก็มีกิจกรรมหนาแน่น ในระดับชาวบ้าน โอกาสที่จะนำมาพัฒนาในลักษณะของความงามทางดานประวัติศาสตร์ คงทำได้ยาก
ลักษณะเด่น	2	คงที่ใดกล่าวแล้วว่า ความเด่นทางด้านสถาปัตยกรรม และศิลปกรรม โบราณถูกคัดแปลงไปจากการ ซ่อมแซมบูรณะ ดังนั้นเอกลักษณ์ทางประวัติศาสตร์จึงยังไม่ปรากฏชัด
ตลาดการท่องเที่ยว	4	วัดนี้มีนักท่องเที่ยวไปเยี่ยมชมและนมัสการหลวงพ่อบุญใน โบสถ์วัดพนัญเชิง และเจ้าแม่สร้อยดอกหมากเป็นจำนวนมาก
สิ่งอำนวยความสะดวก	4	สิ่งอำนวยความสะดวกที่มีพร้อม ที่จอดรถ ที่จอดเรือ ร้านขายของขายอาหาร ฯลฯ
สภาพแวดล้อม	2	อันเนื่องมาจากสิ่งอำนวยความสะดวกที่มีพร้อม แต่ยังมีขยะกระเป๋เย็บ ทำให้ดูไม่สวยงาม เช่น ลานจอดรถก็อยู่ชิดตัววัดเกินไป พวกรถเข็นหาบเร่ แผงลอย ก็ขายกันเกะกะ
ลำดับความสำคัญ	3	วัดนี้มีคนนิยมมากก็จริง แต่ส่วนมากเป็นคนไทย ชาวต่างประเทศมีน้อย ความสำคัญจึงจำกัดอยู่ในระดับท้องถิ่น

ชื่อสถานที่ : บ้านญี่ปุ่น

หัวข้อพิจารณา	คะแนน	เหตุผล
การเข้าถึง	3	ทำได้ 2 ทาง คือทางบก แต่สภาพทางไม่ค่อยดี ที่นักท่องเที่ยวนิยมไปมากคือทางเรือ
ความเป็นไปได้ในการพัฒนาและปรับปรุง	2	ในบริเวณที่เป็นบ้านญี่ปุ่นไม่มีสิ่งดึงดูดใจที่เกี่ยวกับประวัติศาสตร์
ลักษณะเด่น	1	ไม่มีลักษณะที่เด่นชัด
ตลาดการท่องเที่ยว	3	ชาวญี่ปุ่นเพียงชาติเดียวที่นิยมไปเยี่ยมชมสถานที่แห่งนี้มาก ชาตินอื่นรวมทั้งชาวไทยไม่ค่อยมี
สิ่งอำนวยความสะดวก	3	สำหรับนักท่องเที่ยว จะได้รับบริการนำชาค้าย ที่จอดรถก็มี
สภาพแวดล้อม	4	ยังไม่มีปัญหา
ลำดับความสำคัญ	3	บ้านญี่ปุ่นมีนักท่องเที่ยวมาเที่ยวมากก็จริง แต่ก็เป็นชาวญี่ปุ่นเกือบทั้งหมด

ชื่อสถานที่ : วัดใหญ่ชัยมงคล

หัวข้อพิจารณา	คะแนน	เหตุผล
การเข้าถึง	3	การเข้าถึงทำได้โดยทางลาดยางสภาพดี และไม่ไกลจากเทศบาลเมือง
ความเป็นไปได้ในการพัฒนาและปรับปรุง	3	สำหรับวัดใหญ่ชัยมงคล ควรจะพัฒนาและสงวนไว้เป็น Landmark ในระดับ Distant Landmark เพื่อเน้นความรู้สึกลึกซึ้งเข้าไปไกลเมืองอยุธยาแล้ว เพราะจากระยะ 10 กม. สามารถจะมองเห็นองค์เจดีย์ได้ และเจดีย์วัดสามปลื้มที่ไม่ได้มีรายละเอียดในการสำรวจ ก็ควรจะสงวนไว้เป็น Landmark ในระดับ Local เพื่อเน้นความรู้สึกลึกซึ้งเข้ามาถึงเมืองอยุธยาแล้ว และเพื่อเป็นเครื่องหมายในการ Orientation
ลักษณะเด่น	4	ที่โหละคะแนนเต็ม 4 เพราะมีลักษณะที่เป็นเจดีย์องค์ใหญ่ และเป็น Landmark ควญ
ตลาดการท่องเที่ยว	2	วัดนี้มีนักท่องเที่ยวไปบ้างพอสมควร แต่ก็ไม่มากนัก
สิ่งอำนวยความสะดวก	4	มีพร้อมทั้งที่จอดรถ ที่นั่งพัก และร้านขายอาหาร
สภาพแวดล้อม	2	สภาพทั่วไปยังไม่มีปัญหา มีแต่การสร้างสิ่งก่อสร้างที่ไม่เข้ากับอาคารเดิม เช่นการสร้างแท่งคนำขึ้นมาซึ่งเด่นกับองค์เจดีย์
ลำดับความสำคัญ	4	ที่โหละลำดับความสำคัญมีคะแนนสูงก็เพราะพิจารณาว่าการเป็น Landmark จะให้ความรู้สึกแก่ทั้งนักท่องเที่ยวชาวต่างประเทศ และชาวไทย

ชื่อสถานที่ : วัดมเหยงค์

หัวข้อพิจารณา	คะแนน	เหตุผล
การเข้าถึง	1	หนทางเข้าไปวัดนี้ลำบากมาก เป็นทางลูกรัง เข้าไปในป่า เป็นหลุมเป็นบ่อ
ความเป็นไปได้ในการพัฒนาและปรับปรุง	2	ตอนนี้ยังไม่บูรณะซ่อมแซม ลักษณะเด่นจึงยังไม่เห็นเด่นชัด แต่จากการสำรวจลักษณะของวัดเป็นวัดขนาดใหญ่ ตัวพระอุโบสถมีรูปปั้นช้างล้อมรอบ แต่ถูกทาบทำลาย
ลักษณะเด่น	1	เนื่องจากการเข้าถึงทำได้ลำบาก คนไปชมจึงน้อย
ตลาดการท่องเที่ยว	4	บริเวณวัดมีโบราณวัตถุและโบราณสถานทางศิลปะจำนวนมาก เพราะเป็นวัดใหญ่สมควรจะบูรณะซ่อมแซม
สิ่งอำนวยความสะดวก	1	ในขณะนี้ยังไม่มีสิ่งอำนวยความสะดวกใด ๆ
สภาพแวดล้อม	4	สภาพแวดล้อมยังไม่มีปัญหา
ลำดับความสำคัญ	3	ต่อไปเมื่อวัดนี้ได้รับการบูรณะแล้ว จะเป็นแหล่งโบราณสถานที่สำคัญทั้งในระดับนานาชาติ และท้องถิ่น

ชื่อสถานที่ : ปราสาทนครหลวง

หัวข้อพิจารณา	คะแนน	เหตุผล
การเข้าถึง	3	ปราสาทนครหลวงอยู่ไกลจากเกาะเมืองออกมา แต่ก็อยู่ไม่ไกลจากทางหลวงสายเอเชีย
ความเป็นไปได้ในการพัฒนาและปรับปรุง	1	ตัวปราสาทตั้งอยู่โดดเดี่ยวในชุมชน และเมื่อพิจารณาคร่าว ๆ แล้วโอกาสที่จะพัฒนาเป็นไปได้โดยยาก เพราะมีพระสงฆ์อยู่ด้วย
ลักษณะเด่น	2	ลักษณะที่เป็นเอกลักษณ์ ถูกเปลี่ยนแปลงไปด้วยการซ่อมแซมในสมัยหลัง ๆ
ตลาดการท่องเที่ยว	1	เนื่องจากไม่มีสิ่งดึงดูดใจ จึงมีนักท่องเที่ยวไปชมນ้อยมาก
สิ่งอำนวยความสะดวก	1	สิ่งอำนวยความสะดวกยังคงไม่มีเพราะยังไม่ได้มีการบูรณะ
สภาพแวดล้อม	1	ปัญหาที่เกิดขึ้นคือตัวโบราณสถาน อยู่ในเขตชุมชน และได้รับผลกระทบจากสภาพแวดล้อมชุมชน
ลำดับความสำคัญ	3	ที่โหละคะแนนความสำคัญอยู่ในเกณฑ์สูง เพราะว่าต่อไปในอนาคตเมื่อมีการพัฒนาเส้นทางลัดจากสระบุรี-อยุธยา โดยผ่านทางอำเภอนครหลวง จะทำให้บริเวณนี้มีความสำคัญมากขึ้น และถ้ามีการปรับปรุงซ่อมแซมองค์ปราสาทก็จะทำให้มีความสำคัญมากยิ่งขึ้นอีก

ชื่อสถานที่ : วัดนักบุญยอเซฟ

หัวข้อพิจารณา	คะแนน	เหตุผล
การเข้าถึง	3	การเข้าถึงทำได้ 2 ทางคือ ทางถนนสภาพไม่ค่อยดี และแม่น้ำเจ้าพระยา
ความเป็นไปได้ในการพัฒนาและปรับปรุง	1	เนื่องจากเป็นวัดคริสตศาสนา และปัจจุบันมีเอกชนเป็นผู้จัดการ มีการบูรณะซ่อมแซมจนเป็นของใหม่
ลักษณะเด่น	3	เพราะว่าดูมองจากแม่น้ำขึ้นมา จะเห็นวัดไทยเรียงรายกันตาม 2 ข้างฝั่งแม่น้ำ และมีวัดฝรั่งเด่นอยู่วัดเดียว
ตลาดการท่องเที่ยว	1	ในแง่ของนักท่องเที่ยว ไม่มีสิ่งดึงดูดใจให้นักท่องเที่ยวเข้าไปชม นอกจากมองผ่าน
สิ่งอำนวยความสะดวก	3	สิ่งอำนวยความสะดวกอาจจะดีมาก เพราะได้รับการปรับปรุงแล้ว (อาจจะไม่ถูกต้องตามหลักวิชา)
สภาพแวดล้อม	3	ยังไม่มีปัญหา
ลำดับความสำคัญ	2	สืบเนื่องมาจากนักท่องเที่ยวไปชมน้อย ลำดับความสำคัญจึงอยู่ในเกณฑ์ระดับชาวบ้าน

ชื่อสถานที่ : วัดประเชษฐ

หัวข้อพิจารณา	คะแนน	เหตุผล
การเข้าถึง	3	ที่จริงแล้วถนนที่จะเข้าไปสู่วัดประเชษฐในปัจจุบันยังเป็นถนนลูกรังและตัววัดเองก็อยู่ห่างจากตัวเมืองพอสมควร แต่ในอนาคตจะมีการปรับปรุงถนนที่ผ่านหน้าวัด ซึ่งเป็นถนนที่ตัดจากสุพรรณบุรีมาอยุธยา คาดว่าจะทำให้การคมนาคมสะดวกขึ้น
ความเป็นไปได้ในการพัฒนาและปรับปรุง	3	คะแนนอยู่ในเกณฑ์สูง เพราะมีโบราณสถานที่มีคุณค่าทางประวัติศาสตร์และสิ่งมีพระภิกษุจำพรรษาอยู่ แต่ก็อาศัยในกุฏิห่าง ๆ ออกไปตัวโบราณสถานยังคงปราศจากการเขาคกรครอบงำเป็นที่ประกอบศาสนกิจ
ลักษณะเด่น	2	เนื่องจากยังมีได้มีการปรับปรุง เพื่อเปิดมุมมองขององค์เจดีย์ จึงทำให้ลักษณะเด่นไม่ปรากฏชัด
ตลาดการท่องเที่ยว	1	เนื่องจากการเข้าถึงทำได้ไม่สะดวก นักท่องเที่ยวจึงมีจำนวนน้อยส่วนมากเป็นชาวบ้านในบริเวณนั้น
สิ่งอำนวยความสะดวก	1	ยังไม่มีสิ่งอำนวยความสะดวกใด ๆ
สภาพแวดล้อม	3	ยังไม่มีปัญหา ยกเว้นทางคานทัศนียภาพ ถ้าได้มีการปรับปรุงเรื่องมุมมอง ก็จะทำให้ทัศนียภาพดูดีกว่าเดิม
ลำดับความสำคัญ	2	อยู่ในระดับที่รองลงมา เพราะนักท่องเที่ยวก็คือชาวบ้านที่อาศัยอยู่ในบริเวณใกล้เคียงนั่นเอง

ชื่อสถานที่ : วัดไชยวัฒนาราม

หัวข้อพิจารณา	คะแนน	เหตุผล
การเข้าถึง	3	การเข้าถึงทำได้ 2 ทางคือ ทางบก ซึ่งเป็นถนนลูกรัง และทางน้ำ คานแม่น้ำเจ้าพระยา
ความเป็นไปได้ใน การพัฒนาและ ปรับปรุง	4	วัดนี้มีโบราณสถานที่ยังไม่ได้บูรณะหลายแห่ง ถ้ามีการบูรณะแล้วจะทำให้เป็นสถานที่ท่องเที่ยวที่น่าสนใจมาก
ลักษณะเด่น	4	ลักษณะเด่นคือ ตัวโบราณสถานที่มีคุณค่าทางประวัติศาสตร์ ซึ่งมีความงดงามมาก เมื่อเวลาพระอาทิตย์อสดง
ตลาดการท่องเที่ยว	1	นักท่องเที่ยวยังไม่ค่อยเข้าไปชม เพราะทางเข้ายังเป็นป่ารกมาก
สิ่งอำนวยความสะดวก	1	เนื่องจากเป็นป่า จึงยังไม่มีสิ่งอำนวยความสะดวก
สภาพแวดล้อม	4	ยังไม่มีปัญหา ยกเว้นทางด้านทัศนียภาพ ถ้าได้มีการปรับปรุง Water Front ให้เปิดโล่ง จะทำให้ทัศนียภาพน่าชมกว่านี้มาก
ลำดับความสำคัญ	3	ถ้าได้รับการบูรณะ นอกจากจะมีความสวยงามทางด้านทัศนียภาพแล้ว ก็ยังจะเป็นโบราณสถานที่ดึงดูดใจให้นักท่องเที่ยวทั้งในระดับนานาชาติ และระดับท้องถิ่นสนใจเข้าชมด้วย แต่ก็อาจจะมีจำนวนไม่มากนักเพราะ Facilities ไม่อำนวยเท่าที่ควร

ชื่อสถานที่ : วัดพุทธโสธร

หัวข้อพิจารณา	คะแนน	เหตุผล
การเข้าถึง	3	การเข้าถึงทำได้ 2 ทาง คือทางถนนลูกรังและทางแม่น้ำเจ้าพระยา
ความเป็นไปได้ในการพัฒนาและปรับปรุง	3	ในบริเวณวัดมีโบราณสถาน ซึ่งมีคุณค่าอยู่หลายแห่ง และนักท่องเที่ยวสามารถเข้าชมได้
ลักษณะเด่น	4	ที่ให้คะแนนอยู่ในระดับสูง เพราะมีอาคารที่งดงามทางสถาปัตยกรรม และมีศิลปกรรมที่สวยงามหลายอย่าง โดยเฉพาะอย่างยิ่งภาพเขียนฝาผนังลายไทย ในตำหนักพระพุทธโฆษาจารย์
ตลาดการท่องเที่ยว	2	ปัจจุบันนักท่องเที่ยวยังไม่ค่อยให้ความสนใจมากนัก
สิ่งอำนวยความสะดวก	3	มีท่าเทียบเรือ ที่จอดรถ ลานโล่ง ฯลฯ
สภาพแวดล้อม	3	ยังไม่มีปัญหา
ลำดับความสำคัญ	4	ถ้าได้มีการบูรณะภาพเขียนลายไทย และอื่น ๆ จะทำให้เป็นสถานที่ท่องเที่ยวทั้งในระดับนานาชาติ และท้องถิ่น

ชื่อสถานที่ : วัดพระมงคลบพิตร

หัวข้อพิจารณา	คะแนน	เหตุผล
การเข้าถึง	3	การเข้าถึงทำได้เพราะมีถนนลาดยางสภาพดี
ความเป็นไปได้ใน การพัฒนาและ ปรับปรุง	4	เนื่องจากวัดนี้อยู่ในเขตอุทยานประวัติศาสตร์ ซึ่งมีแนวโน้มในการพัฒนาสูงอยู่แล้ว
ลักษณะเด่น	2	ถ้าพิจารณาลักษณะเด่นในแง่ของประวัติศาสตร์ แทบจะมองไม่เห็น เพราะถูกบูรณะเปลี่ยนรูปแบบจนเป็นศิลปะสมัยใหม่ แต่ก็ยังมีลักษณะเด่นซึ่งเป็นที่ยอมรับของคนทั่วไปคือหลวงพ่อพระมงคลบพิตรซึ่งถือเป็นพระคู่บ้านคู่เมือง มาแต่สมัยกรุงศรีอยุธยา
ตลาดการท่องเที่ยว	4	เป็นศูนย์กลางที่นักท่องเที่ยวทั้งชาวไทย และชาวต่างประเทศส่วนใหญ่ จะต้องมานมัสการ
สิ่งอำนวยความสะดวก สะดวก	4	มีสิ่งอำนวยความสะดวกพร้อมมูล ทั้งที่จอดรถ ร้านอาหาร และร้านขายของที่ระลึก
สภาพแวดล้อม	3	ปัญหาที่เกิดขึ้นคือ การขาดระเบียบในการขายของ ซึ่งทำลายบรรยากาศของโบราณสถาน
ลำดับความสำคัญ	4	มีความสำคัญมากเพราะนักท่องเที่ยวระดับนานาชาติ และระดับท้องถิ่น ให้ความสำคัญเขาชมมาก

ชื่อสถานที่ : พิพิธภัณฑ์เจ้าสามพระยา

หัวข้อพิจารณา	คะแนน	เหตุผล
การเข้าถึง	3	อยู่ในตัวเมือง การเข้าถึงทำได้สะดวก
ความเป็นไปได้ใน การพัฒนาและ ปรับปรุง	3	อยู่ในเขตสูง เพราะพิพิธภัณฑ์มีสิ่งดึงดูดใจหลายอย่าง แต่ที่ไม่ได้ ให้คะแนนสูงสุด เพราะโอกาสที่จะทำเช่นนั้นมีน้อยเนื่องจากเป็น สถานที่ราชการ มีกิจกรรมประจำอยู่แล้ว
ลักษณะเด่น	4	พิพิธภัณฑ์เป็นสถานที่รวมศิลปวัตถุที่มีคุณค่าทางประวัติศาสตร์จำนวนมาก นับเป็นแหล่งความรู้ทางศิลปสมัยอยุธยาที่เดียว
ตลาดการท่องเที่ยว	3	ถึงแม้พิพิธภัณฑ์จะมีลักษณะเด่นอย่างไรก็ตาม ผู้ที่ให้ความสนใจเข้าชม กลับมีไม่มากเท่าที่ควร ทั้งชาวไทย และชาวต่างประเทศ จะมีก็แต่ ผู้ที่สนใจในคาน โบราณคดีเท่านั้น
สิ่งอำนวยความสะดวก	4	มีสิ่งอำนวยความสะดวกครบทั้งที่จอดรถ ที่นั่งพัก ห้องน้ำ และลานโล่ง
สภาพแวดล้อม	4	ไม่มีปัญหาคานสภาพแวดล้อม และยังได้รับการจัดในคาน
ลำดับความสำคัญ	3	ที่ให้คะแนนไม่เต็มเพราะ นักท่องเที่ยวทั้งชาวไทยและชาวต่างประเทศ ยังมีจำนวนไม่มาก

ชื่อสถานที่ : วัดพระราม

หัวข้อพิจารณา	คะแนน	เหตุผล
การเข้าถึง	3	ทำได้สะดวก เพราะอยู่ในบริเวณเกาะเมือง ถนนลาดยาง สภาพดี
ความเป็นไปได้ในการพัฒนาและปรับปรุง	4	ในบริเวณวัดมีโบราณสถาน และ โบราณวัตถุที่สามารถบูรณะให้เป็นสถานที่ดึงดูดความสนใจนักท่องเที่ยวได้
ลักษณะเด่น	4	เป็นวัดใหญ่ที่มีความเด่นในตัวของ โบราณสถาน รวมทั้งยังคงมีซากเก่า ๆ หลงเหลือเพื่อรอการบูรณะอีกมาก
ตลาดการท่องเที่ยว	2	นักท่องเที่ยวที่เข้าไปชมมีน้อยมาก โดยมากจะมีเพียงผ่านเลยไปเท่านั้น
สิ่งอำนวยความสะดวก	1	ยังไม่มีสิ่งอำนวยความสะดวก
สภาพแวดล้อม	3	ยังไม่มีปัญหา
ลำดับความสำคัญ	3	ถ้าได้รับการบูรณะ คาดว่าจะมีนักท่องเที่ยวทั้งชาวไทย และชาวต่างประเทศ ให้ความสนใจมากกว่านี้

ชื่อสถานที่ : พระราชวังบางปะอิน

หัวข้อพิจารณา	คะแนน	เหตุผล
การเข้าถึง	4	สามารถเดินทางได้ทั้งทางรถยนต์ รถไฟ และทางเรือ
ความเป็นไปได้ในการพัฒนาและปรับปรุง	4	มีการพัฒนาติดต่อกันมาทุกสมัย โดยอยู่ในความรับผิดชอบของสำนักพระราชวัง
ลักษณะเด่น	4	เป็นพระราชวังที่อยู่ในสภาพที่สมบูรณ์ในจำนวน โบราณสถานที่อยู่ในพื้นที่โครงการ
ตลาดการท่องเที่ยว	4	มีนักท่องเที่ยวทั้งชาวไทย และชาวต่างประเทศ เดินทางไปท่องเที่ยวมาก เนื่องจากอยู่ใกล้กรุงเทพฯ
สิ่งอำนวยความสะดวก	3	มีร้านอาหาร เครื่องดื่ม และชายกองที่ระลึก แต่ยังไม่จัดสถานที่ไม่เพียงพอ
สภาพแวดล้อม	3	ด้านริมแม่น้ำมีมลภาวะทางสายตบบ้างบริเวณร้านขายของที่ระลึกและบ้านพักพนักงาน
ลำดับความสำคัญ	4	เป็นพระราชวังสำหรับกษัตริย์สมัยกรุงรัตนโกสินทร์ และปัจจุบันก็มีความสำคัญทั้งในระดับนานาชาติ และท้องถิ่น

พระนครศรีอยุธยา ประเพณีธรรมชาติ

ชื่อสถานที่ : บึงพระราม



หัวข้อพิจารณา	คะแนน	เหตุผล
การเข้าถึง	3	การเข้าถึงทำได้สะดวกเพราะอยู่ในเกาะเมือง ถนนเป็นทางลาดยางสภาพดี
ความเป็นไปได้ในการพัฒนาและปรับปรุง	3	บึงพระรามเป็นส่วนสาธารณะแห่งเดียวที่อยู่กลางใจเมือง ติดกับวัดพระราม ตรงข้ามกับวัดพระมงคลบพิตร ชูธรรมชาติในบริเวณสวนก็สวยงามพอสมควร ถึงแม้การจัดจะยังไม่ถูกต้องนัก จำนวนนักท่องเที่ยวที่เขามาชมก็มีเป็นจำนวนมาก แต่ส่วนใหญ่จะเป็นชาวไทย
ลักษณะเด่น	3	ลักษณะเด่นของบึงพระรามคือความเป็นธรรมชาติท่ามกลางใจเมือง
ตลาดการท่องเที่ยว	3	คงได้กล่าวไปแล้วว่า ผู้ที่เข้าไปเที่ยวในบึงพระราม ถึงแม้จะมีเป็นจำนวนมาก แต่ส่วนใหญ่ก็เป็นชาวไทย
สิ่งอำนวยความสะดวก	4	สิ่งอำนวยความสะดวกสำหรับนักท่องเที่ยวมีพร้อม เช่นที่จอดรถ ร้านอาหาร ที่นั่งพักผ่อน รวมทั้งกิจกรรมสำหรับนักท่องเที่ยว เช่น การพายเรือ เป็นต้น
สภาพแวดล้อม	4	ยังไม่มีปัญหาด้านมลภาวะ มีปัญหาบ้างเล็กน้อยทางด้านทัศนียภาพอันใดแก่ความไม่เป็นระเบียบต่าง ๆ ของสิ่งก่อสร้างภายใน การปลูกต้นไม้ไว้ชนิดริมน้ำทำให้ บึงสาวยตา และไม้ทำให้เกิด water front เป็นต้น
ลำดับความสำคัญ	3	บึงพระรามควรจะได้รับการพัฒนา หรือปรับปรุงให้เป็นสวนสาธารณะของคนในระดับท้องถิ่นมากกว่าในระดับนานาชาติ

จังหวัดสุพรรณบุรี โบราณสถานชั้นพัฒนา

ชื่อสถานที่ : สวนรุกขชาติ คอนเจคีย์

หัวข้อพิจารณา	คะแนน	เหตุผล
การเข้าถึง	3	ถนนไปคอนเจคีย์เป็นถนนลาดยางสภาพดี แต่ระยะทางไกลจากตัวเมืองพอสมควร
ความเป็นไปได้ในการพัฒนาและปรับปรุง	3	สวนรุกขชาติคอนเจคีย์ได้รับการบูรณะปรับปรุงไปมากแล้ว แต่อย่างไรก็ตาม โอกาสที่จะพัฒนาก็อยู่ในระดับสูง เพราะมีปัจจัยสนับสนุน คือ จำนวนนักท่องเที่ยวที่เขาไปชมจำนวนมาก
ลักษณะเด่น	3	ลักษณะเด่นทางคานประวัติศาสตร์ถูกเปลี่ยนแปลงไปจากการบูรณะ ยอดเจดีย์ถูกรอบไว้ด้วยของใหม่ ลักษณะเด่นอีกประการคือ รูปปั้นสมเด็จพระนเรศวรมหาราช มีมือ อาจารย์ศิลป์ พีระศรี
ตลาดการท่องเที่ยว	4	นักท่องเที่ยวที่ไปชมมีทั้งชาวไทย และชาวต่างประเทศ แต่ส่วนมากจะเป็นนักท่องเที่ยวชาวไทย เพราะสถานที่แห่งนี้มีส่วนผูกพันที่สำคัญกับประวัติศาสตร์ชาติไทย
สิ่งอำนวยความสะดวก	4	มีพร้อมสิ่งทีจอครด ที่นั่งพัก รมไม้ ลานโล่ง และไกล ๆ กับสวนรุกขชาติก็เป็นชุมชน ซึ่งสามารถไปใช้ Facilities ได้ เช่น รานอาหาร รานขายของ เป็นต้น
สภาพแวดล้อม	4	ไม่มีปัญหาทั้งทางคานมลภาวะ และทัศนียภาพ
ลำดับความสำคัญ	4	นอกจากความสำคัญคานประวัติศาสตร์แล้ว ยังมีความสำคัญทางการท่องเที่ยวทั้งในระดับนานาชาติ และท้องถิ่น

ชื่อสถานที่ : วัดป่าเลไลยก์

หัวข้อพิจารณา	คะแนน	เหตุผล
การเข้าถึง	3	การเข้าถึงทำได้สะดวกเนื่องจากอยู่ใกล้ตัวเมือง ถนนเป็นทางลาดยางสภาพดี
ความเป็นไปได้ในการพัฒนาและปรับปรุง	2	ในแง่ของโบราณสถานที่มีคุณค่าทางประวัติศาสตร์มีน้อย เพราะปัจจุบันถูกเปลี่ยนแปลงไปมาก
ลักษณะเด่น	3	ลักษณะเด่นของวัดนี้คือ พระพุทธรูปองค์ใหญ่ซึ่งเป็นพระประธานในวัด และรูปปั้นของสมเด็จพระนเรศวรมหาราช และเรื่องราวของวัดที่มีส่วนผูกพันกับนิยายเรื่องขุนช้างขุนแผน จึงทำให้นักท่องเที่ยวระดับท้องถิ่นเขาชมกันมาก
ตลาดการท่องเที่ยว	3	ส่วนมากเป็นนักท่องเที่ยวในระดับท้องถิ่นซึ่งมีจำนวนมาก
สิ่งอำนวยความสะดวก	3	สิ่งอำนวยความสะดวกสำหรับนักท่องเที่ยวมีพอสมควร เช่น ที่จอดรถ ที่นั่งพัก เป็นต้น
สภาพแวดล้อม	3	ยังไม่มีปัญหาด้านมลภาวะ ยกเว้นทางด้านทัศนียภาพเกี่ยวกับบริเวณข้างเคียง ซึ่งอาจจะทำให้ดูไม่เป็นระเบียบ
ลำดับความสำคัญ	3	ความสำคัญอยู่ในระดับท้องถิ่นค่อนข้างสูง

ชื่อสถานที่ : พิพิธภัณฑ์ทอง

หัวข้อพิจารณา	คะแนน	เหตุผล
การเข้าถึง	3	การเข้าถึงพิพิธภัณฑ์ทำได้สะดวก เพราะถนนเป็นถนนลาดยางสภาพดี แต่ระยะทางค่อนข้างไกลจากตัวเมือง
ความเป็นไปได้ใน การพัฒนาและ ปรับปรุง	3	พิพิธภัณฑ์มีวัตถุโบราณที่มีคุณค่าเก็บสะสมไว้ และขณะเดียวกันก็มีปัจจัย สนับสนุนหลายอย่าง เช่น สถานที่ บริเวณรอบ ๆ เป็นที่พักผ่อน เป็นต้น
ลักษณะเด่น	4	คงได้กล่าวมาแล้วคือ พิพิธภัณฑ์มีลักษณะเด่น ที่มีศิลปวัตถุ ซึ่งมี คุณค่าทางประวัติศาสตร์ และบริเวณอาคารพิพิธภัณฑ์ซึ่งจัด ได้ดี
ตลาดการท่องเที่ยว	3	ลักษณะของพิพิธภัณฑ์ที่คล้าย ๆ กัน คือไม่ค่อยมีคนเข้าชม ยกเว้น แต่ผู้ที่สนใจทางด้านนี้
สิ่งอำนวยความสะดวก	4	สิ่งอำนวยความสะดวกสำหรับนักท่องเที่ยวมีพร้อม ทั้งที่จอดรถ ที่นั่งพักผ่อน ที่โล่ง ฯลฯ
สภาพแวดล้อม	4	ไม่มีปัญหา
ลำดับความสำคัญ	3	เหตุที่ได้คะแนนแค่ 3 เพราะเหตุว่าถึงแม้พิพิธภัณฑ์จะมีความสำคัญ ทั้งในระดับนานาชาติ และระดับท้องถิ่น แต่เนื่องจากระยะทางไกล ทำให้นักท่องเที่ยวเข้าชมไม่มากเท่าที่ควร

ชื่อสถานที่ : สระน้ำศักดิ์สิทธิ์ทั้ง 4

หัวข้อพิจารณา	คะแนน	เหตุผล
การเข้าถึง	3	การเข้าถึงทำได้สะดวก ถนนทางเข้าเป็นทางลาดยางสภาพดี และอยู่ไม่ไกลจากตัวเมือง
ความเป็นไปได้ในการพัฒนาและปรับปรุง	1	ลักษณะของการพัฒนาให้เป็นไปในรูปแบบของ โบราณสถานคงทำได้ยาก เพราะไม่มีสิ่งดึงดูดใจทางด้านประวัติศาสตร์ มีแต่ลักษณะของบ่อน้ำ การบูรณะควรจะทำเป็นในรูปของสวนสาธารณะ เพื่อเป็นที่พักผ่อนหย่อนใจของประชาชน
ลักษณะเด่น	2	ลักษณะเด่นทางด้านประวัติศาสตร์ยังไม่ชัดเจน
ตลาดการท่องเที่ยว	2	นักท่องเที่ยว และประชาชน
สิ่งอำนวยความสะดวก	1	จากสภาพเดิมที่เป็นอยู่ ทางจังหวัดพยายามปรับปรุงให้เป็นสวนสาธารณะ แต่สภาพที่เป็นอยู่ไม่เป็นที่ไปตามนั้น และยังขาดสิ่งอำนวยความสะดวกสำหรับนักท่องเที่ยว
สภาพแวดล้อม	3	สภาพแวดล้อมยังไม่มีปัญหา
ลำดับความสำคัญ	3	ถ้าปรับปรุงให้เป็นสวนสาธารณะ ที่มีสภาพดีค่าความนักท่องเที่ยว และประชาชนในระดับท้องถิ่นจะเข้ามาใช้มาก

ชื่อสถานที่ : เจดีย์วัดสนามชัย

หัวข้อพิจารณา	คะแนน	เหตุผล
การเข้าถึง	3	อยู่ในเขตเทศบาลเมือง การเข้าถึงทำได้สะดวกพอสมควร
ความเป็นไปได้ใน การพัฒนาและ ปรับปรุง	2	อยู่ในเขตชานกลาง เพราะตัวเจดีย์อยู่โดดเดี่ยวในป่าละเมาะ ไม่มีโบราณสถานอื่น ๆ อยู่ใกล้เคียง และอาจจะมีปัญหาในด้าน ความปลอดภัย
ลักษณะเด่น	3	องค์เจดีย์เป็นเจดีย์องค์ใหญ่ที่มีคุณค่าทางประวัติศาสตร์ ตอนนี้ ได้รับการบูรณะให้คงสภาพได้ประมาณ 60 %
ตลาดการท่องเที่ยว	2	นักท่องเที่ยวที่ไปชม มีน้อย
สิ่งอำนวยความสะดวก	1	ยังไม่มีสิ่งอำนวยความสะดวกสบายสำหรับนักท่องเที่ยว
สภาพแวดล้อม	4	เนื่องจากอยู่ในป่าละเมาะ และทุ่งโล่ง ๆ สภาพแวดล้อมจึง ไม่ถูกทำลาย
ลำดับความสำคัญ	3	ควรจะมีควมสำคัญอยู่ในระดับท้องถิ่นมาก เพราะเกี่ยวกับ ประวัติศาสตร์

ชื่อสถานที่ : เขานางบวช

หัวข้อพิจารณา	คะแนน	เหตุผล
การเข้าถึง	2	ระยะทางจากตัวเมืองสุพรรณบุรีไปเขานางบวชไกลมาก ถึงแม้จะเป็นทางลาดยางสภาพดี
ความเป็นไปได้ในการพัฒนาและปรับปรุง	2	อยู่ในเขตพื้นที่กลาง เนื่องจากไม่มีโบราณสถาน หรือ โบราณวัตถุที่มีคุณค่าในทางประวัติศาสตร์
ลักษณะเด่น	2	มีพระเจดีย์ที่ก่อด้วยหินแผ่นบาง ๆ มาเรียงซ้อนกันและวัดนี้มีความผูกพันกับประวัติศาสตร์ ตอนที่พระอาจารย์ธรรมโชติเคยเดินทางมาจำพรรษาที่วัดนี้ ก่อนเดินทางไปตำบลบางระจัน ลักษณะที่น่าสนใจอีกประการหนึ่งคือเป็นวัดที่อยู่บนภูเขา ทำให้มองเห็นทัศนียภาพที่สวยงาม
ตลาดการท่องเที่ยว	1	นักท่องเที่ยวที่ไปชมวัดนี้มีน้อยมาก ส่วนมากจะเป็นชาวบ้านที่เข้าไปทำบุญ
สิ่งอำนวยความสะดวก	2	สิ่งอำนวยความสะดวกมีบ้าง เพราะเป็นวัดที่มีพระสงฆ์อาศัยอยู่
สภาพแวดล้อม	3	ยังไม่มีปัญหา
ลำดับความสำคัญ	2	อยู่ในระดับท้องถิ่น

ชื่อสถานที่ : ศาลเจ้าพ่อหลักเมือง

หัวข้อพิจารณา	คะแนน	เหตุผล
การเข้าถึง	3	สภาพถนนเป็นทางลาดยางสภาพดี อยู่ห่างจากตัวเมือง และอยู่ติดถนนใหญ่
ความเป็นไปได้ในการพัฒนาและการปรับปรุง	3	สำหรับศาลเจ้าพ่อหลักเมือง เป็นสถานที่มีคนไปสักการะกันมาก ยิ่งในเวลาที่มีเทศกาลจะมีคนมากมายทีเดียว ควรจะมีแนวนโยบายในการพัฒนาหรือปรับปรุงสำหรับสถานที่ในลักษณะเช่นนี้เป็นพิเศษ เพราะสถานที่ประเภทนี้ไม่เชิงเป็นโบราณสถาน แต่มีคนนิยมไปกันมาก นโยบายนี้ก็เพื่อที่จะอนุรักษ์หรือให้เกิดความเป็นธรรมในเรื่องรายได้ที่จะได้จากนักท่องเที่ยว
ลักษณะเด่น	3	ลักษณะเด่นในทางประวัติศาสตร์ สถาปัตยกรรม หรือศิลปกรรม ไม่ปรากฏ
ตลาดการท่องเที่ยว	3	ที่ใกล้คะแนนไม่เต็มเพราะว่า ถึงแม้จะมีนักท่องเที่ยวมาก แต่ก็ยังเป็นชาวไทยเกือบทั้งหมด
สิ่งอำนวยความสะดวก	3	สิ่งอำนวยความสะดวกสะดวกสบาย ค่อนข้างพร้อมมูล มีที่นั่งที่จอดรถ ที่นั่งพักผ่อนขายอาหาร
สภาพแวดล้อม	3	ไม่มีปัญหาทางด้านสภาพแวดล้อม ยกเว้นความไม่เป็นระเบียบ
ลำดับความสำคัญ	3	จากที่กล่าวมาแล้วจะเห็นได้ว่า ความสำคัญอยู่ในระดับท้องถิ่น ค่อนข้างสูง

ชื่อสถานที่ : วัดประตูลำดวน

หัวข้อพิจารณา	คะแนน	เหตุผล
การเข้าถึง	3	การเข้าถึง ทำได้สะดวกเพราะอยู่ในเขตเมือง ถนนลาดยาง สภาพดี
ความเป็นไปได้ใน การพัฒนาและ ปรับปรุง	2	ปัจจัยดึงดูดนักท่องเที่ยวยังไม่ดี และปัจจุบันก็เป็นที่ใหม่ ที่มีกิจกรรม ในทางศาสนาอยู่แล้ว การพัฒนาคงเป็นไปได้ยาก
ลักษณะเด่น	2	ลักษณะเด่นที่มีคุณค่าทางประวัติศาสตร์ และศิลปะคือภาพเขียนลายไทย สมัย ร.3 - ร.4 แต่ภาพหลุดลอกไปมากจนเกือบไม่เหลือ เพราะ ถูกไฟไหม้
ตลาดการท่องเที่ยว	2	วัดนี้มีนักท่องเที่ยวไปชมม่น้อย และส่วนใหญ่ก็เป็นชาวไทย และคน ในท้องถิ่นบาง
สิ่งอำนวยความสะดวก	3	ภายในวัดมีที่จอดรถ สาธารณูปโภค
สภาพแวดล้อม	2	สภาพแวดล้อมอาจจะไม่ดีนัก เนื่องจากอยู่ในเขตเมือง
ลำดับความสำคัญ	2	ลำดับความสำคัญของวัดนี้ อยู่ในระดับท้องถิ่น ก็เนื่องจากสภาพที่ เป็นอยู่ในปัจจุบันเป็นอย่างนี้

ชื่อสถานที่ : วัดพระศรีมหาธาตุ

หัวข้อพิจารณา	คะแนน	เหตุผล
การเข้าถึง	3	ถนนไปสู่วัดเป็นทางลาดยางสภาพดี การเข้าถึงทำได้สะดวก
ความเป็นไปได้ในการพัฒนาและปรับปรุง	2	โอกาสในการพัฒนาอยู่ในระดับปานกลาง คือที่วัดนี้มีโบราณสถานอยู่แห่งเดียว คือองค์เจดีย์ซึ่งที่วัดอื่น ๆ ก็มีถึงแม้จะไม่เหมือนกันแต่ก็คล้าย ๆ กัน และปัจจุบันบริเวณนี้ก็เป็นวัดใหญ่ อยู่ในวัดเก่า ซึ่งกิจกรรมที่มีอยู่ในปัจจุบัน อาจจะเป็นอุปสรรคต่อการพัฒนา
ลักษณะเด่น	3	ลักษณะเด่นคือองค์เจดีย์ขนาดใหญ่ ที่แสดงให้เห็นศิลปสมัยอุทอง 2 โดยอย่างชัดเจน
ตลาดการท่องเที่ยว	2	นักท่องเที่ยวที่ไปชมมีจำนวนไม่มากนัก
สิ่งอำนวยความสะดวก	3	ในบริเวณวัดมีที่จอดรถ ลานโล่ง
สภาพแวดล้อม	2	ปัญหาที่เกิดขึ้นคือทางด้านทัศนียภาพ เกี่ยวกับอาคารุใหม่และอาคารเก่าที่เป็นโบราณสถาน อาคารที่สร้างขึ้นใหม่ ไม่เข้ากับบรรยากาศเดิม และสร้างประชิดเกินไป
ลำดับความสำคัญ	3	ถ้าพิจารณาถึงว่า เมื่อวัดนี้ได้รับการปรับปรุงตัวองค์เจดีย์แล้ว จะมีความสำคัญในระดับท้องถิ่นมาก

ชื่อสถานที่ : วัดแค

หัวข้อพิจารณา	คะแนน	เหตุผล
การเข้าถึง	2	ถนนที่เข้าวัด เป็นถนนลูกรังแคบ ๆ สภาพไม่ค่อยดี
ความเป็นไปได้ใน การพัฒนาและ ปรับปรุง	2	เมื่อพิจารณาแล้ว วัดแคยังไม่ถึงถึงจุดใจสำหรับการท่องเที่ยว จำนวนนักท่องเที่ยวจึงมีน้อย
ลักษณะเด่น	3	ที่วัดแคมีต้นมะขามต้นใหญ่มาก ซึ่งเชื่อว่ามีคุณผูกพันกับบรรพคต เรื่องขุนช้างขุนแผน
ตลาดการท่องเที่ยว	2	นักท่องเที่ยวที่เข้ามาชมส่วนมากเป็นชาวไทยที่สนใจบรรพคต แต่ก็มีเป็นจำนวนน้อย
สิ่งอำนวยความสะดวก	2	สิ่งอำนวยความสะดวกยังมีไม่เพียงพอสำหรับนักท่องเที่ยว จะมี ก็เป็นลักษณะของรมไม่
สภาพแวดล้อม	3	ไม่มีปัญหา เพราะยังมีป่าอยู่บริเวณข้าง ๆ ทำให้ร่มรื่น
ลำดับความสำคัญ	3	ที่ให้คะแนนอยู่ในเกณฑ์สูงก็เพราะ ลำดับความสำคัญอยู่ในระดับท้องถิ่น ก็จริง แต่มีคุณผูกพันกับบรรพคต ซึ่งมีคนรู้จักกันทั่วไป

ชื่อสถานที่ : วัดหนองพุทราขาม

หัวข้อพิจารณา	คะแนน	เหตุผล
การเข้าถึง	2	ถนนที่เข้าวัดเป็นทางลูกรัง สภาพไม่ค่อยดี
ความเป็นไปได้ในการพัฒนาและปรับปรุง	2	ความเป็นไปได้ในการพัฒนามีน้อย เพราะในวัดไม่มีโบราณวัตถุที่มีคุณค่าทางประวัติศาสตร์ ยกเว้นภาพเขียนลายไทย ที่ฝาผนังพระอุโบสถ
ลักษณะเด่น	3	คือภาพเขียนลายไทยในฝาผนังพระอุโบสถ ภาพเหล่านี้ได้รับการบูรณะซ่อมแซมให้คงสภาพไว้ได้ประมาณ 60 %
ตลาดการท่องเที่ยว	2	ผู้ที่เขาไปชมวัดนี้มีจำนวนน้อย และส่วนมากก็เป็นชาวไทย และการเข้าชมพระอุโบสถก็ไม่ค่อยสะดวก ต้องมีพระภิกษุมาคอยปิด ๆ เปิด ๆ ประตู เพื่อป้องกันภาพมิให้ชำรุดก่อนเวลาอันสมควร
สิ่งอำนวยความสะดวก	2	สิ่งอำนวยความสะดวกสำหรับนักท่องเที่ยว ยังไม่มี เพราะวัดนี้ไม่ใช่โบราณสถาน แต่เป็นศาสนสถานที่มีพระสงฆ์ประกอบศาสนกิจอยู่
สภาพแวดล้อม	3	ยังไม่มีปัญหา เพียงแต่ว่าบรรยากาศอาจจะไม่เหมาะกับการท่องเที่ยว
ลำดับความสำคัญ	2	มีความสำคัญในระดับท้องถิ่นเท่านั้น

ชื่อสถานที่ : วัดพระรูป

หัวข้อพิจารณา	คะแนน	เหตุผล
การเข้าถึง	3	วัดพระรูปอยู่ไม่ห่างจากตัวเทศบาลเมือง การเข้าถึงทำได้สะดวก
ความเป็นไปได้ใน การพัฒนาและ ปรับปรุง	3	วัดนี้เป็นวัดใหญ่ และเก่าแก่ของเมืองสุพรรณบุรี มีสิ่ง โบราณสถาน และ โบราณวัตถุที่มีคุณค่าทางประวัติศาสตร์หลายอย่าง
ลักษณะเด่น	4	คือทรัพยากรทาง โบราณสถานหลายอย่างรวบรวมอยู่ในที่เดียวกัน
ตลาดการท่องเที่ยว	2	นักท่องเที่ยวในสุพรรณบุรี มีจำนวนไม่มากนัก โดยเฉพาะ โบราณสถาน ในเมือง ส่วนมากคนจะผ่านไปผ่านมาไม่ค่อยใครแวะ
สิ่งอำนวยความสะดวก	3	มีที่โล่งให้จอดรถได้ ไฟฟ้า
สภาพแวดล้อม	3	ไม่มีปัญหาทางด้านสภาพแวดล้อม ยกเว้นทางด้านทัศนียภาพเกี่ยวกับการ ซัดแยงระหว่างอาคารเก่า และอาคารใหม่
ลำดับความสำคัญ	3	วัดนี้น่าจะเป็นสถานที่ท่องเที่ยวทาง โบราณสถาน ทั้งในระดับนานาชาติ และท้องถิ่นใด แต่ระดับนานาชาติอาจจะค่อนข้างต่ำ

สุพรรณบุรี ประเภทธรรมชาติระดับพัฒนา

ชื่อสถานที่ : บ้านนายจอม

หัวข้อพิจารณา	คะแนน	เหตุผล
การเข้าถึง	3	การเข้าถึงทางบกทำได้ไม่ค่อยสะดวก เพราะเป็นถนนลูกรังสภาพไม่ค่อยดี แต่ก็สามารถเข้าทางลำน้ำสุพรรณได้อีกทางหนึ่ง
ความเป็นไปได้ในการพัฒนาและปรับปรุง	3	บ้านนายจอมนี้เป็นลักษณะแบบ Sanctuary Area ของนกปากห่าง และนกกินปลาชนิดอื่น ๆ อีก 2-3 ชนิด ซึ่งมีอยู่เป็นจำนวนมากและนกเหล่านี้ก็ได้รับการสงวนพันธุ์ตาม พ.ร.บ.สงวนรักษาสัตว์ป่าด้วยโอกาสที่จะพัฒนาให้เป็นแหล่งท่องเที่ยว เพื่อศึกษาธรรมชาติ และสัตว์วิทยามีมาก แต่ความพร้อมทางด้านสิ่งอำนวยความสะดวกสำหรับผู้ที่จะเข้าชมยังมีไม่เพียงพอ และจำนวนนักท่องเที่ยวก็ยังน้อยอยู่
ลักษณะเด่น	4	ในจังหวัดสุพรรณบุรี ที่นี้แห่งเดียวที่เป็นแหล่งรวมของนกกินปลาจำนวนมากมาย ทำให้นักท่องเที่ยวสามารถเปลี่ยนบรรยากาศจากการชมโบราณสถานมาเป็นการชมชีวิตสัตว์ตามธรรมชาติได้
ตลาดการท่องเที่ยว	2	ผู้ที่เข้ามาชมมีจำนวนน้อย เพราะที่แห่งนี้เป็นของเอกชน และผู้เป็นเจ้าของก็หวงแหนนกในบริเวณนี้มาก
สิ่งอำนวยความสะดวก	2	สิ่งอำนวยความสะดวกสำหรับนักท่องเที่ยวยังไม่มี
สภาพแวดล้อม	4	ไม่มีปัญหาด้านมลภาวะ แต่มีปัญหาในค่านมุลน
ลำดับความสำคัญ	4	สถานที่แห่งนี้ถ้าได้รับการพิจารณาอย่างถูกวิธีแล้วจะเป็นสิ่งดึงดูดใจนักท่องเที่ยวในระดับนานาชาติ และท้องถิ่นเป็นอันมาก

นครปฐม โบราณสถานระดับพัฒนา

ชื่อสถานที่ : พระปฐมเจดีย์

หัวข้อพิจารณา	คะแนน	เหตุผล
การเข้าถึง	3	การเข้าถึงทำได้สะดวก เพราะอยู่ในเขตศูนย์กลางของชุมชน เป็นถนนลาดยางสภาพดี
ความเป็นไปได้ในการพัฒนาและปรับปรุง	3	ความเป็นไปได้ในการพัฒนาอยู่ในเกณฑ์สูง เพราะพระปฐมเจดีย์เป็นสถานที่ท่องเที่ยวที่มีชื่อเสียงมานาน และนักท่องเที่ยวที่มีจำนวนมาก ทั้งชาวไทยและชาวต่างประเทศ
ลักษณะเด่น	4	ลักษณะเด่นคือองค์พระเจดีย์ และบริเวณรอบ ๆ องค์พระเจดีย์ก็จัดเป็นบริเวณพักผ่อน ในขณะที่เดียวกันบริเวณองค์โบราณสถานก็อยู่ในใจกลางเมือง ซึ่งสะดวกสบายหลาย ๆ อย่าง
ตลาดการท่องเที่ยว	4	ในปัจจุบันมีนักท่องเที่ยวทั้งชาวไทยและชาวต่างประเทศเข้าชมมาก อยู่แล้ว
สิ่งอำนวยความสะดวก	4	สิ่งอำนวยความสะดวกมีพร้อมทั้งที่จอดรถ ร้านขายของที่ระลึก ร้านอาหาร ทั้งพักผ่อน
สภาพแวดล้อม	3	ที่จริงแล้วสภาพแวดล้อมในบริเวณพระปฐมเจดีย์ควรที่จะได้คะแนนเต็ม แต่เนื่องจากการขาดระเบียบและการจัดการที่ดี ทำให้ไม่เป็นระเบียบ ทั้งยังมีปัญหาในด้านการทิ้งขยะไม่เป็นที่ของผู้คนในแถบนั้นด้วย
ลำดับความสำคัญ	4	ความสำคัญขององค์พระปฐมเจดีย์มีทั้งในระดับนานาชาติ และระดับท้องถิ่น ดังที่ใครกล่าวมาแล้วในหัวข้อตลาดการท่องเที่ยว

ชื่อสถานที่ : พระราชวังสนามจันทร์

หัวข้อพิจารณา	คะแนน	เหตุผล
การเข้าถึง	3	การเข้าถึงทำได้โดยทางบก ซึ่งเป็นถนนสภาพดี และไม่ไกลจากตัวเมืองเท่าใด
ความเป็นไปได้ในการพัฒนาและปรับปรุง	3	ในบริเวณพระราชวังสนามจันทร์ มีโบราณสถานที่มีความงามทางด้านสถาปัตยกรรมและศิลปกรรม และโอกาสที่จะพัฒนาเป็นไปได้มาก เพียงแต่โบราณสถานบางแห่งใช้เป็นสถานที่ราชการ ซึ่งอาจจะมียุทธูปการ
ลักษณะเด่น	4	ถ้าพิจารณาถึงลักษณะทางโบราณสถานแล้ว ถึงแม้จะเป็นอาคารสมัย ร.6 แต่ความงามและคุณค่าทางศิลปยังคงมีอยู่มาก ซึ่งบางอย่างก็เสื่อมโทรมไปบ้างตามกาลเวลา
ตลาดการท่องเที่ยว	3	นักท่องเที่ยวที่เข้ามาชมพระราชวังฯ มีทั้งชาวไทยและชาวต่างประเทศ แต่จำนวนยังมีไม่มาก
สิ่งอำนวยความสะดวก	4	สิ่งอำนวยความสะดวกมีพร้อมทั้งที่จอดรถ ลานโล่ง ร้านขายอาหาร
สภาพแวดล้อม	4	ไม่มีปัญหาด้านสิ่งแวดล้อม
ลำดับความสำคัญ	4	เนื่องจากเป็นสถานที่ที่มีนักท่องเที่ยวทั้งชาวไทย และชาวต่างประเทศให้ความสนใจเขาชมมาก จึงควรจะมีควมสำคัญในระดับนานาชาติ และท้องถิ่น

นครปฐม ธรรมชาติระดับพัฒนา

ชื่อสถานที่ : สวนสามพราน

หัวข้อพิจารณา	คะแนน	เหตุผล
การเข้าถึง	4	การเข้าถึงทางบกทำได้สะดวกมากเพราะอยู่ริมถนนเพชรเกษม และนอกจากนี้ยังสามารถเข้าได้ทางแม่น้ำที่ติดกับสวนสามพรานอีกด้วย
ความเป็นไปได้ในการพัฒนาและการปรับปรุง	4	สวนสามพรานเป็นแหล่งท่องเที่ยวที่มีชื่อเสียงทั้งในระดับนานาชาติและระดับท้องถิ่น จำนวนนักท่องเที่ยวที่เข้าชมก็มีเป็นจำนวนมาก โดยเฉพาะอย่างยิ่งชาวต่างประเทศ แต่อย่างไรก็ตามสวนสามพรานก็เป็นสถานที่ท่องเที่ยวที่เป็นของเอกชนที่มีการพัฒนาไปมากพอสมควร ทางรัฐบาลก็ควรจะมีแนวนโยบายที่เหมาะสมเพื่อส่งเสริมแหล่งท่องเที่ยวประเภทนี้
ลักษณะเด่น	4	ลักษณะเด่นของสวนสามพราน คือ เป็นสถานที่ท่องเที่ยวแบบธรรมชาติที่มีกิจกรรมประเภทศิลปหัตถกรรม และการแสดงหุ่นขี้ผึ้งในนักท่องเที่ยวได้ชม ซึ่งส่วนใหญ่จะจัดแสดงให้ชาวต่างประเทศได้ชม สำหรับชาวไทยด้วยกัน ก็มีกิจกรรมประเภทพักผ่อนเช่น พายเรือ เป็นต้น
ตลาดการท่องเที่ยว	4	นักท่องเที่ยวที่เข้ามาชมมีทั้งชาวไทย และชาวต่างประเทศ แต่ส่วนมากจะเป็นชาวต่างประเทศ
สิ่งอำนวยความสะดวก	4	สิ่งอำนวยความสะดวกสำหรับนักท่องเที่ยวมีพร้อม ทั้งที่พักแรม (โรงแรม) ที่พักผ่อน (สระว่ายน้ำ, สนามกีฬา) กิจกรรมต่าง ๆ (พายเรือ) ร้านอาหาร เครื่องดื่ม ฯลฯ
ลำดับความสำคัญ	4	มีความสำคัญทั้งในระดับนานาชาติ และท้องถิ่นในระดับสูง
สภาพแวดล้อม	4	ไม่มีปัญหาทางด้านมลภาวะ และทัศนียภาพ

สถานที่ท่องเที่ยวประเภทศิลปวัฒนธรรม

ในคานสถานที่ท่องเที่ยวประเภทศิลปวัฒนธรรม จะไม่นำมาให้คาน้ำหนัก และคะแนน
ในพื้นที่โครงการมีดังนี้

จังหวัดพระนครศรีอยุธยา

1. ตุ๊กตาชาววัง (วัดสุทธาวาส) *
2. เครื่องจักรสาน บ้านแหลม
3. มีดอรัญญิก หมู่บ้านต้นโพธิ์
4. ตะโกตัด อำเภอกาเรือ

จังหวัดสระบุรี

5. ทอผ้าฝ้าย หมู่บ้านเสาไห้

จังหวัดลพบุรี

6. เสียรโนพลอย ทอผ้าฝ้าย บ้านทราย

*วัดสุทธาวาสอยู่ในเขตจังหวัดอ่างทองต่อกับพระนครศรีอยุธยา

ตารางที่ 5.5 แสดงการไหลค่าน้ำหนักและคะแนน
สถานที่ท่องเที่ยวประเภท โบราณสถาน และศาสนสถาน
ในระดับการพัฒนา

สถานที่ท่องเที่ยว	การเข้าถึง		ความเป็นไปได้ในการพัฒนา		ลักษณะเด่น		องค์การท่องเที่ยว		สิ่งอำนวยความสะดวก		สภาพแวดล้อม		ลำดับความสำคัญ		รวมคะแนน	ลำดับที่	หมายเหตุ
	3.5	3	2.5	2	1.5	1	0.5										
1. วัดจันทร์เกษม	4	14	2	6	2	5	2	4	3	4.5	3	3	4	2	38.5		
2. วัดมหาธาตุ	3	10.5	4	12	4	10	4	8	3	4.5	4	4	4	2	51	5	พัฒนา
3. วัดราชบูรณะ	3	10.5	4	12	4	10	4	8	4	6	4	4	4	2	52.5	4	พัฒนา
4. วัดพระศรีสรรเพชญ์	3	10.5	4	12	4	10	4	8	4	6	4	4	4	2	52.5	3	พัฒนา
5. พระราชวังโบราณ	3	10.5	3	9	3	7.5	3	6	3	4.5	4	4	4	2	43.5		
6. เพนียดคลองช้าง	3	10.5	3	9	4	10	2	4	2	3	3	3	4	2	41.5		
7. เจดีย์กุเหาทอง	3	10.5	2	6	3	7.5	2	4	2	3	3	3	4	2	36		
8. วัดกษัตราธิราช	4	14	2	6	2	5	1	2	4	6	2	2	2	1	36		
9. วัดธรรมาราม	3	10.5	2	6	3	7.5	1	2	3	4.5	3	3	2	1	34.5		
10. วัดพนัญเชิง	4	14	2	6	2	5	4	8	4	6	2	2	3	1.5	42.5		
11. หมู่บ้านญี่ปุ่น	3	10.5	2	6	1	2.5	3	6	3	4.5	4	4	3	1.5	35		
12. วัดใหญ่ชัยมงคล	3	10.5	3	9	4	10	2	4	4	6	2	2	4	2	43.5		
13. วัดมเหยงค์	1	3.5	4	12	4	10	1	2	1	1.5	4	4	3	1.5	34.5		
14. ปราสาทนครหลวง	3	10.5	1	3	2	5	1	2	1	1.5	3	3	3	1.5	26.5		
15. วัดนันทอุทยานเยน	3	10.5	1	3	3	7.5	1	2	3	4.5	3	3	2	1	31.5		
16. วัดเจ้าเชษฐ	3	10.5	3	9	2	5	1	2	1	1.5	3	3	2	1	32		
17. วัดไชยวัฒนาราม	3	10.5	4	12	4	10	11	2	1	1.5	4	4	3	1.5	41.5		
18. วัดพุทธไสวรรย	3	10.5	3	9	4	10	2	4	3	4.5	3	3	4	2	43		

จังหวัดพระนครศรีอยุธยา

สถานที่ท่องเที่ยว		การเข้าถึง 3.5		ความเป็นไป ได้ในการพัฒนา 3		ลักษณะเด่น 2.5		องค์การ ท่องเที่ยว 2		สิ่งอำนวยความสะดวก 1.5		สภาพ แวดล้อม 1		ลำดับความ สำคัญ 0.5		รวม คะแนน	ลำดับที่	หมายเหตุ
จังหวัดสระบุรี	19. วัดพระมงคลบพิตร	3	10.5	4	12	2	5	4	8	4	6	3	3	4	1.5	45.5	12	พัฒนา
	20. พิพิธภัณฑ์เจ้าสามพระยา	3	10.5	3	9	4	10	3	6	4	6	4	4	3	1.5	47	10	พัฒนา
	21. วัดพระราม	3	10.5	4	12	4	10	2	4	1	1.5	3	3	3	1.5	42.5		
จังหวัดสระบุรี	22. ศาลเสาร่องไหม	3	10.5	1	3	1	2.5	3	6	2	3	3	3	3	1.5	29.5		
	23. พระพุทธฉาย	3	10.5	2	6	3	7.5	3	6	2	3	3	3	3	1.5	37.5		
	24. พระพุทธบาท	3	10.5	3	9	4	10	4	8	4	4.5	2	2	4	2	44.5	13	พัฒนา
จังหวัดสระบุรี	25. พระนารายณ์ราชนิเวศน์	4	14	4	12	4	10	4	8	4	6	3	3	4	2	55	1	พัฒนา
	26. บ้านหลวงรับราชทูต	3	10.5	4	12	3	7.5	3	6	4	6	3	3	4	2	46	11	พัฒนา
	27. พระที่นั่งเย็น	3	10.5	3	9	3	7.5	2	4	2	3	4	4	3	1.5	39.5		
จังหวัดสระบุรี	28. วัดสันเปาโล	3	10.5	3	9	3	7.5	2	4	2	3	2	2	3	1.5	37.5		
	29. วัดไผ่	3	10.5	2	6	3	7.5	3	6	3	4.5	2	2	2	1	37.5		
	30. สวนรุกขชาติคอนเญดีย์	3	10.5	3	9	3	7.5	4	8	4	6	4	4	4	2	47	9	พัฒนา
จังหวัดสระบุรี	31. วัดป่าเลไลยก์	3	10.5	2	6	3	7.5	3	6	3	4.5	3	3	4	2	37		
	32. พิพิธภัณฑ์หอย	3	10.5	3	9	2	5	3	6	4	6	4	4	3	1.5	47	8	พัฒนา
	33. สระน้ำศักดิ์สิทธิ์	3	10.5	1	3	4	10	2	4	1	1.5	3	3	3	1.5	28.5		
	34. เจดีย์วัดสนามชัย	3	10.5	2	6	2	5	2	4	1	1.5	4	4	3	1.5	35		
	35. เขานางบัว	2	7	2	6	3	7.5	1	2	2	3	3	3	2	1	27		
	36. ศาลเจ้าพ่อหลักเมือง	3	10.5	3	9	2	5	3	6	3	4.5	3	3	3	1.5	39.5		

สถานที่ท่องเที่ยว		การเข้าถึง		ความเป็นไป ได้ในการพัฒนา		ลักษณะเด่น		ตลาดการท่องเที่ยว		สิ่งอำนวยความสะดวก		สภาพแวดล้อม		ลำดับความสำคัญ		รวมคะแนน	ลำดับที่	หมายเหตุ
		3.5	3	2.5	2	1.5	1	0.5										
จังหวัดสุพรรณบุรี	37. วัดประตูลำดวน	3	10.5	2	6	2	5	2	4	3	4.5	2	2	2	1	33		
	38. วัดพระศรีมหาธาตุ	3	10.5	2	6	3	7.5	2	4	3	4.5	2	2	3	1.5	36		
	39. วัดแค	2	7	2	6	3	7.5	2	4	2	3	3	3	3	1.5	29.5		
	40. วัดหน่อพุทธางกูร	2	7	2	6	3	7.5	2	4	2	3	3	3	2	1	31.5		
	41. วัดพระรูป	3	10.5	3	9	4	10	2	4	3	4.5	3	3	3	1.5	42.5		
จังหวัดปทุมธานี	42. พระราชวังสนามจันทร์	3	10.5	4	12	4	10	3	6	4	6	4	4	4	2	50.5	6	พัฒนา
	43. พระปฐมเจดีย์	3	10.5	3	9	4	10	4	8	4	6	3	3	4	2	48.5	7	พัฒนา
อยุธยา	44. พระราชวังบางปะอิน	4	14	4	12	4	10	4	8	3	4.5	3	3	4	2	53.5	2	พัฒนา

ตารางที่ 5.6 แสดงการให้ค่าน้ำหนักและคะแนน
สถานที่ท่องเที่ยวประเภทธรรมชาติ
ในระดับการพัฒนา

	สถานที่ท่องเที่ยว	การเข้าถึง		ความเป็นไป ได้ในการพัฒนา		ลักษณะเด่น		ตลาดการ ท่องเที่ยว		สิ่งอำนวยความสะดวก		สภาพ แวดล้อม		ลำดับความ สำคัญ		รวม คะแนน	ลำดับที่	หมายเหตุ
		3.5	3	2.5	2	1.5	1	0.5										
อยุธยา	1. ปรางค์พระราม	3	10.5	3	9	3	7.5	3	6	4	6	4	4	3	1.5	44.5	4	พัฒนา
	2. น้ำตกสวนน้อย	2	7	3	9	3	7.5	4	8	3	4.5	2	2	2	1	39		
	3. ถ้ำพระโพธิสัตว์	1	3.5	2	6	3	7.5	1	2	1	1.5	4	4	2	1	25.5		
สระบุรี	4. วนอุทยานสามหลัก	3	10.5	2	6	3	7.5	3	6	3	4.5	4	4	3	1.5	45		
	5. สวนรุกขชาติมวกเหล็ก	3	10.5	3	9	3	7.5	4	8	3	4.5	4	4	3	1.5	45	2	พัฒนา
	6. สวนพฤกษศาสตร์พุแค	3	10.5	3	9	3	7.5	3	6	4	6	4	4	3	1.5	44.5	3	พัฒนา
ลพบุรี	7. ห้วยชันเหล็ก	1	3.5	2	6	3	7.5	2	4	1	1.5	4	4	3	1.5	28		
	8. สวนสัตว์สระแก้ว	3	10.5	3	9	2	5	3	6	3	4.5	3	3	2	1	39		
สุพรรณบุรี	9. นกกระยางบ้านนายจอม	3	10.5	3	9	4	10	2	4	2	3	4	4	4	2	42.5		
นครปฐม	10. สวนสามพราน	4	14	4	12	4	10	4	8	4	6	4	4	4	2	56	1	พัฒนา

ตารางที่ 5.7. แสดงการไหลค่าน้ำหนัก และคะแนน
 สถานที่ท่องเที่ยวประเภทโบราณสถาน และศาสนสถาน
 ในระดับการปรับปรุง (คัดเลือกสถานที่เพื่อปรับปรุง)

สถานที่ท่องเที่ยว	ลักษณะเด่น		การเข้าถึง		ความเป็นไปได้ในการปรับปรุง		สิ่งอำนวยความสะดวก		สภาพแวดล้อม		ลำดับความสำคัญ		ฤดูกาลท่องเที่ยว		รวมคะแนน	ลำดับที่	หมายเหตุ
	3.5	3	3	3	2.5	2	1.5	1	0.5	0.5	1	0.5					
1. วัดจันทรมงคล	2	7	4	12	2	5	3	6	3	4.5	4	4	2	1	39.5	10	ปรับปรุง
5. พระราชวังโบราณ	3	10.5	3	9	3	7.5	3	6	4	6	4	4	3	1.5	44.5	5	ปรับปรุง
6. เขื่อนลัดช่องช้าง	4	14	3	9	3	7.5	2	4	3	4.5	4	4	2	1	44	6	ปรับปรุง
7. เจดีย์ภูเขาทอง	3	10.5	3	9	2	5	2	4	3	4.5	4	4	2	1	38		
8. วัดกษัตราธิราช	2	7	4	12	2	5	4	8	2	3	2	2	1	0.5	37.5		
9. วัดธรรมาราม	3	10.5	3	9	2	5	3	6	3	4.5	2	2	1	0.5	37.5		
10. วัดพนัญเชิง	2	7	4	12	2	5	4	8	2	3	3	3	4	2	40	9	ปรับปรุง
11. หมู่บ้านญี่ปุ่น	1	3.5	3	9	2	5	3	6	4	6	3	3	3	1.5	34		
12. วัดใหญ่ชัยมงคล	4	14	3	9	3	7.5	4	8	2	3	4	4	2	1	46.5	1	ปรับปรุง
13. วัดมเหยงค์	4	14	1	3	4	10	1	2	4	6	3	3	1	0.5	38.5		
14. ปราสาทนครหลวง	2	7	3	9	1	2.5	1	2	3	4.5	3	3	1	0.5	26.5		
15. วัดนักบุญยอแซฟ	3	10.5	3	9	1	2.5	3	6	3	4.5	2	2	1	0.5	35		
16. วัดประเชษฐ	2	7	3	9	3	7.5	1	2	3	4.5	2	2	1	0.5	32.5		
17. วัดไชยวัฒนาราม	4	14	3	9	4	10	1	2	4	6	3	3	1	0.5	44.5	4	ปรับปรุง
18. วัดพุทธไสยาสน์	4	14	3	9	3	7.5	3	6	3	4.5	4	4	2	1	46	2	ปรับปรุง
21. วัดพระราม	4	14	3	9	4	10	1	2	3	4.5	3	3	2	1	43.5	7	ปรับปรุง
22. ศาลาสารองไหม	1	3.5	3	9	1	2.5	2	4	3	4.5	3	3	3	1.5	28		
23. พระพุทธฉาย	3	10.5	3	9	2	5	2	4	3	4.5	3	3	3	1.5	37.5		

จังหวัดพระนครศรีอยุธยา

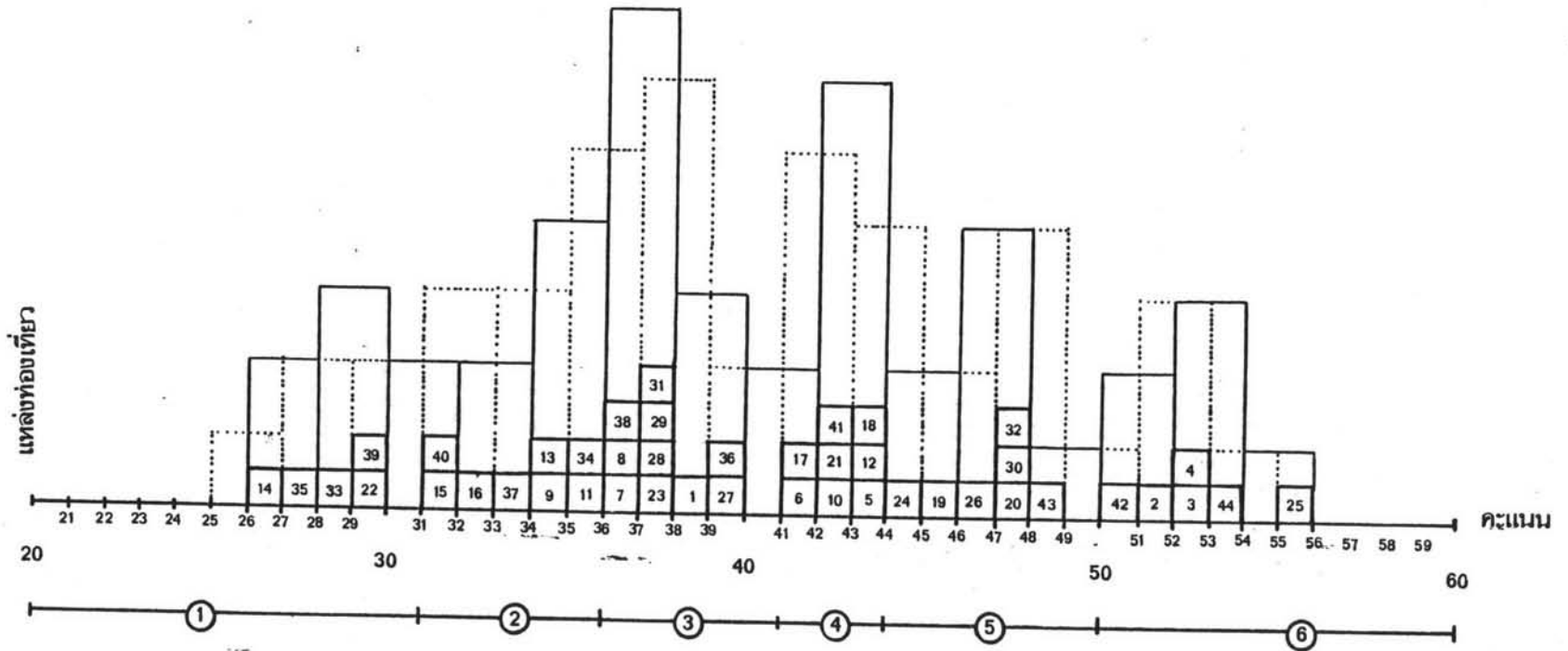
สระบุรี

สถานที่ท่องเที่ยว		ลักษณะเด่น 3.5	การเข้าถึง 3	ความเป็นไปได้ในการปรับปรุง 2.5	สิ่งอำนวยความสะดวก 2	สภาพแวดล้อม 1.5	ลำดับความสำคัญ 1	ฤดูกาลท่องเที่ยว 0.5	รวมคะแนน	ลำดับที่	หมายเหตุ
ลพบุรี	27. พระที่นั่งไกรสรสีหราช	3 10.5	3 9	3 7.5	2 4	4 6	3 3	2 1	41	8	ปรับปรุง
	28. วัดสันเปาโล	3 10.5	3 9	3 7.5	2 4	4 3	3 3	2 1	38		
	29. วัดLOY	3 10.5	3 9	2 5	3 6	2 3	2 2	2 1	37		
ลพบุรี	31. วัดป่าเลไลยก์	2 10.5	3 9	2 5	3 6	3 4.5	4 4	3 1.5	37		
	33. สระน้ำศักดิ์สิทธิ์	2 7	3 9	1 2.5	1 2	3 4.5	3 3	3 1.5	29		
	34. เจดีย์วัดสนามชัย	2 7	3 9	2 5	1 2	4 6	3 3	2 1	36.5		
	35. เขานางบวช	2 7	2 6	2 5	2 4	3 4.5	2 2	2 1	29		
	36. ศาลเจ้าพ่อหลักเมือง	2 7	3 9	3 7.5	3 6	3 4.5	3 3	1 0.5	38.5		
	37. วัดประตูลี่	2 7	3 9	2 5	3 6	2 3	2 2	3 1.5	33		
	38. วัดพระศรีมหาธาตุ	3 10.5	3 9	2 5	3 6	2 3	3 3	2 1	37.5		
	39. วัดแค	3 10.5	2 6	2 5	2 4	3 4.5	3 3	2 1	34		
	40. วัดหมอปูทางกูร	3 10.5	2 6	2 5	2 4	3 4.5	2 2	2 1	33		
41. วัดพระรูป	4 14	3 9	3 7.5	3 6	3 4.5	3 3	2 1	45	3	ปรับปรุง	

แสดงการให้ค่าน้ำหนัก และคะแนน
 สถานที่ท่องเที่ยวประเภท ธรรมชาติ
 ในระดับการปรับปรุง (คัดเลือกสถานที่เพื่อการปรับปรุง)

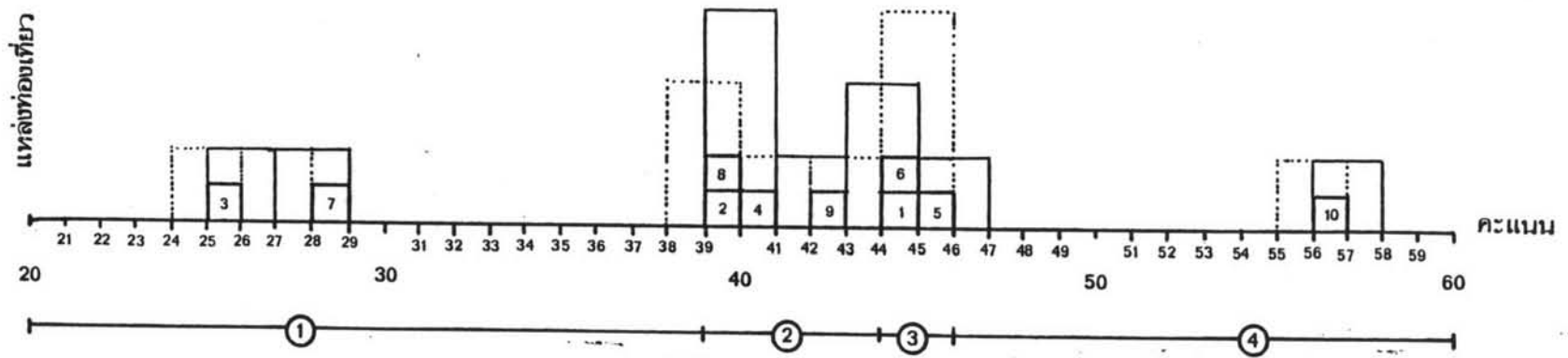
สถานที่ท่องเที่ยว	ลักษณะเด่น		การเข้าถึง		ความเป็นไปได้ในการปรับปรุง		สิ่งอำนวยความสะดวก		สภาพแวดล้อม		ลำดับความสำคัญ		ตุลาการท่องเที่ยว		รวมคะแนน	ลำดับที่	หมายเหตุ
	3.5	3	3	2.5	2	1.5	1	0.5									
2. น้ำตกสาวน้อย	3	2	3	3	3	2	4	2	37	6	ปรับปรุง						
3. ดำพระโพธิ์สัตว์	3	1	2	1	1	4	1	0.5	29	4	ปรับปรุง						
4. วนอุทยานสามหลั่น	3	3	2	3	3	4	3	1.5	41	2	ปรับปรุง						
7. ห้วยชันเหล็ก	3	1	2	1	1	4	2	1	30.5	5	ปรับปรุง						
8. สวนสัตว์สระแก้ว	2	3	3	3	3	3	3	1.5	37.5	3	ปรับปรุง						
9. นกกระยางบ้านนายจอม	4	3	3	3	2	4	2	1	45.5	1	ปรับปรุง						

รูปที่ 5.1



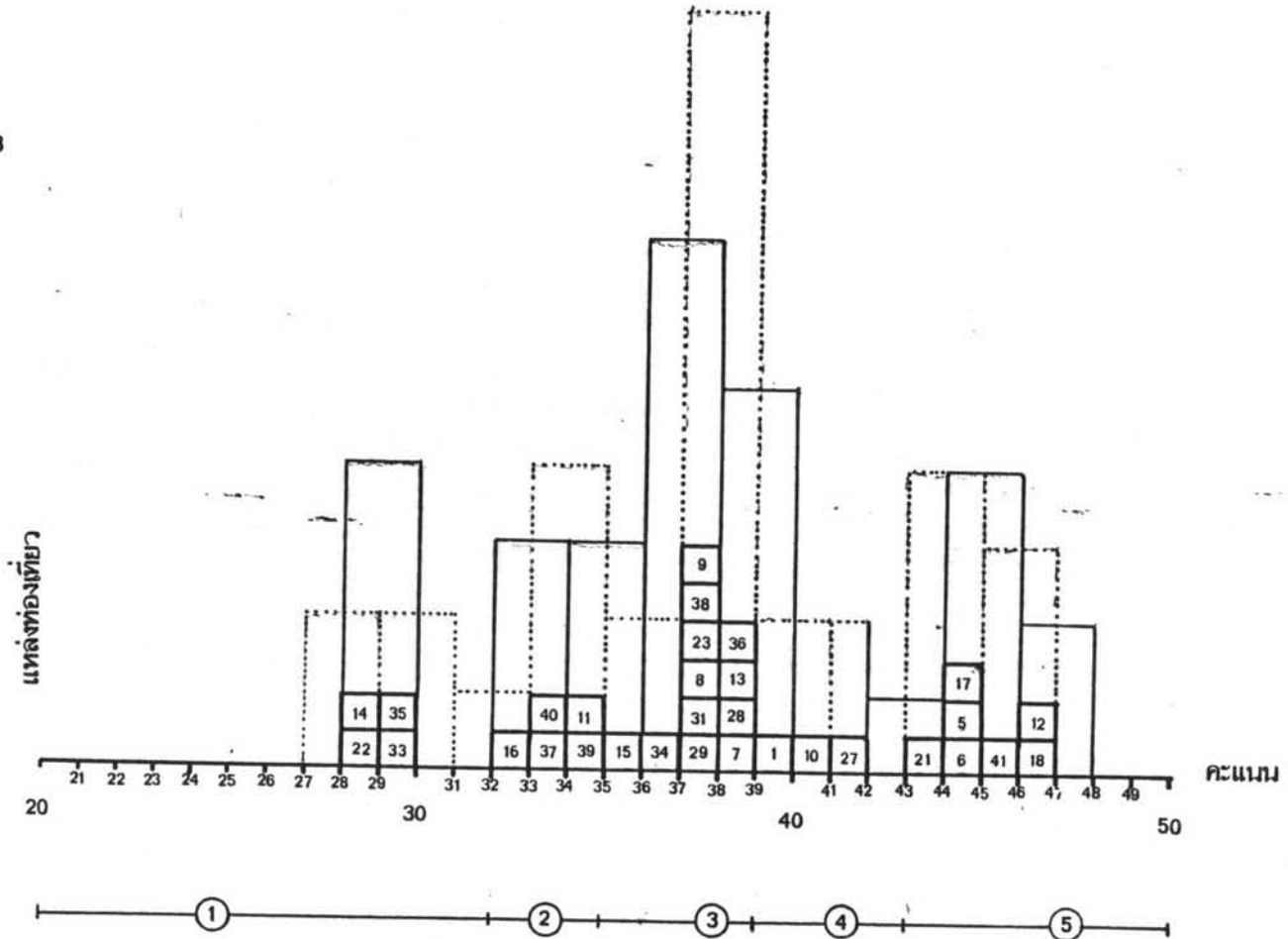
แผนภูมิแสดงการแบ่งกลุ่มแหล่งทรัพยากรการทองเตียงประเภทโบราณสถาน ในชั้นการพัฒนา

รูปที่ 5.2



แผนภูมิแสดงการแบ่งกลุ่มแหล่งทรัพยากรการท่องเที่ยวประเภทธรรมชาติ ในขั้นการพัฒนา

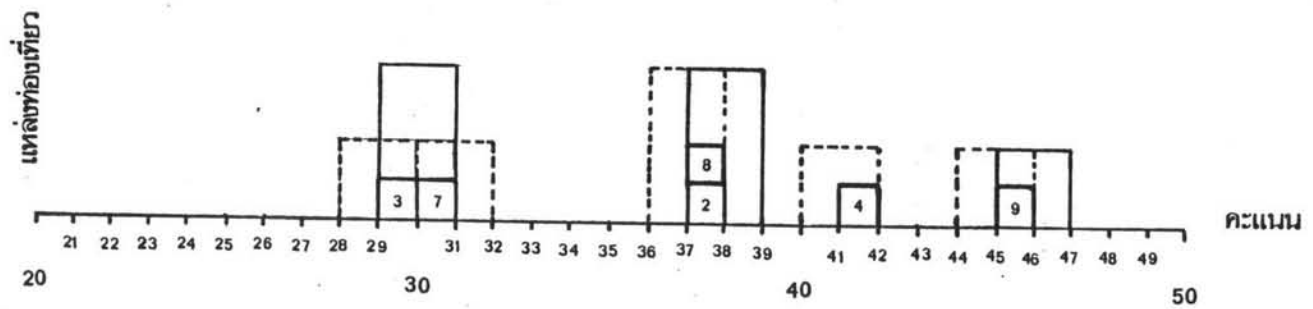
รูปที่ 5.3



แผนภูมิแสดงการแบ่งกลุ่มแหล่งทรัพยากรการท่องเที่ยวประเภทโบราณสถาน

ในชั้นการปรับปรุง

รูปที่ 5.4



แผนภูมิแสดงการแบ่งกลุ่มแหล่งทรัพยากรการท่องเที่ยวประเภทธรรมชาติ ในชั้นการปรับปรุง

ตารางที่ 5.8 แสดงแหล่งทรัพยากรการท่องเที่ยวที่ได้รับการแบ่งกลุ่ม และคัดเลือกเพื่อการพัฒนา

จังหวัด	ประเภท	โบราณสถานและ ศาสนสถาน	ธรรมชาติ
	พระนครศรีอยุธยา	วัดพระมงคลบพิตร พิพิธภัณฑสถานเจ้าสามพระยา วัดมหาธาตุ วัดราชบูรณะ วัดพระศรีสรรเพชญ์ พระราชวังบางปะอิน	บึงพระราม
	สุพรรณบุรี	สวนรุกขชาติคอนเจคีย์ พิพิธภัณฑสถาน	
	นครปฐม	พระปฐมเจดีย์ พระราชวังสนามจันทร์	สวนสามพราน

ตารางที่ 5.9 แสดงแหล่งทรัพยากรการท่องเที่ยวที่ได้รับการแบ่งกลุ่ม และคัดเลือกเพื่อการปรับปรุง

จังหวัด \\\\ ประเภท	โบราณสถานและ ศาสนสถาน	ธรรมชาติ
พระนครศรีอยุธยา	เพนียดคลองช้าง วัดไชยวัฒนาราม วัดพนัญเชิง วัดจันทรมงคล พระราชวังโบราณ วัดใหญ่ชัยมงคล วัดพุทธไสยาสน์ วัดประเชษฐ	
สุพรรณบุรี	วัดพระรูป	นกระยางบ้านนายจอม
นครปฐม		

สิ่งที่น่าสนใจของสถานที่ท่องเที่ยวที่ได้รับการคัดเลือกอยู่ในระดับพัฒนา

จังหวัดสุพรรณบุรี

สวนรุกขชาติคอนเ จคีย์ ในสมัยที่สมเด็จพระนเรศวรมหาราช ทรงกระทำยุทธหัตถีชนะสมเด็จพระมหาอุปราช ก็ได้สร้างเจดีย์ไว้ เป็นอนุสรณ์ต่อมา ได้มีการสืบสวนเพื่อค้นหาองค์เจดีย์นี้ มีการถกเถียงกันในเรื่องที่ตั้ง จนปัจจุบัน ได้มีการบูรณะโดยการสร้างเจดีย์ใหม่ครอบลงบนเจดีย์เก่าซึ่งเหลือซากอิฐ ในขณะที่เดียวกันก็ได้มีการคักแปลงบริเวณรอบๆองค์เจดีย์ให้มีความร่มรื่นโดยปลูกพันธุ์ไม้ ทั้งไม้ยืนต้น และไม้ดอก และมีการจัดอาณาบริเวณ เป็นสัดส่วนที่เป็นจุดเด่นในกลางเมือง

พิพิธภัณฑสถานแห่งชาติ มีสิ่งที่น่าสนใจทางสถาปัตยกรรม ศิลปกรรม และโบราณคดีมากมายเก็บรวบรวมไว้ และการตกแต่ง การจัดทั้งภายในภายนอก อาคาร สวยงามร่มรื่น แต่อย่างไรก็ตามผู้มาใช้บริการของพิพิธภัณฑสถานฯ อยู่ในเกณฑ์ต่ำทั้งนี้ เพราะที่ตั้งของพิพิธภัณฑสถานฯ ห่างจากตัวเมืองออกมา

จังหวัดนครปฐม

พระปฐมเจดีย์ เป็นเจดีย์แห่งแรกในสุวรรณภูมิ มีตำนาน ในการสร้างองค์พระเจดีย์ เล่าสืบกันมาหลายอย่าง แต่ก็พอจะสรุปได้ว่าสร้าง ในสมัยพระเจ้าอโศกมหาราชทรงส่งสมณทูตมาเผยแผ่พุทธศาสนา ต่อมา มีการ บูรณะหลายครั้ง ตั้งแต่สมัยสุวรรณภูมิ สมัยทวารวดี เรื่อยมาจนถึงปัจจุบัน ซึ่งนับได้ว่าพระปฐมเจดีย์เป็นศูนย์กลางของเมือง บริเวณองค์พระมีสิ่งอำนวยความสะดวก แก่นักท่องเที่ยวพอสมควร นอกจากนี้ในตอนเย็นบริเวณลานทางค้ำานตะวันตก ขององค์พระยังเป็นตลาดอาหารอีกด้วย มีการแก้มุมชนและนักท่องเที่ยว

พระราชวังสนามจันทร์ สร้างในสมัยรัชกาลที่ 6 ซึ่งทรงมี พระราชประสงค์จะให้ เป็นเมืองหลวงสำรองยามเมื่อเกิดวิกฤตการณ์ของบ้านเมือง

ในบริเวณพระราชวังมีอาคารที่เป็นพระที่นั่งในรูปแบบไทย เช่น พระที่นั่งวัชรนิรมยา พระที่นั่งสามัคคีมุขมาตย์ และรูปแบบยุโรป เช่น พระที่นั่งชาลีมงคลอาสน์ แมรี-ราชบัลลังก์ เป็นต้น

ปัจจุบันส่วนหนึ่งของพระราชวังสนามจันทร์ใช้เป็นที่ทำการของทางราชการ บริเวณลานวงกลม หน้าพระราชวังมีการปลูกไม้ประดับสวยงาม เนื่องจากบริเวณพระที่นั่งอยู่ไกลจากตัวเมืองออกไป จึงมีนักท่องเที่ยวไปเยือนน้อย

จังหวัด พระนครศรีอยุธยา

กลุ่มของโบราณสำคัญอยู่ในเขตที่เป็นอุทยานประวัติศาสตร์ อย่างเช่น วัดพระศรีมหาธาตุ วัดราชบูรณะ หรือวัดพระมงคลบพิตร บึงพระราม ซึ่งเหล่านี้จัดได้ว่ามีการบูรณะฟื้นฟูเกือบสมบูรณ์แล้ว อาจจะต้องมีการแก้ไขปรับปรุงบ้าง ในบางเรื่อง เช่น เรื่องปัญหาของภูมิทัศน์ เป็นต้น สถานที่เหล่านี้มีนักท่องเที่ยวมีโอกาสได้มาชมก็ไม่ควรพลาดในการเข้าชม

ตารางที่ 5.10 แสดงลำดับแหล่งทรัพยากรการท่องเที่ยวที่ได้จากการแบ่งกลุ่มแล้ว ในระดับพัฒนาและปัญหา

โบราณสถานและศาสนสถาน						ธรรมชาติ							
ลำดับที่	ปัญหา *					ลำดับที่	แหล่งท่องเที่ยว	ปัญหา *					
	แหล่งท่องเที่ยว	1	2	3	4			แหล่งท่องเที่ยว	1	2	3	4	
2	<u>พระนครศรีอยุธยา</u> พระราชวังบางปะอิน	○	-	-	○	-	4	<u>พระนครศรีอยุธยา</u> บึงพระราม	-	-	○	-	
8	วัดพระมงคลบพิตร	○	-	-	○	-							
10	พิพิธภัณฑสถานเจ้าสามพระยา	○	-	-	-	-							
5	วัดมหาธาตุ	○	-	-	-	-							
4	วัดราชบูรณะ	○	-	-	-	-							
3	วัดพระศรีสรรเพชญ์	○	-	-	-	-							
32	<u>สุพรรณบุรี</u> พิพิธภัณฑสถานแห่งชาติ	-	-	-	-	-		<u>สุพรรณบุรี</u> แหล่งสวนพันชุก	○	○	-	○	
30	สวนรุกขชาติคอนจิก	○	-	-	-	-							
42	<u>นครปฐม</u> พระราชวังสนามจันทร์	○	-	-	-	-		<u>นครปฐม</u> สวนสามพราน	-	-	-	-	
43	พระปฐมเจดีย์	-	-	-	○	-							



ตารางที่ 5.11 แสดงลำดับแหล่งทรัพยากรการท่องเที่ยวที่ได้จากการแบ่งกลุ่มแล้วในระดับปรับปรุงและปัญหา

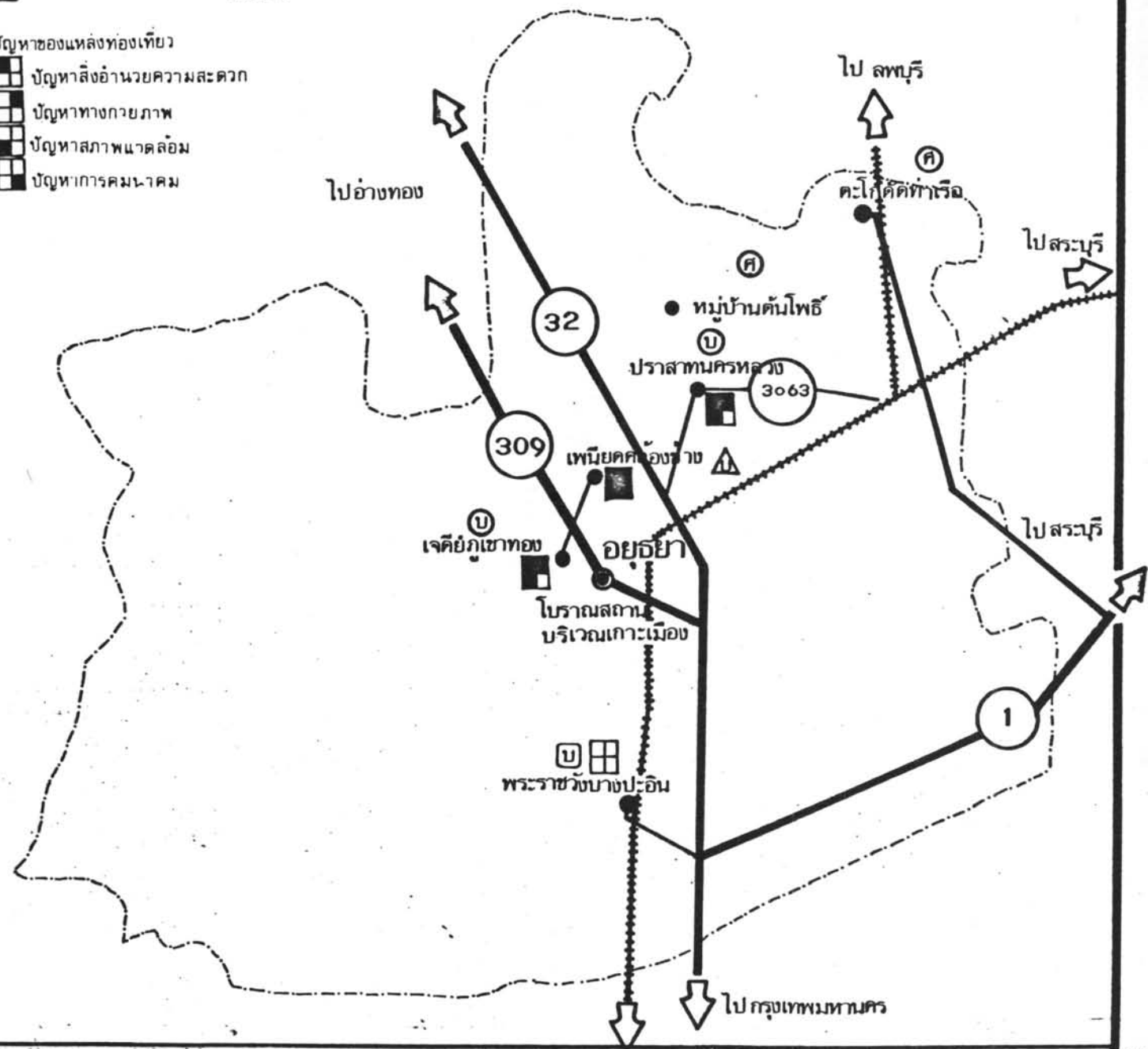
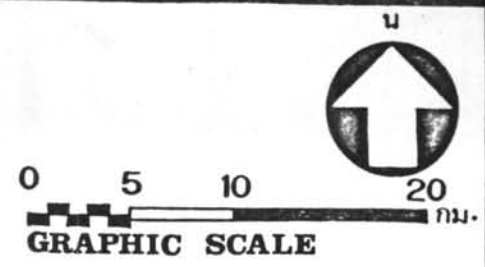
* ปัญหา

- 1 สิ่งอำนวยความสะดวก
- 2 สภาพกายภาพ
- 3 สภาพแวดล้อม
- 4 การคมนาคม

		โบราณสถานและศาสนสถาน			
ลำดับที่		แหล่งท่องเที่ยว			ปัญหา*
		1	2	3	
	<u>พระนครศรีอยุธยา</u>				
10	วังจันทรถนอม	○	-	○	
5	พระราชวังโบราณ	○	-	-	
6	เพนียดคล้องช้าง	○	○	○	
9	วัดพนัญเชิง	-	-	○	
1	วัดใหญ่ชัยมงคล	○	-	○	
4	วัดไชยวัฒนาราม	○	○	-	
2	วัดพุทไธยสวรรค์	○	-	○	
7	วัดพระราม	-	-	-	
41	<u>สุพรรณบุรี</u> วัดพระรูป	○	○	○	
	<u>นครปฐม</u>				
	รวม	7	3	5	

- บ — โบราณสถาน
- ค — ศิลปวัฒนธรรม
- △ แหล่งท่องเที่ยวในชั้นปรับปรุง
- " " "อนุรักษ์
- " " "พัฒนา

- ปัญหาของแหล่งท่องเที่ยว
- ▣ ปัญหาสิ่งแวดล้อม
 - ▣ ปัญหาทางกายภาพ
 - ▣ ปัญหาสภาพแวดล้อม
 - ▣ ปัญหาการคมนาคม



การศึกษาเบื้องต้นเพื่อวางแผนพัฒนาการท่องเที่ยวจังหวัดพระนครศรีอยุธยาและจังหวัดใกล้เคียง

เสด็จ ที่ตั้งแหล่งท่องเที่ยวที่สำคัญและการจัดกลุ่ม

- สัญลักษณ์
- แหล่งท่องเที่ยว
 - ถนน, หมายเลขทาง
 - +++++ ทางรถไฟ
 - เขตจังหวัด

ผู้ทำการศึกษา

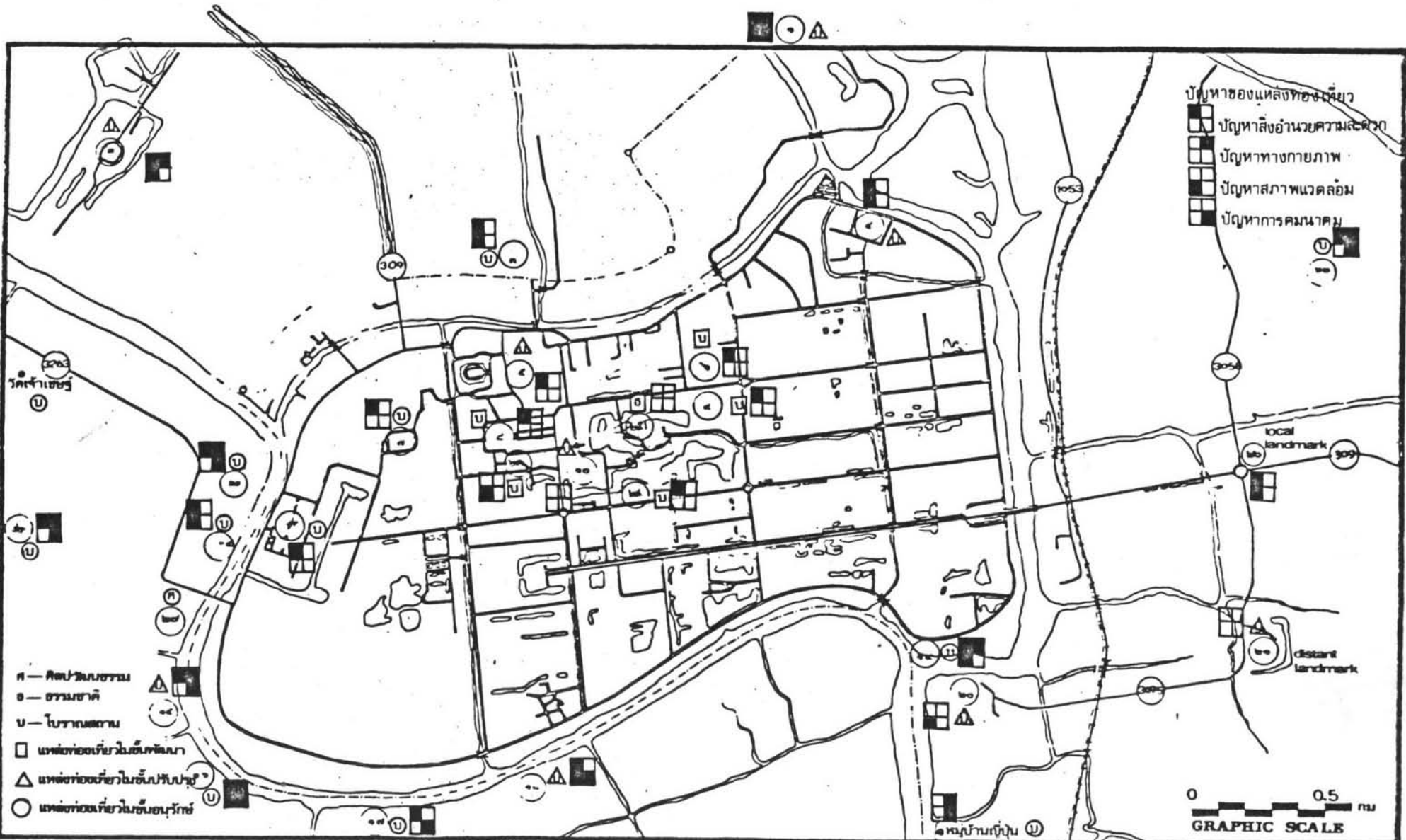
นายพรพจน์ สุขเกษม
สาขาผังเมือง แผนกวิชาผังเมือง
บัณฑิตวิทยาลัย
จุฬาลงกรณ์มหาวิทยาลัย

ที่มา แผนที่ทางหลวง, สำรวจ

พ.ศ. 2522

วันที่ 1 มีนาคม 2523

แผ่นที่ 5 รวม 7 แผ่น



การศึกษาเบื้องต้นเพื่อวางแผนพัฒนาการท่องเที่ยว จังหวัดพระนครศรีอยุธยาและจังหวัดใกล้เคียง

ผู้ทำการศึกษา
 นายพรพจน์ สอนาม
 สาขามัคเมือง แผนกวิชาวังเมือง
 ปริญญาตรีวิทยาลัย
 จุฬาลงกรณ์มหาวิทยาลัย

สัญลักษณ์

- ทาสงไฟฟ้า
- เขตเทศบาล
- แหล่งน้ำ
- ทางหลวง, ถนน

แสดง : ที่ตั้งแหล่งท่องเที่ยวที่สำคัญและการเข้าชม

๑. เพนียดคล้องช้าง	๑๖. พระนครศรีธรรมเขมร	๓๕. วัดเขมาภิรตาราม	๔๖. วัดราชโอรสาราม
๒. วัดภูเขาทอง	๑๗. วัดมหาธาตุ	๓๖. วัดสมเด็จ	๔๗. วัดพนมภิรมย์
๓. วัดมหาธาตุ	๑๘. วัดราชราม	๓๗. วัดพนมภิรมย์	๔๘. วัดสุทโธสวรรค์
๔. วัดมหาธาตุ	๑๙. วัดธรรมมา	๓๘. วัดสุทโธสวรรค์	๔๙. วัดมหาธาตุ
๕. พระราชวังโบราณ	๒๐. วัดป่าโมก	๓๙. วัดมหาธาตุ	๕๐. วัดมหาธาตุ
๖. วัดราชบูรณะ	๒๑. วัดพิชัย	๔๐. วัดมหาธาตุ	๕๑. วัดมหาธาตุ
๗. วัดโลกยสุธา	๒๒. วัดกษัตริย์	๔๑. วัดมหาธาตุ	๕๒. วัดมหาธาตุ

ที่มา แผนที่ทางหลวง, อ่าวราช

แผนที่ 5.2
รวม 7 แผ่น

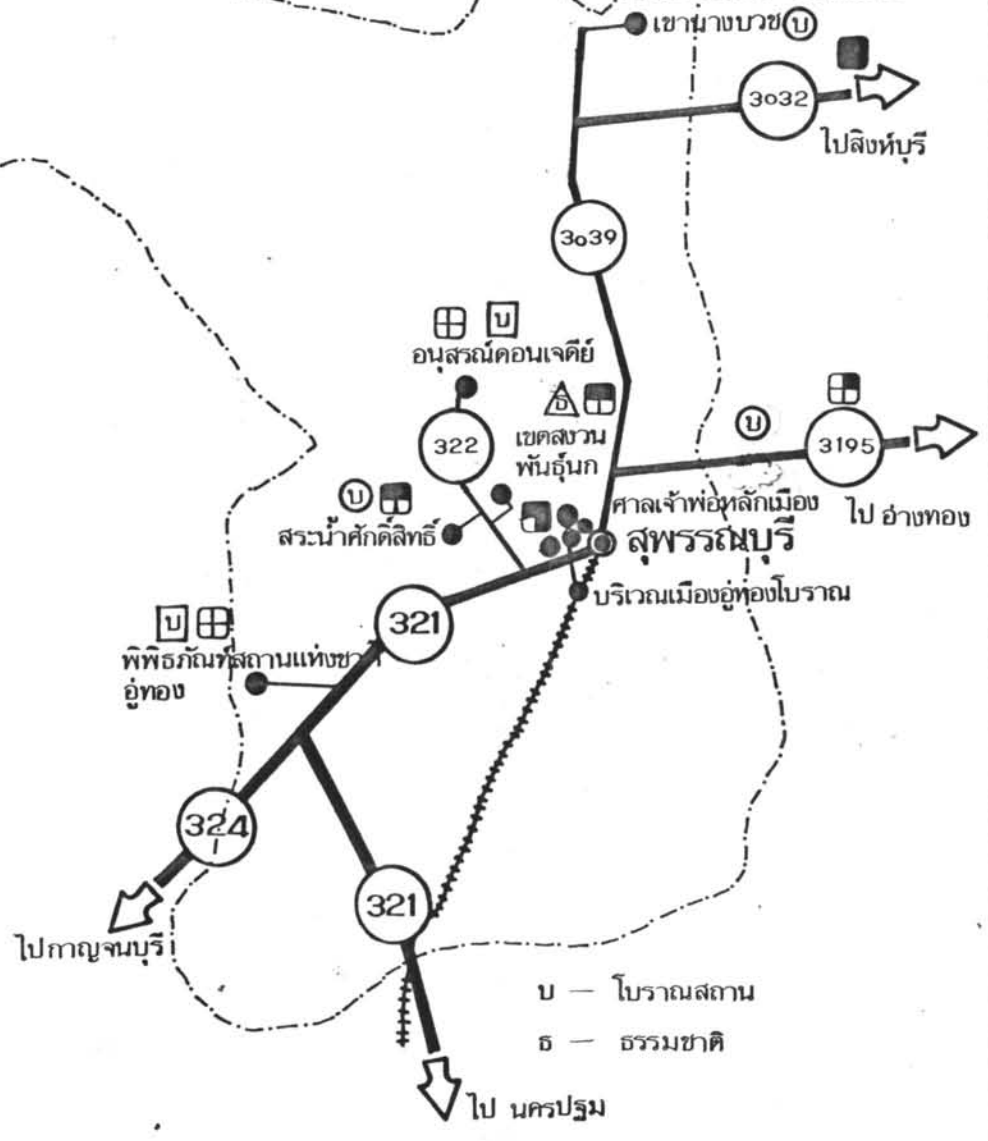
ปี พ.ศ. 2522



0 10 20 30 กม.

GRAPHIC SCALE

- ปัญหาของแหล่งท่องเที่ยว
- ปัญหาสิ่งแวดล้อม
- ปัญหาทางกายภาพ



- เมืองอุทองโบราณประกอบด้วย
- วัดหน้าพุทธางกูร (๒)
 - วัดป่าเลไลยก์ (๒)
 - เจดีย์วัดสนามชัย (๒)
 - ศาลเจ้าพ่อหลักเมือง (๒)
 - วัดพระศรีมหาธาตุ (๒)
 - วัดพระรูป (๒)
 - วัดประตูลำ (๒)

- ๒ — โบราณสถาน
- ๓ — ธรรมชาติ
- △ แหล่งท่องเที่ยวในชั้นปรับปรุง
- " " พัฒนา
- " " อนุรักษ์



การศึกษาเบื้องต้นเพื่อวางแผนพัฒนาการท่องเที่ยวจังหวัดพระนครศรีอยุธยาและจังหวัดใกล้เคียง

แสดง ที่ตั้งแหล่งท่องเที่ยวที่สำคัญและการจัดกลุ่ม

- สัญลักษณ์
- แหล่งท่องเที่ยว
 - ถนน, หมายเลขทาง
 - +++++ ทางรถไฟ
 - เขตจังหวัด

ผู้ทำการศึกษา

นายพรพจน์ สุขเกษม
สาขาผังเมือง แผนกวิชาผังเมือง
บัณฑิตวิทยาลัย
จุฬาลงกรณ์มหาวิทยาลัย

ที่มา แผนที่ทางหลวง, สัรวจร

พ.ศ. 2522

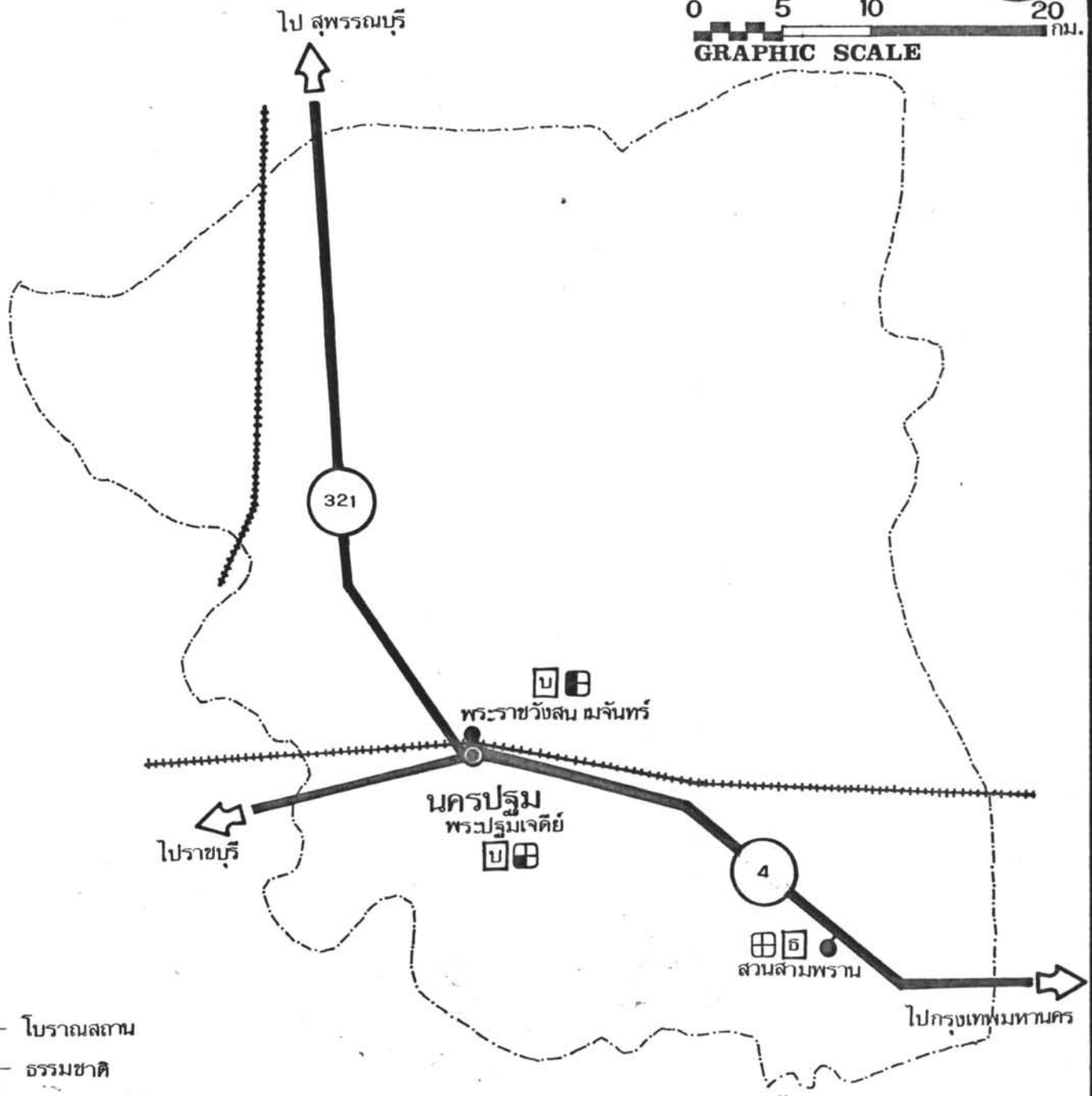
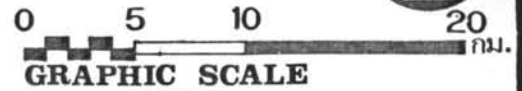
วันที่ 1 มีนาคม 2523

แผ่นที่ 53 รวม 7 แผ่น

ปัญหาของแหล่งท่องเที่ยว

๒๒ ปัญหาสิ่งอำนวยความสะดวก

๒๓ ปัญหาสภาพแวดล้อม



บ - โบราณสถาน

ธ - ธรรมชาติด

□ - แหล่งท่องเที่ยวในชั้นพัฒนา



การศึกษาเบื้องต้นเพื่อวางแผนพัฒนาการท่องเที่ยวจังหวัดพระนครศรีอยุธยาและจังหวัดใกล้เคียง

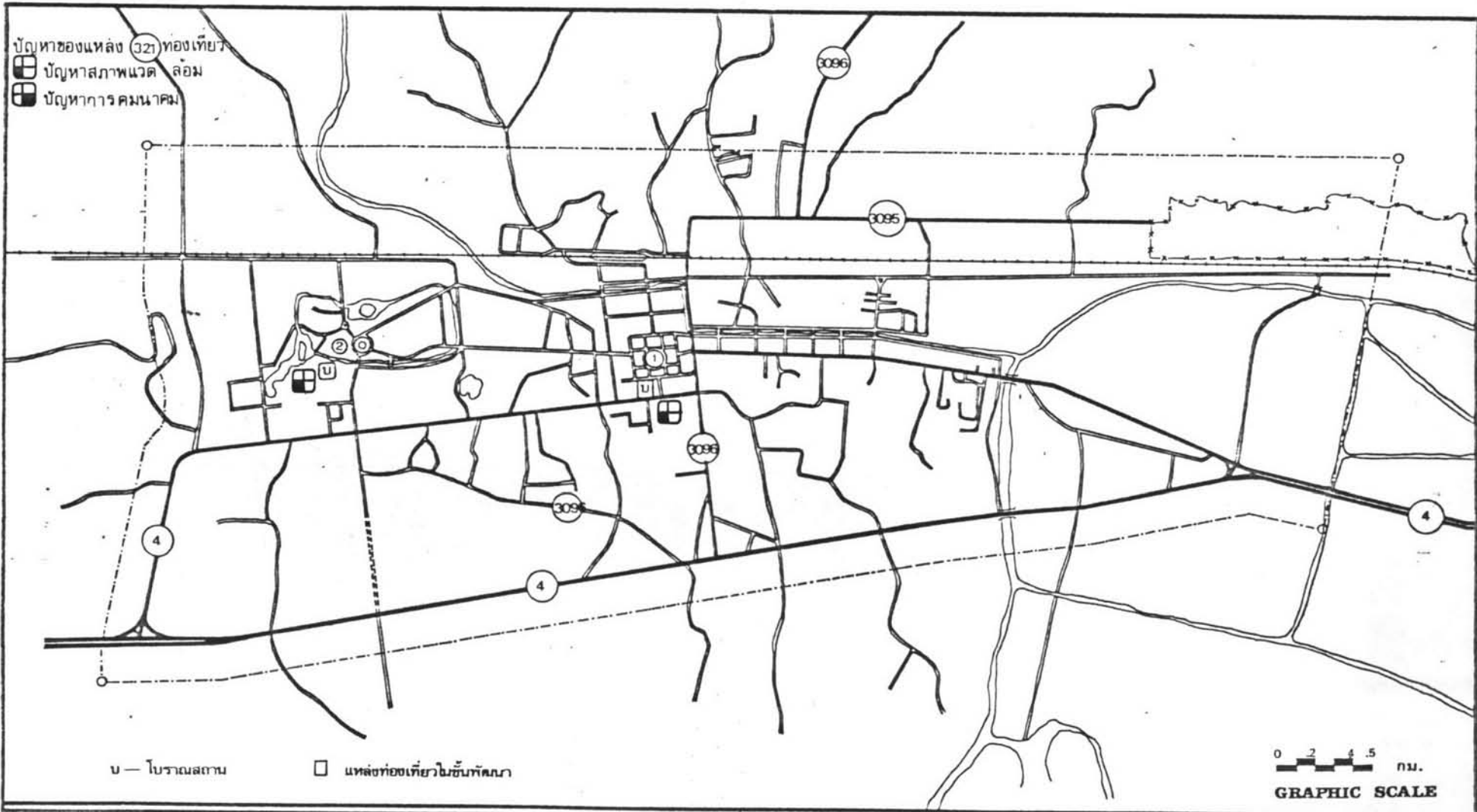
แสดง ที่ตั้งแหล่งท่องเที่ยวที่สำคัญและการจัดกลุ่ม

- สัญลักษณ์**
- แหล่งท่องเที่ยว
 - ถนน, หมายเลขทาง
 - +++++ ทางรถไฟ
 - เขตจังหวัด

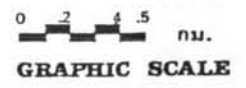
ผู้ทำการศึกษา

นายพรพจน์ สุขเกษม
สาขาผังเมือง แผนกวิชาผังเมือง
บัณฑิตวิทยาลัย
จุฬาลงกรณ์มหาวิทยาลัย

ที่มา แผนที่ทางหลวง, สำรวจ พ.ศ. 2522
วันที่ 1 มีนาคม 2523 แผนที่ 5.4 รวม 7 แผ่น



บ - โบราณสถาน □ แหล่งท่องเที่ยวในชั้นพัฒนา

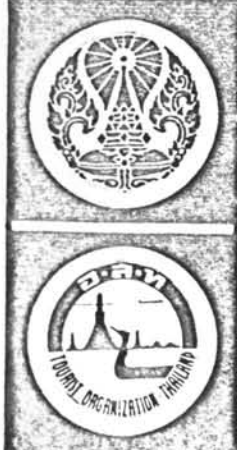
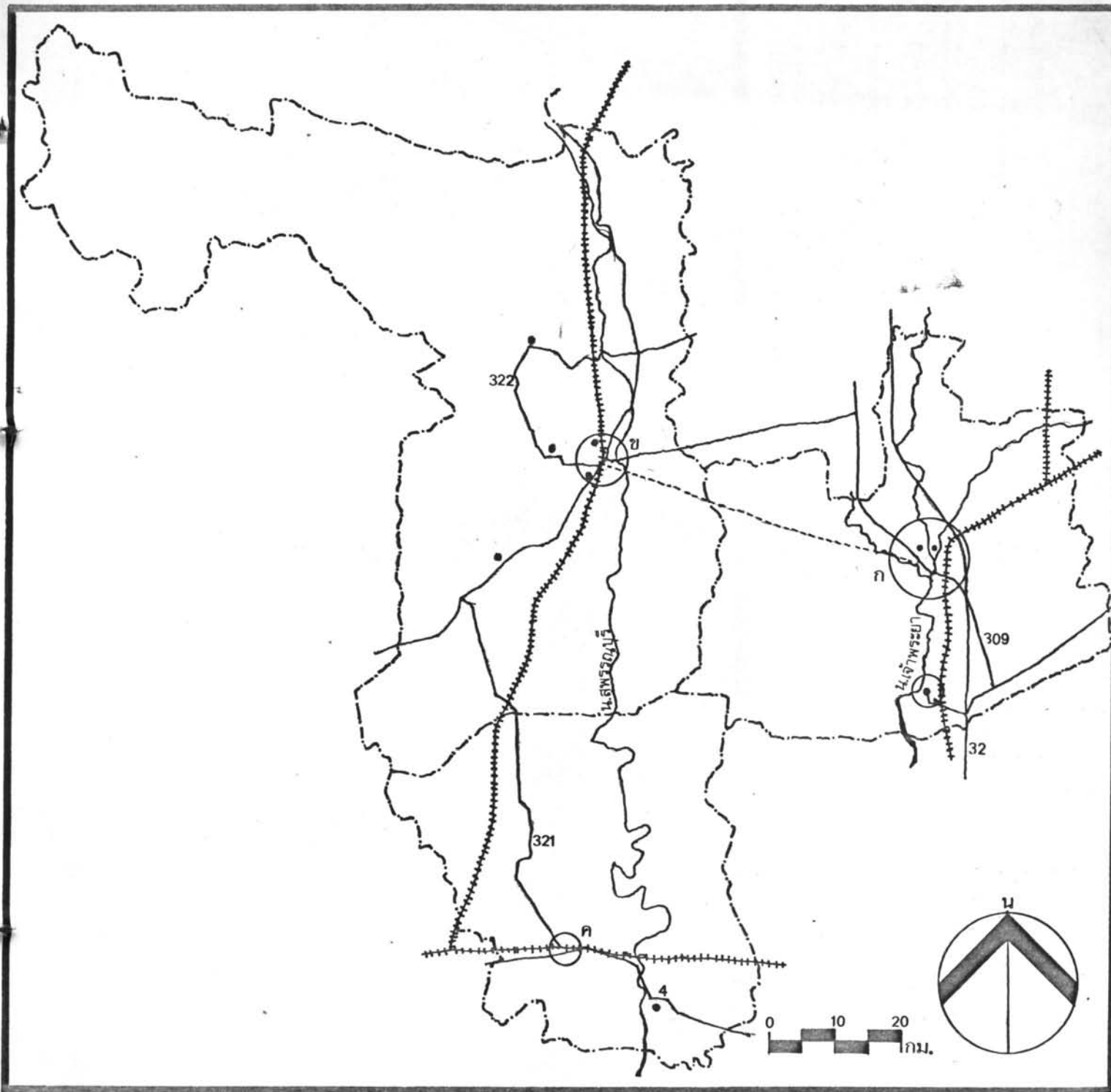


การศึกษาเบื้องต้นเพื่อวางแผนพัฒนาการท่องเที่ยวจังหวัดพระนครศรีอยุธยาและจังหวัดใกล้เคียง

<p>แสดง ที่ตั้งแหล่งท่องเที่ยวที่สำคัญและการจัดกลุ่ม</p> <p>สัญลักษณ์</p> <p>เขตทหาร</p> <p>เขตเทศบาล</p> <p>แหล่งน้ำ</p> <p>ทางหลวง, ถนน</p>	<p>① พระปฐมเจดีย์</p> <p>② พระราชวังสนามจันทร์</p>
--	--

<p>ผู้ทำการศึกษา</p> <p>นายพรพจน์ สุขเกษม</p> <p>สาขาผังเมือง แผนกวิชาผังเมือง บัณฑิตวิทยาลัย</p> <p>จุฬาลงกรณ์มหาวิทยาลัย</p>	<p>ที่มา แผนที่ทางหลวง, สำรวจ</p>	<p>ปี.ศ. 2522</p>
---	--	--------------------------





**การศึกษาเบื้องต้นเพื่อวางแผนพัฒนาการท่องเที่ยว
จังหวัดพระนครศรีอยุธยาและจังหวัดใกล้เคียง**

แสดง การกระจายตัวของแหล่งทรัพยากรการท่องเที่ยว

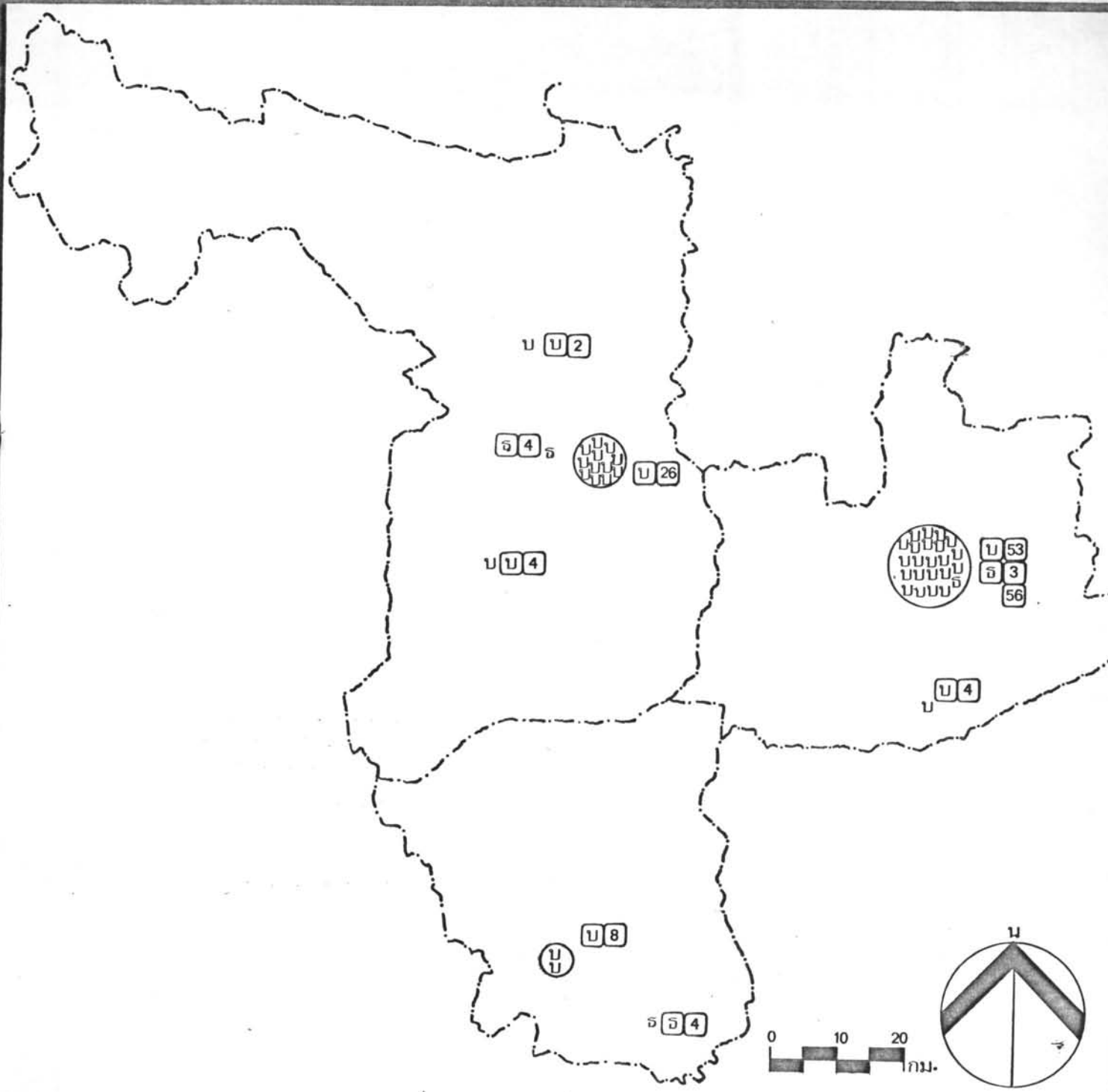
สัญลักษณ์

	รัศมีของการเดินทาง 5 ก.ม.
	:: :: :: 10 ::
	:: :: :: 15 ::

ผู้ทำการศึกษา

ร.อ.พิชิต แรกชำนาญ
นายพรพจน์ สุขเกษม
สาขาผังเมือง แผนกวิชาผังเมือง
บัณฑิตวิทยาลัย
จุฬาลงกรณ์มหาวิทยาลัย

ที่มา การสำรวจ **พ.ศ. 2523**
วันที่ 1 พค 23 **แผนที่** 5.6 รวม 7 แผ่น



การศึกษาระดับต้นเพื่อวางแผนพัฒนาการท่องเที่ยว
จังหวัดพระนครศรีอยุธยาและจังหวัดใกล้เคียง

แสดง ลักษณะและโคณของทรัพยากรการท่องเที่ยว

สัญลักษณ์

□ □ คะแนม

บ โบราณสถาน

จ : อรรณชาติ

ผู้ทำการศึกษา

ร.อ.พิชิต แรกชำนาญ
นายพรพจน์ สุขเกษม
สาขาผังเมือง แผนกวิชาผังเมือง
บัณฑิตวิทยาลัย
จุฬาลงกรณ์มหาวิทยาลัย

ที่มา การสำรวจ

พ.ศ. 2522

วันที่ 1 พค. 23

แผนที่ 5.7 รวม 7 แผ่น

