

ผลของการวิจัย

ผู้วิจัยได้นำข้อมูลที่ทำการศึกษาได้ มาวิเคราะห์ด้วยวิธีการทางสถิติตามลำดับขั้น
ดังนี้

1. รวบรวมข้อมูลแต่ละชุดจากแบบรายการฟอร์ม ก. กรอกลงในแบบรายการฟอร์ม ข. โดยให้คะแนนของจำนวนเครื่องหมายแต่ละกิจกรรมเท่ากัน
2. คำนวณค่าคะแนนของกิจกรรมแต่ละรายการย่อย ๆ เป็นเวลาที่ใช้ในกิจกรรมนั้น ๆ ของพยาบาล หรือผู้ช่วยพยาบาล 1 คน ต่อ 1 ข้อมูล ในช่วงระยะเวลาการปฏิบัติงานที่ทำการศึกษา โดยคำนวณค่าเป็นนาที พยาบาลแต่ละคนจะมีเวลารวมทั้งหมดในการปฏิบัติงานช่วงละ 480 นาที
3. คำนวณค่าเฉลี่ยของเวลาที่ใช้ในแต่ละกิจกรรมของพยาบาล และผู้ช่วยพยาบาล ในการปฏิบัติงานของแต่ละหอผู้ป่วย ในแต่ละช่วงเวลาของการปฏิบัติงาน (ตารางที่ 3, 5, 7)
4. คำนวณค่าร้อยละของเวลาที่ใช้ในแต่ละกิจกรรมของพยาบาล, ผู้ช่วยพยาบาลในการปฏิบัติงานของแต่ละหอผู้ป่วย ในแต่ละช่วงเวลาของการปฏิบัติงาน (ตารางที่ 4, 6, 8)
5. คำนวณค่าเฉลี่ยเป็นอัตราร้อยละของเวลาที่ใช้ในแต่ละกิจกรรมของพยาบาล และผู้ช่วยพยาบาล ในแต่ละแผนก และแต่ละช่วงเวลาของการปฏิบัติงาน (ตารางที่ 1 และ 2)
6. คำนวณหาค่าเฉลี่ยรวม ค่าเบี่ยงเบนมาตรฐานของกิจกรรมแต่ละหมวดของพยาบาลและผู้ช่วยพยาบาล
7. วิเคราะห์ข้อมูล และทดสอบความแปรปรวนของความแตกต่างระหว่างกลุ่มด้วยค่าเอฟ (F-test) ในกิจกรรมแต่ละหมวด
8. คำนวณค่าอัตราส่วนวิกฤติของความแตกต่างของเวลาที่ใช้ในกิจกรรมแต่ละหมวดของพยาบาลและผู้ช่วยพยาบาล และระหว่างช่วงเวลาปฏิบัติงาน

สรุปผลของการวิจัย ใ้คั้งนี้ คือ

1. ลักษณะการปฏิบัติงานของพยาบาลและผู้ช่วยพยาบาล

โดยการวิเคราะห์ถึงเวลาที่พยาบาลและผู้ช่วยพยาบาลใช้ในแต่ละกิจกรรมตาม
ช่วงเวลาของการปฏิบัติงานในแต่ละแผนก และหออผู้ป่วย เสนอใ้คั้งการางต่อไปนี้

ตารางที่ 1 แสดงอัตราร้อยละของเวลาที่ใช้ในกิจกรรมต่าง ๆ ของพยาบาลและ
ผู้ช่วยพยาบาลในแต่ละช่วงเวลาการปฏิบัติงาน

| กิจกรรมการพยาบาล | เวรเช้า | | เวรบาย | | เวรคึก | |
|--|---------|-------------------|--------|-------------------|--------|-------------------|
| | พยาบาล | ผู้ช่วย พยาบาล | พยาบาล | ผู้ช่วย พยาบาล | พยาบาล | ผู้ช่วย พยาบาล |
| กิจกรรมการพยาบาลโดยตรงต่อผู้ป่วย | 41.09 | 41.40 | 45.62 | 40.38 | 36.77 | 27.89 |
| 1. การเดินตรวจเยี่ยม | 5.60 | 2.94 | 5.90 | 2.27 | 7.46 | 3.28 |
| 2. การดูแลสุขวิทยาส่วนบุคคล | 5.30 | 13.50 | 3.06 | 8.50 | 2.39 | 5.89 |
| 3. การให้อาหาร | 1.70 | 2.87 | 2.18 | 2.53 | 0.38 | 0.85 |
| 4. การวัดและตรวจอาการสำคัญ | 1.38 | 5.90 | 2.50 | 8.88 | 4.15 | 7.65 |
| 5. การซักและให้ยา | 9.86 | 2.15 | 14.91 | 1.02 | 11.01 | 0.36 |
| 6. การให้การรักษาและการตรวจ | 5.87 | 6.43 | 6.51 | 9.02 | 6.42 | 5.54 |
| 7. การดูแลช่วยเหลือและสนองตอบ ความต้องการทางจิตใจ | 4.74 | 3.11 | 4.68 | 3.27 | 2.38 | 1.99 |
| 8. การเตรียมก่อนผ่าตัด | 0.18 | 0.72 | 0.43 | 1.28 | 0.17 | 0.92 |
| 9. การพยาบาลหลังผ่าตัด | 0.65 | 1.57 | 0.91 | 1.04 | 0.58 | 0.54 |
| 10. การพยาบาลอื่น ๆ | 5.81 | 2.21 | 4.54 | 2.77 | 1.83 | 0.87 |

ตารางที่ 1 (ต่อ)

| กิจกรรมการพยาบาล | เวรเช้า | | เวรบ่าย | | เวรคึก | |
|--------------------------------------|---------|---------------|---------|---------------|--------|---------------|
| | พยาบาล | ผู้ช่วยพยาบาล | พยาบาล | ผู้ช่วยพยาบาล | พยาบาล | ผู้ช่วยพยาบาล |
| กิจกรรมการพยาบาลประกอบการดูแลผู้ป่วย | 21.53 | 8.16 | 25.39 | 10.49 | 23.64 | 9.90 |
| 1. การรายงานผู้ป่วย | 7.68 | 2.49 | 11.88 | 4.84 | 13.46 | 4.52 |
| 2. งานสารบรรณ | 1.30 | 0.22 | 1.34 | 0.31 | 1.84 | 0.40 |
| 3. งานบริการผู้ป่วย | 1.66 | 0.85 | 1.76 | 0.69 | 0.74 | 0.90 |
| 4. รายงานและการประชุมปรึกษา | 9.72 | 4.26 | 9.51 | 4.33 | 7.23 | 4.05 |
| 5. งานติดต่อระหว่างหน่วยงานและญาติ | 1.17 | 0.34 | 0.90 | 0.33 | 0.37 | 0.03 |
| กิจกรรมเฉพาะตำแหน่ง | 4.76 | 7.23 | 3.16 | 5.35 | 5.50 | 14.01 |
| 1. การดูแลเครื่องใช้และสถานที่ | 1.82 | 3.99 | 0.74 | 3.07 | 2.06 | 5.45 |
| 2. การนิเทศบุคคลากร | 2.51 | 0.40 | 2.0 | 0.21 | 0.74 | 0.08 |
| 3. กิจกรรมอื่น ๆ | 0.43 | 2.84 | 0.42 | 2.07 | 2.70 | 8.48 |
| การใช้เวลาพักและการใช้เวลาว่าง | 32.62 | 43.21 | 25.83 | 43.58 | 34.09 | 48.20 |

1.1 ลักษณะการปฏิบัติงานของพยาบาลและผู้ช่วยพยาบาล ในแต่ละช่วงเวลาของการปฏิบัติงาน (ตารางที่ 1) ปรากฏว่า พยาบาลใช้เวลาร้อยละ 41 ของเวลาทั้งหมด ในการให้บริการการพยาบาลโดยตรงต่อผู้ป่วย และพยาบาลเวรบ่ายจะใช้เวลาในการให้บริการการพยาบาลโดยตรงนี้สูงสุด ของทุกช่วงเวลาการปฏิบัติงาน คือ ใช้เวลาถึงร้อยละ 45.62 ของเวลาทั้งหมด ในขณะที่พยาบาลเวรเช้าใช้เวลาเพียงร้อยละ 41.09 และเวรคึกใช้เวลาเพียงร้อยละ 36.77

สำหรับผู้ช่วยพยาบาล ใช้เวลาในการให้บริการการพยาบาลโดยตรงต่อผู้ป่วยนี้ แตกต่างกันมากในแต่ละเวร กล่าวคือในเวรเช้า ผู้ช่วยพยาบาลจะใช้เวลาในกิจกรรมการพยาบาลผู้ป่วยโดยตรงนี้ถึงร้อยละ 41.40 ของเวลาทั้งหมด ซึ่งใกล้เคียงกับเวลาที่พยาบาลใช้ในกิจกรรมนี้

แต่ในเวรคิก ผู้ช่วยพยาบาลจะใช้เวลาในกิจกรรมนี้เพียงร้อยละ 27.89

กิจกรรมการพยาบาลโดยตรงต่อผู้ป่วย เมื่อพิจารณาจากกิจกรรมย่อย ๆ ในหมวดนี้ของพยาบาล และผู้ช่วยพยาบาลในแต่ละเวรแล้ว จะเห็นว่าทั้งพยาบาลและผู้ช่วยพยาบาลใช้เวลาในกิจกรรมเหล่านี้ในช่วงระยะเวรบายและเวรคิกสูงกว่าเวรเช้า การใช้เวลาในแต่ละกิจกรรมนั้น ๆ ของพยาบาล และผู้ช่วยพยาบาลแตกต่างกันตามระดับหน้าที่ความรับผิดชอบ พยาบาลจะใช้เวลาส่วนใหญ่ในการให้การพยาบาลที่เกี่ยวกับการรักษา คือ การให้ยาและการทำการพยาบาลที่เกี่ยวกับการรักษาโดยตรง เวลาที่ใช้ในการให้ยาผู้ป่วยร้อยละ 9.86 ของเวลาทั้งหมดในเวรเช้าและร้อยละ 14.91 ของเวลาทั้งหมดในเวรบาย ร้อยละ 11.01 ของเวลาทั้งหมดในเวรคิก เวลาที่ใช้ในการทำการรักษาและการตรวจเป็นร้อยละ 5.87 ของเวลาทั้งหมดในเวรเช้า 6.51 ของเวลาทั้งหมดในเวรบาย และ 6.42 ของเวลาทั้งหมดในเวรคิก กิจกรรมที่ใช้เวลามากรองลงมาคือ การเดินตรวจเยี่ยมและการพยาบาลอื่น ๆ อันเป็นกิจกรรมทางด้านการบริหารงานภายในหอผู้ป่วย โดยพยาบาลใช้เวลาในกิจกรรมเดินเยี่ยมผู้ป่วย ร้อยละ 5.60 ในเวรเช้า 5.90 ในเวรบาย และ 7.46 ในเวรคิก และใช้เวลาในกิจกรรมการพยาบาลอื่น ๆ อันเป็นงานเกี่ยวกับการรับและจำหน่ายผู้ป่วย ชักประวัติ และแปลคำสั่งแพทย์ต่อผู้ป่วย ดังนั้นกิจกรรมนี้จึงมีการปฏิบัติในเวรเช้ามากกว่าเวรอื่น ๆ คือ พยาบาลใช้เวลาร้อยละ 5.81 ของเวลาทั้งหมดในเวรเช้า 4.54 ของเวลาทั้งหมดในเวรบาย และเพียง 1.83 ในเวรคิก

ผู้ช่วยพยาบาลมีลักษณะการปฏิบัติงานในกิจกรรมนี้แตกต่างจากพยาบาลกล่าวคือ ผู้ช่วยพยาบาลจะใช้เวลาในการปฏิบัติงานเกี่ยวกับการดูแลสุขวิทยาส่วนบุคคลสูงสุด โดยใช้เวลาดังร้อยละ 13.5 ของเวลาทั้งหมดในเวรเช้า 8.50 ในเวรบาย และ 5.89 ในเวรคิก กิจกรรมที่ใช้เวลาเป็นอันดับสองของผู้ช่วยพยาบาลคือ การรักษาและการตรวจซึ่งตรงกับที่ใช้เวลาของพยาบาล และจากคะแนนพบว่าผู้ช่วยพยาบาลใช้เวลาในกิจกรรมนี้มากกว่าพยาบาลในเวรเช้าและเวรบาย และน้อยกว่าเพียงเล็กน้อยในเวรคิก ผู้ช่วยพยาบาลใช้เวลาในการทำกรรักษาและการตรวจร้อยละ 6.43 ในเวรเช้า (พยาบาลใช้เวลาร้อยละ 5.87) ร้อยละ 9.02 ในเวรบาย (พยาบาลใช้ร้อยละ 6.51) และร้อยละ 5.54 ในเวรคิก (พยาบาลใช้ร้อยละ 6.42) กิจกรรมอีกประการหนึ่งที่ผู้ช่วยพยาบาลใช้เวลาในการปฏิบัติงานค่อนข้างสูง และสูงกว่าพยาบาลคือ การวัดและตรวจอาการสำคัญ (การวัดปรอท จับ

ชีพจร และนับการหายใจที่เป็นงานประจำวัน) คือใช้เวลาร้อยละ 5.90 ของเวลาทั้งในเวรเช้า (พยายามใช้เวลาร้อยละ 1.38) ร้อยละ 8.88 ในเวรบ่าย (พยายามใช้เวลาร้อยละ 2.50) และร้อยละ 7.65 ในเวรคึก (พยายามใช้เวลาร้อยละ 4.15) กิจกรรมการพยาบาลโดยตรงของผู้ป่วยอีกประการหนึ่งที่น่าสนใจคือ การให้การดูแลช่วยเหลือและสนองความต้องการทางจิตใจ เวลาที่พยาบาลใช้เพื่อการนี้ ในเวรเช้าและเวรบ่ายไม่แตกต่างกันมากนักคือ ใช้เวลาร้อยละ 4.74 ในเวรเช้า และ 4.68 ในเวรบ่าย แต่ใช้เพียงร้อยละ 2.38 ในเวรคึก ทั้งนี้อาจจะอธิบายได้ว่าในเวรคึกเป็นระยะเวลาที่ผู้ป่วยพักผ่อนนอนหลับ และไม่มีญาติผู้ป่วยเยี่ยมในช่วงระยะเวลาี้ ลักษณะการใช้เวลาในกิจกรรมการดูแลช่วยเหลือและสนองความต้องการทางจิตใจของผู้ช่วยพยาบาลก็เป็นไปในลักษณะเกี่ยวกับการใช้เวลาของพยาบาล กล่าวคือ เวลาที่ใช้ในเวรเช้าและเวรบ่ายไม่ต่างกันมากนัก (ร้อยละ 3.11 และ 3.27 ตามลำดับ) ส่วนเวลาที่ใช้ในเวรคึกเพียงร้อยละ 1.99 ของเวลาทั้งหมด

การพยาบาลที่ประกอบกรดูแลผู้ป่วย ปรากฏว่าพยาบาลใช้เวลาในการให้การพยาบาล การพยาบาลประกอบกรดูแลผู้ป่วยแตกต่างกันผู้ช่วยพยาบาลมาก โดยพยาบาลใช้เวลาในกิจกรรมนี้เฉลี่ยร้อยละ 23 ของเวลาทั้งหมด ในขณะที่ผู้ช่วยพยาบาลใช้เพียงร้อยละ 9 - 10 ของเวลาทั้งหมด กิจกรรมในหมวดนี้ ทั้งพยาบาลและผู้ช่วยพยาบาลใช้เวลาในการรายงานและการประชุมปรึกษาสูงกว่ากิจกรรมด้านอื่น ๆ และมีลักษณะการใช้เวลาที่ใกล้เคียงกันทั้ง 3 ช่วงเวลาของการปฏิบัติงานคือ พยาบาลใช้เวลาในการรายงานและประชุมปรึกษา ร้อยละ 9.72 ของเวลาทั้งหมดในเวรเช้า ร้อยละ 9.51 ในเวรบ่าย และร้อยละ 7.23 ในเวรคึก ส่วนผู้ช่วยพยาบาลจะใช้เวลาในการนี้ร้อยละ 4.26 ของเวลาทั้งหมดในเวรเช้า ร้อยละ 4.33 ในเวรบ่าย และร้อยละ 4.05 ในเวรคึก

พยาบาลใช้เวลาในกิจกรรมที่เกี่ยวข้องกับรายงานผู้ป่วยสูงที่สุด และลักษณะการใช้เวลาในกิจกรรมนี้จะแตกต่างกับกิจกรรมอื่น ๆ โดยพยาบาลใช้เวลาเกี่ยวกับรายงานผู้ป่วยในเวรคึกมากที่สุด ร้อยละ 13.46 ของเวลาทั้งหมด เวรบ่ายร้อยละ 11.88 และใช้เวลาทำกิจกรรมนี้น้อยที่สุดในเวรเช้า คือ ร้อยละ 7.68 ของเวลาทั้งหมด

กิจกรรมเฉพาะตำแหน่ง ทั้งพยาบาลและผู้ช่วยพยาบาลใช้เวลาในกิจกรรมหมวดนี้ในเวรคึกสูงที่สุด และเวลาที่ใช้ในเวรบ่ายน้อยที่สุด กิจกรรมที่พยาบาลทำมากในหมวดนี้คือ

การใช้เวลาในการนิเทศบุคคลากร ร้อยละ 2 ของเวลาทั้งหมด และมีการใช้เวลาในกิจกรรมนี้เพียงร้อยละ 0.74 ในเวรตึก สำหรับผู้ช่วยพยาบาลมีการใช้เวลาในกิจกรรมการดูแลเครื่องมือใช้และสถานที่และกิจกรรมอื่น ๆ สูง และมีลักษณะการใช้เวลาสูงมากที่สุดในเวรตึก ร้อยละ 8.48 ในกิจกรรมอื่น ๆ และน้อยที่สุดในเวรบายคือร้อยละ 2.07 ของเวลาทั้งหมด กิจกรรมการดูแลเครื่องมือใช้และสถานที่ ผู้ช่วยพยาบาลใช้เวลาในกิจกรรมนี้ร้อยละ 5.45 ของเวลาทั้งหมดในเวรตึก และ 3.07 ในเวรบาย

เวลาพักและการใช้เวลาว่าง การใช้เวลาว่างและกิจกรรมส่วนตัวของเจ้าหน้าที่พยาบาล และผู้ช่วยพยาบาล มีลักษณะที่คล้ายคลึงกันคือ ในเวรตึกจะใช้เวลาว่างสูงที่สุด ผู้ช่วยพยาบาลใช้เวลาร้อยละ 48.20 ของเวลาทั้งหมด และพยาบาลใช้เวลาในร้อยละ 34.09 ของเวลาทั้งหมด ในขณะที่เวรบายจะมีกิจกรรมการใช้เวลาว่างน้อยที่สุด คือ พยาบาลใช้ร้อยละ 25.83 ของเวลาทั้งหมด ซึ่งถ้าหักจำนวนเวลาที่ใช้ในการพักรับประทานอาหาร 45 - 60 นาที (ร้อยละ 12.5 ของเวลาทั้งหมด) พยาบาลจะมีเวลาว่างในเวรบายนี้เพียงร้อยละ 13.33 เท่านั้น สำหรับผู้ช่วยพยาบาลมีการใช้เวลาในกิจกรรมเวลาพักและการใช้เวลาว่างน้อยที่สุดในเวรเช้า คือร้อยละ 43.21 ของเวลาทั้งหมด ถ้าหักเวลาที่ใช้พักรับประทานอาหาร กลางวันร้อยละ 12.5 ผู้ช่วยพยาบาลจะมีการใช้เวลาว่างในเวรนี้ร้อยละ 31 ของเวลาทั้งหมด

โดยสรุปลักษณะการปฏิบัติงานของพยาบาลและผู้ช่วยพยาบาลในแต่ละช่วงเวลาของการปฏิบัติงานนั้น พยาบาลและผู้ช่วยพยาบาลใช้เวลาในกิจกรรมการให้บริการพยาบาลทั้งการพยาบาลโดยตรงต่อผู้ป่วย และการพยาบาลที่ประกอบกรดูแลผู้ป่วย ในช่วงเวรบายสูงกว่าเวรอื่น ๆ และใช้เวลาให้บริการพยาบาลน้อยที่สุดในเวรตึก เวลาที่ใช้ในเวรตึกจะเป็นเวลาที่ใช้ในกิจกรรมเฉพาะตำแหน่งและเวลาพักและการใช้เวลาว่างสูงกว่ากิจกรรมใน 2 หมวดข้างต้น (ตารางที่ 1)

ตารางที่ 2 แสดงอัตราร้อยละของเวลาที่ใช้ในกิจกรรมต่าง ๆ ของพยาบาลและผู้ช่วยพยาบาลในแต่ละแผนก

| กิจกรรมการพยาบาล | จักษุ | | สูติ | | ทันต | | อายุร | |
|--------------------------------------|--------|---------|--------|---------|--------|---------|--------|---------|
| | พยาบาล | ผู้ช่วย | พยาบาล | ผู้ช่วย | พยาบาล | ผู้ช่วย | พยาบาล | ผู้ช่วย |
| กิจกรรมการพยาบาลโดยตรงต่อผู้ป่วย | 38.52 | 31.49 | 36.40 | 38.63 | 46.97 | 39.07 | 42.73 | 35.96 |
| 1. การเดินตรวจเยี่ยม | 4.57 | 1.71 | 8.59 | 3.75 | 6.37 | 3.59 | 5.76 | 2.27 |
| 2. การดูแลสุขวิทยาส่วนบุคคล | 3.55 | 9.62 | 3.90 | 10.41 | 3.65 | 8.52 | 3.23 | 8.71 |
| 3. การให้อาหาร | 1.40 | 2.48 | 1.16 | 2.68 | 1.16 | 1.39 | 1.52 | 1.78 |
| 4. การจัดและตรวจอาการสำคัญ | 2.31 | 4.69 | 3.20 | 7.67 | 2.63 | 8.48 | 2.74 | 9.05 |
| 5. การจัดและให้ยา | 13.47 | 1.17 | 6.58 | 0.34 | 13.05 | 2.46 | 14.60 | 0.72 |
| 6. การให้การรักษาและการตรวจ | 3.88 | 6.62 | 3.76 | 5.04 | 9.48 | 8.33 | 7.96 | 7.96 |
| 7. การดูแลช่วยเหลือทางจิตใจ | 4.73 | 2.16 | 5.04 | 3.25 | 3.20 | 2.11 | 2.77 | 3.63 |
| 8. การเตรียมก่อนผ่าตัด | 0.53 | 0.77 | 0.09 | 2.17 | 0.26 | 0.82 | 0.13 | 0.13 |
| 9. การพยาบาลหลังผ่าตัด | 0.29 | 0.66 | 0.85 | 1.34 | 1.56 | 1.41 | 0.13 | 0.21 |
| 10. การพยาบาลอื่น ๆ | 3.97 | 1.61 | 2.78 | 1.98 | 5.61 | 1.96 | 3.89 | 1.50 |
| กิจกรรมการพยาบาลประกอบการดูแลผู้ป่วย | 19.65 | 8.82 | 22.60 | 7.94 | 25.29 | 9.90 | 26.57 | 11.37 |
| 1. การรายงานผู้ป่วย | 8.91 | 5.1 | 11.53 | 4.32 | 12.54 | 3.30 | 11.05 | 3.05 |
| 2. งานสารบรรณ | 1.68 | 0.12 | 2.65 | 0.38 | 0.59 | 0.57 | 1.05 | 0.17 |
| 3. งานบริการผู้ป่วย | 1.45 | 0.90 | 1.83 | 0.67 | 1.54 | 1.48 | 0.75 | 0.17 |
| 4. การรายงานและประชุมปรึกษา | 6.94 | 2.48 | 6.01 | 2.38 | 9.79 | 4.29 | 12.54 | 7.71 |
| 5. งานติดต่อระหว่างหน่วยงานและญาติ | 0.67 | 0.22 | 0.58 | 0.19 | 0.83 | 0.26 | 1.19 | 0.27 |

ตารางที่ 2 (ต่อ)

| กิจกรรมการพยาบาล | จักษ์ | | สุกัา | | กััดยัา | | อายุรยัา | |
|--------------------------------|---------|-----------|---------|-----------|---------|-----------|----------|-----------|
| | พยายาาด | คู้ชววยัา | พยายาาด | คู้ชววยัา | พยายาาด | คู้ชววยัา | พยายาาด | คู้ชววยัา |
| กิจกรรมเฉพาะตำแหน่ง | 6.32 | 11.88 | 4.22 | 8.85 | 4.15 | 6.55 | 2.23 | 8.16 |
| 1. การดูแลเครื่องใช้และสถานที่ | 2.55 | 6.96 | 1.32 | 3.86 | 0.99 | 9.29 | 0.32 | 3.56 |
| 2. การนิเทศบุคคลากร | 2.08 | 0.35 | 1.67 | 0.16 | 2.06 | 0.38 | 1.19 | 0.07 |
| 3. กิจกรรมอื่น ๆ | 1.69 | 4.57 | 1.23 | 4.87 | 1.10 | 3.88 | 0.72 | 4.53 |
| การใช้เวลาว่างและเวลาพัก | 35.51 | 47.81 | 36.78 | 44.58 | 23.59 | 44.48 | 27.47 | 44.51 |

1.2 ลักษณะการปฏิบัติงานของพยาบาลและผู้ช่วยพยาบาลในแต่ละแผนก

การพยาบาลโดยตรงต่อผู้ป่วย พยาบาลในแผนกศัลยกรรมใช้เวลาในการปฏิบัติกิจกรรมให้การพยาบาลโดยตรงต่อผู้ป่วยสูงที่สุดทั้งระดับพยาบาลและผู้ช่วยพยาบาล คือพยาบาลจะใช้เวลาร้อยละ 46.97 ของเวลาทั้งหมด และผู้ช่วยพยาบาลใช้เวลาร้อยละ 39.07 กิจกรรมในหมวดนี้ของพยาบาลแผนกศัลยกรรมที่ใช้เวลามากที่สุดคือ การจัดและให้ยา ใช้เวลาร้อยละ 13.05 ของเวลาทั้งหมด รองลงมาได้แก่กิจกรรมการรักษาและการตรวจคือใช้เวลาร้อยละ 9.48 กิจกรรมการเดินตรวจเยี่ยมใช้เวลาร้อยละ 6.37 และใช้ในกิจกรรมการพยาบาลอื่น ๆ ร้อยละ 5.61

สำหรับผู้ช่วยพยาบาลในแผนกศัลยกรรมจะใช้เวลาในกิจกรรมการดูแลสุขวิทยาส่วนบุคคล (ร้อยละ 8.52) การวัดและตรวจอาการสำคัญ (ร้อยละ 8.48) และการรักษา และการตรวจ (ร้อยละ 8.33) ซึ่งสูงใกล้เคียงกันและสูงกว่ากิจกรรมอื่น ๆ ในหมวดเดียวกัน

สิ่งที่น่าสนใจในกิจกรรมหมวดนี้คือ กิจกรรมเกี่ยวกับการให้บริการพยาบาลผู้ป่วยที่ทำผ่าตัด เช่น การเตรียมก่อนผ่าตัด และการพยาบาลหลังผ่าตัดในแผนกศัลยกรรมมีไ้แตกต่างจากแผนกอื่น ๆ มากจนเด่นชัด โดยเฉพาะกิจกรรมการเตรียมผู้ป่วยเพื่อการผ่าตัด ทั้งพยาบาลและผู้ช่วยพยาบาลใช้เวลาในกิจกรรมนี้เพียงร้อยละ 0.26 และ 0.82 ตามลำดับ ซึ่งน้อยกว่าเวลาที่พยาบาลในแผนกจักษุฯ ใช้ (ร้อยละ 0.53) และผู้ช่วยพยาบาลในแผนกสูติฯ ใช้ (ร้อยละ 2.17)

ในแผนกอายุรกรรมมีลักษณะการปฏิบัติงานที่คล้ายคลึงกับแผนกศัลยกรรม กล่าวคือพยาบาลจะใช้เวลาในกิจกรรมการจัดและให้ยาสูงที่สุด (ร้อยละ 14.60) รองลงมาคือกิจกรรมการรักษาและการตรวจ (ร้อยละ 7.96) การเดินตรวจเยี่ยม (ร้อยละ 5.76) และการพยาบาลอื่น ๆ (ร้อยละ 3.89) ตามลำดับ ในขณะที่ผู้ช่วยพยาบาลจะใช้เวลาในกิจกรรมวัดและตรวจอาการสำคัญ (ร้อยละ 9.05) การดูแลสุขวิทยาส่วนบุคคล ร้อยละ 8.71 และกิจกรรมการรักษา และการตรวจร้อยละ 7.96

แผนกสูติฯ ปรากฏว่าผู้ช่วยพยาบาลมีการใช้เวลาในการให้บริการการพยาบาลโดยตรงต่อผู้ป่วยสูงกว่าพยาบาล คือ ผู้ช่วยพยาบาลใช้เวลาร้อยละ 38.63 ในขณะที่พยาบาลใช้เพียงร้อยละ 36.40 ของเวลาทั้งหมด และลักษณะการปฏิบัติงานของพยาบาลในกิจกรรม

หมวดนี้แตกต่างจากแผนกอื่น ๆ โดยพยาบาลจะใช้เวลาส่วนใหญ่ในกิจกรรมการเดินตรวจเยี่ยม (ร้อยละ 8.59) รองลงมาเป็นกิจกรรมการจัดและให้ยา (ร้อยละ 6.58) และการดูแลช่วยเหลือและสนองความต้องการทางจิตใจ (ร้อยละ 5.04) สำหรับผู้ช่วยพยาบาลยังคงมีลักษณะการใช้เวลาในกิจกรรมย่อย ๆ ที่คล้ายคลึงกับแผนกอื่นๆ คือใช้เวลาส่วนใหญ่ในกิจกรรมการดูแลสุขวิทยาส่วนบุคคล (ร้อยละ 10.41) การวัดและตรวจอาการสำคัญ (ร้อยละ 7.67) และกิจกรรมการรักษาและการตรวจร้อยละ 5.04 ของเวลาทั้งหมด

แผนกจักษุ พยาบาลใช้เวลาส่วนใหญ่ในกิจกรรมการจัดและให้ยา เช่นเดียวกับแผนกศัลยกรรมและอายุรกรรม (ร้อยละ 13.47) กิจกรรมที่ใช้เวลา รองลงมาคือการดูแลช่วยเหลือและสนองความต้องการทางจิตใจ (ร้อยละ 4.73) การเดินตรวจเยี่ยม (ร้อยละ 4.57) สำหรับผู้ช่วยพยาบาลจะใช้เวลาในกิจกรรมการดูแลสุขวิทยาส่วนบุคคล เป็นส่วนใหญ่ (ร้อยละ 9.62) การรักษาและการตรวจ (ร้อยละ 6.62) และการจัดและตรวจอาการสำคัญ ร้อยละ 4.69 ของเวลาทั้งหมด

โดยสรุปทั้ง 4 แผนก พยาบาลใช้เวลาส่วนใหญ่ในการให้บริการการพยาบาลโดยตรวจต่อผู้ป่วยในกิจกรรมการจัดและให้ยา และการรักษา และการตรวจ ยกเว้นพยาบาลแผนกสูติฯ ที่ใช้เวลาส่วนใหญ่ในการเดินตรวจเยี่ยมและรองลงมาเป็นการจัดและให้ยา และการดูแลช่วยเหลือและสนองความต้องการทางด้านจิตใจ

ผู้ช่วยพยาบาลมีลักษณะการให้บริการพยาบาลโดยตรงต่อผู้ป่วย ในลักษณะเดียวกันทั้ง 4 แผนกคือ ใช้เวลาส่วนใหญ่ในกิจกรรมการดูแลสุขวิทยาส่วนบุคคล การวัดและตรวจอาการสำคัญ และการรักษา และการตรวจตามลำดับ

การพยาบาลประกอบการดูแลผู้ป่วย พยาบาลในแผนกอายุรกรรม ใช้เวลาสูงที่สุดในกิจกรรมหมวดนี้ คือร้อยละ 26.57 โดยใช้ในการทำรายงานและประชุมปรึกษาร้อยละ 12.54 และการเขียนรายงานผู้ป่วยร้อยละ 11.05 และลักษณะการใช้เวลาของผู้ช่วยพยาบาลมีลักษณะเดียวกัน คือใช้เวลาในกิจกรรมรายงานและการประชุมปรึกษาสูงที่สุด ถึงร้อยละ 7.71 และกิจกรรมการเขียนรายงานผู้ป่วย รองลงมา ร้อยละ 3.05

พยาบาลในแผนกศัลยกรรมใช้เวลาในกิจกรรมหมวดนี้ร้อยละ 25.29 โดยใช้ในกิจกรรมเขียนรายงานผู้ป่วย เป็นอันดับหนึ่ง ร้อยละ 12.54 รายงานและประชุมปรึกษาเพียงร้อยละ

9.79 แพทย์ช่วยพยาบาลในแผนกศัลยกรรมยังคงใช้เวลาในกิจกรรมรายงานและประชุม
ปรึกษาสูงสุดร้อยละ 4.29 และการเขียนรายงานผู้ป่วย รองลงมา (ร้อยละ 3.30)

พยาบาลและผู้ช่วยพยาบาลในแผนกสูติฯ และจักษุฯ จะมีลักษณะการปฏิบัติงานใน
กิจกรรมหมวดนี้เช่นเดียวกัน คือใช้เวลาในกิจกรรมการเขียนรายงานเป็นอันดับสูงสุด การ
รายงานและประชุมปรึกษารองลงมา

กิจกรรมตามตำแหน่ง พยาบาลและผู้ช่วยพยาบาลในแผนกจักษุฯ ใช้เวลาในกิจกรรม
หมวดนี้เป็นอันดับสูงสุด มากกว่าแผนกอื่น ๆ พยาบาลใช้เวลาร้อยละ 6.32 และผู้ช่วยพยาบาล
ใช้เวลาร้อยละ 11.88 ของเวลาทั้งหมด โดยพยาบาลจะใช้เวลาในกิจกรรมของการดูแล
เครื่องใช้และสถานที่ร้อยละ 2.55 การนิเทศบุคคลากร ร้อยละ 2.08 และกิจกรรมอื่น ๆ
ร้อยละ 1.69 ส่วนผู้ช่วยพยาบาลจะใช้เวลาส่วนใหญ่ในกิจกรรมการดูแลเครื่องใช้และสถานที่
ร้อยละ 6.96 และกิจกรรมอื่น ๆ ร้อยละ 4.57

แผนกสูติฯ พยาบาลใช้เวลาในกิจกรรมทั้ง 3 รายการในสัดส่วนที่ใกล้เคียงกัน คือ
การดูแลเครื่องใช้และสถานที่ร้อยละ 1.32 การนิเทศบุคคลากรร้อยละ 1.67 และกิจกรรม
อื่น ๆ ร้อยละ 1.23 ผู้ช่วยพยาบาลจะใช้เวลามากในกิจกรรมอื่น ๆ ร้อยละ 4.87 การดูแล
เครื่องใช้และสถานที่ร้อยละ 3.86 ของเวลาทั้งหมด

แผนกศัลยกรรม พยาบาลใช้เวลาส่วนใหญ่ในกิจกรรมการนิเทศบุคคลากรร้อยละ
2.06 ของเวลาทั้งหมด ส่วนผู้ช่วยพยาบาลใช้เวลามากในกิจกรรมอื่น ๆ ร้อยละ 3.88
และการดูแลเครื่องใช้และสถานที่ร้อยละ 2.29

แผนกอายุรกรรม พยาบาลใช้เวลาในกิจกรรมดูแลเครื่องใช้และสถานที่มากที่สุด
ร้อยละ 1.32 และการนิเทศบุคคลากรร้อยละ 1.19 ผู้ช่วยพยาบาลยังคงใช้เวลามากใน
กิจกรรมอื่น ๆ ร้อยละ 4.53 และการดูแลเครื่องใช้และสถานที่ร้อยละ 3.56 ของเวลา
ทั้งหมด

โดยสรุปการใช้เวลาในกิจกรรมเฉพาะตำแหน่งนี้ ผู้ช่วยพยาบาลจะใช้เวลาใน
กิจกรรมหมวดนี้มากกว่าพยาบาลในทุกแผนก และใช้ในกิจกรรมอื่น ๆ มากเป็นอันดับหนึ่ง
ยกเว้นแผนกจักษุฯ ที่ใช้ในกิจกรรมดูแลเครื่องใช้และสถานที่มากเป็นอันดับหนึ่ง และพยาบาล

จะใช้เวลาในกิจกรรมพิเศษบุคลากรเป็นส่วนใหญ่ แผนกจักษุฯ จะใช้เวลามากในกิจกรรมการดูแลเครื่องมือใช้และสถานที่ มากกว่ากิจกรรมอื่น ๆ ในหมวดเดียวกัน และทั้งพยาบาลและผู้ช่วยพยาบาลของแผนกจักษุฯ ใช้เวลาในกิจกรรมหมวดนี้สูงที่สุดในจำนวน 4 แผนกที่ทำการศึกษา

การพักและการใช้เวลาว่าง ลักษณะการใช้เวลาว่างของพยาบาลและผู้ช่วยพยาบาลของแต่ละแผนกไม่แตกต่างกัน คือผู้ช่วยพยาบาลมีการใช้เวลาว่างมากกว่าพยาบาลในทุก ๆ แผนก และแผนกจักษุฯ เป็นแผนกที่มีการใช้เวลาว่างมากที่สุด (ร้อยละ 47.81) สำหรับพยาบาลแผนกสูติฯ เป็นแผนกที่มีการใช้เวลาว่างมาก ร้อยละ 36.78 โดยที่พยาบาลแผนกศัลยกรรมจะใช้เวลาว่างน้อยที่สุดคือ ใช้เพียงร้อยละ 23.59 ของเวลาทั้งหมด (ตารางที่ 2)

1.3 ลักษณะการปฏิบัติงานของพยาบาลและผู้ช่วยพยาบาลในแต่ละหอผู้ป่วย
 ลักษณะการปฏิบัติงานของพยาบาลและผู้ช่วยพยาบาลในแต่ละหอผู้ป่วยนี้
 นำเสนอในแต่ละช่วงเวลาของการปฏิบัติงานไว้ดังนี้

1.3.1 ลักษณะการปฏิบัติงานของพยาบาลและผู้ช่วยพยาบาลในเวรเช้า
 ของแต่ละหอผู้ป่วย (ตารางที่ 3 - 4)

การพยาบาลโดยตรงต่อผู้ป่วย

เมื่อเปรียบเทียบในกลุ่มของพยาบาล พยาบาลในหอผู้ป่วยศัลยกรรม มีการใช้เวลา
 ในการให้บริการการพยาบาลโดยตรงต่อผู้ป่วยสูงที่สุด คือ เฉลี่ย 243.15 นาที (คิดเป็น
 ร้อยละ 50.66 ของเวลาทั้งหมด) และพยาบาลกลุ่มที่มีการใช้เวลาในกิจกรรมการพยาบาล
 โดยตรงต่อผู้ป่วยน้อยที่สุด คือ พยาบาลในหอผู้ป่วย สูติฯ₂ และสูติฯ₁ ตามลำดับ คือมีการ
 ใช้เวลาในกิจกรรมหมวดนี้ เพียง 171.47 นาที (ร้อยละ 35.72) และ 177.57 นาที
 (ร้อยละ 36.99 ของเวลาทั้งหมด) ถ้าพิจารณาในกิจกรรมย่อย ๆ ของหมวดนี้ จะพบว่า
 พยาบาลในหอผู้ป่วยศัลยกรรม₂ จะใช้เวลาส่วนใหญ่ในกิจกรรมการจัดและให้ยา 68.17
 นาที (ร้อยละ 14.20 ของเวลาทั้งหมด) ซึ่งนับเป็นกิจกรรมที่ใช้เวลาสูงที่สุดในทุก ๆ
 กิจกรรม และทุก ๆ หอผู้ป่วย รองลงมาได้แก่หอผู้ป่วยอายุรกรรม พยาบาลใช้เวลาในกิจ
 กรรมจัดและให้ยานี้ 61.94 นาที (ร้อยละ 12.90) ในขณะที่พยาบาลของหอผู้ป่วยสูติกรรม₂
 จะใช้เวลาในกิจกรรมการจัดและให้ยา น้อยที่สุดในกลุ่ม คือ ใช้เวลาเพียง 9.88 นาที
 โดยเฉลี่ย (ร้อยละ 2.06) และพยาบาลในหอผู้ป่วยสูติกรรม₁ จะใช้เวลาในกิจกรรมนี้
 27.85 นาที (ร้อยละ 5.80)

กิจกรรมการพยาบาลโดยตรงต่อผู้ป่วยที่พยาบาลในหอผู้ป่วยสูติกรรม₂ ใช้เวลามาก
 ที่สุด คือ การเดินตรวจเยี่ยม ใช้เวลา 54.57 นาที (ร้อยละ 11.37) และเป็นกลุ่มเดียว
 ที่ใช้เวลาในกิจกรรมนี้สูงที่สุดในทุก ๆ หอผู้ป่วย และกลุ่มพยาบาลที่ใช้เวลาในกิจกรรมการ
 เดินตรวจเยี่ยมน้อยที่สุด คือ พยาบาลในหอผู้ป่วยจักษุ₂ ใช้เวลาเพียง 18.83 นาที (ร้อยละ
 3.92 ของเวลาทั้งหมด) สูงขึ้นมาได้แก่พยาบาลในหอผู้ป่วยอายุรกรรม₁ ใช้เวลา 20.20
 นาที (ร้อยละ 4.21) และพยาบาลในหอผู้ป่วยศัลยกรรม₁ ที่มีกิจกรรมการพยาบาลโดยตรง
 ต่อผู้ป่วยสูงที่สุด คงใช้เวลาในกิจกรรมการเดินตรวจเยี่ยมเพียง 24.23 นาที (ร้อยละ
 5.05 ของเวลาทั้งหมด)

ตารางที่ ๓ แสดงค่าเฉลี่ยของเวลาคิดเป็นนาที ที่ใช้ในกิจกรรมต่าง ๆ ของพยาบาล และผู้ช่วยพยาบาลเวรเช้า ในแต่ละหอผู้ป่วย

| กิจกรรมการพยาบาล | จกษ ๑ | | จกษ ๒ | | สูติฯ ๑ | | สูติฯ ๒ | | ศัลย์ ๑ | | ศัลย์ ๒ | | อายุรฯ ๑ | | อายุรฯ ๒ | |
|--------------------------------------|--------|----------|--------|----------|---------|----------|---------|----------|---------|----------|---------|----------|----------|----------|----------|----------|
| | พยาบาล | ผู้ช่วยฯ | พยาบาล | ผู้ช่วยฯ | พยาบาล | ผู้ช่วยฯ | พยาบาล | ผู้ช่วยฯ | พยาบาล | ผู้ช่วยฯ | พยาบาล | ผู้ช่วยฯ | พยาบาล | ผู้ช่วยฯ | พยาบาล | ผู้ช่วยฯ |
| กิจกรรมการพยาบาลโดยตรงต่อผู้ป่วย | 194.47 | 200.28 | 187.16 | 191.85 | 177.57 | 251.16 | 171.47 | 205.69 | 243.15 | 162.44 | 192.23 | 209.36 | 179.10 | 178.22 | 243.60 | 190.81 |
| ๑. การเดินตรวจเยี่ยม | 20.71 | 10.76 | 18.83 | 10.17 | 20.83 | 19.90 | 54.57 | 16.25 | 24.23 | 11.65 | 31.37 | 23.82 | 20.20 | 9.17 | 24.60 | 11.31 |
| ๒. การดูแลสุขวิทยาส่วนบุคคล | 26.51 | 66.74 | 20.93 | 72.68 | 16.26 | 82.32 | 27.58 | 63.65 | 31.19 | 36.69 | 28.75 | 64.16 | 14.51 | 57.96 | 37.84 | 74.31 |
| ๓. การให้อาหาร | 5.29 | 16.32 | 10.08 | 19.06 | 6.13 | 1.04 | 16.27 | 30.20 | 3.20 | 9.26 | 6.88 | 11.61 | 3.88 | 8.04 | 13.72 | 14.61 |
| ๔. การวัดและการตรวจอาการสำคัญ | 1.46 | 12.67 | 1.03 | 14.23 | 12.65 | 41.93 | 5.33 | 29.67 | 3.00 | 25.96 | 7.15 | 33.24 | 9.08 | 21.56 | 13.38 | 47.15 |
| ๕. การจัดและให้ยา | 54.20 | 13.17 | 58.20 | 6.30 | 27.85 | 2.35 | 9.88 | 4.36 | 68.17 | 1.19 | 40.90 | 51.70 | 61.94 | 1.43 | 57.50 | 2.01 |
| ๖. การให้การรักษาและการตรวจ | 25.33 | 32.43 | 20.90 | 25.21 | 27.49 | 32.57 | 9.93 | 17.55 | 38.06 | 63.78 | 45.61 | 10.80 | 17.79 | 39.73 | 40.66 | 24.87 |
| ๗. การดูแลและช่วยเหลือทางจิตใจ | 30.08 | 6.87 | 25.55 | 13.43 | 23.99 | 28.62 | 29.55 | 19.70 | 15.69 | 12.24 | 17.26 | 0.40 | 17.55 | 28.92 | 22.59 | 9.12 |
| ๘. การเตรียมก่อนผ่าตัด | 3.19 | 5.67 | 0.25 | 0.21 | 1.35 | 19.58 | - | - | 1.93 | 0.42 | 0.17 | - | - | 0.75 | 0.22 | 1.02 |
| ๙. การพยาบาลหลังผ่าตัด | 4.25 | 17.63 | 1.22 | 15.81 | 6.06 | 10.77 | 3.56 | 8.51 | 5.60 | 0.28 | 2.95 | 7.10 | - | - | 1.63 | 1.02 |
| ๑๐. การพยาบาลอื่น ๆ | 23.45 | 18.02 | 30.17 | 15.38 | 34.96 | 12.08 | 14.80 | 15.80 | 52.08 | 0.97 | 11.19 | 6.53 | 34.15 | 10.66 | 22.46 | 5.40 |
| กิจกรรมการพยาบาลประกอบการดูแลผู้ป่วย | 84.81 | 30.69 | 95.66 | 42.48 | 102.52 | 26.06 | 95.75 | 46.32 | 111.74 | 43.29 | 85.62 | 23.22 | 127.85 | 45.57 | 93.98 | 56.41 |
| ๑. การรายงานผู้ป่วย | 29.85 | 9.04 | 35.85 | 22.12 | 50.28 | 7.96 | 45.20 | 27.85 | 53.55 | 3.71 | 20.88 | 2.30 | 33.17 | 5.73 | 26.36 | 16.77 |
| ๒. งานสารบรรณ | 4.82 | - | 7.31 | 1.43 | 18.21 | 3.13 | 9.80 | 0.95 | 2.68 | 0.83 | 0.31 | 0.34 | 1.13 | 1.32 | 6.02 | 0.45 |
| ๓. งานบริการผู้ป่วย | 5.19 | 3.96 | 10.04 | 8.59 | 11.94 | 3.62 | 13.81 | 1.95 | 8.96 | 5.33 | 5.48 | 6.48 | 4.97 | 1.00 | 3.43 | 2.39 |
| ๔. การรายงานและประชุมปรึกษา | 41.21 | 16.54 | 38.98 | 8.96 | 47.76 | 11.04 | 21.48 | 13.49 | 38.67 | 31.89 | 55.84 | 12.05 | 75.84 | 36.10 | 53.61 | 33.68 |
| ๕. งานติดต่อดูระหว่างหน่วยงานและญาติ | 3.74 | 1.15 | 3.48 | 1.38 | 4.33 | 0.31 | 5.46 | 2.08 | 7.88 | 1.53 | 3.11 | 2.05 | 12.74 | 1.42 | 4.56 | 3.12 |
| กิจกรรม เฉพาะตำแหน่ง | 31.86 | 39.97 | 31.61 | 74.28 | 21.40 | 50.87 | 18.18 | 22.50 | 22.37 | 14.24 | 19.27 | 24.76 | 25.52 | 31.49 | 12.77 | 19.47 |
| ๑. การดูแลเครื่องใช้และสถานที่ | 10.48 | 24.17 | 19.29 | 50.44 | 4.79 | 24.40 | 5.81 | 6.06 | 8.73 | 6.74 | 4.67 | 10.27 | 7.80 | 16.70 | 8.38 | 14.60 |
| ๒. การนิเทศบุคคลากร | 20.41 | 5.76 | 5.79 | 0.73 | 14.28 | 0.73 | 10.39 | 1.69 | 12.62 | 5.56 | 12.26 | 0.17 | 16.51 | 0.83 | 4.22 | - |
| ๓. กิจกรรมอื่น ๆ | 0.97 | 10.04 | 6.53 | 23.11 | 2.33 | 25.74 | 1.98 | 14.75 | 1.02 | 1.94 | 2.33 | 14.32 | 1.21 | 13.96 | 0.17 | 5.17 |
| การใช้เวลาว่างและเวลาพัก | 168.86 | 209.06 | 165.57 | 171.39 | 148.51 | 151.91 | 194.60 | 205.49 | 102.74 | 260.03 | 182.88 | 222.66 | 147.53 | 224.72 | 138.65 | 222.97 |

ตารางที่ ๔ แสดงอัตราร้อยละของเวลาที่ใช้ในกิจกรรมต่าง ๆ ของพยาบาลและผู้ช่วยพยาบาล ในแต่ละหอผู้ป่วย

| กิจกรรมการพยาบาล | จกษ ๑ | | จกษ ๒ | | สูติฯ ๑ | | สูติฯ ๒ | | ศัลย์ ๑ | | ศัลย์ ๒ | | อายุรฯ ๑ | | อายุรฯ ๒ | |
|--------------------------------------|--------|----------|--------|----------|---------|----------|---------|----------|---------|----------|---------|----------|----------|----------|----------|----------|
| | พยาบาล | ผู้ช่วยฯ | พยาบาล | ผู้ช่วยฯ | พยาบาล | ผู้ช่วยฯ | พยาบาล | ผู้ช่วยฯ | พยาบาล | ผู้ช่วยฯ | พยาบาล | ผู้ช่วยฯ | พยาบาล | ผู้ช่วยฯ | พยาบาล | ผู้ช่วยฯ |
| กิจกรรมการพยาบาลโดยตรงต่อผู้ป่วย | 40.51 | 41.72 | 38.99 | 39.97 | 36.99 | 52.33 | 35.72 | 42.85 | 50.66 | 34.46 | 40.05 | 43.62 | 37.31 | 39.76 | 48.87 | 37.13 |
| ๑. การเดินตรวจเยี่ยม | 4.31 | 2.24 | 3.92 | 2.12 | 4.34 | 4.15 | 11.37 | 3.39 | 5.05 | 2.43 | 6.53 | 4.96 | 4.21 | 2.36 | 5.12 | 1.91 |
| ๒. การดูแลสุขวิทยาส่วนบุคคล | 5.52 | 13.90 | 4.36 | 15.14 | 3.39 | 17.15 | 5.75 | 13.26 | 6.50 | 7.64 | 5.99 | 13.37 | 3.02 | 15.48 | 7.88 | 12.07 |
| ๓. การให้อาหาร | 1.10 | 3.40 | 2.10 | 3.97 | 1.28 | 0.22 | 3.39 | 6.29 | 0.67 | 1.93 | 1.43 | 2.42 | 0.81 | 3.05 | 2.86 | 1.67 |
| ๔. การวัดและการตรวจอาการสำคัญ | 0.30 | 2.64 | 0.21 | 2.96 | 2.64 | 8.74 | 1.11 | 6.18 | 0.63 | 5.41 | 1.49 | 6.92 | 1.89 | 9.82 | 2.79 | 4.49 |
| ๕. การจัดและให้ยา | 11.29 | 2.74 | 12.12 | 1.31 | 5.80 | 0.49 | 2.06 | 0.91 | 14.20 | 0.25 | 8.52 | 10.77 | 12.90 | 0.42 | 11.98 | 0.30 |
| ๖. การให้การรักษาและการตรวจ | 5.28 | 6.76 | 4.35 | 5.25 | 5.73 | 6.76 | 2.07 | 3.66 | 7.93 | 13.29 | 9.50 | 2.55 | 3.71 | 5.18 | 8.47 | 8.28 |
| ๗. การดูแลและช่วยเหลือทางจิตใจ | 6.27 | 1.43 | 5.32 | 2.80 | 5.00 | 5.96 | 6.16 | 4.10 | 3.27 | 2.55 | 3.59 | 0.08 | 3.66 | 1.90 | 4.71 | 6.02 |
| ๘. การเตรียมก่อนผ่าตัด | 0.66 | 1.18 | 0.05 | 0.04 | 0.28 | 4.08 | - | - | 0.40 | 0.09 | 0.03 | - | - | 0.21 | 0.04 | 0.16 |
| ๙. การพยาบาลหลังผ่าตัด | 0.89 | 3.67 | 0.25 | 3.16 | 1.26 | 2.24 | 0.74 | 1.77 | 1.17 | 0.06 | 0.61 | 1.48 | - | 0.21 | 0.34 | - |
| ๑๐. การพยาบาลอื่น ๆ | 4.89 | 3.75 | 6.28 | 3.20 | 7.28 | 2.52 | 3.08 | 3.29 | 10.85 | 0.20 | 2.33 | 1.36 | 7.19 | 1.12 | 4.68 | 2.22 |
| กิจกรรมการพยาบาลประกอบการดูแลผู้ป่วย | 17.67 | 6.39 | 19.93 | 8.85 | 27.61 | 5.43 | 19.14 | 9.65 | 23.28 | 9.02 | 17.84 | 4.84 | 26.63 | 11.75 | 19.58 | 9.49 |
| ๑. การรายงานผู้ป่วย | 6.22 | 1.88 | 7.47 | 4.61 | 10.48 | 1.66 | 9.42 | 5.80 | 11.16 | 0.77 | 4.35 | 0.48 | 6.91 | 3.49 | 5.49 | 1.19 |
| ๒. งานสารบรรณ | 1.00 | - | 1.52 | 0.30 | 3.79 | 0.65 | 2.04 | 0.20 | 0.56 | 0.17 | 0.06 | 0.07 | 0.23 | 0.09 | 1.25 | 0.27 |
| ๓. งานบริการผู้ป่วย | 1.08 | 0.83 | 2.09 | 1.79 | 2.49 | 0.75 | 2.88 | 0.41 | 1.87 | 1.11 | 1.14 | 1.35 | 1.03 | 0.50 | 0.71 | 0.21 |
| ๔. การรายงานและประชุมปรึกษา | 8.59 | 3.45 | 8.12 | 1.87 | 9.95 | 2.30 | 4.48 | 2.81 | 8.06 | 6.64 | 11.63 | 2.51 | 15.80 | 7.02 | 11.17 | 7.52 |
| ๕. งานติดต่อระหว่างหน่วยงานและญาติ | 0.78 | 0.24 | 0.73 | 0.29 | 0.90 | 0.06 | 1.14 | 0.43 | 1.64 | 0.32 | 0.65 | 0.43 | 2.65 | 0.65 | 0.95 | 0.29 |
| กิจกรรม เฉพาะตำแหน่ง | 6.63 | 8.33 | 6.59 | 15.48 | 4.46 | 10.60 | 3.78 | 4.69 | 4.66 | 2.97 | 4.01 | 5.16 | 5.32 | 4.12 | 2.66 | 6.56 |
| ๑. การดูแลเครื่องมือใช้และสถานที่ | 2.18 | 5.04 | 4.02 | 10.51 | 1.00 | 5.08 | 1.21 | 1.62 | 1.82 | 1.40 | 0.97 | 2.14 | 1.62 | 3.04 | 1.74 | 3.48 |
| ๒. การนิเทศบุคคลากร | 4.25 | 1.20 | 1.21 | 0.15 | 2.98 | 0.15 | 2.16 | 0.35 | 2.63 | 1.16 | 2.56 | 0.03 | 3.44 | - | 0.88 | 0.17 |
| ๓. กิจกรรมอื่น ๆ | 0.20 | 2.09 | 1.36 | 4.81 | 0.49 | 5.36 | 0.41 | 3.07 | 0.21 | 0.40 | 0.48 | 2.98 | 0.25 | 1.08 | 0.03 | 2.91 |
| การใช้เวลาว่างและเวลาพัก | 35.18 | 43.55 | 34.49 | 35.70 | 30.94 | 31.65 | 40.54 | 42.81 | 21.40 | 54.17 | 38.10 | 46.39 | 30.73 | 44.37 | 28.88 | 46.82 |

กิจกรรมที่น่าสนใจอีกประเภทหนึ่ง คือ การดูแลช่วยเหลือและสนองความต้องการทางจิตใจ พยาบาลในหอผู้ป่วยจิตฯ เป็นกลุ่มที่ใช้เวลาในกิจกรรมนี้สูงที่สุด คือ ใช้เวลา 30.08 นาที (ร้อยละ 6.27) รองลงมาได้แก่พยาบาลในหอผู้ป่วยสูติกรรม₂ ใช้เวลา 29.55 นาที (ร้อยละ 6.16) และกลุ่มที่ใช้เวลาในกิจกรรมนี้น้อยที่สุดคือ พยาบาลหอผู้ป่วยศัลยกรรม₁ ใช้เวลาเพียง 15.69 นาที (ร้อยละ 3.27)

ถ้าพิจารณาในแต่ละหอผู้ป่วย หอผู้ป่วยอายุรกรรม₂ เป็นหอผู้ป่วยที่มีกิจกรรมการพยาบาลโดยตรงต่อผู้ป่วยที่น่าสนใจ คือ มีการกระจายเวลาให้กิจกรรมแต่ละประเภทอย่างสม่ำเสมอ และเป็นกลุ่มพยาบาลที่ใช้เวลาในกิจกรรมการพยาบาลหมวดนี้สูงเป็นอันดับสองของหอผู้ป่วยทั้งหมด คือใช้เวลาทั้งหมดเฉลี่ย 234.60 นาที (ร้อยละ 48.87) โดยแบ่งออกเป็นกิจกรรมย่อย ๆ ที่สำคัญ คือ การเดินตรวจเยี่ยม 24.60 นาที (ร้อยละ 5.12) การดูแลสุขวิद्याส่วนบุคคล 37.84 นาที (ร้อยละ 7.88) ซึ่งเป็นกลุ่มที่ใช้เวลาสูงที่สุดในกิจกรรมนี้ การจัดและให้ยา 57.50 นาที (ร้อยละ 11.98) การให้การรักษาและการตรวจ 40.66 นาที (ร้อยละ 8.47) การดูแลช่วยเหลือและสนองความต้องการทางจิตใจ 22.59 นาที (ร้อยละ 4.71)

ในกลุ่มผู้ช่วยพยาบาล เวรเช้า ลักษณะการปฏิบัติงานจะเด่นในกิจกรรมการดูแลสุขวิद्याส่วนบุคคล และการวัดและตรวจอาการสำคัญ ผู้ช่วยพยาบาลในหอผู้ป่วยสูติกรรม₁ เป็นกลุ่มที่ใช้เวลาในกิจกรรม การดูแลสุขวิद्याส่วนบุคคล สูงที่สุด ใช้เวลา 82.32 นาที (ร้อยละ 17.15) รองลงมาได้แก่กลุ่มผู้ช่วยพยาบาลหอผู้ป่วยอายุรกรรม₂ ใช้เวลา 74.31 นาที (ร้อยละ 15.48) กลุ่มที่ใช้เวลาในกิจกรรมนี้น้อยที่สุดคือ ผู้ช่วยพยาบาลในหอผู้ป่วยศัลยกรรม₁ ใช้เวลาเพียง 36.69 นาที (ร้อยละ 7.64) ซึ่งใกล้เคียงกับเวลาที่พยาบาลในหอผู้ป่วยศัลยกรรม₁ ใช้ คือ 31.19 นาที (ร้อยละ 6.50)

กิจกรรมการพยาบาลโดยตรงต่อผู้ป่วย ที่ผู้ช่วยพยาบาลใช้เวลาปฏิบัติกิจกรรมเป็นส่วนใหญ่และใช้มากกว่ากลุ่มพยาบาลในทุก ๆ หอผู้ป่วย คือ การดูแลสุขวิद्याส่วนบุคคล ซึ่งใช้มากเป็นอันดับหนึ่ง และเป็นงานที่กำหนดไว้เป็นลักษณะงานเฉพาะตำแหน่ง และการวัดและตรวจอาการสำคัญ เป็นที่น่าสนใจได้ว่า ในทุก ๆ หอผู้ป่วยจะพบว่า ผู้ช่วยพยาบาลใช้เวลากิจกรรมให้การรักษา การตรวจ สูงกว่ากลุ่มพยาบาล และที่สูงมากเกือบเป็นสอง-

เท่าของเวลาที่พยาบาลใช้ คือ หอผู้ป่วยศัลยกรรม₁ ผู้ช่วยพยาบาลจะใช้เวลาในกิจกรรมนี้ถึง 63.78 นาที (ร้อยละ 13.29 ของเวลาทั้งหมด) ในขณะที่พยาบาลจะใช้เวลาในกิจกรรมนี้เพียง 38.06 นาที (ร้อยละ 7.93) และในหอผู้ป่วยศัลยกรรม₂ พยาบาลกลับเป็นกลุ่มที่ใช้เวลาในกิจกรรม ให้การรักษาและการตรวจ สูงกว่าผู้ช่วยพยาบาล คือ พยาบาลใช้เวลา 45.61 นาที (ร้อยละ 9.50 ของเวลาทั้งหมด) ในขณะที่ผู้ช่วยพยาบาลจะใช้เวลาในกิจกรรมนี้เพียง 10.80 นาที (ร้อยละ 2.55) ซึ่งในหอผู้ป่วยเดียวกันนี้ ผู้ช่วยพยาบาลใช้เวลาในกิจกรรม จัดและให้ยา สูงกว่าพยาบาล กล่าวคือ พยาบาลใช้เวลาในกิจกรรม จัดและให้ยา 40.90 นาที (ร้อยละ 8.52) ในขณะที่ผู้ช่วยพยาบาลใช้เวลาในกิจกรรมนี้ 51.70 นาที (ร้อยละ 10.77)

โดยสรุปในกิจกรรมการพยาบาลโดยตรงต่อผู้ป่วย ผู้ช่วยพยาบาลจะใช้เวลาในกิจกรรมนี้มากกว่าพยาบาลในหอผู้ป่วยเดียวกัน มีอยู่เพียง 2 แห่ง ใน 8 แห่ง ที่ทำการศึกษา ที่พยาบาลใช้เวลาในกิจกรรมหมวดนี้มากกว่าผู้ช่วยพยาบาล คือ หอผู้ป่วยศัลยกรรม₁ ซึ่งเป็นหอผู้ป่วยที่พยาบาลใช้เวลาในกิจกรรมนี้สูงที่สุดของทุก ๆ หอผู้ป่วย (ร้อยละ 50.66) และหอผู้ป่วยอายุกรรม₂ พยาบาลใช้เวลาในกิจกรรมนี้ 234.60 นาที (ร้อยละ 48.87) ผู้ช่วยพยาบาลใช้เพียง 19.85 นาที (ร้อยละ 39.76 ของเวลาทั้งหมด)

การพยาบาลระลอกการดูแลผู้ป่วย

โดยลักษณะทั่ว ๆ ไป เวลาที่พยาบาลใช้ในกิจกรรมหมวดนี้ สูงกว่าผู้ช่วยพยาบาลมากเป็น 2 เท่า โดยเฉลี่ยทุก ๆ หอผู้ป่วย กิจกรรมที่สิ้นเปลืองเวลามากที่สุดของพยาบาล คือ การรายงานและประชุมปรึกษา โดยใช้เวลาสูงที่สุดถึง 75.84 นาที จากพยาบาลในหอผู้ป่วยอายุกรรม₁ (ร้อยละ 15.80 ของเวลาทั้งหมด) และเป็นกิจกรรมที่ใช้เวลาสูงที่สุดในหมวดนี้ของพยาบาล และสูงที่สุดในทุกหอผู้ป่วย กิจกรรมที่พยาบาลใช้เวลามากเป็นอันดับ 2 คือ การเขียนและทำรายงานผู้ป่วย เวลาที่ใช้สูงที่สุดในกิจกรรมนี้คือ 53.55 นาที (ร้อยละ 11.16) หอผู้ป่วยที่ใช้เวลาสูงที่สุดนี้คือ ศัลยกรรม₁ และ หอผู้ป่วยศัลยกรรม₂ พยาบาลเป็นกลุ่มที่ใช้เวลาน้อยที่สุดในกิจกรรมทำและเขียนรายงานผู้ป่วยนี้ คือใช้เพียง 20.80 นาที (ร้อยละ 4.35 ของเวลาทั้งหมด) กิจกรรมที่พยาบาลใช้เวลา

น้อยที่สุดในกิจกรรมหมวดนี้ คือ งานสารบรรณ โดยมีพยาบาลในหอผู้ป่วย สูติกรรม₁ ใช้เวลาในกิจกรรมประเภทนี้สูงที่สุด 18.21 นาที (ร้อยละ 3.79) และมีพยาบาลในหอผู้ป่วยศัลยกรรม₂ ใช้เวลาในกิจกรรมนี้น้อยที่สุด เพียง 0.31 นาที (ร้อยละ 0.06 ของเวลาทั้งหมด) กิจกรรมในการติดต่อระหว่างหน่วยงานและญาติ เป็นกิจกรรมที่ดูจะไม่มี ความแตกต่างกันมากในทุก ๆ หอผู้ป่วย กล่าวคือ พยาบาลในหอผู้ป่วยอายุรกรรม₁ เป็นกลุ่มที่ใช้เวลาในการนี้สูงที่สุด 12.74 นาที (ร้อยละ 2.65) ในขณะที่พยาบาลหอผู้ป่วยศัลยกรรม₁ ใช้เวลาในการนี้น้อยที่สุด 3.11 นาที (ร้อยละ 0.65)

ผู้ช่วยพยาบาลมีลักษณะการใช้เวลาในกิจกรรมหมวดนี้ เช่นเดียวกับพยาบาล แต่ใช้เวลาในอัตราส่วนที่น้อยกว่า กล่าวคือ ส่วนใหญ่จะมีกิจกรรมรายงานและประชุมปรึกษา เป็นกิจกรรมที่ใช้เวลาสูงในทุก ๆ หอผู้ป่วย และสูงกว่ากิจกรรมอื่น ๆ ในหมวดเดียวกัน โดยเฉพาะ และมีการใช้เวลาในกิจกรรมงานสารบรรณน้อยที่สุด โดยที่ผู้ช่วยพยาบาลในหอผู้ป่วยจักษุ ไม่ปรากฏว่ามีการใช้เวลาในกิจกรรมนี้ตลอดระยะเวลาการศึกษา

เมื่อเปรียบเทียบในแต่ละหอผู้ป่วย ลักษณะการใช้เวลาของพยาบาลและผู้ช่วยพยาบาลในหมวดนี้ เป็นไปในลักษณะใกล้เคียงกัน ไม่มีความแตกต่างกันมากจนเด่นชัด และมีลักษณะการกระจายเวลาที่ใช้ในกิจกรรมต่าง ๆ ในหมวดนี้ ในลักษณะเดียวกัน คือ พยาบาลจะใช้เวลามากเป็น 2 เท่า ของผู้ช่วยพยาบาลในทุก ๆ กิจกรรม และทั้งผู้ช่วยพยาบาล และพยาบาล ใช้เวลาในกิจกรรมรายงานและประชุมปรึกษาสูงที่สุด นอกจากหอผู้ป่วยสูติกรรมทั้ง 2 แห่ง และหอผู้ป่วยศัลยกรรม₁ ที่มีการใช้เวลาในกิจกรรม รายงานผู้ป่วย มากเป็นอันดับหนึ่งในหมวดนี้ (ร้อยละ 10.48, 9.42 และ 11.16 ตามลำดับ)

กิจกรรมเฉพาะตำแหน่ง

พยาบาลมีการใช้เวลาในกิจกรรมเฉพาะตำแหน่งน้อยกว่าผู้ช่วยพยาบาลโดยเฉลี่ย มีอยู่เพียง 2 แห่ง คือ หอผู้ป่วยศัลยกรรม₁ และ อายุรกรรม₁ ที่พยาบาลใช้เวลาในกิจกรรมนี้มากกว่าผู้ช่วยพยาบาล พยาบาลในหอผู้ป่วยศัลยกรรม₁ ใช้เวลา 22.37 นาที (ร้อยละ 4.66) ในขณะที่ผู้ช่วยพยาบาลใช้ 14.24 นาที (ร้อยละ 2.97) และพยาบาล

ในหอผู้ป่วยอายุรกรรม ใช้เวลา 25.52 นาที (ร้อยละ 5.32) โดยที่ผู้ช่วยพยาบาล ใช้เวลาเพียง 19.77 นาที (ร้อยละ 4.12 ของเวลาทั้งหมด)

ในกิจกรรมหมวดนี้ พยาบาลจะใช้เวลาในการนิเทศบุคคลากร เป็นอันดับหนึ่ง โดยพยาบาลในหอผู้ป่วยจักษุ ใช้เวลาสูงสุดของทุก ๆ หอผู้ป่วย 20.41 นาที (ร้อยละ 4.25) และรองลงมาคือ พยาบาลในหอผู้ป่วยอายุรกรรม ใช้เวลา 16.51 นาที (ร้อยละ 3.44) โดยมีพยาบาลในหอผู้ป่วยอายุรกรรม₂ เป็นกลุ่มที่ใช้เวลาในกิจกรรมนี้น้อยที่สุด 4.22 นาที (ร้อยละ 0.88) กิจกรรมการนิเทศบุคคลากรนี้ พยาบาลเป็นผู้ใช้เวลามากกว่าผู้ช่วยพยาบาลในทุก ๆ หอผู้ป่วย และเป็นกิจกรรมที่ใช้เวลามากกว่ากิจกรรมอื่น ๆ ทั้งหมดในหมวดเดียวกัน

ผู้ช่วยพยาบาล จะใช้เวลาในการดูแลเครื่องใช้และสถานที่เป็นอันดับสูง สูงกว่ากิจกรรมอื่น ๆ ในหมวดเดียวกัน และสูงกว่าการใช้เวลาของพยาบาลในทุก ๆ หอผู้ป่วย ยกเว้นหอผู้ป่วยศัลยกรรม ซึ่งพยาบาลจะใช้เวลาในกิจกรรมนี้มากกว่าเพียงเล็กน้อย คือ พยาบาลใช้เวลา 8.73 นาที (ร้อยละ 1.82) ในขณะที่ผู้ช่วยพยาบาลจะใช้เวลา 6.74 นาที (ร้อยละ 1.40 ของเวลาทั้งหมด) หอผู้ป่วยที่มีกิจกรรมนี้สูงที่สุดคือ หอผู้ป่วยจักษุ₂ โดยผู้ช่วยพยาบาลเป็นผู้ใช้เวลา 50.44 นาที (ร้อยละ 10.51) นับเป็นกิจกรรมที่ใช้เวลามากที่สุดของกิจกรรมในหมวดนี้ และสูงที่สุดของทุก ๆ กลุ่มบุคคลากร

เวลาพักและการใช้เวลาว่าง

ทั้งพยาบาลและผู้ช่วยพยาบาล ใช้เวลาในการนี้ ในอัตราส่วนที่ใกล้เคียงกัน คือ 102.74 - 260.03 นาที (ร้อยละ 21.40 - 54.17) ลักษณะที่น่าสนใจคือ หอผู้ป่วยศัลยกรรม 1 มีการใช้น้อยที่สุด และมากที่สุดในการนี้ โดยพยาบาลเป็นผู้ใช้น้อยที่สุด 102.74 นาที (ร้อยละ 21.40) และผู้ช่วยพยาบาลจะใช้เวลามากที่สุด 260.03 นาที (ร้อยละ 54.17) ซึ่งโดยอัตราเฉลี่ย พยาบาลและผู้ช่วยพยาบาล จะใช้เวลาในการนี้เพียง 160 - 170 นาที (ร้อยละ 30 โดยประมาณ) ในทุก ๆ หอผู้ป่วย เช่น หอผู้ป่วยจักษุ₂ พยาบาลใช้เวลา 165.57 นาที (ร้อยละ 34.49) ผู้ช่วยพยาบาลจะใช้เวลา 171.39 นาที (ร้อยละ 35.70) และหอผู้ป่วยศัลยกรรม₂ พยาบาลใช้เวลา

เวลา 194.60 นาที (ร้อยละ 40.54) ในขณะที่ผู้ช่วยพยาบาลใช้ 205.49 นาที
(ร้อยละ 42.81) ทั้งนี้เป็นคน

ตารางที่ ๔ แสดงค่าเฉลี่ยของเวลาคิดเป็นนาที ที่ใช้ในกิจกรรมต่าง ๆ ของพยาบาล และผู้ช่วยพยาบาล ในเวรป่วย ในแต่ละหอผู้ป่วย

| กิจกรรมการพยาบาล | จกษ ๑ | | จกษ ๒ | | สูติฯ ๑ | | สูติฯ ๒ | | ศัลย์ ๑ | | ศัลย์ ๒ | | อายุรฯ ๑ | | อายุรฯ ๒ | |
|--------------------------------------|--------|----------|--------|----------|---------|----------|---------|----------|---------|----------|---------|----------|----------|----------|----------|----------|
| | พยาบาล | ผู้ช่วยฯ | พยาบาล | ผู้ช่วยฯ | พยาบาล | ผู้ช่วยฯ | พยาบาล | ผู้ช่วยฯ | พยาบาล | ผู้ช่วยฯ | พยาบาล | ผู้ช่วยฯ | พยาบาล | ผู้ช่วยฯ | พยาบาล | ผู้ช่วยฯ |
| กิจกรรมการพยาบาลโดยตรงต่อผู้ป่วย | 216.20 | 132.47 | 244.94 | 202.47 | 176.70 | 211.02 | 207.10 | 189.09 | 256.67 | 239.62 | 234.02 | 189.39 | 192.99 | 203.90 | 222.85 | 173.6 |
| ๑. การเดินตรวจเยี่ยม | 19.96 | 7.16 | 24.71 | 4.29 | 32.86 | 15.71 | 44.37 | 15.08 | 31.00 | 27.70 | 22.75 | 7.64 | 25.61 | 1.40 | 25.36 | 8.4 |
| ๒. การดูแลสุขวิทยาส่วนบุคคล | 11.43 | 42.50 | 17.00 | 48.04 | 10.29 | 42.57 | 32.71 | 51.63 | 14.00 | 43.69 | 14.11 | 26.09 | 8.45 | 38.88 | 9.71 | 32.9 |
| ๓. การให้อาหาร | 7.29 | 8.87 | 17.14 | 25.61 | 2.86 | 3.56 | 14.73 | 27.73 | 3.44 | 1.92 | 18.75 | 12.69 | 4.98 | 12.37 | 14.82 | 7.6 |
| ๔. การวัดและการตรวจอาการสำคัญ | 1.87 | 26.72 | 16.59 | 32.39 | 21.22 | 51.66 | 10.91 | 31.97 | 10.80 | 52.65 | 19.39 | 43.01 | 7.21 | 38.99 | 8.21 | 63.75 |
| ๕. การจัดและให้ยา | 97.80 | 3.28 | 84.18 | 7.39 | 58.97 | 1.83 | 28.87 | - | 85.64 | 1.25 | 51.27 | 10.62 | 71.66 | 10.18 | 93.14 | 4.55 |
| ๖. การให้การรักษาและการตรวจ | 18.54 | 24.12 | 21.41 | 49.54 | 18.38 | 48.20 | 20.86 | 23.59 | 41.84 | 57.32 | 44.58 | 48.79 | 36.16 | 66.82 | 48.32 | 27.95 |
| ๗. การดูแลและช่วยเหลือทางจิตใจ | 34.05 | 11.00 | 20.33 | 17.46 | 18.10 | 21.32 | 41.16 | 13.96 | 19.15 | 12.98 | 24.13 | 13.79 | 16.90 | 20.92 | 5.93 | 14.09 |
| ๘. การเตรียมก่อนผ่าตัด | 1.54 | 4.22 | 7.88 | 11.96 | - | 18.50 | 1.00 | 0.42 | 1.90 | 3.85 | 0.47 | 8.36 | - | 2.06 | 3.57 | - |
| ๙. การพยาบาลหลังผ่าตัด | 1.67 | 0.63 | 1.69 | 1.79 | 3.32 | 3.24 | 5.36 | 6.35 | 9.64 | 16.67 | 12.56 | 7.39 | - | 1.76 | 0.54 | 3.29 |
| ๑๐. การพยาบาลอื่น ๆ | 22.45 | 3.97 | 34.01 | 4.00 | 10.70 | 4.43 | 7.13 | 18.36 | 39.26 | 21.59 | 26.01 | 11.01 | 22.02 | 10.52 | 13.25 | 11.๕2 |
| กิจกรรมการพยาบาลประกอบการดูแลผู้ป่วย | 108.18 | 52.27 | 103.51 | 59.42 | 122.99 | 23.35 | 120.76 | 57.37 | 126.64 | 43.74 | 122.60 | 61.38 | 156.63 | 53.61 | 113.79 | 45.45 |
| ๑. การรายงานผู้ป่วย | 44.90 | 32.78 | 45.86 | 39.45 | 63.45 | 9.72 | 73.97 | 33.28 | 70.19 | 17.65 | 47.89 | 26.72 | 59.63 | 13.48 | 50.46 | 12.6 |
| ๒. งานสารบรรณ | 4.90 | 0.37 | 1.31 | 1.07 | 15.16 | - | 11.51 | 2.67 | 2.84 | 4.42 | 2.71 | 2.61 | 3.62 | 0.74 | 9.36 | - |
| ๓. งานบริการผู้ป่วย | 13.70 | 2.34 | 9.61 | 5.61 | 11.77 | 6.17 | 7.41 | 1.59 | 8.82 | 4.17 | 4.78 | 4.91 | 5.75 | 0.18 | 5.68 | - |
| ๔. การรายงานและประชุมปรึกษา | 34.38 | 13.03 | 46.26 | 13.29 | 27.97 | 6.88 | 27.17 | 17.37 | 36.86 | 14.48 | 66.18 | 31.52 | 81.04 | 37.70 | 45.29 | 32.16 |
| ๕. งานติดต่อดูระหว่างหน่วยงานและญาติ | 10.30 | 3.75 | 0.47 | - | 4.64 | 0.58 | 0.70 | 2.46 | 7.93 | 3.02 | 1.04 | 0.62 | 6.59 | 1.51 | 3.0 | 0.68 |
| กิจกรรมเฉพาะตำแหน่ง | 19.57 | 23.31 | 31.26 | 55.11 | 12.17 | 25.98 | 12.78 | 25.57 | 14.48 | 19.60 | 13.61 | 10.52 | 11.41 | 41.37 | 6.43 | 3.86 |
| ๑. การดูแลเครื่องใช้และสถานที่ | 2.04 | 19.50 | 10.53 | 18.04 | 3.23 | 13.44 | 5.84 | 23.92 | 3.14 | 10.10 | 0.56 | 5.25 | 2.26 | 24.16 | 1.07 | 3.41 |
| ๒. การนิเทศบุคคลากร | 17.53 | 1.94 | 10.61 | 0.89 | 8.40 | 0.58 | 6.19 | 0.17 | 9.15 | - | 13.05 | 3.36 | 6.55 | 0.74 | 5.36 | 0.45 |
| ๓. กิจกรรมอื่น ๆ | - | 1.87 | 10.21 | 36.18 | 0.54 | 11.96 | 0.75 | 1.48 | 2.19 | 9.5 | - | 1.91 | 2.60 | 16.47 | - | - |
| การใช้เวลาว่างและเวลาพัก | 136.05 | 271.95 | 100.29 | 163.00 | 168.14 | 219.65 | 139.36 | 207.97 | 82.21 | 177.04 | 109.77 | 213.71 | 118.97 | 181.12 | 136.93 | 257.07 |

ตารางที่ ๖ แสดงอัตราร้อยละของเวลาที่ใช้ในกิจกรรมต่าง ๆ ของพยาบาล และผู้ช่วยพยาบาล ในเวรป่วย ของแต่ละหอผู้ป่วย

| กิจกรรมการพยาบาล | จัดหมู่ ๑ | | จัดหมู่ ๒ | | สูติฯ ๑ | | สูติฯ ๒ | | ศัลย์ ๑ | | ศัลย์ ๒ | | อายุรฯ ๑ | | อายุรฯ ๒ | |
|--------------------------------------|-----------|----------|-----------|----------|---------|----------|---------|----------|---------|----------|---------|----------|----------|----------|----------|----------|
| | พยาบาล | ผู้ช่วยฯ | พยาบาล | ผู้ช่วยฯ | พยาบาล | ผู้ช่วยฯ | พยาบาล | ผู้ช่วยฯ | พยาบาล | ผู้ช่วยฯ | พยาบาล | ผู้ช่วยฯ | พยาบาล | ผู้ช่วยฯ | พยาบาล | ผู้ช่วยฯ |
| กิจกรรมการพยาบาลโดยตรงต่อผู้ป่วย | 45.03 | 27.60 | 51.03 | 42.18 | 36.81 | 43.96 | 43.14 | 39.39 | 53.47 | 49.92 | 48.75 | 39.46 | 40.21 | 42.27 | 46.43 | 36.17 |
| ๑. การเดินตรวจเยี่ยม | 4.16 | 1.49 | 5.15 | 0.89 | 6.84 | 3.27 | 9.24 | 3.14 | 6.46 | 5.77 | 4.74 | 1.59 | 5.33 | 0.29 | 5.28 | 1.75 |
| ๒. การดูแลสุขวิทยาส่วนบุคคล | 2.38 | 8.85 | 3.54 | 10.01 | 2.14 | 8.87 | 6.81 | 10.76 | 2.92 | 7.10 | 2.94 | 5.43 | 1.76 | 8.10 | 2.02 | 6.86 |
| ๓. การให้อาหาร | 1.52 | 1.85 | 3.57 | 5.33 | 0.59 | 0.74 | 3.07 | 5.78 | 0.72 | 0.40 | 3.91 | 2.64 | 1.04 | 2.58 | 3.09 | 1.58 |
| ๔. การวัดและการตรวจอาการสำคัญ | 0.39 | 5.57 | 3.46 | 6.75 | 4.42 | 10.76 | 2.27 | 6.66 | 2.25 | 10.97 | 4.04 | 8.96 | 1.50 | 8.12 | 1.71 | 13.28 |
| ๕. การจัดและให้ยา | 20.31 | 0.68 | 17.54 | 1.54 | 12.28 | 0.38 | 6.01 | - | 17.84 | 0.26 | 10.68 | 2.21 | 14.93 | 2.12 | 19.40 | 0.95 |
| ๖. การให้การรักษาและการตรวจ | 3.86 | 5.02 | 4.46 | 10.32 | 3.83 | 10.04 | 4.34 | 4.91 | 8.72 | 11.94 | 9.29 | 10.16 | 7.53 | 13.92 | 10.06 | 5.82 |
| ๗. การดูแลและช่วยเหลือทางจิตใจ | 7.09 | 2.29 | 4.23 | 3.64 | 3.77 | 4.44 | 8.57 | 2.91 | 3.99 | 2.70 | 5.22 | 2.87 | 3.52 | 4.36 | 1.23 | 2.93 |
| ๘. การเตรียมก่อนผ่าตัด | 0.32 | 0.88 | 1.64 | 2.49 | - | 3.85 | 0.21 | 0.09 | 0.39 | 0.80 | 0.10 | 1.74 | - | 0.43 | 0.74 | - |
| ๙. การพยาบาลหลังผ่าตัด | 0.35 | 0.13 | 0.35 | 0.37 | 0.69 | 0.67 | 1.12 | 1.32 | 2.01 | 3.47 | 2.62 | 1.54 | - | 0.37 | 0.11 | 0.68 |
| ๑๐. การพยาบาลอื่น ๆ | 4.59 | 0.83 | 7.08 | 0.83 | 2.23 | 0.92 | 1.48 | 3.82 | 8.18 | 4.50 | 5.42 | 2.29 | 4.59 | 2.19 | 2.76 | 2.29 |
| กิจกรรมการพยาบาลประกอบการดูแลผู้ป่วย | 22.52 | 10.89 | 21.56 | 12.38 | 25.62 | 4.86 | 25.16 | 11.95 | 26.38 | 9.11 | 25.54 | 13.83 | 32.63 | 11.17 | 23.71 | 9.47 |
| ๑. การรายงานผู้ป่วย | 9.35 | 6.83 | 9.55 | 8.22 | 13.22 | 2.02 | 15.41 | 6.93 | 14.62 | 3.68 | 9.98 | 5.57 | 12.42 | 2.81 | 10.51 | 2.63 |
| ๒. งานสารบรรณ | 1.02 | 0.08 | 0.27 | 0.22 | 3.16 | - | 2.40 | 0.56 | 0.59 | 0.92 | 0.56 | 0.54 | 0.75 | 0.15 | 1.95 | - |
| ๓. งานบริการผู้ป่วย | 2.85 | 0.49 | 2.00 | 1.17 | 2.45 | 1.28 | 1.54 | 0.33 | 1.84 | 0.87 | 0.99 | 1.02 | 1.20 | 0.04 | 1.18 | - |
| ๔. การรายงานและประชุมปรึกษา | 7.16 | 2.71 | 9.64 | 2.77 | 5.83 | 1.43 | 5.66 | 3.62 | 7.68 | 3.02 | 13.79 | 6.57 | 16.88 | 7.85 | 9.43 | 6.70 |
| ๕. งานติดต่อระหว่างหน่วยงานและญาติ | 2.14 | 0.78 | 0.10 | - | 0.97 | 0.12 | 0.14 | 0.51 | 1.65 | 0.63 | 0.22 | 0.13 | 1.37 | 0.31 | 0.62 | 0.14 |
| กิจกรรมเฉพาะตำแหน่ง | 4.07 | 4.86 | 6.51 | 11.48 | 2.53 | 5.41 | 2.66 | 5.33 | 3.02 | 4.08 | 2.83 | 2.19 | 2.38 | 8.62 | 1.34 | 0.80 |
| ๑. การดูแลเครื่องมือใช้และสถานที่ | 0.42 | 4.40 | 2.19 | 3.76 | 0.67 | 2.80 | 1.22 | 4.98 | 0.65 | 2.10 | 0.12 | 1.09 | 0.47 | 5.03 | 0.22 | 0.71 |
| ๒. การนิเทศบุคคลากร | 3.65 | 0.40 | 2.21 | 0.18 | 1.75 | 0.12 | 1.29 | 0.03 | 1.91 | - | 2.72 | 0.70 | 1.36 | 0.15 | 1.12 | 0.09 |
| ๓. กิจกรรมอื่น ๆ | - | 0.39 | 2.11 | 7.54 | 0.11 | 2.49 | 0.16 | 0.31 | 0.46 | 1.98 | - | 0.40 | 0.54 | 3.43 | - | - |
| การใช้เวลาว่างและเวลาพัก | 28.38 | 56.66 | 20.89 | 33.96 | 35.03 | 45.76 | 29.03 | 43.33 | 17.13 | 36.88 | 22.87 | 44.52 | 24.78 | 37.73 | 28.53 | 53.56 |

1.5.2 ลักษณะการปฏิบัติงานของพยาบาลและผู้ช่วยพยาบาลในเวรบาย ของแต่ละหอผู้ป่วย (ตารางที่ 5 และ 6)

การพยาบาลโดยตรงต่อผู้ป่วย

พยาบาลในหอผู้ป่วย ศัลยกรรม₁ มีการใช้เวลาในกิจกรรมหมวดนี้สูงที่สุด เช่นเดียวกับเวรเช้า คือ เฉลี่ย 256.67 นาที (ร้อยละ 53.47) โดยมีพยาบาลหอผู้ป่วยสูติกรรม₁ เป็นกลุ่มที่ใช้เวลาในกิจกรรมนี้น้อยที่สุด 176.70 นาที (ร้อยละ 36.81) ถ้าพิจารณาในกิจกรรมย่อย ๆ กิจกรรมการจัดและให้ยา เป็นกิจกรรมที่ใช้เวลาเป็นส่วนใหญ่ของกิจกรรมย่อย ๆ ทั้งหมดในทุก ๆ หอผู้ป่วย ยกเว้นหอผู้ป่วยสูติกรรม₂ ซึ่งมีการใช้เวลาในกิจกรรมนี้น้อยที่สุด 28.87 นาที (ร้อยละ 6.01) โดยมีกิจกรรมการเดินตรวจเยี่ยมสูงกว่า คือ ใช้เวลา 44.37 นาที (ร้อยละ 9.24) และนับเป็นพยาบาลกลุ่มที่ใช้เวลาในกิจกรรมเดินตรวจเยี่ยมสูงที่สุดในทุก ๆ กลุ่ม หอผู้ป่วยที่มีกิจกรรมการจัดและให้ยาสูงที่สุด คือ หอผู้ป่วยจักษุ ใช้เวลาถึง 97.80 นาที (ร้อยละ 20.37) รองลงมาคือหอผู้ป่วยอายุรกรรม₂ ใช้เวลา 93.41 นาที (ร้อยละ 19.40)

กิจกรรมที่ใช้เวลามากรองลงมาของพยาบาล คือ การเดินตรวจเยี่ยม และการให้การรักษาและการตรวจ โดยที่การเดินตรวจเยี่ยมของทุก ๆ หอผู้ป่วยมีลักษณะการใช้เวลาที่ค่อนข้างจะใกล้เคียงกัน คือ สูงที่สุด 44.37 นาที (ร้อยละ 9.24) ของหอผู้ป่วยสูติกรรม₂ และต่ำที่สุด 19.96 นาที (ร้อยละ 4.16) ของหอผู้ป่วยจักษุ₁ และกิจกรรมการให้การรักษาและการตรวจ จะมีลักษณะการใช้เวลาสูงในหอผู้ป่วยศัลยกรรม และอายุรกรรมเพียง 4 แห่ง และต่ำมากในอีก 4 แห่งที่เหลือ กล่าวคือ พยาบาลในหอผู้ป่วยอายุรกรรม₂ ใช้เวลาในการให้การรักษาและการตรวจ 48.32 นาที (ร้อยละ 10.06) อันเป็นอันดับสูงที่สุดในกิจกรรมนี้ และมีการใช้เวลาในกิจกรรมเดียวกันนี้ ของพยาบาลในหอผู้ป่วยสูติกรรม₁ เพียง 18.38 นาที (ร้อยละ 3.83) อันเป็นอันดับต่ำที่สุดและในอัตราใกล้เคียงกับของพยาบาลในหอผู้ป่วยจักษุ₁ คือ 18.54 นาที (ร้อยละ 3.86)

ขอที่น่าสนใจก็คือ ในบรรดาหอผู้ป่วยที่มีการใช้เวลาในกิจกรรมให้การรักษาและการตรวจสูง จะมีการใช้เวลาในกิจกรรมกรงดูแลช่วยเหลือและสนองความต้องการทาง-

จิตใจต่ำ เช่น พยาบาลในหอผู้ป่วยอายุรกรรม₂ อันเป็นแห่งที่มีการให้การรักษาและการตรวจสูงที่สุด (ร้อยละ 10.06) จะมีการใช้เวลาในการดูแลช่วยเหลือและสนองความต้องการทางจิตใจน้อยที่สุดในหอผู้ป่วยทั้งหมด โดยใช้เวลาเพียง 5.93 นาที (ร้อยละ 1.23) ซึ่งหอผู้ป่วยสูติกรรม₂ จะเป็นกลุ่มที่ใช้เวลาในการนี้สูงที่สุด 41.16 นาที (ร้อยละ 8.57) โดยที่พยาบาลกลุ่มนี้จะใช้เวลาในการให้การรักษาและการตรวจเพียง 20.86 นาที (ร้อยละ 4.34) และเช่นเดียวกันพยาบาลหอผู้ป่วยสูติกรรม₂ มีการกระจายการใช้เวลาในกิจกรรมย่อย ๆ ของหมวดการพยาบาลโดยตรงต่อผู้ป่วยในลักษณะใกล้เคียงกันในทุก ๆ กิจกรรม

ผู้ช่วยพยาบาลในเวรบาย กิจกรรมที่เด่นและใช้เวลามากกว่ากิจกรรมอื่น ๆ โดยทั่วไป คือ การวัดและตรวจอาการสำคัญ โดยมีผู้ช่วยพยาบาลหอผู้ป่วยอายุรกรรม₂ ใช้เวลาในกิจกรรมนี้สูงที่สุด 63.75 นาที (ร้อยละ 13.28) รองลงมาได้แก่ผู้ช่วยพยาบาลหอผู้ป่วยศัลยกรรม₂ ใช้เวลา 52.65 นาที (ร้อยละ 10.97) ผู้ช่วยพยาบาลหอผู้ป่วยจักษุ₁ เป็นกลุ่มที่ใช้เวลาในกิจกรรมนี้น้อยที่สุด คือใช้เพียง 26.72 นาที (ร้อยละ 5.57) กิจกรรมอีกประเภทหนึ่งของผู้ช่วยพยาบาล คือ การดูแลสุขวิหยาส่วนบุคคล ซึ่งผู้ช่วยพยาบาลจะใช้เวลาในกิจกรรมนี้มากกว่าพยาบาลในทุก ๆ หอผู้ป่วย และมีลักษณะเด่นชัดกว่าการใช้เวลาของพยาบาลมาก คือในขณะที่ผู้ช่วยพยาบาลใช้เวลาในกิจกรรมนี้ 48.04 นาที (ร้อยละ 10.01) พยาบาลในหอผู้ป่วยเดียวกันจะใช้เวลาในการนี้เพียง 17 นาที (ร้อยละ 3.54) (ข้อมูลของหอผู้ป่วยจักษุ₂) และในหอผู้ป่วยอายุรกรรม₁ ผู้ช่วยพยาบาลใช้เวลาในการดูแลสุขวิหยาส่วนบุคคล 38.88 นาที (ร้อยละ 8.10) แต่พยาบาลใช้เวลาในการนี้เพียง 8.45 นาที (ร้อยละ 1.76)

โดยสรุปกิจกรรมการพยาบาลโดยตรงต่อผู้ป่วยในเวรบาย พยาบาลจะใช้เวลาในการจัดและให้ยาเป็นอันดับหนึ่ง มากกว่ากิจกรรมอื่น ๆ ยกเว้นพยาบาลในหอผู้ป่วยสูติกรรม₂ ที่มีกิจกรรมการเดินตรวจเยี่ยมเป็นอันดับหนึ่ง และรองลงมาคือการให้การรักษาและการตรวจและการเดินตรวจเยี่ยมที่มีการทำน้อยที่สุดหรือไม่ได้มีการปฏิบัติเลยในบางแห่ง คือ การเตรียมก่อนผ่าตัดสำหรับผู้ช่วยพยาบาล ใช้เวลาสูงที่สุดในกิจกรรม การวัดและตรวจอาการสำคัญโดยผู้ช่วยพยาบาลในหอผู้ป่วยอายุรกรรม₂ เป็นผู้ใช้เวลามากที่สุด (ร้อยละ 13.28)

และโดยทั่ว ๆ ไป พยาบาลเป็นผู้ใช้เวลาในกิจกรรมนี้มากกว่าผู้ช่วยพยาบาล โดยมีพยาบาลและผู้ช่วยพยาบาลในหอผู้ป่วยศัลยกรรม₁ เป็นกลุ่มที่ใช้เวลาในกิจกรรมหมวดนี้สูงที่สุด (ร้อยละ 43.47 และ 49.92 ตามลำดับ) พยาบาลในหอผู้ป่วยสูติกรรม₁ เป็นกลุ่มที่มีการใช้เวลาในกิจกรรมหมวดนี้น้อยที่สุด (ร้อยละ 36.81) และผู้ช่วยพยาบาลในหอผู้ป่วยจักษุ₁ เป็นกลุ่มที่มีการใช้เวลาในการนี้น้อยที่สุดเช่นเดียวกัน คือ ร้อยละ 27.60 ของเวลาทั้งหมด

การพยาบาลประกอบกรณดูแลผู้ป่วย

พยาบาลในหอผู้ป่วยอายุรกรรม₁ เป็นกลุ่มที่มีการใช้เวลาในกิจกรรมหมวดนี้สูงที่สุด คือ 156.63 นาที (ร้อยละ 32.63) โดยมีกิจกรรมรายงานและประชุมปรึกษา เป็นอันดับสูงที่สุดในกิจกรรมทั้งหมด และสูงที่สุดในทุก ๆ หอผู้ป่วย คือใช้เวลา 81.04 นาที (ร้อยละ 16.88) ซึ่งพยาบาลในหอผู้ป่วยสูติกรรม₂ ในเวลาในการนี้เพียง 27.17 นาที (ร้อยละ 5.66) กิจกรรมที่สิ้นเปลืองเวลารองลงมาคือ การทำรายงานผู้ป่วยโดยพยาบาลในหอผู้ป่วยสูติกรรม₂ ใช้เวลามากที่สุด 73.97 นาที (ร้อยละ 15.41) และพยาบาลในหอผู้ป่วยจักษุ₁ ใช้เวลาน้อยที่สุด 44.90 นาที (ร้อยละ 9.35) และในกิจกรรมอันเดียวกันนี้เองผู้ช่วยพยาบาลในหอผู้ป่วยจักษุ₂ เป็นกลุ่มที่มีการใช้เวลาสูงที่สุด คือ 39.45 นาที (ร้อยละ 8.22) ซึ่งใกล้เคียงกับเวลาที่พยาบาลในหอผู้ป่วยเดียวกันใช้คือ 45.86 นาที (ร้อยละ 9.55) ในขณะที่ผู้ช่วยพยาบาลของหอผู้ป่วยสูติกรรม₁ ใช้เวลาในการนี้เพียง 9.72 นาที (ร้อยละ 2.02 ของเวลาทั้งหมด) กิจกรรมการรายงานผู้ป่วยนี้ เป็นกิจกรรมที่ใช้เวลาสูงที่สุดของกลุ่มผู้ช่วยพยาบาลในกิจกรรมหมวดนี้ทั้งหมด รองลงมาได้แก่การรายงานและประชุมปรึกษาทารหรือ โดยที่ผู้ช่วยพยาบาลหอผู้ป่วยอายุรกรรมทั้ง 2 แห่ง จะใช้เวลาในกิจกรรมนี้สูงมากที่สุด คือ ผู้ช่วยพยาบาลหอผู้ป่วยอายุรกรรม₁ ใช้ 37.70 นาที (ร้อยละ 7.85) และผู้ช่วยพยาบาลหอผู้ป่วยอายุรกรรม₂ ใช้ 32.16 นาที (ร้อยละ 6.70) ผู้ช่วยพยาบาลในหอผู้ป่วยสูติกรรมหนึ่ง ใช้เวลาในการนี้น้อยที่สุด เพียง 6.88 นาที (ร้อยละ 1.43) ถัดขึ้นมาเป็นกลุ่มผู้ช่วยพยาบาลหอผู้ป่วยจักษุทั้ง 2 แห่ง คือ ใช้เวลาร้อยละ 2.71 และ 2.77 ตามลำดับ สำหรับงานบริการผู้ป่วยพยาบาล เป็นกลุ่มที่ใช้เวลาในกิจกรรมนี้มากกว่าผู้ช่วยพยาบาลในทุก ๆ หอผู้ป่วย ยกเว้นหอผู้ป่วยศัลยกรรม₂ ที่ผู้ช่วยพยาบาลมีกิจกรรมนี้

มากกว่าแค่เพียงเล็กน้อย

โดยทั่ว ๆ ไป กิจกรรมการพยาบาลประกอบกรดูแลผู้ป่วยนี้ พยาบาลใช้เวลามากกว่าผู้ช่วยพยาบาลในทุก ๆ กิจกรรม และทุก ๆ หอผู้ป่วย ซึ่งโดยอัตราเฉลี่ยพยาบาลจะใช้เวลามากกว่าถึงสองเท่า และพยาบาลแผนกอายุรกรรม เป็นกลุ่มที่มีการใช้เวลาสูงที่สุดในกิจกรรมหมวดนี้ ผู้ช่วยพยาบาลกลุ่มที่ใช้เวลาสูงจากกลุ่มอื่น ๆ คือ ผู้ช่วยพยาบาลหอผู้ป่วยศัลยกรรม₂ (ร้อยละ 13.83) ซึ่งผู้ช่วยพยาบาลกลุ่มที่ใช้เวลาในกิจกรรมหมวดนี้น้อยที่สุด ไคแก ผู้ช่วยพยาบาลหอผู้ป่วยสูติกรรม₁ มีการใช้เวลาเพียง 23.35 นาที (ร้อยละ 4.86)

กิจกรรมเฉพาะตำแหน่ง

ไม่มีความแตกต่างอย่างเด่นชัดในการใช้เวลาของกิจกรรมหมวดนี้ในแต่ละหอผู้ป่วย และของเจ้าหน้าที่พยาบาลทั้ง 2 ระดับ กล่าวคือพยาบาลในทุก ๆ หอ ผู้ป่วยจะใช้เวลามากในการนิเทศบุคคลากรมากกว่ากิจกรรมอื่น ๆ ในหมวดเดียวกัน และมากกว่าผู้ช่วยพยาบาลในหอผู้ป่วยเดียวกัน โดยมีพยาบาลหอผู้ป่วยจักษุ₁ เป็นกลุ่มที่ใช้เวลามากที่สุด คือ 17.53 นาที (ร้อยละ 3.65) และพยาบาลหอผู้ป่วยอายุรกรรม₂ ใช้เวลาน้อยที่สุดเพียง 5.36 นาที (ร้อยละ 1.12) สำหรับผู้ช่วยพยาบาลจะมีลักษณะเด่นในการใช้เวลาในกิจกรรมการดูแลเครื่องใช้และสถานที่ โดยมีผู้ช่วยพยาบาลหอผู้ป่วยอายุรกรรม₁ เป็นกลุ่มที่ใช้เวลามากที่สุด 24.16 นาที (ร้อยละ 5.03) และผู้ช่วยพยาบาลหอผู้ป่วยอายุรกรรม₂ เป็นกลุ่มที่ใช้เวลาน้อยที่สุดเพียง 3.41 นาที (ร้อยละ 0.71)

เวลาพักและการใช้เวลาว่าง

ในเวรย้าย ผู้ช่วยพยาบาลจะใช้เวลาในการนี้สูงกว่าพยาบาลในทุก ๆ หอผู้ป่วย โดยเฉพาะหอผู้ป่วยจักษุ₁ ผู้ช่วยพยาบาลใช้เวลาในการพักและใช้เวลาว่างถึง 271.95 นาที (ร้อยละ 56.66) ในขณะที่พยาบาลใช้เวลาในการนี้เพียง 136.05 นาที (ร้อยละ 20.89) รองลงมาจากหอผู้ป่วยจักษุ₁ ผู้ช่วยพยาบาลในหอผู้ป่วยอายุรกรรม₂ มีการใช้เวลาพักและเวลาว่าง 257.07 นาที ในช่วงระยะเวลาปฏิบัติงาน 8 ชั่วโมง (ร้อยละ 53.56) สำหรับพยาบาลกลุ่มที่ใช้เวลาในการนี้สูงที่สุด คือ พยาบาลหอผู้ป่วยสูติกรรม₁ ใช้เวลา 168.14 นาที

(ร้อยละ 35.03) และพยาบาลในหอผู้ป่วยสูติกรรม₂ 139.36 นาที (ร้อยละ 29.03) พยาบาลที่ใช้เวลาพักและเวลาวางนอนที่สุก ได้แก่พยาบาลหอผู้ป่วยศัลยกรรม₁ ใช้เวลาเพียง 82.21 นาที (ร้อยละ 17.13 ของเวลาทั้งหมด) โดยมีผู้ช่วยพยาบาลหอผู้ป่วยจักษุ₂ เป็นกลุ่มที่ใช้เวลาน้อยที่สุด คือ 100.29 นาที (ร้อยละ 20.89)

ตารางที่ ๗ แสดงค่าเฉลี่ยของเวลาคิดเป็นนาที ที่ใช้ในกิจกรรมต่าง ๆ ของพยาบาล และผู้ช่วยพยาบาล ในแต่ละหอผู้ป่วย ในเวรตึก

| กิจกรรมการพยาบาล | จกษ ๑ | | จกษ ๒ | | สูติฯ ๑ | | สูติฯ ๒ | | ศัลย์ ๑ | | ศัลย์ ๒ | | อายุรฯ ๑ | | อายุรฯ ๒ | |
|--------------------------------------|--------|----------|--------|----------|---------|----------|---------|----------|---------|----------|---------|----------|----------|----------|----------|----------|
| | พยาบาล | ผู้ช่วยฯ | พยาบาล | ผู้ช่วยฯ | พยาบาล | ผู้ช่วยฯ | พยาบาล | ผู้ช่วยฯ | พยาบาล | ผู้ช่วยฯ | พยาบาล | ผู้ช่วยฯ | พยาบาล | ผู้ช่วยฯ | พยาบาล | ผู้ช่วยฯ |
| กิจกรรมการพยาบาลโดยตรงต่อผู้ป่วย | 129.16 | 91.24 | 138.71 | 107.04 | 153.29 | 104.36 | 161.55 | 154.37 | 288.97 | 189.46 | 198.46 | 135.72 | 215.05 | 165.50 | 186.87 | 122.17 |
| ๑. การเดินตรวจเยี่ยม | 21.63 | 11.96 | 25.68 | 5.00 | 39.21 | 12.71 | 55.75 | 28.34 | 33.26 | 17.12 | 40.91 | 15.63 | 27.52 | 3.98 | 42.65 | 31.25 |
| ๒. การดูแลสุขวิทยาส่วนบุคคล | 2.71 | 23.93 | 23.60 | 23.18 | 6.42 | 29.29 | 19.18 | 30.32 | 11.14 | 47.58 | 6.01 | 26.89 | 6.99 | 28.70 | 15.61 | 16.04 |
| ๓. การให้อาหาร | - | 1.14 | 0.58 | 0.54 | - | - | 6.48 | 17.74 | 1.03 | 0.94 | - | 3.61 | 3.27 | 6.25 | 3.21 | 2.50 |
| ๔. การวัดและการตรวจอาการสำคัญ | 25.40 | 19.29 | 15.14 | 29.96 | 16.79 | 28.50 | 25.10 | 37.20 | 23.48 | 57.06 | 12.45 | 32.47 | 35.39 | 55.80 | 5.71 | 33.33 |
| ๕. การจัดและให้ยา | 41.95 | 2.21 | 51.50 | 1.43 | 55.71 | - | 7.27 | 1.18 | 68.51 | 3.07 | 61.48 | 3.08 | 70.52 | 2.73 | 65.83 | - |
| ๖. การให้การรักษาและการตรวจ | 13.81 | 19.64 | 11.88 | 39.82 | 17.60 | 8.75 | 14.05 | 14.53 | 55.10 | 34.19 | 47.73 | 25.72 | 42.10 | 53.24 | 44.20 | 16.67 |
| ๗. การดูแลและช่วยเหลือทางจิตใจ | 18.83 | 9.32 | 7.27 | 4.29 | 15.06 | 2.92 | 17.31 | 7.01 | 6.60 | 8.29 | 9.35 | 13.04 | 9.39 | 9.07 | 7.52 | 22.38 |
| ๘. การเตรียมก่อนผ่าตัด | 3.04 | - | - | - | 0.36 | 21.56 | - | 2.47 | 2.68 | 8.83 | 0.50 | 2.32 | - | - | - | - |
| ๙. การพยาบาลหลังผ่าตัด | - | - | 0.31 | 1.68 | - | - | 6.19 | 9.88 | 8.48 | 3.13 | 5.64 | 5.92 | 0.62 | - | 1.07 | - |
| ๑๐. การพยาบาลอื่น ๆ | 1.79 | 3.75 | 2.75 | 1.14 | 2.14 | 0.63 | 10.22 | 5.90 | 18.69 | 9.25 | 14.39 | 7.04 | 19.25 | 5.73 | 1.07 | - |
| กิจกรรมการพยาบาลประกอบการดูแลผู้ป่วย | 77.15 | 27.67 | 96.74 | 41.79 | 89.22 | 16.45 | 89.73 | 59.32 | 162.61 | 59.22 | 119.26 | 49.03 | 137.23 | 61.57 | 135.91 | 65.03 |
| ๑. การรายงานผู้ป่วย | 54.22 | 19.96 | 45.90 | 23.75 | 46.55 | 5.20 | 52.63 | 40.35 | 91.05 | 18.32 | 77.67 | 26.44 | 64.85 | 23.57 | 83.85 | 15.83 |
| ๒. งานสารบรรณ | 5.65 | - | 24.50 | 0.54 | 14.18 | 1.25 | 7.55 | 2.97 | 5.67 | 7.92 | 2.69 | 9.21 | 0.63 | - | 9.64 | 2.50 |
| ๓. งานบริการผู้ป่วย | - | - | 3.21 | 5.54 | 1.27 | 2.50 | 6.42 | 3.60 | 13.89 | 16.51 | 2.34 | 5.15 | - | - | 1.43 | 1.25 |
| ๔. การรายงานและประชุมปรึกษา | 15.85 | 7.71 | 23.13 | 11.96 | 27.22 | 7.50 | 21.64 | 12.40 | 51.20 | 16.47 | 33.35 | 17.06 | 66.25 | 37.0 | 39.20 | 45.45 |
| ๕. งานติดต่อระหว่างหน่วยงานและญาติ | 1.43 | - | - | - | - | - | 1.49 | - | 0.80 | - | 3.21 | 0.17 | 5.50 | 1.0 | 1.79 | - |
| กิจกรรม เฉพาะตำแหน่ง | 26.85 | 83.03 | 40.83 | 66.47 | 24.90 | 66.51 | 32.06 | 63.75 | 31.09 | 63.32 | 18.06 | 56.14 | 24.94 | 81.45 | 11.93 | 57.30 |
| ๑. การดูแลเครื่องมือและสถานที่ | 18.35 | 56.96 | 12.72 | 31.43 | 14.37 | 25.92 | 3.90 | 17.56 | 6.25 | 17.32 | 5.17 | 16.17 | 11.29 | 18.43 | 7.14 | 25.38 |
| ๒. การนิเทศบุคคลากร | 2.11 | 0.71 | 3.55 | - | 3.52 | 0.42 | 5.43 | - | 7.40 | - | 4.96 | 1.96 | 1.25 | - | 0.36 | - |
| ๓. กิจกรรมอื่น ๆ | 6.29 | 25.36 | 24.56 | 35.04 | 7.01 | 40.17 | 22.73 | 46.19 | 17.44 | 46.0 | 8.67 | 38.01 | 12.40 | 63.02 | 4.43 | 31.92 |
| การใช้เวลาว่างและเวลาพัก | 246.84 | 278.06 | 203.72 | 264.70 | 240.63 | 292.77 | 196.66 | 202.36 | 63.69 | 168.00 | 143.48 | 239.11 | 110.58 | 171.48 | 11.93 | 235.50 |

ตารางที่ ๘ แสดงอัตราร้อยละของการใช้เวลาในกิจกรรมต่าง ๆ ของพยาบาลและผู้ช่วยพยาบาลในเวรตึก ของแต่ละหอผู้ป่วย

| กิจกรรมการพยาบาล | จกษุ ๑ | | จกษุ ๒ | | สูติฯ ๑ | | สูติฯ ๒ | | ศัลย์ ๑ | | ศัลย์ ๒ | | อายุรฯ ๑ | | อายุรฯ ๒ | |
|--------------------------------------|--------|----------|--------|----------|---------|---------|---------|----------|---------|----------|---------|----------|----------|---------|----------|---------|
| | พยาบาล | ผู้ช่วยฯ | พยาบาล | ผู้ช่วยฯ | พยาบาล | ผู้ช่วย | พยาบาล | ผู้ช่วยฯ | พยาบาล | ผู้ช่วยฯ | พยาบาล | ผู้ช่วยฯ | พยาบาล | ผู้ช่วย | พยาบาล | ผู้ช่วย |
| กิจกรรมการพยาบาลโดยตรงต่อผู้ป่วย | 26.91 | 19.01 | 28.90 | 22.30 | 31.93 | 21.74 | 33.66 | 32.20 | 60.20 | 39.47 | 41.34 | 28.27 | 44.80 | 34.48 | 38.93 | 25.4 |
| ๑. การเดินตรวจเยี่ยม | 4.51 | 2.49 | 5.35 | 1.04 | 8.17 | 2.65 | 11.61 | 5.90 | 6.93 | 3.57 | 8.52 | 3.26 | 5.73 | 0.83 | 8.88 | 6.52 |
| ๒. การดูแลสุขวิทยาส่วนบุคคล | 0.56 | 4.98 | 4.91 | 4.83 | 1.34 | 6.10 | 3.99 | 6.32 | 2.32 | 9.91 | 1.25 | 5.60 | 1.46 | 5.98 | 3.25 | 3.34 |
| ๓. การให้อาหาร | - | 0.24 | 0.12 | 0.11 | - | - | 1.35 | 3.69 | 0.21 | 0.19 | - | 0.75 | 0.68 | 1.30 | 0.67 | 0.52 |
| ๔. การวัดและการตรวจอาการสำคัญ | 5.29 | 4.02 | 3.15 | 6.24 | 3.50 | 5.94 | 5.23 | 7.75 | 4.89 | 11.89 | 2.59 | 6.76 | 7.37 | 11.62 | 1.19 | 6.94 |
| ๕. การจัดและให้ยา | 8.74 | 0.46 | 10.73 | 0.30 | 11.61 | - | 1.51 | 0.24 | 14.27 | 0.64 | 12.81 | 0.64 | 14.69 | 0.57 | 13.71 | - |
| ๖. การให้การรักษาและการตรวจ | 2.88 | 4.09 | 2.47 | 8.29 | 3.67 | 1.82 | 2.93 | 3.03 | 11.48 | 7.12 | 9.94 | 5.36 | 8.77 | 11.09 | 9.21 | 3.47 |
| ๗. การดูแลและช่วยเหลือทางจิตใจ | 3.92 | 1.94 | 1.51 | 0.89 | 3.14 | 0.61 | 3.61 | 1.46 | 1.37 | 1.73 | 1.95 | 2.73 | 1.96 | 1.89 | 1.57 | 4.66 |
| ๘. การเตรียมก่อนผ่าตัด | 0.63 | - | - | - | 0.07 | 4.49 | - | 0.51 | 0.56 | 1.84 | 0.10 | 0.48 | - | - | - | - |
| ๙. การพยาบาลหลังผ่าตัด | - | - | 0.06 | 0.35 | - | - | 1.29 | 2.06 | 1.77 | 0.65 | 1.17 | 1.23 | 0.13 | - | 0.22 | - |
| ๑๐. การพยาบาลอื่น ๆ | 0.37 | 0.78 | 0.57 | 0.24 | 0.45 | 0.13 | 2.13 | 1.23 | 3.89 | 1.93 | 3.00 | 1.47 | 4.01 | 1.19 | 0.22 | - |
| กิจกรรมการพยาบาลประกอบการดูแลผู้ป่วย | 16.07 | 5.76 | 20.15 | 8.71 | 18.59 | 3.43 | 18.69 | 12.36 | 33.88 | 12.34 | 24.84 | 10.21 | 28.59 | 12.83 | 28.31 | 13.55 |
| ๑. การรายงานผู้ป่วย | 11.29 | 4.16 | 9.56 | 4.95 | 9.70 | 1.08 | 10.96 | 8.41 | 18.97 | 3.82 | 16.18 | 5.51 | 13.51 | 4.91 | 17.47 | 3.30 |
| ๒. งานสารบรรณ | 1.18 | - | 5.10 | 0.11 | 2.95 | 0.26 | 1.57 | 0.62 | 1.18 | 1.65 | 0.56 | 0.04 | 0.31 | - | 2.01 | 0.52 |
| ๓. งานบริการผู้ป่วย | - | - | 0.67 | 1.15 | 0.26 | 0.52 | 1.34 | 0.75 | 2.89 | 3.44 | 0.49 | 1.07 | - | - | 0.30 | 0.26 |
| ๔. การรายงานและประชุมปรึกษา | 3.30 | 1.61 | 4.82 | 2.49 | 5.67 | 1.56 | 4.51 | 2.58 | 10.67 | 3.43 | 6.95 | 3.55 | 13.80 | 7.71 | 8.17 | 9.47 |
| ๕. งานติดต่อระหว่างหน่วยงานและญาติ | 0.30 | - | - | - | - | - | 0.31 | - | 0.17 | - | 0.67 | 0.03 | 1.14 | 0.21 | 0.37 | - |
| กิจกรรม เฉพาะตำแหน่ง | 5.59 | 17.30 | 8.51 | 13.85 | 5.19 | 13.85 | 6.68 | 13.28 | 6.48 | 13.19 | 3.92 | 11.69 | 5.19 | 16.97 | 2.48 | 11.94 |
| ๑. การดูแลเครื่องใช้และสถานที่ | 3.82 | 11.87 | 2.65 | 6.55 | 2.99 | 5.40 | 0.81 | 3.66 | 1.30 | 3.61 | 1.08 | 3.37 | 2.35 | 3.84 | 1.49 | 5.29 |
| ๒. การนิเทศบุคคลากร | 0.44 | 0.15 | 0.74 | - | 0.73 | 0.09 | 1.13 | - | 1.54 | - | 1.03 | 0.41 | 0.26 | - | 0.07 | - |
| ๓. กิจกรรมอื่น ๆ | 1.33 | 5.28 | 5.12 | 7.30 | 1.46 | 8.37 | 4.73 | 9.62 | 3.63 | 9.58 | 1.81 | 7.92 | 2.58 | 13.13 | 0.92 | 6.65 |
| การใช้เวลาว่างและเวลาพัก | 51.42 | 57.93 | 42.44 | 55.14 | 44.29 | 60.99 | 40.97 | 42.16 | 11.94 | 35.00 | 29.89 | 49.81 | 21.41 | 35.68 | 30.27 | 49.06 |

1.3.3 ลักษณะการปฏิบัติงานของพยาบาลและผู้ช่วยพยาบาลในเวร คึก ของแต่ละหอผู้ป่วย (ตารางที่ 7 - 8)

การพยาบาลโดยทรงคอกผู้ป่วย

พยาบาลและผู้ช่วยพยาบาลในหอผู้ป่วยศัลยกรรม₁ มีการใช้เวลาในกิจกรรม
หมวดนี้สูงที่สุด คือพยาบาลใช้เวลา 288.97 นาที (ร้อยละ 60.20) ผู้ช่วยพยาบาล
ใช้เวลา 189.46 นาที (ร้อยละ 39.47) ในขณะที่พยาบาลและผู้ช่วยพยาบาลหอผู้ป่วย
จักษุ มีการใช้เวลาในกิจกรรมหมวดนี้น้อยที่สุด พยาบาลใช้เวลา 129.16 นาที
(ร้อยละ 26.91) ผู้ช่วยพยาบาลใช้เวลา 91.24 นาที (ร้อยละ 19.01) ถ้าพิจารณา
ในกิจกรรมย่อย ๆ กิจกรรมการซักและให้ยา เป็นกิจกรรมที่ใช้เวลามากเป็นส่วนใหญ่
ของกิจกรรมย่อย ๆ ทั้งหมด โดยมีพยาบาลหอผู้ป่วยอายุรกรรม₁ เป็นกลุ่มที่ใช้เวลา
สูงที่สุด 70.52 นาที (ร้อยละ 14.69) รองลงมาคือพยาบาลหอผู้ป่วยศัลยกรรม₁
ใช้เวลา 68.51 นาที (ร้อยละ 14.27) หอผู้ป่วยสูติกรรม₂ เป็นกลุ่มที่ใช้เวลาน้อย
ที่สุดในการซักและให้ยา คือใช้เพียง 7.27 นาที (ร้อยละ 1.51) และเป็นกลุ่มที่ทำ
กิจกรรมเกินตรวจเยี่ยมสูงที่สุด ใช้เวลา 55.75 นาที (ร้อยละ 11.61)

กิจกรรมที่ไม่สิ้นเปลืองเวลาเลยในเวรนี้ หรือใช้เวลาในบางหอผู้ป่วย คือ
การให้อาหาร และเป็นที่น่าสนใจมากคือ หอผู้ป่วยสูติกรรม₂ กลับมีกิจกรรมย่อยนี้สูงที่
สุด คือ 6.48 นาที (ร้อยละ 1.35) ทั้งนี้อธิบายได้ว่า หอผู้ป่วยสูติกรรม₂ ในระยะ
นั้น อาจจะมีผู้ป่วยแรกคลอดมากทำให้พยาบาลเวรคึกต้องใช้เวลาในกิจกรรมการให้
อาหาร เด็กทารกมากกว่าหอผู้ป่วยอื่น ๆ ในเวรเดียวกัน และอีก 2 แห่ง ที่มีกิจกรรม
หมวดนี้ในเวรคึกคือ หอผู้ป่วยอายุรกรรม ทั้ง 2 แห่ง ซึ่งอธิบายได้ว่า เป็นการให้
อาหารตามสายยางตามเวลาในผู้ป่วยหนักช่วยตนเองไม่ได้ หรือในผู้ป่วยหมดสติ

(Unconscious Patient)

กิจกรรมของผู้ช่วยพยาบาลในเวรคึก มีลักษณะเด่นในกิจกรรมการตรวจและ
วัดอาการสำคัญ โดยผู้ช่วยพยาบาลหอผู้ป่วยศัลยกรรม₁ มีการใช้เวลาสูงที่สุด 57.06
นาที (ร้อยละ 11.89) และผู้ช่วยพยาบาลหอผู้ป่วยจักษุ ใช้เวลาในกิจกรรมนี้น้อย
ที่สุด คือ 19.29 นาที (ร้อยละ 4.02) กิจกรรมที่รองลงมาและมีการใช้เวลาใกล้-

เคียงกัน คือ การดูแลสุขวิทยาส่วนบุคคล ผู้ช่วยพยาบาลหอผู้ป่วยศัลยกรรม₁ ใช้เวลาสูงที่สุด 47.58 นาที (ร้อยละ 9.91) และผู้ช่วยพยาบาลหอผู้ป่วยอายุรกรรม₂ เป็นกลุ่มที่ใช้เวลาน้อยที่สุด 16.04 นาที (ร้อยละ 3.34)

การพยาบาลประกอบการดูแลผู้ป่วย

พยาบาลหอผู้ป่วยศัลยกรรม₁ เป็นกลุ่มที่มีกิจกรรมในหมวดนี้สูงที่สุด 162.21 นาที (ร้อยละ 33.88) โดยมีผู้ช่วยพยาบาลหอผู้ป่วยอายุรกรรม₂ เป็นกลุ่มที่ใช้เวลาสูงที่สุด 65.03 นาที (ร้อยละ 13.55)

กิจกรรมย่อย ๆ ในหมวดนี้ มีลักษณะเหมือนกันทั้ง 8 หอผู้ป่วย คือทุก ๆ กลุ่มจะมีการใช้เวลาในกิจกรรมการรายงานผู้ป่วยสูงที่สุด พยาบาลมีการใช้เวลา 91.05 - 45.90 นาที (ร้อยละ 18.97 - 9.56) กิจกรรมที่ไม่มีการกระทำเลยหรือมีน้อยมากคือ การติดต่อระหว่างหน่วยงานและญาติ กิจกรรมการประชุมปรึกษาและรายงานจึงคงมีการใช้เวลาสูงเช่นกันในเวรเช้าและเวรบ่าย พยาบาลใช้เวลาในกิจกรรมนี้เฉลี่ย 56.25 - 15.85 นาที (ร้อยละ 13.80 - 4.82) ลักษณะการใช้เวลาในกิจกรรมต่าง ๆ นี้ เป็นไปในลักษณะเดียวกันทั้งของพยาบาล และผู้ช่วยพยาบาล แตกต่างกันตามกลุ่มของหอผู้ป่วยเท่านั้น เช่น พยาบาลหอผู้ป่วยศัลยกรรม₁ เป็นกลุ่มใช้เวลาในการทำรายงานผู้ป่วยสูงที่สุด 91.05 นาที (ร้อยละ 18.97) ในขณะที่ผู้ช่วยพยาบาลหอสูติกรรม₂ เป็นกลุ่มที่ใช้เวลาในกิจกรรมนี้สูงที่สุด 40.35 นาที (ร้อยละ 8.41) สำหรับกิจกรรมการติดต่อระหว่างหน่วยงานและญาติ จะมีการกระทำของผู้ช่วยพยาบาลในหอผู้ป่วยเพียง 2 แห่ง คือ ศัลยกรรม₂ และอายุรกรรม₁ โดยมีการใช้เวลาที่น้อยมาก คือ 0.17 และ 1 นาที ตามลำดับ (คิดเป็นร้อยละ 0.03 และ 0.21)

กิจกรรมเฉพาะตำแหน่ง

ผู้ช่วยพยาบาลในเวรคืนมีการใช้เวลาในกิจกรรมเฉพาะตำแหน่งสูงกว่าพยาบาลในทุก ๆ หอผู้ป่วย และสูงกว่า 1 เท่า ในอัตราเฉลี่ย โดยที่พยาบาลหอผู้ป่วยจักษุ₂ มีการใช้เวลาในกิจกรรมหมวดนี้สูงที่สุด 40.83 นาที (ร้อยละ 8.51) ผู้ช่วยพยาบาลหอผู้ป่วยจักษุ₁ ซึ่งเป็นกลุ่มที่ใช้เวลาสูงที่สุด จะใช้เวลาถึง 83.03 นาที (ร้อยละ 17.30) และ

เป็นที่น่าสังเกตว่ากิจกรรมย่อยที่ใช้เวลามากของผู้ช่วยพยาบาลคือ กิจกรรมอื่น ๆ โดย ผู้ช่วยพยาบาลหอผู้ป่วยอายุรกรรม₁ เป็นกลุ่มที่ใช้เวลาสูงที่สุดในกิจกรรมอื่น ๆ เฉลี่ย 63.02 นาที (ร้อยละ 13.13) แต่ผู้ช่วยพยาบาลหอผู้ป่วยจักษุ₁ ซึ่งเป็นกลุ่มที่ใช้เวลา ในกิจกรรมทั้งหมดสูงที่สุด กลับมีการใช้เวลาในกิจกรรมนี้น้อยที่สุด คือมีการใช้เวลาเพียง 25.36 นาที (ร้อยละ 5.28)

การใช้เวลาในกิจกรรมหมวดนี้ของพยาบาล โดยส่วนใหญ่มีลักษณะเด่นในกิจกรรม อื่น ๆ เช่นกัน คือ พยาบาลหอผู้ป่วยจักษุ₂ เป็นกลุ่มที่มีการใช้เวลาหมวดนี้สูงที่สุด 40.83 นาที (ร้อยละ 8.51) ก็มีการใช้เวลาในกิจกรรมอื่น ๆ 24.56 นาที (ร้อยละ 5.12) สูงที่สุดของหอผู้ป่วยทุกแห่ง

กิจกรรมย่อยการดูแลเครื่องใช้และสถานที่ เป็นกิจกรรมที่ผู้ช่วยพยาบาลใช้เวลา มากกว่าพยาบาลมากในทุก ๆ หอผู้ป่วย มากกว่า 2-3 เท่า ในบางหอผู้ป่วย เช่น หอผู้ป่วยจักษุ₁ ที่ทั้งพยาบาลและผู้ช่วยพยาบาลใช้เวลาในกิจกรรมนี้สูงที่สุด พยาบาลจะใช้เวลา เพียง 18.35 นาที (ร้อยละ 3.82) โดยผู้ช่วยพยาบาลจะใช้ถึง 56.96 นาที (ร้อยละ 11.87)

เวลาพักและการใช้เวลาว่าง

ทั้งผู้ช่วยพยาบาลและพยาบาล มีการใช้เวลาในการนี้ในลักษณะใกล้เคียงกัน ไม่มี ความแตกต่างกัน ยกเว้นหอผู้ป่วยศัลยกรรมทั้ง 2 แห่ง ผู้ช่วยพยาบาลจะใช้เวลาพักและมีการ ใช้เวลาว่าง มากกว่าพยาบาล 1 เท่าตัว คือ พยาบาลหอผู้ป่วยศัลยกรรม₁ ใช้เวลา 63.69 นาที (ร้อยละ 11.94) ผู้ช่วยพยาบาลจะใช้เวลาถึง 168 นาที (ร้อยละ 35) เป็นต้น

สรุป ในเวรคึก กิจกรรมทั่ว ๆ ไป ของพยาบาลและผู้ช่วยพยาบาลในแต่ละหอผู้ป่วย ไม่แตกต่างกันไปจากเวรบาย หรือเวรเช้า แต่จะมีการใช้เวลาในกิจกรรมการพยาบาล โดยตรงต่อผู้ป่วย น้อยกว่าเวรบาย และเวรคึก โดยมีการใช้เวลาพักและเวลาว่างเพิ่มขึ้น

2. เปรียบเทียบเวลาที่ใช้ในแต่ละกิจกรรมของพยาบาลและผู้ช่วยพยาบาลในแต่ละ ช่วงเวลาของการปฏิบัติงาน

เพื่อความสะดวกในการเสนอผลการวิเคราะห์ข้อมูลในตารางต่าง ๆ ผู้วิจัย
ได้นำเอาสัญลักษณ์ และอักษรทางสถิติมาใช้ดังนี้

| | | |
|-----------|---------|---------------------------|
| \bar{X} | หมายถึง | ค่าคะแนนเฉลี่ย |
| S.D. | หมายถึง | ค่าความเบี่ยงเบนมาตรฐาน |
| t | หมายถึง | ค่า t ที่คำนวณได้ |
| N | หมายถึง | จำนวนของคะแนนในแต่ละกลุ่ม |
| F | หมายถึง | ค่า F ที่คำนวณได้ |

ในการคำนวณเปรียบเทียบนี้ ผู้วิจัย ทำการวิเคราะห์เปรียบเทียบเวลาที่ใช้
ของพยาบาลและผู้ช่วยพยาบาล ตามหมวดของกิจกรรมพยาบาล ดังนี้

2.1 กิจกรรมการพยาบาลโดยตรงต่อผู้ป่วย

ตารางที่ 9 การวิเคราะห์ความแปรปรวนของเวลาที่ใช้ในกิจกรรมการพยาบาล
โดยตรงต่อผู้ป่วยระหว่างพยาบาล และผู้ช่วยพยาบาล ทั้งสามช่วง
เวลาของการปฏิบัติงาน

| แหล่งแห่งความแปรปรวน | df | MS | F | P |
|------------------------|-----|--------|------|-----------------|
| ระหว่างกลุ่มพยาบาล (A) | 1 | 769.5 | 18.3 | $P < .01$ |
| ระหว่างเวร (B) | 2 | 1025.7 | 24.4 | $P < .01$ |
| A x B | 2 | 243.3 | 5.8 | $.01 < P < .05$ |
| Within Cells | 670 | 42.05 | | |

$$F_{.99} (5, 670) = 9.02$$

$$F_{.95} (5, 670) = 4.36$$

จากตารางที่ 9 แสดงว่าความแปรปรวนของการใช้เวลาระหว่างพยาบาลและ
 ผู้ช่วยพยาบาล ในกิจกรรมการพยาบาลโดยตรง แตกต่างกันอย่างมีนัยสำคัญทางสถิติที่ระดับ
 .05 ตามช่วงระยะเวลาของการปฏิบัติงาน ซึ่งสนองทอสมมติฐานที่ตั้งไว้
 ถ้าพิจารณาองค์ประกอบสำคัญของความแปรปรวนนี้ จะอธิบายได้ตามตารางต่อไป

๕๕

ตารางที่ 10 แสดงค่าเฉลี่ยของเวลาที่ใช้ในกิจกรรมการพยาบาลโดยตรงต่อ
 ผู้ป่วยของ พยาบาล และ ผู้ช่วยพยาบาล ในแต่ละช่วงเวลาของ
 การปฏิบัติงาน

| กลุ่มพยาบาล | เวรเช้า | | เวรบ่าย | | เวรคึก | | รวม | |
|---------------|---------|-----------|---------|-----------|--------|-----------|-----|-----------|
| | N | \bar{X} | N | \bar{X} | N | \bar{X} | N | \bar{X} |
| พยาบาล | 167 | 199.7 | 86 | 216.8 | 74 | 186.2 | 327 | 200.9 |
| ผู้ช่วยพยาบาล | 160 | 196.4 | 102 | 195.8 | 87 | 140.9 | 349 | 177.7 |
| รวม | 327 | 198.1 | 188 | 205.4 | 161 | 161.7 | 676 | 189.3 |

จากตารางข้างบน จะเห็นได้ว่า พยาบาลและผู้ช่วยพยาบาล มีการใช้เวลาใน
 กิจกรรมการพยาบาลโดยตรงต่อผู้ป่วย แตกต่างกันในค่าเฉลี่ยทุก ๆ ช่วงเวลาของการ
 ปฏิบัติงาน ซึ่งนำมาคำนวณหาอัตราส่วนวิกฤติ เพื่อเปรียบเทียบค่าของความแตกต่างใน
 แต่ละกลุ่มของพยาบาล ตามช่วงเวลาการปฏิบัติงานได้ดังนี้

ตารางที่ 11 แสดงการเปรียบเทียบเวลาที่ใช้ในกิจกรรมการพยาบาลโดยตรง
 ต่อผู้ป่วย ของพยาบาลและผู้ช่วยพยาบาล ในแต่ละช่วงเวลาของ
 การปฏิบัติงาน

| ช่วงเวลา การปฏิบัติงาน | พยาบาล | | | ผู้ช่วยพยาบาล | | | t |
|---------------------------|--------|-----------|------|---------------|-----------|------|--------|
| | N | \bar{X} | SD | N | \bar{X} | SD | |
| เวรเช้า | 167 | 199.7 | 68.9 | 160 | 196.4 | 61.1 | 0.45 |
| เวรบ่าย | 86 | 216.8 | 59.5 | 102 | 195.8 | 54.1 | 2.51 |
| เวรคึก | 74 | 186.2 | 69.4 | 87 | 140.9 | 53.1 | 4.59 * |

* มีนัยสำคัญทางสถิติที่ระดับ .01 ($t_{\infty} = \pm 2.58$)

จากตารางข้างบน แสดงให้เห็นว่า เวรเช้าไม่มีความแตกต่างกันอย่างมีนัย
 สำคัญทางสถิติ ในการใช้เวลาของพยาบาล และผู้ช่วยพยาบาล เกี่ยวกับกิจกรรมการ
 พยาบาลโดยตรงต่อผู้ป่วย เวรบ่ายก็เช่นเดียวกัน ไม่มีความแตกต่างกันอย่างมีนัยสำคัญ
 ทางสถิติ ในการใช้เวลากิจกรรมหมวดนี้ของพยาบาลและผู้ช่วยพยาบาล และเวรคึก
 มีการใช้เวลาในกิจกรรมการพยาบาลโดยตรงต่อผู้ป่วยของพยาบาลและผู้ช่วยพยาบาล
 แตกต่างกันอย่างมีนัยสำคัญทางสถิติที่ระดับ .01

ตารางที่ 12 แสดงการเปรียบเทียบ เวลาที่ใช้ในกิจกรรมการพยาบาลโดยตรง
ของเจ้าหน้าที่พยาบาลในแต่ละช่วงเวลาการปฏิบัติงาน

(t - test)

| ช่วงเวลาการปฏิบัติงาน | เวรเช้า | เวรบ่าย | เวรคึก |
|-----------------------|---------|---------|--------|
| เวรเช้า | - | 0.72 | 5.58 * |
| เวรบ่าย | - | - | 5.55 * |

* นัยสำคัญทางสถิติที่ระดับ .01 ($t = \pm 2.58$)

จากตารางที่ 12 เมื่อเปรียบเทียบความแตกต่างของการใช้เวลาในกิจกรรมการพยาบาลโดยตรงต่อผู้ป่วย ตามเวลาของการปฏิบัติงาน พบว่า เวลาที่ใช้ในกิจกรรมการพยาบาลหมวดนี้ ของเวรเช้าและเวรบ่าย ไม่มีความแตกต่างกันอย่างมีนัยสำคัญทางสถิติ ที่ระดับ .01 แต่เวลาที่ใช้ในกิจกรรมหมวดนี้ ของเจ้าหน้าที่พยาบาลในเวรเช้าและเวรคึก มีความแตกต่างกันอย่างมีนัยสำคัญทางสถิติที่ระดับ .01 และเช่นเดียวกัน เวลาที่ใช้ในเวรบ่ายและเวรคึก มีความแตกต่างกันอย่างมีนัยสำคัญทางสถิติ ในลักษณะเดียวกัน เวลาที่ใช้ในเวรเช้าและเวรคึก (ค่า t เท่ากัน ที่ระดับ .01) ซึ่งไม่สนองต่อสมมุติฐานที่ตั้งไว้

เมื่อเปรียบเทียบความสัมพันธ์ซึ่งกันและกันของเวลาที่ใช้ในกิจกรรมการพยาบาลโดยตรงต่อผู้ป่วย ของพยาบาลและบุคลากรในแต่ละช่วงเวลาการปฏิบัติงาน จะแสดงไค้ดง Diagram คอไปนี้

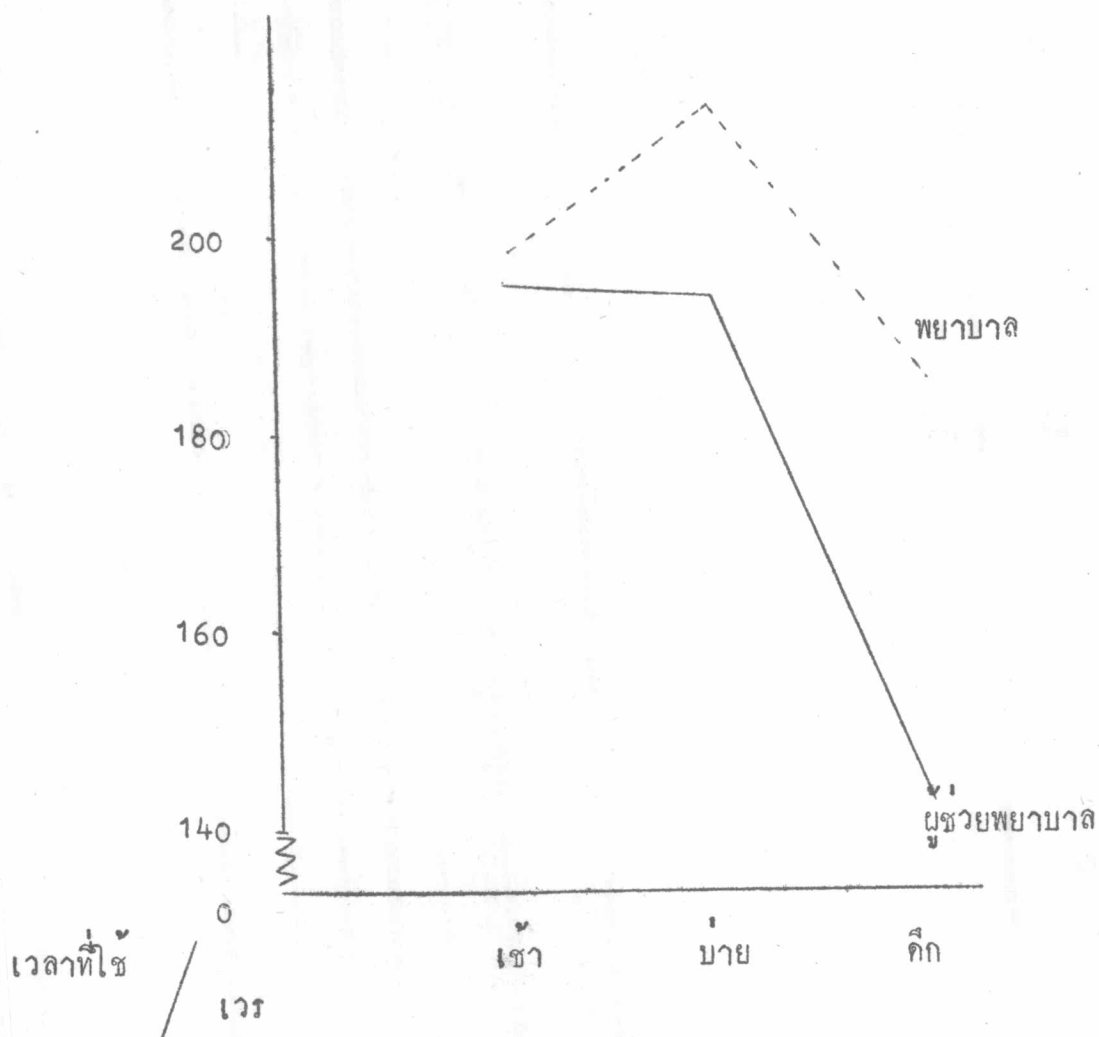


Diagram ที่ 1 แสดง Interaction effect between means of Direct Nursing Care Activities

จาก Diagram จะเห็นว่า เวลาที่ใช้ในกิจกรรมของพยาบาลโดยตรงต่อผู้ป่วย ของพยาบาลและผู้ช่วยพยาบาล ในเวรเช้า ใกล้เคียงกัน และไม่มี ความแตกต่างกันทางสถิติจากค่าที่ในตารางที่ 11 ในเวรบ่ายพยาบาลจะมีการใช้เวลาในกิจกรรมนี้เพิ่มขึ้น ในขณะที่ผู้ช่วยพยาบาลจะมีการใช้เวลาอันน้อยลงเพียงเล็กน้อย และยังคงไม่มีความแตกต่างกันอย่างมีนัยสำคัญทางสถิติที่ระดับ .01 ในเวรดึก พยาบาลมีการใช้เวลาใน

กิจกรรมนี้ลดน้อยลง และผู้ช่วยพยาบาลก็มีการใช้เวลาลดน้อยลงอย่างมาก ซึ่งมีความแตกต่างกันอย่างมีนัยสำคัญทางสถิติที่ระดับ .01

2.2 กิจกรรมการพยาบาลประกอบการดูแลผู้ป่วย เมื่อวิเคราะห์เวลาที่ใช้ในกิจกรรมหมวกนี้ของพยาบาล และผู้ช่วยพยาบาล พบว่า มีความแตกต่างกันอย่างมีนัยสำคัญทางสถิติที่ระดับ .01 ตามช่วงเวลาของการปฏิบัติงาน ทั้งรายละเอียดในตารางต่อไปนี้

ตารางที่ 13 การวิเคราะห์ความแปรปรวนของการใช้เวลาระหว่างพยาบาลและผู้ช่วยพยาบาลในกิจกรรมการพยาบาลประกอบการดูแลผู้ป่วย ทั้งสามช่วงเวลาการปฏิบัติงาน

| แหล่งแห่งความแปรปรวน | df | MS | F | P |
|------------------------|-----|--------|-------|-----------|
| ระหว่างกลุ่มพยาบาล (A) | 1 | 3108.5 | 123.8 | $P < .01$ |
| ระหว่างเวร (B) | 2 | 1455.9 | 58.0 | $P < .01$ |
| A x B | 2 | 2827.1 | 112.6 | $P < .01$ |
| Within Cells | 670 | 25.09 | | |

$$F_{.99} (5,670) = 9.02$$

จากตารางข้างบน แสดงว่า ความแปรปรวนของการใช้เวลาระหว่างพยาบาลและผู้ช่วยพยาบาล ในกิจกรรมการพยาบาลประกอบการดูแลผู้ป่วย แตกต่างกันอย่างมีนัยสำคัญทางสถิติที่ระดับ .01 ตามช่วงเวลาของการปฏิบัติงาน ซึ่งสนองทฤษฎีสมมุติฐานที่ตั้งไว้

เมื่อพิจารณาถึงองค์ประกอบสำคัญของความแปรปรวนนี้ สามารถอธิบายได้ตามตารางต่อไปนี้

ตารางที่ 14 แสดงค่าเฉลี่ยของเวลาที่ใช้ในกิจกรรมการพยาบาลประกอบ
การดูแลผู้ป่วยของพยาบาลและผู้ช่วยพยาบาล ในแต่ละช่วง
เวลาของการปฏิบัติงาน

| กลุ่มพยาบาล | เวรเช้า | | เวรบ่าย | | เวรคึก | | รวม | |
|---------------|---------|-----------|---------|-----------|--------|-----------|-----|-----------|
| | N | \bar{X} | N | \bar{X} | N | \bar{X} | N | \bar{X} |
| พยาบาล | 167 | 143.5 | 86 | 126.5 | 74 | 117.6 | 327 | 129.2 |
| ผู้ช่วยพยาบาล | 160 | 41.1 | 102 | 52.8 | 87 | 157.7 | 349 | 83.9 |
| รวม | 327 | 93.4 | 188 | 86.5 | 161 | 139.3 | 676 | 106.5 |

จากตารางข้างบน แสดงให้เห็นว่า พยาบาล และผู้ช่วยพยาบาล มีการใช้เวลา
ในกิจกรรมหมวดนี้ แตกต่างกันทุก ๆ ช่วงเวลาของการปฏิบัติงาน เมื่อนำมาคำนวณหา
อัตราส่วนวิกฤติ เพื่อเปรียบเทียบความแตกต่าง จะได้ดังตารางต่อไปนี้

ตารางที่ 15 การเปรียบเทียบความแตกต่างของเวลาที่ใช้ในกิจกรรมการ
พยาบาลประกอบการดูแลผู้ป่วย ของพยาบาล และผู้ช่วยพยาบาล
ในแต่ละช่วงเวลาการทำงาน

| ช่วงเวลา การทำงาน | พยาบาล | | | ผู้ช่วยพยาบาล | | | t |
|----------------------|--------|-----------|------|---------------|-----------|------|--------|
| | N | \bar{X} | SD | N | \bar{X} | SD | |
| เวรเช้า | 167 | 143.5 | 44.3 | 160 | 41.1 | 27.1 | 25.35* |
| เวรบ่าย | 86 | 126.5 | 51.0 | 102 | 52.8 | 34.2 | 25.35* |
| เวรคึก | 74 | 117.6 | 55.3 | 87 | 157.7 | 74.9 | -3.9* |

* นัยสำคัญทางสถิติที่ระดับ .01 ($t_{\infty} = \pm 2.58$)

จากตารางข้างบน แสดงให้เห็นว่า พยาบาลและผู้ช่วยพยาบาล ใช้เวลาใน
กิจกรรมการพยาบาลประกอบการดูแลผู้ป่วย แตกต่างกันอย่างมีนัยสำคัญทางสถิติที่ระดับ
.01 ในทุก ๆ ช่วงเวลาการทำงาน

ตารางที่ 16 แสดงการเปรียบเทียบเวลาที่ใช้ในกิจกรรมการพยาบาลประกอบ
การดูแลผู้ป่วย ในแต่ละช่วงเวลาของการปฏิบัติงาน (t-test)

| ช่วงเวลาการปฏิบัติงาน | เวรเช้า | เวรบ่าย | เวรคึก |
|-----------------------|---------|---------|--------|
| เวรเช้า | - | 1.91 | 4.74* |
| เวรบ่าย | - | - | 5.88* |

* นัยสำคัญทางสถิติที่ระดับ .01 ($t_{\infty} = \pm 2.58$)

จากตารางที่ 16 เมื่อเปรียบเทียบเวลาที่ใช้ในกิจกรรมการพยาบาลประกอบ
การดูแลผู้ป่วย ตามช่วงเวลาของการปฏิบัติงาน พบว่า เวลาที่ใช้ในกิจกรรมหมวดนี้
ในเวรเช้าและเวรบ่าย ไม่มีความแตกต่างกันอย่างมีนัยสำคัญทางสถิติที่ระดับ .01 และ
เวลาที่ใช้ในเวรคึก เปรียบเทียบกับเวรเช้าและเวรบ่าย จะมีความแตกต่างกันอย่างมี
นัยสำคัญทางสถิติที่ระดับ .01 ซึ่งไม่สนองต่อสมมุติฐานที่ตั้งไว้

และจากตารางที่สองข้างบน ถ้าเปรียบเทียบความสัมพันธ์ซึ่งกันและกันของ
เวลาที่ใช้ในกิจกรรมการพยาบาลประกอบ การดูแลผู้ป่วย ของพยาบาลและผู้ช่วยพยาบาล
ตามช่วงเวลาของการปฏิบัติงาน จะแสดงได้ด้วย Diagram ดังนี้

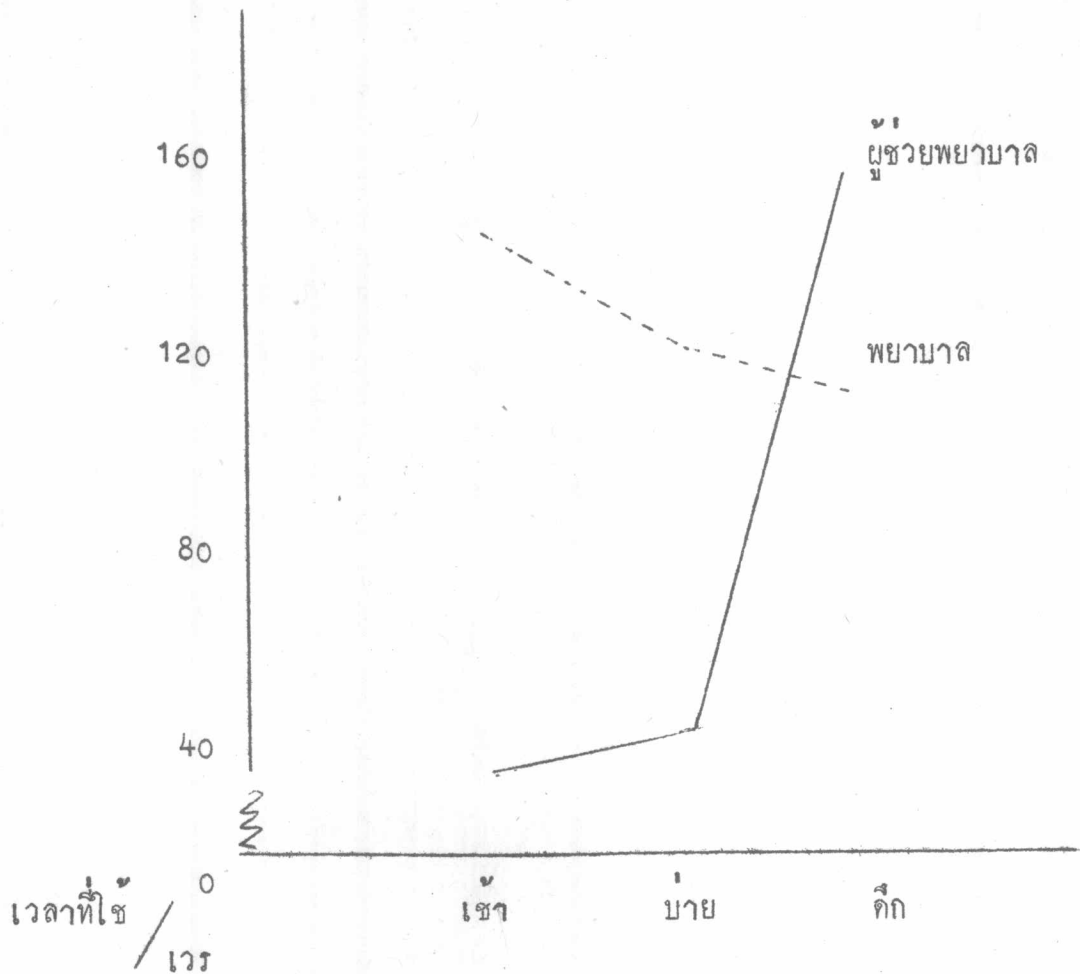


Diagram ที่ 2 แสดง Interaction effect between means of of Indirect nursing care activities

จาก Diagram ข้างบน อธิบายได้ว่า พยาบาลจะใช้เวลาในกิจกรรมการพยาบาล ประกอบการดูแลผู้ป่วย สูงกว่าผู้ช่วยพยาบาลในเวรเช้า และมีความแตกต่างกันอย่างมีนัยสำคัญทางสถิติที่ระดับ .01 (ตามตารางที่ 15) ในเวรบ่ายและเวรค่ำ พยาบาลจะมีการใช้เวลาลดน้อยลงเล็กน้อย ในขณะที่ผู้ช่วยพยาบาลจะใช้เวลาในกิจกรรมหมวดนี้เพิ่มขึ้นและเพิ่มขึ้นสูงสุดในเวรค่ำ โดยมีการใช้เวลาของผู้ช่วยพยาบาลสูงกว่าพยาบาล และมีความแตกต่างกันอย่างมีนัยสำคัญทางสถิติที่ระดับ .01 ($t_{\infty} = -3.9$)

2.3 กิจกรรมเฉพาะตำแหน่ง การวิเคราะห์เวลาที่ใช้ในกิจกรรมเฉพาะตำแหน่งของพยาบาล และผู้ช่วยพยาบาล เสนอได้ดังตารางต่อไปนี้

ตารางที่ 17 การวิเคราะห์ความแปรปรวนของการใช้เวลาในกิจกรรมเฉพาะตำแหน่ง ระหว่างพยาบาล และผู้ช่วยพยาบาล ตามช่วงเวลาของการปฏิบัติงาน

| แหล่งความแปรปรวน | df | MS | F | P |
|------------------------|-----|-------|------|---------|
| ระหว่างกลุ่มพยาบาล (A) | 1 | 582.2 | 65.4 | P < .01 |
| ระหว่างเวร (B) | 2 | 339.5 | 38.1 | P < .01 |
| A × B | 2 | 106.1 | 11.9 | P < .01 |
| Within Cells | 670 | 8.9 | | |

$$F_{.99} (5, 760) = 9.02$$

จากตารางที่ 17 ความแปรปรวนของการใช้เวลาระหว่างพยาบาลและผู้ช่วยพยาบาล ในกิจกรรมเฉพาะตำแหน่ง ตามช่วงเวลาของการปฏิบัติงาน มีความแตกต่างกันอย่างมีนัยสำคัญทางสถิติที่ระดับ .01 ซึ่งสนองทอสมมติฐานที่ตั้งไว้

ถ้าพิจารณาองค์ประกอบสำคัญของความแปรปรวนนี้ จะอธิบายได้ดังนี้

ตารางที่ 18 แสดงค่าเฉลี่ยของเวลาที่ใช้ในกิจกรรมเฉพาะตำแหน่งของพยาบาล
และผู้ช่วยพยาบาล ในแต่ละช่วงเวลาการปฏิบัติงาน

| กลุ่มพยาบาล | เวรเช้า | | เวรบ่าย | | เวรคึก | | รวม | |
|---------------|---------|-----------|---------|-----------|--------|-----------|-----|-----------|
| | N | \bar{X} | N | \bar{X} | N | \bar{X} | N | \bar{X} |
| พยาบาล | 167 | 22.3 | 86 | 14.5 | 74 | 27.1 | 327 | 21.3 |
| ผู้ช่วยพยาบาล | 160 | 34.4 | 102 | 25.0 | 87 | 63.6 | 349 | 41.0 |
| รวม | 327 | 28.2 | 188 | 20.2 | 161 | 46.8 | 676 | 31.1 |

จากตารางข้างบน จะเห็นว่า ผู้ช่วยพยาบาลมีการใช้เวลาในกิจกรรมเฉพาะตำแหน่งมากกว่า เวลาที่พยาบาลใช้ในทุก ๆ ช่วงเวลาของการปฏิบัติงาน ซึ่งนำมาคำนวณหาอัตราส่วนวิกฤติ เพื่อเปรียบเทียบความแตกต่าง ได้ดังนี้

ตารางที่ 19 แสดงการเปรียบเทียบความแตกต่างของการใช้เวลาในกิจกรรม เฉพาะตำแหน่งของพยาบาลและผู้ช่วยพยาบาล ตามช่วงเวลา การปฏิบัติงาน

| ช่วงเวลา การปฏิบัติงาน | พยาบาล | | | ผู้ช่วยพยาบาล | | | t |
|---------------------------|--------|-----------|------|---------------|-----------|------|---------|
| | N | \bar{X} | SD | N | \bar{X} | SD | |
| เวรเช้า | 167 | 22.3 | 25.4 | 160 | 34.4 | 41.1 | -3.2* |
| เวรบ่าย | 86 | 14.5 | 16.6 | 102 | 25.0 | 23.4 | -3.56* |
| เวรคึก | 74 | 27.1 | 19.8 | 87 | 63.6 | 24.1 | -10.55* |

* นัยสำคัญทางสถิติที่ระดับ .01 ($t_{\infty} = \pm 2.58$)

จากตารางข้างบน แสดงให้เห็นว่า เวลาที่พยาบาลและผู้ช่วยพยาบาลใช้ในกิจกรรมเฉพาะตำแหน่ง ในทุก ๆ ช่วงเวลาการปฏิบัติงาน มีความแตกต่างกันอย่างมีนัยสำคัญทางสถิติที่ระดับ .01

ตารางที่ 20 แสดงการเปรียบเทียบเวลาที่ใช้ในกิจกรรมเฉพาะตำแหน่งของ
แต่ละช่วงเวลาการปฏิบัติงาน (t - test)

| ช่วงเวลาการปฏิบัติงาน | เวรเช้า | เวรบ่าย | เวรคึก |
|-----------------------|---------|---------|--------|
| เวรเช้า | - | 15.69* | 5.58* |
| เวรบ่าย | - | - | 7.88* |

* นัยสำคัญทางสถิติที่ระดับ .01 ($t_{\infty} = \pm 2.58$)

จากตารางข้างบน แสดงให้เห็นว่า เวลาที่ใช้ในกิจกรรมเฉพาะตำแหน่งของ
เจ้าหน้าที่พยาบาล ในทุก ๆ ช่วงเวลาของการปฏิบัติงาน แตกต่างกันอย่างมีนัยสำคัญ
ทางสถิติที่ระดับ .01 ซึ่งไม่สนองต่อสมมุติฐานที่ตั้งไว้

เมื่อเปรียบเทียบความสัมพันธ์ซึ่งกันและกันของเวลาที่ใช้ในกิจกรรมเฉพาะ
ตำแหน่งของพยาบาลและผู้ช่วยพยาบาล ตามช่วงเวลาของการปฏิบัติงาน อาจแสดงได้
ตาม Diagram ที่ 3 นี้

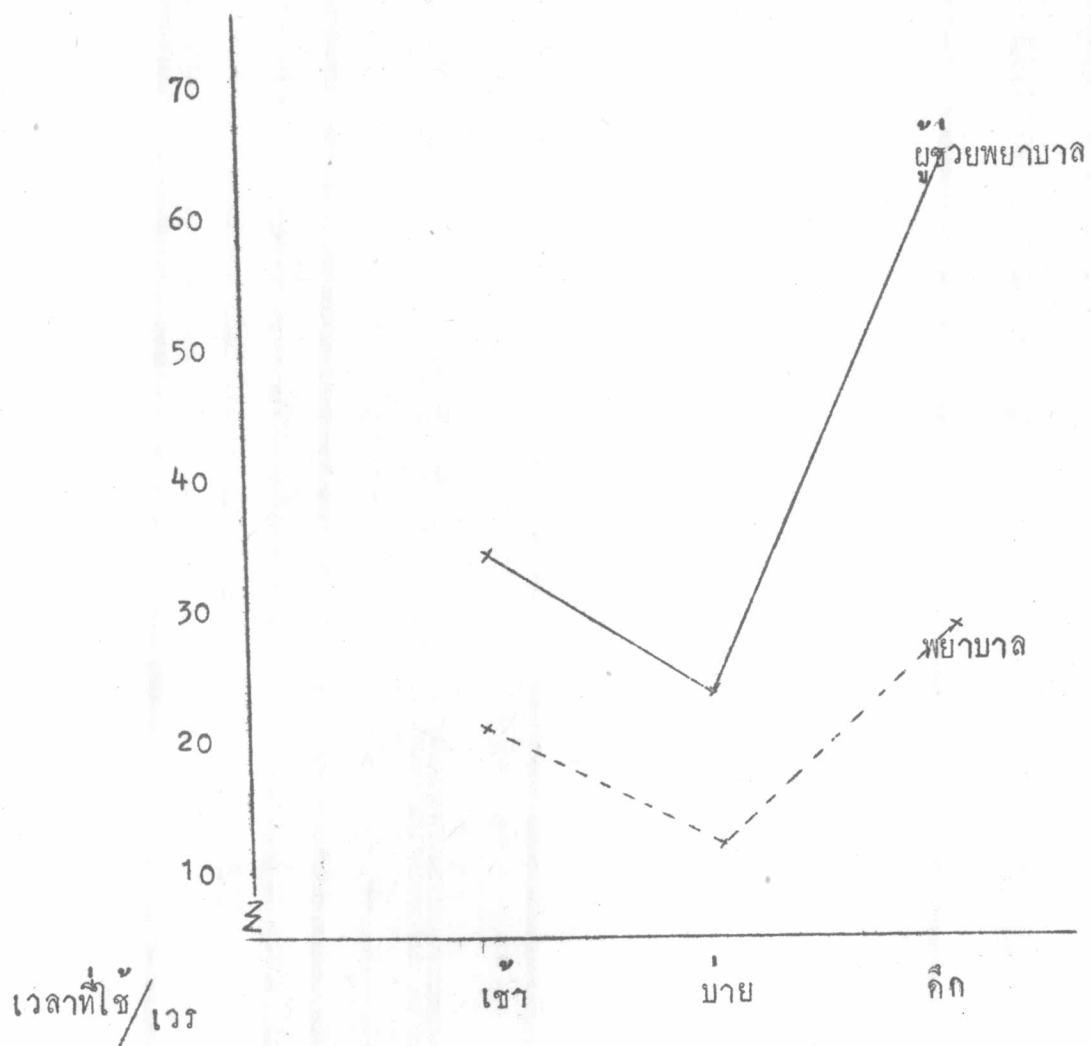


Diagram ที่ 3 แสดง Interaction effect between means of Employee Activities

จาก Diagram ข้างบน จะพบว่า ผู้ช่วยพยาบาลมีการใช้เวลาในกิจกรรมเฉพาะตำแหน่งสูงกว่าพยาบาลในทุก ๆ ช่วงเวลาการปฏิบัติงาน และมีลักษณะการแปรปรวนของการใช้เวลาในกิจกรรมหมวดนี้ ของพยาบาลทั้งสองกลุ่มในลักษณะเดียวกัน คือ ทั้งพยาบาลและผู้ช่วยพยาบาล แสดงการใช้เวลาในกิจกรรมหมวดนี้สูงที่สุดในเวรค่ำ และต่ำที่สุดในเวรบ่าย โดยมีความแตกต่างของการใช้เวลาของพยาบาลและผู้ช่วยพยาบาลอย่างมีนัยสำคัญทางสถิติที่ระดับ .01 (ตามตารางที่ 18)

3. การวิเคราะห์ความเชื่อถือได้ของแบบรายการ

| วันที่ทำการสังเกต | จำนวนข้อของแบบรายการที่สังเกต | | ร้อยละ |
|-------------------|-------------------------------|-------------------|--------|
| | จำนวนทั้งหมด | จำนวนที่ไม่ตรงกัน | |
| วันที่ 1 | 115 | 12 | 10.44 |
| วันที่ 2 | 57 | 6 | 10.53 |
| วันที่ 3 | 57 | 3 | 5.26 |
| รวม | 229 | 21 | 9.0 |

จากตาราง แสดงให้เห็นว่า ความคลาดเคลื่อนของแบบรายการโดยผู้สังเกตการณ์กลุ่มนี้ มีเพียงร้อยละ 9.0