



บทที่ 1

บทนำ

ความเป็นมาและความสำคัญของปัญหา

ชาติไทยเป็นชาติที่เจริญด้วยศิลปวัฒนธรรมเป็นเวลายาวนานกว่า 700 ปี ศิลปวัฒนธรรมนั้นเป็นรากฐานเสริมสร้างพลังความสามัคคี ซึ่งมีผลต่อความมั่นคงของชาติ เป็นปัจจัยสำคัญทำให้คนในชาติประพฤติปฏิบัติในทางที่ดีงาม เป็นประโยชน์ในการพัฒนาตนเอง พัฒนาสังคมและประเทศชาติ ปัจจุบันความเจริญทางด้านเทคโนโลยีและการสื่อสารโทรคมนาคมมีประสิทธิภาพสูง จึงมีผลทำให้โลกแคบลง การถ่ายทอดวิทยาการและศิลปวัฒนธรรมเป็นไปอย่างรวดเร็ว ความเจริญดังกล่าวอาจทำให้วันหนึ่งข้างหน้าโลกจะมีวัฒนธรรมเพียงวัฒนธรรมเดียว ทั้งนี้เพราะในท่ามกลางกระแสของการพัฒนาทางเทคโนโลยีและการสื่อสารโทรคมนาคมนั้น ทำให้มีการปะทะระหว่างศิลปวัฒนธรรมอันเป็นเนื้อแท้ของชาติกับศิลปวัฒนธรรมนานาชาติ ตลอดจนศิลปวัฒนธรรมสากลซึ่งโกวิท วรรณ อดิโตธิปติกรมศิลปากร ได้กล่าวไว้ใน "60 ปี วิทยาลัยนาฏศิลป์" (2537) ว่า การให้การศึกษาด้านศิลปวัฒนธรรมเป็นสิ่งจำเป็นที่จะทำให้ "เราเป็นเราไทยเป็นไทย" ดังนั้นการสร้างความรู้ความเข้าใจ เชื่อมกันและนิยมในศิลปวัฒนธรรมประจำชาติจึงเป็นภาระสำคัญยิ่งประการหนึ่งของการศึกษา การที่จะให้ทุกคนในชาติได้มีส่วนร่วมในการผดุงรักษาศิลปวัฒนธรรมไว้ให้ได้ประการหนึ่งก็คือ การให้การศึกษาระดับมัธยมศึกษาและสร้างเสริมความรู้ความสำนึกให้เกิดขึ้นในจิตใจ

สำหรับภารกิจนี้รัฐได้ตระหนักถึงความสำคัญ ดังในแผนการศึกษาแห่งชาติ พุทธศักราช 2536 จึงได้ระบุไว้ในความมุ่งหมายของการจัดการศึกษาว่า บุคคลที่ได้รับการศึกษาพึงดำรงรักษาเอกลักษณ์และวัฒนธรรมที่ดีงามของไทยนอกจากนี้ยังได้กำหนดให้การศึกษาวិชาชีพพิเศษ เป็นการศึกษาที่มุ่งให้ผู้เรียนได้ฝึกหัดหรือพัฒนาทักษะวิชาชีพตั้งแต่เยาว์วัย และต้องฝึกฝนเป็นระยะเวลาอันนานปี เช่น นาฏศิลป์ดนตรี กีฬา เป็นต้น (สำนักงานคณะกรรมการการศึกษาแห่งชาติ สำนักนายกรัฐมนตรี, 2534) ทั้งนี้เพื่อเป็นการบำรุงพัฒนา อนุรักษ์ และส่งเสริมศิลปวัฒนธรรมให้คงอยู่ตลอดจนเพื่อ

ป้องกันการทำลายศิลปวัฒนธรรมของชาติทั้งทางตรงและทางอ้อม รัฐบาลจึงได้ให้กรมศิลปากรซึ่งเป็นองค์กรของรัฐที่มีหน้าที่อนุรักษ์ส่งเสริมและเผยแพร่ศิลปวัฒนธรรมไทย จัดตั้งวิทยาลัยนาฏศิลป์* ขึ้นเป็นสถาบันการศึกษาด้านนาฏศิลป์และดนตรีแห่งแรกของประเทศ เพื่อสืบทอดและเผยแพร่ศิลปวัฒนธรรมไทย อันเป็นศิลปะประจำชาติให้ยืนยงตลอดไป

วิทยาลัยนาฏศิลป์เป็นสถาบันการศึกษาระดับอุดมศึกษาที่มีลักษณะเป็น สถาบันวิชาชีพ เฉพาะทาง มุ่งผลิตครูและบุคลากรสายอาชีพในด้านนาฏศิลป์ ดนตรี มีการจัดการเรียนการสอนอันประกอบด้วยการศึกษาวิชาสามัญและศิลปะตามหลักสูตรกระทรวงศึกษาธิการ โดยจัดการศึกษาเป็น 3 ระดับ คือ

1. ระดับนาฏศิลป์ขั้นต้น รับผู้สำเร็จการศึกษาในชั้นประถมศึกษาปีที่ 6 ใช้ระยะเวลาในการศึกษา 3 ปี
2. ระดับนาฏศิลป์ชั้นกลาง รับนักศึกษาต่อเนื่องจากระดับนาฏศิลป์ขั้นต้นส่วนหนึ่งและรับนักศึกษาที่สำเร็จการศึกษาจากชั้นมัธยมศึกษาปีที่ 3 อีกส่วนหนึ่ง มีระยะเวลาในการศึกษา 3 ปี (เทียบเท่าระดับมัธยมศึกษาปีที่ 6)
3. ระดับนาฏศิลป์ขั้นสูง รับนักศึกษาต่อเนื่องจากระดับนาฏศิลป์ชั้นกลางศึกษาต่อ 2ปี (เทียบเท่าระดับอนุปริญญา)

ในปีการศึกษา 2519 วิทยาลัยนาฏศิลป์ได้ขยายการศึกษจนถึงระดับปริญญาตรี โดยสมทบกับสถาบันเทคโนโลยีราชมงคล ในคณะนาฏศิลป์และดุริยางค์ รับนักศึกษาที่สำเร็จการศึกษาจากวิทยาลัยนาฏศิลป์ในระดับขั้นสูง เข้าศึกษาต่ออีก 2 ปี ได้รับปริญญาศึกษาศาสตรบัณฑิต(ศษ.บ.) ต่อมาวันที่ 17 กรกฎาคม 2538 มีพระราชกฤษฎีกาแบ่งส่วนราชการของกรมศิลปากรใหม่ โดยมีสถาบันนาฏดุริยางคศิลป์ขึ้น ปัจจุบันวิทยาลัยนาฏศิลป์จึงขึ้นอยู่กับสถาบันนาฏดุริยางคศิลป์ มีวิทยาลัยนาฏศิลป์ทั้งส่วนกลางและส่วนภูมิภาคเปิดสอนรวม 12 แห่ง เรียงตามลำดับการก่อตั้งคือ วิทยาลัยนาฏศิลป์กรุงเทพ วิทยาลัยนาฏศิลป์เชียงใหม่ วิทยาลัยนาฏศิลป์นครศรีธรรมราช วิทยาลัยนาฏศิลป์อ่างทอง วิทยาลัยนาฏศิลป์ร้อยเอ็ด วิทยาลัยนาฏศิลป์สุโขทัย วิทยาลัยนาฏศิลป์กาฬสินธุ์ วิทยาลัย

* หมายเหตุ: ชื่อ "วิทยาลัยนาฏศิลป์" ไม่มีการรันตีที่ตัว "ป" ตามพระราชกฤษฎีกา 2515

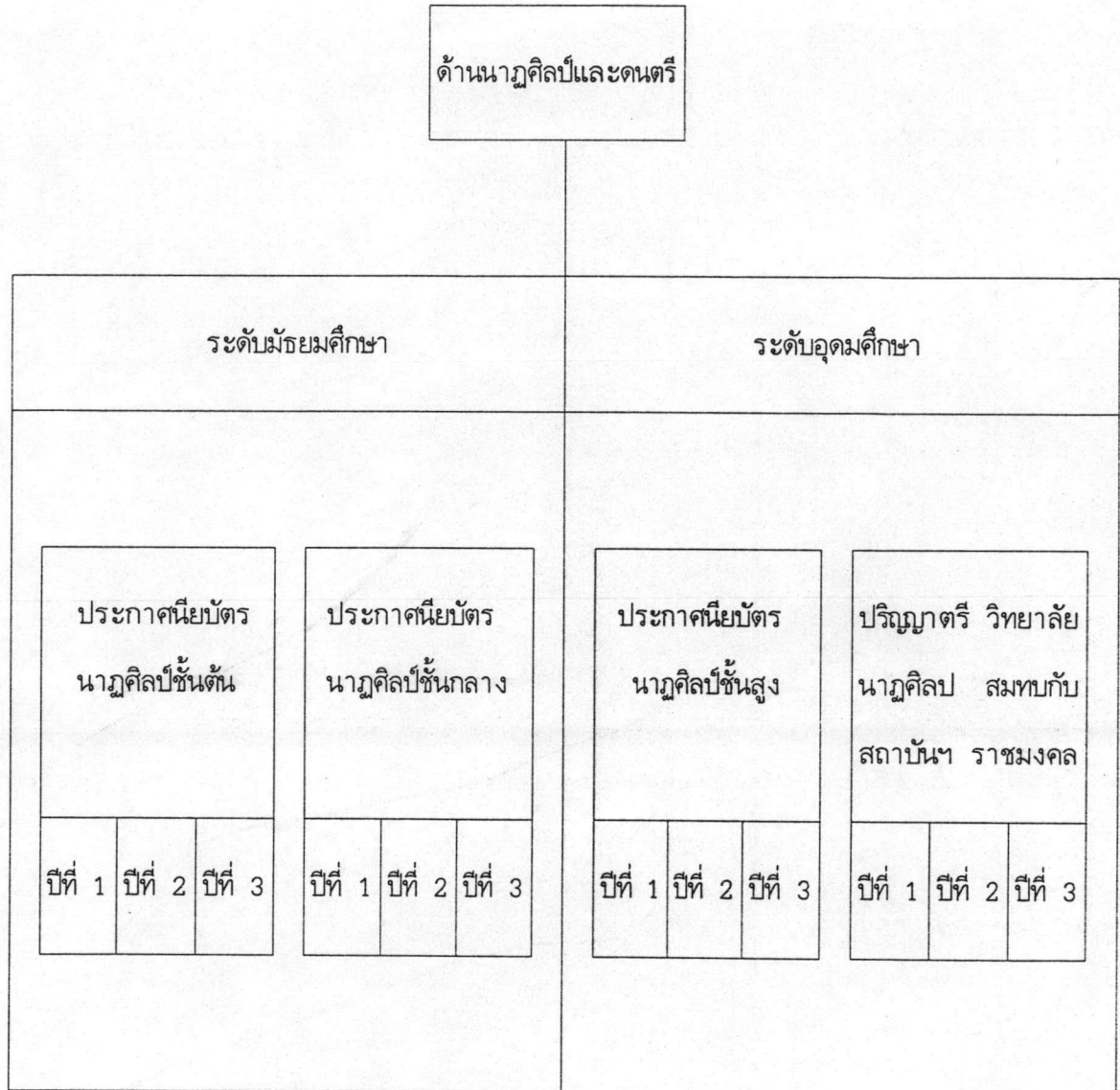
นาฏศิลป์ปทุมรี วิทยาลัยนาฏศิลป์พัทลุง วิทยาลัยนาฏศิลป์จันทบุรี วิทยาลัยนาฏศิลป์สุพรรณบุรี และวิทยาลัยนาฏศิลป์นครราชสีมา (วิทยาลัยนาฏศิลป์, 2538) วิทยาลัยนาฏศิลป์ทุกแห่งมีหน้าที่หลักตามจุดประสงค์ในการก่อตั้งคือ

1. งานการเรียนการสอน การผลิตบุคลากรทางดนตรี นาฏศิลป์ เพื่อเป็นผู้สอนและศิลปิน หรือทำงานเกี่ยวกับศิลปวัฒนธรรมด้านดุริยางคนาฏศิลป์
2. ทำหน้าที่ในการเผยแพร่ศิลปวัฒนธรรมทางด้านดุริยางคนาฏศิลป์ ในทุกส่วนของประเทศ
3. ทำหน้าที่บริการวิชาการด้านดุริยางคนาฏศิลป์แก่ภาครัฐบาลและภาคเอกชน
4. ทำหน้าที่ส่งเสริม บำรุง ค้นคว้า วิจัย และรวบรวมศิลปวัฒนธรรมด้านดุริยางคนาฏศิลป์ โดยเฉพาะดุริยางคนาฏศิลป์พื้นบ้านในท้องถิ่นที่ตั้งอยู่

จุดประสงค์สำคัญในการก่อตั้งวิทยาลัยนาฏศิลป์ คือการผลิตบุคลากรทางด้านนาฏศิลป์และดนตรี เพื่อให้เป็นผู้สอนและเป็นศิลปินหรือผู้ทำงานเกี่ยวกับศิลปวัฒนธรรมด้านดุริยางคนาฏศิลป์ ดังนั้นวิทยาลัยนาฏศิลป์ทุกแห่งต้องรับผิดชอบแรงค์ในการอนุรักษ์ เผยแพร่ศิลปวัฒนธรรมของชาติให้แทรกซึมเข้าไปในจิตใจ รสนิยมของประชาชนให้ได้มากที่สุด ให้ทันต่อเวลาและทันต่อความเจริญทางด้านเทคโนโลยีที่ประเทศไทยรับเข้ามาตลอดเวลาโดยการเร่งฝึกฝนให้นักเรียนนักศึกษา มีความรู้ความสามารถด้านวิชาชีพให้มากที่สุด แล้วจัดดำเนินการหาประสบการณ์ให้โดยการออกไปฝึกงาน เผยแพร่ศิลปวัฒนธรรมด้านดนตรีและนาฏศิลป์ในจังหวัดต่าง ๆ ทั่วประเทศ ฉะนั้นหน้าที่หลักของนักเรียนนักศึกษาวิทยาลัยนาฏศิลป์ก็คือ ศึกษาทั้งวิชาสามัญและศิลปะ ตามหลักสูตรของกระทรวงศึกษาธิการ เพื่อจะได้เป็นกำลังสำคัญในการอนุรักษ์ เผยแพร่ ปรับปรุงพัฒนาศิลปวัฒนธรรมด้านดนตรีและนาฏศิลป์ของชาติตลอดจนท้องถิ่นสืบไป

ด้วยเหตุที่วิทยาลัยนาฏศิลป์เป็นสถานการศึกษาที่มีการจัดระบบการศึกษาถึง 2 ระดับ ในสถาบันเดียวกัน คือระดับมัธยมศึกษาและระดับอุดมศึกษา ดังโครงสร้างการจัดระบบการศึกษาของวิทยาลัยนาฏศิลป์ ดังนี้

โครงสร้างการจัดระบบการศึกษาของวิทยาลัยนาฏศิลป์



ที่มา : กองศิลปศึกษา, 2538

ปัจจุบันจึงปรากฏว่าในช่วงต่อของการศึกษาจากระดับนาฏศิลป์ชั้นกลาง ไปยังระดับนาฏศิลป์ชั้นสูง มีนักศึกษาไม่ศึกษาต่อเป็นจำนวนมาก จากสถิติการศึกษาของงานแผนงานติดตามผลฝ่ายส่งเสริมศิลปศึกษา (กองศิลปศึกษา, 2538) พบว่ามีนักศึกษาไม่ศึกษาต่อ ดังแสดงจำนวนนักศึกษาในรูปตารางดังนี้

ปีการศึกษา	จำนวน น.ศ. ระดับชั้นกลาง	จำนวน น.ศ. ที่ศึกษาต่อในระดับชั้นสูง	น.ศ. ที่ศึกษาต่อร้อยละ	จำนวน น.ศ. ที่ไม่ศึกษาต่อในระดับชั้นสูง	น.ศ. ที่ไม่ศึกษาต่อร้อยละ
2535	731	373	51.03	358	48.97
2536	638	354	55.49	284	44.51
2537	633	314	49.61	319	50.39
2538	615	283	46.02	332	53.98

จากสถิติพบว่า อัตราการลาออกของนักศึกษาก่อนสำเร็จการศึกษาในระดับนาฏศิลป์ชั้นสูงของวิทยาลัยนาฏศิลป์มีอัตราเพิ่มมากขึ้น ซึ่งสอดคล้องกับรายงานการประเมินผลแผนพัฒนาการศึกษาแห่งชาติ ฉบับที่ 6 (พ.ศ. 2530-2534) ที่รายงานว่า อัตราการลาออกกกลางคันในปีปลายแผนฯ ในระดับมัธยมศึกษาตอนปลายและระดับอุดมศึกษานั้น เพิ่มขึ้นเป็นส่วนใหญ่ แสดงให้เห็นว่าการจัดการศึกษายังไม่สามารถดึงดูดผู้เรียนให้เรียนต่อไปจนสำเร็จการศึกษา ทั้งๆที่ได้มีโอกาสเข้าไปเรียนแล้ว ทำให้สิ้นเปลืองทรัพยากรโดยไม่บังเกิดผลในการพัฒนาผู้เรียน ตามความมุ่งหวัง (สำนักงานคณะกรรมการการศึกษาแห่งชาติ, 2537)

การไม่ศึกษาต่อในระดับนาฏศิลป์ชั้นสูงของนักศึกษาวิทยาลัยนาฏศิลป์ กล่าวได้ว่าเป็น การลาออกกลางคันก่อนสำเร็จการศึกษา เนื่องจากในระดับนาฏศิลป์ชั้นสูงจะรับเฉพาะนักศึกษาต่อ เนื่องจากระดับนาฏศิลป์ชั้นกลางเพื่อศึกษาต่อ 2 ปี (เทียบเท่าระดับอนุปริญญา) เท่านั้น จึงส่งผล กระทบต่อสังคมและประเทศชาติหลายประการดังนี้

1. เกิดความสูญเสียทางด้านงบประมาณแผ่นดินในการลงทุนทางการศึกษาด้านนาฏศิลป์ และดนตรี ซึ่ง สมคิด โชติทิวณชัย อธิบดีกรมศิลปากร ได้กล่าวไว้ใน "60ปี วิทยาลัยนาฏศิลป์" (2537) ว่า วิทยาลัยนาฏศิลป์เป็นสถาบันวิชาชีพเฉพาะทาง กระบวนการเรียนการสอนศาสตร์นี้เป็นการศึกษา ที่ละเอียดอ่อนลึกซึ้งกว่าการศึกษาวิชาใดๆ การถ่ายทอดกลวิธีปฏิบัติบางประการตามหลักวิชาการ จึงจำเป็นต้องเน้นและสอนเป็นรายบุคคล ทำให้ต้องใช้บุคลากรและเทคนิคอุปกรณ์ในการเรียนการสอน มากกว่าการศึกษาวิชาชีพด้านอื่นๆ ในระดับเดียวกัน

2. กระทบกระเทือนต่อแผนที่จะผลิตบุคลากรที่มีคุณสมบัติและคุณวุฒิ ไปสู่การประกอบ อาชีพครูและศิลปิน ผู้อนุรักษ์ศิลปวัฒนธรรมอันเป็นเอกลักษณ์สำคัญของชาติ ผลจากการวิจัย เกี่ยวกับความต้องการบุคลากรทางด้านดนตรีและนาฏศิลป์ไทย ของหน่วยงานที่เกี่ยวข้องกับการให้ การศึกษา (กองศิลปศึกษา, 2528) พบว่า ปริมาณบุคลากรทางด้านดนตรีและนาฏศิลป์ที่มีอยู่ใน ปัจจุบันไม่เพียงพอกับความต้องการของสถานศึกษา ทั้งในระดับประถมศึกษาและมัธยมศึกษา โดย โรงเรียนทั้งสองระดับต่างต้องการครูผู้จบการศึกษาทางด้านดนตรีและนาฏศิลป์โดยเฉลี่ยอย่างน้อย โรงเรียนละ 2 คน โดยสรุปความต้องการด้านปริมาณ ดังนี้

โรงเรียนระดับมัธยมศึกษา สังกัดกรมสามัญศึกษาทั่วประเทศ จำนวน 1,865 แห่ง ความจำเป็นต้องใช้ครูทางด้านดนตรีและนาฏศิลป์ โรงเรียนละ 2 คน จำนวน 3,730 คน

โรงเรียนระดับประถมศึกษา สังกัดกรมสามัญศึกษาทั่วประเทศ จำนวน 35 แห่ง ความจำเป็นต้องใช้ครูทางด้านดนตรีและนาฏศิลป์ โรงเรียนละ 2 คน จำนวน 70 คน

โรงเรียนระดับประถมศึกษา สังกัดสำนักงานการประถมศึกษาแห่งชาติ จำนวน 31,334 แห่ง จำเป็นต้องใช้ครูทางด้านดนตรีและนาฏศิลป์โรงเรียนละ 2 คน จำนวน 62,668 คน

โรงเรียนระดับประถมศึกษา สังกัดสำนักงานการประถมศึกษาเอกชน จำนวน 1430 แห่ง ความจำเป็นต้องใช้ครูทางด้านดนตรีและนาฏศิลป์โรงเรียนละ 1 คน จำนวน 1,430 คน

โรงเรียนระดับมัธยมศึกษา สังกัดสำนักงานการศึกษาเอกชน จำนวน 635 แห่ง ความจำเป็นต้องใช้ครูทางด้านดนตรีและนาฏศิลป์ โรงเรียนละ 1 คน จำนวน 635 คน

ดังนั้นความต้องการด้านปริมาณของครูดนตรีและนาฏศิลป์ เฉพาะในสถานศึกษา ดังกล่าวข้างต้น มีจำนวนถึง 68,533 คน ซึ่งยังไม่รวมถึงโรงเรียน สังกัดเทศบาล วิทยาลัย นาฏศิลป์ และสถานศึกษาอื่น ๆ ทั้งนี้จำนวนผู้สำเร็จการศึกษาของวิทยาลัยนาฏศิลป์ทั่วประเทศมีจำนวนลดลงโดยตลอด ในปีการศึกษา 2537 มีเพียง 310 คน (กองศิลปศึกษา, 2538)

3. กระทบกระเทือนต่อความคงอยู่ของสถาบัน อันเป็นสถาบันการศึกษาด้านนาฏศิลป์ และดนตรีแห่งแรกของประเทศ ที่มีความสำคัญต่อการชะลอการเปลี่ยนแปลงทางด้านศิลปวัฒนธรรม ช่วยกระตุ้นให้คนไทยตระหนักถึงความ เป็นไทยและสืบสานศิลปวัฒนธรรมของชาติ เพื่อคงความเป็นชาติไทยไว้ชั่วกาลนาน ดังที่พระบาทสมเด็จพระเจ้าอยู่หัวภูมิพลอดุลยเดชฯ ได้พระราชทาน กระแสพระราชดำรัสแด่ข้าราชการกรมศิลปากร และนักเรียนนักศึกษาวิทยาลัยนาฏศิลป์ ณ ศาลาดุสิตดาลัย พระราชวังดุสิตเมื่อวันที่ 27 มิถุนายน 2516 ว่า "ถ้าเรารักษาวัฒนธรรม ด้วยความเข้มแข็งเช่นนี้ ก็หมายความว่า เรารักษาความเป็นปึกแผ่นของชาติไทย วิญญาณของชาติไทยอยู่ มีหวังเราจะอยู่ยงได้ ..." (บุญเลิศ ทองสาลี, 2526)

ด้วยเหตุดังกล่าว จึงมีความจำเป็นอย่างยิ่งที่จะต้องเร่งศึกษาปัจจัยที่เกี่ยวข้องกับการ ศึกษาต่อและไม่ศึกษาต่อ ของนักศึกษาวิทยาลัยนาฏศิลป์

การตัดสินใจในการศึกษาต่อหรือไม่ศึกษาต่อของแต่ละบุคคลนั้น จะมีเหตุในการตัดสินใจ ที่แตกต่างกันออกไปตามแนวคิดพื้นฐานของแต่ละคน บางคนตัดสินใจตามความต้องการของบิดา มารดาหรือผู้ปกครอง นอกจากนี้ยังมีปัจจัยจากสาเหตุอื่นๆ ได้แก่ ความสัมพันธ์กับอาจารย์ ทัศนคติ ต่อวิชาชีพ ฐานะเศรษฐกิจและการเงิน เนื้อหาของหลักสูตร ลักษณะครอบครัวตลอดจนปัญหาเรื่อง ที่อยู่อาศัย (อรนุช บุญยกนก, 2526) รวมทั้งปัจจัยด้านส่วนตัวของนักศึกษาด้านครอบครัวภูมิหลัง

ทางการเรียนของนักศึกษา (วิศิษฐ์ จงประเสริฐ, 2536) ทั้งนี้ โมฮัมหมัด (Mohammad, 1977) พบว่า องค์ประกอบด้านสังคมและเศรษฐกิจ เป็นปัจจัยที่เกี่ยวข้องกับการศึกษาของนักศึกษาด้วยเช่นกัน นอกจากนี้ สภาพแวดล้อมของสถาบันหรือมหาวิทยาลัย ยังมีผลต่อการศึกษาต่อและไม่ศึกษาต่อของนักศึกษาด้วย ซานติโก (Santiago, 1995) ได้ศึกษาเปรียบเทียบนักศึกษาที่ศึกษาต่อและไม่ศึกษาต่อใน The Pennsylvania State University พบว่า มีความแตกต่างกันอย่างมีนัยสำคัญของระดับความพึงพอใจของนักศึกษาทั้ง 2 กลุ่มที่มีต่อสภาพแวดล้อมโดยทั่วไปของสถาบัน

จากงานวิจัยของ วิศิษฐ์ จงประเสริฐ อรุณช อนุยกนก โมฮัมหมัด และ ซานติโก พบว่า ปัจจัยที่เกี่ยวข้องประกอบด้วย ปัจจัยด้านส่วนตัวของนักศึกษา สังคม เศรษฐกิจ และด้านสภาพแวดล้อมของสถาบัน ดังนั้นผู้วิจัยจึงนำแนวความคิดมาเป็นประเด็นของการศึกษาปัจจัยที่เกี่ยวข้องกับการศึกษาต่อและไม่ศึกษาต่อของนักศึกษาวิทยาลัยนาฏศิลป์ โดยมีมุ่งศึกษาปัจจัย 3 ด้าน คือ

1. ด้านตัวนักศึกษา
2. ด้านเศรษฐกิจและสังคม
3. ด้านสภาพแวดล้อมของสถาบัน

ผลจากการศึกษาจะเป็นประโยชน์ในการนำไปปรับปรุงการจัดการศึกษา เพื่อลดอัตราการไม่ศึกษาต่อ ตลอดจนการพัฒนา นักศึกษาของวิทยาลัยนาฏศิลป์ต่อไป

วัตถุประสงค์ของการวิจัย

การวิจัยครั้งนี้มีวัตถุประสงค์ ดังนี้

1. เพื่อศึกษาปัจจัยด้านตัวนักศึกษา เศรษฐกิจและสังคม และสภาพแวดล้อมของสถาบันที่เกี่ยวข้องกับการศึกษาต่อและไม่ศึกษาต่อในระดับนาฏศิลป์ชั้นสูง ของวิทยาลัยนาฏศิลป์
2. เพื่อเปรียบเทียบปัจจัยด้านตัวนักศึกษา เศรษฐกิจและสังคม และปัจจัยด้านสภาพแวดล้อมของสถาบันของกลุ่มนักศึกษาที่ศึกษาต่อ กับกลุ่มนักศึกษาที่ไม่ศึกษาต่อในระดับนาฏศิลป์ชั้นสูงของวิทยาลัยนาฏศิลป์

ขอบเขตของการวิจัย

การวิจัยนี้มุ่งที่จะศึกษาเรื่องดังกล่าวโดยมีขอบเขตของการวิจัย ดังนี้

1. การวิจัยนี้มุ่งศึกษาปัจจัยที่เกี่ยวข้องกับ การศึกษาต่อและไม่ศึกษาต่อของนักศึกษาวิทยาลัยนาฏศิลป์ โดยมุ่งศึกษาเฉพาะนักศึกษาวิทยาลัยนาฏศิลป์ 3 กลุ่ม คือ
 - 1.1 นักศึกษาที่กำลังศึกษาในระดับนาฏศิลป์ชั้นสูงปีที่ 1 ปีการศึกษา 2538
 - 1.2 นักศึกษาที่ลาออกเมื่อจบการศึกษาในระดับนาฏศิลป์ชั้นกลางปีที่ 3 และไม่ศึกษาต่อในปีการศึกษา 2538
 - 1.3 นักเรียนในระดับนาฏศิลป์ชั้นกลางปีที่ 3 ปีการศึกษา 2538
2. มุ่งศึกษาปัจจัยที่เกี่ยวข้องกับการศึกษาต่อและไม่ศึกษาต่อของนักศึกษาเฉพาะ 3 ด้านคือ
 - 2.1 ด้านตัวนักศึกษา
 - 2.2 ด้านเศรษฐกิจและสังคม
 - 2.3 ด้านสภาพแวดล้อมของสถาบัน
3. ตัวแปรที่ศึกษามีดังนี้
 - 3.1 ด้านตัวนักศึกษา
 - 1) ความสามารถในการเรียน
 - 2) บุคลิกภาพและความพึงพอใจในวิชาชีพ
 - 3) การสนับสนุนจากผู้ปกครอง
 - 3.2 ด้านเศรษฐกิจและสังคม
 - 1) ค่าใช้จ่ายและรายได้ของครอบครัว
ภาวะความรับผิดชอบต่อครอบครัว
 - 2) ความต้องการของสังคม
ชื่อเสียงของสถาบันในสังคม

3.3 ด้านสภาพแวดล้อมของสถาบัน

- 1) ด้านอาคารสถานที่ ได้แก่
 - 1.1 อาคารสถานที่
 - 1.2 สถานที่อำนวยความสะดวกภายในวิทยาลัย
 - 1.3 ความผูกพันกับสถาบัน
- 2) ด้านการเรียนการสอน ได้แก่
 - 2.1 การเรียนการสอน
 - 2.2 พฤติกรรมอาจารย์
 - 2.3 ความสัมพันธ์ระหว่างอาจารย์กับนักศึกษา
- 3) ด้านการบริหาร ได้แก่
 - 3.1 ระเบียบข้อบังคับของวิทยาลัย
 - 3.2 กิจกรรมของวิทยาลัยที่เกี่ยวกับการแสดง
- 4) ด้านกลุ่มเพื่อน ได้แก่
 - 4.1 ความสัมพันธ์ในกลุ่มเพื่อน

ข้อตกลงเบื้องต้น

การพิจารณาศึกษาปัจจัยในกลุ่มนักศึกษาที่ศึกษาต่อและไม่ศึกษาต่อครั้งนี้ ตัวแปรที่เกี่ยวข้องในแต่ละปัจจัย เป็นการจัดกระทำทางสถิติที่ขึ้นอยู่กับความคิดเห็นของผู้ตอบในแต่ละกลุ่ม

คำจำกัดความที่ใช้ในการวิจัย

1. ปัจจัยที่เกี่ยวข้องข้องกับการศึกษาต่อและไม่ศึกษาต่อ หมายถึง สภาพความเป็นจริงด้านต่าง ๆ ของนักศึกษาที่เกี่ยวกับ ตัวนักศึกษา เศรษฐกิจสังคมและสภาพแวดล้อมของสถาบัน อันเกี่ยวข้องต่อการศึกษาต่อและไม่ศึกษาต่อของนักศึกษา วิทยาลัยนาฏศิลป์

2. ปัจจัยด้านตัวนักศึกษา หมายถึง ปัจจัยที่เกี่ยวกับความสามารถในการเรียนวิชาชีพด้านนาฏศิลป์ดนตรี บุคลิกภาพและความพึงพอใจในวิชาชีพ ตลอดจนการสนับสนุนทางการศึกษาจากผู้ปกครอง

3. ปัจจัยด้านเศรษฐกิจและสังคม หมายถึง สถานภาพทางการเงินและภาระความรับผิดชอบของนักศึกษา รวมทั้งสภาวะทางสังคมของสถาบัน ได้แก่ ค่าใช้จ่าย รายได้ ภาระความรับผิดชอบต่อครอบครัว ความต้องการของสังคมรวมทั้งภาวะการทำงานทำและชื่อเสียงของสถาบันในสังคม

4. ปัจจัยด้านสภาพแวดล้อมของสถาบัน หมายถึง ลักษณะต่าง ๆ ในสถาบันที่สามารถรับรู้ได้ ซึ่งมีอิทธิพลเกี่ยวข้องกับการตัดสินใจศึกษาต่อและไม่ศึกษาต่อ ในสถาบันนั้นของนักศึกษา ในที่นี้หมายถึง สภาพแวดล้อม 4 ด้าน คือ

1) สภาพแวดล้อมด้านอาคารสถานที่และสิ่งอำนวยความสะดวก ได้แก่ อาคารสถานที่และสถานที่ตั้งของวิทยาลัย สิ่งอำนวยความสะดวกภายในวิทยาลัยและความผูกพันกับสถาบัน

2) สภาพแวดล้อมด้านการเรียนการสอน ได้แก่ การเรียนการสอน พฤติกรรมของอาจารย์ ความสัมพันธ์ระหว่างอาจารย์กับนักศึกษา

3) สภาพแวดล้อมด้านบริหาร ได้แก่ ระเบียบข้อบังคับที่วิทยาลัยกำหนดขึ้น และกิจกรรมของวิทยาลัยที่เกี่ยวกับการแสดง

4) สภาพแวดล้อมด้านเพื่อน ได้แก่ กิจกรรมสังคมในกลุ่มเพื่อน ความสัมพันธ์กับเพื่อน

5. นักศึกษาที่ศึกษาต่อ หมายถึง นักศึกษาวิทยาลัยนาฏศิลป์ทั่วประเทศที่กำลังศึกษาต่อในระดับนาฏศิลป์ชั้นสูงปีที่ 1 ปีการศึกษา 2538

6. นักศึกษาที่ไม่ศึกษาต่อ หมายถึง นักศึกษาวิทยาลัยนาฏศิลป์ทั่วประเทศ ที่จบการศึกษาในระดับนาฏศิลป์ชั้นกลางปีที่ 3 ซึ่งไม่ศึกษาต่อในระดับนาฏศิลป์ชั้นสูงปีการศึกษา 2538

7. นักเรียน หมายถึง นักเรียนที่กำลังศึกษาในระดับนาฏศิลป์ชั้นกลางปีที่ 3 ปีการศึกษา 2538 ซึ่งประกอบด้วยกลุ่มผู้ที่จักศึกษาต่อและไม่ศึกษาต่อ ในระดับนาฏศิลป์ชั้นสูงของวิทยาลัยนาฏศิลป์

8. ผู้บริหาร หมายถึง ผู้อำนวยการวิทยาลัยนาฏศิลป์ทั่วประเทศ ซึ่งเปิดสอนถึงระดับนาฏศิลป์ชั้นสูง

ประโยชน์ที่คาดว่าจะได้รับ

การวิจัยนี้คาดว่าจะได้รับประโยชน์ ดังนี้

1. วิทยาลัยนาฏศิลป์ทุกแห่งทั่วประเทศ สามารถนำข้อมูลไปใช้เป็นแนวทางในการจัดการศึกษา สภาพแวดล้อมของสถาบัน การจัดกิจกรรม การให้บริการแนะแนวการศึกษา เพื่อพัฒนา นักศึกษาและหาวิธีการจูงใจที่จะไม่ให้เกิดการไม่ศึกษาต่อของนักศึกษาทั้งส่วนกลางและส่วนภูมิภาค
2. คณาจารย์ได้รับทราบข้อมูลในการนำไปปรับเปลี่ยนวิธีสอนให้เกิดแรงจูงใจ
3. เป็นแนวทางในการจัดการศึกษาวิชาชีพแก่สถาบันวิชาชีพในสาขาวิชาอื่น ๆ เพื่อให้เหมาะสมสอดคล้องกับความต้องการของผู้เรียน
4. เป็นแนวทางในการทำวิจัยในเรื่องที่เกี่ยวข้องต่อไป

วิธีดำเนินการวิจัย

การวิจัยครั้งนี้ เพื่อศึกษาปัจจัยที่เกี่ยวข้องกับการศึกษาต่อและไม่ศึกษาต่อของนักศึกษาวิทยาลัยนาฏศิลป์ โดยการใช้แบบสอบถามนักเรียน นักศึกษา และการสัมภาษณ์ผู้บริหารของวิทยาลัยนาฏศิลป์ทั่วประเทศเฉพาะที่เปิดสอนถึงระดับนาฏศิลป์ชั้นสูงรวม 10 แห่ง มีวิธีดำเนินการ ดังนี้

1. ประชากรและกลุ่มตัวอย่าง

ประชากรที่ใช้ในการวิจัยประกอบด้วยนักเรียน นักศึกษา ผู้บริหารของวิทยาลัยนาฏศิลป์ ผู้วิจัยเลือกกลุ่มตัวอย่างจากประชากรดังนี้

กลุ่มตัวอย่าง

1.1 กลุ่มตัวอย่างที่เป็นนักเรียนนักศึกษาประกอบด้วย

ก. นักศึกษาที่ศึกษาต่อในระดับนาฏศิลป์ชั้นสูงปีที่ 1 ภาคการศึกษาที่ 2
ปีการศึกษา 2538 จำนวน 162 คน

ข. นักศึกษาที่ไม่ศึกษาต่อในระดับนาฏศิลป์ชั้นสูงปีที่ 1 ภาคการศึกษาที่ 2
ปีการศึกษา 2538 จำนวน 156 คน

ค. นักเรียนที่ศึกษาในระดับนาฏศิลป์ชั้นกลางปีที่ 3 ภาคการศึกษาที่ 2
ปีการศึกษา 2538 จำนวน 249 คน

1.2 กลุ่มตัวอย่างที่เป็นผู้บริหารประกอบด้วยผู้อำนวยการวิทยาลัยนาฏศิลป์

จำนวน 10 คน จากวิทยาลัยนาฏศิลป์กรุงเทพ วิทยาลัยนาฏศิลป์เชียงใหม่ วิทยาลัยนาฏศิลป์นครศรีธรรมราช วิทยาลัยนาฏศิลป์อ่างทอง วิทยาลัยนาฏศิลป์ร้อยเอ็ด วิทยาลัยนาฏศิลป์สุโขทัย วิทยาลัยนาฏศิลป์กาฬสินธุ์ วิทยาลัยนาฏศิลป์ลพบุรี วิทยาลัยนาฏศิลป์จันทบุรี และวิทยาลัยนาฏศิลป์พัทลุง

2. เครื่องมือที่ใช้ในการวิจัย

2.1 แบบสอบถาม แบ่งออกเป็น 2 ตอนคือ

ตอนที่ 1 ข้อคำถามเกี่ยวกับข้อมูลเบื้องต้นของผู้ตอบแบบสอบถาม

ตอนที่ 2 ข้อคำถามเกี่ยวกับตัวนักศึกษา เศรษฐกิจสังคม และสภาพแวดล้อมของสถาบันที่มีผลต่อการตัดสินใจศึกษาต่อหรือไม่ศึกษาต่อในระดับนาฏศิลป์ชั้นสูงของนักศึกษา

2.2 แบบสัมภาษณ์ เป็นแบบสัมภาษณ์ปลายเปิด แบ่งออกเป็น 7 หัวข้อ คือ ปัจจัย

สำคัญที่มีผลต่อการศึกษาต่อของนักศึกษา สาเหตุที่นักศึกษาลดจำนวนลงโดยไม่ศึกษาต่อ แนวทางการแก้ปัญหาการลาออกของนักศึกษา ปัจจัยด้านตัวนักศึกษา ปัจจัยด้านเศรษฐกิจสังคม ปัจจัยด้านสภาพแวดล้อมของสถาบัน และการจัดกิจกรรมการแนะแนวทางการศึกษาของวิทยาลัยนาฏศิลป์

3. การเก็บรวบรวมข้อมูล

3.1 แบบสอบถาม

ก. นักศึกษาที่ศึกษาต่อและนักเรียนที่คาดว่าจะศึกษาต่อและไม่ศึกษาต่อ สง

แบบสอบถามโดยขอความร่วมมือจากวิทยาลัยนาฏศิลป์ทุกแห่ง

ข. นักศึกษาที่ไม่ศึกษาต่อ ส่งแบบสอบถามทางไปรษณีย์ตามที่อยู่ที่ได้รับจากสำนักทะเบียนและวัดผลของวิทยาลัยนาฏศิลป์ทุกแห่ง

3.2 แบบสัมภาษณ์ ผู้วิจัยสัมภาษณ์ผู้อำนวยการวิทยาลัยนาฏศิลป์ด้วยตนเองโดยการบันทึกลงในแบบสัมภาษณ์

4. การวิเคราะห์ข้อมูล

หลังจากเก็บข้อมูลจากแบบสอบถามและแบบสัมภาษณ์แล้วดำเนินการวิเคราะห์ข้อมูลโดยใช้เครื่องคอมพิวเตอร์ โปรแกรมสำเร็จรูป (SPSS for Windows) ดังนี้

4.1 ข้อมูลที่ได้จากแบบสอบถามใช้ค่าสถิติดังนี้

1. วิเคราะห์สถานภาพส่วนตัวของนักศึกษาซึ่งเป็นข้อมูลเบื้องต้น โดยการแจกแจงความถี่ (Frequency) และหาค่าร้อยละ (Percentage) นำเสนอในรูปตารางประกอบความเรียง

2. วิเคราะห์ปัจจัยด้านตัวนักศึกษา ด้านเศรษฐกิจและสังคม ด้านสภาพแวดล้อมของสถาบันที่เกี่ยวข้องกับการศึกษาต่อและไม่ศึกษาต่อในระดับนาฏศิลป์ชั้นสูงของวิทยาลัยนาฏศิลป์ โดยวิธีวิเคราะห์องค์ประกอบ (Factor Analysis) ทำการสกัดตัวแปร (Factor Extraction) และหมุนแกนตัวประกอบแบบออร์ทोगอนอล (Orthogonal) เพื่อให้ได้ปัจจัยสำคัญด้วยวิธีแวนิมักซ์ (Varimax) นำเสนอในรูปตารางประกอบความเรียง

3. วิเคราะห์เปรียบเทียบปัจจัยด้านตัวนักศึกษา ด้านเศรษฐกิจและสังคม ด้านสภาพแวดล้อมของสถาบัน ของกลุ่มนักศึกษาที่ศึกษาต่อกับกลุ่มนักศึกษาที่ไม่ศึกษาต่อด้วยค่าสถิติบรรยาย (Descriptive Statistics) ซึ่งประกอบด้วยค่าเฉลี่ย (Mean) ส่วนเบี่ยงเบนมาตรฐาน (Standard Deviation) และค่าที (t-test) นำเสนอในรูปตารางประกอบความเรียง

4.2 ข้อมูลที่ได้จากการสัมภาษณ์ ใช้วิธีวิเคราะห์เนื้อหา (Content Analysis) แล้วนำเสนอในรูปความเรียง

5. ลำดับขั้นตอนในการเสนอผลการวิจัย

การเสนอผลการวิจัยครั้งนี้ได้แบ่งลำดับขั้นตอนในการเสนอข้อมูลดังนี้

บทที่ 1 บทนำ ประกอบด้วย ความเป็นมาและความสำคัญของปัญหา วัตถุประสงค์ของการวิจัย ขอบเขตของการวิจัย ข้อตกลงเบื้องต้น คำจำกัดความของคำที่ใช้ในการวิจัย ประโยชน์ที่คาดว่าจะได้รับ วิธีดำเนินการวิจัย เครื่องมือที่ใช้ในการวิจัย การวิเคราะห์ข้อมูล และลำดับขั้นตอนในการเสนอผลการวิจัย

บทที่ 2 เอกสารและงานวิจัยที่เกี่ยวข้อง ประกอบด้วย แนวคิดและทฤษฎีเกี่ยวกับสภาพแวดล้อมของสถาบัน ทัศนคติ แรงจูงใจ ความเป็นมาและการจัดการศึกษาของวิทยาลัยนาฏศิลป์ รายงานการวิจัยที่เกี่ยวข้อง

บทที่ 3 วิธีดำเนินการวิจัย ประกอบด้วย ประชากรและกลุ่มตัวอย่าง เครื่องมือที่ใช้ในการวิจัย การเก็บรวบรวมข้อมูล การวิเคราะห์ข้อมูล เกณฑ์เทียบระดับความคิดเห็น ในแบบสอบถาม

บทที่ 4 ผลการวิเคราะห์ข้อมูล แสดงข้อมูลที่ได้จากแบบสอบถามและแบบสัมภาษณ์ เสนอในรูปของตารางและการบรรยายความ

บทที่ 5 สรุปผลการวิจัย อภิปรายผล และข้อเสนอแนะ