

อุตสาหกรรมเครื่องปั้นดินเผากับความเปลี่ยนแปลงทางเศรษฐกิจ - สังคมของชุมชน
บ้านเกวียน ระหว่าง พ.ศ. 2510 - 2526

ความเปลี่ยนแปลงในการผลิตเครื่องปั้นดินเผาอันมีสาเหตุมาจากบทบาทของนักวิชาการ
ผู้ทำให้เครื่องปั้นดินเผามีรูปแบบใหม่ โดดเด่นความทึ่งการของตลาดภายนอก และทำให้เกิด
การเฟื่องฟูของอุตสาหกรรมเครื่องปั้นดินเผาอันนำมาสู่ความเปลี่ยนแปลงทางบ้าน เศรษฐกิจและ
สังคมของชุมชนบ้านเกวียน

การเฟื่องฟูของอุตสาหกรรมเครื่องปั้นดินเผา

คงได้กล่าวมาแล้วในตอนที่ผ่านมามีว่า การผลิตสินค้าของชุมชนบ้านเกวียนนั้นเป็นการ
ผลิตเครื่องปั้นดินเผาที่เน้นรูปแบบภาชนะใช้สอย ทำให้มีการขยายตัว และเปลี่ยนแปลงไม่มากนัก
ความเปลี่ยนแปลงที่เกิดขึ้นภายหลังก็คือ การเข้ามาของนักวิชาการที่ทำให้เกิดการเปลี่ยนแปลง
รูปแบบของเครื่องปั้นดินเผา ก็ทำให้เกิดการขยายตัวของการผลิตเครื่องปั้นดินเผาเพื่อการค้า

1. การเข้ามาของนักวิชาการกับการเปลี่ยนแปลงรูปแบบของเครื่องปั้นดินเผา

แต่เดิมที่รูปแบบของเครื่องปั้นดินเผาของชุมชนบ้านเกวียน จะเป็นเครื่องใช้สอย
เช่น โอ่ง อ่าง กระถาง ไห ซึ่งเมื่อมีสินค้าจากภายนอกที่มีคุณภาพดีกว่าเข้ามาในตลาดก็
กระทบกระเทือนต่อการขายของสินค้าเครื่องปั้นดินเผาเดิม* ความเปลี่ยนแปลงที่เกิดขึ้นเมื่อ

*พบว่าหลังจากมีการประกาศใช้แผนพัฒนา เศรษฐกิจและสังคมแห่งชาติฉบับแรก
(2504 - 2509) ภาคตะวันออกเฉียงเหนือได้รับการพัฒนา มีการสร้างถนนทำให้การ
คมนาคมในภาคตะวันออกเฉียงเหนือได้รับความสะดวกขึ้น โอ่งมังกรจากราษฎรเข้ามาที่ตลาด
เนื่องจากโอ่งมังกรของราษฎรมีคุณภาพดีกว่าโอ่งของบ้านเกวียน (โอ่งของบ้านเกวียนนั้นเมื่อ
ใช้ไปนาน ๆ ตะไคร่น้ำจะจับ แต่โอ่งมังกรของราษฎรไม่มีปัญหาดังกล่าว).

นักวิชาการจากสถาบันการศึกษาชั้นสูงประจำท้องถิ่น คือ วิทยาลัยเทคนิคภาคตะวันออกเฉียงเหนือ (วิทยาลัยเทคโนโลยีและอาชีวศึกษา วิทยาเขตภาคตะวันออกเฉียงเหนือ) ได้เข้ามาเปลี่ยนแปลงรูปแบบของสินค้าเครื่องปั้นดินเผา นักวิชาการกลุ่มแรกที่เข้ามาคือ ดร.วาทัญญู ณ ฉาง ผู้อำนวยการวิทยาลัยดังกล่าว ในปี พ.ศ. 2499 โคททลองออกแบบเครื่องตกแต่งไปใช้ในบริเวณวิทยาลัยเทคนิค ดังนั้นจึงได้รับความสนใจในวงที่จำกัด เนื่องจากไม่มีวัตถุประสงค์ที่เป็นธุรกิจ¹ ประกอบกับสภาพเงื่อนไขของสังคมในขณะนั้นยังไม่ได้รับการพัฒนาทางด้านโครงสร้างพื้นฐาน (Infrastructure) เช่น ถนน* แม้ว่าจะมีถนนสายนครราชสีมา - โชคชัย ที่สร้างขึ้นเมื่อปี พ.ศ. 2485 แต่ก็ยังเป็นถนนดินลูกรัง นับเป็นปัญหาต่อการนำสินค้าออกไปสู่ตลาด ซึ่งจะมีความแตกต่างไปจากภายหลังจากที่รัฐบาลได้ดำเนินแผนพัฒนาเศรษฐกิจแห่งชาติ ฉบับที่ 1 และ 2 (2504 - 2509, 2510 - 2514)²

นักวิชาการที่มีความสำคัญมากต่อความเปลี่ยนแปลงของการผลิตสินค้าเครื่องปั้นดินเผา อันนำความเปลี่ยนแปลงมาสู่ชุมชนบ้านแกวียน ก็คือ นักวิชาการกลุ่มต่อมาที่เข้าไปในปี พ.ศ. 2510 นักวิชาการกลุ่มนี้จะได้แรงกล้าจากนักวิชาการชุดแรก เนื่องจากเป็นนักวิชาการในสถาบันเดียวกัน และมีความสนใจในสิ่งผลิตที่เป็นของพื้นบ้าน

นักวิชาการกลุ่มนี้มีความสนใจอย่างยิ่งในเรื่องของคุณภาพดินที่ทำให้เครื่องปั้นดินเผาชุมชนบ้านแกวียนมีลักษณะพิเศษไปจากที่อื่น ดังคำกล่าวของวิโรจน์ ศรีสุโร ซึ่งสำเร็จการศึกษาจากคณะสถาปัตยกรรมศาสตร์ จุฬาลงกรณ์มหาวิทยาลัย และเป็นอาจารย์ประจำอยู่

¹ สัมภาษณ์ อาจารย์วิโรจน์ ศรีสุโร วันที่ 16 กันยายน พ.ศ. 2528

* ในช่วงปี พ.ศ. 2499 การคมนาคมในหัวเมืองยังไม่มีความสะดวกมากนัก โองมั่งกรของราษฎรยังไม่สามารถเข้าไปที่ตลาด ทลอคจนสินค้าอุตสาหกรรมสมัยใหม่ อย่าง เช่น ภาชนะใช้สอยก็ยังไม่แพร่หลายมากนัก ฉะนั้นความต้องการภาชนะใช้สอยเครื่องปั้นดินเผาของบ้านแกวียนจึงเป็นที่ต้องการของชุมชนต่าง ๆ ที่อยู่รายรอบบ้านแกวียน

² พอลคา แก่นแก้ว, ความเปลี่ยนแปลงทางเศรษฐกิจและสังคมของชุมชนปากพนัง พ.ศ. 2439 - 2525 ปริทัศน์นิพนธ์หลักสูตรอักษรศาสตรมหาบัณฑิต ภาควิชาประวัติศาสตร์บัณฑิตวิทยาลัย จุฬาลงกรณ์มหาวิทยาลัย พ.ศ. 2528 หน้า 81

ในคณะวิชาสถาปัตยกรรม ภาควิชาตกแต่งออกแบบผลิตภัณฑ์ วิทยาลัยเทคนิคภาคตะวันออกเฉียงเหนือ และเป็นผู้นำของนักวิชาการกลุ่มนี้ กล่าวไว้ว่า

ราวสมัยประมาณนี้ ไม้สถาปนิกและนักออกแบบทั้งจากกรุงเทพฯ และโคราซ เข้าไป ออกแบบให้ . . . เพราะเกิดความรู้สึกในลักษณะสีค่ามะเมื่อมอันเป็นเอกลักษณ์พิเศษ ของคันทันเกวียน³ (เนมโคยยูเขียน)

ลักษณะพิเศษของสีคันทันเกวียนนั้นเป็นสิ่งสำคัญที่ชักจูงให้นักวิชาการซึ่งมีความเชี่ยวชาญทางด้านการศึกษาออกแบบผลิตภัณฑ์หรือด้านการศึกษาตกแต่ง ใฝ่มองเห็นถึงลู่ทางในการ กัดแปลงเครื่องปั้นดินเผาไปตามแนวทางที่ตนถนัด ทั้งที่อาจารย์วิโรจน์ ศรีสุโร ใฝ่ทดลอง ออกแบบเครื่อง ตกแต่ง เครื่องใช้สอยสนองประโยชน์ให้กว้างขวางมากขึ้น เช่น แจกัน โถแกะลาย เป็นต้น โดยร่วมกันกับช่างปั้นชาวบ้านคันทันเกวียน ทำการผลิตตามเทคนิคแบบ ที่บ้านซึ่ง รูปแบบของ เครื่องปั้นเป็นไปตามการออกแบบของอาจารย์วิโรจน์ ศรีสุโร

จากการที่นักตกแต่งได้เปลี่ยนแปลงรูปแบบของ เครื่องปั้นดินเผาให้มีลักษณะหลากหลาย มากขึ้นนี้เอง จึงทำให้เครื่องปั้นดินเผานั้นสามารถนำไปใช้งานหรือใช้ตกแต่งในสถานที่ต่างๆ ได้หลากหลายมากขึ้น เพื่อนสถาปนิกของอาจารย์วิโรจน์ ศรีสุโร จึงให้ความสนใจต่อกะเบื้อง คันทันเผาอันมีลักษณะเป็นของพื้นบ้าน และใฝ่พาเขาไปประคัยอาคารของโรงแรมเชอราตัน ซึ่งเป็นโรงแรมชั้นนำของประเทศสร้างความแปลกใหม่ที่มีกรรมนำเอางานตกแต่งพื้นบ้านของ คันทันเกวียนมาประดับในโรงแรมใหญ่ ๆ และใฝ่ทำให้เป็นที่รู้จักแก่สาธารณชนมากขึ้น นอกจาก นั้นแล้วเมื่ออาจารย์วิโรจน์ ศรีสุโร ใฝ่รับการว่าจ้างจากเจริญไฮเคิลที่อุตรธานีให้ทำการ ตกแต่งก็ใฝ่พาเอากะเบื้องคันทันเผาไปประดับ จึงทำให้เป็นที่รู้จักแพร่หลายในกลุ่มสถาปนิกที่ สนใจงานหัตถกรรมพื้นบ้านมากขึ้น

สาเหตุที่ใฝ่ทำให้เครื่องปั้นดินเผาเป็นที่นิยมของสถาปนิกนั้น เนื่องจากลักษณะพิเศษ 2 ประการคือ ประการแรก ความแกร่งมันวาวที่นิยวักตึงเป็นผลมาจากเนื้อดิน และประการ ที่สองที่สำคัญมากสำหรับการเฟื่องฟูของ เครื่องปั้นดินเผา ก็คือ ความสามารถที่จะกัดแปลงออกแบบ ได้โดยไม่ซ้ำแบบใคร มีเอกลักษณ์และเสน่ห์ของความเป็นพื้นบ้าน

³สัมภาษณ์ อาจารย์วิโรจน์ ศรีสุโร วันที่ 26 มีนาคม 2529

ในช่วงระหว่างปี พ.ศ. 2510- 2515 ภายหลังจากที่เครื่องปั้นดินเผาได้เป็นที่รู้จักแพร่หลายแล้ว ก็ได้มีนักวิชาการที่สนใจในลักษณะพิเศษของเครื่องปั้นดินเผา และมีความรู้ทางด้านการศึกษาออกแบบได้เข้าไปทำงานในชุมชนก้านเกวียน ซึ่งเป็นนักวิชาการจากสถาบันเดียวกัน อาจารย์วิโรจน์ ศรีสุโร และผู้ที่สนใจ เช่น กลุ่มของอาจารย์ทวี รัชนิกร อาจารย์ปรีชา ชงภักดิ์ กลุ่มนักวิชาการเหล่านี้ได้มีส่วนทำให้ชื่อเสียงของเครื่องปั้นดินเผา ก้านเกวียนเป็นที่รู้จักกว้างขวางมากขึ้น ซึ่งมีผู้กล่าวไว้ว่า "การทำงานในช่วงเวลานี้เป็นการทำงานที่ที่ที่สุด มีพลังในการทำงานมาก จะทำอะไรทำอะไรก็ออกมาไม่ซ้ำกัน" ⁴ (จะกล่าวโดยละเอียดต่อไป)

จากลักษณะพิเศษของเครื่องปั้นดินเผาก้านเกวียนที่สามารถสร้างสรรค์ออกแบบได้ อย่างเป็นอิสระนั้น ได้ทำให้เกิดงานออกแบบที่มีอิทธิพลทำให้ชื่อเสียงของกระเบื้องก้านเกวียนแพร่หลายไปคือ งานออกแบบกระเบื้องประดับผนัง ซึ่งงานที่ได้รับความนิยมมากที่สุดก็คือ งานออกแบบของอาจารย์วิโรจน์ ศรีสุโร ที่ใช้ประดับผนังพระอุโบสถ วัดศาลาลอย ตำบลในเมือง อำเภอเมือง จังหวัดนครราชสีมา ซึ่งเป็นภาพปูนดำ* (ดูจากภาพประกอบ)

งานลักษณะดังกล่าวมีผู้ประกอบการจำนวนไม่มากนัก แม้จะเป็นงานที่สร้างชื่อเสียงให้แก่ช่างปั้นดินเผาของชุมชนก้านเกวียน แต่ก็มีผลกระทบท่อสังคมทั้งสังคมย่อย แม้ว่าจะใช้แรงงานช่างของชาวบ้านในการเผากระเบื้องอยู่บ้าง หากแต่จำเป็นของอาศัยฝีมือของผู้ออกแบบเป็นหลัก

ความเปลี่ยนแปลงรูปแบบที่สำคัญก็คือ การออกแบบเครื่องตกแต่ง เครื่องใช้สอยที่สนองประโยชน์ให้กว้างขวางมากขึ้น เช่น ที่เขียนที่รี แจกกัน คนโท โทนกะลาวย เป็นต้น ซึ่งความเปลี่ยนแปลงนี้ถือได้ว่านักวิชาการเป็นผู้ผลักดันทำให้มีความเปลี่ยนแปลงและทำให้สามารถรองรับกับความเปลี่ยนแปลงรูปแบบของเครื่องปั้นดินเผาในช่วงเวลาต่อมา

⁴ สัมภาษณ์ คุณวิชานา ป้อมชัย อายุ 36 ปี วันที่ 14 มีนาคม พ.ศ. 2530

* พระอุโบสถหลังนี้ได้รับรางวัลสถาปัตยกรรมดีเด่นแนวบุกเบิกอาคารทางพุทธศาสนา จากสมาคมสถาปนิกสยาม ในพระบรมราชูปถัมภ์ และรางวัลจากมูลนิธิเสฐียรโกเศศและนาคะประทีปในปี พ.ศ. 2516.

ความเปลี่ยนแปลงในช่วงแรกที่ทำให้เกิดการเฟื่องฟูนั้นอยู่ในช่วง พ.ศ. 2510 - 2517 ภายหลังจากที่อาจารย์วิโรจน์ ศรีสุโร ได้เข้าไปในชุมชนบ้านค่านเกวียนในปี พ.ศ. 2509 และได้ผลิตกระเบื้องดินเผาประดับผนังตามที่ต่าง ๆ ในปี พ.ศ. 2510 ทั้งได้กล่าวมาแล้ว นักวิชาการที่ตามเข้าไปก็ได้นำมาผลิตเครื่องใช้สอย เครื่องประดับต่าง ๆ มากมาย ผู้ที่ทำการผลิตในช่วงเวลานั้นคนหนึ่งได้เล่าถึงสภาพของการทำงานร่วมกันของนักวิชาการไว้ว่า "การลงทุนของอาจารย์ทวีและอาจารย์วิชาในระยะแรก ๆ ไปได้ดี ทำให้งานขยายมาก... มีผลดีในการทำงาน... จะคิดจะอะไรก็ออกมาได้ไม่ช้ากัน..."⁵ และในช่วงเวลานี้ก็ได้มีการคลี่คลายรูปทรงของเครื่องปั้นดินเผา

ในช่วงระยะเวลาดังกล่าวมาแล้วข้างต้น อันเป็นช่วงที่มีการคลี่คลายรูปทรงนั้น ทลาคสินค้าเครื่องปั้นดินเผา เป็นทลาคภายในเป็นส่วนใหญ่ และมีการขยายตัวออกไปในวงกว้าง จึงมีการพัฒนาเตาจากเตาที่ซุกไฟจนปลวกมาเป็นเตาก้อนดินเพื่อที่จะสามารถทำการผลิตได้ตลอดปี ทั้งมีข้อแตกต่างระหว่างเตาซุกกับเตาก้อน เตาก้อนไม่มีปัญหาเรื่องน้ำซึมเข้าเตาเหมือนเตาซุก นอกจากนั้น เตาก้อนยังสามารถบรรจุเครื่องปั้นดินเผาได้มากกว่า และควบคุมอุณหภูมิได้ดีกว่า ". . . ในปี พ.ศ. 2515 มีเตาก้อนเกือบทั้งนั้น . . ." ⁶

ความเปลี่ยนแปลงทางรูปแบบที่สำคัญที่เกิดขึ้นในช่วงปี พ.ศ. 2517 คือภายหลังจากที่กระเบื้องดินเผาประดับผนัง ได้เป็นที่รู้จักกันมากแล้ว จึงทำให้ทลาคของการกระเบื้องดินเผามาก อย่างไรก็ตาม กระเบื้องดินเผาที่ได้รับความนิยมในช่วงทั้งแกปี พ.ศ. 2517 เป็นที่มาเป็นกระเบื้องที่จำเป็นของสิ่งพหุมีมือของผู้คนสามารถทำโดยมีต้นแบบเพียงไม่กี่แบบ ความนิยมในกระเบื้องดังกล่าวนี้เอง จึงทำให้เกิดการขยายตัวของการผลิตรูปแบบที่นอกเหนือไปจากเครื่องใช้สอยทลาคของกระเบื้องดินเผา จะมีทั้งในและต่างประเทศ และได้กลายเป็นที่มาของรายได้ที่สำคัญของร้านค้าแฉกบ้านค่านเกวียนด้วย เหตุผลที่กระเบื้องดินเผา ไม่จำเป็นต้องอาศัยรูปแบบที่แปลกใหม่ และกระเบื้องกลายเป็นสินค้าดินเผาที่ขายดีกว่าสินค้าดินเผา เครื่องใช้สอยที่มีรูปแบบอื่น ๆ จึงทำให้รูปแบบของเครื่องปั้นดินเผา ซึ่งมีการคลี่คลายอย่างมากใน

⁵ สัมภาษณ์ คุณวิธนา ป้อมชัย วันที่ ๒4 มีนาคม พ.ศ. 2530

⁶ เรื่องเดียวกัน

ช่วงก่อนหน้านี้นี้ หยุดชะงักลง ดังคำกล่าวของผู้ประกอบการท่านหนึ่งที่กล่าวถึงประเด็นนี้ว่า "ในระยะหลัง รูปทรงไม่มีการคลี่คลายเลย⁷ เพราะการผลิตกระบี่อิงดินเผานี้ก็ไต่ขยายตัวออกไปเกือบทุกเตา ประกอบกับเป็นการผลิตเป็นจำนวนมากจึงทำให้มีการพัฒนาเทคนิคมากขึ้น จึงจำเป็นต้องอาศัยนักวิชาการ เช่น อาจารย์พิศ บ่อมสินทรัพย์ ได้นำเอาเทคนิคเครื่องนวดดินจากปทุมธานีและแสวงหาทางที่จะทำให้กระบี่อิงเผาแล้วไม่ติดกันโดยใช้น้ำมันมะพร้าวทาก่อน ซึ่งเป็นเทคนิคที่ชาวบ้านไม่คุ้นเคยและไม่ยอมรับในช่วงแรก แต่ต่อมาก็ยอมรับ⁸ ทำให้การผลิตกระบี่อิงเดิมเมื่อเผาเป็นจำนวนมากแล้วมักจะติดกันหมดปัญหาไป

สรุปได้ว่า บทบาทนักวิชาการเป็นปัจจัยที่ทำให้เกิดการเปลี่ยนแปลงในรูปแบบของเครื่องปั้นดินเผา อันทำให้สามารถรองรับระบบธุรกิจเพราะทำให้สินค้าเครื่องปั้นดินเผาเฟื่องฟูและแพร่หลาย เนื่องจากรูปแบบของเครื่องปั้นดินเผาจำเป็นต้องพึ่งพาความสามารถของนักวิชาการ จึงทำให้นักวิชาการเข้าไปมีบทบาทในการจัดการและการผลิตสินค้าดังกล่าวเป็นส่วนใหญ่ในเวลาต่อมา

2. การขยายตัวของการผลิตเครื่องปั้นดินเผาเพื่อการค้า

ตั้งแต่ประมาณปี พ.ศ. 2510 เป็นต้นมา การผลิตเครื่องปั้นดินเผาค้นถเวียวนได้ก้าวเข้าสู่การผลิตเพื่อการค้าอย่างแท้จริง ทั้งนี้เนื่องมาจากนักวิชาการและนักออกแบบได้เข้ามาปรับปรุงและเปลี่ยนแปลงรูปแบบผลิตภัณฑ์เครื่องปั้นดินเผาจากแบบที่เป็นภาชนะใช้สอยมาเป็นรูปแบบเครื่องตกแต่งที่เน้นความสวยงามด้วยรูปทรงและลวดลายที่แปลกใหม่ ซึ่งมีผลต่อการขยายตลาดเครื่องปั้นดินเผาให้เปิดกว้างออกไป ก่อให้เกิดศูนย์ประการต่อชุมชนคานถเวียวนหลายประการในการขยายตัวทางการผลิตเครื่องปั้นดินเผาเพื่อการค้า ดังนี้

⁷ สัมภาษณ์ คุณวิธนา บ่อมชัย วันที่ 14 มีนาคม พ.ศ. 2530

⁸ สัมภาษณ์ อาจารย์พิศ บ่อมสินทรัพย์ วันที่ 12 มีนาคม พ.ศ. 2530

1. ขยายตลาดให้กว้างขึ้น แต่เดิมตลาดการค้าเครื่องปั้นดินเผาของบ้าน
 ค่านเกวียนยังอยู่ในแวดวงจำกัด ทั้งนี้เพราะตลาดเดิมที่รองรับเครื่องปั้นดินเผาเป็นตลาด
 พื้นบ้าน จำกัดอยู่ในพำเพนบ้านหรือชุมชนที่ตั่งอยู่รอบ ๆ ความต้องการของตลาดพื้นบ้าน
 เน้นอยู่ที่ภาชนะใช้สอยในครัวเรือน เช่น โอ่ง, อ่าง, กระจาด, ไท เป็นต้น อีกทั้งตลาด
 พื้นบ้านมีกำลังซื้อน้อยเพราะผู้ซื้อส่วนใหญ่จะเป็นชาวชนบท ซึ่งบางครั้งอาจจะนำไปแลกเปลี่ยน
 กับผลผลิตทางการเกษตร เช่น ข้าวเปลือกกับชุมชนอื่น ๆ ในยุคแล้งดังที่ได้
 กล่าวมาแล้ว

สำหรับ "ตลาดใหม่" ที่นักวิชาการได้บุกเบิกขึ้นมาเพื่อรองรับผลผลิตเครื่อง
 ปั้นดินเผาบ้านเกวียน จะมีความแตกต่างอย่างมากกับตลาดพื้นเมือง ทั้งนี้เพราะผู้
 บริโภคจะเป็นกลุ่มคนที่เป็นชาวเมืองหรือผู้มีอันจะกิน ซึ่งมีความนิยมในเรื่องของการ
 ตกแต่งเพื่อความสวยงามและเน้นในเรื่องคุณภาพของผลิตภัณฑ์ ในช่วงหลังปี พ.ศ. 2510
 เป็นช่วงที่ในกรุงเทพฯ ได้เกิดการขยายตัวของโครงการบ้านและที่ดินสำหรับชนชั้นกลาง
 และชั้นสูง รวมทั้งโครงการลงทุนสร้างอาคารขนาดใหญ่ให้เช่าเปิดเป็นสำนักงานและ
 การก่อสร้างโรงแรมขนาดใหญ่ ฯลฯ ลักษณะความต้องการของกลุ่มบริโภครุ่นใหม่นี้
 จะมีความแตกต่างไปจากกลุ่มบริโภครุ่นเก่า กล่าวคือ เป็นตลาดที่มีกำลังซื้อสูงทั้งมูลค่า
 และปริมาณ ลักษณะตลาดของกลุ่มผู้บริโภคมีความแตกต่างไปจากตลาดพื้นบ้านเดิม
 ทำให้นักวิชาการนักออกแบบมีความสำคัญในฐานะเป็นสื่อกลางเชื่อมโยงแหล่งผลิต (บ้าน
 ค่านเกวียน) กับตลาดผู้บริโภคใหม่ กลุ่มนักวิชาการนักออกแบบจึงได้เข้าไปมีบทบาทสำคัญ
 ต่อการผลิตและประกอบการค้าเครื่องปั้นดินเผาเพราะเป็นกลุ่มเดียวที่เข้าถึงรสนิยมและ
 ความต้องการของกลุ่มบริโภครุ่นใหม่ ตัวอย่างเช่น อาจารย์ยิวโรจน์ ศรีสุโร ได้เข้ามา
 ร่วมมือกับผู้ประกอบการชาวท้องถิ่น คือ นายมาลัย ชำนาญกิจ ตั้งร้านมาลัยดินเผาระหว่าง
 ปี พ.ศ. 2510 - 2512 ต่อมาอาจารย์ยิวโรจน์ ศรีสุโรได้แยกตัวออกไปประกอบการ
 กำกับตนเอง คือร้าน "ดินคำ"⁹ ในปี พ.ศ. 2513 - 2514 อาจารย์ทวี รัชนิกร
 อาจารย์ปรีชา ธงภักดิ์ และวัฒนา บ่อมชัย ซึ่งให้ความสนใจเครื่องปั้นดินเผาบ้านเกวียน
 ในระยะแรกเชิงศิลปะ ต่อมาประมาณปี พ.ศ. 2514 ได้รวมกันก่อตั้งร้านไทยฉิม ในปี

⁹ สัมภาษณ์ อาจารย์ยิวโรจน์ ศรีสุโร วันที่ 26 มีนาคม พ.ศ. 2528

พ.ศ. 2517 อาจารย์ปรีชา ชงภักดิ์ ได้ร่วมมือกับนายใหญ่ (ไม่ทราบนามสกุล) จากกรุงเทพฯ ได้แยกไปตั้งร้านฝักมูล¹⁰ อาจารย์พิศ ป้อมสินทรัพย์ ได้ตั้งร้าน "กินเผา"¹¹ ในปี พ.ศ. 2519 นางสุนีย์ เนตรวงศ์ ตั้งร้าน "อันแดง"¹² ในปี พ.ศ. 2519 นอกจากนี้ยังมีร้าน "เกวียนสยาม" ของนายชวนะ วัชรประทีป นายนิคม ฉิมนอก เจ้าของร้าน "ชาวกิน" นาย อนุสรณ์ คล้ายมณี เจ้าของร้าน "เอราวัณกินเผา"¹³ จะเห็นได้ว่านักวิชาการและนักออกแบบที่เข้ามามีบทบาทต่อการผลิตและประกอบการค้าส่วนใหญ่จะเป็นผู้ที่เคยเข้ามาในชุมชนค่านเกวียนในช่วงแรกพร้อมกับอาจารย์ วิโรจน์ ศรีสุโร และเมื่อตลาดเปิดขยายออกไปในวงกว้างและมีกำลังซื้อสูงทำให้นักวิชาการและนักออกแบบเหล่านี้เห็นช่องทางที่จะดำเนินธุรกิจเป็นผู้ประกอบการค้าเครื่องปั้นดินเผา นอกเหนือจากผู้ประกอบการชาวท้องถิ่นและมีบทบาทในการนำเครื่องปั้นดินเผาค่านเกวียนมาสู่ตลาดภายนอกในวงกว้างโดยเฉพาะกรุงเทพมหานคร

การเข้ามาประกอบการค้าเครื่องปั้นดินเผาของกลุ่มใหม่นี้จะดำเนินประกอบการค้าอยู่ในบริเวณที่เรียกว่า "ป่าบง" ซึ่งเป็นแหล่งผลิตใหม่ที่ขยายออกมาจากแหล่งผลิตเดิม "มูลหลง" บริเวณ "ป่าบง" นี้ ถึงแม้ว่าจะไม่มีดินที่เหมาะสมสำหรับจะนำมาปั้นเท่ากับเขตมูลหลงซึ่งเป็นแหล่งผลิตเดิมก็ตาม แต่บ้านป่าบงมีปัจจัยแวดล้อมที่เหมาะสมในแง่ของทำเลที่ตั้งที่อยู่ติดกับถนนสายราชสีมา - โชคชัย จึงสะดวกในการติดต่อขดที่เขตมูลหลงอยู่ลึกเข้าไปจึงทำให้เขตป่าบงเป็นศูนย์กลางการค้าซื้อขายเครื่องปั้นดินเผาของค่านเกวียน

¹⁰ สัมภาษณ์ วัชณา ป้อมชัย วันที่ 14 มีนาคม พ.ศ. 2530

¹¹ สัมภาษณ์ อาจารย์ พิศ ป้อมสินทรัพย์ วันที่ 12 มีนาคม พ.ศ. 2530

¹² สัมภาษณ์ นาง สุนีย์ เนตรวงศ์ วันที่ 22 กุมภาพันธ์ 2529

¹³ หนังสือราชการที่ นม.55/2524 "คำร้องขอจดทะเบียนพาณิชย์" ที่ว่าการอำเภอโชคชัย จ.นครราชสีมา

การเข้ามาตั้งร้านประกอบกิจการค้าในช่วงระยะเวลาดังกล่าวนี้ ย่อมบ่งชี้ให้เห็นถึงภาวะตลาดที่ขยายออกไปในวงกว้างที่นักวิชาการนักออกแบบได้เข้ามาเปลี่ยนรูปแบบเครื่องปั้นดินเผาทำให้เกิดตลาดใหม่ที่มีผู้ซื้อมีกำลังซื้อสูงมากกว่าตลาดเดิมซึ่งอยู่ในวงแคบ ก่อให้เกิดการเฟื่องฟูของอุตสาหกรรมเครื่องปั้นดินเผาที่เป็นผลให้ชุมชนบ้านแก้วขึ้นอีกในระดับหนึ่ง

2. การสร้างงานขึ้นในชุมชน หลังจากรัฐบาลสมัยจอมพลสฤษดิ์ ธนะรัชต์ ได้ประกาศใช้แผนพัฒนาเศรษฐกิจแห่งชาติฉบับแรก (2504 - 2509) และรัฐบาลจอมพลถนอม กิตติขจร ได้ประกาศใช้แผนพัฒนาเศรษฐกิจและสังคมแห่งชาติฉบับที่สอง การคมนาคมในภาคตะวันออกเฉียงเหนือได้รับการปรับปรุงและพัฒนาอย่างจริงจัง ทำให้การคมนาคมติดต่อและขนส่งสินค้าสะดวกรวดเร็วยิ่งขึ้น ในช่วงระยะเวลาดังกล่าวพบว่า "โอ่งมังกร" จากราชบุรีเริ่มเข้าไปที่ตลาดแทน "โอ่งบ้านแก้ว" จึงจะพบได้จากงานเขียนของอาจารย์ วิโรจน์ ศรีสุโร "...เป็นความจริงที่โอ่งราชบุรี (โอ่งมังกร) เข้ามาที่ตลาด (แม้ว่าโอ่งจะแตกเพราะขายแล้วแต่มั่นยืนให้ด้วย บริการส่งถึงกระโถที่บ้าน ชนชั้นนอกชานให้เสร็จ)..."¹⁴ นอกเหนือจากผลกระทบที่เกิดจากโอ่งมังกรแล้วอาจกล่าวได้ว่า ภาชนะใช้สอยที่ผลิตด้วยโลหะและพลาสติก เช่น ป้าย กระจก พลาสติก ฯลฯ เริ่มเข้ามามีบทบาทแทน ภาชนะใช้สอยที่เป็นเครื่องปั้นดินเผา เช่น ไท, กระจ่าง, ฯลฯ เริ่มหมดบทบาทลง เพราะมีภาชนะอื่นเข้ามามีบทบาทต่อชีวิตประจำวันของผู้คนชาวชนบทมากขึ้นเป็นลำดับ

การที่นักวิชาการเข้าไปเปลี่ยนรูปทรงเครื่องปั้นดินเผาให้เป็นวัสดุตกแต่ง ก่อให้เกิดความนิยมแพร่หลาย หลังปี พ.ศ. 2510 และขยายตลาดที่มีกำลังซื้อสูงออกเป็นวงกว้างและนักวิชาการ นักออกแบบในฐานะสื่อกลางเชื่อมระหว่างตลาดใหม่กับแหล่งผลิต (บ้านแก้ว) จึงหันมาลงทุนตั้งร้านประกอบการค้าเครื่องปั้นดินเผาขึ้นในบริเวณบ้านป่าบงกึ่งที่กล่าวมาแล้ว

¹⁴ วิโรจน์ ศรีสุโร "การพัฒนากับการอนุรักษ์ศิลปพื้นบ้าน" ปิยะมหาราช วาลีก นครราชสีมา 23 ตุลาคม พ.ศ. 2524 หน้า 27.

การผลิตและการประกอบการค้าเครื่องปั้นดินเผา มีลักษณะของการจัดการแบบใหม่ที่เป็นเชิงธุรกิจ ที่เน้นประสิทธิภาพในการผลิตและผลกำไรเป็นหลัก ซึ่งสอดคล้องกับภาวะการขยายตัวของการผลิตเครื่องปั้นดินเผาตามภาวะเศรษฐกิจของชุมชนที่เติบโตและขยายตัวมากขึ้นกว่าเดิม ทำให้เกิดระบบการจ้างงานจากแรงงานภายในชุมชน ซึ่งมี "พวกช่างปั้น" "คนงานซุกและบรรจุทุกคืน" "คนงานบรรจุทุกคืน" "คนงานใส่ไฟ" "คนงานที่กระเบื้อง" คนงานเหล่านี้เป็นชาวพื้นบ้านซึ่งเข้าไปขายวัสดุในการผลิตและรับจ้างใน "โรงงาน" ของผู้ประกอบการค้าเครื่องปั้นดินเผา แต่สำหรับผู้ที่มี "เตาเผา" เป็นของตนเองก็อาจจะ "รับงาน" โดยผลิตตาม "ใบสั่ง" ที่ผู้ประกอบการกำหนดมาให้ทำ เนื่องจากชาวบ้านที่ทำการผลิตไม่มีโอกาสที่จะรับงานโดยตรงจากตลาด "ผู้บริโภคนิยม" จึงต้องรับงานผ่านนายทุนใหม่ที่เป็นพวกนักวิชาการเท่านั้น

เมื่อเกิดการนิยมแพร่หลายและมีตลาดใหม่ที่มีกำลังซื้อสูงจึงทำให้ชาวบ้านหันมาผลิตเครื่องปั้นดินเผาในรูปแบบใหม่จำนวนมากขึ้นกว่าเดิม "เกือบหมื่นหมู่บ้าน"¹⁵ ทั้งนี้เพราะเมื่อเปรียบเทียบกับการผลิตแบบเก่าจะเห็นข้อแตกต่างได้อย่างชัดเจน เช่น การปั้นโอ่ง ต้องใช้เวลามากและวันหนึ่งไม่สามารถผลิตได้เกิน 6 - 8 ลูก และค่าจ้างปั้นโอ่ง 1 ลูก ประมาณ 5 บาท ในขณะที่ปั้นเครื่องปั้นดินเผาที่เป็นเครื่องตกแต่งในรูปแบบใหม่มีขนาดเล็กกว่าแต่ได้ราคาดี ทั้งนี้แล้วแต่ของชิ้นเล็กหรือชิ้นใหญ่อาจจะมีราคาตั้งแต่ 1 - 10 บาท และสามารถปั้นได้แล้วเสร็จเป็นจำนวนมากต่อวัน จากคำบอกเล่าของนายเฉย ปรีอกระโทก เคยรับจ้างปั้นในโรงงานของผู้ประกอบการในช่วงระหว่างปี 2514-2518 อันเป็นช่วงที่ตลาดมีความต้องการสูงสุดสามารถทำงานได้ถึงวันละ 200 บาท

เมื่อมีการผลิตในเชิงธุรกิจการค้าผู้ประกอบการจำเป็นต้องคำนึงถึง "ผลประโยชน์" หรือกำไร และ "ปริมาณ" เครื่องปั้นดินเผาที่จะตอบสนองความต้องการของตลาด จึงมีการพัฒนาเตาที่สามารถผลิตได้ตลอดปี และแก้ปัญหาเกี่ยวกับ

¹⁵ สัมภาษณ์ อาจารย์วิโรจน์ ศรีสุไร วันที่ 12 มีนาคม พ.ศ. 2530

น้ำซึมเข้าเตา เรียกว่า "เตาก่อ" ซึ่งมีคุณสมบัติดีกว่า "เตาซุก" กล่าวคือ น้ำไม่ซึม และสามารถเผาได้ตลอดปี นับเป็นปัจจัยหนึ่งที่ทำให้ผู้ผลิตชาวท้องถิ่นหันมาผลิตมากขึ้น

การแบ่งปันผลประโยชน์ ปรากฏว่าผลประโยชน์ส่วนใหญ่จะตกอยู่กับผู้ประกอบการค้าเครื่องปั้นดินเผา ทั้งนี้เพราะเป็นคนกลางที่คุมตลาดใหม่ไว้ได้ ผู้ผลิตชาวท้องถิ่นจะต้องนำผลผลิตเครื่องปั้นดินเผาไปขายให้กับคนกลางดังกล่าว เพราะว่าผู้ผลิตชาวท้องถิ่นไม่สามารถเสนอสินค้าของตนให้กับตลาดใหม่ได้โดยตรง จึงต้องตกอยู่ในภาวะจำยอมถึงจะกล่าวถึงในหัวข้อความสัมพันธ์โทรรมของผู้ผลิตชาวท้องถิ่น

ผู้ผลิตชาวท้องถิ่นที่สามารถได้ค่าจ้างสูงที่สุด ได้แก่ "นายช่าง" ทั้งนี้คิดจากราคาของที่ผลิตได้เป็นรายชิ้นแล้วแต่เล็กหรือใหญ่โดยส่วนใหญ่จะได้ไม่ต่ำกว่า 60 - 80 บาท ต่อวัน หลังจากแบ่งให้ลูกศิษย์แล้ว ประมาณ 30 - 40 บาท ในขณะที่คนงานที่กระเบื้องจะคิดราคาจากร้อยละของกระเบื้องที่ผลิตได้ ระหว่าง พ.ศ. 2512 - 2526 ราคากระเบื้องท้องถิ่นจะสูงขึ้นเรื่อย ๆ จาก 2 สตางค์เป็น 4,6 และ 10 สตางค์ตามลำดับแล้วแต่ชิ้นเล็กใหญ่ วันหนึ่งสามารถผลิตได้สูงสุด 400 แผ่น ถ้าคิดในราคา 6 สตางค์ จะได้วันละประมาณ 24 บาท ในขณะที่รับจ้างทำโรมันสำปะหลังเป็นรายวันจะได้วันละ 20 บาท ซึ่งมีความลำบากแตกต่างกัน (ทำโรมันต้องตากแดดตลอดวัน ตีกระเบื้องทำงานในร่ม) ค่าคิดคิดเป็นรถ ๆ ละ 100 บาท (รถอีแต่น) ค่าพินในช่วง พ.ศ. 2510 - 2515 จะอยู่ในราวเล่มเกวียนละ 100 บาท (หลังจากนั้นต้องใช้รถยนต์และจะมีราคาแพงขึ้นเพราะปัญหาน้ำมันแพงและการขาดแคลนพิน) คนงานใส่ไฟจะจ้างเป็นวัน ซึ่งคิดค่าแรงรายวันเปรียบเทียบกับการรับจ้างของอาชีพอื่น

3. การอนุรักษ์กรรมวิธีในการผลิตเครื่องปั้นดินเผา การประกอบการค้าเครื่องปั้นของกลุ่มผู้ประกอบการที่ดำเนินการค้าในบ้านค่านเกวียน มีแนวคิดรวมกันคือ การอนุรักษ์กรรมวิธีในการผลิตด้วยวิธีดั้งเดิมของการผลิตชาวพื้นบ้านที่สืบทอดมาจากบรรพบุรุษ กล่าวคือ การปั้นด้วยมือและอุปกรณ์การปั้นต่าง ๆ อาทิ เช่น "พะมอน" หรือ แป้นหมุน หวีไม้ไผ่ไม้แคงลาย และคงลักษณะของโรงปั้นในแบบดั้งเดิม ตลอดจนการเผาด้วยพินเพื่อเป็นการอนุรักษ์สีของเนื้อดินที่เป็นลักษณะเฉพาะของดินบ้านค่านเกวียน ซึ่งต้องอาศัยการเผาด้วยพินเท่านั้น ถ้าใช้เชื้อเพลิงอย่างอื่นอาจจะทำให้สีของเนื้อดินแตกต่างออกไปจากเดิม

ซึ่งเป็นการทำลายลักษณะพิเศษเฉพาะอันเป็นสัญลักษณ์ของบ้านเกวียน ถึงแม้ว่าจะมีการนำเอาเทคโนโลยีสมัยใหม่บางประการเข้ามาใช้ในการผลิตเครื่องปั้นดินเผา เช่น เครื่องนวดดินที่ใช้เครื่องจักรและการพัฒนารูปแบบของเตาจากเตาชุกมาสู่เตาก่อ สิ่งเหล่านี้ก็เพื่ออำนวยความสะดวกรวดเร็วตลอดจนประหยัดเวลาเพื่อเพิ่มปริมาณในการผลิตให้ทันกับความต้องการของตลาดที่ขยายออกไปในวงกว้าง ประกอบกับลักษณะการดำเนินงานการค้าเป็นไปในทางธุรกิจสมัยใหม่ที่ท้ออาศัย "ปริมาณและคุณภาพ" เพื่อเพิ่มผลผลิตและทำกำไรให้แก่ผู้ประกอบการเครื่องปั้น ซึ่งถือว่าเป็นการพัฒนาในระบบการผลิตที่จำเป็นต่ออาศัยเทคโนโลยีเพื่อสนองตลาดที่ต้องการปริมาณและคุณภาพตลอดความแน่นอนของการผลิต

การอนุรักษ์กรรมวิธีการผลิตยังมีผลต่อการอนุรักษ์ช่างปั้นฝีมือ พร้อมกับฝึกช่างใหม่ตามมาเพื่อสืบทอดกรรมวิธีการผลิตที่ได้ถ่ายทอดมาจากบรรพบุรุษระหว่างนายช่างกับลูกศิษย์ ซึ่งผู้ประกอบการ อาจารย์ พิศ ป้อมสินทรัพย์ แสดงความคิดเห็นเกี่ยวกับการพัฒนาและอนุรักษ์กรรมวิธีการผลิตว่า "เราต้องการวางรากฐานเพื่อพัฒนาอุตสาหกรรมบ้านเกวียน ซึ่งเป็นของดั้งเดิมให้มันเจริญเติบโตขึ้นไปโดยออกไปจากเรา ไม่มีมีทุนสักสิบล้านบาทอะไรที่เราไม่รู้ เราก็ไปจ้างวิทยากรหรือซื้อกรรมวิธีการผลิตของเขามาพอเสร็จเครื่องปั้นดินเผาไม่ดีเราก็เลิกกันไป อย่างนั้นไม่เรียกว่าไม่เป็นการวางราก" ¹⁶

อาจจะกล่าวได้ว่าคุณูปการทั้งที่กล่าวมาแล้วเป็นผลเนื่องมาจากนักวิชาการและนักออกแบบได้เข้าไปเปลี่ยนแปลงรูปแบบเครื่องปั้นดินเผาจากเดิมที่ชาวท้องถิ่นผลิตในรูปแบบภาชนะใช้สอยมาเป็นรูปแบบภาชนะตกแต่งก่อให้เกิดการขยายตัวของตลาดที่เป็นชาวเมืองและมีกำลังซื้อสูง ทั้งมูลค่าและปริมาณประกอบกับนักวิชาการและนักออกแบบได้เข้ามาประกอบการค้าเครื่องปั้นดินเผา ซึ่งทำให้เกิดการสร้างงานขึ้นในชุมชน ทั้งนี้เพราะผู้ประกอบการต้องอาศัยจ้างแรงงานการผลิตจากชาวบ้านที่มีฝีมือและความชำนาญในการผลิตเครื่องปั้นดินเผามาก่อน ในการประกอบธุรกิจการค้าในรูปแบบใหม่ ผู้ประกอบการทุกรายต่างมีแนวคิดในการอนุรักษ์กรรมวิธีการผลิตแบบดั้งเดิมที่สืบทอดมาจากบรรพบุรุษของผู้ผลิตชาวท้องถิ่นเอาไว้

กลางไร้วัดความหมายตัวของการผลิตเครื่องปั้นดินเผาเพื่อการค้า อันเนื่องมาจากกลุ่มนักวิชาการและนักออกแบบเป็นผู้บุกเบิกตลาดให้ขยายวงกว้างที่มีกำลังซื้อสูง ซึ่งทำให้ทั้งวิชาการและนักออกแบบแปรสภาพมาเป็นผู้ประกอบการค้าเครื่องปั้นดินเผาที่มีระบบการค้าในรูปแบบของธุรกิจการค้าสมัยใหม่ ขณะเดียวกันผู้ประกอบการที่เป็นคนท้องถิ่นเดิม ซึ่งเป็นรายใหญ่ ๆ ต้องประสบกับวิกฤตการปรับตัวให้เข้ากับความต้องการของ "ตลาดใหม่" บางรายที่ปรับตัวได้ก็จะสามารถดำเนินกิจการสืบต่อมา ส่วนรายที่ปรับตัวไม่ได้จะค่อย ๆ เลิกกิจการไป ดังเช่น กรณีของ "แป๊ะโหวง" ซึ่งเป็นผู้ประกอบการรายใหญ่มาก่อนเดิม สามารถควบคุมพื้นที่และแรงงานการผลิตบริเวณที่เป็นศูนย์กลางของการผลิตเครื่องปั้นดินเผาแหล่งเดิมที่เรียกว่า "มุดหลง" จะ เป็นตัวอย่างที่แสดงให้เห็นถึงการไม่สามารถปรับตัวให้เข้ากับสถานการณ์ใหม่ โดย "แป๊ะโหวง" ยังคงใช้วิธีการจัดการหรือประกอบกรรมแบบเก่าอยู่ (ให้ทุนและสิ่งของ) รวมทั้งรูปแบบผลิตภัณฑ์เครื่องปั้นดินเผา ยังคงยึดติดอยู่กับแบบเดิม คือ โอง อ่าง กระถาง ไห ครก ในขณะที่ตลาดมีแนวโน้มที่จะเปลี่ยนจากตลาดกลุ่มผู้บริโภครเก่า มาสู่ "กลุ่มผู้บริโภครใหม่" ทำให้การผลิตเครื่องปั้นดินเผาแบบภาชนะใช้สอยที่ "แป๊ะโหวง" ยึดติดอยู่นี้ไม่สอดคล้องกับความต้องการของตลาดที่เปลี่ยนแปลงไป ประกอบกับโองมังกรจากราษฎรเป็นที่แพร่หลาย เพราะมีคุณภาพดีกว่า โขยใส่น้ำแล้วจะไม่มีตะไคร้จับและราคาก็ใกล้เคียงกับโองค่านเกวียน 17 นอกจากนี้เตาที่โหวงเผาเครื่องปั้นดินเผาในเขตมุดหลง ยังเป็นเตาชุดอยู่ ขณะที่เตาเผาของเขตก่าปงเป็นแบบเตาก่อ ซึ่งจัดเป็นเตาเผาภาชนะที่พัฒนาการสูงมากกว่าเตาทุกชนิด ขณะที่เตาก่อเป็นเตาที่พัฒนามาจากเตาหินบ้านทั่วไป 18 กว๊นเหตุนี้เอง แม่ "แป๊ะโหวง" จะอยู่ในฐานะผู้ประกอบการท้องถิ่นรายใหญ่ ซึ่งสามารถควบคุมการผลิตในเขตมุดหลงมา แต่เดิมแก่เมื่อต้องเผชิญกับการเปลี่ยนแปลงทางด้านการตลาด และลักษณะการจัดการที่เป็นเชิงธุรกิจการค้าที่มีความสลับซับซ้อน ทำให้ "แป๊ะโหวง" ไม่อาจแข่งขันกับกลุ่มผู้ประกอบการที่เป็นนักวิชาการที่เข้าถึงตลาดกลุ่มใหม่ และมีการผลิตที่มีประสิทธิภาพมากกว่าทำให้กิจการของ "แป๊ะโหวง" เสื่อมถอยเมื่อ "แป๊ะโหวง" ถึงแก่กรรมลงเมื่อปี พ.ศ. 2517 มรดกทรัพย์สินได้ถูกแบ่งปันไปใหญ่

17 เรื่องเดียวกัน.

18 บรรษัทเงินทุน อุตสาหกรรมแห่งประเทศไทย

เครื่องปั้นดินเผา และเครื่องเคลือบกับพัฒนาการทางเศรษฐกิจและสังคมของ



บุกรหลานที่มีอยู่หลายคน แท้กิจการของ "แป๊ะโหวง" เกี่ยวกับเครื่องปั้นดินเผาได้รับการ สืบทอดต่อมา โดยนายวิชัย คงศักดิ์ตระกูลบุตรชายคนหนึ่งซึ่งแม้ว่าจะมีความพยายามปรับวิธีการ ทำเนิงานและการผลิต ให้เหมือนกับกลุ่มผู้ประกอบการกลุ่มใหม่ แต่ไม่ประสบความสำเร็จ ในที่สุดก็ต้องเลิกกิจการไปเมื่อประมาณปีพ.ศ. 2521

สำหรับผู้ประกอบการท้องถิ่นที่สามารถปรับตัวให้เข้ากับระบบจัดการเชิงธุรกิจการค้า และรูปแบบผลิตภัณฑ์แบบใหม่ จนสามารถทำเนิกิจการสืบทอดต่อมาจนถึงปัจจุบันนี้ ตัวอย่าง ที่เด่นชัดได้แก่ นายเป็ย ป้อกระโทก เจ้าของร้าน "จงประเสริฐ" ซึ่งเดิมมีฐานะเป็น เพียง "ช่างปั้น" ในสังกัดของ "แป๊ะโหวง" มาก่อน ต่อมาได้ปลีกตัวออกมาเป็นผู้ประกอบการ ของบริเวณเขต "ป่าบาง" (พ.ศ. 2504) โดยการได้รับทุนสนับสนุนจาก "แป๊ะโหวง" ซึ่งในบริเวณเขต "ป่าบาง" นี้ได้มีผู้ประกอบการท้องถิ่นรายอื่น ๆ เช่น นายบุญ เพราะทินิจ พระสมรรณบริหาร นายเทริยม มโหธร นายอ่อง คุ้มจอหอ ซึ่งเป็นผู้ประกอบการราย สำคัญ ที่ทำเนิกิจการอยู่ในเขตป่าบาง กิจการของนายเป็ย ป้อกระโทก สามารถแข่งขัน กับบรรดาผู้ประกอบการเหล่านั้น เพราะนายเป็ย ป้อกระโทก ใช้วิธีการให้ยืมเงินทุน และ วัสดุแบบแป๊ะโหวง ทำให้ชาวบ้านที่ประกอบอาชีพช่างปั้นมาติดต่อกันนายเป็ยมากกว่าผู้ประกอบการ รายอื่น ก่อนที่นักวิชาการจะเข้ามากิจการของนายเป็ย ใ้ขยายใหญ่โตกว่าคู่แข่งรายอื่น ๆ ซึ่งไม่อาจจะแข่งขันได้ และกิจการของนายเป็ยจะกลายเป็น "คู่แข่ง" ของแป๊ะโหวง แต่เมื่อ สภาพการณ์ทางการผลิตได้เปลี่ยนแปลงไปในลักษณะที่เป็นธุรกิจการค้าแบบใหม่มากยิ่งขึ้น โดย การนำเข้ามาของกลุ่มนักวิชาการ ที่ได้แปรสภาพตัวเองให้มีฐานะเป็นผู้ประกอบการไป ทัว นายเป็ยเองนั้นได้เคยไปปฏิบัติงานการผลิต และการจัดการแบบใหม่ที่กรุงเทพฯ และราชบุรี โดยการสนับสนุนจากทางราชการ (ประมาณปี พ.ศ. 2514) เป็นสิ่งสะท้อนให้เห็นได้ว่า นายเป็ยเอง ก็ใ้มีความสนใจและเรียนรู้เกี่ยวกับการทำเนิกิจการในเชิงธุรกิจการค้าแบบใหม่ ซึ่งต้องคำนึงถึง "ตลาด" และ "ประสิทธิภาพของการผลิต" ซึ่งจะทองผลิตได้อย่างสม่ำเสมอ และไปปริมาณที่มาก ดูเหมือนนายเป็ยจะเป็นผู้ประกอบการรายสำคัญของท้องถิ่นที่สามารถปรับตัว ตัวเองและพัฒนาการประกอบการให้สอดคล้องกับสภาพการณ์ ทำให้นายเป็ยสามารถทำเนิ กิจการอยู่ในท่ามกลางผู้ประกอบการที่เป็นนักวิชาการที่ได้เข้ามาทำเนิกิจการและยึดครอง ในเขตป่าบาง กิจการของนายเป็ยได้กลึกลายมาเป็นร้านจงประเสริฐ ซึ่งในปัจจุบันนี้ก็มีใ้ว่า เป็นผู้ประกอบการอันค้ำกัน ๆ ที่ผู้ประกอบการเกี่ยวกับการผลิตเครื่องปั้นดินเผาทำเนิ

กล่าวได้ว่าในช่วงระหว่าง 2510 - 2526 มีกลุ่มผู้ประกอบการผลิตเครื่องปั้นดินเผาที่สำคัญอยู่ 2 กลุ่ม คือ กลุ่มนักวิชาการ - นักออกแบบ และกลุ่มผู้ประกอบการท้องถิ่นเดิม กลุ่มผู้ผลิตทั้ง 2 กลุ่มจะมีความสนใจในการผลิต ทั้งในฐานะผู้ควบคุมการผลิตและผู้ประกอบการตลาดไว้ในเมื่อใดในระดัสูง ทำให้ผู้ประกอบการผลิตที่เป็นชาวบ้าน และช่างปั้น ซึ่งมีทุนน้อย และไม่ใช่อุปกรณ์ของประสมกับภาวะการคุ้มครองจากกลุ่มผู้ประกอบการ ในด้านผลิตและราคา ทำให้ผู้ประกอบการผลิตชาวบ้าน ซึ่งเคยมีอยู่เป็นจำนวนมากกว่า พ.ศ. 2510 ก่อเลิกกิจการ โดยเฉพาะผู้ประกอบการผลิตในเขตมณฑลจะลดเหลือเพียงไม่กี่รายที่ยังทำการผลิตอยู่ ชาวบ้านที่เป็นช่างปั้นกลายเป็น "ช่างปั้น" ที่รับจ้างเป็นรายวันให้กับกลุ่มผู้ประกอบการค้าสำหรับผู้ประกอบการผลิตที่ยังสามารถดำเนินการผลิตอยู่ก็จะคงผลิตตามใบสั่งของกลุ่มผู้ประกอบการ ชาวบ้านผู้ทำการผลิตไม่ไต่ทำการผลิตเพื่อส่งตลาดโดยตรงเหมือนเมื่อก่อน เนื่องจาก "ตลาดใหม่" เป็นสิ่งที่ผู้ทำการผลิตชาวบ้านเขาไม่ถึง ลักษณะเช่นนี้ผู้ประกอบการจึงทำหน้าที่เป็น "คนกลาง" อีกทอดหนึ่ง

ทว่าเหตุนี้เองผลผลิตและกำไรจึงตกอยู่กับกลุ่มผู้ประกอบการค้าเครื่องปั้นดินเผา ผู้ผลิตรายย่อยจึงได้รับผลตอบแทนน้อยกว่าแต่ก่อน นอกจากนี้แล้วยังมีกลุ่มผู้ลงทุนภายนอกอีกกลุ่มหนึ่ง เข้ามาเกี่ยวข้องกับการผลิตเครื่องปั้นดินเผาของบ้านแก้วนี้แต่เป็นเพียงระยะสั้น ๆ ก็ขอถอนตัวออกไปกลุ่มผู้ประกอบการกลุ่มนี้เป็นผู้ลงทุนจากกรุงเทพฯ ซึ่งไม่มีความเข้าใจกรรมวิธีและวิชาการผลิตเครื่องปั้นดินเผาค่านแก้วนี้พอ โดยเข้ามาประกอบการภายในลักษณะของนักลงทุนเพื่อหากำไรในเชิงธุรกิจ เช่น นายใหญ่ (ไม่ทราบนามสกุล) เจ้าของร้านฟ้ามุล ไ้เข้ามาประกอบการในระยะเวลาอันสั้นระหว่างปี พ.ศ. 2517 - 2519 แล้วก็ถอยเลิกกิจการไปซึ่งต่างกับผู้ประกอบการรายอื่น ๆ ไม่ว่าจะเป็นผู้ประกอบการผลิตท้องถิ่นรายย่อย ผู้ประกอบการที่เข้ามาจากท้องถิ่นเดิม หรือผู้ประกอบการที่เป็นนักวิชาการ นักออกแบบ ซึ่งทั้งสองกลุ่มนี้ไ้มีประสบการณ์ มีภูมิหลังที่สัมพันธ์กับการผลิตเครื่องปั้นดินเผาค่านแก้วนี้มาแต่ต้น และมีความรู้ที่สำคัญในระยะเวลาต่าง ๆ กันจึงมีความรู้และเข้าใจเกี่ยวกับปัญหาและสภาพการณ์ของการผลิตเครื่องปั้นดินเผาค่านแก้วนี้มากกว่ากลุ่มผู้ลงทุนจากกรุงเทพฯ ทั้งนี้เพราะการผลิตเครื่องปั้นดินเผาค่านแก้วนี้ มีเส้นหรือที่รูปทรงแปลกตา และสีฉัดของดิน

ที่มีลักษณะพิเศษเป็นงานหัตถกรรม คุยกต่างกว่าเครื่องปั้นดินเผาแหล่งอื่น ๆ เอกลักษณะนี้เอง ทำให้การผลิตถ้วยเครื่องจักรแต่อย่างเดียวกันในลักษณะที่เป็นปริมาณมากไม่อาจจะทำได้ ทั้งนี้ เงินทุนหรือเทคโนโลยีที่ก้าวหน้าจึงไม่ใช่สิ่งจำเป็นที่สุด แต่ความเข้าใจในลักษณะพิเศษเฉพาะของการผลิตเครื่องปั้นดินเผาที่งานเกวียนอัมมีรากฐานจากสังคมและวัฒนธรรมของชุมชนท้องถิ่น แห่งนี้ทางหากเป็นสิ่งที่มีความสำคัญ

ผลกระทบต่อการเจริญของชุมชน

การเข้ามาของนักวิชาการในปี พ.ศ. 2510 ก่อให้เกิดการเปลี่ยนแปลงรูปแบบของเครื่องปั้นดินเผา โดยอาศัยฝีมือการปั้นของนายช่างท้องถิ่น ก่อให้เกิดการขยายตัวของการผลิตเครื่องปั้นดินเผาเพื่อการค้าทำให้เกิดผลกระทบต่อการเจริญของชุมชน สำหรับผลกระทบมีดังนี้

1. การอพยพของประชากร

จะพบว่า การอพยพโยกย้ายประชากรในชุมชนที่เราศึกษามีข้อแตกต่างกันในระหว่างหมู่บ้าน ซึ่งความแตกต่างของการอพยพโยกย้ายจะเป็นตัวบ่งชี้ ความแตกต่างระหว่างความเจริญของหมู่บ้านได้อย่างชัดเจน ทั้งจะศึกษาได้จากตารางแสดงการโยกย้ายของประชากรในช่วงปี พ.ศ. 2510 - 2527

ตารางแสดงการอพยพโยกย้ายประชากร ปี พ.ศ.2510-2527

ระหว่างปี พ.ศ.	ชื่อหมู่บ้าน	อำเภอ	ภาวะประชากร						หมายเหตุ
			ประชากร ปี พ.ศ. 2527	เกิด	ย้ายเข้า	ย้ายออก	เขย สะโง	ประชากร ปี 2510 หักคนตาย 5%ต่อปี*	
2510 - 2527	บ้านค่านเกวียน	โชคชัย	3,570	985	356	91	35	2,285	ย้ายเข้ามา มากกว่า ย้ายออก 10.07
2510 - 2527	บ้านท่าอ่าง	โชคชัย	2,545	628	132	42	19	1,808	ย้ายเข้ามา มากกว่า ย้ายออก 03.93
2510 - 2527	บ้านโนนม่วง	โชคชัย	297	83	19	15	1	209	ย้ายเข้ามา มากกว่า ย้ายออก 01.43
2525 - 2527	บ้านป่าวง	โชคชัย	799	44	29	18	1	743	ย้ายเข้ามา มากกว่า ย้ายออก 01.35

* ประชากรในปี 2525 หักคนตาย 5%ต่อปี

จากตารางข้างต้นเราจะพบว่าระหว่างปี พ.ศ. 2510 - 2527 นั้น ประชากรในบ้านค่านเกวียนมีการโยกย้ายเข้ามาถือว่าโยกย้ายออกไปจากหมู่บ้านมากที่สุด ในขณะที่บ้านท่าอ่าง บ้านโนนม่วง มีอัตราการลดลงมา ยกเว้นบ้านป่าบง ซึ่งเพิ่งแยกตัวออกไปตั้งเมื่อปี 2525 การโยกย้ายเข้าสู่บ้านค่านเกวียนดังกล่าวย่อมเป็นปรากฏการณ์ที่บ่งชี้ถึงระดับของความเปลี่ยนแปลงทางเศรษฐกิจว่า เศรษฐกิจของบ้านค่านเกวียนเติบโตและขยายตัวกว่าหมู่บ้านอื่น ซึ่งสอดคล้องกับการขยายตัวของอุตสาหกรรมเครื่องปั้นดินเผาของบ้านค่านเกวียนในช่วงระยะเวลาดังกล่าว

นอกจากนี้ เรายังต้องพิจารณาถึงข้อมูลอื่น ๆ ประกอบไปด้วย นั่นคือ การกระจายตัวของประชากรหรือความหนาแน่นของประชากร เพื่อแสดงภาพให้เห็นได้ว่าการขยายตัวของชุมชน ไปปรากฏในบริเวณใดบ้าง และการขยายตัวนั้น สอดคล้องกับการขยายตัวทางเศรษฐกิจหรือไม่. อย่างไรก็ตาม ในการศึกษารั้งนี้ เราสามารถเห็นได้โดยพิจารณาจากสาขาภิบาลค่านเกวียน

การเพิ่มขึ้นของประชากรภายในและการอพยพย้ายถิ่น ทำให้อัตราการเพิ่มของประชากรบ้านค่านเกวียนและบริเวณรอบ ๆ มีมาก จนนำมาซึ่งการแยกออกไปตั้งหมู่บ้านใหม่ อย่างเช่น กรณีที่บ้านป่าบงแยกตัวออกมาจากบ้านค่านเกวียนในปี พ.ศ. 2525 การแยกตัวดังกล่าวสอดคล้องกับการขยายตัวของอุตสาหกรรมเครื่องปั้นดินเผา ซึ่งขณะนั้นมีการขยายแหล่งผลิตออกไป อย่างไรก็ตามถึงแม้ว่าบ้านค่านเกวียนจะถูกแยกประชากรออกไปบ้าง กระนั้นใจกลางของชุมชนหมู่บ้านค่านเกวียนก็ยังมีประชากรหนาแน่น จึงจะพิจารณาได้จากตารางต่อไปนี้

ตารางแสดงจำนวนประชากรในเขตสุขาภิบาลบ้านเคเวียน พ.ศ. 2527

ชื่อหมู่บ้าน	หมู่ที่	ตำบล	อำเภอ	ประชากร		รวม	หลังคาเรือน
				ชาย	หญิง		
บ้านท่าอ่าง	3, 4, 6	ท่าอ่าง	โชคชัย	1,205	1,340	2,545	394
บ้านเคเวียน	8, 9	"	"	1,548	2,022	3,570	364
โนนม่วง	10	"	"	125	172	297	43
ป่าปง	16	"	"	330	469	799	118
			รวม	3,208	4,002	7,211	919

ที่มา : สำนักงานสุขาภิบาลเคเวียน ตำบลท่าอ่าง อำเภอโชคชัย จังหวัดนครราชสีมา

จากตารางพบว่า บ้านเคเวียนมีจำนวนประชากรคิดเป็น 49.51% ของประชากรในเขตสุขาภิบาล บ้านท่าอ่างจะมีประชากรคิดเป็น 35.29% ของประชากรในเขตสุขาภิบาล บ้านโนนม่วงมีประชากรคิดเป็น 04.12% ของประชากรในเขตสุขาภิบาล บ้านป่าปงมีประชากรคิดเป็น 11.08% ของประชากรในเขตสุขาภิบาล จะเห็นได้ว่าประชากรส่วนใหญ่ของสุขาภิบาลจะอยู่ที่บ้านเคเวียน จนกระทั่งบ้านเคเวียนได้มีจักตั้งเป็นศูนย์กลางของสุขาภิบาลในปี พ.ศ. 2526

2. ศูนย์กลางความเจริญของชุมชน

นอกจากการอพยพโยกย้ายและประชากรของหมู่บ้าน ที่จะใช้เป็นตัวบ่งชี้ในการพิจารณาเปรียบเทียบระหว่างหมู่บ้านแล้ว ความแตก่างของความเจริญของชุมชน โดยเฉพาะศูนย์กลางความเจริญ อย่างเช่น จำนวนร้านค้าและสถานบริการก็จะเป็นข้อพิจารณาที่จะแสดงให้เห็นในการวางผังต่อไปนี้

ตารางแสดงร้านประกอบกิจการค้าในเขตสุขาภิบาลบ้านแก้วนิคม พ.ศ.2527

ประเภทร้านค้า	บ้านคานแก้วนิคม ร้าน	บ้านท่าอ่าง ร้าน	บ้านโนนม่วง ร้าน	บ้านป่าปง ร้าน
ร้านขายของชำ	15	13		
ร้านขายอาหาร	20			2
ร้านตัดเย็บเสื้อผ้า	3			
ร้านตัดผม	7			
ร้านอุปกรณ์ไฟฟ้า-วิทยุ	1			
ร้านขายสินค้าเฉพาะอย่าง	5			
ร้านซ่อมเครื่องยนต์	4			
ปั้มน้ำมัน	2			

จากตารางจะพบว่า

1. ร้านประกอบการค้าต่าง ๆ ในบ้านแก้วนิคม มี 57 ร้าน
2. ร้านประกอบกิจการค้าที่ท่าอ่าง มี 13 ร้าน
3. บ้านโนนม่วง มีร้านค้า - ร้าน
4. บ้านป่าปง มีร้านขายอาหาร 2 ร้าน

ที่มา สำนักงานสุขาภิบาลบ้านแก้วนิคม อ.ท่าอ่าง อ.โชคชัย จ.นครราชสีมา

จากตารางจะพบว่า เกิดการขยายตัวทางการค้าและธุรกิจบริการ ซึ่งเกิดจากการผลิตและการขายที่เพิ่มขึ้น และนำมาซึ่งการขยายตัวของภาชีรายได้และภาษีพึงประเมินที่รัฐเก็บได้ (ดังตารางเปรียบเทียบผู้ประกอบการค้าในชุมชนบ้านเกวียน (ตำบลท่าอ่าง) ปี พ.ศ. 2518-2522) และจากตารางเราจะเห็นว่าร้านค้าที่บ้านเกวียนในช่วง 3 ปี (พ.ศ. 2518-2522) มี 23 ร้าน แต่พอถึงปี พ.ศ. 2527 ได้เพิ่มขึ้นเป็น 57 ร้าน ซึ่งมีรายการแตกต่างกันอย่างเห็นได้ชัด

จากนี้จะเห็นได้ว่า นอกจากจะมีการขยายตัวของจำนวนร้านค้าแล้ว จากประเภทของการประกอบการค้าจะเห็นได้ว่า มีความแตกต่างกันในค้าสินค้าและบริการมากขึ้น เมื่อเทียบกับ บ้านท่าอ่างที่มีเพียงร้านขายของชำเพียงอย่างเดียว การเกิดขึ้นของร้านสินค้าเฉพาะอย่าง และร้านอุปกรณ์ไฟฟ้า ย่อมเป็นปัจจัยชี้ถึงการขยายตัวของการค้าและบริการ และระดับรายได้ที่เพิ่มขึ้นพอที่จะรองรับสินค้าเหล่านี้ได้ด้วย

ศูนย์กลางความเจริญของชุมชนอันได้แก่ บ้านบ้านเกวียน อันเนื่องมาจากปัจจัยส่งเสริมเริ่มตั้งแต่ มีการขยายตัวของประกอบการค้าเครื่องปั้นดินเผา แหล่งผลิต ผู้ประกอบการผลิตตั้งที่กล่าวไว้ในบทก่อน จนกระทั่งการเข้ามาประกอบการค้าเครื่องปั้นดินเผาในช่วงระหว่างปี พ.ศ. 2510-2526

ข้อมูลที่สนับสนุนความเป็นศูนย์กลางความเจริญของชุมชนของบ้านบ้านเกวียนได้แก่รายการประเมินภาษีเงินได้ของผู้ประกอบการค้าภายในชุมชน เมื่อเปรียบเทียบระหว่างบ้านบ้านเกวียนกับหมู่บ้านทั้งตำบลท่าอ่างในระหว่างปี พ.ศ. 2518-2522 จะพบข้อแตกต่างได้อย่างชัดเจน จากตารางเปรียบเทียบผู้ประกอบการค้าภายในตำบลท่าอ่างระหว่างปี พ.ศ. 2518-2522 ดังนี้

ตารางเปรียบเทียบรายการประเมินค่าเงินได้ของผู้ประกอบการค้าภายในคำบลท่าอ่าง ระหว่างปี 2518-2522

ชื่อหมู่บ้าน	หมู่ที่	คำบล	จำนวน ราย	ปี พ.ศ. 2518		ปี พ.ศ. 2519		ปี พ.ศ. 2520		ปี พ.ศ. 2521		ปี พ.ศ. 2522	
				เงินได้พึง ประเมิน	ภาษี	เงินได้พึง ประเมิน	ภาษี	เงินได้พึง ประเมิน	ภาษี	เงินได้พึง ประเมิน	ภาษี	เงินได้พึง ประเมิน	ภาษี
ท่าอ่าง	3,4,6	ท่าอ่าง	5	111,000	455	422,000	3,310	245,000	2,605	210,000	2,700	-	-
คำนเกวียน	8,9	"	23	2,113,412	30,931.46	2,466,912	13,972.96	2,187,000	21,355	2,256,000	29,830	1,237,000	14,300
โนนม่วง	10	"	3	-	-	700,000	350	700,000	350	-	-	-	-
คอนพรหมณ์	11	"	3	150,000	730	186,000	955	80,000	250	20,000	130	-	-
กุจจอกใหญ่	12	"	2	-	-	-	-	30,000	150	48,390	430.08	-	-
หนองโสน	14	"	1	-	-	40,000	200	40,000	200	-	-	-	-
			37	2,374,412	32,736.46	3,814,912	18,727.96	3,252,000	24,920	2,544,370	38,110.08	1,237,000	17,300

ที่มา: สมุคทะเบียนผู้มีเงินได้ซึ่งต้องยื่นแบบแสดงรายการ อ.โชคชัย จ.นครราชสีมา

จากตารางจะพบว่าในบ้านค่านเกวียนจะมีรายไ้ทั้งประเมินของภาษีเงินได้
ของผู้นประกอบการค้าสูงสุดของตำบล ในที่นี้จะเปรียบเทียบให้เห็นถึงความแตกต่างการ
ประกอบการค้าในปี พ.ศ. 2518 ระหว่างบ้านค่านเกวียน (หมู่ 8,9) กับบ้านท่าอ่าง
(หมู่ 3,4,6)

บ้านค่านเกวียนมีรายไ้ทั้งประเมินในวงเงิน 2,113,412 บาท

บ้านท่าอ่างมีรายไ้ทั้งประเมินในวงเงิน 111,000 บาท

เมื่อคิดเป็นเปอร์เซ็นต์ บ้านท่าอ่างมีการประกอบการค้าภายในหมู่บ้านเปรียบ
เทียบกับบ้านค่านเกวียนแล้วเพียง 04.49% ของการประกอบการค้าของบ้านค่านเกวียน

3. การถือครองและสูญเสียกรรมสิทธิ์ในที่ดิน

จากรายการเสียภาษีบำรุงท้องที่ ระหว่างปี พ.ศ.2512 - 2516 ของที่ว่าการอำเภอ
ไชยชัย ตารางแสดงเปรียบเทียบการถือครองและสูญเสียกรรมสิทธิ์ในที่ดิน

ตารางแสดงเปรียบเทียบการถือครองและสูญเสียกรรมสิทธิ์ในที่ดินระหว่างพ.ศ.2512 - 2516

ชื่อหมู่บ้าน	หมู่ที่	ตำบล	อำเภอ	อัตราการถือครองและสูญเสียที่ดิน		
				มีกรรมสิทธิ์ถือครอง ในที่ดินเกิน 30 ไร่	มีกรรมสิทธิ์ ถือครองในที่ดิน ไม่เกิน 30 ไร่	อัตราการ สูญเสีย ที่ดิน
บ้านค่าน เกวียน	8,9	ท่าอ่าง	ไชยชัย	27	202	50
บ้านท่าอ่าง	3,4,6	"	"	59	254	40

ที่มา รายการเสียภาษีบำรุงท้องที่ ระหว่างปี 2512 - 2516 ที่ว่าการอำเภอไชยชัย
อำเภอไชยชัย จังหวัดนครราชสีมา

การสูญเสียกรรมสิทธิ์ในที่ดินหรือการสูญเสียการถือครองที่ดิน จะพบว่าในหมู่บ้านที่มีความเจริญ มีลักษณะของสังคมเมือง จะมีอัตราการสูญเสียการถือครองกรรมสิทธิ์ในที่ดินสูงกว่าหมู่บ้านที่มีลักษณะสังคมแบบเกษตรกรรม

จากแบบแสดงรายการที่ดินเพื่อเสียภาษีบำรุงท้องที่ (ภ.บ.ท. 6) ของบ้านค่านเกวียน (หมู่ 8,9) ในระหว่างปี พ.ศ. 2513 - 2516 ดิจจากผู้ถือครองกรรมสิทธิ์ในที่ดินเกิน 30 ไร่ มีจำนวน 27 ราย รวมเนื้อที่ทั้งหมด 806 ไร่ เมื่อนำไปเปรียบเทียบกับแบบแสดงรายการที่ดินเพื่อเสียภาษีบำรุงท้องที่ (ภ.บ.ท. 6) ของบ้านค่านเกวียน (หมู่ 8,9) ในระหว่างปี พ.ศ. 2517 - 2520 จะพบว่าจำนวนผู้ถือครองกรรมสิทธิ์ในที่ดิน 30 ไร่ มีจำนวนลดลงเหลือเพียง 14 ราย อีกพื้นที่ได้ลดลงจากเดิม 806 ไร่ เหลือเพียง 535 ไร่ และในช่วงเวลาดังกล่าวได้มีบุคคลจากต่างถิ่นเข้าไปถือครองกรรมสิทธิ์ในที่ดินมีจำนวน 59 ราย รวมเนื้อที่ที่ถือครองทั้งหมดประมาณ 795 ไร่¹⁹

การถือครองและสูญเสียกรรมสิทธิ์ในที่ดินของบ้านค่านเกวียน (หมู่ 8,9) ย่อมบ่งชี้ถึงลักษณะสังคมดังกล่าวมาแล้วข้างต้น

เพื่อให้เห็นภาพของความแตกต่างระหว่างหมู่บ้านทั้งสองที่มีความเจริญแตกต่างกันอย่างชัดเจน พิจารณาได้จากตารางแสดงเนื้อที่เพาะปลูกในเขตหมู่บ้านที่ศึกษาในปี พ.ศ. 2517 ดังนี้

19 แบบแสดงรายการที่ดินเพื่อเสียภาษีบำรุงท้องที่ (ภ.บ.ท.6) ประจำปี 2513 - 2516 และ 2517 - 2520

ตารางแสดงเนื้อที่เพาะปลูกในเขตหมู่บ้านที่ศึกษา พ.ศ.2527

หมู่ที่	ชื่อบ้าน	จำนวนเนื้อที่เพาะปลูก				จำนวนประชากร	เนื้อที่เพาะปลูก (ตร.กม.) ทอดคน โดยเฉลี่ย
		ที่นา(ไร่)	ที่ไร่(ไร่)	รวม(ไร่)	รวม(ตร.กม.)		
3,4,6	บ้านท่าอ่าง	3655	2726	6381	10.2096	2546	401.00 x 10 ⁻⁵
8,9	บ้านค่านเกวียน	2026	958	2984	4.7744	3570	133.73 x 10 ⁻⁵
10	บ้านโนนม่วง	67	36	103	0.1648	297	55.48 x 10 ⁻⁵
16	บ้านป่าบง	276	690	961	1.5456	799	193.44 x 10 ⁻⁵

ที่มา ข้อมูลเกษตรกรตำบลท่าอ่าง อำเภอโชคชัย จังหวัดนครราชสีมา

จากตารางแสดงให้เห็นถึงข้อแตกต่างระหว่างบ้านค่านเกวียนกับชุมชนที่ศึกษา โดยรอบ (หมู่ 3,4,6 และ 10) จะพบว่า แต่ละบ้านจะมีเนื้อที่เพาะปลูกต่อคน โดยเฉลี่ย ตามลำดับจากมากไปหาน้อย ดังนี้

บ้านท่าอ่าง (หมู่ที่ 3,4,6) มีเนื้อที่เพาะปลูก 401.00×10^{-5} ตาราง
กิโลเมตร ต่อคน

บ้านป่ายาง (หมู่ที่ 16) มีเนื้อที่เพาะปลูก 193.44×10^{-5} ตารางกิโลเมตร
ต่อคน

บ้านค่านเกวียน (หมู่ที่ 8,9) มีเนื้อที่เพาะปลูก 133.73×10^{-5} ตาราง
กิโลเมตร ต่อคน

บ้านโนนม่วง (หมู่ที่ 10) มีเนื้อที่เพาะปลูก 55.48×10^{-5} ตารางกิโลเมตร
ต่อคน

ข้อมูลข้างต้นแสดงให้เห็นว่าบ้านท่าอ่างมีแนวโน้มที่จะประกอบอาชีพเกษตรกรรมเป็นหลักมากกว่าบ้านป่ายาง บ้านค่านเกวียน และบ้านโนนม่วง บ้านป่ายางมีแนวโน้มที่จะประกอบอาชีพเกษตรกรรมเป็นหลักมากกว่าบ้านค่านเกวียน และบ้านค่านเกวียนมีแนวโน้มที่จะประกอบอาชีพเกษตรกรรมเป็นหลักมากกว่าบ้านโนนม่วง

กล่าวโดยสรุป ผลกระทบทางเศรษฐกิจอันเกิดจากความเฟื่องฟูของอุตสาหกรรมเครื่องปั้นดินเผาส่งผลให้ชุมชนค่านเกวียนมีการขยายตัวทางการค้า ซึ่งพบได้จากการเข้ามาลงทุน เมื่อเทียบกับหมู่บ้านอื่น ๆ ในตำบลท่าอ่าง การอพยพโยกย้ายของประชากรซึ่งผิดปกติไปจากหมู่บ้านในชนบททั่วไป ที่จะพบการย้ายเข้าย้ายออกในลักษณะของเขยและสะใภ้บ้านกับการย้ายออกเพื่อแสวงหางานทำในถิ่นที่เจริญกว่า ความหนาแน่นของประชากรที่เพิ่มขึ้นในขณะเดียวกันกับเนื้อที่ในการเพาะปลูกก็มีอย่างจำกัด ก่อให้เกิดการสูญเสียกรรมสิทธิ์ในที่ดินสูงกว่าหมู่บ้านชนบทที่มีการประกอบอาชีพทางการเกษตรเพียงอย่างเดียว

ความเจริญและความเป็นศูนย์กลางของบ้านค่านเกวียนจะพบได้จากร้านค้าสถานบริการ สถานที่ราชการ อย่างเช่น สถานีอนามัยตำบล ตั้งอยู่ในหมู่บ้านค่านเกวียนในปี 2511 สถานีตำรวจรูปประจำตำบล ตั้งอยู่ในหมู่บ้านค่านเกวียนในปี 2512 หมู่บ้านค่านเกวียนมีไฟฟ้าใช้ในปี 2515 (ขณะที่บ้านท่าอ่างมีไฟฟ้าในปี 2526) นอกจากนั้นจำนวนนักเรียนของโรงเรียนที่บ้านค่านเกวียนก็มีมากกว่า

ความเจริญก้าวหน้าของบ้านค่านเกวียนที่สามารถยกระดับขึ้นมาเป็นสุขาภิบาลได้ ในปี พ.ศ. 2526 นั้น มีปัจจัยรากฐานมาจากความเฟื่องฟูของอุตสาหกรรมเครื่องปั้นดินเผาของบ้านค่านเกวียนที่ผลิตมาตั้งแต่ก่อนปี

ความเสื่อมโทรมของผู้ประกอบการผลิตชาวท้องถิ่น

สาเหตุสำคัญสองประการที่ก่อให้เกิดภาวะเสื่อมโทรมขึ้นแก่ผู้ประกอบการผลิตชาวท้องถิ่น คือความไม่สามารถในการปรับตัวให้เข้ากับระบบการจัดการที่มีลักษณะของการเป็นธุรกิจการค้า ของผู้ประกอบการชาวท้องถิ่น ทำให้ผู้ประกอบการชาวท้องถิ่นลดจำนวนลง และอีกประการหนึ่งก็คือ ปัญหาเรื่องการขาดแคลนและการขึ้นราคาของพื้นที่เป็นปัจจัยหลักที่ใช้เป็นเชื้อเพลิงในการผลิตเครื่องปั้นดินเผาบ้านค่านเกวียน

เนื่องจากระบบธุรกิจสมัยใหม่ผู้ผลิตที่เป็นชาวท้องถิ่นขาดความเข้าใจในระบบธุรกิจเพื่อการค้า กล่าวคือ หลังจากเกิดการเปลี่ยนแปลงรูปแบบการผลิตในรูปแบบเชิงมาสู่แบบสมัยใหม่ ซึ่งได้รับการตอบสนองจากตลาดภายนอกอย่างกว้างขวาง ระบบดังกล่าวผู้ผลิตที่เป็นชาวท้องถิ่นไม่สามารถที่จะนำเสนอสินค้าของตนต่อตลาดบริโภคโดยตรงได้เหมือนเมื่อก่อน

ระบบธุรกิจสมัยใหม่ กลุ่มผู้ประกอบการที่เข้ามามีบทบาทการผลิตในช่วงหลังปี พ.ศ. 2510 มีความรู้ความเข้าใจในเรื่องของตลาดดีกว่าผู้ผลิตที่เป็นชาวท้องถิ่นที่สามารถดำเนินธุรกิจขั้นขั้นตอนต่างไปจากระบบผู้ประกอบการเดิมที่อาศัยทุนจากท้องถิ่นด้วยกัน

อย่างไรก็ตามถึงแม้ผู้ประกอบการผลิตที่เป็นชาวท้องถิ่นจะพบอุปสรรคดังกล่าวมาข้างต้น ก็ยังคงดำเนินการผลิตเครื่องปั้นดินเผา ทั้งนี้เพราะเป็นอาชีพหลักของผู้ผลิต แต่ได้กลายสภาพเป็นลูกจ้างของผู้ประกอบการที่เข้ามาใหม่ โดยอาจจะรับจ้างเป็นรายวันหรือรับเป็นรายชิ้น

ถึงแม้จะมีความพยายามของผู้ผลิตชาวท้องถิ่นที่จะพยายามจะปรับตัวให้สอดคล้องทันต่อความเปลี่ยนแปลง แต่การเข้ามาของผู้ประกอบการค้าที่เข้ามามีบทบาทต่อการผลิตเครื่องปั้นดินเผาที่มีส่วนสร้างอุปสรรคให้แก่ผู้ประกอบการผลิตในท้องถิ่น เพราะสามารถผูกขาดตลาดภายนอกแม้ว่ามีผู้ผลิตในท้องถิ่นบางรายที่พยายามจะเสนอผลผลิตโดยตรงไม่ผ่านพ่อค้าคนกลางสู่ตลาดภายนอก แต่ก็ต้องพบกับอุปสรรคจากการผูกขาดของผู้ประกอบการค้าเครื่องปั้นดินเผา จึงทำให้

ผู้ผลิตชาวท้องถิ่นของผลิตภัณฑ์เครื่องปั้นดินเผาตามใบสั่งสินค้าของผู้ประกอบการค้าเครื่องปั้นดินเผา
ที่ผูกขาดตลาดดังกล่าว

จากการวางเปรียบเทียบ อาชีพของผู้ปกครองนักเรียนเข้าใหม่ของแต่ละปี โรงเรียน
บ้านค่านเกวียนระหว่างปี พ.ศ. 2509 - 2527 ที่ระบุลงในช่อง "อาชีพ" จะพบแนวโน้ม
ของอาชีพช่างปั้นดินเผา หรือผู้ประกอบการผลิตภัณฑ์เครื่องปั้นดินเผา มีแนวโน้มลดลงเรื่อย ๆ จนถึง
ปี พ.ศ. 2521 จะไม่พบอาชีพช่างปั้นอีกเลย แต่จะพบอาชีพรับจ้างเพิ่มขึ้นทุก ๆ 6 ปี ดังตาราง
ต่อไปนี้

ตาราง เปรียบเทียบอาชีพผู้ปกครองนักเรียนเข้าใหม่แต่ละปี
โรงเรียนบ้านค่านเกวียน พ.ศ. 2509 - 2527 *

ปี พ.ศ.	จำนวนนักเรียน เข้าใหม่แต่ละปี	อาชีพผู้ปกครองนักเรียน				
		ทำนา	ค้าขาย	รับ ราชการ	ช่างปั้น	รับจ้าง
2509 - 2515	616	297	25	21	36	237
2516 - 2521	743	371	32	20	18	302
2522 - 2527	731	232	29	11	-	459

* สุ่มทะเบียนประวัตินักเรียนโรงเรียนบ้านท่าอ่าง เล่ม 5-7

จากตารางรวมการขยายตัวของการผลิตเครื่องปั้นดินเผาหลังปี พ.ศ. 2509 - 2515 ซึ่งเป็นช่วงหลังของการเปลี่ยนแปลงแบบการผลิตเครื่องปั้นดินเผา ก่อให้เกิดการเปลี่ยนแปลงทางด้านอาชีพของประชาชนในท้องถิ่น ซึ่งสามารถจะเห็นได้จากการเปลี่ยนแปลงของอาชีพของครูปกครองนักเรียนโรงเรียนบ้านท่านแก้วนี้ ได้ดังนี้

อาชีพทำนา 297 ราย

อาชีพรับจ้าง 237 ราย

อาชีพช่างปั้น 36 ราย

อาชีพรับราชการ 21 ราย

จากข้อมูลดังกล่าวทำให้เห็นภาพโดยรวมของการประกอบอาชีพของคนในชุมชนว่าอาชีพรับจ้างและช่างปั้นมีการขยายตัวมากขึ้น การเข้ามาประกอบการค้าของพ่อค้าภายในบ้านท่านแก้วนี้ นั้นก็หมายความว่ามีการขยายตัวของการผลิตเครื่องปั้นดินเผาในช่วงเวลาดังกล่าว ยังมีการขยายตัวสูงขึ้น คืออาชีพรับจ้างซึ่งก็คือลูกจ้างในอุตสาหกรรมเครื่องปั้นดินเผานั้นเอง ทั้งนี้เพราะอัตราการขยายพื้นที่ในบ้านท่านแก้วนี้มีอัตราค่อนข้างต่ำไม่สามารถขยายได้มากเมื่อเปรียบเทียบกับชุมชนในเขตที่ศึกษาคือบ้านท่าอ่าง, โนนม่วง, ป่าแง ซึ่งจะกล่าวถึงในการหาวิเคราะห์เฉลี่ยของประชากรพื้นที่ เพราะปลูก

จากตารางรวมของอาชีพผู้ปกครองนักเรียนในช่วงระหว่างปี พ.ศ. 2516 - 2521 พบว่าในช่วงระยะเวลาดังกล่าว ได้เกิดผลกระทบกวดอาชีพช่างปั้น ซึ่งมีแนวโน้มที่ลดลง แต่พบว่า มีอัตราการขยายตัวของผู้ประกอบอาชีพรับจ้างเพิ่มขึ้น ดังนี้

ทำนา 371 คน

รับจ้าง 302 คน

ค้าขาย 32 คน

รับราชการ 20 คน

ช่างปั้น 18 ราย

เมื่อเปรียบเทียบจากตารางอาชีพผู้ปกครองนักเรียนในช่วงเวลา 2516 - 2521 จะพบว่าแนวโน้มว่าอาชีพช่างปั้นลดลง 16 ราย ในขณะที่อาชีพรับจ้างมีแนวโน้มเพิ่มขึ้น ใกล้เคียงกับอาชีพทางการค้า จากแนวโน้มดังกล่าวอาจสรุปได้ว่าอาชีพช่างปั้นซึ่งชาวบ้านในท้องถิ่นที่เคยยึดเป็นอาชีพหลักเริ่มเปลี่ยนแปลงกลายเป็นอาชีพรับจ้างและอาชีพอื่น ๆ

จากตารางรวมอาชีพของผู้ปกครองนักเรียนในช่วงระยะปี 2522 - 2527 จะพบว่า อาชีพช่างไม้ที่เคยระบุไว้ในอาชีพผู้ปกครองนักเรียนไม่ปรากฏมีผู้ประกอบอาชีพช่างไม้ แต่ไปพบ อีกรากการเพิ่มขยายอาชีพรับจ้างคอนกรีตช่างสูงและอาชีพทำนาก็มีแนวโน้มลดลงในช่วงกอนระยะเวลา ดังกล่าวอาจพบได้จากข้อมูลดังนี้

ทำนา 232 ราย

รับจ้าง 459 ราย

ค้าขาย 29 ราย

รับราชการ 11 ราย

จากข้อมูลพอจะสรุปได้ว่าแนวโน้มที่ทำให้ผู้ประกอบอาชีพช่างไม้ได้รับผลกระทบจากการที่ผู้ประกอบการค้าเครื่องปั้นดินเผาที่เขาไปมีบทบาทต่อผู้ประกอบอาชีพช่างไม้เข้ามาเป็นลูกจ้างในโรงงานของผู้ประกอบการค้า ซึ่งมีข้อจำกัดบางประการในการจ้าง เช่น ช่างปั้นผู้ที่มีฝีมือหรือไม่จ้างตลอดปี ทำให้ผู้ประกอบอาชีพช่างไม้หันไปประกอบอาชีพอื่น ๆ

ข้อสังเกตบางประการจะพบว่าอาชีพรับจ้างจะพบมากในบริเวณศูนย์กลางของชุมชน คือบ้านคานแก้ว ซึ่งมีการเจริญเติบโตขึ้นมาจากอุตสาหกรรมเครื่องปั้นดินเผา

ปัจจัยที่นำไปสู่ความเสื่อมโทรมของผู้ผลิตที่เป็นท้องถิ่น จะเป็นผลกระทบโดยตรงคือ ปัจจัยเรื่องของ เชื้อเพลิงในการผลิตเครื่องปั้นดินเผา

ที่สิ่ง เป็นปัจจัยหลักของการผลิตเครื่องปั้นดินเผาเริ่มขาดแคลนและมีราคาสูงขึ้น อันเนื่องมาจากการขยายเนื้อที่ในการเพาะปลูกมันสำปะหลัง ดังปรากฏหนังสือราชการ ลงวันที่ 23 ธันวาคม 2520 เรื่องขอทราบปริมาณหัวมันที่ปลูกได้ในท้องที่อำเภอโชคชัย ที่เกษตรกร ปลูกมันสำปะหลังในเนื้อที่ประมาณ 96,480 ไร่ ผลผลิตประมาณ 192,960 ตัน²⁰

²⁰ หนังสือราชการที่ เม. 55/264 ลงวันที่ 23 ธันวาคม 2520 นายประยูร เทียงทรง เกษตรอำเภอโชคชัย ถึงนายอำเภอโชคชัย

ในปีต่อมา พ.ศ. 2521 จะพบว่าอัตราการขยายเนื้อที่ในการเพาะปลูก จะขยายขึ้น พบได้จากปริมาณผลผลิตของหัวมันเพิ่มขึ้นประมาณ 221,904 ตัน²¹ การขยายเนื้อที่ในการเพาะปลูกนั้นก็หมายความว่าคันไ้ม้ถูกทำลายลง ซึ่งส่งผลกระทบต่อโดยตรงต่อผู้ผลิตคือ ปัญหาการขาดแคลนพื้นที่มาเป็นเชื้อเพลิงในการเผาเครื่องปั้นดินเผา

การขาดแคลนพื้นที่ส่งผลให้ราคาพื้นที่จำหน่ายในช่วงปี พ.ศ. 2513 ราคาเฉลี่ยนละ 100 บาท หลังจากนั้นพื้นที่บรทุกถ้วยเวียนเริ่มหมดบทบาทลงไปเพราะมีระยะทางไกล อันเนื่องมาจากป่าถูกทำลาย การบรทุกพื้นที่จึงเปลี่ยนมาบรทุกถ้วยรถยนต์ โดยคิดราคา 1 คันรถ 250 บาท

หลังจากปัญหาวิกฤตการณ์ภาวะน้ำมันขึ้นราคาในปี พ.ศ. 2516 และ 2520 ราคาพื้นที่ได้เพิ่มสูงขึ้นตามวิกฤตการณ์ดังกล่าว จาก 250 บาท เป็น 350 บาท และ 500 บาท จนขึ้นมาเป็น 700 บาท และขึ้นสูงสุด 900 บาท จนถึงปัจจุบัน²²

ปัญหาการขาดแคลนพื้นที่นั้น การครอบครองปริมาณพื้นที่ก็มีปัญหาในแง่ของกฎหมาย ทั้งนี้เพราะกฎหมายอนุญาตให้มีพื้นที่ในครอบครองได้ในปริมาณไม่เกิน 1 ลูกบาศก์เมตร เมื่อมีการจับกุมจากเจ้าหน้าที่ของทางการเกิดขึ้นในปี พ.ศ. 2527 จึงได้มีการนำปัญหาเรื่องพื้นที่ร้องเรียนนายกรัฐมนตรี้โดยผ่านตัวแทนของราษฎรคือ นายสุเทพ วงศ์กำแหง ส.ส.จังหวัดนครราชสีมา เพื่อขอร้องให้รัฐบาลหาทางช่วยเหลือเกี่ยวกับปัญหาดังกล่าว รัฐบาลในขณะนั้นได้เสนอแนวทางแก้ไขปัญหากับเชื้อเพลิงโดยเสนอให้มีการ

²¹ หนังสือราชการที่ นม. 55/186 ลงวันที่ 18 มกราคม 2521 เรื่อง แจ้งกำลังผลิตของโรงงานในเขตอำเภอโชคชัย นายมานะ หนูศรีม่วง อุตสาหกรรมจังหวัดนครราชสีมา ถึงนายอำเภอโชคชัย

²² สัมภาษณ์ อาจารย์พิเศษ ป้อมสินทรัพย์ วันที่ 12 มีนาคม พ.ศ. 2530

1. แก้ไขปัญหาเฉพาะหน้า โดยขอซื้อต้นไม้จากโรง เลื่อยหรือให้สำนักนายกรัฐมนตรี ถกตกลงกับกระทรวง เกษตรและสหกรณ์ เพื่อให้ผู้ผลิตเครื่องปั้นดินเผาสามารถมีพื้นที่เก็บปริมาณที่กฎหมาย กำหนด จากที่กฎหมายเดิมอนุญาตให้มีไว้ 1 ลูกบาศก์เมตรมาเป็น 100-200 ลูกบาศก์เมตร
2. การแก้ไขปัญหาระยะกลาง โดยให้ผู้ผลิตปลูกไม้พื้นไว้ใช้เองและอนุญาตให้ปลูกป่า เพื่อการค้า
3. การแก้ไขปัญหาระยะยาว โดยเสนอแนวคิดในการแก้ปัญหา ให้ชาวสีสุ่ยอย่างอื่นมา ทดแทนพื้นที่ รวมทั้งทำให้เป็นป่าแฉ่นและดำเนินการให้เป็นการผลิตแบบอุตสาหกรรมในครัวเรือน

อย่างไรก็ตามการเสนอแนวทางในการแก้ปัญหาที่ยังไม่สามารถลดภาวะการขาดแคลนเงินของผู้ผลิตเครื่องปั้นดินเผาที่เป็นชาวท้องถิ่น ทั้งนี้ เพราะการเสนอแนวทางดังกล่าวผู้ผลิตที่เป็นชาวท้องถิ่น ยังไม่สามารถที่จะสนองตอบได้ โดยเฉพาะข้อที่ 2 - 3

ปัญหาเรื่องพื้นจึงเป็นปัญหาหลักของผู้ประกอบการผลิตตรายอยหรือที่ทองอาศัยทุน จากนายทุนมาดำเนินการ ต้องล้มเลิกการผลิตเครื่องปั้นดินเผาจากที่เคยเป็นผู้ผลิตมาเป็นผู้รับจ้าง ผลิตจากนายทุนหรือผู้ประกอบการที่เข้าใหม่ผู้ผลิตชาวท้องถิ่นมาวางรายหันไปประกอบอาชีพรับจ้าง แรงงานเป็นรายวันในโรมันส่าปะหลังที่กำลังขยายเนื้อที่ในการเพาะปลูกดังกล่าวมาแล้ว

กล่าวโดยสรุปปัจจัยที่นำไปสู่ความเสื่อมโทรมของผู้ผลิตเครื่องปั้นดินเผาชาว ท้องถิ่นอันเนื่องมาจาก ระบบการจัดการในแบบธุรกิจการค้าสมัยใหม่ ประกอบกับการ ขยายเนื้อที่ในการเพาะปลูกพืชไร่ ป่าไม้ถูกทำลายลง พื้นซึ่งเป็นปัจจัยหลักของการผลิต ที่ใช้เป็นที่เชื่อเพลิง เริ่มขาดแคลนและหายากพร้อมทั้งมีราคาแพงขึ้น ทำให้ผู้ผลิตในท้องถิ่น ไม่สามารถจะผลิตเครื่องปั้นดินเผาเพราะหนกับการขาดทุนไม่ไหว

อย่างไรก็ตามหลังจากปี 2526 เครื่องประดับประเภทสร้อย เข็มขัด ฯลฯ ที่ผลิตด้วยเครื่องปั้นดินเผาบ้านค่านเกวียนได้รับความนิยมอย่างแพร่หลายทำให้ผู้ผลิตชาว พื้นบ้านส่วนใหญ่หันมาผลิตเพื่อส่งขายให้กับร้านค้าเครื่องปั้นดินเผาในเขตป่าบงหรือนำมา ขายเอง

เครื่องประดับเหล่านี้สามารถผลิตได้โดยไม่ต้องอาศัยทุนมากนัก ทั้งนี้ เพราะเป็นเพียงของชิ้นเล็ก ๆ ที่ใช้วัสดุในการเผาไม่มากนักจึงประหยัดต้นทุน

ทำให้ผู้ผลิตชาวทองถิ่นที่เลิกการผลิตหันกลับมาผลิตสินค้าทั้งถั่ว เพิ่มมากขึ้นแทนการ
รับจ้างทำงานในโรมันที่เป็นรายได้รายวัน

ความเปลี่ยนแปลงทางสังคมของชุมชนคานเกวียน

ความเปลี่ยนแปลงทางด้านการผลิตเครื่องปั้นดินเผาขึ้นได้ส่งผลทำให้เกิดความเปลี่ยนแปลงทางสังคมของชุมชนคานเกวียนอย่างมาก ความเปลี่ยนแปลงทางสังคมที่สำคัญที่จะศึกษา คือ ความเปลี่ยนแปลงทางความสัมพันธ์ทางสังคมของคนในชุมชนและความเปลี่ยนแปลงทางความเชื่อและประเพณีของท้องถิ่น

1. ความเปลี่ยนแปลงทางความสัมพันธ์บนพื้นฐานทางเศรษฐกิจ

ชุมชนคานเกวียนก่อนความเปลี่ยนแปลงทางด้านการผลิตเครื่องปั้นดินเผาขึ้นได้ประกอบไปด้วยกลุ่มคนที่หลากหลาย 2 กลุ่ม คือกลุ่มชาวบ้าน ซึ่งมีอาชีพทำไร่ ทำนาในลักษณะเศรษฐกิจแบบพอเพียง และทำโอ่ง อ่าง กระถาง โถ ในยามว่าง และกลุ่มนายทุน ซึ่งมีทั้งคนจีนและเป็นคนท้องถิ่นเอง

ความสัมพันธ์ระหว่างคนสองกลุ่มนั้นจะมีลักษณะของการอุปถัมภ์อยู่คงจะเห็นได้จากกรณี นายโหวง แซ่โค้ว หรือ แป๊ะโหวง ผู้ซึ่งบนพื้นฐานความสัมพันธ์ทางเศรษฐกิจนั้นเป็นเจ้าของร้านขายของชำที่สามารถเอากำไรจากชาวบ้านโดยการขายสินค้าในราคาที่สูงกว่าที่ตนกว่า 100 %²³ แต่จะเป็นการขายของเงินเชื่อเพื่อที่จะแลกกับเครื่องปั้นดินเผาของชาวบ้านที่แป๊ะโหวงสามารถจะนำไปขายต่อได้กำไรมาก ๆ การขายของเงินเชื่อนี้เองก็ทำให้ชาวบ้านมีความรู้สึกว่าความสัมพันธ์นั้นเป็นไปในทางที่ดี เช่น "แป๊ะโหวงเป็นนายทุนใจดี... แกล้งคนหมกบ้านคานเกวียน... ไม่มีชาวสาวไปเอากับแกก่อน"²⁴ แม่แกมคางมีผู้ติดตาม ในเวลาไม่นานนักก็จะยกเลิกชำระไม่ติดกัน เช่น คำกล่าวของนายวิชัย คงศักดิ์ตระกูลกล่าวว่า "เคยผม สองปียกเลิกบัญชีครั้ง"²⁵

²³ สัมภาษณ์ อาจารย์พิศ ป้อมสินทรัพย์ 12 มีนาคม 2530

²⁴ สัมภาษณ์ นายใบ เปี้ยกระโทก วันที่ 12 มีนาคม 2530

²⁵ สัมภาษณ์ นายวิชัย คงศักดิ์ตระกูล วันที่ 14 เมษายน 2528

* ความสัมพันธ์ทางเศรษฐกิจได้ในบทที่ 3

ส่วนความสัมพันธ์ระหว่างชาวบ้านกับนายทุนกลุ่มอื่นก็น่าจะมีลักษณะคล้ายคลึงกัน แม้ว่าจะมี
ความสัมพันธ์กันทางการว่าจ้าง เช่น นายเปีย ป๋อกระโทกมีคนงานเกือบ 200 คน 26
"คนงาน" ในสังกัดทนายความถึงผู้ผลิตชาวบ้านก็น่าจะเอาทุนในการผลิตจากนายทุน ซึ่งอาจ
จะเป็นเงินหรือสิ่งของมาก่อนและชำระหนี้โดยการนำผลิตจากเครื่องปั้นดินเผามาที่ราคาตามคุณภาพ
ของเครื่องปั้นดินเผาที่ผลิตออกมา ประการสำคัญคือ "คนงาน" ส่วนใหญ่นั้นมีอิสระในการเลือกนายทุน
แล้วแต่นายทุนคนไหนจะชงจ่ายชดเชย * การที่คนงานมีอิสระนั้นจึงทำให้เชื่อได้ว่า หากนายทุนไม่
สร้างสายสัมพันธ์ในระบอบอุปถัมภ์ก็คงจะประสบกับปัญหาทางการซื้อ ขายแลกเปลี่ยนสินค้าอย่างแน่นอน

แม้ว่าในขณะนั้นในสังคมชุมชนบ้านเวียงมีความสัมพันธ์ทางเงินตราอยู่บ้างแล้ว แต่ความ
สัมพันธ์แบบระบบอุปถัมภ์ก็ยังดำรงอยู่และมีผลต่อความสัมพันธ์ทางสังคมของคนทั้งสังคมอย่างมาก
กล่าวคือ ความสัมพันธ์ของคนทั้งสังคมนั้นก็จะเป็นแบบผูกพันกันเป็นอันหนึ่งอันเดียวกัน ดังจะเห็นได้
จากสัญลักษณ์ของความสัมพันธ์ทางสังคมก็คือ การนับถือผีบรรพบุรุษ จึงมีประเพณีเลี้ยงศาลตามปูเป็น
พิธีกรรม ** วัฒนา ป้อมชัย ผู้ประกอบการเครื่องปั้นดินเผา ผู้มีโอกาสได้พบเห็นความสัมพันธ์ทางสังคม
แบบพื้นเมือง กล่าวว่า "ในปี 2514.. เมื่อเก็บผมเข้ามาใหม่ ๆ...มีการไปมาหาสู่กัน...พยายามวางก็
พากันก็โก พากันร้องว่าทำเพลง ร้องเพลงโศกเศร้า มีการแลกเปลี่ยนพูดคุย...ถูกห้ามพูดทำหามกเห็น
กัน 27 ความสัมพันธ์ลักษณะนี้จะเป็นไปทางการผลิต ดังที่หลักฐานว่า "ชาวบ้านนั้นผลิตเครื่องปั้น
ดินเผาตามสบาย เห็นอยกัก วันหนึ่งทำ 5-6 ลูกก็พอ 28 "ชาวบ้านจะทำงานด้วยใจรัก เกะกะกลุ่ม
กัน ช่วยเหลือกัน 29

26 สัมภาษณ์นายเปีย ป๋อกระโทก เมื่อวันที่ 14 เมษายน 2529

* คุโตะจากบทที่ 3

** คุโตะจากบทที่ 2

27 สัมภาษณ์ นายวัฒนา ป้อมชัย 14 มีนาคม 2530

28 สัมภาษณ์ อาจารย์พิศ ป้อมสินทรัพย์ 12 มีนาคม 2530

29 สัมภาษณ์นายวัฒนา ป้อมชัย

ความเปลี่ยนแปลงในความสัมพันธ์ทางสังคมของชุมชนเกิดขึ้นภายหลังจากที่นักวิชาการได้ทำให้เครื่องปั้นดินเผาได้รับชื่อเสียงมากขึ้น (ปี พ.ศ. 2515) มีผู้ประกอบการเข้ามาดำเนินกิจการค้าเครื่องปั้นดินเผา ซึ่งจากสภาพการประกอบการแบบธุรกิจสมัยใหม่ทำให้ระบบการผลิตลดจนความสัมพันธ์ของบุคคลในระบบการผลิตนั้นเปลี่ยนแปลงไประบบการผลิตแบบใหม่นั้นจำเป็นต้องผลิตสินค้าให้พอเพียงต่อความต้องการของตลาด และต้องให้ได้สินค้าอันเป็นผลผลิตที่มีคุณภาพในมาตรฐานอันเดียวกัน แม้ว่าการผลิตเครื่องปั้นดินเผาจะต้องใช้ "แรงงานฝีมือ" แต่ชาวบ้านที่เคยเป็นผู้ผลิตแต่เดิมนั้นย่อมมี "ฝีมือและความเชี่ยวชาญ" ที่แตกต่างกันออกไป ดังนั้นเมื่อการผลิตเครื่องปั้นดินเผาในชุมชนด้านเกี่ยวกันได้กลายมาเป็นการผลิต "เพื่อขาย" โดยมีผู้ประกอบการซึ่งเป็นทั้งนายทุนและนักวิชาการผู้เป็นเจ้าของกิจการ เข้ามาดำเนินการโดยอาศัยเทคนิควิธีการผลิตแบบใหม่ที่ทันสมัยบางประการ เช่น เครื่องนวดดิน ทั้งนี้เพื่อสนองต่อการจัดการแบบการค้า แต่ยังคงรักษารมวิธีในการผลิตแบบดั้งเดิมไว้ จึงมีผลทำให้ความสัมพันธ์ทางสังคมค่อย ๆ เปลี่ยนแปลงไป ทั้งในระดับความสัมพันธ์ระหว่างผู้ประกอบการกับแรงงาน ความสัมพันธ์ระหว่างแรงงานด้วยกัน และลดจนความสัมพันธ์ของคนในชุมชน

ในแง่ของความสัมพันธ์ระหว่างผู้ประกอบการค้าเครื่องปั้นดินเผากับแรงงานนั้น อาจจะแตกต่างกันออกไปจากระบบการทำงาน ทั้งนี้การดำเนินการประกอบการค้าเครื่องปั้นดินเผาในระบบธุรกิจสมัยใหม่นั้นอาจจะแยกออกได้อย่างกว้าง ๆ 2 ระบบ ซึ่งแต่ละระบบย่อมมีอิทธิพลต่อความสัมพันธ์ระหว่างผู้ประกอบการและผู้ใช้แรงงานดังนี้

1. การสร้างระบบการทำงานระหว่างผู้ประกอบการค้ากับแรงงานรับจ้าง ภายในโรงงานเครื่องปั้นดินเผาให้ความสำคัญในการเป็นเจ้าของและรับผิดชอบร่วมกัน คั้งคำบอกเล่าของผู้ประกอบการรายหนึ่งโดยกล่าวถึงระบบการทำงานว่า เมื่อเราจะทำให้พออยู่ได้ เราก็ใช้หลักที่เราคิดว่าเขาได้ 3 บาท เราได้ 3 บาท เท่ากันโดยทุกคนมีส่วนร่วมโรงงานด้วยกัน แต่ผม (ผู้ประกอบการค้า) ต้องได้มากกว่าแน่นอนเพราะลูกจ้างคนเดียวเขาได้เพียง 3 บาท แต่ถ้าผมมีลูกน้องสัก 20 คน ผมก็เอา 3 คูณเข้าไป ผมก็ไ้มากกว่าเป็นธรรมดา แต่ความรู้สึกส่วนตัวระหว่างเขากับเราก็คือได้เท่ากันเมื่อเขาได้เราก็ได้ การเป็นเจ้าของร่วมกันก็มีโอกาสมากขึ้น ฉะนั้นโรงงานของผมถ้าเกิดข้อผิดพลาดผมจึงเข้าไปแก้ไข...ถ้าไม่ผิดพลาดผมก็ไม่ต้องทำอะไรเขามากนัก ถ้ามันแตกเสียหายเขาทะเลาะกันเอง



การบริหารงานและดำเนินงานในระบบดังกล่าว ความสัมพันธ์ระหว่างผู้ประกอบการกับลูกจ้างย่อมมีในลักษณะที่ผูกพันกันมากกว่า "วิธีซื้อของชาวบ้านขาย" การแบ่งปันผลประโยชน์ระหว่างผู้ประกอบการกับลูกจ้างจึงค่อนข้างจะยุติธรรมในกรณีการรับผิดชอบร่วมกันกล่าวคือ ถ้าผลผลิตเครื่องปั้นดินเผาแตกเสียหายนั้นก็หมายถึงทั้งผู้ประกอบการและลูกจ้างต้องถูกหักส่วนลดลงไปโดยอัตราเฉลี่ยที่ผู้ประกอบการต้องรับผิดชอบสูงกว่าในขณะที่เดียวกันถ้าการผลิตรวมกันได้ของสมบูรณ์ที่สุดผู้ผลิตและผู้ประกอบการก็จะได้ผลประโยชน์ร่วมกันแต่ผู้ประกอบการจะได้มากกว่าลูกจ้าง

เงินทุนในการหมุนเวียนของผู้ประกอบการค้ามีบางรายใช้เงินทุนหมุนเวียนที่ใช้จ่ายเป็นทั้งค่าจ้างคนงานและค่าวัสดุในการผลิตจะตกประมาณเดือนละ 110,000 บาท โดยจ่ายค่าแรงงานประมาณ 60,000 บาท และจ่ายค่าวัสดุจำพวกดินและฟืนอีกประมาณ 50,000 บาท โดยอิงกับสถาบันการเงิน ผลผลิตส่วนหนึ่งประมาณ 15 เปอร์เซ็นต์ของผลผลิตรวมจะส่งไปขายยังตลาดต่างประเทศ เช่น เยอรมัน อังกฤษ ญี่ปุ่น ออสเตรเลีย ฯลฯ

อย่างไรก็ตาม ความสัมพันธ์ระหว่างผู้ประกอบการกับลูกจ้างที่อยู่ในระบบเช่นนี้คงจะมีผลกระทบน้อยกว่าระบบ "ซื้อของชาวบ้านขาย" การทำงานยังคงต้องพึ่งพาอาศัยซึ่งกันและกันแต่ลักษณะการทำงานใช้ระบบการทำงานในรูปของ "โรงงาน" ที่คำนึงถึงผลประโยชน์มากที่สุด

2. ระบบ "ซื้อของชาวบ้านขาย" ระบบนี้ดำเนินการโดยการออกทุนให้ก่อนทั้งค่าฟืนและค่าวัสดุเพื่อทำงานตาม "ใบสั่ง" เมื่อถึงเวลาส่งของที่เป็นผลผลิตเครื่องปั้นดินเผาผู้ประกอบการจะคิดราคาล้างของออกเป็น 2 ประเภทคือ ของที่สมบูรณ์จะได้ราคาตามที่ตกลงกันไว้ กับของที่ชำรุดเสียหายหรือไม่สมบูรณ์ จะคิดในราคาที่ต่ำลงมา โดยไม่ต้องรับผิดชอบร่วมกัน ผู้ที่รับผิดชอบคือผู้ผลิตชาวท้องถิ่นที่เอาทุนไปก่อน ฉะนั้นโอกาสที่จะขาดทุนนั้นมีมากกว่าระบบแรก ซึ่งระบบดังกล่าวเป็นปัจจัยที่ทำให้ผู้ผลิตชาวท้องถิ่นต้องล้มเลิกกิจการของตนเองเข้าไปรับจ้างในโรงงานของผู้ประกอบการค้าเครื่องปั้นดินเผา หรือหันไปประกอบอาชีพรับจ้างรายวันในไร่มันสำปะหลัง

ระบบความสัมพันธ์ดังกล่าวระบุถึงผู้ประกอบการค้ากับผู้ผลิตชาวท้องถิ่นจะเป็นไปในรูปแบบของลักษณะการค้าที่ผู้ประกอบการค้ามุ่งผลกำไรในธุรกิจที่แลกเปลี่ยนฝีมือกับค่าจ้างแรงงานซึ่งกันและกัน

นอกเหนือจากระบบทั้งสองที่กล่าวมาแล้ว ยังมีกลุ่มศิลปิน ที่เข้าไปผลิตงานศิลปะจากเครื่องปั้นดินเผาโดยรับผลิตงานประเภทภาพปั้นลอยตัว ภาพปูน และลวดลายประดับฝาผนัง หรือผลิตงานศิลปะออกแสดงตามหอแสดงศิลปะทั่ว ๆ ไปภายในประเทศ ตลอดจนให้ความอนุเคราะห์แก่นักศึกษาศิลปินจากสถาบันการศึกษาชั้นสูงในเมือง นครราชสีมาที่สนใจมาฝึกงานฝีมือในบ้านท่านเทียน ความสัมพันธ์ของกลุ่มศิลปินกับผู้ผลิตชาวท้องถิ่นจะมีความสัมพันธ์ภายในที่สูง เข้าใจซึ่งกันและกันทั้งทางด้านการศิลปะและความชำนาญผสมผสานในการผลิตงานออกมามีด้วยกันทั้งสองฝ่าย - ศิลปินผู้หนึ่งได้กล่าวให้ผู้เขียนฟังกับแนวความคิดริเริ่มในการทำงานที่ค่อยเป็นค่อยไป " ผมพยายามจะสร้างพิพิธภัณฑ์ประวัติของผู้ผลิตชาวพื้นบ้านโดยการจำลองภาพต่าง ๆ เป็นภาพปั้นลอยตัวจากเครื่องปั้นดินเผา เพื่อจะบอกเรื่องราวในอดีตที่สะท้อนสภาพความเป็นอยู่ของผู้ผลิตชาวพื้นบ้านที่ผ่านมานี้ ผมอาจจะใช้เวลาทั้งชีวิตของผมเพื่อเสนอสิ่งที่ผมคิดและอยากทำ" ทั้งนี้เพราะกลุ่มนักศิลปะได้มีความประทับใจในชีวิตความเป็นอยู่ของผู้คนในชุมชนและการผลิตงานเครื่องปั้นดินเผาของนายช่างชาวท้องถิ่นที่ผลิตงานออกมามีจิตใจมีปราณีละเอียดอ่อน ซึ่งความประทับใจเหล่านั้นกลุ่มศิลปินได้พบเห็นในช่วงสั้น ๆ (ประมาณปี 2513 - 14) ในการเข้ามาของกลุ่มนักวิชาการ

ผู้ประกอบการมีความจำเป็นต้องอาศัยแรงงานฝีมือ ทำให้ผู้ประกอบการแต่ละรายมีความจำเป็นต้องคัดเลือกหรือว่าจ้างแรงงานที่มีฝีมือและมีความเชี่ยวชาญมาเข้าร่วมให้เพียงพอ จากการสัมภาษณ์นายวัฒนา บ่อมชัย³⁰ ได้ชี้ให้เห็นว่า "พ่อค้าเริ่มจ้าง แต่ช่างฝีมือดี ช่างฝีมือไม่ดีก็จะถูกไล่ออกและหายไป" การว่าจ้างช่างฝีมือดีเพื่อผลงานที่สวยงามนั้น นำไปสู่ผลประโยชน์ของนายทุน จึงทำให้เกิดการแข่งขัน

30 สัมภาษณ์นายวัฒนา บ่อมชัย วันที่ 14 มีนาคม พ.ศ. 2530

31 เรื่องเดียวกัน

กันในหมู่ช่างปั้นซึ่งเป็นแรงงานฝีมือ เพื่อที่จะได้รับการว่าจ้าง เนื่องจากชาวบ้าน นายทุน
ผู้ประกอบการในระยะนั้นไม่สามารถที่จะทำการผลิตเครื่องปั้นดินเผาแข่งขันกับกลุ่มนายทุน
ใหม่ได้ การแข่งขันกันในลักษณะดังกล่าวทำให้ความสัมพันธ์ทางสังคมที่มีความสัมพันธ์
ภายในสูง เริ่มคลี่คลาย ด้วยปรากฏว่าความเชื่อที่เป็นสัญลักษณ์ของความ เป็นญาติกรรม
บรรพบุรุษเริ่มเสื่อมความนิยมลงไปด้วยคือ ประเพณีไหว้ศาลกาปู่ (ดังจะกล่าวใน
รายละเอียดต่อไป)

ตารางแสดงผู้ที่ไม่มีไรนามสกุลลง "กระโทก"

ชื่อหมู่บ้าน	หมู่ที่	ตำบล	อำเภอ	ครอบครัว	คนที่ไม่มีไรนามสกุลกระโทก
กานแก้ว	8,9	ท่าอ่าง	โคกศรี	364	183
ท่าอ่าง	3,4,6	"	"	394	63
บ้าน	16	"	"	118	34

ที่มา วัชรราชธัญมิศิทธิ์ เลิกตั้งสุขาภิบาล ปี 2527 ที่ว่าการอำเภอโคกศรี
จังหวัดนครราชสีมา

ในขณะเดียวกันเมื่อชาวบ้านได้เป็นช่างรับจ้างก็ยิ่งต้องทำงานหนักยิ่งขึ้น การใช้เวลาไปกับการสนทนากันระหว่างชาวบ้านค่อย ๆ น้อยลงถึงที่นายวัฒนา ใจมัยกล่าววว่า "ชาวบ้านเริ่มเงยมันไป กลุ่มที่ติดกักก็เป็นกลุ่มที่รับจ้าง"³² และ "ชาวบ้านทำงานหนักมากขึ้น การร้องรำทำเพลงไม่มี การสังเวยการแลกเปลี่ยนก็หมดไป..."³³ ความสัมพันธ์ทางสังคมของคนในชุมชนจึงเปลี่ยนแปลงไปในแนวทางที่เห็นทางกันมากยิ่งขึ้น

ความสัมพันธ์ทางสังคมที่เห็นทางดังกล่าวแล้ว ประกอบกับเมื่อสภาพทางเศรษฐกิจของชุมชนเปลี่ยนไปจากเดิมที่เป็นหมู่บ้านเกษตรกรรมเล็ก ๆ มีความแตกต่างจากชุมชนอื่น ๆ ที่อยู่ใกล้เคียงแต่เพียงแต่เป็นชุมชนที่ชาวบ้านมีการผลิตเครื่องปั้นดินเผาเป็นงานเสริมนอกเหนือจากการทำนา มาเป็นชุมชนที่ขยายตัวใหญ่ขึ้น โดยมีการเปลี่ยนรูปการผลิตเครื่องปั้นดินเผาจากการผลิตเพื่อใช้ มาเป็นการผลิตเพื่อขาย ซึ่งหมายความว่า "เงินตรา" เริ่มทวีการเข้ามามีบทบาทในชุมชนนี้มากขึ้น นับตั้งแต่การเกิดกลุ่มอาชีพใหม่คือ อาชีพแรงงานรับจ้างเป็นช่างปั้น อันหมายความว่ามีการมีวิถีควยเงินค้ำจาง การขยายตัวของธุรกิจการค้าภายในชุมชน เพื่อรองรับการหมุนเวียนของกระแสเงินที่เป็นผลมาจากการค้าเครื่องปั้นดินเผา ทำให้ปริมาณสินค้าและธุรกิจการบริการในชุมชนเพิ่มมากขึ้น ได้แก่การมีร้านขายของชำ ร้านตัดผม เสริมสวย ร้านตัดเย็บเสื้อผ้า บั๊นน้ำมัน และโดยเฉพาะร้านขายเครื่องใช้ให้เจ้าพวกวิทย์ และอื่น ๆ (คูตารางแสดงร้านประกอบกิจการค้าในเขตสุขาภิบาลคานเกวียน พ.ศ.2527 ประกอบ)

การที่เศรษฐกิจในชุมชนขยายตัวเพิ่มขึ้น ในขณะเดียวกันสิ่งหนึ่งที่ถือความมาพร้อมกับการขยายตัว ได้แก่ การอพยพเข้ามาของผู้คนจากถิ่นอื่น จากบัญชีเลือกตั้งของเขตสุขาภิบาลคานเกวียนได้แสดงให้เห็นถึงตัวเลขอย่างคร่าว ๆ ของผู้ที่ไม่ใช่คนสกุล "กระโทก"^{*} ซึ่งหมายความว่ามีการเป็นคนอพยพเข้ามาหรือไม่ก็เป็น "เขยบ้าน" จะมีจำนวนมากในหมู่ที่ 8,9 (บ้านคานเกวียน) และหมู่ที่ 16 (บ้านป่าบง) ซึ่งเป็นบริเวณที่ตั้งของชุมชนคานเกวียน ซึ่งเมื่อเปรียบเทียบกับหมู่บ้านข้างเคียงคือหมู่ที่ 3,4,6 (บ้านท่าช้าง) จะพบว่าในจำนวนครัวเรือนรวมหมู่ที่ 8,9 (บ้านคานเกวียน) มีจำนวนใกล้เคียงกับหมู่บ้านที่ 3,4,6 คือ 364 และ 394 ครัวเรือน หากแต่คนที่ไม่ใช่คน

³² เรื่องเดียวกัน.

³³ เรื่องเดียวกัน.

* คูตารางแสดงผู้ไม่ใช่คนสกุล "กระโทก"

ตารางที่ 3
 ตารางเปรียบเทียบสถิติอาชญากรรม

สถิติอาชญากรรม ปี พ.ศ.	ท.ระยอง จำนวนราย	ท.หนองนูนาก จำนวนราย	ท.หาฮาง จำนวนราย
2512	65	1	36
2513	101	71	49
2514	130	117	51
1515	115	82	46
2516	148	81	63
2517	147	94	61
2518	142	70	49
2519	139	67	43
2520	สมบูรณ์ที่กสถิติอาชญากรรมหาย		-
2521	130	88	36
2522	114	67	53
2523	139	60	58
2524	153	142	71
2525	132	72	55
2526	78	41	56

ที่มา

สถานีตำรวจภูธร อ.ไชยชัย

สกุล "กระโทก" ในหมู่ที่ 8, 9 นั้นจะมีจำนวนถึง 183 คน ในขณะที่ในหมู่ที่ 3, 4 6 จะมีเพียง 63 คน

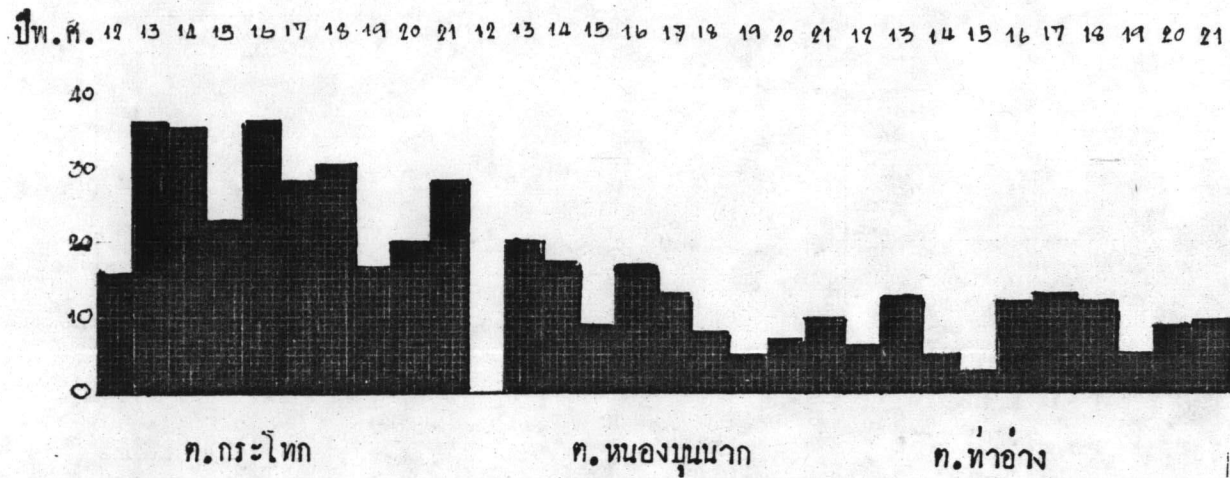
จากที่กล่าวมาข้างต้นอย่างน้อยเป็นข้อมูลหนึ่งที่ชี้ให้เห็นความเปลี่ยนแปลงทางสังคมและเศรษฐกิจของชุมชนนี้จากชุมชนเกษตรกรรมเล็ก ๆ ที่ค่อย ๆ เติบโตมาเป็นชุมชนเมืองที่ประกอบไปด้วยผู้คนที่เป็นคนในท้องถิ่นเดิมและเป็นผู้อพยพมาจากต่างถิ่น ซึ่งหมายความว่าชุมชนนี้ได้กลายเป็นแหล่งของการผสมผสานระหว่างวัฒนธรรมเก่าซึ่งหมายถึงวัฒนธรรมพื้นบ้านของเจ้าของถิ่นเดิม กับวัฒนธรรมใหม่ของผู้มาอยู่ใหม่

ปัญหาสังคมอีกประการหนึ่งที่เราจะพบจากความเปลี่ยนแปลงทางเศรษฐกิจและสังคมของชุมชนนี้ได้แก่ ปัญหาอาชญากรรม ดังปรากฏในเอกสารลับมากและกวนมากที่ ส.น.ม. 55/40 ลงวันที่ 23 พฤษภาคม พ.ศ. 2521 เรื่องการป้องกันและปราบปรามอาชญากรรมพิเศษเฉพาะกิจ ตำบลท่าอ่าง อำเภอโชคชัย มีแนวโน้มสูงขึ้น ปรากฏดังคำอธิบายว่า

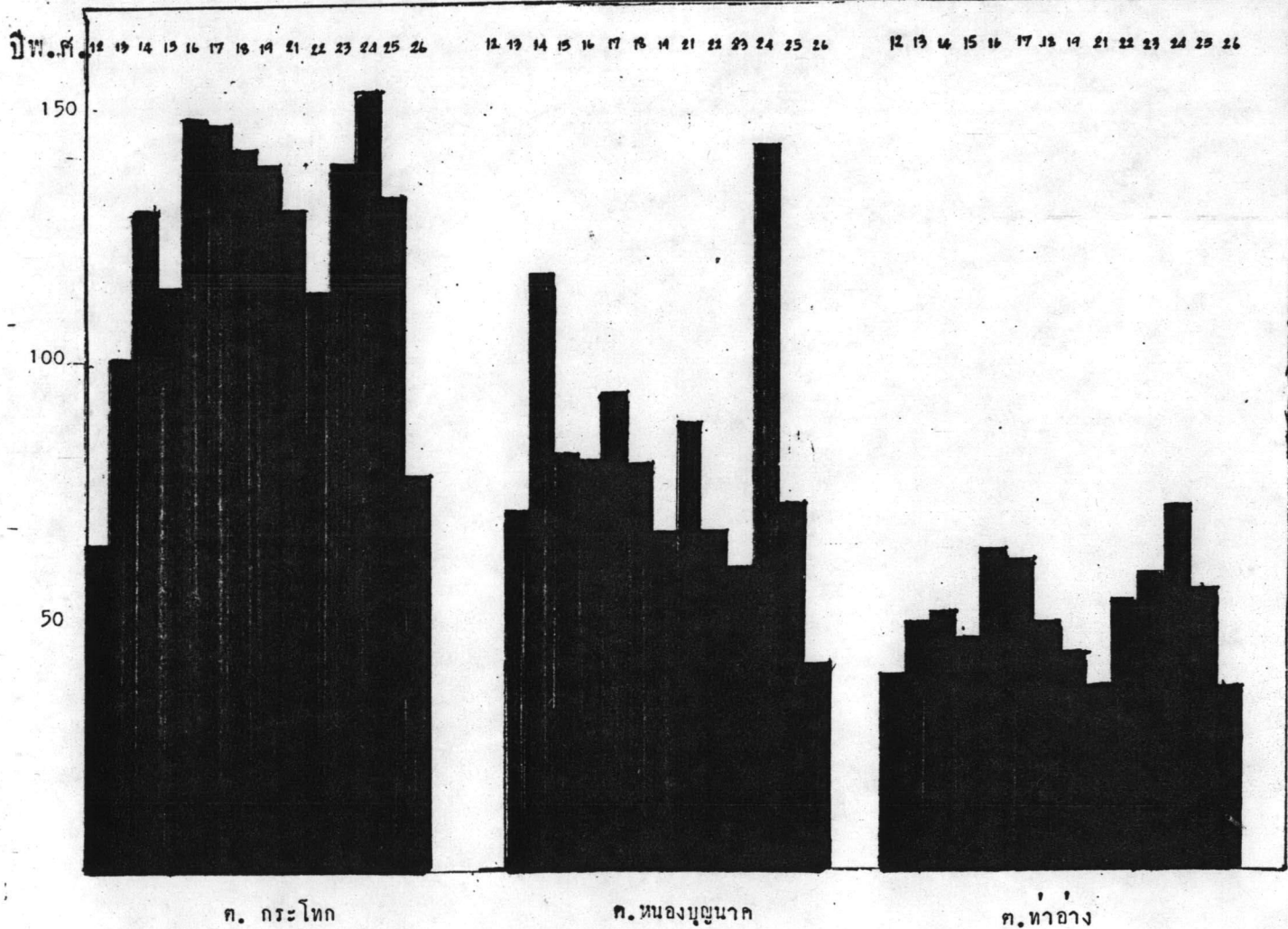
"เนื่องจากเป็นที่ปรากฏชัดว่า ในขณะที่อาชญากรรมประเภทต่าง ๆ ในเขตตำบลท่าอ่าง อำเภอโชคชัย จังหวัดนครราชสีมา มีแนวโน้มสูงขึ้นโดยเฉพาะการปล้นสดมภ์และการลักทรัพย์สัตว์พาหนะมีอยู่เป็นประจำ...สถานการณ์โดยทั่วไปจึงยังไม่คลี่คลายดีขึ้น..." 34

³⁴ หนังสือราชการลับมาก กวนมาก ที่ นม. 55/40 ลงวันที่ 23 พฤษภาคม พ.ศ. 2521 เรื่องการป้องกันปราบปรามอาชญากรรมพิเศษเฉพาะกิจ ตำบลท่าอ่าง.

ตารางที่ 2 จำนวนเด็กซึ่งทร้อย ใน ต.กระโทก ต.หนองบูนาก ต.ท่าอ่าง
ระหว่างปี พ.ศ. 2512 - 2521



ตารางที่ 3 ตารางเปรียบเทียบอายุกรรม



ที่มา: สถานีตำรวจภูธรอำเภอโชคชัย จังหวัดนครราชสีมา

ปัญหาอาชญากรรมในตำบลท่าอ่าง อันเป็นเขตของชุมชนที่ศึกษานั้นไม่ไ้ลดลง สถิติคดีอุกฉกรรจ์สามารถดูได้จากตารางที่ 1 และ 2 จะพบว่าตำบลท่าอ่างนั้นมีคดีเป็นที่ 3 รองอำเภอโชคชัย หากแต่ตัวเปรียบเทียบคืออำเภอละโวทีนั้นเป็นที่ตั้งของอำเภอและ ตำบลหนองบุนนาคนั้นเป็นที่ตั้งของกิ่งอำเภอ จึงทำให้การเปรียบเทียบเป็นที่ 3

จากตารางที่ 1 จะพบว่าจำนวนคดีรวมทั้งหมดของตำบลท่าอ่างนั้นเป็นที่ 3 จากตารางที่ 2 จะพบว่าในช่วงปี พ.ศ. 2513 และ พ.ศ. 2516 - 2518 ซึ่งเป็น ช่วงเวลาที่มีการผลิตเครื่องปั้นดินเผาได้ขยายตัวก็ไ้มีคดีลักทรัพย์ จึงทรัพย์ เป็นอันมาก ซึ่งจะพบลักษณะเดียวกันในตารางที่ 3 (ตารางเปรียบเทียบสถิติอาชญากรรม)*

* ตารางสถิติเปรียบเทียบอาชญากรรมเป็นสถิติรวมตำบลท่าอ่างมิไ้แยกแยะบุคคล ใดลงไปว่าเกิดเหตุใ้มนานใดในตำบลท่าอ่าง เพราะข้อจำกัดทางด้านเอกสารที่มิไ้ระบุลงไป ให้แน่ชัด หนังสือฉบับมาก ควบคุมที่ เม. 55/40 ลงวันที่ 23 พฤษภาคม พ.ศ. 2521 เรื่องป้องกันปราบปรามอาชญากรรมพิเศษเฉพาะกิจตำบลท่าอ่างก็เช่นเดียวกัน ผู้เขียนได้ เสนอข้อมูลนี้เพื่อให้เห็นภาพโดยรวมของสถิติเกี่ยวกับปัญหาอาชญากรรมของตำบลท่าอ่าง ซึ่งชุมชนบ้านแก้วเป็นชุมชนหนึ่งที่ตั้งขึ้นกับตำบลท่าอ่าง

กล่าวได้ว่าในความเจริญที่เข้ามาสู่ชุมชนบ้านกาน เกวียนโดยผ่านการ
 ถ้ำเครื่องปั้นดินเผา นั้น ด้านหนึ่งทำให้ชุมชนมีชื่อเสียง มีการแพร่สะพัดของเงินตรา
 แลือกด้านหนึ่งนั้นก็ส่งผลกระทบต่อความสัมพันธ์ทางสังคมของชุมชนให้เปลี่ยนแปลง
 ไปด้วยเช่นกัน

2. ความเปลี่ยนแปลงทางคาบประเพณีและความเชื่อ

ชุมชนบ้านกานเกวียนนั้นก็เหมือนกับชุมชนเกษตรอื่น ๆ ในประเทศไทยที่นิยมมี
 ประเพณี และความเชื่อของชุมชนในสังคม ประเพณีที่ทำหน้าที่ดังกล่าวสำหรับชุมชนบ้าน
 กานเกวียนที่สำคัญก็คือ ประเพณีเลี้ยงศาลาคาปู ซึ่งเป็นพิธีกรรมและการเซ่นไหว้มี
 บรรพบุรุษให้ช่วยปกปักษ์รักษาและอำนวยความสวัสดิภในภายหน้า ตลอดจนความอุดมสมบูรณ์
 จากผลิตผลทางการเกษตร *

ความเปลี่ยนแปลงที่เกิดขึ้นเนื่องมาจากการเปลี่ยนแปลงในการผลิตเครื่อง
 ปั้นดินเผาในชุมชนบ้านกานเกวียนนั้น ได้ทำให้มีการเปลี่ยนแปลงทางด้านการประกอบอาชีพ
 มีการประกอบอาชีพที่หลากหลายมากขึ้น ** ประกอบกับความเจริญทางด้านวัตถุที่เข้ามา
 ทำให้มีความห่างเหินทางด้านความสัมพันธ์ทางสังคมดังกล่าวมาแล้ว จึงทำให้พิธีกรรม
 นี้คือ ประเพณีเลี้ยงศาลาคาปูได้เสื่อมคลายไปจากเดิมที่มีชาวบ้านมาร่วมงานเป็นจำนวนมาก
 และมีการละเล่นนันทนาการอย่างสนุกสนาน ระยะเวลาปี พ.ศ. 2527 นั้น ปรากฏว่าชาวบ้าน
 เข้าร่วมน้อยลงตามลำดับ 35 นอกจากนั้นแล้วรูปทรงของศาล จากเดิมที่เป็นรูปทรงกลม
 เฉพาะของหมู่บ้านที่มีลักษณะดังกล่าวข้างต้นแล้ว ก็มีความเปลี่ยนแปลงมาสู่รูปทรงที่ออกไป
 ทางด้านศิลปะจีน (ดูภาพที่ 6)

* ศึกษาละเอียดจากบทที่ 2

** ศึกษาละเอียดจากหัวข้อความเปลี่ยนแปลงทางด้านเศรษฐกิจ

35 สัมภาษณ์นางลอย โปรกัญญา อายุ 60 ปี วันที่ 16 กุมภาพันธ์ 2530

ปรากฏการณ์ที่สำคัญชี้ให้เห็นถึงความเสื่อมคลายของพิธีเลี้ยงกาลตามูลึกประการหนึ่งก็คือ จากเดิมนั้นคนทรงจะสามารถที่จะกำหนดวันได้ว่าจะเลี้ยงในวันไหน อาจจะเป็นวันสงกรานต์ก็ได้ก็เปลี่ยนมาโดยที่ตองยอมรับว่าไม่สามารถจัดในวันสงกรานต์ได้เนื่องจากทางวัดได้บอกรอไว้³⁶

ความเปลี่ยนแปลงในประเพณีนี้กล่าวได้ว่า เป็นความเปลี่ยนแปลงในความคิด ความเชื่อที่ตกทอดมาจากบรรพบุรุษนั้น มีผลมาจากความเปลี่ยนแปลงต่าง ๆ ที่เกิดขึ้นเนื่องมาจากความเปลี่ยนแปลงในการผลิตเครื่องปั้นดินเผา นอกจากนั้นความเปลี่ยนแปลงในประเพณีที่สำคัญดังกล่าวมาแล้วในส่วนของการประเพณีที่เกี่ยวกับการผลิตเครื่องปั้นดินเผาก็เปลี่ยนแปลงไปด้วยเช่นกัน

การวางแผนงานในการผลิตเครื่องปั้นดินเผา แต่เดิมมีการ "ขอแรง" เพื่อช่วยเหลือซึ่งกันและกันของผู้คนในชุมชนยังปรากฏอยู่ แต่หลังจากปี พ.ศ. 2510 ได้มีการขยายตลาดออกไปในวงกว้าง มีการจัดระบบการค้าในเชิงธุรกิจแบบใหม่ ทำให้การวางแผนงานของผู้คนในชุมชนเริ่มเสื่อมคลายและหายไปที่สุดในที่สุด

การละเล่นพื้นบ้านดั้งเดิมที่กล่าวมาแล้วในบทที่ 2 เริ่มถูกละเลย บทเพลงที่เคยใช้ทำความรื่นเริงในการละเล่นชาดการสานต่อและสืบทอดปฏิบัติ จึงสูญหายไป เนื้อหาของบทเพลงจะจำได้เฉพาะผู้เฒ่าผู้แก่ของหมู่บ้านที่ระลึกถึงอดีตที่ผ่านมา อิทธิพลของการบันเทิงที่มีเทคโนโลยีสมัยใหม่เริ่มมีบทบาทแทนที่ เช่น ภาพยนตร์ วิทยุ งานสวนสนุก ที่เรียกเก็บเงินเข้าชมเป็นค่าตอบแทน ซึ่งเงินที่เสียไปกับการบันเทิงสมัยใหม่ย่อมถูกแบ่งปันจากส่วนหนึ่งของรายได้ที่มาจากกาารรับจ้างนอกเหนือจากการใช้จ่ายในชีวิตประจำวัน

³⁶ เรื่องเดียวกัน.

จากเดิมที่การผลิตเครื่องปั้นดินเผาของชาวบ้านจะสะท้อนออกมาในบทเพลงที่ใช้เป็นเพลงร้องเชียร์ในงานรื่นเริงตามประเพณีของหมู่บ้านเมื่อถึงเทศกาลสงกรานต์ ซึ่งในตอนกลางคืนจะมีการละเล่น "รำโทน" ของคนหนุ่มสาว จะมีบทเพลงที่มีเนื้อหาเกี่ยวข้องกับกับการผลิตเครื่องปั้นดินเผา ที่ใช้ร้องเชียร์การละเล่นดังกล่าวเพลงหนึ่งในจำนวนเพลงต่างๆ หลายเพลง ซึ่งหลังจากปี 2518 การละเล่น "รำโทน" เริ่มเสื่อมและเลิกเล่นไปในที่สุดเนื้อหาของบทเพลงมีดังนี้

"เริ่มกันฉันจะทำให้

ชุกกินแล้วต้องรคน้ำ

เพราะทำคามความจน

ฉันต้องออกทนเหยียบกินไปก่อน

เหยียบกินแล้วประคิษฐ์หาคอน

คลึงรอไว้ก่อนแล้วจึงทำต่อไป

พรุ่งนี้ฉันจะไปทำให้

ฉันต้องไปชุกกินมาก่อน

หน้าฉันไม่งาม

จน จน จน

ฉันจะต้องไปรอนายช่างก่อน"³⁷

เมื่อมีการเปลี่ยนแปลงในการผลิตตั้งแต่ปี พ.ศ.2510 จนมาถึงปัจจุบันนั้นเป็นการผลิตที่ผู้กล่าวว่าเป็น "การผลิตด้วยใจนั้นซากหายไป"³⁸ มีปรากฏการณ์ที่สอดคล้องไปทั่ว บทเพลงเหล่านี้วากสูญหายไปหมด และบทเพลงที่อ้างข้างต้นก็มิได้ครบบริบูรณ์ซึ่งส่วนที่ซากหายไปก็ไม่สามารถสอบถามมาได้

³⁷ นาย เฉย ปล่องกระโทก อายุ 64 ปี วันที่ 28 กันยายน 2528

³⁸ สัมภาษณ์นายวิชาดา ป้อมชัย 26 มีนาคม 2528

เมื่อมีการเปลี่ยนแปลงในการผลิตตั้งแต่ปี พ.ศ.2510 จนมาถึงปัจจุบันนั้นเป็นการผลิต
 ที่มีคุณภาพดี เป็น "การผลิตด้วยใจนั้นขาดหายไป"³⁵ มีปรากฏการณ์ที่สอดคล้องไปกับ บทเพลง
 เหล่านี้น่าจะสูญหายไปหมด และบทเพลงที่อาจขาดหายไปก็ใคร่ครวญบริบูรณ์ซึ่งส่วนที่ขาดหายไปไม่สามารถ
 สอบถามมาได้

บทสรุป

ชุมชนค่านเกวียนตั้งอยู่บริเวณที่ราบเล็ก ๆ ตอนต้นของแม่น้ำมูล ประกอบด้วยอาชีพการเพาะปลูก และยังสามารถหาหัตถกรรมประเภทเครื่องปั้นดินเผาที่เป็นภาชนะใช้สอยต่าง ๆ ขึ้นใช้ในชุมชนได้ เช่น โอ่ง อ่าง กระจาด ไห เป็นต้น ทั้งนี้เนื่องจากเป็นแหล่งที่มี "ดิน" ที่เหมาะสมสำหรับการใช้ทำเครื่องปั้นดินเผา อีกทั้งผู้คนในชุมชนก็ได้รับการสืบทอดวิชา "ช่างปั้น" มาจากบรรพบุรุษ ทำให้ชุมชนค่านเกวียนมีลักษณะพื้นฐานทางเศรษฐกิจที่เด่นกว่า "ชุมชน" เกษตรกรรมอื่น ๆ ที่ตั้งอยู่รอบ ๆ ซึ่งทำการเพาะปลูกเพียงอย่างเดียว ทำให้มีการแลกเปลี่ยนผลผลิตระหว่างท้องถิ่น และทำให้เครื่องปั้นดินเผาของค่านเกวียนเป็นที่รู้จักกันมานาน บริเวณชุมชนค่านเกวียนเคยเป็นที่หยุดพักของกองเกวียนบรรทุกสินค้าในสมัยโบราณ ซึ่งใช้เป็นเส้นทางคึกคักระหว่างเมืองนครราชสีมากับหัวเมืองใกล้เคียงในเขตอีสาน ตลอดจนเขมรเก่า ชุมชนค่านเกวียนจึงประกอบอาชีพการเกษตรเป็นหลัก และผลิตเครื่องปั้นดินเผาเป็นอาชีพเสริมรายได้หลังฤดูกาลทำนา ลักษณะทางสังคมของชุมชนค่านเกวียนก็เช่นเดียวกับหมู่บ้านชนบททั่วไป ที่เป็นสังคมแบบจารีตในแคว้นแคบ ๆ มีการนับถือผีบรรพบุรุษ รวมตลอดถึงพิธีกรรมและข้อห้ามบางประการที่เกี่ยวกับการผลิตเครื่องปั้นดินเผา (เรียกว่าการเข้ากรรม) ซึ่งสะท้อนให้เห็นว่า การผลิตเครื่องปั้นดินเผามีความสำคัญต่อชุมชนค่านเกวียน จึงทำให้เกิดข้อห้ามและพิธีกรรมเหล่านี้ขึ้นมาในชุมชน อาจกล่าวได้ว่า สภาพสังคมและเศรษฐกิจของชุมชนค่านเกวียนก็เช่นเดียวกับสังคมชนบทอื่น ๆ ทั่วไป ที่สามารถอยู่ได้ด้วยตนเอง และไม่พึ่งพาปัจจัยจากภายนอกมากนัก

การเก็บโคและการขยายตัวของการทำเครื่องปั้นดินเผา เริ่มตั้งแต่ปี พ.ศ. 2477 เมื่อมีการจัดตั้งโรงเรียนประถมอาชีพอำเภอ (แผนกช่างปั้น) ขึ้นที่บ้านค่านเกวียน (หมู่ 8, 9) ยังผลให้ศูนย์กลางความเจริญของชุมชนเริ่มเปลี่ยนจากเกิมที่บ้านท่าอ่าง (หมู่ 3, 4, 6) มาสู่บ้านค่านเกวียน แสดงให้เห็นถึงความสำคัญของการทำเครื่องปั้นดินเผาที่มีต่อการเติบโตของชุมชนบ้านค่านเกวียนในระยะแรก ๆ นี้ ได้เป็นอย่างดี ต่อมาในระหว่างสงครามโลกครั้งที่สอง สินค้าบางอย่างที่ประเทศไทย

สิ่งเข้ามาจากต่างประเทศ เริ่มจากแคลนอันเนื่องมาจากภาวะสงคราม ในจำนวนนี้มี น้ำมันก๊าก จาน ชาม ที่ทำด้วยสังกะสี และสินค้าอุปโภคบริโภคอื่น ๆ กำนเควียนจึงได้ เริ่มผลิตสินค้าเพื่อตอบสนองต่อภาวะขาดแคลนในช่วงเวลานั้น ได้แก่ ตะเกียงน้ำมันหมู แทนตะเกียงกระป๋องที่ใช้ น้ำมันก๊ากเป็นเชื้อเพลิง และจานชามดินเผาแทนจานชามที่ทำ ด้วยสังกะสี แต่หลังสงครามสงบลงการผลิตในรูปแบบดังกล่าวก็ล้มเลิกไป และหันมา ผลิตโอง อ่าง กระจ่าง และไห ตามรูปแบบเดิม

การเติบโตของการผลิตเครื่องปั้นดินเผา ระหว่างสงครามโลกครั้งที่ 2 ทำให้เกิดการขยายแหล่งผลิตจากบริเวณ "มูลหลง" ซึ่งเป็นแหล่งผลิตเดิมมายังบริเวณ "ป่าบง" ทำให้เกิดผู้ประกอบการผลิตเครื่องปั้นดินเผาแยกกันเป็น 2 กลุ่ม คือ ผู้ประกอบการชาวจีนซึ่งตั้งภูมิลำเนาทำมาหากินอยู่ในพื้นที่นานมาแล้ว เป็นผู้ควบคุมพื้นที่การผลิตและ แรงงาน การผลิตในเขต "มูลหลง" ใ้กันอย่างแน่นหนา ส่วนผู้ประกอบการในเขตป่าบง เป็นผู้ประกอบการที่มาจากภายนอกหรืออาจมีส่วนเกี่ยวข้องกับเครือข่ายกับชุมชนในฐานะ "เขยบ้าน" กลุ่มผู้ประกอบการทั้ง 2 กลุ่มเข้าไปมีบทบาทต่อการผลิตเครื่องปั้นดินเผา โดยรับซื้อและให้ทุนในการผลิตในรูปของเงินและสิ่งของ โดยคิดราคาจากผลผลิตเครื่องปั้นดินเผา ตามคุณภาพมากน้อยเพียงใด การขยายตัวของการผลิตเครื่องปั้นดินเผา ระหว่าง พ.ศ. 2484 - 2509 มีผลก่อให้เกิดการเปลี่ยนแปลงเศรษฐกิจภายในชุมชน ผู้ผลิตที่เป็นชาวบ้านบางรายซึ่งเคยยึดอาชีพทำนาเป็นหลัก ได้หันกลับมายึดอาชีพผลิตเครื่องปั้นดินเผาประมาณปี พ.ศ. 2499 มีเตาเผาพร้อมกันประมาณ 120 เตา และยังมีหลักฐานปรากฏว่า ได้มีกองเควียนของพ่อค้าต่างถิ่นมารับซื้อประมาณวันละ 40-70 เล่มเควียน

แม้ว่าการเติบโตของการผลิตเครื่องปั้นดินเผา จะนำมาซึ่งการขยายตัวของเศรษฐกิจมากขึ้นกว่าเดิมก็ตาม แต่ลักษณะของสังคมในชุมชนกำนเควียนมิได้เปลี่ยนแปลงไปจากการเป็นชุมชนชุมชนที่ยึดติดอยู่กับจารีตประเพณีมากนัก การวางแผนงานยังปรากฏอยู่ ความสัมพันธ์ระหว่างนายทุนผู้ประกอบการ กับชาวบ้านที่ทำการผลิต (ช่างปั้น) ยังคงมีลักษณะของการแลกเปลี่ยนมากกว่าการใช้เงินตรา เงินทุนที่ใช้ในการผลิตยังคงอาศัยเงินทุนภายใน มิได้อาศัยเงินทุนจากสถาบันการเงิน ความสัมพันธ์ภายในชุมชนยังคงเป็นความสัมพันธ์ในระบบเครือญาติ พิธีกรรม และความเชื่อในเรื่องผีบรรพบุรุษก็ยังคงปรากฏ

แต่พิธีกรรมเกี่ยวกับการผลิตเครื่องปั้นดินเผาได้ถูกละเลย อันเป็นผลเนื่องมาจากการขยายตัวของการผลิต ทั้งนี้เพราะจำเป็นต้องใช้แรงงานเพิ่มมากขึ้น

การเฟื่องฟูของอุตสาหกรรมเครื่องปั้นดินเผาอันเป็นผลเนื่องมาจากปี พ.ศ. 2500 ได้มีกลุ่มนักวิชาการพวกแรก ได้แก่ คร.ว.ทัญญู ณ ถลาง ผู้อำนวยการวิทยาลัยเทคนิคภาคตะวันออกเฉียงเหนือในขณะนั้น ได้เข้าไปมีส่วนเปลี่ยนแปลงรูปแบบการผลิต โดยทดลองให้ผู้ผลิตท้องถิ่นผลิตเครื่องปั้นดินเผาในรูปแบบเครื่องประดับแทนภาชนะใช้สอย อย่างไรก็ตามในช่วงนี้รูปแบบที่เปลี่ยนแปลงไปจากเกิมนั้นยังได้รับความนิยมในแวดวงจำกัด

ในปี พ.ศ. 2510 ได้มีสถาปนิกจากกรุงเทพฯและโคราช ซึ่งพอใจในลักษณะพิเศษของดิน-ที่เผาแล้วเกิดความมันโดยไม่ต้องเคลือบ ของบ้านคำนเกวียน จึงเข้าไปออกแบบให้ช่างท้องถิ่นปั้นตามลวดลายที่ออกแบบไว้ให้ และร่วมมือกับคนท้องถิ่นจัดทำออกสู่ตลาด และเริ่มเป็นที่รู้จักแพร่หลาย จึงออกแบบเพื่อสนองประโยชน์ใช้สอยมากขึ้น เช่น ที่เขี่ยบุหรี่ โคมไฟฟ้า แจกัน เป็นต้น โดยเฉพาะกระเบื้องดินเผาที่ใช้ประดับอาคารต่าง ๆ ทั้งในกรุงเทพฯและส่วนภูมิภาค

ในปี พ.ศ. 2516 พระอุโบสถหลังใหม่ วัดศาลาลอย ตำบลในเมือง จังหวัดนครราชสีมา ได้รับรางวัลสถาปัตยกรรมดีเด่น แนวทางบุกเบิก อาคารทางศาสนา จากสมาคมสถาปนิกสยามในพระบรมราชูปถัมภ์ โดยใช้วัสดุประดับจากพื้นบ้าน ได้แก่ งานหัตถกรรมเครื่องปั้นดินเผาคำนเกวียน ส่งผลให้เป็นที่รู้จักแพร่หลายมากขึ้น ขณะเดียวกัน นายทุนและนักธุรกิจภายนอกได้เข้ามาลงทุนและมีบทบาทต่อการประกอบการค้า การผลิตเครื่องปั้นดินเผาคำนเกวียน จากอุตสาหกรรมในครัวเรือนมาสู่อุตสาหกรรมที่มีการจัดการในแบบธุรกิจการค้า ก่อให้เกิดการเปลี่ยนแปลงทางเศรษฐกิจและสังคมแบบสังคมเมืองมากขึ้น

นายทุนที่มาประกอบกิจการค้า และมีบทบาทต่อการผลิตอุตสาหกรรม จะมีนายทุนที่พัฒนามาจากกลุ่มนักวิชาการและนายทุนที่พัฒนาจากท้องถิ่นซึ่งเป็นนายทุนเดิมใช้ทุนจากภายในการผลิต "กลุ่มนายทุนใหม่" ที่เข้ามามีส่วนร่วมในการดำเนินธุรกิจการค้ากับอุตสาหกรรมผลิตเครื่องปั้นดินเผา ส่วนมากจะพัฒนามาจากนายทุนที่เข้าในช่วงปี พ.ศ. 2510 - 2517

ที่มีความรู้ด้านการออกแบบลวดลายความสวยงามของ "ตลาดใหม่" แต่ก็ยังคงอาศัยนายช่างที่มีฝีมือตามท้องถิ่นมาช่วยในการผลิต และ "เทคโนโลยีสมัยใหม่" เข้าช่วยในการผลิต แต่วิธีการผลิตยังเหมือนเก่า เพราะนายทุนกลุ่มใหม่นั้นบางคนต้องอาศัยหรือพึ่งพา "เงินทุน" จาก "สถาบันการเงินเทศาฐกแบบเดิมเริ่มลดลง เปลี่ยนมาใช้เทาก่อ ที่มีการลงทุนสูง ผู้ผลิตที่ "ป่าบง" เลิกใช้เทศาฐก หันมาใช้เทาก่อ ทั้งนี้เพราะเทาก่อมีประสิทธิภาพดีกว่า และสามารถใช้เวลาได้ตลอดปี ไม่ต้องพะวงกับน้ำท่วมหรือน้ำซึม นอกจากนี้ยังมีการนำเครื่องนวดคินมาใช้แทนการนวดด้วยแรงงานคน เพื่อเพิ่มปริมาณการผลิตให้ทันห่วงที่กับความต้องการของตลาด ขณะที่แรงงานของคนท้องถิ่นเริ่มเข้าไปผูกพันกับระบบของนายทุน อาชีพช่างปั้นมีแนวโน้มลดลงในขณะที่อาชีพรับจ้างมีแนวโน้มสูงขึ้นมาก ช่างปั้นท้องถิ่นที่ทำการผลิตไม่สามารถเข้าถึงตลาดได้ เนื่องจากการขาดเงินทุนดำเนินการ และความรู้ความเข้าใจในเรื่องกลไกตลาด จึงไม่สามารถแข่งขันกับการผลิตของกลุ่มนายทุนได้ จำต้องเลิกผลิตกิจการ และเปลี่ยนอาชีพมาเป็นผู้ใช้แรงงานรับจ้างมากขึ้น การเคลื่อนย้ายแรงงานจากภายนอกเข้ามาอย่างไม่จำกัดจำนวนโดยอาศัยทุน ก็ยิ่งทำให้ลักษณะความสัมพันธ์ระหว่างนายทุน หรือผู้ประกอบการ กับช่างปั้น ที่เคยมีลักษณะผู้พันกันเป็นส่วนตัว ใกล้เคียงรูปมาเป็นความสัมพันธ์ในเชิงธุรกิจ

การเข้ามาของกลุ่ม "นายทุนใหม่" นอกจากจะก่อให้เกิดการเปลี่ยนแปลงในทางเศรษฐกิจในชุมชนค่านเกวียนแล้ว ยังได้ทำให้สังคมของชุมชนค่านเกวียนต้องเปลี่ยนแปลงไป จากสถานะสังคมชนบทที่ผูกพันกับจารีตประเพณี ชีวิตที่สงบและอิสระ มาเป็นสังคมแบบสังคมเมืองมากขึ้น ที่ต้องเผชิญกับปัญหาใหม่ ๆ เพิ่มขึ้น อย่างเช่น ปัญหาอาชญากรรม ปัญหาการสูญเสียกรรมสิทธิ์ในที่ดิน เป็นต้น การวางแผนงานในการผลิต เครื่องปั้นดินเผาหายไป การผลิตเครื่องปั้นดินเผาเริ่มขาดความปราณีตเหมือนเมื่อก่อน ทั้งนี้เพื่อให้สามารถเพิ่มปริมาณการผลิต นั่นก็หมายความว่า การเพิ่มของจำนวนเงินที่นายช่างผู้ผลิตจะได้รับตามจำนวนของปริมาณงาน ดังคำกล่าวของผู้ประกอบการค้าทุกรายหนึ่งว่า "ฝีมือช่างปั้นเมื่อก่อนเนียบ (สวยมาก) แต่ทุกวันนี้ผลิตเอง" ข้อแตกต่างเหล่านี้ย่อมบ่งชี้ถึงสถานะการณ์ของการเปลี่ยนแปลงทางสังคมและเศรษฐกิจของชุมชนค่านเกวียน อันเป็นผลมาจากการเติบโตของอุตสาหกรรมเครื่องปั้นดินเผาค่านเกวียน