



วิธีพิจารณาตรวจสอบสินเชื่อ

เมื่อผู้ยื่นคำขอกู้กับสถาบันการเงินใด จะต้องส่งรายละเอียดข้อมูลของธุรกิจของตน ให้สถาบันการเงินนั้นพิจารณา ซึ่งเจ้าหน้าที่พิจารณาสินเชื่อจะพิจารณาสมรรถภาพในการจัดการ ฐานะการเงินและความสำเร็จของโครงการ อุปสงค์ (Demand) ของสินค้าในอนาคต การแข่งขัน ฯลฯ เพื่อตัดสินใจอนุมัติเงินกู้ ตามปกติแล้ว สถาบันการเงินจะตรวจสอบปัจจัยสำคัญ ต่อไปนี้คือ

๑. คุณสมบัติส่วนตัวของผู้ขอกู้ เช่น ความสามารถและประสบการณ์ในฐานะที่เป็น ผู้บริหาร ลักษณะอุปนิสัยใจคอรวมทั้งฐานะการเงินส่วนตัวซึ่งมีผลต่อธุรกิจ
๒. วิธีการทางบัญชี คือ การจัดทำบัญชีของกิจการ เพื่อใช้เป็นข้อมูลในการตัดสินใจและวางแผน เช่น ใช้ในการควบคุมค่าใช้จ่าย เป็นต้น วิธีการคำนวณค่าเสื่อมราคาทรัพย์สิน ผู้ประกอบการมีความรู้ความเข้าใจและเห็นความสำคัญของระบบบัญชีหรือไม่เพียงใด เพราะ ความเข้าใจทางด้านบัญชีผิด ๆ จะทำให้พิจารณาสถานะการเงินผิดไปได้
๓. ความสามารถหากำไรของธุรกิจ โดยพิจารณาความสามารถด้านการตลาด ส่วนของตลาด (Market Share) และผลตอบแทนจากการลงทุน
๔. สภาพคล่องทางการเงินและความเสี่ยงของธุรกิจ เพื่อใช้พิจารณาถึงความสามารถในการชำระคืนเงินกู้ วิเคราะห์รายได้และค่าใช้จ่าย การหมุนเวียนของเงินสดที่ กิจการได้รับในช่วงระยะเวลาหนึ่ง ๆ
๕. สินค้าคงคลัง เป็นการประเมินระดับสินค้าคงคลังเพื่อดูความเหมาะสมเมื่อ เปรียบเทียบกับยอดขายสินค้าและลักษณะการค้า
๖. ลูกค้าของตลาด คืออุปสงค์ (Demand) ในสินค้าที่ขายมีมากน้อยเพียงใด ลักษณะรูปร่างและสีบห่อของสินค้า ราคาสินค้า ฯลฯ ตรงกับรสนิยมและความต้องการในตลาด หรือไม่ ถ้าเป็นสินค้าใหม่ในตลาดก็จะยากแก่การคาดการณ์ได้ และผู้กู้มีความมั่นใจทางด้าน

ตลาดเพียงใด

๗. ความผันผวนทางธุรกิจ การตลาดของสินค้าบางชนิดถูกกระทบกระเทือนได้ง่ายต่อการเปลี่ยนแปลงซึ่งมาจากปัจจัยภายนอก เช่น การขึ้นอัตราภาษี การจำกัดโควตา การควบคุมราคาขาย การขึ้นราคาวัตถุดิบ ฯลฯ

๘. วัตถุประสงค์ของเงินกู้ คือผู้กู้ประสงค์นำเงินไปใช้ เป็น เงินทุนหมุนเวียนหรือลงทุนในทรัพย์สินถาวร อีกทั้งมีความจำเป็นเร่งด่วนเพียงใด

ผู้กู้อาจจะได้รับประโยชน์จากการตรวจสอบอย่างละเอียดถี่ถ้วนของเจ้าหน้าที่สถาบันการเงิน เพราะผู้กู้อาจมองข้ามปัญหาบางอย่างหรือประมาณค่ารายรับไว้สูงเกินไป โดยไม่คำนึงถึงการแข่งขันในตลาด ต้นทุนที่อาจสูงขึ้นและปัจจัยอื่น ๆ การแนะนำจึงเป็นการปกป้องและยับยั้งการขาดทุนและสูญเสียได้ ทั้งยังอาจชี้แนะให้เปลี่ยนการลงทุนในแนวทางที่ดีกว่าอีกด้วย ผู้กู้จึงควรยอมรับและเข้าใจการตรวจสอบของสถาบันการเงินว่าเป็นสิ่งจำเป็น เมื่อสถาบันการเงินปล่อยเงินกู้แล้ว การติดตามผลและคอยช่วยเหลือด้านการจัดการเป็นสิ่งควรกระทำ แต่ก็ทำได้ในขอบเขตจำกัด อย่างไรก็ตาม ก่อนการอนุมัติเงินกู้ บางสถาบันการเงินมีวิธีตรวจสอบเครดิตของผู้กู้เบื้องต้น (Basic Approaches to Screening) ดังนี้^๑

ก. การประเมินการบริหารงาน (Management Evaluation) การประเมินความสามารถในการบริหาร โดยการประเมินความสามารถ ความรู้และประสบการณ์ คุณสมบัติและอุปนิสัยและภาวะจิตใจที่สามารถเผชิญปัญหาต่าง ๆ ของผู้บริหาร ซึ่งมีหน้าที่รับผิดชอบโครงการ เพราะความสามารถในการบริหารเป็นปัจจัยที่มีผลกระทบต่อความสำเร็จและความล้มเหลวของกิจการมากที่สุด

ข. การประเมินธุรกิจ (Enterprise Evaluation) การประเมินความสามารถในการหากำไรของกิจการ เพื่อพิจารณาถึงความสามารถในการชำระคืนเงินกู้ รวม

^๑ Robert W. Davenport, Financing the Small Manufacturer in Developing Countries (New York: McGraw-Hill Book Co., 1967), p. 195.

ทั้งผลที่จะได้รับจากการสนับสนุนโครงการภายใต้เงินกู้ อาจเรียกว่าเป็นการวิเคราะห์โครงการ (Project Analysis) ซึ่งพิจารณาได้จากงบการเงินของกิจการในอดีตจนถึงปัจจุบัน และดูทางของการดำเนินงานในอนาคตทุกด้าน

ค. การประเมินหลักทรัพย์ประกัน (Collateral or Recourse Evaluation) การประเมินค่าของหลักทรัพย์ประกันเพื่อเป็นการลดความเสี่ยงในการให้กู้ยืม ในกรณีผู้กู้ไม่สามารถชำระคืนเงินกู้ได้ เป็นวิธีที่ใช้การแพร่หลายและใช้มากที่สุด โดยเฉพาะในประเทศที่กำลังพัฒนา

ง. การให้กู้เพื่อตรวจสอบผล (Performance Testing) เป็นวิธีคัดเลือกลูกค้า นอกเหนือจากวิธีที่กล่าวมาแล้ว โดยสถาบันการเงินจะให้กู้เงินจำนวนน้อยก่อนในเบื้องต้น โดยให้ติดต่อกันระหว่างกันสักระยะหนึ่งก่อน เพื่อตรวจสอบผลการชำระหนี้คืนเป็นการสนับสนุนการพิจารณาตัดสินใจเพิ่มวงเงินกู้ให้แก่ลูกค้าและรับเป็นลูกค้าถาวรของสถาบันการเงินต่อไปถ้าเห็นว่า เป็นลูกค้าดี อาจเป็นวิธีเรียกได้ว่า "Trial & Error Approach" ซึ่งช่วยลดต้นทุนในการตรวจสอบเครดิตลงได้

ตัวอย่างการวิเคราะห์ผู้ขอกู้ ซึ่งได้ขอกู้เงินจากสำนักงานธนกิจอุตสาหกรรมขนาดย่อมรายหนึ่ง ชื่อผู้ขอกู้และสถานที่อยู่ได้เปลี่ยนแปลงเพื่อความเหมาะสม

รายละเอียดประกอบรายงานการวิเคราะห์คำขอกู้เงิน

ของนายชาญชัย เชี่ยวชาญ

กิจการ โรงงานผลิตขนมปังและขนมหวาน

๑. ประวัติกิจการ

<u>ชื่อกิจการ</u>	โรงงานขนมปัง "ชาญชัย เบเกอรี่"
<u>ฐานะของกิจการ</u>	ส่วนตัว
<u>เริ่มกิจการเมื่อ</u>	๒๕๑๔
<u>สำนักงานและโรงงานตั้งอยู่ที่</u>	เลขที่ ๕ ถนนท่าเรือ ตำบลระแหง อำเภอเมืองตาก จังหวัดตาก

วัตถุประสงค์ของกิจการ

ผลิตขนมชนิดต่าง ๆ จำหน่าย

หลักฐานทางกฎหมาย

ใบอนุญาตตั้งโรงงานอุตสาหกรรมที่ ต. ๔๔๔/๒๕๒๐

ลงวันที่ ๒๙ กันยายน ๒๕๒๐

ใบอนุญาตประกอบกิจการโรงงานของกระทรวง

อุตสาหกรรมที่ ต. ๔๔๔/๒๕๒๑ ลงวันที่ ๑๙ มกราคม

๒๕๒๑

๒. ประวัติของเจ้าของและผู้จัดการ

ชื่อ	นายชาญชัย เชี่ยวชาญ
เชื้อชาติ	จีน
สัญชาติ	ไทย
ชื่อบิดา มารดา	นายเล็ก - นางน้อย
วัน เดือน ปี เกิด	๑ มีนาคม ๒๔๔๔
อายุ	๓๕ ปี
วิทยฐานะ	มัธยมปีที่ ๖
การแต่งงาน	มีภรรยาชื่อ นางจรรยา เชี่ยวชาญ
บุตร	มีบุตรชายอายุ ๖ ปี
งานอาชีพในปัจจุบัน	ทำกิจการผลิตขนมต่าง ๆ มากกว่า ๒๐ ปี ปัจจุบันเป็น เจ้าของโรงงานขนมปัง "ชาญชัยเบเกอรี่"
ภูมิลำเนาในปัจจุบัน	๕ ถนนท่าเรือ (เทศบาล ๗) ต.ระแหง อ.เมืองตาก จ.ตาก
ฐานะที่เกี่ยวข้องกับกิจการ	เป็นเจ้าของและผู้จัดการ
ความชำนาญงาน	มีความรู้เกี่ยวกับการผลิตและการจำหน่ายขนมปังและ ขนมหวานมากกว่า ๒๐ ปี

๓. สินทรัพย์และหนี้สินเฉพาะในกิจการ (เพียงวันที่ ๒๔ พฤศจิกายน ๒๕๒๑)

ก. สินทรัพย์หมุนเวียน

เงินสดในมือ		๓๐,๐๐๐	บาท
ลูกหนี้การค้า		๖๐๐,๐๐๐	บาท
สินค้าคงเหลือ			
วัตถุดิบ	๒๕๐,๐๐๐		
สินค้าระหว่างทำ	๕๐,๐๐๐		
สินค้าสำเร็จรูป	๕๐,๐๐๐	๓๕๐,๐๐๐	บาท
		<u>๔๘๐,๐๐๐</u>	<u>บาท</u>
		รวม	<u>๕๑๐,๐๐๐</u> บาท

ข. สินทรัพย์ประจำ

ที่ดินและค่าปรับปรุงที่ดิน		๒๐๐,๐๐๐	บาท
อาคารและสิ่งปลูกสร้าง		๑,๒๕๐,๐๐๐	บาท
เครื่องจักรอุปกรณ์		๑๖๑,๕๐๐	บาท
ยานพาหนะ		๒๕๐,๐๐๐	บาท
		<u>๑,๘๕๑,๕๐๐</u>	<u>บาท</u>
		รวม	<u>๑,๘๕๑,๕๐๐</u> บาท

ค. หนี้สินหมุนเวียน เจ้าหนี้การค้า ๓๕๐,๐๐๐ บาท

ง. หนี้สินประจำ

เงินกู้เบิกเกินบัญชีธนาคารกรุงไทย จำกัด สาขา

จังหวัดตาก ๗๗๕,๐๐๐ บาท

หมายเหตุ เงินเบิกเกินบัญชีธนาคารกรุงไทย จำกัด สาขาจังหวัดตาก จำนวน ๗๗๕,๐๐๐ บาท ผู้ขอกู้ได้นำไปสมทบกับเงินส่วนตัวเพื่อใช้เป็นค่าปรับปรุงอาคารโรงงานและค่าเครื่องอุปกรณ์ต่าง ๆ ไว้เป็นที่เรียบร้อยแล้ว

จ. เงินทุนหมุนเวียน (เท่ากับ สินทรัพย์หมุนเวียน - หนี้สินหมุนเวียน)

$$๕๑๐,๐๐๐ - ๓๕๐,๐๐๐ = ๑๖๐,๐๐๐ \text{ บาท}$$

๔. อัตราส่วนแสดงฐานะของกิจการ

$$\text{ก. } \frac{\text{สินทรัพย์หมุนเวียน}}{\text{หนี้สินหมุนเวียน}} = ๒.๘$$

$$\text{ข. } \frac{\text{เงินสด} + \text{เงินที่จะเก็บได้ใน ๓ เดือน}}{\text{หนี้สินหมุนเวียน}} = ๑.๘$$

$$\text{ค. } \frac{\text{สินค้าคงเหลือ}}{\text{หนี้สินหมุนเวียน}} = ๑$$

$$\text{ง. } \frac{\text{หนี้สินหมุนเวียน}}{\text{สินทรัพย์ทั้งสิ้น}} = ๑๒.๓๖ \%$$

๕. หลักทรัพย์ค้ำประกัน

ก. ที่ดิน

ตารางที่ ๕๖

รายละเอียดที่ดิน

โฉนดเลขที่	เนื้อที่	ที่ตั้ง	ประมาณราคาซื้อขาย	ผู้ถือกรรมสิทธิ์
๕๔๘๓	๓๔๔ ตร.ว.	ต.ระแหง อ.เมือง ตาก	๓๐๐,๐๐๐ บาท	นางจรรยา (ปัจจุบัน จำนองไว้ที่ธนาคาร กรุงเทพ จำกัด สาขา จ. ตาก อยู่ แล้ว)

ข. อาคารสิ่งปลูกสร้าง

ตารางที่ ๕๗

รายละเอียดสิ่งปลูกสร้าง

ประเภทอาคาร สิ่งปลูกสร้าง	จำนวน	ขนาด	ลักษณะ	ประมาณราคา
เรือนแถว	๕ ห้อง	๘ / ๒๐ ม.	ครึ่งสี่ครึ่งไม้ ๒ ชั้น	
บ้านพักคนงาน	๑ หลัง	๘ / ๒๘ ม.	อาคารไม้ชั้นครึ่ง	
อาคารโรงงานและเก็บสินค้า	๑ หลัง	๒๒ / ๓๖ ม.	อาคารโถงโครงไม้ หลังคากระเบื้องผนัง ครึ่งไม้ครึ่งคอนกรีต พื้นคอนกรีต	๑,๓๕๐,๐๐๐

การประเมินราคาหลักทรัพย์ค่าประกัน

ตามหนังสือของธนาคารกรุงไทย จำกัด ที่ สย. ๘๔๔๘/๒๕๒๑ ลงวันที่ ๓๐ พฤศจิกายน ๒๕๒๑ แจ้งว่าธนาคารได้พิจารณาหลักทรัพย์ของนายชาญชัยแล้ว หลักทรัพย์มีพอให้กู้ได้เป็นเงิน ๘๐๐,๐๐๐ บาท โดยต้องประกันอสังหาริมทรัพย์ของสิ่งปลูกสร้างและเครื่องจักร อุปกรณ์เป็นเงิน ๘๐๐,๐๐๐ บาท และโอนผลประโยชน์ตามกรรมสิทธิ์ให้แก่ธนาคารด้วย

ค. สถานที่ตั้งโรงงาน

โรงงานตั้งอยู่ที่ ๕ ถนนท่าเรือ ต.ระแหง อ.เมือง จ.ตาก

พื้นที่ของบริเวณโรงงาน ๓๔๔ ตารางวา

การคมนาคม มีถนนเทศบาล ๗ ผ่านหน้าบริเวณโรงงาน

ความสะดวกอื่น ๆ มีไฟฟ้า ประปาและโทรศัพท์ใช้

ง. อาคารและสิ่งปลูกสร้างอื่น ๆ

ตารางที่ ๕๘

รายละเอียดอาคารและสิ่งปลูกสร้างอื่น ๆ

รายการ	จำนวน	ขนาด	ลักษณะ	สภาพ	ประมาณ ค่าก่อสร้าง
<u>ที่มีอยู่ในปัจจุบัน</u>					
บ้านพักคนงาน	๑ หลัง	๘ / ๒๘ ม.	อาคารไม้ชั้นครึ่ง หลังคา สังกะสี	ดี	ราคารวมกัน ๑,๒๕๐,๐๐๐
อาคารโรงงาน และเก็บสินค้า	๑ หลัง	๒๒ / ๓๖ ม.	อาคารโถง โครงไม้ หลังคากระเบื้อง ฝาไม้ พื้นคอนกรีต	พอใช้	
<u>ที่จะก่อสร้างเพิ่มเติม</u>					
ปรับปรุงอาคาร โรงงานที่มีอยู่เดิม	๑ หลัง	๒๒ / ๓๖ ม.	อาคารโถง โครงไม้ หลังคากระเบื้อง พื้น คอนกรีตผนังครึ่งไม้ครึ่ง คอนกรีต	ปรับปรุงของ เก่าให้อยู่ใน สภาพดี	๑๐๐,๐๐๐
อาคารโกดังสินค้า	๑ หลัง	๑๐ / ๒๐ ม.	อาคารโถง พื้นผนัง คอนกรีต	ใหม่	
อาคารสำนักงาน	๑ หลัง	๕ / ๑๐ ม.	ห้องครึ่งตึกครึ่งไม้ ชั้นครึ่ง	"	๓๕๐,๐๐๐
ปรับปรุงบริเวณที่ จอดรถ	-	๑๐ / ๒๒ ม.	พื้นคอนกรีต	"	๑๐๐,๐๐๐
					๕๕๐,๐๐๐

๖. เครื่องจักรอุปกรณ์

ตารางที่ ๕๔

รายละเอียดเครื่องจักรอุปกรณ์

รายการ	จำนวน	แหล่งผลิต	ขนาด ของเครื่อง	แรงม้า	ราคา	ใช้งานมา แล้วกี่ปี
<u>ที่มีอยู่ในปัจจุบัน</u>						
เตาอบขนม (หิน)	๒ เตา	ในประเทศ	๒๗๖/๑.๗๕ ม.	-	๒๐,๐๐๐	๓ ปี
เตาอบขนม (ไอน้ำ)	๑ เตา	"	๒๗๕/๑.๗๕ ม.	-	๑๕,๐๐๐	๓ ปี
เตา/กระทะกวนขนม	๘ เตา	"	ปากเตา ๑ ฟ ๑ ม.	-	๘,๐๐๐	๓ ปี
เครื่องบดผักและรีดขนม	๑ เครื่อง	"	-	๑/๒	๑๒,๐๐๐	๓ ปี
เครื่องนวดแป้งขนมไข่	๑ เครื่อง	"	-	๑/๒	๒๐,๐๐๐	๓ ปี
ถาดใส่เนย	๔๐๐ ถาด	"	๑๖ / ๒๒ นิ้ว	-	๓๒,๐๐๐	๓ ปี
ถ้วยพิมพ์ขนมไข่	๑,๔๐๐ อัน	-	๑ ๒, ๑/๒"	-	๔,๕๐๐	๓ ปี
อุปกรณ์อื่น ๆ	-	-	-	-	๕๐,๐๐๐	๓ ปี
					๑๖๑,๕๐๐	
รถยนต์บรรทุก	๑ คัน	ญี่ปุ่น	๑,๒๐๐ ซีซี.		๗๐,๐๐๐	๕ ปี
รถดีเซล ๖ ล้อ	๑ คัน	"	๑,๕๐๐ ซีซี.		๑๐๐,๐๐๐	๓ ปี
รถดีเซล ๔ ล้อ	๑ คัน	"	๑,๒๐๐ ซีซี.		๘๐,๐๐๐	๓ ปี
					๒๕๐,๐๐๐	
<u>ที่จะจัดหาเพิ่มเติม</u>						
เครื่องนวดแป้งขนมปัง	๑ เครื่อง	ญี่ปุ่น	-	๑/๒	๒๕,๐๐๐	ใหม่
เครื่องผสมแป้ง	๑ เครื่อง	"	-	๑	๒๖,๐๐๐	"
เครื่องตีเนย	๑ เครื่อง	ในประเทศ	-	๑/๒	๑๕,๐๐๐	"
เครื่องตีไข่		"	-	๑/๒	๘,๐๐๐	"
เตาอบแก๊สพร้อมอุปกรณ์	๑ เตา	"	-	-	๑๒๕,๐๐๐	"
ถาดใส่ขนม	๕๕๐ ใบ	"	๑๖ / ๒๒ นิ้ว	-	๒๒,๕๐๐	"
ถ้วยพิมพ์ขนมไข่	๗๐๐ อัน	"	๑ ๒, ๑/๒	-	๓,๕๐๐	"
อุปกรณ์อื่น ๆ	-	-	-	-	๒๕,๐๐๐	"
					๒๕๐,๐๐๐	

๗. วัสดุที่ใช้ในการผลิต

ตารางที่ ๖๐
รายละเอียดวัสดุที่ใช้ในการผลิต

รายการ	ราคาต่อหน่วย	ปริมาณที่ต้องการ				แหล่งที่ซื้อ
		ปัจจุบัน		ตามโครงการ		
		จำนวน	เงิน (บาท)	จำนวน	เงิน (บาท)	
ก. วัตถุดิบ						
แป้งสาลี	๒๕๐ บ./กส.	๓,๕๖๐	๘๙๕,๐๐๐	๗,๐๐๐ กส.	๑,๘๕๐,๐๐๐	กรุงเทพฯ
แป้งมัน	๑๐๐ บ./กส.	๑,๗๗๒	๑๗๗,๐๐๐	๒,๓๐๐ กส.	๒๓๐,๐๐๐	"
น้ำตาลทราย	๕๓๐ บ./กส.	๒,๒๐๐	๑,๑๖๖,๐๐๐	๔,๐๐๐ กส.	๒,๑๒๐,๐๐๐	โรงงานน้ำตาล ลำปาง
น้ำตาลปีบ	๑๘๐ บ./กส.	๑,๒๐๐	๒๑๖,๐๐๐	๖๐๐ กส.	๑๐๘,๐๐๐	ร้านค้า จ.ตาก
น้ำมันหมู	๒๐ บ./กก.	๒๑๐	๔,๒๐๐	๔๐๐ กก.	๘,๐๐๐	"
ไข่เป็ด	๑.๒๕ บ./ฟอง	๒,๔๐๐	๓,๐๐๐	๔,๐๐๐ ฟอง	๕,๐๐๐	"
ฟักเขียว	๐.๕๐ บ./กก.	๕,๔๐๐	๒,๗๐๐	๘,๐๐๐ กก.	๔,๕๐๐	"
เนย	๒๕ บ./กก.	๕๔๐	๑๓,๕๐๐	๑,๒๐๐ กก.	๒๙,๔๐๐	"
มะพร้าว	๘ บ./กก.	๕๔๐	๔,๓๒๐	๘๐๐ กก.	๗,๒๐๐	"
อื่นๆ (เกลือ นม เนย ฯลฯ)		-	๑๕๐,๐๐๐	-	๒๕๐,๐๐๐	"
			๒,๗๑๑,๗๒๐		๔,๕๑๒,๑๐๐	
ข. ภาชนะบรรจุหีบห่อ						
ถุงพลาสติก	๒๒ บ./กก.	๒,๑๐๐	๔๖,๒๐๐	๓,๕๐๐ กก.	๗๗,๐๐๐	กรุงเทพฯ
กล่องกระดาษ	๔.๘๐ บ./ใบ	๖,๐๐๐	๒๘,๘๐๐	๑๐,๐๐๐ ใบ	๔๘,๐๐๐	จ. ตาก
			๗๕,๐๐๐		๑๒๖,๐๐๐	
ค. การกำลัง						
ไฟฟ้า	๑ บ./ยูนิต	๘,๖๔๐	๘,๖๔๐	๑๔,๔๐๐ ยูนิต	๑๔,๔๐๐	ไฟฟ้าภูมิภาค
ง. เชื้อเพลิง						
ฟืน	๑๕ บ./ม. ^๓	๓,๗๘๐	๕๖,๗๐๐	๖,๓๐๐ ม. ^๓	๙๔,๕๐๐	จ. ตาก
แก๊ส	๒๕๐ บ./ถัง	๓๖	๙,๐๐๐	๖๐ ถัง	๑๕,๐๐๐	
			๖๕,๗๐๐		๑๐๙,๕๐๐	
จ. อื่น ๆ						
น้ำมันรถยนต์	๕.๒๐ บ./ลิตร	๓๖,๐๐๐	๑๘๗,๒๐๐	๖๐,๐๐๐ ลิตร	๓๑๒,๐๐๐	ปั้มน้ำมัน
น้ำมันเครื่อง	๒๒ บ./ลิตร	๓๐๐	๖,๖๐๐	๕๐๐ ลิตร	๑๑,๐๐๐	จ. ตาก
น้ำประปา	๑.๒๐ บ./ม. ^๓	๗,๒๐๐	๘,๖๔๐	๑๒,๐๐๐ ม. ^๓	๑๔,๔๐๐	ประปา จ.ตาก
			๒๐๒,๔๔๐		๓๓๗,๔๐๐	

๘. ราคาต้นทุน

ตารางที่ ๖๑

รายละเอียดราคาต้นทุน

รายการ	ต้นทุนการผลิต				ค่าวัสดุ การจัดการและ จำหน่าย (บาท)	ต้นทุน ทั้งสิ้น (บาท)
	วัสดุโดยตรง (บาท)	ค่าแรงงาน (บาท)	วัสดุ (บาท)	รวม (บาท)		
<u>ปัจจุบัน</u>						
ขนมไข่ (อัน)	๐.๔๒	๐.๐๓	๐.๐๒	๐.๔๗	๐.๑๖	๐.๖๓
ขนมปัง (แถวละ ๖ อัน)	๓.๓๓	๐.๒๔	๐.๒๓	๓.๘๐	๑.๓๓	๕.๑๓
ขนมเปียะ (อัน)	๐.๔๒	๐.๐๓	๐.๐๒	๐.๔๗	๐.๑๖	๐.๖๓
<u>โครงการ</u>						
ขนมไข่ (อัน)	๐.๔๒	๐.๐๒	๐.๐๒	๐.๔๖	๐.๑๒	๐.๕๘
ขนมปัง (แถวละ ๖ อัน)	๓.๓๓	๐.๑๘	๐.๒๔	๓.๗๖	๑.๒๔	๕.๐๔
ขนมเปียะ (อัน)	๐.๔๒	๐.๐๒	๐.๐๒	๐.๔๖	๐.๑๒	๐.๕๘

๘. บัญชีประมาณการรายได้รายจ่ายของกิจการ

ตารางที่ ๖๒

รายละเอียดบัญชีประมาณการรายได้รายจ่ายของกิจการ

รายการ	ปัจจุบัน		ปีแรกของโครงการ ๕๐%		เต็มที่ตามโครงการ	
<u>รายได้</u>						
๑. ขนมไข่	๑,๓๕๖,๕๐๐		๒,๐๑๙,๖๐๐		๒,๒๔๕,๐๐๐	
๒. ขนมปัง	๑,๓๕๖,๕๐๐		๒,๐๑๙,๖๐๐		๒,๒๔๕,๐๐๐	
๓. ขนมเปียะ	๑,๗๙๕,๒๐๐	๕,๕๘๘,๐๐๐	๒,๖๙๒,๘๐๐	๖,๗๓๒,๐๐๐	๒,๙๙๒,๐๐๐	๗,๕๘๐,๐๐๐
<u>หัก รายจ่าย</u>						
<u>ก. ต้นทุนการผลิต</u>						
วัสดุโดยตรง	๒,๗๑๑,๗๒๐		๔,๐๖๐,๘๙๐		๔,๕๑๒,๑๐๐	
ค่าจ้างแรงงาน	๒๐๑,๖๐๐		๒๓๐,๑๒๐		๒๕๖,๘๐๐	
น้ำประปา	๘,๖๕๐		๑๒,๙๖๐		๑๕,๕๐๐	
ค่าการกำลัง (ไฟฟ้า)	๘,๖๕๐		๑๒,๙๖๐		๑๕,๕๐๐	
ผลผลิตสูญเสีย ๒%	๘๙,๗๐๐		๑๔๑,๑๙๒		๑๕๖,๘๘๐	
ค่าเชื้อเพลิง	๖๕,๗๐๐		๘๘,๕๕๐		๑๐๙,๕๐๐	
ค่าซ่อมแซมเครื่องจักร	๓,๐๐๐		๔,๕๐๐		๕,๐๐๐	
ค่าเสื่อมราคาเครื่องจักร	๑๖,๑๕๐	๓,๑๐๕,๑๕๐	๔๑,๑๕๐	๔,๖๐๓,๓๒๒	๔๑,๑๕๐	๕,๑๑๐,๒๓๐
<u>กำไรขั้นต้น</u>		๑,๓๘๒,๘๕๐		๒,๑๒๘,๖๗๘		๒,๓๖๙,๗๗๐

ตารางที่ ๖๒

รายละเอียดบัญชีประมาณการรายได้รายจ่ายของกิจการ

(ต่อ/๒)

รายการ	ปัจจุบัน		ปีแรกของโครงการ๙๐%		เต็มที่ตามโครงการ	
<u>หัก รายจ่าย</u>						
<u>ข. ค่าใช้จ่ายในการจัดการและการจำหน่าย</u>						
เงินเดือน	๓๑๖,๘๐๐		๓๙๓,๖๐๐		๓๙๓,๖๐๐	
ค่าใช้จ่ายสำนักงาน	๔๕,๐๐๐		๕๕,๐๐๐		๖๐,๐๐๐	
ค่าสีบห่อ	๗๕,๖๐๐		๑๑๓,๔๐๐		๑๒๖,๐๐๐	
ค่าขนส่ง (น้ำมันรถยนต์)	๑๙๓,๘๐๐		๒๙๐,๗๐๐		๓๒๓,๐๐๐	
ค่าภาษีต่าง ๆ	๓๔๕,๐๐๐		๕๑๘,๐๐๐		๖๐๓,๐๐๐	
ค่าประกันอัคคีภัย	๑๖,๐๐๐		๑๖,๐๐๐		๒๖,๐๐๐	
ค่าดอกเบี้ยเงินกู้	-		๗๖,๐๐๐		๗๖,๐๐๐	
ค่าซ่อมอาคารโรงงาน	๑๐,๐๐๐		๑๐,๘๐๐		๑๒,๐๐๐	
ค่าเสื่อมราคาอาคาร	๖๒,๐๐๐		๘๘,๕๐๐		๘๘,๕๐๐	
รถยนต์	๒๕,๐๐๐	๑,๐๘๔,๒๐๐	๒๕,๐๐๐	๑,๕๘๗,๐๐๐	๒๕,๐๐๐	๑,๗๒๔,๑๐๐
กำไรสุทธิ		๒๙๓,๖๕๐		๕๔๑,๖๗๘		๖๔๕,๖๗๐

๑๐. ผลกำไรขาดทุน

ตารางที่ ๖๓

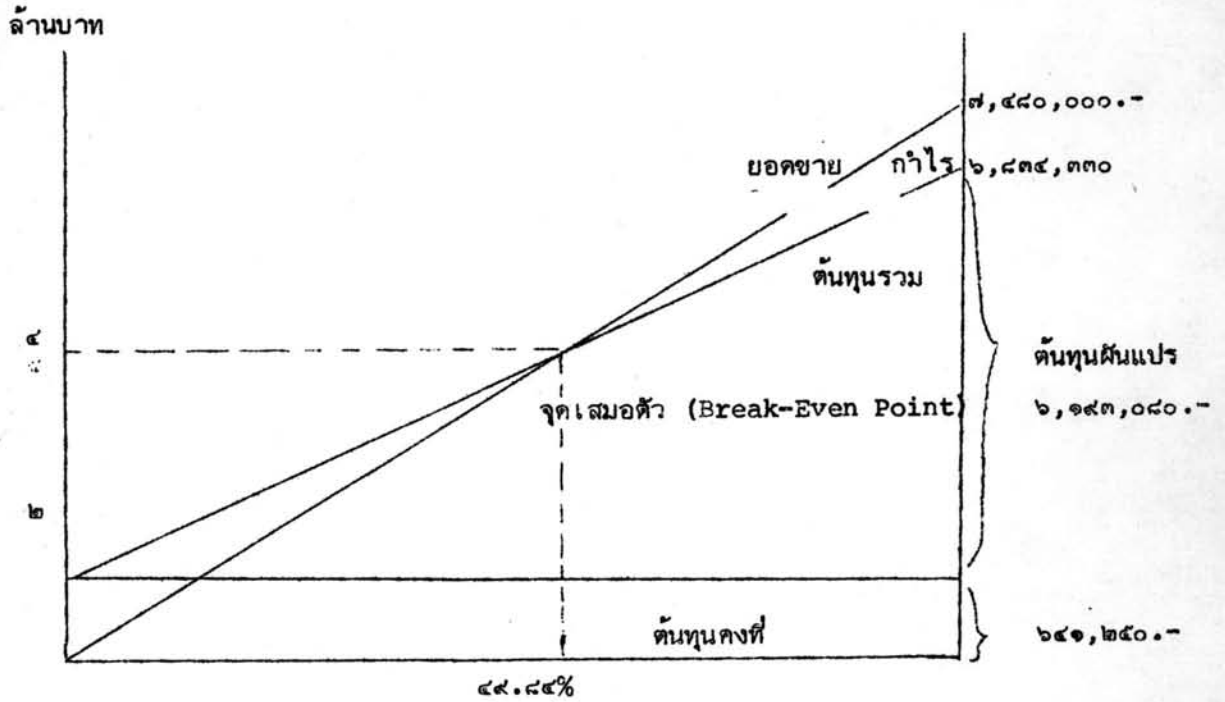
รายละเอียดผลกำไรขาดทุน

ก. ต่อหน่วย						
ผลิตภัณฑ์	ปัจจุบัน			โครงการ		
	ราคาขาย (บาท)	ต้นทุน การจำหน่าย (บาท)	กำไร (บาท)	ราคาขาย (บาท)	ต้นทุน การจำหน่าย (บาท)	กำไร (บาท)
ขนมไข่ (อัน)	๐.๗๐	๐.๖๓	๐.๐๗	๐.๗๐	๐.๕๘	๐.๑๒
ขนมปัง (แกละ ๖ อัน)	๕.๕๐	๕.๑๓	๐.๓๗	๕.๕๐	๕.๐๕	๐.๔๕
ขนมเปียะ (อัน)	๐.๗๐	๐.๖๓	๐.๐๗	๐.๗๐	๐.๕๘	๐.๑๒
ข. อัตราส่วนของผลกำไร						
อัตราส่วน	ปัจจุบัน		โครงการ			
$\frac{\text{กำไรสุทธิ}}{\text{ผลจำหน่าย}}$	๖.๕๔%		๘.๖๓%			
$\frac{\text{กำไรสุทธิ}}{\text{ทุนทั้งสิ้น}}$	๑๑.๘๓%		๑๕.๖๘%			
ค. เปรียบเทียบกับกิจการที่ได้รับเงินกู้ไปแล้ว						
ชื่อผู้กู้	$\frac{\text{กำไรสุทธิ}}{\text{ผลจำหน่าย}}$		$\frac{\text{กำไรสุทธิ}}{\text{ทุนทั้งสิ้น}}$			
	ปัจจุบัน	โครงการ	ปัจจุบัน	โครงการ		
๑. นายเม้ง กรุงเทพฯ	๖.๖๗%	๑๘.๔๑%	๓.๘๖%	๑๗.๔๑%		
๒. นายเตียงโฮ้ว "	๖.๗๖%	๑๑.๔๗%	๖.๔๒%	๑๑.๔๑%		
๓. นายสนั่น "	๘.๖๘%	๑๐.๙๒%	๗.๔๕%	๑๗.๕๕%		
๔. นายชินใช้ สงขลา	๗.๓๗%	๑๐.๐๐%	๕.๖๐%	๑๐.๙๙%		
๕. นางสุปรีกา "	๔.๕๔%	๗.๙๔%	๔.๑๘%	๗.๙๒%		

๑๑. จุดเสมอตัว (Break-Even Point)

แผนภาพที่ ๑๐

การวิเคราะห์จุดเสมอตัวของโครงการ



ต้นทุนคงที่ (Fixed Costs)	=	๖๔๑,๒๕๐ บาท
ต้นทุนผันแปร (Variable Costs)	=	๖,๑๙๓,๐๘๐ บาท
ต้นทุนรวม (Total Costs)	=	๖,๘๓๔,๓๓๐ บาท
ยอดขาย (Total Sales)	=	๗,๔๘๐,๐๐๐ บาท
จุดเสมอตัว (Break-Even Point)	=	$\frac{\text{ต้นทุนคงที่}}{๑ - \frac{\text{ต้นทุนผันแปร}}{\text{ยอดขาย}}}$
	=	$\frac{๖๔๑,๒๕๐}{๑ - \frac{๖,๑๙๓,๐๘๐}{๗,๔๘๐,๐๐๐}} = ๓,๗๒๘,๑๙๗ \text{ บาท}$

คิด เป็นผลผลิตได้ = ๔๕.๘๕% ของผลผลิตตามโครงการ

๑๒. การตลาด

ก. ราคาสินค้า

ตารางที่ ๖๔

รายละเอียดราคาสินค้า

ผลิตภัณฑ์	หน่วย	ราคาจำหน่ายของผู้ซื้อ		ราคาจำหน่ายในตลาด	
		ขายส่ง	ขายปลีก	ขายส่ง	ขายปลีก
ขนมไข่	๑ อัน	๐.๗๐	๑.๐๐	๐.๗๐	๑.๐๐
ขนมปัง	๑ แถว (๖ อัน)	๕.๕๐	๖.๐๐	๕.๕๐	๖.๐๐
ขนมเปียะ	๑ อัน	๐.๗๐	๑.๐๐	๐.๗๐	๑.๐๐

ข. การจำหน่ายสินค้า

สินค้าของผู้ซื้อจำหน่ายให้กับผู้แทนจำหน่ายแต่เพียงอย่างเดียว โดยให้สินเชื่อระหว่าง ๑-๑๕ เดือน

ค. ความต้องการและการแข่งขันในตลาด

ปัจจุบันการผลิตขนมปัง และขนมอื่น ๆ ที่สามารถเก็บรักษาไว้นานกว่า ๒ วัน ตลาดมีความต้องการมาก เพราะสะดวกทั้งผู้นำไปขายปลีกและผู้บริโภค สะดวกที่จะซื้อเก็บไว้บริโภคทั้งที่บ้านและระหว่างการเดินทาง สำหรับโรงงานขนมปังชาตชัยเบเกอรี่ของนายชาตชัยนั้น นับว่าเป็นโรงงานที่มีขนาดใหญ่โรงงานหนึ่งในเขตภาคเหนือ และได้ดำเนินการในด้านนี้มากกว่า ๒๐ ปี ทำให้มีลูกค้าประจำอยู่ทั่วไปทุกจังหวัดในเขตภาคเหนือ บางโอกาสก็ยังสามารถนำไปขายตามชายแดนไทย-พม่าได้อีกด้วย ดังนั้น ถึงแม้ว่าจะมีโรงงานขนมปังอื่น ๆ ในเขตภาคเหนือหรือแม้แต่ใน จ. ตาก เองก็ตามที่จะเป็นส่วนหนึ่งในการแข่งขันทางค่านตลาด ก็ยังไม่เกิดปัญหาเพราะโรงงานนี้มีขนาดใหญ่ และมีลูกค้าประจำมากมาย จึงอาจกล่าวได้ว่า ปัญหาการแข่งขันทางการตลาดของโรงงานนี้ยังไม่มี

ง. ลูกค้าประจำ

ตารางที่ ๖๕

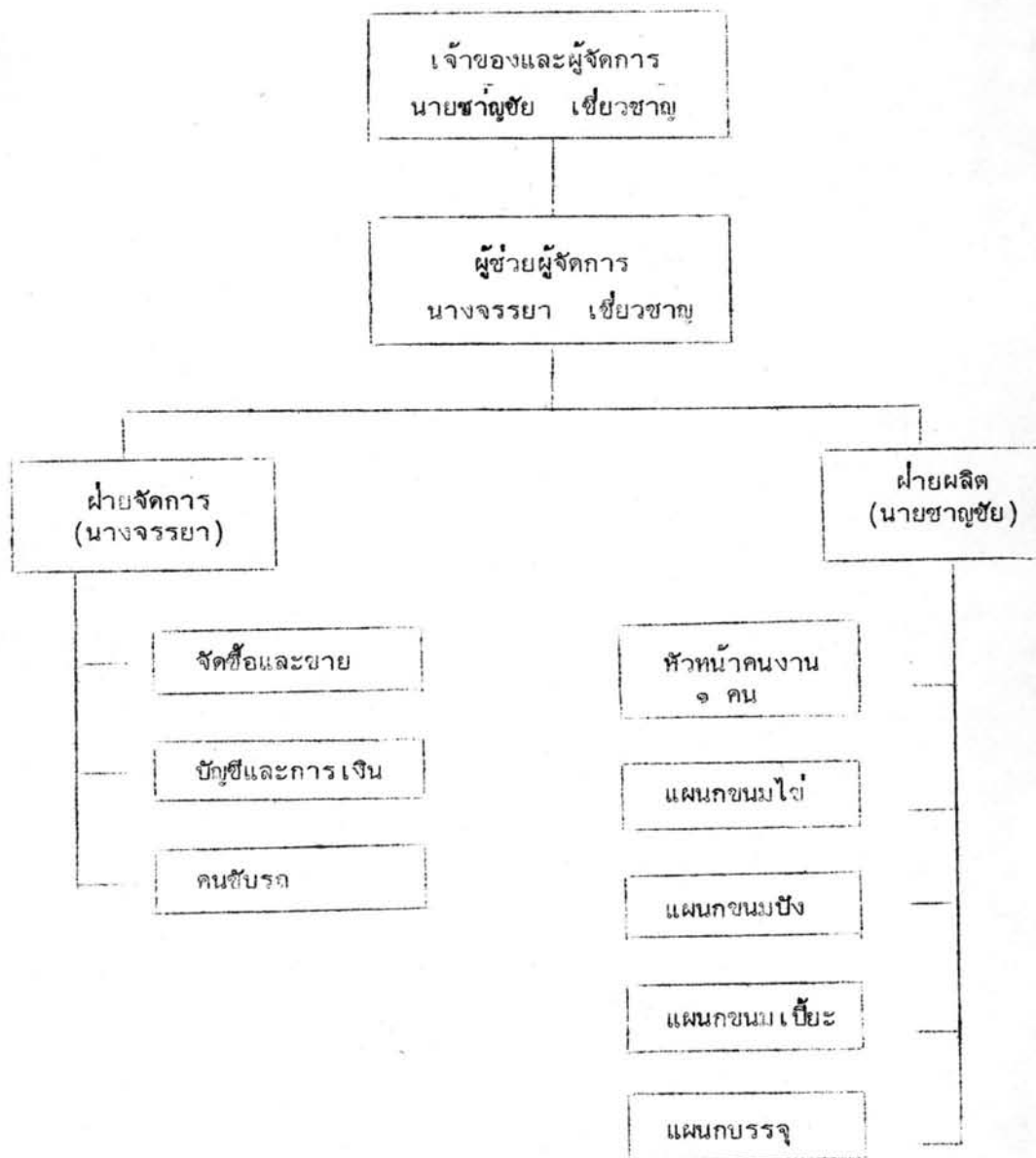
รายละเอียดลูกค้าประจำ

ชื่อห้างร้านที่รับซื้อ	สถานที่ตั้ง	จำนวนซื้อต่อไป
ร้านแก้วสุวรรณ	อ. พิษณุโลก	รายได้จากการจำหน่าย ประมาณปีละ ๗,๔๘๐,๐๐๐ บาท
ร้านกิม แซง	จ. ตาก	
ร้านธง เร่งฮวด	อ. แม่สอด จ.ตาก	
ร้านวิภา	จ. กำแพงเพชร	
ร้านสันติชัย	จ. นครสวรรค์	
ร้านง่วน แซงไฮ้	จ. ลำปาง	
ร้านเกีย เล็ง	จ. สุโขทัย	
ร้านโจฮวด	จ. สวรรคโลก	
ร้านสมหวัง	จ. อุตรดิตถ์	
ร้านพิจิตร	จ. พิษิตร	

๓๓. การจัดการ

แผนภาพที่ ๑๑

แผนภูมิการแบ่งส่วนงาน



๑๔. ตำแหน่งหน้าที่และอัตราค่าจ้าง

ตารางที่ ๖๖

รายละเอียดตำแหน่งหน้าที่และอัตราค่าจ้าง

ตำแหน่งหน้าที่	ปัจจุบัน					โครงการ				
	จำนวน			อัตราค่าจ้าง	เป็นเงินปีละ	จำนวน			อัตราค่าจ้าง	เป็นเงินปีละ
	ชาย	หญิง	เด็ก			ชาย	หญิง	เด็ก		
<u>ฝ่ายจัดการ</u>										
ผู้จัดการ	๑	-	-	๔,๐๐๐/ต.	๔๔,๐๐๐	๑	-	-	๔,๐๐๐/ต.	๔๔,๐๐๐
ผู้ช่วยผู้จัดการ	-	๑	-	๒,๕๐๐/ต.	๓๐,๐๐๐	-	๑	-	๒,๕๐๐/ต.	๓๐,๐๐๐
พนักงานบัญชี	-	๑	-	๗๐๐/ต.	๘,๔๐๐	-	๑	-	๗๐๐/ต.	๘,๔๐๐
คนขับรถ	๖	-	-	๒,๐๐๐/ต.	๑๒๐,๐๐๐	๖	-	-	๒,๐๐๐/ต.	๑๒๐,๐๐๐
ผู้ช่วยคนขับรถ	๖	-	-	๑,๒๐๐/ต.	๘๖,๕๐๐	๖	-	-	๑,๒๐๐/ต.	๑๑๕,๒๐๐
รวม	๑๓	๒	-	-	๓๑๖,๘๐๐	๑๗	๒	-	-	๓๔๓,๖๐๐
<u>ฝ่ายโรงงาน</u>										
หัวหน้าคนงาน	๑	-	-	๓,๐๐๐/ต.	๓๖,๐๐๐	๑	-	-	๓,๐๐๐/ต.	๓๖,๐๐๐
หัวหน้าแผนกขนมไซ	๑	-	-	๒,๐๐๐/ต.	๒๔,๐๐๐	๑	-	-	๒,๐๐๐/ต.	๒๔,๐๐๐
หัวหน้าแผนกขนมปัง	๑	-	-	๒,๐๐๐/ต.	๒๔,๐๐๐	๑	-	-	๒,๐๐๐/ต.	๒๔,๐๐๐
หัวหน้าแผนกขนมเบี๊ยะ๑	๑	-	-	๒,๐๐๐/ต.	๒๔,๐๐๐	๑	-	-	๒,๐๐๐/ต.	๒๔,๐๐๐
คนงานทั่วไป (เฉลี่ย)๔	-	-	-	๗๐๐/ต.	๓๓,๖๐๐	๔	-	-	๗๐๐/ต.	๓๓,๖๐๐
คนงานฝึกหัด (เฉลี่ย)-	-	๔	-	๔๕๐/ต.	๒๑,๖๐๐	-	๔	-	๔๕๐/ต.	๔๓,๒๐๐
พนักงานห่อขนม (เฉลี่ย)	-	๘	-	๔๐๐/ต.	๓๘,๔๐๐	-	๑๐	-	๔๐๐/ต.	๗๒,๐๐๐
รวม	๔	๑๒	-	-	๒๐๑,๖๐๐	๘	๑๘	๕	-	๒๕๖,๘๐๐

หมายเหตุ ๑. ทำงานปีละ ๓๐๐ วัน

๒. เลี้ยงอาหาร ๓ เวลา พร้อมบ้านพัก

รายงานการวิเคราะห์คำร้องขอกู้เงิน

ของนายชาญชัย เชี่ยวชาญ

โรงงานขนมปังและขนมหวาน

๑. วัตถุประสงค์ในการขอกู้เงิน

นายชาญชัย เชี่ยวชาญ เจ้าของและผู้จัดการโรงงานขนมปัง "ชาญชัย เบเกอรี่" มีสำนักงานและโรงงานอยู่ที่ ๕ ถนนท่าเรือ ตำบลระแหง อำเภอเมือง จังหวัดตาก ได้ยื่นคำร้องขอเงินเพื่อส่งเสริมอุตสาหกรรมขนาดย่อม ผ่านธนาคารกรุงไทย จำกัด สาขาจังหวัดตาก เป็นจำนวนเงิน ๑,๐๐๐,๐๐๐ บาท โดยมีวัตถุประสงค์จะนำเงินไปใช้เป็นทุนหมุนเวียน ๒๒๕,๐๐๐ บาท และชำระหนี้เงินกู้จากธนาคารกรุงไทย จำกัด สาขาจังหวัดตาก เป็นเงิน ๗๗๕,๐๐๐ บาท สำนักงานใหญ่ธนาคารกรุงไทย จำกัด ได้ส่งคำร้องพร้อมทั้งรายงานการประเมินราคาหลักทรัพย์ที่มีให้กู้ได้ ๘๐๐,๐๐๐ บาท (ตามหนังสือธนาคารที่ สญ. ๘๔๔๘/๒๕๒๑ ลงวันที่ ๓๐ พฤศจิกายน ๒๕๒๑)

สำนักงานธนกิจฯ ได้ให้เจ้าหน้าที่ไปตรวจสอบกิจการและร่วมหารือกับนายชาญชัย แล้วปรากฏว่า ในระหว่างที่ผู้ขอกู้ได้มาขอคำแนะนำในการขอส่งเสริมอุตสาหกรรมขนาดย่อมนั้น ผู้ขอกู้ได้ขอเบิกเงินเกินบัญชีกับธนาคารกรุงไทย จำกัด สาขาจังหวัดตากเป็นเงิน ๗๗๕,๐๐๐ บาท โดยได้ใช้จ่ายเป็นค่าปรับปรุงขยายอาคารโรงงานและโกดังสินค้า และจัดซื้อเครื่องจักร อุปกรณ์ต่าง ๆ ไว้แล้ว ดังนั้น การกู้เงินจำนวน ๘๐๐,๐๐๐ บาท จึงใช้เป็นการชำระหนี้เงินกู้เบิกเกินบัญชีของธนาคารกรุงไทย จำกัด สาขาจังหวัดตาก เป็นเงิน ๗๗๕,๐๐๐ บาท ส่วนที่เหลืออีก ๒๕,๐๐๐ บาท ให้นำไปสมทบจัดซื้ออุปกรณ์ต่าง ๆ เพิ่มขึ้นอีกตามความจำเป็น ดังนั้น จำนวนเงินกู้ ๘๐๐,๐๐๐ บาท จะนำไปชำระคืนธนาคารที่ได้กู้มาใช้จ่ายก่อนแล้ว ดังนี้

ตารางที่ ๖๗

รายละเอียดวัตถุประสงค์การขอเงิน

ชำระหนี้เงินกู้ซึ่ง ดำเนินการแล้ว	จำนวนเงิน (บาท)	รายละเอียด
ค่าปรับปรุงอาคารโรงงานและ โกดังเก็บสินค้า	๕๕๐,๐๐๐	๑. ปรับปรุงพื้น ผนังอาคารโรงงานส่วนที่ชำรุด เพิ่มเติมเป็นเงิน ๑๐๐,๐๐๐ บาท ๒. สร้างโกดังเก็บสินค้าขนาด ๑๐ x ๒๐ ม. ๑ หลัง และสำนักงานขนาด ๕ x ๑๐ ม. ๑ หลัง เป็นเงิน ๓๕๐,๐๐๐ บาท ๓. ปรับปรุงบริเวณจอดรถสำหรับขนถ่ายสินค้า เป็นเงิน ๑๐๐,๐๐๐ บาท
ค่าเครื่องจักรอุปกรณ์	๒๒๕,๐๐๐	๑. เครื่องนวดแป้งขนมปังจากญี่ปุ่น ขนาด ๑/๒ แรงม้า ๑ เครื่อง ราคา ๒๕,๐๐๐ บาท ๒. เครื่องผสมแป้งจากญี่ปุ่นขนาด ๑ แรงม้า ๑ เครื่องราคา ๒๖,๐๐๐ บาท ๓. เครื่องตีเนย ทำในประเทศขนาด ๑/๒ แรงม้า ๑ เครื่อง ราคา ๑๕,๐๐๐ บาท ๔. เครื่องตีไข่ทำในประเทศขนาด ๑/๒ แรงม้า ๑ เครื่อง ราคา ๘,๐๐๐ บาท ๕. เตอบแก๊สพร้อมอุปกรณ์ทำในประเทศ ๑ เตา ราคา ๑๒๕,๐๐๐ บาท ๖. ถาดใส่ขนมทำในประเทศขนาด ๑๖ x ๒๒" ๔๕๐ ถาด ๗. ถ้วยพิมพ์ขนมไข่ทำในประเทศขนาด ๑ ๒, ๑/๒ นิ้ว ๗๕๐ ใบ
จัดซื้อเพิ่มเติม		อุปกรณ์อื่น ๆ เช่น กะทะ ไม้กวน ถังแก๊ส ที่บรรจุ ฯลฯ เป็นต้น ราคา ๒๕,๐๐๐ บาท

เมื่อผู้ขอฎีได้รับเงินฎีไปดำเนินงานตามโครงการแล้ว คาดว่าจะมีรายได้เพิ่มขึ้นจากปีละ ๔,๔๘๘,๐๐๐ บาท เป็นปีละ ๗,๔๘๐,๐๐๐ บาท และมีเงินลงทุนเพิ่มขึ้นดังนี้

ตารางที่ ๖๘

รายละเอียดเงินลงทุนตามโครงการ

รายการ	ยอดเงินลงทุนทั้งสิ้น (บาท)	เงินที่ลงทุนไปแล้ว		เงินที่จะขอฎีจากสำนักงานธนกิจฯ
		เงินส่วนตัวของผู้ขอฎี (บาท)	เงินฎีจากธนาคาร(บาท)	
เงินทุนหมุนเวียน	๖๓๐,๐๐๐	๖๓๐,๐๐๐	-	-
ค่าที่ดินและค่าปรับปรุงที่ดิน	๒๐๐,๐๐๐	๒๐๐,๐๐๐	-	-
ค่าก่อสร้างอาคารและสิ่งปลูกสร้าง	๑,๗๘๐,๐๐๐	๑,๒๔๐,๐๐๐	(๕๕๐,๐๐๐)	๕๕๐,๐๐๐
ค่าเครื่องจักรอุปกรณ์	๔๑๑,๕๐๐	๑๖๑,๕๐๐	(๒๒๕,๐๐๐)	๒๕๐,๐๐๐
ยานพาหนะ	๒๕๐,๐๐๐	๒๕๐,๐๐๐	-	-
รวม	๓,๒๘๐,๕๐๐	๒,๔๘๑,๕๐๐	(๗๗๕,๐๐๐)	๘๐๐,๐๐๐

๒. ความเป็นมาของกิจการ

นายชาญชัย เชี่ยวชาญ เจ้าของและผู้จัดการ เป็นผู้ที่มีความชำนาญทางด้านการผลิตและจำหน่ายขนมปังและขนมหวานมานาน โดยเริ่มทำกิจการนี้มาตั้งแต่บิดาเป็นผู้ดำเนินกิจการ มีหน้าที่คอยช่วยเหลือและควบคุมทางการผลิต โดยมีโรงงานเดิมตั้งอยู่ที่ ๓๓ ถนนมหาดไทยบำรุง อำเภอเมือง จังหวัดตาก เมื่อหมดสัญญาเช่าที่ดิน ประมาณปี ๒๕๑๘ นายชาญชัยจึงได้มาซื้อที่ดินและก่อสร้างอาคารโรงงานในปัจจุบัน และเริ่มทำการผลิตประมาณปี ๒๕๑๘ โดยเพิ่มขนาดการผลิตให้มากขึ้น เพราะขนาดกำลังผลิตของโรงงานเดิมมีไม่เพียงพอ จำเป็นจะต้องใช้เครื่องมืออุปกรณ์ต่าง ๆ เพิ่มมากขึ้น รวมทั้งการปรับปรุงอาคารโรงงานและโกดังสินค้า ซึ่งต้องใช้ทุนเป็นจำนวนมาก จึงได้ยื่นคำร้องขอฎีเงินจากสำนักงานธนกิจฯ เพื่อนำไปขยายกิจการตามโครงการ

๓. ฐานะและความมั่นคงของกิจการ

ตามรายละเอียดประกอบรายงานข้อ ๓-๔ ปรากฏว่ากิจการนี้มีสินทรัพย์หมุนเวียน ๔๘๐,๐๐๐ บาท สินทรัพย์ประจำ ๑,๘๕๑,๕๐๐ บาท สำหรับหนี้สินมี ๑,๑๒๕,๐๐๐ บาท ซึ่งเป็นเงินกู้เบิกเกินบัญชีธนาคารกรุงไทย จำกัด สาขาจังหวัดตาก เป็นเงิน ๗๗๕,๐๐๐ บาท เพื่อใช้เป็นค่าปรับปรุงและก่อสร้างอาคารโรงงานโกดังสินค้าและเครื่องจักรอุปกรณ์และหนี้การค้า ๓๕๐,๐๐๐ บาท เมื่อพิจารณาแล้วปรากฏว่า กิจการนี้มีหนี้สินการค้าทั้งสิ้นร้อยละ ๑๒.๓๖ ของสินทรัพย์ทั้งสิ้น แสดงว่ากิจการนี้มีความมั่นคงดีพอสมควร และตามโครงการกิจการนี้จะมีหนี้สินร้อยละ ๓๕.๐๔ ของเงินลงทุนทั้งสิ้น อนึ่ง เงินกู้จำนวน ๘๐๐,๐๐๐ บาท ผู้ขอู้ได้นำไปลงทุนด้านเครื่องจักรอุปกรณ์และปรับปรุงอาคารโรงงาน ซึ่งเป็นสินทรัพย์ประจำจะทำให้ฐานะของกิจการมีความมั่นคงยิ่งขึ้น

ตามบัญชีประมาณการรายได้รายจ่ายข้อ ๔ ปัจจุบันกิจการนี้ทำรายได้ปีละ ๔,๔๘๘,๐๐๐ บาท และมีกำไรสุทธิ ๒๔๓,๖๕๐ บาท กำไรสุทธินี้คิดเป็นอัตราส่วนร้อยละ ๖.๕๔ ของผลจำหน่าย และร้อยละ ๑๑.๘๓ ของเงินลงทุน เมื่อดำเนินงานเต็มที่ตามโครงการแล้วคาดว่าจะมีรายได้ปีละ ๗,๔๘๐,๐๐๐ บาท กำไรสุทธิ ๖๔๕,๖๗๐ บาท กำไรสุทธินี้คิดเป็นอัตราส่วนร้อยละ ๘.๖๓ ของผลจำหน่าย และร้อยละ ๑๔.๖๘ ของเงินลงทุนทั้งสิ้นตามโครงการ

เมื่อพิจารณาจากการวิเคราะห์จุดเสมอตัว ในรายละเอียดประกอบรายงานจุดเสมอตัวของการดำเนินงานตามโครงการอยู่ที่ระดับรายได้ ๓,๗๒๘,๑๔๗ บาท หรือคิดเป็นร้อยละ ๔๔.๘๔ ของผลผลิตตามโครงการ ในปัจจุบันกิจการนี้มีรายได้ ๔,๔๘๘,๐๐๐ บาท ซึ่งสูงกว่าจุดเสมอตัวอยู่ถึง ๗๕๙,๘๐๓ บาท เมื่อพิจารณาถึงความสามารถในการผลิตและการขยายตลาดแล้ว คาดว่าจะมีรายได้เพิ่มขึ้นตามโครงการที่ประมาณไว้แน่นอน

๔. ข้อเสถนอ

๔.๑ อาหารประเภทขนมต่าง ๆ กำลังเป็นที่นิยมบริโภคโดยทั่วไป และนับวันจะมีผู้บริโภคมากขึ้น แสดงให้เห็นถึงความต้องการของตลาดที่มีมากขึ้นด้วย การส่งเสริมโรงงานประเภทนี้จึงเป็นการสนองความต้องการของตลาดภายในประเทศ การขยายกิจการของโรงงานนอกจากจะช่วยให้คนมีงานทำเป็นอาชีพประจำจาก ๓๕ คนเป็น ๕๐ คนแล้ว ยังเป็นการกระจาย

รายได้ไปตามหัวเมืองชนบทอีกด้วย นับว่าเป็นผลดีต่อเศรษฐกิจส่วนรวมของประเทศและส่วนท้องถิ่น สมควรได้รับการส่งเสริม

๔.๒ นายชาญชัย เขียวชาญ เจ้าของและผู้จัดการโรงงานขนมปัง "ชาญชัย เบเกอรี่" เป็นผู้ที่มีความพยายามในการประกอบอาชีพ และมีความชำนาญทั้งทางด้านการผลิตและการจำหน่ายขนมต่าง ๆ มาประมาณ ๒๐ ปี จนกระทั่งได้รับความเชื่อถือของลูกค้าและมีปริมาณสั่งซื้อเพิ่มตลอดมา เห็นสมควรได้รับการส่งเสริม

๔.๓ กิจการนี้มีตลาดการจำหน่ายทุกจังหวัดในเขตภาคเหนือ ส่วนใหญ่จะเป็นลูกค้าประจำและสั่งซื้อเพิ่มขึ้น การเพิ่มผลผลิตตามโครงการจึงมีตลาดการจำหน่ายแน่นอน

๔.๔ จำนวนเงินกู้ ๔๐๐,๐๐๐ บาท ได้พิจารณาถึงความเหมาะสมแล้วดังนี้

๔.๔.๑ จำนวนเงิน ๓๓๕,๐๐๐ บาท ผู้ขอกู้มีความประสงค์จะขอเข้าไปชำระหนี้เงินกู้เบิกเกินบัญชีของธนาคารกรุงไทย จำกัด สาขาจังหวัดตาก ซึ่งได้กู้ไว้ระหว่างที่ขอคำแนะนำเกี่ยวกับการขอกู้เงินส่งเสริมอุตสาหกรรมขนาดย่อม เพื่อใช้เป็นค่าปรับปรุงและขยายอาคารโรงงานสำนักงาน เป็นเงิน ๔๕๐,๐๐๐ บาท และค่าเครื่องจักรอุปกรณ์ในการผลิตอีก ๒๒๕,๐๐๐ บาท ซึ่งการก่อสร้างต่าง ๆ ตลอดจนเครื่องจักรอุปกรณ์ก็ได้จัดการไปเรียบร้อยแล้ว

ส่วนจำนวนเงินอีก ๒๕,๐๐๐ บาทนั้น ผู้ขอกู้จะได้นำไปสมทบซื้ออุปกรณ์ต่าง ๆ ในการทำขนมเพิ่มเติม จึงเห็นสมควรให้นายชาญชัย กู้เงินจำนวน ๔๐๐,๐๐๐ บาทไปใช้จ่ายตามวัตถุประสงค์

๔.๔.๒ สำหรับเงินทุนหมุนเวียนเมื่อพิจารณาตามบัญชีประมาณการรายได้รายจ่ายแล้ว ปรากฏว่าตามโครงการจะมีรายจ่ายทั้งสิ้นประมาณ ๖,๕๓๕,๓๓๐ บาท เฉลี่ยเดือนละ ๕๖๔,๕๒๗ บาท ถ้าจะให้คล่องตัวจะต้องมีเงินสำรองจ่ายประมาณ ๑-๒ เดือน ซึ่งเป็นระยะเวลาที่ให้เครดิตแก่ลูกค้า คือประมาณ ๖๐๐,๐๐๐-๗๐๐,๐๐๐ บาท ปัจจุบันผู้ขอกู้มีเงินทุนหมุนเวียนอยู่แล้ว ๖๓๐,๐๐๐ บาท นับว่าก็ยังพอเพียงจะใช้จ่ายเป็นเงินทุนหมุนเวียนได้ตามโครงการ

สรุปเห็นสมควรให้นายชาณุชัย เขียวชาณุ ฎีเงินจำนวน ๘๐๐,๐๐๐ บาทไปชำระหนี้เงินฎีเบิกเงินเกินบัญชีของธนาคารกรุงไทย จำกัด สาขาจังหวัดตากเป็นเงิน ๗๗๕,๐๐๐ บาท และสมทบค่าจัดซื้ออุปกรณ์ต่างๆ อีก ๒๕,๐๐๐ บาท โดยให้มีระยะเวลาฎี ๕ ปี กับให้มีระยะเวลาปลอดหนี้ ๑ ปี การผ่อนชำระเงินต้นให้เริ่มผ่อนในปีที่ ๒-๕ เป็นเงินปีละ ๒๐๐,๐๐๐ บาท โดยผ่อนชำระเป็นงวด ๆ ละ ๓ เดือน ดังตารางแสดงความสามารถในการชำระหนี้ข้างล่างนี้

ตารางที่ ๖๔

รายละเอียดแสดงความสามารถในการชำระดอกเบี้ยและคืนเงินต้น
ของนายชาณุชัย เขียวชาณุ

รายการ	ปีที่ ๑	ปีที่ ๒	ปีที่ ๓	ปีที่ ๔	ปีที่ ๕
<u>รายได้</u> จากการจำหน่าย	๖,๗๓๒,๐๐๐	๗,๔๘๐,๐๐๐	๗,๔๘๐,๐๐๐	๗,๔๘๐,๐๐๐	๗,๔๘๐,๐๐๐
<u>หัก</u> ต้นทุนการผลิตและค่าใช้จ่าย	๕,๕๙๖,๓๒๒	๖,๑๕๕,๓๓๐	๖,๑๕๕,๓๓๐	๖,๑๕๕,๓๓๐	๖,๑๕๕,๓๓๐
กำไรก่อนหักภาษีและดอกเบี้ย	๑,๑๓๕,๖๗๘	๑,๓๒๔,๖๗๐	๑,๓๒๔,๖๗๐	๑,๓๒๔,๖๗๐	๑,๓๒๔,๖๗๐
<u>หัก</u> ภาษี	๕๑๘,๐๐๐	๖๐๓,๐๐๐	๖๐๓,๐๐๐	๖๐๓,๐๐๐	๖๐๓,๐๐๐
กำไรก่อนหักดอกเบี้ย	๑๖๗,๖๗๘	๗๒๑,๖๗๐	๗๒๑,๖๗๐	๗๒๑,๖๗๐	๗๒๑,๖๗๐
<u>หัก</u> ดอกเบี้ย	๗๖,๐๐๐	๗๖,๐๐๐	๕๗,๐๐๐	๓๘,๐๐๐	๑๘,๐๐๐
กำไรสุทธิ	๕๑๘,๖๗๘	๖๔๕,๖๗๐	๖๖๔,๖๗๐	๖๘๓,๖๗๐	๗๐๓,๖๗๐
<u>บวก</u> ค่าเสื่อมราคาทรัพย์สิน	๑๐๕,๖๕๐	๑๐๕,๖๕๐	๑๐๕,๖๕๐	๑๐๕,๖๕๐	๑๐๕,๖๕๐
ความสามารถในการชำระหนี้	๖๒๐,๓๒๘	๗๕๑,๓๒๐	๗๗๐,๓๒๐	๗๘๙,๓๒๐	๘๐๘,๓๒๐
<u>หัก</u> ชำระคืนเงินฎี	-	๒๐๐,๐๐๐	๒๐๐,๐๐๐	๒๐๐,๐๐๐	๒๐๐,๐๐๐
เงินคงเหลือเมื่อปลายปี	๖๒๐,๓๒๘	๕๕๑,๓๒๐	๕๗๐,๓๒๐	๕๘๙,๓๒๐	๖๐๘,๓๒๐

อุปสรรคและปัญหาซึ่งกระทบกระเทือนต่อการจัดหาเงินทุน

ก. อุปสรรคด้านการเงิน

อุปสรรคด้านการจัดหาเงินทุนของอุตสาหกรรมขนาดย่อม เกิดจากปัจจัยใหญ่ ๆ

๒ ประการคือ ความเสี่ยงและต้นทุน^๒ ดังนี้

๑. ความเสี่ยง (Risk Obstacles) เจ้าหนี้เงินกู้จะพิจารณาถึงความเสี่ยงที่เกิดจากอุตสาหกรรมขนาดย่อมมากที่สุด ความเสี่ยงนี้มี ๒ ลักษณะคือ

ก) ความเสี่ยงที่เกิดจากการพัฒนาเปลี่ยนแปลงของกิจการ
(Development Orientation)

เช่น

(๑) ให้เงินกู้แก่กิจการที่กำลังเปลี่ยนแปลง ย่อมมีอันตรายจากการประเมินแนวโน้มของธุรกิจผิดพลาดได้

(๒) การพัฒนากิจการย่อมมีความเสี่ยงในแง่ไม่ประสบความสำเร็จตามที่คาดหมายไว้ได้

(๓) หลักเกณฑ์ในการพิจารณาให้เงินกู้ เพื่อการพัฒนากิจการให้ได้ผลตรงตามเป้าหมาย ในทางปฏิบัติเป็นสิ่งที่ควบคุมได้ยาก

ข) ความเสี่ยงที่เกิดจากขนาดของโรงงาน (Size) เช่น

(๑) การบริหารงานตกอยู่ในมือของคนเดียวหรือสองคน เท่านั้น

(๒) อุตสาหกรรมขนาดย่อมต้องเผชิญอุปสรรคด้าน เศรษฐกิจ และภัยธรรมชาติ ซึ่งกระทบกระเทือนกิจการได้ง่าย

(๓) เงินให้กู้แก่อุตสาหกรรมขนาดย่อมนั้น ยากแก่การประเมินและควบคุมการใช้จ่ายเงินตามวัตถุประสงค์ จึงมีข้อจำกัดต่าง ๆ มาก

^๒ Ibid., p. 322.

๒. ต้นทุนการให้กู้เงิน (Cost Obstacle) เจ้าหนี้เงินกู้ยืมคำนึงถึง
ต้นทุนการให้กู้แก่อุตสาหกรรมขนาดย่อม ซึ่งเกิดอุปสรรคดังนี้คือ

- ก) อุตสาหกรรมขนาดย่อมมีสัดส่วนการกู้ยืมในจำนวนน้อยกว่า
อุตสาหกรรมขนาดใหญ่ ฉะนั้น ผลตอบแทนจากการให้กู้จึงต่ำ
ทำให้ผู้ให้กู้ไม่สนใจ
- ข) ผู้ประกอบอุตสาหกรรมขนาดย่อมมักจะไม่สามารถจัดหาข้อมูลหรือ
เอกสารทางบัญชีมาแสดงเป็นหลักฐาน อีกทั้งขาดหลักประกัน
(Collateral) ที่เหมาะสม
- ค) ค่าใช้จ่ายในการปล่อยสินเชื่อแก่ผู้กู้รายย่อย มีสัดส่วนสูงเมื่อ
เปรียบเทียบกับผู้กู้รายใหญ่ ผู้กู้รายย่อย จึงมีอัตราถูกปฏิเสธ
(Rejection Rate) มาก

จากจำนวนผู้ยื่นคำขอกู้เงินจากสำนักงานธนกิจอุตสาหกรรมขนาดย่อมในปี
๒๕๐๗-๒๕๑๘ มีผู้ยื่นคำขอกู้เงินถูกปฏิเสธเนื่องจากหลักทรัพย์ไม่พอ ๒๕๓ ราย คิดเป็นเงินขอกู้
๑๐๑ ล้านบาท และถูกปฏิเสธเนื่องจากเหตุผลอื่น ๆ อีก ๑๐๔ ราย คิดเป็นเงินขอกู้ ๓๖ ล้าน
บาท ในสาเหตุทั้งหลายที่ถูกปฏิเสธนี้ เนื่องจากขาดหลักทรัพย์ร้อยละ ๗๓.๕ ดังจะเห็นได้จาก
ตารางต่อไปนี้

ตารางที่ ๗๐

คำร้องขอชดเชยที่ถูกปฏิเสธเนื่องจากหลักทรัพย์ไม่พอและเนื่องจากเหตุอื่น

(พันบาท)

ปีงบประมาณ	หลักทรัพย์ไม่พอ		เหตุอื่น		รวม	
	ราย	จำนวนเงิน	ราย	จำนวนเงิน	ราย	จำนวนเงิน
๒๕๐๗	๓๒	๘,๖๐๐	๒๘	๘,๐๐๘	๖๐	๑๖,๖๐๘
๒๕๐๘	๒๔	๖,๘๐๖	๗	๒,๑๗๓	๓๑	๘,๙๗๙
๒๕๐๙	๖	๑,๙๕๐	๘	๒,๖๒๐	๑๔	๔,๕๗๐
๒๕๑๐	๕๔	๑๓,๘๘๓	๘	๒,๓๐๐	๖๒	๑๖,๑๘๖
๒๕๑๑	๑๖	๔,๒๕๐	๑๐	๓,๐๘๕	๒๖	๗,๓๓๕
๒๕๑๒	๒๘	๗,๘๕๖	๑๓	๓,๙๘๘	๔๑	๑๑,๘๔๔
๒๕๑๓	๒๘	๑๐,๘๓๗	๕	๑,๗๘๕	๓๓	๑๒,๖๒๒
๒๕๑๔	๒๐	๖,๗๗๖	๗	๓,๐๑๘	๒๗	๙,๗๙๔
๒๕๑๕	๑๑	๔,๓๘๕	๖	๒,๑๓๐	๑๗	๖,๕๑๕
๒๕๑๖	๑๓	๔,๘๓๐	๑๕	๕,๘๐๐	๒๘	๑๐,๖๓๐
๒๕๑๗	๔๘	๑๙,๔๔๒	๒	๑,๕๐๐	๕๐	๒๐,๙๔๒
๒๕๑๘	๒๑	๑๑,๕๓๐	-	-	๒๑	๑๑,๕๓๐
รวม	๒๙๓	๑๐๑,๑๘๕	๑๐๙	๓๖,๔๐๙	๔๐๒	๑๓๗,๕๙๔

แหล่งที่มา : สำนักงานธกษัตริย์อุตสาหกรรมขนาดย่อม

ข. ปัญหาทั่วไปของการประกอบอุตสาหกรรมขนาดย่อม

เนื่องจากลักษณะเฉพาะตัว (Nature) ของอุตสาหกรรมขนาดย่อม ต้องการได้รับการสนับสนุนและค้ำจุนอย่างมาก เพราะต้องเผชิญกับปัญหาต่าง ๆ ต่อไปนี้คือ

๑. สภาพทางเศรษฐกิจ เกิดจาก

ก) ถูกกระทบต่อภาวะการเปลี่ยนแปลงได้ง่ายจากความผันผวนทางเศรษฐกิจและความไม่มีเสถียรภาพทางเศรษฐกิจ

- ข) เสียเปรียบการจัดซื้อวัตถุดิบและชิ้นส่วนอุปกรณ์ในการผลิต เพราะมีอำนาจต่อรองน้อย

๒. สภาพทางการเงิน เกิดจาก

- ก) เงินออมไม่เพียงพอแก่การลงทุนในกิจการของผู้ที่มีความสามารถในการประกอบการ
- ข) ภาวะเงินเฟ้อทำลายการออมทรัพย์ หรือทำให้ออมทรัพย์น้อยลง และยังเป็น การเพิ่มความต้องการใช้เงินทุนมากขึ้น
- ค) หาเงินทุนจากภายนอกมาสนับสนุนยาก ขาดแคลนหลักทรัพย์และความเชื่อถือ

๓. ความสามารถของผู้ประกอบการ เกิดจาก

- ก) ผู้ประกอบการขาดความรู้ความสามารถในการดำเนินธุรกิจ
- ข) ขาดแคลนข้อมูลข่าวสารที่ถูกต้องและสำคัญ เพื่อช่วยการตัดสินใจ
- ค) ขาดแคลนนักอุตสาหกรรมผู้มีประสบการณ์และเชี่ยวชาญในสาขาการผลิตอุตสาหกรรมประเภทต่าง ๆ
- ง) ไม่มีการจัดองค์การที่ดี ผู้ประกอบการต้องทำธุรกิจทุกด้าน เป็นเหตุให้บกพร่องและผิดพลาดง่าย

๔. สภาพทางสังคมและการเมือง เกิดจาก

- ก) ผู้ประกอบการขาดความรู้ด้านกฎหมาย ภาษีอากร การจัดการ เป็นต้น
- ข) อุตสาหกรรมขนาดย่อมมักจะได้รับ การเอาใจใส่และช่วยเหลือจากหน่วยงานของรัฐบาลน้อย
- ค) กลุ่มบุคคลที่เกี่ยวข้องในอุตสาหกรรมต่าง ๆ ไม่มีความมั่นใจซึ่งกันและกัน ขาดการประสานงานกัน จึงไม่มีการช่วยเหลือร่วมมือกันอย่างแท้จริง

อุปสรรคและปัญหาที่กล่าวมาข้างต้นนี้ เป็นจุดอ่อนของอุตสาหกรรมขนาดย่อมที่กระทบกระเทือนการจัดหาเงินทุน ซึ่งเป็นเหตุผลที่ผู้ให้กู้ปฏิเสธคำขอกู้ ฉะนั้น อุตสาหกรรมขนาดย่อมยังต้องการความช่วยเหลืออีกมาก จากการศึกษาวิจัยทางด้านผู้ขอกู้ พบว่าสาเหตุที่ผู้ขอกู้ไม่สามารถมาติดต่อหาเงินกู้จากแหล่งภายนอกได้นั้น เพราะหลักทรัพย์ประกันและอัตราดอกเบี้ยสูง มีปัญหามากที่สุด ดังนี้

ตารางที่ ๗๑

ปัญหาและอุปสรรคของการหาแหล่งเงินกู้จากภายนอก

ขนาดการจ้างงาน ๑๐-๔๔ คน

เหตุผล	%
วิธีการกู้มีข้อผูกมัดมากเกินไป	๕.๑
ใช้หลักประกันสูงเกินไป	๑๑.๗
อัตราดอกเบี้ยไม่เหมาะสม	๑๒.๘
ได้เงินไม่สม่ำเสมอ	๑.๐
ระยะเวลาในการชำระหนี้สั้นเกินไป	๒.๔
ต้องเสียเงินค่าปากถุง	๒.๒
ระยะเวลา เรียกคืนเงินต้นคืนไม่แน่นอน	๐.๒
ไม่มั่นใจในแหล่งเงินกู้	๑.๕
อื่น ๆ	๐.๕
ไม่มีอุปสรรค	๖๒.๕
รวม	๑๐๐.๐

แหล่งที่มา : แสง สงวน เรือง, อุตสาหกรรมขนาดย่อมและขนาดกลางในประเทศไทย

นอกจากนี้ จากการสำรวจความต้องการได้รับการช่วยเหลือจากรัฐบาลปรากฏว่า ผู้ประกอบอุตสาหกรรมขนาดย่อมมีความต้องการแหล่งเงินทุนมากที่สุดถึง ๑๓.๕% แสดงว่าถ้ารัฐบาลจะส่งเสริมอุตสาหกรรมขนาดย่อมอย่างจริงจังแล้ว เรื่องการเงินเป็นสิ่งสำคัญที่ผู้ประกอบ

อุตสาหกรรมขนาดย่อมมีความต้องการมากที่สุด จะเห็นได้จากตารางต่อไปนี้คือ

ตารางที่ ๗๒

ความต้องการช่วยเหลือจากรัฐบาล ถ้าจะส่งเสริมอุตสาหกรรมให้ได้ผลอย่างจริงจัง

ขนาดการจ้างงาน ๑๐-๔๙ คน

ความต้องการ	%
๑. จัดหาแหล่งเงินทุนที่กู้ยืมเงินได้ง่าย	๑๓.๔
๒. จัดตั้งหน่วยงานขึ้นเพื่อแก้ไขปัญหาเรื่องตลาด	๘.๗
๓. ยกเลิกภาษี ลดภาษีวัตถุดิบ ภาษีการค้า	๙.๕
๔. ทำกฎหมายให้เป็นกฎหมาย ลงโทษผู้ฝ่าฝืน	๓.๓
๕. ควบคุมราคาสินค้าวัตถุดิบให้คงที่	๓.๓
๖. หารวัตถุดิบให้เพียงพอ	๓.๓
๗. ให้คนงานมีความรู้สึกดีต่อนายจ้าง	๒.๕
๘. ส่งผู้เชี่ยวชาญมาแนะนำ	๓.๗
๙. ส่งเสริมการผลิตทางอุตสาหกรรม	๒.๙
๑๐. ส่งเสริมการท่องเที่ยวของชาวต่างประเทศ	๑.๕
๑๑. ให้มีการส่งเสริมการลงทุนมั่นใจแก่ผู้ลงทุน	๒.๑
๑๒. ไม่ต้องการอาศัยความช่วยเหลือ	๑๕.๗
๑๓. อื่น ๆ	๒๙.๗
รวม	๑๐๐.๐

แหล่งที่มา: แสง สงวน เรือง, อุตสาหกรรมขนาดย่อมและขนาดกลางในประเทศไทย

จากประสบการณ์ของผู้เขียน ผู้จำนวนมากไม่น้อยที่ขาดความสามารถในการบริหารการเงิน (Financial Management) คือ นำเงินกู้ระยะสั้นไปลงทุนในทรัพย์สินถาวร ซึ่งเป็นการลงทุนระยะยาว นำเงินกู้ไปใช้ผิดวัตถุประสงค์ เช่น ไปใช้ลงทุนในกิจการอื่น ซึ่งตนเอง

ไม่มีประสิทธิภาพ แทนที่จะเป็นกิจการที่สถาบันการเงินอนุมัติให้กู้ ฯลฯ สิ่งเหล่านี้ย่อมนำความเสียหายมาสู่กิจการได้ง่าย นอกเหนือจากปัญหาต่าง ๆ ที่ได้กล่าวมาแล้ว ดังนั้น ถ้ารัฐบาลจะให้ความช่วยเหลือทางด้านเงินกู้แก่ผู้ประกอบการอุตสาหกรรมขนาดย่อม ก็ควรจะได้คำนึงถึงวิธีการควบคุมที่รัดกุมเกี่ยวกับการใช้เงินทุนของอุตสาหกรรมขนาดย่อมด้วย

ฐานะการเงินของกิจการใด ๆ ถ้าผู้บริหารไม่ควบคุมการหมุนเวียนของเงินให้มีประสิทธิภาพ ทำให้ขาดสภาพคล่องทางการเงิน (Liquidity) แล้ว ฐานะการเงินย่อมไม่มั่นคงและอาจประสบความขัดข้องทางการเงินจนต้องล้มละลายได้ จะขอยกตัวอย่างโรงงานอุตสาหกรรมขนาดย่อมผลิตชิ้นส่วนอะไหล่แห่งหนึ่ง ตั้งขึ้นเมื่อปี ๒๕๑๗ และต้องล้มเลิกกิจการไปเมื่อปี ๒๕๓๑ โดยถูกสถาบันการเงินฟ้องยึดทรัพย์ขายทอดตลาด สาเหตุเนื่องจากการนำเงินของกิจการไปลงทุนในการก่อสร้างจนขาดทุนย่อยยับ กระทั่งกระเทือนถึงโรงงานผลิตชิ้นส่วนอะไหล่ดั้งเดิมต้องปิดไปด้วย

ฐานะการเงินของโรงงานนี้ ก่อนปิดตัวเอง จะเห็นได้จากงบดุลต่อไปนี้

งบดุล

ณ. ๓๐ ธันวาคม ๒๕๒๐

<u>ทรัพย์สิน</u>		<u>หนี้สินและทุน</u>	
ลูกหนี้	๑,๑๐๐,๐๐๐	เจ้าหนี้เงินกู้	๗๕๖,๗๕๖
สินค้าคงเหลือ	๓,๕๒๐,๐๐๐	เจ้าหนี้การค้า	๓,๓๐๐,๐๐๐
เครื่องจักร	๕๐๐,๐๐๐	เจ้าหนี้อื่น ๆ	๒,๐๗๗,๑๕๖
ที่ดิน-อาคาร	๑,๕๐๐,๐๐๐	ทุน	๕๒๖,๐๕๘
รวม	<u>๖,๕๒๐,๐๐๐</u>	รวม	<u>๖,๕๒๐,๐๐๐</u>

การวิเคราะห์ฐานะการเงิน จะดูได้จากอัตราส่วนต่อไปนี้

อัตราส่วนทุนหมุนเวียน (Current Ratio)	= ๔,๕๒๐,๐๐๐ / ๖,๒๕๓,๙๕๒ = ๐.๗๒
อัตราส่วนทุนหมุนเวียนอย่างถึงแก่น (Acid Test Ratio)	= ๑,๑๐๐,๐๐๐ / ๖,๒๕๓,๙๕๒ = ๐.๑๗
อัตราส่วนหนี้สินต่อทุน (Leverage)	= ๖,๒๕๓,๙๕๒ / ๕๒๖,๐๕๘ = ๑๑.๘๖
เงินทุนหมุนเวียน (Working Capital)	= ๔,๕๒๐,๐๐๐ - ๖,๒๕๓,๙๕๒
	= - ๑,๗๓๓,๙๕๒

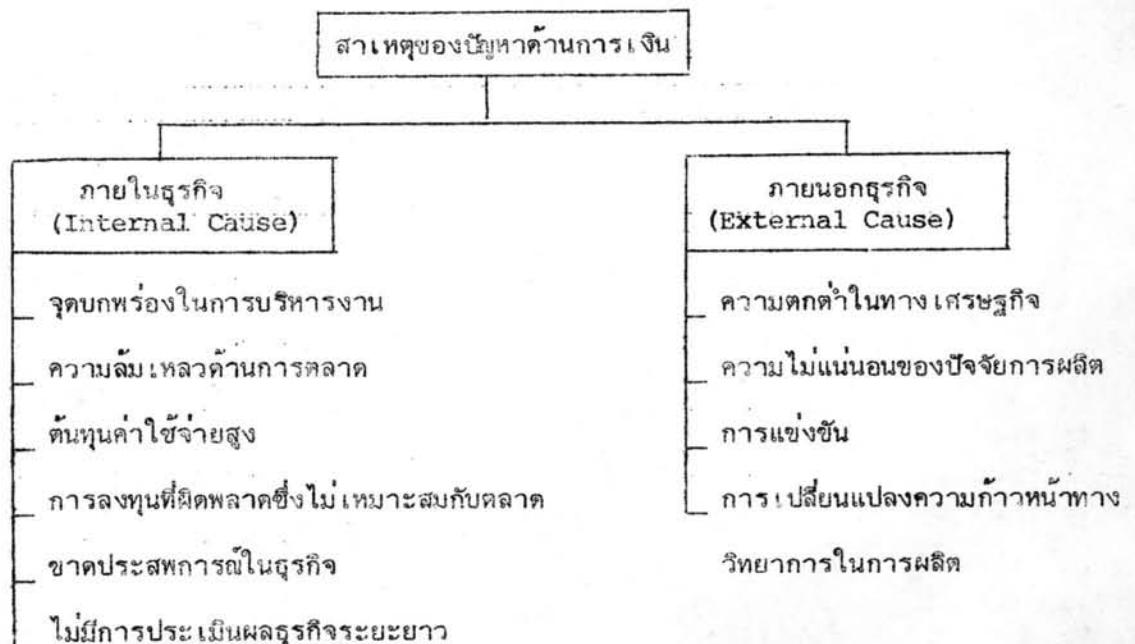
จากสภาพความเป็นจริงของกิจการนี้ พอจะสรุปได้ว่า ผู้ประกอบการจัดระบบการเงินไม่ถูกต้องอยู่ก่อนแล้ว ทำให้ธุรกิจขาดสภาพคล่องทางการเงินอย่างมาก จะเห็นได้จากอัตราส่วนทุนหมุนเวียนอย่างถึงแก่น (Acid Test Ratio) มีเพียง ๐.๑๗ สินค้าคงเหลือมากเพราะขายไม่ออก เนื่องจากขาดความรู้ด้านการตลาด ส่วนหนี้สินมีถึง ๑๒ เท่าของเงินทุน ข้ายังเอาเงินของกิจการไปลงทุนในธุรกิจก่อสร้าง ขาดทุนเนื่องจากวัสดุก่อสร้างขึ้นราคา เมื่อกิจการไม่มีเงินทุนหมุนเวียนเพื่อเป็นค่าใช้จ่ายประจำวัน พร้อมกับถูกเจ้าหนี้เร่งรัดและบีบคั้นเรื่องหนี้สิน จึงต้องล้มเลิกกิจการในที่สุด

นอกจากตัวอย่างที่กล่าวมาข้างต้นนี้ พอจะสรุปสาเหตุของปัญหาทางการเงินของอุตสาหกรรมขนาดย่อมได้ ๒ ประเภทคือ

๑. สาเหตุจากภายใน (Internal Cause) สืบเนื่องมาจากจุดบกพร่องของการบริหาร โดยเฉพาะด้านการตลาด ขาดการควบคุมต้นทุนและค่าใช้จ่าย ทำให้ขาดเงินทุนหมุนเวียน การลงทุนที่ผิดพลาดซึ่งไม่เหมาะสมกับตลาดตั้งแต่เริ่มแรก การขาดประสิทธิภาพในธุรกิจ และไม่มีการประเมินผลธุรกิจระยะยาว (Longer-run Evaluation) เป็นต้น

๒. สาเหตุจากภายนอก (External Cause) บังคับจากภายนอกธุรกิจ ซึ่งกิจการไม่สามารถควบคุมได้ ได้แก่ ความตกต่ำในทางเศรษฐกิจ ความไม่แน่นอนของปัจจัยการผลิต การแข่งขันในการค้าและความก้าวหน้าทางวิทยาการ เป็นต้น

แผนภาพที่ ๑๒



ทางแก้ไข คือ

๑. ผู้ประกอบการจำเป็นต้องติดตามปัญหาที่จะเกิดขึ้นอย่างใกล้ชิด พร้อมทั้งแก้ไขเหตุการณ์ได้ทัน่วงที เพื่อให้กระทบกระเทือนถึงการหมุนเวียนของเงินให้น้อยที่สุด ปัญหาบางอย่างธุรกิจอาจต้องเตรียมป้องกันไว้ล่วงหน้า เช่น ความก้าวหน้าในทางวิทยาการในการผลิต ควรจะให้โรงงานของตนเองมีความคล่องตัวในการผลิต (Flexible) ให้มากที่สุด เพื่อรองรับสถานการณ์ที่อาจเปลี่ยนแปลงได้

๒. การตัดสินใจลงทุนในอุตสาหกรรมใด ๆ นอกจากมีการวิเคราะห์ในเชิงปริมาณและเชิงคุณภาพ (Qualitative and Quantitative Analysis) แล้ว ผู้ประกอบการจะต้องมีประสบการณ์ที่มีความมั่นใจในกิจการนั้น ๆ พอสมควร ไม่ใช่เห็นว่าผู้อื่นทำได้กำไรก็เอาอย่างบ้าง ความผิดพลาดย่อมเกิดขึ้นได้ง่าย

๓. ความสามารถในการบริหารการเงิน สภาพคล่อง (Liquidity) ของกิจการมีความสำคัญที่สุด ธุรกิจใดขาดเงินสดหมุนเวียน อาจทำให้ล้มละลายได้ (Technical Insolvency) ผู้ประกอบการจึงต้องมีการศึกษาการควบคุมการเงิน โดยเฉพาะกิจการที่มีเงินทุนต่ำ เช่น ไม่ลงทุนในทรัพย์สินถาวรมากเกินไป หรือลงทุนการค้ามากเกินไป (Over Trading) นำเงินกู้ระยะสั้นมาลงทุนในทรัพย์สินถาวร ซึ่งต้องการระยะเวลาช่ำระดินยาวนาน การขยายโรงงานควรดำเนินเป็นขั้นตอน โดยมีการวางแผนระยะยาว (Long-range planning)

๔. ลดต้นทุนค่าใช้จ่ายให้มากที่สุดเท่าที่ทำได้ จัดความชุ่มเพียงพอและรวดเร็ว ตรวจสอบการเปลี่ยนแปลงของระดับสินค้าคงคลัง ให้อยู่ในระดับที่พอเหมาะ (Optimum Inventory)

๕. กิจการไม่ควรใช้เงินกู้มากเกินไปถ้าไม่จำเป็น การใช้เงินกู้ต้องมีความมั่นใจว่ามีความได้เปรียบทางการเงิน (Financial Leverage) ซึ่งสามารถทำให้กิจการดีขึ้น และชำระคืนเงินกู้ได้ บางครั้งการพยายามเสาะแสวงหาการร่วมทุนจากภายนอกจะเป็นวิธีที่ดีกว่า เพราะไม่มีภาระดอกเบี้ยที่ต้องจ่าย

๖. สถาบันการเงินให้กู้ส่วนใหญ่ ไม่ใช่สถาบันการเงินที่คอยช่วยเหลือผู้กู้เมื่อเดือดร้อน แต่เป็นสถาบันการเงินเพื่อช่วยพัฒนากิจการให้เติบโต ฉะนั้น การหาแหล่งเงินทุนจะต้องเตรียมเอาไว้ตั้งแต่เนิ่น ๆ มิใช่ชวนชวายเป็นเมื่อเข้าตาจนแล้ว

๗. ปัจจัยภายนอกซึ่งอยู่นอกเหนือความสามารถควบคุมของกิจการ รัฐบาลควรเข้ามา มีบทบาทช่วยเหลืออย่างใกล้ชิด เช่น ขยายเครดิตให้อุตสาหกรรมขนาดย่อมยามเกิดภาวะเงินฝืด และให้เครดิตตามฤดูกาล (Seasonal Credit) เพื่อค้ำจุนกิจการให้อยู่รอดและส่งเสริมการค้าให้ก้าวหน้า

๘. กระทรวงอุตสาหกรรมสมควรอย่างยิ่งเป็นแหล่งให้ข่าวสารข้อมูลทางการค้าแก่ อุตสาหกรรมขนาดย่อม นอกแหล่งวัตถุดิบและตลาด ชี้แจงให้ผู้ลงทุนทราบว่า เขาควรตัดสินใจอย่างไรจัดการแข่งขันเกินขนาด ตัดความลุ่มหลงและความเพ้อฝันของผู้ลงทุนให้รู้ข้อเท็จจริง เพื่อความอยู่รอดของผู้ต้องเสี่ยงลงทุน
