



ลักษณะทางเศรษฐกิจของอุตสาหกรรมขนาดย่อม

คำจำกัดความของอุตสาหกรรมขนาดย่อม

ประเทศไทยโดยสำนักงานสถิติอุตสาหกรรมขนาดย่อมใช้คำจำกัดความของอุตสาหกรรมขนาดย่อมว่า เป็นกิจการอุตสาหกรรมที่มีทรัพย์สินถาวร (Fixed Assets) ไม่เกิน ๔ ล้านบาท หรือมีเงินทุนจดทะเบียน (Registered Capital) ไม่เกิน ๔ ล้านบาท และแบ่งประเภทอุตสาหกรรมออกเป็น ๔ ประเภท คือ

๑. อุตสาหกรรมโรงงาน (Manufacturing Industries) เช่น โรงงานอุตสาหกรรมโลหะ โรงงานทอผ้า โรงงานผลิตอาหาร โรงงานสกัดน้ำมันพืช โรงงานทำสีทาบ้าน โรงงานเคมีภัณฑ์ โรงงานผลิตภัณฑ์พลาสติก โรงงานเฟอร์นิเจอร์ โรงงานเครื่องปั้นดินเผา ฯลฯ
๒. อุตสาหกรรมบริการ (Servicing Industries) ได้แก่ โรงงานที่ผลิตชิ้นส่วนหรือให้บริการแก่กิจการอุตสาหกรรมอื่น ๆ ในอันที่จะช่วยให้กิจการนั้น ๆ สามารถดำเนินการเป็นปกติโดยสม่ำเสมอ เช่น โรงกลึง โรงหล่อโลหะ โรงงานตีเหล็ก โรงงานหรืออู่ซ่อมรถยนต์ เรือกลไฟหรือเครื่องยนต์ ฯลฯ
๓. อุตสาหกรรมหัตถกรรม (Handicraft Industries) เช่น การทำเครื่องเงิน เครื่องทองรูปพรรณ การทำเครื่องไม้แกะสลัก การเจียรระโนพลอย ฯลฯ
๔. อุตสาหกรรมในครอบครัว (Cottage or Home Industries) เช่น การทำเครื่องจักรสาน การทำเสื่อ การผลิตสิ่งของเครื่องใช้ด้วยซีเมนต์ การทอผ้าฝ้ายหรือผ้าไหมด้วยมือ ฯลฯ

อย่างไรก็ดี คำจำกัดความของอุตสาหกรรมขนาดย่อมในประเทศต่าง ๆ ย่อมแตกต่างกันออกไปแล้วแต่ลักษณะสภาพแวดล้อม และเทคโนโลยีที่ใช้ในการผลิต Staley and Morse ได้ให้คำจำกัดความของอุตสาหกรรมขนาดย่อมไว้ว่า "เป็นอุตสาหกรรมโรงงาน (Manufacturing)"

ที่กระทำในกิจการที่ค่อนข้างเล็ก^๑ กิจการที่ค่อนข้างเล็กนี้ หมายถึง กิจการที่มีคนงานน้อยกว่า ๑๐๐ คน แต่ Staley and Morse ชี้ให้เห็นว่า การใช้จำนวนคนงานหรือตัวเลขอื่นใดเป็นดัชนีวัดขนาดของกิจการนั้น ไม่เป็นที่น่าพอใจนัก และเป็นการยากที่จะกำหนดว่า กิจการนั้นพ้นจากความ เป็นกิจการขนาดเล็กกลายเป็นกิจการขนาดใหญ่เมื่อใด นอกจากนี้ยังได้แบ่งอุตสาหกรรมขนาดย่อม ออกเป็น ๒ ลักษณะ เพื่อประโยชน์ในการพัฒนา ดังนี้

ก. อุตสาหกรรมดั้งเดิม (Traditional Industries) มีลักษณะไม่ค่อยเปลี่ยนแปลงมากนัก กล่าวคือ เคยทำมาอย่างไรก็ทำอย่างนั้น สินค้าก็ดี เทคนิคที่ใช้ในการผลิตก็ดี ตลอดจนการจัดการก็ดี ไม่เปลี่ยนแปลงไปจากที่เคยทำมาเท่าใดนัก

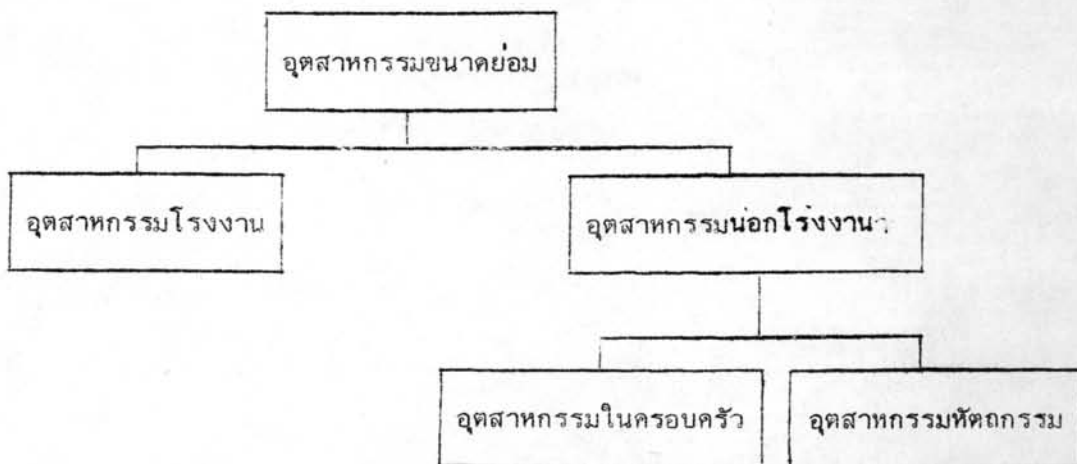
ข. อุตสาหกรรมสมัยใหม่ (Modern Industries) อุตสาหกรรมประเภทนี้แตกต่างจากอุตสาหกรรมดั้งเดิมในด้านความพร้อมที่จะเปลี่ยนแปลงด้านสินค้า ด้านเทคโนโลยีที่ใช้ในการผลิต ตลอดจนการจรรยาบรรณและการจัดการ ซึ่งสามารถปรับตัวให้เข้ากับสภาพแวดล้อมที่เปลี่ยนแปลงไปได้

ยังมีวิธีแบ่งประเภทอุตสาหกรรมขนาดย่อมอีกวิธีหนึ่งก็คือ แบ่งเป็นอุตสาหกรรมโรงงาน (Factory Industry) และอุตสาหกรรมที่นอกโรงงาน (Nonfactory Industry) อุตสาหกรรมที่นอกโรงงานนั้น เป็นกิจการที่ต้องทำกันในครัวเรือน ซึ่งเรียกว่าอุตสาหกรรมในครอบครัว ใช้บ้านหรือที่พักอาศัยเป็นที่ทำการผลิต ผู้ที่มีฝีมือหรือเป็นช่างเป็นผู้ผลิตคนเดียว หรือคนในครอบครัวเป็นผู้ช่วย ผู้ผลิตเป็นศูนย์กลาง ส่วนอุตสาหกรรมโรงงานนั้น ระบบการผลิตมีการแบ่งงานเป็นส่วนส่วนมากกว่า จำเป็นต้องมีการประสานงานระหว่างหน่วยผลิตต่าง ๆ และต้องมีการตั้งอาคารเป็นโรงงานสำหรับทำการผลิต ดังนั้น ผู้จัดการอาจมิใช่ผู้ผลิตเอง แต่ทำหน้าที่เป็นผู้บริหารงานในการผลิต

^๑ Engene Staley and Richard Morse, Modern Small Industry for Developing Countries (New York: McGraw-Hill Book Co., 1965), p. 25.

แผนภาพที่ ๑

การแบ่งอุตสาหกรรมขนาดย่อม



ตามที่กล่าวมาแล้ว คำจำกัดความของประเทศต่าง ๆ ไม่เหมือนกัน เพื่อประโยชน์ในการเปรียบเทียบกับประเทศไทย จะแสดงตัวอย่างคำจำกัดความของต่างประเทศดังนี้ .-

ญี่ปุ่น อุตสาหกรรมขนาดย่อม หมายถึงกิจการผลิต (Manufacturing) ต่าง ๆ กิจการเหมืองแร่และการขนส่งที่มีการจ้างงานไม่เกิน ๓๐๐ คน หรือมีทุนไม่เกิน ๕๐ ล้านบาท กิจการค้าหรือบริการที่มีการจ้างงานไม่เกิน ๕๐ คน หรือมีทุนไม่เกิน ๑๐ ล้านบาท

ฮ่องกง อุตสาหกรรมขนาดย่อม หมายถึง กิจการโรงงานที่มีการจ้างงานไม่เกิน ๒๐๐ คน และมีทุนของผู้ประกอบการไม่เกิน ๑ ล้านบาทหรือฮ่องกง (ประมาณ ๔ ล้านบาท)

อินเดีย อุตสาหกรรมขนาดย่อม หมายถึงกิจการอุตสาหกรรมที่มีการลงทุนไม่เกิน ๗๕๐,๐๐๐ รูปี (ประมาณ ๑.๕ ล้านบาท)

บังคลาเทศ อุตสาหกรรมขนาดย่อม หมายถึงกิจการอุตสาหกรรมที่มีสินทรัพย์ถาวรไม่เกิน ๒๕ แลค (ประมาณ ๖ ล้านบาท)

เกาหลี อุตสาหกรรมขนาดย่อมและขนาดกลาง หมายถึงกิจการผลิต (Manufacturing) ที่มีการจ้างงานระหว่าง ๕ - ๒๐๐ คน หรือมีสินทรัพย์รวมทั้งสิ้นไม่เกิน ๒.๕ ล้านบาทโดยประมาณ

กิจการเหมืองแร่และการขนส่งที่มีคนงานไม่เกิน ๓๐๐ คน หรือสินทรัพย์ไม่เกิน ๕ แสนบาทโดยประมาณ

ใต้หวัน อุตสาหกรรมขนาดย่อมและขนาดกลาง หมายถึงกิจการอุตสาหกรรมที่ทุนจดทะเบียน NT ๕ ล้าน (ประมาณ ๒.๖ ล้านบาท) และสินทรัพย์ทั้งสิ้นต่ำกว่า NT ๒๐ ล้าน (ประมาณ ๑๐.๔ ล้านบาท) หรือกิจการที่มีทุนจดทะเบียนต่ำกว่า NT ๕ ล้านและมีการจ้างงาน (ก) ๓๐๐ คนหรือต่ำกว่า สำหรับอุตสาหกรรมอิเล็กทรอนิกส์ เสื้อผ้าสำเร็จรูปและรองเท้า (ข) ๒๐๐ คนหรือต่ำกว่า สำหรับอุตสาหกรรมอาหาร (ค) ๑๐๐ คนหรือต่ำกว่า สำหรับอุตสาหกรรมอื่น ๆ นอกจากนั้นกิจการขนาดย่อม การขนส่งและบริการที่มีคนงานต่ำกว่า ๕๐ คน และมียอดขายต่อปี NT ๕ ล้านหรือต่ำกว่า ถือเป็นธุรกิจขนาดย่อมและขนาดกลาง

มาเลเซีย อุตสาหกรรมที่มีการลงทุนในที่ดิน อาคาร โรงงาน เครื่องจักรและอุปกรณ์ ประมาณ ๒๕๐,๐๐๐ เหรียญมาเลเซีย หรือประมาณ ๒ ล้านบาท ถือเป็นอุตสาหกรรมขนาดย่อม โดยไม่คำนึงถึงขนาดการจ้างงาน

ฟิลิปปินส์ อุตสาหกรรมขนาดย่อม หมายถึงอุตสาหกรรมที่เจ้าของหรือผู้จัดการไม่ได้เกี่ยวข้องในการผลิตโดยตรง แต่ปฏิบัติหน้าที่ต่าง ๆ ในการกำหนดแนวทางและเป็นผู้นำของกิจการ โดยปราศจากความช่วยเหลือเฉพาะอย่าง ในทางปฏิบัติหมายถึง กิจการที่มีคนงานต่ำกว่า ๑๐๐ คน หรือมีสินทรัพย์รวมทั้งสิ้นไม่เกิน ๑ ล้านเปโซ (ประมาณ ๒.๔ ล้านบาท)

สิงคโปร์ ในทางปฏิบัติถือว่า อุตสาหกรรมที่มีการจ้างงานต่ำกว่า ๕๐ คน หรือมีทุน (ไม่นับอาคารที่ดิน) ต่ำกว่า ๒๕๐,๐๐๐ เหรียญสิงคโปร์ (ประมาณ ๒ ล้านบาท) ถือเป็นอุตสาหกรรมขนาดย่อม

ความแตกต่างระหว่างอุตสาหกรรมขนาดย่อมกับขนาดใหญ่

๑. อุตสาหกรรมขนาดย่อมนั้น มีวิธีการจัดการที่ไม่มีการแบ่งงานเป็นส่วนส่วนมากนัก กล่าวคือ โดยทั่วไปกิจการขนาดย่อมส่วนมากมีเจ้าของเป็นผู้บริหารงานเพียงคนเดียว ซึ่งรับผิดชอบทั้งในด้านการผลิต การเงิน การตลาด ฯลฯ อาจสรุปได้ว่าทำหน้าที่ทั้งนายจ้างและลูกจ้าง ดังนั้นผู้บริหารในกิจการขนาดย่อมต้องการความช่วยเหลือแตกต่างจากผู้บริหารกิจการขนาดใหญ่

๒. ในกิจการขนาดย่อม ผู้บริหารมีความใกล้ชิดกับคนงาน ลูกค้า ตลอดจนผู้ขายวัตถุดิบ

อย่างใกล้ชิดมากกว่าในกิจการใหญ่ ซึ่งในบางกรณีอาจเป็นข้อได้เปรียบของกิจการขนาดย่อม ในแง่ของความคล่องตัว

๓. กิจการขนาดย่อมมีอุปสรรคในการเข้าถึงแหล่งเงินทุน และสินเชื่อมากกว่ากิจการขนาดใหญ่ ดังนั้น มาตรการความช่วยเหลือทางการเงินสำหรับกิจการ ๒ ประเภท จึงควรแตกต่างกัน

๔. อุตสาหกรรมขนาดย่อมมีจำนวนมากกว่าอุตสาหกรรมขนาดใหญ่ ดังนั้น บริการที่จะให้แก่กิจการขนาดย่อม อาจจะทำในลักษณะเดียวกับกิจการขนาดใหญ่ไม่ได้ หรือทำได้แต่ไม่ประหยัด เช่น การศึกษาความเหมาะสมของโครงการ (Feasibility Studies) สำหรับอุตสาหกรรมขนาดย่อมแต่ละแห่งอาจไม่คุ้ม อาจต้องทำเป็นบริการที่ให้แก่กลุ่มอุตสาหกรรม เป็นต้น

การจัดแบ่งประเภทอุตสาหกรรม

ประเภทอุตสาหกรรมตามมาตรฐาน (Thailand Standard Industrial Classification) ซึ่งสำนักงานสถิติแห่งชาติและกรมแรงงานใช้แบ่งประเภทอุตสาหกรรม ปัจจุบันนี้ มีประเภทอุตสาหกรรมที่สำคัญดังนี้คือ

<u>รหัส</u>	<u>ประเภท</u>
๓๑๑-๓๑๒	การผลิตอาหาร (ยกเว้นเครื่องดื่ม)
๓๑๓	การทำเครื่องดื่ม
๓๑๔	การทำยาสูบและยาน้ำคั้น
๓๒๑	หัตถกรรมสิ่งทอ
๓๒๒	การผลิตเครื่องแต่งกายยกเว้นรองเท้า
๓๒๓	การผลิตหนังสือและผลิตภัณฑ์จากหนังสือ หนังสือเย็บ และขนสัตว์ ยกเว้นรองเท้าและเครื่องแต่งกาย
๓๒๔	การผลิตรองเท้า ยกเว้นรองเท้าที่ทำจากยางหรือพลาสติกขอบแข็งหรืออัดเข้ารูป
๓๓๑	การผลิตไม้และผลิตภัณฑ์จากไม้และไม้ก๊อก ยกเว้นเครื่องเรือน

<u>รหัส</u>	<u>ประเภท</u>
๓๓๒	การผลิต เครื่อง เรือน เครื่องตกแต่งและสิ่งบุพื้น ยกเว้นที่ทำด้วยโลหะ เป็นส่วนใหญ่
๓๔๑	การผลิตกระดาษและผลิตภัณฑ์กระดาษ
๓๕๑	การผลิต เคมีภัณฑ์สำหรับอุตสาหกรรม
๓๕๒	การผลิตผลิตภัณฑ์เคมีอื่น ๆ
๓๕๓-๓๕๔	โรงกลั่นน้ำมันปิโตรเลียม การผลิตผลิตภัณฑ์จากปิโตรเลียมและ ถ่านหิน
๓๕๕	การผลิตผลิตภัณฑ์ยาง
๓๕๖	การผลิตผลิตภัณฑ์พลาสติกซึ่งมิได้จัดไว้ในประเภท
๓๖๑	การผลิต เครื่องดินเผา
๓๖๒	การผลิตแก้วและผลิตภัณฑ์แก้ว
๓๖๔	การผลิตผลิตภัณฑ์จากแร่โลหะอื่น ๆ
๓๗๑	อุตสาหกรรม เหล็กและ เหล็กกล้าขั้นมูลฐาน
๓๗๒	อุตสาหกรรมขั้นมูลฐานสำหรับโลหะที่มีใช้ เหล็ก
๓๘๑	การผลิตผลิตภัณฑ์โลหะยกเว้น เครื่องจักรและอุปกรณ์
๓๘๒	การผลิต เครื่องจักรยกเว้น เครื่องไฟฟ้า
๓๘๓	การผลิต เครื่องจักร เครื่องมือและ เครื่องใช้ที่ใช้ไฟฟ้า
๓๘๔	การผลิตอุปกรณ์การขนส่ง
๓๘๕	การผลิต เครื่องควบคุม เครื่องวัด เครื่องมือทางวิทยาศาสตร์ และ เครื่องมือที่ใช้ประกอบวิชาชีพอุปกรณ์ถ่ายรูปแบบและแว่นตา
๓๘๐	อุตสาหกรรมการผลิตอื่น ๆ

ระเบียบวิธีการก่อตั้งโรงงานอุตสาหกรรม

๑. การขออนุญาตจัดตั้งโรงงานอุตสาหกรรม การขออนุญาตจัดตั้งโรงงานอุตสาหกรรม ผู้ยื่นคำขออนุญาตจะต้องเตรียมเอกสารต่าง ๆ เหล่านี้คือ

๑. คำขอแบบ ร.ง. ๑ (จัดซื้อได้ที่กองควบคุมโรงงาน กรมโรงงานอุตสาหกรรม กระทรวงอุตสาหกรรม)
๒. แผนที่แสดงสถานที่ที่จะตั้งโรงงาน และบริเวณข้างเคียง
๓. แผนผังแสดงสิ่งปลูกสร้างภายในบริเวณโรงงาน
๔. แผนผังแสดงการติดตั้งเครื่องจักร พร้อมด้วยรายละเอียดมีคำรับรองของผู้ประกอบอาชีพวิศวกรรม ควบคุม หรือวิศวกรอื่น ที่กระทรวงอุตสาหกรรมเห็นชอบ
๕. แบบและรายละเอียดแสดงวิธีการ และมาตรการป้องกันอันตรายหรือเหตุรำคาญ
๖. แบบแปลน แผนผัง และคำอธิบายโดยละเอียดแสดงวิธีการขจัดน้ำทิ้ง
๗. สำเนาทะเบียนบ้าน หรือหลักฐานการจดทะเบียนเป็นนิติบุคคล
๘. แบบแปลนก่อสร้าง (สำหรับในกรณีที่มีการก่อสร้างอาคารขึ้นใหม่)
๙. เอกสารอื่น ๆ ถ้ามี เช่น บัตรส่งเสริมของคณะกรรมการส่งเสริมการลงทุน กรมวิธีการผลิตโดยย่อ เป็นต้น

สำหรับกรณีที่ผู้ยื่นคำขอจะมอบหมายให้ผู้อื่นใดทำการแทน จะต้องทำใบมอบอำนาจต่อเจ้าหน้าที่ของกระทรวง หรือของอำเภอท้องที่ที่ขออนุญาตตั้งโรงงานด้วย

ในการขออนุญาตนั้น โรงงานที่ตั้งอยู่ในกรุงเทพมหานคร ให้ยื่นคำขอรับใบอนุญาตต่อกระทรวงอุตสาหกรรม (กองควบคุมโรงงาน กรมโรงงานอุตสาหกรรม) ตามแบบ ร.ง. ๑ จำนวน ๒ ฉบับ ส่วนโรงงานที่อยู่ในจังหวัดอื่น ๆ ให้ยื่นคำขอรับใบอนุญาตต่ออำเภอท้องที่โรงงาน หรือหน่วยงานอุตสาหกรรมจังหวัด ตามแบบ ร.ง. ๑ เป็นจำนวน ๓ ฉบับ มีข้อความตรงกัน

สำหรับโรงงานทำน้ำแข็ง โรงงานสีข้าว โรงงานประกอบอาหารและยา และโรงงานที่ใช้หม้อน้ำ นอกจากจะต้องขออนุญาตจากหน่วยงานทั้ง ๓ ดังกล่าวข้างต้นแล้ว จะต้องกรอกแบบรายละเอียดประกอบคำขอพิเศษโดยเฉพาะตามแต่กรณี และโรงงานประกอบอาหารและยา จะต้องขออนุญาตต่อกองควบคุมอาหารและยา กระทรวงสาธารณสุขด้วย จึงจะประกอบกิจการได้

การพิจารณาอนุญาตให้ตั้งโรงงานหรือไม่นั้น โดยทั่ว ๆ ไปถือหลักความปลอดภัย

ความรำคาญหรืออันตรายต่อผู้อื่น รัฐมนตรีว่าการกระทรวงอุตสาหกรรมมีอำนาจประกาศในราชกิจจานุเบกษาที่จะกำหนดเขตอนุญาตให้ตั้งโรงงาน หรือไม่อนุญาตให้ตั้งโรงงานนั้นได้

ระยะเวลาการพิจารณาขึ้นอยู่กับข้อมูลที่ยื่นมาว่า ถูกต้องครบถ้วนหรือไม่ ซึ่งถ้าถูกต้องสมบูรณ์ก็จะใช้เวลาพิจารณาประมาณ ๑ เดือน สำหรับโรงงานที่อยู่ในเขตกรุงเทพมหานคร และประมาณ ๒-๓ เดือน สำหรับโรงงานที่ตั้งอยู่ในเขตจังหวัดอื่น ๆ

กระทรวงอุตสาหกรรมจะกำหนดนัดวันรับใบอนุญาตให้ตั้งโรงงาน โดยผู้ได้รับอนุญาตจะต้องเสียค่าธรรมเนียมในอัตราตั้งแต่ ๑๐๐ บาทถึง ๒๐,๐๐๐ บาท ตามจำนวนคนงานและจำนวนแรงม้าของเครื่องจักร

๒. การขอรับใบอนุญาตประกอบกิจการโรงงาน เมื่อได้รับใบอนุญาตและเสียค่าธรรมเนียมแล้ว ก็เริ่มดำเนินการก่อสร้างโรงงานได้ เจ้าหน้าที่กองควบคุมอาคารจะไปตรวจสอบการก่อสร้างให้ถูกต้องตามแบบและเจ้าหน้าที่กองควบคุมโรงงานจะไปตรวจพิจารณาโรงงานหรือเครื่องจักรที่วางไว้ให้ถูกต้องตามแผนผังและรายการที่ได้รับอนุญาตไว้ เมื่อการก่อสร้างโรงงานเสร็จเรียบร้อยแล้ว จะต้องยื่นคำร้องขอรับใบอนุญาตในการประกอบกิจการโรงงานต่อกองควบคุมโรงงาน กรมโรงงานอุตสาหกรรมอีกครั้งหนึ่งตามแบบ ร.ง. ๕ จำนวน ๒ ฉบับ สำหรับโรงงานที่ตั้งอยู่ในจังหวัดอื่น ๆ ให้ยื่นต่ออำเภอท้องที่ที่โรงงานตั้งอยู่ตามแบบ ร.ง. ๕ จำนวน ๓ ฉบับ

อนึ่ง เมื่อได้รับใบอนุญาตให้ตั้งโรงงานหรือขยายโรงงานแล้ว แต่ไม่อาจตั้งหรือขยายให้แล้วเสร็จในเวลาที่กำหนดไว้ในใบอนุญาต ให้ยื่นคำขอขยายระยะเวลา ๒ ฉบับ พร้อมทั้งชี้แจงเหตุผลประกอบคำขอโดยมีเอกสารหลักฐานประกอบการพิจารณา

ใบอนุญาตประกอบกิจการโรงงานนี้มีกำหนด ๓ ปี นับแต่ปีที่ออกใบอนุญาต

เมื่อได้ดำเนินการถึงขั้นนี้แล้ว ซึ่งจะดำเนินการผลิตได้

หลักเกณฑ์ย่อ ๆ ในการประกอบกิจการอุตสาหกรรม

002095

๑. ต้องทราบประเภทของอุตสาหกรรมที่จะประกอบกิจการว่าอยู่ในประเภทไหน
๒. ยื่นคำขอจดทะเบียนหุ้นส่วนบริษัท ที่กองทะเบียนหุ้นส่วนบริษัท กรมทะเบียนการค้า กระทรวงพาณิชย์ ในกรณีที่ไม่มีจดทะเบียนเป็นนิติบุคคล ก็ยื่นคำขอไปทะเบียนพาณิชย์แทน

๓. ยื่นขออนุญาตต่อกองควบคุมอาคาร กรุงเทพมหานคร และสำนักงานเทศบาลในแต่ละท้องที่ เพื่อขออนุญาตสร้างอาคาร และยื่นคำขออนุญาตต่อกองควบคุมโรงงาน กรมโรงงานอุตสาหกรรม กระทรวงอุตสาหกรรม หรือต่อสำนักงานอุตสาหกรรมจังหวัดในแต่ละจังหวัด เพื่อก่อสร้างโรงงานและติดตั้งเครื่องจักร

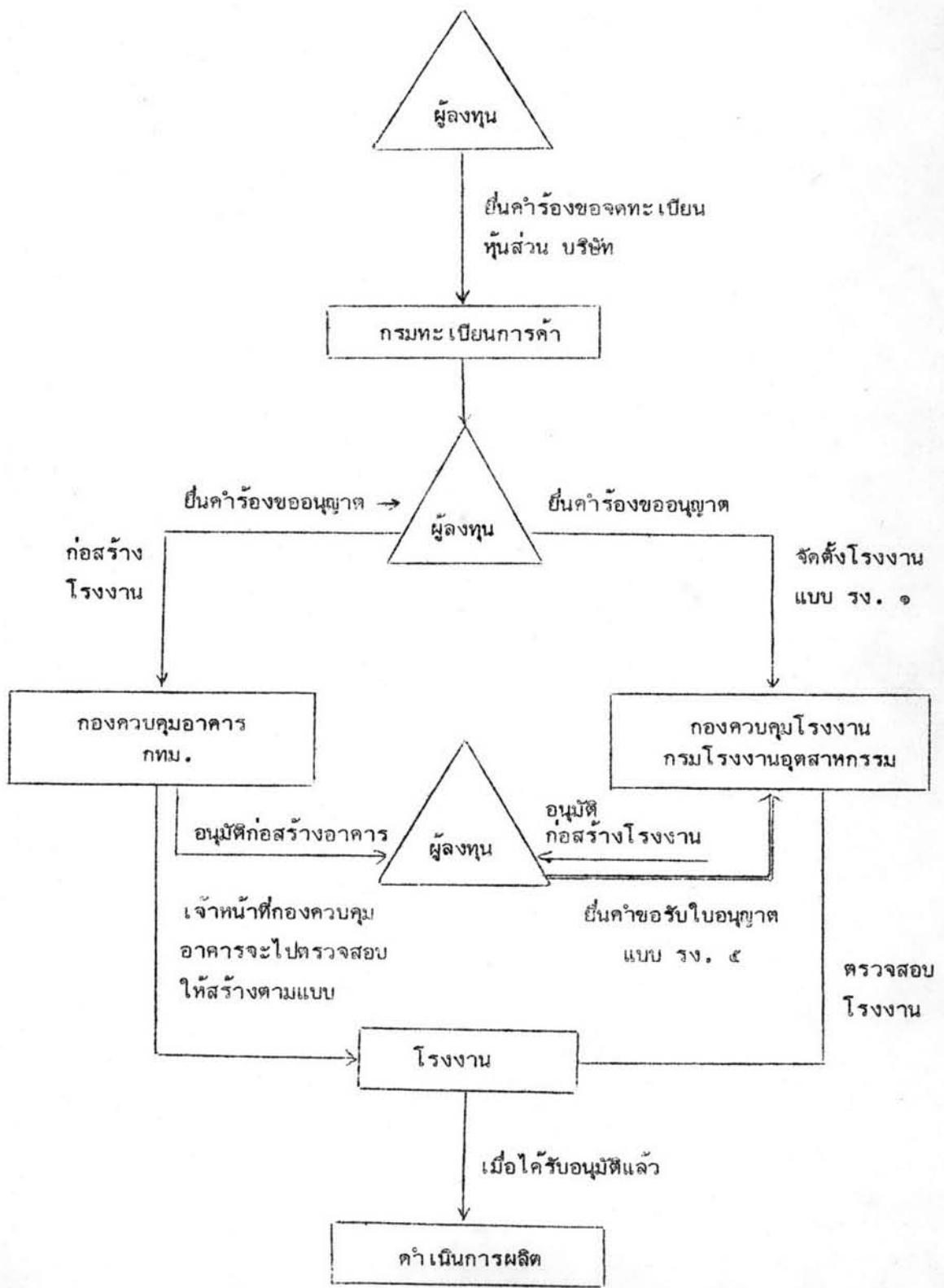
๔. เมื่อได้รับอนุญาตแล้ว เจ้าหน้าที่กรุงเทพมหานคร และเจ้าหน้าที่กระทรวงอุตสาหกรรมจะไปควบคุมการก่อสร้าง และติดตั้งเครื่องจักรให้เป็นไปตามแบบแผนที่อนุญาตไว้

๕. เมื่อสร้างโรงงานเสร็จแล้ว ยื่นคำร้องขออนุญาตประกอบกิจการโรงงาน

๖. เมื่อได้รับใบอนุญาตการประกอบกิจการโรงงานแล้ว ดำเนินการผลิตได้

แผนภาพที่ ๒

แผนภาพ: แนวทางการขออนุญาตประกอบกิจการโรงงาน



กฎหมายเกี่ยวกับอุตสาหกรรมขนาดย่อม

ในประเทศไทยยังไม่มีมาตรการกฎหมาย เพื่อการควบคุมและส่งเสริมอุตสาหกรรมขนาดย่อมขึ้นเป็นพิเศษ แต่การดำเนินงานของกิจการอุตสาหกรรมขนาดย่อมก็อยู่ภายใต้บทบัญญัติกฎหมายเกี่ยวกับการอุตสาหกรรมโดยทั่วไป เช่น

ก. พรบ. โรงงาน พ.ศ. ๒๕๑๒ และ พรบ. โรงงาน (ฉบับที่ ๒) พ.ศ. ๒๕๑๘

ซึ่งบังคับให้โรงงานที่ใช้เครื่องจักรมีกำลังรวมตั้งแต่สองแรงม้า กำลังเทียบเท่าตั้งแต่สองแรงม้าขึ้นไป หรือใช้คนงานตั้งแต่ ๗ คนขึ้นไป ยกเว้นโรงงานที่ดำเนินงานอันมีลักษณะเป็นอุตสาหกรรมในครอบครัวต้องจดทะเบียนโรงงาน การขยายโรงงานก็ต้องได้รับใบอนุญาตจากกระทรวงอุตสาหกรรมเช่นเดียวกัน ส่วนการเพิ่มเติมเครื่องจักรหรือขยายเนื้อที่เล็กน้อย สามารถแจ้งให้กระทรวงอุตสาหกรรมทราบ การอนุญาตตั้งโรงงานหรือขยายโรงงานในกรุงเทพมหานครให้ยื่นคำขอได้ที่กระทรวงอุตสาหกรรม ในจังหวัดอื่นให้ยื่นที่อำเภอท้องที่หรือที่กระทรวงอุตสาหกรรมโดยตรงก็ได้ นอกจากนี้ พรบ. โรงงานยังมีบทกำหนดให้ผู้ได้รับอนุญาตประกอบกิจการโรงงาน มีหน้าที่จัดให้มีความปลอดภัยและสภาวะการทำงานที่ดี รวมทั้งกำหนดมาตรฐานคุณภาพของสินค้าบางชนิดด้วย

ข. พรบ. จดทะเบียนเครื่องจักร พรบ. ฉบับนี้ประกาศใช้เมื่อวันที่ ๑๔ เมษายน ๒๕๑๘ สาระสำคัญของกฎหมายฉบับนี้ก็คือ ให้ถือว่าเครื่องจักรที่ได้จดทะเบียนกรรมสิทธิ์แล้วเป็นสังหาริมทรัพย์ที่อาจจำนองได้ตามกฎหมายแพ่งและพาณิชย์ ตามกฎหมายได้กำหนดเครื่องจักรที่ใช้ในกรรมวิธีโดยตรงของกิจการอุตสาหกรรม และเครื่องจักรอื่น ๆ อีก ๒๑ ประเภทที่ใช้ในอุตสาหกรรม ๔๓ ประเภท เป็นเครื่องจักรที่สามารถจดทะเบียนกรรมสิทธิ์ได้ กฎหมายนี้ได้กำหนดให้จัดตั้งสำนักงานทะเบียนเครื่องจักรกลางขึ้นในกระทรวงอุตสาหกรรม มีอำนาจหน้าที่ในการจดทะเบียนเครื่องจักรทุกจังหวัด และมีหน้าที่ควบคุมสำนักงานทะเบียนเครื่องจักรประจำจังหวัดที่จัดตั้งขึ้นด้วย ในปัจจุบันได้มีการจัดตั้งสำนักงานทะเบียนเครื่องจักรแล้วในส่วนกลาง แต่ในต่างจังหวัดยังไม่ได้จัดตั้งเลย การโยกย้ายเครื่องจักรที่จดทะเบียนแล้ว อาจทำได้โดยทำหนังสือขออนุญาตทะเบียน และแจ้งให้นายทะเบียนของท้องที่ที่เครื่องจักรจะย้ายไปอยู่ให้ทราบเพื่อจดทะเบียนใหม่ (ในการนี้จะไปตั้งใหม่ ไม่ได้อยู่ในอำนาจหน้าที่ของสำนักงาน

ทะเบียนเดิม) การจำหน่ายเครื่องจักร อาจทำได้โดยการยื่นคำขอจดทะเบียนจำหน่ายต่อนายทะเบียน หากประกาศแล้วไม่มีผู้ซื้อคืน ผู้จำหน่ายและผู้รับจำหน่าย จะต้องมาทำหนังสือสัญญาจำหน่ายเครื่องจักร ต่อหน้าพนักงานเจ้าหน้าที่ ณ สำนักงานทะเบียนเครื่องจักรกลาง พร้อมทั้งชำระเงินค่าธรรมเนียม การจดทะเบียนจำหน่ายเครื่องจักร การจดทะเบียนกรรมสิทธิ์และการจดทะเบียนจำหน่ายเครื่องจักร อาจทำได้พร้อม ๆ กันไป

การอนุญาตให้เครื่องจักร เป็นสังหาริมทรัพย์ที่สามารถจำหน่ายได้นั้น เป็นการส่งเสริมกิจการที่อาจไม่มีหลักทรัพย์ค้ำประกัน เช่น ที่ดินและอาคารพอเพียงในการค้ำประกันเงินกู้ โดยเฉพาะกิจการขนาดย่อม โดยให้เครื่องจักรซึ่งอาจซื้อหามาได้ด้วยเงินกู้ของตนเอง เป็นหลักค้ำประกัน ในทางปฏิบัติน่าจะมีปัญหาอยู่บ้าง โดยเฉพาะการจำหน่ายซึ่งจะต้องทำ ณ สำนักงานทะเบียนเครื่องจักรกลาง ซึ่งตั้งอยู่ในกรุงเทพฯ แต่เพียงแห่งเดียว อาจก่อให้เกิดปัญหาความล่าช้า โดยเฉพาะอย่างยิ่งสำหรับกิจการที่อยู่ต่างจังหวัด

ค. กฎหมายแรงงาน กิจการอุตสาหกรรมขนาดย่อมทั่วไปอยู่ในขอบเขตการบังคับใช้กฎหมายแรงงานเหมือนกับกิจการขนาดอื่น ๆ ยกเว้นในบางกรณีที่กฎหมายบังคับใช้ไม่เหมือนกัน ในกรณีที่จำนวนของลูกจ้างแตกต่างกัน กฎหมายแรงงานที่สำคัญและมีผลโดยตรงต่อกิจการ อุตสาหกรรม ได้แก่ ประกาศของคณะปฏิวัติ ฉบับที่ ๑๐๓ ลงวันที่ ๑๖ มีนาคม ๒๕๑๕ ตลอดจนประกาศกระทรวงมหาดไทยที่เกี่ยวข้องกับการคุ้มครองแรงงาน พระราชบัญญัติแรงงานสัมพันธ์ พ.ศ. ๒๕๑๔ พระราชบัญญัติสงเคราะห์อาชีพแก่คนไทย พ.ศ. ๒๕๔๔ และประกาศของคณะปฏิวัติ ฉบับที่ ๓๒๒ ลงวันที่ ๑๓ ธันวาคม ๒๕๑๔ เรื่อง การทำงานของคนต่างด้าว เป็นต้น

กฎหมายว่าด้วยการคุ้มครองแรงงานและประกาศที่เกี่ยวข้องนั้น เริ่มใช้บังคับตั้งแต่วันที่ ๑๖ เมษายน ๒๕๑๔ แก่กิจการที่แสวงหากำไรทางเศรษฐกิจทุกขนาดที่มีการว่าจ้างลูกจ้าง กำหนดเวลาทำงานปกติ ซึ่งสำหรับงานอุตสาหกรรมกำหนดไว้สัปดาห์ละ ๔๘ ชั่วโมง กำหนดเวลาพัก เวลาทำงานเกินปกติ ค่าล่วงเวลา วันหยุด การลาป่วย ลาดลด อัตราค่าจ้างสวัสดิการเกี่ยวกับการจัดให้มีน้ำสะอาด ห้องน้ำ การรักษาพยาบาลต่าง ๆ โดยกำหนดให้มีปัจจัยและเครื่องอำนวยความสะดวกต่าง ๆ ตามขนาดของจำนวนลูกจ้างที่มี (กิจการที่ลูกจ้างต่ำกว่า ๑๐ คน ไม่มีข้อกำหนดให้มีปัจจัยเหล่านี้) การคุ้มครองแรงงานหญิงและแรงงานเด็ก

ค่าชดเชยที่จะต้องจ่ายแก่ลูกจ้างประจำในกรณีเลิกจ้าง หลักฐานการทำงาน โดยกำหนดให้นายจ้างที่มีลูกจ้างประจำตั้งแต่ ๑๐ คนขึ้นไป จัดให้มีข้อบังคับเกี่ยวกับการทำงาน การจ่ายเงินทดแทนเมื่อประสบอันตรายหรือเจ็บป่วย การจ่ายเงินสมทบแก่กองทุนเงินทดแทน ซึ่งบังคับแต่นายจ้างซึ่งมีลูกจ้างตั้งแต่ ๒๐ คนขึ้นไป ขณะนี้ใช้บังคับในกรุงเทพมหานคร สมุทรปราการ นนทบุรี ปทุมธานี สมุทรสาครและนครปฐม การฝ่าฝืนกฎหมายคุ้มครองแรงงานมีโทษจำคุกไม่เกิน ๖ เดือน หรือปรับไม่เกิน ๒๐,๐๐๐ บาทหรือทั้งจำทั้งปรับ

พระราชบัญญัติแรงงานสัมพันธ์ ใช้บังคับ เมื่อวันที่ ๒๙ มีนาคม ๒๕๑๔ กำหนดขึ้นตอน และหลักเกณฑ์เกี่ยวกับการยื่นข้อเรียกร้องและการระงับข้อพิพาทระหว่างลูกจ้างกับนายจ้าง กฎหมายนี้บังคับกิจการที่มีลูกจ้างตั้งแต่ ๒๐ คนขึ้นไป จัดให้มีข้อตกลงเกี่ยวกับสภาพการจ้างเป็นหนังสือ อนุญาตให้นายจ้างจัดตั้งสมาคมนายจ้างและลูกจ้างจัดตั้งสหภาพแรงงานโดยต้องมีผู้ก่อการไม่น้อยกว่า ๑๐ คน และให้ลูกจ้างจัดตั้งคณะกรรมการลูกจ้างได้ (สำหรับกิจการที่มีลูกจ้างตั้งแต่ ๕๐ คนขึ้นไป) เพื่อให้ นายจ้างได้หารือเกี่ยวกับข้อบังคับในการทำงาน การจัดสวัสดิการ คำร้องทุกข์ของลูกจ้างและการระงับข้อขัดแย้ง

สภาพทางเศรษฐกิจทั่วไปของอุตสาหกรรมขนาดย่อม

๑. โครงสร้างทางการเงิน การขาดแคลนเงินทุนอย่างต่อเนื่อง เช่น ใช้ในการซื้อหาเครื่องจักรใช้เป็นเงินทุนหมุนเวียน ฯลฯ เป็นลักษณะเด่นชัดของอุตสาหกรรมขนาดย่อมในทุกประเทศ^๒ แม้แต่ในประเทศซึ่งมีสถาบันการเงินสำหรับส่งเสริมการลงทุน อุตสาหกรรมขนาดย่อมก็มีอุปสรรคในเรื่องไม่สามารถหาหลักทรัพย์ค้ำประกันให้ตรงตามความต้องการของสถาบันการเงินได้ และเนื่องจากสถาบันการเงินเหล่านี้เล็งเห็นว่า ต้นทุนของการพิจารณาเงินกู้จำนวนน้อยและค่าใช้จ่ายในการติดตามสินเชื่อจำนวนน้อยนี้มีอัตราที่สูงกว่าเงินกู้อย่างใหญ่ อีกทั้งมีความเสี่ยงเรื่องผิดนัดการชำระคืนมาก เป็นปัจจัยทำให้สถาบันการเงินต้องคิดดอกเบี้ยในอัตราสูงด้วย ในประเทศที่

^๒ United Nations, International Labour Office, Services for Small-Scale Industry. (Geneva: United Nations, August 1971), p. 48.

ไม่มีสถาบันการเงินช่วยเหลือ ผู้ประกอบอุตสาหกรรมขนาดย่อมจะต้องพึ่งพาเงินกู้จากพ่อค้าคนกลาง เป็นส่วนใหญ่ และต้องจ่ายดอกเบี้ยในอัตราสูง พ่อค้าคนกลางบางครั้งมีอิทธิพลทางเศรษฐกิจอยู่ในตัว เช่น เป็นผู้ขายวัตถุดิบให้และซื้อสินค้าสำเร็จรูปจากผู้ประกอบอุตสาหกรรมขนาดย่อม ซึ่งยากที่จะหลีกเลี่ยงข้อผูกมัดเหล่านี้ได้ เมื่อกิจการขยายตัว ผู้ประกอบการต้องอาศัยแหล่งเงินทุนจากภายนอกเพิ่มมากขึ้น เพราะอาจประมาณความต้องการเงินทุนหมุนเวียน สำหรับกิจการต่อไป ทำให้เงินทุนที่ประมาณไว้มีไม่เพียงพอ

อย่างไรก็ดี การบริหารงานที่ดีสามารถจัดปัญหาการเงินของกิจการได้ และมีบ่อยครั้งที่ผู้ประกอบการอุตสาหกรรมสามารถระดมเงินจากญาติพี่น้องหรือเพื่อนฝูงในจำนวนที่มากพอ โดยไม่ต้องไปแสวงหาเงินทุนจากสถาบันการเงิน

๒. วัตถุดิบในการผลิต การซื้อหาวัตถุดิบของอุตสาหกรรมขนาดย่อมเป็นอีกลักษณะหนึ่งที่อุตสาหกรรมขนาดย่อมเสียเปรียบอุตสาหกรรมขนาดใหญ่ ถึงแม้ว่าในบางครั้งจะได้เปรียบ เพราะวัตถุดิบที่ใช้ไม่เป็นที่ต้องการของอุตสาหกรรมขนาดใหญ่ และในท้องถิ่นที่อุตสาหกรรมขนาดย่อมตั้งอยู่ มีวัตถุดิบชนิดนี้อย่างเพียงพอ แต่มักปรากฏว่าผู้ประกอบอุตสาหกรรมขนาดย่อมในประเทศต้องพัฒนาจะผูกมัดการค้ากับผู้ป้อนวัตถุดิบให้โรงงานแต่เพียงรายเดียวเท่านั้น เนื่องจากเหตุผลทางการเงินและเหตุผลอื่น ๆ ประกอบทำให้ต้องซื้อวัตถุดิบในราคาแพง และอาจไม่ได้รับส่วนลดเท่าที่ควร อีกทั้งไม่สามารถว่าจ้างนักเคมีหรือนักวิทยาศาสตร์เพื่อทดสอบและทดลองคุณภาพของวัตถุดิบต่างชนิดกันได้ ทำให้อาจจะเสียเปรียบทางด้านคุณภาพของวัตถุดิบ อย่างไรก็ตาม การมีนโยบายการจัดซื้อที่ดีก็มีส่วนช่วยได้มาก อุตสาหกรรมขนาดย่อมยังต้องการความช่วยเหลือในด้านนี้จากภายนอกกิจการ เช่น การรวมตัวกันซื้อวัตถุดิบครั้งละมาก ๆ จะเพิ่มอำนาจต่อรองมากขึ้น มีส่วนลดมากขึ้น อาจปฏิบัติได้ทั้งในรูปการรวมตัวอย่างไม่เป็นทางการและการรวมตัวแบบสมาคม สมาคมที่กล่าวนี้อาจมีความสามารถตั้งห้องทดลอง (Laboratories) เพื่อบริการตรวจวิเคราะห์คุณภาพของวัตถุดิบแก่สมาชิกได้

๓. การตลาด โดยทั่วไปแล้ว การตลาดของกิจการอุตสาหกรรมขนาดย่อมอาจจะเสียเปรียบการตลาดของอุตสาหกรรมขนาดใหญ่ ตามเหตุผลด้านการเงินและวัตถุดิบ แต่ก็ไม่ใช่ว่าจะเป็นความจริงเสมอไป เพราะสินค้าบางชนิดจะผลิตได้ในอุตสาหกรรมขนาดย่อมเท่านั้นถึงจะ

มีกำไร ตัวอย่างเช่น อุปสรรคของการคมนาคมและการขนส่ง หรือตลาดถูกจำกัดโดยอุปสงค์ (Demand) ของผู้บริโภคที่มีลักษณะพิเศษ อุตสาหกรรมขนาดย่อมในท้องถิ่นจะได้เปรียบกว่าในการผลิตสินค้าสนองความต้องการได้ดี แต่ในประเทศด้อยพัฒนาหลายประเทศ พ่อค้าคนกลางมีบทบาทมากในการทำหน้าที่การตลาดให้แก่อุตสาหกรรมขนาดย่อม เป็นการยากที่เจ้าของกิจการจะลงทุนโฆษณาผลิตภัณฑ์สินค้า แจกตัวอย่างสินค้าและออกแสดงสินค้าได้ และการตกลงซื้อขายกับลูกค้าที่อยู่ท้องที่ห่างไกลหรือการค้าระหว่างประเทศก็ทำไม่ได้ง่าย อนึ่ง ภาวะตลาดที่เปลี่ยนแปลงกระทบกระเทือนการตลาดเสมอ ๆ แต่การรักษาคุณภาพสินค้าและคำรณมาตรฐานสินค้า เป็นปัจจัยสำคัญสำหรับการขยายตลาดของอุตสาหกรรมขนาดย่อม

๔. เทคโนโลยีในการผลิต อุตสาหกรรมขนาดย่อมเป็นจำนวนมากที่มีกรรมวิธีการผลิตแบบดั้งเดิม (Traditional Production) : ความสามารถในการปรับตัวของโรงงานอุตสาหกรรมขนาดย่อมคือ สามารถปรับปรุงและเปลี่ยนแปลงมาใช้เครื่องจักรชนิดใหม่ ใช้วัตถุดิบใหม่และมีตลาดใหม่นั้น เป็นความจำเป็นอย่างยิ่งสำหรับการอยู่รอดของอุตสาหกรรมขนาดย่อมหลายประเภท แต่ผู้ประกอบการจำนวนไม่น้อยก็ไม่ทราบว่าควรจะปรับตัวอย่างไรให้เกิดประสิทธิภาพในการผลิตในปัจจุบันได้

ปัญหาในการจัดวางเครื่องจักรและการซ่อมบำรุงรักษา (Layout and Maintenance) มีความเกี่ยวข้องกับการผลิตมาก กล่าวคือ

(๑) ผู้ประกอบการที่ไม่มีความรู้ในการจัดวางเครื่องจักรว่าจะตั้ง ณ ตำแหน่งใดภายในโรงงาน หรือการวางแผนที่พิจารณาไม่รอบคอบ โดยเพียงขอให้โรงงานมีที่ว่างสำหรับติดตั้งเครื่องจักรก็เพียงพอแล้ว จะเป็นผลให้เกิดความขัดข้องในขบวนการผลิตได้ในภายหลัง

(๒) ขนาดของโรงงานที่แตกต่างกัน และประเภทอุตสาหกรรมต่างชนิดกันย่อมมีการจัดตั้งเครื่องจักรไม่เหมือนกัน

(๓) การละเลยไม่บำรุงรักษาเครื่องจักรหรือการใช้เครื่องจักรโดยผิดวิธี ผู้ใช้เครื่องจักรไม่เข้าใจกลไกของเครื่องจักรและวิธีเดินเครื่องอย่างถ่องแท้ สิ่งต่าง ๆ เหล่านี้ทำให้เสียค่าใช้จ่ายสูงและ เกิดความเสียหายแก่การผลิตได้เสมอ

นอกจากนี้ วิธีการผลิตแบบประหยัดโดยผลิตปริมาณมากต่อครั้ง (The Economies of Large - Scale Production) ก็เป็นสิ่งที่ผู้ประกอบการผลิตขนาดย่อมไม่ควรมองข้ามไป ถ้ากิจการมีเครื่องจักรที่มีประสิทธิภาพสูงและผลิตต่อเนื่องกันได้ กิจการก็มีต้นทุนต่อผลผลิตต่อหน่วยต่ำกว่า ถ้าใช้เครื่องจักรที่มีประสิทธิภาพต่ำ ส่วนใหญ่ก็จะหลีกเลี่ยงการผลิตแบบไม่ประหยัดได้ยาก

๕. แรงงานในการผลิต อุตสาหกรรมขนาดย่อมมีข้อได้เปรียบในด้านแรงงานอยู่บ้าง เช่น เรื่องอุปทาน (Supply) ของแรงงานและแรงงานสัมพันธ์ นั่นคือ สามารถหาแรงงานในท้องถิ่นที่โรงงานตั้งอยู่ให้เพียงพอกับความต้องการได้ไม่ยากนัก ซึ่งแรงงานเหล่านี้อาจจะมีฝีมือแบบดั้งเดิม (Traditional Skills) ก็ได้ ส่วนค่าจ้างแรงงานในท้องถิ่นชนบทมีแนวโน้มต่ำเมื่อเทียบกับค่าจ้างแรงงานในเมือง แต่อาจจะไม่มีฝีมือและไม่คุ้นเคยกับงานในโรงงาน อุตสาหกรรม (Discipline and Rhythm of Industrial Work) อุตสาหกรรมตั้งอยู่ในชนบทนั้น แรงงานจากท้องถิ่นมีเสถียรภาพดีไม่เข้าออกเปลี่ยนงานหรือหยุดงานมาก อย่างไรก็ตาม แรงงานสัมพันธ์ในอุตสาหกรรมขนาดย่อมมักดีกว่า เพราะความใกล้ชิดระหว่างผู้ประกอบการกับคนงานทำให้มีการประสานงานกันได้ดี

แต่ข้อเสียเปรียบด้านแรงงานของอุตสาหกรรมขนาดย่อมก็มี เช่น สภาพการทำงาน และค่าจ้างต่อยกกว่าในโรงงานอุตสาหกรรมขนาดใหญ่ ทำให้แรงงานที่ดีที่สุดย่อมเลือกทำงานในสถานที่ให้ผลตอบแทนที่ดีกว่า ความสนิทสนมระหว่างเจ้าของกิจการและคนงานก็ไม่ใช่ประโยชน์เสมอไป เพราะบางครั้งก็อาจเกิดความขัดแย้งขึ้นได้ อุตสาหกรรมขนาดใหญ่ได้ใช้ระบบการจ่ายอัตราค่าจ้างเป็นแบบแผน มีการฝึกฝนแรงงานก่อนเข้าประจำหน้าที่ แต่อุตสาหกรรมขนาดย่อมขาดการฝึกฝนคนงานใหม่ แม้กระทั่งคนงานเดิมในขณะที่โรงงานมีการเปลี่ยนแปลงการผลิตใหม่ สภาพในการทำงานย่อมเปลี่ยนไปด้วย คนงานเดิมควรจะเรียนรู้เทคนิคและเข้าใจภาวะใหม่เหล่านี้ แต่ก็ไม่มีการอบรมให้คำแนะนำเกี่ยวกับความปลอดภัยและสุขลักษณะ ฯลฯ อันเป็นผลเสียต่อการผลิต

๖. การบริหารงาน การบริหารงานเป็นปัจจัยสำคัญในการพัฒนาเศรษฐกิจ จะเห็นได้ว่าสัดส่วนของกิจการขนาดย่อมมีมากในทุก ๆ ประเทศ ลักษณะของผู้บริหารกิจการอุตสาหกรรมขนาดย่อมนั้น บางคนเริ่มจากอุตสาหกรรมในครอบครัว ซึ่งมีความรู้ด้านหัตถกรรม แต่ขาดความ

เข้าใจด้านการพาณิชย์ การเงิน การบริหาร ฯลฯ บางคนก็เคยเป็นพ่อค้ามาก่อน มีความรู้ด้านการซื้อขายแต่ก็ไม่มีประสบการณ์เกี่ยวกับการผลิตเลย ผู้จัดการที่ดีควรประกอบด้วยสามัญสำนึก ความสามารถในการตัดสินใจได้ดี และความสามารถในการบริหารคน (Handle People) ผู้บริหารถ้าได้รับการฝึกฝนอบรมจะมีส่วนช่วยได้มาก อย่างน้อยที่สุด มีวิธีดำเนินการอย่างมีระบบ (Systematic Approach) เพื่อแก้ปัญหาอย่างถูกวิธี ทั้งยังควรเรียนรู้เทคนิคอื่น ๆ ที่เป็นประโยชน์ต่อกิจการด้วย

นอกจากการขาดการฝึกฝนที่ดีแล้ว ผู้บริหารกิจการขนาดย่อมยังขาดความเข้าใจอย่างถ่องแท้เกี่ยวกับงาน หน้าที่และความรับผิดชอบตามสายบังคับบัญชา เนื่องจากผู้บริหารพยายามเก็บทุกสิ่งทุกอย่างไว้ในมือคนเดียว และไม่ยอมแบ่งความรับผิดชอบออกไปให้คนอื่น หรือผู้บริหารนั้น เป็นบุคคลภายในครอบครัว ไม่มีความสามารถและเหมาะสมที่จะรับผิดชอบในการบริหารได้ ถึงแม้ว่า ระเบียบแบบแผนการดำเนินงานอาจไม่จำเป็นสำหรับอุตสาหกรรมขนาดย่อม เพราะผู้บริหารทำงานร่วมกันใกล้ชิด แต่ก็กระทบกระเทือนถึงประสิทธิภาพในการทำงานได้

ลักษณะสำคัญสุดท้ายเกี่ยวกับผู้บริหารก็คือ การบริหารงานอุตสาหกรรมขนาดย่อมมักจะมีขึ้นอยู่กับความสามารถของผู้บริหาร ดังนั้น ถ้าผู้บริหารเสียชีวิตหรือไม่สามารถทำงานต่อไปได้ จะเป็นอันตรายต่อการดำเนินงานซึ่งนับว่าเป็นจุดอ่อนที่สำคัญของอุตสาหกรรมขนาดย่อม และอาจจะนำมาสู่ความล้มเหลวของกิจการได้ วิธีการที่อาจจะแก้ไขได้ก็คือ ผู้บริหารกิจการควรจะพยายามแบ่งหน้าที่ความรับผิดชอบและอบรมฝึกฝนให้พนักงานอื่น ๆ สามารถทำการแทนเขาได้

ส่วนข้อได้เปรียบของการบริหารงานในอุตสาหกรรมขนาดย่อมทั่วไปก็คือ การบริหารงานที่มีความคล่องตัว (Flexibility) มากกว่าอุตสาหกรรมขนาดใหญ่ เนื่องจากสามารถตัดสินใจอย่างรวดเร็วคนเดียวได้ ไม่ต้องล่าช้าเพราะต้องคอยปรึกษาคณะหลาย ๆ คนเหมือนกิจการขนาดใหญ่ อย่างไรก็ตาม สิ่งสำคัญยิ่งกว่าความสามารถในการตัดสินใจอย่างรวดเร็วได้ คือ ความสามารถในการตัดสินใจอย่างถูกต้องต่อปัญหาที่เกิดขึ้นประจำวันด้วย

คุณสมบัติของผู้ประกอบกิจการอุตสาหกรรม

สิ่งสำคัญ ๔ ประการที่ผู้ประกอบกิจการอุตสาหกรรมพึงมีคือ

๑. ความรับผิดชอบ ความกระตือรือร้น ความพยายาม ความมุ่งมั่น ไม่ลดละ ไม่ยอมแพ้ง่าย ๆ และสุขภาพที่ดีพอสมควร
๒. ความสามารถในการคิด คือมีความคิดแบบแปลก ๆ ใหม่ ๆ ที่ไม่เหมือนใคร มีความคิดในการสร้างสรรค์ มีความสามารถในการวิจารณ์และการวิเคราะห์
๓. มีมนุษยสัมพันธ์ คือการสัมพันธ์กับบุคคลต่าง ๆ การไตร่ตรองที่รอบคอบ ความสนุกสนานร่าเริง การรวมกลุ่มกันและการรู้จักผ่อนหนักผ่อนเบา
๔. ความสามารถในการคบหาสมาคม คือมีกิริยาวจาดีในการติดต่อสื่อสารต่าง ๆ และรู้จักใช้ภาษาพูดและภาษาเขียนที่สุภาพและถูกต้อง
๕. ความรู้ในด้านเทคนิค (Technical Knowledge) จำเป็นสำหรับผู้จัดการ ได้แก่ ความรู้เกี่ยวกับขบวนการผลิตทางฟิสิกส์ ในการผลิตสินค้า และความสามารถของผู้จัดการที่จะใช้ความรู้นั้นอย่างมีประสิทธิภาพ

ก่อนจะลงทุนในกิจการอุตสาหกรรม จะต้องเลือกและตัดสินใจก่อนว่าจะดำเนินธุรกิจอะไร ควรจะวิเคราะห์ตัวเองก่อนอย่างย่อ ๆ ว่ามีความรู้ความชำนาญอะไร และต้องการจะทำอะไร โดยเปรียบเทียบกับงานที่กำลังทำอยู่ว่าได้ผลเป็นอย่างไร ดีขึ้นหรือเลวลง เพราะการลงทุนในกิจการอุตสาหกรรมจะต้องเสี่ยงทั้งเงินทอง เวลา กำลังกายและกำลังใจทั้งหมด ดังนั้น ก่อนจะตัดสินใจควรจะต้องพิจารณาอย่างรอบคอบเสียก่อนว่า ผลที่ได้รับจะคุ้มค่ากับการลงทุนเหล่านี้

ผลตอบแทนจากการลงทุน

กล่าวโดยทั่วไปแล้ว อุตสาหกรรมขนาดย่อมจะมีผลตอบแทนจากการลงทุนอยู่ในอัตราที่ดีกว่ากิจการขนาดใหญ่^๗ ซึ่งเนื่องมาจากสาเหตุดังต่อไปนี้ คือ

๑. ในอุตสาหกรรมประเภทต่าง ๆ จำนวนมาก อุตสาหกรรมขนาดย่อมสามารถ

^๗ Nicholas C. Siropolis, Small Business Management.

(Boston: Houghion Mittlin Co., 1977), p. 122.

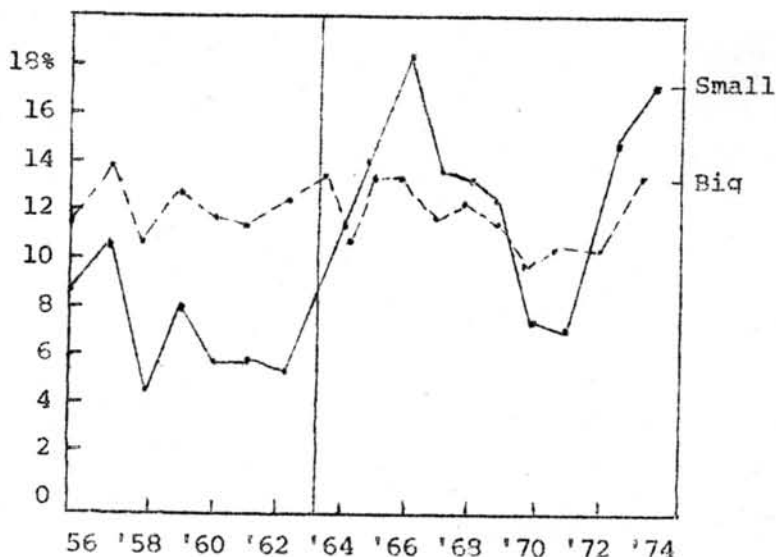
ปรับตัวและมีความคล่องตัวในการเปลี่ยนแปลงในผลผลิต กรรมวิธีในการผลิต การบริหารและการตลาดได้อย่างรวดเร็วกว่าอุตสาหกรรมขนาดใหญ่

๒. ปัจจุบันเงินทุนและความรู้วิทยากรมีมากขึ้นสำหรับการประกอบอุตสาหกรรมขนาดย่อม

๓. อุตสาหกรรมขนาดย่อมดึงดูดคนที่มีความรู้ความสามารถ เข้ามาประกอบกิจการมากขึ้น

ผลตอบแทนจากการลงทุนจะเห็นได้จากแผนภาพต่อไปนี้

แผนภาพที่ ๓
ผลตอบแทนจากการลงทุนของอุตสาหกรรมขนาดย่อม
Return on Owners' equity



ที่มา: Nicholas C. Siropolis, Small Business Management.

จากแผนภาพจะเห็นได้ว่า ในประเทศสหรัฐอเมริกา ก่อนปี ๑๙๖๓ ในด้านซ้ายของรูป ๒) นั้น อุตสาหกรรมขนาดย่อมประสบปัญหาด้านการดำเนินงาน อุตสาหกรรมจำนวนไม่น้อยต้องล้มเลิกกิจการตั้งแต่กิจการยังเพิ่มเริ่มดำเนินงาน (Infant Industry) ประมาณได้ว่า มีธุรกิจเกิดใหม่ในสหรัฐอเมริกาประมาณปีละ ๕๐๐,๐๐๐ กิจการ ในจำนวนนี้มีอยู่ครึ่งหนึ่งดำเนินการก็ไม่ได้

นานเพียง ๑๘ เดือนเท่านั้น และมีเพียงหนึ่งส่วนห้าที่ดำเนินงานได้นานเป็นเวลา ๑๐ ปี^๔
 เหตุที่มีอัตราการเลิกกิจการ (Death Rate) สูงเช่นนี้ส่วนใหญ่เป็นเพราะความสามารถของผู้
 ประกอบกิจการที่แตกต่างกัน ดังจะวิเคราะห์ได้จากรายละเอียดข้างล่างนี้

<u>อัตราการล้มเหลว</u>	<u>สาเหตุของการล้มเหลว</u>
๔๑%	ขาดความสามารถ (Incompetence)
๒๒%	ประสบการณ์ไม่เพียงพอ (Unbalance experience)
๑๖%	ไม่มีความชำนาญ (Inexperience in line)
๑๔%	ไม่มีความสามารถในการบริหาร (Inexperience in management)
๒%	การทอดทิ้ง (Neglect)
๑%	การฉ้อโกง (Fraud)
๑%	ความหายนะ (Disaster)
๓%	ไม่ทราบสาเหตุ (Unknown)
<u>๑๐๐%</u>	

เมื่อรวมสาเหตุใหญ่ ๆ ๔ ประการแรกเข้าด้วยกันแล้ว จะสรุปได้เป็นสาเหตุใหญ่คือ
 ขาดความสามารถในการบริหารงานถึงประมาณ ๔๓%

^๔ Ibid.