

ผลการวิเคราะห์ข้อมูล

จากการลงแบบสอบถามและติดตามสอบถามกลุ่มตัวอย่าง จำนวน ๕๑๒ ราย ได้ข้อมูลทั้งหมด ๔๐๗ ราย หรือร้อยละ ๗๙.๕ การวิเคราะห์ผลได้แบ่งชนิดที่ออกเป็น ๔ กลุ่มตามปีที่สำเร็จ ดังนี้คือ

- กลุ่มที่ ๑ ๒๔๘๔ ถึง ๒๔๘๓
- กลุ่มที่ ๒ ๒๔๘๔ ถึง ๒๔๘๔
- กลุ่มที่ ๓ ๒๔๘๕ ถึง ๒๕๐๓
- กลุ่มที่ ๔ ๒๕๐๔ ถึง ๒๕๐๔

จากการวิเคราะห์ข้อมูลที่ได้รับนั้น โดยการทำการกระจายร้อยละและทดสอบความแตกต่างระหว่างจำนวนชนิดที่ในแต่ละเรื่องที่ทำกรวิเคราะห์ด้วยไคสแควร์ ผู้วิจัยได้ใช้สัญลักษณ์ต่อไปนี้แทนชื่อรายการ

- A หมายถึง อาชีพ
  - A<sub>1</sub> = อาชีพแพทย์
  - A<sub>2</sub> = อาชีพที่ไม่ใช่แพทย์
  - A<sub>3</sub> = อาชีพที่ประกอบในต่างประเทศ
  - A<sub>4</sub> = พิการหรือถึงแก่กรรม
- B หมายถึง ความเจริญของท้องถิ่นที่บัณฑิตประกอบอาชีพแพทย์อยู่
  - B<sub>1</sub> = นครหลวงกรุงเทพมหานคร
  - B<sub>2</sub> = อำเภอเมือง
  - B<sub>3</sub> = อำเภออื่น ๆ
- C หมายถึง ภาคต่าง ๆ
  - C<sub>1</sub> = นครหลวงกรุงเทพมหานคร
  - C<sub>2</sub> = ภาคกลาง

- C<sub>3</sub> = ภาคตะวันออก  
 C<sub>4</sub> = ภาคตะวันออกเฉียงเหนือ  
 C<sub>5</sub> = ภาคเหนือ  
 C<sub>6</sub> = ภาคใต้  
 C<sub>7</sub> = ภาคตะวันตก
- D หมายถึง ลักษณะของหน่วยงาน  
 D<sub>1</sub> = โรงเรียนแพทย์  
 D<sub>2</sub> = โรงพยาบาล  
 D<sub>3</sub> = ศูนย์บริการอนามัยและสถานอนามัย  
 D<sub>4</sub> = คลินิกเอกชนและหน่วยบริการอนามัยของบริษัทและ  
 องค์กรต่าง ๆ  
 D<sub>5</sub> = หน่วยงานอื่น ๆ
- E หมายถึง หน่วยงานที่สังกัด  
 E<sub>1</sub> = สังกัดรัฐบาล  
 E<sub>2</sub> = สังกัดเอกชน
- F หมายถึง ลักษณะงานหลัก  
 F<sub>1</sub> = บริการตรวจรักษาและป้องกันโรค  
 F<sub>2</sub> = สอนวิชาแพทย์และวิทยาศาสตร์การแพทย์  
 F<sub>3</sub> = วิจัยด้านการแพทย์และวิทยาศาสตร์การแพทย์  
 F<sub>4</sub> = บริหารในหน่วยงานที่เกี่ยวข้องกับการแพทย์  
 F<sub>5</sub> = งานเบ็ดเตล็ดอื่น ๆ

(๑) อาชีพของบัณฑิตทางแพทยศาสตร์

เมื่อใช้จำนวนข้อมูลทั้งหมดเป็นฐาน แล้วแจกแจงร้อยละของบัณฑิตในแต่ละกลุ่ม เปรียบ  
 เทียบกันในแง่อาชีพที่บัณฑิตประกอบอยู่ ได้ผลดังแสดงในตารางที่ ๑ เมื่อใช้จำนวนบัณฑิตของแต่ละ  
 กลุ่มเป็นฐานของการกระจายร้อยละ และทดสอบความแตกต่างของจำนวนบัณฑิตในอาชีพประเภทต่าง ๆ  
 ของบัณฑิตแต่ละกลุ่มและทั้งหมดด้วยค่าไคสแควร์ ได้ผลดังแสดงในตารางที่ ๒

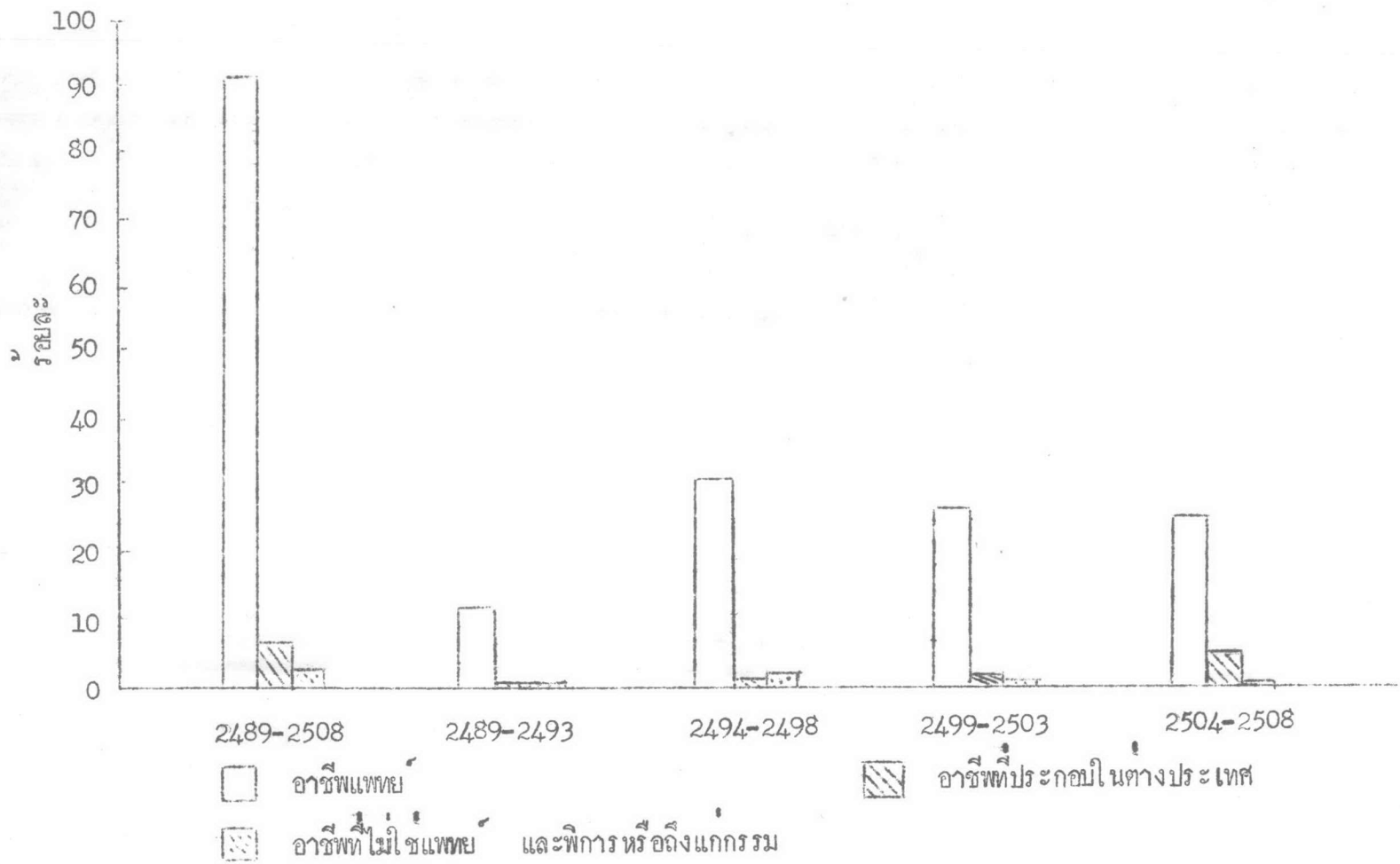
ตารางที่ 1 : การกระจายร้อยละของอาชีพต่าง ๆ ของบัณฑิต

ปีสำเร็จ	A (ร้อยละ)				รวม
	A <sub>1</sub>	A <sub>2</sub>	A <sub>3</sub>	A <sub>4</sub>	
2489 - 2493	10.56	0	0.25	0.25	11.05
2494 - 2498	29.73	0.25	0.49	0.49	30.86
2499 - 2503	26.54	0	0.74	0.25	27.51
2504 - 2508	25.31	0.25	4.91	0.25	30.47
รวม	92.14	0.25	6.39	1.23	100.00

ตารางที่ 2 : การกระจายร้อยละและการทดสอบความแตกต่างของจำนวนบัณฑิตด้าน การประกอบอาชีพ

ปีสำเร็จ	A (ร้อยละ)				ไคสแควร์มีนัยสำคัญทางสถิติที่ระดับร้อยละ 5
	A <sub>1</sub>	A <sub>2</sub>	A <sub>3</sub>	A <sub>4</sub>	
2489 - 2493	95.56	0	2.22	2.22	A <sub>1</sub> > A <sub>2</sub> , A <sub>3</sub> , A <sub>4</sub>
2494 - 2498	96.03	0.79	1.59	1.29	A <sub>1</sub> > A <sub>2</sub> , A <sub>3</sub> , A <sub>4</sub>
2499 - 2503	96.43	0	2.68	0.89	A <sub>1</sub> > A <sub>2</sub> , A <sub>3</sub> , A <sub>4</sub>
2504 - 2508	83.06	0	16.13	0.81	A <sub>1</sub> > A <sub>3</sub> > A <sub>2</sub> , A <sub>4</sub>
2489 - 2508	92.14	0.25	6.39	1.23	A <sub>1</sub> > A <sub>3</sub> > A <sub>2</sub> , A <sub>4</sub> , 0

แผนภูมิที่ 1 : เปรียบเทียบการกระจายร้อยละของจำนวนบัณฑิตที่ประกอบอาชีพต่าง ๆ



การประกอบอาชีพของบัณฑิตทางแพทยศาสตร์ทั้ง ๔ กลุ่ม คือกลุ่มผู้สำเร็จปี พ.ศ. ๒๔๘๘ ถึง ๒๔๙๓, ๒๔๙๔ ถึง ๒๔๙๘, ๒๔๙๙ ถึง ๒๕๐๓ และ ๒๕๐๔ ถึง ๒๕๐๘ มีลักษณะการกระจายเป็นไปในทำนองเดียวกัน ดังแสดงในแผนภูมิที่ ๑ บัณฑิตส่วนใหญ่ของทุกกลุ่มประกอบอาชีพแพทย์ และเมื่อรวมบัณฑิตทั้งหมด พบว่าประกอบอาชีพแพทย์ร้อยละ ๘๒ ส่วนที่ประกอบอาชีพในต่างประเทศมีเพียงร้อยละ ๖ และมีเพียงร้อยละ ๒ ที่ประกอบอาชีพอื่นที่ไม่ใช่แพทย์ และที่พิการหรือถึงแก่กรรม

เมื่อพิจารณาเป็นรายกลุ่มของบัณฑิต และทดสอบความแตกต่างของอาชีพในแต่ละกลุ่มของบัณฑิต และของบัณฑิตรวมทุกกลุ่ม ปรากฏผลดังนี้

๑. บัณฑิตที่สำเร็จปี พ.ศ. ๒๔๘๘ ถึง ๒๔๙๓ ๒๔๙๔ ถึง ๒๔๙๘ และ ๒๔๙๙ ถึง ๒๕๐๓ มีลักษณะการกระจายเหมือนกันทั้งสามกลุ่ม คือ มีจำนวนบัณฑิตประกอบอาชีพแพทย์มากกว่า ที่ประกอบอาชีพที่ไม่ใช่แพทย์ ที่ประกอบอาชีพในต่างประเทศ และที่พิการหรือถึงแก่กรรม ซึ่งสามประเภทหลังนี้ไม่มีความแตกต่างกัน

๒. บัณฑิตที่สำเร็จปี พ.ศ. ๒๕๐๔ - ๒๕๐๘ มีจำนวนที่ประกอบอาชีพแพทย์มากที่สุด รองลงมาคือจำนวนบัณฑิตที่ประกอบอาชีพในต่างประเทศ ส่วนจำนวนที่ประกอบอาชีพที่ไม่ใช่แพทย์ และพิการหรือถึงแก่กรรมมีน้อยที่สุดซึ่งทั้งสองประเภทนี้ไม่มีความแตกต่างกัน

๓. บัณฑิตรวมทั้งแต่ปี ๒๔๘๘ ถึง ๒๕๐๘ ทั้งหมดมีลักษณะการกระจายเหมือนกับบัณฑิตกลุ่มที่สำเร็จปี พ.ศ. ๒๕๐๔ ถึง ๒๕๐๘ ทุกประการ คือ มีจำนวนที่ประกอบอาชีพแพทย์มากที่สุด รองลงมาคือจำนวนที่ประกอบอาชีพในต่างประเทศ และมีความแตกต่างจาก ๐ อย่างมีนัยสำคัญ ส่วนจำนวนที่ไม่ใช่แพทย์ และพิการหรือถึงแก่กรรมมีน้อยที่สุด ซึ่งทั้งสองประเภทนี้ไม่มีความแตกต่างจาก ๐

(๒) การกระจายของบัณฑิตที่ประกอบอาชีพแพทย์

(ก) การกระจายตามความเจริญของท้องถิ่นที่บัณฑิตประกอบอาชีพอยู่

เมื่อใช้จำนวนบัณฑิตที่ประกอบอาชีพแพทย์ทั้งหมดเป็นฐาน แล้วแจกแจงร้อยละของจำนวนบัณฑิตในแต่ละกลุ่ม เปรียบเทียบกันในการกระจายของบัณฑิตที่ประกอบอาชีพแพทย์ตามความเจริญของท้องถิ่น ได้ผลดังแสดงในตารางที่ ๓ เมื่อใช้จำนวนบัณฑิตของแต่ละกลุ่มเป็นฐานของการกระจายร้อยละ และทดสอบความแตกต่างของจำนวนบัณฑิตในเขตความเจริญของท้องถิ่นต่าง ๆ ของแต่ละกลุ่ม และของบัณฑิตทั้งหมดด้วยค่าไคสแควร์ ได้ผลดังแสดงในตารางที่ ๔

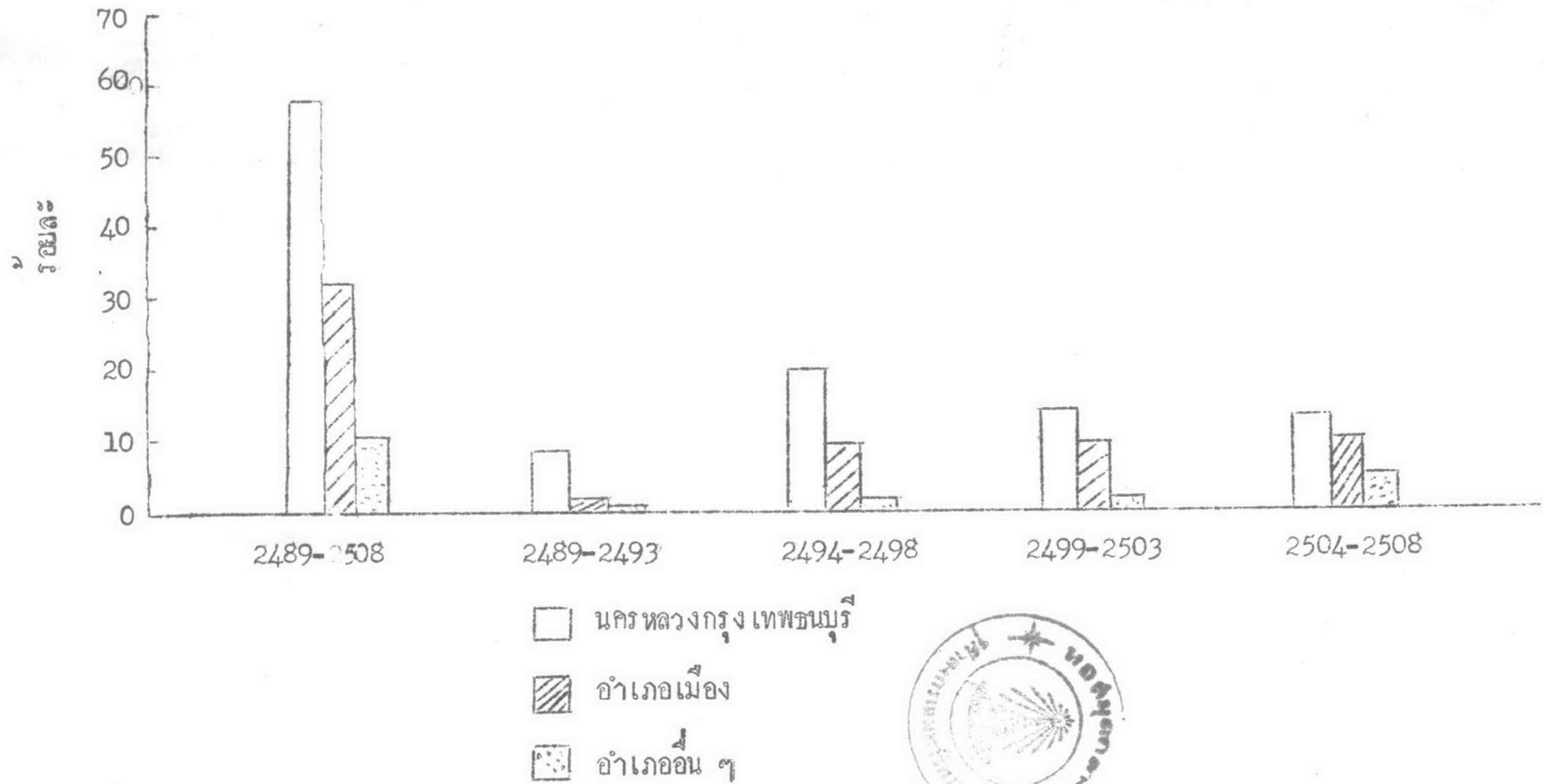
ตารางที่ 3 : การกระจายร้อยละของบัณฑิตที่ประกอบอาชีพแพทย์ตามความเจริญของท้องถิ่น

ปีสำเร็จ	B (ร้อยละ)			รวม
	B <sub>1</sub>	B <sub>2</sub>	B <sub>3</sub>	
2489 - 2493	9.33	1.60	0.53	11.47
2494 - 2498	19.73	9.33	3.07	32.27
2499 - 2503	15.20	11.20	2.40	28.80
2504 - 2508	13.07	9.60	4.80	27.47
รวม	57.33	31.73	10.93	100.00

ตารางที่ 4 : การกระจายร้อยละและการทดสอบความแตกต่างของจำนวนบัณฑิตที่ประกอบอาชีพแพทย์ในเขตความเจริญของท้องถิ่นต่าง ๆ

ปีสำเร็จ	B (ร้อยละ)			ไคสแควร์มีนัยสำคัญทางสถิติที่ระดับร้อยละ 5
	B <sub>1</sub>	B <sub>2</sub>	B <sub>3</sub>	
2489 - 2493	81.40	13.95	4.65	B <sub>1</sub> > B <sub>2</sub> , B <sub>3</sub>
2494 - 2498	61.16	28.93	9.92	B <sub>1</sub> > B <sub>2</sub> > B <sub>3</sub>
2499 - 2503	52.78	38.33	8.33	B <sub>1</sub> , B <sub>2</sub> > B <sub>3</sub>
2504 - 2508	47.57	34.95	17.48	B <sub>1</sub> , B <sub>2</sub> > B <sub>3</sub>
2489 - 2508	57.33	31.73	10.93	B <sub>1</sub> > B <sub>2</sub> > B <sub>3</sub>

แผนภูมิที่ 2 : เปรียบเทียบการกระจายร้อยละของบัณฑิตที่ประกอบอาชีพแพทย์แต่ละกลุ่ม ตามความเจริญของท้องถิ่น



การกระจายของบัณฑิตทางแพทยศาสตร์ที่ประกอบอาชีพแพทย์ทั้ง ๔ กลุ่ม คือ กลุ่มผู้สำเร็จ  
ปี พ.ศ. ๒๔๘๕ ถึง ๒๔๙๓, ๒๔๙๔ ถึง ๒๔๙๘, ๒๔๙๙ ถึง ๒๕๐๓ และ ๒๕๐๔ ถึง ๒๕๐๘ มีลักษณะการ  
กระจายเป็นไปในทำนองเดียวกัน ดังแสดงในแผนภูมิที่ ๒ คือบัณฑิตส่วนใหญ่ของทุกกลุ่มประกอบอาชีพ  
แพทย์ในเขตนครหลวงกรุงเทพมหานคร ร่องลงมาคือในเขตอำเภอเมือง และส่วนน้อยประกอบอาชีพ  
แพทย์ในเขตอำเภออื่น ๆ

เมื่อพิจารณาเป็นรายกลุ่ม และทดสอบความแตกต่างของจำนวนบัณฑิตที่ประกอบอาชีพแพทย์  
ในแต่ละท้องถิ่น ปรากฏผลดังนี้

๑. บัณฑิตที่สำเร็จปี พ.ศ. ๒๔๘๕ ถึง ๒๔๙๓ มีจำนวนที่ประกอบอาชีพแพทย์ในนครหลวง  
กรุงเทพมหานครมากที่สุด ส่วนจำนวนที่ประกอบอาชีพในเขตอำเภอเมือง และอำเภออื่นมีจำนวนไม่  
แตกต่างกัน

๒. บัณฑิตที่สำเร็จปี พ.ศ. ๒๔๙๔ ถึง ๒๔๙๘ มีจำนวนที่ประกอบอาชีพแพทย์ในเขตความ  
เจริญของท้องถิ่นต่าง ๆ ต่างกัน คือในเขตนครหลวงกรุงเทพมหานครมากที่สุด ในเขตอำเภอเมืองมี  
ปานกลาง และในเขตอำเภออื่น ๆ น้อยที่สุด

๓. บัณฑิตที่สำเร็จปี พ.ศ. ๒๔๙๙ ถึง ๒๕๐๓ และ ๒๕๐๔ ถึง ๒๕๐๘ มีลักษณะการกระจาย  
ของบัณฑิตในเขตความเจริญของท้องถิ่นเหมือนกัน คือ จำนวนบัณฑิตในเขตนครหลวงกรุงเทพมหานคร  
และในเขตอำเภอเมืองไม่แตกต่างกัน จำนวนในเขตทั้งสองนี้มากกว่าในเขตอำเภออื่น ๆ

๔. บัณฑิตรวมทั้งแต่ปี พ.ศ. ๒๔๘๕ ถึง ๒๕๐๘ ทั้งหมด มีลักษณะการกระจายตามเขต  
ความเจริญของท้องถิ่นเหมือนกับบัณฑิตกลุ่มที่สำเร็จปี พ.ศ. ๒๔๙๔ ถึง ๒๔๙๘ ทุกประการ คือ มีจำนวน  
ที่ประกอบอาชีพแพทย์ในเขตต่าง ๆ ต่างกัน ในเขตนครหลวงกรุงเทพมหานครมีมากที่สุด ร่องลงมา  
คือในเขตอำเภอเมือง ส่วนในเขตอำเภออื่น ๆ มีน้อยที่สุด

(ข) การกระจายตามภาคต่าง ๆ

เมื่อใช้จำนวนบัณฑิตที่ประกอบอาชีพแพทย์ทั้งหมดเป็นฐานแล้วแจกแจงร้อยละของ  
จำนวนบัณฑิตในแต่ละกลุ่ม เปรียบเทียบกันในด้านกรกระจายบัณฑิตที่ประกอบอาชีพแพทย์ตามภาค  
ต่าง ๆ ได้แสดงในตารางที่ ๕ เมื่อใช้จำนวนบัณฑิตของแต่ละกลุ่มเป็นฐานของการกระจายร้อยละ  
และทดสอบความแตกต่างของจำนวนบัณฑิตในแต่ละภาคของแต่ละกลุ่ม และของบัณฑิตทั้งหมดด้วยค่า  
ไคสแควร์ ได้ผลดังแสดงในตารางที่ ๖



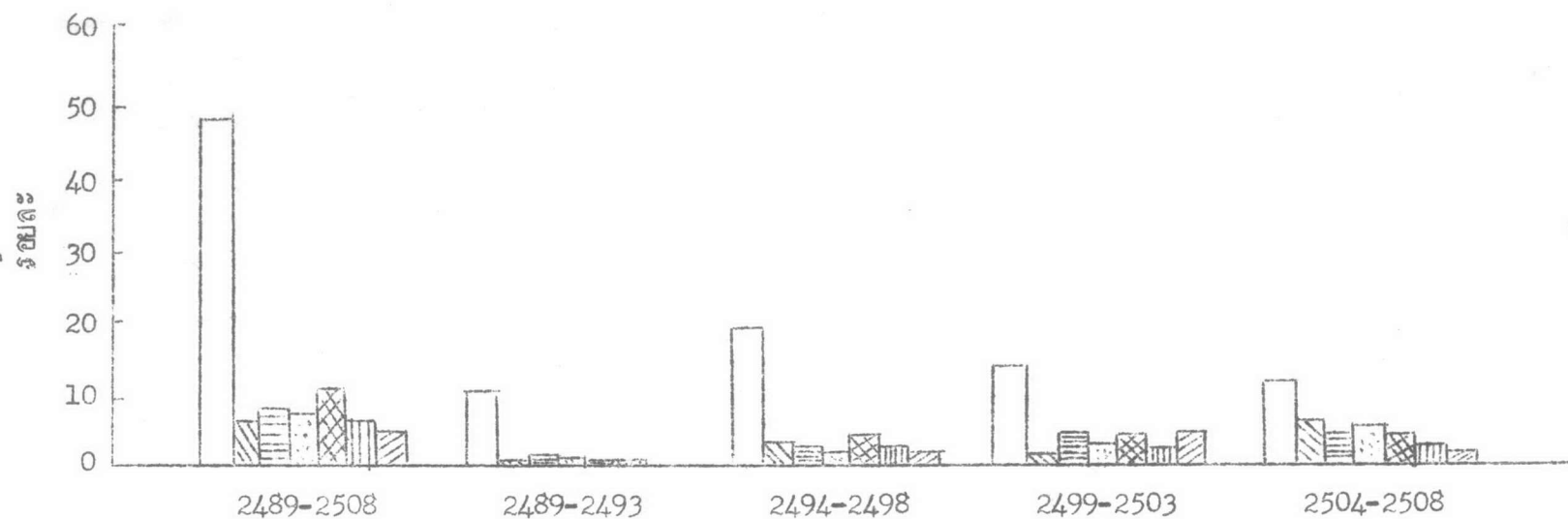
ตารางที่ 5 : การกระจายร้อยละของบัณฑิตที่ประกอบอาชีพแพทย์ตามภาคต่าง ๆ

ปีสำเร็จ	C (ร้อยละ)							รวม
	C <sub>1</sub>	C <sub>2</sub>	C <sub>3</sub>	C <sub>4</sub>	C <sub>5</sub>	C <sub>6</sub>	C <sub>7</sub>	
2489-2493	9.33	0.26	0.80	0.53	0.26	0.26	0	11.47
2494-2498	19.73	2.67	1.87	0.80	3.47	2.40	1.33	32.27
2499-2503	15.20	1.87	2.93	2.13	2.93	1.60	2.13	28.80
2504-2508	13.07	1.60	2.40	3.73	3.47	1.87	1.33	27.47
รวม	57.33	6.40	8.00	7.20	10.13	6.13	4.80	100.00

ตารางที่ 6 : การกระจายร้อยละและการทดสอบความแตกต่างของจำนวนบัณฑิตที่ประกอบอาชีพแพทย์ในแต่ละภาค

ปีสำเร็จ	C (ร้อยละ)							โครงสร้างมีนัยสำคัญทางสถิติที่ระดับร้อยละ 5
	C <sub>1</sub>	C <sub>2</sub>	C <sub>3</sub>	C <sub>4</sub>	C <sub>5</sub>	C <sub>6</sub>	C <sub>7</sub>	
2489-2493	81.40	2.33	6.98	4.65	2.33	2.33	0	$C_1 > C_2 \longrightarrow C_7$
2494-2498	61.16	8.26	5.79	2.48	10.74	7.44	4.13	$C_1 > \begin{cases} C_5 > C_4 \\ C_2, C_3, C_6, C_7 \end{cases}$
2499-2503	52.78	6.48	10.19	7.41	10.19	5.56	7.41	$C_1 > C_2 \longrightarrow C_7$
2504-2508	47.57	5.83	8.74	13.59	12.62	6.80	4.85	$C_1 > C_2 \longrightarrow C_7$
2489-2508	57.33	6.40	8.00	7.20	10.13	6.13	4.80	$C_1 > \begin{cases} C_5 > C_7 \\ C_2, C_3, C_4, C_6 \end{cases}$

แผนภูมิที่ 3 : เปรียบเทียบการกระจายร้อยละของบัณฑิตที่ประกอบอาชีพแพทย์ในแต่ละกลุ่มตามภาคต่าง ๆ



□ นครหลวงกรุงเทพธนบุรี

▨ ภาคกลาง

▨ ภาคตะวันออก

▨ ภาคตะวันออกเฉียงเหนือ

▨ ภาคเหนือ

▨ ภาคใต้

▨ ภาคตะวันตก

การกระจายของบัณฑิตที่ประกอบอาชีพแพทย์ทั้ง ๔ กลุ่ม คือกลุ่มที่สำเร็จปี พ.ศ. ๒๔๘๕ - ๒๔๙๓ ๒๔๙๔ ถึง ๒๔๙๘ ๒๔๙๙ ถึง ๒๕๐๓ และ ๒๕๐๔ ถึง ๒๕๐๘ มีลักษณะการกระจายตามภาคที่ไม่เป็นทำนองเดียวกัน ดังแสดงในแผนภูมิที่ ๓ บัณฑิตส่วนมากของทุกกลุ่มประกอบอาชีพแพทย์ในนครหลวงกรุงเทพมหานคร ภาคอื่น ๆ มีจำนวนบัณฑิตลดลงไปตามลำดับดังนี้ ภาคเหนือ ภาคตะวันออก ภาคตะวันออกเฉียงเหนือ ภาคกลาง ภาคใต้ และภาคตะวันตก

เมื่อพิจารณาเป็นรายกลุ่ม และทดสอบความแตกต่างของการกระจายบัณฑิตตามภาคต่าง ๆ ของแต่ละกลุ่ม และของบัณฑิตทั้งหมด ผลปรากฏดังนี้

๑. บัณฑิตที่สำเร็จในปี พ.ศ. ๒๔๘๕ ถึง ๒๔๙๓ ๒๔๙๔ ถึง ๒๕๐๓ และ ๒๕๐๔ ถึง ๒๕๐๘ มีลักษณะการกระจายตามภาคต่าง ๆ เหมือนกัน คือ จำนวนบัณฑิตที่ประกอบอาชีพแพทย์ในนครหลวงกรุงเทพมหานคร มีมากกว่าในภาคกลาง ภาคตะวันออก ภาคตะวันออกเฉียงเหนือ ภาคเหนือ ภาคใต้ และภาคตะวันตก ซึ่งจำนวนในภาคต่าง ๆ เหล่านี้ไม่มีความแตกต่างกัน

๒. บัณฑิตที่สำเร็จในปี พ.ศ. ๒๔๙๔ ถึง ๒๔๙๘ ประกอบอาชีพแพทย์ในนครหลวงกรุงเทพมหานครมากที่สุด และจำนวนบัณฑิตในภาคเหนือมากกว่าในภาคตะวันออกเฉียงเหนือ แต่จำนวนบัณฑิตในภาคกลาง ภาคตะวันออก ภาคใต้ และภาคตะวันตก ไม่มีความแตกต่างกัน

๓. บัณฑิตรวมทั้งแปดปี ๒๔๘๕ ถึง ๒๕๐๘ ทั้งหมด มีลักษณะการกระจายตามภาคที่แตกต่างกัน ดังนี้ ในนครหลวงกรุงเทพมหานครมีจำนวนมากที่สุด ในภาคเหนือมีมากกว่าในภาคตะวันตก แต่จำนวนบัณฑิตในภาคกลาง ภาคตะวันออก ภาคตะวันออกเฉียงเหนือและภาคใต้ไม่มีความแตกต่างกัน

(ค) การกระจายตามลักษณะหน่วยงาน

เมื่อใช้จำนวนข้อมูลทั้งหมดเป็นฐาน แล้วแจกแจงร้อยละของบัณฑิตในแต่ละกลุ่ม เปรียบเทียบกับในแง่การกระจายของบัณฑิตที่ประกอบอาชีพตามลักษณะหน่วยงาน ได้ผลดังแสดงในตารางที่ ๗ เมื่อใช้จำนวนบัณฑิตของแต่ละกลุ่ม เป็นฐานของการกระจายร้อยละ และทดสอบความแตกต่างของจำนวนบัณฑิตในแต่ละลักษณะของหน่วยงานของบัณฑิตแต่ละกลุ่ม และบัณฑิตทั้งหมดด้วยค่าไคสแควร์ ได้ผลดังแสดงในตารางที่ ๘

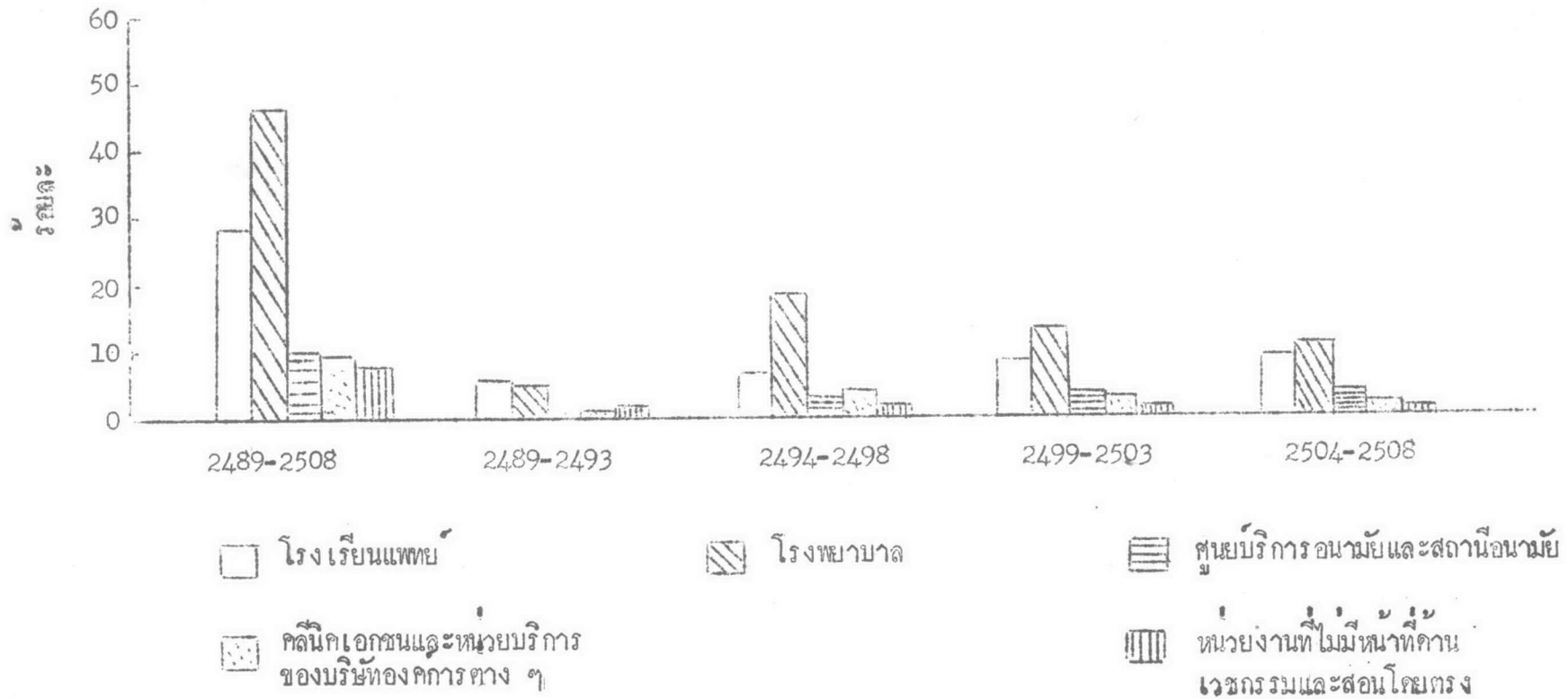
ตารางที่ 7 : การกระจายร้อยละของบัณฑิตที่ประกอบอาชีพแพทย์ตามลักษณะหน่วยงาน

ปีสำเร็จ	D (ร้อยละ)					รวม
	D <sub>1</sub>	D <sub>2</sub>	D <sub>3</sub>	D <sub>4</sub>	D <sub>5</sub>	
2489 - 2493	4.27	4.00	0	1.33	1.87	11.47
2494 - 2498	6.67	17.60	2.93	3.47	1.60	32.27
2499 - 2503	8.53	13.60	3.47	2.13	1.07	28.80
2504 - 2508	8.80	10.13	4.00	2.67	1.87	27.47
รวม	28.27	45.33	10.40	9.60	6.40	100.00

ตารางที่ 8 : การกระจายร้อยละและการทดสอบความแตกต่างของจำนวนบัณฑิตที่ประกอบอาชีพแพทย์ในแต่ละลักษณะหน่วยงาน

ปีสำเร็จ	D (ร้อยละ)					ทดสอบไครย์มีนัยสำคัญทางสถิติที่ระดับร้อยละ 5
	D <sub>1</sub>	D <sub>2</sub>	D <sub>3</sub>	D <sub>4</sub>	D <sub>5</sub>	
2489 - 2493	37.21	34.88	0	11.63	16.28	$\begin{cases} D_1, D_2 > D_3, D_4 \\ D_5 > D_3 \end{cases}$
2494 - 2498	20.66	54.55	9.09	10.74	4.96	$D_2 > \begin{cases} D_1 > D_3, D_5 \\ D_4 \end{cases}$
2499 - 2503	29.63	47.22	12.04	7.41	3.70	$D_2 > D_1 > D_3, D_4, D_5$
2504 - 2508	32.04	36.89	14.56	9.71	6.80	$D_1, D_2 > D_3, D_4, D_5$
2489 - 2508	28.27	45.33	10.40	9.60	6.40	$D_2 > D_1 > D_3, D_4, D_5$

แผนภูมิที่ 4 : เปรียบเทียบการกระจายร้อยละ ของบัณฑิตที่ประกอบอาชีพแพทย์แต่ละกลุ่มตามลักษณะหน่วยงาน



การกระจายของบัณฑิตที่ประกอบอาชีพแพทย์ทั้ง ๔ กลุ่ม คือ กลุ่มที่สำเร็จปี พ.ศ. ๒๔๘๔ ถึง ๒๔๙๓ ๒๔๙๔ ถึง ๒๔๙๘, ๒๔๙๙ ถึง ๒๕๐๓ และ ๒๕๐๔ ถึง ๒๕๐๘ มีลักษณะการกระจายไม่เป็นทำนองเดียวกัน ดังแสดงในแผนภูมิที่ ๔ ลักษณะหน่วยงานต่าง ๆ มีจำนวนบัณฑิตอยู่เรียงลำดับจากมากไปหาน้อยดังนี้ โรงพยาบาล โรงเรียนแพทย์ ศูนย์บริการอนามัยและสถานอนามัย คลินิกเอกชน และหน่วยบริการของบริษัทต่าง ๆ และหน่วยงานที่ไม่มีหน้าที่ดำเนินการตรวจรักษาและสอนโดยตรง

เมื่อพิจารณาเป็นรายกลุ่มของบัณฑิต และทดสอบความแตกต่างของการกระจายของบัณฑิตที่ประกอบอาชีพแพทย์ตามลักษณะหน่วยงานต่าง ๆ ในแต่ละกลุ่มของบัณฑิต และของบัณฑิตทั้งหมด ปรากฏผลดังนี้

๑. บัณฑิตที่สำเร็จในปี พ.ศ. ๒๔๘๔ ๒๔๙๓ ที่ประกอบอาชีพในโรงเรียนแพทย์ และโรงพยาบาลมีจำนวนไม่แตกต่างกัน และมีมากกว่าในคลินิกเอกชน ส่วนในศูนย์บริการอนามัย และสถานอนามัย ไม่ปรากฏบัณฑิตปฏิบัติงานเลย

๒. บัณฑิตที่สำเร็จในปี พ.ศ. ๒๔๙๔ ๒๔๙๘ มีจำนวนบัณฑิตอยู่ในโรงพยาบาลมากที่สุด รองลงมาคือ โรงเรียนแพทย์ และคลินิกเอกชน ซึ่งทั้งสองนี้ไม่แตกต่างกัน จำนวนบัณฑิตในโรงเรียนแพทย์มีมากกว่าในศูนย์บริการอนามัยและสถานอนามัย และหน่วยงานอื่น ๆ ที่ไม่มีหน้าที่รับผิดชอบดำเนินการตรวจรักษาและสอนโดยตรง ซึ่งลักษณะหน่วยงานสองประเภทหลังมีจำนวนบัณฑิตไม่แตกต่างกัน

๓. บัณฑิตที่สำเร็จปี พ.ศ. ๒๔๙๙ ๒๕๐๓ มีจำนวนบัณฑิตกระจายตามหน่วยงานลักษณะต่าง ๆ ต่างกันเป็น ๓ ลำดับ เรียงลำดับจากมากไปหาน้อยดังนี้ โรงพยาบาล โรงเรียนแพทย์ และสุดท้ายคือ ศูนย์บริการอนามัย คลินิกเอกชน และหน่วยงานอื่น ๆ ที่ไม่มีหน้าที่รับผิดชอบในดำเนินการตรวจรักษาและสอนโดยตรง หน่วยงานสามลักษณะหลังมีจำนวนบัณฑิตไม่แตกต่างกัน

๔. บัณฑิตที่สำเร็จปี พ.ศ. ๒๕๐๔ ๒๕๐๘ กระจายตามหน่วยงานลักษณะต่าง ๆ ต่างกัน คือ โรงเรียนแพทย์ และโรงพยาบาล มีจำนวนบัณฑิตไม่ต่างกัน แต่ทั้งสองหน่วยงานนี้ต่างกับจำนวนบัณฑิตมากกว่าศูนย์บริการอนามัย คลินิกเอกชน และหน่วยงานอื่น ๆ ที่ไม่มีหน้าที่รับผิดชอบโดยตรงดำเนินการตรวจรักษาและสอน หน่วยงานสามลักษณะหลังมีจำนวนบัณฑิตไม่แตกต่างกัน

๕. บัณฑิตรวมทั้งในปี ๒๔๘๘ ถึง ๒๕๐๘ ทั้งหมด กระจายอยู่ในโรงพยาบาลมากกว่าใน  
โรงเรียนแพทย์ และในศูนย์บริการอนามัยคลินิกเอกชน และหน่วยงานอื่น ๆ มีจำนวนบัณฑิตกระจาย  
อยู่น้อยที่สุด หน่วยงาน ๓ ลักษณะหลังนี้ ไม่มีความแตกต่างกัน ลักษณะการกระจายของบัณฑิตทั้งหมด  
นี้เป็นที่น่าพอใจเกี่ยวกับกลุ่มของบัณฑิตที่สำเร็จปี พ.ศ. ๒๔๘๘ ถึง ๒๕๐๓ ทุกประการ



(ง) การกระจายตามหน่วยงานที่สังกัด

เมื่อใช้จำนวนบัณฑิตที่ประกอบอาชีพแพทย์ทั้งหมดเป็นฐาน แล้วแจกแจงจำนวนบัณฑิตแต่ละกลุ่ม  
เปรียบเทียบกัน ในด้านการกระจายของบัณฑิตที่ประกอบอาชีพแพทย์ตามหน่วย  
งานที่สังกัด ได้ผลแสดงในตารางที่ ๕ เมื่อใช้จำนวนบัณฑิตของแต่ละกลุ่มเป็นฐานของการกระจาย  
ร้อยละ และทดสอบความแตกต่างของจำนวนบัณฑิตในแต่ละหน่วยงานที่สังกัดด้วยค่าไคสแควร์ ได้ผล  
ดังแสดงในตารางที่ ๑๐

การกระจายของบัณฑิตที่ประกอบอาชีพแพทย์ทั้ง ๔ กลุ่มคือ กลุ่มที่สำเร็จปี พ.ศ.  
๒๔๘๘ ถึง ๒๔๙๓, ๒๔๙๔ ถึง ๒๔๙๘, ๒๔๙๙ ถึง ๒๕๐๓ และ ๒๕๐๔ ถึง ๒๕๐๘ มีลักษณะเป็นที่น่าพอใจ  
เกี่ยวกับดังแสดงในแผนภูมิที่ ๕ ส่วนมากของบัณฑิตในแต่ละกลุ่มประกอบอาชีพแพทย์ในหน่วยงานที่  
สังกัดรัฐบาล เมื่อรวมบัณฑิตทั้งหมดจะมีจำนวนที่ประกอบอาชีพแพทย์ในหน่วยงานที่สังกัดรัฐบาลสูง  
ร้อยละ ๘๘.๐๗ อีกเพียงร้อยละ ๑๑.๙๓ ประกอบอาชีพในหน่วยงานที่สังกัดเอกชน

เมื่อพิจารณาเป็นรายกลุ่ม และทดสอบความแตกต่างของการกระจายของบัณฑิตที่ประ  
กอบอาชีพแพทย์ในหน่วยงานที่สังกัดรัฐบาลและเอกชนในแต่ละกลุ่มของบัณฑิต และของบัณฑิตทั้งหมด  
ผลปรากฏเหมือนกันคือ ในแต่ละกลุ่มของบัณฑิต และบัณฑิตทั้งหมดตั้งแต่ปี ๒๔๘๘ถึง ๒๕๐๘ มีการกระจาย  
ของบัณฑิตตามหน่วยงานที่สังกัดรัฐบาลมากกว่าหน่วยงานที่สังกัดเอกชน

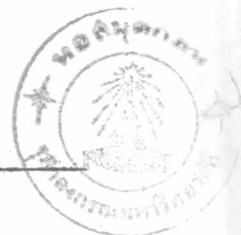
(๓) ลักษณะงานของบัณฑิตที่ประกอบอาชีพ

เมื่อใช้จำนวนข้อยุสทั้งหมดเป็นฐาน แล้วแจกแจงร้อยละของบัณฑิตในแต่ละกลุ่ม เปรียบ  
เทียบกัน ในแง่ลักษณะงานของบัณฑิต ได้ผลดังแสดงในตารางที่ ๑๑ เมื่อใช้จำนวนบัณฑิตของแต่ละกลุ่ม  
เป็นฐานของการกระจายร้อยละ และทดสอบความแตกต่างของจำนวนบัณฑิตในแต่ละลักษณะของงานที่  
ทำอยู่ของบัณฑิตแต่ละกลุ่ม และของบัณฑิตทั้งหมดด้วยค่าไคสแควร์ ได้ผลดังแสดงในตารางที่ ๑๒



ตารางที่ 9 : การกระจายร้อยละของบัณฑิตที่ประกอบอาชีพแพทย์ตามหน่วยงานที่สังกัด

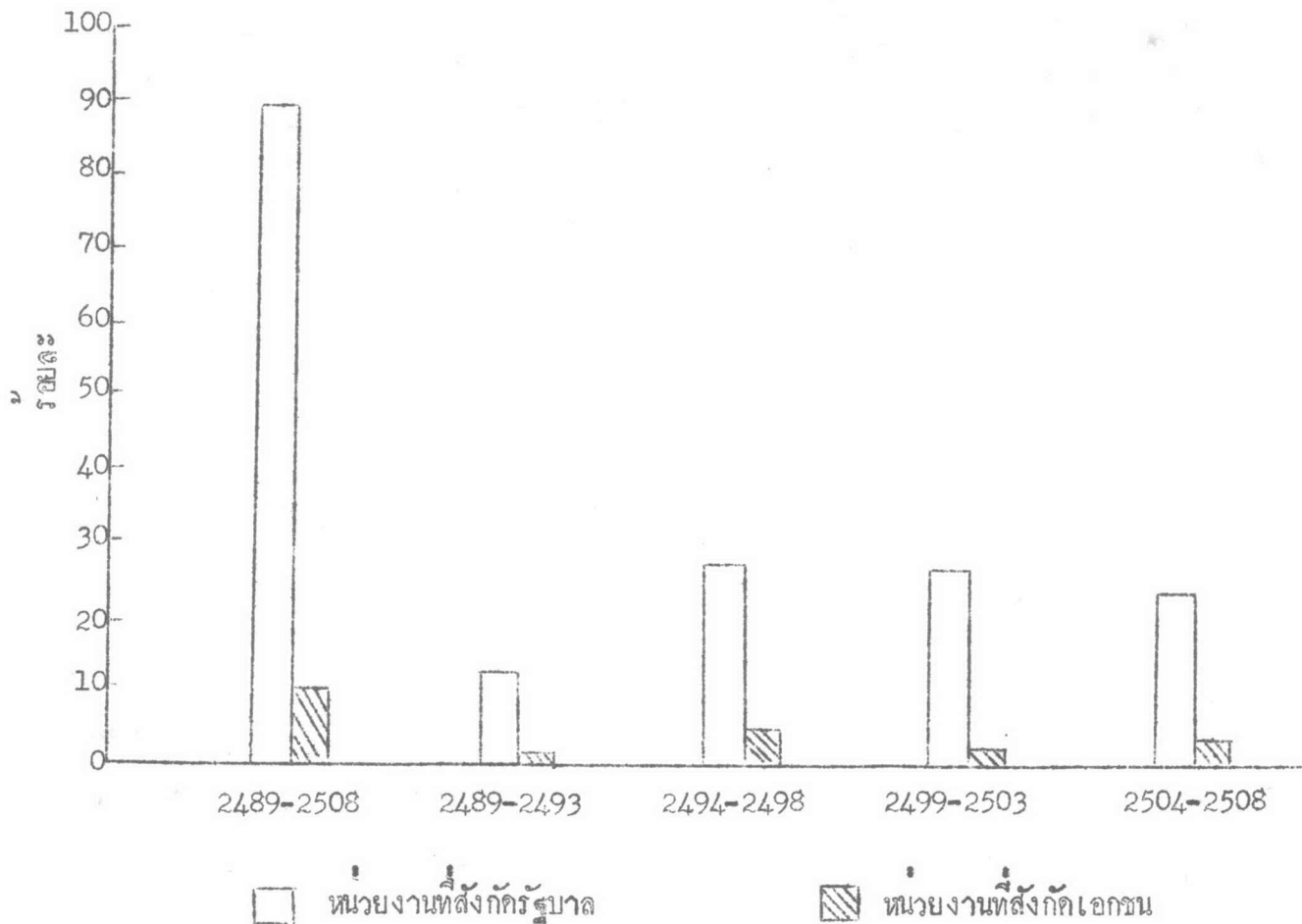
ปีสำเร็จ	E (ร้อยละ)		รวม
	E <sub>1</sub>	E <sub>2</sub>	
2489 - 2493	10.13	1.33	11.47
2494 - 2498	27.33	4.80	32.27
2499 - 2503	26.93	1.87	28.80
2504 - 2508	24.53	2.93	27.47
รวม	89.07	10.93	100.00



ตารางที่ 10 : การกระจายร้อยละและการทดสอบความแตกต่างของจำนวนบัณฑิตที่ประกอบอาชีพแพทย์ในแต่ละลักษณะหน่วยงาน

ปีสำเร็จ	E (ร้อยละ)		ไคสแควร์มีนัยสำคัญทางสถิติที่ระดับร้อยละ 5
	E <sub>1</sub>	E <sub>2</sub>	
2489 - 2493	88.37	11.63	E <sub>1</sub> > E <sub>2</sub>
2494 - 2498	85.12	14.88	E <sub>1</sub> > E <sub>2</sub>
2499 - 2503	93.52	6.48	E <sub>1</sub> > E <sub>2</sub>
2504 - 2508	89.32	10.67	E <sub>1</sub> > E <sub>2</sub>
2489 - 2508	89.07	10.93	E <sub>1</sub> > E <sub>2</sub>

แผนภูมิที่ 5 : เปรียบเทียบการกระจายร้อยละของบัณฑิตที่ประกอบอาชีพแพทย์แต่ละกลุ่มตามหน่วยงานที่สังกัด



การกระจายของบัณฑิตที่ประกอบอาชีพแพทย์ทั้ง ๔ กลุ่ม คือ กลุ่มที่สำเร็จปี พ.ศ. ๒๔๘๕ ถึง ๒๔๙๓, ๒๔๙๔ ถึง ๒๔๙๘, ๒๔๙๙ ถึง ๒๕๐๓ และ ๒๕๐๔ ถึง ๒๕๐๘ มีลักษณะการกระจายไม่ เป็นทำนองเดียวกัน ดังแสดงในแผนภูมิที่ ๖ ส่วนใหญ่ของบัณฑิตในแต่ละกลุ่มมีงานหลักเหมือนกัน คือปฏิบัติงานด้านบริการตรวจรักษาและป้องกันโรค งานด้านการสอนมีบัณฑิตปฏิบัติมากที่สุด งานด้านบริหาร เป็นที่สาม และงานวิจัยเป็นที่สี่ ส่วนงานเบ็ดเตล็ดอื่น ๆ มีบัณฑิตปฏิบัติน้อยที่สุด โดยเฉพาะเป็นบัณฑิตที่สำเร็จในปี ๒๔๘๕ ถึง ๒๕๐๓ และ ๒๕๐๔ ถึง ๒๕๐๘ ปรากฏว่าไม่มีเลย เมื่อพิจารณาเป็นรายกลุ่มของบัณฑิต และทดสอบความแตกต่างของจำนวนที่มีลักษณะงานหลักต่าง ๆ ของบัณฑิตแต่ละกลุ่ม และของบัณฑิตทั้งหมด ผลปรากฏดังนี้

๑. บัณฑิตที่สำเร็จปี พ.ศ. ๒๔๘๕ ถึง ๒๔๙๓ มีจำนวนปฏิบัติงานด้านบริการตรวจรักษา และป้องกันโรค ไม่แตกต่างกับงานด้านบริหาร จำนวนบัณฑิตที่ปฏิบัติงานด้านบริการตรวจรักษาและ ป้องกันโรรมากกว่าจำนวนบัณฑิตที่ปฏิบัติงานด้านการสอน การวิจัย และงานเบ็ดเตล็ดอื่น ๆ จำนวนบัณฑิตที่ปฏิบัติงานด้านบริหารมีมากกว่างานเบ็ดเตล็ดอื่น ๆ ส่วนงานสอน งานวิจัย และงาน เบ็ดเตล็ดอื่น ๆ มีจำนวนบัณฑิตไม่แตกต่างกัน

๒. บัณฑิตที่สำเร็จปี พ.ศ. ๒๔๙๔ ถึง ๒๔๙๘ มีจำนวนบัณฑิตปฏิบัติงานด้านบริการตรวจ รักษามากที่สุด บัณฑิตที่ปฏิบัติงานด้านบริหารมีมากกว่างานด้านวิจัยและงานเบ็ดเตล็ดอื่น ๆ จำนวน บัณฑิตที่ปฏิบัติงานด้านบริหารและด้านการสอนไม่แตกต่างกัน และงานด้านวิจัยและงานเบ็ดเตล็ดอื่น ๆ มีจำนวนไม่แตกต่างกัน

๓. บัณฑิตที่สำเร็จปี พ.ศ. ๒๔๙๙ ถึง ๒๕๐๓ มีจำนวนที่ปฏิบัติงานด้านบริการตรวจรักษา และป้องกันโรรมากที่สุด จำนวนที่ปฏิบัติงานด้านการสอนและวิจัย ไม่มีความแตกต่างกัน ส่วนงาน ด้านบริหารและงานเบ็ดเตล็ดอื่น ๆ มีจำนวนบัณฑิตไม่แตกต่างกัน แต่ลักษณะงานทั้งสองนี้มีจำนวนบั- ติคติน้อยกว่าด้านการสอน โดยเฉพาะงานเบ็ดเตล็ดอื่น ๆ ปรากฏว่าไม่มีบัณฑิตปฏิบัติเลย

๔. บัณฑิตที่สำเร็จปี พ.ศ. ๒๕๐๔ ถึง ๒๕๐๘ มีจำนวนที่ปฏิบัติงานด้านบริการตรวจรักษา และป้องกันโรรมากที่สุด ส่วนจำนวนบัณฑิตที่ปฏิบัติงานในด้านอื่น ๆ ไม่มีความแตกต่างกัน

๕. บัณฑิตรวมทั้งตั้งแต่ปี พ.ศ. ๒๔๘๕ ถึง ๒๕๐๘ ทั้งหมด มีจำนวนที่ปฏิบัติงานด้านบริการตรวจ รักษาและป้องกันโรรมากที่สุด ลักษณะงานที่มีจำนวนรอง เป็นที่สองคืองานด้านการสอนและบริหาร ซึ่ง งานทั้งสองลักษณะนี้มีจำนวนบัณฑิตไม่แตกต่างกัน งานด้านการสอนมีจำนวนบัณฑิตมากกว่างานด้านวิจัย ส่วนงานเบ็ดเตล็ดอื่น ๆ มีจำนวนบัณฑิตน้อยที่สุด

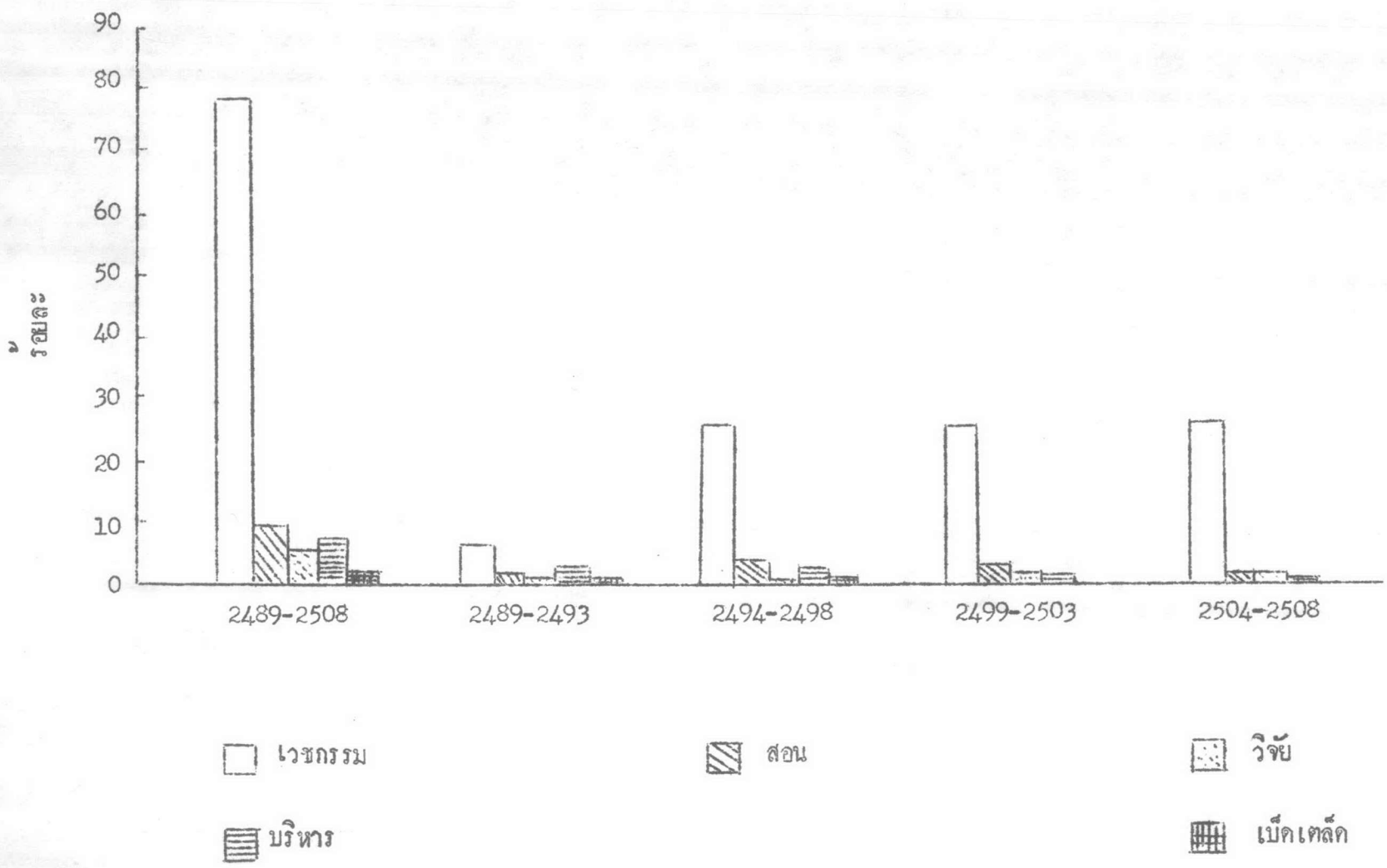
ตารางที่ 11 : การกระจายร้อยละของบัณฑิตที่ประกอบอาชีพแพทย์ตามลักษณะของงานหลัก

ปีสำเร็จ	F (ร้อยละ)					รวม
	F <sub>1</sub>	F <sub>2</sub>	F <sub>3</sub>	F <sub>4</sub>	F <sub>5</sub>	
2489 - 2493	5.33	1.87	1.60	2.40	0.26	11.47
2494 - 2498	24.80	2.93	0.26	3.47	0.80	32.27
2499 - 2503	24.27	2.93	1.07	0.53	0	28.80
2504 - 2508	24.27	1.33	1.33	0.53	0	27.47
รวม	78.67	9.07	4.27	6.93	1.07	100.00

ตารางที่ 12 : การกระจายร้อยละและทดสอบความแตกต่างของจำนวนบัณฑิตที่ประกอบอาชีพแพทย์ในแต่ละลักษณะของงานหลัก

ปีสำเร็จ	F (ร้อยละ)					ทดสอบความมีนัยสำคัญทางสถิติที่ระดับร้อยละ 5
	F <sub>1</sub>	F <sub>2</sub>	F <sub>3</sub>	F <sub>4</sub>	F <sub>5</sub>	
2489 - 2493	46.51	16.28	13.95	20.93	2.33	$\begin{cases} F_1 > F_2, F_3, F_5 \\ F_4 > F_5 \end{cases}$
2494 - 2498	76.86	9.09	0.83	10.74	2.48	$F_1 > \begin{cases} F_4 > F_3, F_5 \\ F_2 \end{cases}$
2499 - 2503	84.26	10.19	3.70	1.85	0	$F_1 > \begin{cases} F_2 > F_4, F_5 \\ F_3 \end{cases}$
2504 - 2508	88.35	4.85	4.85	1.85	0	$F_1 > F_2 \longrightarrow F_5$
2489 - 2508	78.67	9.07	4.27	6.93	1.07	$F_1 > \begin{cases} F_2 > F_3 > F_5 \\ F_4 > F_5 \end{cases}$

แผนภูมิที่ 6 : เปรียบเทียบการกระจายร้อยละของบัณฑิตที่ประกอบอาชีพแพทย์แต่ละกลุ่มตามลักษณะงานหลัก



(๕) ความแตกต่างระหว่างเพศ

(ก) การประกอบอาชีพของบัณฑิตชายและหญิง

เมื่อใช้จำนวนบัณฑิตแต่ละเพศเป็นฐานของการกระจายร้อยละของการประกอบอาชีพ  
ได้แสดงดังแสดงในตารางที่ ๑๓

การประกอบอาชีพของบัณฑิตชายและหญิงมีลักษณะการกระจาย เป็นไปในทำนองเกี่ยว-  
กัน ดังแสดงในแผนภูมิที่ ๗ คือมีจำนวนบัณฑิตที่ประกอบอาชีพแพทย์มากที่สุด ส่วนที่ประกอบอาชีพ  
ในต่างประเทศ จำนวนที่พิการหรือถึงแก่กรรม และที่ประกอบอาชีพอื่นที่ไม่ใช่แพทย์ มีจำนวนลดหลั่น  
ลงมาตามลำดับ

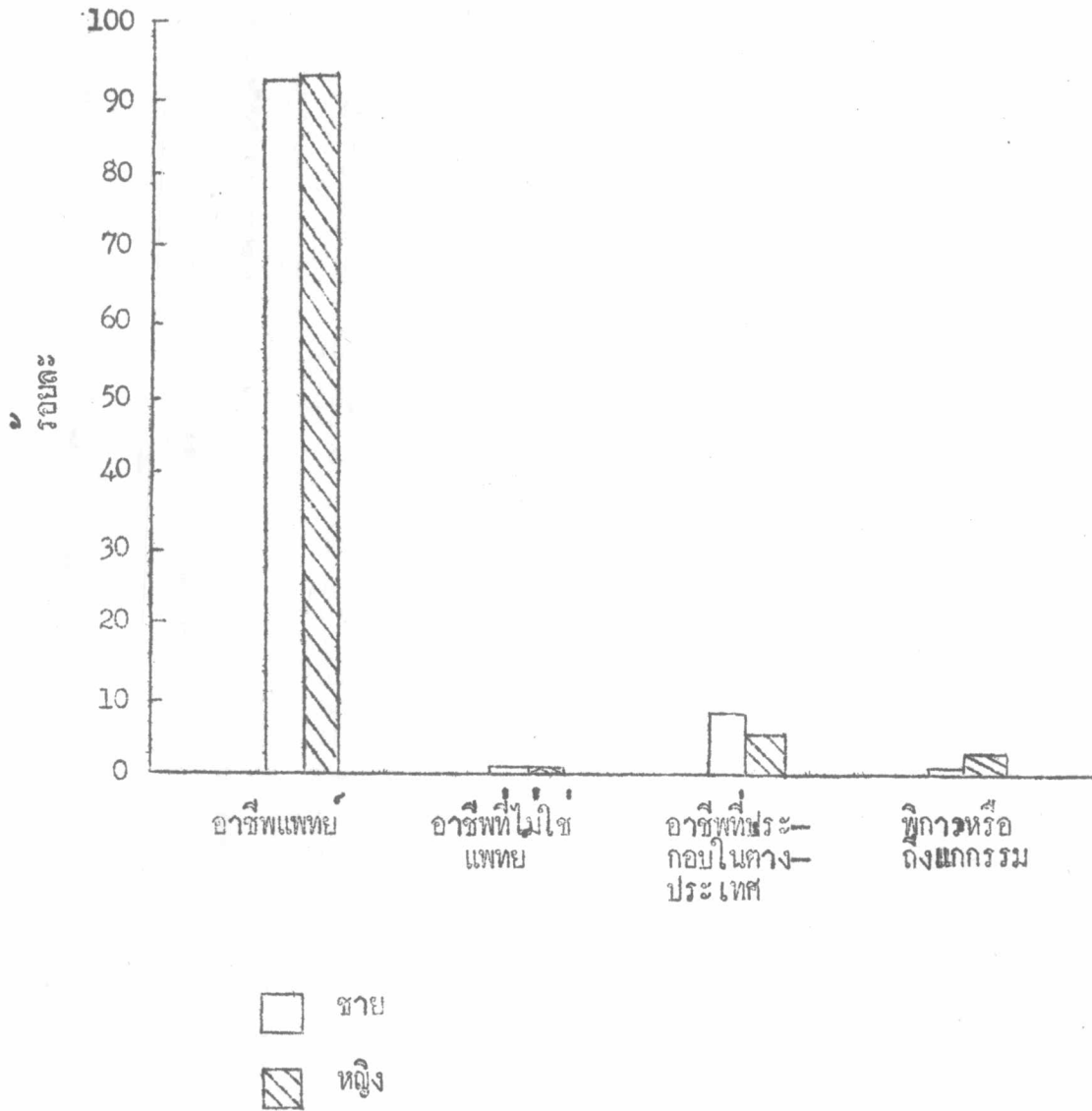
เมื่อพิจารณาถึงแต่ละอาชีพ ปรากฏว่ามีการกระจายไม่เป็นทำนองเดียวกัน ดังแสดง  
ในแผนภูมิที่ ๗ คือ ปริมาณร้อยละของหญิงที่ประกอบอาชีพแพทย์สูงกว่าของชาย เล็กน้อยทำนองเดียวกับ  
อาชีพที่ไม่ใช่แพทย์ และที่พิการหรือถึงแก่กรรม ส่วนอาชีพที่ประกอบในต่างประเทศนั้นปริมาณร้อยละ  
ของชายสูงกว่า แต่เพื่อทำการทดสอบความแตกต่างของการประกอบอาชีพระหว่างบัณฑิตชายและหญิง  
ด้วยค่าไคสแควร์ ปรากฏว่าไม่แตกต่างกัน ซึ่งหมายความว่าเพศไม่มีความสัมพันธ์กับประเภทอาชีพ  
ที่บัณฑิตประกอบอยู่

ตารางที่ 13 : การกระจายร้อยละของอาชีพของบัณฑิตชายและหญิง

อาชีพ	เพศ (ร้อยละ)	
	ชาย	หญิง
A <sub>1</sub>	91.94	92.45
A <sub>2</sub>	0.40	0
A <sub>3</sub>	7.62	4.40
A <sub>4</sub>	0.40	2.52
รวม	100.00	100.00

$$\chi^2 \text{ (คำนวณ)} = 4.701 < \chi^2 \text{ (ตาราง) ซึ่ง} = 7.815 \text{ ที่ } \alpha = 0.05, df = 3.$$

แผนภูมิที่ 7 : เปรียบเทียบการกระจายร้อยละของอาชีพที่ผิดเพศชายและร้อยละของบัณฑิตหญิง



(ข) การกระจายของบัณฑิตชายและหญิงที่ประกอบอาชีพแพทย์ตาม เขตความ เจริญของ  
ท้องถิ่น

เมื่อใช้จำนวนบัณฑิตแต่ละ เพศ เป็นฐานของการกระจายร้อยละของจำนวนที่ประกอบ  
อาชีพแพทย์ในเขตความ เจริญของท้องถิ่นต่าง ๆ ได้ผลดังแสดงในตารางที่ ๑๔

การกระจายของบัณฑิตชายและหญิงที่ประกอบอาชีพแพทย์มีลักษณะที่น่าสนใจ  
ทั้งสอง เพศ ดังแผนภูมิที่ ๘ คือจำนวนที่ประกอบอาชีพแพทย์ ในนครหลวงกรุง เทพนครบุรีมีมากที่สุด  
รองลงมาคือในเขตอำเภอเมือง และเขตอำเภออื่น ๆ มีน้อยที่สุด

เมื่อพิจารณาถึงแต่ละ เขตความ เจริญของท้องถิ่น ลักษณะการกระจายไม่เป็นที่น่าสนใจ  
เดียวกัน ดังในแผนภูมิที่ ๘ คือร้อยละของบัณฑิตชายในเขตนครหลวงกรุง เทพนครบุรีน้อยกว่าร้อยละ  
ของหญิง แต่ในเขตอำเภอเมืองและเขตอำเภออื่น ๆ มีร้อยละของบัณฑิตชายมากกว่า เมื่อทำการ  
ทดสอบความแตกต่างของการประกอบอาชีพในเขตความ เจริญต่าง ๆ ของบัณฑิตชายและหญิงด้วยค่า  
ไคสแควร์ ผลปรากฏว่ามีความแตกต่างกัน ซึ่งหมายความว่าเพศมีความสัมพันธ์ต่อการประกอบอาชีพ  
แพทย์ในเขตความ เจริญต่าง ๆ

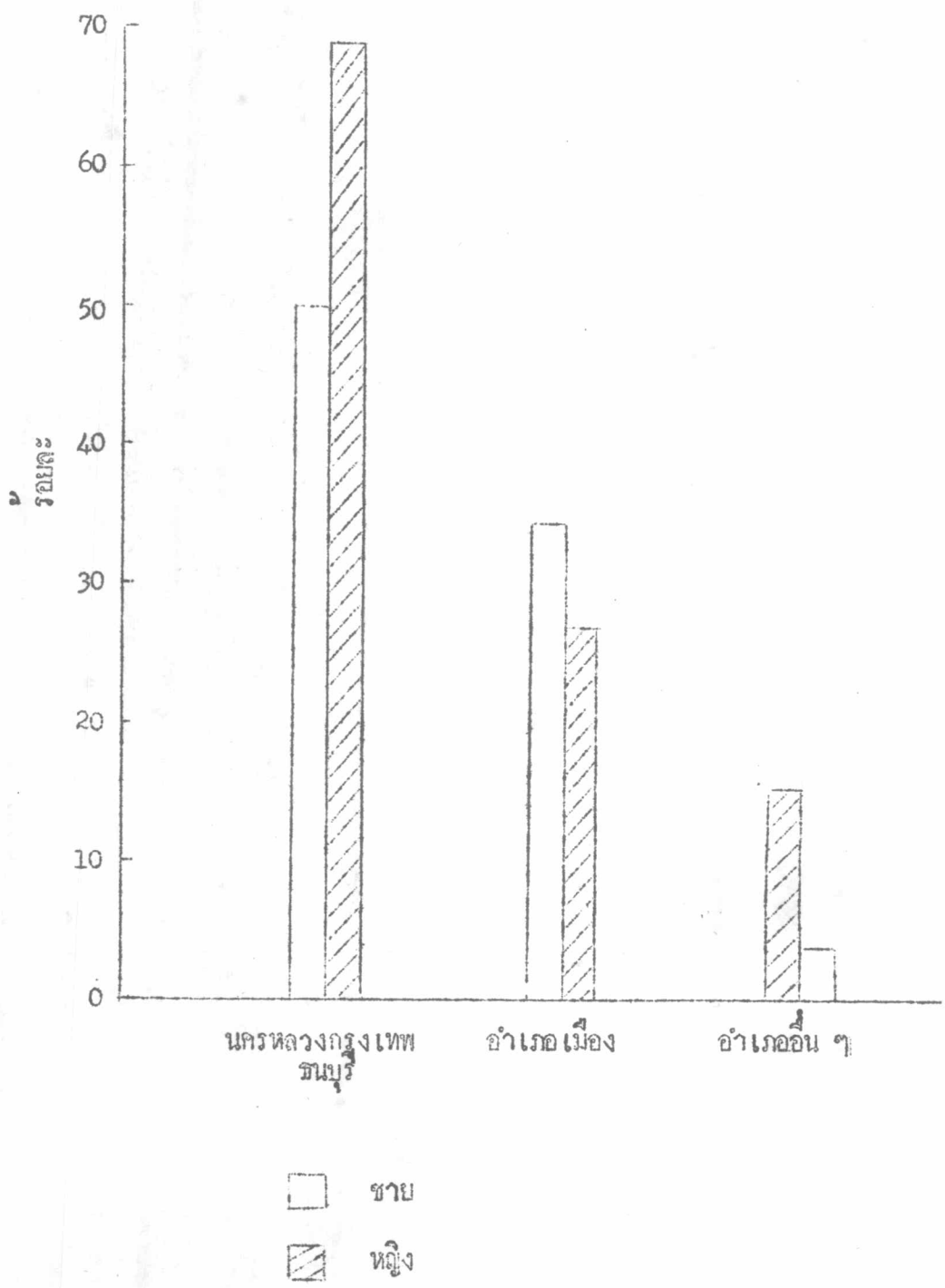
ตารางที่ 14 : การกระจายร้อยละของบัณฑิตชายและหญิงที่ประกอบอาชีพแพทย์ตาม เขตความ เจริญ  
ของท้องถิ่น

ท้องถิ่น	เพศ (ร้อยละ)	
	ชาย	หญิง
B <sub>1</sub>	50.๙0	68.71
B <sub>2</sub>	34.65	27.20
B <sub>3</sub>	15.35	4.08
รวม	100.00	100.00

$$\chi^2 (\text{คำนวณ}) = 17.393 > \chi^2 (\text{ตาราง}) \text{ ซึ่ง } = 5.991 \text{ ที่ } \alpha = 0.05, df = 2$$



แผนภูมิที่ ๘. เปรียบเทียบการกระจายร้อยละของบัณฑิตชายและร้อยละของบัณฑิตหญิงที่ประกอบอาชีพแพทย์ ตามเขตความเจริญท้องถิ่น



(ค) การกระจายของบัณฑิตชายและหญิงที่ประกอบอาชีพแพทย์ในภาคต่าง ๆ

เมื่อใช้จำนวนบัณฑิตแต่ละเพศ เป็นฐานของการกระจายร้อยละของจำนวนบัณฑิตที่ประกอบอาชีพแพทย์ในภาคต่าง ๆ ได้ผลดังแสดงในตารางที่ ๑๕

ลักษณะการกระจายของบัณฑิตชายเป็นไปในทำนองเกี่ยวกับการกระจายของบัณฑิตหญิงดังแสดงในแผนภูมิที่ ๕ คือ บัณฑิตทั้งชายและหญิงประกอบอาชีพอยู่ในนครหลวงกรุงเทพมหานครลงมา คือ ภาคเหนือ ภาคตะวันออกเฉียงเหนือ ภาคใต้ ภาคกลาง และภาคตะวันตก ตามลำดับ ซึ่งภาคต่าง ๆ เหล่านี้มีจำนวนบัณฑิตอยู่น้อย

เมื่อเปรียบเทียบบัณฑิตชายและหญิงในแต่ละภาค ปรากฏว่าในเขตนครหลวงกรุงเทพมหานครมีร้อยละของบัณฑิตหญิงมากกว่าชาย ส่วนในภาคอื่น ๆ มีร้อยละของบัณฑิตชายมากกว่า

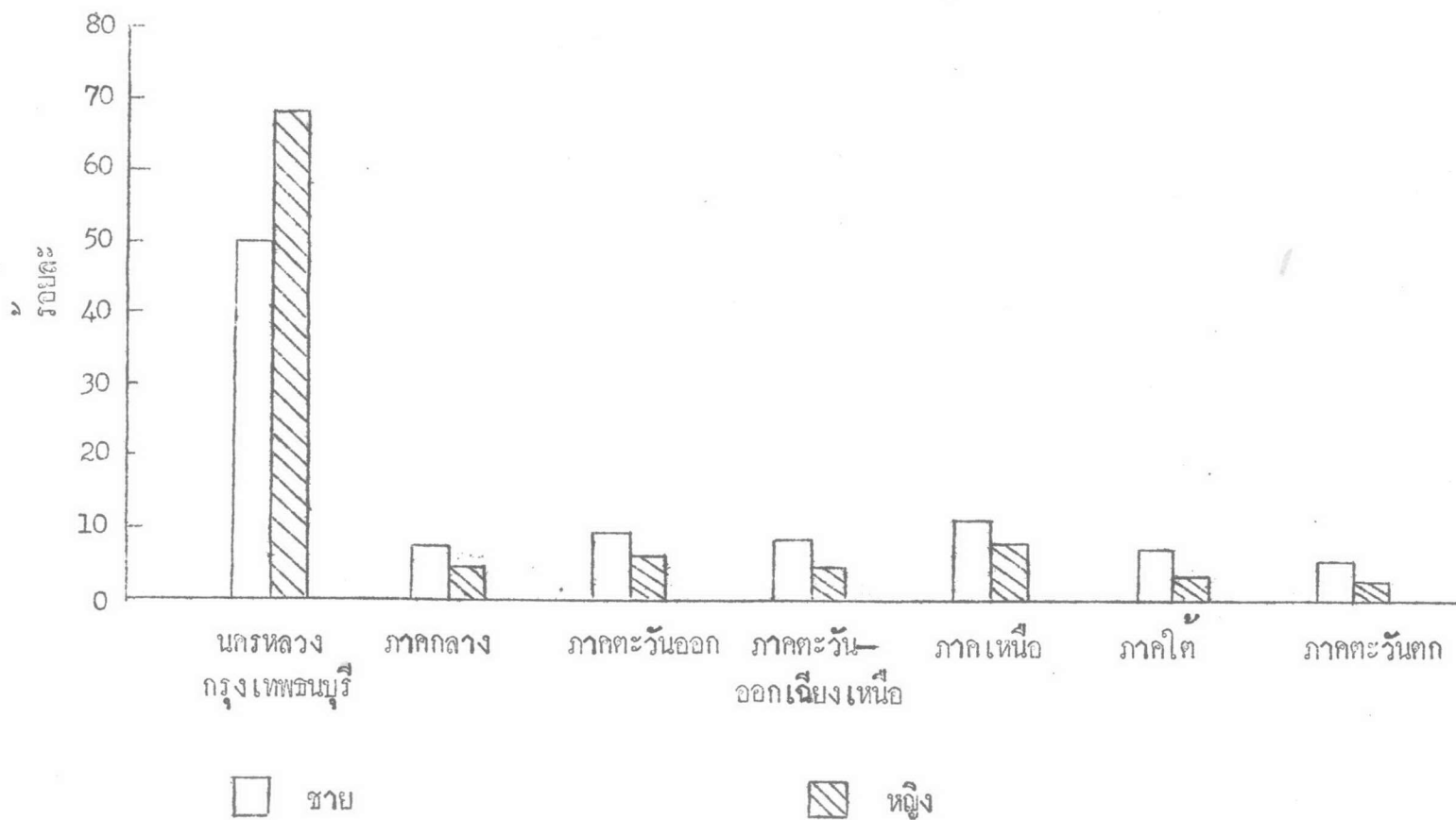
จากการทดสอบความแตกต่างของการประกอบอาชีพแพทย์ในภาคต่าง ๆ ของบัณฑิตชายและหญิงด้วยค่าไคสแควร์ ผลปรากฏว่ามีความแตกต่างกัน หมายความว่าเพศมีความสัมพันธ์ต่อการประกอบอาชีพแพทย์ในภาคต่าง ๆ ของบัณฑิต

ตารางที่ 15 : การกระจายร้อยละของบัณฑิตชายและหญิงที่ประกอบอาชีพแพทย์ในภาคต่าง ๆ

ภาค	เพศ (ร้อยละ)	
	ชาย	หญิง
C1	50.00	68.71
C2	7.46	4.76
C3	9.21	6.12
C4	8.77	4.76
C5	11.40	8.16
C6	7.48	4.08
C7	5.70	3.40
รวม	100.00	100.00

$$\chi^2 (\text{คำนวณ}) = 16.639 > \chi^2 (\text{ตาราง}) \text{ ที่ } \alpha = 0.05, df = 6.$$

แผนภูมิที่ 9 : เปรียบเทียบการกระจายร้อยละของบัณฑิตชายและร้อยละของบัณฑิตหญิงที่ประกอบอาชีพแพทย์  
ในภาคต่าง ๆ



(ง) การกระจายของบัณฑิตชายและหญิงที่ประกอบอาชีพแพทย์ตามลักษณะหน่วยงาน  
เมื่อใช้จำนวนบัณฑิตแต่ละเพศ เป็นฐานของการกระจายร้อยละของบัณฑิตตามลักษณะ  
หน่วยงาน ใกล้เคียงแสดงในการร่างที่ ๑๖

การกระจายบัณฑิตที่ประกอบอาชีพแพทย์ตามหน่วยงานที่มีลักษณะต่าง ๆ นั้น มีลักษณะ  
การกระจายของบัณฑิตชายและหญิงไม่เป็นทำนองเดียวกัน ดังแสดงในแผนภูมิที่ ๑๐ บัณฑิตทั้งชาย  
และหญิงส่วนใหญ่จะประกอบอาชีพในโรงพยาบาล และรองลงมาคือ โรงเรียนแพทย์ สำหรับบัณฑิต  
ชายมีจำนวนที่ประกอบอาชีพในศูนย์บริการอนามัยและสถานอนามัยมากกว่าในคลินิกเอกชนและมาก  
กว่าในหน่วยงานที่ไม่มีหน้าที่กำกับการตรวจรักษาและสอนโดยตรง ส่วนบัณฑิตหญิงหน่วยงานที่ไม่มี  
หน้าที่กำกับการตรวจรักษาและสอนโดยตรงมีจำนวนมากกว่าในคลินิก และในคลินิกมากกว่าในศูนย์  
บริการอนามัยและสถานอนามัย

เมื่อพิจารณาถึงแต่ละลักษณะของหน่วยงานในโรงเรียนแพทย์ ร้อยละของบัณฑิตชาย  
มีน้อยกว่าบัณฑิตหญิงในโรงพยาบาล ร้อยละของบัณฑิตชายสูงกว่าบัณฑิตหญิงเล็กน้อย และในศูนย์  
บริการอนามัยและคลินิกเอกชน มีร้อยละของบัณฑิตชายสูงกว่าหญิง ส่วนในหน่วยงานอื่น ๆ ที่ไม่มี  
หน้าที่รับผิดชอบการบริการตรวจรักษาและสอนโดยตรงนั้น ร้อยละของหญิงสูงกว่าชาย

เมื่อทำการทดสอบความแตกต่างของการประกอบอาชีพในหน่วยงานลักษณะต่าง ๆ  
ของบัณฑิตหญิงและชาย ปรากฏว่ามีความแตกต่างกัน ซึ่งหมายความว่ามีความสัมพันธ์กับการประ  
กอบอาชีพแพทย์ในหน่วยงานลักษณะต่าง ๆ ของบัณฑิต



ตารางที่ 16 : การกระจายร้อยละของบัณฑิตชายและหญิงที่ประกอบอาชีพแพทย์ตามลักษณะ  
หน่วยงาน

ลักษณะหน่วยงาน	เพศ (ร้อยละ)	
	ชาย	หญิง
D <sub>1</sub>	26.75	30.61
D <sub>2</sub>	45.61	44.90
D <sub>3</sub>	13.16	6.12
D <sub>4</sub>	10.53	8.16
D <sub>5</sub>	3.95	10.20
รวม	100.00	100.00

$$\chi^2 (\text{คำนวณ}) = 10.614 > \chi^2 (\text{ตาราง})_{\text{ตั้ง}} = 9.488 \quad \text{ที่ } \alpha = 0.05, \text{ df} = 4.$$

(จ) การกระจายของบัณฑิตชายและหญิงที่ประกอบอาชีพแพทย์ตามหน่วยงานที่สังกัด  
เมื่อใช้จำนวนบัณฑิตแต่ละเพศ เป็นฐานของการกระจายร้อยละของบัณฑิตตามลักษณะ  
หน่วยงานที่สังกัด ได้ผลดังแสดงในตารางที่ ๑๗

การประกอบอาชีพแพทย์ของบัณฑิตตามหน่วยงานที่สังกัด มีการกระจายของบัณฑิต  
ชายและหญิงทำนองเดียวกัน ดังในแผนภูมิที่ ๑๑ คือ ส่วนมากของบัณฑิตชายและหญิงอยู่ในหน่วยงาน  
ที่สังกัดรัฐบาล

เมื่อพิจารณาในแต่ละหน่วยงานที่สังกัด จะมีลักษณะการกระจายไม่เป็นทำนองเดียวกัน  
ดังในแผนภูมิที่ ๑๑ คือ ในหน่วยงานที่สังกัดรัฐบาลมีร้อยละของบัณฑิตหญิงมากกว่าของชาย แต่  
ในหน่วยงานที่สังกัดเอกชนมีร้อยละของบัณฑิตชายมากกว่า

เมื่อทดสอบความแตกต่างของการประกอบอาชีพ แพทย์ตามหน่วยงานที่สังกัด ผล  
ปรากฏว่าไม่มีความแตกต่างกัน หมายความว่า เพศไม่มีความสัมพันธ์กับการประกอบอาชีพแพทย์ใน  
หน่วยงานที่สังกัดของรัฐบาลหรือเอกชน

ตารางที่ 17 : การกระจายร้อยละของบัณฑิตชายและหญิงที่ประกอบอาชีพแพทย์ตามหน่วยงานที่สังกัด

หน่วยงานที่สังกัด	เพศ (ร้อยละ)	
	ชาย	หญิง
E <sub>1</sub>	87.72	91.16
E <sub>2</sub>	12.28	8.84
รวม	100.00	100.00

$$\chi^2 (\text{คำนวณ}) = 0.545 < \chi^2 (\text{ตาราง}) \text{ ซึ่ง } = 3.841 \text{ ที่ } \alpha = 0.05, \text{ df} = 1.$$

(จ) การกระจายของบัณฑิตชายและหญิงที่ประกอบอาชีพแพทย์ตามหน่วยงานที่สังกัด เมื่อใช้จำนวนบัณฑิตแต่ละเพศ เป็นฐานของการกระจายร้อยละของบัณฑิตตามลักษณะ หน่วยงานที่สังกัด ได้ผลดังแสดงในตารางที่ ๑๗

การประกอบอาชีพแพทย์ของบัณฑิตตามหน่วยงานที่สังกัด มีการกระจายของบัณฑิตชายและหญิงทำนองเดียวกัน ดังในแผนภูมิที่ ๑๑ คือ ส่วนมากของบัณฑิตชายและหญิงอยู่ในหน่วยงานที่สังกัดรัฐบาล

เมื่อพิจารณาในแต่ละหน่วยงานที่สังกัด จะมีลักษณะการกระจายไม่ เป็นทำนองเดียวกัน ดังในแผนภูมิที่ ๑๑ คือ ในหน่วยงานที่สังกัดรัฐบาลมีร้อยละของบัณฑิตหญิงมากกว่าของชาย แต่ในหน่วยงานที่สังกัดเอกชนมีร้อยละของบัณฑิตชายมากกว่า

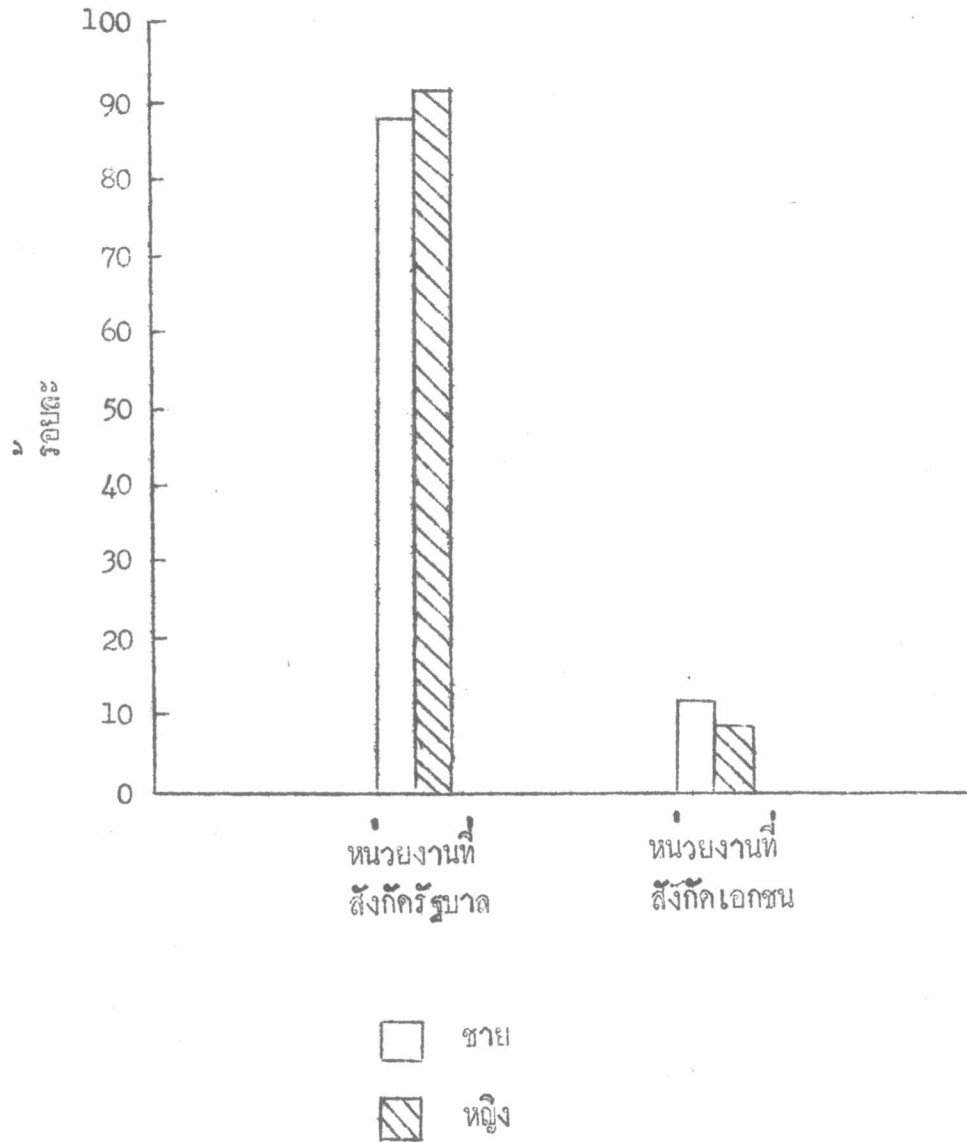
เมื่อทดสอบความแตกต่างของการประกอบอาชีพ แพทย์ตามหน่วยงานที่สังกัด ผลปรากฏว่าไม่มีความแตกต่างกัน หมายความว่า เพศไม่มีความสัมพันธ์กับการประกอบอาชีพแพทย์ในหน่วยงานที่สังกัดของรัฐบาลหรือเอกชน

ตารางที่ 17 : การกระจายร้อยละของบัณฑิตชายและหญิงที่ประกอบอาชีพแพทย์ตามหน่วยงานที่สังกัด

หน่วยงานที่สังกัด	เพศ (ร้อยละ)	
	ชาย	หญิง
E <sub>1</sub>	87.72	91.16
E <sub>2</sub>	12.28	8.84
รวม	100.00	100.00

$$\chi^2 (\text{คำนวณ}) = 0.545 < \chi^2 (\text{ตาราง}) \text{ ซึ่ง } = 3.841 \text{ ที่ } \alpha = 0.05, df = 1.$$

แผนภูมิที่ ๓.๑ : เปรียบเทียบการกระจายร้อยละของบัณฑิตชายและร้อยละของบัณฑิตหญิงที่ประกอบอาชีพแพทย์ตามหน่วยงานที่สังกัด





(ง) ลักษณะงานหลักของบัณฑิตชายและหญิงที่ประกอบอาชีพแพทย์

เมื่อใช้จำนวนบัณฑิตแต่ละเพศ เป็นฐานของการกระจายร้อยละของลักษณะงานหลักของบัณฑิต ได้ผลดังแสดงในตารางที่ ๑๘

ลักษณะงานหลักของบัณฑิตที่ประกอบอาชีพแพทย์มีลักษณะการกระจายของชายและหญิงต่างกัน ดังแสดงในแผนภูมิที่ ๑๒ ลักษณะการกระจายของบัณฑิตชายตามลักษณะงานหลักเรียงลำดับจากมากไปหาน้อยดังนี้ คือ **เวชกรรม** **บริหาร** **วิจัย** และงานเบ็ดเตล็ดอื่น ๆ ส่วนลักษณะการกระจายของบัณฑิตหญิงเรียงลำดับลักษณะงานหลักจากมากไปหาน้อย ดังนี้

**เวชกรรม** **สอน** **บริหาร** **วิจัย** และงานเบ็ดเตล็ดอื่น ๆ

เมื่อพิจารณาเป็นรายลักษณะงาน ปรากฏว่ามีกระจายไม่เป็นทำนองเดียวกัน ดังแผนภูมิที่ ๑๒ ดังนี้ **ลักษณะงาน** **เวชกรรม** มีร้อยละของบัณฑิตชายมากกว่าหญิง ส่วนงาน **การสอน** **งานการวิจัย** และงาน **เบ็ดเตล็ดอื่น ๆ** มีร้อยละของบัณฑิตหญิงมากกว่า

เมื่อทดสอบความแตกต่างของการกระจายของบัณฑิตชายและหญิงในลักษณะงานหลักต่าง ๆ ด้วยค่าไคสแควร์ ผลปรากฏว่าไม่มีความแตกต่างกัน หมายความว่าเพศไม่มีความสัมพันธ์กับการปฏิบัติงานลักษณะต่าง ๆ ของบัณฑิตที่ประกอบอาชีพแพทย์

ตารางที่ 18 : การกระจายร้อยละของบัณฑิตชายและหญิงที่ประกอบอาชีพแพทย์

ลักษณะงานหลัก	เพศ (ร้อยละ)	
	ชาย	หญิง
F1	82.02	73.47
F2	7.02	12.24
F3	2.63	6.80
F4	7.46	6.12
F5	0.38	1.36
รวม	100.00	100.00

$$\chi^2 (\text{คำนวณ}) = 7.913 < \chi^2 (\text{ตาราง}) \text{ ซึ่ง } = 9.483 \text{ ที่ } \alpha = 0.05, df = 4.$$

แผนภูมิที่ 12 : เปรียบเทียบการกระจายร้อยละของบัณฑิตชายและร้อยละของบัณฑิตหญิงที่ประกอบอาชีพแพทย์ตามลักษณะงานหลัก

