



บทที่ 5

ทัศนคติของคนไทยในสี่จังหวัดชายแดนภาคใต้ที่มีต่อประเทศมาเลเซีย (1) :
ความรู้สึกสนับสนุนประเทศมาเลเซียและไทย

ในบทนี้จะเสนอและวิเคราะห์ข้อมูลเกี่ยวกับการมองภาพ (Image) ประเทศมาเลเซียของคนไทยในสี่จังหวัดชายแดนภาคใต้ โดยวิเคราะห์ความรู้สึกจากการตอบคำถามของกลุ่มตัวอย่างทั้งหมด การตอบคำถามดังกล่าวเป็นการแสดงความคิดเห็น ความรู้สึก โดยมีอารมณ์เป็นส่วนประกอบทั้งทางค่านพหุธิปัญญา (Cognitive Component) และทางค่านความรู้สึก (Affective Component)¹ ซึ่งทำที่ค่านต่าง ๆ เหล่านี้เป็นส่วนหนึ่งขององค์ประกอบของทัศนคติ

เนื่องจากทัศนคติเป็นระดับความมากน้อยของความรู้สึกทั้งทางบวก (สนับสนุน) และทางลบ (คัดค้าน) ของบุคคลที่มีต่อสิ่งใดสิ่งหนึ่ง ดังนั้นในการวิจัยครั้งนี้ผู้วิจัยจึงได้แบ่งระดับความรู้สึกกว้าง ๆ ออกเป็น 3 ระดับ เพื่อสะดวกในการทำความเข้าใจและสอดคล้องกับวัตถุประสงค์ของการวิจัยที่ต้องการทราบความ

¹ไปรคศึกษาการแยกแยะองค์ประกอบของทัศนคติจาก ประภาเพ็ญ สุวรรณ, ทัศนคติ : การวัด การเปลี่ยนแปลง และพฤติกรรมอนามัย (กรุงเทพมหานคร : ไทยวัฒนาพานิช, 2520), หน้า 3-9., และ Carl I. Hovland and Milton J. Rosenberg, "Cognitive, affective and Behavioral Components of attitudes," in Attitude Organization and Change, ed. Carl I. Hovland and Milton J. Rosenberg (New Haven, Yale University Press ; 1960), pp.1 - 14,

รู้สึกของคนไทยในสี่จังหวัดชายแดนภาคใต้ในเชิงหยิ่งเลียงประชามติ ระดับความรู้สึก 3 ระดับที่ว่าคงกล่าวคือ การมองภาพมาเลเซียในแง่ดี (รู้สึกสนับสนุนมาเลเซีย) มีความรู้สึกเป็นกลาง และมองภาพมาเลเซียในแง่คัดค้าน (โดยการสนับสนุนไทย) คำถามในการวัดทัศนคติเกี่ยวกับความรู้สึกสนับสนุนมาเลเซียในบทนี้ 4 ข้อ ซึ่งเป็นคำถามเชิงเปรียบเทียบระหว่างมาเลเซียกับไทยได้แก่

1. ท่านคิดว่าในมาเลเซียกับในไทยที่ใดประชาชนอยู่อย่างสงบสุขกว่า
2. ท่านคิดว่าท่านชอบนายกรัฐมนตรีของมาเลเซียหรือของไทยมากกว่า
3. ท่านคิดว่าคนมาเลเซียกับคนไทยใครจะกินอยู่ (ครองชีพ) อุดมสมบูรณ์กว่า
4. ท่านคิดว่าคนมาเลเซียกับคนไทยใครจะจริงจังต่อเพื่อนฝูงมากกว่า

จากคำถามแต่ละข้อได้กำหนดตัวเลือกให้เลือกตอบ 3 ตัวเลือกคือ มาเลเซีย เป็นกลาง และไทย จะเห็นว่าจากตัวเลือกทั้ง 3 เป็นการบอกระดับความรู้สึกนั่นเอง กล่าวคือถ้าผู้ตอบมีความรู้สึกใกล้ชิดกับมาเลเซีย ก็จะเลือกตอบสนับสนุนมาเลเซีย ถ้าผู้ตอบมีความรู้สึกที่ห่างออกมาจากมาเลเซียถึงระดับหนึ่งคือมีความรู้สึกเฉย ๆ จะเลือกตอบเป็นกลาง และถ้าผู้ตอบมีระดับความรู้สึกที่ห่างไกลมาเลเซียมากถึงระดับที่มีความรู้สึกในทางคัดค้านต่อมาเลเซียก็จะเลือกตอบสนับสนุนไทย (คือมีความรู้สึกใกล้ชิดกับไทยมากกว่า)

ในการวิเคราะห์ ได้ยึดตัวแปรอิสระเป็นหลัก โดยการพิจารณาตัวแปรอิสระต่าง ๆ ว่ามีความรู้สึกไปมาเลเซียหรือไทยมากกว่า (โดยใช้คำว่า "สนับสนุน" ¹

¹ คำว่า "สนับสนุน" (support) Easton และ Dennis ได้เขียน

ไว้ในหนังสือ Children and Political System : Origins of Political Legitimacy หน้า 101 ได้ให้คำจำกัดความว่าสนับสนุน เป็นความรู้สึกไว้วางใจ (trust) การให้ความเชื่อมั่น (Confidence) หรือความพอใจ (Affection) หรือการคัดค้าน (Opposite) ที่บุคคลมีต่อสิ่งใดสิ่งหนึ่ง.

มาเลเซีย หรือ "สนับสุน"ไทย) ซึ่งได้วิเคราะห์เป็นคะแนนร้อยละของความรู้สึก ทั้งในทางบวกและทางลบเปรียบเทียบระหว่างไผ่มาเลเซียและไผ่ไทย ส่วนผู้ที่ ตอบเป็นกลางจะไม่นำมาวิเคราะห์แสดงในแผนภาพ แต่สามารถศึกษารายละเอียดได้จากตารางที่ 1 ข.-20 ข. ในภาคผนวก ข. และได้นำค่าทางสถิติมาใช้บ้าง เท่าที่จำเป็นคือ ค่าโค สแควร์ คะแนนเฉลี่ยของความรู้สึกเอนเอียงเข้าหาประเทศ ทั้งสอง และค่าสัมประสิทธิ์ความมีเงื่อนไขซึ่งที่กล่าวรายละเอียดไว้ในบทที่ 1 แล้ว

1. เพศกับการมองภาพเชิงสนับสุนประเทศมาเลเซียและไทย

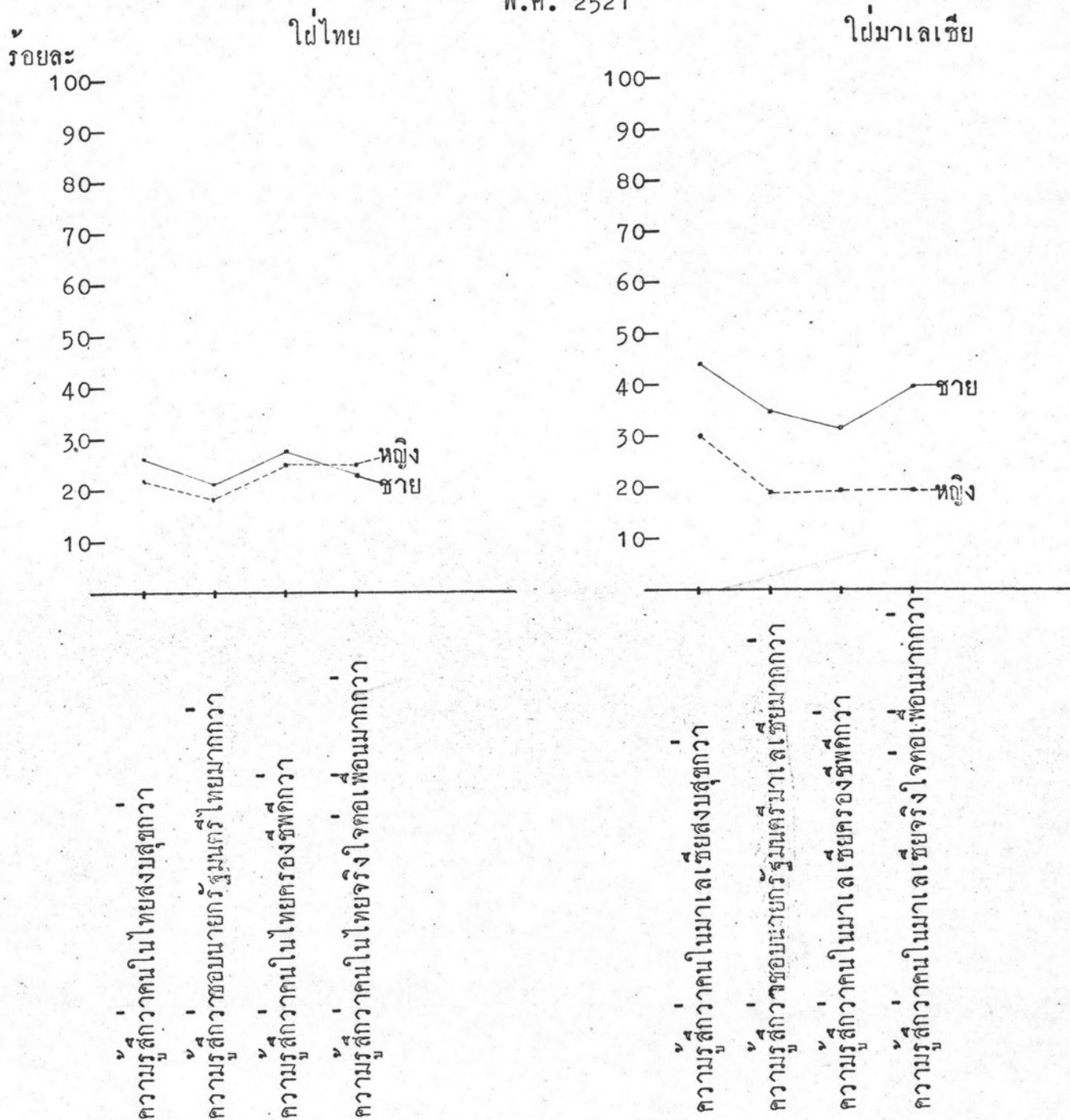
ปรากฏว่าเพศต่างก็มีการมองภาพเกี่ยวกับประเทศมาเลเซียและไทยใน ทำนองคล้าย ๆ กัน ทั้งปรากฏในแผนภาพที่ 19 พบว่าความรู้สึกเกี่ยวกับความ สงบสุขนั้น เพศชายมีความรู้สึกกว่าประเทศมาเลเซียมีความสงบสุขมากกว่าในจำนวน ร้อยละสูงกว่าความรู้สึกต่อประเทศไทย โดยมีจำนวนร้อยละมาเลเซียต่อไทยแตกต่างกัน มากกว่าของเพศหญิง ร้อยละ 43.60 : 26.38 หากพิจารณาเพศหญิงในเรื่อง นี้ ปรากฏว่าเพศหญิงมีความรู้สึกกว่าประเทศมาเลเซียมีความสงบสุขกว่าประเทศไทย เช่นเดียวกัน แต่จำนวนร้อยละต่างก็น้อยกว่าคือ ร้อยละ 30.00 : 22.11 และ ถ้าพิจารณาเปรียบเทียบระหว่างเพศชายกับเพศหญิงที่ตอบไผ่มาเลเซีย พบว่าเพศ ชายมีความรู้สึกกว่าประเทศมาเลเซียสงบสุขมากกว่าความรู้สึกของเพศหญิง (ร้อยละ 43.60 : 30.00) หากพิจารณาผู้ที่ตอบไผ่ทางไทย พบว่าเพศชายมีความรู้สึกว่า ไทยมีความสงบสุขกว่าในจำนวนร้อยละสูงกว่าความรู้สึกของเพศหญิง (เพศชาย ต่อเพศหญิงเท่ากับร้อยละ 26.38 : 22.11) การที่จำนวนร้อยละของเพศชายสูง กว่าทั้งที่ตอบไผ่มาเลเซียและไทย อาจเป็นเพราะว่าเพศชายกล้าออกความเห็น มากกว่าเพศหญิง เพราะหากพิจารณาความรู้สึกเป็นกลางของเพศหญิงมีสูงกว่าเพศ ชาย (โปรดศึกษารายละเอียดจากตารางที่ 1 ข. ในภาคผนวก ข.)

ในเรื่องความรู้สึกชอบนายกรัฐมนตรียของทั้งสองประเทศ ปรากฏว่าเมื่อ พิจารณาตามเพศมีความรู้สึกในทำนองเดียวกับความรู้สึกเรื่องความสงบสุข กล่าวคือ

แผนภาพที่ 19

ความรู้สึกสนับสนุนมาเลเซียและไทยของคนไทยในสี่จังหวัดชายแดนภาคใต้ จำแนกตามเพศ,

พ.ศ. 2521



หมายเหตุ โปรดศึกษารายละเอียดของคำถามแต่ละข้อจากตารางที่ 1ข.-4ข. ในภาคผนวก ข.

เพศชายมีความรู้สึกชอบนายกรัฐมนตรีมาเลเซียในจำนวนร้อยละสูงกว่าชอบนายกรัฐมนตรีไทย (ร้อยละ 34.28 : 21.96) ส่วนเพศหญิงมีความรู้สึกชอบนายกรัฐมนตรีมาเลเซียมากกว่าชอบนายกรัฐมนตรีไทยเล็กน้อยคือร้อยละ ชอบนายกรัฐมนตรีมาเลเซียต่อไทยเท่ากับ 19.74 : 18.95 ถ้าพิจารณาเปรียบเทียบระหว่างเพศที่ตอบไผ่มาเลเซีย ปรากฏว่าเพศชายมีความรู้สึกชอบนายกรัฐมนตรีมาเลเซียมากกว่าเพศหญิง คือในอัตราส่วนร้อยละ 34.28 : 19.74 และผู้ที่ตอบไผ่ไทยนั้นปรากฏว่าเพศชายมีความรู้สึกชอบนายกรัฐมนตรีไทยมากกว่าเพศหญิง เช่นเดียวกัน (ร้อยละ 21.96 : 18.95) การที่ผลวิจัยออกมาเช่นนี้อาจเป็นเพราะเหตุผลเดียวกันกับเรื่องความสงบสุขคือเพศชายกล้าออกความเห็นมากกว่าเพศหญิง (โปรดศึกษาความรู้สึกเป็นกลางของเพศหญิงจากตารางที่ 2 ข. ในภาคผนวก ข.)

สำหรับการมอภพทางค่านิยมเศรษฐกิจจากคำถามที่ถามว่าท่านคิดว่าคนมาเลเซียกับคนไทยใครจะครองชีพดีกว่า ปรากฏว่าเพศชายมีความรู้สึกว่าคนมาเลเซียครองชีพดีกว่าในจำนวนร้อยละสูงกว่าความรู้สึกของคนไทย (ความรู้สึกว่ามาเลเซียครองชีพดีกว่าไทยร้อยละ 30.96 : 27.33) เช่นเดียวกับเรื่องความสงบสุขและความชอบนายกรัฐมนตรี แต่เพศหญิงกลับมีความรู้สึกว่าคุณไทยมีการครองชีพดีกว่าในจำนวนร้อยละสูงกว่า คือร้อยละไทยต่อมาเลเซียเท่ากับ 26.32 : 19.21 หากพิจารณาเปรียบเทียบระหว่างเพศพบว่าลักษณะโดยทั่วไปมีความรู้สึกในตนเองเกี่ยวกับความสงบสุขและความชอบนายกรัฐมนตรี คือผู้ที่ตอบไผ่ทางมาเลเซียเพศชายมีความรู้สึกว่าคุณมาเลเซียครองชีพดีกว่าในจำนวนร้อยละสูงกว่าความรู้สึกของเพศหญิง (ร้อยละ 30.96 : 19.21) และผู้ที่ตอบไผ่ทางไทยปรากฏว่าเพศชายมีความรู้สึกว่าคุณไทยมีการครองชีพดีกว่าในจำนวนร้อยละสูงกว่าความรู้สึกของเพศหญิงเล็กน้อย (ร้อยละเพศชาย : เพศหญิง เท่ากับ 27.33 : 26.32)

ความเห็นเกี่ยวกับสภาพสังคมของกลุ่มตัวอย่างจากคำถามที่ถามว่า ท่านคิดว่าคนมาเลเซียและคนไทยใครจะจริงจังต่อเพื่อนมากกว่านั้น ปรากฏว่าเพศชายมี

ความรู้สึกว่าคนมาเลเซียจริงจังใจมากกว่าในจำนวนร้อยละสูงกว่าความรู้สึกของคนไทย (ร้อยละ 37.76 : 22.27) แต่เพศหญิงกลับมีความรู้สึกกว่าคนไทยจริงจังกว่าในจำนวนร้อยละสูงกว่าความรู้สึกของคนมาเลเซีย (ร้อยละ 23.68 : 19.74) หากพิจารณาเปรียบเทียบระหว่างเพศพบว่า ผู้ที่ตอบใฝ่ทางมาเลเซียนั้นเพศชายมีความรู้สึกว่าคนมาเลเซียจริงจังใจกว่าในจำนวนร้อยละสูงกว่าความรู้สึกของเพศหญิง (ร้อยละ 37.76 : 19.74) ส่วนผู้ที่ตอบใฝ่ไทยปรากฏว่าเพศหญิงมีความรู้สึกกว่าคนไทยจริงจังใจต่อเพื่อนมากกว่าในจำนวนร้อยละสูงกว่าความรู้สึกของเพศชายเล็กน้อย (ร้อยละ 23.68 : 22.27)

ตารางที่ 11

กลุ่มตัวอย่างที่ทำการศึกษา : แสดงอัตราส่วนร้อยละของความรู้สึกสนับสนุน
มาเลเซียและไทย จำแนกตามเพศ, พ.ศ. 2521

| ความรู้สึกสนับสนุนประเทศ | เพศ | | รวม |
|--------------------------|-----------------|-----------------|------------------|
| | ชาย | หญิง | |
| มาเลเซีย | 36.65 (232) | 22.11 (84) | 31.19 (316) |
| เป็นกลาง | 38.86 (246) | 55.00 (209) | 44.92 (455) |
| ไทย | 24.49 (155) | 22.89 (87) | 23.89 (242) |
| รวม | 100.00 (633) | 100.00 (380) | 100.00 (1013) |
| คะแนนเฉลี่ย | 0.1216 | -0.0029 | 0.0731 |

$$\chi^2 = 30.11 ; \chi^2_{.99(2)df} = 9.21, \text{ Reject } H_0., C = 0.1699$$

หมายเหตุ 1. ตัวเลขในวงเล็บคือจำนวนผู้ตอบเฉลี่ย หากได้จากการรวมผู้ตอบคำถามทั้ง 4 ข้อ โดยเอาจำนวนผู้ตอบใฝ่ทางมาเลเซียรวมเข้าด้วยกัน รวมผู้ตอบเป็นกลางเข้าด้วยกัน และรวมผู้ตอบใฝ่

ทางไทยเขาควยกัน แล้วเอาแต่ละผลรวมหารควย 4
ออกมาเป็นจำนวนควยเฉลี่ยว

2. ค่าเลขนอกวงเล็บคือจำนวนรอยละที่หาได้จากจำนวนควย
เฉลี่ยวในผลรวมนั้น ๆ

อย่างไรก็ตาม หากพิจารณาการรวมค่าตามทั้ง 4 ขอเขาควยกันโดย
หาค่าเฉลี่ยวตามตารางที่ 11 พบว่าเพศชายมีความรู้สึกสนับสนุนทั้งมาเลเซียและ
ไทยในจำนวนรอยละมากกว่าเพศหญิง เพราะถ้าพิจารณาจากจำนวนผู้ที่ตอบเป็น
กลางแล้วเพศหญิงตอบเป็นกลางในจำนวนรอยละสูงถึง 55.00 ส่วนเพศชาย
ตอบเป็นกลางเพียงรอยละ 38.86 เท่านั้น แสดงว่าเพศชายมีความรู้สึกสำนึก
ในการออกความเห็นมากกว่าเพศหญิง หากพิจารณาเพศชายที่มีความรู้สึกสนับสนุน
ประเทศทั้งสองพบว่ามีค่าความรู้สึกสนับสนุนมาเลเซียในจำนวนรอยละสูงกว่าสนับสนุน
ไทย (รอยละ 36.65 : 24.49) ส่วนเพศหญิงมีความรู้สึกสนับสนุนทั้งมาเลเซีย
และไทยในจำนวนรอยละไม่แตกต่างกัน คือความรู้สึกสนับสนุนมาเลเซียต่อไทย
รอยละ 22.11 : 22.89 หากเปรียบเทียบความรู้สึกระหว่างเพศพบว่าผู้ที่
มีความรู้สึกสนับสนุนมาเลเซีย เพศชายมีความรู้สึกสนับสนุนมาเลเซียในจำนวน
รอยละสูงกว่าเพศหญิง (รอยละ 36.65 : 22.11) และผู้ที่มีความรู้สึกสนับสนุน
ไทยปรากฏว่าเพศชายมีความรู้สึกสนับสนุนไทยมากกว่าเพศหญิงเช่นเดียวกัน เพราะ
ส่วนใหญ่เพศหญิงมีความรู้สึกเป็นกลางเสียมากกว่าดังกล่าวมาแล้วข้างต้น

จากค่าต่าง ๆ ทางสถิติที่ปรากฏตามตารางที่ 11 จะเห็นว่าเพศต่างกัน
เป็นปัจจัยที่มีส่วนกำหนด หรือเปลี่ยนแปลงความรู้สึกสนับสนุนประเทศทั้งสองอย่าง
มีนัยสำคัญทางสถิติ ซึ่งเชื่อมั่นได้ที่ระดับนัยสำคัญทางสถิติที่ 0.01 และพบว่า
เพศเกี่ยวข้องกับความรู้สึกดังกล่าวอยู่ในระดับต่ำ (ค่าสัมประสิทธิ์ความมีเงื่อนไข
เท่ากับ 0.1699) หากพิจารณาคะแนนเฉลี่ยว จะเห็นว่าเพศชายมีความรู้สึกเอนเอียง
ไปในทางสนับสนุนมาเลเซียมากกว่าไทย ซึ่งมีคะแนนเฉลี่ยวเท่ากับ 0.1216 ส่วน
เพศหญิงมีความรู้สึกโดยเฉลี่ยวเอนเอียงมาสนับสนุนไทยมากกว่ามาเลเซีย โดยมี
คะแนนเฉลี่ยวเท่ากับ -0.0029

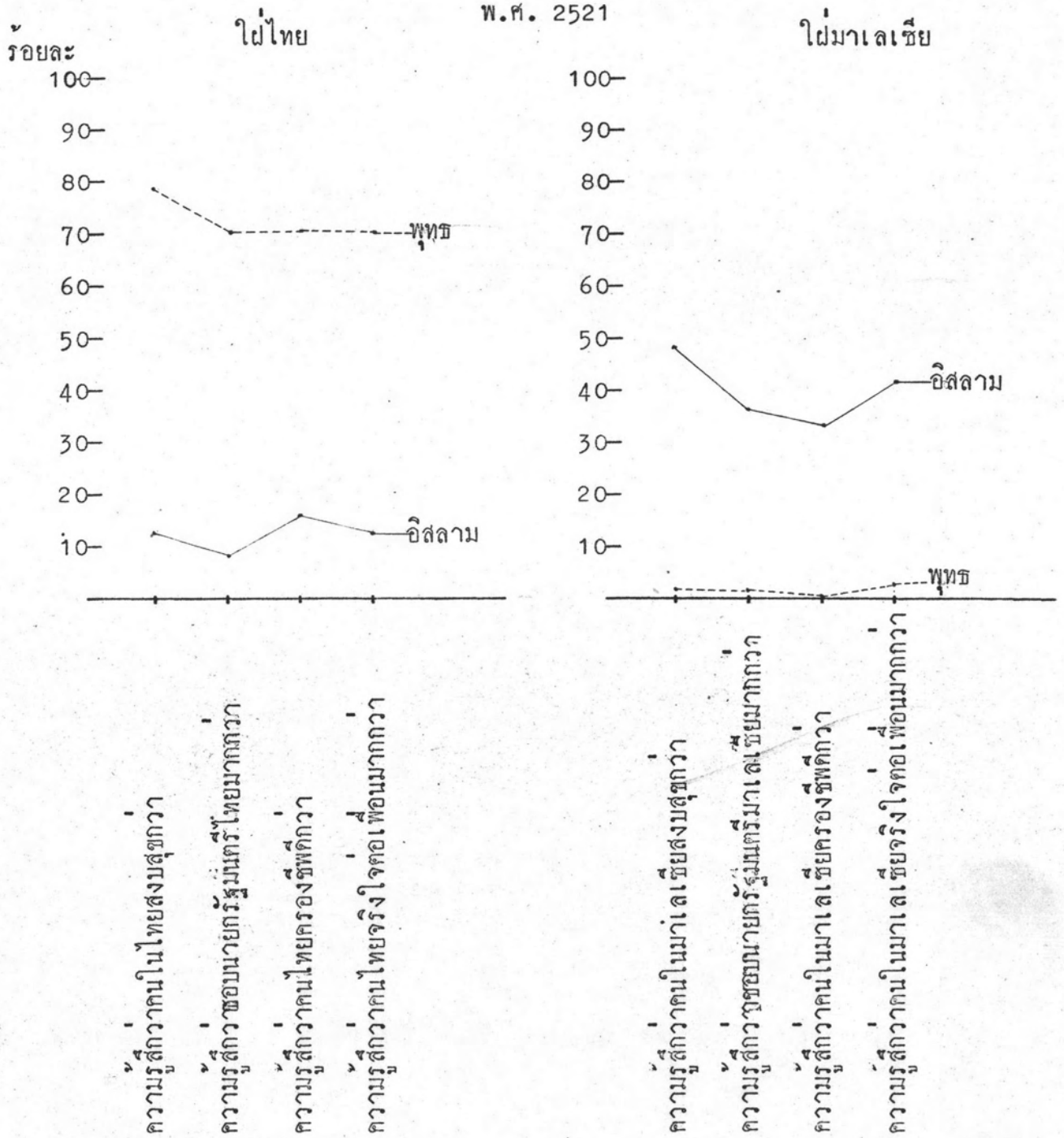
2. ศาสนากับการมองภาพเชิงสนับสนุนประเทศมาเลเซียและไทย

จากแผนภาพที่ 20 จะเห็นว่าศาสนาเป็นปัจจัยที่สำคัญมากที่มีผลทำให้มีการเปลี่ยนแปลงและกำหนดความรู้สึกต่อประเทศทั้งสอง เพราะมีจำนวนร้อยละของการแสดงความรู้สึกจากการตอบคำถามแตกต่างกันอย่างเห็นได้ชัด ในเรื่องความรู้สึกว่าประเทศใดมีความสงบสุขมากกว่ากันนั้น พบว่าผู้ที่นับถือศาสนาอิสลามมีความรู้สึกว่าคนในมาเลเซียมีความสงบสุขมากกว่าในจำนวนร้อยละสูงกว่าความรู้สึกของคนในประเทศไทย (ร้อยละ 47.12 : 11.63) ในทางกลับกันผู้ที่นับถือศาสนาพุทธมีความรู้สึกว่าคนในประเทศไทยมีความสงบสุขมากกว่าคนในมาเลเซีย ในจำนวนร้อยละไทยต่อมาเลเซียเท่ากับ 79.59 : 2.55 หากพิจารณาเปรียบเทียบระหว่างศาสนาพบว่าผู้ที่ตอบไปทางมาเลเซียมีผู้ที่นับถือศาสนาอิสลามมีความรู้สึกว่าคนในมาเลเซียมีความสงบสุขกว่าในจำนวนร้อยละสูงกว่าผู้ที่นับถือศาสนาพุทธ (ร้อยละ 47.12 : 2.55) ส่วนผู้ที่ตอบไปทางไทยปรากฏว่าผู้ที่นับถือศาสนาพุทธมีความรู้สึกว่าคนในประเทศไทยมีความสงบสุขมากกว่าในจำนวนร้อยละสูงกว่าผู้ที่นับถือศาสนาอิสลาม (ร้อยละ 79.59 : 11.63)

ในกรณีความรู้สึกชอบนายกรัฐมนตรีนครของประเทศใดนั้น พบว่ามีลักษณะของความรู้สึกในการมองภาพประเทศทั้งสองท่านเองเกี่ยวกับเรื่องความสงบสุขคือผู้ที่นับถือศาสนาอิสลามมีความรู้สึกชอบนายกรัฐมนตรีนครมาเลเซียมากกว่าชอบนายกรัฐมนตรีนครไทย (ร้อยละ 35.37 : 8.81) ส่วนผู้ที่นับถือศาสนาพุทธมีความรู้สึกกลับกันคือมีความรู้สึกชอบนายกรัฐมนตรีนครไทยในจำนวนร้อยละสูงกว่าชอบนายกรัฐมนตรีนครมาเลเซีย (ร้อยละ 70.92 : 2.55) หากพิจารณาเปรียบเทียบระหว่างผู้ที่นับถือศาสนา พบว่าผู้ที่ตอบไปทางมาเลเซียมีผู้ที่นับถือศาสนาอิสลามมีความรู้สึกชอบนายกรัฐมนตรีนครมาเลเซียในจำนวนร้อยละสูงกว่าผู้ที่นับถือศาสนาพุทธ (ร้อยละ 37.37 : 2.55) ส่วนผู้ที่มีความรู้สึกไปทางไทยกลับเป็นว่าผู้ที่นับถือศาสนาพุทธมีความรู้สึกชอบนายกรัฐมนตรีนครไทยในจำนวนร้อยละสูงกว่าผู้ที่นับถือศาสนาอิสลาม (ร้อยละ 70.92 : 8.81)

แผนภาพที่ 20

ความรู้สึกสนับสนุนมาเลเซียและไทยของคนไทยในสี่จังหวัดชายแควภาคใต้ จำแนกตามศาสนา,



หมายเหตุ โปรดศึกษารายละเอียดของคำถามแต่ละข้อจากตารางที่ 5ข.-8ข. ในภาคผนวก ข.

สำหรับความรู้สึกในแง่เศรษฐกิจจากคำถามที่ว่า ท่านคิดว่าคน
 มาเลเซียกับคนไทยใครจะกินอยู่(ครองชีพ)ดีกว่ากันนั้น ปรากฏว่าลักษณะความ
 รู้สึกเป็นไปเช่นเดียวกับเรื่องความสงบสุขและความชอบนายกรัฐมนตรี้ กล่าวคือ
 ผู้ที่นับถือศาสนาอิสลามมีความรู้สึกว่าคุณในมาเลเซียมีการครองชีพดีกว่าในจำนวน
 ร้อยละสูงกว่าความรู้สึกของคนในไทย (ร้อยละ 32.68 : 16.40) ส่วนผู้ที่นับถือ
 ศาสนาพุทธกลับมีความรู้สึกว่าคุณในประเทศไทยมีการครองชีพดีกว่าในจำนวนร้อย
 ละที่สูงกว่าความรู้สึกของคนมาเลเซีย (ร้อยละ 70.92 : 1.02) หากพิจารณา
 เปรียบเทียบระหว่างผู้ที่นับถือศาสนา ปรากฏว่าผู้ที่นับถือศาสนาอิสลามมีความ
 รู้สึกว่าคุณในมาเลเซียมีการครองชีพดีกว่าในจำนวนร้อยละที่สูงกว่าความรู้สึกของ
 ผู้ที่นับถือศาสนาพุทธ (ร้อยละ 32.68 : 1.02) ส่วนผู้ที่ตอบไปทางไทยกลับเป็น
 ว่าผู้ที่นับถือศาสนาพุทธมีจำนวนร้อยละของความรู้สึกว่าคุณคนไทยครองชีพดีกว่าใน
 จำนวนร้อยละสูงกว่าผู้ที่นับถือศาสนาอิสลาม (ร้อยละ 70.92 : 16.40)

ส่วนความรู้สึกเกี่ยวกับสภาพสังคมที่ถามความเห็นว่าคุณในมาเลเซียกับ
 คนไทยใครจะจริงใจต่อเพื่อนฝูงมากกว่ากัน ปรากฏว่ามีความรู้สึกในทำนอง
 เดียวกับคำถาม 3 ขอบข้างต้นคือ ผู้ที่นับถือศาสนาอิสลามมีความรู้สึกว่าคุณในมาเลเซีย
 จริงใจมากกว่าในจำนวนร้อยละสูงกว่าความรู้สึกของคนไทย (ร้อยละ 37.45 : 11.87)
 ผู้ที่นับถือศาสนาพุทธกลับมีความรู้สึกว่าคุณคนไทยจริงใจต่อเพื่อนฝูงมากกว่าในจำนวน
 ร้อยละสูงกว่าความรู้สึกของคนมาเลเซีย (ร้อยละ 68.37 : 4.08) และหาก
 เปรียบเทียบความรู้สึกระหว่างศาสนาแล้ว พบว่าผู้ที่นับถือศาสนาอิสลามมีความ
 รู้สึกว่าคุณในมาเลเซียมีความจริงใจมากกว่าในจำนวนร้อยละสูงกว่าผู้ที่นับถือศาสนา
 พุทธ (ร้อยละ 37.45 : 4.08) ส่วนผู้ที่มีความรู้สึกไปทางไทยปรากฏว่าผู้ที่นับถือ
 ศาสนาพุทธมีความรู้สึกว่าคุณคนไทยจริงใจต่อเพื่อนฝูงมากกว่าในจำนวนร้อยละสูงกว่าผู้
 ที่นับถือศาสนาอิสลาม (ร้อยละ 68.37 : 11.87)

ตารางที่ 12

กลุ่มตัวอย่างที่ทำการศึกษา : แสดงอัตราส่วนร้อยละของความรู้สึกสนับสนุน
มาเลเซียและไทย จำแนกตามศาสนา พ.ศ.2521

| ความรู้สึกสนับสนุนประเทศ | ศาสนา | | รวม |
|--------------------------|-----------------|-----------------|------------------|
| | อิสลาม | พุทธ | |
| มาเลเซีย | 38.07 (311) | 2.55 (5) | 31.19 (316) |
| เป็นกลาง | 49.69 (406) | 25.00 (49) | 44.92 (455) |
| ไทย | 12.24 (100) | 72.45 (142) | 23.89 (242) |
| รวม | 100.00 (817) | 100.00 (196) | 100.00 (1013) |
| คะแนนเฉลี่ย | 0.2583 | - 0.6990 | 0.0731 |

$$\chi^2 = 325.49, \chi^2_{.99(2)df=9.21}, \text{Reject } H_0, C = 0.4930$$

- หมายเหตุ 1. ตัวเลขในวงเล็บคือจำนวนผู้ตอบเฉลี่ย ซึ่งหาได้จากการรวมจำนวนผู้ตอบคำถามทั้ง 4 ข้อ โดยเอาจำนวนผู้ตอบเฝ้ทางมาเลเซียรวมเขาควยกัน รวมผู้ตอบเป็นกลางเขาควยกัน และรวมผู้ตอบเฝ้ไทยเขาควยกัน แล้วเอาแต่ละผลรวมหารควย 4 ออกมาเป็นจำนวนผู้ตอบเฉลี่ย
2. ตัวเลขนอกวงเล็บคือจำนวนร้อยละที่ทำได้จากจำนวนผู้ตอบเฉลี่ยในผลรวมนั้น ๆ

จากตารางที่ 12 ซึ่งเป็นตารางรวมความรู้สึกจากการตอบคำถามทั้ง 4 ข้อ โดยแสดงในรูปของค่าเฉลี่ยของความรู้สึกสนับสนุนทั้งสองประเทศ พบว่าโดยส่วนรวมผู้ที่นับถือศาสนาอิสลามมีความรู้สึกสนับสนุนมาเลเซียอย่างเห็นได้ชัด จะเห็นว่า มีจำนวนร้อยละสนับสนุนมาเลเซียถึง 38.07 ในขณะที่มีจำนวนร้อยละสนับสนุนไทยเพียงร้อยละ 12.24 เท่านั้น (จำนวนร้อยละที่เหลืออีก 49.69 ผู้นับถือศาสนาอิสลามมีความรู้สึกเป็นกลาง) ถ้าพิจารณาจากผู้ที่ไม่นับถือศาสนาพุทธจะเห็นว่ากลับมีความรู้สึก

สนับสนุนไทยอย่างเห็นได้ชัด คือจำนวนร้อยละสนับสนุนไทยสูงถึง 72.45 ในขณะที่มีความรู้สึกสนับสนุนมาเลเซียเพียงร้อยละ 2.55 เท่านั้น หากพิจารณาเปรียบเทียบระหว่างผู้ที่นับถือศาสนาอิสลามและศาสนาพุทธแล้ว จะเห็นว่าผู้ที่นับถือศาสนาอิสลามมีความรู้สึกสนับสนุนมาเลเซียสูงกว่าผู้ที่นับถือศาสนาพุทธมาก (ร้อยละ 38.27 : 2.55) สำหรับผู้ที่ตอบ ใ้ทางไทย ปรากฏว่าผู้ที่นับถือศาสนาพุทธมีความรู้สึกสนับสนุนไทยมากกว่าผู้ที่นับถือศาสนาอิสลามในอัตราส่วนร้อยละ 72.45 : 12.24

หากพิจารณาคาทงสถิติจะเห็นว่าศาสนาเป็นปัจจัยที่มีผลต่อการกำหนดและเปลี่ยนแปลงความรู้สึกสนับสนุนประเทศทั้งสอง หรือกล่าวอีกนัยหนึ่งคือศาสนามีอิทธิพลต่อความรู้สึกต่อประเทศทั้งสองอย่างมีนัยสำคัญทางสถิติ ซึ่งเชื่อมั่นได้ที่ระดับนัยสำคัญ 0.01 จากความสัมพันธ์ระหว่างศาสนากับความรู้สึกสนับสนุนดังกล่าว ปรากฏว่ามีระดับความสัมพันธ์อยู่ในระดับสูง (ค่าสัมประสิทธิ์มีความมีเงื่อนไขเท่ากับ 0.4930) จากคะแนนเฉลี่ยจะเห็นว่าผู้ที่นับถือศาสนาอิสลามมีความรู้สึกสนับสนุนมาเลเซียอยู่ในระดับค่อนข้างสูง (ค่าคะแนนเฉลี่ยเท่ากับ 0.2583) ส่วนผู้ที่นับถือศาสนาพุทธมีความรู้สึกสนับสนุนไทยอยู่ในระดับสูงมาก โดยมีคะแนนเฉลี่ยเท่ากับ -0.6990

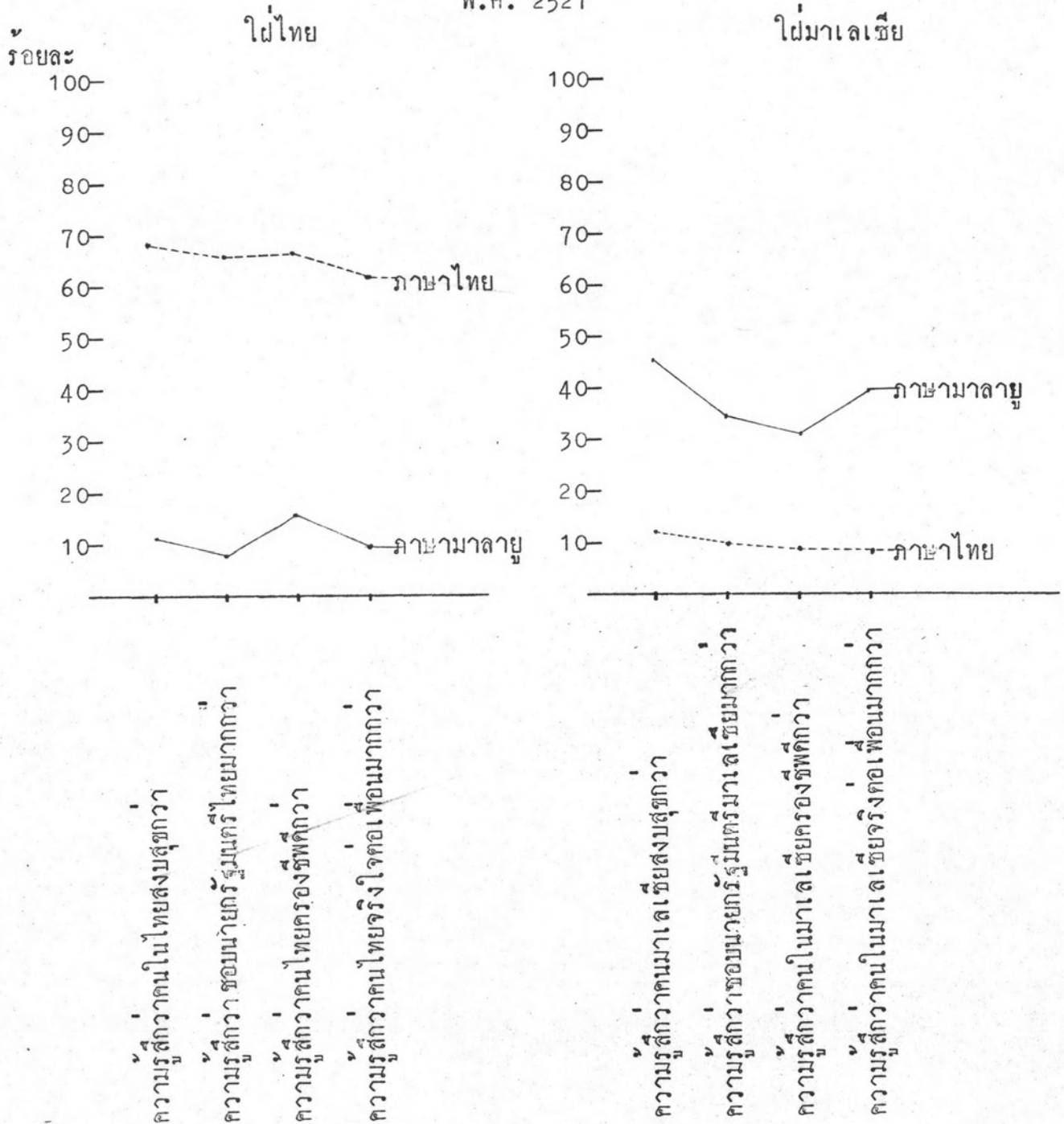
3. ภาษากับการมองภาพเชิงสนับสนุนประเทศมาเลเซียและไทย

ในแผนภาพที่ 21 ซึ่งเป็นการแสดงความรู้สึกโดยการมองภาพประเทศมาเลเซียและไทย จำแนกตามภาษาที่พูด จะเห็นว่าในเรื่องความรู้สึกว่าคนในประเทศใดมีความสงบสุขมากกว่ากันนั้น พบว่าผู้ที่พูดภาษามลายูเห็นว่าคนในประเทศมาเลเซียมีความสงบสุขมากกว่าคนในประเทศไทยในอัตราส่วนร้อยละ 46.13 : 11.34 ส่วนผู้ที่ใช้ภาษาไทยในชีวิตประจำวันกลับมีความรู้สึกกว่าคนในประเทศไทยมีความสงบสุขกว่าคนในประเทศมาเลเซียในอัตราส่วนร้อยละ 68.78 : 13.50 หากพิจารณาเปรียบเทียบระหว่างผู้ที่พูดภาษาต่างกันที่ตอบใ้มาเลเซียปรากฏว่าผู้ที่พูดภาษามลายู

แผนภาพที่ 21

ความรู้สึกล้นบนสนุนมาเลเซียและไทยของคนไทยในสี่จังหวัดชายแดนภาคใต้ จำแนกตามภาษา,

พ.ศ. 2521



หมายเหตุ ไปรคศึกษา ร้อยละเฉลี่ยของคำตอบแต่ละข้อจากตารางที่ 9 ข.-12 ข. ในภาคผนวก ข.

มีความรู้สึกว่าคนมาเลเซียมีความสงบสุขในจำนวนร้อยละสูงกว่าผู้ที่พูดภาษาไทย (ร้อยละ 46.13 : 13.50) และผู้ที่มีความรู้สึกไปไทยกลับเป็นว่าผู้ที่พูดภาษาไทยมีความรู้สึกว่าคนในประเทศไทยมีความรู้สึกสงบสุขกว่าในจำนวนร้อยละสูงกว่าผู้ที่พูดภาษามลายู (ร้อยละ 68.78 : 11.34)

สำหรับความรู้สึกชอบนายกรัฐมนตรีนครของประเทศใด มากกว่านั้น ปรากฏว่าผู้ที่พูดภาษามลายูมีความรู้สึกชอบนายกรัฐมนตรีนครมาเลเซียมากกว่าชอบนายกรัฐมนตรีไทยซึ่งมีอัตราส่วนร้อยละ 34.41 : 7.47 ส่วนที่พูดภาษาไทยกลับมีความรู้สึกชอบนายกรัฐมนตรีไทยมากกว่าชอบนายกรัฐมนตรีนครมาเลเซีย (ร้อยละ 64.56 : 10.55) เมื่อพิจารณาเปรียบเทียบระหว่างผู้ที่พูดภาษามลายูกับผู้ที่พูดภาษาไทยที่ตอบไปมาเลเซียพบว่าผู้ที่พูดภาษามลายูมีความรู้สึกชอบนายกรัฐมนตรีนครมาเลเซียมากกว่าผู้ที่พูดภาษาไทย (ร้อยละ 34.41 : 10.55) ในทางกลับกันหากพิจารณาผู้ที่ตอบไปทางไทย ปรากฏว่าผู้ที่พูดภาษาไทยมีความรู้สึกชอบนายกรัฐมนตรีไทยมากกว่าผู้ที่พูดภาษามลายู (ร้อยละ 64.56 : 7.47)

ความรู้สึกเกี่ยวกับสภาพเศรษฐกิจที่ถามว่า ท่านคิดว่าคนมาเลเซียกับคนไทยใครจะกินอยู่ (ครองชีพ) ดีกว่ากัน ปรากฏว่ามีลักษณะความรู้สึกคล้าย ๆ กับความรู้สึกเรื่องความสงบสุขและความชอบนายกรัฐมนตรีนคร กล่าวคือเมื่อเปรียบเทียบความรู้สึกสนับสนุนระหว่างประเทศมาเลเซียกับไทย พบว่าผู้ที่พูดภาษามลายูมีความรู้สึกสนับสนุนมาเลเซียมากกว่า โดยเชื่อว่าคนมาเลเซียมีการครองชีพดีกว่าคนไทยในอัตราส่วนร้อยละ 31.57 : 15.59 ส่วนผู้ที่พูดภาษาไทยกลับมีความเห็นว่าคนในประเทศไทยครองชีพดีกว่าคนในมาเลเซียในอัตราส่วนร้อยละ 64.14 : 10.13 หากพิจารณาเปรียบเทียบระหว่างผู้ที่พูดภาษามลายูกับผู้ที่พูดภาษาไทย ปรากฏว่าในจำนวนผู้ที่ตอบไปมาเลเซีย นั้น ผู้ที่พูดภาษามลายูเห็นว่าคนในมาเลเซียครองชีพดีกว่าในจำนวนร้อยละสูงกว่าความเห็นของผู้ที่พูดภาษาไทย คืออัตราส่วนร้อยละ 31.57 : 10.13 ส่วนผู้ที่ตอบไปทางไทย ปรากฏว่าผู้ที่พูดภาษาไทยมีความรู้สึกดีกว่าคนไทยมีการ

ครองชีพดีกว่าในจำนวนรอยละสูงกว่าผู้ที่พูดภาษามาลายู (รอยละ 64.14 : 15.59)

ความรู้สึกเกี่ยวกับสภาพสังคมของกลุ่มตัวอย่างจากคำถามที่ว่า ท่านคิดว่าคนมาเลเซียกับคนไทยใครจะจริงจังใจต่อเพื่อนฝูงมากกว่ากัน พบว่าผู้ที่พูดภาษามาลายูมีความรู้สึกว่าคนมาเลเซียจริงจังใจต่อเพื่อนฝูงมากกว่าในจำนวนรอยละสูงกว่าความรู้สึกต่อคนไทย (รอยละ 37.50 : 10.95) ส่วนผู้ที่พูดภาษาไทยมีความรู้สึกในทางกลับกันคือเห็นว่าคนไทยมีความจริงจังใจต่อเพื่อนในจำนวนรอยละสูงกว่าความรู้สึกต่อคนมาเลเซีย (รอยละ 67.60 : 9.70) หากพิจารณาเปรียบเทียบระหว่างผู้ที่พูดภาษามาลายูกับผู้ที่พูดภาษาไทย พบว่าในบรรดาผู้ที่ตอบคำถามนี้ทางมาเลเซียนั้น ผู้ที่พูดภาษามาลายูมีความรู้สึกว่าคนมาเลเซียจริงจังใจต่อเพื่อนมากกว่าในจำนวนรอยละสูงกว่าผู้ที่พูดภาษาไทย (รอยละ 37.50 : 9.70) ส่วนผู้ที่มีความเห็นไม่มาทางไทยกลับเห็นว่า ผู้ที่พูดภาษาไทยเห็นว่าคนไทยจริงจังใจต่อเพื่อนมากกว่า ในจำนวนรอยละสูงกว่าผู้ที่พูดภาษามาลายูในอัตราส่วนรอยละ 61.60 : 10.95)

ตารางที่ 13

กลุ่มตัวอย่างที่ทำการศึกษา : แสดงอัตราส่วนรอยละของความรู้สึกสนับสนุนมาเลเซียและไทย จำแนกตามภาษา พ.ศ. 2521

| ความรู้สึกสนับสนุนประเทศ | ภาษา | | |
|--------------------------|-----------------|-----------------|------------------|
| | มาลายู | ไทย | รวม |
| มาเลเซีย | 37.37 (290) | 10.97 (26) | 31.19 (316) |
| เป็นกลาง | 51.29 (398) | 24.05 (57) | 44.92 (455) |
| ไทย | 11.34 (88) | 64.98 (154) | 23.89 (242) |
| รวม | 100.00 (776) | 100.00 (237) | 100.00 (1013) |
| คะแนนเฉลี่ย | 0.2603 | -0.5401 | 0.0731 |

$$\chi^2 = 289.53; \chi^2_{.99(2)df.} = 9.21, \text{ Reject } H_0, C = 0.4715$$

- หมายเหตุ
1. ตัวเลขในวงเล็บคือจำนวนผู้ตอบเฉลี่ยซึ่งหาได้จากการรวมจำนวนการรวมจำนวนผู้ตอบคำถามทั้ง 4 ข้อ โดยเอาจำนวนผู้ตอบไปทางมาเลเซียรวมเข้าด้วยกัน รวมผู้ตอบเป็นกลางเข้าด้วยกัน และรวมผู้ตอบไปไทยเข้าด้วยกันแล้วเอาแต่ละผลรวมหารด้วย 4 ออกมาเป็นผู้ตอบเฉลี่ย
 2. ตัวเลขนอกวงเล็บคือจำนวนรอยละที่หาได้จากจำนวนผู้ตอบเฉลี่ยในผลรวมนั้น ๆ

จากตารางที่ 13 ซึ่งเป็นตารางรวมความรู้สึกจากการตอบคำถามทั้ง 4 ข้อ พบว่าผู้ที่พูดภาษามลายูมีความรู้สึกในทางสนับสนุนประเทศมาเลเซียมากกว่าประเทศไทย (รอยละ 37.37 : 11.34) ส่วนผู้ที่พูดภาษาไทยปรากฏว่ามีความรู้สึกสนับสนุนไทยสูงกว่าสนับสนุนมาเลเซียมาก คืออัตราส่วนรอยละ 64.98 : 10.97 หากพิจารณาเปรียบเทียบระหว่างภาษาที่พูด จะเห็นได้ว่าผู้ที่มีความเห็นสนับสนุนไปทางมาเลเซียนี้ ผู้ที่พูดภาษามลายูมีความรู้สึกสนับสนุนมาเลเซียมากกว่าผู้ที่พูดภาษาไทย (รอยละ 37.37 : 10.97) ส่วนผู้ที่ตอบไปทางไทย พบว่าผู้ที่พูดภาษาไทยมีความรู้สึกสนับสนุนไทยมากกว่าผู้ที่พูดภาษามลายู คือในอัตราส่วนรอยละ 64.98 : 11.34

หากพิจารณาค่าทางสถิติที่แสดงไว้ข้างกลางตาราง จะเห็นว่า ค่าไคสแควร์จากการคำนวณสูงกว่าค่าไคสแควร์จากการเปิดตารางมาก จึงกล่าวได้เช่นเดียวกับเรื่องศาสนาว่าภาษาที่พูดเป็นปัจจัยสำคัญในการกำหนดหรือเปลี่ยนแปลงความรู้สึกสนับสนุนประเทศทั้งสอง หรือกล่าวอีกนัยหนึ่งคือภาษามีอิทธิพลต่อการเปลี่ยนแปลงความรู้สึกสนับสนุนอย่างมีนัยสำคัญทางสถิติ ซึ่งเชื่อมั่นได้ที่ระดับนัยสำคัญที่ 0.01 สำหรับความสัมพันธ์ระหว่างภาษากับความรู้สึกสนับสนุนนั้นถือว่ามีความสัมพันธ์ในระดับสูง โดยมีค่าสัมประสิทธิ์มีความมีเงื่อนไขเท่ากับ 0.4715 หากพิจารณาคะแนนเฉลี่ย ปรากฏว่าผู้ที่พูดภาษามลายูโดยส่วนรวมแล้วมีความรู้สึกเอนเอียงไปทางสนับสนุนมาเลเซียอยู่ในระดับค่อนข้างสูง (คะแนนเฉลี่ยเท่ากับ 0.2603) ส่วนผู้ที่พูดภาษาไทยมีความรู้สึกสนับสนุนไทยในระดับสูง โดยมีค่าคะแนนเฉลี่ยเท่ากับ 0.5401

4. ภูมิค่าเนากับการมองภาพเชิงสนับสนุนประเทศมาเลเซียและไทย

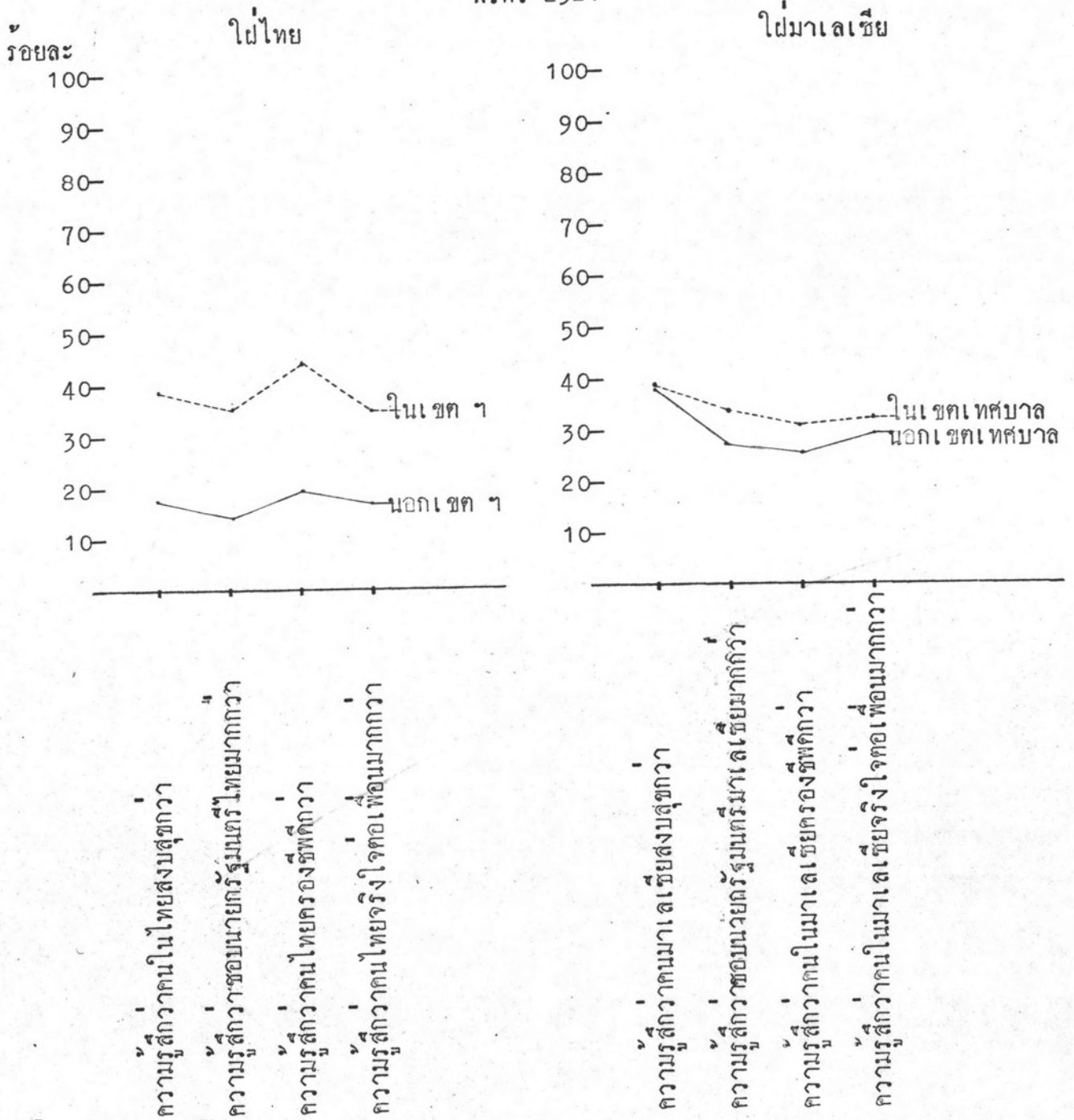
จากแผนภาพที่ 22 เป็นการพิจารณาความรู้สึกการมองภาพประเทศมาเลเซียและไทย โดยจำแนกตามภูมิค่าเนา ปรากฏว่าในเรื่องความรู้สึกต่อความสงบสุขมากกว่ากันของประเทศทั้งสองนั้น ผู้ที่อาศัยอยู่นอกเขตเทศบาลมีความรู้สึกวาประเทศมาเลเซียมีความสงบสุขมากกว่าประเทศไทยในจำนวนอัตราส่วนร้อยละ 38.19 : 18.95 และผู้ที่อาศัยอยู่ในเขตเทศบาลก็เห็นว่าประเทศมาเลเซียมีความรู้สึกสงบสุขมากกว่าความรู้สึกต่อประเทศไทยเช่นเดียวกัน แต่จำนวนร้อยละใกล้เคียงกันมาก คืออัตราส่วนมาเลเซียต่อไทยเท่ากับ 39.22 : 38.24 หากพิจารณาเปรียบเทียบระหว่างผู้ที่อาศัยอยู่ในเขตเทศบาลกับผู้ที่ไม่อาศัยอยู่นอกเขตเทศบาลแล้วพบว่า ในบรรดาผู้ที่ตอบไปทางมาเลเซีย ผู้ที่อาศัยอยู่ในเขตเทศบาลมีความรู้สึกวาประเทศมาเลเซียมีความสงบสุขกว่าในจำนวนร้อยละใกล้เคียงกับผู้ที่ไม่อาศัยอยู่นอกเขตเทศบาล คืออัตราส่วนร้อยละ 39.22 : 38.19 ส่วนผู้ที่ออกความเห็นไปมาทางไทย ปรากฏว่าผู้ที่อาศัยอยู่ในเขตเทศบาลมีความรู้สึกวาประเทศไทยสงบสุขมากกว่าในจำนวนร้อยละสูงกว่าผู้ที่อาศัยอยู่นอกเขตเทศบาลคืออัตราส่วนร้อยละ 38.24 : 18.95

สำหรับความรู้สึกชอบนายกรัฐมนตรีของประเทศใดมากกว่านั้น ปรากฏว่าผู้ที่อาศัยอยู่นอกเขตเทศบาลมีความรู้สึกชอบนายกรัฐมนตรืมาเลเซียในจำนวนร้อยละสูงกว่าความรู้สึกชอบนายกรัฐมนตรืไทย (ร้อยละ 26.31 : 14.71) ส่วนผู้ที่อาศัยอยู่ในเขตเทศบาลกลับมีความรู้สึกชอบนายกรัฐมนตรืของทั้งสองประเทศในจำนวนร้อยละใกล้เคียงกันคือชอบนายกรัฐมนตรืมาเลเซียร้อยละ 34.64 และชอบนายกรัฐมนตรืไทยร้อยละ 34.97 หากเปรียบเทียบระหว่างผู้ที่อาศัยอยู่นอกเขตเทศบาลกับผู้ที่ไม่อาศัยอยู่ในเขตเทศบาลที่มีความรู้สึกชอบนายกรัฐมนตรืมาเลเซีย ปรากฏว่าผู้ที่อาศัยอยู่ในเขตเทศบาลมีความรู้สึกชอบนายกรัฐมนตรืมาเลเซียสูงกว่าผู้ที่อาศัยอยู่นอกเขตเทศบาล (ร้อยละ 34.64 : 26.31) ส่วนผู้ที่ตอบไปมาทางไทย

แผนภาพที่ 22

ความรู้สึกสนับสนุนมาเลเซียและไทยของคนไทยในสี่จังหวัดชายแดนภาคใต้ จำแนกตามภูมิลำเนา,

พ.ศ. 2521



หมายเหตุ โปรดศึกษารายละเอียดของคำถามแต่ละข้อจากตารางที่ 13ข.-16ข. ในภาคผนวกข.

ปรากฏว่าผู้ที่อาศัยอยู่ในเขตเทศบาลมีความรู้สึกชอบนายกรัฐมนตรึมาเลเซียสูงกว่าผู้ที่อาศัยอยู่นอกเขตเทศบาล (ร้อยละ 34.64 : 26.31) ส่วนผู้ที่ตอบใฝ่มาทางไทย ปรากฏว่าผู้ที่อาศัยอยู่ในเขตเทศบาลมีความรู้สึกชอบนายกรัฐมนตรึไทยในจำนวนร้อยละสูงกว่าผู้ที่อาศัยอยู่นอกเขตเทศบาล (ร้อยละ 34.97 : 14.71)

ในการมองภาพเกี่ยวกับเศรษฐกิจที่ถามว่าคนมาเลเซียกับคนไทยใครครองชีพดีกว่ากัน พบว่าลักษณะความเห็นคล้าย ๆ กับเรื่องความสงบสุขและความชอบนายกรัฐมนตรึคือผู้ที่อาศัยอยู่นอกเขตเทศบาลมีความรู้สึกว่าคนในประเทศมาเลเซียมีการครองชีพดีกว่าในจำนวนร้อยละสูงกว่าความรู้สึกของคนในประเทศไทย (ร้อยละ 24.89 : 20.65) ส่วนผู้ที่อาศัยอยู่ในเขตเทศบาลกลับเห็นว่าคนในประเทศไทยมีการครองชีพดีกว่าในจำนวนร้อยละสูงกว่าความเห็นต่อคนมาเลเซีย (ร้อยละ 41.50 : 30.39) หากพิจารณาเปรียบเทียบระหว่างผู้ที่อยู่นอกเขตเทศบาลและผู้ที่อยู่ในเขตเทศบาลแล้วจะเห็นว่าผู้ที่มีความเห็นใฝ่มาเลเซียนั้นผู้ที่อาศัยอยู่ในเขตเทศบาลรู้สึกว่าการครองชีพดีกว่าในจำนวนร้อยละสูงกว่าความรู้สึกของผู้ที่อยู่นอกเขตเทศบาล คือจำนวนร้อยละ 30.39 : 24.89 ส่วนผู้ที่มีความเห็นใฝ่มาทางไทย ปรากฏว่าผู้ที่อาศัยอยู่ในเขตเทศบาลมีความเห็นว่าคนในประเทศไทยมีการครองชีพดีกว่าคนมาเลเซีย และมีจำนวนร้อยละต่างกันมากกว่าผู้ที่ตอบใฝ่มาเลเซีย คืออัตราส่วนร้อยละ 40.50 : 20.65

สำหรับความรู้สึกต่อสภาพสังคมของประเทศทั้งสองจากคำถามที่ว่าท่านเห็นว่าคนมาเลเซียกับคนไทยใครจะจริงจังต่อเพื่อนฝูงมากกว่ากันนั้น พบว่าผู้ที่อาศัยอยู่นอกเขตเทศบาลมีความรู้สึกว่าคนมาเลเซียจริงจังกว่าในจำนวนร้อยละสูงกว่าความรู้สึกของคนไทย (ร้อยละ 30.13 : 17.68) ส่วนผู้ที่อาศัยอยู่ในเขตเทศบาลกลับเห็นว่าคนในประเทศไทยมีความจริงจังต่อเพื่อนฝูงมากกว่าในจำนวนร้อยละสูงกว่าคนในมาเลเซียเล็กน้อย (ร้อยละ 34.64 : 33.01) หากพิจารณาผู้ที่ตอบใฝ่ทางมาเลเซียเปรียบเทียบระหว่างผู้ที่อาศัยอยู่นอกเขตเทศบาลกับผู้ที่อาศัยอยู่ในเขตเทศบาลปรากฏว่าผู้ที่อาศัยอยู่ในเขตเทศบาลมีความรู้สึกว่าคนมาเลเซีย

มีความจริงใจต่อเพื่อนในจำนวนร้อยละสูงกว่าผู้ที่อาศัยอยู่นอกเขตเทศบาล
(ร้อยละ 33.01 : 30.13) ส่วนผู้ที่ตอบไม่ทางไทย ปรากฏว่าผู้ที่อาศัยอยู่
ในเขตเทศบาลมีความรู้สึกว่าคุณไทยจริงใจกว่าในจำนวนร้อยละสูงกว่าผู้ที่อาศัย
อยู่นอกเขตเทศบาล (ร้อยละ 34.64 : 17.68)

เป็นที่น่าสังเกตว่า ผู้ที่อาศัยอยู่ในเขตเทศบาลมีความรู้สึกเอนเอียง
ไปสนับสนุนทั้งไฟมาเลเซียและไฟไทยในจำนวนร้อยละสูงกว่าผู้ที่อาศัยอยู่นอกเขต
เทศบาล (จะเห็นว่าเส้นกราฟในแผนภาพที่ 22 ของผู้ที่อาศัยอยู่ในเขตเทศบาลสูง
กว่าเส้นกราฟของผู้ที่อาศัยอยู่นอกเขตเทศบาลทั้งที่ไฟไทยและมาเลเซีย) เหตุที่
เป็นเช่นนี้อาจเป็นเพราะว่า ผู้ที่อาศัยอยู่นอกเขตเทศบาลมีความเห็นเป็นกลาง
เสียเป็นส่วนใหญ่ จึงทำให้จำนวนร้อยละในการรู้สึกไปประเทศทั้งสองน้อยกว่าผู้
ที่อาศัยอยู่ในเขตเทศบาล (โปรดศึกษารายละเอียดจากตารางที่ 13 ข.- 16 ข.
ในภาคผนวก ข.)

ตารางที่ 14

กลุ่มตัวอย่างที่ทำการศึกษา : แสดงอัตราส่วนร้อยละของความรู้สึกสนับสนุน
มาเลเซียและไทย จำแนกตามภูมิลำเนา, พ.ศ. 2521

| ความรู้สึกสนับสนุนประเทศ | ภูมิลำเนา | | รวม |
|--------------------------|-----------------|-----------------|------------------|
| | นอกเขตฯ | ในเขตฯ | |
| มาเลเซีย | 29.84 (211) | 34.31 (105) | 31.19 (316) |
| เป็นกลาง | 52.05 (368) | 28.43 (87) | 44.92 (455) |
| ไทย | 18.10 (128) | 37.25 (114) | 23.89 (242) |
| รวม | 100.00 (707) | 100.00 (306) | 100.00 (1013) |
| คะแนนเฉลี่ย | 0.1174 | -0.0029 | 0.0731 |

$$\chi^2 = 60.66 ; \chi^2_{.99(2)df.} = 9.21, \text{ Reject } H_0., C = 0.2377$$

- หมายเหตุ 1. ตัวเลขในวงเล็บคือจำนวนผู้ตอบเฉลี่ย ซึ่งหาได้จากกรรวมจำนวนผู้ตอบคำถามทั้ง 4 ข้อ โดยรวมจำนวนผู้ตอบไผ่มาเลเซีย เขาควยกัน รวมผู้ตอบเป็นกลางเขาควยกัน และรวมผู้ตอบไผ่ไทยเขาควยกัน แล้วเอาแต่ละผลรวมหารด้วย 4 ออกมาเป็นผู้ตอบเฉลี่ย
2. ตัวเลขนอกวงเล็บคือจำนวนร้อยละที่หาได้จากจำนวนผู้ตอบเฉลี่ยในผลรวมนั้น ๆ

จากตารางที่ 14 ซึ่งเป็นการรวมความรู้สึกรวมจากการตอบคำถามทั้ง 4 ข้อ จำแนกตามภูมิภาค พบว่าความรู้สึกของผู้ที่อาศัยอยู่นอกเขตเทศบาลเป็นไปในทางสนับสนุนประเทศมาเลเซียในจำนวนร้อยละสูงกว่าสนับสนุนไทย คือในอัตราส่วนร้อยละ 29.84 : 18.10 (ส่วนจำนวนร้อยละที่เหลือคือ 52.05 นั้น ผู้ที่อยู่นอกเขตเทศบาลมีความรู้สึกเป็นกลาง) แต่ผู้ที่อาศัยอยู่ในเขตเทศบาลกลับมีความรู้สึกสนับสนุนไทยมากกว่าสนับสนุนมาเลเซีย โดยมีอัตราส่วนร้อยละ 37.25 : 34.31 และมีความรู้สึกเป็นกลางในจำนวนร้อยละต่ำกว่าผู้ที่อาศัยอยู่นอกเขตเทศบาล อย่างไรก็ตามหากพิจารณาเปรียบเทียบระหว่างผู้ที่อาศัยอยู่นอกเขตเทศบาลและผู้ที่อยู่ในเขตเทศบาลแล้ว พบว่าผู้ที่อาศัยอยู่นอกเขตเทศบาลมีความรู้สึกสนับสนุนมาเลเซียน้อยกว่าผู้ที่อาศัยอยู่ในเขตเทศบาล (ร้อยละ 29.84 : 34.31) ส่วนในบรรดาผู้ที่ตอบไผ่ทางไทยปรากฏว่าผู้ที่อาศัยอยู่นอกเขตเทศบาลมีความรู้สึกสนับสนุนไทยน้อยกว่าผู้ที่อาศัยอยู่ในเขตเทศบาลเช่นเดียวกัน คือในอัตราส่วนร้อยละ 18.10 : 37.25

หากพิจารณาค่าทางสถิติในแง่ความสัมพันธ์ระหว่างภูมิภาคกับความรู้สึกสนับสนุนทั้งสองประเทศ จะเห็นว่าภูมิภาคเป็นปัจจัยที่มีผลทำให้ความรู้สึกสนับสนุนประเทศทั้งสองเปลี่ยนแปลงได้ หรือกล่าวอีกนัยหนึ่งคือภูมิภาคมีอิทธิพลต่อความรู้สึกสนับสนุนประเทศทั้งสองอย่างมีนัยสำคัญทางสถิติ ซึ่งเชื่อมั่นได้ที่ระดับนัยสำคัญทางสถิติที่ 0.01 โดยมีค่าสัมประสิทธิ์ความสัมพันธ์เท่ากับ 0.2377 ซึ่งถือว่าภูมิภาคมีความสัมพันธ์กับความรู้สึกดังกล่าวอยู่ในระดับต่ำ หากพิจารณาอย่างกว้าง ๆ จาก

คะแนนเฉลี่ย ปรากฏว่าผู้ที่อาศัยอยู่นอกเขตเทศบาลมีความรู้สึกเอนเอียงไปสนับสนุนมาเลเซียมากกว่าไทย (คะแนนเฉลี่ยเป็นบวกเท่ากับ 0.1174) ส่วนผู้ที่อาศัยอยู่ในเขตเทศบาลโดยทั่วไปมีความรู้สึกเอนเอียงมาสนับสนุนไทยมากกว่ามาเลเซียเล็กน้อย โดยมีคะแนนเฉลี่ยเป็นลบเท่ากับ -0.0029 เท่านั้น

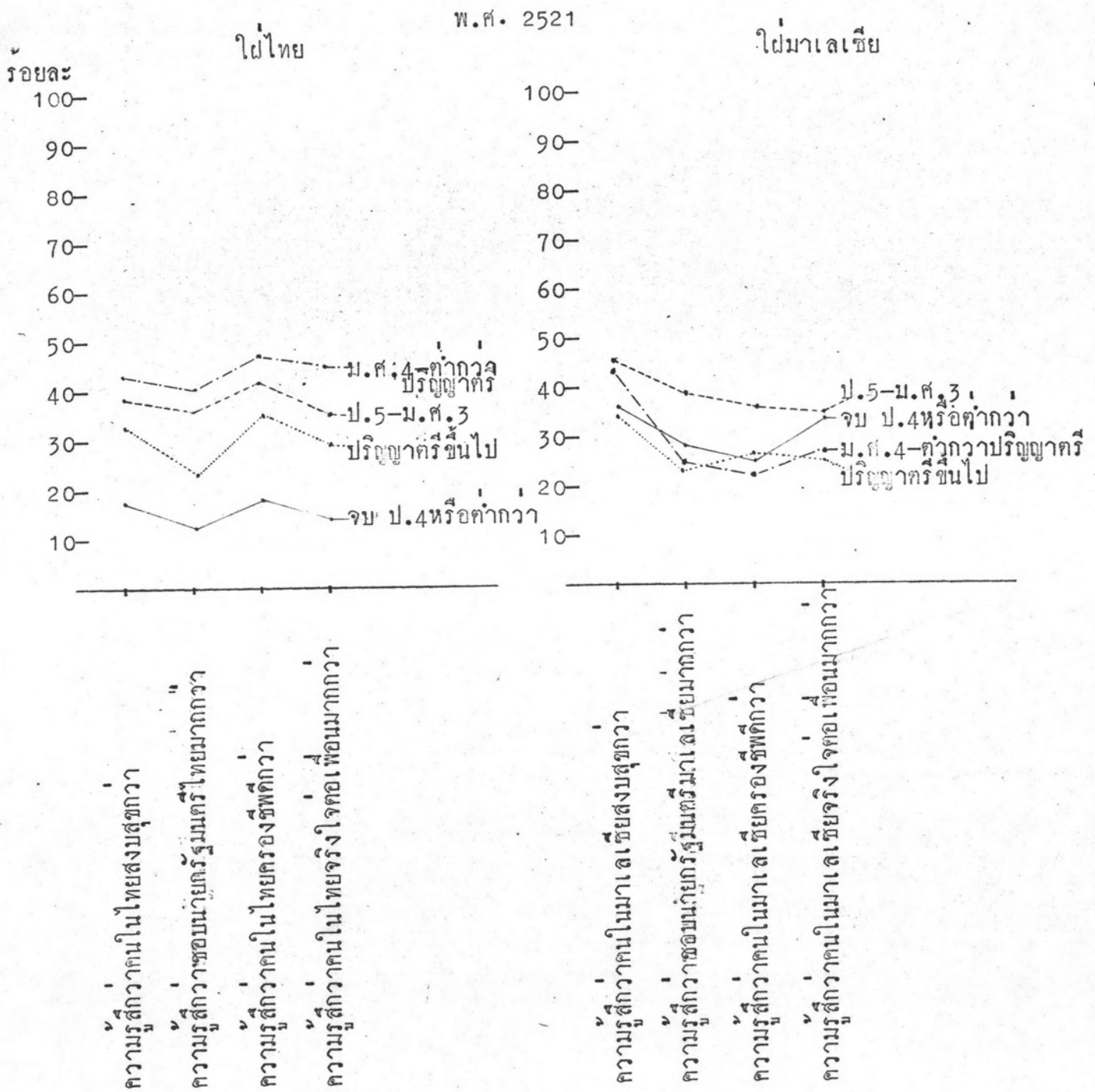
จากการวิเคราะห์โดยพิจารณาตามกลุ่มค่าเนากังกล่าวมาข้างต้นนี้ เป็นที่น่าสังเกตคือ การที่ผู้ที่อาศัยอยู่นอกเขตเทศบาลมีความรู้สึกเป็นกลางหรือไม่ออกความเห็นในจำนวนร้อยละสูงกว่าผู้ที่อาศัยอยู่ในเขตเทศบาลนั้น (ร้อยละ 52.05 : 28.43) น่าจะเป็นเพราะว่าผู้ที่อาศัยอยู่นอกเขตเทศบาลส่วนใหญ่ได้รับการศึกษาค่ากว่าผู้ที่อาศัยอยู่ในเขตเทศบาล ซึ่งไม่ค่อยทราบความเคลื่อนไหวต่าง ๆ และมีความสำคัญรับผิดชอบในทางการเมืองน้อยกว่า จึงออกความเห็นเป็นกลางในจำนวนร้อยละสูงกว่า

5. ระดับการศึกษากับการมองภาพเชิงสนับสนุนประเทศมาเลเซียและไทย

จากแผนภาพที่ 23 เป็นการพิจารณาความสัมพันธ์ระหว่างระดับการศึกษา กับการมองภาพเชิงสนับสนุนประเทศมาเลเซียและไทย พบว่าโดยทั่วไปเส้นกราฟของผู้ที่มีความรู้สึกใฝ่มาเลเซียและใฝ่ไทยไม่แตกต่างกันนัก ซึ่งจะเห็นว่าเส้นกราฟอยู่ในระดับความสูงเท่า ๆ กัน แต่ถาพิจารณาค่าตามเป็นรายขอควบคู่กันแต่ละระดับการศึกษาแล้วจะเห็นว่าแตกต่างกันชัดเจน กล่าวคือในเรื่องความรู้สึกต่อความสงบสุขในประเทศทั้งสอง ปรากฏว่าผู้ที่มีการศึกษาทั้ง 4 ระดับมีความรู้สึกว่าประเทศมาเลเซียมีความสงบสุขมากกว่าในจำนวนร้อยละที่สูงกว่าความรู้สึกต่อประเทศไทย คือผู้ที่จบ ป.4 หรือต่ำกว่ามีความรู้สึกสนับสนุนมาเลเซียต่อไทยเท่ากับ 30.22 : 17.05 ผู้ที่มีการศึกษา ป.5-มศ.3 ร้อยละ 46.06 : 38.27 ผู้ที่มีการศึกษา ม.ศ.4-ต่ำกว่าปริญญาตรี ร้อยละ 43.06 : 42.36 ผู้ที่จบปริญญาตรี หรือเทียบเท่าขึ้นไปร้อยละ 34.00 : 32.00 หากพิจารณาเฉพาะผู้ที่มีความรู้สึก

แผนภาพที่ 23

ความรู้สึกสนับสนุนมาเลเซียและไทยของคนไทยในสี่จังหวัดชายแดนภาคใต้ จำแนกตามระดับการศึกษา,



หมายเหตุ โปรดศึกษารายละเอียดของคำถามแต่ละข้อจากตารางที่ 17ข.-20ข. ในภาคผนวก ข.

ไผ่ทางมาเลเซียโดยเปรียบเทียบในแง่ระดับการศึกษาแล้วพบว่าผู้ที่มีการศึกษา
 ยิ่งสูงขึ้นก็ยิ่งมีความรู้สึกสนับสนุนประเทศมาเลเซียลดลง (ยกเว้นผู้ที่มีการ
 การศึกษาจบป.4 หรือต่ำกว่า) กล่าวคือผู้ที่จบปริญญาตรีหรือเทียบเท่าขึ้นไปเห็น
 ว่าประเทศมาเลเซียสงบสุขกว่าในจำนวนร้อยละ 34.00 ม.ศ.4-ต่ำกว่าปริญญา
 ตรีร้อยละ 43.06 และ ป.5-ม.ศ.3 ร้อยละ 45.06 ส่วนผู้ที่จบ ป.4 หรือ
 ต่ำกว่าตอบว่าประเทศมาเลเซียสงบสุขกว่าในจำนวนร้อยละ 36.22 ซึ่งระดับ
 การศึกษาชั้นนี้ส่วนใหญ่มีความรู้สึกเป็นกลางมากกว่า (ร้อยละ 46.73) อาจเป็น
 เพราะว่าคุณคณเดโชได้รับการศึกษาคำมีความสนใจสภาวะการณภายนอกน้อยจึง
 มีการออกความเห็นไผ่ประเทศทั้งสองน้อยกว่า สำหรับผู้ที่มีความรู้ดีไผ่ไทยกลับ
 พบว่าผู้ที่มีการศึกษาคำและสูงมีความรู้สึกเป็นกลางมากกว่าผู้ที่มีการศึกษา
 ระดับกลาง ซึ่งผู้ที่มองว่าคนในประเทศไทยมีความสงบสุขกว่าในจำนวนร้อยละ
 สูงที่สุดได้แก่ ผู้ที่มีการศึกษา ม.ศ.4 -ต่ำกว่าปริญญาตรี (ร้อยละ 42.36)
 รองลงมาคือ ป.5-ม.ศ.3 (ร้อยละ 38.27) ส่วนผู้ที่มีการศึกษาปริญญาตรี
 ขึ้นไปและผู้จบ ป.4หรือต่ำกว่าเห็นว่าคนในประเทศไทยมีความสงบสุขกว่าคนใน
 มาเลเซียในจำนวนร้อยละต่ำกว่าผู้ที่มีการศึกษา 2 ระดับที่กล่าวมาแล้ว
 กล่าวคือผู้ที่จบปริญญาตรีหรือเทียบเท่าขึ้นไปมีความรู้สึกกว่าคนในประเทศไทยสงบ
 สุขกว่าร้อยละ 32.00 และผู้ที่จบ ป.4 หรือต่ำกว่าร้อยละ 17.05 เท่านั้น

ส่วนความรู้สึกชอบนายกรัฐมนตรียของประเทศมาเลเซียหรือประเทศ
 ไทยมากกว่านั้น พบว่าผู้ที่มีการศึกษาจบ ป.4 หรือต่ำกว่า ป.5-ม.ศ.3
 และผู้ที่จบปริญญาตรีหรือเทียบเท่าขึ้นไปมีความรู้สึกชอบนายกรัฐมนตรียา
 มาเลเซียในจำนวนร้อยละสูงกว่าชอบนายกรัฐมนตรียาไทย ซึ่งมีอัตราส่วนร้อยละชอบนายกรัฐมนตรียา
 มาเลเซียต่อไทย เท่ากับ 27.85 : 12.79 37.65 : 35.80 และ 24.00 :
 22.00 ตามลำดับ ส่วนผู้ที่มีการศึกษา ม.ศ.4-ต่ำกว่าปริญญาตรีกลับมีความ
 รู้สึกชอบนายกรัฐมนตรียาไทยมากกว่าในจำนวนร้อยละสูงกว่าชอบนายกรัฐมนตรียามาเลเซีย

คือในอัตราส่วนร้อยละ 40.28 : 25.00 หากพิจารณาเปรียบเทียบแต่ละระดับ การศึกษาที่มีความรู้สึกชอบนายกรัฐมนตรืมาเลเซีย พบว่าโดยทั่วไปผู้ที่มีการศึกษายิ่ง สูงขึ้น ก็ยังมีความรู้สึกชอบนายกรัฐมนตรืมาเลเซียลดลงเช่นเดียวกับเรื่อง ความสงบสุข กล่าวคือผู้ที่มีการศึกษาจบปริญญาตรีหรือเทียบเท่าขึ้นไป ร้อย ละ 24.00 ม.ศ.4-ต่ำกว่าปริญญาตรีร้อยละ 25.00 ป.5-ม.ศ.3 ร้อยละ 37.65 แต่ผู้ที่จบป.4 หรือต่ำกว่าส่วนใหญ่ออกความเห็นเป็นกลาง (ร้อยละ 59.36) เช่นเดียวกับเรื่องความสงบสุข จึงมีจำนวนร้อยละชอบนายกรัฐมนตรืมาเลเซีย เพียงร้อยละ 27.85 เท่านั้น แต่อย่างไรก็ตามจำนวนร้อยละนี้ยังคงสูงกว่าร้อยละ ที่มีความรู้สึกชอบนายกรัฐมนตรืไทย (ร้อยละ 12.79) หากพิจารณาเปรียบเทียบ แต่ละระดับการศึกษาที่มีความรู้สึกชอบนายกรัฐมนตรืไทย ปรากฏว่าผู้ที่มีความรู้สึก ชอบนายกรัฐมนตรืไทยสูงสุดคือผู้ที่มีการศึกษา ม.ศ.4-ต่ำกว่าปริญญาตรี รอง ลงมาคือ ป.5 - ม.ศ.3 ผู้ที่จบปริญญาตรีหรือเทียบเท่าขึ้นไป และผู้ที่จบ ป.4 หรือต่ำกว่าซึ่งมีจำนวนร้อยละ 40.28 35.80 22.00 และ 12.79 ตามลำดับ

ในเรื่องความรู้สึกต่อสภาพเศรษฐกิจของประเทศทั้งสอง จากคำถามที่ว่า ท่านคิดว่าคนมาเลเซียกับคนไทยใครมีการครองชีพดีกว่ากัน พบว่าเกือบทุกระดับ การศึกษา (ยกเว้นผู้ที่จบ ป.4 หรือต่ำกว่า) เห็นว่าคนในประเทศไทยมีการ ครองชีพดีกว่าคนในมาเลเซีย คือผู้ที่มีการศึกษา ป.5-ม.ศ.3 เห็นว่า คนไทยมีการครองชีพดีกว่าในจำนวนร้อยละสูงกว่า ความรู้สึกต่อคนมาเลเซียใน อัตราส่วนร้อยละ 41.36 : 35.80 ผู้ที่มีการศึกษา ม.ศ.4-ต่ำกว่าปริญญา ตรีร้อยละ 47.22 : 22.92 และผู้ที่จบปริญญาตรีหรือเทียบเท่าขึ้นไปร้อยละ 34.00 : 28.00 สำหรับผู้ที่จบ ป.4 หรือต่ำกว่านั้นกลับเห็นเป็นตรงข้ามคือเห็นว่าคนมาเลเซีย มีการครองชีพดีกว่าคนไทยในอัตราส่วนร้อยละ 24.96 : 18.42 หากพิจารณา เฉพาะผู้ที่เห็นว่าคนในมาเลเซียครองชีพดีกว่า (ไม่มาเลเซีย) ปรากฏว่าผู้ที่มีการ ศึกษา ป.5-ม.ศ.3 เห็นว่าคนมาเลเซียครองชีพดีกว่าคนไทยในจำนวนร้อยละสูงสุด

(รอยละ 35.80) รองลงมาคือผู้ที่จบปริญญาตรีหรือเทียบเท่าขึ้นไป (รอยละ 28.00) รองลงมาอีกคือผู้ที่จบ ป.4 หรือต่ำกว่ากับผู้ที่มีการศึกษา ม.ศ.4-ต่ำกว่า ปริญญาตรี ซึ่งมีรอยละ 24.96 กับ 22.92 ตามลำดับ ส่วนผู้ที่เห็นว่าคนในประเทศไทยมีการครองชีพดีกว่าคนมาเลเซีย โดยทั่วไปพบว่าระดับการศึกษายิ่งต่ำลงก็ยิ่งเห็นว่าคนไทยครองชีพดีกว่าคนมาเลเซียลดลงด้วย (ยกเว้นผู้ที่จบปริญญาตรีหรือเทียบเท่าขึ้นไปซึ่งมีจำนวนรอยละ 34.00) คือผู้ที่จบ ป.4 หรือต่ำกว่า เห็นว่าคนไทยครองชีพดีกว่าคนมาเลเซียรอยละ 18.42 ป.5-ม.ศ.3 รอยละ 41.36 และ ม.ศ.4-ต่ำกว่าปริญญาตรี รอยละ 47.22

สำหรับความรู้สึกต่อสภาพทางสังคมในคำถามที่ว่า ท่านคิดว่าคนไทยกับคนมาเลเซียใครจะจริงใจต่อเพื่อนฝูงมากกว่ากัน พบว่าผู้ที่มีการศึกษาสูง เห็นว่าคนไทยมีความจริงใจต่อเพื่อนมากกว่าในจำนวนรอยละสูงกว่าความเห็นต่อคนมาเลเซีย (ยกเว้นผู้ที่มีการศึกษา ป.4-หรือต่ำกว่า) กล่าวคือผู้ที่มีการศึกษา ป.5-ม.ศ.3 เห็นว่าคนไทยจริงใจต่อเพื่อนมากกว่าในจำนวนรอยละ 33.95 และเห็นว่าคนมาเลเซียจริงใจมากกว่าในจำนวนรอยละต่ำกว่าเล็กน้อย คือ 32.72 ผู้ที่มีการศึกษา ม.ศ.4-ต่ำกว่าปริญญาตรี เห็นว่าคนไทยจริงใจต่อเพื่อนมากกว่าในจำนวนรอยละที่สูงกว่าความรู้สึกต่อคนมาเลเซีย (รอยละ 45.14 : 26.39) และผู้ที่จบปริญญาตรีหรือเทียบเท่าขึ้นไป เห็นว่าคนไทยจริงใจกว่าในจำนวนรอยละสูงกว่าความรู้สึกต่อคนมาเลเซียในอัตราส่วนรอยละ 28.00 : 24.00 สำหรับผู้ที่จบ ป.4 หรือต่ำกว่ากลับมีความเห็นว่าคนมาเลเซียจริงใจต่อเพื่อนมากกว่าในจำนวนรอยละสูงกว่าความรู้สึกต่อคนไทย คือในอัตราส่วนรอยละ มาเลเซียต่อไทยเท่ากับ 32.12 : 14.76 ; หากพิจารณาเปรียบเทียบเฉพาะผู้ที่มีความรู้สึกไฝมาเลเซียพบว่าผู้ที่มีการศึกษาสูงขึ้นยิ่งมีความเห็นว่าคนมาเลเซียจริงใจต่อเพื่อนในอัตราส่วนรอยละลดลง คือผู้ที่จบปริญญาตรีหรือเทียบเท่าขึ้นไปมีความรู้สึก ว่าคนมาเลเซียจริงใจกว่าเพียงรอยละ 24.00 ผู้ที่มีการศึกษา ม.ศ.4-ต่ำกว่า

ปริญญาตรีร้อยละ 26.39 ส่วนผู้ที่มัธยมศึกษา ป.5-ม.ศ.3 และผู้ที่จบ ป.4 หรือต่ำกว่ามีจำนวนร้อยละเท่า ๆ กันคือร้อยละ 32.72 และร้อยละ 32.12 หากพิจารณาผู้ที่มีความรู้สึกไม่พอใจ พบว่าปกติระดับการศึกษาที่สูงขึ้นยังมีความรู้สึกที่คนไทยจริงใจต่อเพื่อนมากกว่าในจำนวนร้อยละสูงขึ้นด้วย (ยกเว้นผู้ที่จบปริญญาตรีหรือเทียบเท่าขึ้นไปมีจำนวนร้อยละ 28.00) กล่าวคือผู้ที่จบ ม.ศ.4-ต่ำกว่าปริญญาตรีเห็นว่าคนไทยจริงใจต่อเพื่อนในจำนวนร้อยละสูงที่สุด คือ 45.14 ผู้ที่จบป.5-ม.ศ.3 ร้อยละ 33.95 และผู้ที่จบ ป.4 หรือต่ำกว่ามีจำนวนร้อยละ 14.76 เท่านั้น

ตารางที่ 15

กลุ่มตัวอย่างที่ทำการศึกษา : แสดงอัตราส่วนร้อยละของความรู้สึกสนับสนุน มาเลเซียและไทย จำแนกตามระดับการศึกษา, พ.ศ. 2521

| ความรู้สึก สนับสนุนประเทศ | ระดับการศึกษา | | | | รวม |
|------------------------------|-----------------|-----------------|------------------------|-----------------|------------------|
| | ป.4หรือต่ำกว่า | ป.5-ม.ศ.3 | ม.ศ.4-ต่ำกว่าปริญญาตรี | ปริญญาตรีขึ้นไป | |
| มาเลเซีย | 30.29 (199) | 37.65 (61) | 29.17 (42) | 28.00 (14) | 31.29 (316) |
| เป็นกลาง | 53.88 (354) | 24.69 (40) | 27.08 (39) | 44.00 (22) | 44.92 (455) |
| ไทย | 15.83 (104) | 37.65 (61) | 43.75 (63) | 28.00 (14) | 23.89 (242) |
| รวม | 100.00 (657) | 100.00 (162) | 100.00 (144) | 100.00 (50) | 100.00 (1013) |
| คะแนนเฉลี่ย | 0.1446 | 0.0000 | -0.1458 | 0.0000 | 0.0731 |

$$\chi^2 = 96.45; \chi^2_{.99(6)df.} = 16.81, \text{ Reject } H_0, C = 0.2948$$

- หมายเหตุ 1. ตัวเลขในวงเล็บคือจำนวนผู้ตอบเฉลี่ย ซึ่งหาได้จากการรวมจำนวนผู้ตอบคำถามทั้ง 4 ข้อ โดยรวมจำนวนผู้ที่ตอบไปมาเลเซีย เขากวด้วยกัน รวมผู้ตอบเป็นกลาง เขากวด้วยกัน และรวมผู้ตอบไม่ไทย เขากวด้วยกัน แล้วเอาแต่ละผลรวมหารด้วย 4 ออกมาเป็นจำนวนผู้ตอบเฉลี่ย
2. ตัวเลขนอกวงเล็บคือจำนวนร้อยละที่หาได้จากจำนวนผู้ตอบเฉลี่ยในผลรวมนั้น ๆ

จากตารางที่ 15 ซึ่งเป็นตารางรวมของคำถามทั้งหมด พบว่าแต่ละระดับการศึกษามีความรู้สึกสนับสนุนมาเลเซียและไทยต่างกัน คือผู้ที่มีการศึกษา ป.4 หรือต่ำกว่ามีความรู้สึกส่วนใหญ่เป็นกลาง (ร้อยละ 53.88) ส่วนจำนวนร้อยละที่เหลือมีความรู้สึกสนับสนุนมาเลเซียมากกว่ารู้สึกสนับสนุนไทย ในอัตราส่วนร้อยละ 30.29 : 15.83 แต่ผู้ที่มีการศึกษา ป.5-ม.ศ.3 และผู้ที่จบปริญญาตรีหรือเทียบเท่าขึ้นไปมีความรู้สึกสนับสนุนทั้งมาเลเซียและไทยในจำนวนร้อยละเท่ากัน คือผู้ที่จบ ป.5-ม.ศ.3 ร้อยละ 37.65 ผู้ที่จบปริญญาตรีหรือเทียบเท่าขึ้นไป ร้อยละ 28.00 สำหรับผู้ที่มีการศึกษา ม.ศ.4 - ต่ำกว่าปริญญาตรีนั้นกลับมีความรู้สึกสนับสนุนไทยมากกว่ามาเลเซียในอัตราส่วนร้อยละไทยต่อมาเลเซียเท่ากับ 43.75 : 29.17 หากพิจารณาเปรียบเทียบแต่ละระดับการศึกษาที่มีความรู้สึกสนับสนุนมาเลเซียด้วยกันแล้ว ปรากฏว่ายิ่งมีระดับการศึกษาสูงขึ้นยิ่งมีความรู้สึกสนับสนุนมาเลเซียลดลง¹ จะเห็นว่าผู้ที่มีการศึกษา ป.5-ม.ศ.3 มีจำนวนร้อยละสนับสนุนมาเลเซียเท่ากับ 37.65 ม.ศ.4-ต่ำกว่าปริญญาตรีร้อยละลดลงเป็น 29.17 และผู้ที่มีการศึกษาจบปริญญาตรีหรือเทียบเท่าขึ้นไปร้อยละต่ำสุดคือ 28.00 ส่วนผู้ที่มีความรู้สึกสนับสนุนไทย พบว่า

¹ ยกเว้นผู้ที่มีการศึกษาจบ ป.4 หรือต่ำกว่า ซึ่งมีจำนวนร้อยละในการสนับสนุนมาเลเซียน้อยกว่าผู้ที่มีการศึกษา ป.5-ม.ศ.3 อาจเนื่องมาจากว่าผู้ที่จบ ป.4 หรือต่ำกว่าออกความเห็นในทางเป็นกลางเสียมากกว่าดังกล่าวมาแล้ว เพราะอาจเป็นผลมาจากมีความสำนึกและสนใจงานการเมืองน้อย.

ยังมีระดับการศึกษาต่ำก็ยังมีความรู้สึกสนับสนุนไทยลดลง¹ ก็ยังเห็นได้จากผู้
ที่จบ ป.4 หรือต่ำกว่ามีความรู้สึกสนับสนุนไทยเพียงร้อยละ 15.83 เท่านั้น ผู้ที่
มีระดับการศึกษา ป.5-ม.ศ.3 จำนวนร้อยละเพิ่มขึ้นเป็น 37.65 และผู้ที่
ระดับการศึกษา ม.ศ.4-ต่ำกว่าปริญญาตรีเพิ่มขึ้นเป็นจำนวนร้อยละสูงสุดคือ 43.75

หากพิจารณาค่าสถิติ พบว่าระดับการศึกษาเป็นปัจจัยที่มีผลต่อการกำหนด
และเปลี่ยนแปลงความรู้สึกสนับสนุนประเทศทั้งสองอย่างมีนัยสำคัญทางสถิติ ซึ่ง
เชื่อมั่นได้ที่ระดับนัยสำคัญ 0.01 และระดับการศึกษามีความสัมพันธ์กับความรู้สึก
สนับสนุนประเทศทั้งสองอยู่ในระดับต่ำ (ค่าสัมประสิทธิ์ความมีเงื่อนไข เท่ากับ
0.2948) จากค่าคะแนนเฉลี่ยปรากฏว่า ผู้ที่มีระดับการศึกษาจบ ป.4 หรือต่ำ
กว่ามีความรู้สึกโดยเฉลี่ยแล้วสนับสนุนมาเลเซียมากกว่าไทย (คะแนนเฉลี่ยเท่ากับ
0.1446) ผู้ที่มีระดับการศึกษา ป.5-ม.ศ.3 และผู้ที่จบปริญญาตรีหรือเทียบเท่า
ขึ้นไป มีความรู้สึกโดยเฉลี่ยเป็นกลาง (คะแนนเฉลี่ย 0.0000) ส่วนผู้ที่มีระดับ
การศึกษาระหว่าง ม.ศ.4-ต่ำกว่าปริญญาตรีมีความรู้สึกโดยเฉลี่ยแล้วสนับสนุนไทย
มากกว่ามาเลเซีย (คะแนนเฉลี่ยเท่ากับ -0.1458)

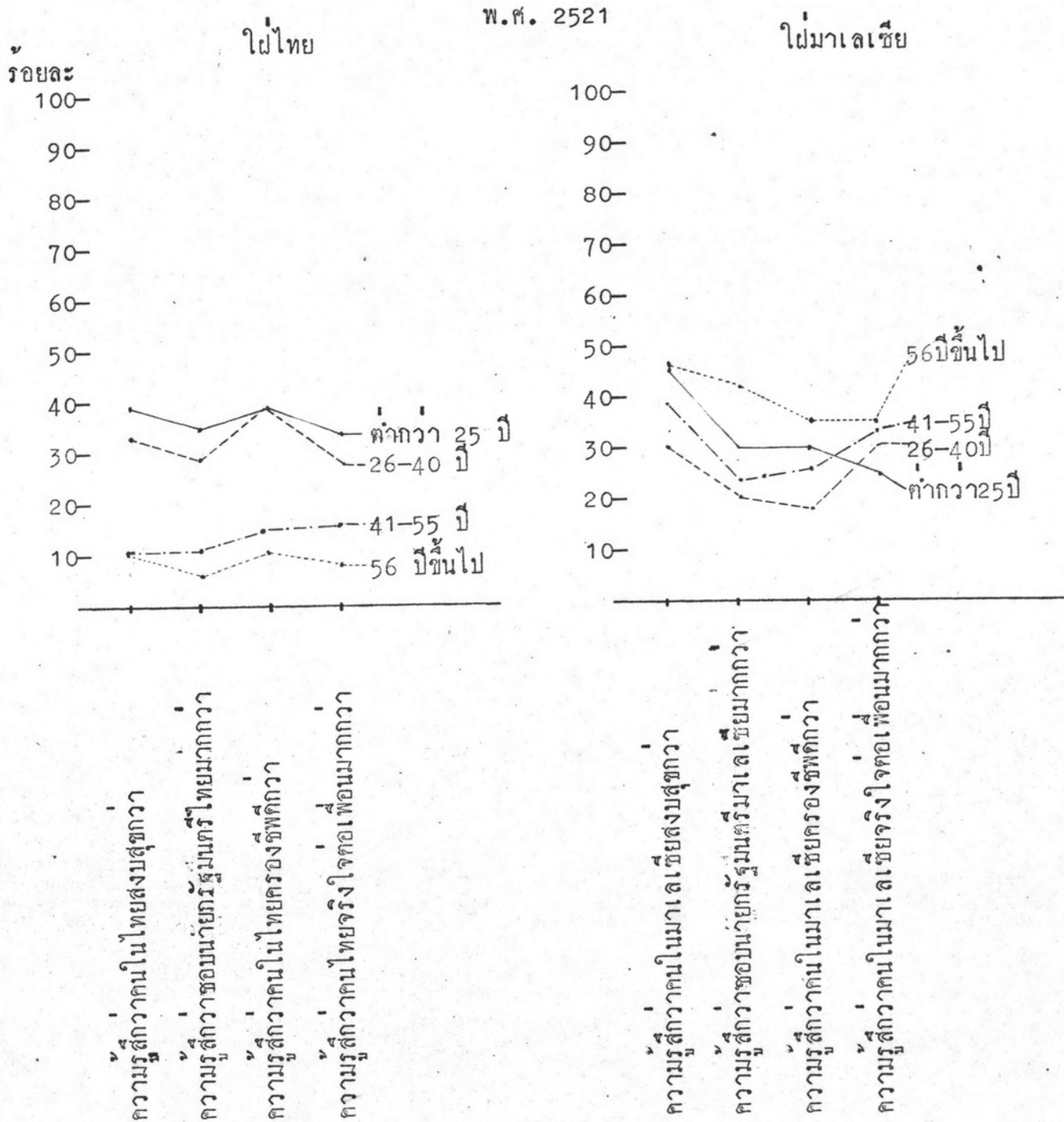
¹ ยกเว้นผู้ที่มีระดับการศึกษาจบปริญญาตรีหรือเทียบเท่าขึ้นไป ซึ่งมีจำนวน
ร้อยละต่ำกว่าผู้ที่มีการศึกษา ม.ศ.4-ต่ำกว่าปริญญาตรี การที่เป็นเช่นนั้นน่าจะ
เนื่องมาจากผู้ที่จบปริญญาตรีหรือเทียบเท่าขึ้นไปแสดงความรู้สึกจากเหตุผลและความ
เป็นจริงมากกว่าความรู้สึกจากอารมณ์ เพราะโดยทั่วไปแล้วความเป็นจริงตามเนื้อหา
สาระของคำถามระหว่างไทยกับมาเลเซียมีความแตกต่างกันไม่มากนัก.

6. อายุกับการมองภาพเชิงสนับสนุนประเทศมาเลเซียและไทย

จากแผนภาพที่ 24 ซึ่งแสดงการมองภาพเชิงสนับสนุนประเทศมาเลเซียและไทย จำแนกตามอายุ โดยทั่วไปพบว่าอายุยิ่งแตกต่างกันมากก็ยิ่งมองภาพมาเลเซียและไทยแตกต่างกันมากด้วย จากการถามความรู้สึกเกี่ยวกับความสงบสุขในประเทศมาเลเซียกับในประเทศไทย พบว่าผู้ที่มียุคต่ำกว่า 25 ปี เห็นว่าคนมาเลเซียมีความสงบสุขกว่าในจำนวนร้อยละสูงกว่าความรู้สึกต่อคนไทย คือในอัตราส่วนร้อยละมาเลเซียต่อไทย เท่ากับ 44.00 : 39.11 แต่ผู้ที่มียุค 26-40 ปี กลับเห็นว่าคนไทยมีความสงบสุขกว่าในจำนวนร้อยละที่สูงกว่าความรู้สึกต่อคนมาเลเซีย (ร้อยละไทยต่อมาเลเซีย เท่ากับ 33.13 : 30.45) ส่วนผู้ที่มียุค 41 - 55 ปี และ 56 ปีขึ้นไป มีความรู้สึกว่าคนมาเลเซียมีความสงบสุขมากกว่าในจำนวนร้อยละสูงกว่าความรู้สึกต่อคนไทย เช่นเดียวกับผู้ที่มียุคต่ำกว่า 25 ปี (ร้อยละ 39.58 : 11.98 และ 46.60 : 11.11 ตามลำดับ) หากพิจารณาเปรียบเทียบระหว่างกลุ่มอายุต่าง ๆ ที่มีความรู้สึกว่าคนมาเลเซียสงบสุขกว่า พบว่าโดยทั่วไปผู้ที่มียุคสูงมีความรู้สึกว่ามาเลเซียสงบสุขมากกว่าในจำนวนร้อยละสูงขึ้น (ยกเว้นผู้ที่มียุคต่ำกว่า 25 ปี ซึ่งมีจำนวนร้อยละสูงกว่าผู้ที่มียุค 26 - 40 ปี ร้อยละ 44.00 : 30.45) จะเห็นได้จากผู้ที่มียุค 56 ปี ขึ้นไปมีจำนวนร้อยละของความรู้สึกว่าคนมาเลเซียมีความสงบสุขกว่าในจำนวนร้อยละสูงที่สุดเท่ากับ 40.60 ผู้ที่มียุค 40-55 ปี ร้อยละลดลงเป็น 39.58 และผู้ที่มียุค 26-40 ปี ค่าที่สุดคือ 30.45 ในทางกลับกันหากพิจารณาผู้ที่มีความรู้สึกในทางไทยพบว่า ผู้ที่มียุคสูงมีความรู้สึกว่าคนไทยมีความสงบสุขกว่าในจำนวนร้อยละลดลง ก็จะได้เห็นได้จากผู้ที่มียุค 56 ปี ขึ้นไป เห็นว่าคนไทยสงบสุขกว่าในจำนวนร้อยละเพียง 11.11 เท่านั้น ผู้ที่มียุค 40-55 ปี ร้อยละเพิ่มขึ้นเล็กน้อยคือ 11.98 ผู้ที่มียุค 26-40 ปี ร้อยละเพิ่มขึ้นเป็น 33.13 และผู้ที่มียุคต่ำกว่า 25 ปี มีร้อยละสูงที่สุดคือ 39.11

แผนภาพที่ 24

ความรู้สึกสนับสนุนมาเลเซียและไทยของคนไทยในสี่จังหวัดชายแดนภาคใต้ จำแนกตามอายุ,



หมายเหตุ โปรดศึกษารายละเอียดของค่าตามแต่ละข้อจากตารางที่ 21 ข.-24 ข. ในภาคผนวก ข.

ในกรณีความรู้สึกชอบนายกรัฐมนตรีนครของประทศทั้งสอง ปรากฏว่า ผู้ที่มีอายุสูงขึ้นยิ่งมีความรู้สึกชอบนายกรัฐมนตรีนครมาเลเซียในจำนวนร้อยละสูงขึ้นด้วย และกลับมีความรู้สึกชอบนายกรัฐมนตรีนครไทยลดลง จะเห็นว่า ผู้ที่มีอายุ 56 ปี ขึ้นไปกับผู้มีอายุ 41-55 ปี มีจำนวนร้อยละชอบนายกรัฐมนตรีนครมาเลเซียคอบชอบนายกรัฐมนตรีนครไทยร้อยละ 41.76 : 6.90 กับ 24.47 : 11.98 ตามลำดับ ส่วนผู้ที่มีอายุขอยกกว่ากลับมีความรู้สึกชอบนายกรัฐมนตรีนครไทยในจำนวนร้อยละสูงกว่าชอบนายกรัฐมนตรีนครมาเลเซียคือผู้ที่มีอายุต่ำกว่า 25 ปี มีจำนวนร้อยละชอบนายกรัฐมนตรีนครไทยคอบมาเลเซียเท่ากับ 34.22 : 30.22 และผู้ที่มีอายุ 26-40 ปี มีจำนวนร้อยละชอบนายกรัฐมนตรีนครไทยคอบมาเลเซียเท่ากับ 27.76 : 20.30 หากพิจารณาเฉพาะผู้ที่มีความรู้สึกชอบนายกรัฐมนตรีนครมาเลเซีย โดยเปรียบเทียบระหว่างอายุต่าง ๆ แล้ว พบว่าอายุยิ่งมากขึ้นก็ยิ่งมีความรู้สึกชอบนายกรัฐมนตรีนครมาเลเซียมากขึ้นด้วย ¹ จึงจะเห็นรายละเอียดจากตารางที่ 22 ข. ในภาคผนวก ข. คือผู้ที่มีอายุ 26-40 ปี อายุ 41-55 ปี และ 56 ปีขึ้นไปมีความรู้สึกชอบนายกรัฐมนตรีนครมาเลเซียในจำนวนร้อยละ 20.30 24.47 และ 41.76 ตามลำดับ ส่วนระดับอายุต่าง ๆ ที่มีความรู้สึกชอบนายกรัฐมนตรีนครไทยกลับพบว่าผู้ที่มีอายุยิ่งมากขึ้นก็ยิ่งมีความรู้สึกชอบนายกรัฐมนตรีนครไทยลดลง ทั้งมีจำนวนร้อยละดังนี้คือ ผู้ที่มีอายุ 56 ปีขึ้นไปมีความรู้สึกชอบนายกรัฐมนตรีนครไทยเพียงร้อยละ 6.90 เท่านั้น ผู้ที่มีอายุ 41-55 ปี ร้อยละ 11.98 ผู้ที่มีอายุ 26-40 ปี ร้อยละ 27.76 และผู้ที่มีอายุต่ำกว่า 25 ปี มีร้อยละของการชอบนายกรัฐมนตรีนครไทยสูงที่สุดเท่ากับ 34.22

¹ ยกเว้นผู้ที่มีอายุต่ำกว่า 25 ปี ซึ่งมีจำนวนร้อยละชอบนายกรัฐมนตรีนครมาเลเซียสูงกว่าผู้ที่มีอายุ 26-40 ปี และ 41-55 ปี

หากพิจารณาการมองภาพในแง่สภาพเศรษฐกิจระหว่างประเทศมาเลเซีย
และไทย จากการถามว่า ท่านคิดว่าคนในประเทศมาเลเซียหรือไทยมีการ
ครองชีพดีกว่า พบว่ามีลักษณะความรู้สึกต่อประเทศทั้งสองในท่านองเกี่ยวกับ
ความรู้สึกชอบนายกรัฐมนตรีกลาวคือผู้สูงอายุมีความรู้สึกว่าการ
ครองชีพดีกว่าในจำนวนร้อยละสูงกว่าความรู้สึกต่อประเทศไทย ดังจะเห็นได้ว่าผู้
ที่มีอายุ 56 ปีขึ้นไปกับผู้ที่มีอายุระหว่าง 41-55 ปี มีจำนวนร้อยละของความ
รู้สึกว่าการมาเลเซียมีการครองชีพดีกว่า สูงกว่าความรู้สึกว่าคนไทยครองชีพดีกว่า
ในจำนวนร้อยละ 34.87 : 11.11 กับ 26.04 : 15.62 ตามลำดับ ส่วนผู้
ที่มีอายุน้อยกว่ากลับมีความรู้สึกว่าคนไทยมีการครองชีพดีกว่าในจำนวนร้อยละสูง
กว่าความรู้สึกต่อคนมาเลเซีย คือผู้ที่มีอายุต่ำกว่า 25 ปี มีจำนวนร้อยละไทยต่อ
มาเลเซีย เท่ากับ 38.22 : 30.22 ผู้ที่มีอายุ 26-40 ปี ร้อยละ 38.21 :
17.91 หากพิจารณาเฉพาะผู้ที่เห็นว่าคนมาเลเซียครองชีพดีกว่าโดยเปรียบเทียบ
ระหว่างระดับอายุต่าง ๆ พบว่าอายุยิ่งมากขึ้นยิ่งมีความรู้สึกว่าการมาเลเซีย
ครองชีพดีกว่าในจำนวนร้อยละสูงขึ้นด้วย¹ ดังจะเห็นได้จากแผนภาพที่ 24
และตารางที่ 23 ข. ในภาคผนวก ข. คือผู้ที่มีอายุ 56 ปีขึ้นไป มีความรู้สึกว่า
คนมาเลเซียครองชีพดีกว่าในจำนวนร้อยละสูงถึง 34.87 ผู้ที่มีอายุ 41-55 ปี
มีจำนวนร้อยละเท่ากับ 24.04 และผู้ที่มีอายุระหว่าง 26-40 ปี มีจำนวนร้อยละ
17.91 ส่วนกลุ่มอายุต่าง ๆ ที่มีความรู้สึกว่าการมาเลเซียครองชีพดีกว่า
กลับพบว่าผู้ที่มีอายุยิ่งสูงขึ้นยิ่งมีความรู้สึกว่าการมาเลเซียครองชีพดีกว่าในจำนวนร้อยละ

¹ ยกเว้นผู้ที่มีอายุต่ำกว่า 25 ปี ซึ่งเป็นกลุ่มอายุต่ำที่สุดแต่มีจำนวนร้อยละ
ของความรู้สึกว่าการมาเลเซียครองชีพดีกว่าในจำนวนร้อยละสูงกว่าผู้ที่มีอายุ 26-40 ปี
และ 41-55 ปี

ลดลง ซึ่งมีจำนวนรอยละดังนี้ ผู้ที่มีอายุ 56 ปีขึ้นไป เห็นว่าคนไทยครองชีพดีกว่า
เพียงรอยละ 11.11 เท่านั้น ผู้ที่มีอายุ 41-55 ปี รอยละ 15.62 ผู้ที่มีอายุ
26-40 ปี รอยละ 38.21 และผู้ที่มีอายุต่ำกว่า 25 ปี ซึ่งเป็นกลุ่มอายุน้อยที่สุด
แต่มีจำนวนรอยละของความรูสึกว่าคนไทยครองชีพดีกว่าในจำนวนสูงที่สุดคือรอยละ
38.22

สำหรับความรู้สึกต่อสภาพสังคมที่ถามเกี่ยวกับความจริงใจต่อเพื่อนของ
คนในประเทศทั้งสอง ปรากฏว่าเกือบทุกระดับอายุ (ยกเว้นผู้ที่มีอายุต่ำกว่า 25 ปี)
มีความรูสึกว่าคนมาเลเซียจริงใจต่อเพื่อนมากกว่าในจำนวนรอยละสูงกว่าความรูสึก
ต่อคนไทย กล่าวคือผู้ที่มีอายุ 26-40 ปี เห็นว่าคนมาเลเซียจริงใจกว่าคนไทย
จริงใจกว่า เท่ากับรอยละ 30.15 : 28.96 ผู้ที่มีอายุ 41-55 ปี รอยละ 33.33 :
16.67 และผู้ที่มีอายุ 56 ปีขึ้นไป รอยละ 34.87 : 9.96 แต่หากพิจารณา
เปรียบเทียบจากระดับอายุต่าง ๆ พบว่าเฉพาะผู้ที่มีความรูสึกว่าคนมาเลเซียจริงใจ
กว่านั้น ปรากฏว่าอายุยิ่งมากขึ้นก็ยิ่งมีความรูสึกว่าคนมาเลเซียจริงใจต่อเพื่อนมาก
ขึ้นด้วย ดังจะเห็นได้จากผู้ที่มีอายุ 56 ปีขึ้นไปมีจำนวนรอยละของความรูสึกว่าคน
มาเลเซียจริงใจต่อเพื่อนมากกว่าในจำนวนรอยละสูงที่สุดคือ 34.87 ส่วนผู้ที่มีอายุ
ลดลงคือ 41-55 ปี มีจำนวนรอยละลดลงเป็น 33.33 ผู้ที่มีอายุ 26-40 ปี มี
จำนวนรอยละลดลงอีกเพียง 30.15 และผู้ที่มีจำนวนรอยละต่ำที่สุดคือผู้ที่มีอายุ
ต่ำกว่า 25 ปี ซึ่งมีจำนวนรอยละเพียง 25.78 เท่านั้น ส่วนกลุ่มอายุต่าง ๆ ที่มี
ความรูสึกว่าคนไทยจริงใจต่อเพื่อนมากกว่ากลับเป็นตรงข้ามคืออายุยิ่งมากขึ้นก็ยิ่งมี
ความรูสึกว่าคนไทยจริงใจต่อเพื่อนลดลง ซึ่งมีจำนวนรอยละของแต่ละระดับอายุดังนี้
ผู้ที่มีอายุ 56 ปีขึ้นไป มีจำนวนรอยละของความรูสึกว่าคนไทยจริงใจต่อเพื่อนมากกว่า
ในจำนวนรอยละต่ำสุดคือ 9.96 เท่านั้น ผู้ที่มีอายุ 41-55 ปี รอยละ 16.67 ผู้ที่
มีอายุ 26-40 ปี รอยละ 28.96 และผู้ที่มีอายุต่ำสุดคือกลุ่มอายุต่ำกว่า 25 ปี มี
จำนวนรอยละของความรูสึกว่าคนไทยจริงใจต่อเพื่อนมากกว่าสูงที่สุดคือ 33.78

ตารางที่ 16

กลุ่มตัวอย่างที่ทำการศึกษา : แสดงอัตราส่วนร้อยละของความรู้สึกสนับสนุน
มาเลเซียและไทย จำแนกตามอายุ, พ.ศ.2521

| ความรู้สึก สนับสนุนประเทศ | อายุ | | | | รวม |
|------------------------------|-----------------|-----------------|-----------------|-----------------|------------------|
| | ต่ำกว่า 25 ปี | 26-40 ปี | 41-55 ปี | 56 ปีขึ้นไป | |
| มาเลเซีย | 32.44 (73) | 24.48 (82) | 30.72 (59) | 39.08 (102) | 31.19 (316) |
| เป็นกลาง | 31.11 (70) | 43.58 (146) | 55.21 (106) | 50.96 (133) | 44.92 (455) |
| ไทย | 36.44 (82) | 31.94 (107) | 14.06 (27) | 9.96 (26) | 23.89 (242) |
| รวม | 100.00 (255) | 100.00 (335) | 100.00 (192) | 100.00 (261) | 100.00 (1013) |
| คะแนนเฉลี่ย | -0.0400 | -0.0746 | 0.1667 | 0.2912 | 0.0731 |

$$\chi^2 = 79.96 ; \chi^2_{.99(6) \text{ df.}} = 16.81, \text{ Reject } H_0., C = 0.2705$$

- หมายเหตุ 1. ตัวเลขในวงเล็บคือจำนวนผู้ตอบเฉลี่ย ซึ่งหาได้จากการรวมจำนวนผู้ตอบคำถามทั้ง 4 ข้อ โดยรวมจำนวนผู้ตอบใฝ่มาเลเซียเขาด้วยกัน รวมผู้ตอบเป็นกลางเขาด้วยกัน และรวมผู้ตอบใฝ่ไทยเขาด้วยกัน แล้วเอาแต่ละผลรวมหารด้วย 4 ออกมาเป็นจำนวนผู้ตอบเฉลี่ย
2. ตัวเลขนอกวงเล็บคือจำนวนร้อยละที่หาได้จากจำนวนผู้ตอบเฉลี่ยในผลรวมนั้น ๆ

จากตารางที่ 16 ซึ่งเป็นตารางรวมคำถามทั้ง 4 ข้อ จำแนกตามอายุ พบว่าโดยทั่วไปผู้สูงอายุมีความรู้สึกสนับสนุนมาเลเซียมากกว่าสนับสนุนไทย ดังจะเห็นได้จากผู้ที่อายุ 56 ปีขึ้นไป มีความรู้สึกสนับสนุนมาเลเซียในจำนวนร้อยละสูงถึง 39.08 ในขณะที่มีความรู้สึกสนับสนุนไทยเพียงร้อยละ 9.96 เท่านั้น และผู้ที่อายุ

ระหว่าง 41-55 ปี มีความรู้สึกสนับสนุนมาเลเซียร้อยละ 30.72 สนับสนุนไทยร้อยละ 14.06 ส่วนผู้ที่อายุน้อยกว่ากลับมีความรู้สึกสนับสนุนไทยมากกว่าสนับสนุนมาเลเซียก็จะเห็นได้จากผู้ที่อายุต่ำกว่า 25 ปี มีความรู้สึกสนับสนุนไทยสูงถึงร้อยละ 36.44 ในขณะที่มีความรู้สึกสนับสนุนมาเลเซียในจำนวนร้อยละต่ำกว่าคือ 32.44 และผู้ที่อายุระหว่าง 26-40 ปี ก็เช่นเดียวกันคือมีความรู้สึกสนับสนุนไทยมากกว่ามาเลเซียโดยมีจำนวนร้อยละสนับสนุนไทยต่อมาเลเซียเท่ากับ 31.94 : 24.48 หากพิจารณาระหว่างผู้ที่มีความรู้สึกสนับสนุนมาเลเซียโดยเปรียบเทียบจากระดับอายุต่าง ๆ พบว่าโดยทั่วไปแล้วผู้ที่อายุยิ่งมากขึ้นยิ่งมีความรู้สึกสนับสนุนมาเลเซียในจำนวนร้อยละสูงขึ้นด้วย (ยกเว้นผู้ที่อายุต่ำกว่า 25 ปี) ดังจะเห็นได้จากจำนวนร้อยละในตารางที่ 16 คือผู้ที่อายุสูง 56 ปี ขึ้นไปมีความรู้สึกสนับสนุนมาเลเซียในจำนวนร้อยละสูงถึง 39.08 ผู้ที่มีอายุน้อยลงระหว่างอายุ 41-55 ปี มีจำนวนร้อยละสนับสนุนมาเลเซียลดลงคือร้อยละ 30.72 และผู้ที่อายุน้อยลงอีกคือระหว่างอายุ 26-40 ปี มีจำนวนร้อยละลดต่ำลงอีกคือเพียง 24.48 เท่านั้น ส่วนกลุ่มอายุต่าง ๆ ที่มีความรู้สึกสนับสนุนไทยกลับเห็นได้ว่าผู้ที่อายุยิ่งสูงขึ้นก็ยิ่งมีความรู้สึกสนับสนุนไทยลดลงทั้งจำนวนร้อยละต่อไปนี้ ผู้ที่มีอายุ 56 ปีขึ้นไป อายุ 41-55 ปี อายุ 26-40 ปี และผู้ที่อายุต่ำกว่า 25 ปี มีความรู้สึกสนับสนุนไทยในจำนวนร้อยละดังนี้ ร้อยละ 9.96 14.06 31.94 และ 36.44 ตามลำดับ

หากพิจารณาทิศทางสถิติจากตารางจะเห็นว่าระดับอายุ ที่ต่างกันเป็นปัจจัยที่มีส่วนทำให้เปลี่ยนแปลงหรือกำหนดความรู้สึกสนับสนุนประเทศทั้งสองอย่างมีนัยสำคัญทางสถิติ โดยเชื่อมั่นได้ที่ระดับนัยสำคัญทางสถิติ 0.01 ซึ่งความสัมพันธ์ระหว่างอายุกับความรู้สึกดังกล่าวอยู่ในระดับค่า (ค่าสัมประสิทธิ์ความสัมพันธ์เท่ากับ 0.2705) เมื่อพิจารณาความรู้สึกโดยทั่วไปจากคะแนนเฉลี่ย ปรากฏว่าผู้ที่ระดับอายุต่ำกว่า 25 ปี มีความรู้สึกโดยส่วนรวมสนับสนุนไทยมากกว่ามาเลเซีย (คะแนนเฉลี่ยเท่ากับ -0.0400) ผู้ที่มีอายุระหว่าง 26-40 ปี มีความรู้สึกโดยส่วนรวม

สนับสนุนไทยมากกว่ามาเลเซียเช่นเดียวกัน โดยมีคะแนนเฉลี่ยเท่ากับ -0.0746 ผู้ที่มีอายุระหว่าง 41-55 ปี กับผู้ที่มีอายุ 56 ปีขึ้นไปกลับมีความรู้สึกสนับสนุนมาเลเซียมากกว่า โดยที่ผู้ที่มีอายุระหว่าง 41-55 ปี มีความรู้สึกสนับสนุนมาเลเซียอยู่ในระดับมากกว่าไทย (คะแนนเฉลี่ย 0.1667) แต่ผู้ที่มีอายุ 56 ปีขึ้นไปมีความรู้สึกสนับสนุนมาเลเซียอยู่ในระดับค่อนข้างสูงซึ่งมีคะแนนเฉลี่ยเท่ากับ 0.2912

7. อาชีพกับการมองภาพเชิงสนับสนุนประเทศมาเลเซียและไทย

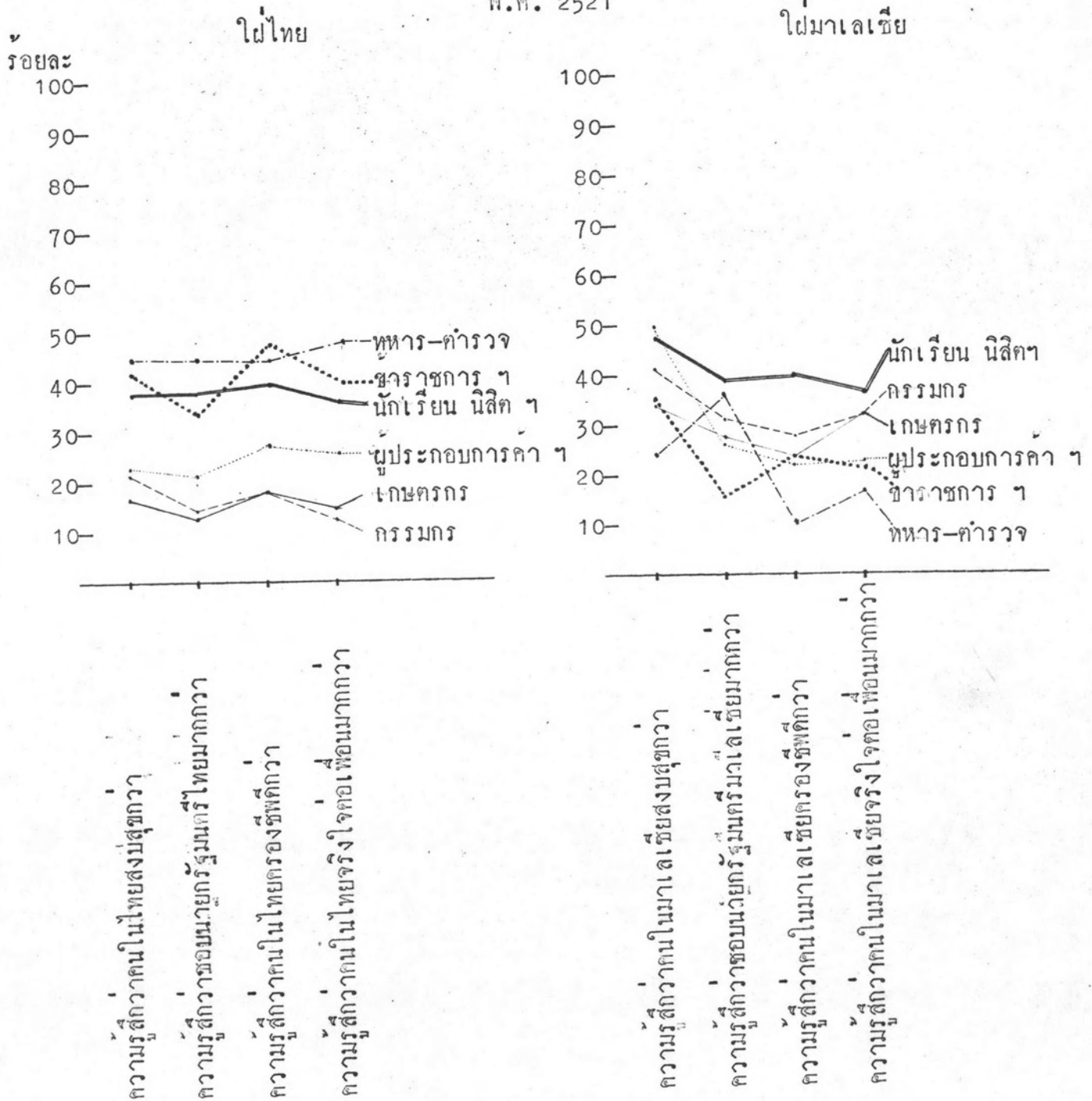
จากแผนภาพที่ 25 ซึ่งแสดงความรู้สึกใฝ่มาเลเซียและไ้ไทยของกลุ่มตัวอย่าง จำแนกตามอาชีพ สามารถพิจารณาเป็นกรณี ๆ ได้ดังต่อไปนี้

ในกรณีความรู้สึกว่าประชาชนของประเทศใดอยู่อย่างสงบสุขกว่ากันนั้นพบว่า อาชีพต่าง ๆ ส่วนมากมีความรู้สึกที่คนมาเลเซียมีความสงบสุขกว่าคนไทย ในจำนวนร้อยละสูงกว่าความรู้สึกของคนในประเทศไทย อาชีพต่าง ๆ ที่มีความรู้สึกเช่นนี้มี 4 อาชีพคือ เกษตรกร มีร้อยละของความรู้สึกที่คนมาเลเซียสงบสุขกว่าคนไทยในอัตราส่วนร้อยละ $34.60 : 17.30$ กรรมกรร้อยละ $41.74 : 22.61$ ผู้ประกอบการค้า-บริการเอกชนร้อยละ $50.00 : 23.68$ และนักเรียน นิสิต นักศึกษา ร้อยละ $49.26 : 38.97$ ส่วนที่เหลืออีก 2 อาชีพคือข้าราชการ-ผู้โชวิชาชีพกับ ทหาร-ตำรวจ กลับมีความรู้สึกที่คนไทยมีความสงบสุขมากกว่าในจำนวนร้อยละสูงกว่าความรู้สึกของคนมาเลเซียคือ ข้าราชการ-ผู้โชวิชาชีพมีจำนวนร้อยละการมองภาพในแง่ดีของไทยต่อมาเลเซียเท่ากับ $42.45 : 36.79$ และทหาร-ตำรวจมีอัตราส่วนร้อยละ $45.16 : 25.81$ หากพิจารณาเฉพาะผู้ที่มีความรู้สึกที่คนในมาเลเซียสงบสุขกว่า ปรากฏว่าอาชีพผู้ที่ประกอบการค้า-บริการเอกชนมีความรู้สึกที่คนมาเลเซียสงบสุขกว่าในจำนวนร้อยละสูงสุดคือร้อยละ 50.00 รองลงมาตามลำดับคือนักเรียน นิสิต นักศึกษาร้อยละ 49.26 กรรมกรร้อยละ 41.74 ข้าราชการ-ผู้โชวิชาชีพร้อยละ 36.79 เกษตรกรร้อยละ 34.60

แผนภาพที่ 25

ความรู้สึกสนับสนุนมาเลเซียและไทยของคนไทยในสี่จังหวัดชายแดนภาคใต้ จำแนกตามอาชีพ,

พ.ศ. 2521



หมายเหตุ โปรดศึกษารายละเอียดของคำถามแต่ละข้อจากตารางที่ 25 ข.-28 ข. ในภาคผนวกข.

และทหาร-ตำรวจมีจำนวนร้อยละต่ำสุดคือ 25.81 ส่วนผู้ที่มีความรู้สึกว่าคนไทย มีความสงบสุขมากกว่า ปรากฏว่าทหาร-ตำรวจ มีความรู้สึกว่าคนไทยมีความสงบสุขมากกว่าในจำนวนร้อยละสูงที่สุดคือร้อยละ 45.16 รองลงมาตามลำดับคือ ข้าราชการ-ผู้ใช้วิชาชีพร้อยละ 42.45 นักเรียน นิสิต นักศึกษาร้อยละ 38.97 ผู้ประกอบการค้า-บริการเอกชนร้อยละ 23.68 กรรมกรร้อยละ 21.61 และ เกษตรกรมีจำนวนร้อยละต่ำสุดคือ 17.30

ในกรณีความรู้สึกชอบนายกรัฐมนตรีนครของประเทศไทยนั้น พบว่ามีลักษณะความรู้สึกเป็นไปในทำนองเดียวกับความรู้สึกต่อความสงบสุขคือ กลุ่มอาชีพต่าง ๆ ส่วนมากมีความรู้สึกชอบนายกรัฐมนตรีนครมาเลเซียมากกว่าชอบนายกรัฐมนตรีนครไทย ความรู้สึกเช่นนี้มี 4 อาชีพคือ เกษตรกรมีร้อยละของความรู้สึกชอบนายกรัฐมนตรีนครมาเลเซียมากกว่าชอบนายกรัฐมนตรีนครไทยในอัตราส่วนร้อยละ 27.69 : 13.66 กรรมกรร้อยละ 31.30 : 14.78 ผู้ประกอบการค้า-บริการเอกชนร้อยละ 26.32 : 22.37 และนักเรียน นิสิต นักศึกษาร้อยละ 40.44 : 38.24 ที่เหลืออีก 2 อาชีพคือ ข้าราชการ-ผู้ใช้วิชาชีพ กับทหาร-ตำรวจ กลับมีความรู้สึกชอบนายกรัฐมนตรีนครไทยมากกว่าชอบนายกรัฐมนตรีนครมาเลเซีย ในจำนวนร้อยละดังนี้ ข้าราชการ-ผู้ใช้วิชาชีพมีจำนวนร้อยละไทยต่อมาเลเซียเท่ากับ 33.96 : 16.04 และทหาร-ตำรวจร้อยละไทยต่อมาเลเซียเท่ากับ 45.16 : 38.71 หากพิจารณาเฉพาะกลุ่มอาชีพที่มีความรู้สึกชอบนายกรัฐมนตรีนครมาเลเซีย ปรากฏว่านักเรียน นิสิต นักศึกษามีจำนวนร้อยละชอบนายกรัฐมนตรีนครมาเลเซียสูงที่สุดคือร้อยละ 40.44 รองลงมาตามลำดับคือทหาร-ตำรวจร้อยละ 38.71 กรรมกรร้อยละ 31.30 เกษตรกรร้อยละ 27.69 ผู้ประกอบการค้า-บริการเอกชนร้อยละ 26.32 และข้าราชการ-ผู้ใช้วิชาชีพมีจำนวนร้อยละต่ำสุดคือ 16.04 ส่วนผู้ที่มีความรู้สึกชอบนายกรัฐมนตรีนครไทยมากกว่าชอบนายกรัฐมนตรีนครมาเลเซีย นั้น พบว่าอาชีพทหาร-ตำรวจมีความรู้สึกชอบนายกรัฐมนตรีนครไทยมากกว่าในจำนวนร้อยละสูงที่สุดคือร้อยละ 45.16 รองลงมา

ตามลำดับคือนักเรียน สนิสิต นักศึกษาร้อยละ 38.24 ข้าราชการ-ผู้ใช้วิชาชีพ
ร้อยละ 33.96 ผู้ประกอบการค้า-บริการเอกชนร้อยละ 22.37 กรรมกรร้อยละ
14.78 และเกษตรกรมีจำนวนร้อยละของการขอบนายกรัฐมนตรีไทยต่ำสุดคือ 13.66

การมองภาพเกี่ยวกับสภาพเศรษฐกิจของมาเลเซียและไทยจากคำถาม
ที่ว่า ท่านคิดว่าคนมาเลเซียและคนไทยใครมีการครองชีพดีกว่ากัน ปรากฏว่า
มี 3 อาชีพที่เห็นว่าคนมาเลเซียครองชีพดีกว่าในจำนวนร้อยละสูงกว่าความรู้สึกต่อ
คนไทย กล่าวคืออาชีพเกษตรกรซึ่งมีร้อยละของความรูสึกว่าคนมาเลเซียครองชีพ
ดีกว่าคนไทย ในจำนวนร้อยละมาเลเซียต่อไทยเท่ากับ 24.41 : 19.85 กรรมกร
มีอัตราส่วนร้อยละ 28.70 : 19.13 และนักเรียน นิสิต นักศึกษา มีอัตราส่วน
ร้อยละ 41.18 : 39.71 ส่วนที่เหลืออีก 3 อาชีพกลับมีความรู้สึกว่าคนไทยมี
การครองชีพดีกว่าในจำนวนร้อยละสูงกว่าความรู้สึกต่อคนมาเลเซีย คืออาชีพผู้
ประกอบการค้า-บริการเอกชนมีความรู้สึกว่าคนไทยมีการครองชีพดีกว่าคนมาเลเซีย
ในจำนวนร้อยละไทยต่อมาเลเซียเท่ากับ 28.95 : 21.05 ข้าราชการ-ผู้ใช้
วิชาชีพ อัตราส่วนร้อยละ 49.06 : 24.53 และอาชีพทหาร-ตำรวจ มีอัตรา
ส่วนร้อยละต่างกันมากคือร้อยละ 45.16 : 12.90 หากพิจารณาเฉพาะอาชีพ
ต่าง ๆ ที่มีความรู้สึกว่าคนมาเลเซียครองชีพดีกว่าคนไทย พบว่าอาชีพที่มีความรู้สึก
เช่นนี้ในจำนวนร้อยละสูงที่สุดคือนักเรียน นิสิต นักศึกษา ซึ่งมีจำนวนร้อยละ 41.18
รองลงมาตามลำดับคือกรรมกรร้อยละ 28.70 ข้าราชการ-ผู้ใช้วิชาชีพร้อยละ
24.53 เกษตรกรร้อยละ 24.41 ผู้ประกอบการค้า-บริการเอกชนร้อยละ 21.05
และทหาร-ตำรวจ ซึ่งมีจำนวนร้อยละต่ำสุดคือ 12.90 ส่วนผู้ที่มีความรู้สึกว่าคน
ไทยครองชีพดีกว่าคนมาเลเซีย ปรากฏว่า ข้าราชการ-ผู้ใช้วิชาชีพมีจำนวนร้อยละ
สูงสุดคือร้อยละ 49.06 รองลงมาตามลำดับ คือ ทหาร-ตำรวจร้อยละ 45.16
นักเรียน นิสิต นักศึกษา ร้อยละ 39.71 ผู้ประกอบการค้า-บริการเอกชนร้อยละ
28.95 และเกษตรกรกับกรรมกรซึ่งมีจำนวนร้อยละใกล้เคียงกันมากคือร้อยละ
19.85 กับ 19.13

ความรู้สึกเกี่ยวกับสภาพสังคมของประเทศทั้งสองจากคำถามที่ว่า ท่าน
 คิดว่าคนมาเลเซียกับคนไทยใครจะจริงจังต่อเพื่อนฝูงมากกว่ากัน ปรากฏว่าอาชีพ
 ต่าง ๆ มีความรู้สึกเช่นเดียวกับความรู้สึกต่อการครองชีพ คือมี 3 อาชีพที่เห็นว่า
 คนมาเลเซียจริงจังต่อเพื่อนมากกว่าในจำนวนร้อยละสูงกว่าความรู้สึกต่อคนไทย
 ได้แก่อาชีพเกษตรกรซึ่งมีความรู้สึกที่กว่าคนมาเลเซียจริงจังต่อเพื่อนมากกว่าคนไทย
 ในอัตราส่วนร้อยละมาเลเซียต่อไทยเท่ากับ 32.79 : 16.39 กรรมกรอัตราส่วน
 ร้อยละ 32.17 : 13.91 และนักเรียน นิสิต นักศึกษาอัตราส่วนร้อยละ 36.03 :
 34.56 ที่เหลืออีก 3 อาชีพ กลับมีความเห็นว่าคนไทยจริงจังต่อเพื่อนมากกว่าใน
 จำนวนร้อยละสูงกว่าความเห็นต่อคนมาเลเซีย ได้แก่อาชีพผู้ประกอบการค้า-
 บริการเอกชน ซึ่งมีอัตราส่วนร้อยละไทยต่อมาเลเซียเท่ากับ 26.32 : 23.68
 ข้าราชการ-ผู้ใช้วิชาชีพอัตราส่วนร้อยละเท่ากับ 40.57 : 22.64 และอาชีพ
 ทหาร-ตำรวจมีอัตราส่วนร้อยละไทยต่อมาเลเซียแตกต่างกันมากที่สุดคือร้อยละ
 48.39 : 19.35 หากพิจารณาเปรียบเทียบระหว่างอาชีพต่าง ๆ ที่มีความเห็น
 ว่าคนมาเลเซียจริงจังต่อเพื่อนมากกว่า(ไม่มาเลเซีย)พบว่า อาชีพที่มีความรู้สึก
 เช่นนี้ในจำนวนร้อยละสูงสุดคือ นักเรียน นิสิต นักศึกษามีจำนวนร้อยละ 36.03
 รองลงมาตามลำดับคือเกษตรกรร้อยละ 32.79 กรรมกรร้อยละ 32.17 ผู้
 ประกอบการค้า-บริการเอกชนร้อยละ 23.68 ข้าราชการ-ผู้ใช้วิชาชีพร้อยละ
 22.64 และทหาร-ตำรวจซึ่งมีความรู้สึกที่กว่าคนมาเลเซียจริงจังต่อเพื่อนมากกว่าใน
 จำนวนร้อยละต่ำสุดคือ 19.35 ส่วนอาชีพต่าง ๆ ที่มีความรู้สึกที่คนไทยมีความ
 จริงใจต่อเพื่อนมากกว่านั้น ปรากฏว่าอาชีพที่มีความรู้สึกเช่นนี้ในจำนวนร้อยละสูง
 สุดคือทหาร-ตำรวจ ซึ่งมีจำนวนร้อยละสูงถึง 48.39 รองลงมาตามลำดับคือข้าราชการ
 -ผู้ใช้วิชาชีพร้อยละ 40.57 นักเรียน นิสิต นักศึกษาร้อยละ 34.56 ผู้ประกอบการค้า-
 บริการเอกชนร้อยละ 26.32 เกษตรกรร้อยละ 16.39 และกรรมกรซึ่งมีจำนวน
 ร้อยละต่ำสุดคือ 13.91

ตารางที่ 17

กลุ่มตัวอย่างที่ทำการศึกษา : แสดงอัตราส่วนร้อยละของความรู้สึกสนับสนุนประเทศ
มาเลเซียและไทย จำแนกตามอาชีพ, พ.ศ. 2521

| ความรู้สึก สนับสนุน | อาชีพ | | | | | | รวม |
|------------------------|-----------------|-----------------|----------------|-----------------|----------------|-----------------|------------------|
| | เกษตรกร | กรรมกร | ผู้ประกอบการ | ข้าราชการ | ทหาร | นักเรียน | |
| มาเลเซีย | 29.87 (164) | 33.91 (39) | 30.26 (23) | 25.47 (27) | 22.58 (7) | 41.18 (56) | 31.19 (316) |
| เป็นกลาง | 53.37 (293) | 48.70 (56) | 44.74 (34) | 33.02 (35) | 29.03 (9) | 20.59 (28) | 44.92 (455) |
| ไทย | 16.76 (92) | 17.39 (20) | 25.00 (19) | 41.51 (44) | 48.39 (15) | 38.24 (52) | 23.89 (242) |
| รวม | 100.00 (549) | 100.00 (115) | 100.00 (76) | 100.00 (106) | 100.00 (31) | 100.00 (136) | 100.00 (1013) |
| คะแนนเฉลี่ย | 0.1311 | 0.1652 | 0.0526 | -0.1604 | -0.2581 | 0.0294 | 0.0731 |

$$\chi^2 = 85.93 ; \chi^2_{.99(10)df.} = 23.21, \text{ Reject } H_0., C = 0.2796$$

- หมายเหตุ 1. ตัวเลขในวงเล็บคือจำนวนผู้ตอบเฉลี่ย ซึ่งหาได้จากการรวมจำนวนผู้ตอบคำถามทั้ง 4 ข้อ โดยเอาจำนวนผู้ตอบไปทางมาเลเซียรวมเขาควยกัน รวมผู้ตอบเป็นกลางเขาควยกัน และรวมผู้ตอบไปไทยเขาควยกัน แล้วเอาแต่ละผลรวมหารด้วย 4 ออกมาเป็นจำนวนผู้ตอบเฉลี่ย
2. ตัวเลขนอกวงเล็บคือจำนวนร้อยละที่ได้จากจำนวนผู้ตอบเฉลี่ยในผลรวมนั้น ๆ

จากตารางที่ 17 ซึ่งเป็นตารางรวมของคำถามทั้งหมด พบว่าโดยทั่วไปแล้ว อาชีพต่าง ๆ ส่วนมากมีความรู้สึกสนับสนุนมาเลเซียในจำนวนร้อยละสูงกว่าสนับสนุนไทย อาชีพที่มีความรู้สึกเช่นนี้มี 4 อาชีพ ได้แก่เกษตรกรซึ่งมีอัตราส่วนร้อยละสนับสนุนมาเลเซียต่อไทยเท่ากับ 29.87 : 16.76 กรรมกรอัตราส่วนร้อยละ

33.91 : 17.39 ผู้ประกอบการค้า-บริการเอกชน อัตราส่วนร้อยละ 30.26 : 25.00 และนักเรียน นิสิต นักศึกษามีอัตราส่วนร้อยละ 41.18 : 38.24 ส่วนอีก 2 อาชีพที่เหลือคือ ทหาร-ตำรวจกับข้าราชการ-ผู้ใช้วิชาชีพกลับมีความรู้สึกสนับสนุนไทยมากกว่าสนับสนุนมาเลเซีย ซึ่งมีอัตราส่วนร้อยละต่อมาเลเซียเท่ากับ 48.39 : 22.58 กับอัตราส่วนร้อยละ 41.51 : 25.47 ตามลำดับ หากพิจารณาเฉพาะอาชีพต่าง ๆ ที่มีความรู้สึกสนับสนุนมาเลเซีย พบว่าอาชีพนักเรียน นิสิต นักศึกษามีจำนวนร้อยละสนับสนุนมาเลเซียสูงที่สุดคือ 41.18 และมีจำนวนร้อยละของความเป็นกลางน้อยที่สุด (เมื่อเปรียบเทียบกับอาชีพอื่น ๆ คือร้อยละ 20.59) รองลงมาตามลำดับคือกรรมกรร้อยละ 33.91 ผู้ประกอบการค้า-บริการเอกชนร้อยละ 30.26 เกษตรกรร้อยละ 29.87 ข้าราชการ-ผู้ใช้วิชาชีพร้อยละ 25.47 และทหาร-ตำรวจ ซึ่งมีร้อยละสนับสนุนมาเลเซียต่ำที่สุดคือ 22.58 ส่วนอาชีพต่าง ๆ ที่มีความรู้สึกสนับสนุนไทย ปรากฏว่าอาชีพทหาร-ตำรวจมีจำนวนร้อยละสนับสนุนไทยมากที่สุดคือร้อยละ 48.39 รองลงมาตามลำดับ คืออาชีพข้าราชการ-ผู้ใช้วิชาชีพร้อยละ 41.51 นักเรียน นิสิต นักศึกษาร้อยละ 38.24 ผู้ประกอบการค้า-บริการเอกชนร้อยละ 25.00 กรรมกรร้อยละ 17.39 และเกษตรกร ซึ่งมีจำนวนร้อยละสนับสนุนไทยต่ำที่สุดคือ 16.76

หากพิจารณาคาสติติต่าง ๆ จากตารางพบว่า อาชีพเป็นปัจจัยที่มีผลทำให้กำหนดหรือเปลี่ยนแปลงความรู้สึกสนับสนุนประเทศทั้งสองอย่างมีนัยสำคัญทางสถิติ ซึ่งเชื่อมั่นได้ที่ระดับนัยสำคัญทางสถิติที่ 0.01 และปรากฏว่าอาชีพกับความรู้สึกสนับสนุนประเทศทั้งสองมีความสัมพันธ์กันอยู่ในระดับต่ำ (ค่าสัมประสิทธิ์ความสัมพันธ์ไขว้ เท่ากับ 0.2796) จากคะแนนเฉลี่ยของอาชีพต่าง ๆ ปรากฏว่าโดยทั่วไปอาชีพที่มีความรู้สึกสนับสนุนมาเลเซียมากกว่าไทยมี 4 อาชีพคือ กรรมกรมีคะแนนเฉลี่ยเท่ากับ 0.1652 เกษตรกรมีคะแนนเฉลี่ยเท่ากับ 0.1311 ผู้ประกอบการค้า-บริการเอกชนมีคะแนนเฉลี่ยเท่ากับ 0.0526 และนักเรียน นิสิต นักศึกษามีคะแนน

เฉลี่ยเท่ากับ 0.0292 อาชีพต่าง ๆ จึงกล่าวได้ว่ามีความรู้สึกสนับสนุนมาเลเซียอยู่ในระดับ "สนับสนุนมาเลเซียมากกว่าไทย" ส่วนอาชีพที่มีความรู้สึกสนับสนุนไทยมากกว่าได้แก่ทหาร-ตำรวจ มีคะแนนเฉลี่ย -0.2581 ถือว่ามีความรู้สึกสนับสนุนไทยอยู่ในระดับค่อนข้างสูง อีกอาชีพหนึ่งที่สนับสนุนไทยมากกว่า ซึ่งอยู่ในระดับ "รู้สึกสนับสนุนไทยมากกว่ามาเลเซีย" คือข้าราชการ-ผู้ใช้วิชาชีพซึ่งมีคะแนนเฉลี่ยเท่ากับ -0.1604

8. การพิสูจน์สมมติฐานที่ 2

สมมติฐานข้อที่ 2 ได้ตั้งไวกว้าง ๆ ว่า "คนไทยในสี่จังหวัดชายแดนภาคใต้มีความรู้สึกสนับสนุนประเทศมาเลเซียมากกว่าประเทศไทย" จะเห็นว่าการเสนอข้อมูลข้างตนเป็นการวิเคราะห์เพื่อแยกแยะพิจารณาความรู้สึกสนับสนุนหรือคัดค้านจากตัวแปรอิสระต่าง ๆ เพื่อให้เห็นรายละเอียดเท่านั้น ไม่ได้พิจารณารวม ๆ ตามสมมติฐานที่ตั้งไว้แต่อย่างใด ดังนั้นในตอนนี้จะพิจารณาความรู้สึกสนับสนุนหรือคัดค้านจากผลรวมของคำถามแต่ละข้อเพื่อแสดงให้เห็นความรู้สึกสนับสนุนหรือคัดค้านของกลุ่มตัวอย่างทั้งหมดจากคำถามแต่ละข้อ

ตารางที่ 18

แสดงความรู้สึกสนับสนุนประเทศมาเลเซียและไทยของคนไทยในสี่จังหวัดชายแดนภาคใต้
จำแนกตามคำถามแต่ละข้อ, พ.ศ.2521

| ความรู้สึก สนับสนุนประเทศ | ผลรวมของคำถามแต่ละข้อ | | | | เฉลี่ย |
|------------------------------|-----------------------|------------------|------------------|------------------|------------------|
| | ความสงบสุข | ความชอบนายกฯ | การครองชีพ | ความจริงใจ | |
| มาเลเซีย | 38.50 (390) | 28.83 (292) | 26.55 (269) | 31.00 (314) | 31.19 (316) |
| เป็นกลาง | 36.72 (372) | 50.34 (510) | 46.50 (471) | 46.20 (468) | 44.92 (455) |
| ไทย | 24.78 (251) | 20.83 (211) | 26.95 (273) | 22.80 (231) | 23.89 (242) |
| รวม | 100.00 (1013) | 100.00 (1013) | 100.00 (1013) | 100.00 (1013) | 100.00 (1013) |
| คะแนนเฉลี่ย | 0.1372 | 0.0800 | -0.0034 | 0.0819 | 0.0731 |

- หมายเหตุ 1. ตัวเลขในวงเล็บคือจำนวนผู้ตอบคำถามทั้งหมดตามความรู้สึกต่าง ๆ ในแต่ละข้อ
2. ตัวเลขนอกวงเล็บคือจำนวนรอยละจากความเห็นในแต่ละข้อ

จากตารางที่ 18 พบว่าโดยทั่วไปกลุ่มตัวอย่างทั้งหมดมีความรู้สึกสนับสนุนมาเลเซียในจำนวนรอยละสูงกว่าความรู้สึกสนับสนุนไทย (ยกเว้นเกี่ยวกับความรู้สึกต่อการครองชีพกลับเห็นว่าคนไทยมีการครองชีพดีกว่าในจำนวนรอยละสูงกว่าความรู้สึกต่อคนไทยในประเทศมาเลเซียเล็กน้อย) จะเห็นได้จากจำนวนรอยละของการสนับสนุนมาเลเซียสูงกว่ารอยละของการสนับสนุนไทย กล่าวคือในเรื่องความรู้สึกต่อความสงบสุข ความรู้สึกชอบนายกฯรัฐมนตรีของประเทศทั้งสอง และความรู้สึกว่าคนไทยในประเทศใดจริงใจต่อเพื่อนมากกว่า ปรากฏว่ากลุ่มตัวอย่างทั้งหมดมีความรู้สึก

สนับสนุนไปทางมาเลเซียมากกว่าไทย โดยมีอัตราส่วนร้อยละมาเลเซียต่อไทย เท่ากับ 38.50 : 24.78 28.83 : 20.83 และ 31.00 : 22.80 ตามลำดับ หากพิจารณาเปรียบเทียบความรู้สึกสนับสนุนมาเลเซียในเรื่องต่าง ๆ ว่ามีมากน้อย ต่างกันอย่างไร พบว่ากลุ่มตัวอย่างมีความรู้สึกสนับสนุนมาเลเซียในเรื่องความสงบสุขสูงสุด (ร้อยละ 38.50) รองลงมาคือคนมาเลเซียจริงใจต่อเพื่อนมากกว่า (ร้อยละ 31.00) ความรู้สึกชอบนายกรัฐมนตรีมาเลเซีย (ร้อยละ 28.83) และร้อยละต่ำสุดคือความรู้สึกว่าคนมาเลเซียครองชีพดีกว่า (ร้อยละ 26.55) หากพิจารณาความรู้สึกสนับสนุนไทยว่ามีความรู้สึกในเรื่องต่าง ๆ มากน้อยต่างกันอย่างไร ปรากฏว่ากลุ่มตัวอย่างรู้สึกว่าคุณคนไทยครองชีพดีกว่าในจำนวนร้อยละสูงสุดคือ 26.95 รองลงมาตามลำดับคือความรู้สึกว่าคุณคนไทยสงบสุขกว่า (ร้อยละ 24.78) ความรู้สึกว่าคุณคนไทยจริงใจต่อเพื่อนกว่า (ร้อยละ 22.80) และร้อยละต่ำสุดคือความรู้สึกชอบนายกรัฐมนตรีไทย (ร้อยละ 20.83)

กล่าวโดยสรุปจากคะแนนเฉลี่ยของแต่ละข้อ จะเห็นว่าเกือบทุกข้อของกลุ่มตัวอย่างมีความรู้สึกสนับสนุนมาเลเซียมากกว่าสนับสนุนไทย โดยมีคะแนนเฉลี่ยของความรู้สึกว่าคุณมาเลเซียมีความสงบสุขกว่าคนไทยเท่ากับ 0.1372 มีความรู้สึกชอบนายกรัฐมนตรีมาเลเซียมากกว่าชอบนายกรัฐมนตรีไทย โดยมีคะแนนเฉลี่ยเท่ากับ 0.0800 ความรู้สึกว่าคุณมาเลเซียจริงใจต่อเพื่อน โดยมีคะแนนเฉลี่ย 0.0819 ส่วนที่มีความสนับสนุนไทยมากกว่ามีกรณีเดียวเท่านั้นคือ กรณีที่ว่าคนไทยครองชีพดีกว่าคนมาเลเซียและมากกว่าเพียงเล็กน้อยเท่านั้นคือมีคะแนนเฉลี่ยเท่ากับ -0.0034 แต่อย่างไรก็ตามหากพิจารณาโดยส่วนรวมจากค่าเฉลี่ย พบว่ากลุ่มตัวอย่างมีความรู้สึกสนับสนุนมาเลเซียมากกว่าสนับสนุนไทย โดยมีกลุ่มตัวอย่างตอบสนับสนุนมาเลเซีย เฉลี่ย 316 คน (ร้อยละ 31.19) สนับสนุนไทยเฉลี่ย 242 คน (ร้อยละ 23.89) และมีความรู้สึกเป็นกลางเฉลี่ย 455 คน (ร้อยละ 44.92) จากกลุ่มตัวอย่างทั้งหมด 1,013 คน ฉะนั้นโดยส่วนรวมแล้ว จึงสรุปได้ว่าคนไทยในสี่จังหวัดชายแดนภาคใต้มีความรู้สึกสนับสนุนมาเลเซียมากกว่าไทย โดยมีคะแนนเฉลี่ยของค่าเฉลี่ยเป็นบวกเท่ากับ 0.0731 ซึ่งเป็นไปตามสมมติฐานข้อที่ 2.