

บทที่ ๒

โครงสร้างของอุตสาหกรรมอาหารสัตว์



ความเป็นมาของอุตสาหกรรมอาหารสัตว์ในประเทศไทย

สมัยก่อนการเลี้ยงสัตว์มักเป็นการเลี้ยงในครัวเรือน โดยใช้อาหารที่หาได้ง่ายในท้องถิ่นนั้น ๆ หรือเศษอาหารต่าง ๆ ที่เหลือจากการบริโภค สัตว์ส่วนใหญ่ที่เลี้ยงกันได้แก่ สุกร เป็ด ไก่ ต่อมาเมื่อจำนวนประชากรเพิ่มขึ้น ความต้องการอาหารจำพวกโปรตีนก็เพิ่มขึ้นเรื่อย ๆ จึงเป็นผลให้มีการเลี้ยงสัตว์เพิ่มมากขึ้น การพัฒนาการเลี้ยงสัตว์ก็เริ่มจากการให้อาหารที่หาได้ในท้องถิ่นมาสู่การเลี้ยงโดยใช้อาหารสัตว์ผสมสำเร็จรูป และมีความต้องการเพิ่มขึ้นจนกระทั่งการผลิตอาหารสัตว์เป็นอุตสาหกรรมชนิดหนึ่ง

อุตสาหกรรมอาหารสัตว์เป็นอุตสาหกรรมที่นำผลิตผลทางการเกษตรมาผสมกันในสัดส่วนที่เหมาะสมกับการเลี้ยงสัตว์แต่ละประเภท สำหรับประเทศไทยอุตสาหกรรมอาหารสัตว์มีการผลิตมาเป็นเวลานานพอสมควร ส่วนใหญ่กระจุกกระจายอยู่ทั่วไปในกรุงเทพฯ และจังหวัดอื่น ๆ อาหารสัตว์ที่ผลิตส่วนใหญ่เป็นอาหารสำหรับเลี้ยงไก่ เป็ด สุกร จากการที่ความต้องการบริโภคเนื้อสัตว์มากขึ้นเรื่อย ๆ ฟาร์มเลี้ยงสัตว์ขนาดใหญ่จึงเกิดขึ้นมากมาย ซึ่งมีผลทำให้ปริมาณความต้องการอาหารสัตว์เพิ่มมากขึ้นอย่างรวดเร็วในระยะไม่กี่ปีที่ผ่านมา เพราะอาหารสัตว์ที่ผลิตได้จากโรงงานเป็นอาหารที่มีคุณค่าทางอาหารสูงมาก เป็นผลผู้ที่ประกอบการเลี้ยงสัตว์ในค้ำประหยัดเวลาในการเลี้ยงได้ประมาณครึ่งหนึ่งของระยะเวลาที่เลี้ยงด้วยอาหารสัตว์ที่ผู้เลี้ยงเคยผสมเอง ทั้งยังเป็นการช่วยประหยัดต้นทุนในการเลี้ยงที่สำคัญ การตายของสัตว์เลี้ยงเนื่องจากโรคระบาดก็ต่ำลง ฉะนั้น อุตสาหกรรมอาหารสัตว์จึงนับว่ามีความสำคัญยิ่งสำหรับการเลี้ยงสัตว์ที่จัดในรูปแบบฟาร์มขนาดใหญ่ การที่อุตสาหกรรมนี้ขยายตัวอย่างรวดเร็ว เนื่องจาก

๑. ราคาเนื้อสัตว์มีแนวโน้มสูงขึ้นเรื่อย ๆ จึงเป็นสิ่งจูงใจสำคัญที่ทำให้
กสิกรหันมาเลี้ยงสัตว์เพิ่มมากขึ้น

๒. ราคาอาหารสัตว์และวัตถุดิบในการผลิตอาหารสัตว์ในต่างประเทศได้
เพิ่มขึ้นสูงมาก ทำให้สามารถส่งสินค้าประเภทเนื้อสัตว์ อาหารสัตว์ และวัตถุดิบใน
การผลิตอาหารสัตว์ไปจำหน่ายในต่างประเทศ

๓. ผู้เลี้ยงสัตว์เห็นประโยชน์จากการใช้อาหารสำเร็จรูปมากขึ้น เช่น
ประหยัดเวลา ลดการเลี้ยงลง

ลักษณะของอุตสาหกรรมอาหารสัตว์

ตามพระราชบัญญัติควบคุมอาหารสัตว์ พ.ศ. ๒๕๐๖ มาตรา ๓ ได้บัญญัติว่า
"อาหารสัตว์" หมายถึง วัตถุดิบหรือวัตถุดิบผสมแล้ว ที่จะใช้เป็นอาหารของสุกร เป็ด
ไก่ และสัตว์ชนิดอื่นใดตามที่กำหนดในกฎกระทรวง ต่อมาได้มีประกาศของคณะปฏิวัติ
ฉบับที่ ๒๐๔ ประกาศ ณ วันที่ ๔ กันยายน พ.ศ. ๒๕๑๕ ให้รวมอาหารที่จะใช้เป็น
อาหารของโค กระบือ เข้าไปอยู่ในข่ายอาหารสัตว์ที่กฎหมายจะเข้าไปควบคุมคุณภาพ
ด้วย สำหรับในวิทยานิพนธ์นี้ คำว่าอาหารสัตว์จะหมายถึงเฉพาะอาหารของสุกร เป็ด
และไก่ เป็นหลัก เพราะสัตว์เลี้ยงทั้ง ๓ ชนิด เป็นประเภทสัตว์เลี้ยงที่ต้องการอาหาร
สัตว์จากโรงงานมากที่สุด กล่าวได้ว่า ๘๘% ของอาหารสัตว์ที่ผลิตได้จากโรงงาน
คือ อาหารของสุกร เป็ด และไก่ ในวัยต่าง ๆ ส่วนอาหารสัตว์นั้น ก็จะรวมเฉพาะ
อาหารสัตว์ผสม ทั้งที่เป็นหัวอาหารและอาหารสำเร็จรูปเท่านั้น โดยไม่รวมถึงวัตถุดิบ
อาหารสัตว์ หรืออาหารสัตว์นอกจากพืชบ่น เช่น มันสำปะหลังบ่น ปลาบ่น ฯลฯ ซึ่ง
ไม่ใช่อาหารผสมสำเร็จรูป

อาหารสัตว์อาจหมายถึง วัตถุดิบซึ่งนำมาผสมกับ เคมีภัณฑ์และอาหารเสริมอื่น ๆ (Micro Ingredients) แล้ว เพื่อใช้เป็นอาหารของสุกร เป็ด และไก่ ลักษณะทั่วไปของการผลิตอาหารก็คือ การนำเอาวัตถุดิบจำพวก ข้าวโพด ข้าวฟ่าง กากรำสกัด กากถั่วต่าง ๆ ปลายข้าว กากมะพร้าว ปลายัน เปลือกหอยบ่น ใบกระถิน ฯลฯ มาผสมกันตามอัตราส่วนที่กำหนด นอกจากนี้ส่วนผสมยังมี เกลือแร่ เคมีภัณฑ์ ยาปฏิชีวนะ ไบโตามิน และสารกันหืน ซึ่งจะต้องผสมตามปริมาณของสูตรอาหารสัตว์แต่ละชนิด โดยนำมาคลุกเคล้ากันโดยมีวัตถุดิบเป็นสื่ออยู่ในรูปที่เรียกว่า Premix

อุตสาหกรรมผลิตอาหารสัตว์ผสมจึงเป็นอุตสาหกรรมแปรรูปที่ได้นำเอาผลผลิตและผลผลิตพลอยได้จากการเกษตร อุตสาหกรรมผลิตน้ำมันพืช อุตสาหกรรมปลาบ่น และผลผลิตของอุตสาหกรรม เคมีบางชนิดมาบ่นให้ละเอียด แล้วผสมกันตามสัดส่วนเพื่อให้เหมาะสมกับการเลี้ยงสัตว์แต่ละประเภทและแต่ละวัย นับว่าเป็นการโชคดีที่ประเทศไทยเราเป็นประเทศที่มีปัจจัยในการประกอบอุตสาหกรรมการเลี้ยงสัตว์เป็นอย่างดี เนื่องจากมีพื้นที่เหมาะแก่การปลูกพืช และมีสภาพดินฟ้าอากาศที่เอื้ออำนวย

โรงงานผลิตอาหารสัตว์ในประเทศไทย

จำนวนโรงงาน

โรงงานอาหารสัตว์ในประเทศไทยขณะนี้ (ปี พ.ศ. ๒๕๒๓) มีประมาณ ๖๐ โรงงาน มีกำลังผลิตรวมทั้งสิ้นประมาณ ๒,๑๔๔,๓๑๑ ตันต่อปี เป็นโรงงานผลิตอาหารสัตว์ที่จดทะเบียนอยู่ในเขตควบคุมอาหารสัตว์ ๓๔ โรงงาน ที่เหลือเป็นโรงงานที่ไม่ได้จดทะเบียนอยู่ในเขตควบคุมคุณภาพอาหารสัตว์ ในจำนวนโรงงานทั้งหมดเป็นโรงงานที่ได้รับการส่งเสริมการลงทุนและเปิดดำเนินการแล้วจนถึงสิ้นปี พ.ศ. ๒๕๒๒

จำนวน ๑๕ โรงงาน มีกำลังผลิตรวม ๑,๒๕๓,๐๔๐ ตันต่อปี และมีโรงงานที่ไม่ได้รับการส่งเสริมการลงทุน แต่เป็นโรงงานขนาดใหญ่ จำนวน ๕ โรงงาน มีกำลังผลิตรวมกันประมาณ ๔๒๔,๕๕๐ ตันต่อปี และเป็นโรงงานขนาดเล็กประมาณ ๔๐ โรงงาน กำลังผลิตรวมกันประมาณ ๔๖๖,๓๒๑ ตันต่อปี โรงงานอาหารสัตว์ที่สำคัญ ๒๐ โรงงาน ซึ่งประมาณว่าโรงงานเหล่านี้คุมปริมาณการผลิตและตลาดการค้าอาหารสัตว์ในประเทศถึงร้อยละ ๘๐ ของทั้งหมด

จำนวนเงินทุน

จำนวนโรงงานอาหารสัตว์สำเร็จรูปที่สำคัญ ๒๑ โรงงาน ในปี พ.ศ. ๒๕๒๓ มีจำนวนเงินจดทะเบียน (Registered Capital) รวมทั้งสิ้น ๕๗๕.๙ ล้านบาท และสินทรัพย์รวม (Total Assets) รวมทั้งสิ้นประมาณ ๒,๔๔๘ ล้านบาท

จำนวนคนงาน

โรงงานอาหารสัตว์จำนวน ๒๐ โรงงาน ก่อให้เกิดการจ้างแรงงาน (ปี พ.ศ. ๒๕๒๓) ประมาณ ๓,๒๔๖ คน และประมาณ ๕,๐๐๐ คน เมื่อรวมทั้ง ๖๐ โรงงาน



ตารางที่ ๑

จำนวนโรงงาน จำนวนเงินทุน และจำนวนคนงาน

รายชื่อผู้ผลิต	ทุนจดทะเบียน (พันบาท)	จำนวนคนงาน
๑. โรงงานที่ได้รับบัตรส่งเสริมการลงทุน		
๑. บริษัทกรุงเทพอาหารสัตว์ จำกัด	๑๒๐,๐๐๐	๔๐๐
๒. บริษัทผลิตภัณฑ์อาหารเซินทรัล จำกัด	๔๔,๐๐๐	๓๓๐
๓. บริษัทเบทาโกร จำกัด	๕๐,๐๐๐	๓๕๐
๔. บริษัทแหลมทองสหการ จำกัด	๑๕๐,๐๐๐	๒๐๐
๕. บริษัทสยามโภคภัณฑ์ จำกัด	๖,๐๐๐	๑๕๐
๖. บริษัทกรุงเทพโภคภัณฑ์ จำกัด (๑)	๔,๐๐๐	๑๕๖
๗. บริษัทแหลมทองเกษตรภัณฑ์ จำกัด	๒๐,๐๐๐	๑๕๐
๘. บริษัทไทยอุตสาหกรรมอาหารสัตว์ จำกัด	๑๔,๐๐๐	๖๐
๙. บริษัทสยามอาหารสัตว์ จำกัด	๒๐,๐๐๐	๒๗๐
๑๐. บริษัทเวลโกรผลิตภัณฑ์อาหารสัตว์(ประเทศไทย)จำกัด	๒๐,๐๐๐	๑๓๐
๑๑. บริษัท ซี. พี.พี.คิมิล จำกัด	๑๑,๐๐๐	๑๐๐
๑๒. บริษัทสากลอาหารสัตว์ จำกัด	๖,๐๐๐	๔๐
๑๓. บริษัท ป. ปถมวัฒน์ จำกัด (๒)	๙,๐๐๐	๑๐
๑๔. บริษัท ป. เจริญพันธ์ จำกัด	๓๐,๐๐๐	๙๐
๑๕. บริษัทออสเตรเลียโซแอมอกรีคัลเจอร์ลดีเวลลอปเม้นท์ แอสโซซิเอชัน จำกัด	๒,๐๐๐	๑๓๐
๒. โรงงานที่ไม่ได้รับบัตรส่งเสริมการลงทุน		
๑. บริษัทเจริญโภคภัณฑ์ จำกัด	๗,๐๐๐	๓๕๐
๒. บริษัทศรีไทยปศุสัตว์ จำกัด	๗๐๐	๑๐๐
๓. บริษัทอินเตอร์อุตสาหกรรม จำกัด	๕,๐๐๐	๗๐
๔. บริษัทหล่าปางเอเชีย จำกัด	๒,๐๐๐	๙๐
๕. บริษัทสาทิสแอนด์ซินด์ จำกัด	๓,๐๐๐	๗๐
รวม	๕๒๓,๗๐๐	๓,๒๔๖

ที่มา : กองเศรษฐกิจอุตสาหกรรม สำนักงานปลัดกระทรวงอุตสาหกรรม

หมายเหตุ : (๑) รับโอนมาจากบริษัททรอสตัน ฟิวรีน่าไทยแลนด์ จำกัด

(๒) หยุดการผลิต

จากสถิติจำนวนโรงงานที่จดทะเบียนกับโรงงานอุตสาหกรรม ปรากฏว่า โรงงานอาหารสัตว์ส่วนใหญ่ร้อยละ ๖๕ ตั้งอยู่รอบ ๆ กรุงเทพฯ แม้ว่ากิจกรรมผลิตอาหารสัตว์ต้องอาศัยวัตถุดิบหลายประเภท แต่การตั้งโรงงานใกล้กรุงเทพฯ มีความได้เปรียบหลายประการ เช่น จังหวัดรอบ ๆ กรุงเทพฯ เป็นแหล่งวัตถุดิบที่สำคัญ คือ รำข้าว กากถั่วเหลือง ซึ่งได้จากโรงงานสกัดน้ำมันพืชในกรุงเทพฯ และจากการสั่งเข้า ถ้าจะไปตั้งโรงงานในเขตเพาะปลูกข้าวโพดและถั่วเหลือง นอกจากการคมนาคมและสาธารณูปโภคต่าง ๆ จะไม่สะดวกเท่ากรุงเทพฯ แล้ว ยังอยู่ไกลจากแหล่งปลาบ่นและท่าเรือ ซึ่งใช้เป็นถิ่นถ่ายกากถั่วเหลืองจากต่างประเทศอีกด้วย

ภาวะการผลิตของอุตสาหกรรมอาหารสัตว์

ประเภทของอาหารสัตว์ แบ่งเป็น ๒ ประเภทใหญ่ คือ

๑. อาหารสัตว์สำเร็จรูป แบ่งเป็นหัวอาหารหรืออาหารเข้มข้น และอาหารสัตว์ผสมสำเร็จรูป

- หัวอาหารหรืออาหารเข้มข้นประกอบด้วย วัตถุดิบที่ให้โปรตีนที่จำเป็นต่อการเจริญเติบโตของสัตว์ เช่น ปลาบ่น กากถั่ว วิตามิน เกลือแร่ ยาปฏิชีวนะ ซึ่งผู้เลี้ยงจะต้องนำไปผสมกับวัตถุดิบอื่น ๆ เช่น รำข้าว ปลายข้าว ข้าวโพด เป็นต้น

- อาหารสัตว์ผสมสำเร็จรูป เป็นอาหารสัตว์ที่นำไปใช้เลี้ยงสัตว์ได้ทันที มี ๒ แบบ คือ แบบเม็ดและแบบผง ส่วนมากผู้เลี้ยงมักนิยมใช้แบบเม็ด ถึงแม้ว่าราคาจะแพงกว่าแบบผง ทั้งนี้เนื่องจากการสูญเสียจากการกินของสัตว์ แบบเม็ดจะสูญเสียน้อยกว่า

๒. อาหารสัตว์จำแนกตามวัตถุประสงค์ อาหารสัตว์ประเภทนี้ได้แก่ ปลายข้าว รำข้าว กากรำ ปลาบ่น กากถั่ว กากมะพร้าว ใบกระถิน เป็นต้น ผู้เลี้ยงอาหารจะผสมวัตถุดิบหรือส่วนผสมต่าง ๆ ที่พอหาได้ในท้องถิ่นเอง

อนึ่ง ในปัจจุบันนี้ผู้เลี้ยงสัตว์รายใหญ่ โดยเฉพาะผู้เลี้ยงหมูรายใหญ่ในบางท้องที่ เช่น จังหวัดราชบุรี นิยมใช้อาหารเสริม (Premix) แทนหัวอาหาร อาหารเสริมเหล่านี้ผลิตโดยบริษัทฯ เช่น บริษัทไบเออร์ จำกัด บริษัทเอฟ อี ซิลลิก จำกัด รวมทั้งบริษัทฯในเครือของโรงงานอาหารสัตว์ สำหรับอาหารเสริมประกอบด้วย วิตามิน เกลือแร่ ยาต้านทานโรคอื่น ๆ ผสมกับวัตถุดิบ เช่น ปลาบ่น กากถั่ว รำข้าว ปลายข้าว ข้าวโพด เป็นต้น

ในการศึกษานี้จะเลือกศึกษาเฉพาะอาหารสัตว์ประเภทแรก คือ อาหารสัตว์สำเร็จรูปซึ่งผลิตได้ภายในประเทศ เป็นส่วนใหญ่ และเนื่องจากผู้ผลิตอาหารสัตว์ภายในประเทศมีทั้งผู้ผลิตรายใหญ่และผู้ผลิตรายย่อยจำนวนมาก ซึ่งยากแก่การศึกษาโดยละเอียด ดังนั้นในการศึกษานี้จึงเน้นให้ทราบถึงภาวะการผลิต การตลาด และการค้าต่างประเทศ ตลอดจนปัญหาและอุปสรรคต่าง ๆ ของผู้ผลิตรายใหญ่เป็นสำคัญ ทั้งนี้เพราะผลผลิตของผู้ผลิตรายใหญ่มีปริมาณไม่ต่ำกว่าร้อยละ ๕๐ ของผลผลิตทั้งหมด ดังนั้นผลกระทบต่อภาวะเศรษฐกิจทั่ว ๆ ไปภายในประเทศ จึงมักจะมาจากผู้ผลิตรายใหญ่

อาหารสัตว์สำเร็จรูปซึ่งประกอบด้วยหัวอาหารและอาหารผสมสำเร็จรูป มีสัดส่วนปริมาณการผลิตโดยเฉลี่ยประมาณ ๑ ต่อ ๔ หมายความว่า ในปริมาณการผลิตอาหารสัตว์สำเร็จรูป ๑๐๐ หน่วย เป็นปริมาณการผลิตหัวอาหาร ๒๐ หน่วย และอาหารผสมสำเร็จรูป ๘๐ หน่วย แสดงให้เห็นว่า ผู้เลี้ยงสัตว์นิยมใช้อาหารผสมสำเร็จรูปมากกว่าการใช้หัวอาหาร ทั้งนี้เนื่องจากการใช้หัวอาหารนั้นมีการจัดการวัตถุดิบชนิด

ต่าง ๆ มาผสมกับหัวอาหาร และในทางปฏิบัติไม่สามารถทำให้อาหารที่นำผสม เข้ากัน ได้อย่างดี ทำให้คุณภาพของอาหารที่ได้ไม่ดีเท่ากับอาหารสำเร็จรูปจากโรงงาน

วัตถุดิบ

วัตถุดิบที่ใช้ในการผลิตอาหารสัตว์ส่วนใหญ่เป็นวัตถุดิบที่หาได้ภายในประเทศ เช่น รำข้าว ปลายข้าว ข้าวโพด กากรำ กากถั่วเหลือง กากถั่วดำ กากถั่วลิสง กากมะพร้าว กากน้ำตาล กากนุ่น กระถินบ่น เกือบบ่น ปลายบ่น หินปูน ไช้สัตว์ เส้นหมี่บ่น ข้าวฟ่าง ส่วนวัตถุดิบที่ต้องนำเข้าจากต่างประเทศ ได้แก่ วิตามิน เกือบแร่ ยาปฏิชีวนะ กากถั่วเหลือง กากถั่วลิสง ปลายบ่น และนมผง

แหล่งที่มาของวัตถุดิบ

ในที่นี้จะกล่าวถึง เฉพาะวัตถุดิบที่สำคัญ ๆ เท่านั้น

ในการจัดซื้อวัตถุดิบ เช่น ข้าวโพด โรงงานใหญ่ ๆ จะติดต่อพ่อค้าคนกลาง ที่รวบรวมมาจากเกษตรกรอีกต่อหนึ่ง โรงงานจะติดต่อพ่อค้าคนกลางทั้งกรุงเทพฯและต่างจังหวัด

สำหรับปลายข้าว รำ ซื้อได้จากโรงสีซึ่งตั้งอยู่ในแถบจังหวัดสุพรรณบุรี อ่างทอง ออยุธยา สิงห์บุรี และฉะเชิงเทรา

สำหรับปลายบ่นนั้น โรงงานอาหารสัตว์ใหญ่ ๆ จะติดต่อซื้อจากโรงงานปลายบ่น ซึ่งมีประมาณ ๗๐-๘๐ โรงงาน ในการซื้อขายจะมีการตรวจสอบคุณภาพ ซึ่งดูจากจำนวนโปรตีน และไม่มีการปลอมปนในคุณภาพ โรงงานปลายบ่นได้มีการรวมตัวเป็นสมาคม เพื่อให้มีอำนาจต่อรองราคากับผู้ซื้อ และเรียกร้องความช่วยเหลือต่าง ๆ จากราชการ

สำหรับกากถั่วเหลืองและกากรำ โรงงานอาหารสัตว์จะซื้อกากรำจากโรงงานสกัดน้ำมันพืชประมาณร้อยละ ๗๐-๘๐ ของปริมาณกากรำทั้งหมด ส่วนที่เหลือโรงงานสกัดน้ำมันพืชจะขายต่อให้แก่ผู้เลี้ยงสัตว์และพ่อค้าคนกลางที่จะนำไปขายต่อให้แก่ผู้เลี้ยงอีกทอดหนึ่ง ส่วนกากถั่วเหลืองนั้นโรงงานอาหารสัตว์ใหญ่จะซื้อจากโรงงานสกัดน้ำมันพืช ส่วนหนึ่ง อีกส่วนหนึ่งจะสั่งซื้อจากต่างประเทศ

ส่วนวัตถุดิบที่นำเข้ามาจากต่างประเทศ ได้แก่ กากถั่วลิสง กากถั่วเหลือง วิตามิน และเกลือแร่ นำเข้ามาจากประเทศอินเดีย และประเทศอังกฤษ ส่วนนมผงนำเข้ามาจากประเทศเนเธอร์แลนด์และอังกฤษ

การใช้วัตถุดิบ

บริษัทผู้ผลิตอาหารสัตว์สำเร็จรูปแต่ละรายมักจะมีสูตรที่ใช้เป็นหลักในการผสมอาหารสัตว์ แต่สูตรเหล่านี้อาจจะมีการเปลี่ยนแปลงได้ ทั้งนี้ขึ้นอยู่กับ

๑. ราคาของวัตถุดิบ
๒. การจัดหาวัตถุดิบซึ่งคำนึงถึงความยากง่ายในการจัดซื้อส่วนใหญ่มักจะขึ้นอยู่กับฤดูกาล เช่น ข้าวโพด เป็นต้น
๓. การใช้ทดแทนกันระหว่างวัตถุดิบบางชนิด เช่น รำข้าว ปลายข้าว และข้าวโพด
๔. ความต้องการอาหารหรือแร่ธาตุในสัตว์แต่ละชนิด

005642

ตารางที่ ๒

ส่วนผสมของวัตถุดิบในอาหารสัตว์สำเร็จรูปโดยทั่วไป

วัตถุดิบ	จำนวนร้อยละ
ปลายข้าว ข้าวเปลือก ข้าวฟ่าง และข้าวโพด	๕๓
กากถั่วเหลือง กากมะพร้าว กากน้ำตาล และกากถั่วดำ	๒๑
ปลาป่น	๑๒
รำละเอียด	๘
เกลือแร่ วิตามินและนมผง	๒
รำสกัด น้ำมัน หรือกากรำ	๒
กระถินป่น	๑
เกลือป่น เปลือกหอยป่น และกระดูกป่น	๑

ที่มา : สอบถามจากผู้ผลิต (ตัวเลขปี ๒๕๒๓)

วัตถุดิบที่ใช้ผลิตอาหารสัตว์เป็นวัตถุดิบภายในประเทศ เสียร้อยละ ๘๐-๘๐ ที่เหลืออีกร้อยละ ๑๐-๒๐ จำเป็นต้องนำเข้ามาจากต่างประเทศซึ่งได้แก่ วิตามิน เกลือแร่ ยาปฏิชีวนะ และกากถั่วตั้งกล่าวน้ำแล้วข้างต้นพอจะแยกกล่าวในรายละเอียดถึง วัตถุดิบที่สำคัญได้ดังนี้

๑. ข้าวโพด นับเป็นวัตถุดิบที่มีความสำคัญมากที่สุดในการผลิตอาหารสัตว์ สำเร็จรูป ซึ่งจะเห็นได้จากสัดส่วนในการใช้ผสมอาหารสัตว์อยู่ในอัตราร้อยละ ๕๓

ในช่วง ๑๐ ปีที่ผ่านมา (ตั้งแต่ปี พ.ศ. ๒๕๑๓-๒๕๒๑) ไทยสามารถผลิต ข้าวโพดได้เฉลี่ย ๒.๐๖ ล้านตันต่อปี ในระยะต้น ๆ ของช่วงระยะเวลาดังกล่าวนี้ ปริมาณข้าวโพดที่ใช้ภายในประเทศมีอยู่ประมาณร้อยละ ๑๐-๑๕ ของปริมาณการผลิต ทั้งหมดในปีหนึ่ง ๆ ที่เหลืออีกประมาณร้อยละ ๘๕-๙๐ จัดส่งออกไปจำหน่ายต่างประเทศ แต่ในระยะ ๓-๔ ปีที่ผ่านมาปริมาณการใช้ข้าวโพดภายในประเทศได้เพิ่มสูงขึ้นมากคิด เป็นประมาณร้อยละ ๓๐ ของปริมาณการผลิตในปีหนึ่ง ๆ ดังนั้นปริมาณข้าวโพดส่งออกในแต่ละปีจึงลดลงเหลือประมาณร้อยละ ๗๐ ของปริมาณการผลิต

ข้าวโพดที่ใช้ภายในประเทศมีทั้งใช้เพื่อ เลี้ยงสัตว์และใช้ในอุตสาหกรรมบางอย่าง เช่น การผลิตผ้า ผลิตกระดาษ นอกนั้นใช้ไปในการประกอบอาหาร เช่น ผลิต น้ำมันพืช ผลิตแป้ง เป็นต้น อย่างไรก็ตามคาดว่าส่วนใหญ่จะใช้ไปในการเลี้ยงสัตว์

๒. กากถั่วเหลืองและกากถั่วลิสง เป็นวัตถุดิบที่มีโปรตีนสูงถึงร้อยละ ๔๖ ทั้งกากถั่วเหลืองและกากถั่วลิสงนี้สามารถใช้แทนกันได้ และยังสามารถใช้แทนปลาป่นในการผสมอาหารสัตว์ได้อีกด้วย เพราะให้คุณค่าทางอาหารเช่นเดียวกัน วัตถุดิบทั้งสอง ชนิดนี้เป็นผลพลอยได้จากโรงงานสกัดน้ำมันพืช ส่วนผสมของกากถั่วในอาหารสัตว์สำเร็จรูปโดยเฉลี่ยประมาณร้อยละ ๒๑

เท่าที่ผ่านมาปริมาณการใช้กากถั่วเหลืองในประเทศได้เพิ่มขึ้นเป็นลำดับ ทั้งนี้ อาจเป็นเพราะราคาปลาน้ำจืดสูงขึ้นมาก เมื่อเทียบกับราคากากถั่วเหลืองประกอบกับปริมาณ ความต้องการอาหารสัตว์สำเร็จรูปได้เพิ่มขึ้น ด้วยเหตุนี้โรงงานอาหารสัตว์จึงหันมาใช้ กากถั่วเหลืองมากขึ้น ปัจจุบันวัตถุดิบทั้ง ๒ ชนิดนี้เป็นสินค้าที่ถูกควบคุมส่งออก ดังนั้นผลผลิต ส่วนใหญ่จึงใช้เป็นอาหารสัตว์ภายในประเทศมีเพียงเล็กน้อยที่ส่งออก เป็นกรณีพิเศษ และ ยังมีการนำเข้าจากต่างประเทศอีกด้วย^๑

ปัจจุบันสามารถผลิตกากถั่วเหลืองและกากถั่วลิสงได้ประมาณปีละ ๖๕,๐๐๐ ตัน และ ๒๒,๐๐๐ ตัน ตามลำดับ

๓. ปลาน้ำจืด เป็นวัตถุดิบที่มีโปรตีนสูง มักใช้ผสมในอาหารสัตว์สำเร็จรูปใน สัตว์ส่วนใหญ่โดยเฉลี่ยประมาณร้อยละ ๑๒ ปัจจุบันประเทศไทยสามารถผลิตปลาน้ำจืดได้ประมาณ ปีละ ๑๘๕,๐๐๐ ตัน ใช้ผลิตในอุตสาหกรรมอาหารสัตว์สำเร็จรูปประมาณร้อยละ ๔๔ ที่เหลือส่งออกไปจำหน่ายต่างประเทศ ปลาน้ำจืดที่ซื้อขายในท้องตลาดมี ๒ ชนิด คือ ปลาน้ำจืด ธรรมดา และปลาน้ำจืด สก๊ตน้ำจืด สำหรับปลาน้ำจืด สก๊ตน้ำจืดนิยมใช้เลี้ยงสัตว์กันมาก เพราะมีความชื้นต่ำสามารถเก็บได้นานกว่าปลาน้ำจืดธรรมดา ส่วนราคาซื้อขายก็ขึ้น อยู่กับปริมาณโปรตีนเป็นสำคัญ

อย่างไรก็ตาม เมื่อพิจารณาปริมาณการใช้ปลาน้ำจืดในประเทศไทยจะพบว่า มีจำนวน ไม่นั่นเอง ทั้งนี้เนื่องจากโรงงานอาหารสัตว์มักใช้กากถั่วเหลืองแทนปลาน้ำจืด

^๑ กากถั่วที่ผลิตโดยโรงงานสกัดน้ำมันพืชภายในประเทศส่วนใหญ่ขายให้แก่ โรงงานอาหารสัตว์ขนาดเล็ก พ่อค้าคนกลางและฟาร์มส่วนน้อยขายให้แก่บริษัทอาหารสัตว์ ขนาดใหญ่ ทั้งนี้เนื่องจากบริษัทอาหารสัตว์ขนาดใหญ่สามารถสั่งซื้อกากถั่วจากต่างประเทศ ได้ในปริมาณมาก ๆ

ราคาสูง ซึ่งหากถั่วก็สามารถทดแทนได้เป็นอย่างดี มิได้ทำให้คุณค่าของอาหารลดลงแต่อย่างใด

๔. รำข้าว นับเป็นวัตถุดิบที่มีความสำคัญมากในการผลิตอาหารสัตว์สำเร็จรูป และมักจะใช้เป็นส่วนผสมของการผลิตอาหารสัตว์สำเร็จรูปประมาณร้อยละ ๔ รำข้าวมี ๒ ชนิดคือ รำหยาบ หรือรำข้าวกล้อง ซึ่งใช้เลี้ยงเปิดเป็นส่วนใหญ่ กับรำละเอียดหรือรำข้าวขาว (อันเกิดจากการสีข้าวกล้อง) ซึ่งนิยมใช้เลี้ยงหมูและไก่ สำหรับรำข้าวขาวนี้การใช้เป็นอาหารสัตว์ต้องแข่งขันกับการใช้เพื่อผลิตน้ำมันอีกด้วย

รำข้าวให้โปรตีนร้อยละ ๑๕ และคาร์โบไฮเดรตประมาณร้อยละ ๔๕ ปริมาณรำข้าวที่ผลิตได้ในประเทศแต่ละปีขึ้นอยู่กับปริมาณข้าวเปลือกที่ผลิตได้ (ในการสีข้าวเปลือก ๑๐๐ กิโลกรัม จะได้รำละเอียด ๖ กิโลกรัม และรำหยาบ ๓ กิโลกรัม) ปัจจุบันประเทศไทยสามารถผลิตรำข้าวได้เฉลี่ยประมาณปีละ ๑,๓๕๐,๐๐๐ ตัน ผลผลิตส่วนใหญ่ใช้ใน ประเทศ ดังนั้นเพื่อป้องกันการขาดแคลน รัฐบาลจึงประกาศให้รำข้าวเป็นสินค้าควบคุมการส่งออก

๕. ปลายข้าว เป็นวัตถุดิบที่ใช้ผสมอาหารสัตว์เกือบทุกชนิด เพราะเป็นอาหารจำพวกแป้ง ให้พลังงาน โดยทั่วไปปลายข้าวจะใช้เป็นส่วนผสมของการผลิตอาหารสัตว์สำเร็จรูปประมาณร้อยละ ๓-๕ สำหรับปลายข้าวและข้าวโพดสามารถใช้ทดแทนกันได้ โดยทั่วไปผู้เลี้ยงสัตว์จะใช้ปลายข้าวสีวัน และสีทรี มากกว่าปลายข้าวเกรดเอ เพราะข้าวเกรดสีราคาถูกกว่า ผลผลิตปลายข้าวค่อนข้างสูง เช่นเดียวกับรำข้าวและข้าวโพด แต่ปริมาณการใช้ปลายข้าวเป็นอาหารสัตว์ยังน้อยกว่ารำข้าว ปัจจุบันประเทศไทยเราสามารถผลิตปลายข้าวได้เฉลี่ยประมาณปีละ ๒,๔๘๗,๐๐๐ ตัน ผลผลิตเกือบทั้งหมดใช้ภายในประเทศ เพราะปัจจุบันปลายข้าวเป็นสินค้าชนิดหนึ่งที่ถูกควบคุมการส่งออก จะส่งออกได้ในกรณีพิเศษเท่านั้น และขณะเดียวกันข้าวก็ยังเป็นสินค้าที่นำมาเข้า

๖. กากรำ (รำสกัดน้ำมัน) กากรำเป็นผลพลอยได้จากการผลิตน้ำมันรำ และใช้เลี้ยงสัตว์แทนรำสดได้ เพราะมีคุณค่าทางอาหารทัดเทียมกันคือมีโปรตีนร้อยละ ๑๖.๓๐ และไขมันร้อยละ ๘.๐๘ ปริมาณกากรำที่ผลิตได้ในแต่ละปีขึ้นอยู่กับปริมาณรำที่ โรงงานสกัดน้ำมันรำนำมาสกัดน้ำมัน กากรำใช้ผสมในอาหารสัตว์สำเร็จรูปในสัดส่วน น้อยคือประมาณร้อยละ ๒ ทั้งนี้เนื่องจากความเชื่อดั้งเดิมที่ว่ากากรำมีคุณค่าทางอาหาร น้อยสู้รำสดไม่ได้ โดยเฉพาะผู้เลี้ยงสุกรแล้วไม่นิยมใช้กากรำเพราะมีรสขม ปัจจุบัน สามารถผลิตกากรำได้ประมาณปีละ ๑๐๗,๐๐๐ ตัน ผลผลิตส่วนใหญ่ใช้ผสมอาหารสัตว์ ภายในประเทศโดยที่โรงงานสกัดน้ำมันจะขายกากรำให้แก่โรงงานอาหารสัตว์ส่วนใหญ่ ส่วนที่เหลือผู้เลี้ยงที่มีฟาร์มขนาดใหญ่และพ่อค้าคนกลางจะซื้อแล้วนำไปขายต่อยังฟาร์ม เลี้ยงสัตว์ย่อย ๆ อีกทอดหนึ่ง ปัจจุบันกากรำเป็นสินค้าควบคุมการส่งออก

๗. กากมะพร้าว เป็นวัตถุดิบอาหารสัตว์ที่มีโปรตีนประมาณร้อยละ ๒๐-๒๓ ซึ่งเมื่อนำมาเทียบกับกากถั่วเหลืองซึ่งมีโปรตีนสูงถึงร้อยละ ๔๖ แล้วจะเห็นว่ากากมะพร้าว ให้โปรตีนน้อยกว่ามาก ดังนั้นผู้ผลิตอาหารสัตว์จึงไม่นิยมใช้กากมะพร้าวกันมากนัก ปัจจุบัน ผลิตกากมะพร้าวได้โดยเฉลี่ยประมาณปีละ ๑๒,๐๐๐ ตัน ใช้เลี้ยงสัตว์ภายในประเทศ ประมาณร้อยละ ๑๒ ของผลผลิตทั้งหมด ที่เหลือส่งออกจำหน่ายต่างประเทศ

๘. ใบกระถินป่น เกลือบ่น เปลือกหอยป่น และกระดูกป่น เนื่องจากวัตถุดิบ เหล่านี้สามารถผลิตได้ภายในประเทศและหาซื้อได้จากกรุงเทพฯ ปัจจุบันสัดส่วนในการ นำมาเป็นส่วนผสมอาหารสัตว์ยังมีน้อย จึงไม่ค่อยมีปัญหามากนัก

ตารางที่ ๓

ปริมาณวัตถุดิบสำคัญที่ผลิตได้ภายในประเทศ

ปริมาณ ๑,๐๐๐ ตัน

ปริมาณ ๑,๐๐๐ ตัน

วัตถุดิบ	ผลผลิต (๑)	ส่งออก (๒)	นำเข้า (๓)	ใช้ในประเทศ (๔)	วัตถุดิบ	ผลผลิต (๑)	ส่งออก (๒)	นำเข้า (๓)	ใช้ในประเทศ (๔)
<u>ข้าวมอลต์</u>					<u>รำข้าว</u>				
๒๕๑๔/๒๐	๒,๖๓๕	๑,๕๑๖.๘๘	๐.๐๔	๑,๑๑๘.๒๑	๒๕๑๔/๒๐	๑,๔๘๔	๐.๕๔	-	๑,๔๘๔.๕๑
๒๕๒๐/๒๑	๑,๕๕๔.๕๕	๑,๖๓๗.๐๐	๐.๐๘	๒๗๗.๖๖	๒๕๒๐/๒๑	๑,๑๐๖	๐.๑๐	-	๑,๑๐๕.๕๐
๒๕๒๑/๒๒	๓,๐๓๐	๑,๕๖๕.๖๕	๐.๕๘	๑,๐๖๕.๓๕	๒๕๒๑/๒๒	๑,๕๒๖	๒.๘๒	เล็กน้อย	๑,๕๒๓.๑๘
<u>กากหัวเหลือง</u>					<u>ปลายข้าว</u>				
๒๕๑๔/๒๐	๕๗	-	๖๓.๕๖	๑๒๐.๕๖	๒๕๑๔/๒๐	๒,๗๖๒	๕๐๐.๗๒	-	๒,๓๖๑.๒๘
๒๕๒๐/๒๑	๖๓	-	๘๒.๓๖	๑๕๕.๓๖	๒๕๒๐/๒๑	๒,๐๕๒	๒๑๑.๐๘	-	๑,๘๔๐.๕๒
๒๕๒๑/๒๒	๗๔	๐.๐๕	๕๘.๕๕	๑๓๖.๕๐	๒๕๒๑/๒๒	๒,๖๕๖	๕๕๑.๓๒	-	๒,๑๐๕.๖๘
<u>กากหัวลิ้น</u>					<u>กากรำ</u>				
๒๕๑๔/๒๐	๒๐	๒.๓๑	๓๐.๕๓	๕๘.๑๒	๒๕๑๔/๒๐	๑๐๗	๕.๗๑	-	๑๐๑.๒๙
๒๕๒๐/๒๑	๒๒	๒.๖๕	๘.๕๐	๒๗.๗๖	๒๕๒๐/๒๑	๑๐๗	๐.๐๒	-	๑๐๖.๕๘
๒๕๒๑/๒๒	๒๔	๒.๗๕	๑๒.๗๕	๓๕.๐๑	๒๕๒๑/๒๒	๑๐๗	๖.๐๓	-	๑๐๐.๙๗
<u>ปลาป่น</u>					<u>กากมะพร้าว</u>				
๒๕๑๔/๒๐	๑๖๗	๗๕.๖๒	เล็กน้อย	๕๑.๓๘	๒๕๑๔/๒๐	๑๑	๖.๕๗	๐.๑๐	๕.๑๓
๒๕๒๐/๒๑	๑๕๗	๑๐๒.๕๗	๐.๑๐	๕๕.๑๓	๒๕๒๐/๒๑	๑๑	๖.๐๕	-	๕.๙๖
๒๕๒๑/๒๒	๑๕๐	๑๒๘.๗๕	๐.๑๕	๖๑.๓๕	๒๕๒๑/๒๒	๑๕	๑๓.๖๘	-	๑๑.๕๒

ที่มา : กรมเศรษฐกิจการพาณิชย์ กระทรวงพาณิชย์

(๔) = (๑) - (๒) + (๓)

ตารางที่ ๔

ราคาขายส่งวัตถุดิบอาหารสัตว์ในตลาดกรุงเทพฯ

บาท: กิโลกรัม

วัตถุดิบ	๒๕๒๐	๒๕๒๑	๒๕๒๒	๒๕๒๓
ข้าวโพดป่น	๒.๒๑	๒.๒๔	๒.๗๙	๓.๐๑
กากถั่วลิสง	๕.๐๘	๔.๓๗	๔.๘๘	๖.๒๐
กากถั่วเหลือง	๖.๒๐	๕.๒๓	๖.๑๔	๗.๐๕
กากมะพร้าว	๒.๒๘	๒.๓๕	๒.๓๕	๒.๕๕
ปลาป่นจืดสกัดน้ำมัน ๕๐%	๗.๐๖	๗.๐๗	๗.๓๖	๙.๔๔
ปลาป่นจืดสกัดน้ำมัน ๖๐%	๘.๑๐	๗.๕๖	๘.๐๗	๑๐.๕๖
รำข้าว	๑.๒๗	๒.๑๐	๒.๐๙	๑.๑๘
ปลายข้าว	๒.๗๒	๒.๗๓	๒.๙๖	๓.๓๒
ใบกระถินป่น	๒.๐๔	๒.๒๓	๒.๓๙	๒.๕๑
กระดูกป่น	๓.๗๓	๓.๙๕	๓.๕๔	๖.๐๐
เปลือกหอยป่น	๐.๕๘	๐.๖๒	๐.๗๑	๐.๘๖

ที่มา : กองวิจัยเศรษฐกิจการเกษตร กระทรวงเกษตรและสหกรณ์

กรรมวิธีการผลิตอาหารสัตว์

ในการผลิตอาหารสัตว์สำเร็จรูปสามารถแยกเป็นขั้นตอนต่าง ๆ ได้ดังนี้

๑. ขั้นเตรียมวัตถุดิบ ในขั้นเตรียมวัตถุดิบนี้ เริ่มต้นด้วยการตรวจสอบคุณภาพวัตถุดิบก่อนที่จะนำไปเก็บในถังไซโล ถ้าวัตถุดิบใดมีความชื้นสูง เช่น ข้าวโพด ก็จะต้องนำไปอบเสียก่อน เมื่อได้ความชื้นในระดับที่ต้องการแล้ว จึงนำไปเก็บไว้ในถังพัก เพื่อรอการผลิตขั้นต่อไป

๒. ขั้นแยกสิ่งเจือปน เนื่องจากวัตถุดิบที่ใช้ในการผลิตมีหลายชนิดด้วยกัน คือมีทั้งชนิดเมล็ด ชนิดเกล็ด และชนิดผง วัตถุดิบที่เป็นเมล็ดได้แก่ ข้าวโพด ข้าวฟ่าง ปลายข้าว และถั่วเหลืองเมล็ด วัตถุดิบที่เป็นเกล็ด ได้แก่ กากถั่วเหลือง กากถั่วลิสง กากถั่วดำ กากถั่วอินเดียน กากมะพร้าว ส่วนวัตถุดิบที่เป็นผง ได้แก่ ปลายัน รำสด รำสกัด ใบกระถิน เป็นต้น

สำหรับวัตถุดิบที่เป็นผง สามารถส่งตรงไปยังถังวัตถุดิบทันที โดยผ่านไปตามท่อวัตถุดิบ และผ่านตะแกรงร่อน เพื่อแยกสิ่งเจือปน จึงนำเข้าไปในถังวัตถุดิบที่แยกตามชนิดของวัตถุดิบ

ส่วนวัตถุดิบที่เป็นเมล็ดและเกล็ด หลังจากนำไปอบให้มีความชื้นต่ำตามต้องการแล้ว จะส่งเข้าเครื่องบดให้ละเอียด แล้วจึงผ่านตะแกรงแยกสิ่งเจือปน หลังจากนั้นก็จะส่งต่อไปตามท่อ เข้าสู่ถังวัตถุดิบเพื่อรอการผลิต

๓. ขั้นผสม สำหรับโรงงานอาหารสัตว์ขนาดใหญ่จะใช้เครื่องช่วยควบคุมสัดส่วนในการผสมวัตถุดิบแต่ละชนิด ในการผสมนำกากถั่ว ปลายัน อาหารเสริม ยาปฏิชีวนะ เกลือแร่ วิตามิน ยาแก๊ส และวัตถุดิบอื่น ๆ ทุกชนิด ชั่งน้ำหนักโดยเครื่องชั่งอัตโนมัติ โดยทั่วไปการผสมแต่ละชุดจะมีน้ำหนัก ๒,๖๐๐ กก.

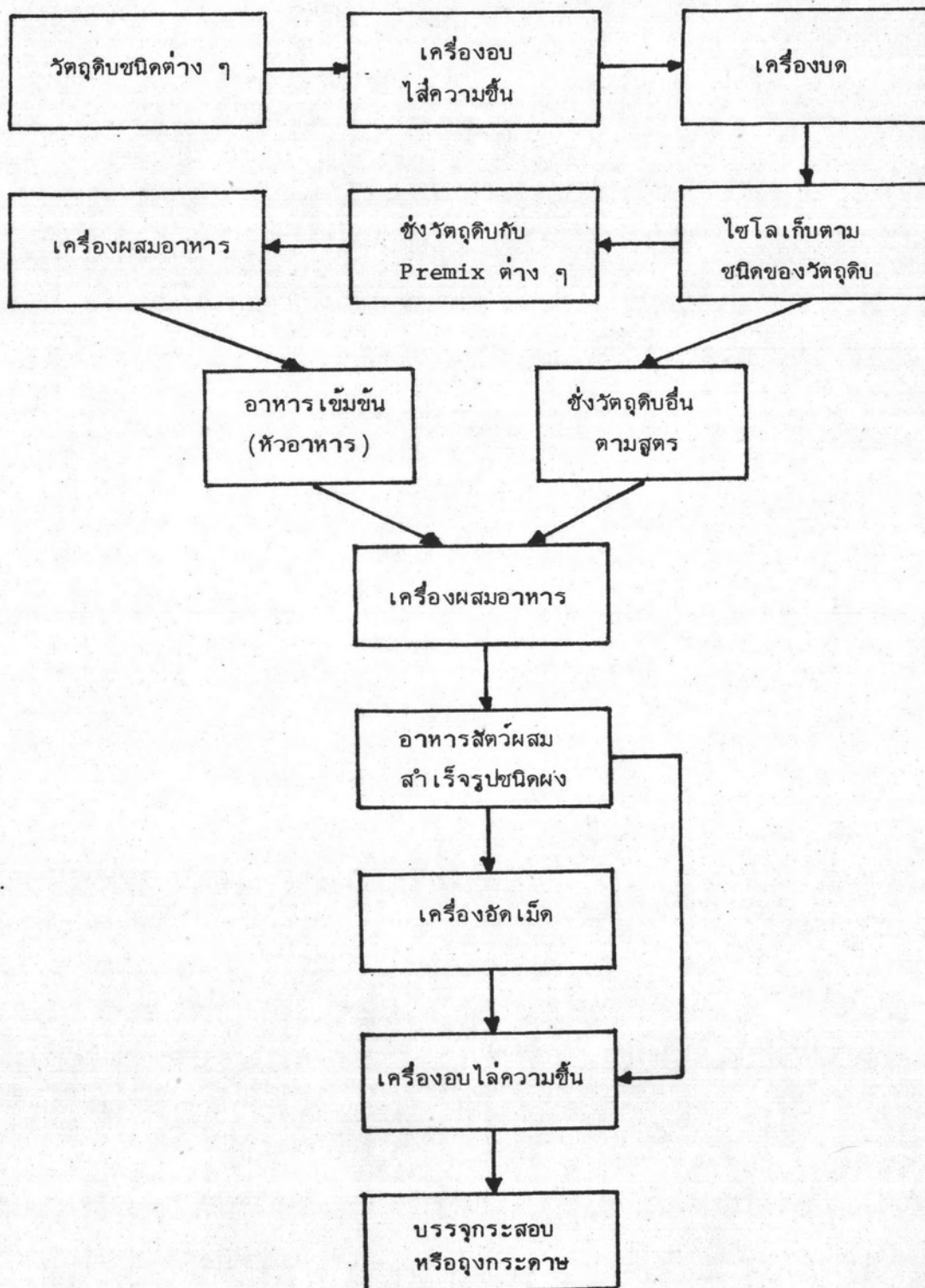
๔. ขั้นอัดเม็ด เมื่อผสมกันดีแล้ว จะได้อาหารสัตว์สำเร็จรูปชนิดผง ในการผลิตจะแบ่งอาหารสัตว์สำเร็จรูปชนิดผงส่วนหนึ่งเข้าเครื่องอัดเม็ด และเครื่องทำความสะอาด เพื่อผลิตอาหารสัตว์สำเร็จรูปชนิดเม็ดตามปริมาณที่ต้องการ

๕. ขั้นบรรจุถุง เมื่อได้อาหารสัตว์สำเร็จรูปทั้งชนิดผงและชนิดเม็ดแล้วนำไปบรรจุถุงหรือกระสอบ แล้วเก็บรักษาไว้ในโกดังเพื่อรอการจำหน่าย

ในการผสมอาหารให้ได้มาตรฐานจำเป็นอย่างหนึ่งที่จะต้องมีการตรวจสอบคุณภาพตั้งแต่การรับวัตถุดิบเข้าโรงงาน การบดวัตถุดิบ การรักษาวัตถุดิบ การผสมอาหาร การอัดเม็ด จนถึงการบรรจุถุง

รูปที่ ๑

แผนผังกรรมวิธีการผลิตอาหารสัตว์สำเร็จรูป



กำลังการผลิตและปริมาณการผลิตของอุตสาหกรรมอาหารสัตว์

กำลังผลิต

จากการศึกษารวบรวมตัวเลขของปี พ.ศ. ๒๕๒๓ อุตสาหกรรมนี้มีกำลังผลิตรวมกัน ๖๐ โรงงานประมาณ ๒,๑๔๔,๓๑๑ ตัน ในจำนวนนี้เป็นกำลังผลิตของโรงงานขนาดใหญ่ จำนวน ๒๐ โรงงานเสียประมาณ ๑,๖๗๗,๔๔๐ ตัน ที่เหลืออีกประมาณ ๔๖๖,๓๒๑ ตัน เป็นกำลังผลิตของโรงงานขนาดเล็กจำนวน ๔๐ โรงงาน จึงกล่าวได้ว่าโรงงานขนาดใหญ่จำนวน ๒๐ โรงงานนี้มีกำลังผลิตประมาณร้อยละ ๗๘ ของกำลังผลิตทั้งหมดในอุตสาหกรรมผลิตอาหารสัตว์สำเร็จรูป (ดูตารางที่ ๕)

ปริมาณการผลิต

จากตัวเลขของกรมเศรษฐกิจการพาณิชย์ ธนาคารทหารไทยจำกัด และบริษัท-เจริญโภคภัณฑ์อุตสาหกรรม จำกัด ปรากฏว่า ปริมาณการผลิตอาหารสัตว์ได้เพิ่มขึ้นอย่างรวดเร็วในปี พ.ศ. ๒๕๑๒ และถึงแม้จะลดลงบ้างในปี พ.ศ. ๒๕๑๓ และปี พ.ศ. ๒๕๑๖ เนื่องจากเกิดวิกฤตการณ์ขาดแคลนวัตถุดิบ แต่ปริมาณการผลิตก็กลับเพิ่มขึ้นเรื่อยมา จากการประมาณการ โดยการศึกษาภาวะการผลิตในอดีตมาจนถึงปัจจุบัน จะเห็นได้ว่าในรอบ ๕ ปีที่ผ่านมา (๒๕๑๔-๒๕๒๓) ผลผลิตอาหารสัตว์สำเร็จรูปภายในประเทศมีแนวโน้มสูงขึ้นเรื่อย ๆ โดยเฉพาะในปี ๒๕๑๔ ผลผลิตได้เพิ่มขึ้นจากปี พ.ศ. ๒๕๑๔ ถึงร้อยละ ๓๗ ในปี พ.ศ. ๒๕๒๐ ผลผลิตได้เพิ่มขึ้นในอัตราที่ลดลง คือ เพิ่มขึ้นร้อยละ ๘ ทั้งนี้เป็นเพราะวัตถุดิบอาหารสัตว์ในปีดังกล่าวมีราคาสูง โดยเฉพาะปลาป่น และรำข้าวเกิดการขาดแคลนมาก ผู้เลี้ยงสัตว์ต้องขายสัตว์เลี้ยงก่อนเวลาที่เหมาะสมเพื่อการอยู่รอด ผู้ผลิตอาหารสัตว์จึงต้องชะลอการผลิตลง สำหรับในช่วงปี พ.ศ. ๒๕๒๑, ๒๕๒๒ และปี พ.ศ. ๒๕๒๓ ผลผลิตอาหารสัตว์สำเร็จรูปมีอัตราการเพิ่มสูงขึ้น กล่าวคือเพิ่มขึ้นในแต่ละปีประมาณร้อยละ ๒๗ และร้อยละ ๑๕ ตามลำดับ ทั้งนี้เพราะราคาวัตถุดิบอาหารสัตว์บางชนิดมีแนวโน้มลดลงเล็กน้อย เช่น ราคาปลาป่น ประกอบกับมีผู้ผลิตรายใหม่เพิ่มขึ้นอีก และผู้ผลิตรายเดิมขยายกำลังการผลิตเพิ่มขึ้น

ตารางที่ ๕

กำลังการผลิตของโรงงานที่สำคัญ

รายชื่อโรงงาน	กำลังการผลิต (ตัน/ปี)
๑. บริษัทกรุงเทพอาหารสัตว์ จำกัด	๓๐๐,๐๐๐
๒. บริษัทผลิตภัณฑ์อาหารเซินทรัล จำกัด	๑๖๘,๐๐๐
๓. บริษัทเบทาโกร จำกัด	๔๖,๐๐๐
๔. บริษัทแหลมทองสหการ จำกัด	๑๓๕,๐๐๐
๕. บริษัทสยามโภคภัณฑ์ จำกัด	๓๖,๐๐๐
๖. บริษัทกรุงเทพโภคภัณฑ์ จำกัด	๗๘,๐๐๐
๗. บริษัทแหลมทองเกษตรภัณฑ์ จำกัด	๗๘,๐๐๐
๘. บริษัทไทยอุตสาหกรรมอาหารสัตว์ จำกัด	๗๕,๐๐๐
๙. บริษัทสยามอาหารสัตว์ จำกัด	๑๒๐,๐๐๐
๑๐. บริษัทเวลโกรผลิตภัณฑ์อาหาร (ประเทศไทย) จำกัด	๒๑,๖๐๐
๑๑. บริษัท ซี.พี. ฟีดมิล จำกัด	๔๖,๐๘๐
๑๒. บริษัทสากลอาหารสัตว์ จำกัด	๑๕,๐๐๐
๑๓. บริษัท ป. ปณวัฒน์ จำกัด	๑๕,๐๐๐
๑๔. บริษัท ป. เจริญพันธ์ จำกัด	๒๔,๐๐๐
๑๕. บริษัทออสเตรเลีย อกรีกัลเจอร์ล	๔๕,๓๖๐
ดีเวลลอปเมนต์ แอสโซซิเอชัน จำกัด	
๑๖. บริษัทเจริญโภคภัณฑ์ จำกัด	๒๐๐,๐๐๐
๑๗. บริษัทศรีไทยปศุสัตว์ จำกัด	๑๖๐,๐๐๐

ตารางที่ ๖

ปริมาณการผลิตอาหารสัตว์สำเร็จรูป

หน่วย : ตัน

ปี	ปริมาณการผลิต	อัตราการเปลี่ยนแปลง
๒๕๐๘	๕๘,๐๐๐	-
๒๕๐๙	๖๐,๐๐๐	+ ๓.๔๕
๒๕๑๐	๖๑,๐๐๐	+ ๑.๖๗
๒๕๑๑	๖๔,๐๐๐	+ ๔.๙๒
๒๕๑๒	๑๑๑,๐๐๐	+ ๗๓.๔๔
๒๕๑๓	๑๐๙,๓๘๗	- ๑.๔๕
๒๕๑๔	๑๙๙,๘๐๔	+ ๘๒.๖๖
๒๕๑๕	๒๖๖,๔๕๐	+ ๓๓.๓๕
๒๕๑๖	๒๔๑,๙๘๖	- ๙.๑๘
๒๕๑๗	๒๘๔,๗๔๗	+ ๑๗.๖๗
๒๕๑๘	๔๘๖,๕๓๓	+ ๗๐.๘๖
๒๕๑๙	๖๖๖,๓๕๓	+ ๓๖.๙๖
๒๕๒๐	๗๒๕,๕๐๘	+ ๘.๘๘
๒๕๒๑	๙๒๒,๘๔๖	+ ๒๗.๑๙
๒๕๒๒	๑,๑๗๓,๘๖๐	+ ๒๗.๑๙
๒๕๒๓	๑,๓๕๐,๐๐๐	+ ๑๕.๐๐

ที่มา : กองวิจัยสินค้าและการตลาด กรมเศรษฐกิจการพาณิชย์ กระทรวงพาณิชย์

กองเศรษฐกิจอุตสาหกรรม สำนักงานปลัดกระทรวงอุตสาหกรรม

ต้นทุนการผลิตอาหารสัตว์

ในโครงสร้างของต้นทุนอาหารสัตว์สำเร็จรูป เป็นมูลค่าวัตถุดิบ เสียประมาณ ร้อยละ ๔๔.๕๔ ของมูลค่าต้นทุนทั้งหมด ส่วนมูลค่าของโซลูชันอุปกรณ์การผลิต ซึ่งประกอบด้วย ค่าแรงงาน ค่าไฟฟ้า และอื่น ๆ ประมาณร้อยละ ๗.๔๔ ของต้นทุนทั้งหมด นอกนั้น เป็นค่าใช้จ่ายในการขายและบริการ ซึ่งมีเพียงร้อยละ ๗.๕๓ สำหรับภาษการค้ำนั้น ปัจจุบันผู้ผลิตอาหารสัตว์สำเร็จรูปส่วนใหญ่อยู่ในระหว่างการได้รับการส่งเสริมการลงทุนของคณะกรรมการส่งเสริมการลงทุน ซึ่งได้รับการยกเว้นไม่ต้องเสียภาษการค้ำ และภาษเทศบาล (ดูตารางที่ ๗)

ดังนั้น จึงกล่าวได้ว่าต้นทุนการผลิตต่อหน่วยของอาหารสัตว์สำเร็จรูป แต่ละชนิดจะ เปลี่ยนแปลงมกกันน้อยเพียงใด ย่อมขึ้นอยู่กับราคาวัตถุดิบ และสูตรผสม เป็นสำคัญ ดังจะเห็นได้จากต้นทุน สูตรอาหารสัตว์สำเร็จรูปชนิดต่าง ๆ (ดูตารางที่ ๘)



ตารางที่ ๗

โครงสร้างต้นทุนการผลิตอาหารสัตว์สำเร็จรูป

รายการ	แหล่งที่มา	ส่วนประกอบต้นทุน
๑. วัตถุดิบ		
ข้าวโพด	ซื้อภายในประเทศ	๕๕.๑๔
กากถั่วเหลือง	ซื้อภายในประเทศ	๑๔.๓๘
ปลาป่นจืด	ซื้อภายในประเทศ	๖.๗๗
รำข้าว	ซื้อภายในประเทศ	๕.๐๘
ยาวิตามินและแร่ธาตุ	นำเข้า	๔.๒๒
๒. โสฬัยอุปกรณ์การผลิต		
ค่าแรงงาน		๑.๑๖
ค่าไฟฟ้า		๐.๖๗
อื่น ๆ		๕.๖๕
๓. ค่าใช้จ่ายในการขาย		๗.๘๓
- บริการ		
๔. ภาษีการค้า		-
รวม		๑๐๐.๐๐

ที่มา : ฝ่ายวิเคราะห์ต้นทุน กองเศรษฐกิจการตลาด กรมการค้าภายใน
กุมภาพันธ์ ๒๕๒๓

หมายเหตุ : ผู้ผลิตอาหารสัตว์ส่วนใหญ่อยู่ระหว่างการส่งเสริมการลงทุนของ
คณะกรรมการส่งเสริมการลงทุน จึงได้รับการยกเว้นไม่ต้องเสีย
ภาษีการค้าและภาษีเทศบาล

ตารางที่ ๘

ต้นทุนการผลิตอาหารสัตว์สำเร็จรูปจากสูตรอาหารสัตว์ที่แตกต่างกันออกไป

หน่วย : กิโลกรัม

ส่วนผสม	สูตร									
	สูตรที่ ๑	สูตรที่ ๒	สูตรที่ ๓	สูตรที่ ๔	สูตรที่ ๕	สูตรที่ ๖	สูตรที่ ๗	สูตรที่ ๘	สูตรที่ ๙	
ข้าวโพด	๕๔	๖๐	๔๔	-	-	๔๖	๖๐	-	-	
รำสด	๖	๑๐	๒๐	-	-	๒๒	๒๕	-	-	
รำสกัดน้ำมัน	-	-	๖	-	-	-	-	๒๕	๓๒	
กากถั่วเหลือง	๒๑	๑๗	๘	๒๖	๒๐	๑๘	๘	๓๘	๒๒	
กากมะพร้าว	-	-	-	-	-	-	-	-	๑๕	
กระถิน	-	-	๓	๕.๕	๗	-	-	-	-	
ปลาป่น	๑๑	๑๐	๙	๓๔	๕๘	๖	๕	๒๕	๒๕	
อื่น ๆ	๓	๓	๑๐	๓๕.๕	๑๕	๘	๒	๑๒	๖	
รวม	๑๐๐	๑๐๐	๑๐๐	๑๐๐	๑๐๐	๑๐๐	๑๐๐	๑๐๐	๑๐๐	
ต้นทุน/กิโลกรัม (บาท)	๕.๖๑	๕.๓๔	๔.๘๗	๖.๖๒	๘.๗๐	๔.๙๕	๕.๕๐	๖.๘๐	๖.๓๒	

ที่มา : เอกสารของสมาคมผู้ผลิตอาหารสัตว์ ประกอบการประชุมคณะทำงาน เพื่อดำเนินการตามแนวนโยบายแก้ไขปัญหาคาปรวมและอาหารสัตว์ พฤษภาคม ๒๕๒๓

หมายเหตุ : สูตรที่ ๑ คืออาหารสำเร็จรูปไก่เนื้อระยะแรก

สูตรที่ ๒ คืออาหารสำเร็จรูปไก่เนื้อระยะหลัง

สูตรที่ ๓ คืออาหารสำเร็จรูปไก่ไข่

สูตรที่ ๔ คือหัวอาหารไก่

สูตรที่ ๕ คือหัวอาหารเปิดไข่

สูตรที่ ๖ คืออาหารสำเร็จรูปหมูเล็ก

สูตรที่ ๗ คืออาหารสำเร็จรูปหมูรุ่น

สูตรที่ ๘ คือหัวอาหารหมูรุ่น

สูตรที่ ๙ คือหัวอาหารหมูเนื้อ

ต้นทุนการผลิต : เป็นต้นทุนเมื่อเดือนพฤษภาคม ๒๕๒๓

ภาวะการตลาดของอุตสาหกรรมอาหารสัตว์

ลักษณะตลาด

อุตสาหกรรมอาหารสัตว์ประกอบด้วยผู้ผลิตหรือจำนวนโรงงานประมาณ ๖๐ ราย ส่วนใหญ่ตั้งอยู่รอบ ๆ กรุงเทพฯ เนื่องจากความได้เปรียบในด้านอยู่ใกล้แหล่งวัตถุดิบ คือ โรงงานสกัดน้ำมันพืช และอยู่ใกล้ท่าเรือซึ่งสะดวกในการขนถ่ายปลาป่น และส่งวัตถุดิบมาจากต่างประเทศ นอกจากนี้ในพื้นที่กรุงเทพฯ และรอบ ๆ กรุงเทพฯ ยังมีความได้เปรียบในด้านค่าธรรมเนียมขนส่ง และบริการสาธารณูปโภคต่าง ๆ อีกด้วย จึงทำให้เกิดการหนาแน่นของอุตสาหกรรมในบริเวณรอบ ๆ กรุงเทพฯ

อุตสาหกรรมอาหารสัตว์ในระดับผู้ผลิตถือว่าเป็นตลาดแบบผู้ขายน้อยราย (Oligopoly) เนื่องจาก

- มีผู้ผลิตจำนวนมากราย แต่ในขณะเดียวกันอำนาจในการครองตลาดหรือส่วนแบ่งการตลาด เป็นของบริษัทขนาดใหญ่จำนวนน้อยราย

- มีการแข่งขันกันระหว่างผู้ผลิตอาหารสัตว์ด้วยกันเองด้วยนโยบายที่ไม่ได้ใช้ราคา (non-price competition) เช่น

(ก) Tie in Sale หมายถึงการทำสัญญากับผู้เลี้ยงสัตว์หรือเจ้าของฟาร์มขนาดใหญ่ที่ต้องการซื้อลูกไก่จากโรงงานผลิตอาหารสัตว์ เพื่อผูกมัดในการที่จะต้องรับซื้ออาหารสัตว์จากโรงงานด้วย ในการทำสัญญานี้แต่ละบริษัทจะกำหนดวงเงินมัดจำแตกต่างกันไป

(ข) Sales Promotion หมายถึงการแข่งขันด้านการให้บริการ การให้สินเชื่อบริการ และสัตวแพทย์ วิธีใช้มากในบริษัทอาหารสัตว์ที่เป็นผู้ผลิตรายใหม่ ซึ่งจำเป็นต้องให้ผู้เลี้ยงนำไปทดลองใช้ก่อน โดยบริษัทให้ส่วนลด ตลอดจนบริการของสัตวแพทย์ไปคอยให้คำแนะนำแก่ผู้เลี้ยง ในการให้บริการประเภทนี้จะ เน้นที่ผู้ผลิต

(ค) กลยุทธ์ในการแบ่งเขตการค้า โรงงานผลิตอาหารสัตว์ใด ๆ ก็ตาม จะไม่อนุญาตให้เปิดตัวแทนจำหน่ายรายใหม่ในเขตการค้า หรือตลาดที่บริษัทเห็นว่า ตลาดในเขตนั้นตัวแทนจำหน่ายเดิมของบริษัทสามารถครอบครองตลาดได้มากอยู่แล้ว แต่อาจให้เปิดตัวแทนจำหน่ายรายใหม่ในเขตเดียวกันได้ในกรณีที่สำรวจพบแล้วว่า ยังสามารถขยายตลาดออกไปได้ แต่เพื่อไม่ให้ตัวแทนรายใหม่ไปแย่งลูกค้าจากตัวแทนรายเดิม บริษัทก็จะกำหนดยี่ห้อใหม่สำหรับอาหารสัตว์ที่จะขายให้แก่ตัวแทนรายใหม่

กลยุทธ์ดังกล่าวที่บริษัทดำเนินการอยู่ นี้ ก็เพื่อป้องกันการแข่งขันกันเองระหว่างตัวแทนจำหน่ายของบริษัท เพราะผู้เลี้ยงมักจะติดกับการใช้อาหารสัตว์ยี่ห้อหนึ่ง (Brand Loyalty) และเป็นวิธีการที่จะแข่งขันกับตัวแทนจำหน่ายอาหารสัตว์ของบริษัทอื่น ๆ ด้วย

วิธีการจำหน่าย

ในการจำหน่ายอาหารสัตว์สำเร็จรูป จะส่งจำหน่ายทั้งภายในประเทศและส่งออกต่างประเทศ สำหรับการจำหน่ายภายในประเทศสามารถแยกได้ดังนี้คือ

๑. จำหน่ายโดยตรงให้แก่ผู้เลี้ยงรายใหญ่ หรือฟาร์มขนาดใหญ่
๒. จำหน่ายโดยตรงให้แก่ฟาร์มของโรงงานเอง
๓. จำหน่ายโดยตรงให้แก่ตัวแทนจำหน่าย

ผลผลิตอาหารสัตว์สำเร็จรูปส่วนใหญ่ประมาณร้อยละ ๘๗ จำหน่ายภายในประเทศ ตลาดที่สำคัญของอาหารสัตว์ในประเทศคือ เขตที่มีการเลี้ยงสัตว์มากซึ่งได้แก่นครปฐม ฉะเชิงเทรา นครนายก ราชบุรี สุพรรณบุรี จันทบุรี ขอนแก่น นครราชสีมา อุบลราชธานี ชลบุรี หนองคาย ฯลฯ ซึ่งจะเห็นได้ว่าตลาดที่สำคัญที่สุดก็คือตลาดในบริเวณพื้นที่รอบ ๆ กรุงเทพฯ

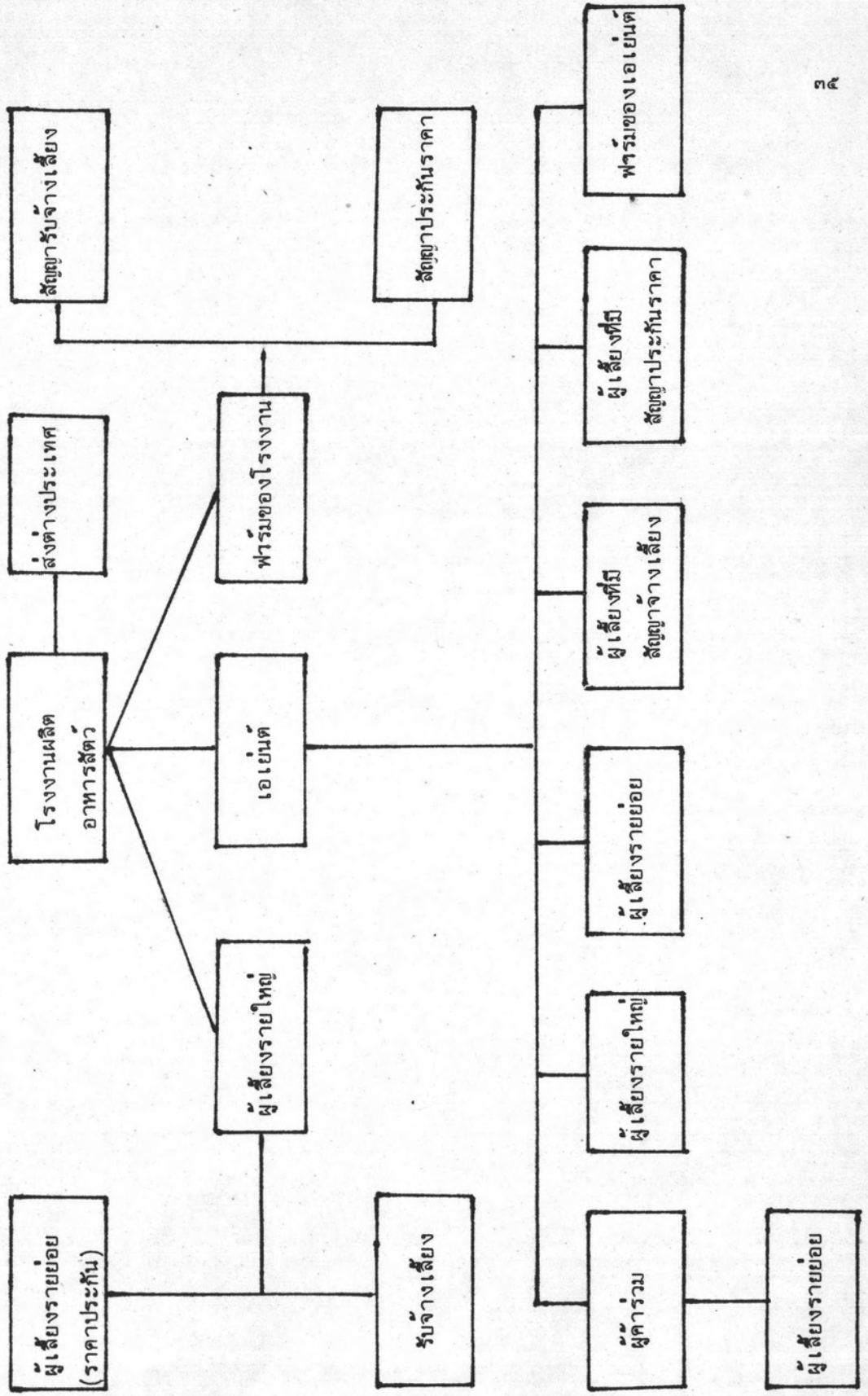
ปริมาณอาหารสัตว์จากโรงงานอาหารสัตว์ส่วนใหญ่จะส่งตรงไปยังตัวแทนจำหน่ายของบริษัทในจังหวัดต่าง ๆ ในอดีตผู้ผลิตจะดำเนินกิจการตลาดเอง แต่แนวโน้มในอนาคตคือ บริษัทผู้ผลิตอาหารสัตว์จะจัดตั้งบริษัทการค้าขึ้นให้มีหน้าที่เฉพาะทางด้านการตลาดอาหารสัตว์ เช่น บริษัทเจริญโภคภัณฑ์อุตสาหกรรม จำกัด เริ่มโอนกิจการตลาดให้แก่บริษัท เวิลด์แอนนิมอลฟีด จำกัด ตัวแทนจำหน่ายจะได้รับส่วนลดประมาณ ๑๐-๑๓% ของราคาจากโรงงานลูกค้าของตัวแทนจำหน่ายคือ ผู้ค้าช่วง (ผู้ขายปลั๊กอาหารสัตว์จากหลาย ๆ บริษัท) ผู้เลี้ยงรายใหญ่ ผู้เลี้ยงรายย่อย ฟาร์มของตัวเอง ผู้เลี้ยงที่มีสัญญาจ้างเลี้ยงกับบริษัทอาหารสัตว์หรือตัวแทน

ปริมาณอาหารสัตว์ที่ส่งไปยังฟาร์มของโรงงานอาหารสัตว์จะมากเป็นอันดับสองรองจากที่ส่งให้ตัวแทนจำหน่าย แต่ในอนาคตปริมาณอาหารที่ฟาร์มของโรงงานจะสูงขึ้นมากกว่าปริมาณที่ส่งให้ตัวแทนจำหน่าย เพราะบริษัทอาหารสัตว์มีแรงจูงใจที่จะขยายกิจการให้ครอบคลุมไปถึงการเลี้ยงสัตว์ การจำหน่ายสัตว์ การผลิตและจำหน่ายวัตถุดิบที่ใช้ในการผลิตอาหารสัตว์ ฯลฯ มิฉะนั้นบริษัทอาหารสัตว์ที่ไม่ขยายกิจการอาจดำเนินการผลิตแบบขาดประสิทธิภาพ อาจขาดทุนจนต้องเลิกกิจการ

การจำหน่ายอาหารสัตว์แก่ผู้เลี้ยงรายใหญ่โดยตรง ในประเทศไทยยังมีไม่มากนัก จะมีการใช้วิธีนี้เฉพาะบริษัทอาหารสัตว์ที่ดั่งใหม่ มีระบบการบริหารที่ทันสมัย จะส่งตัวแทนไปติดต่อสาธิตและโฆษณาอาหารของตน เพื่อแข่งขันกับบริษัทอาหารสัตว์ที่มีตลาดอยู่ก่อนแล้ว

รูปที่ ๒

ขั้นตอนการจำหน่ายอาหารสัตว์



ราคาจำหน่าย

อาหารสัตว์สำเร็จรูปเป็นสินค้าที่ทางราชการได้กำหนดให้เป็นสินค้าควบคุมราคาโดยทำการควบคุมราคาขายส่งตั้งแต่วันที่ ๒๐ มกราคม ๒๕๒๐ โดยกำหนดให้ผู้ผลิตอาหารสัตว์สำเร็จรูป ต้องแจ้งต้นทุนการผลิต ต้นทุนการจำหน่าย และราคาจำหน่ายส่งและปลีกภายในวันที่ ๗ ของทุกเดือน และในการควบคุมราคาตลอด ๓ ปีที่ผ่านมา ได้มีการปรับราคาอาหารสัตว์ถึง ๒ ครั้ง ในขณะที่เดียวกันก็ได้ควบคุมการส่งออกและควบคุมคุณภาพอาหารสัตว์อีกด้วย

สำหรับนโยบายในด้านการควบคุมการส่งออกและควบคุมราคาจำหน่ายอาหารสัตว์สำเร็จรูปจะก่อให้เกิดผลดีแก่อุตสาหกรรมเลี้ยงสัตว์ในด้านป้องกันการขาดแคลนและมีให้ราคาอาหารสัตว์แพงก็ตาม แต่ขณะเดียวกันก็ก่อให้เกิดผลเสียถึงนโยบายควบคุมการส่งออกทำให้ตลาดอาหารสัตว์จำกัดอยู่เฉพาะความต้องการใช้ภายในเท่านั้น ผู้ผลิตอาหารสัตว์จึงไม่อาจขยายตลาดได้ตามต้องการ ทำให้ต้องผลิตในระดับต่ำกว่ากำลังการผลิตมาก

ดังนั้นรัฐบาลจึงพิจารณาใหม่โดยอนุญาตให้มีการส่งอาหารสัตว์อย่างเสรีนับแต่เดือนพฤษภาคม ๒๕๒๒ เป็นต้นมา และยกเลิกการควบคุมราคาอาหารสัตว์เมื่อเดือนตุลาคม ๒๕๒๓

ตารางที่ ๔

ราคาขายส่งอาหารสัตว์สำเร็จรูป

หน่วย : บาท/กิโลกรัม

ชนิดอาหาร	๒๕๒๒	๒๕๒๓
อาหารไก่สำเร็จรูป	๓.๔๗ - ๕.๐๔	๓.๗๖ - ๕.๕๒
อาหารสุตรสำเร็จรูป	๓.๓๖ - ๕.๓๑	๓.๖๕ - ๕.๗๖
อาหารเบ็ดสำเร็จรูป	๕.๑๐ - ๕.๐๔	๕.๕๕ - ๕.๕๒
หัวอาหารไก่	๕.๖๖ - ๗.๓๕	๖.๕๑ - ๘.๕๕
หัวอาหารสุตร	๕.๔๑ - ๖.๖๒	๖.๒๒ - ๗.๖๑
หัวอาหารเบ็ด	๗.๕๒	๘.๕๓

ที่มา : กองเศรษฐกิจการตลาด กรมการค้าภายใน กระทรวงพาณิชย์

ตารางที่ ๑๐

ราคาขายปลีกอาหารสัตว์สำเร็จรูปในตลาดกรุงเทพ

หน่วย : บาท/กิโลกรัม

ชนิดอาหาร	๒๕๒๐	๒๕๒๑	๒๕๒๒	๒๕๒๓
หัวอาหารไก่	๗.๓๖	๗.๒๕	๗.๒๓	๘.๓๒
อาหารไก่สำเร็จรูปชนิดผง	๔.๕๒	๔.๕๖	๔.๕๘	๕.๓๐
อาหารไก่สำเร็จรูปชนิดเม็ด	๓.๕๐	๔.๖๔	๔.๗๕	๕.๐๐
หัวอาหารสุกร	๖.๘๕	๖.๖๘	๖.๖๕	๗.๘๐
อาหารสุกรสำเร็จรูปชนิดผง	๔.๘๕	๔.๘๘	๕.๒๙	๕.๗๘
อาหารสุกรสำเร็จรูปชนิดเม็ด	๕.๙๒	๕.๒๓	๕.๒๕	๔.๖๓
หัวอาหารเป็ด	๘.๔๖	๘.๒๙	๘.๑๔	๙.๓๑
อาหารเป็ดสำเร็จรูปชนิดผง	๕.๒๐	๕.๒๗	๕.๒๔	๕.๘๕

ที่มา : กรมเศรษฐกิจการพาณิชย์ กระทรวงพาณิชย์

ความต้องการอาหารสัตว์

ตลาดภายในประเทศ

การประมาณความต้องการอาหารสัตว์สำเร็จรูปทั้งหมดภายในประเทศ ในแต่ละปีเป็นตัว เลขที่แน่นอน เป็นสิ่งที่ทำได้ยาก เพราะการเลี้ยงสัตว์ของไทยเรานั้นมีการเลี้ยงแบบพื้นบ้านและการเลี้ยงเพื่อการค้า ดังนั้นจึงพอประมาณได้อย่างคร่าว ๆ จากปริมาณของสัตว์เลี้ยงประเภทที่ต้องการอาหารสัตว์สำเร็จรูปมากที่สุดซึ่งได้แก่ ไก่, เป็ด และสุกร ซึ่งมีปริมาณการเลี้ยงภายในประเทศในแต่ละปี (ตารางที่ ๑๑)

เมื่อทราบปริมาณสัตว์เลี้ยงประเภทที่ต้องการอาหารสัตว์สำเร็จรูปจากโรงงานมากที่สุดแล้วก็คำนวณหาความต้องการโดยถือว่า สุกร ๑ ตัว ต้องใช้อาหาร ๓๕๐ กิโลกรัม จึงขายได้ ไก่ไข่ไข่ ๓๕ กิโลกรัมต่อ ๑ ตัว ไก่เนื้อไข่ ๑๐ กิโลกรัมต่อ ๑ ตัว และเป็ด ๗.๕ กิโลกรัมต่อ ๑ ตัว (ข้อมูลจากกรมปศุสัตว์) นำมาคำนวณแล้วจะได้ปริมาณความต้องการอาหารสัตว์สำเร็จรูปจากโรงงานดังนี้

ตารางที่ ๑๑

จำนวนสัตว์เลี้ยงที่ต้องการอาหารสัตว์สำเร็จรูปจากโรงงานมากที่สุด

ปริมาณ : ล้านตัว

ปี	ไก่ไข่	ไก่เนื้อ	รวมไก่ทั้งหมด	เป็ด	สุกร
๒๕๑๕	-	๕๒.๗๘	๕๒.๗๘	๗.๒๘	๓.๙๘
๒๕๑๖	๒.๗๐	๕๙.๑๒	๖๑.๘๒	๑๑.๐๘	๔.๔๖
๒๕๑๗	๒.๒๗	๔๕.๕๓	๔๗.๘๐	๑๒.๗๐	๓.๕๒
๒๕๑๘	๒.๗๙	๕๑.๐๗	๕๓.๘๖	๑๐.๙๕	๓.๒๑
๒๕๑๙	๒.๘๒	๔๗.๐๗	๔๙.๘๙	๑๑.๖๘	๓.๐๒
๒๕๒๐	๓.๗๗	๕๒.๕๓	๕๖.๓๐	๙.๙๙	๓.๒๒
๒๕๒๑	๖.๕๓	๕๘.๗๙	๖๕.๓๒	๙.๐๑	๔.๙๔
๒๕๒๒	๑๑.๒๙	๖๔.๔๙	๗๕.๗๘	๙.๙๑	๕.๖๘
๒๕๒๓	๑๓.๑๐	๗๔.๘๐	๘๗.๙๐	๑๐.๙๐	๖.๕๓

ที่มา : กองเศรษฐกิจการเกษตร กระทรวงเกษตรและสหกรณ์

ตารางที่ ๑๒

ปริมาณความต้องการอาหารสัตว์สำเร็จรูป

ปริมาณ : ล้านตัน

ปี	ไก่ไข่	ไก่เนื้อ	เป็ด	สุกร	รวม	อัตราการเปลี่ยนแปลงร้อยละ
๒๕๑๔	-	-	๐.๐๕	๑.๓๙	๑.๔๔	-
๒๕๑๖	๐.๐๙	๐.๕๙	๐.๐๘	๑.๕๖	๒.๓๒	-
๒๕๑๗	๐.๐๘	๐.๕๖	๐.๑๐	๑.๒๓	๑.๘๗	- ๑๙
๒๕๑๘	๐.๑๐	๐.๕๑	๐.๐๘	๑.๑๒	๑.๘๑	- ๓
๒๕๑๙	๐.๑๐	๐.๔๗	๐.๐๙	๑.๐๖	๑.๗๒	- ๕
๒๕๒๐	๐.๑๓	๐.๕๓	๐.๐๘	๑.๑๓	๑.๘๗	+ ๙
๒๕๒๑	๐.๒๓	๐.๕๙	๐.๐๗	๑.๗๓	๒.๖๒	+ ๔๐
๒๕๒๒	๐.๔๐	๐.๖๔	๐.๐๗	๑.๙๙	๓.๑๐	+ ๑๘
๒๕๒๓	๐.๕๖	๐.๗๕	๐.๐๘	๒.๒๙	๓.๕๘	+ ๑๕

ที่มา : กรมเศรษฐกิจการพาณิชย์ กระทรวงพาณิชย์

จากสถิติดังกล่าวจะเห็นว่า อัตราการขยายตัวของความต้องการอาหารสัตว์สำเร็จรูปในปี พ.ศ. ๒๕๒๑ มีอัตราขยายตัวสูง แต่ในปี พ.ศ. ๒๕๒๒ อัตราการขยายตัวได้ลดลง ทั้งนี้เนื่องจากการเลี้ยงสุกรประสบกับปัญหาโรคคาสูกรตกต่ำ ผู้เลี้ยงจึงลดปริมาณการเลี้ยงสุกรลง แต่เนื่องจากราคาเนื้อสัตว์มีแนวโน้มสูงขึ้น ประกอบกับได้มีการส่งเสริมเลี้ยงสัตว์จริงจังกมากขึ้น จึงคาดว่าความต้องการอาหารสัตว์สำเร็จรูปจะมีแนวโน้มสูงขึ้นด้วย

การใช้อาหารสัตว์สำเร็จรูป

จากตัวเลขเฉลี่ย ๓ ปีย้อนหลัง ปริมาณการผลิตอาหารสัตว์สำเร็จรูปประมาณปีละ ๑,๑๔๘,๕๐๒ ตัน ส่งออกจำหน่ายต่างประเทศประมาณปีละ ๒๔,๐๑๐ ตัน หรือร้อยละ ๒.๕๒ ของปริมาณที่ผลิตได้ ดังนั้นจึงมีเหลือใช้ในประเทศประมาณปีละ ๑,๓๑๒,๔๖๗ ขณะเดียวกันความต้องการอาหารสัตว์สำเร็จรูปมีทั้งหมดประมาณ ๓,๑๐๐,๐๐๐ ตัน ดังนั้นส่วนแตกต่างระหว่างความต้องการอาหารสำเร็จรูปทั้งหมดกับปริมาณที่เหลือใช้ภายในประเทศก็คือ ปริมาณอาหารที่ผู้เลี้ยงรายย่อยสามารถหาได้ในท้องถิ่นซึ่งมีประมาณปีละ ๑,๗๘๗,๕๓๓ ตัน ดังรายละเอียดในตารางต่อไปนี้

ตารางที่ ๑๓

ปริมาณการใช้อาหารสัตว์สำ เร็จรูปภายในประเทศ

หน่วย : ตัน

ปี	ปริมาณผลิต	ปริมาณนำเข้า	ปริมาณส่งออก	การใช้ภายในประเทศ
๒๕๑๕	๒๖๖,๔๕๐	-	๑๔,๘๒๔	๒๕๑,๖๒๖
๒๕๑๖	๒๔๑,๘๘๖	-	๘,๒๘๗	๒๓๓,๖๘๙
๒๕๑๗	๒๘๔,๗๔๗	-	-	๒๘๔,๗๔๗
๒๕๑๘	๔๘๖,๕๓๓	-	๒๕๔	๔๘๖,๒๗๙
๒๕๑๙	๖๖๖,๓๕๓	-	๑๖,๒๓๕	๖๕๐,๑๑๘
๒๕๒๐	๗๒๕,๕๐๘	-	๑๘,๗๗๕	๗๐๕,๗๓๓
๒๕๒๑	๙๒๒,๘๔๖	-	๑๘,๐๒๗	๙๐๔,๘๑๙
๒๕๒๒	๑,๑๗๓,๘๖๐	-	๓๑,๕๗๑	๑,๑๔๒,๒๘๙
๒๕๒๓	๑,๓๕๐,๐๐๐	-	๓๗,๔๓๓	๑,๓๑๒,๕๖๗

ที่มา : กรมเศรษฐกิจการพาณิชย์ กระทรวงพาณิชย์

หมายเหตุ : การใช้ภายในประเทศ = ปริมาณผลิต + ปริมาณนำเข้า - ปริมาณส่งออก



ตลาดต่างประเทศ

อาหารสัตว์สำเร็จรูปเริ่มส่งออกในปี พ.ศ. ๒๕๑๓ การส่งออกมีแนวโน้มสูงขึ้นเป็นลำดับโดยเฉพาะในปี พ.ศ. ๒๕๒๓ ได้ส่งออกเป็นปริมาณถึง ๓๗,๔๓๓ ตัน อาหารสัตว์สำเร็จรูปของไทยมีตลาดผู้รับซื้อที่สำคัญได้แก่ ญี่ปุ่น ซึ่งสั่งซื้อประมาณร้อยละ ๓๔.๒ ของการส่งออกทั้งหมด สิงคโปร์ร้อยละ ๓๑.๘ มาเลเซียร้อยละ ๑๘.๑ และที่เหลือส่งไปไต้หวัน ฮองกง และลาว ตามลำดับ

อาหารสัตว์สำเร็จรูปที่ประเทศไทยส่งออกมีทั้งอาหารผสมสำเร็จรูปและหัวอาหาร ส่วนใหญ่จะเป็นอาหารสุกร อาหารเป็ด และอาหารไก่ นอกจากนี้ยังมีการส่งออกหัวอาหารและอาหารเสริมในปริมาณเล็กน้อย กล่าวคือ โดยเฉลี่ยประมาณปีละ ๖,๘๑๐ เมตริกตัน มูลค่า ๒๕ ล้านบาท ตลาดที่สำคัญได้แก่ สิงคโปร์ มาเลเซีย ฮองกง และสาธารณรัฐประชาธิปไตยประชาชนลาว

ปัจจุบันทางราชการได้ยกเลิกระเบียบส่งออกที่มีการจำกัดปริมาณการส่งออก ทำให้ผู้ผลิตสามารถส่งออกอาหารสัตว์สำเร็จรูปได้โดยเสรี แต่ส่วนผสมของอาหารสัตว์สำเร็จรูปที่ทำการส่งออกจะต้องเป็นไปตามประกาศที่ได้กำหนดไว้คือ ส่วนผสมของอาหารสัตว์สำเร็จรูปจะต้องมีข้าว หรือปลายข้าว หรือกากรำ ผสมอยู่รวมกันไม่เกินร้อยละห้าของน้ำหนักอาหารสำเร็จรูป และในการส่งออกก็ไม่ต้องเสียภาษีส่งออกแต่อย่างใด

จากตารางที่ ๑๔ จะเห็นว่าตั้งแต่ปี พ.ศ. ๒๕๑๘ เป็นต้นมา ปริมาณการส่งออกมีอัตราเพิ่มสูงขึ้นมา โดยที่ปริมาณการส่งออกมีอัตราการเปลี่ยนแปลงคือ ในปี พ.ศ. ๒๕๒๐ ปริมาณการส่งออกเพิ่มขึ้นร้อยละ ๒๒ ในปี พ.ศ. ๒๕๒๑ ลดลงร้อยละ ๔ ในปี พ.ศ. ๒๕๒๒ เพิ่มขึ้นร้อยละ ๗๔ และในปี พ.ศ. ๒๕๒๓ เพิ่มขึ้นร้อยละ ๑๕ ตามลำดับ สำหรับในปี พ.ศ. ๒๕๒๑ ปริมาณการส่งออกลดลงเนื่องมาจากการใช้อาหารสัตว์สำเร็จรูปภายในประเทศสูงขึ้นมาก กล่าวคือ มีการใช้ภายในประเทศเพิ่มขึ้นจากปีก่อนมากถึงร้อยละ ๑๕

ตารางที่ ๑๔

ปริมาณและมูลค่าอาหารสัตว์สำเร็จรูปที่ทำการส่งออก

ปี	ปริมาณ (ตัน)	อัตราการเปลี่ยนแปลงร้อยละ	มูลค่า (บาท)	มูลค่าต่อหน่วย (บาท/ตัน)
๒๕๑๘	๒๕๔	-	๑,๐๓๒,๔๗๖	๔,๐๖๗
๒๕๑๙	๑๖,๒๓๕	+ ๖,๒๙๑	๔๒,๕๔๒,๔๓๕	๒,๖๒๓
๒๕๒๐	๑๙,๗๗๕	+ ๒๒	๗๒,๗๑๒,๔๑๕	๓,๖๗๗
๒๕๒๑	๑๘,๐๒๗	- ๘	๗๔,๙๕๕,๘๗๙	๔,๑๕๘
๒๕๒๒	๓๑,๕๗๑	+ ๗๕	๑๓๐,๒๔๔,๒๖๓	๔,๑๒๕
๒๕๒๓	๓๗,๔๓๓	+ ๑๙	๑๕๖,๖๙๔,๐๓๘	๔,๑๘๖

ที่มา : กรมการค้าต่างประเทศ กระทรวงพาณิชย์

ความช่วยเหลือของรัฐ

๑. การให้การส่งเสริมการลงทุน อุตสาหกรรมผลิตอาหารสัตว์เป็นอุตสาหกรรมที่ได้รับการส่งเสริมการลงทุนจากคณะกรรมการการส่งเสริมการลงทุน ปัจจุบันมีโรงงานอาหารสัตว์สำเร็จรูปที่ได้รับบัตรส่งเสริมแล้วจำนวน ๓๗ ราย

๒. ให้การยกเว้นทางด้านภาษีศุลกากร วัตถุดิบที่ใช้ผสม เป็นอาหารสัตว์ทุกชนิด เมื่อนำเข้ามาในประเทศจะไม่ต้องเสียภาษีอากรศุลกากรแต่อย่างใด จะเสียเฉพาะภาษีการค้าและภาษีเทศบาลเท่านั้น และนอกจากนี้ยังยกเลิกมาตรการควบคุมราคาอีกด้วย

๓. การช่วยเหลือทางด้านสินเชื่อของธนาคารแห่งประเทศไทย ธนาคารแห่งประเทศไทยได้ช่วยเหลือผู้ผลิตอาหารสัตว์ผสม หรืออาหารสัตว์สำเร็จรูปด้วยการรับช่วงซื้อลดตั๋วสัญญาใช้เงินของผู้ผลิตอาหารสัตว์จากธนาคารพาณิชย์มาตั้งแต่ปี พ.ศ. ๒๕๑๒ จนกระทั่งถึงปัจจุบัน โดยได้มีระเบียบธนาคารแห่งประเทศไทยว่าด้วยการรับช่วงซื้อลดตั๋วสัญญาใช้เงินที่เกิดจากการประกอบกิจการอุตสาหกรรม ลงวันที่ ๓๑ มกราคม ๒๕๑๗ มีข้อความดังนี้

อุตสาหกรรมที่ใช้วัตถุดิบอันเป็นผลผลิตการเกษตรที่กำเนิดภายในประเทศไม่ต่ำกว่าร้อยละ ๒๐ ของมูลค่าวัตถุดิบที่ต้องใช้ทั้งสิ้น หรืออุตสาหกรรมที่ผลิตสินค้าเพื่อส่งเสริมการเกษตรซึ่งใช้วัตถุดิบที่กำเนิดภายในประเทศไม่ต่ำกว่าร้อยละ ๒๐ ของมูลค่าวัตถุดิบที่ใช้ทั้งสิ้น จะได้รับช่วงซื้อลดตั๋วสัญญาใช้เงินไม่เกินร้อยละ ๘๐ ของจำนวนเงินที่ธนาคารแห่งประเทศไทยพิจารณาโดยคิดอัตราดอกเบี้ยร้อยละ ๕ ต่อปี และกำหนดให้ธนาคารพาณิชย์ซื้อลดตั๋วสัญญาใช้เงินที่นำมารับช่วงซื้อลด ในอัตราส่วนลดไม่เกินร้อยละ ๗ ต่อปี

ในช่วง ๓ ปีที่ผ่านมา (ปี ๒๕๒๐ - ๒๕๒๒) มูลค่าของตั๋วสัญญาใช้เงินที่เกิดจากกิจการอุตสาหกรรมอาหารสัตว์คือ ในปี ๒๕๒๐ มูลค่า ๓๑๐.๐๖๐ ล้านบาท ในปี ๒๕๒๑ มูลค่า ๓๖๗.๐๖๐ ล้านบาท และในปี ๒๕๒๒ มูลค่า ๒๓๑.๘๖๐ ล้านบาท