



บทที่ 4

การวิเคราะห์ข้อมูล และผลการวิเคราะห์ข้อมูล

ในบทนี้เสนอผลการวิเคราะห์ข้อมูล โดยแยกเป็น 2 ภาคด้วยกันคือ ภาคที่หนึ่ง เป็นการวิเคราะห์เปรียบเทียบหลักสูตรของโรงเรียนพยาบาลทั้ง 7 สถาบันที่อยู่ในกรุงเทพมหานคร ทั้งที่เป็นของรัฐบาลและของเอกชน ภาคที่สอง เป็นการวิเคราะห์ข้อมูลจากแบบสอบถาม ซึ่งแบ่งออกเป็น 3 ตอนด้วยกัน ตอนที่หนึ่ง เกี่ยวกับสถานภาพของผู้ตอบแบบสอบถาม ตอนที่สอง เป็นการเปรียบเทียบความคิดเห็นของผู้บริหาร อาจารย์ และพยาบาลผู้สำเร็จการศึกษาในปีการศึกษา 2518 ตอนที่สาม เปรียบเทียบปัญหาการบริหารหลักสูตร

การวิเคราะห์ข้อมูลต่าง ๆ ดังกล่าว จะเสนอในรูปของการบรรยาย ตาราง แผนภูมิ และการเปรียบเทียบทางสถิติ ตามลำดับ

ภาคที่หนึ่ง

การวิเคราะห์เปรียบเทียบหลักสูตรของโรงเรียนพยาบาล 7 แห่ง ในกรุงเทพมหานคร โดยการศึกษาวิเคราะห์จากเอกสารหลักสูตรของสถาบันการศึกษาพยาบาลทั้ง 7 สถาบัน และจากการสัมภาษณ์อาจารย์ฝ่ายจัดการทางปฏิบัติ (Rotation Plan) โดยวางขอบเขตการศึกษาวิเคราะห์เปรียบเทียบเฉพาะลักษณะทั่วไปของหลักสูตร ประกอบด้วย วัตถุประสงค์ของโรงเรียน ระบบการเรียนการสอน รหัสประจำวิชา จำนวนหน่วยกิตประจำวิชา แยกเป็นจำนวนชั่วโมงบรรยาย (ทฤษฎี) จำนวนชั่วโมงฝึกปฏิบัติต่อสัปดาห์ ลักษณะวิชา (Course Description) ของแต่ละวิชา การแบ่งหมวดวิชา สัดส่วนหน่วยกิต จำนวนหน่วยกิตตลอดหลักสูตร การประเมินผลและการจัดประสบการณ์เรียนรู้ ภาคปฏิบัติ

สำหรับการวิเคราะห์เกี่ยวกับหลักสูตรโรงเรียนพยาบาล การนำเสนอข้อมูล
ผู้วิจัยไม่ระบุชื่อโรงเรียน แต่จะใส่เลขรหัสแทน

ลักษณะทั่วไปของหลักสูตร

หลักสูตรที่ 1* (โรงเรียนที่ 1)

1. หลักสูตรนี้ไม่มีปรัชญาของโรงเรียนบ่งชี้ไว้ มีแต่วัตถุประสงค์ของ
หลักสูตร
2. ระบบการจัดการเรียนการสอน จัดแบ่งเป็น ปี ปีละ 2 ภาคการศึกษา
ภาคละ 16 สัปดาห์ และภาคฤดูร้อน 8 สัปดาห์ต่อภาค ใช้ระบบหน่วยกิต กำหนดเวลาเรียน
ตลอดหลักสูตร 3 ปี 6 เดือน
3. ตารางหลักสูตร ไม่มีรหัสกำกับรายชื่อวิชา และตัวเลขตามหลัง
รหัสกำกับวิชา เพื่อแสดงให้ทราบว่า เป็นวิชาในหมวดหรือกลุ่มวิชาใด อันที่เท่าใดใน
หมวดวิชานั้น ๆ เลย มีแต่ชื่อวิชาเท่านั้น เช่น ชีววิทยา 1 3 หน่วยกิต เป็นต้น นอกจากนี้
ในหลักสูตรยังไม่ได้แยกจำนวนชั่วโมง และหน่วยกิตรายวิชาออกเป็นภาคทฤษฎี และภาคปฏิบัติ
ให้ชัดเจน บ่งแต่จำนวนหน่วยกิตเท่านั้น
4. มีคำอธิบายลักษณะวิชาพอสังเขปไว้ทุกวิชา แต่ไม่ได้แสดงว่าวิชาใด
ต้องเรียนเป็นพื้นฐานก่อนอีกวิชาหนึ่งไว้ (Prerequisite) และเป็นที่น่าสังเกตว่าลักษณะ
วิชาที่เขียนไว้นี้แยกหมวดวิชาต่าง ๆ ไว้มากเป็นหมวดหมู่ เป็นวิชาที่จัดอยู่ในหมวดหรือ
กลุ่มวิชาใด ตัวอย่างเช่น หมวดวิชาสังคมวิทยา ประกอบด้วย 6 วิชาด้วยกัน คือ สังคม-
ศาสตร์ชั้นนำ 2 หน่วยกิต จิตวิทยาขั้นมูลฐาน 3 หน่วยกิต จิตวิทยาพัฒนาการ 2 หน่วยกิต
เศรษฐศาสตร์ 2 หน่วยกิต การเลือกหนังสือและใช้บริการห้องสมุด 1 หน่วยกิต และสถิติ-
พยากรณ์ชีพ 2 หน่วยกิต

*หลักสูตรวิทยาลัยพยาบาลกรุงเทพ กระทรวงสาธารณสุข ปีการศึกษา 2518

(ฉบับโรเนียว)

การแบ่งหมวดวิชา สำหรับหลักสูตรนี้ แบ่งออกเป็น 4 หมวดด้วยกัน
คือ หมวดวิชาสังคมวิทยา มนุษยศาสตร์ วิทยาศาสตร์ธรรมชาติและหมวดวิชาชีพ

5. จำนวนหน่วยกิตตลอดหลักสูตร 151 หน่วยกิต

6. การฝึกปฏิบัติงานบนหอผู้ป่วย เพื่อเพิ่มพูนประสบการณ์การเรียนการสอน
มีไคร่บู่ไว้ให้ชัดเจนว่า ก็ชั่วโมง ก็สัปดาห์ต่อภาคการศึกษาต่อปี และไม่ได้แยกสาขาวิชาที่
ต้องขึ้นฝึกหาประสบการณ์ภาคปฏิบัติไว้ชัดเจน

7. การวัดผลการศึกษา ใช้ระบบตัวอักษร (Letter Grade) สำหรับ
แต่ละวิชา และระบบคะแนนเฉลี่ยประจำปี (Grade Point Average) ดังนี้

A = 4

B = 3

C = 2

D = 1

F = 0

การคิดคะแนนเฉลี่ย

$$G.P.A. = \frac{\text{ผลบวกของ (ค่าเทียบ \times \text{จำนวนหน่วยกิตรายวิชา})}{\text{จำนวนหน่วยกิตทั้งหมดที่เรียน}}$$

ผลการเรียนต้องได้คะแนนเฉลี่ย C = 2 จึงจะสอบผ่าน

ตารางที่ 3 หน่วยกิตตลอดหลักสูตร แยกตามหมวดวิชาเป็นรายปีของหลักสูตรที่ 1

ชั้นปี	หมวดวิชาการศึกษาทั่วไป		หมวดวิชาชีพ		รวม ภาค
	หน่วยกิต	ร้อยละ	หน่วยกิต	ร้อยละ	
1	34	65.38	18	34.62	52
2	20	45.45	24	54.55	44
3	5	11.43	30	85.77	35
4	—	—	20	100.00	20
รวม	59	39.07	92	60.93	151

จากตารางที่ 3 นี้ พบว่า หน่วยกิตในหมวดวิชาการศึกษาทั่วไปมากกว่าหน่วยกิต
หมวดวิชาชีพพยาบาลในปีที่ 1 คือ 34 : 18 หน่วยกิต หรือร้อยละ 65.38 : 34.62
และลดลงในปีที่ 2, 3 และ 4 ตามลำดับ ตรงกันข้ามกับหน่วยกิตหมวดวิชาชีพจะกลับเพิ่ม
สูงขึ้นในปีที่ 2 และปีที่ 3 จาก 18 หน่วยกิต เป็น 24 และ 30 หน่วยกิต

อัตราส่วนของหน่วยกิตหมวดวิชาการศึกษาทั่วไป ต่อ หมวดวิชาชีพ คือ 1 : 1.6

หลักสูตรที่ 2* (โรงเรียนที่ 2)

1. หลักสูตรนี้มีทั้งปริญญาและวัตถุประสงค์ไว้พร้อมมูล
 2. ระบบการสอน แบ่งเป็น 3 ภาค 2 ภาคแรกระยะเวลาภาคละ 16 สัปดาห์ ภาคฤดูร้อน 8 สัปดาห์ ใช้ระบบหน่วยกิต รวมเวลาของหลักสูตรการศึกษานี้ 3 ปี
 3. หลักสูตรนี้มีตารางแสดงรายชื่อวิชาประกอบควรรหัสกำกับวิชา จำนวนหน่วยกิตต่อหนึ่งภาคการศึกษา ซึ่งนักศึกษาจะต้องเรียนให้ครบถ้วน รหัสกำกับวิชาในหลักสูตรแยกเป็น 4 กลุ่ม และใช้ภาษาอังกฤษกำกับชื่อวิชาต่าง ๆ กลุ่มวิชาแบ่งเป็น

กลุ่มวิชาวิทยาศาสตร์พื้นฐาน	ทวิยอ	N-S
กลุ่มวิชาการศึกษา	ทวิยอ	N-G
กลุ่มวิชาสุขภาพ	ทวิยอ	N-P
กลุ่มวิชาภาคปฏิบัติการพยาบาล	ทวิยอ	N-C
- นอกจากนั้นยังมีตัวเลขตามหลังรหัสวิชา ใช้เลข 3 ตัว เป็นสัญลักษณ์ เลขตัวแรกเป็นรหัสชั้นที่เรียน เลข 2 ตัวหลังเป็นรหัสกำกับวิชาของกลุ่มหรือหมวดวิชา และยังกำหนดเลขรหัสวิชาใดเหมาะสมเพราะใช้รหัสวิชาเดียวกันในกลุ่มวิชาเดียวกันอีกด้วย เช่น N-G 101 ภาษาอังกฤษ 1 N-G 106 ภาษาอังกฤษ 2 แสดงว่าวิชาภาษาอังกฤษ เป็นวิชาในกลุ่มวิชาการศึกษาทั่วไปที่ต้องเรียนในปีการศึกษาที่ 1 และเป็นวิชาที่ 1 และที่ 6 ของกลุ่มวิชาการศึกษาทั่วไปด้วย
4. มีการแยกจำนวนชั่วโมงและหน่วยกิตของแต่ละวิชาออกเป็น ภาคทฤษฎี และภาคปฏิบัติไว้ชัดเจน สะดวกในการศึกษา
 5. มีคำอธิบายลักษณะวิชาพอสังเขปไว้ทุกวิชา แต่มิได้แสดงว่าวิชาใดเป็น วิชาที่ต้องเรียนเป็นพื้นฐานก่อนวิชาอื่น (Prerequisite)

*วิทยาลัยพยาบาลวชิรพยาบาล, หลักสูตรวิชาอนามัยและผดุงครรภ์ พ.ศ. 2514
(ฉบับอัปเดตโรเนียว).

6. จำนวนหน่วยกิตในหลักสูตรแยกเป็นหมวดวิชาต่าง ๆ ชัดเจนดี และรวมจำนวนหน่วยกิตไวพรอมมูล หลักสูตรนี้ไคแสดงรายละเอียดของการศึกษาภาคปฏิบัติ จำนวนชั่วโมง สัปดาห์และหน่วยกิตไวควย รวมชั่วโมงการฝึกปฏิบัติงาน แบ่งเป็น เวิร์เซาบาย คัก และรายละเอียดการคิคชั่วโมงการปฏิบัติงานไวอย่างสมบูรณ์ตลอดหลักสูตร

จำนวนหน่วยกิตตลอดหลักสูตร 124 หน่วยกิต (รายละเอียดแสดงไวในตารางที่ 4)

7. การวัดผล ใช้ผลการสอบภาคทฤษฎีแต่ละรายวิชาและการประเมินผลภาคปฏิบัติการพยาบาล จัดเป็นอันดับ (Grade System) และนี่แถมประจำ (Grade Point) ดังนี้

ลำดับชั้น	ความหมาย	แถมประจำ
A	ดีมาก (Excellent)	4
B	ดี (Good)	3
C	พอใช้ (Fair)	2
D	อ่อน (Poor)	1
E	ตก (Fail)	0

ในการประเมินผลการศึกษา ให้นำแถมเฉลี่ยของคะแนนภาคปฏิบัติการ-พยาบาลแต่ละแห่งมาคิคแถมเฉลี่ยในแต่ละสาขาพยาบาล เมื่อนักศึกษาปฏิบัติครบทุกหน่วยกิตแล้ว

ผลการศึกษาคองเฉลี่ยแถมสะสมไมต่ำกว่า C หรือ 2 จึงจะถือว่าสอบผ่าน ทั้งภาคทฤษฎีและภาคปฏิบัติการพยาบาล

ตารางที่ 4 หน่วยกิตตลอดหลักสูตร แยกตามหมวดวิชาเป็นรายปี ของหลักสูตรที่ 2

ชั้นปีที่	หมวดวิชาการศึกษาทั่วไป		หมวดวิชาชีพ		รวม ภาค
	หน่วยกิต	ร้อยละ	หน่วยกิต	ร้อยละ	
1	22	71.11	13	28.89	45
2	14	31.11	31	68.89	45
3	7	20.58	27	79.42	34
รวม	53	42.74	71	57.26	124

ตารางนี้ แสดงให้เห็นสัดส่วนจำนวนหน่วยกิตหมวดวิชาการศึกษาทั่วไป เปรียบเทียบกับหมวดวิชาชีพพยาบาล เป็น 1 : 1.34 และหน่วยกิตหมวดวิชาชีพทำในปีแรก คอยเพิ่มสูงมากที่สุดในปีที่ 2 จาก 13 หน่วยกิต หรือร้อยละ 28.89 เป็น 31 หน่วยกิต หรือร้อยละ 68.89 ต่างกับหมวดวิชาการศึกษาทั่วไป จะสูงสุดในปีแรกและลดทาลงในปี- การศึกษาถัดไป คือจาก 32 เป็น 14 และ 7 หน่วยกิต หรือร้อยละ 71.11 เป็นร้อยละ 31.11 และร้อยละ 20.58 ตามลำดับ

หลักสูตรที่ 3* (โรงเรียนที่ 3)

1. หลักสูตรนี้มีปรัชญาและวัตถุประสงค์ของหลักสูตรไว้ชัดเจน
2. มีตารางแสดงรายชื้อวิชา แบ่งเป็นปีการศึกษา และภาคการศึกษา
ไว้พร้อมมูล ยกเว้นรหัสกำกับวิชาและตัวเลขตามหลังรหัสไม่มี
3. ระบบการศึกษาใช้ระบบ Semester Credit Hours หลักสูตร
การศึกษา 3 ปี แบ่งเป็น 3 ภาคการศึกษาต่อปี สองภาคแรกภาคละ 16 สัปดาห์ ภาค-
ฤดูร้อนอีก 8 สัปดาห์
4. หลักสูตรนี้แยกจำนวนชั่วโมงภาคทฤษฎีและภาคปฏิบัติ และแสดง
หน่วยกิตของแต่ละวิชาไว้ในแต่ละภาค แต่ละปีการศึกษาอย่างชัดเจน
5. ในหลักสูตรไม่ควรมีคำอธิบายลักษณะวิชา (Course Description) ไว้
6. จำนวนหน่วยกิตในหลักสูตร แยกไว้เป็นรายปี ไม่ไ้รวมสรุปไว้ให้
เห็นชัดเจนอีกครั้ง แต่ก็มีจำนวนชั่วโมงบอกไว้ทั้งภาคทฤษฎีและภาคปฏิบัติในตารางเดียวกัน
หน่วยกิตตลอดหลักสูตรรวม 127 หน่วยกิต (รายละเอียดแสดงไว้ในตารางที่ 5) ข้อที่น่า
สังเกตคือ การศึกษาภาคปฏิบัติ และการฝึกปฏิบัติบนหอดูดาวมิโคบังไว้ในหลักสูตร
7. การวัดผล ใช้ระบบตัวอักษร (Letter Grade) สำหรับแต่ละวิชา
และระบบคะแนนเฉลี่ยประจำปี (Grade Point Average) เป็น A, B, C, D, E
เฉลี่ยแล้ว C จึงจะสอบผ่าน เท่ากับ 2

$$\text{การคิด G.P.A.} = \frac{\text{ค่าของเกรดที่ได้ทั้งหมด}}{\text{จำนวนหน่วยกิตที่เรียน}}$$

*โรงเรียนพยาบาลกองแพทย์ กรมตำรวจ คู่มือนักเรียน พ.ศ. 2517 (กรุงเทพฯ-
มหานคร : โรงพิมพ์ตำรวจ, 2517).

ตารางที่ 5 หน่วยกิตตลอดหลักสูตร แยกตามหมวดวิชาเป็นรายปีของหลักสูตรที่ 3

ชั้นปีที่	หมวดวิชาการศึกษาทั่วไป		หมวดวิชาชีพ		รวม ภาค
	หน่วยกิต	ร้อยละ	หน่วยกิต	ร้อยละ	
1	34	65.38	18	34.62	52
2	10	27.02	27	72.98	37
3	9	23.68	29	76.32	38
รวม	53	41.73	74	58.27	127

จากตาราง แสดงให้เห็นว่า หลักสูตรนี้มีหน่วยกิตหมวดวิชาการศึกษาทั่วไปในปีแรกสูงกว่าปีที่ 2 และปีที่ 3 คือ 34 หน่วยกิต หรือร้อยละ 65.38 เป็น 10 และ 9 หน่วยกิต หรือร้อยละ 27.02 และ 23.68 ตามลำดับ ตรงข้ามกับหน่วยกิตหมวดวิชาชีพ พยายามจะต่ำในปีแรก และเพิ่มสูงขึ้นในปีที่ 2 และปีที่ 3 คือจาก 18 หน่วยกิต หรือร้อยละ 34.62 เป็น 27 และ 29 หน่วยกิต หรือร้อยละ 72.98 และ ร้อยละ 76.32 ตามลำดับ อัตราส่วนหมวดวิชาการศึกษาทั่วไปกับหมวดวิชาชีพ เป็น 1 : 1.4

หลักสูตรที่ 4* (โรงเรียนที่ 4)

1. หลักสูตรนี้มีปรัชญาและวัตถุประสงค์ของโรงเรียนครบถ้วน
 2. ระบบการศึกษาเป็นระบบหน่วยกิต หลักสูตรการศึกษา 3 ปี แต่ละปีการศึกษาแบ่งเป็น 3 ภาค สองภาคแรกมีระยะเวลาการศึกษาภาคละ 16 สัปดาห์ ภาคสามระยะเวลา 8 สัปดาห์
 3. หลักสูตรนี้มีเลขรหัสประจำวิชา มีภาษาอังกฤษกำกับชื่อวิชาแต่ละวิชา เช่น NGD 101 เคมี เป็นวิชาในหมวดวิชาการศึกษาทั่วไป เรียนในชั้นปีที่ 1 เป็นวิชาอันดับที่ 1
 4. ไม่ได้ออกรายละเอียดระยะเวลาของการเรียนภาคฤดูร้อน ภาคปฏิบัติว่าเรียนสัปดาห์ละเท่าใด ปฏิบัติงานเท่าใดในตารางหลักสูตร
 5. มีคำอธิบายลักษณะวิชาโดยสังเขปไว้ทุกวิชา แต่มีใ้แสดงไว้ว่าวิชาใดเป็นวิชาที่ต้องเรียนก่อนอีกวิชาหนึ่ง
 6. การปฏิบัติงานในแต่ละสาขาวิชา แยกจำนวนชั่วโมงให้เห็นอย่างชัดเจน และมีหลักเกณฑ์การศึกษาการฝึกปฏิบัติวิชาชีพไว้อย่างละเอียดแยกต่างหาก
 7. จำนวนหน่วยกิตในหลักสูตร แยกจำนวนหน่วยกิต ภาคฤดูร้อน และภาคปฏิบัติไว้ให้ชัดเจน จำนวนหน่วยกิตตลอดหลักสูตรเท่ากับ 106 หน่วยกิต (รายละเอียดแสดงไว้ในตารางที่ 6)
 8. การวัดประเมินผลการศึกษา ใช้ระบบหน่วยกิตและใช้การระดับคะแนน แทนควยสัญลักษณ์ตัวอักษร A, B, C, D, F
- ผลการสอบ รายวิชาทางทฤษฎี หรือทฤษฎีผสม การปฏิบัติต้องสอบได้ไม่ต่ำกว่า D และวิชาทางการปฏิบัติ (Field Practice) ให้ได้ไม่ต่ำกว่า C

* คณะพยาบาลศาสตร์ มหาวิทยาลัยมหิดล, คู่มือนักศึกษา คณะพยาบาลศาสตร์ มหาวิทยาลัยมหิดล พ.ศ. 2518 (พิมพ์อค์สำเนา).

การเลื่อนชั้นประจำปี และทัศนคติ คัดแต้มเฉลี่ย ไม่ต่ำกว่า 2.00
หรือ C และไม่มีวิชาใดที่สอบตกหรือมี I, U, P. เหลืออยู่

ตารางที่ 6 หน่วยกิตตลอดหลักสูตร แยกตามหมวดวิชาเป็นรายปีของหลักสูตรที่ 4

ชั้นปีที่	หมวดวิชาการศึกษาทั่วไป		หมวดวิชาชีพพยาบาล		รวม ภาค
	หน่วยกิต	รอยละ	หน่วยกิต	รอยละ	
1	27	71.05	11	28.95	38
2	4	10.52	34	89.48	38
3	4	13.34	26	86.66	30
รวม	35	33.02	71	66.98	106

ตารางนี้แสดงให้เห็นว่า หน่วยกิตในหมวดวิชาการศึกษาทั่วไปในปีที่ 1 สูงถึง 24 หน่วยกิต หรือรอยละ 71.05 เมื่อเปรียบเทียบกับหน่วยกิตในหมวดวิชาชีพพยาบาล มีเพียง 11 หน่วยกิต หรือรอยละ 28.95 ส่วนในปีที่ 2 และปีที่ 3 หน่วยกิตหมวดวิชาการศึกษาทั่วไปลดลงมาก คือ 4 หน่วยกิต หรือรอยละ 10.52 และรอยละ 13.34 สำหรับหน่วยกิตหมวดวิชาชีพพยาบาลในปีที่ 2 สูงมาก คือ 34 หน่วยกิต หรือรอยละ 89.48 จากหน่วยกิตรวมทั้งปี 38 หน่วยกิต

สัดส่วนของหน่วยกิตตลอดหลักสูตร เปรียบเทียบระหว่างหมวดวิชาการศึกษาทั่วไป กับหมวดวิชาชีพพยาบาล คือ 1 : 2

หลักสูตรที่ 5* (โรงเรียนที่ 5)

1. หลักสูตรนี้มีทั้งปรัชญาของโรงเรียนและวัตถุประสงค์
 2. ระบบการเรียนการสอนในระบบเทอม (Quarter) โดยแบ่งเป็น 3 เทอม เทอมละ 12 สัปดาห์ และภาคฤดูร้อนอีก 2 สัปดาห์
 3. โครงสร้างของหลักสูตรมีการวางแสดงรายชื่่ววิชา จำนวนชั่วโมงต่อสัปดาห์ และจำนวนหน่วยกิตต่อ 1 เทอม เช่นวิชา Physical & Inorganic Chemistry มีการสอนภาคทฤษฎี 2 ชั่วโมง ภาคทดลองปฏิบัติ 2 ชั่วโมง ต่อสัปดาห์ ในชั้นปีที่ 1 เทอมที่ 1 จำนวนหน่วยกิต 3 หน่วยกิต ชัดเจน ง่ายในการศึกษา
- นอกจากนั้นยังมีการลำดับวิชาใ้ถูกต้องว่าวิชาใดควรเรียนเทอมใด ชั้นใด เช่น Nsg. 101 A Introduction to Nursing, Nsg 101 B, C Basic Nursing Intervention I, II หมายถึงกลุ่มวิชาพื้นฐานทางวิชาชีพที่ต้องเรียนเป็นอันดับแรกในชั้นปีที่ 1 เทอม 1, 2 และ 3 ตามลำดับ
4. มีการกำหนดเลขรหัสเดียวกัน เฉพาะวิชาหมวดวิชาชีพใช้สำหรับวิชาเดียวกันในหลักสูตร และการจัดเลขรหัสนี้เหมาะสมกับวิชาที่เรียน ดังเช่นตัวอย่างในข้อ 3 เป็นวิชาในหมวดเดียวกัน มีการสอนทั้งเทอม 1, 2 และ 3 แต่ไม่มีรหัสกำกับวิชาในหมวดวิชาอื่น ๆ เช่น หมวดวิชาการศึกษาทั่วไป จะเขียนแต่ชื่อวิชาใด ๆ เช่น English 1 A 3 หน่วยกิต เป็นต้น
 5. มีคำอธิบายลักษณะวิชาแต่ละวิชาโดยสังเขป ประกอบควยหมายเหตุว่า วิชาใดเป็นพื้นฐาน ต้องให้เรียนก่อนวิชาอื่น (Prerequisite) ไว้ชัดเจน
 6. มีการแสดงจำนวนหน่วยกิตตลอดหลักสูตร แบ่งเป็นแต่ละเทอม และยังแบ่งจำนวนหน่วยกิตการศึกษาทั่วไป และจำนวนหน่วยกิตหมวดวิชาชีพให้เห็นเด่นชัดแต่ละ

* คณะแพทยศาสตร์โรงพยาบาลรามาธิบดี, หลักสูตรโรงเรียนพยาบาลรามาธิบดี
คณะแพทยศาสตร์โรงพยาบาลรามาธิบดี มหาวิทยาลัยมหิดล, 17 ตุลาคม 2512 (อัครสำเนา).

ปีการศึกษา ทั้งยังรวมจำนวนหน่วยกิตทั้งหมดไว้ครบถ้วน จำนวนหน่วยกิตตลอดหลักสูตร 155 หน่วยกิต (รายละเอียดแสดงไว้ในตารางที่ 7)

7. การวัดและประเมินผลการศึกษา ใช้ระบบหน่วยกิต และใช้การระดับคะแนนด้วยสัญลักษณ์ตัวอักษร A, B, C, D, F แทนเหมือนกับโรงเรียนพยาบาลอื่นๆ ทั่วไป แต่การตัดสินผล การเลื่อนชั้นต่างกับโรงเรียนพยาบาลอื่น เพราะหลักสูตรของโรงเรียนแห่งนี้รับนักศึกษาเข้าเรียนระดับปริญญาตรี ในปีการศึกษาที่ 2 ถ้านักศึกษาผู้ใดสอบโคะคะแนนเฉลี่ย (Average Grade Point) ต่ำกว่า 2.5 จะต้องถูกแยกให้เรียนในระดับอนุปริญญา ผู้ที่สอบโคะคะแนนเฉลี่ยตั้งแต่ 2.5 ขึ้นไป จึงจะได้เรียนจนสำเร็จชั้นปริญญา

ในการประเมินผล ประเมินรวมทั้งภาคทฤษฎีและภาคปฏิบัติ

ตารางที่ 7 หน่วยกิตตลอดหลักสูตร แยกตามหมวดวิชาเป็นรายปีของหลักสูตรที่ 5

ชั้นปี	หมวดวิชาการศึกษาทั่วไป		หมวดวิชาชีพ		รวม ภาค
	หน่วยกิต	ร้อยละ	หน่วยกิต	ร้อยละ	
1	28	56.00	22	44.00	50
2	14	32.56	29	67.44	43
3	7	16.28	36	83.72	43
4	-	-	19	100.00	19
รวม	49	31.61	106	68.39	155

จากตาราง แสดงให้เห็นว่า หลักสูตรนี้เน้นการศึกษาทั่วไปมากในปีแรก เป็น 4 เท่าของปีการศึกษาที่ 3 คือ มีถึง 28 หน่วยกิต หรือร้อยละ 56 จาก 7 หน่วยกิต หรือร้อยละ 16.28 ในปีที่ 3 ส่วนในหมวดวิชาชีพพยาบาลน้อยกว่าหมวดวิชาการศึกษาทั่วไป เฉพาะในปีแรก คือ 22 หน่วยกิต หรือร้อยละ 44 แต่จะเพิ่มมากขึ้นในปีที่ 2 และปีที่ 3 ส่วนในปีสุดท้ายไม่ได้ออกให้มีการสอนหมวดวิชาการศึกษาทั่วไปเลย

เมื่อเปรียบเทียบหน่วยกิตตลอดหลักสูตรของทั้งสองหมวด พบว่า มีอัตราส่วนระหว่างหมวดวิชาการศึกษาทั่วไปต่อหมวดวิชาชีพพยาบาล เป็น 1 : 2.16

หลักสูตรที่ 6* (โรงเรียนที่ 6)

1. หลักสูตรนี้มีทั้งปรัชญาของโรงเรียนและวัตถุประสงค์พร้อมมูล
2. ระบบการศึกษาเป็นการจัดระบบเป็นเทอม (Trimester Credit) มีระยะเวลาการศึกษา 3 ปี แบ่งเป็น 3 เทอม แต่ละเทอมมีระยะเวลาเรียน 13 สัปดาห์
3. โครงสร้างของหลักสูตรนี้ มีการวางแสดงรายชื่อวิชา ประกอบด้วย รหัสวิชา จำนวนหน่วยกิตต่อเทอมการศึกษา เช่น วิชาฟิสิกส์เรียนในชั้นปีที่ 1 เทอมที่ 1 มีการสอนภาคทฤษฎี 2 ชั่วโมง ภาคปฏิบัติ 2 ชั่วโมงต่อสัปดาห์ จำนวนหน่วยกิต 3 หน่วยกิต
4. มีการกำหนดเลขรหัสโดยใช้เลขรหัสวิชาเดียวกันสำหรับกลุ่มวิชาเดียวกัน และเรียงอันดับเลขประจำวิชาที่จะต้องเรียนก่อนหลังว่า ควรเปลี่ยนในเทอมใด ชั้นปีที่เท่าใด เช่น N-F 104 c และ N-F 107 b, c ทั้งสองวิชานี้เป็นวิชาที่อยู่ในหมวดวิชาการศึกษาทั่วไป ส่วนเลข 4 และ 7 นั้นบอกให้ทราบว่า เป็นวิชาอันดับที่ 4 และอันดับที่ 7 ในหมวดวิชาการศึกษาทั่วไป ที่มีการสอนในปีที่ 1 เทอมที่ 3 (c) และเรียนเทอมที่ 2 และ 3 (b, c)

เป็นที่น่าสังเกตว่า หลักสูตรนี้แบ่งการศึกษาออกเป็น 3 หมวด คือ การศึกษาวิชาพื้นฐาน (ใช้อักษรย่อ N - F) การศึกษาทั่วไป (N-G) และการศึกษาวิชาชีพ (N - P)

5. มีคำอธิบายลักษณะวิชาไว้ทุกวิชา แต่มิได้แสดงให้เห็นว่าวิชาใด เป็นวิชาพื้นฐานที่ต้องเรียนก่อนวิชาอื่นไว้ด้วย

6. จำนวนหน่วยกิตในหลักสูตร แบ่งตามหมวดวิชาต่าง ๆ 3 หมวด แยกให้เห็นเด่นชัด คือ หมวดวิชาการพยาบาลพื้นฐาน วิชาการศึกษาทั่วไป และวิชาชีพ-พยาบาล แบ่งละเอียดเป็นภาคทฤษฎี ภาคทดลองปฏิบัติ และฝึกงานบนหอผู้ป่วยไว้อย่าง

*วิทยาลัยพยาบาลสภากาชาดไทย, หลักสูตรวิทยาลัยพยาบาลสภากาชาดไทย
2512 (ฉบับอักษรสำเนา).

ชัดเจน โดยแสดงจำนวนชั่วโมงเวลาการเรียนเป็นรายปีทั้ง 3 ปี ตลอดหลักสูตร

7. หน่วยกิตของหลักสูตรทั้งหมด 128 หน่วยกิต

8. การวัดผล คิดเป็นระบบหน่วยกิต (Credit System) ดังนี้

Grade A	=	4	ดีมาก
Grade B	=	3	ดี
Grade C	=	2	พอใช้
Grade D	=	1	ควรปรับปรุงแก้ไข
Grade F	=	0	ตก

โดยใช้หลักสถิติแบบ T Score และทองโคเคแนนเฉลี่ย Grade

C = 2 จึงจะถือว่าสอบผ่าน

ตารางที่ 8 หน่วยกิตตลอดหลักสูตร แยกตามหมวดวิชาเป็นรายปีของหลักสูตรที่ 6

ชั้นปีที่	หมวดวิชาการศึกษาทั่วไป		หมวดวิชาชีพ		รวม ภาค
	หน่วยกิต	ร้อยละ	หน่วยกิต	ร้อยละ	
1	33	71.74	13	28.26	46
2	11	23.40	36	76.60	47
3	10	30.30	23	67.70	33
รวม	54	42.86	72	57.14	126

จากตาราง แสดงว่า หน่วยกิตหมวดวิชาการศึกษาทั่วไป เมื่อเปรียบเทียบกับหมวดวิชาชีพพยาบาลในแต่ละปี จำนวนหน่วยกิตหมวดวิชาชีพพยาบาลมากกว่า สำหรับหมวดวิชาการศึกษาทั่วไปจะมากในปีแรก และลดต่ำลงมาในปีต่อ ๆ มา คือ จาก 33 หน่วยกิต หรือร้อยละ 71.74 เหลือเพียง 11 และ 10 หน่วยกิต หรือร้อยละ 23.40 และ 30.30 ตามลำดับ

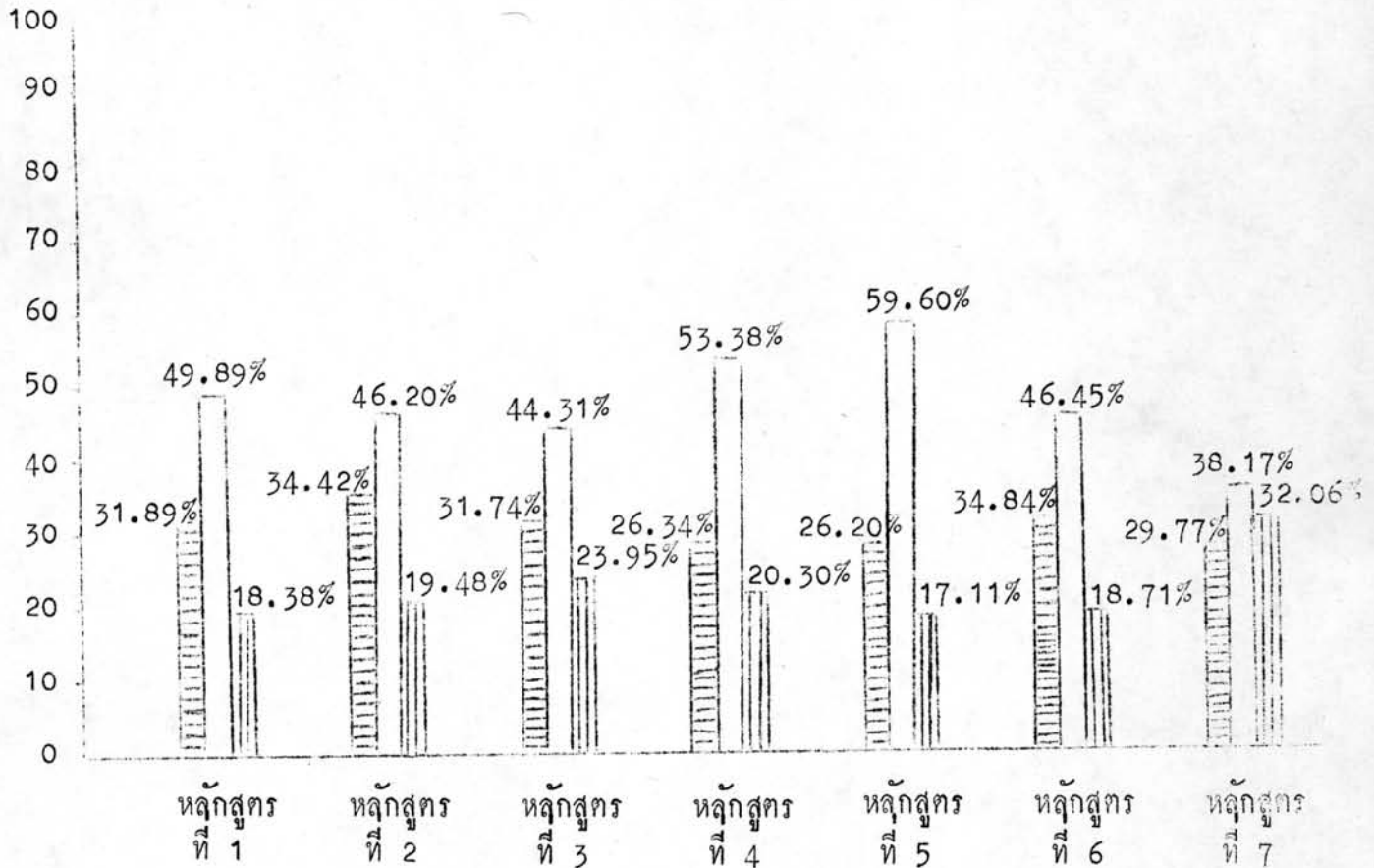
สำหรับสัดส่วนจำนวนหน่วยกิตระหว่างหมวดวิชาการศึกษาทั่วไป กับหน่วยกิตหมวด
วิชาชีพ เป็น 1 : 1.33

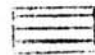
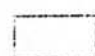

หลักสูตรที่ 7* (โรงเรียนที่ 7)

1. หลักสูตรนี้ไม่มีปรัชญาของโรงเรียนไว้ มีแต่วัตถุประสงค์เท่านั้น
2. ระบบการศึกษาเป็นระบบเทอม (Quarter Credit Hours)
หลักสูตรการศึกษา 3 ปี แบ่งเป็น 3 เทอม เทอมละ 12 สัปดาห์ และภาคฤดูร้อน 9 สัปดาห์
3. หลักสูตรนี้ไม่ได้แสดงรหัสประจำวิชาไว้ มีแต่จำนวนหน่วยกิตต่อหนึ่งเทอม กำหนดเวลาชั่วโมงการบรรยายภาคทฤษฎี และชั่วโมงภาคทดลองปฏิบัติไว้ชัดเจนในแต่ละวิชา
4. การจัดอันดับวิชาต่าง ๆ ควรเรียนในปีใด เทอมใด วิชาใดควรเรียนก่อนวิชาใด จัดไว้เหมาะสม แต่มีไคแยกเป็นหมวดวิชาต่าง ๆ ให้เห็นเด่นชัด จัดอันดับรายวิชาไว้เท่านั้น
5. มีแนวสังเขปลักษณะวิชาไว้ทุกวิชา (Course Description) แต่มีไคบ่งว่าวิชาใดเป็นวิชาที่ต้องเรียนเป็นพื้นฐาน (Prerequisite) ก่อนอีกวิชาหนึ่ง
6. จำนวนหน่วยกิตในหลักสูตร แบ่งตามรายเทอมและรายปี แยกจำนวนหน่วยกิตตลอดหลักสูตร 88 หน่วยกิต (รายละเอียดแสดงไว้ในตารางที่ 9)
นอกจากนี้ยังแสดงเวลาการฝึกปฏิบัติบนหอผู้ป่วยแยกตามชนิดของงานและแผนกไว้อย่างละเอียดอีกด้วย

*เอกสารหลักสูตร โรงเรียนพยาบาลผดุงครรภ์และอนามัยเซเวนเคย์แอคแวนตีส.
(พิมพ์คัด).

แผนภูมิที่ 1 เปรียบเทียบหมวดวิชาต่างๆ ในหลักสูตรของโรงเรียนพยาบาลทั้งภาคทฤษฎี และประสบการณ์การเรียนรู้ภาคปฏิบัติ



-  วิชาการศึกษาทั่วไป
 -  วิชาชีพพยาบาล
 -  ประสบการณ์การเรียนรู้ภาคปฏิบัติ
- ภาคทฤษฎี

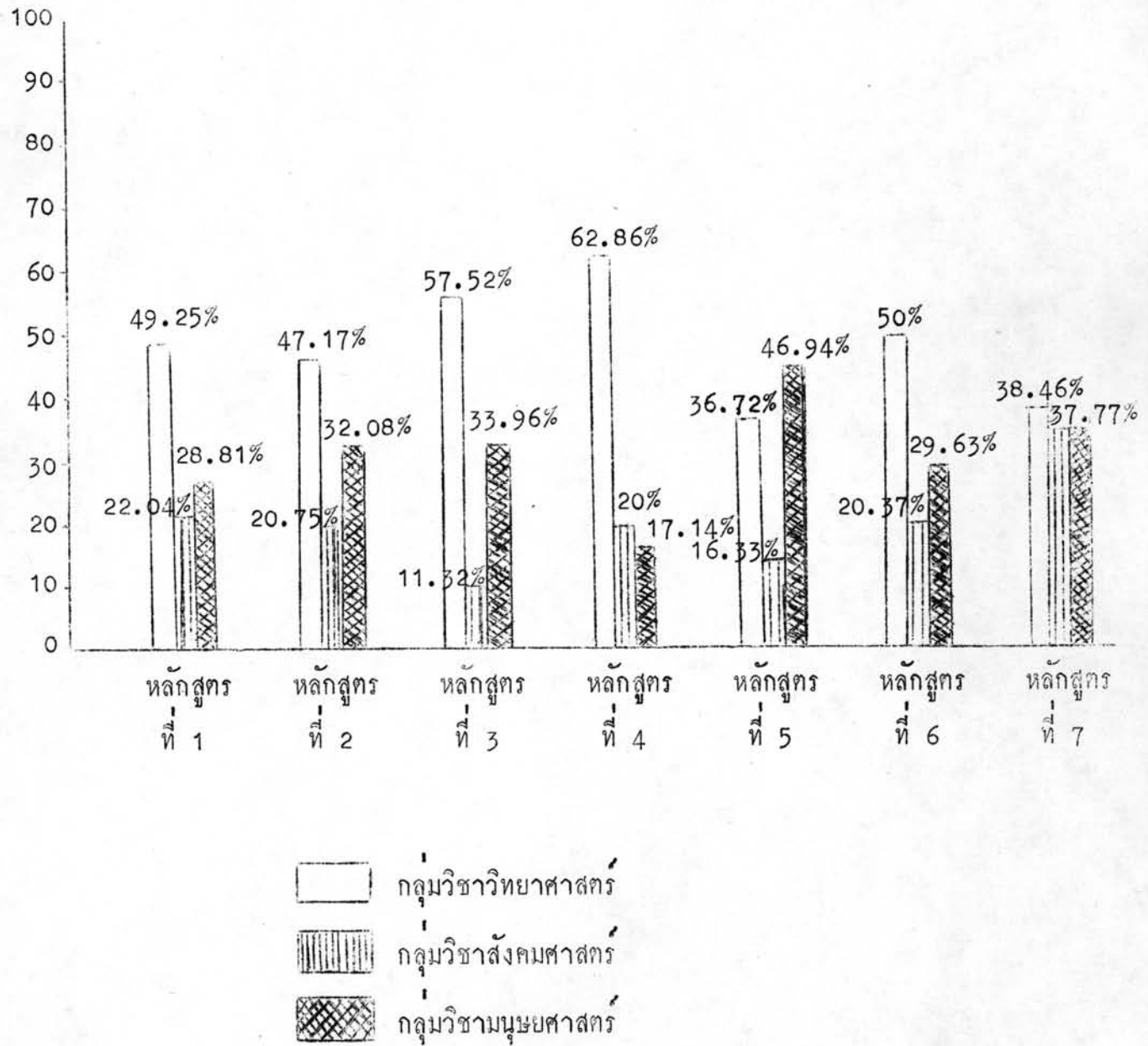
จากแผนภูมิที่ 1 แสดงให้เห็นว่า หลักสูตรของโรงเรียนพยาบาลต่าง ๆ เมื่อนำมาเปรียบเทียบกัน แยกต่างหากทุกหลักสูตร ทั้งการจัดจำนวนหน่วยกิต หมวดวิชาการเรียนการสอนภาคทฤษฎี และการจัดประสบการณ์การเรียนรู้ภาคปฏิบัติ ทุกหลักสูตรให้ความสำคัญแก่หมวดวิชาชีพสูงกว่าหมวดวิชาการศึกษาทั่วไป โดยเฉพาะหลักสูตรที่ 5 ให้ความสำคัญแก่หมวดวิชาชีพสูงสุดกว่าทุกหลักสูตร รองลงมาคือหลักสูตรที่ 4 และที่ 1 ตามลำดับ ส่วนหลักสูตรที่ 7 ให้ความสำคัญแก่หมวดวิชาชีพน้อยที่สุด

ส่วนหมวดวิชาการศึกษาทั่วไปนั้น หลักสูตรที่ 6 และที่ 2 ให้ความสำคัญแก่หมวดวิชานี้มากกว่าทุกหลักสูตร และหลักสูตรที่ให้ความสำคัญน้อยที่สุด คือหลักสูตรที่ 4

สำหรับหมวดประสบการณ์ภาคปฏิบัติ หลักสูตรที่ 7 ให้ความสำคัญแก่หมวดวิชานี้สูงสุด ถัดไปเป็นหลักสูตรที่ 3 นอกนั้นทุกหลักสูตรให้ความสำคัญใกล้เคียงกัน ไม่แตกต่างกันมาก

ข้อที่น่าสนใจ เกิด ในการจัดการเรียนการสอนของหลักสูตรที่ 7 ให้ความสำคัญแก่หมวดวิชาทั้งสามเกือบเท่ากัน ไม่แตกต่างกันมากเหมือนหลักสูตรอื่น ๆ

แผนภูมิที่ 2 เปรียบเทียบกลุ่มวิชาในหมวดวิชาการศึกษาทั่วไปของหลักสูตรการศึกษา
พยาบาล



จากแผนภูมิที่ 2 การเปรียบเทียบกลุ่มวิชาต่าง ๆ ในหมวดวิชาการศึกษาทั่วไป ของแต่ละหลักสูตร พบว่า หลักสูตรที่ 4 ให้ความสำคัญแกกลุ่มวิชาวิทยาศาสตร์ทั่วไปมากกว่า หลักสูตรอื่น รองลงมาคือหลักสูตรที่ 3 ส่วนหลักสูตรที่ให้ความสำคัญแกกลุ่มวิชานั้นน้อยที่สุดคือ หลักสูตรที่ 7

สำหรับกลุ่มวิชาสังคมศาสตร์นั้น หลักสูตรที่ 7 ให้ความสำคัญมากที่สุด ถัดไปคือหลักสูตรที่ 1 ส่วนหลักสูตรที่ให้ความสำคัญน้อยที่สุด คือหลักสูตรที่ 3 และหลักสูตรที่ 5

ส่วนกลุ่มวิชามนุษยศาสตร์ มีหลักสูตรที่ 5 ให้ความสำคัญมากกว่าหลักสูตรอื่น ๆ รองลงมาเป็นหลักสูตรที่ 7 นอกนั้นหลักสูตรอื่น ๆ ทางให้ความสำคัญเกือบเท่า ๆ กัน ยกเว้นหลักสูตรที่ 4 ให้ความสำคัญแกกลุ่มวิชานั้นน้อยที่สุด

สิ่งที่น่าสังเกต หลักสูตรที่ 7 ให้ความสำคัญแกกลุ่มวิชาสังคมศาสตร์ และกลุ่มวิชามนุษยศาสตร์มากเท่ากัน และหลักสูตรที่ 4 ให้ความสำคัญแกกลุ่มวิชาทั้งสองกลุ่มค่อนข้างน้อย แต่ใกล้เคียงกัน ซึ่งแตกต่างกับหลักสูตรอื่น ๆ ที่ให้ความสำคัญแกกลุ่มวิชาเหล่านี้แตกต่างกันมาก

ภาคที่สอง

การวิเคราะห์ข้อมูลจากแบบสอบถาม แบ่งออกเป็น 3 ตอนด้วยกัน

ตอนที่ 1 สถานภาพของผู้ตอบแบบสอบถาม แสดงไว้ในตารางที่ 10 - 13

ตอนที่ 2 การเปรียบเทียบความคิดเห็นของผู้บริหาร อาจารย์ และพยาบาล
ผู้สำเร็จการศึกษาในปี พ.ศ. 2518 แสดงไว้ในตารางที่ 14 - 29

ตอนที่ 3 การเปรียบเทียบปัญหาการบริหารหลักสูตรของโรงเรียนพยาบาล
แสดงไว้ในตารางที่ 30

ตอนที่ 1 สถานภาพของผู้ตอบแบบสอบถาม

ตารางที่ 10 อายุราชการของผู้ตอบแบบสอบถาม



อายุราชการ	ผู้บริหาร		อาจารย์		พยาบาล	
	จำนวน	ร้อยละ	จำนวน	ร้อยละ	จำนวน	ร้อยละ
ไม่ถึง 6 เดือน	-	-	2	1.11	-	-
ตั้งแต่ 6 เดือน-ไม่เกิน 2 ปี	-	-	21	11.67	150	100
ตั้งแต่ 2 ปี-ไม่เกิน 5 ปี	-	-	19	10.55	-	-
ตั้งแต่ 5 ปี-ไม่เกิน 10 ปี	-	-	77	42.78	-	-
ตั้งแต่ 10 ปี-ไม่เกิน 15 ปี	1	7.69	39	21.67	-	-
ตั้งแต่ 15 ปี-ไม่เกิน 20 ปี	1	7.69	12	6.67	-	-
ตั้งแต่ 20 ปี-ไม่เกิน 25 ปี	5	38.47	4	2.22	-	-
ตั้งแต่ 25 ปีขึ้นไป	6	46.15	6	3.33	-	-
รวม	13	100	180	100	150	100

จากตารางนี้ แสดงให้เห็นว่า ผู้บริหารส่วนใหญ่มีอายุราชการตั้งแต่ 25 ปีขึ้นไป คือร้อยละ 46.15 รองลงมา อายุราชการระหว่าง 20-25 ปี พบร้อยละ 38.47 อายุราชการ 15 - 20 ปี และ 10 - 15 ปี มีน้อยที่สุด คือ มีเพียงร้อยละ 7.69 เท่านั้น สำหรับอาจารย์ส่วนใหญ่จะมีอายุราชการระหว่าง 5 - 10 ปี มีร้อยละ 42.78 ถัดมาคือ 10 - 15 ปี พบร้อยละ 21.67 อายุราชการไม่ถึง 6 เดือน มีน้อยที่สุด เพียงร้อยละ 1.11 เท่านั้น สำหรับพยาบาลมีอายุราชการ 6 เดือน ถึง 2 ปี ทั้งหมด

ตารางที่ 11 จำนวนปีในการดำรงตำแหน่งในปัจจุบัน

ปีที่ดำรงตำแหน่ง	ผู้บริหาร		อาจารย์	
	จำนวน	ร้อยละ	จำนวน	ร้อยละ
ต่ำกว่า 1 ปี	1	7.70	11	6.11
ตั้งแต่ 1 ปี - ไม่เกิน 3 ปี	6	46.60	73	40.56
ตั้งแต่ 3 ปี - ไม่เกิน 5 ปี	-	-	36	20
ตั้งแต่ 5 ปี - ไม่เกิน 7 ปี	2	15.38	27	15
ตั้งแต่ 7 ปี - ไม่เกิน 10 ปี	2	15.38	22	12.22
ตั้งแต่ 10 ปีขึ้นไป	2	15.38	11	6.11
รวม	13	100	180	100

จากตาราง แสดงให้เห็นว่า ในการดำรงตำแหน่งปัจจุบันของผู้บริหารและอาจารย์ มีจำนวนปีระหว่าง 1-3 ปี เป็นส่วนใหญ่ มีร้อยละ 46.60 และ 40.56 ตามลำดับ จำนวนปีที่ดำรงตำแหน่งน้อยที่สุดของผู้บริหาร คือ ต่ำกว่า 1 ปี มีร้อยละ 7.70 ส่วนอาจารย์นั้นจำนวนปีที่ดำรงตำแหน่งน้อยที่สุดคือต่ำกว่า 1 ปี และตั้งแต่ 10 ปีขึ้นไป พบร้อยละ 6.11 เท่านั้น

ตารางที่ 12 คุณวุฒิของผู้บริหารและอาจารย์ของสถาบันการศึกษาพยาบาล

คุณวุฒิ	ผู้บริหาร		อาจารย์	
	จำนวน	ร้อยละ	จำนวน	ร้อยละ
ปริญญาเอก	1	7.69	-	-
ปริญญาโท	8	61.54	21	11.67
ปริญญาตรี	1	7.69	128	71.11
ต่ำกว่าปริญญาตรี	3	23.08	31	17.22
รวม	13	100	180	100

จากตาราง แสดงให้เห็นว่า ผู้บริหารโรงเรียนพยาบาล ส่วนใหญ่มีวุฒิปริญญาโท ร้อยละ 61.54 วุฒิปริญญาเอก และปริญญาตรี พบน้อยที่สุดคือร้อยละ 7.69 ส่วนอาจารย์ พบว่า มีวุฒิปริญญาตรีมากที่สุด คือร้อยละ 71.11 นอกนั้นมีวุฒิต่ำกว่าปริญญาตรี ร้อยละ 17.22 และวุฒิปริญญาโท ร้อยละ 11.67

ตารางที่ 13 ประสบการณ์ด้านการสอน

ประสบการณ์	ผู้บริหาร		อาจารย์	
	จำนวน	ร้อยละ	จำนวน	ร้อยละ
ไม่มีประสบการณ์เลย	-	-	18	10
ต่ำกว่า 1 ปี	-	-	6	3.33
ตั้งแต่ 1 ปี - ไม่เกิน 2 ปี	-	-	28	15.55
ตั้งแต่ 2 ปี - ไม่เกิน 4 ปี	1	7.69	31	17.22
ตั้งแต่ 4 ปี - ไม่เกิน 6 ปี	1	7.69	43	23.88
ตั้งแต่ 6 ปี - ไม่เกิน 8 ปี	-	-	15	8.33
ตั้งแต่ 8 ปี - ไม่เกิน 10 ปี	-	-	17	9.44
ตั้งแต่ 10 ปีขึ้นไป	11	84.62	22	12.22
รวมประสบการณ์	13	100	162	90.00
รวมไม่มีประสบการณ์	-	-	18	10.00

จากตารางที่ 13 แสดงว่า ผู้บริหารส่วนใหญ่มีประสบการณ์ด้านการสอนตั้งแต่ 10 ปี ขึ้นไป ร้อยละ 84.62 มีประสบการณ์ระหว่าง 4 - 6 ปี และ 2 - 4 ปี มีเพียงร้อยละ 7.69 เท่านั้น อาจารย์ส่วนใหญ่ร้อยละ 23.88 มีประสบการณ์การสอน 4 - 6 ปี รองลงมาระหว่าง 2 - 4 ปี ร้อยละ 17.22 ประสบการณ์ตั้งแต่ 10 ปีขึ้นไป มีน้อยคือ ร้อยละ 12.22 และยังพบว่า ยังมีอาจารย์ที่ไม่มีประสบการณ์การสอนมาเลย มีร้อยละ

ตารางที่ 14 เปรียบเทียบประสพการณ์การสอนของอาจารย์จากสถาบันการศึกษาพยาบาลต่าง ๆ

ประสพการณ์	โรงเรียนที่ 1		โรงเรียนที่ 2		โรงเรียนที่ 3		โรงเรียนที่ 4		โรงเรียนที่ 5		โรงเรียนที่ 6		โรงเรียนที่ 7	
	จำนวน	ร้อยละ	จำนวน	ร้อยละ	จำนวน	ร้อยละ	จำนวน	ร้อยละ	จำนวน	ร้อยละ	จำนวน	ร้อยละ	จำนวน	ร้อยละ
ไม่มีประสพการณ์มาก่อน	3	18.75	-	-	5	11.11	4	15.38	-	-	1	4	5	9.09
ต่ำกว่า 1 ปี	1	๕.25	-	-	1	2.22	-	-	-	-	-	-	5	9.09
1 ปี - ไม่เกิน 2 ปี	4	25.00	2	40	8	17.77	3	11.54	1	12.50	-	-	10	18.18
2 ปี - ไม่เกิน 4 ปี	-	-	2	40	10	22.22	3	11.54	1	12.50	4	16	11	20.00
4 ปี - ไม่เกิน 6 ปี	3	18.75	1	20	10	22.22	9	34.61	3	37.50	6	24	7	12.72
6 ปี - ไม่เกิน 8 ปี	1	6.25	-	-	3	6.66	2	7.69	-	-	7	28	4	7.27
8 ปี - ไม่เกิน 10 ปี	-	-	-	-	5	11.11	3	11.54	2	25.00	3	12	4	7.27
ตั้งแต่ 10 ปีขึ้นไป	4	25.00	-	-	3	๕.66	2	7.69	1	12.5	4	16	8	14.54
รวม	16	100	5	100	45	100	26	100	8	100	25	100	55	100

จากตาราง แสดงให้เห็นว่า อาจารย์ที่มีประสบการณ์การสอนนาน 1 - 2 ปี มีเป็นจำนวนมาก และปรากฏว่า มี 2 โรงเรียน คือ โรงเรียนที่ 1 และโรงเรียนที่ 2 คิดเป็นร้อยละ 25 และ 40 ตามลำดับ ส่วนอาจารย์ที่มีประสบการณ์การสอนรองลงมา คือ มีประสบการณ์ระหว่าง 2 - 4 ปี มีอยู่ 2 โรงเรียนเช่นกัน ได้แก่ โรงเรียนที่ 3 และโรงเรียนที่ 7 คิดเป็นร้อยละ 22.22 และร้อยละ 20 ตามลำดับ ส่วนอาจารย์ที่มีประสบการณ์ตั้งแต่ 4 - 6 ปี มีอยู่ 3 โรงเรียน คือ โรงเรียนที่ 5 โรงเรียนที่ 4 และโรงเรียนที่ 3 คิดเป็นร้อยละ 37.50, 34.61 และ 22.22 ตามลำดับ

สำหรับอาจารย์ที่ไม่มีประสบการณ์ด้านการสอนมาเลย มีอยู่ 5 โรงเรียนด้วยกัน คือ โรงเรียนที่ 1 โรงเรียนที่ 3 โรงเรียนที่ 4 โรงเรียนที่ 6 และโรงเรียนที่ 7 พบร้อยละ 18.75, 11.11, 14.38, 4 และ 9.09 ตามลำดับ

ตอนที่ 2 การเปรียบเทียบความคิดเห็นระหว่างผู้บริหาร อาจารย์ และ
พยาบาลผู้สำเร็จการศึกษาพยาบาล ในปี พ.ศ. 2518

การเปรียบเทียบความคิดเห็นของตัวอย่างประชากรแต่ละกลุ่ม ได้พิจารณา
จากการประมาณค่า โดยแบ่งลำดับการประมาณค่าไว้ดังนี้

มีการปฏิบัติในเกณฑ์ดีมากที่สุด มีคะแนนเป็น 5

มีการปฏิบัติในเกณฑ์ดี มีคะแนนเป็น 4

มีการปฏิบัติในเกณฑ์ปานกลาง มีคะแนนเป็น 3

มีการปฏิบัติในเกณฑ์น้อย มีคะแนนเป็น 2

มีการปฏิบัติในเกณฑ์น้อยที่สุด หรือไม่ไปปฏิบัติเลย มีคะแนนเป็น 1

แล้วนำมาวิเคราะห์ความคิดเห็นของตัวอย่างประชากรเกี่ยวกับการบริหาร
หลักสูตรของโรงเรียนพยาบาลในแต่ละคาน และในแต่ละเกณฑ์ว่ามีจำนวนเท่าใด โดยนำ
มาหาค่าคะแนนเฉลี่ยและส่วนเบี่ยงเบนมาตรฐาน โดยกำหนดว่า

ค่าเฉลี่ยระหว่าง 0.50 ถึง 1.49 หมายถึง ปฏิบัติน้อยมากหรือไม่ได้ทำ

ค่าเฉลี่ยระหว่าง 1.50 ถึง 2.49 หมายถึง ปฏิบัติน้อย

ค่าเฉลี่ยระหว่าง 2.50 ถึง 3.49 หมายถึง ปฏิบัติระดับปานกลาง

ค่าเฉลี่ยระหว่าง 3.50 ถึง 4.49 หมายถึง ปฏิบัติมากระดับดี

ค่าเฉลี่ยระหว่าง 4.50 ขึ้นไป หมายถึง ปฏิบัติมากที่สุดระดับดีมาก

ตารางที่ 15 ความคิดเห็นของผู้บริหาร อาจารย์ และผู้สำเร็จการศึกษา ปี 2518
 การจัดการบริหารหลักสูตร

อันดับ	รายการ	ผู้บริหาร		อาจารย์		พยาบาล		F-Test
		\bar{X}	S.D.	\bar{X}	S.D.	\bar{X}	S.D.	
1	การจัดหลักสูตรของโรงเรียน ยึดปรัชญาเป็นหลัก	4.69	0.46	3.92	0.98	3.64	1.03	8.33*
2	ปรัชญาของโรงเรียนใช้เป็นแนว ทางการจัดการศึกษาได้	4.77	0.42	3.84	0.95	3.45	0.95	16.05*
3	อาจารย์มีส่วนร่วมในการจัดทำ หลักสูตร	4.46	0.75	3.99	1.01	3.63	1.03	7.54*
4	มีคณะกรรมการจัดทำหลักสูตร	4.46	0.75	3.99	1.03	3.63	1.02	7.53*
5	โรงเรียนปรับปรุงหลักสูตรเป็น ประจำทุกปี หรือ 5 ปี	3.92	0.73	3.59	1.04	3.13	1.09	9.46*
6	กระจายอำนาจการบริหารหลักสูตร ให้อาจารย์ร่วมรับผิดชอบ	4.46	1.01	3.90	0.94	3.71	0.99	4.32
7	จัดวิชาในหลักสูตรครอบคลุมตาม เป้าหมายและความต้องการที่ระบุ ไว้ในปรัชญา	4.23	0.57	3.75	0.85	3.35	0.95	11.85*
8	เกณฑ์การเลือกเนื้อหาวิชาสอดคล้อง กับความมุ่งหมาย	4.54	0.50	3.90	0.78	3.57	0.76	14.14*
9	เนื้อหาวิชาที่เลือกบรรจุในหลักสูตร นำไปใช้ในชีวิตประจำวันได้จริง	4.54	0.50	4.01	0.70	3.63	0.79	16.25*
10	วิชาที่จัดสอนแยกย่อยในแต่ละหมวด วิชา	4.31	0.61	3.84	0.82	3.50	0.83	7.11*

ตารางที่ 15 (ต่อ)

อันดับ	รายการ	ผู้บริหาร		อาจารย์		พยาบาล		F-Test
		\bar{X}	S.D.	\bar{X}	S.D.	\bar{X}	S.D.	
11	วิชาต่าง ๆ ในหลักสูตรไม่ซ้ำซ้อน	3.77	0.97	3.21	0.88	3.19	0.83	2.71
12	การเรียนล้าคืบเนื้อหาวิชาและความต่อเนื่อง เป็นไปตามล้าคืบขั้น	4.08	0.83	3.51	0.85	3.31	0.89	5.70*
13	มีความสัมพันธ์ระหว่างภาคทฤษฎีและภาคปฏิบัติ	4.38	0.74	3.68	0.84	3.51	0.91	6.02*
14	การผสมผสานความรู้แต่ละวิชาในหลักสูตร	4.08	3.73	3.46	0.78	3.42	0.77	6.31*
15	ความเหมาะสมของสัดส่วนวิชาการ-ศึกษาทั่วไปกับสัดส่วนวิชาชีพ	4.08	0.83	3.49	0.79	3.31	0.77	6.55*
16	ความเหมาะสมของสัดส่วนกลุ่มวิชาต่างๆในหมวดวิชาชีพ	3.85	0.95	3.47	0.81	3.23	0.82	5.72*
17	ความเหมาะสมของจำนวนหน่วยกิตหมวดวิชาการศึกษาทั่วไป	3.92	0.73	3.50	0.76	3.23	0.89	7.14*
18	ความเหมาะสมของจำนวนหน่วยกิตหมวดวิชาชีพ	4.08	0.62	3.44	0.94	3.49	0.90	2.97
19	ความเหมาะสมของจำนวนหน่วยกิตหมวดวิชาเลือก	3.00	1.47	3.11	1.04	3.09	0.94	0.06
20	ความเหมาะสมของจำนวนหน่วยกิตภาคทฤษฎีและภาคปฏิบัติ	3.85	0.86	3.36	0.81	3.31	0.82	2.49
21	จำนวนอาจารย์สมคูลย์กับวิชาในหลักสูตร	3.08	1.07	3.19	1.01	3.15	0.96	0.13

ตารางที่ 15 (ต่อ)

อันดับ	รายการ	ผู้บริหาร		อาจารย์		พยาบาล		F-Test
		\bar{X}	S.D.	\bar{X}	S.D.	\bar{X}	S.D.	
22	จำนวนอาจารย์สมมูลกับจำนวนนักศึกษา	3.38	1.08	2.95	1.03	2.93	0.99	6.21*
23	ปริมาณการสอนของอาจารย์แต่ละคนต่อภาคการศึกษา	3.61	0.62	2.96	0.99	3.03	1.01	2.66
24	จัดอาจารย์สอนวิชาตรงตามความถนัดและคุณวุฒิ	3.77	0.57	3.16	0.97	3.00	1.01	4.10
25	ตารางสอนจัดเหมาะสมทั้งภาคทฤษฎีและภาคปฏิบัติ	3.61	0.83	3.26	0.83	3.10	0.94	2.85
26	การติดต่อประสานงานระหว่างหมวดวิชาเร็วทั่วถึง	3.77	0.57	3.23	0.84	2.93	0.89	8.79*
27	ผู้บริหารช่วยเหลือ แนะนำ นิเทศการสอนให้อาจารย์	3.46	0.74	2.79	0.97	2.96	0.95	5.58*
28	จัดหาอุปกรณ์การสอนพอเพียงคุณภาพวิชาการใกล้เคียง	3.69	0.60	2.92	0.94	2.79	0.97	5.56*
29	จัดหนังสือทางวิชาการต่าง ๆ สำหรับคนควา	3.77	0.80	2.91	0.95	2.89	1.03	4.86*
30	บริการห้องสมุดสะดวกสบาย	3.69	0.82	3.04	0.99	3.07	1.08	2.45
31	ห้องเรียนและห้องอภิปรายในคลินิกมีพอเพียงใช้ได้ทุกโอกาส	3.15	1.03	2.88	1.00	2.79	1.01	0.92
32	การใช้ห้องเรียนต่าง ๆ คุณค่า	4.15	0.66	3.13	1.00	2.95	1.01	9.12*

ตารางที่ 15 (ต่อ)

อันดับ	รายการ	ผู้บริหาร		อาจารย์		พยาบาล		F-Test
		\bar{X}	S.D.	\bar{X}	S.D.	\bar{X}	S.D.	
33	บริการคานสุขงัดเพียงพอ ครอบคลุมทั้งอาจารย์และนักศึกษา	3.77	0.57	3.17	1.04	2.81	0.99	8.60*

$$*F_{.01} (2, 340) = 4.71$$

จากตารางที่ 15 ความคิดเห็นของผู้บริหาร อาจารย์และพยาบาลทั้งสามกลุ่มส่วนใหญ่แตกต่างกันอย่างมีนัยสำคัญทางสถิติที่ระดับ .01

กลุ่มผู้บริหารมีความคิดเห็นว่า ส่วนใหญ่การบริหารหลักสูตรที่ปฏิบัติอยู่ในเกณฑ์ดีมาก เหมาะสมที่สุด มีเพียง 4 ข้อเท่านั้น ที่อยู่ในเกณฑ์ปานกลาง ได้แก่ ข้อ 22, 27, 28, 29 "ผู้บริหารช่วยเหลือ แนะนำนิเทศการสอนให้อาจารย์" "จัดหาอุปกรณ์การสอนพอเพียง คุณภาพวิชาการเหมาะสม" และ "จัดหนังสือทางวิชาการต่าง ๆ สำหรับคนควา" และ "จำนวนอาจารย์สอดคล้องกับจำนวนนักศึกษา"

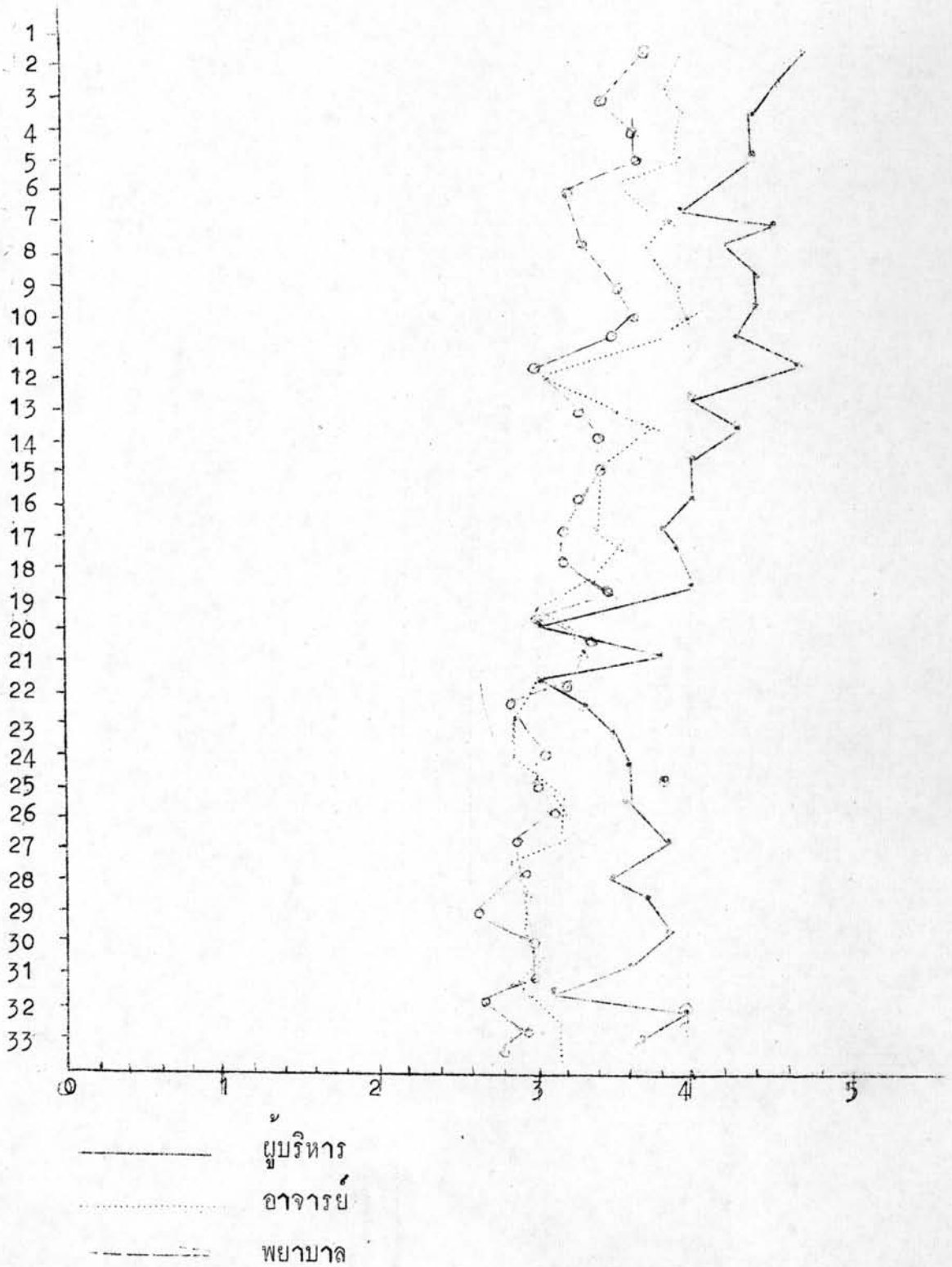
กลุ่มอาจารย์มีความคิดเห็นว่า การบริหารหลักสูตรส่วนใหญ่อยู่ในเกณฑ์ปานกลาง มีอยู่ในเกณฑ์น้อย เพียง 4 ข้อ คือข้อที่ผู้บริหารเห็นว่าปฏิบัติอยู่ในเกณฑ์ปานกลาง

กลุ่มพยาบาล มีความเห็นเช่นเดียวกับกลุ่มอาจารย์ว่า การบริหารหลักสูตรส่วนใหญ่อยู่ในเกณฑ์ปานกลาง มีอยู่ในเกณฑ์น้อยอยู่ 8 ข้อ เพิ่มจากกลุ่มอาจารย์ คือ ข้อ 26, 31, 32 และ 33 คือการศึกษาคอประสานงานระหว่างหมวดวิชาชีพเร็วทั่วถึง ห้องเรียนและห้องอภิปรายในคลินิกมีพอเพียง ไข้ทุกโอกาส การไข้ห้องเรียนต่าง ๆ คุมคา และบริการ

สุขภณท์เพียงพอ อุปกรณครบทั้งอาจารย์และนักศึกษา

สำหรับข้อ "เนื้อหาวิชาที่เลือกบรรจุในหลักสูตร นำไปใช้ในชีวิตประจำวันได้จริง" ทั้งสามกลุ่ม มีความคิดเห็นสอดคล้องตรงกันอยู่ในเกณฑ์ที่มากและดี การกระจายของกลุ่มปกติ ส่วนข้อที่ทั้งสามกลุ่มมีความคิดเห็นขัดแย้งกัน ไคแก "การโฆษณาเรียนต่างๆ ใหญ่คุมคา"

แผนภูมิที่ 3 ค่าคะแนนเฉลี่ยความคิดเห็นระหว่างผู้บริหาร อาจารย์ และพยาบาล
 ด้านการบริหารหลักสูตร



ตารางที่ 16 การเปรียบเทียบความแตกต่างของความถี่เห็นระหว่างผู้บริหาร อาจารย์ และพยาบาล ที่มีต่อการบริหารหลักสูตรของโรงเรียนเป็นรายคู่ (t-Test)

ลำดับข้อ	ผู้บริหารและอาจารย์	ผู้บริหารและพยาบาล	อาจารย์และพยาบาล
	1 - 2	1 - 3	2 - 3
1	2.72*	3.67*	2.52
2	3.43*	4.88*	3.84*
3	3.35*	1.53	-4.48*
4	1.61	2.81*	3.21*
5	1.08	2.59*	3.96*
6	2.02	2.67*	1.75
7	2.66*	2.89*	1.64
8	2.91*	4.37*	3.87*
9	3.61*	6.03*	1.84
10	1.96	3.03*	2.83*
11	2.03	2.07	0.13
12	2.27	3.05*	2.06
13	3.19*	3.47*	0.79
14	2.77*	2.93*	0.48
15	2.60*	3.36*	2.02
16	1.61	2.61*	2.64*
17	1.80	2.92*	2.95*
18	2.41	2.08	-0.81
19	-0.36	-0.32	0.11
20	2.03	2.23	0.54

ตารางที่ 16 (ต่อ)

ลำดับข้อ	ผู้บริหารและอาจารย์	ผู้บริหารและพยาบาล	อาจารย์และพยาบาล
	1 - 2	1 - 3	2 - 3
21	-0.41	-0.27	0.37
22	1.48	1.55	0.21
23	2.30	2.05	-0.60
24	2.13	2.71*	1.48
25	1.40	2.02	1.66
26	2.17	3.36*	3.15*
27	2.41	1.80	-1.56
28	2.83*	3.29*	1.23
29	3.04*	3.08*	0.16
30	2.21	2.10	-0.24
31	0.93	1.23	0.81
32	3.56*	4.19*	1.69
33	2.08	3.28*	3.17*

$$*P < .01 = 2.58$$

จากตารางเปรียบเทียบความแตกต่างค่าคะแนนเฉลี่ยความคิดเห็นเกี่ยวกับการบริหารหลักสูตรเป็นรายคู่ พบว่า ผู้บริหารและพยาบาล อาจารย์และพยาบาล ต่างมีความคิดเห็นแตกต่างกันในเรื่องต่อไปนี้ อย่างมีนัยสำคัญทางสถิติที่ระดับ .01

ข้อ 4 มีคณะกรรมการจัดทำหลักสูตร

ข้อ 5 โรงเรียนปรับปรุงหลักสูตรเป็นประจำทุก 3 ปี หรือ 5 ปี

- ขอ 10 วิชาที่จัดสอนแยกย่อยในแต่ละหมวดวิชา
- ขอ 16 ความเหมาะสมของสัดส่วนกลุ่มวิชาต่าง ๆ ในหมวดวิชาชีพ
- ขอ 17 ความเหมาะสมของจำนวนหน่วยกิตหมวดวิชาการศึกษาทั่วไป
- ขอ 26 การติดต่อประสานงานระหว่างหมวดวิชาการรวดเร็วทั่วถึง
- ขอ 33 บริการคานสุขภัณฑ์เพียงพอ อุปกรณ์ครบทั้งอาจารย์และนักศึกษา

ตรงกันข้ามกับผู้บริหารและอาจารย์ มีความเห็นในเรื่องเหล่านี้ไม่แตกต่างกัน
 อย่างมีนัยสำคัญทางสถิติที่ระดับ .01 และนอกจากนี้ผู้บริหารและอาจารย์ กับ ผู้บริหารและ
 พยาบาล มีความเห็นแตกต่างกันอย่างมีนัยสำคัญทางสถิติที่ระดับ .01 ในเรื่องต่าง ๆ อีก
 9 ข้อ ควบกัน คือ

- ขอ 1 การจัดหลักสูตรของโรงเรียนยี่กษัตริย์เป็นหลัก
- ขอ 7 จักวิชาในหลักสูตรครอบคลุมตามเป้าหมายและความต้องการที่ระบุ
ไว้ในปรัชญา
- ขอ 9 เนื้อหาวิชาที่เลือกบรรจุในหลักสูตรนำไปใช้ในชีวิตประจำวันได้จริง
- ขอ 13 มีความสัมพันธ์ระหว่างภาคทฤษฎีและภาคปฏิบัติ
- ขอ 14 การผสมผสานความรู้แต่ละวิชาในหลักสูตร
- ขอ 15 ความเหมาะสมของสัดส่วนวิชาการศึกษาทั่วไปกับสัดส่วนวิชาชีพ
- ขอ 28 จักหาอุปกรณ์การสอนพอเพียง คุณภาพใ้ช้การได้เสมอ
- ขอ 29 จักหาหนังสือทางวิชาการต่าง ๆ สำหรับคนควา
- ขอ 32 การใ้ช้ห้องเรียนต่าง ๆ คุณคา

สำหรับกลุ่มอาจารย์และพยาบาลนั้นมีความเห็นในเรื่องเหล่านี้ไม่แตกต่างกันเลย

ส่วนในข้อที่ว่า "ปรัชญาของโรงเรียนใ้เป็นแนวทางในการจัดการศึกษาได้"
 และ "เกณฑ์การเลือกเนื้อหาวิชาสอดคล้องกับความมุ่งหมาย" ทั้งสามกลุ่มมีความคิดเห็น
 แตกต่างกันอย่างมีนัยสำคัญทางสถิติที่ระดับ .01 ทั้ง 2 ข้อ

สำหรับ การจักอาจารย์สอนวิชาตรงตามความถนัดและคุณวุฒิ ทั้งผู้บริหารและ

อาจารย์ กับอาจารย์และพยาบาล ทั้งสองกลุ่มมีความคิดเห็นสอดคล้องกัน แต่ผู้บริหารและพยาบาลกลับมีความคิดเห็นแตกต่างกันอย่างมีนัยสำคัญที่ระดับ .01 ในเรื่องเดียวกันนี้

ในหัวข้อที่ว่า "อาจารย์มีส่วนร่วมในการจัดทำหลักสูตร" นั้น ผู้บริหารและพยาบาลมีความคิดเห็นตรงกัน แต่ผู้บริหารและอาจารย์ กับอาจารย์และพยาบาลต่างก็มีความคิดเห็นในเรื่องนี้แตกต่างกันอย่างมีนัยสำคัญทางสถิติที่ระดับ .01

นอกจากนั้น ความคิดเห็นเป็นรายคู่ทั้งสามกลุ่มในข้ออื่น ๆ ไม่แตกต่างกันอย่างมีนัยสำคัญที่ระดับ .01 เลย

ตารางที่ 17 เปรียบเทียบความแตกต่างระหว่างความคิดเห็นของผู้บริหาร อาจารย์ และพยาบาล ด้านการจัดการเรียนการสอน

อันดับ	รายการ	ผู้บริหาร		อาจารย์		พยาบาล		F-Test
		\bar{X}	S.D.	\bar{X}	S.D.	\bar{X}	S.D.	
1	อาจารย์มีอิสระปรับปรุงวิธีสอน	4.46	0.50	4.00	0.93	3.18	1.01	35.05*
2	อาจารย์เข้าใจหลักสูตร โครงสร้างของวิชาที่สอน	4.08	0.83	3.79	0.82	3.99	0.81	12.19*
3	อาจารย์สอนโดยมีวัตถุประสงค์รายวิชาและแจ้งให้ทราบ	4.08	0.73	3.74	0.88	3.30	0.90	12.33*
4	อาจารย์แจก/บอกแนวทางการเรียนการสอน	3.88	0.83	3.74	0.97	3.55	0.94	2.76
5	อาจารย์แจ้งวิธีวัดประเมินผลให้ทราบล่วงหน้า	3.92	0.61	3.74	0.93	3.29	0.98	10.41*
6	อาจารย์บอก/แจกรายชื่อหนังสืออ่านประกอบ	3.69	0.61	3.61	1.02	3.25	1.01	5.53*

ตารางที่ 17 (ต่อ)

อันดับ	รายการ	ผู้บริหาร		อาจารย์		พยาบาล		F-Test
		\bar{X}	S.D.	\bar{X}	S.D.	\bar{X}	S.D.	
7	อาจารย์พิมพ์แจกเอกสารประกอบคำบรรยาย	3.77	0.89	3.64	0.92	3.26	0.90	7.70*
8	อาจารย์เตรียมเนื้อหาวิชาและอุปกรณ์การสอนล่วงหน้า	4.15	0.53	3.98	0.83	3.28	0.85	31.47*
9	อาจารย์ปรับปรุงเนื้อหาวิชาและแนวการสอนเป็นประจำ	4.00	0.78	3.75	0.88	2.99	0.86	34.17*
10	อาจารย์สอนโดยเสนอปัญหาและวิธีแก้ไขให้นักศึกษาเลือก	3.77	0.80	3.37	0.86	2.91	0.91	14.24*
11	คนควาเพิ่มเติมจากการสอนในชั้นเรียนทำรายงานส่ง	3.85	0.95	3.34	1.10	3.43	0.83	1.72
12	จัดให้มีการศึกษานอกสถานที่	3.69	0.72	2.67	1.15	2.57	1.11	5.87*
13	จัดกิจกรรมเสริมหลักสูตรให้	3.77	0.69	2.73	1.05	2.57	0.97	8.61*
14	จัดอภิปรายกลุ่ม เคี้ยว เพื่อแก้ไขปัญหา	3.54	0.84	3.07	1.01	2.98	0.94	2.02
15	เชิญวิทยากร/ผู้ชำนาญเฉพาะสาขาวิชามาให้ความรู	4.54	0.63	3.28	1.10	3.12	1.01	10.92*
16	จัดประสบการณ์การเรียนรู้สอดคล้องกับความหมายของหลักสูตร	4.08	0.61	3.56	0.73	3.20	0.80	14.18*
17	การจัดประสบการณ์เน้นทฤษฎีและทักษะพร้อมกัน	4.15	1.10	3.65	0.79	3.25	0.92	12.83*

ตารางที่ 17 (ต่อ)

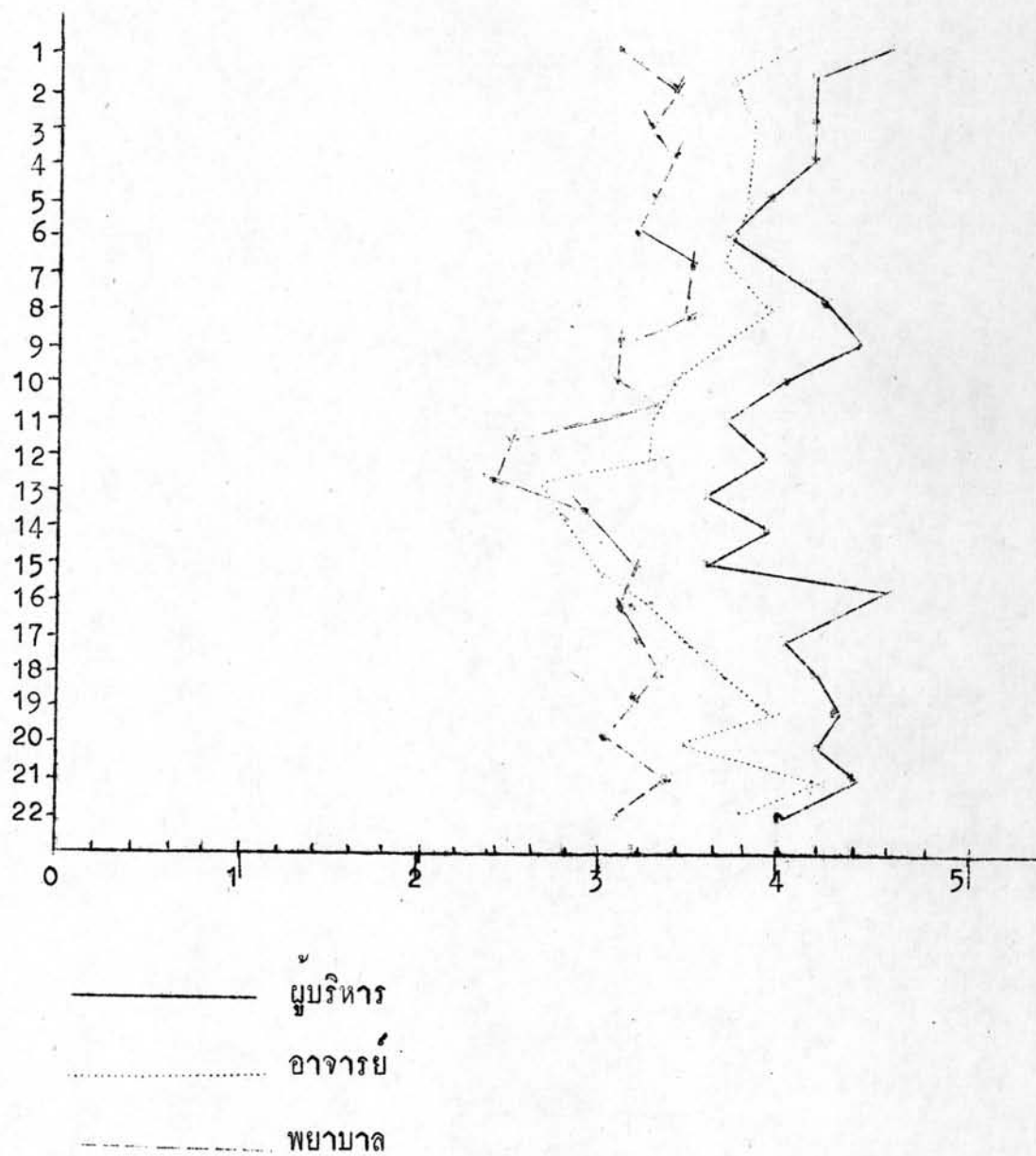
อันดับ	รายการ	ผู้บริหาร		อาจารย์		พยาบาล		F-Test
		\bar{X}	S.D.	\bar{X}	S.D.	\bar{X}	S.D.	
18	การฝึกประสบการณ์เน้นทักษะและการนำความรู้ไปใช้	4.31	0.72	3.86	0.75	3.28	0.89	25.47*
19	จัดให้มีการสอนในสถานศึกษาทุกหมวดวิชา	4.15	0.77	3.72	0.97	3.08	0.96	21.44*
20	จัดอาจารย์ประจำคลินิกให้ฝึกปฏิบัติ	4.38	0.49	4.22	0.85	3.33	1.01	41.53*
21	ชั่วโมงการฝึกปฏิบัติเหมาะสม	4.08	1.61	3.77	0.79	3.13	1.00	24.36*

$$*F_{.01} (2,340) = 4.71$$

จากตารางที่ 17 ความคิดเห็นของกลุ่มผู้บริหาร อาจารย์และพยาบาลที่มีต่อการจัดการเรียนการสอน ส่วนใหญ่แตกต่างกันอย่างมีนัยสำคัญทางสถิติที่ระดับ .01 ตามความคิดเห็นของผู้บริหาร เห็นว่า การจัดการเรียนการสอน จัดทำอยู่ในเกณฑ์ดี มีค่าเฉลี่ยระหว่าง 3.54-4.54 ส่วนอาจารย์และพยาบาลทางมีความคิดเห็นว่า ยังอยู่ในเกณฑ์ปานกลาง ค่าเฉลี่ย 2.67-4.22 และ 2.57-3.55

เป็นที่น่าสังเกตว่า ในข้อ การปรับปรุงเนื้อหาและแนวการสอนเป็นประจำนั้นตามความคิดเห็นของทั้งสองกลุ่มขัดแย้งกัน มีความแตกต่างของค่าเฉลี่ยดังนี้ 4.00, 3.75 และ 2.99 และความคิดเห็นในกลุ่มก็สอดคล้องกัน

แผนภูมิที่ 4 ค่าคะแนนเฉลี่ยความคิดเห็นระหว่างผู้บริหาร อาจารย์ และพยาบาล
 ด้านการจัดการเรียนการสอน



ตารางที่ 18 การเปรียบเทียบความแตกต่างของความคิดเห็นระหว่างผู้บริหาร อาจารย์ และพยาบาลที่มีต่อการเรียนการสอนของโรงเรียนเป็นรายคู่ (t-Test)

ลำดับข้อ	ผู้บริหารและอาจารย์	ผู้บริหารและพยาบาล	อาจารย์และพยาบาล
	1 - 2	1 - 3	2 - 3
1	1.66	4.62*	7.79*
2	1.20	2.92*	4.50*
3	1.33	3.03*	4.48*
4	1.23	1.89	1.75
5	0.68	2.33	4.32*
6	0.30	1.52	3.21*
7	0.50	1.92	3.74*
8	0.71	3.64*	7.65*
9	0.98	3.99*	7.91*
10	1.56	3.37*	4.75*
11	1.78	1.47	-0.80
12	3.16*	3.43*	0.75
13	3.58*	4.11*	1.44
14	1.67	1.97	0.80
15	4.17*	4.66*	1.35
16	2.36	3.98*	4.29*
17	2.03	3.63*	4.22*
18	1.90	4.35*	6.44*
19	1.58	3.86*	5.98*

ตารางที่ 18 (ต่อ)

ลำดับข้อ	ผู้บริหารและอาจารย์	ผู้บริหารและพยาบาล	อาจารย์และพยาบาล
	1 - 2	1 - 3	2 - 3
20	0.62	3.99*	8.84*
21	1.19	3.69*	6.56*

$$*P < .01 = 2.58$$

จากตาราง เปรียบเทียบค่าคะแนนเฉลี่ยความคิดเห็นเป็นรายข้อของกลุ่มผู้บริหารและอาจารย์ และกลุ่มผู้บริหารและพยาบาล กลุ่มอาจารย์และพยาบาล ที่มีต่อการจัดการเรียนการสอนนั้น ผลปรากฏว่า กลุ่มผู้บริหารและพยาบาล กับ กลุ่มอาจารย์และพยาบาล มีความคิดเห็นแตกต่างกันอย่างมีนัยสำคัญทางสถิติที่ระดับ .01 ในเรื่องต่อไปนี้

- ข้อ 1 อาจารย์มีอิสระปรับปรุงวิธีการสอน
- ข้อ 2 อาจารย์เข้าใจหลักสูตร โครงสร้างของวิชาที่สอน
- ข้อ 3 อาจารย์สอนโดยมีวัตถุประสงค์รายวิชาและแจ้งให้ทราบ
- ข้อ 8 อาจารย์เตรียมเนื้อหาวิชา และอุปกรณ์การสอนล่วงหน้า
- ข้อ 9 อาจารย์ปรับปรุงเนื้อหาวิชา และแนวการสอนเป็นประจำ
- ข้อ 10 อาจารย์สอนโดยเสนอปัญหาและวิธีแก้ไขให้นักศึกษาเลือก
- ข้อ 16 อาจารย์จัดประสบการณ์การเรียนรู้สอดคล้องกับความมุ่งหมายของหลักสูตร
- ข้อ 17 การจัดประสบการณ์เน้นทฤษฎีและทักษะพร้อมกัน
- ข้อ 18 การฝึกประสบการณ์เน้นทฤษฎีและการนำความรู้ไปใช้
- ข้อ 19 จัดให้มีการสอนในคลินิกทุกหมวดวิชา

ข้อ 20 จัดอาจารย์ประจำคลินิกให้พิเศษการฝึกปฏิบัติ

ข้อ 22 ชั่วโมงการฝึกปฏิบัติเหมาะสม

ส่วนกลุ่มผู้บริหารและอาจารย์มีความเห็นตรงกันข้าม คือ มีความคิดเห็นไม่แตกต่างกันอย่างมีนัยสำคัญที่ระดับ .01 ในเรื่องที่กำลังกล่าวแล้วทั้ง 12 ข้อ

สำหรับข้อ 12, 13 และ 15 ที่ว่า "จัดให้มีการศึกษานอกสถานที่" "จัดกิจกรรมเสริมหลักสูตรให้" และ "เชิญวิทยากร/ผู้อำนวยการเฉพาะสาขาวิชามาให้ความรู้" กลุ่มผู้บริหารและอาจารย์ กับ กลุ่มผู้บริหารและพยาบาลทั้งสองกลุ่มมีความคิดเห็นไม่ตรงกัน แตกต่างกันอย่างมีนัยสำคัญที่ระดับ .01 เลย

ส่วนข้อ 5, 6 และ 7 "อาจารย์แจ้งวิธีปฏิบัติที่เป็นผลให้ทราบล่วงหน้า" "อาจารย์บอก/แจกรายชื่อหนังสืออ่านประกอบ" และ "อาจารย์พิมพ์/แจกเอกสารประกอบคำบรรยาย" นั้น กลุ่มอาจารย์และพยาบาลมีความคิดเห็นแตกต่างกันอย่างมีนัยสำคัญทางสถิติที่ระดับ .01 ตรงกันข้ามกับกลุ่มผู้บริหารและอาจารย์ กลุ่มผู้บริหารและพยาบาลมีความคิดเห็นตรงกันไม่แตกต่างกันเลย

ตารางที่ 19 ความคิดเห็นของผู้บริหาร อาจารย์ และพยาบาล ด้านการวัดและประเมินผล

อันดับ	รายการ	ผู้บริหาร		อาจารย์		พยาบาล		F-Test
		\bar{X}	S.D.	\bar{X}	S.D.	\bar{X}	S.D.	
1	วัดและประเมินผลตรงตามวัตถุประสงค์และความมุ่งหมายของหลักสูตร	4.15	0.66	3.58	0.81	3.28	0.83	10.22*
2	หลักเกณฑ์การวัดประเมินผล เป็นระเบียบเดียวกัน	4.23	0.70	3.33	1.00	3.21	0.90	7.00*
3	ขอสอบสวนใหญ่ครอบคลุมเนื้อหา	4.31	0.60	3.74	0.86	3.33	0.90	13.62*
4	ขอความในข้อสอบชัดเจน	3.85	0.77	3.54	0.92	3.04	0.86	15.21*
5	จัดให้มีการสอบย่อย เฉลยข้อสอบ	3.85	0.86	3.28	1.04	3.02	1.12	5.03*
6	จัดให้มีการสอบย่อย นำผลมาปรับปรุงการสอน	3.69	0.91	3.35	1.03	3.03	0.98	5.53*
7	ให้นักศึกษาประเมินผลตนเอง	3.46	0.84	3.25	1.10	2.88	1.08	5.55*
8	ให้นักศึกษาประเมินผลการสอนของอาจารย์	3.31	1.06	3.35	1.11	2.60	1.20	17.90*
9	ให้นักศึกษามีส่วนร่วมในการประเมินผลหลักสูตร	3.38	1.08	3.13	1.17	2.69	1.14	6.86*
10	มีปัญหาเกี่ยวกับการประเมินผลให้ชัดเจนได้	3.84	0.95	3.72	1.04	2.97	1.12	20.57*
11	นำผลการสอนรายวิชามาวิเคราะห์ปรับปรุงการสอน	3.46	1.15	3.40	0.95	2.90	0.95	11.79*
12	การจัดพิมพ์ข้อสอบเรียบร้อย	4.00	0.68	3.42	0.83	2.88	0.87	22.42*

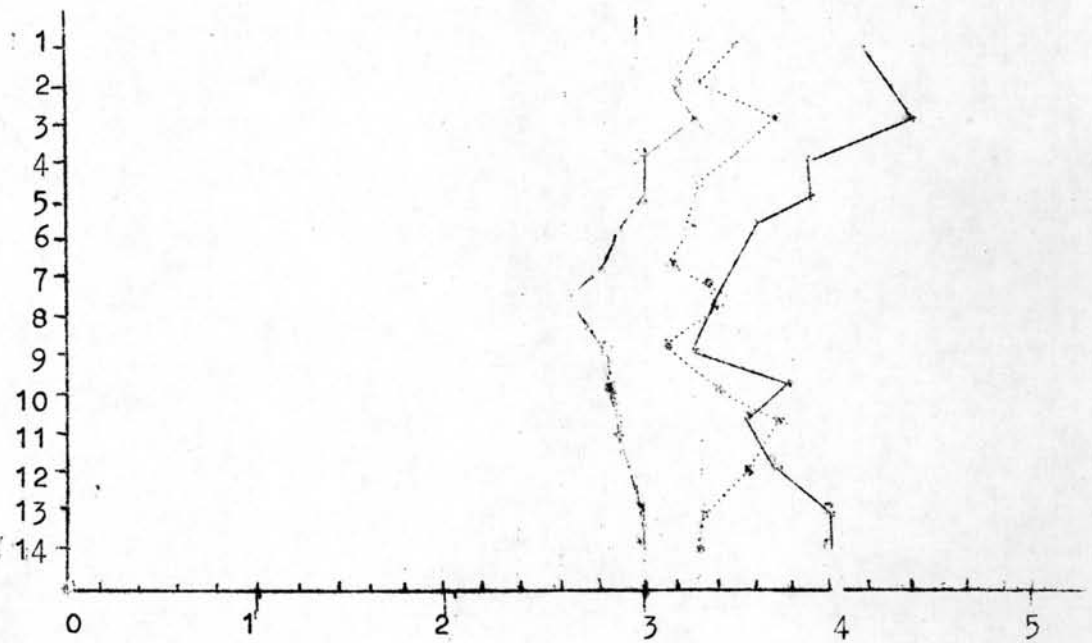
ตารางที่ 19 (ต่อ)

อันดับ	รายการ	ผู้บริหาร		อาจารย์		พยาบาล		F-Test
		\bar{X}	S.D.	\bar{X}	S.D.	\bar{X}	S.D.	
13	ตรวจรายงานภาคปฏิบัติ ชัดแจ้ง เหตุผลให้ทราบ	4.15	0.77	3.68	0.88	2.83	0.98	40.01*
14	ตรวจ/แจ้งผลการสอบรวดเร็ว ยุติธรรม	4.08	0.73	3.69	0.86	2.84	0.95	40.68*

$$*F_{.01} (2, 340) = 4.71$$

จากตาราง แสดงว่า ค่าคะแนนเฉลี่ยความคิดเห็นของผู้บริหารเกี่ยวกับการวัดประเมินผล อยู่ในเกณฑ์ดี มีค่าเฉลี่ยระหว่าง 3.31-4.31 ต่างกับอาจารย์ที่เห็นว่าการวัดประเมินผลอยู่ในระดับปานกลาง คอนข้างดี ค่าคะแนนระหว่าง 3.13 - 3.74 ส่วนพยาบาลมีความเห็นแตกต่างจากผู้บริหารและอาจารย์ คือ เห็นว่า ยังอยู่ในระดับปานกลาง เฉลี่ย 2.60 - 3.33 และความคิดเห็นทั้งสามกลุ่มแตกต่างกันอย่างมีนัยสำคัญทางสถิติที่ระดับ .01 ทุกข้อ

แผนภูมิที่ 5 ค่าคะแนนเฉลี่ยความคิดเห็นระหว่างผู้บริหาร อาจารย์ และพยาบาล
 ด้านการวัดและประเมินผล



————— ผู้บริหาร

..... อาจารย์

- - - - - พยาบาล

ตารางที่ 20 การเปรียบเทียบความแตกต่างระหว่างความคิดเห็นของผู้บริหาร อาจารย์ และพยาบาลที่มีต่อการวัดและประเมินของโรงเรียน เป็นรายคู่ (t-Test)

ลำดับข้อ	ผู้บริหารและอาจารย์	ผู้บริหารและพยาบาล	อาจารย์และพยาบาล
	1 - 2	1 - 3	2 - 3
1	2.42	3.68*	3.34*
2	3.28*	3.72*	1.20
3	2.24	3.85*	4.25*
4	1.17	3.12*	5.10*
5	1.82	2.67*	2.23
6	1.17	2.26	2.85*
7	0.67	1.85	3.09*
8	-0.14	2.12	5.91*
9	0.77	2.08	3.43*
10	0.42	2.80*	6.22*
11	0.20	2.01	4.74*
12	2.40	4.58*	5.73*
13	1.77	4.95*	8.32*
14	1.49	4.73*	8.49*

*P < .01 = 2.58

จากตาราง เปรียบเทียบความคิดเห็นเป็นรายคู่ในเรื่องการวัดประเมินผล ปรากฏผลว่า กลุ่มผู้บริหารและพยาบาล กับ กลุ่มอาจารย์และพยาบาล ทั้งสองกลุ่มมีความคิดเห็นแตกต่างกันอย่างมีนัยสำคัญทางสถิติที่ระดับ .01 ในเรื่องต่อไปนี้

1. วัตถุประสงค์และประเมินผลตรงตามวัตถุประสงค์รายวิชาและความมุ่งหมายของหลักสูตร
2. ขอความในข้อสอบชัดเจน
3. มีปัญหาเกี่ยวกับการประเมินผลให้ซักถามได้
4. การจัดพิมพ์ข้อสอบเรียบร้อย
5. ทตรวจรายงานภาคปฏิบัติ ชี้แจงเหตุผลให้ทราบ
6. ทตรวจ/แจ้งผลการสอบรวดเร็ว ยุติธรรม



ส่วนกลุ่มผู้บริหารและอาจารย์มีความคิดเห็นในเรื่องเหล่านี้ไม่แตกต่างกันเลย

สำหรับข้อ 6, 7, 8, 9 ที่เกี่ยวข้องกับ

1. จัดให้มีการสอบย่อย นำผลมาปรับปรุงการเรียนการสอน
2. ให้นักศึกษาประเมินผลตนเอง
3. ให้นักศึกษาประเมินผลการสอนของอาจารย์
4. ให้นักศึกษามีส่วนรวมในการประเมินผลหลักสูตร

กลุ่มอาจารย์และพยาบาลมีความคิดเห็นแตกต่างกันอย่างมีนัยสำคัญทางสถิติที่ระดับ .01 แต่ตรงกันข้ามกับกลุ่มผู้บริหารและอาจารย์ กับ กลุ่มผู้บริหารและพยาบาล เพราะทั้งสองกลุ่มนี้มีความคิดเห็นตรงกัน

อนึ่ง ในข้อ 2 หลักเกณฑ์การวัดและประเมินผล เป็นระเบียบเดียวกัน กลุ่มผู้บริหารและอาจารย์ กับกลุ่มผู้บริหารและพยาบาล มีความเห็นแตกต่างกันอย่างมีนัยสำคัญที่ระดับ .01 ในเรื่องนี้ แต่กลุ่มอาจารย์และพยาบาล กลับมีความเห็นไม่แตกต่างกัน

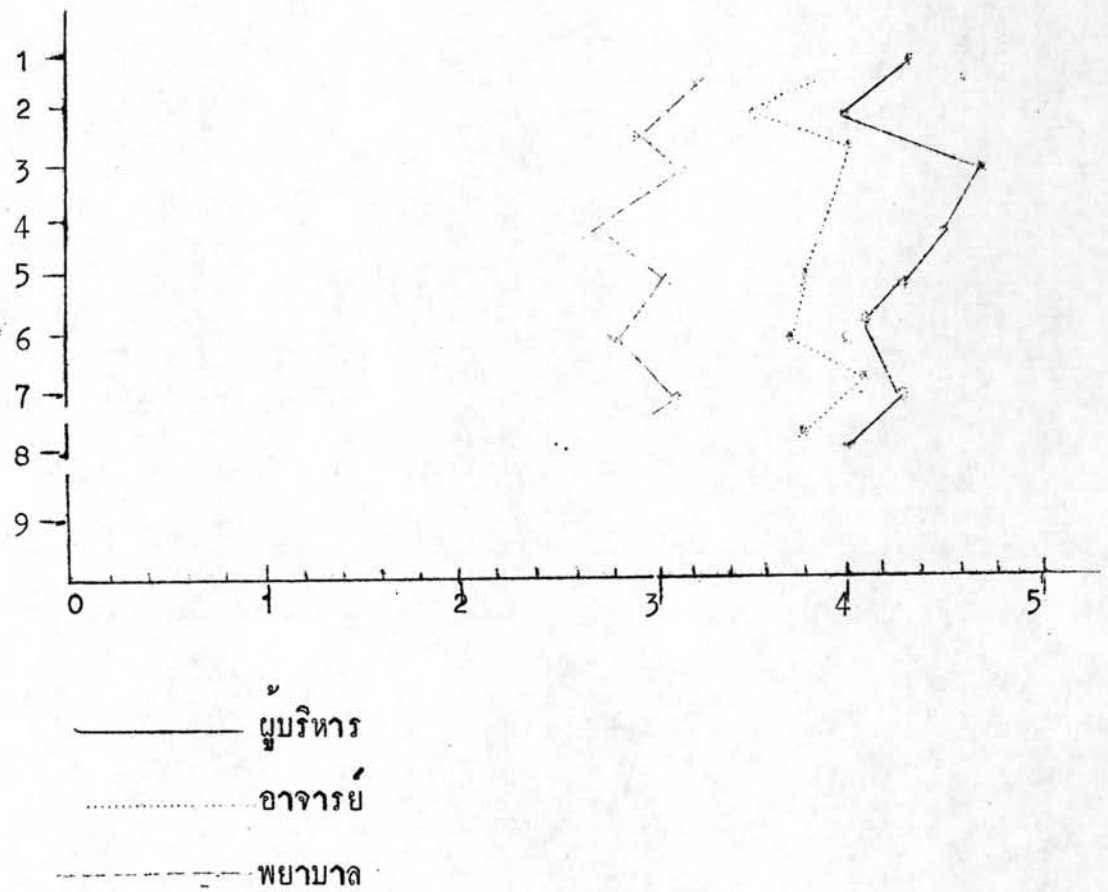
ตารางที่ 21 ความคิดเห็นของผู้บริหาร อาจารย์และพยาบาล ด้านความสัมพันธ์ระหว่าง
อาจารย์กับนักศึกษา

อันดับ	รายการ	ผู้บริหาร		อาจารย์		พยาบาล		F-Test
		\bar{X}	S.D.	\bar{X}	S.D.	\bar{X}	S.D.	
1	จัดอาจารย์ที่ปรึกษาดูแลนักศึกษาเป็น กลุ่มย่อย	4.38	0.92	3.83	1.20	3.24	1.07	14.10*
2	อาจารย์ใช้เวลาส่วนใหญ่ให้กับ นักศึกษาเพื่อความรู้	4.07	.73	3.54	0.80	2.87	1.07	26.04*
3	เปิดโอกาสให้นักศึกษาเขาพบได้ อย่างเสรี	4.69	0.46	4.07	0.87	3.14	1.11	44.43*
4	อาจารย์ยอมรับฟังความคิดเห็นของ นักศึกษา	4.54	0.50	3.97	0.81	2.71	1.14	77.79*
5	อาจารย์ประพฤติตนเหมาะสมและเป็น ตัวอย่างที่ดี	4.46	0.50	3.81	0.83	3.07	0.92	37.79*
6	มอบปรนในคานหลักการและการ ปฏิบัติต่อนักศึกษาอย่างเหมาะสม	4.30	0.60	3.77	0.73	2.83	1.05	53.64*
7	อาจารย์เต็มใจให้คำปรึกษา แนะนำ แก่นักศึกษา	4.38	0.62	4.12	0.82	3.26	0.93	44.08*
8	สนใจและให้ความร่วมมือในกิจกรรม ต่าง ๆ เพื่อพัฒนาวิชาชีพ	4.23	0.89	3.95	0.75	2.99	1.00	54.00*

$$*F_{.01}(2,340) = 4.71$$

จากตาราง ความคิดเห็นของกลุ่มผู้บริหารและอาจารย์เห็นว่า ปฏิบัติอยู่ในเกณฑ์
ดีมาก และดี มีค่าคะแนนเฉลี่ยระหว่าง 4.07 - 4.69 และ 3.77 - 4.12 ตามลำดับ
สำหรับกลุ่มพยาบาลมีความเห็นว่า ส่วนใหญ่ปฏิบัติอยู่ในเกณฑ์ปานกลาง มีค่าคะแนนเฉลี่ย
ระหว่าง 2.71 - 3.26 และความคิดเห็นทั้งสามกลุ่มแตกต่างกันอย่างมีนัยสำคัญทางสถิติ
ที่ระดับ .01 ทุกขอ

แผนภูมิที่ 6 ค่าคะแนนเฉลี่ยความคิดเห็นระหว่างผู้บริหาร อาจารย์ และพยาบาล
 ด้านความสัมพันธ์ระหว่างอาจารย์และนักศึกษา



ตารางที่ 22 การเปรียบเทียบความแตกต่างของความคิดเห็นระหว่างผู้บริหาร อาจารย์
และพยาบาลที่มีต่อความสัมพันธ์ระหว่างอาจารย์กับนักศึกษาเป็นรายข้อ
(t - Test)

ลำดับข้อ	ผู้บริหารและอาจารย์	ผู้บริหารและพยาบาล	อาจารย์และพยาบาล
	1 - 2	1 - 3	2 - 3
1	1.70	3.47*	4.65*
2	2.01	4.47*	6.47*
3	2.21	5.50*	8.63*
4	2.04	6.52*	11.76*
5	2.61	5.54*	7.70*
6	2.11	5.77*	9.61*
7	1.05	4.49*	9.00*
8	1.09	4.90*	9.98*

$$*P < .01 = 2.58$$

จากตารางนี้แสดงให้เห็นว่า กลุ่มผู้บริหารและอาจารย์ มีความคิดเห็นในเรื่องนี้
ไม่แตกต่างกันเลยทุกข้อ ตรงกันข้ามกับอีกสองกลุ่ม คือ กลุ่มอาจารย์และพยาบาล กลุ่ม
ผู้บริหารและพยาบาลต่างก็มีความคิดเห็นแตกต่างกันอย่างมีนัยสำคัญทางสถิติที่ระดับ .01 ใน
เรื่องเดียวกันนี้

ตารางที่ 23 ความคิดเห็นของผู้บริหาร อาจารย์และพยาบาล คำนวณใหม่บริการชุมชน
ทางวิชาชีพ

อันดับ	รายการ	ผู้บริหาร		อาจารย์		พยาบาล		F-Test
		\bar{X}	S.D.	\bar{X}	S.D.	\bar{X}	S.D.	
1	ให้บริการแกสังคมต่าง ๆ	4.00	1.24	3.23	1.24	2.76	1.11	10.68*
2	เป็นกรรมการสมาคมต่าง ๆ	4.54	0.63	2.80	1.31	2.97	1.08	12.81*
3	ให้การอบรมแนะนำประชาชน เกี่ยวกับการป้องกันรักษาสุขภาพ อนามัย	3.54	1.39	2.69	1.29	2.99	1.01	4.75*
4	ร่วมมือปฏิบัติงานในหน่วยอนามัย เคลื่อนที่	3.08	1.49	2.20	1.27	2.72	1.11	9.19*
5	ปฏิบัติงานคานอนามัยโรงเรียน	3.61	1.33	2.34	1.34	3.16	0.94	22.87*
6	ให้คำแนะนำเกี่ยวกับสุขปฏิบัติแก่ผู้มา รับบริการในโรงพยาบาล	3.69	1.43	2.78	1.38	3.16	1.00	6.15*
7	ให้คำแนะนำอบรมเกี่ยวกับการรักษา สุขอนามัยส่วนบุคคลแก่ผู้ป่วยในระยะ พักฟื้นควยโรคต่าง ๆ	3.69	1.20	3.26	1.16	3.37	0.93	1.23
8	ให้คำแนะนำเยี่ยมบ้านผู้ป่วยโรคติดต่อ	2.92	1.54	2.24	1.35	3.04	1.05	17.14*
9	เยี่ยมบ้านและให้การดูแลพยาบาล ประชาชนที่ยากจน	3.85	1.10	2.10	1.34	2.97	1.02	28.97*
10	ปฏิบัติงานการพยาบาลในโรงพยาบาล โรคจิตและศูนย์ฯ	2.85	1.40	2.29	1.42	3.31	1.01	26.69*
11	ให้คำแนะนำปฏิบัติตนแก่หญิงมีครรภ์	3.92	1.33	3.08	1.50	3.79	0.92	13.78*

ตารางที่ 23 (ต่อ)

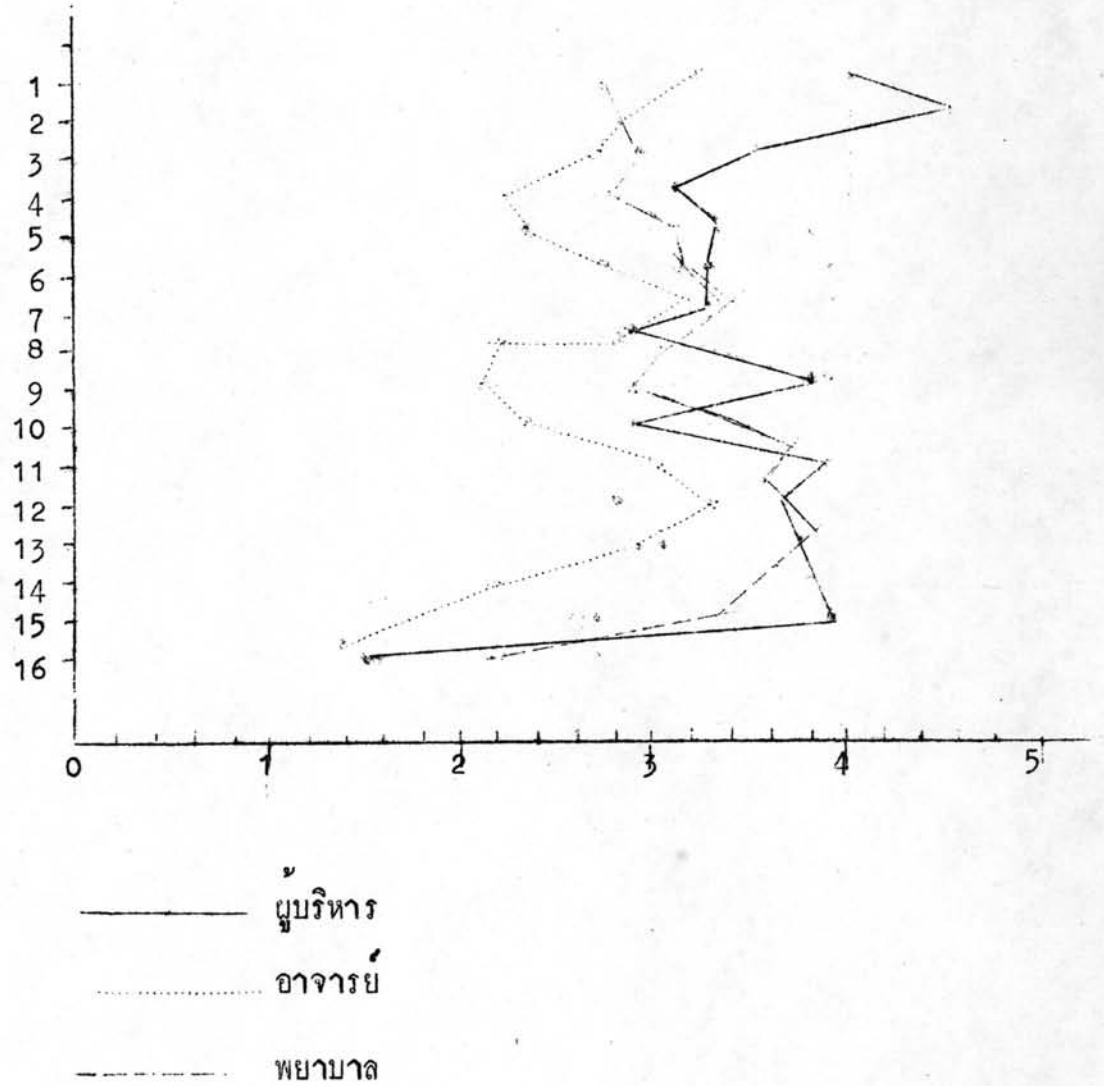
อันดับ	รายการ	ผู้บริหาร		อาจารย์		พยาบาล		F-Test
		\bar{X}	S.D.	\bar{X}	S.D.	\bar{X}	S.D.	
12	ให้คำแนะนำ จูงใจหญิงใหม่มารับ บริการวางแผนครอบครัว	3.69	1.38	3.32	1.36	3.64	1.01	2.95
13	สอน แนะนำวิธีปฏิบัติคนแก่หญิงหลัง คลอดในโรงพยาบาล	3.77	1.58	2.95	1.54	3.85	0.89	19.96*
14	ให้การพยาบาล เยี่ยมบ้านหญิงหลัง คลอดและ เต็กแรกเกิด	3.85	1.46	2.44	1.49	3.45	0.97	28.29*
15	ให้คำแนะนำ เกี่ยวกับสุขปฏิบัติแก่ ผู้ปกครองและ เด็กที่มาตรวจสุขภาพ	3.92	1.33	2.79	1.40	3.29	0.94	10.19*
16	ให้บริการทำคลอดนอกสถานที่	1.69	1.32	1.42	0.91	1.82	1.04	6.77*

$$*F_{.01}(2,340) = 4.71$$

จากตาราง แสดงว่า ความคิดเห็นของกลุ่มผู้บริหารและกลุ่มพยาบาล มีความคิดเห็นตรงกันว่า ส่วนใหญ่ยังปฏิบัติในเรื่องการให้บริการชุมชนทางวิชาชีพอยู่ในระดับปานกลาง มีค่าคะแนนเฉลี่ยระหว่าง 2.85-3.92 และ 2.72-3.79 ยกเว้นข้อ 1 และ ข้อ 2 เฉพาะกลุ่มผู้บริหารเห็นว่าปฏิบัติอยู่ในเกณฑ์ดีมาก มีค่าเฉลี่ย 4.00 และ 4.54

ส่วนกลุ่มอาจารย์มีความคิดเห็นยังปฏิบัติอยู่ในเกณฑ์น้อย มีค่าเฉลี่ยระหว่าง 2.10-3.32 และข้อที่ 16 "ให้บริการทำคลอดนอกสถานที่" ทุกกลุ่มมีความเห็นตรงกันว่าปฏิบัติอยู่ในเกณฑ์น้อยมาก เกือบไม่ไค้ทำเลย ค่าเฉลี่ย 1.42-1.69 และความคิดเห็นส่วนใหญ่ทั้งสามกลุ่มแตกต่างกันอย่างมีนัยสำคัญทางสถิติที่ระดับ .01

แผนภูมิที่ 7 ค่าคะแนนเฉลี่ยความคิดเห็นระหว่างผู้บริหาร อาจารย์และพยาบาล
 คำนวณการให้บริการชุมชนทางวิชาชีพ



ตารางที่ 24 การเปรียบเทียบความแตกต่างของความคิดเห็นระหว่างผู้บริหาร อาจารย์ และพยาบาลที่มีต่อการให้บริการชุมชนทางวิชาชีพเป็นรายคู่ (t-Test)

ลำดับข้อ	ผู้บริหารและอาจารย์ 1 - 2	ผู้บริหารและพยาบาล 1 - 3	อาจารย์และพยาบาล 2 - 3
1	2.24	3.60*	3.59*
2	5.04*	4.51*	-1.31
3	2.42	1.54	-2.25
4	2.51	1.01	-3.86*
5	3.72*	1.32	-6.21*
6	2.57	1.49	-2.80*
7	1.40	1.03	-0.95
8	1.90	-0.32	-5.78*
9	5.04*	2.52	-5.50*
10	1.54	-1.26	-7.30*
11	2.30	0.35	-5.05*
12	1.05	0.15	-2.34
13	2.19	-0.20	-6.22*
14	3.78*	1.05	-7.06*
15	3.21*	1.78	-3.69*
16	0.94	-0.47	-3.67*

* $P < .01 = 2.58$

จากตารางนี้ แสดงให้เห็นถึงความแตกต่างของความคิดเห็นเป็นรายคู่ระหว่างผู้บริหารและอาจารย์ และพยาบาลในเรื่องการให้บริการชุมชนทางวิชาชีพนั้น กลุ่มอาจารย์และพยาบาลมีความคิดเห็นแตกต่างกันอย่างมีนัยสำคัญทางสถิติที่ระดับ .01 ในเรื่องต่อไปนี้

1. รวบรวมมือปฏิบัติงานในหน่วยอนามัยเคลื่อนที่
2. ให้ความสำคัญเกี่ยวกับสุขปฏิบัติแก่ผู้มารับบริการในโรงพยาบาล
3. ให้ความสำคัญเยี่ยมเยียนผู้ป่วยโรคติดต่อ
4. ปฏิบัติงานการพยาบาลในโรงพยาบาลโรคจิตและศูนย์
5. ให้ความสำคัญวิธีปฏิบัติคนแก่หญิงมีครรภ์
6. สอนและแนะนำวิธีปฏิบัติคนแก่หญิงหลังคลอดในโรงพยาบาล
7. ให้บริการทำคลอดคนนอกสถานที่

แต่ในเรื่องเดียวกันนี้ กลุ่มผู้บริหารและอาจารย์ กับกลุ่มผู้บริหารและพยาบาลมีความคิดเห็นเหมือนกัน ไม่แตกต่างกัน

ส่วนในข้อ 5, 9, 14 และ 15 เกี่ยวกับ "การปฏิบัติงานค่านามัยโรงเรียน" "เยี่ยมเยียนและให้การดูแลพยาบาลประชาชนที่ยากจน" "ให้การพยาบาลเยี่ยมเยียนหญิงหลังคลอดและเด็กแรกเกิด" และ "ให้ความสำคัญเกี่ยวกับสุขปฏิบัติแก่ผู้ปกครองและเด็กที่มาตรวจสุขภาพ" ผู้บริหารและอาจารย์ กับ กลุ่มอาจารย์และพยาบาล ต่างก็มีความคิดเห็นในเรื่องนี้แตกต่างกันอย่างมีนัยสำคัญที่ระดับ .01 แต่กลุ่มผู้บริหารและพยาบาลกลับมีความคิดเห็นตรงกัน ไม่แตกต่างกันเลย

ตารางที่ 25 การเปรียบเทียบความคิดเห็นระหว่างผู้บริหาร อาจารย์และพยาบาลที่มีต่อการบริหารหลักสูตรของโรงเรียนคานตาง ๆ

อันดับ	กิจกรรม	ผู้บริหาร N = 13		อาจารย์ N = 180		พยาบาล N = 150		F-Test
		\bar{X}	S.D.	\bar{X}	S.D.	\bar{X}	S.D.	
1	การบริหารหลักสูตร	103.38	14.11	111.84	17.44	107.21	19.15	10.73*
2	การจัดทำเรียนการสอน	84.04	9.14	75.23	11.97	66.32	13.91	26.54*
3	การวัดและประเมินผล	53.77	8.79	48.41	9.24	41.50	10.32	25.30*
4	ความสัมพันธ์ระหว่าง อาจารย์และนักศึกษา	35.08	3.20	31.03	5.01	24.12	6.90	65.60*
5	การให้บริการชุมชนทาง วิชาชีพ	56.61	17.17	41.95	15.11	50.30	11.25	19.18*

$$*F_{.01} (2, 240) = 4.71$$

จากตาราง แสดงให้เห็นว่า ความคิดเห็นของผู้บริหาร อาจารย์ และพยาบาลที่มีต่อการบริหารหลักสูตรของโรงเรียนในคานตาง ๆ นั้น มีค่าคะแนนเฉลี่ยความคิดเห็นแตกต่างกันอย่างมีนัยสำคัญทางสถิติที่ระดับ .01 ในทุก ๆ กาน

ตารางที่ 26 เปรียบเทียบความแตกต่างของความคิดเห็นระหว่างผู้บริหาร อาจารย์และ
พยาบาลที่มีต่อการบริหารหลักสูตร เป็นรายคู่

อันดับ	ผู้บริหาร-อาจารย์	ผู้บริหาร-พยาบาล	อาจารย์-พยาบาล
	t - Test	t - Test	t - Test
1	3.55*	4.41*	2.30
2	2.53	4.91*	6.29*
3	1.91	4.35*	6.41*
4			
	2.39	6.43*	10.61*
5	3.72*	1.59	-5.51*

$$*P < .01 = 2.58$$

จากตารางนี้ แสดงให้เห็นว่า อาจารย์และพยาบาลมีความเห็นในเรื่องการบริหารหลักสูตรของโรงเรียนตรงกัน แตกกลุ่มผู้บริหารและอาจารย์ และกลุ่มผู้บริหารและพยาบาลมีความคิดเห็นในเรื่องเดียวกันนี้แตกต่างกันอย่างมีนัยสำคัญที่ระดับ .01

ในด้านการจัดการเรียนการสอน การวัดและประเมินผลและความสัมพันธ์ระหว่างอาจารย์และนักศึกษา ผู้บริหารและอาจารย์มีความคิดเห็นในเรื่องเหล่านี้ตรงกัน ตรงกันข้ามกับกลุ่มผู้บริหารและพยาบาล กับ อาจารย์และพยาบาลที่มีความคิดเห็นไม่เหมือนกัน แตกต่างกันอย่างมีนัยสำคัญทางสถิติที่ระดับ .01 สำหรับกลุ่มผู้บริหารและพยาบาลมีความคิดเห็นตรงกันในเรื่องการให้บริการชุมชนทางวิชาชีพ แตกกลุ่มผู้บริหารและอาจารย์กับกลุ่มอาจารย์และพยาบาลกลับมีความคิดเห็นในเรื่องเหล่านี้แตกต่างกัน

ตารางที่ 27 การเปรียบเทียบความคิดเห็นของบุคลากรในโรงพยาบาลของรัฐ กับ
บุคลากรในโรงพยาบาลของเอกชน

อันดับ	กิจกรรม	โรงพยาบาล ของรัฐ N = 261		โรงพยาบาล ของเอกชน N = 82		df	t-Test
		\bar{X}_1	S.D. ₁	\bar{X}_2	S.D. ₂		
1	การบริหารหลักสูตร	108.02	12.11	103.43	10.24	341	6.30*
2	การจัดการเรียนการสอน	75.22	11.64	68.32	9.32	341	4.92*
3	การวัดและประเมินผล	49.30	6.40	40.12	7.31	341	4.90*
4	ความสัมพันธ์ระหว่างอาจารย์ และนักศึกษา	30.04	8.61	28.69	6.89	341	7.20*
5	การให้บริการชุมชนทางวิชาชีพ	56.61	17.58	50.36	11.16	341	3.70*

* $P < .01 = 2.58$

จากตาราง แสดงว่า ความคิดเห็นของบุคลากรในโรงพยาบาลของรัฐที่มีต่อการบริหารหลักสูตรโรงเรียน แตกต่างกับความคิดเห็นของบุคลากรในโรงพยาบาลของเอกชน อย่างมีนัยสำคัญทางสถิติที่ระดับ .01 ทุก ๆ กิจกรรม

ตอนที่ 3 การเปรียบเทียบการบริหารหลักสูตรของโรงเรียนพยาบาล

ตารางที่ 28 เปรียบเทียบปัญหาการบริหารหลักสูตรโรงเรียนพยาบาลระหว่างผู้บริหาร
อาจารย์ และพยาบาลผู้สำเร็จการศึกษา ปี พ.ศ. 2518

อัน กับ	ปัญหา	ผู้บริหาร		อาจารย์		พยาบาล	
		จำนวน	ร้อยละ	จำนวน	ร้อยละ	จำนวน	ร้อยละ
1	ประชุมชี้แจงหลักสูตรให้ทราบ						
1.1	ทำ	13	100	132	73.33	92	61.33
1.2	ไม่ไ้ทำ	-	-	48	26.67	58	38.67
2	บุคลากรส่วนใหญ่เข้าใจหลักสูตร ของโรงเรียน						
2.1	มาก	13	100	89	59.44	59	39.34
2.2	น้อย	-	-	86	47.78	83	55.33
2.3	ไม่เข้าใจเลย	-	-	5	2.78	8	5.33
3	มีการประชุมปฏิบัติการ ทำประ- มวลการสอนและลักษณะวิชา						
3.1	ทำ	13	100	134	74.44	98	65.33
3.2	ไม่ไ้ทำ	-	-	46	25.56	52	34.67
4	จัดสัมมนาให้แสดงความคิดเห็น เกี่ยวกับหลักสูตร						
4.1	จัด	6	46.15	104	57.78	80	53.33
4.2	ไม่ไ้จัด	7	53.85	76	42.22	70	46.67

ตารางที่ 28 (ต่อ)

อัน กั้ม	ปัญหา	ผู้บริหาร		อาจารย์		พยาบาล	
		จำนวน	ร้อยละ	จำนวน	ร้อยละ	จำนวน	ร้อยละ
5	หลักสูตรของโรงเรียนมีราย- ละเอียดลักษณะวิชาไว						
5.1	มี	13	100	166	92.22	92	61.33
5.2	ไม่มี	-	-	14	7.78	58	38.67
	ถามมีใครปฏิบัติตามรายละเอียด ลักษณะวิชาหรือไม่						
5.3	ปฏิบัติ	13	100	169	92.77	108	72.00
5.4	ไม่ปฏิบัติ	-	-	15	8.33	42	28.00
6	อาจารย์พิเศษสอนตรงตามวัตถุประสงค์ และตามลักษณะราย- ละเอียดวิชา						
6.1	สอน	13	100	138	76.67	122	81.33
6.2	ไม่สอน	-	-	36	20.00	28	18.67
6.3	ไม่ทราบ	-	-	6	3.33	-	-
7	มีการวิจัยติดตามผลของหลักสูตร ที่นำมาใช้						
7.1	มี	7	53.85	111	61.67	126	84.00
7.2	ไม่มี	6	46.15	69	38.34	24	16.00

ตารางที่ 28 (ต่อ)

อัน กับ	ปัญหา	ผู้บริหาร		อาจารย์		พยาบาล	
		จำนวน	ร้อยละ	จำนวน	ร้อยละ	จำนวน	ร้อยละ
8	ถ้ามีการวิจัย ให้นำผลการวิจัย มาใช้ปรับปรุงหลักสูตร						
8.1	ปรับปรุง	10	76.92	108	60.00	102	68.00
8.2	ไม่ปรับปรุง	3	23.08	72	40.00	27	18.00
8.3	ไม่ทราบ	-	-	-	-	21	14.00
9	มีการสัมมนาพร้อมกับสถาบันอื่น เกี่ยวกับปัญหาคานหลักสูตรและ การสอน						
9.1	มี	13	100	95	52.78	61	40.67
9.2	ไม่มี	-	-	75	41.67	7	4.67
9.3	ไม่ทราบ	-	-	10	5.55	82	54.66

จากตารางนี้ แสดงให้เห็นว่า ผู้บริหารทั้งหมดร้อยละ 100 แสดงความคิดเห็นว่า ในการประชุมชี้แจงหลักสูตรใหม่ มีการประชุมปฏิบัติการ ทำประมวลการสอนและลักษณะ รายละเอียดของวิชาไว้ บุคลากรส่วนใหญ่ในโรงเรียนเข้าใจหลักสูตรของโรงเรียนดี มีการสัมมนาพร้อมกับสถาบันอื่นเกี่ยวกับปัญหาคานหลักสูตรและการสอน รวมทั้งอาจารย์พิเศษ สอนตรงตามวัตถุประสงค์ที่วางไว้ ใ้จัดทำแล้วทั้งหมด ส่วนในคาน การวิจัยติดตามผลของ หลักสูตรที่นำมาใช้ นำผลการวิจัยมาใช้ปรับปรุงหลักสูตร และจัดสัมมนาให้แสดงความความคิดเห็น เกี่ยวกับหลักสูตรนั้น มีผู้บริหารอีกร้อยละ 53.85, 46.15 และ 23.08 ที่แสดงความความคิดเห็นว่า ยังไม่จัดทำ

สำหรับอาจารย์และพยาบาลมีความคิดเห็นว่า การบริหารหลักสูตรของโรงเรียน
ยังจัดทำไม่สมบูรณ์ และยังไม่ได้จัดทำในหลายด้าน โดยเฉพาะในคานบุคคลากรของโรงเรียน
ส่วนใหญ่เข้าใจหลักสูตรของโรงเรียนน้อย มีถึงร้อยละ 48.78 และ 55.33 และการวิจัย
ติดตามผลของหลักสูตรที่นำมาใช้ นำผลการวิจัยมาใช้ปรับปรุงหลักสูตร และมีการสัมมนา
ร่วมกับสถาบันอื่นเกี่ยวกับปัญหาคานหลักสูตรและการสอน ยังไม่ได้จัดทำ ร้อยละ 38.34,
16.00, 40.00, 18.00, 41.67 และ 4.67 ตามลำดับ

ตารางที่ 29 ปัญหาอื่นที่เกี่ยวกับการบริหารหลักสูตรของโรงเรียนพยาบาล

	ปัญหาอื่น ๆ	อาจารย์		พยาบาล	
		จำนวน	ร้อยละ	จำนวน	ร้อยละ
1	บุคลากรในการสอนมีไม่เพียงพอ	30	16.67	70	46.67
2	หน่วยกิตหมวดวิชาการศึกษาทั่วไปน้อย	25	13.89	11	7.33
3	การสอนในหมวดวิชาเดียวกันซ้ำซ้อน	40	25.56	60	40.00
4	การจัดชั่วโมงฝึกปฏิบัติงานมากเกินไป ไม่มี เวลาพักผ่อน	35	19.45	110	73.34
5	อุปกรณ์การสอนมีแต่ไม่ได้ใช้และบางครั้งใช้ การไม่ได้	60	36.67	24	13.33
6	อาจารย์บางท่านสอนโดยการบรรยายอย่าง เดียว ไม่ใช่อุปกรณ์เลย	—	—	80	53.33
7	ห้องเรียนในคลินิกแออัด บางแห่งไม่มีห้องเรียนเลย	56	31.11	54	36.00
8	การจัดฝึกประสบการณ์การเรียนรู้ เวิร์กช็อป มีครูคอยนิเทศ แนะนำ	—	—	30	20.00
9	เวรบาย คึก รับผิดชอบงานมาก ทำไม่ทัน คนน้อย	—	—	70	46.67

นอกจากนี้ผู้สอนน้อยเพียงหนึ่งหรือสองคน จึงรวบรวมได้ดังนี้

1. ปัญหาวันหยุดไม่ได้จัดให้ตรงกับวันนักขัตฤกษ์ มีบางแค้นอย่างมาก
2. จ้างงานฝึกปฏิบัติได้รับนิยชมมากเกินไป ไม่มีเวลาศึกษาคนควา
3. เวลาเกิดปัญหาต่าง ๆ เรื่องเรียน ผู้บริหารและอาจารย์ไม่ปรับปรุงแก้ไข

จากตาราง แสดงให้เห็นว่า ทั้งอาจารย์และพยาบาลมีความคิดเห็นตรงกันใน เรื่อง ห้องเรียนในคลินิกแออัด บางแห่งไม่มีห้องเรียนเลย ร้อยละ 31.11, 36 การสอนในหมวดวิชาเดียวกันซ้ำซ้อน ร้อยละ 25.56 และ 40.00 ตามลำดับ การจัด ชั่วโมงการฝึกปฏิบัติงานมากเกินไป ไม่มีเวลาพักผ่อน ร้อยละ 19.45, 73.34 และ บุคลากรที่ทำการสอนมีน้อยไม่พอเพียง ร้อยละ 16.67 และ 46.67

นอกจากนี้ พยาบาลยังประสบปัญหาเกี่ยวกับ อาจารย์สอนโดยการบรรยาย ไม่ใช่อุปกรณ์ และการปฏิบัติงานเวรขยาย ถึง รับผิดชอบงานมาก มีคนน้อย ทำงานไม่ทัน ร้อยละ 53.33 และ 46.67 ตามลำดับ

ตารางที่ 30 ข้อเสนอแนะเกี่ยวกับปัญหาการบริหารหลักสูตร

ข้อเสนอแนะ	อาจารย์		พยาบาล	
	จำนวน	ร้อยละ	จำนวน	ร้อยละ
1 จัดหามูลค่ากรอื่นเพิ่มเติมในเวรบาย คิก โดย ไม่ตองอาศัยแรงงานนักศึกษา	24	13.33	36	24.00
2 ควรพิจารณาปรับปรุงวิชาในหมวดการศึกษาทั่วไป ใหม่เนื้อหามากขึ้นกว่าเดิม	16	8.89	-	-
3 ควรรวมวิชาต่าง ๆ ในหมวดวิชาเดียวกันให้ น้อยลง เพื่อลดการซ้ำซ้อนและนำประชุมอาจารย์ จัดเนื้อหาใหม่	14	7.78	-	-
4 จัดหาอาจารย์ประจำเพิ่มใหม่มากขึ้น	16	8.89	26	17.33
5 ขอให้มหาวิทยาลัยช่วยสอนและนิเทศงานในภาค ปฏิบัติเพิ่มเติม	-	-	66	44.00
6 ให้มีวันหยุดตรงกับวันนักช้ตฤกษ์	-	-	41	27.33
7 จัดหาห้องเรียนในคลินิกแยกเป็นสัดส่วนและ ไม่แออัด มีเก้าอี้พอเพียง	22	14.66	32	21.33

จากตารางนี้ แสดงให้เห็นว่า ทั้งอาจารย์และพยาบาลต้องการให้มีมูลค่ากรอื่นมาทำงานเวรบาย คิก เพิ่มขึ้นแทนที่การใช้แรงงานนักศึกษา ร้อยละ 13.33, 24.00 จัดห้องเรียนในคลินิกแยกเป็นสัดส่วน มีเก้าอี้ให้พอเพียง ร้อยละ 14.16, 21.33 และจัดหาอาจารย์ประจำเพิ่มใหม่มากขึ้น ร้อยละ 8.89 และ 17.33 ตามลำดับ นอกจากนี้พยาบาลยังให้ข้อเสนอแนะเกี่ยวกับการเพิ่มจำนวนอาจารย์นิเทศงานภาคปฏิบัติขึ้นอีก ร้อยละ 44.00

สำหรับการปรับปรุงเนื้อหาวิชาในหมวดวิชาการศึกษาทั่วไป และการจัดประชุมอาจารย์เพื่อจัดรวมเนื้อหาวิชาต่าง ๆ ในหมวดเดียวกันให้ลดน้อยลงนั้น อาจารย์ได้แสดงความคิดเห็นถึงร้อยละ 8.89 และ 7.78 ตามลำดับ