

## การวิเคราะห์ข้อมูลและผลการวิเคราะห์ข้อมูล

### ลำดับการเสนอผลการวิเคราะห์ข้อมูล

เนื่องจากการวิจัยครั้งนี้ ได้ข้อมูลมาใน 2 ลักษณะ คือ การสัมภาษณ์โดยใช้แบบสัมภาษณ์อย่างมีโครงสร้าง สัมภาษณ์ผู้มีหน้าที่รับผิดชอบทางด้านการศึกษาของส่วนราชการโดยตรง 13 ท่าน และการส่งแบบสอบถามให้ประชากรผู้มีส่วนเกี่ยวข้องเป็นผู้ตอบ ดังนั้น จึงเสนอข้อมูลและผลการวิเคราะห์ข้อมูลเป็น 2 ส่วน คือ

ส่วนที่ 1 เสนอข้อมูลจากแบบสัมภาษณ์อย่างมีโครงสร้าง ซึ่งศึกษาเกี่ยวกับโครงสร้าง อันประกอบไปด้วย

1. การจัดสายงานการบริหารการศึกษา
2. นโยบายและวัตถุประสงค์ของการจัดการศึกษา
3. ตำแหน่งบุคลากรที่ทำหน้าที่การศึกษา
4. หน้าที่ความรับผิดชอบของหน่วยงานหรือบุคคลที่ปฏิบัติงานด้านการศึกษา

5. กิจกรรมในการดำเนินงานการศึกษา
6. การติดต่อสัมพันธ์กับหน่วยงานอื่น
7. งบประมาณค่าใช้จ่าย

ในส่วนที่ 1 นี้ ผู้วิจัยจะวิเคราะห์และเสนอข้อมูลด้วยการเขียนแผนภูมิและการบรรยาย

ส่วนที่ 2 เสนอข้อมูลจากแบบสอบถาม ดังต่อไปนี้

ตอนที่ 1 ข้อมูลส่วนตัวของผู้ตอบแบบสอบถาม

ตอนที่ 2 ความคิดเห็นของผู้บริหารระดับกรม และผู้บริหารระดับกอง

เกี่ยวกับการจัดการประชาสัมพันธ์ในหน่วยงาน ซึ่งประกอบไปด้วยด้านต่าง ๆ ดังนี้ คือ

1. ด้านกระบวนการดำเนินงานประชาสัมพันธ์
2. ด้านความสัมพันธ์ภายในหน่วยงาน
3. ด้านความสัมพันธ์ระหว่างหน่วยงาน (กรม) ของกระทรวง
4. ด้านการใช้สื่อประชาสัมพันธ์ทางวิทยุและโทรทัศน์
5. ด้านการใช้สื่อประชาสัมพันธ์ทางหนังสือพิมพ์
6. ด้านการใช้สื่อทางเอกสารสิ่งพิมพ์ จดหมาย และป้ายประกาศเผยแพร่
7. ด้านการใช้กิจกรรมและบริการอื่น ๆ

ตอนที่ 3 ความคิดเห็นของผู้บริหารระดับกรม และผู้บริหารระดับกอง  
เกี่ยวกับปัญหาและอุปสรรคในการประชาสัมพันธ์ของหน่วยงานในด้านต่าง ๆ

ในส่วนที่ 2 นี้ ผู้วิจัยจะทำการวิเคราะห์และเสนอข้อมูลโดยใช้ตารางและ  
การบรรยาย

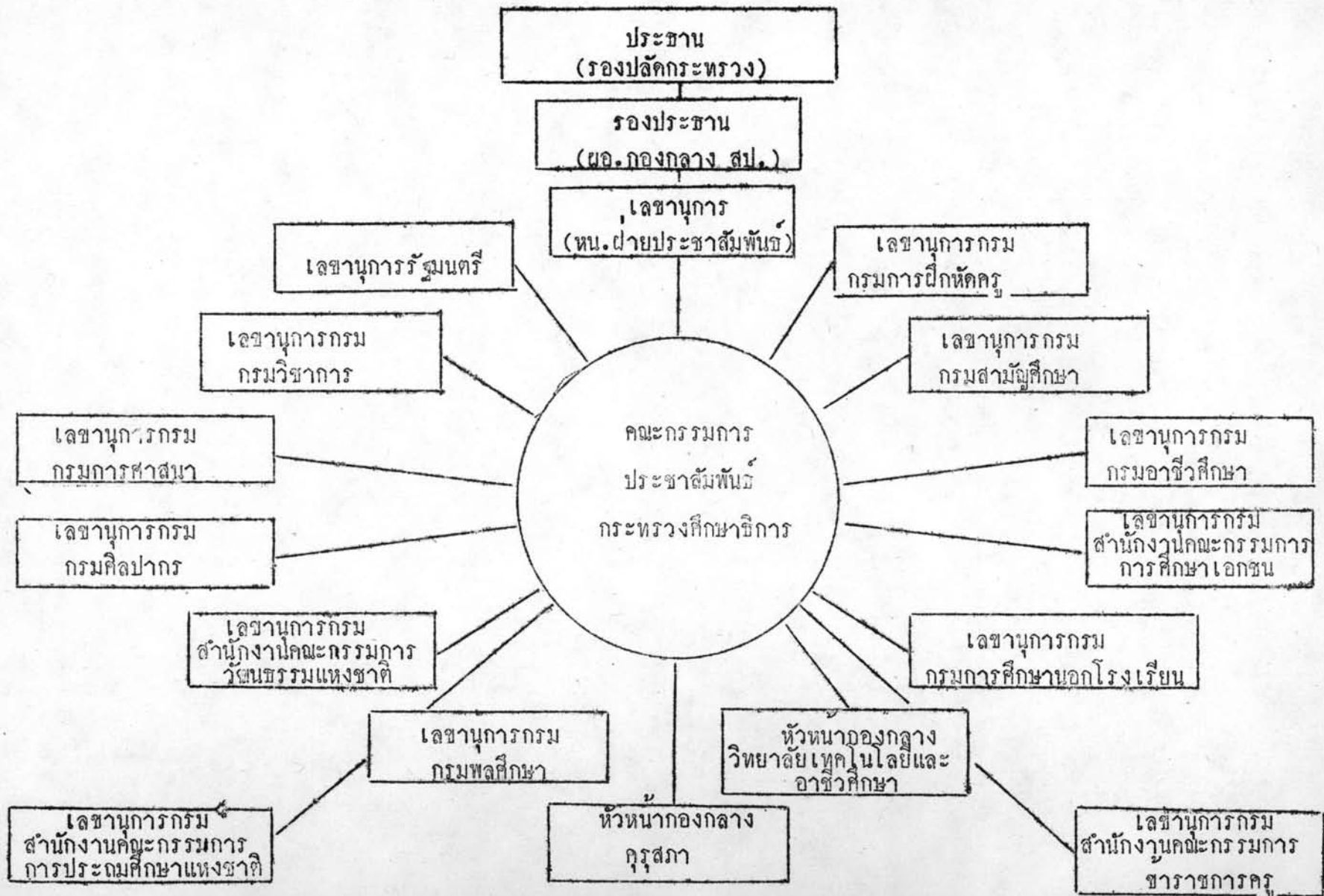
### ผลการวิเคราะห์ข้อมูล

ส่วนที่ 1 การวิเคราะห์เกี่ยวกับโครงสร้างการจัดประชาสัมพันธ์ของ  
กระทรวงศึกษาธิการ

ผู้วิจัยได้สำรวจแผนภูมิการจัดสายงานการบริหารงานประชาสัมพันธ์ของ  
กระทรวงศึกษาธิการ และได้ทำการสัมภาษณ์ผู้มีหน้าที่รับผิดชอบทางด้านประชาสัมพันธ์  
ของส่วนราชการในกระทรวงศึกษาธิการ ทั้ง 13 ส่วนราชการ ปรากฏผลดังนี้

แผนภูมิการจัดสายงานการบริหารงานประชาสัมพันธ์ของกระทรวงศึกษาธิการ  
ปรากฏว่ามีแผนภูมิที่เป็นทางการของการบริหารงานประชาสัมพันธ์ของกระทรวงศึกษาธิการ  
โดยส่วนรวม และของกองกลาง สำนักงานปลัดกระทรวง ดังที่แสดงไว้ในแผนภูมิที่ 4-6  
ดังนี้

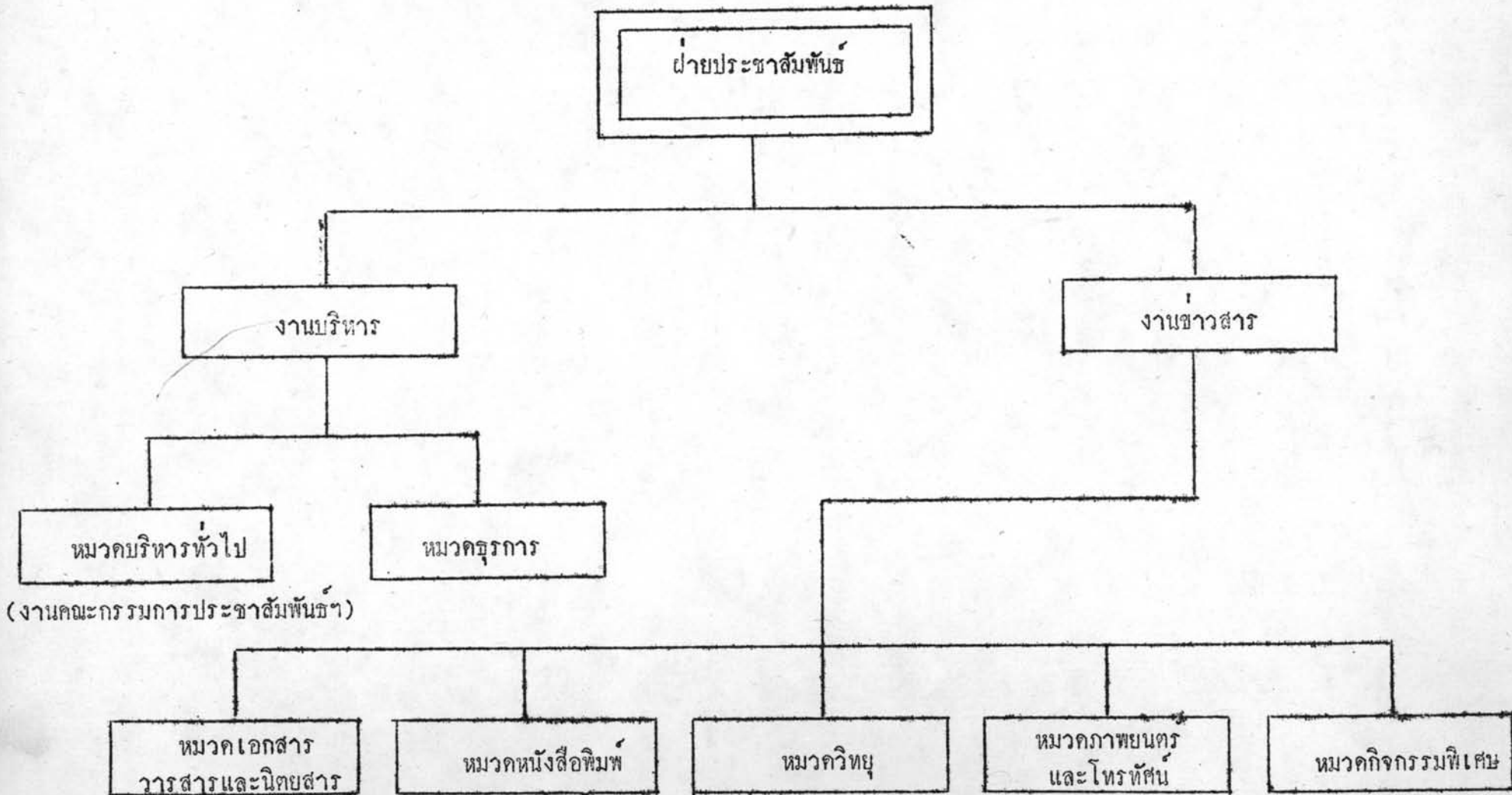
แผนภูมิที่ 4 แผนภูมิคณะกรรมการประชาสัมพันธ์ กระทรวงศึกษาธิการ



แผนภูมิที่ 5 แผนภูมิแสดงขอบข่ายของการประชาสัมพันธ์ ของกระทรวงศึกษาธิการ



แผนภูมิที่ 6 แผนภูมิการแบ่งงานของฝ่ายประชาสัมพันธ์ กองกลาง สำนักงานปลัดกระทรวงศึกษาธิการ



ข้อมูลที่ได้จากการสัมภาษณ์ผู้มีหน้าที่รับผิดชอบทางด้านการประชาสัมพันธ์ของ  
ส่วนราชการในกระทรวงศึกษาธิการทั้ง 13 ส่วนราชการปรากฏผล ดังต่อไปนี้

1. ส่วนราชการในกระทรวงศึกษาธิการ ได้มีการจัดตั้งหน่วยประชาสัมพันธ์  
ภายในอย่างเป็นทางการทั้ง 13 ส่วนราชการ

2. นโยบายและวัตถุประสงค์ของการจัดการประชาสัมพันธ์ โดยส่วนรวม  
มีดังนี้

### 2.1 นโยบาย

กระทรวงศึกษาธิการมีภารกิจที่จะต้องรับผิดชอบต่อการศึกษาระดับชาติ  
การดำเนินงานของกระทรวงได้ใช้งบประมาณจากภาษีของประชาชน จึงมีหน้าที่ความรับ  
ผิดชอบที่จะต้องสื่อสารและสร้างความเข้าใจเกี่ยวกับการดำเนินงานทางด้านการศึกษา  
ให้ประชาชนรับรู้ เพื่อสร้างความศรัทธาเชื่อถือ ความเข้าใจอันดีตลอดจนการสร้าง  
ภาพพจน์ที่ดี ให้เกิดกับประชาชนและผู้ที่มีผิดชอบงานของกระทรวง ดังนั้น กระทรวง  
ศึกษาธิการจึงได้เล็งเห็นความสำคัญของการประชาสัมพันธ์ ซึ่งจะ เป็นเครื่องมือที่จะ  
ประสานสัมพันธ์ส่วนราชการต่าง ๆ ทั้งภายในและภายนอกกระทรวง ตลอดจนประชาชน  
ผู้เป็นเจ้าของประเทศ

### 2.2 วัตถุประสงค์ในการดำเนินงานประชาสัมพันธ์

1) เพื่อเผยแพร่ข่าวสารของหน่วยงานให้ถึงประชาชนและ  
บุคคลที่เกี่ยวข้องอย่างกว้างขวางและรวดเร็ว

2) เพื่อเสริมสร้างความเข้าใจอันดีระหว่างบุคคลและหน่วยงาน  
ทั้งภายในและภายนอกกระทรวงศึกษาธิการ

3) เพื่อให้บุคคลและหน่วยงานที่เกี่ยวข้องมีความรู้และความ  
เข้าใจในการดำเนินงานตามแผนงานและโครงการต่าง ๆ ของกระทรวง

4) เพื่อเป็นแหล่งกลางและเป็นศูนย์การข่าวสารแก่ประชาชน  
ทั่วไป

5) เพื่อให้ความรู้และการศึกษาแก่ประชาชนทั่วไป

6) เพื่อป้องกันและแก้ไขความเข้าใจผิดต่าง ๆ

- 7) เพื่อแถลงข้อเท็จจริงในเรื่องต่าง ๆ ของส่วนราชการ
- 8) เพื่อสร้างภาพพจน์และทัศนคติที่ดีให้เกิดขึ้นแก่หน่วยงาน
- 9) เพื่อสำรวจตรวจสอบกระแสประชามติอันจะเป็นผลประโยชน์

ต่อการบริหารงาน

- 10) เพื่อก่อให้เกิดการประสานในการดำเนินงานของหน่วยงาน

ต่าง ๆ ของกระทรวง

3. ตำแหน่งบุคลากรที่ทำหน้าที่ประชาสัมพันธ์ จากการสัมภาษณ์ปรากฏว่ามีบุคลากรที่ทำหน้าที่ทางการประชาสัมพันธ์ในตำแหน่งต่าง ๆ จำแนกโดยส่วนรวมได้ดังนี้ คือ

### 3.1 จำแนกตามลักษณะงานที่ปฏิบัติ

- 1) เจ้าหน้าที่ข่าว
- 2) เจ้าหน้าที่โสตทัศนอุปกรณ์
- 3) เจ้าหน้าที่วารสาร
- 4) เจ้าหน้าที่ติดต่อสอบถาม
- 5) เจ้าหน้าที่งานวิทยุ
- 6) เจ้าหน้าที่งานโทรทัศน์และภาพยนตร์
- 7) เจ้าหน้าที่กิจกรรมพิเศษ
- 8) เจ้าหน้าที่งานเอกสาร
- 9) เจ้าหน้าที่ประสานงานและเผยแพร่
- 10) เจ้าหน้าที่บริหาร
- 11) เจ้าหน้าที่ธุรการ
- 12) พนักงานพิมพ์ดีด

### 3.2 จำแนกตามตำแหน่งงาน

- 1) หัวหน้าฝ่ายประชาสัมพันธ์
- 2) หัวหน้าแผนกประชาสัมพันธ์
- 3) หัวหน้างานประชาสัมพันธ์
- 4) นักประชาสัมพันธ์

5) นักวิชาการศึกษา

6) ประจำแผนก

4. หน้าที่ความรับผิดชอบของหน่วยงาน หรือบุคคลที่ปฏิบัติงานด้านการประชาสัมพันธ์ มีดังนี้ คือ

- 1) อำนวยความสะดวกแก่ผู้มาติดต่อ
- 2) รวบรวมข่าวและข้อมูลเสนอกรม
- 3) เผยแพร่ข่าวสารของส่วนราชการ
- 4) จัดทำข่าว แถลง ประมวล วิเคราะห์ และแก้ไข
- 5) ติดต่อประสานงานภายในและภายนอกส่วนราชการ
- 6) วางแผนงานประชาสัมพันธ์ของส่วนราชการ
- 7) กำหนดแผนปฏิบัติงานด้านประชาสัมพันธ์
- 8) ทำแผนหรือโครงการเฉพาะกิจ
- 9) สร้างความเข้าใจอันดีให้เกิดขึ้นแก่หน่วยงาน
- 10) ติดต่อประสานงานกับสื่อมวลชนทั้งของรัฐและเอกชน
- 11) จัดทำบทความ วารสาร จดสาร และจดหมายข่าว
- 12) รับเรื่องราวร้องทุกข์
- 13) คัดข่าวเสนอกรม และสลับรับฟังความคิดเห็นจากบุคคล

ทั่วไป

14) รับนโยบายของกรมมาเผยแพร่

5. กิจกรรมในการดำเนินงานประชาสัมพันธ์ จากการรวบรวมกิจกรรมที่ดำเนินงานโดยส่วนรวมแล้ว ปรากฏว่า มีดังต่อไปนี้

- 1) โครงการประชาสัมพันธ์ในรอบปี
- 2) ฝึกอบรมเจ้าหน้าที่ประชาสัมพันธ์
- 3) โครงการเฉพาะกิจ
- 4) จดหมายข่าวรายเดือน
- 5) เผยแพร่ภาพข่าวกิจกรรมต่าง ๆ
- 6) เอกสารข่าวประจำวัน และเอกสารแนะนำต่าง ๆ



- 7) รายงานประจำปี
- 8) โครงการ เผยแพร่ข่าวสารทางโทรทัศน์และวิทยุ
- 9) วารสาร
- 10) แดลง ชี้นำและสรุปข่าว
- 11) จัดนิทรรศการ
- 12) ทำเนียบข้าราชการ

6. การติดต่อสัมพันธ์กับหน่วยงานอื่น ๆ จากการสัมภาษณ์ส่วนราชการทั้ง 13 ส่วนราชการ ปรากฏผลออกมาว่า

6.1 ในด้านที่ส่วนราชการอื่น ๆ ของกระทรวงมาติดต่อกับหน่วยประชาสัมพันธ์ที่ท่านรับผิดชอบมีมากน้อยเพียงใด ปรากฏว่ามี 9 ส่วนราชการ ตอบว่ามาก 2 ส่วนราชการ ตอบว่าปานกลาง และอีก 2 ส่วนราชการตอบว่าน้อย

6.2 ในด้านที่ท่านได้ไปติดต่อกับส่วนราชการอื่น ๆ ของกระทรวงศึกษาธิการมีมากน้อยเพียงใด ปรากฏว่ามี 6 ส่วนราชการตอบว่ามาก 4 ส่วนราชการตอบว่าปานกลาง และอีก 3 ส่วนราชการตอบว่าน้อย

7. งบประมาณในการจัดการประชาสัมพันธ์ จากการสัมภาษณ์ ปรากฏว่ามี 9 ส่วนราชการได้รับการจัดสรรงบประมาณ อีก 4 ส่วนราชการไม่ได้รับการจัดสรรในส่วนราชการของกระทรวงศึกษาธิการที่ตอบว่ามีงบประมาณที่ได้รับมีดังต่อไปนี้

- 1) 30,000 บาท
- 2) 50,205 บาท
- 3) 60,000 บาท
- 4) 170,000 บาท
- 5) 216,200 บาท
- 6) 400,000 บาท
- 7) ไม่นั่นอน (อาจจะอยู่ในงบบริหารงานทั่วไป หรืออาจจะ

ของงบประมาณเป็นครั้งคราว)

สำหรับส่วนราชการที่ตอบว่าไม่มีงบประมาณ ส่วนราชการเหล่านั้น ได้จัดหาเงินเพื่อดำเนินงานการประชาสัมพันธ์ ดังนี้

- 1) งบประมาณทั่วไป
- 2) ขอตั้งงบประมาณเป็นคราว ๆ ไป
- 3) ขอความช่วยเหลือจากบริษัทห้างร้าน
- 4) โดยการออกและจำหน่ายวารสาร
- 5) ขอความร่วมมือจากหน่วยราชการหรือสื่อมวลชน
- 6) ใช้เงินสวัสดิการของกรม
- 7) จัดทำหนังสือที่ระลึกในโอกาสต่าง ๆ จำหน่าย



ส่วนที่ 2 การวิเคราะห์ข้อมูลเกี่ยวกับการจัดการประชาสัมพันธ์ และปัญหาอุปสรรค  
ของการประชาสัมพันธ์ของกระทรวงศึกษาธิการ

ตอนที่ 1 ข้อมูลส่วนตัวของผู้ตอบแบบสอบถาม

ตารางที่ 2  
เพศของผู้ตอบแบบสอบถาม

กลุ่มประชากร	ชาย		หญิง		รวม	
	จำนวน	ร้อยละ	จำนวน	ร้อยละ	จำนวน	ร้อยละ
1. ผู้บริหารระดับกรม	37	94.87	2	5.13	39	100
2. ผู้บริหารระดับกอง	73	78.49	20	21.51	93	100
รวม	110	83.33	22	16.67	132	100

จากตารางที่ 2 แสดงว่าผู้บริหารระดับกรมที่ตอบแบบสอบถามเป็นชายมากกว่าหญิง คิดเป็นร้อยละ 94.87 และ 5.13 ตามลำดับ และผู้บริหารระดับกองที่ตอบแบบสอบถาม เป็นชายมากกว่าหญิงเช่นกัน คิดเป็นร้อยละ 78.49 และ 21.51 ตามลำดับ

เมื่อพิจารณาโดยรวมทั้งหมดแล้ว ผู้ตอบแบบสอบถามทั้งหมดเป็นชายมากกว่าหญิง คิดเป็นร้อยละ 83.33 และ 16.67 ตามลำดับ



ตารางที่ 3  
ตำแหน่งของผู้ตอบแบบสอบถาม

ตำแหน่ง	จำนวน	ร้อยละ
1. ปลัดกระทรวง, รองปลัดกระทรวง	4	3.03
2. อธิบดี, รองอธิบดี, เลขาธิการ, รองเลขาธิการ หรือตำแหน่งอื่นที่เทียบเท่าอธิบดี	35	26.52
3. ผู้อำนวยการกอง, ผู้อำนวยการศูนย์, หัวหน้ากอง หัวหน้าศูนย์หรือตำแหน่งอื่นที่เทียบเท่าหัวหน้ากอง	93	70.45
รวม	132	100

จากตารางที่ 3 แสดงว่าตำแหน่งของผู้บริหารระดับกรมที่ตอบแบบสอบถาม ประกอบไปด้วย ปลัดกระทรวง, รองปลัดกระทรวง คิดเป็นร้อยละ 3.03 และ อธิบดี, รองอธิบดี, เลขาธิการ, รองเลขาธิการ หรือตำแหน่งอื่นที่เทียบเท่าอธิบดี คิดเป็นร้อยละ 26.52 ส่วนผู้บริหารระดับกองที่ตอบแบบสอบถาม ประกอบไปด้วยผู้อำนวยการกอง, ผู้อำนวยการศูนย์, หัวหน้ากอง, หัวหน้าศูนย์ หรือตำแหน่งอื่นที่เทียบเท่าหัวหน้ากอง คิดเป็นร้อยละ 70.45

ตารางที่ 4  
 ความรู้และประสบการณ์ด้านการประชาสัมพันธ์ของผู้ตอบแบบสอบถาม

การได้รับความรู้และประสบการณ์	ผู้บริหารระดับกรม		ผู้บริหารระดับกอง		รวม	
	จำนวน	ร้อยละ	จำนวน	ร้อยละ	จำนวน	ร้อยละ
1. เคยได้รับการศึกษาจากสถาบันการศึกษา	4	10.26	5	5.38	9	6.82
2. เคยได้รับการอบรม	-	-	8	8.60	8	6.06
3. มีความสนใจศึกษาจากตำรา เอกสารและ สอบถามจากผู้รู้	24	61.53	55	59.14	79	59.85
4. ทั้งข้อ 1, 2 และ 3	2	5.13	9	9.68	11	8.33
5. ข้อ 1 และ 2	1	2.56	-	-	1	0.75
6. ข้อ 1 และ 3	5	12.83	9	9.68	14	10.60
7. ข้อ 2 และ 3	3	7.69	7	7.52	10	7.59
รวม	39	100.00	93	100.00	132	100.00

จากตารางที่ 4 แสดงให้เห็นว่าทั้งผู้บริหารระดับกรม และผู้บริหารระดับกอง ส่วนใหญ่ได้รับความรู้และประสบการณ์ด้านการประชาสัมพันธ์ จากความสนใจศึกษาจากตำรา เอกสาร และสอบถามจากผู้รู้มากที่สุด คือ ร้อยละ 61.53 และ 59.14 ตามลำดับ รองลงไป คือ การได้รับการศึกษาจากสถาบันการศึกษาและความสนใจศึกษาจากตำรา เอกสารและสอบถามจากผู้รู้ คือร้อยละ 12.83 และ 9.68 ตามลำดับ

เมื่อพิจารณาโดยรวมแล้วผู้บริหารระดับกรมและผู้บริหารระดับกอง ได้รับความรู้ และประสบการณ์ด้านการประชาสัมพันธ์ โดยความสนใจศึกษาจากตำรา เอกสาร และสอบถามจากผู้รู้เป็นส่วนใหญ่ คิดเป็นร้อยละ 59.85 รองลงไปได้รับความรู้จากสถาบันการศึกษาและโดยความสนใจศึกษาจากตำรา เอกสาร และสอบถามจากผู้รู้ คิดเป็นร้อยละ 10.60

## ตอนที่ 2 การจัดการประชาสัมพันธ์ในหน่วยงาน

## ตารางที่ 5

## กระบวนการดำเนินงานประชาสัมพันธ์

ข้อที่	ข้อความ	ผู้บริหารระดับกรม (N = 39 )		ผู้บริหารระดับกอง (N = 93 )		รวม (N = 132 )	
		$\bar{X}$	S.D.	$\bar{X}$	S.D.	$\bar{X}$	S.D.
1.	ท่านคิดว่า การประชาสัมพันธ์มีความจำเป็นต่อการบริหารงานของหน่วยงานเพียงใด	3.51	0.55	3.51	0.60	3.51	0.40
2.	หน่วยงานของท่านมีการกำหนดนโยบายในการจัดการประชาสัมพันธ์ไว้เป็นการแน่นอนเพียงใด	2.69	0.56	2.27	0.91	2.42	0.82
3.	หน่วยงานของท่านมีการกำหนดแผนงานในการจัดการประชาสัมพันธ์ไว้ชัดเจนเพียงใด	2.67	0.61	2.19	0.93	2.45	0.63
4.	ในการกำหนดแผนงานประชาสัมพันธ์ หัวหน้าหน่วยงานย่อยต่าง ๆ มีโอกาสเข้าร่วมเพียงใด	2.28	0.90	2.11	0.97	2.27	1.87
5.	ในการจัดเจ้าหน้าที่ให้รับผิดชอบในการประชาสัมพันธ์ของหน่วยงาน ได้รับการคัดเลือกอย่างเหมาะสมเพียงใด	2.49	0.55	2.33	0.82	2.38	0.76
6.	หน่วยงานของท่านมีวัสดุอุปกรณ์ และเครื่องมือที่จะช่วยในการประชาสัมพันธ์ไว้พร้อมเพียงใด	2.15	0.43	1.84	0.98	1.93	0.86
7.	หน่วยงานของท่านมีการให้คำแนะนำ และฝึกอบรมบุคลากรในค่านิยม การสื่อสารสัมพันธ์กับบุคคลภายนอกเพียงใด	2.15	0.66	1.91	0.98	1.98	0.88

ตารางที่ 5 (ต่อ)

ข้อที่	ข้อความ	ผู้บริหารระดับกรม (N = 39)		ผู้บริหารระดับกอง (N = 93)		รวม (N = 132)	
		$\bar{X}$	S.D.	$\bar{X}$	S.D.	$\bar{X}$	S.D.
8.	ในการจัดประชาสัมพันธ์ร่วมกับหน่วยงานต่าง ๆ ในกระทรวงได้มีการประสานงานกันเป็นอย่างดีเพียงใด	2.49	0.59	2.24	0.92	2.31	0.85
9.	หน่วยติดต่อสอบถามของหน่วยงานของท่าน ได้จัดตั้งไว้ในที่เด่นชัด ให้บุคคลภายนอกติดต่อได้สะดวกเพียงใด	2.56	0.84	2.37	0.95	2.42	0.92
10.	หน่วยงานของท่านได้เคยประเมินผลการดำเนินงานประชาสัมพันธ์ที่ผ่านทางสื่อมวลชนประเภทต่าง ๆ						
	สม่ำเสมอเพียงใด	2.03	0.86	1.52	1.12	1.67	1.08
11.	หน่วยงานของท่านมีอำนาจตัดสินใจในการดำเนินงานประชาสัมพันธ์ในงานส่วนที่รับผิดชอบคล่องตัวเพียงใด	2.72	0.68	2.10	1.06	2.28	1.00
* 12.	ในการจัดการประชาสัมพันธ์ท่านพบว่าหน่วยงานของท่านจัดสรรทางการเงินที่สนับสนุนเพียงใด	2.13 (1.87)	0.91	2.05 (1.95)	1.26	2.08 (1.92)	1.17
	รวม	2.47	0.80	2.19	1.07	2.28	1.02

\* ตัวเลขในวงเล็บเป็นค่าทางสถิติที่ใช้ในการคำนวณ เพราะเป็นค่าถ้ามินิเดธ

จากตารางที่ 5 กระบวนการดำเนินงานประชาสัมพันธ์  
 ความคิดเห็นของประชากรทั้งสองกลุ่ม เกี่ยวกับกระบวนการดำเนินงานประชาสัมพันธ์  
 พิจารณารายละเอียดเป็นรายข้อได้ดังนี้ คือ

ข้อ 1. ท่านคิดว่าการประชาสัมพันธ์มีความจำเป็นต่อการบริหารงานของหน่วยงาน  
 เพียงใด

ความคิดเห็นเฉลี่ยของประชากรทั้งสองกลุ่มอยู่ในเกณฑ์มากที่สุด ( $\bar{X} = 3.51$ )  
 ผู้บริหารระดับกรมและผู้บริหารระดับกองมีความเห็นสอดคล้องกันอยู่ในเกณฑ์  
 มากที่สุด ( $\bar{X} = 3.51$  เท่ากัน)

ข้อ 2. หน่วยงานของท่านมีการกำหนดนโยบายในการจัดการประชาสัมพันธ์ไว้  
 เป็นการแน่นอนเพียงใด

ความคิดเห็นเฉลี่ยของประชากรทั้งสองกลุ่มอยู่ในเกณฑ์น้อย ( $\bar{X} = 2.42$ )  
 ผู้บริหารระดับกรมมีความเห็นอยู่ในเกณฑ์มาก ( $\bar{X} = 2.69$ ) ส่วนผู้บริหารระดับ  
 กองมีความเห็นอยู่ในเกณฑ์น้อย ( $\bar{X} = 2.27$ )

ข้อ 3. หน่วยงานของท่านมีการกำหนดแผนงานในการจัดการประชาสัมพันธ์ไว้  
 ชัดเจนเพียงใด

ความคิดเห็นเฉลี่ยของประชากรทั้งสองกลุ่มอยู่ในเกณฑ์น้อย ( $\bar{X} = 2.45$ )  
 ผู้บริหารระดับกรมมีความเห็นอยู่ในเกณฑ์มาก ( $\bar{X} = 2.67$ ) ส่วนผู้บริหารระดับ  
 กองมีความเห็นอยู่ในเกณฑ์น้อย ( $\bar{X} = 2.19$ )

ข้อ 4. ในการกำหนดแผนงานประชาสัมพันธ์ หัวหน้าหน่วยงานย่อยต่าง ๆ มี  
 โอกาสเข้าร่วมเพียงใด

ความคิดเห็นเฉลี่ยของประชากรทั้งสองกลุ่มอยู่ในเกณฑ์น้อย ( $\bar{X} = 2.27$ )  
 ผู้บริหารระดับกรมและผู้บริหารระดับกอง มีความเห็นสอดคล้องกันอยู่ในเกณฑ์น้อย  
 ( $\bar{X} = 2.28, 2.11$  ตามลำดับ)



ข้อ 5. ในการจัดเจ้าหน้าที่ให้รับผิดชอบในงานการประชาสัมพันธ์ของหน่วยงาน  
ได้รับการคัดเลือกอย่างเหมาะสมเพียงใด

ความคิดเห็นเฉลี่ยของประชากรทั้งสองกลุ่มอยู่ในเกณฑ์น้อย ( $\bar{X} = 2.38$ )

ผู้บริหารระดับกรมและผู้บริหารระดับกอง มีความเห็นสอดคล้องกันอยู่ในเกณฑ์น้อย  
( $\bar{X} = 2.49, 2.33$  ตามลำดับ)

ข้อ 6. หน่วยงานของท่านมีวัสดุอุปกรณ์ และเครื่องมือที่จะช่วยในการประชาสัมพันธ์  
ไว้พร้อมเพียงใด

ความคิดเห็นเฉลี่ยของประชากรทั้งสองกลุ่มอยู่ในเกณฑ์น้อย ( $\bar{X} = 1.93$ )

ผู้บริหารระดับกรมและผู้บริหารระดับกองมีความเห็นสอดคล้องกันอยู่ในเกณฑ์น้อย  
( $\bar{X} = 2.15, 1.84$  ตามลำดับ)

ข้อ 7. หน่วยงานของท่านมีการให้คำแนะนำ และฝึกอบรมบุคลากรในด้านการขยาย  
การสื่อสารสัมพันธ์กับบุคคลภายนอกเพียงใด

ความคิดเห็นเฉลี่ยของประชากรทั้งสองกลุ่มอยู่ในเกณฑ์น้อย ( $\bar{X} = 1.98$ )

ผู้บริหารระดับกรมและผู้บริหารระดับกองมีความเห็นสอดคล้องกันอยู่ในเกณฑ์น้อย  
( $\bar{X} = 2.15, 1.91$  ตามลำดับ)

ข้อ 8. ในการจัดประชาสัมพันธ์ร่วมกับหน่วยงานต่าง ๆ ในกระทรวง ได้มีการ  
ประสานกันเป็นอย่างดีเพียงใด

ความคิดเห็นเฉลี่ยของประชากรทั้งสองกลุ่มอยู่ในเกณฑ์น้อย ( $\bar{X} = 2.31$ )

ผู้บริหารระดับกรมและผู้บริหารระดับกองมีความเห็นสอดคล้องกันอยู่ในเกณฑ์น้อย  
( $\bar{X} = 2.49, 2.24$  ตามลำดับ)

ข้อ 9. หน่วยติดตามสอบถามของหน่วยงานของท่าน ได้จัดตั้งไว้ในที่เด่นชัด  
ให้บุคคลภายนอกติดต่อได้สะดวกเพียงใด

ความคิดเห็นเฉลี่ยของประชากรทั้งสองกลุ่มอยู่ในเกณฑ์มาก ( $\bar{X} = 2.42$ )

ผู้บริหารระดับกรมมีความเห็นอยู่ในเกณฑ์มาก ( $\bar{X} = 2.56$ ) ส่วนผู้บริหาร  
ระดับกองมีความเห็นอยู่ในเกณฑ์น้อย ( $\bar{X} = 2.37$ )

ข้อ 10 หน่วยงานของท่านได้เคยประเมินผลการดำเนินงานประชาสัมพันธ์ที่ผ่าน  
ทางสื่อมวลชนประเภทต่าง ๆ สม่าเสมอเพียงใด

ความคิดเห็นเฉลี่ยของประชากรทั้งสองกลุ่มอยู่ในเกณฑ์น้อย ( $\bar{X} = 1.67$ )

ผู้บริหารระดับกรมและผู้บริหารระดับกองมีความเห็นสอดคล้องกันอยู่ในเกณฑ์น้อย

( $\bar{X} = 2.03, 1.52$  ตามลำดับ)

ข้อ 11 หน่วยงานของท่านมีอำนาจตัดสินใจ ในการดำเนินงานประชาสัมพันธ์  
ในงานส่วนที่รับผิดชอบคล่องตัวเพียงใด

ความคิดเห็นเฉลี่ยของประชากรทั้งสองกลุ่มอยู่ในเกณฑ์น้อย ( $\bar{X} = 2.28$ )

ผู้บริหารระดับกรมมีความเห็นอยู่ในเกณฑ์มาก ( $\bar{X} = 2.72$ ) ส่วนผู้บริหาร  
ระดับกองมีความเห็นอยู่ในเกณฑ์น้อย ( $\bar{X} = 2.10$ )

ข้อ 12 ในการจัดการประชาสัมพันธ์ท่านพบว่าหน่วยงานของท่านขัดสนทางค่าน  
การเงินที่สนับสนุนเพียงใด

ความคิดเห็นเฉลี่ยของประชากรทั้งสองกลุ่มอยู่ในเกณฑ์น้อย ( $\bar{X} = 2.08$ )

ผู้บริหารระดับกรมและผู้บริหารระดับกองมีความเห็นสอดคล้องกันอยู่ในเกณฑ์น้อย

( $\bar{X} = 2.13, 2.05$  ตามลำดับ)

สรุป ความคิดเห็นเฉลี่ยของประชากรทั้งสองกลุ่มในด้านกระบวนการดำเนินงาน  
ประชาสัมพันธ์อยู่ในเกณฑ์น้อย ( $\bar{X} = 2.28$ ) โดยผู้บริหารระดับกรมและผู้บริหารระดับกอง  
มีความเห็นสอดคล้องกันอยู่ในเกณฑ์น้อย ( $\bar{X} = 2.47, 2.19$  ตามลำดับ)

ทั้งนี้ ผู้บริหารระดับกรมและผู้บริหารระดับกองมีความเห็นสอดคล้องกันอยู่ในเกณฑ์  
มาก ในข้อ 1 มีความเห็นสอดคล้องกันอยู่ในเกณฑ์น้อยในข้อ 4, 5, 6, 7, 8, 10 และ 12  
สำหรับข้อ 2, 3, 9 และ 11 ผู้บริหารระดับกองมีความเห็นอยู่ในเกณฑ์มาก แต่ผู้บริหารระดับกอง  
มีความเห็นอยู่ในเกณฑ์น้อย

ตารางที่ 6  
ความสัมพันธ์ภายในหน่วยงาน

ข้อที่	ข้อความ	ผู้บริหารระดับกรม (N = 39)		ผู้บริหารระดับกอง (N = 93)		รวม (N = 132)	
		$\bar{X}$	S.D.	$\bar{X}$	S.D.	$\bar{X}$	S.D.
13.	นโยบาย เป้าหมายในการบริหาร และ แผนงานของหน่วยงาน ได้จัดทำหลัก- ฐานให้บุคลากรที่รับผิดชอบได้รับทราบ อย่างชัดเจนเพียงใด	2.64	0.66	2.47	1.00	2.52	0.94
* 14.	บุคลากรที่รับนโยบาย และแผนงานมี ความรู้ลึกซึ้งแข็ง และอีกอีกที่จะนำไป ปฏิบัติบ่อยครั้งเพียงใด	1.85	0.95	1.92	0.92	1.90	0.93
15.	ทางหน่วยงานได้จัดให้มีกิจกรรมและ การพบปะสังสรรค์อย่างไม่เป็นทางการ ขึ้นในโอกาสอันควรเพียงใด	(2.15)		(2.08)		(2.07)	
		1.85	1.03	1.99	0.84	1.95	0.90
* 16.	ภายในหน่วยงานเกิดการแบ่งพรรค แบ่งพวก เป็นกลุ่มต่าง ๆ มากน้อย เพียงใด	1.74	0.81	1.72	0.93	1.73	0.90
		(2.26)		(2.28)		(2.27)	
* 17.	การกล่าวหาในทำร้ายป้ายสี และ บดขยี้กันเกิดขึ้นในหมู่บุคลากรที่ ทำงานในหน่วยงานของท่านเพียงใด	1.54	0.93	1.25	1.10	1.33	1.06
		(2.46)		(2.75)		(2.67)	
18.	การติดต่อสื่อสารในหน่วยงานมีความ รวดเร็ว สะดวกและคล่องตัวเพียงใด	2.69	0.65	2.77	0.76	2.75	1.28
19.	เครื่องมือที่ใช้ในการติดต่อสื่อสาร ภายใน ได้รับการรักษาและพัฒนาให้มี ประสิทธิภาพในการใช้ได้อย่างคุ้มค่า เพียงใด	2.54	0.71	2.56	0.84	2.55	0.80

ตารางที่ 6 (ต่อ)

ข้อที่	ข้อความ	ผู้บริหารระดับกรม (N = 39)		ผู้บริหารระดับกอง (N = 39)		รวม (N = 132)	
		$\bar{X}$	S.D.	$\bar{X}$	S.D.	$\bar{X}$	S.D.
20.	ท่านคิดว่าบุคลากรในหน่วยงานของท่านมีความคุ้นเคย และรู้จักกันดีทั่วถึงเพียงใด (เฉพาะที่อยู่ในกระทรวง)	2.54	0.71	2.60	0.87	2.58	0.83
*21.	ผู้ปฏิบัติงานในหน่วยงานมีความเข้าใจผิดในคำสั่งที่เกิดขึ้นบ่อยครั้งเพียงใด	1.52 (2.49)	0.75	1.54 (2.46)	0.77	1.53 (2.47)	0.76
22.	ในหน่วยงานได้จัดให้มีการประชุมชี้แจงหรือรับฟังความคิดเห็น ร้องทุกข์จากผู้ปฏิบัติงานเกี่ยวกับความก้าวหน้า และมีปัญหาที่เกิดขึ้นเป็นประจำเพียงใด	2.23	0.80	2.31	0.82	2.29	0.81
	รวม	2.38	0.85	2.48	0.92	2.42	0.90

\* ตัวเลขในวงเล็บเป็นค่าทางสถิติที่ใช้ในการคำนวณ เพราะเป็นค่าตามนิเสธ

จากตารางที่ 6 ความสัมพันธ์ภายในหน่วยงาน  
ความคิดเห็นของประชากรทั้งสองกลุ่ม เกี่ยวกับความสัมพันธ์ภายในหน่วยงาน  
ที่จรรยาบรรณละเอียดเป็นรายข้อได้ดังนี้ คือ

ข้อ 13. นโยบาย เป้าหมายในการบริหาร และแผนงานของหน่วยงาน ได้จัดทำ  
หลักฐานให้บุคลากรที่รับผิดชอบได้รับทราบอย่างชัดเจนเพียงใด

ความคิดเห็นเฉลี่ยของประชากรทั้งสองกลุ่มอยู่ในเกณฑ์มาก ( $\bar{X} = 2.52$ )  
 ผู้บริหารระดับกรมมีความเห็นอยู่ในเกณฑ์มาก ( $\bar{X} = 2.64$ ) ส่วนผู้บริหาร  
 ระดับกองมีความเห็นว่าอยู่ในเกณฑ์น้อย ( $\bar{X} = 2.47$ )

ข้อ 14. บุคลากรที่รับนโยบาย และแผนงานมีความรู้สึกขัดแย้ง และอึดอัดที่จะนำไปปฏิบัติบ่อยครั้งเพียงใด

ความคิดเห็นเฉลี่ยของประชากรทั้งสองกลุ่มอยู่ในเกณฑ์น้อย ( $\bar{X} = 1.90$ )  
 ผู้บริหารระดับกรมและผู้บริหารระดับกองมีความเห็นสอดคล้องกันอยู่ในเกณฑ์น้อย  
 ( $\bar{X} = 1.85, 1.92$  ตามลำดับ)

ข้อ 15. ทางหน่วยงานได้จัดให้มีกิจกรรมและการพบปะสังสรรค์อย่างไม่เป็นทางการขึ้นในโอกาสอันควรเพียงใด

ความคิดเห็นเฉลี่ยของประชากรทั้งสองกลุ่มอยู่ในเกณฑ์น้อย ( $\bar{X} = 1.95$ )  
 ผู้บริหารระดับกรมและผู้บริหารระดับกองมีความเห็นสอดคล้องกันอยู่ในเกณฑ์น้อย  
 ( $\bar{X} = 1.85, 1.99$  ตามลำดับ)

ข้อ 16. ภายในหน่วยงานเกิดการแบ่งพรรคแบ่งพวก เป็นกลุ่มต่าง ๆ มากน้อยเพียงใด

ความคิดเห็นเฉลี่ยของประชากรทั้งสองกลุ่มอยู่ในเกณฑ์น้อย ( $\bar{X} = 1.73$ )  
 ผู้บริหารระดับกรมและผู้บริหารระดับกองมีความเห็นสอดคล้องกันอยู่ในเกณฑ์น้อย  
 ( $\bar{X} = 1.74, 1.72$  ตามลำดับ)

ข้อ 17. การกล่าวหา นินทาให้ร้ายป้ายสี และบิตรสนเทห์ เกิดขึ้นในหมู่บุคลากรที่ทำงานในหน่วยงานของท่านเพียงใด

ความคิดเห็นเฉลี่ยของประชากรทั้งสองกลุ่มอยู่ในเกณฑ์น้อยที่สุด ( $\bar{X} = 1.33$ )  
 ผู้บริหารระดับกรมมีความเห็นว่าอยู่ในเกณฑ์น้อย ( $\bar{X} = 1.54$ ) ส่วนผู้บริหาร  
 ระดับกองมีความเห็นว่าอยู่ในเกณฑ์น้อยที่สุด ( $\bar{X} = 1.25$ )

ข้อ 18. การติดต่อสื่อสารในหน่วยงานมีความรวดเร็ว สะดวกและคล่องตัวเพียงใด  
 ความคิดเห็นเฉลี่ยของประชากรทั้งสองกลุ่มอยู่ในเกณฑ์มาก ( $\bar{X} = 2.75$ )  
 ผู้บริหารระดับกรมและผู้บริหารระดับกองมีความเห็นสอดคล้องกันอยู่ในเกณฑ์มาก  
 ( $\bar{X} = 2.69, 2.77$  ตามลำดับ)

ข้อ 19. เครื่องมือที่ใช้ในการติดต่อสื่อสารภายใน ได้รับการรักษาและพัฒนาให้มี  
 ประสิทธิภาพในการใช้อย่างดียิ่งเสมอเพียงใด  
 ความคิดเห็นเฉลี่ยของประชากรทั้งสองกลุ่มอยู่ในเกณฑ์มาก ( $\bar{X} = 2.55$ )  
 ผู้บริหารระดับกรมและผู้บริหารระดับกองมีความเห็นสอดคล้องกันอยู่ในเกณฑ์มาก  
 ( $\bar{X} = 2.54, 2.56$  ตามลำดับ)

ข้อ 20. ท่านคิดว่าบุคลากรในหน่วยงานของท่านมีความคุ้นเคย และรู้จักกันดีทั่วถึง  
 เพียงใด (เฉพาะที่อยู่ในกระทรวง)  
 ความคิดเห็นเฉลี่ยของประชากรทั้งสองกลุ่มอยู่ในเกณฑ์มาก ( $\bar{X} = 2.58$ )  
 ผู้บริหารระดับกรมและผู้บริหารระดับกองมีความเห็นสอดคล้องกันอยู่ในเกณฑ์มาก  
 ( $\bar{X} = 2.54, 2.60$  ตามลำดับ)

ข้อ 21. ผู้ปฏิบัติงานในหน่วยงานมีความเข้าใจผิดในตัวท่านเกิดขึ้นบ่อยครั้งเพียงใด  
 ความคิดเห็นเฉลี่ยของประชากรทั้งสองกลุ่มอยู่ในเกณฑ์น้อย ( $\bar{X} = 1.53$ )  
 ผู้บริหารระดับกรมและผู้บริหารระดับกองมีความเห็นสอดคล้องกันอยู่ในเกณฑ์น้อย  
 ( $\bar{X} = 1.52, 1.54$  ตามลำดับ)

ข้อ 22. ในหน่วยงานได้จัดให้มีการระดมชี้แจง หรือรับฟังความคิดเห็น ร้องทุกข์  
 จากผู้ปฏิบัติงานเกี่ยวกับความก้าวหน้าและปัญหาที่ กิดขึ้นเป็นประจำเพียงใด  
 ความคิดเห็นเฉลี่ยของประชากรทั้งสองกลุ่มอยู่ในเกณฑ์น้อย ( $\bar{X} = 2.29$ )  
 ผู้บริหารระดับกรมและผู้บริหารระดับกองมีความเห็นสอดคล้องกันอยู่ในเกณฑ์น้อย  
 ( $\bar{X} = 2.23, 2.31$  ตามลำดับ)

สรุป ความคิดเห็นเฉลี่ยของประชากรทั้งสองกลุ่มในด้านความสัมพันธ์ภายในหน่วยงาน  
อยู่ในเกณฑ์น้อย ( $\bar{X} = 2.42$ ) โดยผู้บริหารระดับกรมและผู้บริหารระดับกองมีความเห็นสอดคล้อง  
กันอยู่ในเกณฑ์น้อย ( $\bar{X} = 2.38, 2.48$  ตามลำดับ)

ทั้งนี้ ผู้บริหารระดับกรมและผู้บริหารระดับกองมีความเห็นสอดคล้องกันอยู่ในเกณฑ์มาก  
ในข้อ 18, 19 และ 20 มีความเห็นสอดคล้องกันอยู่ในเกณฑ์น้อยในข้อ 14, 15, 16, 21 และ 22  
สำหรับข้อ 13 ผู้บริหารระดับกองมีความเห็นอยู่ในเกณฑ์มาก แต่ผู้บริหารระดับกองมีความเห็นอยู่  
ในเกณฑ์น้อย และข้อ 17 ผู้บริหารระดับกองมีความเห็นอยู่ในเกณฑ์น้อย แต่ผู้บริหารระดับกอง  
มีความเห็นอยู่ในเกณฑ์น้อยที่สุด

ตารางที่ 7  
ความสัมพันธ์ระหว่างหน่วยงาน (กรม) ของกระทรวง

ข้อที่	ข้อความ	ผู้บริหารระดับกรม (N = 39)		ผู้บริหารระดับกอง (N = 93)		รวม (N = 132)	
		$\bar{X}$	S.D.	$\bar{X}$	S.D.	$\bar{X}$	S.D.
23.	ท่านคิดว่า การประสานสัมพันธ์ในหน้าที่ ความรับผิดชอบ ที่ต้องปฏิบัติร่วมกัน ระหว่างกรม มีความสะดวกและคล่องตัว เพียงใด	2.38	0.70	2.32	0.75	2.34	0.74
24.	ท่านและบุคคลในระดับเดียวกันของกรม อื่น ๆ มีโอกาสได้พบปะและแลกเปลี่ยน ความคิดเห็นกันบ่อยครั้งเพียงใด	2.33	0.80	1.83	0.86	1.98	0.87
25.	เมื่อมีกิจกรรมร่วมของกระทรวง บุคลากรในกรมกองต่าง ๆ ให้ความ ร่วมมือและเข้ามามีส่วนร่วมเพียงใด	2.59	0.74	2.43	0.74	2.48	0.74
26.	ระบบเครื่องมือและช่องทางในการ สื่อสารระหว่างกรม ได้จัดให้มีขึ้นเพื่อ อำนวยความสะดวกได้ดีเพียงใด	2.26	0.71	2.11	0.68	2.15	0.69
* 27.	เกิดข้อขัดแย้งและความเข้าใจผิดใน การปฏิบัติงานที่ต้องประสานระหว่าง กรมขึ้นบ่อยครั้งเพียงใด	1.74 (2.26)	0.84	1.68 (2.32)	0.83	1.70 (2.30)	0.83
28.	เมื่อหน่วยงานของท่านต้องการความ ช่วยเหลือจากกรมอื่น ๆ ในกระทรวง หน่วยงานของท่านได้รับความร่วมมือ อย่างดีเพียงใด	2.87	0.47	2.67	0.66	2.73	0.59



ตารางที่ 7 (ต่อ)

ข้อที่	ข้อความ	ผู้บริหารระดับกรม (N = 39)		ผู้บริหารระดับกอง (N = 93)		รวม (N = 132)	
		$\bar{X}$	S.D.	$\bar{X}$	S.D.	$\bar{X}$	S.D.
29.	ท่านมีโอกาสทราบความเคลื่อนไหวและความก้าวหน้าในการทำงานของกรมอื่น ๆ ที่เพียงพอ	2.36	0.66	2.01	0.84	2.14	0.76
30.	การจัดสรรทรัพยากรกำลังและงบประมาณมีความชัดเจนระหว่างกรมในท่านความถูกต้องเป็นธรรมมากเพียงพอ	1.69	0.94	2.05	0.92	1.95	0.94
	รวม	2.34	0.81	2.22	0.83	2.25	0.82

\* ตัวเลขที่อยู่ในวงเล็บเป็นค่าทางสถิติที่ใช้ในการคำนวณ เพราะเป็นค่าถ้ามินิเสซ

จากตารางที่ 7 ความสัมพันธ์ระหว่างหน่วยงาน (กรม) ของกระทรวง  
ความคิดเห็นของประชากรทั้งสองกลุ่มเกี่ยวกับความสัมพันธ์ระหว่างหน่วยงาน (กรม)  
ของกระทรวง ที่พิจารณารายละเอียดเป็นรายข้อได้ดังนี้ คือ

ข้อ 23. ท่านคิดว่า การประชาสัมพันธ์ในหน้าที่ความรับผิดชอบ ที่ต้องปฏิบัติร่วมกัน  
ระหว่างกรมมีความสะดวกและคล่องตัวเพียงพอ

ความคิดเห็นเฉลี่ยของประชากรทั้งสองกลุ่มอยู่ในเกณฑ์น้อย ( $\bar{X} = 2.34$ )

ผู้บริหารระดับกรมและผู้บริหารระดับกองมีความเห็นสอดคล้องกันอยู่ในเกณฑ์น้อย

( $\bar{X} = 2.38, 2.32$  ตามลำดับ)

ข้อ 24. ท่านและบุคคลในระดับเดียวกันของกรมอื่น ๆ มีโอกาสได้พบปะและแลกเปลี่ยนความคิดเห็นกันบ่อยครั้งเพียงใด

ความคิดเห็นเฉลี่ยของประชากรทั้งสองกลุ่มอยู่ในเกณฑ์น้อย ( $\bar{X} = 1.98$ )

ผู้บริหารระดับกรมและผู้บริหารระดับกองมีความเห็นสอดคล้องกันอยู่ในเกณฑ์น้อย

( $\bar{X} = 2.33, 1.83$  ตามลำดับ)

ข้อ 25. เมื่อมีกิจกรรมรวมของกระทรวง บุคลากรในกรมกองต่าง ๆ ให้ความร่วมมือและเข้ามามีส่วนร่วมเพียงใด

ความคิดเห็นเฉลี่ยของประชากรทั้งสองกลุ่มอยู่ในเกณฑ์น้อย ( $\bar{X} = 2.48$ )

ผู้บริหารระดับกรมมีความเห็นอยู่ในเกณฑ์มาก ( $\bar{X} = 2.59$ ) ส่วนผู้บริหารระดับ

กองมีความเห็นอยู่ในเกณฑ์น้อย ( $\bar{X} = 2.43$ )

ข้อ 26. ระบบเครื่องมือและช่องทางในการสื่อสารระหว่างกรม ได้จัดให้มีขึ้นเพื่ออำนวยความสะดวกใดบ้างเพียงใด

ความคิดเห็นเฉลี่ยของประชากรทั้งสองกลุ่มอยู่ในเกณฑ์น้อย ( $\bar{X} = 2.15$ )

ผู้บริหารระดับกรมและผู้บริหารระดับกองมีความเห็นสอดคล้องกันอยู่ในเกณฑ์น้อย

( $\bar{X} = 2.26, 2.11$  ตามลำดับ)

ข้อ 27. เกิดข้อขัดแย้งและความเข้าใจผิดในการปฏิบัติงานที่ต้องประสานระหว่างกรมขึ้นบ่อยครั้งเพียงใด

ความคิดเห็นเฉลี่ยของประชากรทั้งสองกลุ่มอยู่ในเกณฑ์น้อย ( $\bar{X} = 1.70$ )

ผู้บริหารระดับกรมและผู้บริหารระดับกองมีความเห็นสอดคล้องกันอยู่ในเกณฑ์น้อย

( $\bar{X} = 1.74, 1.68$  ตามลำดับ)

ข้อ 28. เมื่อหน่วยงานของท่านต้องการความช่วยเหลือจากกรมอื่น ๆ ในกระทรวง หน่วยงานของท่านได้รับความร่วมมืออย่างใดบ้างเพียงใด

ความคิดเห็นเฉลี่ยของประชากรทั้งสองกลุ่มอยู่ในเกณฑ์มาก ( $\bar{X} = 2.73$ )

ผู้บริหารระดับกรมและผู้บริหารระดับกองมีความเห็นสอดคล้องกันอยู่ในเกณฑ์มาก

( $\bar{X} = 2.87, 2.67$  ตามลำดับ)

ข้อ 29. ท่านมีโอกาสทราบความเคลื่อนไหว และความก้าวหน้าในการทำงานของ  
กรมอื่น ๆ ทีเดียวใด

ความคิดเห็นเฉลี่ยของประชากรทั้งสองกลุ่มอยู่ในเกณฑ์น้อย ( $\bar{X} = 2.14$ )

ผู้บริหารระดับกรมและผู้บริหารระดับกองมีความเห็นสอดคล้องกันอยู่ในเกณฑ์น้อย

( $\bar{X} = 2.36, 2.01$  ตามลำดับ)

ข้อ 30. การจัดสรรอัตรากำลังและงบประมาณ มีความขัดแย้งระหว่างกรมในด้าน  
ความถูกต้องเป็นธรรมมากเพียงใด

ความคิดเห็นเฉลี่ยของประชากรทั้งสองกลุ่มอยู่ในเกณฑ์น้อย ( $\bar{X} = 1.95$ )

ผู้บริหารระดับกรมและผู้บริหารระดับกองมีความเห็นสอดคล้องกันอยู่ในเกณฑ์น้อย

( $\bar{X} = 1.69, 2.05$  ตามลำดับ)

สรุป ความคิดเห็นเฉลี่ยของประชากรทั้งสองกลุ่ม ในด้านความสัมพันธ์ระหว่าง  
หน่วยงาน (กรม) ของกระทรวง อยู่ในเกณฑ์น้อย ( $\bar{X} = 2.25$ ) โดยผู้บริหารระดับกรมและ  
ผู้บริหารระดับกองมีความเห็นสอดคล้องกันอยู่ในเกณฑ์น้อย ( $\bar{X} = 2.34, 2.22$  ตามลำดับ)

ทั้งนี้ ผู้บริหารระดับกรม และผู้บริหารระดับกองมีความเห็นสอดคล้องกันอยู่ในเกณฑ์  
มากในข้อ 28 มีความเห็นสอดคล้องกันอยู่ในเกณฑ์น้อยในข้อ 23, 24, 26, 27, 29 และ 30  
สำหรับข้อ 25 ผู้บริหารระดับกรมมีความเห็นอยู่ในเกณฑ์มาก แต่ผู้บริหารระดับกองมีความเห็น  
อยู่ในเกณฑ์น้อย

## ตารางที่ 8

การใช้สื่อประชาสัมพันธ์ทางวิทยุและโทรทัศน์



ข้อที่	ข้อความ	ผู้บริหารระดับกรม (N = 39)		ผู้บริหารระดับกอง (N = 93)		รวม (N = 132)	
		$\bar{X}$	S.D.	$\bar{X}$	S.D.	$\bar{X}$	S.D.
31.	ในการสื่อสารผ่านวิทยุและโทรทัศน์ หน่วยงานของท่านจัดให้มีเจ้าหน้าที่ รับผิดชอบและประสานงานกับสื่อมวลชน ทั้งสองประเภทเพียงใด	2.49	0.87	1.76	1.27	1.98	1.22
32.	ข่าวสารที่จำเป็นจะต้องผ่านทางวิทยุ และโทรทัศน์ หน่วยงานของท่านได้ ตรวจสอบเพื่อป้องกันข้อผิดพลาดเป็น อย่างใดเพียงใด	2.77	0.89	2.38	1.24	2.49	1.16
33.	หน่วยงานของท่านได้จัดให้มีเจ้าหน้าที่ ติดตามข่าวที่เผยแพร่ทางวิทยุและ โทรทัศน์เป็นประจำเพียงใด	2.46	0.96	1.88	1.32	2.05	1.25
34.	เมื่อสาธารณชนเกิดความเข้าใจผิด- พลาดต่อหน่วยงาน ทางหน่วยงานได้ใช้ วิทยุและโทรทัศน์เป็นสื่อในการสร้าง ความเข้าใจเพียงใด	2.08	0.89	1.49	1.17	1.67	1.13
*35.	การเผยแพร่ข่าวสารของหน่วยงานของ ท่านทางวิทยุและโทรทัศน์ เกิดความ ขัดข้องในการดำเนินงานขึ้นบ่อยครั้ง เพียงใด	1.35 (2.64)	0.70	1.40 (2.60)	1.00	1.39 (2.61)	0.93

ตารางที่ 8 (ต่อ)

ข้อที่	ข้อความ	ผู้บริหารระดับกรม (N = 39)		ผู้บริหารระดับกอง (N = 93)		รวม (N = 132)	
		$\bar{X}$	S.D.	$\bar{X}$	S.D.	$\bar{X}$	S.D.
36.	หน่วยงานของท่านได้จัดให้มีรายการประจำ เพื่อเผยแพร่ข่าวสาร และความรู้ ทางวิทยุเป็นรายสัปดาห์ / รายเดือน เพียงใด	1.97	1.17	1.35	1.28	1.54	1.28
37.	หน่วยงานของท่านได้จัดให้มีรายการประจำ เพื่อเผยแพร่ข่าวสาร และความรู้ ทางโทรทัศน์เป็นรายสัปดาห์ / รายเดือนเพียงใด	1.49	1.24	0.98	1.15	1.40	1.02
*38.	ในการเผยแพร่ข่าวสารและความรู้ทางวิทยุและโทรทัศน์ หน่วยงานของท่านได้รับการทักท้วงในความผิดพลาดเพียงใด	0.95 (3.05)	0.93	0.62 (3.37)	0.94	0.72 (3.28)	0.95
39.	ในการเผยแพร่ข่าวสารและความรู้ทางวิทยุและโทรทัศน์ หน่วยงานของท่านได้รับการชมเชยในผลสำเร็จเพียงใด	1.79	1.14	1.29	1.19	1.44	1.20
	รวม	2.30	1.10	1.90	1.38	2.02	1.17

\*ตัวเลขในวงเล็บเป็นค่าทางสถิติที่ใช้ในการคำนวณ เพราะเป็นค่าถมนิเสธ

จากตารางที่ 8 การใช้สื่อประชาสัมพันธ์ทางวิทยุและโทรทัศน์

ความคิดเห็นของประชากรทั้งสองกลุ่มเกี่ยวกับการใช้สื่อประชาสัมพันธ์ทางวิทยุ

และโทรทัศน์ พิจารณารายละเอียดเป็นรายข้อได้ดังนี้ คือ

ข้อ 31. ในการสื่อสารผ่านวิทยุและโทรทัศน์ หน่วยงานของท่านจัดให้มีเจ้าหน้าที่รับผิดชอบและประสานงานกับสื่อมวลชนทั้งสองประเภทเพียงใด

ความคิดเห็นเฉลี่ยของประชากรทั้งสองกลุ่มอยู่ในเกณฑ์น้อย ( $\bar{X} = 1.98$ )

ผู้บริหารระดับกรมและผู้บริหารระดับกองมีความเห็นสอดคล้องกันอยู่ในเกณฑ์น้อย ( $\bar{X} = 2.49, 1.76$  ตามลำดับ)

ข้อ 32. ข่าวสารที่จำเป็นจะต้องผ่านทางวิทยุและโทรทัศน์ หน่วยงานของท่านได้ตรวจสอบเพื่อป้องกันข้อผิดพลาดเป็นอย่างดีเพียงใด

ความคิดเห็นเฉลี่ยของประชากรทั้งสองกลุ่มอยู่ในเกณฑ์น้อย ( $\bar{X} = 2.49$ )

ผู้บริหารระดับกรมมีความเห็นอยู่ในเกณฑ์มาก ( $\bar{X} = 2.77$ ) ส่วนผู้บริหารระดับกองมีความเห็นอยู่ในเกณฑ์น้อย ( $\bar{X} = 2.38$ )

ข้อ 33. หน่วยงานของท่านได้จัดให้มีเจ้าหน้าที่ติดตามข่าว ที่เผยแพร่ทางวิทยุและโทรทัศน์เป็นประจำเพียงใด

ความคิดเห็นเฉลี่ยของประชากรทั้งสองกลุ่มอยู่ในเกณฑ์น้อย ( $\bar{X} = 2.05$ )

ผู้บริหารระดับกรมและผู้บริหารระดับกองมีความเห็นสอดคล้องกันอยู่ในเกณฑ์น้อย ( $\bar{X} = 2.46, 1.88$  ตามลำดับ)

ข้อ 34. เมื่อสาธารณชนเกิดความเข้าใจผิดพลาดต่อหน่วยงาน ทางหน่วยงานได้ใช้วิทยุและโทรทัศน์เป็นสื่อในการสร้างความเข้าใจเพียงใด

ความคิดเห็นเฉลี่ยของประชากรทั้งสองกลุ่มอยู่ในเกณฑ์น้อย ( $\bar{X} = 1.67$ )

ผู้บริหารระดับกรมมีความเห็นอยู่ในเกณฑ์น้อย ( $\bar{X} = 2.08$ ) ส่วนผู้บริหารระดับกองมีความเห็นอยู่ในเกณฑ์น้อยที่สุด ( $\bar{X} = 1.49$ )

ข้อ 35. การเผยแพร่ข่าวสารของหน่วยงานของท่านทางวิทยุและโทรทัศน์ เกิดความขัดข้องในการดำเนินงานขึ้นบ่อยครั้งเพียงใด

ความคิดเห็นเฉลี่ยของประชากรทั้งสองกลุ่มอยู่ในเกณฑ์น้อยที่สุด ( $\bar{X} = 1.39$ )

ผู้บริหารระดับกรม และผู้บริหารระดับกองมีความเห็นสอดคล้องกันอยู่ในเกณฑ์น้อยที่สุด ( $\bar{X} = 1.35, 1.40$  ตามลำดับ)

36. หน่วยงานของท่านได้จัดให้มีรายการประจำ เพื่อเผยแพร่ข่าวสาร และความรู้ทางวิทยุเป็นรายสัปดาห์/รายเดือน เพียงใด

ความคิดเห็นเฉลี่ยของประชากรทั้งสองกลุ่มอยู่ในเกณฑ์น้อย ( $\bar{X} = 1.54$ )  
 ผู้บริหารระดับกรมมีความเห็นอยู่ในเกณฑ์น้อย ( $\bar{X} = 1.97$ ) ส่วนผู้บริหารระดับกองมีความเห็นอยู่ในเกณฑ์น้อยที่สุด ( $\bar{X} = 1.35$ )

ข้อ 37. หน่วยงานของท่านได้จัดให้มีรายการประจำ เพื่อเผยแพร่ข่าวสารและความรู้ทางโทรทัศน์เป็นรายสัปดาห์/รายเดือนเพียงใด

ความคิดเห็นเฉลี่ยของประชากรทั้งสองกลุ่มอยู่ในเกณฑ์น้อยที่สุด ( $\bar{X} = 1.40$ )  
 ผู้บริหารระดับกรมและผู้บริหารระดับกองมีความเห็นสอดคล้องกันอยู่ในเกณฑ์น้อยที่สุด ( $\bar{X} = 1.49, 0.98$ ) ตามลำดับ)

ข้อ 38. ในการเผยแพร่ข่าวสารและความรู้ทางวิทยุและโทรทัศน์ หน่วยงานของท่านได้รับการทักท้วงในความผิดพลาดเพียงใด

ความคิดเห็นเฉลี่ยของประชากรทั้งสองกลุ่มอยู่ในเกณฑ์น้อยที่สุด ( $\bar{X} = 0.72$ )  
 ผู้บริหารระดับกรมและผู้บริหารระดับกองมีความเห็นสอดคล้องกันอยู่ในเกณฑ์น้อยที่สุด ( $\bar{X} = 0.95, 0.62$  ตามลำดับ)

ข้อ 39. ในการเผยแพร่ข่าวสารและความรู้ทางวิทยุและโทรทัศน์ หน่วยงานของท่านได้รับการชมเชยในผลสำเร็จเพียงใด

ความคิดเห็นเฉลี่ยของประชากรทั้งสองกลุ่มอยู่ในเกณฑ์น้อยที่สุด ( $\bar{X} = 1.44$ )  
 ผู้บริหารระดับกรมมีความเห็นอยู่ในเกณฑ์น้อย ( $\bar{X} = 1.79$ ) ส่วนผู้บริหารระดับกองมีความเห็นอยู่ในเกณฑ์น้อยที่สุด ( $\bar{X} = 1.29$ )

สรุป ความคิดเห็นเฉลี่ยของประชากรทั้งสองกลุ่มในด้านการใช้สื่อประชาสัมพันธ์ทางวิทยุและโทรทัศน์ อยู่ในเกณฑ์น้อย ( $\bar{X} = 2.02$ ) โดยผู้บริหารระดับกรมและผู้บริหารระดับกองมีความเห็นสอดคล้องกันอยู่ในเกณฑ์น้อย ( $\bar{X} = 2.30, 1.90$  ตามลำดับ)

ทั้งนี้ ผู้บริหารระดับกรมและผู้บริหารระดับกองมีความเห็นสอดคล้องกันอยู่ในเกณฑ์น้อยในข้อ 31 และ 33 มีความเห็นสอดคล้องกันอยู่ในเกณฑ์น้อยที่สุดในข้อ 35 , 37 และ 38 สำหรับในข้อ 32 ผู้บริหารระดับกองมีความเห็นอยู่ในเกณฑ์มาก แต่ผู้บริหารระดับกรมมีความเห็นว่าอยู่ในเกณฑ์น้อย ส่วนในข้อ 34, 36 และ 39 ผู้บริหารระดับกรมมีความเห็นอยู่ในเกณฑ์น้อย แต่ผู้บริหารระดับกองมีความเห็นอยู่ในเกณฑ์น้อยที่สุด



ตารางที่ 9  
การใช้สื่อประชาสัมพันธ์ทางหนังสือพิมพ์

ข้อที่	ข้อความ	ผู้บริหารระดับกรม (N = 39)		ผู้บริหารระดับกอง (N = 93)		รวม (N = 132)	
		$\bar{X}$	S.D.	$\bar{X}$	S.D.	$\bar{X}$	S.D.
40.	หน่วยงานของท่านได้มีการติดต่อสื่อสารกับหนังสือพิมพ์ เพื่อเผยแพร่ข่าวสารความรู้และผลงานเป็นประจำเพียงใด	2.79	0.91	1.85	1.28	2.13	1.26
41.	หน่วยงานของท่านได้จัดให้มีเจ้าหน้าที่ติดตามข่าวสารที่เกี่ยวข้องกับหน่วยงานทางหนังสือพิมพ์เป็นประจำเพียงใด	2.95	0.88	2.12	1.32	2.36	1.26
*42.	หนังสือพิมพ์มีส่วนทำให้ภาพพจน์ของหน่วยงานของท่านเกิดความเสียหายเพียงใด	2.13 (1.87)	0.94	1.49 (2.51)	1.05	1.68 (2.32)	1.06
*43.	ข่าวสารที่เกี่ยวข้องกับหน่วยงานของท่านที่ออกเผยแพร่ทางหนังสือพิมพ์ มีสิ่งผิดพลาดไปจากข้อเท็จจริงเพียงใด	1.67 (2.31)	0.85	1.40 (2.60)	1.11	1.48 (2.52)	1.05
44.	เมื่อมีข่าวสารที่ผิดพลาดอันจะเกิดผลเสียหายต่อหน่วยงาน ทางหน่วยงานได้ติดตามเพื่อหาทางปรับปรุงแก้ไขข่าวเพียงใด	2.72	0.88	2.24	1.24	2.68	1.02
*45.	มีคำวิพากวิจารณ์ในทางไม่ดีเกี่ยวกับหน่วยงานของท่านผ่านทางหนังสือพิมพ์ในรอบสัปดาห์เป็นประจำเพียงใด	1.56 (2.44)	0.81	0.95 (3.05)	0.90	1.13 (2.87)	0.92
*46.	ผู้บริหารสูงสุดในหน่วยงานให้สัมภาษณ์หนังสือพิมพ์อย่างกระตือรือร้นเท่าที่เกิเกิดขึ้นทำให้เกิดผลร้ายเพียงใด	1.56 (2.44)	1.28	1.02 (2.98)	1.14	1.18 (2.82)	1.09

ตารางที่ 9 (ต่อ)

ข้อที่	ข้อความ	ผู้บริหารระดับกรม (N = 39)		ผู้บริหารระดับกอง (N = 93)		รวม (N = 132)	
		$\bar{X}$	S.D.	$\bar{X}$	S.D.	$\bar{X}$	S.D.
47.	หน่วยงานของท่านจัดให้มีเจ้าหน้าที่ รับผิดชอบในการเตรียมเอกสารข่าว ให้แก่ผู้แทนสื่อมวลชนหนังสือพิมพ์ควบคุม ไปกับการให้สัมภาษณ์หรือแถลงข่าว เป็นประจำเพียงใด	2.54	0.84	1.78	1.22	2.01	1.17
48.	ความคิดเห็นที่ผ่านทางหนังสือพิมพ์ หน่วยงานของท่านได้นำมาพิจารณา เลือกสรรในสิ่งที่ถูกต้อง เพื่อปรับปรุง แก้ไขเพียงใด	2.77	0.86	2.69	0.86	2.71	0.86
49.	หน่วยงานของท่านเคยส่งภาพข่าวเพื่อ ให้หนังสือพิมพ์ได้ประชาสัมพันธ์ ความ เคลื่อนไหว ในการดำเนินงาน ของหน่วยงานเพียงใด	2.13	0.94	1.81	1.16	1.90	1.11
	รวม	2.49	0.97	2.24	1.25	2.36	1.17

\*ตัวเลขในวงเล็บเป็นค่าหาสถิติที่ใช้ในการคำนวณ เพราะเป็นค่าตามนิเสธ

จากตารางที่ 9 การใช้สื่อประชาสัมพันธ์ทางหนังสือพิมพ์  
ความคิดเห็นเองประชากรทั้งสองกลุ่มเกี่ยวกับการใช้สื่อประชาสัมพันธ์ทางหนังสือพิมพ์  
พิจารณารายละเอียดเป็นรายข้อได้ดังนี้ คือ

ข้อ 40. หน่วยงานของท่านได้มีการติดต่อสื่อสารกับหนังสือพิมพ์ เพื่อเผยแพร่ข่าวสารความรู้ และผลงานเป็นประจำเพียงใด

ความคิดเห็นเฉลี่ยของประชากรทั้งสองกลุ่มอยู่ในเกณฑ์น้อย ( $\bar{X} = 2.13$ )

ผู้บริหารระดับกรมมีความเห็นอยู่ในเกณฑ์มาก ( $\bar{X} = 2.79$ ) ส่วนผู้บริหารระดับกองเห็นว่าอยู่ในเกณฑ์น้อย ( $\bar{X} = 1.85$ )

ข้อ 41. หน่วยงานของท่านได้จัดให้มีเจ้าหน้าที่ติดตามข่าวสารที่เกี่ยวกับหน่วยงานเป็นประจำเพียงใด

ความคิดเห็นเฉลี่ยของประชากรทั้งสองกลุ่มอยู่ในเกณฑ์น้อย ( $\bar{X} = 2.36$ )

ผู้บริหารระดับกรมมีความเห็นอยู่ในเกณฑ์มาก ( $\bar{X} = 2.95$ ) ส่วนผู้บริหารระดับกองเห็นว่าอยู่ในเกณฑ์น้อย ( $\bar{X} = 2.12$ )

ข้อ 42. หนังสือพิมพ์มีส่วนทำให้ภาพพจน์ของหน่วยงานของท่านเกิดความเสียหายเพียงใด

ความคิดเห็นเฉลี่ยของประชากรทั้งสองกลุ่มอยู่ในเกณฑ์น้อย ( $\bar{X} = 1.68$ )

ผู้บริหารระดับกรมมีความเห็นว่าอยู่ในเกณฑ์น้อย ( $\bar{X} = 2.13$ ) ส่วนผู้บริหารระดับกองมีความเห็นอยู่ในเกณฑ์น้อยที่สุด ( $\bar{X} = 1.49$ )

ข้อ 43. ข่าวสารที่เกี่ยวกับหน่วยงานของท่านที่ออกเผยแพร่ทางหนังสือพิมพ์ มีสิ่งที่ผิดพลาดไปจากข้อเท็จจริงเพียงใด

ความคิดเห็นเฉลี่ยของประชากรทั้งสองกลุ่มอยู่ในเกณฑ์น้อยที่สุด ( $\bar{X} = 1.48$ )

ผู้บริหารระดับกรมมีความเห็นอยู่ในเกณฑ์น้อย ( $\bar{X} = 1.69$ ) ส่วนผู้บริหารระดับกองมีความเห็นอยู่ในเกณฑ์น้อยที่สุด ( $\bar{X} = 1.40$ )

ข้อ 44. เมื่อมีข่าวสารที่ผิดพลาดอันจะเกิดผลเสียหายต่อหน่วยงาน ทางหน่วยงานได้ติดตามเพื่อหาทางปรับปรุงแก้ไขข่าวเพียงใด

ความคิดเห็นเฉลี่ยของประชากรทั้งสองกลุ่มอยู่ในเกณฑ์มาก ( $\bar{X} = 2.68$ )

ผู้บริหารระดับกรมมีความเห็นอยู่ในเกณฑ์มาก ( $\bar{X} = 2.72$ ) ส่วนผู้บริหารระดับกองมีความเห็นอยู่ในเกณฑ์น้อย ( $\bar{X} = 2.24$ )

45. มีคำวิพากวิจารณ์ในทางไม่ดีเกี่ยวกับหน่วยงานของท่านผ่านทางหนังสือพิมพ์  
ในรอบสัปดาห์เป็นประจำเพียงใด

ความคิดเห็นเฉลี่ยของประชากรทั้งสองกลุ่มอยู่ในเกณฑ์น้อยที่สุด ( $\bar{X} = 1.13$ )

ผู้บริหารระดับกรมมีความเห็นอยู่ในเกณฑ์น้อย ( $\bar{X} = 1.56$ ) ส่วนผู้บริหารระดับ  
กองมีความเห็นอยู่ในเกณฑ์น้อยที่สุด ( $\bar{X} = 0.95$ )

46. ผู้บริหารสูงสุดในหน่วยงานให้สัมภาษณ์หนังสือพิมพ์อย่างกระตือรือร้นเท่าที่  
เกิดขึ้นทำให้เกิดผลร้ายเพียงใด

ความคิดเห็นเฉลี่ยของประชากรทั้งสองกลุ่มอยู่ในเกณฑ์น้อยที่สุด ( $\bar{X} = 1.18$ )

ผู้บริหารระดับกรมมีความเห็นอยู่ในเกณฑ์น้อย ( $\bar{X} = 1.56$ ) ส่วนผู้บริหารระดับ  
กองมีความเห็นอยู่ในเกณฑ์น้อยที่สุด ( $\bar{X} = 1.02$ )

47. หน่วยงานของท่านจัดให้มีเจ้าหน้าที่รับผิดชอบในการเตรียมการเอกสารข่าว  
ให้แก่ผู้แทนสื่อมวลชนหนังสือพิมพ์ควบคู่ไปกับการให้สัมภาษณ์หรือแถลงข่าวเป็นประจำเพียงใด

ความคิดเห็นเฉลี่ยของประชากรทั้งสองกลุ่มอยู่ในเกณฑ์มาก ( $\bar{X} = 2.01$ )

ผู้บริหารระดับกรมมีความเห็นอยู่ในเกณฑ์มาก ( $\bar{X} = 2.54$ ) ส่วนผู้บริหารระดับ  
กองมีความเห็นอยู่ในเกณฑ์น้อย ( $\bar{X} = 1.78$ )

48. ความคิดเห็นที่ผ่านทางหนังสือพิมพ์ หน่วยงานของท่านได้นำมาพิจารณา  
เลือกสรรในสิ่งที่ถูกต้อง เพื่อปรับปรุงแก้ไขเพียงใด

ความคิดเห็นเฉลี่ยของประชากรทั้งสองกลุ่มอยู่ในเกณฑ์มาก ( $\bar{X} = 2.71$ )

ผู้บริหารระดับกรม และผู้บริหารระดับกองมีความเห็นสอดคล้องกันอยู่ในเกณฑ์  
( $\bar{X} = 2.77, 2.69$  ตามลำดับ)

49. หน่วยงานของท่านเคยส่งภาพข่าวเพื่อให้หนังสือพิมพ์ได้ประชาสัมพันธ์ ความ  
เคลื่อนไหว ในการดำเนินงานของหน่วยงานเพียงใด

ความคิดเห็นเฉลี่ยของประชากรทั้งสองกลุ่มอยู่ในเกณฑ์น้อย ( $\bar{X} = 1.90$ )

ผู้บริหารระดับกรม และผู้บริหารระดับกองมีความเห็นสอดคล้องกันอยู่ในเกณฑ์  
น้อย ( $\bar{X} = 2.13, 1.81$  ตามลำดับ)

สรุป ความคิดเห็นเฉลี่ยของประชากรทั้งสองกลุ่ม ในด้านการใช้สื่อประชาสัมพันธ์  
ทางหนังสือพิมพ์ อยู่ในเกณฑ์น้อย ( $\bar{X} = 2.36$ ) โดยผู้บริหารระดับกรมและผู้บริหารระดับกอง  
มีความเห็นสอดคล้องกันอยู่ในเกณฑ์น้อย ( $\bar{X} = 2.49, 2.24$  ตามลำดับ)

ทั้งนี้ ผู้บริหารระดับกรมและผู้บริหารระดับกองมีความเห็นสอดคล้องกันอยู่ในเกณฑ์  
มากในข้อ 48 มีความเห็นสอดคล้องกันอยู่ในเกณฑ์น้อยในข้อ 49 สำหรับข้อ 40, 41, 44 และ  
47 ผู้บริหารระดับกองมีความเห็นอยู่ในเกณฑ์มาก แต่ผู้บริหารระดับกรมมีความเห็นอยู่ในเกณฑ์  
น้อย ส่วนข้อ 42, 43, 45 และ 46 ผู้บริหารระดับกรมมีความเห็นอยู่ในเกณฑ์น้อย แต่ผู้บริหาร  
ระดับกองมีความเห็นอยู่ในเกณฑ์น้อยที่สุด

## ตารางที่ 10

การใช้สื่อทางเอกสารสิ่งพิมพ์ จดหมาย และป้ายประกาศเผยแพร่

ข้อที่	ข้อความ	ผู้บริหารระดับชม (N = 39)		ผู้บริหารระดับกอง (N = 93)		รวม (N = 132)	
		$\bar{X}$	S.D.	$\bar{X}$	S.D.	$\bar{X}$	S.D.
50.	หน่วยงานของท่านได้จัดทำวารสารเพื่อเผยแพร่ข่าวสาร ความรู้และผลงานขึ้นเป็นประจำเพียงใด	3.00	0.93	2.24	1.27	2.46	1.23
51.	หน่วยงานของท่านได้จัดทำเอกสารข่าวประจำวัน เพื่อเผยแพร่กับบุคคลภายนอกเพียงใด	2.36	0.66	1.18	1.12	1.45	1.29
52.	หน่วยงานของท่านได้จัดให้มีจดหมายข่าว / จุลสาร เพื่อการสื่อสารและประชาสัมพันธ์ภายในให้บุคลากรได้ทราบเพียงใด	2.51	1.17	1.75	1.30	1.98	1.31
53.	หน่วยงานของท่านได้จัดทำแผ่นพับ (Folders ) หรือหนังสือเผยแพร่ เล่มเล็ก (Pamphlets ) เพื่อประชาสัมพันธ์โครงการและหน่วยงานเพียงใด	2.05	0.93	1.56	1.13	1.70	1.10
54.	หน่วยงานของท่านได้จัดทำรายงานผลงานประจำปี เพื่อแสดงผลงานต่อบุคคลภายนอกให้มีโอกาสได้ทราบเป็นประจำเพียงใด	2.64	0.68	2.16	1.20	2.30	1.13
55.	ที่ทำการหน่วยงานของท่านได้จัดทำป้ายประกาศ เพื่อการประชาสัมพันธ์ไว้ให้เห็นได้ชัดเจนเพียงใด	2.87	0.82	2.62	0.90	2.70	0.89

ตารางที่ 10 (ต่อ)

ข้อที่	ข้อความ	ผู้บริหารระดับกรม (N = 39)		ผู้บริหารระดับกอง (N = 93)		รวม (N = 132)	
		$\bar{X}$	S.D.	$\bar{X}$	S.D.	$\bar{X}$	S.D.
56.	เรื่องราวที่ศึกษานโยบายประกาศได้มีการ ดูแลในการศึกษาข่าวสารให้เป็นปัจจุบัน เพียงใด	2.79	0.49	2.71	0.95	2.73	0.88
	รวม	2.57	1.03	2.03	1.26	2.19	1.22

จากตารางที่ 10 การใช้สื่อทางเอกสารสิ่งพิมพ์ จดหมายและป้ายประกาศเผยแพร่  
ความคิดเห็นของประชากรทั้งสองกลุ่มเกี่ยวกับการใช้สื่อทางเอกสารสิ่งพิมพ์จดหมาย  
และป้ายประกาศเผยแพร่ พิจารณารายละเอียดตามรายชื่อได้ดังนี้ คือ

ข้อ 50 หน่วยงานของท่านได้จัดทำวารสารเพื่อเผยแพร่ข่าวสาร ความรู้และผลงาน  
ขึ้นเป็นประจำเพียงใด

ความคิดเห็นเฉลี่ยของประชากรทั้งสองกลุ่มอยู่ในเกณฑ์น้อย ( $\bar{X} = 2.46$ )

ผู้บริหารระดับกรมมีความเห็นอยู่ในเกณฑ์มาก ( $\bar{X} = 3.00$ ) ส่วนผู้บริหารระดับกอง  
มีความเห็นอยู่ในเกณฑ์น้อย ( $\bar{X} = 2.24$ )

ข้อ 51 หน่วยงานของท่านได้จัดทำเอกสารข่าวประจำวัน เพื่อเผยแพร่กับบุคคล  
ภายนอกเพียงใด

ความคิดเห็นเฉลี่ยของประชากรทั้งสองกลุ่มอยู่ในเกณฑ์น้อยที่สุด ( $\bar{X} = 1.45$ )

ผู้บริหารระดับกรมมีความเห็นอยู่ในเกณฑ์น้อย ( $\bar{X} = 2.36$ ) ส่วนผู้บริหารระดับ  
กองมีความเห็นอยู่ในเกณฑ์น้อยที่สุด ( $\bar{X} = 1.18$ )

ข้อ 52. หน่วยงานของท่านได้จัดให้มีจดหมายข่าว/จุลสาร เพื่อการสื่อสารและประชาสัมพันธ์ภายในให้บุคคลากรได้ทราบเพียงใด

ความคิดเห็นเฉลี่ยของประชากรทั้งสองกลุ่มอยู่ในเกณฑ์น้อย ( $\bar{X} = 1.98$ )

ผู้บริหารระดับกรมมีความเห็นอยู่ในเกณฑ์มาก ( $\bar{X} = 2.51$ ) ส่วนผู้บริหารระดับกองมีความเห็นอยู่ในเกณฑ์น้อย ( $\bar{X} = 1.75$ )

ข้อ 53. หน่วยงานของท่านได้จัดทำแผ่นพับ (Folders) หรือหนังสือเผยแพร่เล่มเล็ก (Pamphlets) เพื่อประชาสัมพันธ์โครงการและหน่วยงานเพียงใด

ความคิดเห็นเฉลี่ยของประชากรทั้งสองกลุ่มอยู่ในเกณฑ์น้อย ( $\bar{X} = 1.70$ )

ผู้บริหารระดับกรมและผู้บริหารระดับกองมีความเห็นสอดคล้องกันอยู่ในเกณฑ์ ( $\bar{X} = 2.05, 1.56$  ตามลำดับ)

ข้อ 54. หน่วยงานของท่านได้จัดทำรายงานผลงานประจำปี เพื่อแสดงผลงานต่อบุคคลภายนอกให้มีโอกาสได้ทราบเป็นประจำเพียงใด

ความคิดเห็นเฉลี่ยของประชากรทั้งสองกลุ่มอยู่ในเกณฑ์น้อย ( $\bar{X} = 2.30$ )

ผู้บริหารระดับกรมมีความเห็นอยู่ในเกณฑ์มาก ( $\bar{X} = 2.64$ ) ส่วนผู้บริหารระดับกองมีความเห็นอยู่ในเกณฑ์น้อย ( $\bar{X} = 2.16$ )

ข้อ 55. ที่ทำการหน่วยงานของท่านได้จัดทำป้ายประกาศ เพื่อการประชาสัมพันธ์ไว้ให้เห็นได้ชัดเจนเพียงใด

ความคิดเห็นเฉลี่ยของประชากรทั้งสองกลุ่มอยู่ในเกณฑ์มาก ( $\bar{X} = 2.70$ )

ผู้บริหารระดับกรมและผู้บริหารระดับกองมีความเห็นสอดคล้องกันอยู่ในเกณฑ์มาก ( $\bar{X} = 2.87, 2.62$  ตามลำดับ)

ข้อ 56. เรื่องราวที่ตีพิมพ์ประกาศได้มีการดูแลในการตีข่าวสารให้เป็นปัจจุบันเพียงใด

ความคิดเห็นเฉลี่ยของประชากรทั้งสองกลุ่มอยู่ในเกณฑ์มาก ( $\bar{X} = 2.73$ )

ผู้บริหารระดับกรมและผู้บริหารระดับกองมีความเห็นสอดคล้องกันอยู่ในเกณฑ์มาก ( $\bar{X} = 2.79, 2.71$  ตามลำดับ)



สรุป ความคิดเห็นเฉลี่ยของประชากรทั้งสองกลุ่ม ในด้านการใช้สื่อทางเอกสาร สิ่งพิมพ์ จดหมาย และป้ายประกาศเผยแพร่ อยู่ในเกณฑ์น้อย ( $\bar{X} = 2.19$ ) โดยผู้บริหารระดับกรมมีความเห็นอยู่ในเกณฑ์มาก ( $\bar{X} = 2.57$ ) ผู้บริหารระดับกองมีความเห็นอยู่ในเกณฑ์น้อย ( $\bar{X} = 2.03$ )

ทั้งนี้ ผู้บริหารระดับกรมและผู้บริหารระดับกองมีความเห็นสอดคล้องกันอยู่ในเกณฑ์มากในข้อ 55 และ 56 มีความเห็นสอดคล้องกันอยู่ในเกณฑ์น้อย ในข้อ 53 สำหรับข้อ 50, 52 และ 54 ผู้บริหารระดับกรมมีความเห็นอยู่ในเกณฑ์มาก แต่ผู้บริหารระดับกองมีความเห็นอยู่ในเกณฑ์น้อย และในข้อ 51 ผู้บริหารระดับกรมมีความเห็นอยู่ในเกณฑ์น้อย แต่ผู้บริหารระดับกองมีความเห็นอยู่ในเกณฑ์น้อยที่สุด

ตารางที่ 11  
การใช้กิจกรรมและบริการอื่น ๆ

ข้อ	ข้อความ	ผู้บริหารระดับกรม (N = 39)		ผู้บริหารระดับกอง (N = 93)		รวม (N = 132)	
		$\bar{X}$	S.D.	$\bar{X}$	S.D.	$\bar{X}$	S.D.
57.	หน่วยงานของท่านได้ดำเนินกิจกรรมทางศาสนา เพื่อช่วยเหลือชุมชนเพียงใด	2.23	1.12	1.89	1.14	1.99	1.15
58.	ในโอกาสที่มีกิจกรรมพิเศษขึ้นในหน่วยงาน (เช่น วันสถาปนาหน่วยงาน) หน่วยงานของท่านเคยเชิญบุคคลภายนอกเข้าร่วมงานเพียงใด	2.46	0.93	2.12	1.17	2.22	1.12
59.	หน่วยงานของท่านได้ส่งบุคลากรออกไปให้ความรู้แก่สังคมภายนอกเพียงใด	2.87	1.04	2.60	1.12	2.68	1.11
60.	หน่วยงานของท่านเคยไปร่วมจัดนิทรรศการ เพื่อให้ความรู้แก่ประชาชนร่วมกับส่วนราชการและองค์กรอื่น ๆ เพียงใด	2.77	0.92	2.30	1.18	2.44	1.13
61.	หน่วยงานของท่านเคยไปร่วมแข่งขันกีฬา กับส่วนราชการและองค์กรอื่น ๆ เพียงใด	2.90	0.93	2.55	0.91	2.65	0.95
62.	ท่านจัดให้เจ้าหน้าที่คอยติดต่อจดหมายขอขงใจ เมื่อบุคคลภายนอกติดต่อมาทางจดหมายเพียงใด	2.46	0.84	2.53	0.91	2.51	0.89
	รวม	2.62	1.00	2.33	1.11	2.42	1.09

จากตารางที่ 11 การใช้กิจกรรมและบริหารอื่น ๆ  
 ความคิดเห็นของประชากรทั้งสองกลุ่มเกี่ยวกับการใช้กิจกรรมและบริการอื่น ๆ  
 พิจารณารายละเอียดเป็นรายข้อได้ดังนี้ คือ

ข้อ 57. หน่วยงานของท่านได้ดำเนินกิจกรรมทางศาสนา เพื่อช่วยเหลือชุมชน  
 เพียงใด

ความคิดเห็นเฉลี่ยของประชากรทั้งสองกลุ่มอยู่ในเกณฑ์น้อย ( $\bar{X} = 1.99$ )  
 ผู้บริหารระดับกรมและผู้บริหารระดับกองมีความเห็นสอดคล้องกันอยู่ในเกณฑ์น้อย  
 ( $\bar{X} = 2.23, 1.89$  ตามลำดับ)

ข้อ 58. ในโอกาสที่มีกิจกรรมพิเศษขึ้นในหน่วยงาน (เช่น วันสถาปนาหน่วยงาน)  
 หน่วยงานของท่านเคยเชิญบุคคลภายนอกเข้าร่วมงานเพียงใด

ความคิดเห็นเฉลี่ยของประชากรทั้งสองกลุ่มอยู่ในเกณฑ์น้อย ( $\bar{X} = 2.22$ )  
 ผู้บริหารระดับกรม และผู้บริหารระดับกองมีความเห็นสอดคล้องกันอยู่ในเกณฑ์น้อย  
 ( $\bar{X} = 2.46, 2.12$  ตามลำดับ)

ข้อ 59. หน่วยงานของท่านได้ส่งบุคลากร ออกไปให้ความรู้แก่สังคมภายนอก  
 เพียงใด

ความคิดเห็นเฉลี่ยของประชากรทั้งสองกลุ่มอยู่ในเกณฑ์มาก ( $\bar{X} = 2.68$ )  
 ผู้บริหารระดับกรม และผู้บริหารระดับกองมีความเห็นสอดคล้องกันอยู่ในเกณฑ์มาก  
 ( $\bar{X} = 2.87, 2.60$  ตามลำดับ)

ข้อ 60. หน่วยงานของท่านเคยไปร่วมจัดนิทรรศการ เพื่อให้ความรู้แก่ประชาชน  
 ร่วมกับส่วนราชการและองค์การอื่น ๆ เพียงใด

ความคิดเห็นเฉลี่ยของประชากรทั้งสองกลุ่มอยู่ในเกณฑ์น้อย ( $\bar{X} = 2.44$ )  
 ผู้บริหารระดับกรมมีความเห็นอยู่ในเกณฑ์มาก ( $\bar{X} = 2.77$ ) ส่วนผู้บริหารระดับ  
 กองมีความเห็นอยู่ในเกณฑ์น้อย ( $\bar{X} = 2.30$ )

ข้อ 61. หน่วยงานของท่านเคยไปร่วมแข่งขันกีฬากับส่วนราชการและองค์กรอื่น ๆ  
เพียงใด

ความคิดเห็นเฉลี่ยของประชากรทั้งสองกลุ่มอยู่ในเกณฑ์มาก ( $\bar{X} = 2.65$ )  
ผู้บริหารระดับกรม และผู้บริหารระดับกองมีความเห็นสอดคล้องกันอยู่ในเกณฑ์มาก  
( $\bar{X} = 2.90, 2.55$  ตามลำดับ)

ข้อ 62. ท่านจัดให้มีเจ้าหน้าที่คอยโต้ตอบจดหมาย ข้อข้อใจ เมื่อบุคคลภายนอก  
ติดต่อมาทางจดหมายเพียงใด

ความคิดเห็นเฉลี่ยของประชากรทั้งสองกลุ่มอยู่ในเกณฑ์มาก ( $\bar{X} = 2.51$ )  
ผู้บริหารระดับกรมมีความเห็นอยู่ในเกณฑ์น้อย ( $\bar{X} = 2.46$ ) ส่วนผู้บริหารระดับ  
กองมีความเห็นอยู่ในเกณฑ์มาก ( $\bar{X} = 2.53$ )

สรุป ความคิดเห็นเฉลี่ยของประชากรทั้งสองกลุ่มในด้านการใช้กิจกรรมและบริการ  
อื่น ๆ อยู่ในเกณฑ์น้อย ( $\bar{X} = 2.42$ ) โดยผู้บริหารระดับกรมมีความเห็นอยู่ในเกณฑ์มาก  
( $\bar{X} = 2.62$ ) ผู้บริหารระดับกองมีความเห็นอยู่ในเกณฑ์น้อย ( $\bar{X} = 2.33$ )

ทั้งนี้ ผู้บริหารระดับกรมและผู้บริหารระดับกองมีความเห็นสอดคล้องกันอยู่ใน  
เกณฑ์มาก ในข้อ 59 และ 61 มีความเห็นสอดคล้องกันอยู่ในเกณฑ์น้อยในข้อ 57 และ 58  
สำหรับข้อ 60 ผู้บริหารระดับกรมมีความเห็นอยู่ในเกณฑ์มาก แต่ผู้บริหารระดับกองมีความเห็น  
อยู่ในเกณฑ์น้อย และข้อ 62 ผู้บริหารระดับกรมมีความเห็นอยู่ในเกณฑ์น้อย แต่ผู้บริหารระดับกอง  
มีความเห็นอยู่ในเกณฑ์มาก

## ตารางที่ 12

ปัญหาและอุปสรรคในคานการประชาสัมพันธ์ของหน่วยงาน

ข้อที่	สภาพปัญหาและอุปสรรค	ผู้บริหารระดับกรม (N = 39)		ผู้บริหารระดับกอง (N = 93)		รวม (N = 132)	
		$\bar{X}$	S.D.	$\bar{X}$	S.D.	$\bar{X}$	S.D.
1.	หน่วยงานของท่านขาดบุคลากรที่มีความรู้ความสามารถมาทำหน้าที่ในคานการประชาสัมพันธ์	2.38	0.92	2.70	1.09	2.61	1.05
2.	บุคลากรในหน่วยงานขาดการเอาใจใส่ในคานการประชาสัมพันธ์	1.90	0.93	1.92	1.00	1.91	0.98
3.	บุคลากรในหน่วยงานไม่ให้ความร่วมมือ	1.21	0.91	1.32	1.08	1.29	1.03
4.	งบประมาณทางคานการประชาสัมพันธ์มีไม่เพียงพอ	2.31	1.11	2.48	1.40	2.43	1.32
5.	วัสดุอุปกรณ์ที่ใช้เป็นเครื่องมือในการจัดการประชาสัมพันธ์มีไม่เพียงพอ	2.38	0.95	2.55	1.21	2.50	1.14
6.	วัสดุอุปกรณ์ที่ใช้เป็นเครื่องมือในการดำเนินงานประชาสัมพันธ์ เก่าและล้าสมัย	2.15	1.08	2.28	1.28	2.24	1.23
7.	ขาดการประสานงานระหว่างกรมกองต่าง ๆ ในการดำเนินงานประชาสัมพันธ์	1.82	0.98	2.31	1.03	2.16	1.04
8.	นโยบายและเป้าหมายในคานการประชาสัมพันธ์ของกระทรวงไม่ชัดเจน	1.87	1.16	2.05	1.08	2.00	1.11
9.	คณะกรรมการประชาสัมพันธ์ของกระทรวงขาดความร่วมมือ	1.54	0.87	1.86	1.06	1.77	1.02
10.	การจัดระบบการประชาสัมพันธ์ในหน่วยงานไม่เหมาะสม	1.82	0.98	2.19	1.08	2.08	1.07



ตารางที่ 12 (ต่อ)

ข้อที่	สภาพปัญหาและอุปสรรค	ผู้บริหารระดับกรม (N = 39)		ผู้บริหารระดับกอง (N = 93)		รวม (N = 132)	
		$\bar{X}$	S.D.	$\bar{X}$	S.D.	$\bar{X}$	S.D.
11.	สื่อมวลชนไม่ให้ความร่วมมือ	1.38	1.12	1.52	1.03	1.48	1.08
12.	คณะกรรมการประชาสัมพันธ์ของกระทรวง ควบคุมเครงครัดเกินไป	1.05	0.91	1.27	1.04	1.20	1.01
	รวม	1.82	1.02	2.04	1.21	1.97	1.18

จากตารางที่ 12 ปัญหาและอุปสรรคในด้านการประชาสัมพันธ์ของหน่วยงาน  
ความคิดเห็นของประชากรทั้งสองกลุ่ม เกี่ยวกับปัญหาและอุปสรรคในด้านการ  
ประชาสัมพันธ์ของหน่วยงาน พิจารณารายละเอียดเป็นรายข้อได้ดังนี้ คือ

ข้อ 1. หน่วยงานของท่านขาดบุคลากรที่มีความรู้ความสามารถมาทำหน้าที่ในด้านการประชาสัมพันธ์

ความคิดเห็นเฉลี่ยของประชากรทั้งสองกลุ่มอยู่ในเกณฑ์มาก ( $\bar{X} = 2.61$ )  
ผู้บริหารระดับกรมมีความเห็นอยู่ในเกณฑ์น้อย ( $\bar{X} = 2.38$ ) ส่วนผู้บริหารระดับกอง  
มีความเห็นอยู่ในเกณฑ์มาก ( $\bar{X} = 2.70$ )

ข้อ 2. บุคลากรในหน่วยงานขาดการเอาใจใส่ในด้านการประชาสัมพันธ์  
ความคิดเห็นเฉลี่ยของประชากรทั้งสองกลุ่มอยู่ในเกณฑ์น้อย ( $\bar{X} = 1.91$ )  
ผู้บริหารระดับกรมและผู้บริหารระดับกองมีความเห็นสอดคล้องกันอยู่ในเกณฑ์น้อย  
( $\bar{X} = 1.90, 1.92$  ตามลำดับ)

ข้อ 3. บุคลากรในหน่วยงานไม่ให้ความร่วมมือ  
 ความคิดเห็นเฉลี่ยของประชากรทั้งสองกลุ่มอยู่ในเกณฑ์น้อยที่สุด ( $\bar{X} = 1.29$ )  
 ผู้บริหารระดับกรมและผู้บริหารระดับกองมีความเห็นสอดคล้องกันอยู่ในเกณฑ์  
 น้อยที่สุด ( $\bar{X} = 1.21, 1.32$  ตามลำดับ)

ข้อ 4. งบประมาณทางการงานประชาสัมพันธ์ไม่เพียงพอ  
 ความคิดเห็นเฉลี่ยของประชากรทั้งสองกลุ่มอยู่ในเกณฑ์น้อย ( $\bar{X} = 2.43$ )  
 ผู้บริหารระดับกรมและผู้บริหารระดับกองมีความเห็นสอดคล้องกันอยู่ในเกณฑ์น้อย  
 ( $\bar{X} = 2.31, 2.48$  ตามลำดับ)

ข้อ 5. วัสดุอุปกรณ์ที่ใช้เป็นเครื่องมือในการจัดการประชาสัมพันธ์ไม่เพียงพอ  
 ความคิดเห็นเฉลี่ยของประชากรทั้งสองกลุ่มอยู่ในเกณฑ์มาก ( $\bar{X} = 2.50$ )  
 ผู้บริหารระดับกรมมีความเห็นอยู่ในเกณฑ์น้อย ( $\bar{X} = 2.38$ ) ส่วนผู้บริหาร  
 ระดับกองมีความเห็นอยู่ในเกณฑ์มาก ( $\bar{X} = 2.55$ )

ข้อ 6. วัสดุอุปกรณ์ที่ใช้เป็นเครื่องมือในการดำเนินงานประชาสัมพันธ์ เก่าและ  
 ล้าสมัย  
 ความคิดเห็นเฉลี่ยของประชากรทั้งสองกลุ่มอยู่ในเกณฑ์น้อย ( $\bar{X} = 2.24$ )  
 ผู้บริหารระดับกรมและผู้บริหารระดับกองมีความเห็นสอดคล้องกันอยู่ในเกณฑ์น้อย  
 ( $\bar{X} = 2.15, 2.28$  ตามลำดับ)

ข้อ 7. ขาดการประสานงานระหว่างกรมกองต่าง ๆ ในการดำเนินงาน  
 ประชาสัมพันธ์  
 ความคิดเห็นเฉลี่ยของประชากรทั้งสองกลุ่มอยู่ในเกณฑ์น้อย ( $\bar{X} = 2.16$ )  
 ผู้บริหารระดับกรมและผู้บริหารระดับกองมีความเห็นสอดคล้องกันอยู่ในเกณฑ์น้อย  
 ( $\bar{X} = 1.82, 2.31$  ตามลำดับ)

- ข้อ 8. นโยบายและเป้าหมายในด้านการประชาสัมพันธ์ของกระทรวงไม่ชัดเจน  
 ความคิดเห็นเฉลี่ยของประชากรทั้งสองกลุ่มอยู่ในเกณฑ์น้อย ( $\bar{X} = 2.00$ )  
 ผู้บริหารระดับกรมและผู้บริหารระดับกองมีความเห็นสอดคล้องกันอยู่ในเกณฑ์น้อย  
 ( $\bar{X} = 1.87, 2.05$  ตามลำดับ)
- ข้อ 9. คณะกรรมการประชาสัมพันธ์ของกระทรวงขาดความร่วมมือ  
 ความคิดเห็นเฉลี่ยของประชากรทั้งสองกลุ่มอยู่ในเกณฑ์น้อย ( $\bar{X} = 1.77$ )  
 ผู้บริหารระดับกรมและผู้บริหารระดับกองมีความเห็นสอดคล้องกันอยู่ในเกณฑ์น้อย  
 ( $\bar{X} = 1.54, 1.86$  ตามลำดับ)
- ข้อ 10. การจัดระบบการประชาสัมพันธ์ในหน่วยงานไม่เหมาะสม  
 ความคิดเห็นเฉลี่ยของประชากรทั้งสองกลุ่มอยู่ในเกณฑ์น้อย ( $\bar{X} = 2.08$ )  
 ผู้บริหารระดับกรม และผู้บริหารระดับกองมีความเห็นสอดคล้องกันอยู่ในเกณฑ์น้อย  
 ( $\bar{X} = 1.82, 2.19$  ตามลำดับ)
- ข้อ 11. สื่อมวลชนไม่ให้ความร่วมมือ  
 ความคิดเห็นเฉลี่ยของประชากรทั้งสองกลุ่มอยู่ในเกณฑ์น้อยที่สุด ( $\bar{X} = 1.48$ )  
 ผู้บริหารระดับกรมมีความเห็นอยู่ในเกณฑ์น้อยที่สุด ( $\bar{X} = 1.38$ ) ส่วนผู้บริหาร  
 ระดับกองมีความเห็นอยู่ในเกณฑ์น้อย ( $\bar{X} = 1.52$ )
- ข้อ 12. คณะกรรมการประชาสัมพันธ์ของกระทรวงควบคุมเคร่งครัดเกินไป  
 ความคิดเห็นเฉลี่ยของประชากรทั้งสองกลุ่มอยู่ในเกณฑ์น้อยที่สุด ( $\bar{X} = 1.20$ )  
 ผู้บริหารระดับกรม และผู้บริหารระดับกองมีความเห็นสอดคล้องกันอยู่ในเกณฑ์  
 น้อยที่สุด ( $\bar{X} = 1.05, 1.27$  ตามลำดับ)

สรุป ความคิดเห็นเฉลี่ยของประชากรทั้งสองกลุ่ม ในด้านปัญหาและอุปสรรค ในด้าน  
 การประชาสัมพันธ์ของหน่วยงาน อยู่ในเกณฑ์น้อย ( $\bar{X} = 1.97$ ) โดยผู้บริหารระดับกรมและ  
 ผู้บริหารระดับกองมีความเห็นสอดคล้องกันในเกณฑ์น้อย ( $\bar{X} = 1.82, 2.04$  ตามลำดับ)



ทั้งนี้ ผู้บริหารระดับกรมและผู้บริหารระดับกองมีความคิดเห็นสอดคล้องกันอยู่ในเกณฑ์น้อยในข้อ 2, 4, 6, 7, 8, 9 และ 10 มีความเห็นสอดคล้องกันอยู่ในเกณฑ์น้อยที่สุดในข้อ 3 และ 12 ส่วนในข้อ 1 และ 5 ผู้บริหารระดับกรมมีความเห็นอยู่ในเกณฑ์น้อย แต่ผู้บริหารระดับกองมีความเห็นอยู่ในเกณฑ์มาก และในข้อ 11 ผู้บริหารระดับกรมมีความเห็นอยู่ในเกณฑ์น้อยที่สุด แต่ผู้บริหารระดับกองมีความเห็นอยู่ในเกณฑ์น้อย