

การค้าข้าวโพกกับต่างประเทศ



ภาวะการค้าข้าวโพกของโลก

การค้าข้าวโพกของโลกมีความผูกพันอยู่กับภาวะการผลิตและการค้าของประเทศสหรัฐอเมริกาเป็นส่วนใหญ่ เนื่องจากประเทศสหรัฐอเมริกาเป็นประเทศผู้ผลิตข้าวโพกรายใหญ่ของโลก โดยผลิตได้ถึง ๑๔๘,๕๘๔ เมตริกตันในปี ๒๕๑๕/๒๐ มากกว่าครึ่งหนึ่งของผลผลิตของโลก รายละเอียดปรากฏในตารางที่ ๑๓ ประเทศที่ผลิตได้รองลงไปคือ ประเทศยูโกสลาเวีย และประเทศเม็กซิโก ในด้านการค้าข้าวโพกประเทศที่เป็นผู้ค้ารายใหญ่ได้แก่ประเทศสหรัฐอเมริกา ราคาตลาดโลกใช้ราคาการขายข้าวโพกที่ตลาดชิคาโกของประเทศสหรัฐอเมริกา ซึ่งมีการส่งข้าวโพกออกขายต่างประเทศถึง ๘๖.๕ ล้านตันในปี ๒๕๑๕/๒๐^๑ ในขณะที่มีการส่งออกทั่วโลกประมาณ ๗๖.๒ ล้านตัน และประเทศไทยส่งออกประมาณ ๒.๖ ล้านตัน จัดเป็นอันดับที่ ๘ ของการส่งออกทั่วโลกในปี ๒๕๑๕/๒๐^๒

ในด้านการนำเข้า ประเทศผู้ซื้อข้าวโพกที่สำคัญของโลกได้แก่ประเทศญี่ปุ่น ประเทศสหภาพโซเวียตรัสเซีย ประเทศอิตาลี และประเทศเยอรมันตะวันตก ประเทศญี่ปุ่นเป็นประเทศผู้ซื้อที่นับได้ว่าสำคัญที่สุด เนื่องจากภูมิประเทศของประเทศญี่ปุ่นไม่อำนวยให้มีการปลูกข้าวโพก ปริมาณข้าวโพกที่ต้องการใช้ทั้งสิ้นจึงต้องสั่งซื้อจากต่างประเทศ

^๑ สมาคมพ่อค้าข้าวโพกและพืชพันธุ์ไทย, "ข่าวสถานการณ์พืชพันธุ์ต่างประเทศ," วารสาร สมาคมพ่อค้าข้าวโพกและพืชพันธุ์ไทย (ธันวาคม ๒๕๒๐), หน้า ๖๘.

^๒ เรื่องเดียวกัน.

ในปี ๒๕๑๘/๒๐ ประเทศญี่ปุ่นซื้อข้าวโพดประมาณ ๑๓.๕ ล้านตัน^๑ ในจำนวนการสั่งซื้อทั่วโลก ๓๖.๒ ล้านตัน การสั่งซื้อส่วนมากหรือประมาณร้อยละ ๕๐ จะซื้อจากประเทศสหรัฐอเมริกา รองลงมาได้แก่ประเทศสหภาพแอฟริกาใต้และประเทศไทย สำหรับประเทศสหภาพโซเวียตรัสเซียปริมาณการสั่งซื้อในปี ๒๕๑๘/๒๐ มีประมาณ ๑๕.๕ ล้านตัน ปริมาณการสั่งซื้อของประเทศนี้ขึ้นอยู่กับภาวะการผลิตภายในประเทศ กล่าวคือถ้าในปีไหนมีผลผลิตตกต่ำปริมาณการสั่งซื้อจะสูง ส่วนใหญ่สั่งซื้อจากประเทศสหรัฐอเมริกา

สำหรับประเทศไทยซึ่งส่งข้าวโพดที่ผลิตได้ประมาณ ๓๐-๔๐% ออกขายต่างประเทศนั้น ส่วนใหญ่เป็นการขายให้ประเทศญี่ปุ่น แต่ประเทศญี่ปุ่นสั่งซื้อส่วนมากจากประเทศสหรัฐอเมริกา ประเทศไทยจึงได้รับผลกระทบกระเทือนจากการซื้อขายระหว่างประเทศญี่ปุ่นและประเทศสหรัฐอเมริกาโดยตรงในค่านราคา ประเทศไทยต้องยอมขายข้าวโพดให้แก่ประเทศญี่ปุ่นในราคาเดียวกับที่ประเทศญี่ปุ่นสั่งซื้อจากประเทศสหรัฐอเมริกา แต่ในด้านปริมาณการผลิตข้าวโพด ประเทศไทยนั้นว่าผลิตได้ไม่เพียงพอแก่ความต้องการของตลาดผู้ซื้อ ทั้งประเทศญี่ปุ่นเองและลูกค้ารายอื่น ๆ เช่น ไต้หวันและประเทศสิงคโปร์ เป็นต้น ภาวะการค้าของโลกจึงไม่มีผลกระทบกระเทือนต่อปริมาณการขายของประเทศไทยแต่อย่างใด

การค้าข้าวโพดกับต่างประเทศของไทยเริ่มมีขึ้นเมื่อประมาณ ๓๐ ปีก่อน แต่เพิ่งจะเริ่มมีความสำคัญตั้งแต่ปี พ.ศ. ๒๕๐๓ ปริมาณการส่งออกเพิ่มถึงจำนวน ๑ ล้านเมตริกตัน และมีมูลค่ามากกว่า ๑ พันล้านบาท ปริมาณการส่งออกได้เพิ่มขึ้นเรื่อย ๆ ทุกปี จนในปัจจุบันข้าวโพดทำรายได้ให้ประเทศไทยได้เป็นอันดับสองรองจากข้าว ในปี ๒๕๑๘ มูลค่าการส่งข้าวโพดออกมีจำนวน ๕,๓๐๕ ล้านบาท ในขณะที่มูลค่าการส่งข้าวออกมีจำนวน ๕,๘๕๒ ล้านบาท^๒

^๑ สมาคมพ่อค้าข้าวโพดและพืชพันธุ์ไทย, "ข่าวสถานการณ์พืชพันธุ์ต่างประเทศ," วารสารสมาคมพ่อค้าข้าวโพดและพืชพันธุ์ไทย (ธันวาคม ๒๕๒๐), หน้า ๖๘.

^๒ รายงานเศรษฐกิจรายเดือน มกราคม ๒๕๒๐, ธนาคารแห่งประเทศไทย.

ตารางที่ ๑๓ ประเทศผู้ผลิตข้าวโพดที่สำคัญของโลก

(๑,๐๐๐ เมตริกตัน)

ประเทศ	๒๕๑๓/๑๔	๒๕๑๔/๑๕	๒๕๑๕/๒๐ a
คานาดา	๒,๕๗๓	๓,๖๒๓	๓,๕๗๔
อินเดีย	๕,๗๒๓	๖,๐๐๐	๖,๐๐๐ b
ฝรั่งเศส	๘,๘๘๕	๘,๑๔๓	๕,๓๐๐
อิตาลี	๕,๐๔๓	๕,๓๒๖	๕,๐๐๐
ประเทศอื่น ๆ ในยุโรปตะวันตก	๔,๕๒๓	๔,๖๕๘	—
ยูโกสลาเวีย	๘,๐๓๑	๘,๓๕๐	๘,๕๐๐
บุลกาเรีย	๑,๖๒๖	๒,๐๐๐	—
ฮังการี	๖,๒๑๑	๗,๑๐๐	๕,๕๐๐
รומาเนีย	๗,๑๕๘	๘,๒๒๐	๘,๐๐๐
ประเทศอื่น ๆ ในยุโรปตะวันออก	๘๘๖	๘๖๐	—
รัสเซีย	๑๒,๑๐๔	๗,๓๐๐	—
สหรัฐ	๑๑๘,๖๒๒	๑๖๖,๔๘๘	๑๔๘,๕๘๔
เม็กซิโก	๗,๗๘๔	๘,๓๐๐	๘,๕๐๐
อาร์เจนตินา	๗,๗๐๐	๕,๘๕๕	—
บราซิล	๑๖,๓๕๔	๑๘,๐๓๘	—
แอฟริกาใต้	๘,๕๑๖	๗,๗๐๐	—
ไทย	๓,๐๕๐	๒,๕๐๐	๑,๗๕๐

a ไม่เป็นทางการ

b โดยประมาณ

ที่มา : สมาคมพ่อค้าข้าวโพดและพืชพันธุ์ไทย

ตารางที่ ๑๔ ประเทศผู้นำเข้าข้าวโพดที่สำคัญของโลก

(๑,๐๐๐ เมตริกตัน)

ประเทศ	๒๕๑๖/๑๗	๒๕๑๗/๑๘	๒๕๑๘/๑๙	๒๕๑๙/๒๐
สหภาพโซเวียต	๕,๔๐๐	๓,๔๐๐	๕,๕๐๐	๑๑,๔๐๐
เยอรมันตะวันตก	๓,๔๕๐	๕,๓๘๐	๓,๐๐๐	๓,๗๐๐
ฝรั่งเศส	๓๗๐	๒๕๐	n.a	n.a
เบลเยียม	๑,๔๕๐	๑,๔๘๐	๑,๕๐๐	๒,๐๐๐
อิตาลี	๕,๐๑๐	๔,๒๕๐	๔,๕๐๐	๔,๖๐๐
เนเธอร์แลนด์	๓,๘๒๐	๔,๓๕๐	๕,๒๐๐	๕,๐๐๐
ฮ่องกง	๑๖๐	๑๕๐	n.a	n.a
ญี่ปุ่น	๗,๗๗๐	๗,๘๓๐	๗,๕๐๐	๘,๔๐๐
สิงคโปร์	๒๘๐	๓๕๐	n.a	n.a
มาเลเซีย	๓๕๐	๑๘๐	n.a	n.a
เกาหลีใต้	๕๗๐	๔๕๐	n.a	n.a

ที่มา : กองพาณิชย์กิจต่างประเทศ กรมการค้าต่างประเทศ กระทรวงพาณิชย์

ตารางที่ ๑๕ ประเทศผู้ส่งข้าวโพคอกที่สำคัญของโลก

(๑,๐๐๐ เมตริกตัน)

ประเทศ	๒๕๑๖/๑๗	๒๕๑๗/๑๘	๒๕๑๘/๑๙	๒๕๑๙/๒๐
สหรัฐอเมริกา	๓๓,๑๙๐	๒๙,๘๗๐	๓๓,๕๐๐	๔๔,๓๐๐
เม็กซิโก	๒๐	—	n.a	n.a
อาร์เจนตินา	๔,๐๓๐	๕,๖๐๐	๓,๙๐๐	๓,๑๐๐
บราซิล	๔๐	๑,๑๐๐	n.a	n.a
ฝรั่งเศส	๓,๔๒๐	๓,๘๓๐	๒,๕๐๐	๒,๐๐๐
แอฟริกาใต้	๑,๓๒๐	๓,๐๐๐	๒,๙๐๐	๒,๑๐๐
อินโดนีเซีย	๑๘๐	๑๙๐	n.a	n.a
ไทย	n.a	๒,๒๐๐	๒,๑๐๐	๒,๓๐๐

ที่มา : กองพาณิชย์กิจต่างประเทศ กรมการค้าต่างประเทศ กระทรวงพาณิชย์

แม้ว่าในบางปีอาจมีสินค้าอื่นที่มีความสำคัญเพิ่มมากขึ้นจนเป็นที่สองรองจากข้าว แต่ข้าวโพค
ก็ยังคงเป็นสินค้าส่งออกที่สำคัญของประเทศ ประเทศไทยถึงแม้จะไม่ใช่อุผลิข้าวโพค
รายสำคัญของโลกเมื่อเทียบกับผู้ผลิตรายใหญ่ เช่น ประเทศสหรัฐอเมริกา ประเทศ
แอฟริกา หรือประเทศอาร์เจนตินา แต่ประเทศไทยก็นับได้ว่าเป็นประเทศส่งข้าวโพค
ออกรายสำคัญ เนื่องจากผลผลิตข้าวโพคของประเทศประมาณร้อยละ ๗๕ จะถูกส่งไป
ขายต่างประเทศ ปริมาณการส่งออกแสดงไว้ในตารางที่ ๑๖

ในบรรดาค่าข้าวโพคของไทยประเทศญี่ปุ่นและไต้หวันนับว่าเป็นลูกค้ารายสำคัญ
ไทยส่งข้าวโพคไปขายให้ประเทศญี่ปุ่นในระหว่างปี พ.ศ. ๒๕๐๗ - ๒๕๒๐ เฉลี่ยร้อยละ
๔๖.๕๓ ของปริมาณการส่งออกทั้งหมด และส่งไปไต้หวัน ร้อยละ ๑๗.๓๔ รายละเอียด
การส่งข้าวโพคไปประเทศทั้งสองปรากฏในตารางที่ ๑๗

ประวัติการส่งข้าวโพคออกขายกับต่างประเทศและบทบาทของรัฐบาล^๑

แต่เดิมมีการส่งข้าวโพคไปขายต่างประเทศกระทำกันโดยเสรี รัฐบาลเริ่ม
เข้ามามีบทบาทในวงการค้าข้าวโพคตั้งแต่ปี พ.ศ. ๒๕๐๔ โดยกระทรวงพาณิชย์ได้
ประกาศให้ข้าวโพคเป็นสินค้าที่ต้องมีการควบคุมการส่งออกไปขายต่างประเทศ เนื่องจาก
การค้าข้าวโพคในปี พ.ศ. ๒๕๐๔ มีการแข่งขันกันระหว่างพ่อค้าส่งออกจนเกิดปัญหา
การฉกฉวย บกพร่องการควบคุมการขายข้าวโพคกับต่างประเทศของกระทรวงพาณิชย์
ได้เพิ่มขึ้นตลอดมาจนถึงการกำหนดโควตาปริมาณการส่งออกและการกำหนดราคาส่งออก
ในปัจจุบัน กล่าวโดยสรุปอาจแบ่งช่วงเวลาเพื่อพิจารณาประวัติการส่งข้าวโพคออก
และบทบาทของรัฐบาลได้เป็น ๔ ช่วง คือ

^๑ เศรษฐกิจการพาณิชย์, กรม. "นโยบายการจำหน่ายข้าวโพคไปต่างประเทศ
ของไทย," กรุงเทพมหานคร : กรมเศรษฐกิจการพาณิชย์, ๒๕๒๐ (อักษรสำนวน).

ตารางที่ ๑๖ ปริมาณการส่งข้าวโพดออกต่างประเทศ ของประเทศไทย แยกตามประเทศผู้ซื้อ

ปี	ฮ่องกง	สิงคโปร์	มาเลเซีย	คูเวต	ญี่ปุ่น	สาธารณรัฐจีน	ประเทศอื่น ๆ	รวมทั้งหมด
	เมตริกตัน	เมตริกตัน	เมตริกตัน	เมตริกตัน	เมตริกตัน	เมตริกตัน	เมตริกตัน	เมตริกตัน
๒๕๑๐	๘๕,๖๑๔	๑๓๑,๖๓๙	๘๓,๖๕๒	๓,๐๓๐	๒๓๐,๓๙๓	๑๔๓,๙๙๓	๑๙,๒๒๖	๑,๑๕๕,๙๘๑
๒๕๑๑	๑๔๐,๓๓๘	๑๘๖,๘๒๖	๑๓๕,๙๐๓	๑๐,๕๒๕	๒๒๖,๒๓๒	๓๙๕,๔๓๕	๓๒,๘๑๙	๑,๕๕๘,๑๙๘
๒๕๑๒	๑๔๔,๘๔๑	๑๘๘,๔๕๖	๑๓๒,๕๕๓	๙,๓๒๓	๔๘๖,๖๘๖	๕๕๐,๔๙๘	๑๓๒,๕๕๓	๑,๕๕๔,๘๑๔
๒๕๑๓	๑๑๒,๐๓๘	๑๐๙,๓๐๖	๙๒,๓๙๕	๑๖,๘๐๒	๒๙๙,๙๐๓	๔๔๓,๒๙๙	๑๙,๓๖๙	๑,๔๔๓,๙๕๕
๒๕๑๔	๑๔๓,๓๘๐	๑๖๙,๕๑๓	๙๒,๘๐๖	๑๕,๒๓๘	๙๒๕,๒๓๓	๓๒๒,๐๙๘	๒๐๔,๓๐๙	๑,๘๓๓,๕๖๑
๒๕๑๕	๑๑๙,๙๓๘	๒๒๕,๙๕๙	๑๐๓,๙๖๒	๙,๖๖๕	๘๔๒,๒๐๔	๕๐๒,๓๓๕	๓๕,๐๓๖	๑,๘๔๓,๖๑๙
๒๕๑๖	๑๔๒,๕๖๓	๑๓๒,๓๕๙	๑๒๑,๘๙๘	๑๒,๖๕๖	๖๖๘,๕๓๑	๓๑๑,๒๔๓	๑๕๖,๖๓๙	๑,๓๘๖,๓๓๔
๒๕๑๗	๑๔๔,๓๙๘	๓๕๑,๓๔๑	๑๔๓,๓๐๒	๑๙,๐๒๓	๙๓๘,๓๕๘	๖๖๓,๙๙๖	๑๒๓,๘๕๓	๒,๒๓๒,๒๓๕
๒๕๑๘	๑๓๐,๘๙๙	๕๑๖,๒๒๒	๑๖๑,๕๑๖	๑๙,๐๑๖	๘๒๖,๕๕๙	๑๑๙,๓๕๘	๓๓๐,๖๖๓	๒,๑๐๔,๓๓๓
๒๕๑๙	๑๓๙,๓๑๑	๓๔๔,๒๘๔	๑๑๙,๙๒๘	๒๔,๕๕๘	๙๘๖,๖๑๓	๕๕๓,๙๙๑	๓๔๓,๑๔๓	๒,๔๑๙,๑๘๖
๒๕๒๐	๑๖๐,๑๒๒	๑๓๖,๖๔๑	๒๐๕,๐๙๓	๓๑,๒๓๕	๓๓๔,๓๐๕	๓๘๙,๖๕๓	๒๐๕,๓๐๐	๑,๕๕๒,๘๘๓

ที่มา : วารสารธนาคารแห่งประเทศไทย ปีที่ ๑๘ เล่มที่ ๔ เดือนเมษายน ๒๕๒๑, หน้า ๕๑.

ตารางที่ ๑๓ ปริมาณและอัตราการย่อยละของการส่งข้าวโพดไทยไปประเทศญี่ปุ่น
และไต้หวัน

(ปริมาณ : เมตริกตัน)

ปี	ปริมาณการส่งออกทั้งหมด	ปริมาณการส่งไปประเทศญี่ปุ่น	อัตราการย่อยละการส่งไปประเทศญี่ปุ่น	ปริมาณการส่งไปไต้หวัน	อัตราการย่อยละการส่งไปไต้หวัน
๒๕๐๓	๑,๑๖๖,๘๓๒	๘๔๔,๘๓๖	๗๓.๓	๘,๕๗๓	๐.๘
๒๕๐๔	๘๓๑,๓๕๓	๕๕๘,๗๘๘	๖๗.๓	๘,๘๘๐	๑.๑
๒๕๐๕	๑,๒๖๑,๕๕๖	๘๒๖,๒๘๘	๖๕.๕	๕๗,๑๑๖	๔.๕
๒๕๑๐	๑,๑๔๕,๘๘๑	๖๗๐,๗๘๗	๕๘.๕	๑๔๓,๘๘๓	๑๒.๖
๒๕๑๑	๑,๕๕๘,๑๘๘	๖๖๖,๒๓๒	๔๒.๘	๓๘๕,๗๗๕	๒๕.๔
๒๕๑๒	๑,๕๔๔,๘๑๕	๘๘๖,๖๘๖	๓๑.๕	๔๕๐,๘๘๘	๒๙.๒
๒๕๑๓	๑,๔๔๗,๘๕๕	๖๘๘,๘๐๓	๔๗.๘	๔๗๗,๒๘๘	๓๐.๘
๒๕๑๔	๑,๘๗๓,๖๖๑	๘๒๕,๒๓๗	๔๓.๕	๓๗๒,๐๘๘	๑๙.๒
๒๕๑๕	๑,๘๗๓,๖๑๘	๘๒๒,๒๐๔	๔๕.๗	๕๐๒,๗๗๕	๒๗.๓
๒๕๑๖	๑,๓๘๖,๓๗๔	๖๖๘,๕๗๑	๓๓.๘	๓๑๑,๒๗๗	๒๒.๕
๒๕๑๗	๒,๒๘๑,๔๗๘	๘๗๗,๗๘๘	๓๘.๗	๖๗๗,๘๘๖	๒๙.๕
๒๕๑๘	๒,๑๐๔,๗๓๓	๘๒๖,๕๕๘	๓๙.๒๖	๑๑๘,๗๕๘	๕.๖๘
๒๕๑๙	๒,๔๑๘,๑๘๖	๘๘๖,๖๑๗	๓๖.๗๘	๕๕๗,๘๘๑	๑๘.๘๓
๒๕๒๐	๑,๒๘๐,๖๑๘	๒๗๑,๘๐๘	๒๑.๑๘	๓๔๓,๑๖๕	๒๖.๘๐
(เฉลี่ยปี ๒๕๐๔ - ๒๕๒๐)			๖๖.๘๓		๑๗.๓๘

ที่มา : ๒๕๐๓ - ๒๕๑๗ - กรมเศรษฐกิจการพาณิชย์ กระทรวงพาณิชย์
 ๒๕๑๘ - ๒๕๒๐ - วารสารธนาคารแห่งประเทศไทย ปีที่ ๑๓
 เล่มที่ ๑๒ เดือนธันวาคม ๒๕๒๐
 ๒๕๒๐ - ตัวเลขถึงเดือนตุลาคม.

ก่อนปีการค้า พ.ศ. ๒๕๐๔/๐๕
 ระหว่างปี พ.ศ. ๒๕๐๔/๐๕ - ๒๕๐๖/๐๗
 ระหว่างปี พ.ศ. ๒๕๐๗/๐๘ - ๒๕๐๘/๐๙
 ระหว่างปี พ.ศ. ๒๕๐๙/๑๐ - ปัจจุบัน

ก่อนปีการค้า พ.ศ. ๒๕๐๔/๐๕ การค้าข้าวโพดเป็นไปอย่างเสรี ผู้ซื้อและผู้ขาย
 ตัดข้อทำสัญญาซื้อขายกันโดยตรง การส่งออกไม่ต้องขออนุญาตจากรัฐบาล เมื่อการค้าเจริญ
 มากขึ้น การส่งออกได้กำไรดี มีผู้สนใจลงทุนในการส่งข้าวโพดออกมากขึ้นทำให้เกิดปัญหา
 ต่าง ๆ เช่น การแข่งขันในการขาย มีการทำสัญญาขายมากกว่าจำนวนข้าวโพดที่มีเพื่อ
 ส่งออก ทำให้ราคาข้าวโพดภายในสูงขึ้นมากจนผู้ส่งออกบางรายขาดทุนและยอมผิดสัญญา
 ผู้ซื้อโดยเฉพาะประเทศญี่ปุ่นซึ่งเป็นผู้ซื้อรายใหญ่ได้รับความเสียหายเนื่องจากการผิดสัญญา
 ของผู้ส่งออกในประเทศไทย ไทรวมกันจัดตั้งสมาคมผู้ค้าข้าวโพดไทยกับญี่ปุ่นขึ้นในปี ๒๕๐๒
 ทำหน้าที่เป็นผู้เจรจาและทำสัญญาซื้อขายข้าวโพดกับผู้ส่งออกฝ่ายประเทศไทยมีชื่อเรียกว่า
 THAI MAIZE IMPORTER'S COUNCIL เรียกชื่อย่อว่า TMIC อย่างไรก็ตามกิจการตั้ง
 TMIC ก็ยังไม่สามารถแก้ไขปัญหาคาความปั่นป่วนในวงการค้าข้าวโพดได้

ปีการค้า พ.ศ. ๒๕๐๔/๐๕ - ๒๕๐๖/๐๗ รัฐบาลได้เข้ามามีบทบาทในการค้า
 ข้าวโพดมากยิ่งขึ้น โดยกระทรวงเศรษฐกิจในขณะนั้นได้ประกาศให้ข้าวโพดเป็นสินค้า
 มาตรฐานที่ต้องผ่านการตรวจสอบคุณภาพก่อนส่งออก เนื่องจากรัฐบาลไทยได้รับการร้อง
 เรียนจากผู้ซื้อฝ่ายประเทศญี่ปุ่นว่า ข้าวโพดที่ผู้ส่งออกจากประเทศไทยส่งไปขายให้ผู้ซื้อ
 ประเทศญี่ปุ่นนั้นมีคุณภาพต่ำกว่ามาตรฐานที่ผู้ซื้อต้องการ รัฐบาลได้ประกาศกำหนดมาตรฐาน
 คุณภาพข้าวโพดลงวันที่ ๒๕ กรกฎาคม ๒๕๐๔ และประกาศใช้พระราชกฤษฎีกาควบคุมการ
 ส่งออกนอกราชอาณาจักรซึ่งสินค้าบางอย่าง (ฉบับที่ ๒๕) พ.ศ. ๒๕๐๔ ลงวันที่ ๑ ตุลาคม
 ๒๕๐๔ เพื่อควบคุมการส่งออกข้าวโพดและป้องกันไม่ให้เกิดการแข่งขันตัดราคาขาย

ต่อมาในปี ๒๕๐๕ กรมการค้าต่างประเทศได้ทำหน้าที่เป็นตัวแทนเจรจาทำความ
 ตกลงกับผู้แทนค้าฝ่ายประเทศญี่ปุ่นซึ่งได้แก่ TMIC การเจรจาจะมีการกำหนดปริมาณ

ข้าวโพดที่ประเทศญี่ปุ่นต้องการซื้อตลอดฤดูกาลค้า มีการกำหนดระยะเวลาการส่งมอบ และวางระเบียบข้อบังคับสำหรับใช้ในการค้าข้าวโพดกับประเทศญี่ปุ่นและประเทศอื่น ๆ กล่าวโดยสรุปได้ดังนี้

๑. กรมการค้าต่างประเทศเป็นผู้กำหนดปริมาณข้าวโพดที่จะอนุญาตให้ส่งออกได้ในแต่ละเดือน โดยแยกเป็นตลาดญี่ปุ่นและตลาดอื่น ๆ โดยมอบให้สภาการค้าดำเนินการจัดสรรให้แก่ผู้ส่งออกแต่ละรายตามหลักเกณฑ์ที่กรมการค้าต่างประเทศกำหนด

๒. กำหนดราคาส่งออกขั้นต่ำ เพื่อป้องกันการแข่งขันขายตัดราคา

ระเบียบการส่งออกดังกล่าวดำเนินมาได้ถึงปี พ.ศ. ๒๕๐๖/๐๗ ก็เลิกกันไป เนื่องจากมีปัญหาในด้านการจัดสรรโควตา กล่าวคือผู้ที่มิสิทธิได้รับโควตาจะต้องเป็นผู้ที่เคยมีประวัติในการส่งออกในปีก่อนไม่น้อยกว่า ๖,๐๐๐ เมตริกตัน จึงทำให้ผู้ที่ประสงค์จะค้ารายใหม่ไม่มีโอกาสส่งออกได้ นอกจากนี้ยังมีการซื้อขายโควตาทำให้เกิดความไม่เป็นธรรมแก่พ่อค้าส่งออกโดยทั่วไป

ในปีการค้า ๒๕๐๗/๐๘ เนื่องจากเกิดปัญหาเกี่ยวกับการจัดสรรโควตาในปลายปี ๒๕๐๖/๐๗ กระทรวงพาณิชย์จึงประกาศให้มีการค้าข้าวโพดได้โดยเสรี ตั้งแต่กลางเดือนเมษายน ๒๕๐๗ การเปิดให้ค้าเสรีได้ทำให้เกิดการแข่งขันกันระหว่างผู้ส่งออก เช่น การขายตัดราคา การจ่ายเงินส่วนลด (Rebate) คืนให้แก่ผู้ซื้อ ผู้ส่งออกแต่ละรายพยายามฉวยโอกาสโดยทำสัญญาขายข้าวโพดล่วงหน้าไว้จำนวนมาก แต่การผลิตข้าวโพดในปี ๒๕๐๗/๐๘ ไม่ได้ผลดีเท่าที่ควร เพราะเกิดภาวะฝนแล้งจึงทำให้ราคาภายในประเทศสูงและมีผลผลิตไม่เพียงพอับความต้องการส่งออก ผู้ส่งออกบางรายขาดทุนขายที่ไม่ยอมขาดทุนก็ละทิ้งสัญญา ภาวะการค้าในปี ๒๕๐๗/๐๘ จึงมีผลไม่เป็นที่น่าพอใจ

ระหว่างปีการค้า พ.ศ. ๒๕๐๘/๐๙ ถึงปัจจุบัน ภาวะความปั่นป่วนของตลาดข้าวโพดในปี ๒๕๐๗/๐๘ ทำให้รัฐบาลต้องตัดสินใจเปลี่ยนระบบการค้าข้าวโพด จากการค้าแบบเสรีมาเป็นการค้าโดยใช้ระบบโควตา รัฐบาลควบคุมทั้งจำนวนการส่งมอบและราคาขาย โดยกรมการค้าต่างประเทศเป็นตัวแทนฝ่ายประเทศไทย ทำสัญญาขายข้าวโพดกับ

TMIC ของประเทศญี่ปุ่นแบบระยะยาวตลอดฤดูการค้า แต่การเจรจาดังกล่าวกระทำได้ ๓ ปี ระหว่างปี พ.ศ. ๒๕๐๘/๐๙ ถึง พ.ศ. ๒๕๑๐/๑๑ ก็ยกเลิกโดยกรมการค้าต่างประเทศ เห็นว่า ตัวแทนฝ่ายประเทศญี่ปุ่นเป็นเอกชนคือ สมาคมพ่อค้าข้าวโพคไทยกับญี่ปุ่นหรือ TMIC ซึ่งต่อมาในปี ๒๕๑๐/๑๑ ได้เปลี่ยนเป็นสมาคมผู้ค้าอาหารสัตว์แห่งประเทศไทย (JAPAN FEED TRADE ASSOCIATION = JFTA) จึงเห็นควรให้ผู้แทนฝ่ายไทยเป็นหน่วยงานของเอกชนด้วย ดังนั้นในปี ๒๕๑๑/๑๒ กระทรวงพาณิชย์จึงมอบหมายให้สภาหอการค้าแห่งประเทศไทยเป็นผู้แทนในการเจรจาฝ่ายประเทศไทย นอกจากการทำสัญญาขายข้าวโพคกับประเทศญี่ปุ่นแล้ว ในปี ๒๕๑๒/๑๓ ได้เริ่มทำสัญญาขายข้าวโพคกับไต้หวันในลักษณะเดียวกับการทำสัญญากับประเทศญี่ปุ่น

ระบบการค้าข้าวโพคที่ใช้กันในปัจจุบัน มีลักษณะที่สำคัญดังนี้

๑. ทำข้อตกลงซื้อขายล่วงหน้าประจำปีกับตลาดประจำซึ่งเป็นผู้ซื้อรายใหญ่ คือ ประเทศญี่ปุ่นและไต้หวัน

๒. ควบคุมปริมาณข้าวโพคส่งออกทั้งคำนวณปริมาณการส่งมอบและราคาในระหว่างที่ การส่งมอบข้าวโพคตามข้อตกลงที่ทำไว้กับตลาดประจำยังไม่เสร็จสิ้น หลังจากที่มีการส่งมอบ ให้ประเทศที่มีข้อตกลงตามกำหนดเรียบร้อยแล้ว รัฐบาลก็จะปล่อยให้ผู้ส่งออกทำการค้า ข้าวโพคได้โดยเสรี โดยไม่ควบคุมปริมาณการส่งมอบควบคุมเฉพาะราคา วิธีการควบคุม ปริมาณข้าวโพคส่งออกนี้ ทำโดยการจัดสรรโควตาส่งออกให้แก่ผู้ส่งออกแต่ละรายในระย ะที่มีการทำข้อตกลงกับตลาดประจำ โควตาดังกล่าวนี้แบ่งออกเป็น ๒ ประเภทคือ โควตา สำหรับตลาดประจำและตลาดจรทำการคำนวณโควตาของแต่ละประเภทมีวิธีการดังนี้ คือ ส่วนแรกร้อยละ ๗๐ ของปริมาณจัดสรรจะจัดสรรให้แก่ผู้ส่งออกแต่ละรายเป็นเปอร์เซ็นต์โดย บิดเอาสถิติการส่งออกข้าวโพคในฤดูที่ผ่านมาของผู้ส่งออกเป็นเกณฑ์ ส่วนที่สองร้อยละ ๓๐ ของปริมาณจัดสรร จะแบ่งให้แก่ผู้ส่งออกทุก ๆ รายเป็นจำนวนเท่า ๆ กัน (ระเบียบการ จัดสรรส่วนที่สองนี้ยกเลิกเป็นครั้งแรกในปีการค้า พ.ศ. ๒๕๒๐/๒๑)

๓. การกำหนดราคาส่งออกขั้นต่ำ เพื่อป้องกันการแข่งขันราคาซื้อขายตัวราคาในระหว่าง ผู้ส่งออกด้วยกันเอง การคำนวณราคาส่งออกขั้นต่ำได้ยึดเอาราคาข้าวโพคเมล็ดเหลืองชั้นสอง

ที่เมืองชิคาโกประเทศสหรัฐอเมริกาเป็นเกณฑ์และคำนวณราคาตามแบบที่ได้กำหนดไว้ในข้อตกลงกับประเทศญี่ปุ่น

ลักษณะการกำหนดโควตาค้านี้ว่าเป็นแบบที่เหมาะสมสำหรับการค้าข้าวโพดกับต่างประเทศ เพราะสามารถจัดปัญหาการแย่งกันขายและการผิดสัญญาได้ทำให้ผู้ซื้อต่างประเทศมีความเชื่อถือประเทศไทยมากขึ้น นอกจากนั้น การจัดโควตาก็ยังทำให้เป็นที่เชื่อถือได้ว่าผลผลิตข้าวโพดในแต่ละปีมีตลาดรับซื้อที่แน่นอน แต่ระบบโควตาก็ทำให้เกิดการกักตุนข้าวโพดโดยพ่อค้าคนกลางในท้องถิ่นรู้ว่าพ่อค้าส่งออกจะต้องส่งข้าวโพดเมื่อใด จำนวนเท่าใด ก็จะทำการกักตุนข้าวโพดล่วงหน้า บางครั้งการกักตุนทำให้ราคาในประเทศสูงกว่าราคาตามสัญญาทำให้เกิดความไม่แน่นอนในทางการค้าข้าวโพดได้เช่นกัน

ในขณะที่เกี่ยวกับลักษณะการขายแบบจัดสรรโควตาค้าซึ่งเดิมแบ่งออกเป็น ๒ ส่วน คือ ร้อยละ ๗๐ และร้อยละ ๓๐ ดังที่กล่าวมาแล้วนั้น ทำให้มีผู้ส่งออกบางรายแจ้งความจำนงขอรับโควตาค้าจากส่วนที่สองคือร้อยละ ๓๐ ของปริมาณการส่งออกเพื่อรับส่วนแบ่งโควตาค้า (รัฐบาลจัดสรรให้ผู้ส่งออกทุกราย) แต่ไม่ได้ทำการส่งออกด้วยตัวเอง กลับเอาโควตาค้าที่ได้รับไปขายให้แก่ผู้ส่งออกรายอื่น ผู้ส่งออกบางรายถึงกับตั้งบริษัทในเครือเพื่อต้องการโควตาค้าดังกล่าวนี้ เป็นการไม่ยุติธรรมต่อผู้ที่ตั้งใจจะทำการส่งออกอย่างจริงจัง แต่ปัญหาที่เกิดขึ้นนี้รัฐบาลได้ทำการแก้ไขในปีการค้า ๒๕๒๐/๒๑ โดยยกเลิกการจัดสรรโควตาค้าส่วนที่สองคงมีเฉพาะการจัดสรรตามปริมาณการส่งออกในปีการค้าที่ผ่านมา สำหรับผู้ค้ารายใหม่จะมีโอกาสส่งออกในระยะที่การส่งมอบตามสัญญาของตลาดประจำเสร็จสิ้นแล้ว ซึ่งหลังจากการส่งมอบตามสัญญาของตลาดประจำแล้ว รัฐบาลปล่อยให้มีการค้าโดยเสรี แต่ในราคาที่ไม่ต่ำกว่าราคาขั้นต่ำที่รัฐบาลทำสัญญากับตลาดประจำ

วิธีการจัดสรร การจัดสรรโควตาค้าสำหรับประเทศคู่สัญญาซึ่งมีการทำสัญญาซื้อขายล่วงหน้าหรือที่เรียกว่าตลาดประจำมีหลักเกณฑ์การจัดสรรดังนี้

๑. ผู้ที่มีสิทธิได้รับการจัดสรรคือ ผู้ที่ได้ส่งข้าวโพดออกไปยังประเทศต่าง ๆ ในปีที่ผ่านมามีปริมาณรวมกันไม่น้อยกว่า ๖,๐๐๐ เมตริกตัน และในการจัดสรรสำหรับส่งไปประเทศญี่ปุ่น กรมการค้าต่างประเทศจะจัดสรรให้ชุมนุมสหกรณ์การเกษตรแห่งประเทศไทย

จำกัด ก่อนตามปริมาณที่ชุมนุมสหกรณ์ฯ ได้มีการตกลงซื้อขายกับสหพันธ์สหกรณ์ของประเทศ
ญี่ปุ่นไว้แล้ว ทั้งนี้ตามนโยบายส่งเสริมการจำหน่ายผลผลิตของชาวไร่

๒. ปริมาณที่จัดสรรในแต่ละงวด จะจัดสรรให้ตามอัตราส่วนของปริมาณข้าวโพด
ที่ผู้แสดงความจำนงขอรับการจัดสรรได้ส่งออกไปยังประเทศต่าง ๆ รวมกันทุกประเทศในฤดู
การจำหน่ายของปีที่ผ่านมา (กรกฎาคม - มิถุนายน) โดยถือตัวเลขปริมาณข้าวโพดที่พ่อค้า
แต่ละรายส่งออก ซึ่งได้รับรายงานจากสภาหอการค้าฯ เป็นหลัก ส่วนการส่งข้าวโพดค
อกหรือการส่งข้าวโพดออกทางด่านศุลกากรในส่วนภูมิภาค ซึ่งการส่งออกไม่ได้แจ้งจำนวน
ที่สภาหอการค้าฯ ถือตัวเลขปริมาณส่งออกจากหลักฐานการส่งออกที่นำมาแสดงต่อกองควบคุม
สินค้ากรมการค้าต่างประเทศ การจัดสรรในส่วนนี้มีจำนวนร้อยละ ๗๐ ของปริมาณการส่ง
ออกทั้งสิ้น ส่วนที่เหลือร้อยละ ๓๐ จะจัดสรรให้กับผู้ส่งออกทุกรายที่แจ้งความจำนงส่งออก
ในจำนวนเท่า ๆ กัน

๓. ผู้ส่งออกรายใดได้รับส่วนจัดสรรเพื่อส่งออกไปยังประเทศที่มีข้อตกลงซื้อขาย
กับสภาหอการค้าฯ ประเทศใดประเทศหนึ่งต่ำกว่า ๑๐๐ เมตริกตันในงวดใด จะไม่ขอรับ
จัดสรรในงวดนั้นก็ได้ กรมการค้าต่างประเทศจะนำไปจัดชดเชยให้รวมกับส่วนจัดสรรใน
งวดถัดไป ซึ่งเมื่อรวมกันแล้วจะมีปริมาณที่ได้รับจัดสรรไม่ต่ำกว่า ๑๐๐ เมตริกตัน

๔. จำนวนที่ไม่ได้จัดสรรให้ผู้ส่งออกรายใดตามกรณีข้อ ๓ จะนำไปจัดสรรแบ่ง
ให้แก่รายอื่น ๆ เท่า ๆ กัน และในงวดถัดไปกรมการค้าต่างประเทศจะกันโควตาจำนวน
ที่ไม่ได้รับจัดสรรตามกรณีข้อ ๓ นี้ออกจากโควตาทั้งสิ้นเพื่อนำไปชดเชยให้แก่ผู้ส่งออกที่ไม่ได้
รับจัดสรรตามข้อ ๓ ในงวดที่แล้ว

ตัวอย่างการจัดสรรโควตา ปีการค้า ๒๕๒๐/๒๑

ดังนี้ :	สมมุติโควตาทั้งสิ้นมีอยู่	๑,๕๐๐,๐๐๐	ตันโดยแบ่งออกเป็นแต่ละงวด
	งวดสิงหาคม	๓๐,๐๐๐	ตัน
	งวดกันยายน	๕๐,๐๐๐	ตัน
	งวดตุลาคม	๘๐,๐๐๐	ตัน
	งวดพฤศจิกายน	๑๐๐,๐๐๐	ตัน ฯลฯ

ขั้นแรกต้องหาค่าคงที่ในการเฉลี่ย (Constant) ในแต่ละงวดโดยเทียบจาก
โวลต์ในแต่ละเดือนกับโวลต์ทั้งสิ้น (ทศนิยม ๕ หลัก)

ตัวอย่าง ค่าคงที่ในงวดสิงหาคม = $\frac{๓๐,๐๐๐}{๑,๕๐๐,๐๐๐} = ๐.๐๑๙๓๗$

 ค่าคงที่ในงวดกันยายน = $\frac{๕๐,๐๐๐}{๑,๕๐๐,๐๐๐} = ๐.๐๓๓๓๓$

การจัดสรรโวลต์เทียบจากค่าคงที่ที่หาได้กับปริมาณการส่งออกของบริษัทนั้น ๆ
ในปีการค้าที่ผ่านมา เช่น บริษัท A มีผลงานการส่งออกในปีที่แล้ว ๑๑,๕๓๐ ตัน

สรุป

โวลต์ของบริษัท A ในงวดสิงหาคม = $๑๑,๕๓๐ \times ๐.๐๑๙๓๗ = ๑๘๓$ ตัน

โวลต์ของบริษัท A ในงวดกันยายน = $๑๑,๕๓๐ \times ๐.๐๓๓๓๓ = ๓๐๔$ ตัน

ตัวอย่าง จำนวนข่าวโศกที่ตกลงจะทำการส่งมอบให้ญี่ปุ่น ประจำปี ๒๕๑๕/๒๐

สิงหาคม	๒๕๑๕	จำนวน	๒๐,๐๐๐	เมตริกตัน (จำนวนตายตัว)		
กันยายน	๒๕๑๕	จำนวน	๕๐,๐๐๐	เมตริกตัน		
ตุลาคม	๒๕๑๕	จำนวน	๑๐๐,๐๐๐	เมตริกตัน		
พฤศจิกายน	๒๕๑๕	จำนวน	๑๕๐,๐๐๐	เมตริกตัน		
ธันวาคม	๒๕๑๕	จำนวน	๑๖๐,๐๐๐	เมตริกตัน		
มกราคม	๒๕๒๐	จำนวน	๑๖๐,๐๐๐	เมตริกตัน		
กุมภาพันธ์	๒๕๒๐	จำนวน	๑๑๐,๐๐๐	เมตริกตัน (ขั้นต่ำ)	๑๖๐,๐๐๐	(ขั้นสูง)
มีนาคม	๒๕๒๐	จำนวน	๕๐,๐๐๐	เมตริกตัน (ขั้นต่ำ)	๑๐๐,๐๐๐	(ขั้นสูง)
		รวม	๘๐๐,๐๐๐	เมตริกตัน (ขั้นต่ำ)	๕๐๐,๐๐๐	(ขั้นสูง)

ที่มา : วารสารสมาคมพ่อค้าชาวโศกและพืชพันธุ์ไทย, เดือนกันยายน ๒๕๑๕.

การแบ่งสัดส่วนระหว่างตลาดประจำและตลาดจร ไม่มีหลักเกณฑ์ในการจัดสรร แต่จะพิจารณาจากปริมาณข้าวโพดที่คาดว่าจะผลิตได้ในแต่ละปี โดยให้ความสำคัญแก่ตลาดประจำก่อน แต่ทั้งนี้ต้องคำนึงสถานการณ์ในอนาคตด้วย โดยพิจารณาว่าตลาดโลกมีแนวโน้มจะสูงขึ้นหรือลดลง จากปรากฏการณ์ในอดีตการราคาตลาดโลกตกต่ำ การขายให้แก่ตลาดจรจะได้ราคาดีกว่าตลาดประจำ เพราะฉะนั้นในปีใดที่ประมาณสถานการณ์ได้ว่าการราคาตลาดโลกจะตกต่ำ การเจรจาขายให้แก่ตลาดประจำจะมีจำนวนน้อย แต่ทั้งนี้ต้องพิจารณาประวัติการขายให้แก่ตลาดจรด้วย เช่น ตลาดจรมีประวัติการซื้อขายไม่เกินปีละ ๑,๐๐๐,๐๐๐ เมตริกตัน ถ้าในปีใดผลผลิตของประเทศมีปริมาณสูงมากถึง ๔ ล้านเมตริกตัน หักส่วนที่ใช้ในประเทศประมาณ ๔๐๐,๐๐๐ เมตริกตัน ส่วนที่เหลือ ๓.๖ เมตริกตัน จำเป็นอยู่ที่จะต้องพยายามเจรจาให้ตลาดประจำถึงแม้ว่าราคาตลาดโลกจะมีแนวโน้มต่ำลง เพราะการขายได้ราคาต่ำย่อมดีกว่าการไม่สามารถขายข้าวโพดได้ การเก็บรักษาข้าวโพดต้องใช้ค่าใช้จ่ายสูงมาก (กล่าวไว้ในบทที่ ๓) และการเก็บรักษาที่ไม่มีประสิทธิภาพดีพอจะทำให้ข้าวโพดเสียได้ง่าย เช่น มีความชื้นสูง ขึ้นรา เกิดมอดกัดกิน ฯลฯ การขายข้าวโพดรัฐบาลจะควบคุมปริมาณการส่งมอบเฉพาะระยะที่มีการส่งมอบตามสัญญาซื้อขายซึ่งทำไว้กับตลาดประจำ ซึ่งจะได้กล่าวถึงรายละเอียดต่อไป

ตลาดประจำ

ตลาดประจำหมายถึงตลาดที่มีการทำสัญญาซื้อขายล่วงหน้าเป็นรายปี กำหนดจำนวนส่งมอบและราคาขายไว้แน่นอนตามรายละเอียดของสัญญา ภายใต้การควบคุมของรัฐบาล ตลาดประจำของประเทศไทยในปัจจุบัน คือ ประเทศญี่ปุ่นและไต้หวัน

ประเทศญี่ปุ่น

ประเทศญี่ปุ่นเป็นประเทศหนึ่งในทวีปเอเชียที่มีการพัฒนาทางด้านเศรษฐกิจ โดยเฉพาะอย่างยิ่งหลังสงครามโลกครั้งที่ ๒ ในด้านการพัฒนาอุตสาหกรรม วัตถุดิบเกือบทั้งหมดต้องจัดซื้อจากต่างประเทศ เนื่องจากประเทศญี่ปุ่นมีเนื้อที่ในการเพาะปลูกน้อย

ต้องเลือกปลูกพืชที่มีราคาสูง เช่น ข้าวและผลไม้ ข้าวโพคที่ประเทศญี่ปุ่นนำเข้าใช้เป็นวัตถุดิบสำหรับอุตสาหกรรมเสียเป็นส่วนใหญ่ โดยใช้สำหรับผลิตอาหารสัตว์สำเร็จรูปและใช้สำหรับผลิตแป้งข้าวโพค น้ำมัน และน้ำตาล เป็นต้น

ประเทศญี่ปุ่นเริ่มซื้อข้าวโพคจากประเทศไทย พ.ศ. ๒๔๕๔ โดยสั่งซื้อจำนวน ๓๕๒ เมตริกตัน จำนวนการส่งออกได้เพิ่มขึ้นเรื่อย ๆ ในปี ๒๕๐๐ จำนวนการส่งออกสูงเกิน ๕๐,๐๐๐ ตัน และในปี ๒๕๐๖ จำนวนการส่งออกได้เพิ่มขึ้นไปถึง ๕๐๐,๐๐๐ ตัน ถึงแม้ว่าในปัจจุบันประเทศไทยได้ขยายตลาดข้าวโพคออกไปอย่างกว้างขวาง แต่ประเทศญี่ปุ่นก็ยังเป็นลูกค้ารายใหญ่ที่ประเทศไทยจะต้องรักษาไว้ให้มั่น ประเทศญี่ปุ่นปลูกข้าวโพคบ้างแต่เป็นจำนวนน้อย เมื่อ พ.ศ. ๒๔๕๔ ประเทศญี่ปุ่นปลูกข้าวโพคประมาณ ๑๐๐,๐๐๐ เมตริกตัน และเมื่อ พ.ศ. ๒๕๐๔ ผลผลิตเพิ่มขึ้นเป็น ๑๑๖,๐๐๐ เมตริกตัน แต่หลังจากนั้นผลผลิตกลับลดลงเรื่อย ๆ ในปี พ.ศ. ๒๕๑๒ ผลผลิตลดเหลือเพียง ๓๘,๐๐๐ เมตริกตัน สาเหตุเพราะการใช้พื้นที่ที่มีอยู่ปลูกข้าวโพคไม่คุ้มกับเศรษฐกิจถ้าเทียบกับการปลูกพืชผลอย่างอื่นที่มีราคาสูงกว่า

ประเทศไทยขายข้าวโพคเหลือให้แก่ประเทศญี่ปุ่นเพื่อใช้ในอุตสาหกรรมอาหารสัตว์แต่เพียงอย่างเดียว ในอุตสาหกรรมอื่น ๆ นิยมใช้ข้าวโพคขาวซึ่งไทยไม่ได้ปลูก จำนวนการนำเข้าทั้งสี่ประเทศญี่ปุ่นซื้อจากสหรัฐอเมริกามากที่สุด กว่า ๒ ใน ๓ ของจำนวนนำเข้าทั้งหมด สำหรับไทยมีจำนวนการส่งออกเป็นอันดับ ๓ รองจากสหภาพแอฟริกาใต้ และในบางปีที่ผลผลิตอยู่ในเกณฑ์ไทยส่งข้าวโพคให้ประเทศญี่ปุ่นเป็นอันดับ ๒ รองจากสหรัฐอเมริกา นี้ก็ว่าข้าวโพคไทยมีความสำคัญต่อประเทศญี่ปุ่นไม่น้อยเลย รายละเอียดปรากฏตามตารางที่ ๑๔

อุชิเทพ นันทากิวัชนัน, "ตลาดญี่ปุ่นกับข้าวโพคไทย", วารสารสมาคมพ่อค้าข้าวโพคและพืชพัศุไทย (กันยายน ๒๕๑๔), หน้า ๓๗.

ตารางที่ ๑๘ อัตราร้อยละการนำเข้าข้าวโพคของประเทศญี่ปุ่นจากประเทศ
ต่าง ๆ

ปี	สหรัฐอเมริกา (%)	อัฟริกาใต้ (%)	ไทย (%)	อื่น ๆ (%)	รวม (%)
๒๕๑๕	๕๖	๒๐	๑๔	๑๐	๑๐๐
๒๕๑๖	๘๔	๘	๕	๓	๑๐๐
๒๕๑๗	๗๘	๔	๑๑	๗	๑๐๐
๒๕๑๘	๗๒	๑๒	๑๐	๖	๑๐๐
๒๕๑๙	๗๔	๑๐	๑๒	๔	๑๐๐

ที่มา : วารสารสมาคมพ่อค้าข้าวโพคและพืชพันธุ์ไทย กันยายน ๒๕๒๐.

การนำเข้าข้าวโพคของประเทศญี่ปุ่นส่วนใหญ่จะเป็นข้าวโพคสำหรับอาหารสัตว์ ข้าวโพคเป็นอาหารหลักในการสร้างแคลอรี เพราะว่ามีเปอร์เซ็นต์ของแป้งสูงและยังมี ไวตามินและโปรตีนบ้างพอสมควร อาหารสำเร็จรูปซึ่งประเทศญี่ปุ่นผลิตเพื่อเป็นอาหาร สัตว์ มีสัดส่วนการใช้ข้าวโพคดังนี้

อาหารไก่	ใช้ข้าวโพคร้อยละ	๕๐
อาหารสุกร	ใช้ข้าวโพคร้อยละ	๒๐
อาหารโค	ใช้ข้าวโพคไม่เกินร้อยละ	๑๒

ที่มา : วารสารสมาคมพ่อค้าข้าวโพคและพืชพันธุ์ไทย กันยายน ๒๕๑๙.

ประเทศญี่ปุ่นใช้ข้าวโพคประมาณ ๖ ล้านตันต่อปีในการผลิตอาหารสัตว์ปีละ ๑๗ ล้านตันเศษ ตัวเลขการใช้ข้าวโพคของประเทศญี่ปุ่นปรากฏในตารางที่ ๑๙

ตารางที่ ๑๕ แสดงตัวเลขการใช้ข้าวโพคของประเทศญี่ปุ่น

หน่วย : ตัน

ปี	ข้าวโพคสำหรับอาหารสัตว์	ข้าวโพคสำหรับอุตสาหกรรมอื่น ๆ
๒๕๑๖	๕,๘๒๕,๔๘๔	๑,๙๔๕,๐๖๘
๒๕๑๗	๕,๘๔๐,๗๔๐	๒,๐๘๘,๘๐๘
๒๕๑๘	๕,๗๖๖,๗๘๖	๑,๗๐๓,๓๓๖
๒๕๑๙	๖,๒๖๑,๒๐๕	๒,๑๒๓,๒๔๘

ที่มา : วารสารสมาคมพ่อค้าข้าวโพคและพืชพันธุ์ไทย กันยายน ๒๕๑๙

ปี ๒๕๑๙ วารสารสมาคมพ่อค้าข้าวโพคและพืชพันธุ์ไทย มีนาคม ๒๕๒๐

การค้าข้าวโพคกับประเทศญี่ปุ่นถึงแม้ว่าไทยจะไม่ใช่อุตสาหกรรมใหญ่ก็ตาม แต่การนำเข้าข้าวโพคไทยนั้นมีความสำคัญต่อประเทศญี่ปุ่นพอสมควร ทั้งนี้เพราะการนำเข้าข้าวโพคไทยนั้นมีลักษณะพิเศษคือ การขนส่งข้าวโพคไทยแต่ละคราวมีปริมาณน้อยใช้เรือขนาดเล็กซึ่งสามารถเข้าไปเทียบท่าเรือตามเกาะเล็กเกาะน้อยของประเทศญี่ปุ่นได้ประหยัดค่าขนส่งได้มากกว่าการสั่งซื้อจากประเทศสหรัฐอเมริกาหรือผู้ผลิตรายใหญ่ ๆ ซึ่งใช้เรือขนาดใหญ่ในการขนส่งแต่ละครั้งและการขนถ่ายตามท่าเทียบเรือเล็ก ๆ ต้องใช้เรือเล็กขนถ่ายเป็นการสิ้นเปลืองค่าใช้จ่าย การซื้อข้าวโพคจากประเทศไทยจึงเหมาะสมอย่างยิ่งสำหรับผู้ซื้อส่วนหนึ่งของประเทศญี่ปุ่น ซึ่งเป็นเหตุผลสำคัญในการที่ประเทศญี่ปุ่นจะยังคงเป็นลูกค้าที่สำคัญของประเทศไทยในอนาคต

ไต้หวัน

ไต้หวันเป็นตลาดข้าวโพคไทยที่มีความสำคัญเป็นอันดับสองรองจากประเทศญี่ปุ่น ไต้หวันเคยจำกัดการนำเข้าข้าวโพค แต่ต่อมาหลังจาก พ.ศ. ๒๕๑๐ รัฐบาลของประเทศไทย

มีนโยบายส่งเสริมและช่วยเหลือผู้เลี้ยงสัตว์อย่างกว้างขวาง เนื่องจากภูมิประเทศของประเทศไทยส่วนใหญ่เป็นภูเขาไม่เหมาะสำหรับการเพาะปลูก ผลจากการส่งเสริมและช่วยเหลือผู้เลี้ยงสัตว์ทำให้อุตสาหกรรมการเลี้ยงสัตว์ที่สำคัญของประเทศซึ่งได้แก่ สุกร เป็ด ไก่ และปศุสัตว์อื่น ๆ เจริญก้าวหน้าอย่างรวดเร็ว นอกจากนี้ไต้หวันยังมีนโยบายเพิ่มผลผลิตอาหารสัตว์ โดยใช้ข้าวโพดเป็นส่วนผสมถึงร้อยละ ๕๐ จึงเป็นผลทำให้ความต้องการข้าวโพดเพื่อใช้เลี้ยงสัตว์เพิ่มขึ้น ในปี พ.ศ. ๒๕๒๐ ไต้หวันจึงได้ยกเลิกข้อจำกัดห้ามนำเข้าและอนุญาตให้มีการนำเข้าข้าวโพดจากต่างประเทศได้อย่างเสรี

การค้าข้าวโพดระหว่างประเทศไทยกับไต้หวันเริ่มในปลายปี พ.ศ. ๒๕๐๓^๑ หลักการในการซื้อขายเหมือนกับการซื้อขายสินค้าทั่วไป ผู้ซื้อและผู้ขายคิดคั่งซื้อขายกันเอง ในระยะแรก ๆ การค้าเป็นไปโดยราบรื่น เนื่องจากปริมาณที่ซื้อขายและจำนวนผู้คิดคั่งซื้อขายมีจำนวนน้อย แต่ต่อมากการค้าขยายวงกว้างขึ้น รวมทั้งจำนวนผู้ซื้อและผู้ขายเพิ่มมากขึ้นตามลำดับ ทำให้มีปัญหาเกี่ยวกับการผิดสัญญาเกิดขึ้นบ่อยครั้ง ในกรณีที่ราคาตลาดสูงกว่าราคาที่ตกลงในสัญญาซื้อขายผู้ส่งออกมักจะไมยอมส่ง เนื่องจากไม่ยอมขาดทุนหรือมีการเรียกร้องให้เพิ่มราคาซื้อ ในลักษณะเดียวกันถ้าราคาตลาดต่ำกว่าราคาที่ทำสัญญาไว้ ผู้ซื้อก็จะขอลดราคาที่ได้ตกลงไว้แล้วนั้น โดยไม่ยอมเปิดเล็ดเตอร์ออฟเครดิตมาให้ผู้ขายหรือไมยอมจัดหาเรือมารับสินค้า พฤติกรรมต่าง ๆ เหล่านี้ทำความเสียหายให้แก่ทั้งผู้ซื้อและผู้ขายตลอดจนชื่อเสียงของทั้งสองประเทศ จนกระทั่งในปี ๒๕๑๒ ปริมาณการค้าซื้อขายได้เพิ่มขึ้นถึง ๔๕๐,๐๐๐ เมตริกตัน ในปี ๒๕๐๓ ซึ่งเป็นปีแรกที่มีการซื้อขาย ปริมาณการค้าซื้อขายมีเพียง ๒,๐๕๒ เมตริกตัน เพิ่มขึ้นในปี ๒๕๐๖ เป็น ๘,๘๑๑ เมตริกตัน และเพิ่มขึ้นสูงมากในปี ๒๕๐๘ โดยเพิ่มจาก ๘,๘๘๐ เมตริกตัน ในปี ๒๕๐๘ เป็น ๕๓,๑๑๖ เมตริกตัน รายละเอียดปรากฏในตารางที่ ๒๐

^๑ สมชาย ไพรสมทรงกูร, "การค้าข้าวโพดระหว่างประเทศไทยกับไต้หวัน," วารสาร สมาคมพ่อค้าข้าวโพดและพืชพันธุ์ไทย ปีที่ ๑ (กันยายน ๒๕๑๕) : หน้า ๔๘.

ตารางที่ ๒๐ สถิติข้าวโพดไทยที่ส่งไปขายไต้หวัน

ปี	จำนวน (เมตริกตัน)	มูลค่า (ล้านบาท)
๒๕๐๓	๒,๐๕๒	๒
๒๕๐๔	๓๑๘	๑
๒๕๐๕	—	—
๒๕๐๖	๘,๘๑๑	๑๒
๒๕๐๗	๘,๕๓๓	๑๒
๒๕๐๘	๘,๘๘๐	๑๑
๒๕๐๙	๕๓,๑๑๖	๗๑
๒๕๑๐	๑๔๓,๘๘๓	๑๘๓
๒๕๑๑	๓๘๕,๔๓๕	๔๒๔
๒๕๑๒	๕๕๐,๔๘๘	๕๑๘
๒๕๑๓	๔๔๓,๒๘๘	๕๘๘
๒๕๑๔	๓๒๒,๐๘๘	๓๘๘
๒๕๑๕	๕๐๒,๓๓๕	๕๗๐
๒๕๑๖	๓๑๑,๒๔๓	๖๘๑
๒๕๑๗	๖๖๓,๘๘๖	๑,๓๔๐
๒๕๑๘	๑๑๘,๗๕๘	๓๕๕
๒๕๑๙	๕๕๓,๘๔๑	๑,๐๗๕

ที่มา : กรมศุลกากร.

หลังจากปริมาณการซื้อขายได้เพิ่มขึ้นถึง ๔๕๐,๐๐๐ เมตริกตัน ในปี ๒๕๑๒ ความยุ่งยากจากการผิดสัญญายิ่งเพิ่มความรุนแรงมากขึ้น จึงมีการทำข้อตกลงทำสัญญาซื้อขายล่วงหน้า ในทำนองเดียวกับการทำสัญญากับประเทศญี่ปุ่นในปี ๒๕๑๓ โดยมีหน่วยงานที่รับผิดชอบคือ ฝ่ายประเทศไทยได้แก่สภาหอการค้าแห่งประเทศไทย ส่วนไต้หวันได้แก่อธิบดีกรมการค้าต่างประเทศเป็นหัวหน้าคณะ หลังจากที่ได้มีการเซ็นสัญญาซื้อขายกันแล้ว ข้อพิพาทเกี่ยวกับการผิดสัญญาได้ลดลงเป็นจำนวนมาก และเมื่อมีการผิดสัญญาผู้เสียหายก็จะได้รับเงินชดเชยค่าเสียหายโดยหน่วยงานที่เป็นตัวแทนของทั้งสองฝ่าย เป็นผู้ดำเนินการ

การดำเนินการซื้อขายได้ดำเนินการด้วยดี แต่ได้หยุดชะงักในปี ๒๕๑๘/๒๕๑๙ เนื่องจากสถานการณ์ทางการเมืองระหว่างประเทศไทยกับไต้หวัน แต่ต่อมาภายในเวลาไม่กี่เดือนพ่อค้าของทั้งสองประเทศก็ทำความตกลงกันได้ โดยไม่มีข้าราชการของทั้งสองฝ่ายเกี่ยวข้อง

ปัจจุบันไต้หวันซื้อข้าวโพดจากประเทศสหรัฐอเมริกามากที่สุด รองลงมาได้แก่ประเทศสหภาพแอฟริกาใต้และประเทศไทย นอกจากนี้มีการซื้อเป็นครั้งคราวจากประเทศบราซิล ประเทศนิวซีแลนด์ และประเทศออสเตรเลีย โดยปกติแล้วไต้หวันนิยมซื้อข้าวโพดจากประเทศไทย เพราะมีคุณภาพดีกว่าข้าวโพดชั้นสามของประเทศสหรัฐอเมริกาซึ่งมีราคาใกล้เคียงกัน และระยะทางการขนส่งไกลกว่าสามารถสั่งซื้อได้ในระยะเวลาอันสั้น คาดว่าไต้หวันจะยังคงเป็นลูกค้ารับซื้อข้าวโพดไทยต่อไปอีกนาน แต่สถานการณ์ทางการเมืองอาจจะทำให้การค้าข้าวโพดระหว่างประเทศเปลี่ยนไป

ตลาดจรรยา

ตลาดข้าวโพดส่วนนี้เรียกอีกชื่อหนึ่งว่าตลาดที่ ๓ หมายถึงประเทศผู้ซื้อนอกเหนือไปจากประเทศญี่ปุ่นและไต้หวัน การขายในตลาดจรรยาแบ่งออกเป็น ๒ ระยะ

๑. การซื้อขายในช่วงที่ยังอยู่ในระหว่างการส่งมอบข้าวโพดของตลาดประจำ
๒. การซื้อขายภายหลังจากการส่งมอบข้าวโพดของตลาดประจำ

การซื้อขายในช่วงที่ยังอยู่ในระหว่างการส่งมอบข้าวโพดของตลาดประจำ
รัฐบาลจะควบคุมปริมาณการส่งมอบและราคาโดยมีการจัดสรรโควตาให้ผู้ส่งออกแต่ละราย
เช่นเดียวกับการจัดสรรในตลาดประจำ เพื่อป้องกันผลกระทบกระเทือนต่อปริมาณการส่ง
มอบของตลาดประจำ ในค่านราคากำหนดให้ขายในราคาไม่ต่ำกว่าราคาที่รัฐบาลทำ
สัญญาขายให้กับตลาดประจำ

สำหรับการซื้อขายของตลาดจร ซึ่งกระทำภายหลังการส่งมอบข้าวโพดให้
ตลาดประจำแล้วนั้น รัฐบาลจะควบคุมเฉพาะราคาขายเท่านั้น ส่วนปริมาณการซื้อขาย
และส่งมอบปล่อยให้ผู้ซื้อและผู้ขายตกลงติดต่อกันเองตามความสามารถของผู้ค้าแต่ละราย
ราคาที่รัฐบาลโดยกรมการค้าต่างประเทศกำหนดนั้นเป็นราคาซึ่งรัฐบาลทำสัญญาขายให้
กับตลาดประจำ เหตุที่ต้องมีการควบคุมราคาเนื่องจากข้าวโพดเป็นสินค้าส่งออกที่ต้อง
มีการควบคุมตามประกาศกระทรวงพาณิชย์ โดยปกติการกำหนดราคาขั้นต่ำไม่มีผลกระทบ
กระเทือนต่อการค้าในตลาดจร เนื่องจากราคาในตลาดจรมักจะสูงกว่าราคาตลาดประจำ
ซึ่งกรมการค้าต่างประเทศกำหนดให้เป็นราคาขั้นต่ำอยู่แล้ว

ตลาดจรที่สำคัญส่วนมากอยู่ในทวีปเอเชีย ประเทศที่ซื้อข้าวโพดไทยมากที่สุด
ในกลุ่มผู้ซื้อในตลาดจรคือ ประเทศสิงคโปร์ ในปีการค้า ๒๕๑๘/๑๙ สิงคโปร์ซื้อข้าวโพด
ไทยถึง ๕๘๖,๗๓๒ เมตริกตัน คิดเป็นร้อยละของปริมาณการส่งออกข้าวโพดทั้งสิ้น
ถึงร้อยละ ๒๕ ประเทศผู้ซื้อในตลาดจรที่สำคัญในอันทรวงลงไปคือประเทศมาเลเซีย
ประเทศฮ่องกง และประเทศฟิลิปปินส์ ตามลำดับ นอกจากกลุ่มประเทศในทวีปเอเชียแล้ว
ประเทศในแถบตะวันออกกลางบางประเทศก็เป็นลูกค้าจรที่สำคัญได้แก่ ประเทศซาอุดีอาระเบีย
ประเทศโซมาเลีย ประเทศบาห์เรน และประเทศคูเวต การสั่งซื้อของแต่ละประเทศ
ในปีต่าง ๆ แสดงไว้ในตารางที่ ๒๑

ราคา

ในการขายข้าวโพดกับต่างประเทศ การกำหนดราคาแยกพิจารณาออกได้เป็น
๒ ประเภทคือ การกำหนดราคาในการขายแบบทำสัญญาซื้อขายล่วงหน้า ซึ่งได้แก่การขาย

ตารางที่ ๒๑ กลุ่มประเทศคู่อ้อยในตลาดประจำและตลาดจรของชาวโพคไทย

ประเทศคู่อ้อย	กรกฎาคม - มิถุนายน				
	๑๙๓๑/๓๒	๑๙๓๒/๓๓	๑๙๓๓/๓๔	๑๙๓๔/๓๕	๑๙๓๕/๓๖
เกาหลีใต้	—	—	๕๕,๕๘๘	๑๑๓,๔๘๓	๓๖,๒๖๓
ญี่ปุ่น	๕๙๓,๐๑๕	๓๓๑,๓๙๓	๘๓๖,๕๕๐	๓๘๑,๔๕๘	๙๕๒,๔๓๔
ไต้หวัน	๒๓๙,๙๕๓	๒๕๕,๐๓๑	๕๕๓,๓๘๘	๒๕๑,๕๓๒	๒๐๘,๒๘๒
ฮ่องกง	๙๙,๓๘๐	๑๐๖,๓๑๐	๑๔๔,๐๕๔	๑๒๙,๒๑๓	๑๑๔,๑๔๑
เวียดนามใต้	—	—	—	—	๓,๙๓๐
ฟิลิปปินส์	๓๑,๘๖๓	๕๒,๘๒๒	—	๕๒,๕๙๓	๙๓,๖๙๘
อินโดนีเซีย	๓๐	—	—	—	๑๔,๕๕๒
สิงคโปร์	๑๓๙,๖๖๒	๑๓๙,๔๘๘	๒๐๖,๑๘๕	๒๘๙,๑๑๓	๕๘๖,๓๓๒
มาเลเซีย	๖๖,๑๓๓	๓๐,๖๙๒	๑๑๙,๑๒๐	๑๑๙,๐๖๔	๑๔๑,๖๕๕
บรูไน	—	๑๐๘	๓๖	—	—
ศรีลังกา	๕,๔๐๐	—	๔,๓๔๕	๕,๙๒๐	—
ซาบาร	๖๓๘	—	—	—	—
บาห์เรน	๕๒๕	๖๓๑	๑,๒๘๓	๑,๙๙๕	๒๖,๕๖๓
กัมพูชา	—	—	๕๙๔	—	—
คูเวต	๑๓,๖๒๘	๙,๓๓๙	๑๖,๓๒๑	๑๔,๓๙๐	๒๔,๘๑๒
อิรัก	๒,๔๔๕	—	—	—	—
อิหร่าน	๒๓,๘๓๖	—	—	—	—
ซีเรีย	—	—	—	—	๙,๙๒๕
จอร์แดน	๓,๐๐๐	๔,๙๖๖	๙,๖๒๓	๓,๘๘๖	—
ซาอุดีอาระเบีย	๑๐,๓๖๔	๖,๘๖๔	๒๒,๖๐๓	๒๓,๑๖๐	๓๓,๖๓๕
อะบาแอนอิซซาร	—	—	๑,๒๙๙	๔,๕๙๒	๑๕๒

ตารางที่ ๒๑ (ต่อ)

ประเทศผู้ซื้อ	กรกฎาคม - มิถุนายน				
	๑๙๓๑/๓๒	๑๙๓๒/๓๓	๑๙๓๓/๓๔	๑๙๓๔/๓๕	๑๙๓๕/๓๖
เรอูนยอง	-	-	๑๓,๑๑๖	๑,๘๐๐	๒๘๘
เยเมนใต้	-	-	๒,๕๓๘	๘๘๓	๒๘๘
โซมาเลีย	-	-	-	๖๓,๕๒๑	๒๘,๘๒๘
ควอตาร์	-	-	-	๑๑๐	-
ทรูเซียโอมาน	-	๘๘	-	-	๓๐
เมดิฟไอร์แลนด์	-	-	-	๕๒๖	-
โมซัมบิก	-	-	-	-	๑,๓๕๘
อัฟริกาตะวันตก	-	-	-	๘๘๓	-
อัฟริกาใต้	-	-	-	-	๒๘๘
โปรตุเกส	-	๘๑๒	-	๑๘๘	๑๘๘
ฝรั่งเศส	-	-	-	-	-
อิตาลี	-	-	๒,๐๑๒	-	-
สเปน	-	-	-	-	-
เบลเยียม	-	-	-	-	-
เนเธอร์แลนด์	-	-	๕,๐๐๐	-	-
สวิสเซอร์แลนด์	-	-	-	-	-
รัสเซีย	-	-	-	-	-
อังกฤษ	-	-	-	-	-
สหรัฐ	๒,๒๑๘	-	-	-	-
คอสตาริกา	๓,๘๐๕	-	-	๑๘,๐๓๘	-



ตารางที่ ๒๑ (ต่อ)

ประเทศผู้ซื้อ	กรกฎาคม - มิถุนายน				
	๑๙๗๑/๗๒	๑๙๗๒/๗๓	๑๙๗๓/๗๔	๑๙๗๔/๗๕	๑๙๗๕/๗๖
นิการากัว	๔๓	—	—	—	—
ซาราวัก	—	๔,๓๓๕	๑,๓๗๑	—	—
อื่น ๆ	—	—	๗๗	๒๑	—
รวม	๑,๒๔๘,๕๖๒	๑,๐๒๓,๓๑๔	๒,๐๒๕,๔๕๘	๑,๙๑๑,๐๐๘	๒,๓๑๒,๕๒๑

ที่มา : วารสารสมาคมพ่อค้าข้าวโพคและพืชพันธุ์ไทย ฉบับเดือนมิถุนายน ๒๕๑๕.

ให้แก่ประเทศญี่ปุ่นและไต้หวันและการกำหนดราคาในการขายแบบไม่ทำสัญญาซื้อขายล่วงหน้า คือการขายในตลาดจรทั่วไป

ราคาตลาดประจำ ตลาดประจำที่สำคัญของไทยคือประเทศญี่ปุ่นและไต้หวัน ไทยเริ่มทำสัญญาซื้อขายข้าวโพคกับประเทศญี่ปุ่นเป็นประเทศแรก ในด้านการกำหนดราคาเนื่องจากประเทศญี่ปุ่นซื้อข้าวโพคของประเทศสหรัฐอเมริกาเป็นเกณฑ์ โดยใช้ราคาข้าวโพคเหลืองชั้น ๒ ของตลาดชิคาโก ทั้ง ๆ ที่การผลิตข้าวโพคของประเทศไทยและประเทศสหรัฐอเมริกาแตกต่างกันมากในด้านผลผลิตต่อไร่และต้นทุนการผลิตต่อหน่วย การผลิตข้าวโพคในประเทศสหรัฐอเมริกาผลผลิตต่อไร่ประมาณ ๘๓๐ - ๙๒๐ กิโลกรัม/ไร่ ในขณะที่ผลผลิตต่อไร่ของประเทศไทยประมาณ ๓๐๐ กิโลกรัม/ไร่^๑

^๑ ดร. สุพจน์ เฟื่องฟูพงศ์, "ปัญหาการปลูกข้าวโพคในประเทศไทย," วารสารสมาคมพ่อค้าข้าวโพคและพืชพันธุ์ไทย ปีที่ ๒ (มีนาคม ๒๕๒๐), หน้า ๑๕-๑๖.

หลักในการคำนวณราคา คือเอาราคาข้าวโพดเหลืองชั้น ๒ ของตลาดชิคาโก
รวมกับค่าระวางจากประเทศสหรัฐอเมริกาถึงประเทศญี่ปุ่น แล้วหักด้วยค่าระวางจาก
ประเทศญี่ปุ่นถึงกรุงเทพฯ เป็นราคา FOB* กรุงเทพฯ

$$\begin{array}{r}
 \text{ราคาข้าวโพดเหลืองชั้น ๒ ตลาดชิคาโก} \\
 + \text{ค่าระวางจากประเทศสหรัฐอเมริกาถึงประเทศญี่ปุ่น} \\
 - \text{ค่าระวางจากประเทศญี่ปุ่นถึงกรุงเทพฯ} \\
 \hline
 = \text{ราคา F.O.B. กรุงเทพฯ}
 \end{array}$$

โดยปกติราคาข้าวโพดที่ประเทศญี่ปุ่นซื้อจากตลาดชิคาโกและสั่งซื้อจากประเทศไทย
จะมีราคาใกล้เคียงกัน ทั้งนี้เนื่องจากค่าระวางจากประเทศสหรัฐอเมริกาถึงประเทศญี่ปุ่น
ต่อการขนส่ง ๑ หน่วย จะต่ำกว่าค่าระวางต่อหน่วยจากประเทศญี่ปุ่นถึงกรุงเทพฯ เพราะ
การซื้อข้าวโพดจากประเทศสหรัฐอเมริกาเป็นการซื้อคราวละมาก ๆ การขนส่งใช้เรือ
ขนาดใหญ่จึงเสียต้นทุนต่อหน่วยต่ำ อีกประการหนึ่ง การขนส่งข้าวโพดช่วงกรุงเทพฯถึง
ประเทศญี่ปุ่น เรือที่ใช้ขนส่งข้าวโพดประเทศญี่ปุ่นจะส่งมารับจากไซโลโดยตรงและคิดค่าระวาง
ในอัตราที่สูงเพื่อนำไปลดราคาข้าวโพดที่จะซื้อจากไทย นับได้ว่าไทยอยู่ในฐานะเสียเปรียบ
ประเทศญี่ปุ่นในการซื้อขายข้าวโพด

ขอเสียเปรียบอีกประการหนึ่งคือ การคิดราคาข้าวโพดไทยชั้น ๑ ให้เท่ากับ
ราคาข้าวโพดชั้น ๒ ของประเทศสหรัฐอเมริกา ทั้ง ๆ ที่คุณภาพข้าวโพดไทยชั้น ๑ ดีกว่า
ข้าวโพดชั้น ๒ ของสหรัฐอเมริกา รายละเอียดเปรียบเทียบคุณภาพข้าวโพดแสดงไว้ใน
ตาราง ๒๒

* F.O.B. - Free On Board คือราคาสินค้ารวมค่าขนส่งถึงท่าเรือและ
ค่าขนส่งลงเรือด้วย.

ตารางที่ ๒๒ เปรียบเทียบคุณภาพข้าวโพคไทยชั้น ๑ กับข้าวโพคชั้น ๒ ของสหรัฐอเมริกา

รายการ	อเมริกา (%)	ไทย (%)	ไทยดีกว่า ไทยเสากว่า
ความชื้น	๑๕.๕	๑๘.๕	+ ๑.๐
เมล็ดแตกและวัสดุอื่น ๆ	๓.๐	๓.๕	- ๐.๕
เมล็ดเน่า	๕.๐	๔.๐	+ ๑.๐
		รวม	+ ๑.๕

ที่มา : ชุมชุมสหกรณ์การเกษตรแห่งประเทศไทย.

จากตารางที่ ๒๒ จะเห็นได้ว่า เมื่อเปรียบเทียบกันแล้วโดยสรุปข้าวโพคไทยมีคุณภาพดีกว่าข้าวโพคสหรัฐอเมริกาชั้น ๒ แต่ประเทศไทยก็ต้องยอมขายอย่างเสียเปรียบให้กับประเทศญี่ปุ่น เพราะประเทศญี่ปุ่นเป็นลูกค้ารายใหญ่ของประเทศไทย

การขายให้กับไต้หวันซึ่งเป็นประเทศที่ซื้อข้าวโพคจำนวนมากเป็นอันดับสองรองจากประเทศญี่ปุ่น การทำสัญญาซื้อขายใช้สัญญาซื้อขายระหว่างประเทศไทยกับประเทศญี่ปุ่นเป็นหลัก แม้ได้ว่าการตกลงทำสัญญาซื้อขายกับประเทศญี่ปุ่นนอกจากจะทำให้ประเทศไทยเสียเปรียบประเทศญี่ปุ่นแล้วยังทำให้ประเทศไทยต้องเสียเปรียบการค้ำกับไต้หวันอีกประเทศหนึ่งด้วย

ราคาส่งออกที่เข้ามาในอศมีลักษณะการขึ้นลงไม่สม่ำเสมอเปลี่ยนแปลงไปตามภาวะการผลิตข้าวโพคของโลก ปีที่ผลผลิตของโลกสูงราคาตกต่ำก็จะทำให้ราคาส่งออกของประเทศไทยตกต่ำไปด้วย (ตัวเลขเปรียบเทียบแสดงไว้ในตารางที่ ๒๓ และตารางที่ ๒๔ จากการที่ราคาข้าวโพคไม่ได้มีฐานในการคิดคำนวณจากผลผลิตในประเทศ ทำให้การซื้อขาย

ข้าวโพดมักจะมีปัญหาในเรื่องราคา ในบางปีผลผลิตภายในประเทศตกต่ำเนื่องจากภาวะ
 ฝนแล้งหรือภัยธรรมชาติอื่น ๆ หรือเกิดการรบกวนสินค้าจนทำให้เกิดการขาดแคลน และ
 ทำให้ราคาภายในประเทศสูงกว่าราคาตลาดโลก พ่อค้าส่งออกซึ่งได้โควตาการส่งออก
 แล้วมักจะไม่ยอมส่งข้าวโพดตามสัญญา ขอลดจำนวนส่งมอบหรือยอมผิดสัญญาในที่สุด ใน
 ปีที่ภาวะผลผลิตของโลกอยู่ในเกณฑ์ดีเช่นในปี ๒๕๑๕/๒๕๒๐ ราคาตลาดชิคาโกซึ่งเป็น
 ราคาตลาดโลกตกต่ำ ในขณะที่ราคาภายในประเทศอยู่ในเกณฑ์สูง เนื่องจากเกิดภาวะ
 ฝนแล้ง จะเห็นได้ว่าการใช้ราคาตลาดชิคาโกเป็นเกณฑ์ในการคำนวณราคาซื้อขาย
 ข้าวโพดไม่เป็นการยุติธรรมแก่ประเทศไทยเลย ผู้ส่งออกของไทยได้เคยพยายามที่จะให้
 ประเทศญี่ปุ่นเปลี่ยนหลักเกณฑ์การคิดราคาเสียใหม่แต่ก็ไม่เป็นผล เนื่องจากประเทศญี่ปุ่น
 ซื้อข้าวโพดส่วนมากจากสหรัฐอเมริกา และสามารถซื้อได้ตามจำนวนที่ต้องการอย่างไม่
 จำกัด ประเทศไทยยังต้องพึ่งตลาดญี่ปุ่นอยู่มากจึงไม่มีอำนาจในการต่อรองราคาได้เท่า
 ที่ควร จากตาราง ๒๓ และ ๒๔ และ ภาพที่ ๓ แสดงให้เห็นได้ว่าราคาส่งออกต่าง
 ประเทศของข้าวโพดไทยใกล้เคียงกับราคาตลาดชิคาโกเสมอทั้ง ๆ ที่ระยะทางการขนส่ง
 และระยะเวลาการส่งมอบของไทยไกลกว่ามาก

ราคาตลาดจร การตกลงราคาซื้อขายในตลาดจร พ่อค้าส่งออกมีอิสระในการ
 ตีราคาขายกับผู้ซื้อได้โดยไม่ต้องมีรัฐบาลเข้ามาเป็นตัวแทน แต่ทั้งนี้ต้องเป็นราคาขายที่
 สูงกว่าราคาขั้นต่ำที่รัฐบาลกำหนด ราคาขั้นต่ำที่กำหนดมีหลักเกณฑ์การกำหนดโดยถือเอา
 ราคาที่ทำสัญญาขายในตลาดประจำเป็นเกณฑ์ โดยยอมให้ขายต่ำกว่าราคาขั้นต่ำได้ใน
 กรณีจำเป็นแต่ต้องไม่ต่ำเกินกว่าร้อยละ ๑๐ ของราคาขั้นต่ำนอกจากในกรณีจำเป็นซึ่ง
 รัฐบาลจะพิจารณาเป็นกรณี ๆ ในอดีตที่ผ่านมาพ่อค้าส่งออกที่ประสบผลขาดทุนในการขาย
 ข้าวโพดในตลาดประจำ มักจะหวังผลกำไรจากการขายในตลาดจร เนื่องจากมีราคาสูงกว่า
 รายละเอียดราคาตลาดจรแสดงเปรียบเทียบกับราคาตลาดประจำในตาราง ๒๕

ตารางที่ ๒๓ ราคาข้าวโพดเหลืองชั้น ๒ ส่งมอบทันทีที่ตลาดชิคาโกเฉลี่ย
รายเดือนระหว่างปี ๒๕๑๐-๒๕๑๕

หน่วย : เหรียญสหรัฐต่อกัน

เดือน	๒๕๑๔	๒๕๑๕	๒๕๑๖	๒๕๑๗	๒๕๑๘	๒๕๑๙
มกราคม	๖๒.๖๐	๔๘.๐๓	๖๒.๒๐	๑๑๔.๑๗	๑๒๕.๕๘	๑๐๒.๗๐
กุมภาพันธ์	๖๑.๘๑	๔๗.๖๔	๖๒.๖๐	๑๒๓.๒๒	๑๑๖.๕๓	๑๐๕.๗๘
มีนาคม	๖๑.๐๒	๔๘.๐๓	๖๒.๖๐	๑๑๗.๗๑	๑๑๔.๑๗	๑๐๔.๔๘
เมษายน	๕๕.๔๕	๔๕.๖๐	๖๔.๕๖	๑๐๕.๕๐	๑๑๖.๕๓	๑๐๕.๓๕
พฤษภาคม	๕๕.๘๔	๕๐.๓๕	๗๕.๑๓	๑๐๖.๒๕	๑๑๑.๐๒	๑๑๑.๕๒
มิถุนายน	๖๑.๘๑	๔๕.๒๑	๕๕.๒๗	๑๑๕.๓๕	๑๑๓.๗๗	๑๑๗.๕๓
กรกฎาคม	๕๘.๒๗	๕๐.๗๕	๕๕.๒๑	๑๓๑.๘๘	๑๕๕.๕๐	๑๑๕.๑๗
สิงหาคม	๕๐.๗๕	๕๐.๗๕	๑๑๔.๕๖	๑๕๒.๕๑	๑๒๒.๘๓	๑๑๐.๕๕
กันยายน	๔๕.๖๗	๕๕.๑๒	๕๗.๒๔	๑๓๕.๗๖	๑๑๗.๗๑	๑๐๒.๘๕
ตุลาคม	๕๓.๓๑	๕๑.๕๗	๕๓.๓๐	๑๔๗.๒๔	๑๐๗.๘๗	๕๘.๕๕
พฤศจิกายน	๕๒.๑๒	๕๒.๓๖	๕๘.๕๒	๑๓๗.๐๐	๑๐๑.๕๖	๕๐.๗๕
ธันวาคม	๔๘.๐๓	๖๑.๘๑	๑๐๕.๕๑	๑๓๖.๖๑	๑๐๑.๕๖	๕๔.๗๕

ที่มา : รวมรายงานการศึกษาเรื่องข้าวโพด เล่มที่ ๑

กรมเศรษฐกิจ การพาณิชย์ กระทรวงพาณิชย์ มีนาคม ๒๕๒๐.

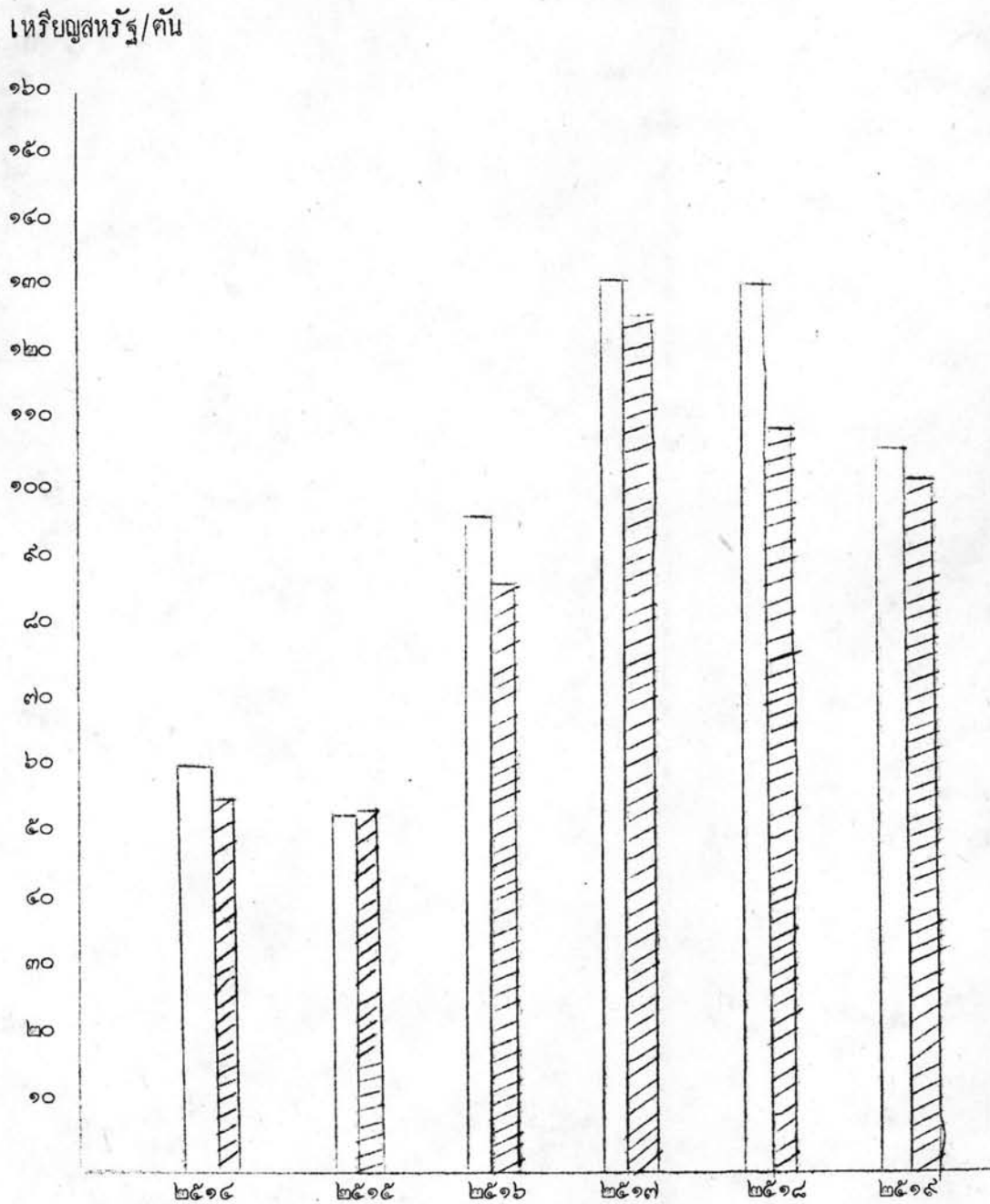
ตารางที่ ๒๔ ราคาขั้นต่ำสำหรับข้าวโพดเมล็ดส่งต่างประเทศ
(ไม่รวมกระสอบ)

หน่วย : เหยียบูสหรัฐต่อตัน

เดือน	๒๕๑๔	๒๕๑๕	๒๕๑๖	๒๕๑๗	๒๕๑๘	๒๕๑๙
มกราคม	๖๖.๐๕	๕๙.๐๗	๖๑.๒๓	๑๑๕.๘๘	๑๕๗.๔๓	๑๑๕.๑๗
กุมภาพันธ์	๖๕.๖๕	๕๐.๓๔	๕๐.๐๐	๑๒๙.๐๐	๑๕๖.๘๐	๑๐๘.๐๒
มีนาคม	๖๖.๗๕	๕๘.๕๒	๕๐.๐๐	๑๓๖.๔๔	๑๓๒.๙๑	๑๐๗.๙๔
เมษายน	๖๔.๖๒	๕๘.๖๑	๘๑.๕๐	๑๔๔.๓๐	๑๒๒.๗๒	๑๐๙.๖๗
พฤษภาคม	๖๔.๖๒	๕๘.๗๔	๗๖.๗๘	๑๑๕.๐๐	๑๒๕.๐๐	๑๐๙.๖๖
มิถุนายน	๖๔.๖๒	๕๘.๗๔	๗๖.๗๘	๑๑๕.๐๐	๑๒๕.๐๐	๑๒๓.๓๐
กรกฎาคม	๖๔.๖๒	๕๘.๗๔	๗๘.๕๐	๑๑๕.๐๐	๑๓๕.๐๐	๑๒๓.๓๐
สิงหาคม	๕๘.๓๐	๕๘.๗๔	๘๙.๕๐	๑๑๕.๐๐	๑๒๐.๐๐	๑๑๗.๘๙
กันยายน	๕๕.๗๘	๕๑.๕๒	๑๑๙.๓๗	๑๓๗.๑๗	๑๑๗.๓๘	๑๑๗.๘๙
ตุลาคม	๕๘.๖๐	๕๒.๑๑	๑๓๗.๒๕	๑๔๗.๐๐	๑๓๑.๕๑	๑๐๘.๖๒
พฤศจิกายน	๕๕.๗๗	๕๘.๐๙	๑๑๙.๘๐	๑๕๐.๘๓	๑๒๘.๗๙	๑๑๒.๙๑
ธันวาคม	๕๙.๑๐	๖๐.๕๙	๑๑๖.๘๗	๑๕๗.๙๓	๑๒๔.๑๒	๑๐๕.๕๖

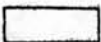

ที่มา : รวบรวมรายงานการศึกษาเรื่องข้าวโพด เล่มที่ ๑
กรมเศรษฐกิจการพาณิชย์ กระทรวงพาณิชย์ มีนาคม ๒๕๒๐.

ภาพที่ ๓ กราฟเปรียบเทียบราคาข้าวโพดส่งต่างประเทศของไทย และราคาชิคาโก



ที่มา : รวบรวมงานการศึกษาเรื่องข้าวโพด เล่ม ๑
กรมเศรษฐกิจการพาณิชย์ กระทรวงพาณิชย์ มีนาคม ๒๕๒๐

หมายเหตุ : ใช้ราคาเฉลี่ยของแต่ละปี

 ราคาส่งออกต่างประเทศของไทย
 ราคาชิคาโก

ตารางที่ ๒๕ เปรียบเทียบราคากลางประจำและราคากลางจร

บาทต่อเมตริกตัน

ปี	๒๕๑๕	๒๕๑๖	๒๕๑๗	๒๕๑๘	๒๕๑๙
ประเทศ					
ญี่ปุ่น	๑,๐๖๐	๒,๒๗๐	๒,๗๑๐	๒,๗๒๐	๒,๒๕๐
ไต้หวัน	๑,๑๓๐	๑,๓๕๐	๒,๘๖๐	๒,๘๘๐	๒,๓๕๐
สิงคโปร์	๑,๒๒๐	๒,๑๑๐	๒,๕๖๐	๒,๕๙๐	๒,๕๓๐
ฮ่องกง	๑,๓๓๐	๒,๒๕๐	๒,๖๕๐	๒,๖๙๐	๒,๕๒๐
มาเลเซีย	๑,๒๐๐	๒,๐๐๐	๒,๖๐๐	๒,๖๖๐	๑,๐๖๐
ซาอุดีอาระเบีย	๑,๑๓๐	๒,๐๒๐	๒,๖๘๐	๒,๖๕๐	๒,๕๕๐
คูเวต	๑,๒๗๐	๒,๑๗๐	๒,๗๕๐	๒,๗๕๐	๒,๕๘๐
อินโดนีเซีย	๑,๓๕๐	—	—	๒,๘๒๐	๒,๕๕๐
ฟิลิปปินส์	—	๑,๗๐๐	—	๒,๘๐๐	๒,๕๓๐
เกาหลีใต้	๑,๑๐๐	๒,๕๕๐	๒,๗๓๐	๒,๗๕๐	๒,๕๘๐
อื่น ๆ	๑,๒๐๐	๒,๐๖๐	๒,๗๑๐	๒,๗๐๐	๒,๕๓๐

ที่มา : กรมศุลกากร.

ระบบการขนส่งข้าวโพดไปต่างประเทศ

การส่งข้าวโพดไปต่างประเทศกระทำโดยการบรรทุกลงเรือเดินทะเล ซึ่งอาจทำได้ ๒ แบบคือ แบบบรรจุกระสอบและแบบแท้ง (ไม่บรรจุกระสอบ) ตามข้อตกลงในสัญญาโดยการส่งไปประเทศญี่ปุ่นจะส่งแบบแท้ง ไต้หวันและสิงคโปร์

สิ่งชื่อแบบบรรจุกระสอบ การขนส่งแบบเทกองเหมาะสำหรับการขนส่งจำนวนมาก ใช้
 เครื่องพ่นข้าวโพคจากไซโลลงเรือทำได้สะดวกและรวดเร็วมาก เหมาะสำหรับการใช้
 เรือเฉพาะสำหรับขนข้าวโพคอย่างเดียว ส่วนการขนส่งแบบบรรจุกระสอบจะบรรจุ
 กระสอบละ ๑๐๐ กิโลกรัม เหมาะสำหรับการขนส่งที่ส่งรวมไปกับสินค้าอื่น ๆ ในเรือ
 สินค้าทั่ว ๆ ไป ในแต่ละปีปริมาณการส่งแบบเทกองจะมีประมาณร้อยละ ๕๐ ของการ
 ส่งออกทั้งสิ้น

ในค้าค่าใช้จ่าย การขนส่งแบบเทกองเสียค่าใช้จ่ายในการส่งออกต่ำกว่า
 การส่งแบบบรรจุกระสอบ เนื่องจากการบรรจุกระสอบผู้ส่งออกต้องเสียค่าใช้จ่ายเรื่อง
 กระสอบเพิ่มขึ้นซึ่งมีค่ากระสอบ ค่าเชือกเย็บกระสอบ การให้บริการของไซโลก็แพงกว่า
 เพราะข้าวโพคหลังจากผ่านการขนของไซโลแล้วจะต้องบรรจุกระสอบอีก ค่าใช้จ่ายใน
 การส่งออกต่างประเทศผ่านไซโลของการขนส่งทั้ง ๒ แบบ แสดงในตารางที่ ๒๒

ตัวเลขจากตารางที่ ๒๒ จะเห็นว่าค่าใช้จ่ายในการส่งออกแบบเทกองถูกกว่า
 การส่งออกแบบบรรจุกระสอบถึง ๑๓.๕๐ บาทต่อกระสอบ (๑๐๐ กิโลกรัม) ตัวเลขตามที่
 ปรากฏในตารางค่าตรวจสอบคุณภาพสินค้าแบบเทกองรวมอยู่ในค่าบริการไซโลแล้วจึงไม่
 ปรากฏในตาราง สำหรับค่าดอกเบี้ยธนาคารคำนวณในอัตราร้อยละ ๑๒ บาทต่อปี ค่า
 นายหน้าคิดในอัตราร้อยละ ๐.๑ ของราคาขาย ทั้งนี้คิดราคาขายในเดือนธันวาคม ปี
 ๒๕๑๕ ซึ่งส่งมอบให้ประเทศญี่ปุ่นในราคาเมตริกตันละ ๒,๑๘๒.๕๐ บาท สำหรับค่า
 ภาษีก็เช่นกันคิดจากราคาเมตริกตันละ ๒,๑๘๒.๕๐ บาท โดยคิดภาษีการศรัทธาร้อยละ ๒
 และภาษีบำรุงท้องที่อีกร้อยละ ๐.๒ ของราคาขาย

โดยสรุปแล้วการขนส่งแบบบรรจุกระสอบผู้ส่งออกจะต้องเสียค่าใช้จ่ายมากกว่า
 การส่งแบบเทกอง แต่อย่างไรก็ตาม การขนส่งแบบบรรจุกระสอบก็มีความจำเป็นกรณี
 ประเทศผู้ซื้อมีความต้องการให้บรรจุกระสอบ

การให้บริการเรือเคินทะเล รายที่ทำสัญญาขายล่วงหน้าเช่นประเทศญี่ปุ่น
 ในสัญญาจะระบุไว้ด้วยว่า ขอให้ให้บริการเรือไทยไม่ต่ำกว่าร้อยละ ๓๐ ของการใช้

ตารางที่ ๒๒ ค่าใช้จ่ายในการส่งออกต่างประเทศผ่านโซโล

บาท/กระสอบ (๑๐๐ ก.ก.)

รายการค่าใช้จ่าย	ตลาดญี่ปุ่น (ไม่บรรจุกระสอบ)	ตลาดอื่น ๆ ^๓ (บรรจุกระสอบ)
๑. ค่าบริการโซโล ^๑	๗.๕๐	๘.๐๐
๒. ค่าธรรมเนียมออกใบรับรอง ของสภาหอการค้า	๐.๐๕	๐.๐๕
๓. ค่าธรรมเนียมสมาคมพ่อค้า ชาวโพคา	๐.๑๐	๐.๑๐
๔. ค่าใช้จ่ายอื่น ๆ	๐.๔๕	๐.๔๕
๕. ค่ากระสอบ	—	๑๑.๕๐
๖. ค่าเช็ทเย็บกระสอบ	—	๐.๑๐
๗. ค่าตรวจสอบคุณภาพสินค้า	—	๐.๗๐
๘. ค่าคอกเบี่ยนาคาร ^๒	๒.๑๕	๒.๑๕
๙. ค่านายหน้า ^๒	๒.๑๕	๒.๑๕
๑๐. ค่าภาษี ^๒	๔.๗๐	๔.๗๐
รวม	๑๗.๑๐	๓๐.๘๐

- หมายเหตุ : ๑ เป็นตัวเลขเฉลี่ยสำหรับทั้งปี
 ๒ ใช้ราคาส่งมณฑลในญี่ปุ่นเฉลี่ยเดือนธันวาคม ๒๕๑๕
 คั้นละ ๒,๑๕๒.๕๐ บาท
 ๓ เนื่องจากการส่งไปตลาดอื่นส่วนใหญ่ต้องบรรจุกระสอบ

ที่มา : สภาหอการค้าแห่งประเทศไทย.

บริการขนส่งทั้งสิ้น แต่ในทางปฏิบัติการคิดค่าระวางเรือ ประเทศญี่ปุ่นมักจะกำหนดค่าระวางไว้ค่ามากจนเรือไทยไม่สามารถรับขนข้าวโพคให้ได้ จนต้องใช้เรือของประเทศญี่ปุ่นเกือบทั้งหมด ถึงแม้ว่าการคิดค่าระวางค่าจะเป็นผลทำให้ขายข้าวโพคได้ราคาสูงก็ตาม แต่ก็ทำให้ประเทศขาดรายได้จากการขนส่งจำนวนไม่น้อย

อัตราค่าระวางเรือโดยปกติจะขึ้น-ลงตามภาวะเศรษฐกิจ และตามที่คุณสัญญาจะเจรจาต่อรองกัน โดยอาจจะทำสัญญาตลอดปีหรือเป็นบางระยะ ตารางที่ ๒๓ แสดงให้เห็นถึงการเปลี่ยนแปลงอัตราค่าระวางเรือที่ส่งไปประเทศญี่ปุ่นในบิการค่าต่าง ๆ

ตารางที่ ๒๓ อัตราค่าระวางเรือขนข้าวโพคไปประเทศญี่ปุ่น

ปีการค้า	เดือน	ค่าระวาง เหรียญสหรัฐ : ตัน
๒๕๑๓/๑๔	กย. ๕ค.	๒๐.๐๐
	มค. เมย.	๑๘.๐๐
๒๕๑๔/๑๕	กย. พย.	๑๒.๕๐
	๕ค. กพ.	๑๓.๕๐
	มีค.	๑๓.๗๕
	เมย. พย.	๑๓.๕๐
๒๕๑๕/๒๐	สค. พย.	๑๕.๕๐
	๕ค. มีค.	๑๕.๕๐
๒๕๒๐/๒๑	สค. มค.	๑๒.๗๕

ที่มา : สภาหอการค้าแห่งประเทศไทย.

การสำรวจผลผลิตข้าวโพด

ในการเจรจาทำสัญญาขายข้าวโพดกับประเทศญี่ปุ่นและไต้หวัน คณะเจ้าหน้าที่ทำสัญญาซื้อ-ขายจะต้องกำหนดในสัญญาคว่าว่ตกลงจะขายข้าวโพดจำนวนเท่าไรและส่งมอบเมื่อใด ดังนั้นตัวเลขผลผลิตข้าวโพดจึงเป็นเรื่องจำเป็นที่จะต้องรู้ล่วงหน้า การสำรวจข้าวโพดจะเริ่มประมาณเดือนมิถุนายน หลังจากชาวไร่ได้เริ่มปลูกข้าวโพดรุ่นแรกไปแล้ว คณะสำรวจประกอบด้วยเจ้าหน้าที่จาก กรมการค้าต่างประเทศ กรมส่งเสริมการเกษตร สภาหอการค้าแห่งประเทศไทย ธนาคารแห่งประเทศไทย และสมาคมพ่อค้าข้าวโพดและพืชพันธุ์ไทย ออกทำการสำรวจในแหล่งปลูกข้าวโพดที่สำคัญ ๆ ทั่วประเทศ เช่น จังหวัดสระบุรี จังหวัดนครราชสีมา จังหวัดเพชรบูรณ์ จังหวัดพิษณุโลก และแหล่งรับซื้อข้าวโพดที่สำคัญคือ อำเภอท่าเรือ จังหวัดพระนครศรีอยุธยา ฯลฯ

ในการสำรวจคณะเจ้าหน้าที่จะเดินทางไปในแหล่งเพาะปลูก สังเกตลักษณะความสมบูรณ์ของต้นข้าวโพด ลักษณะดินฟ้าอากาศ สอบถามผู้ที่เกี่ยวข้องกับข้าวโพด เช่น ชาวไร่ข้าวโพด เกษตรอำเภอ เกษตรจังหวัด และพ่อค้าคนกลางที่รับซื้อข้าวโพดตามโกดังและไซโล จากข้อมูลที่ได้มานำมาสรุปผลการสำรวจว่าในฤดูนั้น ๆ จะได้ผลผลิตข้าวโพดทั้งสิ้นเท่าไร เพื่อเสนอต่อคณะผู้แทนที่จะเดินทางไปทำสัญญาขายข้าวโพดให้กับต่างประเทศ การสำรวจข้าวโพดในครั้งแรกถือเป็นตัวเลขคาดคะเนคร่าว ๆ จะต้องทำการสำรวจอีกเป็นครั้งที่ ๒ หรือ ๓ ถ้าจำเป็น โดยจะเริ่มออกสำรวจอีกครั้งประมาณเดือนสิงหาคม ซึ่งเป็นระยะที่ชาวไร่กำลังเก็บเกี่ยวข้าวโพดรุ่นที่ ๑ ผลการสำรวจครั้งที่ ๒ ค่อนข้างจะแน่นอนกว่าครั้งที่ ๑ การสำรวจครั้งที่ ๓ จะเริ่มประมาณเดือนพฤศจิกายน ซึ่งเป็นระยะที่ชาวไร่กำลังเก็บเกี่ยวข้าวโพดรุ่นที่ ๒

การสำรวจนี้มีความสำคัญต่อระบบการค้าแบบจัดสรรโควต่มาก การคาดคะเนผลการสำรวจที่ถูกต้อง ย่อมมีผลทำให้การเจรจาทำสัญญาขายถูกต้องตรงตามความเป็นจริง ตรงกันข้ามถ้าการคาดคะเนผิดพลาด เช่น คาดคะเนผลผลิตสูงกว่าความเป็นจริง ผลก็คือทำให้ไม่สามารถส่งมอบข้าวโพดได้ตามสัญญา ถ้าการ

คาดคะเนผลการผลิตข้าวโพดต่ำกว่าความเป็นจริง ก็จะทำให้เสียโอกาสในการได้เงินตราต่างประเทศ เพราะฉะนั้นการสำรวจข้าวโพดจึงนับว่ามีความสำคัญอย่างยิ่ง เรื่องหนึ่งของระบบการค้าข้าวโพดกับต่างประเทศ

เกี่ยวกับเรื่องการค้าคาดคะเนผลผลิตข้าวโพด อาจารย์ไพฑูรย์ รอดวินิจ อาจารย์ภาควิชา เศรษฐศาสตร์เกษตรและนักวิจัยโครงการ เศรษฐกิจการผลิตและการตลาดข้าวโพดและข้าวฟ่าง คณะเศรษฐศาสตร์และบริหารธุรกิจ มหาวิทยาลัยเกษตรศาสตร์ ได้เสนอแนะวิธีการทางเศรษฐมิติ ซึ่งสามารถช่วยประมาณค่าผลผลิตข้าวโพดหรือผลิตผลเกษตรชนิดอื่น ๆ ในแต่ละปีได้อีกทางหนึ่ง เพื่อช่วยให้การค้าคาดคะเนผลผลิตข้าวโพดถูกต้องตามความเป็นจริงยิ่งขึ้น มีสูตรการคำนวณดังนี้ (รายละเอียดปรากฏในภาคผนวก)

$$Y_t = 2004.44 - 1683.23 P_t + 3168.38 P_{t-1} + 725.77 T^0$$

เมื่อ	Y_t	คือ	เนื้อที่เพาะปลูกข้าวโพดรวมในปีที่ t
	P_{t-1}	คือ	ราคาข้าวโพดที่กสิกรได้รับในปีที่ผ่านมา
	P_t	คือ	ราคาข้าวโพดที่กสิกรได้รับในปีปัจจุบัน
	P_B	คือ	ราคาผลผลิตเกษตรชนิดอื่นที่สามารถปลูกแทนข้าวโพดได้
	T	คือ	แนวโน้มการเพิ่มเนื้อที่การปลูกข้าวโพดของกสิกรในแต่ละปี

บทบาทของสภาหอการค้าแห่งประเทศไทย

สภาหอการค้าแห่งประเทศไทยเป็นหน่วยงานเอกชนที่ทำหน้าที่ให้ข้อมูลและให้คำปรึกษาทางด้านการค้าแก่รัฐบาลในส่วนที่เกี่ยวกับการค้าข้าวโพด สภาหอการค้าฯ มีบทบาทสำคัญดังนี้

ไพฑูรย์ รอดวินิจ, "การกะประมาณผลผลิตข้าวโพดทางเศรษฐมิติ,"
วารสาร สมาคมพ่อค้าข้าวโพดและพืชพันธุ์ไทย ปีที่ ๑ (มีนาคม ๒๕๒๐), หน้า ๕-๑๑.

๑. เป็นตัวแทนรัฐบาลในการทำสัญญาขายข้าวโพคให้แก่ประเทศญี่ปุ่นและไต้หวัน การขายข้าวโพคให้กับประเทศทั้งสอง รัฐบาลมีนโยบายให้มีการทำสัญญาซื้อขายล่วงหน้าโดยมอบหมายให้สภาหอการค้า เป็นตัวแทนในการทำสัญญาเนื่องจากผู้แทนของประเทศญี่ปุ่นมีฐานะเป็นเอกชน คือ สมาคมผู้ค้าอาหารสัตว์แห่งประเทศไทยหรือ JFTA (Japan Feed Trade Association) ดังนั้น ผู้แทนฝ่ายไทยจึงควรจะเป็นเอกชนด้วยสำหรับไต้หวัน สภาหอการค้า ดำเนินการเจรจาโดยใช้หลักการเดียวกันกับการเจรจากับประเทศญี่ปุ่น โดยเจรจากับตัวแทนของประเทศคือ กรมการค้าต่างประเทศไต้หวัน เริ่มทำการเจรจาในปี ๒๕๑๒/๑๓ ส่วนการจัดสรรโควตาเป็นหน้าที่ของกรมการค้าต่างประเทศ สภาหอการค้า เป็นฝ่ายให้ข้อมูลประกอบการพิจารณา

๒. ให้ข้อเสนอแนะแก่รัฐบาลในการควบคุมการค้าข้าวโพค และการแก้ไขปัญหาเกี่ยวกับการขายข้าวโพค ในการซื้อขายข้าวโพคกับต่างประเทศถ้าเกิดปัญหาซึ่งเป็นปัญหาที่เกี่ยวกับส่วนรวม สภาหอการค้า จะเข้าดำเนินการแก้ไขปัญหานั้น ๆ เช่น ในกรณีการขายในปี ๒๕๑๔/๒๐ ซึ่งราคาภายในประเทศสูงกว่าราคาที่ได้ตกลงทำสัญญายขายกับประเทศญี่ปุ่น สภาหอการค้า ได้แก้ไขปัญหาโดยการเจรจาขอลดจำนวนการส่งมอบตามที่ได้ตกลงไว้ในสัญญาลง

๓. รับนโยบายของรัฐบาลในส่วนที่เกี่ยวกับการค้าข้าวโพคมาปฏิบัติ เช่น การยกเลิกระบบการจัดโควตาร้อยละ ๓๐ สำหรับตลาดจร การควบคุมการค้าข้าวโพค

จากการที่ได้มีการทำสัญญาขายข้าวโพคล่วงหน้าแล้วมีผลดีแก่วงการค้าข้าวโพคเป็นอันมาก กล่าวคือ ช่วยให้การดำเนินการค้าเป็นไปโดยราบรื่น และเป็นหลักประกันว่ามีตลาดรับซื้อที่แน่นอน สามารถลดปัญหาการผิดสัญญาส่งมอบข้าวโพค ปัญหาการแย่งกันขาย การตัดราคาขาย ฯลฯ

ในด้านการควบคุมการค้าข้าวโพค รัฐบาลได้กำหนดให้พอคาส่งออกทำสัญญาค้าประกันไว้กับสภาหอการค้า เพื่อประกันการส่งมอบข้าวโพคตามสัญญาในอัตราตันละ ๕๐๐ บาท โดยปกติผู้ส่งออกให้ธนาคารเป็นผู้ค้าประกัน เงินประกันจำนวนนี้สภาหอการค้า

จะคืนให้เมื่อผู้ส่งออกส่งข้าวโพคครบตามสัญญาแล้ว ผู้ส่งออกรายใดกระทำผิดสัญญา
ขายจะถูกยึดเงินประกันเพื่อนำไปชดเชยค่าเสียหายให้แก่ผู้ซื้อ นอกจากนี้ยังมีการควบคุม
มาตรฐานข้าวโพคส่งออก โดยผู้ส่งออกจะต้องนำข้าวโพคที่จะส่งออกไปตรวจมาตรฐาน
ที่บริษัทตรวจมาตรฐานข้าวโพค ซึ่งขณะนี้มียู่ทั้งสิ้น ๔ บริษัท ซึ่งดำเนินการตรวจสอบ
มาตรฐานข้าวโพคดังนี้

- ๑) Far East Superintendence Co., Ltd (FESCO)
- ๒) Oversea Merchandise Inspection Co., Ltd (OMIC)
- ๓) Universal Surveying Co., Ltd (USCO)
- ๔) United Asia Supply Co., Ltd (UNASCOL)

การตรวจมาตรฐานข้าวโพคส่งออกโดยปกติผู้ซื้อต่างประเทศจะระบุชื่อบริษัท
ตรวจมาตรฐานมาในใบแอสซี ผู้ส่งออกที่ทำการตรวจมาตรฐานข้าวโพคจะต้องนำ
หลักฐานมาขอรับใบรับรองการตรวจสอบมาตรฐานข้าวโพคจากสภาหอการค้า ในการ
ออกใบรับรองนี้สภาหอการค้า คิดค่าธรรมเนียมตรวจสอบละ ๐.๐๕ บาท หรือ ๐.๐๐๐๕
บาทต่อกิโลกรัม เงินจำนวนนี้สภาหอการค้า จะนำไปใช้ในการออกใบรับรอง

การกำหนดมาตรฐานข้าวโพค กรมการค้าต่างประเทศได้กำหนดเป็น ๒
ระดับ คือ ข้าวโพคชั้น ๑ และข้าวโพคชั้น ๒ มีรายละเอียดการกำหนดมาตรฐาน
ดังนี้ °

ข้าวโพคชั้น ๑ ต้องเป็นเมล็ดดี หากจะมี

- ๑. เมล็ดสีอื่น ต้องไม่เกินร้อยละ ๑.๐ ของน้ำหนัก
- ๒. เมล็ดเสียบางส่วนและเมล็ดเสียมารวมกัน ต้องไม่เกินร้อยละ ๑.๕
ของน้ำหนัก เว้นแต่ในระหว่างเดือนธันวาคมถึงสิ้นเดือนมิถุนายน ต้องไม่เกินร้อยละ

- ๓.๐ ของน้ำหนัก แต่เมล็ดเสียมากต้องไม่เกินร้อยละ ๑.๐ ของน้ำหนัก
- ๓. เมล็ดที่ถูกแมลงทำลาย ต้องไม่เกินร้อยละ ๒.๐ ของน้ำหนัก
- ๔. เมล็ดแตกและเมล็ดลีบรวมกันต้องไม่เกินร้อยละ ๒.๐ ของน้ำหนัก
- ๕. วัตถุอื่น ต้องไม่เกินร้อยละ ๑.๕ ของน้ำหนัก และต้องไม่มีเมล็ด

พืชน้ำมันหรือวัตถุดิบพืช

๖. ความชื้นโดยเฉลี่ยต้องไม่เกินร้อยละ ๑๔.๕ ของน้ำหนัก และต้องไม่มีส่วนใดส่วนหนึ่งมีความชื้นเกินร้อยละ ๑๕.๐ ของน้ำหนัก

ข้าวโพดชั้น ๒ ต้องเป็นเมล็ดดี หากจะมี

- ๑. เมล็ดสีอื่น ต้องไม่เกินร้อยละ ๓.๐ ของน้ำหนัก
- ๒. เมล็ดเสียบางส่วนและเมล็ดเสียมากรวมกันต้องไม่เกินร้อยละ ๕.๐ ของน้ำหนัก แต่เมล็ดเสียต้องไม่เกินร้อยละ ๒.๐ ของน้ำหนัก
- ๓. เมล็ดที่ถูกแมลงทำลายต้องไม่เกินร้อยละ ๓.๐ ของน้ำหนัก
- ๔. เมล็ดแตกและเมล็ดลีบรวมกันต้องไม่เกินร้อยละ ๓.๐ ของน้ำหนัก
- ๕. วัตถุอื่นต้องไม่เกินร้อยละ ๒.๐ ของน้ำหนัก และต้องไม่มีเมล็ดพืชน้ำมัน

หรือวัตถุดิบพืช

๖. ความชื้นต้องไม่เกินร้อยละ ๑๕.๐ ของน้ำหนัก (รายละเอียดคนนอกเหนือจากนี้ปรากฏในภาคผนวก)

สภาหอการค้าฯ เน้นได้ว่ามีบทบาทสำคัญอย่างยิ่งต่อวงการค้าข้าวโพด แต่ทั้งนี้ย่อมขึ้นอยู่กับนโยบายของรัฐบาลด้วย ถ้ารัฐบาลกำหนดนโยบายใหม่บทบาทของสภาหอการค้าฯ คงเปลี่ยนแปลงไปจากที่เป็นอยู่ แต่ถึงอย่างไรก็ตามสภาหอการค้าฯ ก็ยังคงเป็นหน่วยงานที่สำคัญต่อวงการค้าข้าวโพดในปัจจุบันนี้

บทบาทของสมาคมพ่อค้าข้าวโพดและพืชพันธุ์ไทย

สมาคมพ่อค้าข้าวโพดและพืชพันธุ์ไทย เริ่มก่อตั้งมาเป็นเวลา ๒๐ ปีแล้ว โดยเริ่มตั้งเมื่อปี พ.ศ. ๒๔๘๕ โดยกลุ่มพ่อค้าผู้ส่งออกพืชไร่ สำนักงานตั้งอยู่ที่ เลขที่ ๕๒/๖๖-๖๘

๓. สุรวงศ์ บางรัก กรุงเทพฯ ๕ มีวัตถุประสงค์เพื่อส่งเสริมการประกอบกิจการค้า การเพาะปลูกข้าวโพด ข้าวฟ่าง พืชพันธุ์ไทย และสินค้าพื้นเมืองทุกชนิด ให้การ สนับสนุนและส่งเสริมสมาชิกในคานการการค้า การแก้ไขปัญหาการค้ารวมทั้งประณีประนอม ข้อพิพาทระหว่างสมาชิก หรือระหว่างสมาชิกกับบุคคลภายนอกในปัญหาการค้า นอกจากนี้ ยังมีนโยบายในการร่วมมือกับรัฐบาลในการส่งเสริมการค้า

ปัจจุบันพืชที่สมาคมฯ ให้การส่งเสริมได้แก่ ข้าวโพด ข้าวฟ่าง ถั่วเขียว มัน เมล็ดกะหล่ำ และพริกแห้ง สำหรับข้าวโพดเป็นสินค้าหลักของสมาคมฯ เนื่องจาก มีจำนวนการซื้อขายมาก สมาคมฯ มีบทบาทอย่างมากในการขายข้าวโพดให้แก่ต่างประเทศ โดยทำหน้าที่เป็นตัวแทนของผู้ส่งออกในการทำสัญญาการขายข้าวโพดและการแก้ไขปัญหาค่าต่าง ๆ เกี่ยวกับการขายข้าวโพด เช่น ในปี ๒๕๑๗ ผู้ซื้อได้วันส่งเรือมารับมอบ ข้าวโพดช้ากว่ากำหนด ทำให้ผู้ส่งออกของไทยต้องเสียค่าใช้จ่ายเพิ่มขึ้น เช่น ค่าเช่า โกดัง ค่าดอกเบี้ยและเบี้ยประกันเพิ่มเติม สมาคมฯ ได้เป็นตัวแทนเรียกร้องค่าเสียหาย ความสัญญาได้รับเงินชดเชยค่าเสียหายจำนวน ๑๖,๖๘๘.๖๕๕.๑๖ บาท

นอกจากงานในคานการซื้อ-ขายข้าวโพด สมาคมฯ ยังได้ให้ความร่วมมือแก่ทาง ราชการและหน่วยงานต่าง ๆ ในการส่งเสริมผลิตผลข้าวโพด เช่น ส่งผู้ทรงคุณวุฒิไป ร่วมบรรยาย ในการประชุมข้าวโพดข้าวฟ่างแห่งชาติครั้งที่ ๔ ระหว่างวันที่ ๒๕ มีนาคม ถึง ๑ เมษายน ๒๕๒๐ ณ ตึกศูนย์วิจัยอารักขาข้าว เกษตรกลางบางเขน กรุงเทพฯ

บทบาทสำคัญอีกประการหนึ่งของสมาคมฯ คือ การร่วมทำการสำรวจผลผลิต ข้าวโพดโดยร่วมกับเจ้าหน้าที่กรมการค้าต่างประเทศ สภาหอการค้าแห่งประเทศไทย กรมส่งเสริมการเกษตรหาตัวเลขผลผลิตข้าวโพดเพื่อร่วมกันคาดคะเนตัวเลขประกอบการพิจารณาทำสัญญาขายข้าวโพดกับต่างประเทศ

ในด้านการอุตสาหกรรมเชื่อว่ามีส่วนอยู่มาก ในต้นปี ๒๕๑๕ ได้บริจาคหนังสือ
เอ็นไอซีโครปีเดียให้แก่หอสมุดของสภาหอการค้าไทย นอกจากนี้ยังได้ให้การสนับสนุน
งานวิจัยของมหาวิทยาลัยเกษตร ใน "โครงการทดลองข้าวโพคและข้าวฟ่างในระดั
ไร่อสิกร" ซึ่งมีวัตถุประสงค์เพื่อทำการวิจัยข้าวโพคพันธุ์ "สุวรรณ ๑" ซึ่งผลการวิจัย
จะเป็นประโยชน์แก่อสิกรและอุตสาหกรรมการผลิตข้าวโพคในอนาคต

นับได้ว่าสมาคมพ่อค้าข้าวโพคและพืชพันธุ์ไทยได้มีบทบาทสำคัญในวงการ
ข้าวโพคทั้งในด้านการส่งเสริมการผลิตและส่งเสริมการค้าข้าวโพคกับต่างประเทศ.