

บทที่ 5

ระบบบริหารสภาการศึกษามหามกุฏราชวิทยาลัย
ในพระบรมราชูปถัมภ์

สภาการศึกษามหามกุฏราชวิทยาลัย ในพระบรมราชูปถัมภ์ ตั้งอยู่ ณ วัดบวรนิเวศวิหาร เป็นสถาบันที่สมเด็จพระมหาสมณเจ้า กรมพระยาวชิรญาณวโรรส เป็นผู้ทรงริเริ่มสร้าง ทรงสถาปนา โดยได้รับพระบรมราชูปถัมภ์จากพระบาทสมเด็จพระปรมินทรมหาจุฬาลงกรณ์เกล้าเจ้าอยู่หัว เสด็จมาทรงเปิดเมื่อวันที่ 1 ตุลาคม พ.ศ.2436 ได้รับพระราชทานนามว่า "มหามกุฏราชวิทยาลัย" เพื่อเป็นอนุสรณ์แด่พระบาทสมเด็จพระจอมเกล้าเจ้าอยู่หัว ดังในประกาศพระราชปรารภในการก่อพระฤกษ์สังฆเสนาสนราชวิทยาลัย มีข้อความว่า

"จึงทรงพระกรุณาโปรดเกล้าฯ ให้ตั้งวิทยาลัยที่เล่าเรียนพระไตรปิฎก และวิชาชั้นสูง ขึ้น 2 สถาน ๆ หนึ่ง เป็นที่เล่าเรียนของพระสงฆ์ฝ่ายธรรมยุติกนิกาย ได้ตั้งไว้ที่วัดบวรนิเวศวิหาร พระอารามหลวง พระราชทานนามว่า มหามกุฏราชวิทยาลัย เป็นที่เฉลิมพระเกียรติยศ สมเด็จพระบรมชนกนาถ พระบาทสมเด็จพระจอมเกล้าเจ้าอยู่หัว...."¹

ในหนังสือเจ้าพระยาภาสกรวงศ์ กราบทูลในพระเจ้าน้องยาเธอ กรมหมื่นสมมตอมรพันธุ์ ลงวันที่ 21 มิถุนายน ร.ศ.117 ว่า

"แต่ในเวลานั้น พระเจ้าน้องยาเธอ กรมหมื่นวชิรญาณวโรรส ทรงใส่พระทัยในการเล่าเรียน ได้ตั้งโรงเรียนพระปริยัติธรรม ขึ้นที่วัดมกุฏกษัตริย์ เป็นของพระองค์ท่านเอง มีนักเรียนประมาณ 30 รูป ข้าพระพุทธเจ้าจึงได้กราบทูลขอพระบรมราชานุญาต มีสัณทิมที่จะจัดโปรดเกล้าฯ ให้หาภาในที่ประชุมปลุกษา ก็ไม่ตกลง ให้ข้าพระพุทธเจ้าไปทูลหาฤา สมเด็จพระสังฆราชตกลงเสียก่อน ได้กราบทูลก็ทรงนิ่งอยู่ การที่ตั้งวิทยาลัยก็กรณา แต่ในส่วนงบประมาณการศึกษา เติมมีเงินกมียของ

¹พระราชกิจจานุเบกษา (เล่ม 13 วันที่ 20 กันยายน, ร.ศ.115), หน้า 266.

เสวยพระเจ้านองยาเธออยู่เดือนละ 40 บาท เมื่อว่างประมาณที่ประชุมก็ตัด มีพระเจ้านองยาเธอกรม
 หนึ่งค่างราชานุกาฬ เป็นคน ไคทรงชอตัดออกเสียจากงบประมาณ เพราะว่า เห็นการที่พระองค์
 ทานไคกราบทูล สำหรับของกรมหนึ่งนวิริญาณ ข้าพระพุทธเจ้าก็ไคถวาย
 บังคมทูลขอเรียไร ในพระเจ้าฟ้างนองก็ไคถวายพอแก่ที่เเคยไครับพระราชทาน เมื่อการจะตั้งมหามกุฏราช-
 วิทยาลัยเป็นอันเที่ยงไมคกลงในที่ประชุม ข้าพระพุทธเจ้าก็รับนิคตนเอง ไคกราบทูลพระเจ้านองยาเธอ
 กรมหนึ่งนวิริญาณไคทรงจิดคั้งขึ้น ไคขอรับพระราชทานเงินในการพระราชกุศลตั้งวิทยาลัยนี้ เท่ากับที่พระราช
 ทานที่มหาธาตุวิทยาลัย พระบารมีปกเกล้าฯ เป็นคราวโชคคี่ การวิทยาลัยนั้นก็เป็นอันสำเร็จเจริญขึ้นทุกปี
 จนเป็นรูปอยู่เดี่ยวนี....."2

มหามกุฏราชวิทยาลัย เป็นมหาวิทยาลัยสงฆ์ฝ่ายธรรมยุติกาไคประกาศคั้งขึ้น ให้เป็นสถานศึกษา
 ทางพระพุทธศาสนาชั้นสูง ตั้งแต่วันที่ 30 ธันวาคม พ.ศ.2488 โดยมีสมเด็จพระสังฆราชเจ้า กรม
 หลวงวิริญาณวงศ์ ทรงเป็นนายกกรรมการมหามกุฏราชวิทยาลัยในพระบรมราชูปถัมภ์ ไคประกาศใช้
 ระเบียบและหลักสูตรของสภาการศึกษามหามกุฏราชวิทยาลัย เมื่อวันที่ 11 มิถุนายน พ.ศ.2489 และ
 ไคเปิดให้มีการอบรมศึกษาแก่พระภิกษุสามเณร ตั้งแต่วันที่ 16 กันยายน พ.ศ.2489 เป็นต้นมา โดยใ
 ชื่อว่า "สภาการศึกษามหามกุฏราชวิทยาลัย ในพระบรมราชูปถัมภ์" รับพระภิกษุสามเณรทั้งสองนิกายเข้า
 ศึกษาโดยผู้ศึกษาไมคองเสียค่าเล่าเรียน3

ความมุ่งหมาย

- ความมุ่งหมายของสภาการศึกษามหามกุฏราชวิทยาลัย ในพระบรมราชูปถัมภ์ มีคั้งนี้คือ
1. เพื่อให้เป็นสถานศึกษาพระปริยัติธรรม
 2. เพื่อให้เป็นสถานศึกษาวิชาทั้งของชาติไทยและของต่างชาติ
 3. เพื่อให้เป็นสถานเผยแพรพระพุทธศาสนา ทั้งในและนอกประเทศ

2"ความซัดของทางการศึกษา", เอกสารรัชกาลที่ 5 แผ่น ศ 1 เบ็ดเสร็จ ศึกษาธิการ 19-48, ร.ศ. 110-117.

3สัมภาษณ์ พระเทพกวี, เลขาธิการสภาการศึกษามหามกุฏราชวิทยาลัย ในพระบรมราชูปถัมภ์ ณ สำนักงาน วัดบวรนิเวศวิหาร, วันที่ 20 ธันวาคม 2513 เวลา 13.00-15.00 น.

4. เพื่อเป็นสถานที่ให้พระภิกษุสามเณรได้ศึกษาแล้ว มีความรู้ มีความสามารถในการบำเพ็ญประโยชน์แก่ประชาชนได้ดียิ่งขึ้น
5. เพื่อเป็นสถานที่ให้พระภิกษุสามเณรได้ศึกษาแล้ว มีความรู้และมีความสามารถในการค้นคว้า ใ้ตอบ อภิปรายธรรม ปฏิบัติธรรมได้อย่างกว้างขวางยิ่งขึ้น
6. เพื่อเป็นสถานที่ให้พระภิกษุสามเณรได้ศึกษาแล้ว มีความรู้ เป็นกำลังสำคัญในการจรจรโลง พระพุทธศาสนา และเป็นศาสนทายาทที่เหมาะสมตามกาลสมัย
7. เพื่อความเจริญก้าวหน้า และคงอยู่ตลอดกาลนานของพระพุทธศาสนา⁴

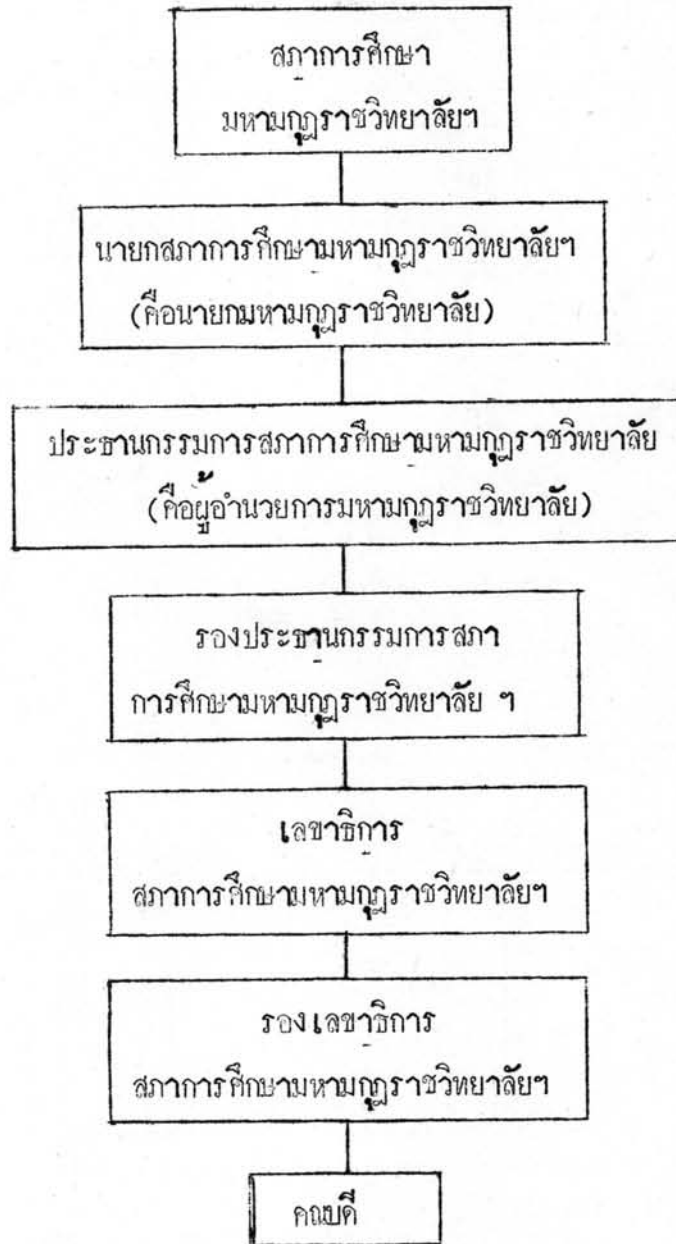
สภาการศึกษามหามกุฏราชวิทยาลัย ในพระบรมราชูปถัมภ์

สภาการศึกษามหามกุฏราชวิทยาลัย ในพระบรมราชูปถัมภ์ มีคณะกรรมการคณะหนึ่ง เรียกว่า กรรมการสภาการศึกษามหามกุฏราชวิทยาลัยในพระบรมราชูปถัมภ์ จำนวนไม่เกิน 24 ท่าน นอกจากนี้ ยังมีคณะอนุกรรมการฝ่ายบริหารคณะหนึ่ง จำนวนไม่เกิน 10 ท่าน และ คณะอนุกรรมการฝ่ายวิชาการ จำนวนไม่เกิน 12 ท่าน สภาการศึกษามหามกุฏราชวิทยาลัยในพระบรมราชูปถัมภ์ มีระบบดังแผนผังต่อไปนี้

⁴มหาวิทยาลัยพระพุทธศาสนาแห่งประเทศไทย ประวัติและหลักสูตรของสภาการศึกษามหามกุฏราชวิทยาลัย ในพระบรมราชูปถัมภ์ (พระนคร : โรงพิมพ์มหามกุฏราชวิทยาลัย, 2512), หน้า 1-2.

แผนผังที่ 8

ผู้บริหารการศึกษาสภาการศึกษา มหาวิทยาลัยในพระบรมราชูปถัมภ์



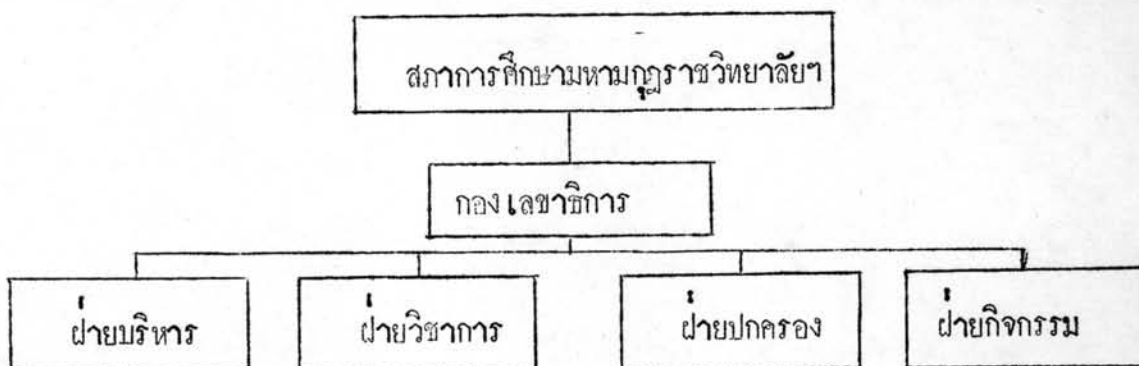
สภาการศึกษามหาวิทยาลัย ในพระบรมราชูปถัมภ์ ประกอบด้วย นายสภา ซึ่งนายกมหาวิทยาลัย เป็นนายกโดยตำแหน่ง ประธานกรรมการสภา ซึ่งผู้อำนวยการมหาวิทยาลัย เป็นประธานสภาโดยตำแหน่ง รองประธานสภา เลขานุการ รองเลขานุการ และ คณบดี

การจัดองค์การ

การบริหารงานขึ้นอยู่กับ กองเลขานุการ โดยมี เลขานุการเป็นหัวหน้า กองเลขานุการแบ่งเป็น 4 ฝ่าย คือ ฝ่ายบริหาร ฝ่ายวิชาการ ฝ่ายปกครอง และฝ่ายกิจกรรมพิเศษ การบริหารงานทั้งฝ่ายบริหาร ฝ่ายวิชาการ ฝ่ายปกครอง และฝ่ายกิจกรรม อยู่ในความควบคุมของเลขานุการ เฉพาะฝ่ายกิจกรรมพิเศษนั้น มีหัวหน้าฝ่ายเป็นหัวหน้าประจำอยู่ และขึ้นกับกอง เลขานุการ แผนผังกองเลขานุการมีดังต่อไปนี้

แผนผังที่ 9

การจัดองค์การของกอง เลขานุการ



แหล่งที่มา :- ประวัติและหลักสูตรของสภาการศึกษามหาวิทยาลัย (พระนคร : โรงพิมพ์มหาวิทยาลัย, 2512), หน้า 2-4.

การบริหารงานในแต่ละองค์การ

ในแต่ละฝ่ายมีหน้าที่ในการบริหารดังนี้คือ

1. ฝ่ายบริหาร มีแผนกเลขานุการ ทำหน้าที่ธุรการ ทะเบียนสถิติและสารบรรณ เช่น จัดหา ผู้สอน อุปกรณ์การสอน จัดรับนักศึกษา จัดการสอน ทราวจสอบ เป็นต้น
2. ฝ่ายวิชาการ มีหน้าที่เป็นกองตำรา โดย ผลิตตำรา คัดเลือกตำรา ควบคุมห้องสมุด กำหนด หลักสูตร ติดตามผล และทำการวิจัย
3. ฝ่ายปกครอง ทำหน้าที่ดูแลรักษาความเป็นระเบียบเรียบร้อยของมหาวิทยาลัย⁵
4. ฝ่ายกิจกรรมพิเศษ แบ่งเป็นหน่วยงานฝ่ายย่อยอีกดังนี้
 - 4.1 ฝ่ายคนควาและตำรา มีหน้าที่คนควาเกี่ยวกับพระพุทธศาสนา และอื่น ๆ จัดพิมพ์ ตำราเรียน และหนังสือที่มีสาระประโยชน์
 - 4.2 ฝ่ายห้องสมุด มีหน้าที่เกี่ยวกับกิจการห้องสมุด และรับภาระในการจัดหนังสือเรียน และคนควาของครู นักศึกษาและประชาชน
 - 4.3 ฝ่ายเผยแพร่และสงเคราะห์ มีหน้าที่อบรมบรรยายสอนศีลธรรม หลักธรรมแก่ประชาชน นักศึกษา ศึกษานิเทศก์ ทั้งชาวไทยและชาวต่างประเทศโดยการเขียน นอกจากนี้ยังแปลตำราเป็นภาษา ต่างประเทศ การหุ้ตามโรงเรียนต่าง ๆ ทางสถานีวิทยุกระจายเสียง และทางสมาคมต่าง ๆ พร้อม ทั้งสงเคราะห์ช่วยเหลือเรื่องนุ้ชม ยารักษาโรค และพัฒนาในถิ่นทุรกันดาร
 - 4.4 ฝ่ายปฏิบัติ มีหน้าที่ดูแลในการอบรมภาควิชาการและควบคุมการบำเพ็ญสมณกรรมฐาน วิปัสสนากรรมฐาน ในการอบรมภาคปฏิบัติการ
 - 4.5 ฝ่ายบาลีศึกษาสำหรับคฤหัสถ์ เปิดสอนและสอบภาษาบาลีสำหรับคฤหัสถ์ โดยให้หลัก สุตรมาตรฐานการสอบและขอสอบเช่นเดียวกับหลักสูตรแผนกบาลีของคณะสงฆ์ สำหรับการสอบเริ่มตั้งแต่ พ.ศ.2506 กิจกรรมนี้เป็นของมหาจุฬาราชวิทยาลัย มอบให้สภาการศึกษามหาจุฬาราชวิทยาลัยในพระ บรมราชูปถัมภ์เป็นผู้จัด
 - 4.6 ฝ่ายวาทศิลป์ จัดการอบรมพระภิกษุสามเณรนักศึกษา นักเรียนศูนย์ศึกษาพระพุทธ ศาสนาวันอาทิตย์ และประชาชนทั่วไปให้มีความสามารถในการพูด การอธิบายธรรม การปฐกถา การ ไต่สวน การกล่าวปราศรัย สุนทรพจน์ ในโอกาสต่าง ๆ เริ่มกิจกรรมนี้ตั้งแต่ พ.ศ.2507

4.7 ฝ่ายธรรมทูต สภาการศึกษามหามกุฏราชวิทยาลัยในพระบรมราชูปถัมภ์ ได้มอบหมายจากแม่กองธรรมทูต ให้เป็นหัวหน้าพระธรรมทูตสายที่ 9 ต่อมาเปลี่ยนเป็นสายที่ 7 มีเขตปฏิบัติการณ์ภาคตะวันออกเฉียงเหนือ ได้แก่ จังหวัดต่อไปนี้คือ ปราจีนบุรี นครนายก ฉะเชิงเทรา ชลบุรี ระยอง จันทบุรีและตราด โดยจัดส่งพระภิกษุนักศึกษา และพระภิกษุจากสำนักอื่น ๆ ออกจาริกไปยังถิ่นทุรกันดารในจังหวัดดังกล่าวนี้ เพื่อเยี่ยมเยียน อบรมประชาชน ให้ดำเนินชีวิตตามหลักพระพุทธศาสนา นอกจากนี้ยังทำการพัฒนาท้องถิ่น และสังคมสงเคราะห์แก่ประชาชนในท้องถิ่นนั้น ๆ

4.8 ฝ่ายบาลีและภาษาอื่น เปิดสอนภาษาบาลีสำหรับชั้นเปรียญธรรม 5 ถึงเปรียญธรรม 9 แก่พระภิกษุสามเณรทั่วไป และเปิดอบรมภาษาบาลี ภาษาสันสกฤต ภาษาฝรั่งเศส ภาคธรรม แก่ผู้สนใจ โดยไม่เสียค่าเล่าเรียน

* 4.9 ฝ่ายธรรมศึกษา เปิดการสอนธรรมศึกษาชั้นประถมศึกษาตรี ประถมศึกษาโท และธรรมศึกษาเอก แก่ผู้สนใจทั่วไป

4.10 ฝ่ายต่างจังหวัด จัดส่งพระภิกษุผู้สำเร็จการศึกษา ไปปฏิบัติศาสนกิจประจำในต่างจังหวัด และอำนวยความสะดวกให้เป็นเวลาอย่างต่ำ 1 ปี พร้อมทั้งจัดเจ้าหน้าที่ไปวัดผลงานของพระภิกษุเหล่านั้น รวมทั้งปรึกษาราชการกับพระเถระผู้ใหญ่ในจังหวัดนั้น ๆ

4.11 ฝ่ายต่างประเทศ เปิดอบรมพระภิกษุนักศึกษา และครู อาจารย์ ผู้ที่ใฝ่ปรารถนาแล้วเป็นพิเศษ ก่อนเดินทางไปเผยแผ่พระพุทธศาสนาในต่างประเทศ ตลอดจนการติดต่อประสานงานกับพระภิกษุเหล่านั้นทั้งความเป็นอยู่ และการให้คำตอบเกี่ยวกับพระพุทธศาสนาแก่ชาวต่างประเทศ

4.12 ฝ่ายศูนย์ศึกษาพระพุทธศาสนาวันอาทิตย์ มีหน้าที่ให้การอบรมในค่านศีลธรรมแก่นักเรียนทั่วไป ให้มีความรู้ในเรื่องพระพุทธศาสนา วัตถุประสงค์ของพระพุทธศาสนา วัฒนธรรม ระเบียบประเพณี กิจกรรมนี้เริ่มจัดตั้งแต่ พ.ศ.2504

4.13 ฝ่ายธรรมวิทยากร จัดส่งพระภิกษุนักศึกษาไปอบรม และสอนศีลธรรม ตามโรงเรียนราษฎร ในเขตนครหลวงกรุงเทพธนบุรี โดยมีประชาชนนักศึกษาเป็นหัวหน้าฝ่าย

4.14 ฝ่ายอบรมพิเศษแก่อบุชาสกุลบาลี จัดการอบรมอบุชาสกุลบาลี ให้มีความรู้ในวิชาศาสนา วิชาภาษา และวิชาการพัฒนา ซึ่งแยกเป็นรายวิชาย่อย 16 วิชา ใช้เวลาอบรม 2 ปี

4.15 วารสาร จัดพิมพ์วารสารรายเดือนชื่อ ธรรมจักษุ โดยร่วมมือกับมหามกุฏราชวิทยาลัย และจัดพิมพ์วารสารพุทธรายเดือน ซึ่งต่อมาเปลี่ยนชื่อเป็น พุทธชาติ เป็นวารสารสำหรับเยาวชน

4.16 สถาบันแม่ศรีไทย ทั้งสำนักงานกลางอยู่ ณ สภาการศึกษามหามกุฏราชวิทยาลัย
ในพระบรมราชูปถัมภ์ และสถานศึกษาแห่งนี้ ได้ให้ความร่วมมือในการดำเนินกิจการตามควร⁶

หลักเกณฑ์การจัดหลักสูตร

สภาการศึกษามหามกุฏราชวิทยาลัย ในพระบรมราชูปถัมภ์ มีหลักเกณฑ์ในการจัดหลักสูตร ดังนี้

1. ให้เหมาะแก่ภาวะของพระภิกษุสามเณร
2. ให้เหมาะแก่เวลาเรียนของพระภิกษุสามเณร
3. ให้เหมาะแก่ความจำเป็นและปริมาณที่จะรองรับ
4. ให้เหมาะแก่ความเป็นศาสนทายาทที่เหมาะสม
5. ให้พระภิกษุสามเณร มีความรู้ความสามารถในการปฏิบัติธรรม การคนควา การเผยแผร

พระพุทธานุศาสน และการนำเพ็ญประโยชน์โดยกว้างขวาง อันเป็นไปเพื่อความตั้งมั่นของพระพุทธานุศาสน
คฤหบดี วิชาที่เรียนในหลักสูตรจึงแตกต่างจากหลักสูตรการศึกษาทั่ว ๆ ไป ทั้งนี้เพื่อต้องการ
ให้เหมาะสมแก่ความจำเป็นของพระภิกษุสามเณร บางวิชาก็เหมือนวิชาสามัญ แต่บางวิชาก็ไม่เหมือน
บางวิชาสามัญมีเรียนแต่ทางสภาการศึกษามหามกุฏราชวิทยาลัย ในพระบรมราชูปถัมภ์ไม่มีเรียน เช่น
วิชาคณิตศาสตร์มีเรียนในชั้นเตรียมอุดมศึกษาของกระทรวงศึกษาธิการ แต่ไม่มีในชั้นเตรียมอุดมศึกษาของสาย
พระพุทธานุศาสน เพราะพระภิกษุสามเณร เรียนวิชาวิทยาศาสตร์ เพียงเพื่อรู้เท่านั้น เพื่อจะได้นำมาประกอบ
ในการเผยแผรศาสนธรรม มิใช่เป็นการเรียนเพื่อหาความเชี่ยวชาญ แต่บางวิชาต้องเรียนใหม่ความเชี่ยวชาญ
จริง ๆ เช่น วิชาภาษาสันสกฤต ซึ่งไม่มีเรียนในชั้นเตรียมอุดมศึกษาของกระทรวงศึกษาธิการ ทั้งนี้เพราะ
ความจำเป็นที่จะต้องเรียนรู้เท่ากัน และพระภิกษุสามเณรที่จะมาเรียนนี้ ต้องสำเร็จเปรียญธรรม และนัก
ธรรม เป็นพื้นฐานมาก่อน⁷

⁷มหาวิทยาลัยพระพุทธานุศาสนแห่งประเทศไทย, เรื่องเดิม, หน้า 10.



แผนการศึกษา

แผนการศึกษาของสภาการศึกษามหามกุฏราชวิทยาลัย ในพระบรมราชูปถัมภ์ จัดระบบการศึกษาตั้งแต่ ชั้นมัธยมศึกษาจนถึงระดับที่ เปรียบเทียบพระภิกษุสามเณรที่ประสงค์จะเข้าศึกษาในมหาวิทยาลัยแห่งนี้ ซึ่งจะต้อง เป็นผู้มีพื้นฐานความรู้ทาง เปรียญธรรมและนักธรรมมาก่อน ให้มีความรู้พื้นฐานเพื่อการสอบคัดเลือก ชั้นนอมนั้น เปรียญธรรมก่อนการสอบคัดเลือกเข้าศึกษาในมหาวิทยาลัย ซึ่งทางสภาการศึกษามหามกุฏราชวิทยาลัยในพระบรมราชูปถัมภ์จัดอบรมให้ก่อน เป็นเวลาประมาณ 3-5 เดือน วิชาที่จัดในชั้นนอมนั้น แบ่งเป็น 3 หมวด คือ

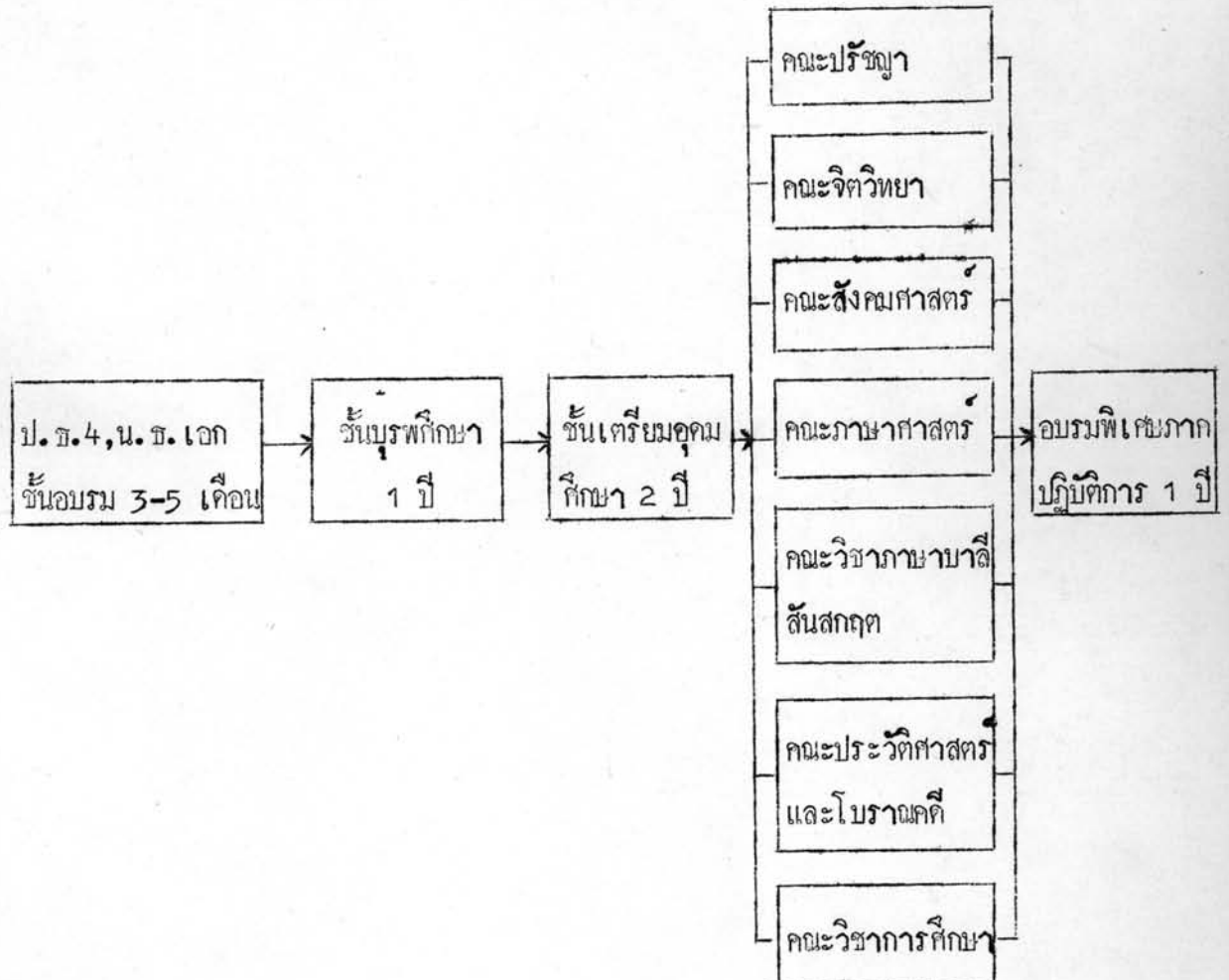
1. หมวดวิชาศาสนา ไทแก่วิชษาพระพุทธศาสนา
2. หมวดวิชาภาษา ไทแก่วิชษาภาษาบาลี ภาษาสันสกฤต ภาษาอังกฤษ และภาษาไทย
3. หมวดวิชาประกอบ ไทแก่วิชษา สังคมศึกษา บรรณารักษศาสตร์ วิทยาศาสตร์ และคณิตศาสตร์

ในการสอบคัดเลือกนี้ทั้งการสอบข้อเขียน และการสอบสัมภาษณ์ วิชาที่สอบข้อเขียนได้แก่ วิชา ภูมิศาสตร์ ประวัติศาสตร์ ภาษาบาลี ภาษาสันสกฤต ภาษาอังกฤษ ภาษาไทย และคณิตศาสตร์ ส่วนการสอบสัมภาษณ์นั้น สัมภาษณ์ภาษาไทย และภาษาบาลี เกี่ยวกับเรื่องพระพุทธศาสนา

ตามแผนการศึกษาของสภาการศึกษามหามกุฏราชวิทยาลัยในพระบรมราชูปถัมภ์ แบ่งการศึกษา ออกเป็น 2 ระดับ กำหนดเวลาเรียนจนจบหลักสูตร 7 ปี คือระดับต่ำกว่าปริญญาตรี 3 ปี และระดับปริญญาตรี 4 ปี เมื่อสำเร็จแล้วต้องได้รับการอบรมพิเศษภาคปฏิบัติการอย่างน้อย 1 ปี จึงจะมีสิทธิได้รับปริญญาตรี ศาสนศาสตรบัณฑิต (ศ.บ.) แผนการศึกษาจัดเป็นรูปดังนี้

แผนผังที่ 10

แผนการศึกษาของสภาการศึกษา มหาวิทยาลัย
ในพระบรมราชูปถัมภ์



ตารางที่ 2

จำนวนชั่วโมง เรียนต่อหนึ่งสัปดาห์และต่อหนึ่งภาคเรียน
ในชั้นระดับต่ำกว่าปริญญาตรี จำแนกตามระดับชั้น

ระดับชั้น	จำนวนชั่วโมง วิชาศาสนา		จำนวนชั่วโมง วิชาภาษา		จำนวนชั่วโมง วิชาประกอบ		รวม		หมายเหตุ
	1 สัปดาห์	1 ภาค	1 สัปดาห์	1 ภาค	1 สัปดาห์	1 ภาค	1 สัปดาห์	1 ภาค	
บรรพศึกษา ภาค 1	5	100	12	240	13	260	30	600	
บรรพศึกษา ภาค 2	5	100	12	240	13	260	30	600	
เตรียมอุดม 1 ภาค 1	7	140	11	220	12	240	30	600	
เตรียมอุดม 1 ภาค 2	7	140	11	220	12	240	30	600	
เตรียมอุดม 2 ภาค 1	7	140	11	220	12	240	30	600	
เตรียมอุดม 2 ภาค 2	7	140	11	220	12	240	30	600	
รวม	38	760	68	1360	74	1480	180	3600	

การศึกษาระดับต่ำกว่าปริญญาตรีนั้น หลักสูตร 3 ปี ปีละ 2 ภาคเรียน ภาคเรียนละ 600 ชั่วโมง รวม 3600 ชั่วโมง 120 สัปดาห์ ซึ่งแสดงในตารางที่ 8

การบริหารการศึกษาระดับต่ำกว่าปริญญาตรี

การบริหารการศึกษาระดับต่ำกว่าปริญญาตรีของสภาการศึกษามหามกุฏราชวิทยาลัย ในพระบรมราชูปถัมภ์ แบ่งระดับชั้นของการศึกษาออกเป็น 2 ชั้นคือ

1. ชั้นบุรพศึกษา คือ ชั้นแรกที่นักศึกษายูเณการสอบคัดเลือกเข้าศึกษาหลักสูตร 1 ปี ปีหนึ่งแบ่งเป็น 2 ภาคเรียน ภาคเรียนละ 20 สัปดาห์ เวลาเรียนสัปดาห์ละ 30 ชั่วโมง รวม 2 ภาคเรียน 1,200 ชั่วโมง
2. ชั้นเตรียมอุดม หรือ ชั้นเตรียมศาสตราจารย์ วิทยุที่สำเร็จการศึกษาชั้นบุรพศึกษาเข้าศึกษาหลักสูตร 2 ปี คือชั้นเตรียมอุดมปีที่ 1 และชั้นเตรียมอุดมปีที่ 2 ปีหนึ่งแบ่งเป็น 2 ภาคเรียน ภาคเรียนละ 20 สัปดาห์ สัปดาห์ละ 30 ชั่วโมง รวมเวลาเรียน 4 ภาคเรียน 2,400 ชั่วโมง

การจัดแบ่งประเภทวิชา

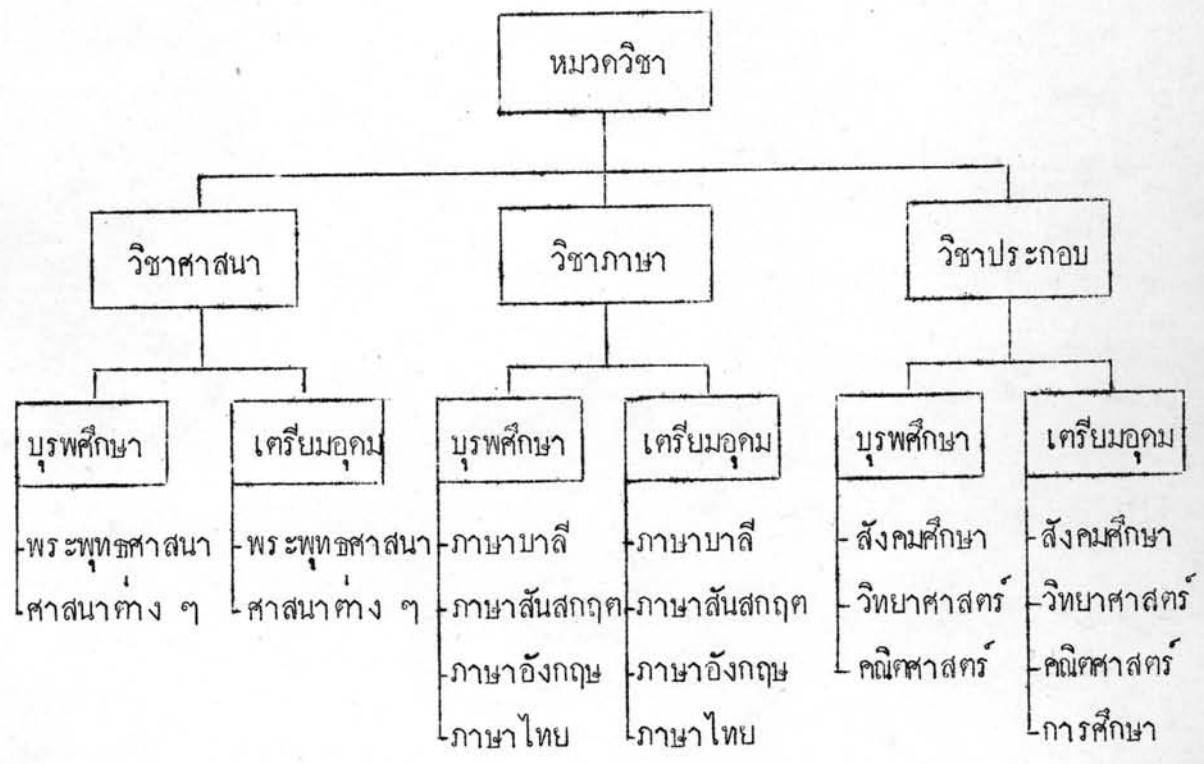
การศึกษาระดับต่ำกว่าปริญญาตรี สภาการศึกษามหามกุฏราชวิทยาลัย ในพระบรมราชูปถัมภ์ ได้จัดแบ่งประเภทวิชาออกเป็น 3 หมวดคือ

1. หมวดวิทยาศาสตร์ หมายถึง วิชาที่เกี่ยวข้องกับศาสนา ได้แก่ วิชาพระพุทธศาสนา และศาสนาต่าง ๆ
 2. หมวดวิชาภาษา หมายถึง วิชาภาษาบาลี ภาษาสันสกฤต ภาษาอังกฤษ และภาษาไทย
 3. หมวดวิชาประกอบ หมายถึง วิชาที่เป็นอุปกรณ์ในการเผยแพรพระพุทธศาสนาและสังคมสงเคราะห์ ได้แก่ วิชาสังคมศึกษา วิทยาศาสตร์ คณิตศาสตร์ และการศึกษา⁸
- การจำแนกวิชาต่าง ๆ ในชั้นระดับต่ำกว่าปริญญาตรีในแผนผังต่อไปนี้

⁸สัมภาษณ์ พระเทพกวี, เลขาธิการสภาการศึกษามหามกุฏราชวิทยาลัย ในพระบรมราชูปถัมภ์ ณ สำนักงาน วัดบวรนิเวศวิหาร, วันที่ 20 ธันวาคม 2513 เวลา 13.00-15.00 น.

แผนผังที่ 11

วิชาและหมวดวิชาในชั้นระดับต่ำกว่าปริญญาตรี



คุณสมบัติของผู้สมัคร

คุณสมบัติของผู้เข้าศึกษาในมหาบัณฑิตวิทยาลัย ดังต่อไปนี้

1. เป็นพระภิกษุสามเณรอุปสมบทโดยชอบตาม ป.ช.4, น.ช.เอก
2. สอบคัดได้กได้
3. มีสุขภาพดี
4. มีผู้รับรอง
5. ไม่มีโรคติดต่อ⁹

การบริหารการศึกษาระดับชั้นปริญญาตรี

การบริหารการศึกษาระดับชั้นปริญญาตรีของสภาการศึกษามหาบัณฑิตวิทยาลัย ในพระบรมราชูปถัมภ์ ใช้เวลาเรียน 4 ปี แบ่งเป็น 2 ภาค คือ

1. ภาควิชาการรวม ใช้เวลาเรียน 2 ปี ในชั้นปริญญาตรีปีที่ 1-2 นักศึกษาทุกรูปต้องเรียนวิชา รวมกัน 3 หมวดวิชา คือ

1.1 หมวดวิชาศาสนา ได้แก่ วิชาพระพุทธศาสนาและศาสนาต่าง ๆ

1.2 หมวดวิชาภาษา ได้แก่ วิชาภาษาบาลี ภาษาอังกฤษ ภาษาสันสกฤต ภาษาฝรั่งเศส และภาษาไทย

1.3 หมวดวิชาประกอบ ได้แก่ วิชาปรัชญา ทรรกวิทยา จิตวิทยา วิทยาศาสตร์ ชีววิทยา สังคมวิทยา โบราณคดี และวิชาการศึกษา¹⁰

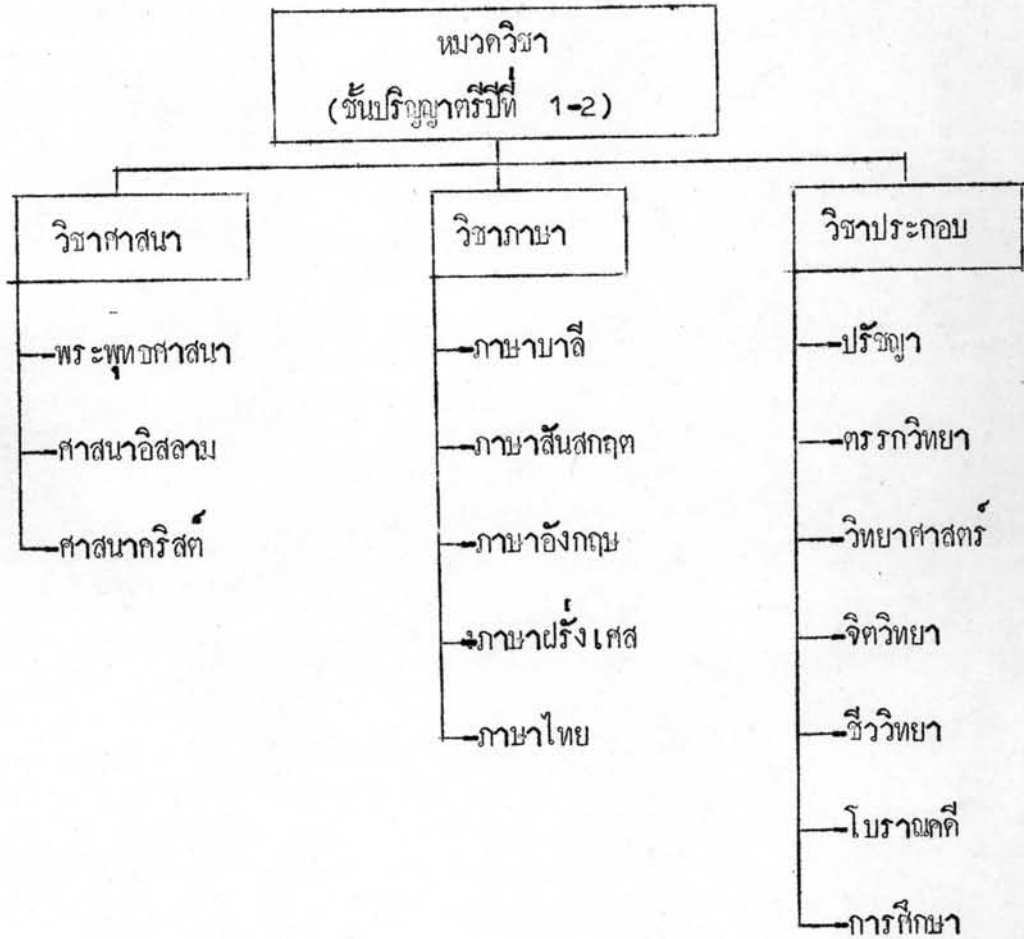
ภาควิชาการรวมแสดงในแผนผังต่อไปนี้

⁹มหาวิทยาลัยพระพุทธศาสนาแห่งประเทศไทย, เรื่องเดิม, หน้า 3.

¹⁰พระมหาประยุทธ์ ปยุตฺโต "การศึกษาของคณะสงฆ์ไทย" พุทธจักร, ปีที่ 23 ฉบับที่ 6 (มิถุนายน, 2512), หน้า 25.

แผนผังที่ 12

วิชาและหมวดวิชา เฉพาะชั้นปริญญาตรี ปีที่ 1-2



2. ภาควิชาเฉพาะ ใช้เวลาเรียน 2 ปี ต่อจากภาควิชาธรรมในชั้นปริญญาตรีปีที่ 3-4 เลือก
ศึกษาสาขาใดสาขาหนึ่ง หรือคณะใดคณะหนึ่งโดยเฉพาะ มี 7 สาขา หรือคณะ คือ

- 2.1 คณะปรัชญา
- 2.2 คณะจิตวิทยา
- 2.3 คณะสังคมศาสตร์
- 2.4 คณะภาษาศาสตร์
- 2.5 คณะวิชาภาษาบาลีและสันสกฤต
- 2.6 คณะประวัติศาสตร์และโบราณคดี
- 2.7 คณะวิชาการศึกษา

ปัจจุบัน เปิดการศึกษาเพียง 3 คณะคือ คณะปรัชญา คณะจิตวิทยา และคณะสังคมศาสตร์
ผู้สำเร็จการศึกษาจะได้รับปริญญาตรี ศาสตรบัณฑิต ตามสาขาวิชานั้น ๆ นอกจากนี้ยังมีคณะพิเศษ
คือ คณะพระพุทธศาสตร์ ซึ่งจัดพิเศษสำหรับชาวต่างประเทศ

ในภาควิชาเฉพาะ นักศึกษาเริ่มศึกษาในชั้นปริญญาตรี ปีที่ 3-4 หมวดวิชาที่ต้องเรียนรวมกัน
เป็นวิชาบังคับ คือ หมวดวิชาศาสนา ได้แก่ วิชาพระพุทธศาสนา ศาสนาเปรียบเทียบ และหมวดวิชา
ภาษา ได้แก่ วิชาภาษาบาลี ภาษาสันสกฤต ภาษาอังกฤษ และภาษาฝรั่งเศส ส่วนหมวดวิชาประกอบ
ก็คือ หมวดวิชาเฉพาะนั่นเอง ซึ่งแต่ละคณะ แยกวิชาเรียนแตกต่างกัน ดังแสดงในแผนผังต่อไปนี้

วิชาเฉพาะในคณะต่าง ๆ ของชั้นปริญญาตรี ปีที่ 3 และปีที่ 4



จากตารางที่ 9 แสดงว่านักศึกษาจะต้องศึกษาหลักสูตรปริญญาตรี ในเวลา 4 ปี ให้ได้จำนวน หน่วยกิต 240 หน่วยกิต และปฏิบัติการรวมฐานกับปฏิบัติศาสนกิจอีก 1 ปี ในชั้นปริญญาตรีปีที่ 1 และปีที่ 2 ต้องได้หน่วยกิตชั้นละ 60 หน่วยกิต ใน 2 ภาคเรียน แบ่งเป็นหมวดวิทยาศาสตร์ 10 หน่วยกิต หมวดวิชา ภาษา 28 หน่วยกิต หมวดวิชาประกอบ 22 หน่วยกิต ชั้นปีที่ 3 และปีที่ 4 หมวดวิทยาศาสตร์ 10 หน่วยกิต หมวดวิชาภาษา 26 หน่วยกิต และหมวดวิชาประกอบ 24 หน่วยกิต รวมตลอด 4 ปี เท่ากับ 240 หน่วยกิต จำนวนชั่วโมง เรียนชั้นปริญญาตรีปีที่ 1 และปีที่ 2 กำหนดเวลาเรียนชั้นละ 1 ปี แบ่งเป็นปีละ 2 ภาคเรียน ภาคเรียนละ 20 สัปดาห์ สัปดาห์ละ 30 ชั่วโมง รวม 4 ภาคเรียน เท่ากับ 2400 ชั่วโมง ไม่นับเวลาในการค้นคว้า

ชั้นปริญญาตรีปีที่ 2 และปีที่ 3 แยกคณะสาขาวิชานักศึกษาต้องเลือกศึกษาตามคณะสาขาวิชาที่ ตนถนัดและสนใจ แต่ต้องศึกษารวมกันในวิชาบังคับศึกษาทั่วไป ได้แก่หมวดวิทยาศาสตร์และหมวดวิชาภาษา แล้วจึงแยกศึกษาวิชาตามคณะที่ตนเลือก กำหนดเวลาศึกษาชั้นละ 1 ปี แบ่งเป็นปีละ 2 ภาคเรียน ภาค เรียนละ 20 สัปดาห์ สัปดาห์ละ 30 ชั่วโมง รวม 4 ภาคเรียน 2400 ชั่วโมง ไม่นับเวลาค้นคว้า

ดังนั้นในการศึกษาชั้นปริญญาตรี จึงนับเวลารวมตลอด 4 ปี จำนวนหน่วยกิต 240 หน่วยกิต จำนวนชั่วโมงเรียน 4800 ชั่วโมง จึงจะสำเร็จการศึกษาและต้องอบรมพิเศษภาคปฏิบัติการอีก 1 ปี จึงจะมีสิทธิได้รับปริญญาตรี จำนวนหน่วยกิตและจำนวนชั่วโมงเรียน ดังในตารางต่อไปนี้

หน่วยกิต

หน่วยกิตคือตัวเลขแสดงอัตราสิทธิที่นักศึกษาจะพึงได้รับเมื่อได้ศึกษาครบตามกำหนดเวลา และสอบได้ในวิชานั้น ๆ หน่วยกิตหนึ่งมีค่าแสดงว่า วิชาหนึ่ง ๆ มีกำหนดให้ศึกษา 1 ชั่วโมงต่อ 1 สัปดาห์ ตลอด 1 ภาคเรียน แต่อาจมีค่าเท่ากับ 2 ถึง 3 ชั่วโมง สำหรับวิชาที่มีภาคปฏิบัติ¹¹

จำนวนหน่วยกิตในการศึกษาระดับปริญญาตรี แสดงในตารางต่อไปนี้

ตารางที่ 3

จำนวนหน่วยกิตของแต่ละหมวดวิชาในระดับปริญญาตรี

จำแนกตามระดับชั้น

ชั้นปี	จำนวนหน่วยกิต			รวม	หมายเหตุ
	วิทยาศาสตร์	วิชาภาษา	วิชาประกอบ		
1	10	28	22	60	} ภาคเรียนละ 30 หน่วยกิต
2	10	28	22	60	
3	10	26	24	60	
4	10	26	24	60	
รวม	40	108	92	240	

¹¹มหาวิทยาลัยพระพุทธศาสนาแห่งประเทศไทย, เรื่องเดิม, หน้า 13.

ตารางที่ 4

จำนวนหน่วยกิต และจำนวนชั่วโมงเรียนต่อ
หนึ่งภาคเรียนในระดับชั้นปริญญาตรี จำแนกตามระดับชั้นเรียน

ระดับชั้น	หมวดวิทยาศาสตร์		หมวดวิชาภาษา		หมวดวิชาประกอบ		รวม		หมายเหตุ
	หน่วยกิต	ชั่วโมง	หน่วยกิต	ชั่วโมง	หน่วยกิต	ชั่วโมง	หน่วยกิต	ชั่วโมง	
1 ภาคแรก	5	100	14	280	11	220	30	600	
1 ภาคหลัง	5	100	14	280	11	220	30	600	
2 ภาคแรก	5	100	14	280	11	220	30	600	
2 ภาคหลัง	5	100	14	280	11	220	30	600	
3 ภาคแรก	5	100	13	260	12	240	30	600	
3 ภาคหลัง	5	100	13	260	12	240	30	600	
4 ภาคแรก	5	100	13	260	12	240	30	600	
4 ภาคหลัง	5	100	13	260	12	240	30	600	
	40	800	108	2160	92	1840	240	4800	

หมายเลขประจำวิชา

หมายเลขประจำวิชาเลข 3 ตัว มีความหมายดังนี้
 ตัวที่หนึ่ง หมายถึง รายวิชาที่เรียนในระดับชั้นนั้น ๆ
 ตัวที่สอง หมายถึง ลักษณะวิชาในวิชาประเภทเดียวกัน
 ตัวที่สาม หมายถึง ภาคเรียน ถ้าตัวเลขนี้หมายถึงวิชาที่ต้องเรียนในภาคแรก ถ้าเลขนี้หมายถึงวิชาที่ต้องเรียนในภาคหลัง

ตัวอักษร "บ" หมายถึง วิชาที่ต้องเรียนในระดับชั้นมัธยมศึกษา

ตัวอักษร "ค" หมายถึง วิชาที่ต้องเรียนในระดับชั้นเตรียมอุดมปีที่ 1 และปีที่ 2¹²

กำหนดวันและเวลาเรียน

กำหนดวันเรียนในแต่ละปีการศึกษา เปิดเรียนเดือนพฤษภาคม ถึงเดือนมีนาคม แบ่งเป็น 2 ภาคเรียน คือ

1. ภาคแรก เดือนพฤษภาคมถึงเดือนกันยายน รวม 100 วัน

2. ภาคหลัง เดือนตุลาคมถึงเดือนมีนาคม รวม 100 วัน

วันเรียนไม่นับวันสอบไล่ประจำภาค

วันหยุดคือ วันฉัตรมงคล วันอัฐมาส วันอาทิตย์ และวันหยุดเรียนพิเศษ ได้แก่ วันต่อไปนี้

1. วันสอบมาติสสัยแรก 11 วัน

2. การสอบมาติสสัยหลัง 5 วัน

3. เทศกาลเข้าพรรษา 4 วัน

4. วิสาขบูชา

5. มาฆบูชา

6. วันสมเด็จพระมหาสมณเจ้ากรมพระยาวชิรญาณวโรรส 3 วัน

7. พักฤดูร้อนเดือนเมษายน

¹²มหาวิทยาลัยพระพุทธศาสนาแห่งประเทศไทย, เรื่องเดิม, หน้า 73-75.

เวลาเรียน สัปดาห์ละ 5 วัน วันละ 6 ชั่วโมง ตั้งแต่เวลา 13.00-19.00 น. ไม่นับรวม
ถึงชั่วโมงค้นคว้าออกชั้นเรียน ชั่วโมงการอบรม และชั่วโมงภาคปฏิบัติ¹³

การวัดผลการศึกษา

นักศึกษาต้องมีเวลาเรียนอย่างน้อย 80 % หรือในกรณีที่ผู้ศึกษาเรียน อาพาธ ต้องมีเวลาเรียน
อย่างน้อย 60 % จึงจะมีสิทธิเข้าสอบ

การศึกษาทุกระดับ การสอบต้องสอบได้เป็นรายหมวดวิชา ไม่มีการสอบแก้ตัว และถ้าสอบหมวด
วิชาศาสนาตก ถือว่าหมดสิทธิ์เป็นนักศึกษาวิชาสามัญวิชาไม่มีการเรียน แต่มีการสอน เช่น วิชาความรู้รอบ
ตัว และวิชาเรียงความไทย

เฉพาะชั้นปริญญาตรี¹⁴ 4 ทุกวิชาต้องสอบเป็นภาษาอังกฤษ ยกเว้นวิชาที่ต้องใช้ภาษาไทยโดย
เฉพาะ ถ้าสอบตกเกิน 2 ใน 3 ของหมวดวิชาทั้งหมด จึงจะหมดสิทธิ์สอบแก้ตัว

เกณฑ์การตัดสินคะแนน

ในการตัดสินคะแนน กำหนดคะแนนและคาร์ระดับคะแนนไว้ดังนี้

ชั้น A คาร์ระดับคะแนน 4 หมายถึง ดีเลิศ คะแนน 90-100 %

ชั้น B คาร์ระดับคะแนน 3 หมายถึง ดี คะแนน 80-89 %

ชั้น C คาร์ระดับคะแนน 2 หมายถึง พอใช้ คะแนน 70-79 %

ชั้น D คาร์ระดับคะแนน 1 หมายถึง อ่อน คะแนน 60-69 %

ชั้น E คาร์ระดับคะแนน 0 หมายถึง ตก คะแนนต่ำกว่า 60 %

ผู้ที่สอบได้ 60 % ของแต่ละหมวดวิชาถือว่าสอบได้ ถ้าได้คะแนน 80-89 % ได้เกียรติคุณ
อันค้ำฟ้า ถ้าได้คะแนน 90-100 % ได้เกียรติคุณอันค้ำเอกราช โดยถือคะแนนรวมในแต่ละชั้นตลอดเวลา

4 ปี¹⁴

¹³มหาวิทยาลัยพระพุทธศาสนาแห่งประเทศไทย, เรื่องเดิม, หน้า 19.

¹⁴เรื่องเดียวกัน, หน้า 13.

หลักสูตรการปฏิบัติกรรมฐานและการปฏิบัติศาสนกิจ

นักศึกษาที่สำเร็จหลักสูตรค่านวิชาการศึกษาตามเวลาศึกษา 4 ปี แล้ว ต้องเข้าปฏิบัติกรรมฐานและปฏิบัติศาสนกิจ ซึ่งเป็นหลักสูตรภาคปฏิบัติอีก 1 ปี หลักสูตรภาคปฏิบัติมีดังนี้คือ

1. ปฏิบัติกรรมฐาน ในสถานที่ตามระยะเวลาที่สภาการศึกษากำหนดให้เป็นคราว ๆ ไป
2. ปฏิบัติศาสนกิจข้อใดข้อหนึ่งดังต่อไปนี้
 - 2.1 ไปปฏิบัติศาสนกิจประจำในต่างจังหวัดตามคำสั่งของสภาการศึกษา
 - 2.2 เป็นเจ้าหน้าที่หรือเป็นครูในสภาการศึกษา
 - 2.3 ทำกิจอื่นตามแต่สภาการศึกษาจะกำหนด
 - 2.4 ปฏิบัติศาสนกิจในวัดของตน โดยเจ้าอาวาสแจ้งความจำนงต่อสภาการศึกษาและ

สภาการศึกษาอนุมัติ

นักศึกษาปฏิบัติในภาคปฏิบัติต้องทำรายงานกิจการที่ทำต่อสภาการศึกษา เพื่อคิดเป็นคะแนนพิเศษภาคปฏิบัติ

การปฏิบัติกรรมฐาน และการปฏิบัติศาสนกิจนี้ ไม่ได้กำหนดเป็นหน่วยกิต แต่คำนึงถึงความสมบูรณ์ 3 ชั้นของการศึกษาในพระพุทธศาสนา คือ พระปริยัติธรรม พระปฏิบัติ และ พระปฏิเวธ กับเพื่อให้นักศึกษาได้ตอบแทนคุณพระศาสนา และได้มีประสบการณ์ในการปฏิบัติ การวัดผลจึงอาศัยการตรวจผลงานโดยสภาการศึกษา¹⁵

นักศึกษาผู้สำเร็จหลักสูตรทั้งค่านวิชาการศึกษาและการปฏิบัติแล้ว มีสิทธิที่จะได้รับปริญญาตรี แต่ต้องประกอบด้วยคุณสมบัติตามที่สภาการศึกษากำหนดไว้ด้วย

คุณสมบัติของผู้มีสิทธิได้รับปริญญา

ผู้สำเร็จการศึกษาจะมีสิทธิได้รับปริญญา ก็ต่อเมื่อมีคุณสมบัติดังต่อไปนี้

¹⁵ สมภาษณ์ พระเทพกวี, เลขาธิการสภาการศึกษามหามกุฏราชวิทยาลัย ในพระบรมราชูปถัมภ์
ณ สำนักงาน, วัดบวรนิเวศวิหาร วันที่ 20 ธันวาคม พ.ศ. 2513 เวลา 13.00-15.00 น.

1. ผู้สำเร็จการศึกษาต้องสอบได้อย่างต่ำเบริญชรรม 5 (ป.ช.5) นักชรรมเอก (น.ช.เอก) อยู่ในสมณเพศ 1 ปี หรือผ่านการอบรมแล้วระหว่างอยู่ในสมณเพศ
 2. มีคุณสมบัติตามขอ 1 แต่สอบได้เบริญชรรม 4 (ป.ช.4) นักชรรมเอก (น.ช.เอก) และต่อมาสอบได้เบริญชรรม 5 (ป.ช.5)
 3. สอบได้เบริญชรรม 4 (ป.ช.4) นักชรรมเอก (น.ช.เอก) อยู่ในสมณเพศติดต่อกัน 3 ปี และในระหว่าง 3 ปีนั้น มีคุณสมบัติข้อใดข้อหนึ่งดังนี้
 - 3.1 เป็นคณาจารย์โท
 - 3.2 ปฏิบัติศาสนกิจประจำในทางจังหวัด เป็นเวลาอย่างน้อย 2 ปี ตามที่สภาการศึกษาจัดส่งไป
 - 3.3 ปฏิบัติศาสนกิจประจำอยู่ที่สภาการศึกษา กำหนดเวลา 3 ปี ตามที่สภาการศึกษาส่ง
 - 3.4 ปฏิบัติศาสนกิจอย่างเป็นหลักฐาน ในวัดที่ตนอยู่เป็นเวลา 3 ปี โดยมีหนังสือเจ้าอาวาสที่ตนอยู่แจ้งต่อสภาการศึกษา หรือขอให้พระภิกษุนักศึกษานั้นไปอยู่ปฏิบัติศาสนกิจในวัดของตน
 4. สอบได้เบริญชรรม 4 (ป.ช.4) นักชรรมเอก (น.ช.เอก) และ ไม่มีคุณสมบัติดังขอ 2, ขอ 3 แต่อยู่ในสมณเพศโดยปฏิบัติศาสนกิจติดต่อกันเป็นเวลา 5 ปี
- สำหรับผู้ที่สำเร็จการศึกษาแล้ว แต่สอบได้เบริญชรรม 4 (ป.ช.4) นักชรรมเอก (น.ช.เอก) หรือ เบริญชรรม 5 (ป.ช.5) นักชรรมโท (น.ช.โท) อยู่ในสมณเพศ 1 ปี หรือผ่านการอบรมระหว่างอยู่ในสมณเพศจะได้รับอนุเบริญญา นอกจากต่อไปจะมีคุณสมบัติ สอบได้ดังขอ 1, ขอ 2, ขอ 3, และขอ 4 จึงมีสิทธิได้รับเบริญญาตรี
- ผู้ที่สอบได้เบริญชรรม 4 (ป.ช.4) นักชรรมโท (น.ช.โท) หรือ เบริญชรรม 3 (ป.ช.3) นักชรรมเอก (น.ช.เอก) อยู่ในสมณเพศ 1 ปี หรือผ่านการอบรมในระหว่างอยู่ในสมณเพศ จะได้รับประกาศนียบัตร นอกจากต่อไปจะสอบได้ เบริญชรรม 4 (ป.ช.4) นักชรรมเอก (น.ช.เอก) ก็จะมีสิทธิได้รับอนุเบริญญา หรือต่อไปสอบได้ เบริญชรรม 5 (ป.ช.5) นักชรรมเอก (ป.ช.เอก) และมีคุณสมบัติดังขอ 1 ขอ 2, ขอ 3 และขอ 4 ก็จะมีสิทธิได้รับเบริญญา
- การประสานเบริญญาบัตร และอนุเบริญญาบัตร ได้กำหนดเป็นครั้งคราว โดยรวบรวมผู้สำเร็จการศึกษาหลาย ๆ รุ่น ร่วมกันรับในครั้งหนึ่ง ๆ สภาการศึกษามหาวิทยาลัย ในพระบรมราชูปถัมภ์ ได้กำหนดพิธีประสานเบริญญาบัตร และอนุเบริญญาบัตรไปแล้ว 8 ครั้งดังนี้

- ครั้งที่ 1 วันที่ 29 ธันวาคม พ.ศ.2495
 ครั้งที่ 2 วันที่ 28 กันยายน พ.ศ.2498
 ครั้งที่ 3 วันที่ 25 กรกฎาคม พ.ศ.2500
 ครั้งที่ 4 วันที่ 29 กรกฎาคม พ.ศ.2502
 ครั้งที่ 5 วันที่ 9 ธันวาคม พ.ศ.2504
 ครั้งที่ 6 วันที่ 29 ธันวาคม พ.ศ.2506
 ครั้งที่ 7 วันที่ 29 ธันวาคม พ.ศ.2510
 ครั้งที่ 8 วันที่ กันยายน พ.ศ.2514¹⁶

มีผู้สำเร็จการศึกษาทั้งสิ้น 304 รูป ผู้สำเร็จการศึกษาได้เดินทางไปศึกษาต่อ ณ ต่างประเทศ
 หลายประเทศ เช่น ประเทศอินเดีย สหรัฐอเมริกา และฟิลิปปินส์ จำนวนผู้สำเร็จการศึกษา ปรากฏใน
 ตารางต่อไปนี้

¹⁶สภาการศึกษามหามกุฏราชวิทยาลัย ในพระบรมราชูปถัมภ์, ม.ม.ร.อนุสรณ์ศาสตราจารย์
บัณฑิต สมัยที่ 8 - 2514 (พระนคร : โรงพิมพ์กรุงสยามการพิมพ์, 2514) ไม่มีเลขหน้า.

ตารางที่ 5

จำนวนผู้สำเร็จการศึกษาศาสนศาสตร์บัณฑิต และ
เดินทางไปศึกษาต่อชั้นปริญญาโท ณ ต่างประเทศ

ประสาธน์ ปริญญาครั้งที่	สำเร็จ พ.ศ.	จำนวน	ประเทศที่เดินทางไปศึกษาต่อ			รวม
			อินเดีย	สหรัฐ อเมริกา	ฟิลิปปินส์	
1	2495	8	-	2	-	2
2	2498	10	2	-	-	2
3	2500	12	3	1	-	4
4	2502	20	5	-	1	6
5	2504	26	8	-	1	9
6	2506	29	2	-	-	2
7	2510	94	18	-	2	20
8	2514	105	39	3	-	42
รวม		304	77	6	4	87

แหล่งที่มา :- สภาการศึกษามหามกุฏราชวิทยาลัย ในพระบรมราชูปถัมภ์ ม.ม.ร. อนุสรณ์ศาสน
ศาสตร์บัณฑิต สมัยที่ 8 - 2514 (พระนคร : โรงพิมพ์กรุงสยามการพิมพ์, 2514),
ไม่มีเลขหน้า.

คณะพระพุทธรศาสนา

คณะพระพุทธรศาสนา จัดตั้งขึ้นเป็นคณะพิเศษสำหรับชาวต่างประเทศผู้สนใจในพระพุทธรศาสนา โดยวางความมุ่งหมายไว้ดังนี้

1. เพื่อให้ชาวต่างประเทศทั้งที่เป็นบรรพชิต และคฤหัสถ์ผู้ไม่รู้ภาษาไทย และมีความต้องการศึกษาพระพุทธรศาสนาในประเทศไทย ได้ศึกษาตามความต้องการ
2. เพื่อให้ชาวต่างประเทศเหล่านั้นได้ศึกษาหลักพระพุทธรศาสนาแล้วจะได้ปฏิบัติตาม อันเป็นเหตุให้รู้จักพระพุทธรศาสนาในทางที่ถูกต้อง และรับรสแห่งพระสัทธรรม
3. เพื่อเผยแพร่พระพุทธรศาสนา

การบริหารการศึกษา

คณะพระพุทธรศาสนา กำหนดหลักสูตร 5 ปี แบ่งเป็นภาคทฤษฎี 4 ปี ภาคปฏิบัติสมถวิปัสสนาอีก 1 ปี ผู้สำเร็จการศึกษาจะได้รับปริญญาพุทธศาสนศาสตรบัณฑิต (พศ.บ.)

ภาคทฤษฎี

ในภาคทฤษฎีกำหนดวิชาเกี่ยวกับพระพุทธรศาสนา แต่เพียงอย่างเดียว ใช้การบรรยายเป็นภาษาอังกฤษ และจัดสอนภาษาไทยให้เป็นพิเศษ วิชาวิชาต่าง ๆ มีดังต่อไปนี้

1. ประวัติศาสตร์พระพุทธรศาสนา
2. พระพุทธรศาสนาในประเทศไทย
3. ศาสนาพืชรอย่างไทย
4. พระพุทธรศาสนาฝ่ายมหายาน
5. พระพุทธรศาสนาฝ่ายเถรวาท
6. พระอภิธรรม
7. ภาษาบาลี
5. ภาษาไทย

ตารางที่ 6

จำนวนหน่วยกิตและจำนวนชั่วโมง เรียนต่อ 1 ปี
ในแต่ละชั้นปริญญาตรี คณะพระพุทธศาสนา จำแนกตามรายวิชา

รายชื่อ วิชา	ปีที่ 1		ปีที่ 2		ปีที่ 3		ปีที่ 4		รวม		หมายเหตุ
	จำนวน หน่วย กิต	จำนวน ชั่วโมง	จำนวน หน่วย กิต	จำนวน ชั่วโมง	จำนวน หน่วย กิต	จำนวน ชั่วโมง	จำนวน หน่วย กิต	จำนวน ชั่วโมง	จำนวน หน่วย กิต	จำนวน ชั่วโมง	
ประวัติพระ พุทธศาสนา	4	80	-	-	-	-	-	-	4	80	หาเวลา พิเศษให้ เรียนภา ไทยควย
พระพุทธศาสนา ในประเทศไทย	4	80	-	-	-	-	-	-	4	80	
พระวินัย	16	320	16	320	-	-	-	-	32	640	
พุทธประวัติ	4	80	-	-	-	-	-	-	4	80	
ภาษาบาลี	16	320	20	400	20	400	16	320	72	1440	
พระสูตร	16	320	16	320	16	320	16	320	64	1280	
สาวกประวัติ	-	-	8	160	-	-	-	-	8	160	
มหายาน	-	-	-	-	12	240	12	240	24	480	
พระอภิธรรม	-	-	-	-	12	240	12	240	24	480	
บรรยาย- ตอบปัญหา	-	-	-	-	-	-	4	80	4	80	
รวม	60	1200	60	1200	60	1200	60	1200	240	4800	

ในภาคทฤษฎี แบ่งเป็นปีละ 2 ภาคเรียน ภาคเรียนละ 20 สัปดาห์ สัปดาห์ละ 30 ชั่วโมง รวมเวลาเรียน 4 ปี 8 ภาคเรียน จำนวนชั่วโมงเรียน 4800 ชั่วโมง และจำนวนหน่วยกิต 240 หน่วยกิตเท่ากับคณะอื่น ๆ

ภาคปฏิบัติสมณวิปัสสนา

ภาคปฏิบัติสมณวิปัสสนา มีกำหนดเวลา 1 ปี โดยต้องปฏิบัติสมณกัมมัฏฐาน และวิปัสสนากัมมัฏฐาน ในสำนักอาจารย์ที่สภาการศึกษาเป็นผู้กำหนดให้

การวัดผลการศึกษา

การวัดผลการศึกษาใช้วิธีการวัดผลและเกณฑ์ตัดสินคะแนน เช่นเดียวกับหลักสูตรศาสนศาสตร์ บัณฑิตคณะต่าง ๆ

คุณสมบัติของผู้เข้าศึกษา

ผู้เข้าศึกษาคณะพระพุทธศาสนา ต้องมีคุณสมบัติดังต่อไปนี้

1. เป็นบรรพชิตหรือคฤหัสถ์ชาวต่างประเทศ
2. มีวิทยฐานะเทียบเท่าสำเร็จมัธยมศึกษาปีที่ 5 (ม.ศ.5) มีความรู้ภาษาอังกฤษพอสมควร ไม่รู้ภาษาไทย
3. พร้อมที่จะปฏิบัติตามข้อบังคับของสภาการศึกษาที่วางไว้
4. ไม่มีโรคติดต่อ
5. ใฝ่รับคัดเลือกให้เข้าศึกษาได้
6. มีผู้รับรองในการศึกษาและความประพฤติ¹⁷

¹⁷มหาวิทยาลัยพระพุทธศาสนาแห่งประเทศไทย, เรื่องเดิม, หน้า 76.

ตารางที่ 7

สถิติการ ประสานปริญญาศาสตรบัณฑิต
ของ มหาวิทยาลัย

สมัยที่	วัน เกือบปี	สาขาวิชา			รวม
		ปรัชญา	จิตวิทยา	สังคมศาสตร์	
1	29 ธันวาคม 2495	-	-	-	8
2	28 กันยายน 2498	-	-	-	10
3	14 พฤษภาคม 2500	-	-	-	8
4	29 กรกฎาคม 2502	-	-	-	16
5	9 ธันวาคม 2504	-	-	-	21
6	29 ธันวาคม 2506	-	-	-	27
7	29 ธันวาคม 2510	39	22	11	72
8	9 ธันวาคม 2514	38	27	34	99
รวม		77	49	45	261

สถิตินักศึกษาสภาการศึกษา รุ่ต่าง ๆ ดังต่อไปนี้

รันท	ปี พ.ศ.	มีจำนวน	รูป
รันท 1	ปี พ.ศ. 2489	35	รูป
รันท 2	ปี พ.ศ. 2490	" 38	"
รันท 3	ปี พ.ศ. 2491	" 61	"
รันท 4	ปี พ.ศ. 2492	" 48	"
รันท 5	ปี พ.ศ. 2494	" 63	"
รันท 6	ปี พ.ศ. 2495	" 46	"
รันท 7	ปี พ.ศ. 2495	" 57	"
รันท 8	ปี พ.ศ. 2496	" 68	"
รันท 9	ปี พ.ศ. 2497	" 111	"
รันท 10	ปี พ.ศ. 2498	" 83	"
รันท 11	ปี พ.ศ. 2499	" 110	"
รันท 12	ปี พ.ศ. 2500	" 114	"
รันท 13	ปี พ.ศ. 2501	" 105	"
รันท 14	ปี พ.ศ. 2502	" 124	"
รันท 15	ปี พ.ศ. 2503	" 117	"
รันท 16	ปี พ.ศ. 2504	" 138	"
รันท 17	ปี พ.ศ. 2505	" 130	"
รันท 18	ปี พ.ศ. 2506	" 120	"
รันท 19	ปี พ.ศ. 2507	" 73	"
รันท 20	ปี พ.ศ. 2508	" 57	"
รันท 21	ปี พ.ศ. 2909	" 90	"
รันท 22	ปี พ.ศ. 2510	" 93	"
รันท 23	ปี พ.ศ. 2511	" 97	"
รันท 24	ปี พ.ศ. 2512	" 93	"
รันท 25	ปี พ.ศ. 2513	" 53	"

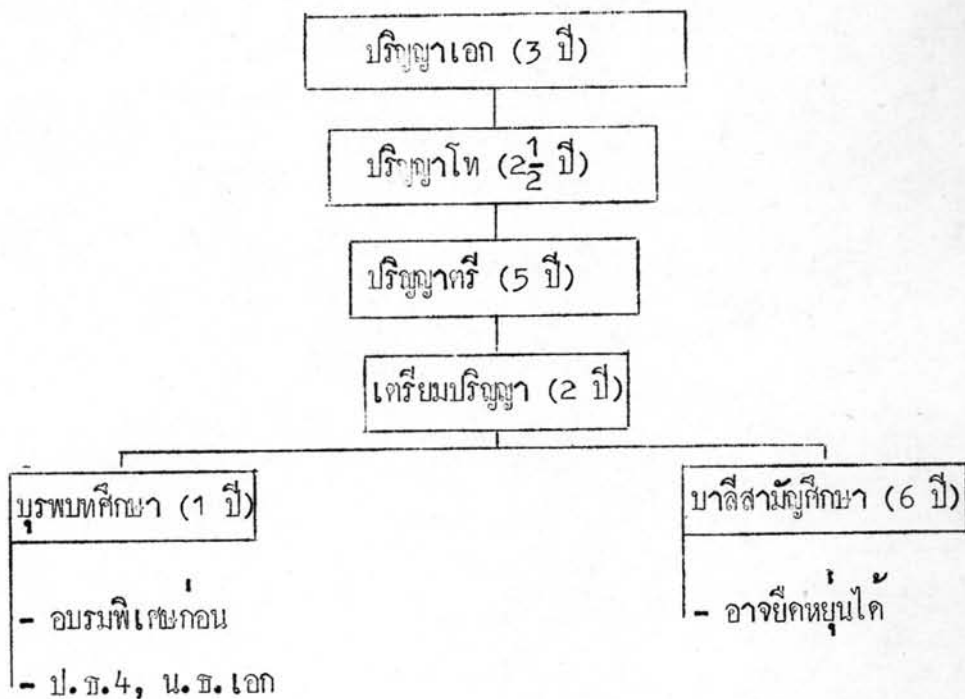
โครงการของสภาการศึกษา

สภาศึกษามหามกุฏราชวิทยาลัย ในพระบรมราชูปถัมภ์ มีโครงการจัดการศึกษาถึงระดับปริญญาเอก โดยกำหนดหลักสูตรปริญญาเอกทางพระพุทธศาสนา 3 ปี ปริญญาโท $2\frac{1}{2}$ ปี ปริญญาตรี 5 ปี รวมทั้งเตรียมปริญญาตรีถึงชั้นปริญญาเอก ใช้เวลาศึกษา $10\frac{1}{2}$ ปี และระดับต่ำกว่าปริญญา มีเตรียมปริญญา 2 ปี จากนั้นแบ่งเป็น 2 สาย คือ สายบูรพบท 1 ปี แต่ผู้ศึกษาต้องมีพื้นฐานทางเปรียญธรรมและนักธรรม ส่วนอีกสายหนึ่งคือ บาลีสามัญศึกษา หลักสูตร 6 ปี¹⁸ ดังแผนผังการศึกษาต่อไปนี้

แผนผังที่ 14

การจัดระบบการศึกษาในโครงการของสภาการศึกษา

มหามกุฏราชวิทยาลัย ในพระบรมราชูปถัมภ์



¹⁸ สัมภาษณ์ พระเทพกวี เลขาธิการสภาศึกษามหามกุฏราชวิทยาลัย ในพระบรมราชูปถัมภ์, ณ สำนักงาน วัดบวรนิเวศวิหาร, วันที่ 20 ธันวาคม พ.ศ. 2514, เวลา 13.00 - 15.00 น.

การบริหารบุคลากร

ครูและอาจารย์ผู้สอนในมหาวิทยาลัยนี้ มีทั้งพระภิกษุและคฤหัสถ์ แบ่งตามหมวดวิชาคือ หมวดวิทยาศาสตร์ หมวดศึกษาศาสตร์ หมวดศึกษาศาสตร์ หมวดศึกษาศาสตร์ และหมวดวิชาสังคมศาสตร์ ครูอาจารย์ฝ่ายคฤหัสถ์บางท่าน ได้รับเงินเดือนจากมูลนิธิเอเซีย

การงบประมาณ

ปัจจุบันสภาการศึกษามหามกุฏราชวิทยาลัยในพระบรมราชูปถัมภ์ได้รับงบประมาณจากงบประมาณแผ่นดิน ทางกรมการศาสนาเป็นผู้จัด ประมาณปีละ 150,000 บาท แต่ใช้จ่ายจริงปีละ 1,000,000 บาท จึงจำเป็นต้องใช้เงินจากที่อื่น ๆ¹⁹

รายรับของสภาการศึกษา ได้จาก

1. มูลนิธิมหามกุฏราชวิทยาลัย
2. ศาสนสมบัติกลาง
3. งบประมาณแผ่นดิน
4. ผู้ศรัทธาบริจาค เช่น มูลนิธิเอเซีย, องค์การคริสตศาสนา, ประชาชน
5. ผลประโยชน์ของสภาการศึกษา เช่น จำหน่ายหนังสือ เป็นต้น

รายจ่าย มีดังนี้

1. ค่านิคมภักดิ์ และเงินเดือน
2. ค่าใช้จ่าย
3. การจร

๗

¹⁹ สัมภาษณ์ พระเทพกวี เลขาธิการสภาการศึกษามหามกุฏราชวิทยาลัย ในพระบรมราชูปถัมภ์ ณ สำนักงาน วัดบวรนิเวศวิหาร, วันที่ 19 มกราคม พ.ศ. 2514, เวลา 13.00 - 15.00 น.

สรุป

สภาการศึกษาแพทยศาสตรบัณฑิต ในพระบรมราชูปถัมภ์ บริหารการศึกษาในระดับมหาวิทยาลัย ซึ่งมีนายกสภาการศึกษาเป็นหัวหน้า การดำเนินงานภายในขึ้นอยู่กับเลขาธิการ กองเลขาธิการแบ่งสายงานเป็น 4 ฝ่าย คือ ฝ่ายบริหาร ฝ่ายวิชาการ ฝ่ายกิจกรรม และฝ่ายปกครอง ระบบการศึกษาแบ่งเป็น 2 ระดับ คือ ระดับปริญญาตรี และระดับต่ำกว่าปริญญา ระดับต่ำกว่าปริญญาตรีหลักสูตร 3 ปี ได้แก่ ชั้นนเรศวรศึกษา 1 ปี และชั้นเตรียมอุดม 2 ปี ส่วนระดับปริญญาตรี หลักสูตร 4 ปี มี 7 คณะ คือ คณะปริญา คณะจิตวิทยา คณะสังคมศาสตร์ คณะภาษาศาสตร์ คณะวิชาภาษาบาลีและสันสกฤต คณะประวัติศาสตร์ และโบราณคดี และคณะวิชาการศึกษา เมื่อจบหลักสูตรปริญญาตรีแล้ว ต้องมีภาคปฏิบัติอีก 1 ปี จึงจะมีสิทธิได้รับปริญญา นอกจากนี้ยังมีคณะพระพุทธศาสนา หลักสูตร ภาคทฤษฎี 4 ปี ภาคปฏิบัติ 1 ปี สำหรับชาวต่างประเทศ ระบบการศึกษาในโครงการมีถึงชั้นปริญญาเอก

