

## บทที่ ๔

### โครงสร้างประโยคในรัฐธรรมนูญแห่งราชอาณาจักรไทย พุทธศักราช ๒๕๔๐

การศึกษาโครงสร้างประโยคที่ปรากฏในรัฐธรรมนูญแห่งราชอาณาจักรไทย พุทธศักราช ๒๕๔๐ มีรายละเอียดดังนี้

กรณีศึกษาโครงสร้างประโยคในบทนี้ผู้เขียนวิทยานิพนธ์ได้กำหนดเกณฑ์การศึกษาไว้โดยรวมโครงสร้างประโยคที่ปรากฏในรัฐธรรมนูญแห่งราชอาณาจักรไทยฉบับนี้มาศึกษาตามเกณฑ์ดังนี้

#### เกณฑ์ที่ ๑. เกณฑ์ความหมายของประโยค

ประโยค คือ คำหลายคำเรียงกันในการพูดหรือเขียนเพื่อเป็นการแสดงความคิด ๑ ความคิดอย่างสมบูรณ์ทางไวยากรณ์โดยปรกติมักประกอบด้วยภาคประธานและภาคแสดง

#### เกณฑ์ที่ ๒. เกณฑ์คำจำกัดความโครงสร้างประโยค

##### เกณฑ์ที่ ๑. เกณฑ์ความเป็นเจ้าของภาษา

ผู้เขียนวิทยานิพนธ์ใช้เกณฑ์นี้เนื่องจากเจ้าของภาษามีความรู้พื้นฐานทางภาษาทำให้สามารถอธิบายประโยคได้

##### เกณฑ์ที่ ๔. เกณฑ์พิเศษ

รัฐธรรมนูญแห่งราชอาณาจักรไทย พุทธศักราช ๒๕๔๐ มีจำนวนมาตราทั้งสิ้น ๓๓๖ มาตรา บางมาตรามีประโยคเพียงประโยคเดียว บางมาตรามีประโยคมากกว่า ๑ ประโยค ผู้วิจัยจึงกำหนดเกณฑ์ ดังนี้

กรณีที่มีมาตรานั้นมีประโยคมากกว่า ๑ ประโยค และประโยคที่เรียงต่อกันอยู่ในย่อหน้าเดียวกัน ถ้าประโยคที่เรียงต่อกันนั้นมีประธานของประโยคคนละตัวกับประโยคแรก กล่าวคือมีการเปลี่ยนประธานใหม่แล้ว ประโยคที่เรียงต่อกันนั้นจัดเป็นคนละประโยค มีตัวอย่างดังนี้

มาตรา ๓ อำนาจอธิปไตยเป็นของปวงชนชาวไทย / พระมหากษัตริย์  
ผู้ทรงเป็นประมุขทรงใช้อำนาจนั้นทางรัฐสภา คณะรัฐมนตรี และศาล ตาม  
บทบัญญัติแห่งรัฐธรรมนูญนี้

กรณีที่มาตรานี้มีประโยคมากกว่า ๑ ประโยค และประโยคที่เรียงต่อกันมิได้อยู่ในย่อ  
หน้าเดียวกัน กล่าวคือมีการเปลี่ยนย่อหน้าใหม่ ประโยคที่เรียงต่อกันนั้นจัดเป็นคนละประโยค มี  
ตัวอย่างดังนี้

มาตรา ๒๐ ในระหว่างที่ไม่มีผู้สำเร็จราชการแทนพระองค์ตามที่บัญญัติ  
ไว้ในมาตรา ๑๘ หรือมาตรา ๑๙ ให้ประธานองคมนตรีเป็นผู้สำเร็จราชการแทน  
พระองค์เป็นการชั่วคราวไปพลางก่อน

/ ในกรณีที่ผู้สำเร็จราชการแทนพระองค์ซึ่งได้รับการแต่งตั้งตามมาตรา  
๑๘ หรือมาตรา ๑๙ ไม่สามารถปฏิบัติหน้าที่ได้ ให้ประธานองคมนตรีทำหน้าที่  
ผู้สำเร็จราชการแทนพระองค์เป็นการชั่วคราวไปพลางก่อน

กรณีที่มาตรานี้มีประโยคมากกว่า ๑ ประโยค และประโยคที่เรียงต่อกันนั้นอยู่  
ในย่อหน้าเดียวกัน ถ้าประโยคที่เรียงต่อกันมีประเด็นของเรื่องคนละประเด็น กล่าวคือมีการเปลี่ยน  
ประเด็น ประโยคที่เรียงต่อกันนั้นจัดเป็นคนละประโยค แม้ว่าประโยคหลังจะมีคำเชื่อมสมภาค  
นำ มีตัวอย่างดังนี้

ตัวอย่าง ๑

มาตรา ๓๒ บุคคลจะไม่ต้องรับโทษอาญา เว้นแต่จะได้กระทำการอัน  
กฎหมายที่ใช้อยู่ในเวลาที่กระทำนั้นบัญญัติเป็นความผิดและกำหนดโทษไว้  
/ และโทษที่จะลงแก่บุคคลนั้นจะหนักกว่าโทษที่กำหนดไว้ในกฎหมายที่ใช้อยู่ใน  
เวลาที่กระทำความผิดมิได้

ตัวอย่าง ๒

มาตรา ๘๓ ร่างพระราชบัญญัติหรือร่างพระราชบัญญัติประกอบรัฐธรรมนูญ  
ที่ได้รับความเห็นชอบของรัฐสภาแล้ว ให้นายกรัฐมนตรีนำขึ้นทูลเกล้าทูลกระหม่อม  
ถวายภายในสี่สิบวันนับแต่วันที่ได้รับร่างพระราชบัญญัติหรือร่างพระราชบัญญัติ  
ประกอบรัฐธรรมนูญนั้นจากรัฐสภา เพื่อพระมหากษัตริย์ทรงลงพระปรมาภิไธย / และ  
เมื่อประกาศในราชกิจจานุเบกษาแล้ว ให้ใช้บังคับเป็นกฎหมายได้

บางกรณีพบมาตราที่มีประโยคหลายประโยค ประโยคเหล่านั้นเรียงต่อเนื่องกัน โดยมี หัวข้อ และลำดับเลขนำหน้าประโยค ใช้เกณฑ์ตัดประโยคตามลำดับหัวข้อ และหากบางมาตรา มี ลักษณะที่พิเศษเพิ่มขึ้น กล่าวคือในมาตราเดียวกันอาจมีประโยคอื่นที่เรียงต่อเนื่องแต่ไม่ได้อยู่ใน หัวข้อที่มีการลำดับเลข จะใช้เกณฑ์ตัดประโยคตามลำดับหัวข้อ และเกณฑ์การตัดประโยค ทั้งหมดมาพิจารณาตัดประโยคเหล่านั้น เช่น

มาตรา ๑๑๕ เมื่อตำแหน่งสมาชิกสภาผู้แทนราษฎรว่างลงเพราะเหตุอื่นใด นอกจากถึงคราวออกตามอายุของสภาผู้แทนราษฎรหรือเมื่อมีการยุบสภาผู้แทนราษฎร ให้ ดำเนินการดังต่อไปนี้

/(๑) ในกรณีที่ตำแหน่งที่ว่างเป็นตำแหน่งสมาชิกสภาผู้แทนราษฎรในบัญชีรายชื่อ ที่พรรคการเมืองได้จัดทำขึ้นตามมาตรา ๘๕ ให้ประธานสภาผู้แทนราษฎรประกาศในราชกิจจา- นุเบกษาภายในเจ็ดวันนับแต่วันที่ตำแหน่งนั้นว่างลง /ให้ผู้มีชื่ออยู่ในบัญชีรายชื่อของพรรค การเมืองนั้นในลำดับถัดไปเลื่อนขึ้นมาเป็นสมาชิกสภาผู้แทนราษฎรแทน

/(๒) ในกรณีที่ตำแหน่งที่ว่างเป็นตำแหน่งสมาชิกสภาผู้แทนราษฎรที่มาจากการ เลือกตั้งแบบแบ่งเขตเลือกตั้งตามมาตรา ๑๐๒ ให้มีการเลือกตั้งสมาชิกสภาผู้แทนราษฎรขึ้นแทน ภายในสี่สิบห้าวันนับแต่วันที่ตำแหน่งนั้นว่าง เว้นแต่อายุของสภาผู้แทนราษฎรจะเหลือไม่ถึงหนึ่ง ร้อยแปดสิบวัน

/สมาชิกภาพของสมาชิกสภาผู้แทนราษฎรผู้เข้ามาแทนตาม (๑) ให้เริ่มตั้งแต่วันที่ถัด จากวันที่ผู้เข้ามาแทนนั้นได้รับการประกาศชื่อ /ส่วนสมาชิกภาพของสมาชิกสภาผู้แทนราษฎรผู้เข้า มาแทนตาม (๒) ให้เริ่มตั้งแต่วันที่เลือกตั้งแทนตำแหน่งที่ว่าง /สมาชิกสภาผู้แทนราษฎรผู้เข้ามาแทน นั้นให้อยู่ในตำแหน่งได้เพียงเท่าอายุของสภาผู้แทนราษฎรที่เหลืออยู่

บางกรณีพบมาตราที่เป็นประโยคที่มีหัวข้อ และลำดับเลขนำหน้าประโยค แต่มีคำเชื่อม พันธะเช่น เมื่อ นำหน้าหัวข้อที่มีลำดับเลขเรียงกันนั้น ใช้เกณฑ์ที่ถือว่าหัวข้อที่มีลำดับเลขเรียงกัน นั้นเป็นส่วนหนึ่งของประโยค ดังเช่น

ความเป็นรัฐมนตรีสิ้นสุดลงเฉพาะตัว เมื่อ

(๑) ตาย

(๒) ลาออก

(๓) ขาดคุณสมบัติหรือมีลักษณะต้องห้ามตามมาตรา ๒๐๖

(๔) ต้องคำพิพากษาให้จำคุก...

(รธน ๒๕๕๐ มาตรา ๒๑๖)

ในกรณีที่มีประโยชน์ที่ตามด้วยหน่วยเชื่อม เชื่อมความบอกรายละเอียด เช่น ดังต่อไปนี้  
ประโยชน์ที่ตามหลังหน่วยเชื่อมลักษณะนี้จัดเป็นประโยชน์ใหม่

กรรมการการเลือกตั้งต้องมีคุณสมบัติและไม่มีลักษณะต้องห้าม  
ดังต่อไปนี้ / (๑) มีสัญชาติไทยโดยการเกิด

(รธน ๒๕๕๐ มาตรา ๑๓๗)

เมื่อศึกษาประโยชน์ตามเกณฑ์ดังที่กล่าวมานี้ ผู้เขียนวิทยานิพนธ์ได้นับจำนวนประโยชน์ของ  
โครงสร้างประโยชน์ทุกลักษณะที่ปรากฏในรัฐธรรมนูญแห่งราชอาณาจักรไทย พุทธศักราช ๒๕๕๐  
และคำนวณค่าร้อยละเพื่อนำมาศึกษา โครงสร้างประโยชน์ที่ปรากฏในรัฐธรรมนูญฉบับนี้มี  
รายละเอียดดังนี้

ลักษณะโครงสร้างประโยชน์ที่พบในรัฐธรรมนูญแห่งราชอาณาจักรไทย พุทธศักราช  
๒๕๕๐ จำแนกออกได้เป็น ๒ ประเภท ได้แก่ โครงสร้างประโยชน์ทั่วไป และโครงสร้าง  
ประโยชน์ที่มีลักษณะเฉพาะ แต่ละประเภทมีรายละเอียดดังนี้

#### ๔.๑ โครงสร้างประโยชน์ทั่วไป

โครงสร้างประโยชน์ทั่วไป จำแนกลักษณะออกได้เป็น ๓ ลักษณะ ได้แก่

- ๔.๑.๑ โครงสร้างประโยชน์พื้นฐาน
- ๔.๑.๒ โครงสร้างประโยชน์ที่มีอนุประโยชน์อิสระ
- ๔.๑.๓ โครงสร้างประโยชน์ที่มีอนุประโยชน์ไม่อิสระ

#### ๔.๒ โครงสร้างประโยชน์ที่มีลักษณะเฉพาะ

โครงสร้างประโยชน์ที่มีลักษณะเฉพาะ จำแนกลักษณะออกได้เป็น ๕ ลักษณะ ได้แก่

- ๔.๒.๑ โครงสร้างประโยคคำสั่ง “ให้”
- ๔.๒.๒ โครงสร้างประโยคกรรม
- ๔.๒.๓ โครงสร้างประโยคเน้นเรื่อง

๔.๒.๔ โครงสร้างประโยคสหสัมพันธ์

๔.๒.๕ โครงสร้างประโยคที่ปรากฏนามวลีแปลง

แต่ละลักษณะมีรายละเอียดดังนี้

#### ๔.๑.๑ โครงสร้างประโยคพื้นฐาน

โครงสร้างประโยคพื้นฐานหมายถึงโครงสร้างประโยค ๒ ลักษณะ ได้แก่

๔.๒.๑.๑ โครงสร้างประโยคกริยาเดียว

๔.๒.๑.๒ โครงสร้างประโยคหลายกริยา

แต่ละลักษณะมีรายละเอียดดังนี้

#### ๔.๑.๑.๑ โครงสร้างประโยคกริยาเดียว

โครงสร้างประโยคกริยาเดียว หมายถึง โครงสร้างประโยคที่มีหน่วยกริยา ๑ หน่วย มีหน่วยนาม ๑ หน่วย หรือมากกว่านั้น และอาจมีหน่วยเสริม และ/หรือ หน่วยเชื่อมอยู่ด้วยหรือไม่ก็ได้

ตัวอย่าง

พระมหากษัตริย์ผู้ทรงเป็นประมุขทรงใช้อำนาจนั้นทางรัฐสภา  
คณะรัฐมนตรี และศาล ตามบทบัญญัติแห่งรัฐธรรมนูญนี้

(รธน ๒๕๕๐ มาตรา ๓)

หน่วยกริยาของประโยคนี้ คือ “ทรงใช้”

ตัวอย่าง

ศักดิ์ศรีความเป็นมนุษย์ สิทธิ และเสรีภาพของบุคคลย่อมได้รับความ  
คุ้มครอง

(รธน ๒๕๕๐ มาตรา ๔)

หน่วยกริยาของประโยคนี้ คือ “ได้รับ”

ตัวอย่าง

พระมหากษัตริย์ทรงไว้ซึ่งพระราชอำนาจในการพระราชทานอภัยโทษ

(รธน ๒๕๕๐ มาตรา ๒๒๕)

หน่วยกริยาของประโยคนี้คือ “ทรงไว้” และเป็นประโยคที่ใช้วิธีการเลียนแบบการแปลวิภัติที่ ๒ ในภาษาบาลี โดยใช้คำบุพบท “ซึ่ง” นำหน้าคำนามที่ทำหน้าที่เป็นกรรมในประโยค (ภาควิชาภาษาไทย คณะอักษรศาสตร์, ๒๕๒๑: ๘๖) กล่าวคือ มีโครงสร้าง แบบ “ซึ่ง + กรรม” ได้แก่ “ซึ่งพระราชอำนาจในการพระราชทานอภัยโทษ ” ปรากฏอยู่ในประโยค

โครงสร้างประโยคกริยาเดียวที่พบในรัฐธรรมนูญ แห่งราชอาณาจักรไทย พุทธศักราช ๒๕๕๐ มีจำนวนทั้งสิ้น ๑๕๘ จำนวนประโยค

#### ๔.๑.๑.๒ โครงสร้างประโยคหลายกริยา

โครงสร้างประโยคหลายกริยา หมายถึง โครงสร้างประโยคที่มีหน่วยกริยามากกว่า ๑ หน่วย หน่วยกริยาเหล่านั้นอาจเรียงติดต่อกัน หรือเป็นหน่วยกริยาที่มาเรียงรวมกันและมีหน่วยนามอื่นแทรกในระหว่าง

ลักษณะข้อมูลที่มีโครงสร้างประโยคหลายกริยา มีทั้งที่หน่วยกริยาเรียงติดต่อกัน และหน่วยกริยามิได้เรียงติดต่อกัน โครงสร้างประโยคหลายกริยาที่หน่วยกริยาเรียงติดต่อกันมีตัวอย่างดังนี้

ตัวอย่าง

รัฐต้องพิทักษ์รักษาไว้ซึ่งสถาบันพระมหากษัตริย์ เอกราชและบูรณภาพแห่งอาณาเขต

(รธน ๒๕๕๐ มาตรา ๓๑)

โครงสร้างประโยคนี้เป็นโครงสร้างประโยคหลายกริยา โดยมีกริยาหลายหน่วยเรียงติดต่อกัน กริยาหลายหน่วยนั้น คือ “พิทักษ์” และ “รักษาไว้” และเป็นประโยคที่ใช้วิธีการเลียนแบบการแปลวิภัติที่ ๒ ในภาษาบาลี กล่าวคือ มีโครงสร้าง แบบ “ซึ่ง + กรรม” ได้แก่ “ซึ่งสถาบันพระมหากษัตริย์เอกราชและบูรณภาพแห่งอาณาเขต” ปรากฏอยู่ในประโยค

ตัวอย่าง

สภาผู้แทนราษฎรและวุฒิสภามีอำนาจควบคุมการบริหารราชการแผ่นดิน  
โดยบทบัญญัติแห่งรัฐธรรมนูญนี้

(รธน ๒๕๕๐ มาตรา ๑๘๒)

โครงสร้างประโยคนี้เป็นโครงสร้างประโยคหลายกริยา กริยาเหล่านั้นเป็นหน่วยกริยาที่มี  
หน่วยนามอื่นแทรกในระหว่าง คือ “มี...ควบคุม”

โครงสร้างประโยคหลายกริยาที่พบในรัฐธรรมนูญแห่งราชอาณาจักรไทย พุทธศักราช  
๒๕๕๐ มีจำนวนทั้งสิ้น ๒๕๖ จำนวนประโยค

#### ๔.๑.๒ โครงสร้างประโยคที่มีอนุประโยคอิสระ

โครงสร้างประโยคที่มีอนุประโยคอิสระ หมายถึง หมายถึงโครงสร้างประโยค ๑  
โครงสร้าง เป็นโครงสร้างที่มีองค์ประกอบเป็นอนุประโยคที่ทุกส่วนอาจปรากฏตามลำพังได้มา  
ประกอบกันเป็น ๑ โครงสร้างประโยค โดยมีคำเชื่อมสมภาค “และ แต่ หรือ” เชื่อม มีตัวอย่าง  
ดังนี้

ตัวอย่าง

พระมหากษัตริย์ทรงเป็นพุทธมามกะ และทรงเป็นอัครศาสนูปถัมภก

(รธน ๒๕๕๐ มาตรา ๙)

โครงสร้างประโยคที่มีอนุประโยคอิสระนี้มีอนุประโยค ๒ อนุประโยคคือ “พระมหา  
กษัตริย์ทรงเป็นพุทธมามกะ” และ “ทรงเป็นอัครศาสนูปถัมภก” โดยมีคำเชื่อมสมภาค “และ”  
เชื่อมอนุประโยค

ตัวอย่าง

รัฐมนตรีย่อมมีสิทธิเข้าประชุมและแถลงข้อเท็จจริงหรือแสดงความ  
คิดเห็นในที่ประชุมสภา

(รธน ๒๕๕๐ มาตรา ๒๑๐)

โครงสร้างประโยคที่มีอนุประโยคอิสระนี้มีอนุประโยค ได้แก่ “ รัฐมนตรีย่อมมีสิทธิเข้าประชุม ” “ แกลงข้อเท็จจริง ” “ แสดงความคิดเห็นในที่ประชุมสภา ” อนุประโยคเหล่านี้มีคำเชื่อมสมภาค คือ “ และ ” “ หรือ ” เชื่อมอนุประโยค

บางโครงสร้างอาจมีคำเชื่อมสมภาคเชื่อมระหว่างกริยาของอนุประโยค ดังเช่น

ตัวอย่าง

ผู้ใดจะกล่าวหาหรือฟ้องร้องพระมหากษัตริย์ในทางใด ๆ มิได้

(รธน ๒๕๕๐ มาตรา ๘)

โครงสร้างประโยคที่มีอนุประโยคอิสระนี้มีอนุประโยค ได้แก่ “ ผู้ใดจะกล่าวหา ” “ ฟ้องร้องพระมหากษัตริย์ในทางใด ๆ มิได้ ” เป็นโครงสร้างที่มีการเชื่อมระหว่างกริยาเดียวคือ กล่าวหา กับ หลายกริยา คือ ฟ้องร้อง...ได้ ของอนุประโยค มีคำเชื่อมสมภาค “ หรือ ” เชื่อมอนุประโยค

บางโครงสร้างเป็นโครงสร้างประโยคที่ใช้วิธีการเลียนแบบการแปลวิถคติที่ ๒ ในภาษาบาลี โดยใช้คำบุพบท “ ซึ่ง ” นำหน้าคำนามที่ทำหน้าที่เป็นกรรมในประโยค (ภาควิชาภาษาไทย คณะอักษรศาสตร์, ๒๕๒๓: ๘๖) ยกตัวอย่างเช่น

ตัวอย่าง

รัฐมนตรีต้องไม่เป็นหุ้นส่วนหรือผู้ถือหุ้นในห้างหุ้นส่วนหรือบริษัท หรือไม่คงไว้ซึ่งความเป็นหุ้นส่วนหรือผู้ถือหุ้นในห้างหุ้นส่วนหรือบริษัทต่อไป

(รธน ๒๕๕๐ มาตรา ๒๐๕)

ตัวอย่างนี้เป็นโครงสร้างประโยคที่มีอนุประโยคอิสระ มีอนุประโยคที่มีกริยาเดียว คือ “ รัฐมนตรีต้องไม่เป็นหุ้นส่วนหรือผู้ถือหุ้นในห้างหุ้นส่วนหรือบริษัท ” และอนุประโยคที่มีหลายกริยา คือ “ ไม่คงไว้ซึ่งความเป็นหุ้นส่วนหรือผู้ถือหุ้นในห้างหุ้นส่วนหรือบริษัทต่อไป ” โครงสร้างประโยคนี้นี้มีคำเชื่อมสมภาค “ หรือ ” เชื่อมอนุประโยคทั้งสอง อนุประโยคที่สองเป็นโครงสร้างประโยคที่ใช้วิธีการเลียนแบบการแปลวิถคติที่ ๒ ในภาษาบาลี กล่าวคือ มีโครงสร้าง แบบ ซึ่ง + กรรม ได้แก่ “ ซึ่งความเป็นหุ้นส่วนหรือผู้ถือหุ้นในห้างหุ้นส่วนหรือบริษัทต่อไป ” ปรากฏอยู่ในประโยค



#### ๔.๑.๓ โครงสร้างประโยคที่มีอนุประโยคไม่อิสระ

โครงสร้างประโยคที่มีอนุประโยคไม่อิสระ หมายถึงโครงสร้างประโยค ๑ โครงสร้าง เป็นโครงสร้างประโยคที่มีอนุประโยคอย่างน้อยหนึ่งส่วนเข้าไปทำหน้าที่เป็นส่วนหนึ่งของ ประโยค โดยมีคำเชื่อมพันธะเช่น “ที่ ซึ่ง อัน ถ้า หาก ในกรณีที่ เมื่อ ในเมื่อ” เป็นต้น เชื่อม

โครงสร้างประโยคที่มีอนุประโยคไม่อิสระที่พบในรัฐธรรมนูญ แห่งราชอาณาจักรไทย พุทธศักราช ๒๕๔๐ มีตัวอย่างดังนี้

ตัวอย่าง

ประเทศไทยมีการปกครองระบอบประชาธิปไตยอันมีพระมหากษัตริย์  
ทรงเป็นประมุข

(รธน ๒๕๔๐ มาตรา ๒)

ตัวอย่างนี้เป็นโครงสร้างประโยคที่มีอนุประโยคไม่อิสระ เป็นโครงสร้างประโยคที่มีกริยา เดียว คือ “มี” และมีอนุประโยคคือ “อันมีพระมหากษัตริย์ทรงเป็นประมุข” เข้าไปทำหน้าที่เป็น ส่วนหนึ่งของประโยค คือ “ประเทศไทยมีการปกครองระบอบประชาธิปไตย” ซึ่งมีคำเชื่อมพันธะ คือ “อัน” นำหน้า อนุประโยคนี้ทำหน้าที่ขยายหน่วยนาม คือ “ การปกครองระบอบ ประชาธิปไตย ”

ตัวอย่าง

การจัดองค์กรภายใน การดำเนินกิจการ และข้อบังคับของพรรค  
การเมือง ต้องสอดคล้องกับหลักการพื้นฐานของการปกครองระบอบ  
ประชาธิปไตยอันมีพระมหากษัตริย์ทรงเป็นประมุข

(รธน ๒๕๔๐ มาตรา ๔๗)

ตัวอย่างนี้เป็นโครงสร้างประโยคที่มีอนุประโยคไม่อิสระ เป็นโครงสร้างประโยคที่มีกริยา เดียว คือ “สอดคล้อง” และมีอนุประโยคคือ “อันมีพระมหากษัตริย์ทรงเป็นประมุข” เข้าไปทำ หน้าที่เป็นส่วนหนึ่งของประโยค คือ “การจัดองค์กรภายใน การดำเนินกิจการ และข้อบังคับของ พรรคการเมือง ต้องสอดคล้องกับหลักการพื้นฐานของการปกครองระบอบประชาธิปไตย” ซึ่งมี คำเชื่อมพันธะ คือ “อัน” นำหน้า อนุประโยคนี้ทำหน้าที่ขยายหน่วยนาม คือ “ การปกครอง

ระบอบประชาธิปไตย”

นอกจากนี้ยังมีโครงสร้างประโยคที่มีอนุประโยคไม่อิสระที่มีหลายกริยา และมีอนุประโยคเข้าไปทำหน้าที่เป็นส่วนหนึ่งของประโยค โดยทำหน้าที่ขยายหน่วยนาม มีตัวอย่างดังนี้

ตัวอย่าง

ข้าราชการ พนักงาน หรือลูกจ้างของหน่วยราชการ หน่วยงานของรัฐ รัฐวิสาหกิจ หรือราชการส่วนท้องถิ่น หรือเจ้าหน้าที่อื่นของรัฐ มีหน้าที่ต้องปฏิบัติตามคำสั่งของคณะกรรมการการเลือกตั้งที่สั่งการตามมาตรา ๑๔๕

(รธน ๒๕๕๐ มาตรา ๑๔๖)

ตัวอย่างนี้เป็นโครงสร้างประโยคที่มีอนุประโยคไม่อิสระ เป็นโครงสร้างประโยคที่มีหลายกริยา คือ “มี ... ปฏิบัติ” มีอนุประโยคคือ “ที่สั่งการตามมาตรา ๑๔๕” เข้าไปทำหน้าที่เป็นส่วนหนึ่งของประโยค คือ “ข้าราชการ พนักงาน หรือลูกจ้างของหน่วยราชการ หน่วยงานของรัฐ รัฐวิสาหกิจ หรือราชการส่วนท้องถิ่น หรือเจ้าหน้าที่อื่นของรัฐ มีหน้าที่ต้องปฏิบัติตามคำสั่งของคณะกรรมการการเลือกตั้ง” มีคำเชื่อมพันธะ คือ “ที่” นำหน้า ทำหน้าที่ขยายในหน่วยนามคือ “คำสั่งของคณะกรรมการการเลือกตั้ง”

บางโครงสร้างเป็นโครงสร้างประโยคที่มีอนุประโยคไม่อิสระ ที่มีหลายกริยา กริยาเหล่านั้นมิได้เรียงติดต่อกัน

ตัวอย่าง

ในกรณีที่คณะรัฐมนตรีเห็นว่ากิจการในเรื่องใดอาจกระทบถึงประโยชน์ได้เสียของประเทศชาติหรือประชาชน นายกรัฐมนตรีโดยความเห็นชอบของคณะรัฐมนตรีอาจปรึกษาประธานสภาผู้แทนราษฎรและประธานวุฒิสภาเพื่อประกาศในราชกิจจานุเบกษาให้มีการออกเสียงประชามติได้

(รธน ๒๕๕๐ มาตรา ๒๑๔)

ตัวอย่างนี้เป็นโครงสร้างประโยคที่มีอนุประโยคไม่อิสระ มีอนุประโยคที่เข้าไปทำหน้าที่เป็นส่วนหนึ่งของประโยคมากกว่า ๑ อนุประโยค ได้แก่ “ในกรณีทีคณะรัฐมนตรีเห็นว่ากิจการในเรื่องใดอาจกระทบถึงประโยชน์ได้เสียของประเทศชาติหรือประชาชน” และ “เพื่อประกาศในราชกิจจานุเบกษาให้มีการออกเสียงประชามติได้” อนุประโยคเหล่านี้เข้าไปทำหน้าที่เป็นส่วนหนึ่งของประโยค คือ “นายกรัฐมนตรีโดยความเห็นชอบของคณะรัฐมนตรีอาจปรึกษาประธานสภาผู้แทนราษฎรและประธานวุฒิสภา โดยทำหน้าที่ขยายหน่วยกริยา” “ปรึกษา” คำเชื่อมพันธะ คือ “ในกรณีที่” และ “เพื่อ” นำหน้า

ตัวอย่าง

ประธานและรองประธานสภาผู้แทนราษฎร และประธานและรองประธานวุฒิสภา ย่อมพ้นจากตำแหน่งก่อนวาระตามวาระหนึ่งหรือวาระสองแล้วแต่กรณี เมื่อ

(๑) ขาดจากสมาชิกภาพแห่งสภาที่ตนเป็นสมาชิก

(๒) ลาออกจากตำแหน่ง

(๓) ดำรงตำแหน่งนายกรัฐมนตรี รัฐมนตรี หรือข้าราชการ

การเมืองอื่น

(๔) ต้องคำพิพากษาให้จำคุก

(รธน ๒๕๕๐ มาตรา ๑๕๒)

ตัวอย่างนี้เป็นข้อมูลที่มีหัวข้อ และมีลำดับเลข เป็นโครงสร้างประโยคที่มีอนุประโยคไม่อิสระ มีอนุประโยคเข้าไปทำหน้าที่เป็นส่วนหนึ่งของประโยค กล่าวคือ เป็นอนุประโยคที่ทำหน้าที่ขยายหน่วยกริยาของประโยค ได้แก่ “เมื่อ(๑) ขาดจากสมาชิกภาพแห่งสภาที่ตนเป็นสมาชิก (๒) ลาออกจากตำแหน่ง (๓) ดำรงตำแหน่งนายกรัฐมนตรี รัฐมนตรี หรือข้าราชการการเมืองอื่น (๔) ต้องคำพิพากษาให้จำคุก” อนุประโยคเหล่านี้ทำหน้าที่ขยายในหน่วยกริยาของประโยค “ประธานและรองประธานสภาผู้แทนราษฎร และประธานและรองประธานวุฒิสภา ย่อมพ้นจากตำแหน่งก่อนวาระตามวาระหนึ่งหรือวาระสองแล้วแต่กรณี” หน่วยกริยาของประโยคนี้ คือคำว่า “พ้น” และมีคำเชื่อมพันธะ คือ “เมื่อ” นำหน้า อนุประโยคที่มีหัวข้อ และเรียงลำดับเลขดังเช่นตัวอย่างนี้ ในแต่ละหัวข้อที่เรียงลำดับต่อกันถือว่ามีกริยาคำเชื่อมพันธะ “หรือ” ไว้ในฐานะที่เข้าใจ โดยเรียงลำดับต่อกันเป็นอนุประโยคเดี่ยว อนุประโยคนี้ทำหน้าที่ขยายในหน่วยกริยา ซึ่งมีคำเชื่อมพันธะ คือ “เมื่อ” นำหน้า

ตัวอย่าง

ถ้าคะแนนเสียงเท่ากัน ให้ประธานสภาผู้แทนราษฎรออกเสียงเพิ่มขึ้นอีก  
เสียงหนึ่งเป็นเสียงชี้ขาด

(รธน ๒๕๕๐ มาตรา ๑๗๐)

ตัวอย่างนี้เป็นโครงสร้างประโยคที่มีอนุประโยคไม่อิสระที่มีอนุประโยคขยายในหน่วย  
กริยา ๑ อนุประโยค คือ “ถ้าคะแนนเสียงเท่ากัน” เข้าไปทำหน้าที่เป็นส่วนหนึ่งของประโยค  
กล่าวคือ เป็นอนุประโยคขยายหน่วยกริยาของโครงสร้างประโยคที่มีอนุประโยคไม่อิสระที่มีหลาย  
กริยา คือ “ให้...ออกเสียงเพิ่มขึ้น...เป็น” ในโครงสร้างประโยคที่มีอนุประโยคไม่อิสระนี้มี  
คำเชื่อมพันธะ คือ “ถ้า” นำหน้าอนุประโยค โครงสร้างประโยคนี้ต่างกับโครงสร้างอื่นที่กล่าวมา  
อย่างเป็นลำดับในตอนต้น กล่าวคือยังมีลักษณะเป็นโครงสร้างประโยคการิตด้วย ลักษณะของ  
โครงสร้างประโยคการิตนี้ผู้เขียนวิทยานิพนธ์จะกล่าวถึงต่อไป

นอกจากลักษณะโครงสร้างประโยคดังที่กล่าวมานี้ ยังมีกรณีที่ปรากฏโครงสร้างประโยค  
ที่มีองค์ประกอบทั้งเป็นโครงสร้างประโยคที่มีอนุประโยคอิสระ และโครงสร้างประโยคที่มีอนุ  
ประโยคไม่อิสระรวมกันอยู่ในโครงสร้างเดียวกันซึ่งตามเกณฑ์ที่ผู้เขียนวิทยานิพนธ์กำหนดไว้  
โครงสร้างกลุ่มนี้จะนับซ้ำ กล่าวคือ นับจำนวนโครงสร้างประโยคกลุ่มนี้รวมกับโครงสร้างประโยค  
ที่มีอนุประโยคอิสระ และนับจำนวนโครงสร้างประโยคกลุ่มนี้รวมกับโครงสร้างประโยคที่มีอนุ  
ประโยคไม่อิสระด้วย มีตัวอย่างโครงสร้างกลุ่มนี้ดังนี้

ข้อมูลที่ศึกษาจำนวนหนึ่งมีที่พิเศษกล่าวคือปรากฏเป็น โครงสร้างประโยคที่มีการเชื่อมล้า  
กันระหว่างโครงสร้างประโยคที่มีอนุประโยคอิสระ และโครงสร้างประโยคที่มีอนุประโยคไม่  
อิสระ กล่าวคือมีลักษณะเป็น โครงสร้างประโยคที่มีการเชื่อมระหว่างอนุประโยคที่ควรจัดให้อยู่ใน  
กลุ่มของโครงสร้างที่มีอนุประโยคอิสระ แต่หน่วยนาม และ/หรือ หน่วยกริยาในอนุประโยคนั้นมี  
อนุประโยคอื่นขยายด้วย มีตัวอย่างดังนี้

ตัวอย่าง

ตรวจสอบและรายงานการกระทำหรือการละเลยการกระทำอันเป็นการ  
ละเมิดสิทธิมนุษยชนหรืออันไม่ปฏิบัติตามพันธกรณีระหว่างประเทศเกี่ยวกับ  
สิทธิมนุษยชนที่ประเทศไทยเป็นภาคี

(รธน ๒๕๕๐ มาตรา ๒๐๐)

ตัวอย่างนี้มีการเชื่อมระหว่างกริยาในอนุประโยค ๒ อนุประโยค คือ “ตรวจสอบและรายงาน” โดยมีคำเชื่อมสมภาค คือ “และ” เชื่อม และหน่วยนามที่ปรากฏในโครงสร้างมีอนุประโยคอื่นขยายความด้วย กล่าวคือ มีอนุประโยค “อันเป็นการละเมิดสิทธิมนุษยชน หรืออันไม่เป็นที่ไปตามพันธกรณีระหว่างประเทศเกี่ยวกับสิทธิมนุษยชนที่ประเทศไทยเป็นภาคี” ทำหน้าที่ขยายหน่วยนาม คือ “การกระทำหรือการละเลยการกระทำ” โดยมีคำเชื่อมพันธะ คือ “อัน” นำหน้า

ตัวอย่าง

สมาชิกสภาผู้แทนราษฎรจะเสนอหรือร่วมเสนอญัตติดังกล่าวได้เมื่อ  
พรรคการเมืองที่สมาชิกสภาผู้แทนราษฎรนั้นสังกัดมีมติให้เสนอได้

(รธน ๒๕๕๐ มาตรา ๓๑๓)

ตัวอย่างนี้ มีการเชื่อมระหว่างกริยาในอนุประโยค คือ “เสนอหรือร่วมเสนอ” มีคำเชื่อมสมภาค คือ “หรือ” เชื่อม และหน่วยกริยาที่ปรากฏในโครงสร้างมีอนุประโยคอื่นขยายความ กล่าวคือ มีอนุประโยค “เมื่อพรรคการเมืองที่สมาชิกสภาผู้แทนราษฎรนั้นสังกัดมีมติให้เสนอได้” ขยายหน่วยกริยาทั้งสอง โดยมีคำเชื่อมพันธะ คือ “เมื่อ” นำหน้า และในอนุประโยคนี้ยังมีอนุประโยคอื่นที่ทำหน้าที่ขยายหน่วยนามในอนุประโยคซ้อนอยู่อีก คือ “ที่สมาชิกสภาผู้แทนราษฎรนั้นสังกัดมีมติให้เสนอได้” โดยมีคำเชื่อมพันธะ คือ “ที่” นำหน้า

ตัวอย่าง

...ในกรณีพ้นจากตำแหน่งตาม (๒) จะใช้อำนาจแต่งตั้ง หรือ ย้าย  
ข้าราชการซึ่งมีตำแหน่งหรือเงินเดือนประจำ หรือพนักงานของหน่วยงานของรัฐ  
หรือรัฐวิสาหกิจ หรือ ให้บุคคลดังกล่าวพ้นจากตำแหน่ง มิได้

(รธน ๒๕๕๐ มาตรา ๒๑๕)

ตัวอย่างนี้มีอนุประโยคที่มีการเชื่อมระหว่างกริยาในอนุประโยค คือ “ใช้...แต่งตั้ง หรือ ย้าย” ซึ่งมีคำเชื่อมสมภาค คือ “หรือ” เชื่อม และเชื่อมกับอนุประโยคอื่น คือ “ให้บุคคลดังกล่าวพ้นจากตำแหน่ง มิได้” มีคำเชื่อมสมภาค คือ “หรือ” เชื่อม และหน่วยนาม และ หน่วยกริยาที่ปรากฏใน โครงสร้างมีอนุประโยคอื่นขยายความ กล่าวคือ มีอนุประโยค “ซึ่งมีตำแหน่งหรือ

เงินเดือนประจำ หรือพนักงานของหน่วยงานของรัฐหรือรัฐวิสาหกิจ” ขยายหน่วยนาม “ข้าราชการ” โดยมีคำเชื่อมพันธะ คือ “ซึ่ง” นำหน้า และมีอนุประโยค “แต่ในกรณีพ้นจากตำแหน่งตาม(๒)” ขยายหน่วยกริยาทุกหน่วยในโครงสร้าง โดยมีคำเชื่อมพันธะ คือ “ในกรณี” นำหน้า

เมื่อรวมจำนวนโครงสร้างประโยคกลุ่มนี้กับโครงสร้างประโยคที่มีอนุประโยคอิสระและโครงสร้างประโยคที่มีอนุประโยคไม่อิสระแล้ว จำนวนของโครงสร้างประโยคที่มีอนุประโยคอิสระที่ปรากฏในรัฐธรรมนูญ แห่งราชอาณาจักรไทย พุทธศักราช ๒๕๕๐ มีจำนวนทั้งสิ้น ๑๒๒ จำนวนประโยค และ โครงสร้างประโยคที่มีอนุประโยคไม่อิสระที่พบในรัฐธรรมนูญ แห่งราชอาณาจักรไทย พุทธศักราช ๒๕๕๐ มีจำนวนทั้งสิ้น ๘๕๙ จำนวนประโยค

นอกจากการศึกษาลักษณะของโครงสร้างประโยคที่ปรากฏในรัฐธรรมนูญแห่งราชอาณาจักรไทย พุทธศักราช ๒๕๕๐ ดังที่กล่าวมาเมื่อพิจารณาความสัมพันธ์ระหว่างลักษณะของโครงสร้างประโยค และลักษณะการนำเสนอเนื้อหาของรัฐธรรมนูญ ผู้เขียนวิทยานิพนธ์พบว่า กรณียของโครงสร้างประโยคกริยาเดียวมักนำเสนอเนื้อหาที่เป็นข้อกำหนดโดยตรงของรัฐธรรมนูญ ยกตัวอย่างเช่น

ตัวอย่าง

ประเทศไทยเป็นราชอาณาจักรอันหนึ่งอันเดียว

(รธน ๒๕๕๐ มาตรา ๑)

ตัวอย่าง

อำนาจอธิปไตยเป็นของปวงชนชาวไทย

(รธน ๒๕๕๐ มาตรา ๓)

ตัวอย่างนี้เป็นตัวอย่างของเนื้อหาของบทบัญญัติที่สื่อความโดยตรง ไม่มีการสมมติกรณี สมมติเหตุการณ์ สมมติเงื่อนไข หรือสมมติเวลา

ส่วนโครงสร้างประโยคหลายกริยา มีข้อมูลส่วนหนึ่งมีลักษณะเดียวกับกรณียของโครงสร้างประโยคกริยาเดียวดังที่กล่าวมา ตัวอย่างเช่น

ตัวอย่าง

บุคคลมีหน้าที่ปฏิบัติตามกฎหมาย

(รธน ๒๕๕๐ มาตรา ๖๗)

ตัวอย่าง

บุคคลมีหน้าที่ไปใช้สิทธิเลือกตั้ง

(รธน ๒๕๕๐ มาตรา ๖๘)

ตัวอย่างนี้เป็นตัวอย่างของเนื้อหาของบทบัญญัติที่สื่อความโดยตรงไม่มีการสมมติกรณี  
สมมติเหตุการณ์ สมมติเงื่อนไขหรือเวลา

ส่วนโครงสร้างประโยคที่มีอนุประโยคอิสระมักปรากฏใช้เมื่อนำเสนอเนื้อหาของ  
บทบัญญัติที่ต้องการเชื่อมความสัมพันธ์ระหว่างเนื้อหา เช่น เชื่อมเนื้อหาให้มีความหมายคล้อยตาม  
กัน ความหมายให้เลือกหรือขัดแย้ง โดยส่วนใหญ่แล้วมักพบว่ามีความหมายคล้อยตามกันและ  
ความหมายให้เลือก มีตัวอย่างดังนี้

ตัวอย่าง

ผู้ใดจะกล่าวหาหรือฟ้องร้องพระมหากษัตริย์ในทางใด ๆ มิได้

(รธน ๒๕๕๐ มาตรา ๘)

ตัวอย่าง

พระมหากษัตริย์ทรงเป็นพุทธมามกะ และทรงเป็นอัครศาสนูปถัมภก

(รธน ๒๕๕๐ มาตรา ๙)

ตัวอย่างนี้เป็นตัวอย่างของเนื้อหาของบทบัญญัติที่สื่อความโดยตรงไม่มีการสมมติกรณี  
สมมติเหตุการณ์ สมมติเงื่อนไขหรือเวลา

โครงสร้างประโยคที่มีอนุประโยคไม่อิสระมักเกิดในกรณีที่รัฐธรรมนูญต้องการนำเสนอ  
เนื้อหาของบทบัญญัติในด้านที่รัฐธรรมนูญกำหนดเหตุการณ์สมมติไว้ยังมิได้เกิดขึ้นจริงลักษณะ  
ต่างๆ ดังเช่น

ตัวอย่าง รัฐธรรมนูญกำหนดด้วยการบ่งกรณี

ในกรณีที่พระมหากษัตริย์มิได้ทรงแต่งตั้งผู้สำเร็จราชการแทนพระองค์  
ตามมาตรา ๑๘ หรือในกรณีที่พระมหากษัตริย์ไม่สามารถทรงแต่งตั้งผู้สำเร็จ  
ราชการแทนพระองค์เพราะยังไม่ทรงบรรลุนิติภาวะหรือเพราะเหตุอื่น ให้คณะ  
องคมนตรีเสนอชื่อผู้ใดผู้หนึ่งซึ่งสมควรดำรงตำแหน่งผู้สำเร็จราชการแทน  
พระองค์ต่อรัฐสภาเพื่อขอความเห็นชอบ

(รธน ๒๕๔๐ มาตรา ๑๕)

ตัวอย่าง รัฐธรรมนูญกำหนดด้วยการบ่งเวลา

ในระหว่างที่ไม่มีผู้สำเร็จราชการแทนพระองค์ตามที่บัญญัติไว้ในมาตรา  
๑๘ หรือมาตรา ๑๕ ให้ประธานองคมนตรีเป็นผู้สำเร็จราชการแทนพระองค์เป็น  
การชั่วคราวไปพลางก่อน

(รธน ๒๕๔๐ มาตรา ๒๐)

ตัวอย่าง รัฐธรรมนูญกำหนดด้วยเงื่อนไข

ถ้ารัฐสภามีมติยืนยันตามเดิมด้วยคะแนนเสียงไม่น้อยกว่าสองในสามของ  
จำนวนสมาชิกทั้งหมดเท่าที่มีอยู่ของทั้งสองสภาแล้ว ให้นายกรัฐมนตรีนำร่าง  
พระราชบัญญัติหรือร่างพระราชบัญญัติประกอบรัฐธรรมนูญนั้นขึ้นทูลเกล้า  
ทูลกระหม่อมถวายอีกครั้งหนึ่ง

(รธน ๒๕๔๐ มาตรา ๑๔)

นอกจากนี้ยังปรากฏกรณีที่รัฐธรรมนูญต้องการให้สื่อความหมายแสดงเหตุผล ข้อยกเว้น  
หรือให้ปฏิบัติตามกฎหมายอื่น โครงสร้างประโยคที่ใช้เพื่อสื่อสารลักษณะนี้มักเป็น โครงสร้าง  
ประโยคที่มีอนุประโยคไม่อิสระ มีตัวอย่างดังนี้

ตัวอย่าง รัฐธรรมนูญสื่อความหมายแสดงเหตุผล

ในกรณีที่ราชบัลลังก์หากว่างลงและเป็นกรณีที่พระมหากษัตริย์มิได้ทรง  
แต่งตั้งพระรัชทายาทไว้ตามวรรคหนึ่ง ให้คณะองคมนตรีเสนอพระนามผู้สืบราช



สันตติวงศ์ตามมาตรา ๒๒ ต่อคณะรัฐมนตรีเพื่อเสนอต่อรัฐสภาเพื่อรัฐสภาให้  
ความเห็นชอบ

(รธน ๒๕๔๐ มาตรา ๒๓)

ตัวอย่าง รัฐธรรมนูญสื่อความหมายแสดงกรณียกเว้น

เว้นแต่โดยอาศัยอำนาจตามบทบัญญัติแห่งกฎหมายเฉพาะเพื่อการที่รัฐธรรมนูญนี้  
กำหนดไว้และเท่าที่จำเป็นเท่านั้น และจะกระทบกระเทือนสาระสำคัญแห่งสิทธิและ  
เสรีภาพนั้นมีได้

(รธน ๒๕๔๐ มาตรา ๒๕)

หรือปรากฏในกรณีที่รัฐธรรมนูญต้องการขยายความหมายของคำนามหรือคำกริยาให้มี  
ความชัดเจนหรือมีการชี้เฉพาะเจาะจง หรือให้รายละเอียดมากขึ้น โครงสร้างประโยคที่ใช้เพื่อสื่อ  
สาระลักษณะนี้เป็นโครงสร้างประโยคที่มีอนุประโยคไม่อิสระ เช่นกัน เช่น

ตัวอย่าง

โทษที่จะลงแก่บุคคลนั้นจะหนักกว่าโทษที่กำหนดไว้ในกฎหมายที่ใช้อยู่  
ในเวลาที่ทำความผิดมิได้

(รธน ๒๕๔๐ มาตรา ๓๒)

ตัวอย่าง

สมาชิกสภาผู้แทนราษฎรซึ่งเป็นสมาชิกของพรรคการเมืองกรรมการ  
บริหารของพรรคการเมือง หรือสมาชิกพรรคการเมืองตามจำนวนที่กำหนดใน  
กฎหมายประกอบรัฐธรรมนูญว่าด้วยพรรคการเมืองซึ่งเห็นว่าผิดหรือข้อบังคับใน  
เรื่องใดของพรรคการเมืองที่ตนเป็นสมาชิกอยู่นั้นจะขัดต่อสถานะและการปฏิบัติ  
หน้าที่ของสมาชิกสภาผู้แทนราษฎรตามรัฐธรรมนูญนี้ หรือขัดหรือแย้งกับ  
หลักการพื้นฐานแห่งการปกครองในระบอบประชาธิปไตยอันมีพระมหากษัตริย์  
ทรงเป็นประมุข มีสิทธิร้องขอให้ศาลรัฐธรรมนูญพิจารณาวินิจฉัย

(รธน ๒๕๔๐ มาตรา ๔๗)

ผู้เขียนวิทยานิพนธ์พบว่ารัฐธรรมนูญฉบับนี้นิยมใช้โครงสร้างประโยคที่มีอนุประโยคไม่  
อิสระมากที่สุดตามจำนวนค่าความถี่ที่ปรากฏและได้กล่าวไว้แล้วในตอนต้น ทำให้อาจสรุปได้ว่า

รัฐธรรมนูญฉบับนี้ยังมีบัญญัติกฎหมายโดยมักใช้กลวิธีขยายความเพื่อสื่อสารต่าง ๆ หรือ สมมติกรณี เงื่อนไข เวลา เพื่อสื่อความว่าหากมีกรณีสมมติ มีเงื่อนไข หรือเวลานั้นๆ เกิดขึ้นรัฐธรรมนูญกำหนดให้ปฏิบัติไว้ตามนั้น หรือสื่อความหมายแสดงเหตุผล ข้อยกเว้น หรือให้ปฏิบัติตามกฎหมายอื่น เช่น กฎหมายประกอบรัฐธรรมนูญ

ตัวอย่างเหล่านี้เป็นวิธีการเลือกใช้โครงสร้างประโยคแบบต่างๆ เพื่อนำเสนอเนื้อหาต่างๆ

ผู้เขียนวิทยานิพนธ์ยังได้ศึกษาโครงสร้างประโยคทั่วไปนี้ในแต่ละหมวดของรัฐธรรมนูญแห่งราชอาณาจักรไทย พุทธศักราช ๒๕๕๐ ทุกหมวดด้วย พบว่าโครงสร้างประโยคที่ปรากฏมากที่สุดพ้องกันทุกหมวด ยกเว้นหมวด ๑ บททั่วไป และหมวด ๕ แนวนโยบายพื้นฐานแห่งรัฐ คือ โครงสร้างประโยคที่มีอนุประโยคไม่อิสระ ส่วนโครงสร้างประโยคที่ปรากฏจำนวนรองลงมาคือ โครงสร้างประโยคพื้นฐาน ส่วนโครงสร้างที่มีอนุประโยคอิสระปรากฏน้อยที่สุดในทุกหมวด ยกเว้นหมวด ๔ หน้าที่ของชนชาวไทยซึ่งปรากฏเท่ากับโครงสร้างประโยคพื้นฐาน และไม่ปรากฏเลยในหมวด ๑๑ การตรวจเงินแผ่นดิน

การศึกษาโครงสร้างประโยคทั่วไปที่ปรากฏในรัฐธรรมนูญแห่งราชอาณาจักรไทย พุทธศักราช ๒๕๕๐ ซึ่งมีโครงสร้างประโยค ๓ ชนิด ได้แก่ โครงสร้างประโยคพื้นฐาน โครงสร้างประโยคที่มีอนุประโยคอิสระ โครงสร้างประโยคที่มีอนุประโยคไม่อิสระ อาจสรุปเป็นแผนภูมิโครงสร้างได้ดังนี้

แผนภูมิที่ ๗ โครงสร้างประโยคในรัฐธรรมนูญแห่งราชอาณาจักรไทย พุทธศักราช ๒๕๕๐

โครงสร้างประโยคในรัฐธรรมนูญแห่งราชอาณาจักรไทย พุทธศักราช ๒๕๕๐

โครงสร้างประโยคพื้นฐาน  
 โครงสร้างประโยคที่มีอนุประโยคอิสระ  
 โครงสร้างประโยคที่มีอนุประโยคไม่อิสระ

เมื่อรวมจำนวนค่าความถี่และอัตราร้อยละของโครงสร้างประโยคทั่วไปที่ปรากฏในรัฐธรรมนูญแห่งราชอาณาจักรไทย พุทธศักราช ๒๕๔๐ มีจำนวนความถี่ในการปรากฏของข้อมูลทั้งหมดเท่ากับ ๑,๑๕๕ จำนวนประโยค ผลการศึกษาความถี่และค่าร้อยละของโครงสร้างประโยคเหล่านี้เป็นดังนี้

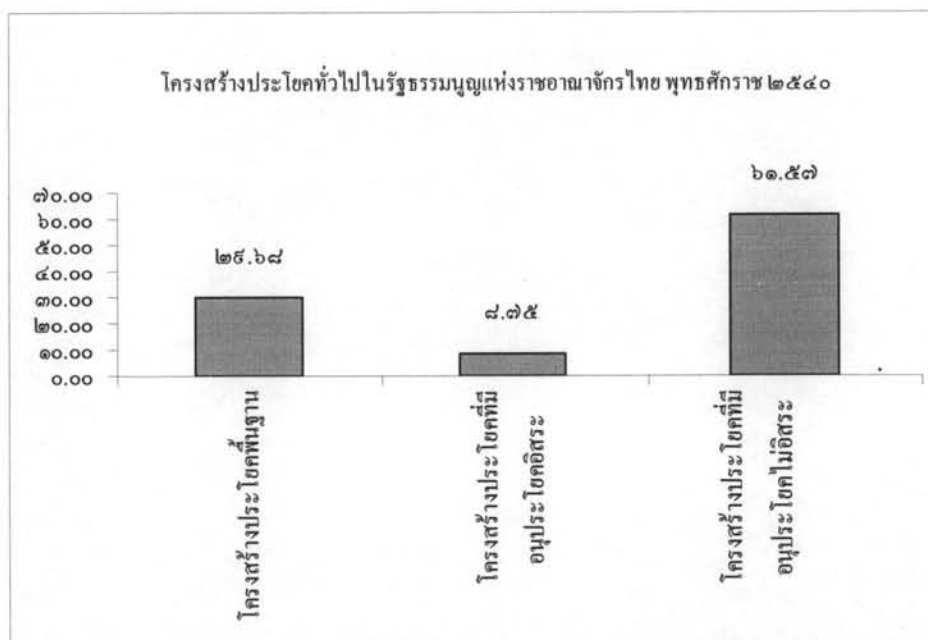
โครงสร้างประโยคพื้นฐาน ปรากฏจำนวน ๔๑๔ จำนวนประโยค คิดเป็นร้อยละ ๒๕.๖๘

โครงสร้างประโยคที่มีอนุประโยคอิสระปรากฏจำนวน ๑๒๒ จำนวนประโยค คิดเป็นร้อยละ ๘.๗๕

โครงสร้างประโยคที่มีอนุประโยคไม่อิสระปรากฏจำนวน ๘๕๙ จำนวนประโยคคิดเป็นร้อยละ ๖๑.๕๗

ผลการศึกษาอาจสรุปด้วยแผนภูมิดังนี้

แผนภูมิที่ ๘ แสดงการปรากฏโครงสร้างประโยคทั่วไปในรัฐธรรมนูญแห่งราชอาณาจักรไทย พุทธศักราช ๒๕๔๐



แผนภูมินี้อธิบายได้ว่า โครงสร้างประโยคที่ปรากฏมากที่สุดในรัฐธรรมนูญแห่งราชอาณาจักรไทย พุทธศักราช ๒๕๔๐ คือ โครงสร้างประโยคที่มีอนุประโยคไม่อิสระปรากฏร้อยละ ๖๑.๕๗ รองลงมาคือ โครงสร้างประโยคพื้นฐาน ปรากฏร้อยละ ๒๕.๖๘ และที่ปรากฏน้อยที่สุดคือ โครงสร้างประโยคที่มีอนุประโยคอิสระปรากฏร้อยละ ๘.๗๕

## ๔.๒ โครงสร้างประโยคที่มีลักษณะเฉพาะ

โครงสร้างประโยคอีกกลุ่มหนึ่งที่ปรากฏในรัฐธรรมนูญแห่งราชอาณาจักรไทย พุทธศักราช ๒๕๔๐ เป็นโครงสร้างที่มีลักษณะเฉพาะในด้านต่าง ๆ ได้แก่ โครงสร้างประโยคคำสั่ง “ให้” โครงสร้างประโยคกรรม โครงสร้างประโยคเน้นเรื่อง โครงสร้างประโยคสหสัมพันธ์ และโครงสร้างประโยคที่ปรากฏนามวิเศษณ์ แต่ลักษณะเป็นดังนี้

### ๔.๒.๑ โครงสร้างประโยคคำสั่ง “ให้”

โครงสร้างประโยค “ให้” หมายถึง โครงสร้างประโยคประโยคที่แสดงการสั่งโดยปรากฏคำว่า “ให้” ที่แสดงการสั่งให้ปฏิบัติในโครงสร้างประโยคนั้น

โครงสร้างประโยค “ให้” ที่พบในรัฐธรรมนูญแห่งราชอาณาจักรไทย พุทธศักราช ๒๕๔๐ มีหลายลักษณะ มีตัวอย่างดังนี้

ตัวอย่าง

ให้ประธานรัฐสภาเป็นผู้ลงนามรับสนองพระบรมราชโองการแต่งตั้ง  
ประธานองคมนตรีหรือให้ประธานองคมนตรีพ้นจากตำแหน่ง

(รธน ๒๕๔๐ มาตรา ๑๓)

ตัวอย่างนี้เป็นโครงสร้างประโยค “ให้” ตัวอย่างนี้มีองค์ประกอบที่อธิบายได้ดังนี้ คือ มี “ให้” ที่แสดงการสั่งนำหน้าข้อความที่เป็นคำสั่ง

ตัวอย่าง

ในการเลือกตั้งทั่วไป ให้ผู้มีสิทธิเลือกตั้งมีสิทธิออกเสียงลงคะแนนเลือก  
บัญชีรายชื่อผู้สมัครรับเลือกตั้งที่พรรคการเมืองจัดทำขึ้นเพียงบัญชีเดียว

(รธน ๒๕๔๐ มาตรา ๑๐๔)

ตัวอย่างนี้เป็นโครงสร้างประโยค “ให้” ตัวอย่างนี้มีองค์ประกอบที่อธิบายได้ดังนี้ คือ มี “ให้” ที่แสดงการสั่งนำหน้าข้อความที่เป็นคำสั่ง

โครงสร้างประโยค “ให้” ที่พบในรัฐธรรมนูญแห่งราชอาณาจักรไทย พุทธศักราช ๒๕๕๐ มีจำนวนทั้งสิ้น ๔๖๗ จำนวนประโยค

#### ๔.๒.๒ โครงสร้างประโยคกรรม

โครงสร้างประโยคกรรม หมายถึง โครงสร้างประโยคกรรมที่มีการเรียงลำดับคำโดยมีกรรมของประโยคนั้นนำหน้าหน่วยกริยาและเป็นประธานของประโยค และ โครงสร้างที่มีตัวบ่งชี้กรรมจาก ได้แก่คำว่า ถูก ได้รับ นำหน้ากริยา ปรากฏอยู่ในโครงสร้างประโยคที่มีลักษณะทั่วไป มีรายละเอียดดังนี้

กรณีโครงสร้างประโยคกรรมที่มีการเรียงลำดับคำโดยมีกรรมของประโยคนำหน้าหน่วยกริยามีตัวอย่างดังนี้

ตัวอย่าง

การกล่าวหรือไขข่าวแพร่หลายซึ่งข้อความหรือภาพไม่ว่าด้วยวิธีใดไปยัง  
สาธารณชน อันเป็นการละเมิดหรือกระทบถึงสิทธิของบุคคลในครอบครัว  
เกียรติยศ ชื่อเสียง หรือความเป็นอยู่ส่วนตัว จะกระทำมิได้

(รธน ๒๕๕๐ มาตรา ๓๔)

โครงสร้างนี้เป็นโครงสร้างที่มีการเรียงลำดับคำโดยมีกรรมของประโยคนำหน้าหน่วยกริยากล่าวคือ มีกรรมของประโยค คือ “การกล่าวหรือไขข่าวแพร่หลายซึ่งข้อความหรือภาพไม่ว่าด้วยวิธีใดไปยังสาธารณชน อันเป็นการละเมิดหรือกระทบถึงสิทธิของบุคคลในครอบครัว เกียรติยศ ชื่อเสียง หรือความเป็นอยู่ส่วนตัว ” นำหน้ากริยา “ จะกระทำมิได้ ”

ตัวอย่าง

ผู้ตติขอแก้ไขเพิ่มเติมรัฐธรรมนูญที่มีผลเป็นการเปลี่ยนแปลงการ  
ปกครองระบอบประชาธิปไตยอันมีพระมหากษัตริย์ทรงเป็นประมุข หรือ  
เปลี่ยนแปลงรูปของรัฐ จะเสนอมิได้

(รธน ๒๕๕๐ มาตรา ๓๑๓)

โครงสร้างนี้เป็นโครงสร้างที่มีการเรียงลำดับคำโดยมีกรรมของประโยคนำหน้าหน่วยกริยากว่าคือ มีกรรมของประโยค คือ “ผู้ตัดสินใจแก้ไขเพิ่มเติมรัฐธรรมนูญที่มีผลเป็นการเปลี่ยนแปลงการปกครองระบอบประชาธิปไตยอันมีพระมหากษัตริย์ทรงเป็นประมุข หรือเปลี่ยนแปลงรูปของรัฐ ” นำหน้ากริยา “จะเสนอมิได้”

กรณีโครงสร้างประโยคกรรมที่มีตัวบ่งชี้กรรมจากมีรายละเอียดดังนี้  
โครงสร้างที่มีตัวบ่งชี้กรรมจาก ถูก ปราบปรามปรากฏอยู่ มีตัวอย่างดังนี้

ตัวอย่าง

...อยู่ในระหว่างถูกเพิกถอนสิทธิเลือกตั้ง

(รธน ๒๕๕๐ มาตรา ๑๐๖)

โครงสร้างนี้มีคำว่า ถูก ปราบปรามเป็นตัวบ่งชี้กรรมจากปรากฏอยู่

ตัวอย่าง

... ต้องคำพิพากษาให้จำคุกและถูกคุมขังอยู่โดยหมายของศาล

(รธน ๒๕๕๐ มาตรา ๑๐๕)

โครงสร้างนี้มีคำว่า ถูก ปราบปรามเป็นตัวบ่งชี้กรรมจากปรากฏอยู่

ตัวอย่าง

... ได้รับแต่งตั้งเป็นนายกรัฐมนตรีหรือรัฐมนตรี

(รธน ๒๕๕๐ มาตรา ๑๑๘)

โครงสร้างนี้มีคำว่า ได้รับ ปราบปรามเป็นตัวบ่งชี้กรรมจากปรากฏอยู่

ตัวอย่าง

รัฐต้องจัดและส่งเสริมการสาธารณสุขให้ประชาชนได้รับบริการที่ได้มาตรฐานและมีประสิทธิภาพอย่างทั่วถึง

(รธน ๒๕๕๐ มาตรา ๘๒)

โครงสร้างนี้มีคำว่า ใต้รับ ปรากฏเป็นตัวบ่งชี้กรรมวาจกปรากฏอยู่

โครงสร้างประโยคกรรมที่ปรากฏในรัฐธรรมนูญ แห่งราชอาณาจักรไทย พุทธศักราช ๒๕๕๐ มีจำนวนทั้งสิ้น ๑๓๑ จำนวนประโยค

#### ๔.๒.๓ โครงสร้างประโยคเน้นเรื่อง

โครงสร้างประโยคเน้นเรื่อง หมายถึง โครงสร้างประโยคที่มีหน่วยทางภาษาที่ปรากฏอยู่ในตำแหน่งต้นของโครงสร้างประโยค หน่วยทางภาษานี้ไม่ใช่หน่วยประธาน กริยาหลัก หรือกรรมของประโยค แต่เป็นหน่วยทางภาษาที่มีลักษณะการเน้นสื่อความเป็นพิเศษ และปรากฏอยู่ในโครงสร้างประโยคทั่วไป

โครงสร้างประโยคเน้นเรื่อง ที่ปรากฏในรัฐธรรมนูญแห่งราชอาณาจักรไทย พุทธศักราช ๒๕๕๐ มีหลายลักษณะดังตัวอย่างต่อไปนี้

ตัวอย่าง

ภายใต้บังคับมาตรา ๑ รัฐจะต้องให้ความเป็นอิสระแก่ท้องถิ่นตามหลักแห่งการปกครองตนเองตามเจตนารมณ์ของประชาชนในท้องถิ่น

(รธน ๒๕๕๐ มาตรา ๒๘๒)

ตัวอย่างนี้เป็น โครงสร้างประโยคเน้นเรื่อง “เรื่อง” ของโครงสร้างนี้ คือ “ภายใต้บังคับมาตรา ๑”

ตัวอย่าง

ในคดีแพ่ง บุคคลย่อมมีสิทธิได้รับความช่วยเหลือทางกฎหมายจากรัฐตามที่กฎหมายบัญญัติ

(รธน ๒๕๕๐ มาตรา ๒๔๒)

ตัวอย่างนี้เป็น โครงสร้างประโยคเน้นเรื่อง “เรื่อง” ของโครงสร้างนี้ คือ “ในคดีแพ่ง ”

ตัวอย่าง

ในการแถลงนโยบายต่อรัฐสภาตามมาตรา ๒๑๑ คณะรัฐมนตรีที่จะเข้าบริหารราชการแผ่นดิน ต้องชี้แจงต่อรัฐสภาให้ชัดเจนว่าจะดำเนินการใดเพื่อบริหารราชการแผ่นดินให้เป็นไปตามแนวนโยบายพื้นฐานแห่งรัฐตามที่บัญญัติไว้ในหมวดนี้

(รธน ๒๕๔๐ มาตรา ๘๘)

ตัวอย่างนี้เป็นโครงสร้างประโยคเน้นเรื่อง และ “เรื่อง” ของโครงสร้างนี้ คือ “ในการแถลงนโยบายต่อรัฐสภาตามมาตรา ๒๑๑ ”

โครงสร้างประโยคเน้นเรื่อง ที่พบในรัฐธรรมนูญ แห่งราชอาณาจักรไทย พุทธศักราช ๒๕๔๐ มีจำนวนทั้งสิ้น ๕๔ จำนวนประโยค

#### ๔.๒.๔ โครงสร้างประโยคสหสัมพันธ์

ข้อมูลในรัฐธรรมนูญแห่งราชอาณาจักรไทย พุทธศักราช ๒๕๔๐ จำนวนหนึ่งปรากฏโครงสร้างประโยคที่แสดงความสัมพันธ์เกี่ยวเนื่องกันเสมอ กล่าวคือ มีลักษณะการปรากฏโครงสร้างเป็นคู่ขนาน แบบ ...ใด ...นั้น ปรากฏด้วยกันเสมอ ในวิทยานิพนธ์ฉบับนี้เรียกโครงสร้างลักษณะนี้ว่าโครงสร้างประโยคสหสัมพันธ์

โครงสร้างประโยคสหสัมพันธ์ หมายถึง โครงสร้างประโยคที่ต้องปรากฏคู่กันเสมอในแบบประโยค ...ใด ...นั้น ในรัฐธรรมนูญแห่งราชอาณาจักรไทย พุทธศักราช ๒๕๔๐ อาจจำแนกได้ ๒ ลักษณะ คือ โครงสร้างประโยคสหสัมพันธ์แท้ และ โครงสร้างประโยคสหสัมพันธ์เทียม

โครงสร้างประโยคสหสัมพันธ์แท้ หมายถึง โครงสร้างประโยคที่มีการปรากฏโครงสร้างคู่ขนาน แบบ ...ใด ...นั้น ปรากฏด้วยกันเสมอ

ส่วนโครงสร้างประโยคสหสัมพันธ์เทียม หมายถึง โครงสร้างประโยคสหสัมพันธ์ที่มีการปรากฏโครงสร้างคู่ขนาน แบบ ...ใด แต่มีการละ องค์ประกอบ...นั้น ไว้ในฐานที่เข้าใจ มีรายละเอียดดังนี้



#### ๔.๒.๔.๑ โครงสร้างประโยคสหสัมพันธ์แท้

ตัวอย่าง

บทบัญญัติใดของกฎหมาย กฎ หรือข้อบังคับ ขัดหรือแย้งต่อรัฐธรรมนูญนี้  
บทบัญญัตินั้นเป็นอันใช้บังคับมิได้

(รธน ๒๕๕๐ มาตรา ๖)

โครงสร้างประโยคสหสัมพันธ์นี้มีหน่วยนามสองหน่วยที่ซ้ำกันในองค์ประกอบของคำว่า ใด และนั่น ในโครงสร้างนี้ คือ บทบัญญัติ โครงสร้างนี้ประกอบด้วยประโยคแรกที่ปรากฏอยู่ในโครงสร้าง...ใด คือ “บทบัญญัติใดของกฎหมาย กฎ หรือข้อบังคับ ขัดหรือแย้งต่อรัฐธรรมนูญนี้” ส่วนประโยคที่เรียงต่อกันมา คือ ประโยคที่ปรากฏอยู่ในโครงสร้าง ...นั่น คือ “บทบัญญัตินั้นเป็นอันใช้บังคับมิได้”

ตัวอย่าง

จังหวัดใดมีราษฎรไม่ถึงเกณฑ์จำนวนราษฎรต่อสมาชิกหนึ่งคนตามวรรค  
สอง ให้มีสมาชิกสภาผู้แทนราษฎรในจังหวัดนั้นได้หนึ่งคน

(รธน ๒๕๕๐ มาตรา ๑๐๒)

ตัวอย่างนี้คล้ายคลึงกับตัวอย่างข้างต้นที่นำตัวอย่างนี้ กล่าวคือ โครงสร้างประโยคสหสัมพันธ์นี้มีหน่วยนามสองหน่วยที่ซ้ำกันในองค์ประกอบของคำว่า ใด และนั่น ในโครงสร้างนี้ คือ “จังหวัด” โครงสร้างนี้ประกอบด้วยประโยคแรกที่ปรากฏอยู่ในโครงสร้าง...ใด คือ “จังหวัดใดมีราษฎรไม่ถึงเกณฑ์จำนวนราษฎรต่อสมาชิกหนึ่งคนตามวรรคสอง ส่วนประโยคที่เรียงต่อกันมา คือ ประโยคที่ปรากฏอยู่ในโครงสร้าง ...นั่น คือ “ให้มีสมาชิกสภาผู้แทนราษฎรในจังหวัดนั้นได้หนึ่งคน”

#### ๔.๒.๔.๒ โครงสร้างประโยคสหสัมพันธ์เทียม

โครงสร้างประโยคสหสัมพันธ์ที่องค์ประกอบของส่วน ...ใด และ ...นั่น(ที่ละไป) มีลักษณะเป็นโครงสร้างประโยคชนิดใดชนิดหนึ่ง มีตัวอย่างดังนี้

ตัวอย่าง

จังหวัดใดมีการเลือกตั้งสมาชิกสภาผู้แทนราษฎรได้ไม่เกินหนึ่งคน ให้ถือ  
เขตจังหวัดเป็นเขตเลือกตั้ง

(รธน ๒๕๔๐ มาตรา ๑๐๓)

โครงสร้างประโยคสหสัมพันธ์นี้มีหน่วยนามที่ปรากฏในองค์ประกอบของคำว่า ไค  
คือ จังหวัด ส่วน โครงสร้าง... นั้นที่มีการละไปในั้นเมื่อพิจารณาบริบทแล้วควรเป็นถ้อยคำว่า “ของ  
จังหวัดนั้น” โครงสร้างนี้ประกอบด้วยประโยคแรกที่ปรากฏอยู่ในโครงสร้าง... ไค คือ “จังหวัดใด  
มีการเลือกตั้งสมาชิกสภาผู้แทนราษฎรได้ไม่เกินหนึ่งคน ส่วนประโยคที่เรียงต่อกันมา คือ  
ประโยคที่ปรากฏอยู่ในโครงสร้าง ... นั้นที่ละ “นั้น” ไป คือ “ให้ถือเขตจังหวัดเป็นเขตเลือกตั้ง”

ตัวอย่าง

หนังสือสัญญาใดมีบทเปลี่ยนแปลงอาณาเขตไทยหรือเขตอำนาจแห่งรัฐ  
หรือจะต้องออกพระราชบัญญัติเพื่อให้การเป็นไปตามสัญญา ต้องได้รับความ  
เห็นชอบของรัฐสภา

(รธน ๒๕๔๐ มาตรา ๒๒๔)

โครงสร้างประโยคสหสัมพันธ์นี้มีหน่วยนามในองค์ประกอบของคำว่า... ไค และ... นั้น ( ที่  
ละไป) ในโครงสร้างนี้ คือ “หนังสือสัญญา” โครงสร้างนี้ประกอบด้วยประโยคแรกที่ปรากฏอยู่  
ในโครงสร้าง... ไค คือ “หนังสือสัญญาใดมีบทเปลี่ยนแปลงอาณาเขตไทยหรือเขตอำนาจแห่งรัฐ  
หรือจะต้องออกพระราชบัญญัติเพื่อให้การเป็นไปตามสัญญา” ส่วนประโยคที่ปรากฏอยู่ ใน  
โครงสร้าง ... นั้นที่ละ “หนังสือสัญญานั้น” ไป คือ “ต้องได้รับความเห็นชอบของรัฐสภา”

โครงสร้างประโยคสหสัมพันธ์ที่พบในรัฐธรรมนูญแห่งราชอาณาจักรไทย พุทธศักราช  
๒๕๔๐ มีจำนวนทั้งสิ้น ๒๖ จำนวนประโยค

#### ๔.๒.๕. โครงสร้างประโยคที่ปรากฏนามวลีแปลง

โครงสร้างประโยคที่ปรากฏนามวลีแปลง คือ โครงสร้างประโยคที่มีหน่วยนามใน  
ประโยคนั้นเป็นนามวลีแปลง กล่าวคือมีคำว่า การ ความ นำหน้าหน่วยกริยาทำให้เป็นนามวลี  
แปลง ปรากฏอยู่ในประโยค

โครงสร้างประโยคชนิดต่าง ๆ ของรัฐธรรมนูญแห่งราชอาณาจักรไทย พุทธศักราช ๒๕๕๐ ที่ปรากฏการใช้นามวลีแปลงในโครงสร้างประโยค มีดังนี้

ตัวอย่าง

การแต่งตั้งและการให้ข้าราชการในพระองค์และสมุหราชองครักษ์พ้นจากตำแหน่ง ให้เป็นไปตามพระราชอัชฌาศัย

(รธน ๒๕๕๐ มาตรา ๑๗)

ตัวอย่างนี้มีนามวลีแปลงในโครงสร้าง คือ “การแต่งตั้ง” และ “การให้...”

ตัวอย่าง

การบัญญัติกฎหมายให้มีผลเป็นการเปลี่ยนแปลงหรือแก้ไขเพิ่มเติมกฎหมายว่าด้วยธรรมนูญศาลหรือวิธีพิจารณาเพื่อใช้แก่คดีใดคดีหนึ่ง โดยเฉพาะจะกระทำมิได้

(รธน ๒๕๕๐ มาตรา ๒๓๕)

ตัวอย่างนี้มีนามวลีแปลงในโครงสร้าง คือ “การบัญญัติ การเปลี่ยนแปลง”

โครงสร้างประโยคที่ปรากฏนามวลีแปลงที่พบในรัฐธรรมนูญ แห่งราชอาณาจักรไทย พุทธศักราช ๒๕๕๐ มีจำนวนทั้งสิ้น ๕๕๕ จำนวนประโยค

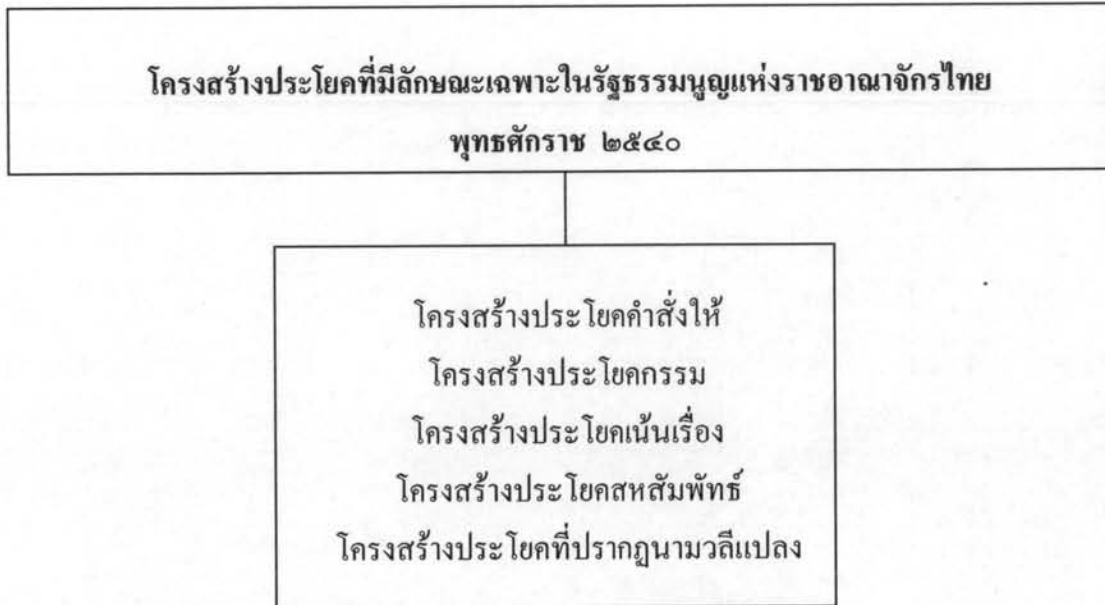
เมื่อพิจารณาความสัมพันธ์ระหว่างลักษณะของโครงสร้างประโยคและลักษณะการนำเสนอเนื้อหาของรัฐธรรมนูญ ผู้เขียนวิทยานิพนธ์พบว่าโครงสร้างประโยคที่ปรากฏนามวลีแปลงปรากฏมากที่สุด ยกเว้น หมวด ๒ พระมหากษัตริย์ และบทเฉพาะกาล เนื่องจากนามวลีแปลงมีคุณสมบัติที่ปรากฏในประโยคเช่นเดียวกับคำนามจึงเป็นสาเหตุให้ปรากฏมากที่สุด โครงสร้างประโยคที่ปรากฏมากที่สุดคือโครงสร้างประโยคคำสั่ง “ให้” ปรากฏมากในทุกหมวด และปรากฏมากกว่าโครงสร้างประโยคที่ปรากฏนามวลีแปลงใน ๒ หมวด คือ หมวด ๒ พระมหากษัตริย์ และบทเฉพาะกาล นั้น เกิดจากกรณีที่ภาษาในรัฐธรรมนูญนี้เป็นภาษากฎหมายและมีการสั่งให้ปฏิบัติมากจึงทำให้มีจำนวนโครงสร้างประโยคคำสั่ง “ให้” มาก โครงสร้างประโยคกรรม เป็นโครงสร้างที่เน้นกรรมของประโยค โดยนำกรรมของประโยคมาเรียงไว้หน้ากริยา หรือมีตัวบ่งชี้การปรากฏในประโยค ส่วนโครงสร้างประโยคเน้นเรื่อง อาจเป็นเพราะผู้เขียนรัฐธรรมนูญเน้นที่จะ

กล่าวถึงเรื่องก่อนให้รายละเอียด และโครงสร้างประโยคสหสัมพันธ์จะปรากฏเมื่อรัฐธรรมนูญต้องการแสดงความสัมพันธ์ของเนื้อหาที่มีความสัมพันธ์เกี่ยวเนื่องกันจึงนำเสนอให้มีโครงสร้างเป็นคู่ขนานแบบ...ใด...นั้น จึงปรากฏใช้โครงสร้างประโยคสหสัมพันธ์ทั้งแท้และเทียม ตัวอย่างโครงสร้างประโยคเหล่านี้ได้กล่าวไว้ในตอนต้น

ผู้เขียนวิทยานิพนธ์ยังได้ศึกษาโครงสร้างประโยคทั่วไปนี้ในแต่ละหมวดของรัฐธรรมนูญแห่งราชอาณาจักรไทย พุทธศักราช ๒๕๔๐ ทุกหมวดด้วยพบว่าโครงสร้างประโยคที่ปรากฏทุกหมวดอย่างสม่ำเสมอ คือ โครงสร้างประโยคที่ปรากฏนามวิเศษ และโครงสร้างประโยคคำสั่ง “ให้” โครงสร้างประโยคที่ปรากฏนามวิเศษปรากฏมากที่สุด ๑๐ หมวด ยกเว้นหมวด ๒ พระมหากษัตริย์ และบทเฉพาะกาล ที่ปรากฏว่าโครงสร้างประโยคคำสั่ง “ให้” ปรากฏมากกว่าส่วนโครงสร้างอื่น ๆ ได้แก่ โครงสร้างประโยคกรรม โครงสร้างประโยคเน้นเรื่อง และโครงสร้างประโยคสหสัมพันธ์ มีทั้งที่ปรากฏและไม่ปรากฏต่างกันไปในแต่ละหมวด เช่น โครงสร้างประโยคกรรม ไม่ปรากฏในหมวด ๔ หน้าที่ของชนชาวไทย และ หมวด ๑๑ การตรวจเงินแผ่นดิน โครงสร้างประโยคเน้นเรื่อง ไม่ปรากฏในหมวด ๑ บททั่วไป หมวด ๑๑ การตรวจเงินแผ่นดิน และหมวด ๑๒ การแก้ไขเพิ่มเติมรัฐธรรมนูญ และโครงสร้างประโยคสหสัมพันธ์ ไม่ปรากฏใน ๖ หมวด ได้แก่ หมวด ๒ พระมหากษัตริย์ หมวด ๓ สิทธิและเสรีภาพของชนชาวไทย หมวด ๔ หน้าที่ของชนชาวไทย หมวด ๕ แนวนโยบายพื้นฐานแห่งรัฐ หมวด ๑๑ การตรวจเงินแผ่นดิน และ หมวด ๑๒ การแก้ไขเพิ่มเติมรัฐธรรมนูญ

การศึกษาโครงสร้างประโยคที่มีลักษณะเฉพาะ ๕ ลักษณะ ได้แก่ โครงสร้างประโยคคำสั่ง “ให้” โครงสร้างประโยคกรรม โครงสร้างประโยคเน้นเรื่อง โครงสร้างประโยคสหสัมพันธ์ โครงสร้างประโยคที่ปรากฏนามวิเศษ ในรัฐธรรมนูญแห่งราชอาณาจักรไทย พุทธศักราช ๒๕๔๐ อาจสรุปให้เห็นภาพรวมเป็นแผนภูมิได้ดังนี้

แผนภูมิที่ ๕ แสดงโครงสร้างประโยคที่มีลักษณะเฉพาะในรัฐธรรมนูญแห่งราชอาณาจักรไทย  
พุทธศักราช ๒๕๔๐



ลักษณะโครงสร้างประโยคทั้ง ๕ ลักษณะมีจำนวนความถี่ในการปรากฏของข้อมูลทั้งหมดเท่ากับ ๑,๓๑๗ จำนวนประโยค ผลการศึกษาค้นคว้าความถี่และคำร้อยละของโครงสร้างประโยคเหล่านี้เป็นดังนี้

โครงสร้างประโยคคำสั่งให้ ปรากฏจำนวน ๔๖๗ จำนวนประโยค คิดเป็นร้อยละ ๓๕.๔๖

โครงสร้างประโยคกรรม ปรากฏจำนวน ๑๓๑ จำนวนประโยค คิดเป็นร้อยละ ๙.๙๕

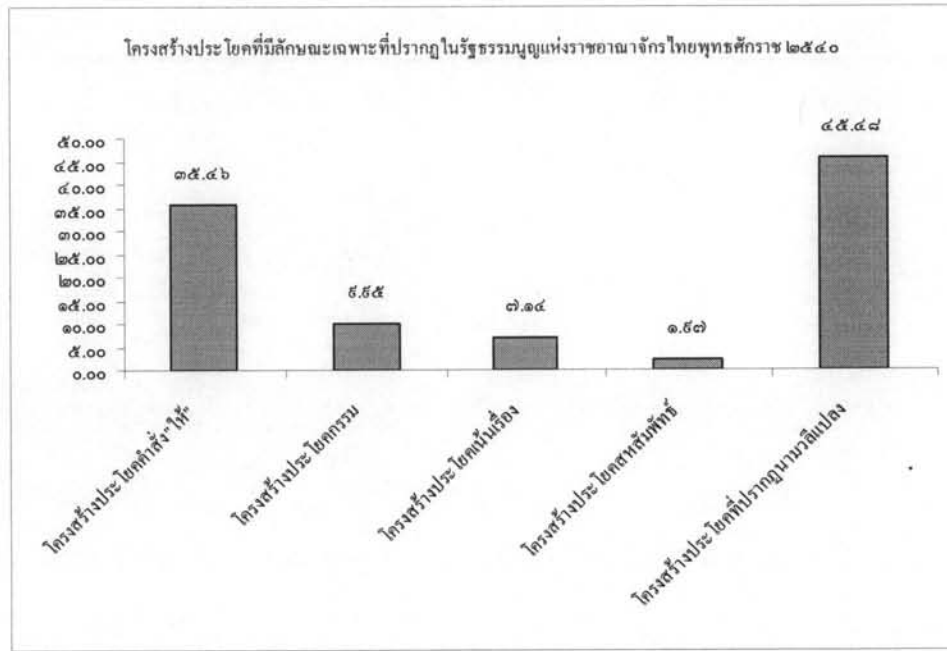
โครงสร้างประโยคเน้นเรื่อง ปรากฏจำนวน ๙๔ จำนวนประโยค คิดเป็นร้อยละ ๗.๑๔

โครงสร้างประโยคสหสัมพันธ์ ปรากฏจำนวน ๒๖ จำนวนประโยค คิดเป็นร้อยละ ๑.๙๗

โครงสร้างประโยคที่ปรากฏนามวลีแปลง ปรากฏจำนวน ๕๙๕ จำนวนประโยค คิดเป็นร้อยละ ๔๕.๔๘

ผลการศึกษาอาจสรุปด้วยแผนภูมิดังนี้

แผนภูมิที่ ๑๐ โครงสร้างประ โยคที่มีลักษณะเฉพาะในรัฐธรรมนูญแห่งราชอาณาจักรไทย  
พุทธศักราช ๒๕๕๐



แผนภูมินี้อธิบายได้ว่า โครงสร้างประ โยคที่มีลักษณะเฉพาะที่ปรากฏในรัฐธรรมนูญแห่งราชอาณาจักรไทยปรากฏโครงสร้างประ โยคที่ปรากฎนามวลีแปลงมากที่สุด คือ ร้อยละ ๔๕.๔๘ รองลงมาคือโครงสร้างประ โยคกรรรม ปรากฏร้อยละ ๘.๘๕ และที่ปรากฎน้อยที่สุดคือ โครงสร้างประ โยคสหสัมพันธ์ ปรากฏร้อยละ ๑.๕๗

การศึกษาโครงสร้างประ โยคที่มีลักษณะเฉพาะในรัฐธรรมนูญแห่งราชอาณาจักรไทยพุทธศักราช ๒๕๕๐ สรุปได้ว่าโครงสร้างประ โยคที่ปรากฎนามวลีแปลงปรากฎมากที่สุด ๑๐ หมวด แต่มีที่หมวดยกเว้นดังที่กล่าวไว้ข้างต้น ส่วนโครงสร้างประ โยคอื่น ๆ ได้แก่ โครงสร้างประ โยคกรรรม โครงสร้างประ โยคเน้เรื่อง และโครงสร้างประ โยคสหสัมพันธ์ มีทั้งที่ปรากฎและไม่ปรากฎต่างกันไปในแต่ละหมวด และปรากฎจำนวนที่น้อยกว่าโครงสร้างประ โยคที่ปรากฎนามวลีแปลง และโครงสร้างประ โยคกรรรม โครงสร้างประ โยคทั้ง ๓ ชนิดนี้ปรากฎมากน้อยต่างกันไปในแต่ละหมวด