

รายการอ้างอิง

ภาษาไทย

กรมวิชาการ. ความคิดสร้างสรรค์ หลักการ ทฤษฎี การเรียนการสอน การวัดผลประเมินผล.

พิมพ์ครั้งที่ 1. กรุงเทพฯ: กระทรวงศึกษาธิการ, 2534.

เกรียงศักดิ์ เจริญวงศ์ศักดิ์. การคิดเชิงเปรียบเทียบ. กรุงเทพฯ: ชัคเซสมิเดีย, 2545.

เกรียงศักดิ์ เจริญวงศ์ศักดิ์. การคิดเชิงวิเคราะห์. กรุงเทพฯ: ชัคเซสมิเดีย, 2544.

เกรียงศักดิ์ เจริญวงศ์ศักดิ์. การคิดเชิงวิพากษ์. กรุงเทพฯ: ชัคเซสมิเดีย, 2544.

เกรียงศักดิ์ เจริญวงศ์ศักดิ์. การคิดเชิงสร้างสรรค์. กรุงเทพฯ: ชัคเซสมิเดีย, 2532.

เกรียงศักดิ์ เจริญวงศ์ศักดิ์. การคิดเชิงสังเคราะห์. กรุงเทพฯ: ชัคเซสมิเดีย, 2544.

คณะกรรมการกลุ่มผลิตชุดวิชาการสื่อสาร. เอกสารการสอนชุดวิชาการสื่อสาร Communication หน่วยที่1-8. สำนักพิมพ์มหาวิทยาลัยสุโขทัยธรรมมาธิราช, 2532.

จรัส สุวรรณเวลา. “มองการศึกษาไทย”. นวัตกรรมการศึกษาเพื่อพัฒนาการเรียนการสอน รายงานการประชุมวิชาการเนื่องในโอกาสวันคล้ายวันสถาปนาคณะครุศาสตร์ ครบรอบ 32 ปี. คณะครุศาสตร์ จุฬาลงกรณ์มหาวิทยาลัย, อัดสำเนา, 2532.

จำเนียร โชติช่วงและคณะ. จิตวิทยาการรับรู้และการเรียนรู้. กรุงเทพฯ: โรงพิมพ์ศาสนา, 2516.

จำเริญ จิตจำ. “การเปรียบเทียบความเข้าใจในการอ่านของนักเรียนหูหนวกชั้นประถมศึกษาปีที่ 2 โดยการใช้แบบฝึกการรับรู้ความแตกต่างทางสายตา 3 แบบ.” ปริญญาานิพนธ์การศึกษาศาสตรมหาบัณฑิตมหาวิทยาลัยศรีนครินทรวิโรฒประสานมิตร, 2529.

ชาญณรงค์ พรุ่งโรจน์. ความคิดสร้างสรรค์. กรุงเทพฯ: คณะศิลปกรรมศาสตร์ จุฬาลงกรณ์มหาวิทยาลัย, 2543.

ชาลณี เอี่ยมศรี. การพัฒนาแบบสอบถามการคิดวิจารณ์ญาณ สำหรับนักเรียนชั้นประถมศึกษาปีที่ 6. วิทยานิพนธ์ปริญญาโทมหาบัณฑิต ภาควิชาวิจัยการศึกษา บัณฑิตวิทยาลัย จุฬาลงกรณ์มหาวิทยาลัย, 2536.

เชิดศักดิ์ โฆวาสินธุ์. การฝึกสมรรถภาพทางสมองเพื่อพัฒนาคุณภาพทางการคิด. วิทยานิพนธ์ปริญญาโทมหาบัณฑิต บัณฑิตวิทยาลัย มหาวิทยาลัยศรีนครินทรวิโรฒประสานมิตร, 2530.

ดวงเดือน ศาสตร์ภัทร์. “การศึกษาเปรียบเทียบเด็กไทยเชื้อชาติไทยกับเด็กไทยเชื้อชาติจีนเรื่องความสัมพันธ์ระหว่างความเข้าใจการอ่านการรับรู้สายตาและแบบการคิดใช้เหตุผลตามหลักการอนุรักษ์ของเพียเจต์จากระดับชั้น ป.1- ป.5.” วิทยานิพนธ์ปริญญาโทมหาบัณฑิต วิทยาลัยวิชาการศึกษาประสานมิตร, 2515.

นุชจรีช ชลกฎ. หมวก 6 ใบ คิด 6 แบบ. กรุงเทพฯ: สำนักพิมพ์มูลนิธิโกมลคีมทอง, 2536.

ทิสนา แจมมณี. การพัฒนากระบวนการคิด. เอกสารประกอบการประชุมวิชาการเรื่อง “สู่แนวทางใหม่ของการเสวนาวิจัยทางพยาบาลศาสตร์. คณะครุศาสตร์ จุฬาลงกรณ์มหาวิทยาลัย, 2535.

ทิสนา แจมมณี. วิชาการด้านการคิด. กรุงเทพฯ: เดอะมาสเตอร์ กรุ๊ป แมเนจเม้นท์ จำกัด, 2544.

นิพล นาสมนุรณ. ผลของการสอนกลุ่มสร้างเสริมประสบการณ์ชีวิตด้วยกระบวนการทางวิทยาศาสตร์ที่มีต่อความสามารถในการวิเคราะห์วิจารณ์ของนักเรียนชั้นประถมศึกษาปีที่ 6. วิทยานิพนธ์ปริญญาโทมหาบัณฑิต ภาควิชาประถมศึกษา บัณฑิตวิทยาลัย จุฬาลงกรณ์มหาวิทยาลัย, 2535.

บังอร ต้นปาน. “การศึกษาความสัมพันธ์ระหว่างความสามารถทางการอ่านริมฝีปากกับการรับรู้ทางสายตาของนักเรียนที่มีความบกพร่องทางการได้ยิน.” วิทยานิพนธ์การศึกษามหาบัณฑิต มหาวิทยาลัยศรีนครินทรวิโรฒ ประสานมิตร, 2528.

บำรุง ใหญ่สูงเนิน. การพัฒนาชุดการเรียนรู้ด้วยตนเองเพื่อเสริมความรู้เกี่ยวกับการสอนทักษะการคิดของครูประถมศึกษา. วิทยานิพนธ์ปริญญาโทมหาบัณฑิต ภาควิชามัธยมศึกษา บัณฑิตวิทยาลัย จุฬาลงกรณ์มหาวิทยาลัย, 2537.

- บุญเลิศ กล่อมจิตต์. การเปรียบเทียบความสนใจและเจตคติของนักเรียนชั้นมัธยมศึกษาตอนปลาย ที่เลือกใช้แนวทางการคิดแก้ปัญหาทางคณิตศาสตร์แตกต่างกัน. วิทยานิพนธ์ปริญญา
มหาบัณฑิต ภาควิชามัธยมศึกษา บัณฑิตวิทยาลัย จุฬาลงกรณ์มหาวิทยาลัย, 2529.
- บุญศิริ มีสำราญ. “รูปแบบการสื่อสารภายในครอบครัวที่ใช้ระบบการสอนแบบ โฮมสคูล.”
วิทยานิพนธ์ปริญญามหาบัณฑิต ภาควิชาการประชาสัมพันธ์ จุฬาลงกรณ์มหาวิทยาลัย ,
2540.
- ปณิธา วรสาส์ลักษณ์. การสื่อสารเชิงวจนะในการพูดต่อหน้าชุมชนของเด็กไทยอายุ 6 – 12 ปี.
วิทยานิพนธ์ปริญญามหาบัณฑิต สาขาวิชาวิทยา ภาควิชาวิทยาและสื่อสารการแสดง
คณะนิเทศศาสตร์ จุฬาลงกรณ์มหาวิทยาลัย, 2547.
- ปทุมพร เป็ถนอม. การศึกษารายกรณีในด้านคุณลักษณะ สภาพแวดล้อมและปัญหาของเด็กปัญญา
เลิศระดับประถมศึกษา. วิทยานิพนธ์ปริญญามหาบัณฑิต สาขาจิตวิทยาการศึกษา
ภาควิชาสารัตถศึกษา คณะครุศาสตร์ จุฬาลงกรณ์มหาวิทยาลัย, 2543.
- ประเวศ ะสี. คุยกันเรื่องความคิดกับ ศ.น.พ. ประเวศ ะสี. กรุงเทพฯ: สำนักพิมพ์มูลนิธิโกมลคีม
ทอง, 2539.
- ผดุง อารยะวิญญู. วิธีสอนพูด. เอกสารประกอบการสอนวิชาศึกษาพิเศษ 531 ภาควิชาการศึกษา
ผู้ใหญ่และการศึกษาพิเศษ คณะศึกษาศาสตร์ มหาวิทยาลัยศรีนครินทรวิโรฒ ประสานมิตร
, 2524.
- ผ่องพรรณ เกิดพิทักษ์ และคนอื่น ๆ. “ผลของการฝึกการรับรู้ทางสายตาในระดับอนุบาลศึกษาที่มี
ต่อผลสัมฤทธิ์ทางการอ่านของนักเรียนในระดับประถมศึกษาปีที่ 1.” งานวิจัยคณะ
ศึกษาศาสตร์ มหาวิทยาลัยขอนแก่น, 2527.
- พัชนี เชจรรยา และ ประทุม ฤกษ์กลาง. รูปแบบการสื่อสารภายในครอบครัวและการเปิดรับ
สื่อมวลชนของเยาวชนในเขตกรุงเทพมหานคร. AMIC (Asian Mass Communication
Research and Information Center), 2531.

พิเชษฐ์ ตั้งเจตนาภิรมย์. การสร้างแบบทดสอบการคิดอเนกนัยด้านสัญลักษณ์ตัวเลขตามทฤษฎีโครงสร้างของกิลฟอร์ด. วิทยานิพนธ์ปริญญาโทบัณฑิต บัณฑิตวิทยาลัย มหาวิทยาลัยศรีนครินทรวิโรฒ ประสานมิตร, 2529.

พิมพ์ชรา วัจนะพุกกะ. “ปัจจัยที่ส่งผลต่อความสามารถในการพูดต่อหน้าชุมชนของเด็กไทยอายุ 6-12 ปี.” วิทยานิพนธ์ปริญญาโทบัณฑิต สาขาวิชาวิทยา ภาควิชาวิทยาและสื่อสารการ แสดงคณะนิเทศศาสตร์ จุฬาลงกรณ์มหาวิทยาลัย, 2547.

เพ็ญพิศุทธิ์ เนกมานุรักษ์. การพัฒนารูปแบบพัฒนาการคิดอย่างมีวิจารณญาณสำหรับนักศึกษาครู วิทยานิพนธ์ปริญญาโทบัณฑิต ภาควิชาจิตวิทยาการศึกษา บัณฑิตวิทยาลัย จุฬาลงกรณ์มหาวิทยาลัย, 2537.

ยุดา รักไทย. คิดแนวขนาน. กรุงเทพฯ: สำนักพิมพ์เบรนนิกซ์ บุคส์, 2548.

วิชากร, กรม. กระทรวงศึกษาธิการ. คู่มือหลักสูตรประถมศึกษา พุทธศักราช 2521 (ฉบับปรับปรุง 2533). กรุงเทพมหานคร: โรงพิมพ์การศาสนา, 2534.

วิชากร, กรม. กระทรวงศึกษาธิการ. เอกสารแนวทางการวิเคราะห์ข้อมูลเพื่อพัฒนาคุณภาพโรงเรียน. กรุงเทพมหานคร, 2538.

ศรีเรือน แก้วกังวาล. โปรแกรมการฝึกพัฒนาความคิดและความจำ. พิมพ์ครั้งที่ กรุงเทพฯ: มหาวิทยาลัยธรรมศาสตร์, 2547.

สงกรานต์ จิตสุทธิภากร. ความคิดคู่ขนาน. กรุงเทพฯ: นำอักษรการพิมพ์, 2539.

สุชา จันทร์เอม. จิตวิทยาเด็ก. กรุงเทพฯ: ไทยวัฒนาพานิช, 2543.

สุโท เจริญสุข. จิตวิทยาพัฒนาการเด็กและวัยรุ่น. กรุงเทพฯ: สำนักพิมพ์ โอเดียนสโตร์, 2520.

สุภาวดี ดั่งบุปผา. การสร้างแบบทดสอบวัดความสามารถในการคิดสร้างสรรค์ทางคณิตศาสตร์ ของนักเรียนชั้นมัธยมศึกษาปีที่ 3 ในกรุงเทพมหานคร. วิทยานิพนธ์ปริญญาการศึกษา บัณฑิตวิทยาลัย มหาวิทยาลัยศรีนครินทรวิโรฒ ประสานมิตร, 2533.

สุรินทร์ สวนทอง. ผลของการฝึกสมรรถภาพทางสมองที่มีต่อทักษะทางการคิดทางคณิตศาสตร์ของนักเรียนชั้นมัธยมศึกษาปีที่ 1. วิทยานิพนธ์ปริญญาโทมหาบัณฑิต ภาควิชามัธยมศึกษา บัณฑิตวิทยาลัย จุฬาลงกรณ์มหาวิทยาลัย, 2534.

สุริยา พลโพธิ์. ความสัมพันธ์ระหว่างความสามารถในการคิดหาเหตุผลเชิงตรรกะและความคิดสร้างสรรค์กับผลสัมฤทธิ์ทางการเรียนคณิตศาสตร์ของนักเรียนชั้นมัธยมศึกษาปีที่ 4 ในโรงเรียนมัธยมศึกษาเขตกรุงเทพมหานคร. วิทยานิพนธ์ปริญญาโทมหาบัณฑิต ภาควิชามัธยมศึกษา บัณฑิตวิทยาลัย จุฬาลงกรณ์มหาวิทยาลัย, 2527.

อนันตชัย ศรีโคตร. ชีวิตนี้เชื่อว่าจะมีดีแค่อย่างเดียว. กรุงเทพฯ: มายเบิ่งก็ออก, 2549. (พิมพ์ครั้งที่ 1).

อารี พันธุ์ณี. ฝึกคิดให้เป็น คิดให้สร้างสรรค์. กรุงเทพฯ: ไบใหม่, 2545.

อารี รังสินันท์. ความคิดสร้างสรรค์. กรุงเทพฯ: สำนักพิมพ์ข้าวฟ่าง, 2532.

อุษณีย์ โพธิสุข และคณะ. โครงการวิจัยเพื่อพัฒนารูปแบบการจัดการสำหรับเด็กที่มีความสามารถพิเศษกรณีศึกษา: โรงเรียนไผทอุดมศึกษา. กรุงเทพฯ: สำนักงานคณะกรรมการการศึกษาแห่งชาติ, 2543.

อุษณีย์ โพธิสุข. การศึกษาสำหรับเด็กที่มีความสามารถพิเศษ. กรุงเทพฯ: สำนักงานคณะกรรมการการศึกษาแห่งชาติ, 2543.

อุษณีย์ โพธิสุข. ข้อคิดในเรื่องความเข้าใจเกี่ยวกับเด็กเก่ง. รายงานการสัมมนาเรื่องแนวทางการพัฒนาเด็กปัญญาเลิศและเด็กที่มีความสามารถพิเศษ. กรุงเทพฯ: สำนักงานคณะกรรมการการศึกษาแห่งชาติ, 2536.

อุษณีย์ โพธิสุข. สร้างรากฐานอัจฉริยภาพให้ลูกน้อย. กรุงเทพฯ: สำนักพิมพ์ข้าวฟ่าง, 2542.

อุษณีย์ โพธิสุข. สร้างลูกให้เป็นอัจฉริยะ: ตำรวจแหวลูกน้อย. กรุงเทพฯ: แพมิลี่ไคเร็ด, 2542.

เฮเลน กิตติพรพิมล. “ผลของการเรียนในโรงเรียนที่มีต่อการรับรู้ความลึกของภาพ 2 มิติของเด็กอายุ 5-6 ปี” วิทยานิพนธ์ปริญญาโทมหาบัณฑิต ครุศาสตร์จุฬาลงกรณ์มหาวิทยาลัย, 2522.

ภาษาอังกฤษ

Anne Anastasia. Differential Psychology. New York : Macmillan, 1958.

Chaffee SH. , Mcleod J.M. and Wackman D.B., S“Family Communication Patterns and Adolsent Political Participation,” in Socialization to Politics : A Reader, ed.jack Dannis, New York : John Wiley & Sons, 1973.

Davis, G.A. and Scott, J.A. Training Creativity Thinking. New York : Holt Rinehart and Winston Inc., 1971.

Dominic A. Infante, Andrew S. Ramdes, Deanna F.Womack. Building Communication Theory. Illinois: Waveland Press, 2003.

Eli, Saltz. The Cognitive Base of Human Learning. Third printing, Illinois, The Dorsey Bess Home Wood, 1974.

Frestig, Marianne. “Disterbance in Visual Perception” The Journal of Educational Research 57, 1963.

Gene R. Medinnus and Ronald C. Johnson. Child and Adolescent Psychology. New York : John Wilcy & Sons, 1970.

Gardner, H. Frames of mind. New York : Basic Books, Harper Collins Publishers, 1983.

Goins, Jean T. Visual Perceptual Abilities and Early Reading Process. Supp. Educ, 1958.

Guilford, J.P.. The nature of human intelligence. New York : McGraw-Hill, 1967.

Johnson, G.B. “A Comparison of Scores Earned by Certain Group of Residual School Deaf Children and the Standardization Sample of The Illinois Test of Psycholingnistic Abilities and Four Selected Subtests.” Dissertation Abstracts International. 27, 1967.

- J.P.Scott, Margaret S. Charles. Some Problems of Heredity and Social Bahavior, J.Genet., Psychol., 1953.
- Kantor, David and Lehr William. Inside the Family. New York:Harper&Row, 1976.
- Kim, J., and Michael, W.B. 1995. "The Relationship of Creativity Measures to School Achievement and to Preferred Learning and Thinking style in A Sample of Korean High School Students" Educational and Psychological Measurement. 55: 60-74.
- Main. J.D., and Rowe, M.B. 1993. "The Relation of Locus-of-Control Orientation and task Structure to Problem-Solving Performance of Sixth-Grade Student Pairs". Journal of Research in Science Teaching. 30: 401-426.
- Morgenstern, C.f., and Renner, J.W. 1984. "Measuring Thinking with Standardized Science Test". Journal of Research in Science Teaching. 21: 639-648.
- Munn, Norman Leslie. Psychology. Thera Edition, Boston, Houghton Mifflin Company, 1956.
- O 'Neill, J.J.and oyer "Visual Perception," Journal of Speech and Hearing Disorder. 21, 1961.
- Paul H. Mussen. Reading in child Development and Personality. NY: Harper & Row, 1965.
- Runco, M.A. 1991. "The Evaluative, Evaluative, and Divergent Thinking of Children." The Journal of Creative Behavior. 25: 311-319.
- Taube, K.T.. "Critical Thinking Ability and Disposition as Factors of Performance on Written Critical Thinking". Journal of General Education. 46: 130-163.
- Terenzini, P., and others. 1995. "Influences Affecting the Development of Student's Critical Thinking Skill". Research in Higher Education. 36: 23.

แบบสำรวจ : คุณเป็นนักคิดสร้างสรรค์แค่ไหน

โปรดตรวจสอบ ตัวคุณเองว่าคุณเป็นนักคิดสร้างสรรค์แค่ไหน ด้วยการอ่านข้อมูลแล้วกาเครื่องหมาย X ลงในช่องว่าง ใช่ / ไม่ใช่ ดังรายการต่อไปนี้

ข้อ	ลักษณะของความคิดสร้างสรรค์	ใช่	ไม่ใช่
1.	คุณเต็มใจร่วมกิจกรรมต่างๆ และมักอาสาสมัครเสมอ		
2.	คุณกระตือรือร้นและกระหายใคร่รู้ใคร่เรียนสิ่งต่างๆ		
3.	คุณไม่คาดหวังสิ่งที่คุณทำจะออกมาสมบูรณ์ แต่ประสบการณ์ที่ได้รับต่างหากที่สำคัญ		
4.	คุณมักคิดและทำทุกอย่างให้ดีขึ้น ก้าวหน้าขึ้น		
5.	คุณมักชอบปรับปรุงสิ่งต่างๆ ที่คุณทำโดยปรับเปลี่ยนทั้งด้านปริมาณและคุณภาพ		
6.	คุณเป็นคนที่สนใจ เสาะหา เรียนรู้และแบ่งปัน ประสบการณ์กับผู้อื่น		
7.	หากคุณทำงานครั้งแรก คุณจะใจกว้างที่จะศึกษางานของคนอื่น และไม่รู้สึกลอายที่จะนำสิ่งดีๆ มาใช้กับงานคุณ		
8.	คุณเป็นนักพัฒนา ต้องการศึกษาและพัฒนาตนให้ดีขึ้น		
9.	คุณเป็นคนมีสมาธิ มุ่งมั่น ตั้งใจทำงานสำเร็จ		
10.	คุณเป็นนักคิด นักปฏิบัติและสนับสนุนให้ผู้อื่นเป็นด้วย		
11.	คุณเชื่อว่าทักษะย่อมเกิดจากการลองปฏิบัติด้วยตนเอง และในที่สุดคุณต้องเก่งขึ้น		
12.	คุณกล้ายอมรับความคิดที่แตกต่างของผู้อื่นได้อย่างสบายๆ		

แบบสำรวจ : ความฉลาดเชิงสร้างสรรค์

โปรดพิจารณาข้อความแต่ละข้อว่าตรงกับตัวคุณมากน้อยเพียงใด โดยกาเครื่องหมาย ✓
 ในช่องที่ตรงกับท่าน แล้วให้คะแนนข้อความแต่ละข้อ ดังนี้

ข้อ	ข้อความ	เสมอๆ	บางครั้ง	นานๆ ครั้ง	ไม่เคย
		3	2	1	0
1.	คุณเป็นคนอยากรู้อยากเห็นบ้างไหม เช่น คุณสนใจความคิดของคนอื่นๆ สนใจปัญหา จากแผนกงาน รวมถึงการให้ข้อมูลย้อนกลับ ของลูกค้ำ				
2.	คุณเป็นนักแสวงหาโอกาสในการสร้างสรรค์ สิ่งใหม่ๆ ใหม เช่น คุณเสาะหาและค้นพบ โอกาสในการแก้ปัญหาบ้างไหม และ ตอบสนองความต้องการของตัวเองใหม่				
3.	คุณเป็นนักกลยุทธ์ใหม่ เช่น คุณใช้เวลา นิยามเป้าหมายของคุณ ปรับปรุงแผนเพื่อจะ ได้บรรลุเป้าหมายหรือใช้การเปลี่ยนแปลง องค์กรอย่างสร้างสรรค์ เพื่อที่ได้ประโยชน์ ในอาชีพของคุณเอง				
4.	คุณเป็นนักทำทายใหม่ เช่น คุณตรวจสอบ ความอคติของสมมติฐาน หรือคุณมีความ เชื่อสำหรับการแก้ปัญหาและเป็นนัก แสวงหาโอกาส				
5.	คุณเป็นคนที่น่าสนใจหรือดึงดูดความสนใจ ใหม่ เช่น คุณเป็นนักการเปลี่ยนแปลง นัก ประเมินผลสิ่งต่างๆ ในสาขาของคุณ อาจ เป็นกฎเกณฑ์ขององค์กร หรือกลยุทธ์การ จัดการใหม่				
6.	คุณเป็นคนเครือข่ายหรือนักปรับปรุงใหม่ เช่น คุณได้พิจารณาความคิดรวบยอดที่คุณ สามารถยืมจากสาขาและนำไปใช้ในที่อื่นๆ				

ข้อ	ข้อความ	เสมอๆ	บางครั้ง	นานๆ ครั้ง	ไม่เคย
		3	2	1	0
7.	คุณเป็นนักเสี่ยงใหม่ เช่น คุณตั้งใจจะพบและทดลองความคิดของคุณ				
8.	คุณหยั่งรู้หรือเห็นบ้างใหม่ เช่น คุณเชื่อในการคาดเดาและการหยั่งเห็น				
9.	คุณเป็นนักปฏิบัติที่ทำให้ดูง่าย เช่น คุณมักเป็นคนลดคำถามที่ซับซ้อนให้เป็นคำถามง่ายๆ โดยการประเมินภาพรวม				
10.	คุณเป็นนักขยายความคิด เช่น คุณสามารถหาเหตุผลมาส่งเสริมและสนับสนุนความคิดของคุณ				
11.	คุณเป็นคนที่วิสัยทัศน์ใหม่ เช่น คุณคิดไปข้างหน้ามากกว่าเพื่อนของคุณ คุณคิดในระยะยาวหรือคุณแบ่งปันความคิดหรือวิสัยทัศน์กับคนอื่นๆ				
12.	คุณเป็นนักพยากรณ์บุคคลใหม่ เช่น คุณศึกษาค้นคว้าอย่างลึกซึ้ง ทั้งการศึกษาค้นคว้าจากเอกสารและงานวิจัยเพื่อสนับสนุนความคิดของคุณ				
13.	คุณเป็นคนที่ส่งเสริมความคิดสร้างสรรค์ของเพื่อนๆ และผู้ได้บังคับบัญชา โดยคุณยินดีกับความคิดที่ดีกว่าของคนอื่นๆ ใหม่				
14.	ความคิดสร้างสรรค์ของคุณสามารถขยายไปสู่คนอื่นๆ ใหม่ โดยคุณมีเพื่อนๆ ที่ทำงานร่วมกับคุณและมีการแลกเปลี่ยนความคิดเห็น ข้อมูลย้อนกลับและการสนับสนุน				
15.	คุณเป็นนักอนาคตศาสตร์ใหม่ โดยคุณเข้าฟังคำบรรยายและการศึกษาค้นคว้าเกี่ยวกับจุดตัดในสาขาของคุณ คุณรู้สึกตื่นเต้นและประหลาดใจกับอนาคต				

ข้อ	ข้อความ	เสมอๆ	บางครั้ง	นานๆ ครั้ง	ไม่เคย
		3	2	1	0
16.	คุณเชื่อไหมว่าคุณเป็นคิดสร้างสรรค์ เช่น คุณมีความศรัทธาในความคิดดีๆ ของคุณ				
	รวมคะแนน				

แบบสำรวจ : คุณมีจินตนาการสร้างสรรค์เพียงใด

เพื่อทดสอบว่าคุณมีจินตนาการสร้างสรรค์เพียงใด จงตอบคำถามต่อไปนี้ด้วยเครื่องหมาย X ว่า ใช่ หรือ ไม่ใช่ อย่างตรงไปตรงมา

ข้อ	ลักษณะของความคิดสร้างสรรค์	ใช่	ไม่ใช่
1.	บางครั้งคุณนั่งคิดถึงการทำธุรกิจหรือบริการแปลกๆ ซึ่งคุณคิดว่ามันต้องไปได้แจ๋วทีเดียว		
2.	บางครั้งคุณเคยมีความคิดเกี่ยวกับผลผลิตใหม่ๆ (หรือเพลงบัตรอยพร เกม นวนิยาย โคลงกลอน บทละคร เครื่องเล่นของเด็ก หนังสือเด็ก และอื่นๆ)		
3.	คุณคิดว่าจินตนาการมีความสำคัญกว่าความสามารถพิเศษ		
4.	คุณเคยลุกขึ้นมากลางดึก เพื่อจดบันทึกความคิดใหม่ที่แวบขึ้นมา		
5.	คุณชอบอ่านหนังสือวารสารทุกประเภท		
6.	คุณเคยสร้างสรรค์สิ่งใหม่ ที่ไม่ซ้ำใครเลย เมื่อ 6 เดือนที่แล้ว		
7.	คุณเคยประสบความสำเร็จสมหวัง เพราะการจินตนาการของคุณ		
8.	คุณคิดว่าการผลิต Clip หนีบกระดาษเป็นความคิดที่วิเศษจริงๆ		
9.	คุณเชื่อว่าจินตนาการของคุณสามารถนำไปสู่นวัตกรรมหรือความคิดใหม่ๆ ได้		
10.	คุณคิดว่าถ้าได้ทำงานที่สร้างสรรค์ ทุกคนคงมีชีวิตชีวาและนำดีคืนคืนไม่น้อย		

แบบสำรวจ : คุณเพิ่มความคิดสร้างสรรค์ได้มากแค่ไหน (CQ)

โปรดตรวจสอบงานที่คุณตั้งใจจะทำในเดือนหน้า จากรายการต่อไปนี้ด้วยเครื่องหมาย X ลงในช่องว่าง ใช่ / ไม่ใช่ อย่างตรงไปตรงมา

ข้อ	ลักษณะของความคิดสร้างสรรค์	ใช่	ไม่ใช่
1.	คุณมักชอบตั้งคำถามด้วยคำถาม “อะไรจะเกิดขึ้น.....ถ้า”		
2.	สมองเปรียบเหมือนธนาคาร เพราะคุณสามารถดึงความคิดออกมาเท่าที่คุณใส่ไป		
3.	คุณมักใส่ใจกับความคิดเล็กๆ เพราะเชื่อว่าจะเป็นหนทางนำไปสู่ความคิดใหญ่		
4.	คุณคิดฝันว่า ถ้าคุณสามารถแต่ง / เขียนหนังสือ ได้สัก 1 เล่ม ก็คงดีมีใช้น้อย		
5.	คุณเคยลองสมมติสถานการณ์ที่คุณได้รับเชิญให้กล่าวขอบคุณแขกผู้มีเกียรติที่มาในงานเลี้ยง		
6.	คุณชอบลองทำสูตรใหม่ๆ เกี่ยวกับอาหารและขนม		
7.	คุณชอบสะสมผลงานสร้างสรรค์ และเก็บเป็นบันทึกรวบรวมไว้		
8.	คุณชอบเล่นเกมต่างๆ เช่น หมากรุก ไพ่		
9.	คุณสนใจเรียนภาษาต่างประเทศ และชอบคิดแปลกๆ ใหม่ๆ		
10.	หากคุณถนัดซ้ายคุณก็พยายามใช้มือขวาทำสิ่งต่างๆ		
11.	คุณสามารถกะประมาณเกี่ยวกับความยาวระยะทาง น้ำหนัก ของตัวคุณเองได้ถูกต้องหรือใกล้เคียง แทนที่จะใช้เทปวัดหรือตาชั่ง		
12.	คุณมักบอกเลขเกี่ยวกับค่าใช้จ่ายต่างๆ ด้วยสมองมากกว่าเครื่องคิดเลข		
13.	คุณมักอ่านหนังสือ 3 ใน 4 เล่ม แล้วหยุดเรื่องไว้ แล้วคุณจะเขียนเรื่องต่อให้จบ		
14.	คุณมักชอบเล่นต่อภาพ ปริศนาอักษรไขว้		
15.	คุณมักชอบเล่าเรื่องซ้ำกัน ตลก ให้เพื่อนฟัง		

เกณฑ์การให้คะแนน

หากตอบว่าใช่ จะได้ข้อละ	5	คะแนน
คะแนนรวมทั้งหมด	60	คะแนน

ถ้าได้คะแนน 45 – 60 คะแนน

คุณเป็นนักคิดสร้างสรรค์อันยอดเยี่ยม คุณควรคิดและพัฒนาความคิดของคุณอย่างต่อเนื่อง ความสำเร็จและความก้าวหน้าจะเกิดขึ้นกับงาน และชีวิตของคุณ ขอให้คุณ โชคดี

30 – 45 คะแนน

คุณเป็นนักคิดสร้างสรรค์ดี ที่เกี่ยวกับงานและชีวิตของคุณ และมีความหมาย มีสีสัน และ น่าตื่นเต้นทีเดียว ควรพัฒนาความคิดต่อไป

15 – 30 คะแนน

คุณเป็นนักคิดสร้างสรรค์พอใช้ คุณอาจขาดความตื่นเต้นและสีสันในงานและชีวิตไม่มากนัก จงเร่งเติมความคิดสร้างสรรค์ให้มากขึ้นหน่อย

0 – 15 คะแนน

คุณค่อนข้างจะไม่ค่อยเป็นนักคิดสร้างสรรค์ คุณอาจจะดูราบเรียบไปนิดหนึ่ง แต่คุณอาจจะ ต้องเร่งพัฒนาความคิดสร้างสรรค์ และกระตุ้นตัวเองด้วยการศึกษาค้นคว้าให้ทันกับการเปลี่ยนแปลง และคุณก็จะเพิ่มความมีชีวิตให้แก่ชีวิต และงานของคุณได้ เร่งมือหน่อย

การตรวจให้คะแนน

คะแนน 41 – 48

แสดงว่า คุณเป็นคนที่มีความคิดสร้างสรรค์สูง (C.Q.) คุณสามารถค้นพบความคิดสร้างสรรค์ในตัวคุณได้มากในการใช้เทคนิคในแบบทดสอบ โปรดพัฒนาความสามารถในการสร้างสรรค์ของคุณ

คะแนน 36 – 40

แสดงว่า คุณมีสมองที่พร้อมในการสำรวจความคิดสร้างสรรค์ของคุณมากขึ้น และจะยังคงอย่างยิ่งหากคุณสามารถฝึกหัดและปฏิบัติตามหนังสือเล่มนี้

คะแนน 30 – 35

แสดงว่า คุณยังมีโอกาสที่จะค้นพบความคิดสร้างสรรค์ของคุณ โดยการฝึกหัดใช้ความคิดจากการฝึกหัด ในเล่มนี้คุณควรจะให้ผลย้อนกลับในทางบวก

หากคุณได้คะแนนต่ำกว่า 29

คุณควรสร้างความแปลกประหลาดใจให้ตัวเอง โดยการเพิ่มความคิดสร้างสรรค์ให้มากขึ้น (C.Q.) หลังจากได้อ่านหนังสือเล่มนี้ และคุณก็จะรู้ว่าคุณมีความคิดสร้างสรรค์เช่นกัน อย่าลืมที่จะฝึกหัดและพัฒนาความคิดสร้างสรรค์ของคุณ และเมื่อวันนั้นมาถึง คุณนั้นแหละจะประหลาดใจมากกว่าใคร

การตรวจให้คะแนน

คำตอบ	ใช่	จะได้ข้อละ	10	คะแนน
คำตอบ	ไม่ใช่	จะได้	0	คะแนน

คะแนน 90 – 100

คุณเป็นคนที่มีความจินตนาการชั้นยอด จินตนาการของคุณจะนำไปสู่ความสำเร็จ และมั่งคั่งในกาลข้างหน้า คุณควรพัฒนาจินตนาการของคุณต่อไปเรื่อยๆ

คะแนน 80 – 60

คุณมีความจินตนาการในระดับดี และมากพอที่จะทำให้งานและชีวิตของคุณน่าสนใจ อย่างไรก็ตาม คุณควรพยายามกระพือจินตนาการให้มากยิ่งขึ้น

คะแนน 70 – 80

คุณมีความจินตนาการในระดับพอใช้ การงานของคุณจะขาดการสร้างสรรค์ หรือมีจำกัดมาก คุณควรเพิ่มพลังสร้างสรรค์ของคุณให้มากขึ้น

คะแนน 60 – 70

ระดับคะแนนขนาดนี้ คุณขาดพลังจินตนาการ ควรเร่งพัฒนาความคิดสร้างสรรค์ให้มากขึ้น และพยายามใช้มันให้เกิดประโยชน์ด้วย

คะแนน 50 – 60

คุณมีความจินตนาการน้อยมาก หรืออาจเรียกได้ว่า ไม่มีเลย อย่ารีรออยู่เลย เริ่มศึกษาหาความรู้ และฝึกฝนอย่างจริงจัง จะช่วยพัฒนางานอาชีพและความมั่นคงของคุณได้มากขึ้น

เกณฑ์การให้คะแนน

หากคุณตอบว่า ใช่ คุณจะได้อะไร	5	คะแนน
คะแนนรวมทั้งหมด	75	คะแนน
หากคุณตอบว่า ไม่ใช่ คุณจะได้อะไร	0	คะแนน

คะแนน 60 – 75

คุณเป็นคนที่สามารถเพิ่มความคิดสร้างสรรค์ได้อย่างวิเศษและรวดเร็ว ความคิดสร้างสรรค์ของคุณจะนำคุณไปสู่ความสำเร็จ และเอื้อประโยชน์ต่อตนเองและสังคม คุณควรพัฒนาความคิดสร้างสรรค์ของคุณยิ่งขึ้น

50 – 75 คะแนน

คุณเป็นคนที่สามารถเพิ่มความคิดสร้างสรรค์ได้ดีทีเดียว เพราะระดับการเพิ่มความคิดสร้างสรรค์ของคุณ จะทำให้ชีวิตและงานของคุณน่าสนใจ มีสีสัน คุณควรพยายามเพิ่มความคิดสร้างสรรค์ของคุณต่อไป

30 – 45 คะแนน

คุณเป็นคนที่สามารถเพิ่มความคิดสร้างสรรค์ได้ในระดับที่ใช้ได้ การงานและชีวิตของคุณอาจขาดสีสัน ไปบ้างบางครั้ง แต่คุณสามารถเพิ่มพลังสร้างสรรค์ของคุณให้มากกว่านี้ได้โดยไม่ยาก

15 – 30 คะแนน

การเพิ่มความคิดสร้างสรรค์อาจน้อยไปหน่อย คุณอาจต้องเร่งเพิ่มพลังความคิดสร้างสรรค์ให้ตัวคุณมากขึ้น เริ่มฝึกคิด และฝึกฝนอย่างจริงจัง คุณก็สามารถเพิ่มพลังสร้างสรรค์ได้มากขึ้น และจะช่วยพัฒนางานและชีวิตของคุณให้มั่นคงได้มากขึ้น

แบบสัมภาษณ์นักเรียนเพื่อศึกษาปัจจัยที่มีอิทธิพลต่อความสามารถเชิงความคิดของเด็กไทยอายุ
9 – 12 ปี

ส่วนที่ 1 ข้อมูลทั่วไป

ชื่อ – นามสกุลนักเรียน _____ ชั้นเรียน _____ ห้อง _____

อายุ _____ ปี เพศ _____ ศาสนา _____ สัญชาติ _____

เกรดเฉลี่ย _____ สอบลำดับที่ _____

ชื่อ – นามสกุลบิดา _____ อายุ _____ ปี อาชีพ _____

รายได้ต่อเดือน _____ บาท การศึกษาสูงสุด _____ ศาสนา _____ สัญชาติ _____

ชื่อ – นามสกุลมารดา _____ อายุ _____ ปี อาชีพ _____

รายได้ต่อเดือน _____ บาท การศึกษาสูงสุด _____ ศาสนา _____ สัญชาติ _____

(ในกรณีที่นักเรียนไม่ได้อยู่กับบิดามารดา)

ชื่อ – นามสกุลผู้ปกครอง _____ อายุ _____ ปี อาชีพ _____

รายได้ต่อเดือน _____ บาท ศาสนา _____ สัญชาติ _____

การศึกษาสูงสุด _____ มีความสัมพันธ์กับนักเรียนอย่างไร _____

นักเรียนมีพี่น้องทั้งหมด _____ คน ชาย _____ คน หญิง _____ คน นักเรียนเป็นบุตรคนที่ _____

ลำดับ	อันดับ	อายุ	เพศ	ระดับการศึกษา	โรงเรียน / มหาวิทยาลัย
คนที่ 1					
คนที่ 2					
คนที่ 3					

(ให้วงกลมหรือขีดเส้นใต้ เลือกเพียง 1 ข้อ)

บ้านที่อยู่อาศัยอยู่เป็น _____ บ้านเดี่ยว / ทาวน์เฮ้าส์ / บ้านเช่า / คอนโดฯ / อื่นๆ

บิดา – มารดา หรือผู้ปกครอง ของนักเรียนมีฐานะเป็น _____ เจ้าของบ้าน / ผู้อยู่อาศัย

ส่วนที่ 2 แบบสัมภาษณ์

1. วิชาที่ชอบเรียนมากที่สุด _____
ชอบวิชานี้ เพราะ _____
2. วิชาที่ไม่ชอบเรียน _____
เหตุที่ไม่ชอบวิชานี้ เพราะ _____
3. คิดว่าวิชาไหนสำคัญที่สุด _____
เพราะเหตุใด _____
4. โตขึ้นอยากเป็นอะไร (อาชีพที่อยากทำ) _____
5. ในอนาคตอยากเรียนทางด้านไหน (หมายถึงในระดับมัธยมปลายและมหาวิทยาลัย)

6. นื่องพูดได้กี่ภาษา _____ ภาษาอะไรบ้าง _____
7. สภาพแวดล้อมในโรงเรียนและห้องเรียนเป็นอย่างไร และมีความคิดเห็นอย่างไร

8. นื่องคิดว่าสภาพแวดล้อมที่บ้านของนักเรียนเป็นอย่างไร และมีความคิดเห็นอย่างไรกับ
สภาพแวดล้อมที่บ้าน

9. เวลาที่นื่องเรียนในห้องแล้วเกิดสงสัยหรือไม่เข้าใจ นื่องจะทำอย่างไร

10. นื่องมีความคิดเห็นอย่างไรกับเพื่อนๆ ของนื่องที่ชอบถามคุณครูบ่อยๆ เวลาไม่เข้าใจในวิชา
ที่เรียน

11. ถ้านื่องรู้สึกสงสัยในเรื่องใดๆ ก็ตาม นื่องจะซักถามปัญหาเพื่อแก้ไขข้อสงสัยหรือไม่ และ
ถ้าสงสัยจะถามใครเป็นคนแรก

12. นื่องชอบพูดหรือแสดงความคิดเห็นส่วนตัวกับคุณพ่อ คุณแม่ คุณครู หรือเพื่อนๆ หรือไม่
เพราะเหตุใด

13. นื่องคิดว่าคุณครูวิชาไหนสอนดีที่สุด _____
และคุณครูมีวิธีการสอนแบบใด _____

14. นื่องไม่ชอบคุณครูวิชาไหนมากที่สุด _____
เพราะ _____

คุณครูมีวิธีการสอนแบบใด _____

15. ปกตินอกจากการเรียนหนังสือที่โรงเรียน นื่องหาความรู้เพิ่มเติมที่ไหน

16. นื่องๆ มีวิธีรับข้อมูลข่าวสาร สาระและความบันเทิงผ่านสื่อใดบ้าง (ตอบได้มากกว่า 1 อย่าง)

17. นื่องคิดว่าเพื่อนๆ ที่เรียนอยู่ในระดับชั้นที่ต่ำกว่าจะมีความรู้ (IQ) สูงกว่านื่องหรือไม่
เพราะเหตุใด

18. นื่องคิดว่าพี่ๆ ที่เรียนระดับชั้นสูงกว่าจะมีความรู้ (IQ) สูงกว่านื่องหรือไม่ เพราะเหตุใด

19. นื่องชอบคุณครูและเพื่อนแบบไหน

20. นื่องมีความสนิทกับคุณพ่อคุณแม่และผู้ปกครองหรือไม่ และมีความคิดเห็นอย่างไรกับท่าน

21. นื่องชอบใครมากที่สุดในครอบครัว เพราะเหตุใด

22. น้องอยากให้คุณพ่อคุณแม่และผู้ปกครองเป็นแบบไหน

23. เวลาว่างน้องชอบทำอะไร (ที่โรงเรียนและบ้าน)

24. น้องๆ ชอบเล่นเกมสื่อกฝันทักษะทางความคิดหรือไม่ (Crossword, จิ๊กซอว์, จับผิดภาพ)

ถ้าชอบน้องชอบเล่นเกมสื่เพราะเหตุใด

ถ้าไม่ชอบ เพราะเหตุใด

25. น้องคิดว่าคำต่อไปนี้ มีความหมายอย่างไร

1) IQ หรือเชาวน์ปัญญา หมายถึง _____

2) ความคิดสร้างสรรค์ หมายถึง _____

3) การคิดวิพากษ์ หมายถึง _____

4) การคิดวิเคราะห์ หมายถึง _____

5) การคิดสังเคราะห์ หมายถึง _____

6) การคิดเปรียบเทียบ หมายถึง _____

26. น้องชอบทำกิจกรรมของโรงเรียนหรือไม่ เพราะเหตุใด

ถ้าชอบทำกิจกรรม มีกิจกรรมอะไรบ้างที่น้องชอบหรือถนัดเป็นพิเศษ

27. น้องมีความสามารถพิเศษด้านใดบ้าง

28. น้องเคยได้รับรางวัลอะไรบ้าง

29. น้องเคยเรียนพิเศษอะไรเพิ่มเติมบ้าง นอกจากการเรียนปกติที่โรงเรียน (ดนตรี, กีฬา, วิชาต่างๆ)

30. น้องและครอบครัวทำกิจกรรมอะไรบ้างเมื่อถึงวันสำคัญทางศาสนา (วันวิสาขบูชา, วันมาฆบูชา ฯลฯ)

31. น้องมาโรงเรียนอย่างไร ใครมาส่ง _____
ใช้เวลาเดินทางนานเท่าไร _____
ระหว่างเดินทางนักเรียนทำอะไร _____

32. ที่บ้าน คุณพ่อคุณแม่หรือผู้ปกครองของน้อง ท่านให้น้องแสดงความคิดเห็นได้หรือไม่ และด้วยวิธีใด ในกรณีที่น้องรู้สึกเห็นด้วยหรือไม่เห็นด้วยกับความคิดเห็นของคนในครอบครัว น้องจะ
ทำอย่างไร

แบบสัมภาษณ์อาจารย์ของนักเรียนในงานวิจัยเพื่อศึกษาปัจจัยที่มีอิทธิพลต่อความสามารถเชิง
ความคิดของเด็กไทยอายุ 9 – 12 ปี

ส่วนที่ 1 ข้อมูลทั่วไป

ผู้ให้สัมภาษณ์ ชื่อ _____ สอนในระดับชั้น _____
วิชาที่สอน _____
ประวัติการศึกษา _____

ส่วนที่ 2 แบบสัมภาษณ์

1. “ความฉลาดทางปัญญาหรือไอคิว” ในความคิดเห็นของท่านหมายความว่าอย่างไร

2. ท่านคิดว่าเด็กที่มี “ความฉลาดทางปัญญา” หรือมี “ไอคิว” นั้น จะต้องมีความลักษณะอย่างไร

3. รูปแบบของการสอนของท่าน “Teaching Style” เป็นแบบใด

4. โรงเรียนของท่านมีนโยบายให้ผู้สอนใช้วิธีการสอน (Communication Style) แบบใด

5. ท่านใช้สื่ออะไรประกอบการเรียนการสอน เพราะเหตุใดถึงใช้สื่อดังกล่าว และคิดว่าสื่อชิ้นนั้นเป็น
ประโยชน์อย่างไรบ้าง

6. ท่านคิดว่าเด็กๆ ในชั้นเรียนที่ท่านสอนมีระดับความคิดสร้างสรรค์มากน้อยเพียงใด อย่างไร

7. จากความคิดเห็นของท่าน เด็กที่มีผลการเรียนดีกับเด็กที่มีผลการเรียน ไม่ดี มีระดับสติปัญญา หรือไอคิวต่างกันหรือไม่ อย่างไร

8. ท่านคิดว่า ไอคิวของเด็กกับผลการเรียนมีความสอดคล้องกันหรือไม่ อย่างไร

9. หน้าที่ของท่านมีอะไรบ้าง

10. โดยปกติท่านเปิดโอกาสให้เด็กในชั้นเรียน ได้แสดงความคิดเห็นหรือไม่ อย่างไร

11. เมื่อเด็กนักเรียนของท่านเกิดความสงสัยในสิ่งที่เรียน ท่านจะทำอย่างไร

12. ท่านมีวิธีการหรือกิจกรรมที่จะช่วยส่งเสริมให้เด็กมีความคิดสร้างสรรค์และพัฒนาไอคิวของเด็กหรือไม่ อย่างไรบ้าง

13. รูปแบบหรือวิธีการจัดการศึกษาหรือกิจกรรมการเรียนการสอนที่ท่านเห็นว่าเหมาะสมในการส่งเสริมความฉลาดทางปัญญาและความคิดสร้างสรรค์ของเด็กควรมีรูปแบบอย่างไร
-
-
-
14. โรงเรียนของท่านมีนโยบายในการส่งเสริมให้เด็กรู้จักใช้จินตนาการ มีกระบวนการคิดสร้างสรรค์ฝึกฝนให้เด็กรู้จักคิดเป็น ทำเป็น และมุ่งเน้นที่จะพัฒนาระดับสติปัญญาของเด็กหรือไม่ อย่างไร
-
-
-
15. ท่านคิดว่าปัญหาและอุปสรรคในการพัฒนาสติปัญญา (ไอคิว) และความคิดสร้างสรรค์ของเด็กมีอะไรบ้าง
-
-
-
16. จากปัญหาในข้อ 15. ท่านมีวิธีการแก้ไขปัญหายังไง
-
-
-
17. ท่านคิดว่าเด็กในชั้นเรียนของท่านมีจุดอ่อนและจุดแข็งในเรื่องใดบ้าง
-
-
-
18. ท่านวางแผนพัฒนาสติปัญญา (ไอคิว) และความคิดสร้างสรรค์ของเด็กต่อในอนาคตอย่างไร
-
-
-
19. ที่โรงเรียนและตัวท่านเองมีกิจกรรมหรือการประกวดที่ช่วยส่งเสริมให้เด็กฝึกการคิดในมิติต่างๆ หรือไม่ อย่างไร
-

-
20. ท่านได้รับมอบหมายให้เด็กในชั้นเรียนของท่านอ่านหนังสือหรือค้นคว้าหาความรู้เพิ่มเติม นอกเหนือจากการเรียนในห้องเรียนที่จะช่วยส่งเสริมให้เด็กพัฒนาสติปัญญา (ไอคิว) และ ความคิดสร้างสรรค์ของเด็กบ้างหรือไม่ อย่างไร
-
-
-
21. นักเรียนให้ความสนใจในชั้นเรียนที่ท่านสอนหรือไม่ เพราะเหตุใด
-
-
-
22. ท่านพบว่าเด็กที่มีไอคิวสูงมีปัญหาในการปรับตัวเข้ากับสังคมหรือคนรอบข้างหรือไม่ อย่างไร
-
-
-
23. ผู้ปกครองของนักเรียนให้ความร่วมมือในการส่งเสริมศักยภาพทางด้านความคิดของเด็ก อย่างไร
-
-
-
24. ท่านคิดว่าการพัฒนาความสามารถในการสื่อสารเพื่อให้เด็กมีความฉลาดทางปัญญาและฝึกฝน กระบวนการคิดในมิติที่หลากหลายจะมีส่วนช่วยในการพัฒนาสังคม ประเทศในปัจจุบันและ อนาคตอย่างไรบ้าง
-
-
-

โรงเรียนวัดปลับพลายชัย

1. ระบบโครงสร้างการบริหารโรงเรียน

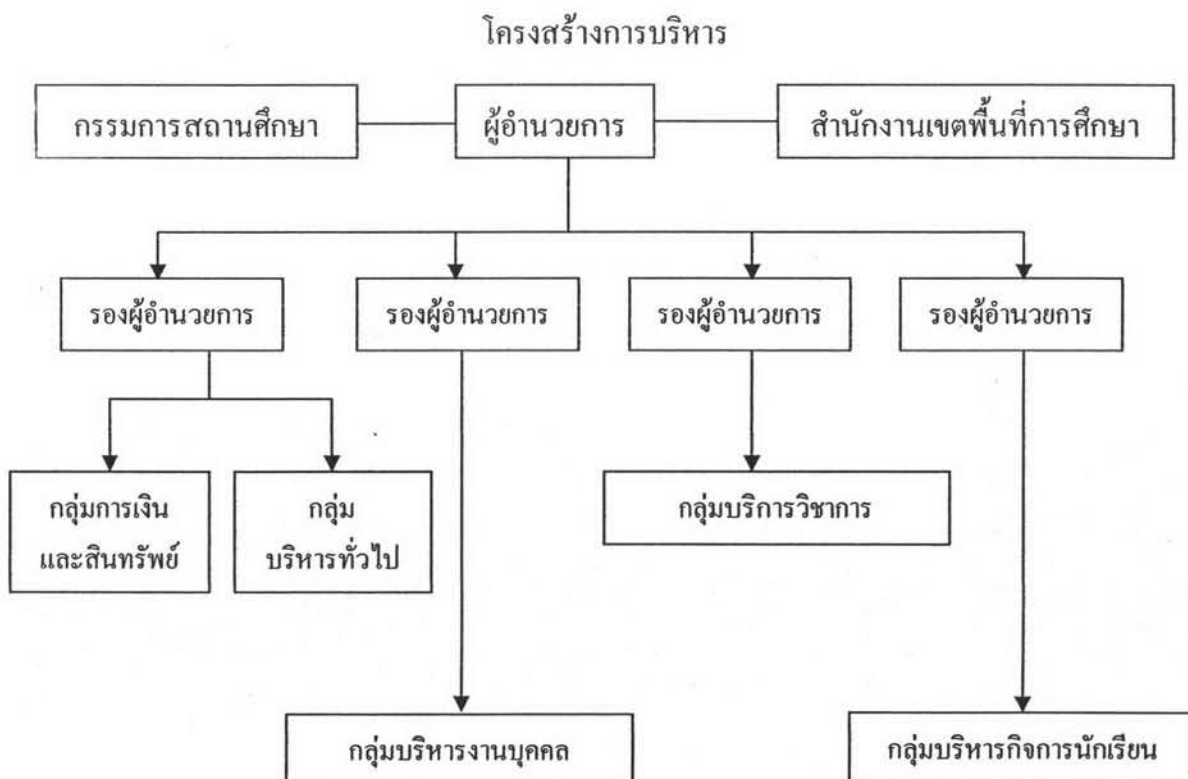
โรงเรียนวัดปลับพลายชัย แบ่งโครงสร้างการบริหารงานออกเป็น 5 กลุ่มคือ กลุ่มบริหารงานทั่วไป กลุ่มบริหารการเงินและสินทรัพย์ กลุ่มบริหารวิชาการ กลุ่มบริหารงานบุคคล และกลุ่มบริหารกิจการนักเรียน ผู้บริหารยึดหลักการบริหารแบบมีส่วนร่วม

ปรัชญา

“การศึกษาเป็นทางให้เกิดปัญญา”

วิสัยทัศน์

“โรงเรียนวัดปลับพลายชัย เป็นองค์กรแห่งการเรียนรู้ มีความเป็นเลิศทางคณิตศาสตร์ เป็นคนดี มีคุณธรรม จริยธรรม รักความเป็นไทย ดำเนินชีวิตร่วมกับผู้อื่นในสังคมอย่างมีความสุข”



2. ข้อมูลนักเรียน

- 1) จำนวนนักเรียนในเขตพื้นที่บริการทั้งหมด ไม่จำกัดจำนวน
- 2) จำนวนนักเรียนจำแนกตามระดับชั้นที่เปิดสอน ปีการศึกษา 2548

ระดับชั้น	จำนวนห้องเรียน	ชาย	หญิง	รวม
ชั้นอนุบาล 3 ขวบ	2	20	21	41
ชั้นอนุบาล 1	2	38	29	67
ชั้นอนุบาล 2	1	22	19	41
ป.1	4	81	55	136
ป.2	5	98	70	168
ป.3	5	101	89	190
ป.4	5	114	102	216
ป.5	5	134	95	229
ป.6	5	125	101	226
รวม	34	733	581	1,314

- 3) มีนักเรียนที่มีความบกพร่องเรียนร่วม 12 คน
- 4) มีนักเรียนที่มีภาวะทุโภชนาการ - คน
- 5) มีนักเรียนปัญญาเลิศ 3 คน
- 6) มีนักเรียนต้องการความช่วยเหลือเป็นพิเศษ 39 คน
- 7) จำนวนนักเรียนต่อห้อง (เฉลี่ย) 38 คน
- 8) อัตราส่วนครู : นักเรียน = 1 : 25
- 9) จำนวนนักเรียนที่ลาออกกลางคัน (ปีปัจจุบัน) - คน
- 10) สถิติการขาดเรียน / เดือน 3 วัน
- 11) จำนวนนักเรียนที่ทำชื่อเสียงให้แก่โรงเรียน
 - ประเภทวิทยาศาสตร์ (ของ สสวท.)
 เข้ารอบ จำนวน 1 คน
 - ประเภทคณิตศาสตร์ (ของ สสวท.)
 เข้ารอบ จำนวน 3 คน

ประเภทการแข่งขันทางวิชาการ

ที่	วัน เดือน ปี	รายการ	รางวัล	สถานที่	ชื่อนักเรียน
1	18 – 23 พ.ค. 2548	การแข่งขัน คณิตศาสตร์นานาชาติ ครั้งที่ 3 PEMIC	เหรียญ ทองแดง	ประเทศ ฟิลิปปินส์	ค.ช.วรรณ ปัญญาวัฒน์กุล
2	12 – 20 พ.ย. 2548	การแข่งขัน คณิตศาสตร์ โอลิมปิก IMSO	เหรียญ เงิน	ประเทศ อินโดนีเซีย	ค.ช.วรรณ ปัญญาวัฒน์กุล
3	7 ต.ค. 2548	การแข่งขันการคิดและ แก้ปัญหาคณิตศาสตร์ ครั้งที่ 6	เหรียญ ทอง, เงิน, ทองแดง	มหาวิทยาลัย ราชภัฏ พระนคร	ค.ช.วรรณ ปัญญาวัฒน์กุล ค.ญ.อารีวรรณ ตรีอรุณศิริ ค.ช.วรวิวี องค์วิเศษไพบุลย์
4	16 – 20 ม.ค. 2549	การประกวดคัดลายมือ ระดับประถมศึกษา ตอนปลาย งาน นิทรรศการ “1 ทศวรรษราชัน- ทอาจารย์ สามเสน วิทยาลัย 2”	รอง ชนะเลิศ อันดับ หนึ่ง	ร.ร.ราชัน- ทอาจารย์ สามเสน วิทยาลัย 2	ค.ญ.ปาริชาติ ปานเปี่ยมเกียรติ
5	29 ม.ค. 2549	มือใหม่ชุมชนหญิง 9 – 10 ปี F 39 ขึ้นไป	เหรียญ เงิน	ห้างอิมพีเรียล เว็ลด์สำโรง	ค.ญ.กรวิวี ไชยมงคล
6	29 ม.ค. 2549	มือใหม่ชุมชนหญิง 7 – 8 ปี C 23 – 26	เหรียญ เงิน	ห้างอิมพีเรียล เว็ลด์สำโรง	ค.ญ.สุฤกษ์ เลาหะวรุฒม์ชัย

3. ข้อมูลครูและบุคลากร

จำนวนครู – อาจารย์

ประเภทบุคลากร	เพศ		ระดับการศึกษา			อายุเฉลี่ย	ประสบการณ์สอนเฉลี่ย
	ช	ญ	ต่ำกว่าป.ตรี	ป.ตรี	สูงกว่าป.ตรี		
ผู้อำนวยการ	1				1	55	30
รองผู้อำนวยการ	3	1	-	2	2	53	24
ครูประจำการ	4	46	2	41	7	49	24
พนักงานของรัฐ	1	2	-	3	-	42	9
นักการภารโรง	4	2	6	-	-	44	18
ครูอัตราจ้าง	2	12	1	13		28	4
อื่นๆ							
รวม	15	63	9	59	10	34	14
		78					

จำนวนครู – อาจารย์	ปริญญาโท	ปริญญาตรี	ต่ำกว่าปริญญาตรี	อื่นๆ
ชาย 9 คน	2	7	-	-
หญิง 47 คน	5	40	2	-
รวม 56 คน	7	47	2	-

* มีครูที่สอนตงตามวิชาเอก จำนวน คน (คิดเป็นร้อยละ)

* มีครูที่สอนตรงตามความถนัด จำนวน คน (คิดเป็นร้อยละ)

ระดับปฐมวัย

สัดส่วนครู : นักเรียน = 1 : 30

สัดส่วนจำนวนนักเรียน : ห้อง = 1 : 30

มีจำนวนครู () ครบชั้น () ไม่ครบชั้น

(กรณีไม่ครบชั้น) ในระดับชั้น.....

ภาระการสอนของครู โดยเฉลี่ย 18 ชั่วโมงต่อสัปดาห์
ระดับประถมศึกษา

สัดส่วนครู : นักเรียน = 1 : 30

สัดส่วนจำนวนนักเรียน : ห้อง = 1 : 24

มีจำนวนครู () ครบชั้น () ไม่ครบชั้น

(กรณีไม่ครบชั้น) ในระดับชั้น.....

ภาระการสอนของครู โดยเฉลี่ย 18 ชั่วโมงต่อสัปดาห์

4. สภาพชุมชนโดยรวม

1. สภาพชุมชนรอบบริเวณโรงเรียนมีลักษณะย่านธุรกิจการค้าของคนไทยเชื้อสายจีน ประกอบอาชีพรับจ้าง ค้าขาย โดยทั่วไปอยู่ในฐานะปานกลาง บริเวณใกล้เคียงโดยรอบโรงเรียน ได้แก่ วัดพลับพลาชัย วัดเทพศิรินทราวาส วัดไตรมิตรวิทยาราม สถานีรถไฟหัวลำโพง สถานีรถไฟฟ้าใต้ดิน เขาวราช อาชีพหลักของชุมชน คือ อาชีพรับจ้าง รองลงมาคือ ค้าขาย เนื่องจากเป็นแหล่งค้าขาย มีประชากรหนาแน่น ส่วนใหญ่นับถือศาสนาพุทธ ประเพณีและศิลปวัฒนธรรมท้องถิ่นเป็นที่รู้จักโดยทั่วไปคือ พระทองคำวัดไตรมิตรวิทยาราม วัดเทพศิรินทราวาส ตลาดอาหารจีนเขาวราช

2. ผู้ปกครองส่วนใหญ่จบการศึกษา ระดับมัธยมปลาย

1) อาชีพของผู้ปกครองนักเรียน

ร้อยละ	47	ประกอบอาชีพ	รับจ้าง
ร้อยละ	33	ประกอบอาชีพ	ค้าขาย
ร้อยละ	6	ประกอบอาชีพ	รับราชการ
ร้อยละ	6	ประกอบอาชีพ	รัฐวิสาหกิจ
ร้อยละ	2	ประกอบอาชีพ	ธุรกิจส่วนตัว
ร้อยละ	6	ประกอบอาชีพ	อื่นๆ

2) ฐานะทางเศรษฐกิจ / รายได้โดยเฉลี่ยต่อครัวเรือนเดือนละ 15,600 บาท

3) จำนวนคนเฉลี่ยต่อครอบครัว 4 คน

4) การนับถือศาสนาของผู้ปกครอง

ศาสนาพุทธ	ร้อยละ	95
ศาสนาอิสลาม	ร้อยละ	3
ศาสนาคริสต์	ร้อยละ	2
ศาสนาอื่นๆ	ร้อยละ	1

3. โอกาสและข้อจำกัดของโรงเรียน

โรงเรียนตั้งอยู่ในย่านชุมชน ได้รับความร่วมมือจากผู้ปกครอง ชุมชน สมาคม มูลนิธิ องค์กรการกุศลเป็นอย่างดี สามารถระดมทรัพยากรในการพัฒนาการจัดการศึกษาได้ตามเป้าหมาย การเดินทางมีพาหนะให้เลือกหลายทาง และใกล้แหล่งเรียนรู้

โรงเรียนมีที่ดินซึ่งเป็นที่ตั้ง โรงเรียนคับแคบมาก เมื่อเทียบกับจำนวนนักเรียนที่มีอยู่ ทำให้การบริหารในหลายๆ ด้าน เช่น สนาม อาคารประกอบ โดยเฉพาะโรงอาหารไม่สามารถบริการ ได้เต็มที่นัก ตัวอาคารอยู่ติดถนนทำให้เกิดมลภาวะด้านเสียง ไม่มีต้นไม้ให้ร่มเงาต้องทำแผงพราง แสงแดดทำให้เสียค่าใช้จ่ายเฉลี่ย 30,000 บาทต่อปี ค่ากระแสไฟฟ้าสูง จำนวนห้องมีจำกัดไม่สามารถจัดห้องพิเศษได้ตามแผนงาน

5. โครงสร้างหลักสูตร

โรงเรียนวัดพลับพลาชัย จัดสอนตามหลักสูตรการศึกษาขั้นพื้นฐาน พุทธศักราช 2544 สำหรับหลักสูตรสถานศึกษา โรงเรียนได้จัดสัดส่วนสาระการเรียนรู้และเวลาเรียน ดังนี้

ช่วงชั้นที่ 1 (ชั้นประถมศึกษาปีที่ 1 – 3)

ระดับชั้น	เวลาเรียน (คิดเป็นร้อยละต่อปี)									รวม
	ภาษาไทย	คณิตศาสตร์	วิทยาศาสตร์	สังคมศึกษา	สุขภาพศึกษา	ศิลปะ	การงานอาชีพ	ภาษาต่างประเทศ	กิจกรรมพัฒนาผู้เรียน	
ป.1	24	24	4	12	8	8	8	8	4	100
ป.2	24	24	4	12	8	8	8	8	4	100
ป.3	24	24	4	12	8	8	8	8	4	100

* จำนวนชั่วโมงที่จัดให้นักเรียนเรียนทั้งปี เท่ากับ 1,000 ชั่วโมง

** แผนการเรียนรู้ / จุดเน้นการพัฒนาผู้เรียนที่ดัดแปลงเน้นเป็นพิเศษ คือ กลุ่มสาระภาษาไทย และกลุ่มสาระคณิตศาสตร์

ช่วงชั้นที่ 2 (ชั้นประถมศึกษาปีที่ 4–6)

ระดับชั้น	เวลาเรียน (คิดเป็นร้อยละต่อปี)										รวม
	ภาษาไทย	คณิตศาสตร์	วิทยาศาสตร์	สังคมศึกษา	สุขศึกษา	ศิลปะ	การงานอาชีพ	ภาษาต่างประเทศ	กิจกรรมพัฒนาผู้เรียน	สาระการเรียนรู้เพิ่มเติม	
ป.4	20	20	6	12	8	8	8	12	4	2	100
ป.5	20	20	6	12	8	8	8	12	4	2	100
ป.6	20	20	6	12	8	8	8	12	4	2	100

* จำนวนชั่วโมงที่จัดให้นักเรียนเรียนทั้งปี เท่ากับ 1,000 ชั่วโมง

** แผนการเรียนรู้ / จุดเน้นการพัฒนาผู้เรียนที่ต้องการเน้นเป็นพิเศษ

สำหรับหลักสูตรการศึกษาปฐมวัย พ.ศ. 2546 โรงเรียนได้ดำเนินการตามที่หลักสูตรกำหนดและได้จัดทำหลักสูตรสถานศึกษาปฐมวัย พ.ศ. 2549 ใช้จัดประสบการณ์พัฒนาผู้เรียน

6. ข้อมูลด้านอาคารสถานที่

1. อาคารเรียนและอาคารประกอบ 5 หลัง ได้แก่ อาคารเรียน 2 หลัง อาคารประกอบห้องส้วมในอาคาร 3 หลัง ขนาด 39 ที่นั่ง

2. จำนวนห้องเรียนทั้งหมด 34 ห้องเรียน แบ่งเป็น

ชั้นอนุบาล 5 ห้อง

ชั้น ป.1 – ป.6 29 ห้อง

ชั้น	จำนวนห้อง	หมายเหตุ
ชั้นอนุบาล 3 ขวบ	2	
อนุบาล 1	2	
อนุบาล 2	1	
ประถมศึกษาปีที่ 1	4	
ประถมศึกษาปีที่ 2	5	
ประถมศึกษาปีที่ 3	5	
ประถมศึกษาปีที่ 4	5	
ประถมศึกษาปีที่ 5	5	
ประถมศึกษาปีที่ 6	5	

รวม	34	
-----	----	--

7. ข้อมูลด้านงบประมาณและทรัพยากร

1. งบประมาณ (รับ – จ่าย)

รายได้	บาท	รายจ่าย	บาท
เงินงบประมาณ	17,821,589	งบดำเนินการ	13,274,775
เงินนอกงบประมาณ	3,069,029	งบพัฒนาคุณภาพวิชาการ	7,615,843
รวม	20,890,618	รวม	20,890,618

2. ข้อมูลทรัพยากรที่จำเป็น

1) เครื่องคอมพิวเตอร์	มีจำนวนทั้งหมด	145	เครื่อง
	ใช้ในการเรียนการสอน	125	เครื่อง
	ใช้สืบค้นข้อมูลทางอินเทอร์เน็ต	8	เครื่อง
	ใช้ในการบริหารจัดการ	12	เครื่อง

2) ปริมาณสื่อส่วนกลาง

โทรทัศน์	50	เครื่อง
เครื่องเล่น DVD, CVD	8	เครื่อง

3. ห้องที่จัดไว้ใช้ปฏิบัติการเฉพาะ มีทั้งหมด 19 ห้อง ดังนี้

ห้องปฏิบัติการทางภาษา	2	ห้อง
ห้องปฏิบัติการคอมพิวเตอร์	3	ห้อง
ห้องปฏิบัติการวิทยาศาสตร์	1	ห้อง
ห้องจริยศึกษา	1	ห้อง
ห้องสมุด	1	ห้อง
ห้องส่งเสริมศึกษภาพคณิตศาสตร์	1	ห้อง
ห้องอำนวยการ	1	ห้อง
ห้องพยาบาล	1	ห้อง
ห้องฝึกสหกรณ์ร้านค้า	1	ห้อง
ห้องดนตรี – นาฏศิลป์	1	ห้อง
ห้องวิชาการ	1	ห้อง
ห้องพัสดุ	1	ห้อง
ห้องประชุม	2	ห้อง
ห้องศิลปะ	1	ห้อง

ห้องโสตทัศนูปกรณ์

1 ห้อง

4. พื้นที่ปฏิบัติการกิจกรรม / นันทนาการ ได้แก่ สนามกีฬาอเนกประสงค์ สนามเด็กเล่น เครื่องเล่นสนาม โรงอาหาร

8. แหล่งเรียนรู้ ภูมิปัญญาท้องถิ่นและการใช้

ห้องสมุดมีขนาด 150 ตารางเมตร คิดเป็นประมาณ 1 ห้องเรียน มีหนังสือทั้งหมด 3,400 เล่ม จำแนกเป็น 5 ประเภท การสืบค้นหนังสือและการยืม – คืน ใช้ระบบคอมพิวเตอร์ สถิติการใช้ห้องสมุดของนักเรียนสูงสุด เมื่อเดือนกันยายน 2548 คิดเป็นร้อยละ 22 ของจำนวนนักเรียนทั้งหมด ต่ำสุดเมื่อเดือนพฤษภาคม 2549 คิดเป็นร้อยละ 8 ของจำนวนนักเรียนทั้งหมด

โรงเรียนติดตั้งอินเทอร์เน็ตเพื่อการค้นคว้าของนักเรียน จำนวน 6 เครื่อง มีนักเรียนมาใช้บริการอินเทอร์เน็ตเฉลี่ย 96 คนต่อวัน และโรงเรียนมีคอมพิวเตอร์ใช้ในการเรียนการสอน 125 เครื่อง คิดเป็นสัดส่วนจำนวนต่อเครื่อง เท่ากับ 1 เครื่อง ต่อนักเรียน 10 คน

นอกจากห้องสมุดแล้ว โรงเรียนมีแหล่งเรียนรู้ภายในและนอกโรงเรียน ดังนี้

แหล่งเรียนรู้ภายใน ชื่อแหล่งเรียนรู้	สถิติการใช้ จำนวนครั้ง / ปี	แหล่งเรียนรู้ภายนอก ชื่อแหล่งเรียนรู้	สถิติที่ใช้ จำนวนครั้ง / ปี
1. ห้องวิทยาศาสตร์	450	ห้องสมุดการรถไฟ	3
2. ห้องคอมพิวเตอร์	580	สวนสัตว์คูสิต (เขาดินวนา)	2
3. ห้องปฏิบัติการทางภาษา	200	พิพิธภัณฑ์เด็กกรุงเทพฯ	1
4. ห้องดนตรี – นาฏศิลป์	200	วัดไตรมิตรวิทยาราม	2
5. ห้องดนตรีไทย	200	สถานประกอบการ	3
6. ละครเร่	1	พิพิธภัณฑ์วิทยาศาสตร์ คลอง5	1
7. วิทยากรภายนอก	2	โบราณสถาน พิพิธภัณฑ์ สวนสัตว์น้ำ	4 2

ปราชญ์ชาวบ้าน / ภูมิปัญญาท้องถิ่น / ผู้ทรงคุณวุฒิที่สถานศึกษาเชิญมาให้ความรู้แก่ครู / นักเรียน ในปีการศึกษานี้

7. จัดทำและพัฒนาการจากระบบประกันคุณภาพภายในสถานศึกษาให้เข้มแข็งมีประสิทธิภาพ
8. สร้างเครือข่ายผู้ปกครอง เครือข่ายการเรียนรู้ และภูมิปัญญาท้องถิ่น

เป้าหมาย

1. โรงเรียนมีการบริหารงานที่มีคุณภาพ ที่สนองต่อสภาพปัญหาและความต้องการของชุมชนและสังคม
2. ครูทุกคนจัดทำวิจัยเพื่อพัฒนาผู้เรียนอย่างน้อยภาคเรียนละ 1 เรื่องในทุกปีการศึกษา
3. นักเรียนทุกคน ทุกระดับชั้นมีผลสัมฤทธิ์ทางการเรียนทุกกลุ่มวิชา / กลุ่มสาระเฉลี่ยไม่ต่ำกว่า 2.50 และผลการประเมินในระดับ “ดี” ในเกณฑ์มาตรฐานอื่น
4. ร้อยละ 70 ของนักเรียนทุกคน มีพื้นฐานทางการคำนวณได้เป็นอย่างดี
5. ร้อยละ 70 ของนักเรียนทุกระดับชั้น ใช้ภาษาไทยเพื่อการสื่อสาร ทั้งพูด ฟัง อ่านและเขียนได้เป็นอย่างดี และสามารถใช้ภาษาไทยเป็นเครื่องมือในการแสวงหาความรู้ได้
6. ร้อยละ 70 ของนักเรียนทุกระดับชั้นสามารถใช้ภาษาอังกฤษเพื่อการสื่อสารได้เหมาะสมกับวัย
7. ร้อยละ 70 ของนักเรียนทุกระดับชั้นมีกระบวนการคิดวิเคราะห์ตามกระบวนการทางวิทยาศาสตร์ได้ดี
8. นักเรียนไม่ต่ำกว่าร้อยละ 80 ของแต่ละระดับชั้นเป็นผู้มีคุณลักษณะที่พึงประสงค์ตามที่สถานศึกษากำหนดภายในปีการศึกษา 2548
9. ร้อยละ 60 ของนักเรียนทุกชั้นสามารถใช้เครื่องคอมพิวเตอร์ในการสร้างสรรค์งานได้ตามความเหมาะสมกับวัยและชั้นเรียน
10. สภาพแวดล้อมในโรงเรียนมีการพัฒนาอย่างต่อเนื่อง
11. ชุมชนมีส่วนร่วมในการวางแผนและสนับสนุนในการจัดการศึกษา
12. นักเรียนระดับช่วงชั้นที่ 2 มีความเป็นเลิศทางด้านคณิตศาสตร์
13. ประชุมผู้ปกครองนักเรียนอย่างน้อยปีละ 2 ครั้ง
14. ฝึกซ้อมอูบัตถิภยในโรงเรียนกรณีเกิดเพลิงไหม้

9. ผลการดำเนินงาน / โครงการในรอบปีที่ผ่านมา

ในรอบปีที่ผ่านมา (พ.ศ. 2548) โรงเรียนวัดพลับพลาชัย ประสบความสำเร็จในการดำเนินโครงการต่อไปนี้

ชื่อโครงการ	หลักฐานยืนยันความสำเร็จ
โครงการชมรมเสริมศักยภาพ	<ol style="list-style-type: none"> 1. นักเรียนร่วมกิจกรรมชมรมร้อยละ 98 2. มีชมรมจำนวน 10 ชมรม 3. ผลการพัฒนาผู้เรียน ใน 1พ.5 4. นักเรียนสมัครเข้าชมรมเกินชมรมละ 40 คน
โครงการพัฒนาบริการห้องสมุด	<ol style="list-style-type: none"> 1. มีบรรณารักษ์ห้องสมุด 2. มีระบบคอมพิวเตอร์ช่วยงานสืบค้นและเก็บข้อมูล 3. ครูและนักเรียนใช้ห้องสมุดเป็นแหล่งเรียนรู้
โครงการส่งเสริมการเรียนการสอนภาษาอังกฤษ	<ol style="list-style-type: none"> 1. นักเรียนชั้นชอบและพอใจในการเรียนภาษาอังกฤษ 2. นักเรียน ชั้น ป.1 – 6 มีทักษะในการฟังและการพูดอังกฤษตามศักยภาพของนักเรียนแต่ละคน 3. นักเรียนฟัง และพูดภาษาอังกฤษสื่อสารกับบุคคลอื่นได้ตามศักยภาพ
โครงการสิ่งแวดล้อมดี อาคารสถานที่สวยงาม	<ol style="list-style-type: none"> 1. ปรับปรุงห้องสมุด ห้องพัฒนาศักยภาพคณิตศาสตร์ 2. คิดตั้งป้ายชื่อโรงเรียนขนาดใหญ่
โครงการพัฒนากลุ่มสาระการเรียนรู้คณิตศาสตร์	<ol style="list-style-type: none"> 1. นักเรียนมีกระบวนการคิดเป็นระบบทุกระดับช่วงชั้น 2. มีกิจกรรมชมรมคณิตศาสตร์ให้นักเรียนที่สนใจเข้าร่วมกิจกรรม 3. นักเรียนที่มีความเป็นเลิศ ได้รับการฝึกฝนทักษะ สามารถเป็นตัวแทนเขตพื้นที่การศึกษาไปแข่งขันระดับชาติ ระดับโลก
โครงการส่งเสริมการเรียนรู้กลุ่มสาระวิทยาศาสตร์	<ol style="list-style-type: none"> 1. นักเรียนระดับช่วงชั้นที่ 1, 2 มีผลสัมฤทธิ์ทางการเรียนเกินร้อยละ 60 2. นักเรียนมีทักษะการคิดทางวิทยาศาสตร์อย่างมีระบบ 3. นักเรียนมีศักยภาพในการแข่งขันทางวิชาการ 4. นักเรียนมีความรู้ เจตคติ กระบวนการ ตามที่หลักสูตรกำหนด

ชื่อโครงการ	หลักฐานยืนยันความสำเร็จ
โครงการภาษาจีนเพื่อการสื่อสาร	<ol style="list-style-type: none"> 1. นักเรียนชั้นประถมศึกษาปีที่ 3 – 4 มีเจตคติที่ดีและมีความรู้ทางการใช้ภาษาจีนกลางเบื้องต้น 2. นักเรียนเขียนภาษาจีนในชีวิตประจำวันได้ตามระดับชั้นเรียน
โครงการส่งเสริมการเรียนการสอนกลุ่มสาระสังคมศึกษา ศาสนาและวัฒนธรรม	<ol style="list-style-type: none"> 1. การทำความเคารพแบบไทยของนักเรียน 2. วิทยากรมาให้ความรู้ในเรื่องวิถีชีวิต การปรับปรุงตนเอง 3. จัดการเรียนรู้แบบ โครงงาน แบบบูรณาการ
โครงการ โรงเรียนวิถีพุทธ	<ol style="list-style-type: none"> 1. สมศ. ให้คงโครงการนี้ไว้ 2. นักเรียนมีสัมมาคารวะมากขึ้น
โครงการสอนเสริมเพิ่มเติมตามศักยภาพ	<ol style="list-style-type: none"> 1. นักเรียนได้พัฒนาการเรียนรู้ได้เต็มตามศักยภาพของแต่ละบุคคล 2. นักเรียนได้รับการสอนเสริมหลังเลิกเรียนเวลาปกติ วันละ 1 ชั่วโมง 3. นักเรียนเรียนเสริมหลังเลิกเรียนร้อยละ 88
โครงการพัฒนาสุขภาพอนามัยโรงเรียน	<ol style="list-style-type: none"> 1. นักเรียนชั้นอนุบาล – ป.4 คัดฉีดพาสเจอร์ไรส์ ในวันเปิดเรียนทุกคน 2. นักเรียนทุกคนรับประทานอาหารเช้าภายใต้การควบคุมคุณค่าสารอาหารของโรงเรียน 3. นักเรียนมีน้ำหนัก ส่วนสูงตามมาตรฐานร้อยละ 80 4. นักเรียนเป็นผู้นำด้านอนามัยร้อยละ 5 ของนักเรียนทั้งหมด 5. นักเรียนระดับชั้นประถมศึกษาออกกำลังกาย เต้นแอโรบิค สัปดาห์ละ 1 ชั่วโมง
โครงการกิจกรรมสหกรณ์นักเรียน	<ol style="list-style-type: none"> 1. นักเรียนชั้นประถมศึกษาปีที่ 6 เข้าใจระบบสหกรณ์ร้านค้า 2. มีสมาชิก จำนวน 1,022 คน 3. นักเรียนอาสาสมัครชั้นประถมศึกษาปีที่ 3 – 6 ลงปฏิบัติงานจริงวันละ 1 ชั่วโมง 4. สมาชิกเห็นคุณค่าของอุดมการณ์สหกรณ์

ชื่อโครงการ	หลักฐานยืนยันความสำเร็จ
โครงการพัฒนาบุคลากร	5. สหกรณ์มีสินค้ามากกว่า 85 รายการ 1. จัดประชุม อบรม ภายใน โรงเรียน 2 ครั้ง 2. ครูผู้ผ่านการพัฒนาสามารถนำความรู้ไปทำวิจัยในชั้นเรียนได้ 3. ครูสอนนักเรียนพิเศษเรียนร่วมสามารถทำแผนการจัดการเรียนรู้รายบุคคลได้ดีขึ้น
โครงการสอนเสริมและพัฒนาภาษาไทย	1. นักเรียนมีทักษะในการเขียนร้อยแก้ว ร้อยกรอง 2. นักเรียนได้รับรางวัลจากการแข่งขันทักษะ การอ่าน การเขียน การพูด ในระดับต่างๆ 3. นักเรียนระดับช่วงชั้นที่ 2 มีทักษะด้านการฟัง พูด อ่าน เขียน ไปใช้ในชีวิตประจำวันได้ถูกต้อง

โรงเรียนทองพูน

Thongpoon Pre-International School

ดำเนินการสอนด้วยหลักสูตรการสอน 3 ภาษา เพื่อสร้างทักษะการเรียนรู้ที่สมบูรณ์แบบและสร้างความสบายใจให้มีความสุขแก่ผู้เรียนได้อย่างทั่วถึง ด้วยจำนวนนักเรียนต่อห้องเรียนที่เหมาะสม ขอให้โรงเรียนทองพูนเป็นโรงเรียนในการตัดสินใจครั้งแรกเพื่อลูกของท่าน

สร้างความรู้สู่สากล บนพื้นฐาน ของความเป็นไทย

Developing knowledge and skills to compete and excel in society whilst retaining Thai culture

โรงเรียนทองพูน

มาตรฐานการศึกษาคือมาตรฐานของชีวิต ครอบคลุม ประเทศชาติ

จัดแผนการเรียนการสอน โดยมุ่งให้เด็กไทยมีประสิทธิภาพในการพัฒนาด้านการเตรียมความพร้อมทั้งทางด้านร่างกาย จิตใจ อารมณ์ สังคม สติปัญญา และเตรียมความพร้อมสู่สากล โดยการสร้างทักษะภาษาอังกฤษ ด้วยหลักสูตร Pre-International ซึ่งเรียนวิชาภาษาอังกฤษกับครูชาวต่างประเทศทุกวันพร้อมทั้งเสริมด้วยภาษาจีนกลางทุกสัปดาห์ ทางโรงเรียนมีการดูแลเอาใจใส่ นักเรียนอย่างใกล้ชิด ด้วยคุณครูที่มีประสบการณ์ สถานที่สะอาด ปลอดภัย อากาศปลอดโปร่ง ไร้มลพิษ อาหารถูกหลักโภชนาการ

เพื่อเป็นการแบ่งเบาภาระของผู้ปกครองทางโรงเรียนได้จัดแผนเตรียมอนุบาล ซึ่งอยู่ในโครงการ “เดินได้ก็รับแล้ว” โดยรับเด็กอายุ 1 ขวบ – 3 ขวบ เพื่อพัฒนาความพร้อมก่อนวัยเรียน

โรงเรียนทองพูน ร่วมมือกับ South Queensland International College, Australia ในการประสานความร่วมมือระหว่างประเทศ

Thongpoon Pre – International School

Special features of the school include

- Highly qualified teaching staff.
- Intensive English Language at both kindergarten and primary level.
- An International exchange program.
- Preparation of tertiary education in Australia, New Zealand and overseas institutions.
- Sister school agreement with South Queensland International College.

- Counseling staff for international students.

แนวการสอน

ระบบ Pre-International หลักสูตร English Program

ใช้หลักสูตรกระทรวงศึกษาธิการ แนวการสอนประยุกต์วิชาการและการเตรียมความพร้อม เพื่อเตรียมตัวสู่สากลด้วยระบบ Pre – International โดยการร่วมมือระหว่างโรงเรียนทองพูนและ South Queensland International College, Australia

หลักสูตร English Program มีการเรียนการสอนวิชาภาษาอังกฤษทุกวัน โดยครูชาวต่างชาติ มุ่งเน้นการโต้ตอบระหว่างนักเรียนกับครูที่สอนอย่างต่อเนื่อง มีการควบคุมและพัฒนาการเรียนการสอนภาษาอังกฤษอย่างมีระบบ ตั้งแต่ระดับอนุบาล 1 ถึงชั้นประถมศึกษาปีที่ 6 เพื่อนักเรียนจะได้มีทัศนคติที่ดีต่อภาษาอังกฤษ มีพื้นฐานภาษาอังกฤษที่ดีและถูกต้อง สามารถใช้ภาษาอังกฤษได้อย่างมีประสิทธิภาพเพื่อการดำรงชีวิตในอนาคต

ระดับเตรียมอนุบาล - อนุบาล

มุ่งเน้นเตรียมความพร้อม เพื่อให้การพัฒนาของเด็กเจริญเติบโตไปพร้อมกันทุกๆ ด้าน ภายใต้นบรรยากาศอันอบอุ่นเป็นกันเองของคณะครู อาจารย์ทุกท่าน ที่มีความเชี่ยวชาญทางด้านเด็กเล็กโดยตรง ก้าวหน้าทันสมัยด้วยการใช้สื่อที่ออกแบบเฉพาะ ในการพัฒนาความสามารถด้านภาษาศาสตร์ วิทยาศาสตร์ และเชาว์ปัญญา โดยเฉพาะภาษาอังกฤษที่ได้เรียนกับครูชาวต่างชาติเจ้าของภาษาโดยตรงทุกวัน ทำให้คุ้นเคยกับสำเนียงและการออกเสียงที่ถูกต้อง อันจะเป็นพื้นฐานเพื่อการเรียนรู้ที่ดีในระดับต่อไป

นอกจากนี้ยังสอน ภาษาจีนกลาง คอมพิวเตอร์ และว่ายน้ำ เสริมในหลักสูตร ตั้งแต่ชั้นอนุบาล 1 – ชั้นอนุบาล 3

สื่อสัมพันธ์ ทุกสัปดาห์คุณครูประจำชั้นจะบันทึกพฤติกรรม การพัฒนาการต่างๆ ของเด็กให้ผู้ปกครองได้รับทราบ และในกรณีที่ผู้ปกครองต้องการฝากข่าวสารหรือขอให้ครูครูช่วยแก้ไขพฤติกรรมเด็ก สามารถเขียนชี้แจงในสื่อสัมพันธ์นี้ ทั้งนี้เพื่อสร้างความมั่นใจและความสัมพันธ์ระหว่างครูกับผู้ปกครองในการร่วมกันดูแลบุตรหลานของท่านอย่างดีที่สุด

ของใช้ส่วนตัว ท่านผู้ปกครองจะนำมาในวันมอบตัว พร้อมทั้งเขียนชื่อ – สกุล

- แก้วน้ำ (ตกไม้แตก)
- แป้งเด็ก
- แปรงและยาสีฟัน
- นม ขวดนม

ระดับประถมศึกษา

สอนตามหลักสูตรการศึกษาขั้นพื้นฐาน พุทธศักราช 2544 เพื่อพัฒนาผู้เรียนให้มีคุณภาพสูงสุดทั้งด้านร่างกาย สติปัญญา อารมณ์ สังคม ให้มีคุณภาพ เน้นการเรียนรู้แบบบูรณาการ เปิดโอกาสให้นักเรียนฝึกคิด วิเคราะห์แก้ไขปัญหา กล้าแสดงออกเพื่อเพิ่มพูนทักษะในการนำไปใช้ใน ชีวิตจริง พร้อมทั้งจัดกิจกรรมเสริมหลักสูตรที่พัฒนาด้านคุณธรรม จริยธรรม จรรยาบรรณให้กับ นักเรียนทุกระดับชั้น

นอกจากนี้ยังสอนภาษาจีนกลางในหลักสูตรด้วยตัวเขียนแบบใหม่ เรียนง่าย สนุกสนาน โดยครูเจ้าของภาษาที่มีประสบการณ์การสอนจากประเทศจีน โดยตรง

การใช้ระบบคอมพิวเตอร์ ด้วยโปรแกรมที่ทันสมัย ซึ่งเกิดประสิทธิภาพแก่นักเรียนมาก โดยจัดโปรแกรมเสริมบทเรียนให้สอดคล้องกับหลักสูตรที่เหมาะสมตามวัย และพัฒนาการของเด็ก ในแต่ละชั้น กำหนดรูปแบบการเรียนอย่างเหมาะสม รวมทั้งการเรียนอินเตอร์เน็ตเพื่อนำไปใช้ในการค้นหาคำความรู้ ข่าวสารที่เป็นประโยชน์แก่นักเรียน

กิจกรรมเสริมทักษะ

นักเรียนทุกคนสามารถเลือกเรียนกิจกรรมเสริมพิเศษ ได้ตามความสมัครใจ เพื่อเพิ่มทักษะ ให้เด็กได้มีความสามารถพิเศษเฉพาะตัว โดยท่านผู้ปกครองจะชำระค่าใช้จ่ายในส่วนนี้เพิ่ม ซึ่ง ได้แก่

- บัลเลต์
- เทควันโด
- อีเลคโทน
- นาฏศิลป์ไทย
- จิม จะเข้
- ศิลปวาดภาพ ปั้น แกะสลัก

การบริการของโรงเรียน

- รถรับ – ส่ง นักเรียน
- ประกันอุบัติเหตุ
- ตรวจสอบสุขภาพประจำปี
- โครงการอาหารกลางวันและอาหารว่าง (ระดับประถมศึกษา)
- โครงการเทคโนโลยีเพื่อการศึกษา
- โครงการพัฒนาคุณภาพทางการเรียน
- ดูแลนักเรียนกลับบ้านเย็น (กรณีผู้ปกครองไม่สามารถมารับได้ตามเวลา)

- ส่งเสริมเด็กทุกคนเข้าแข่งขัน ประกวด และร่วมกิจกรรมนอกโรงเรียนหรือออกรายการโทรทัศน์
- จัดกิจกรรมและอบรมพิเศษกับนักเรียนเนื่องในโอกาสวันสำคัญต่างๆ
- มอบรางวัล เกียรติบัตร โล่ กับนักเรียนที่ทำชื่อเสียงให้กับโรงเรียนในด้านต่างๆ
- ฯลฯ

โภชนาการในโรงเรียน

ทางโรงเรียนได้จัดบริการนม อาหารว่าง อาหารกลางวันพร้อมผลไม้ต่างๆ ชนิดตามฤดูกาล ทุกวันให้กับนักเรียนทุกระดับชั้น (เตรียมอนุบาล – ประถมปีที่ 6) เนื่องจากเล็งเห็นความสำคัญเป็นอย่างยิ่งในการจัดอาหารให้เด็กทุกคนได้รับประทานครบทุกหมวดหมู่ ด้วยความสะอาดและถูกหลักอนามัย เพื่อเสริมสร้างร่างกายเด็กให้สมบูรณ์แข็งแรง โดยมีโภชนาการซึ่งผ่านการอบรมจากมหาวิทยาลัยมหิดล ให้การดูแลอย่างใกล้ชิด

การรับ – ส่งนักเรียน

- มีรถรับ – ส่ง ปรับอากาศ โดยคิดค่ารถตามระยะทาง และมีคุณครูดูแลอย่างใกล้ชิดตลอดเวลา
- คุณครูประจำรถจะส่งเด็กกับผู้ปกครองเท่านั้น และต้องเซ็นชื่อรับเด็กด้วยทุกครั้ง

โรงเรียนวัดมะพร้าวเตี้ย

มาตรฐานการศึกษาขั้นพื้นฐาน

มาตรฐานด้านคุณภาพผู้เรียน

มาตรฐานที่ 1 ผู้เรียนมีคุณธรรม จริยธรรม และค่านิยมที่พึงประสงค์

ตัวบ่งชี้

- 1.1 มีวินัย มีความรับผิดชอบ และปฏิบัติตามหลักธรรมเบื้องต้นของศาสนาที่ตนนับถือ
- 1.2 มีความซื่อสัตย์สุจริต
- 1.3 มีความกตัญญูกตเวทิต
- 1.4 มีเมตตากรุณา เอื้อเฟื้อเผื่อแผ่ และเสียสละเพื่อส่วนรวม
- 1.5 ประหยัด รู้จักใช้ทรัพย์สินของส่วนตนและส่วนรวมอย่างคุ้มค่า
- 1.6 นิยมไทย เห็นคุณค่าในภูมิปัญญาไทย ภูมิใจในความเป็นไทย และรักษาวัฒนธรรมไทย

มาตรฐานที่ 2 ผู้เรียนมีจิตสำนึก ในการอนุรักษ์และพัฒนาสิ่งแวดล้อม

ตัวบ่งชี้

- 2.1 รู้คุณค่าของสิ่งแวดล้อมและตระหนักถึงผลกระทบที่เกิดจากการเปลี่ยนแปลงสิ่งแวดล้อม
- 2.2 เข้าร่วมหรือมีส่วนร่วมกิจกรรม / โครงการอนุรักษ์และพัฒนาสิ่งแวดล้อม

มาตรฐานที่ 3 ผู้เรียนมีทักษะในการทำงาน รักการทำงาน สามารถทำงานร่วมกับผู้อื่นได้ และมีเจตคติที่ดีต่ออาชีพสุจริต

ตัวบ่งชี้

- 3.1 มีทักษะในการจัดการและทำงานให้สำเร็จ
- 3.2 เพียรพยายาม ขยัน อดทน ละเอียดรอบคอบในการทำงาน
- 3.3 ทำงานอย่างมีความสุข พัฒนางานและภูมิใจในผลงานของตนเอง
- 3.4 ทำงานร่วมกับผู้อื่นได้
- 3.5 มีความรู้สึกที่ดีต่ออาชีพสุจริตและหาความรู้เกี่ยวกับอาชีพที่ตนสนใจ

มาตรฐานที่ 4 ผู้เรียนมีความสามารถในการคิดวิเคราะห์ คิดสังเคราะห์ มีวิจารณญาณ มีความคิดสร้างสรรค์ คิดไตร่ตรองและมีวิสัยทัศน์

ตัวบ่งชี้

- 4.1 สามารถวิเคราะห์ สังเคราะห์ สรุปความคิดรวบยอด คิดอย่างเป็นระบบและมีความคิดแบบองค์รวม
- 4.2 สามารถคาดการณ์ กำหนดเป้าหมาย และแนวทางการตัดสินใจได้
- 4.3 ประเมินและเลือกแนวทางการตัดสินใจ และแก้ไขปัญหาอย่างมีสติ
- 4.4 มีความคิดริเริ่มสร้างสรรค์ มองโลกในแง่ดี และมีจินตนาการ

มาตรฐานที่ 5 ผู้เรียนมีความรู้และทักษะที่จำเป็นตามหลักสูตร

ตัวบ่งชี้

- 5.1 มีระดับผลสัมฤทธิ์ทางการเรียนเฉลี่ยตามเกณฑ์
- 5.2 มีผลการทดสอบรวบยอดระดับชาติเฉลี่ยตามเกณฑ์
- 5.3 สามารถสื่อความคิดผ่านการพูด เขียน หรือนำเสนอด้วยวิธีต่างๆ
- 5.4 สามารถใช้ภาษาเพื่อการสื่อสารได้ทั้งภาษาไทยและภาษาต่างประเทศ
- 5.5 สามารถใช้เทคโนโลยีสารสนเทศเพื่อพัฒนาการเรียนรู้

มาตรฐานที่ 6 ผู้เรียนมีทักษะในการแสวงหาความรู้ด้วยตนเอง รักการเรียนรู้และพัฒนาตนเองอย่างต่อเนื่อง

ตัวบ่งชี้

- 6.1 มีนิสัยรักการอ่าน การเขียน และการฟัง รู้จักตั้งคำถามเพื่อหาเหตุผล สนใจแสวงหาความรู้จากแหล่งต่างๆ รอบตัว
- 6.2 มีวิธีการเรียนรู้ของตนเอง สามารถเรียนรู้ร่วมกับผู้อื่น และสนุกกับการเรียนรู้
- 6.3 สามารถใช้ห้องสมุด ใช้แหล่งความรู้และสื่อต่างๆ ทั้งในและนอกสถานศึกษา

มาตรฐานที่ 7 ผู้เรียนมีสุขนิสัย สุขภาพกาย และสุขภาพจิตที่ดี

ตัวบ่งชี้

- 7.1 มีสุขนิสัยในการดูแลสุขภาพ และออกกำลังกายสม่ำเสมอ
- 7.2 มีน้ำหนัก ส่วนสูง และมีสมรรถภาพทางกายตามเกณฑ์
- 7.3 ป้องกันตนเองจากสิ่งเสพติดให้โทษและหลีกเลี่ยงสภาวะที่เสี่ยงต่อความรุนแรง โรคภัย อุบัติเหตุ และปัญหาทางเพศ
- 7.4 มีความมั่นใจ กล้าแสดงออกอย่างเหมาะสมและให้เกียรติผู้อื่น

7.5 มีมนุษยสัมพันธ์ที่ดีต่อเพื่อน ครู และชอบมาโรงเรียน

มาตรฐานที่ 8 ผู้เรียนมีสุนทรียภาพและลักษณะนิสัยด้านศิลปะ ดนตรี และกีฬา
ตัวบ่งชี้

- 8.1 ชื่นชม ร่วมกิจกรรม และมีผลงานด้านศิลปะ
- 8.2 ชื่นชม ร่วมกิจกรรม และมีผลงานด้านดนตรี / นาฏศิลป์
- 8.3 ชื่นชม ร่วมกิจกรรม และมีผลงานด้านกีฬา / นันทนาการ

มาตรฐานด้านการเรียนการสอน

มาตรฐานที่ 9 ครูมีวุฒิ / ความรู้ความสามารถตรงกับงานที่รับผิดชอบ หมั่นพัฒนาตนเอง เข้ากับ
ชุมชน ได้ดีและมีครูพอเพียง

ตัวบ่งชี้

- 9.1 มีคุณธรรมจริยธรรม และปฏิบัติตนตามจรรยาบรรณของวิชาชีพ
- 9.2 มีปฏิสัมพันธ์ที่ดีกับผู้เรียน ผู้ปกครองและชุมชน
- 9.3 มีความมุ่งมั่นและอุทิศตนในการสอนและพัฒนาผู้เรียน
- 9.4 มีการแสวงหาความรู้และเทคโนโลยีวิธีการใหม่ๆ เป็นประจำ รับฟังความคิดเห็น
ยอมรับการเปลี่ยนแปลง ใจกว้าง
- 9.5 จบการศึกษาระดับปริญญาตรีทางการศึกษาหรือเทียบเท่าขึ้นไป
- 9.6 สอนตรงตามวิชาเอก – โท หรือ ตรงตามความถนัด
- 9.7 มีจำนวนพอเพียง (หมายรวมทั้งครูและบุคลากรสนับสนุน)

มาตรฐานที่ 10 ครูมีความสามารถในการจัดการเรียนการสอนอย่างมีประสิทธิภาพและเน้นผู้เรียน
เป็นสำคัญ

ตัวบ่งชี้

- 10.1 มีความรู้ความเข้าใจเป้าหมายการจัดการศึกษาและหลักสูตรการศึกษาขั้นพื้นฐาน
- 10.2 มีการวิเคราะห์ศักยภาพของผู้เรียนและเข้าใจผู้เรียนเป็นรายบุคคล
- 10.3 มีความสามารถในการจัดการเรียนการสอนที่เน้นผู้เรียนเป็นสำคัญ
- 10.4 มีความสามารถในการใช้เทคโนโลยีในการพัฒนาการเรียนรู้ของตนเองและผู้เรียน
- 10.5 มีการประเมินผลกาเรียนการสอนที่สอดคล้องกับสภาพการเรียนรู้ที่จัดให้ผู้เรียนและ
อิงพัฒนาการของผู้เรียน
- 10.6 มีการนำผลการประเมินมาปรับเปลี่ยนการเรียนการสอนเพื่อพัฒนาผู้เรียนให้เต็มตาม
ศักยภาพ

10.7 มีการวิจัยเพื่อพัฒนาสื่อและการเรียนรู้ของผู้เรียนและนำผลไปใช้พัฒนาผู้เรียน

มาตรฐานด้านการบริหารและการจัดการศึกษา

มาตรฐานที่ 11 ผู้บริหารมีภาวะผู้นำ และ มีความสามารถในการบริหารจัดการศึกษา
ตัวบ่งชี้

- 11.1 มีคุณธรรม จริยธรรม และปฏิบัติตนตามจรรยาบรรณของวิชาชีพ
- 11.2 มีความคิดริเริ่ม มีวิสัยทัศน์ และเป็นผู้นำทางวิชาการ
- 11.3 มีความสามารถในการบริหารงานวิชาการและการจัดการ
- 11.4 การบริหารมีประสิทธิภาพ และประสิทธิผล ผู้เกี่ยวข้องพึงพอใจ

มาตรฐานที่ 12 สถานศึกษามีการจัดองค์กร โครงสร้าง ระบบการบริหารงานและพัฒนาองค์กรอย่าง
เป็นระบบครบวงจร

ตัวบ่งชี้

- 12.1 มีการจัดองค์กร โครงสร้างและระบบการบริหารงานที่มีความคล่องตัวสูงและปรับเปลี่ยนได้ตามสถานการณ์ที่เปลี่ยนแปลงไป
- 12.2 มีการจัดการข้อมูลสารสนเทศอย่างครอบคลุมและทันต่อการใช้งาน
- 12.3 มีระบบประกันคุณภาพภายในที่ดำเนินงานอย่างต่อเนื่อง
- 12.4 มีการพัฒนาบุคลากรอย่างเป็นระบบและต่อเนื่อง
- 12.5 ผู้รับบริการและผู้เกี่ยวข้องพึงพอใจผลการบริหารงานและการพัฒนาผู้เรียน

มาตรฐานที่ 13 สถานศึกษามีการบริหารและจัดการศึกษาโดยใช้สถานศึกษาเป็นฐาน
ตัวบ่งชี้

- 13.1 มีการกระจายอำนาจการบริหารและการจัดการศึกษา
- 13.2 มีการบริหารเชิงกลยุทธ์ และใช้หลักการมีส่วนร่วม
- 13.3 มีคณะกรรมการสถานศึกษาร่วมพัฒนาโรงเรียน
- 13.4 มีรูปแบบการบริหารที่มุ่งผลสัมฤทธิ์ของงาน
- 13.5 มีการตรวจสอบและถ่วงดุล

มาตรฐานที่ 14 สถานศึกษามีการจัดหลักสูตร และกระบวนการเรียนรู้ที่เน้นผู้เรียนเป็นสำคัญ
ตัวบ่งชี้

- 14.1 มีหลักสูตรที่เหมาะสมกับผู้เรียนและท้องถิ่น
- 14.2 มีรายวิชา / กิจกรรมที่หลากหลายให้ผู้เรียนเลือกเรียนตามความสนใจ

- 14.3 มีการส่งเสริมให้ครูจัดทำแผนการเรียนรู้ที่ตอบสนองความถนัดและความสามารถของผู้เรียน
- 14.4 มีการส่งเสริมและพัฒนานวัตกรรมการจัดการเรียนรู้ และสื่ออุปกรณ์การเรียนที่เอื้อต่อการเรียนรู้
- 14.5 มีการจัดระบบการบันทึก การรายงานผล และการส่งต่อข้อมูลของผู้เรียน
- 14.6 มีระบบการนิเทศการเรียนการสอนและนำผลไปปรับปรุงการสอนอยู่เสมอ
- 14.7 มีการนำแหล่งเรียนรู้และภูมิปัญญาท้องถิ่นมาใช้ในการเรียนการสอน

มาตรฐานที่ 15 สถานศึกษามีการจัดกิจกรรมส่งเสริมคุณภาพผู้เรียนอย่างมีหลากหลาย
ตัวบ่งชี้

- 15.1 มีการจัดและพัฒนาระบบดูแลช่วยเหลือผู้เรียนที่เข้มแข็งและทั่วถึง
- 15.2 มีการจัดกิจกรรมส่งเสริมและตอบสนองความสามารถทางวิชาการและความคิดสร้างสรรค์ของผู้เรียน
- 15.3 มีการจัดกิจกรรมส่งเสริมและตอบสนองความสามารถพิเศษและความถนัดของผู้เรียนให้เต็มตามศักยภาพ
- 15.4 มีการจัดกิจกรรมส่งเสริมค่านิยมที่ดีงาม
- 15.5 มีการจัดกิจกรรมส่งเสริมด้านศิลปะ ดนตรี / นาฏศิลป์ และกีฬา / นันทนาการ
- 15.6 มีการจัดกิจกรรมสืบสานและสร้างสรรค์ วัฒนธรรม ประเพณี และภูมิปัญญาไทย
- 15.7 มีการจัดกิจกรรมส่งเสริมความเป็นประชาธิปไตย

มาตรฐานที่ 16 สถานศึกษามีการจัดสภาพแวดล้อมและการบริการที่ส่งเสริมให้ผู้เรียนพัฒนาตาม
ธรรมชาติเต็มศักยภาพ

ตัวบ่งชี้

- 16.1 มีสภาพแวดล้อมที่เอื้อต่อการเรียนรู้ มีอาคารสถานที่ที่เหมาะสม
- 16.2 มีการส่งเสริมคุณภาพอนามัยและความปลอดภัยของผู้เรียน
- 16.3 มีการให้บริการเทคโนโลยีสารสนเทศทุกรูปแบบที่เอื้อต่อการเรียนรู้ด้วยตนเองและการเรียนรู้แบบมีส่วนร่วม
- 16.4 มีห้องเรียน ห้องปฏิบัติการ ห้องสมุด พื้นที่สีเขียว และสิ่งอำนวยความสะดวกเพียงพอและอยู่ในสภาพใช้งานได้ดี
- 16.5 มีการจัดและใช้แหล่งเรียนรู้ทั้งในและนอกสถานศึกษา

มาตรฐานด้านการพัฒนาชุมชนแห่งการเรียนรู้**มาตรฐานที่ 17**สถานศึกษามีการสนับสนุนและใช้แหล่งเรียนรู้และภูมิปัญญาในท้องถิ่น**ตัวบ่งชี้**

- 17.1 มีการเชื่อมโยงและแลกเปลี่ยนข้อมูลกับแหล่งเรียนรู้และภูมิปัญญาในท้องถิ่น
- 17.2 สนับสนุนให้แหล่งเรียนรู้ ภูมิปัญญา และชุมชน เข้ามามีส่วนร่วมในการจัดทำหลักสูตรระดับสถานศึกษา

มาตรฐานที่ 18สถานศึกษามีการร่วมมือระหว่างบ้าน องค์กรทางศาสนา สถาบันทางวิชาการ และ

องค์กรภาครัฐและเอกชน เพื่อพัฒนาวิธีการเรียนรู้ในชุมชน

ตัวบ่งชี้

- 18.1 เป็นแหล่งวิชาการในการแสวงหาความรู้และบริการชุมชน
- 18.2 มีการแลกเปลี่ยนเรียนรู้ร่วมกัน

ประวัติผู้เขียนวิทยานิพนธ์

นางสาว บุญชลี พงษ์วิชัย เกิดวันที่ 27 มกราคม 2525 กรุงเทพมหานคร เข้าศึกษาในระดับชั้นอนุบาล จนถึงชั้นมัธยมศึกษาตอนต้นที่โรงเรียนเซนต์หลุยส์ศึกษา และเข้าศึกษาต่อชั้นมัธยมศึกษาตอนปลายที่โรงเรียนอัสสัมชัญคอนแวนต์จนจบการศึกษา จากนั้นเข้าศึกษาต่อในระดับปริญญาตรีในปีการศึกษา 2543 ในสาขาภาควิชาภาษาตะวันตก เอกภาษาสเปน คณะอักษรศาสตร์ จุฬาลงกรณ์มหาวิทยาลัย และสำเร็จการศึกษาในปีการศึกษา 2546 จากนั้นจึงเข้าศึกษาต่อระดับปริญญาโท สาขาวาทวิทยา ภาควาวาทวิทยาและสื่อสารการแสดง คณะนิเทศศาสตร์ จุฬาลงกรณ์มหาวิทยาลัยในปีการศึกษา 2548 และสำเร็จการศึกษาในระดับปริญญาโทสาขานิเทศศาสตร์มหาบัณฑิตในปีการศึกษา 2549