

## รายการอ้างอิง

- กมลรัตน์ แก้วเสน่ห์. เกษตรกร. อำเภอองครักษ์ จังหวัดนครนายก. สัมภาษณ์, 17 กันยายน 2549.
- กรมส่งเสริมการเกษตร, กรม. เกษตรกรรมยั่งยืน วิถีเกษตรเพื่อความเป็นไท. กรุงเทพมหานคร: กรมส่งเสริมการเกษตร, 2548.
- กอบชัย ยืนยง. กำนัน ตำบล ทองหลาง. สัมภาษณ์, 8 ตุลาคม 2549.
- กาญจนา แก้วเทพ และคณะ. สื่อเพื่อชุมชน : การประมวลองค์ความรู้. กรุงเทพมหานคร: สำนักงานกองทุนสนับสนุนการวิจัย, 2543.
- กิดานันท์ มลิทอง. เทคโนโลยีการศึกษาและนวัตกรรม. กรุงเทพมหานคร: สำนักพิมพ์แห่งจุฬาลงกรณ์มหาวิทยาลัย, 2540.
- คณะกรรมการจัดงานสัปดาห์หนังสือแห่งชาติ. เศรษฐกิจพอเพียง คืออะไร. คณะอนุกรรมการขับเคลื่อนเศรษฐกิจพอเพียง สำนักงานคณะกรรมการพัฒนาการเศรษฐกิจและสังคมแห่งชาติ, 2548.
- คณะอนุกรรมการขับเคลื่อนเศรษฐกิจพอเพียง. การสร้างขบวนการขับเคลื่อนเศรษฐกิจพอเพียง. กรุงเทพมหานคร: สำนักงานคณะกรรมการพัฒนาการเศรษฐกิจและสังคมแห่งชาติ, 2548.
- จุมพล รอดคำดี. สื่อมวลชนเพื่อการพัฒนา. กรุงเทพมหานคร: โรงพิมพ์จุฬาลงกรณ์มหาวิทยาลัย, 2532.
- จิตพิสัย สอนดี. กลยุทธ์การสื่อสารในโครงการบวชป่าชุมชน. ปรินญาหมหาบัณฑิต ภาควิชาการประชาสัมพันธ์ คณะนิเทศศาสตร์ จุฬาลงกรณ์มหาวิทยาลัย, 2543.
- ฉันท ขยันงาน. ผู้ใหญ่บ้าน. หมู่บ้านดงแขวน. อำเภอปากพลี จ.นครนายก. สัมภาษณ์, 7 ตุลาคม 2549.
- ชนะศักดิ์ ศรีพุดผา. วาทวิเคราะห์พระราชดำรัสในพระบาทสมเด็จพระจุลจอมเกล้าเจ้าอยู่หัว (พ.ศ. 2411-2453). ปรินญาหมหาบัณฑิต ภาควิชาวาทวิทยาและสื่อสารการแสดง คณะนิเทศศาสตร์ จุฬาลงกรณ์มหาวิทยาลัย, 2522.
- ชัย ไผ่ล้อม. เกษตรกร. อำเภอเมือง จังหวัดนครนายก. สัมภาษณ์, 7 ตุลาคม 2549.
- ชาญชัย เจริญลาภคิดก. กระบวนการรณรงค์ทางการสื่อสารเพื่อสังคม "โครงการถนนสีขาว". ปรินญาหมหาบัณฑิต ภาควิชาการสื่อสารมวลชน คณะนิเทศศาสตร์ จุฬาลงกรณ์มหาวิทยาลัย, 2539.
- ชลันทิพย์ ประดับพงษา. กระบวนการประชาสัมพันธ์โครงการทำอากาศยานสุวรรณภูมิ. ปรินญาหมหาบัณฑิต ภาควิชาการประชาสัมพันธ์ คณะนิเทศศาสตร์ จุฬาลงกรณ์มหาวิทยาลัย, 2517.
- ชวัน ศรีงาม. รับจ้างทั่วไป. อำเภอปากพลี จังหวัดนครนายก. สัมภาษณ์, 8 ตุลาคม 2549.
- ชูเกียรติ ดังกโนภาส. พระบรมราโชวาทและพระราชดำรัสของพระบาทสมเด็จพระเจ้าอยู่หัว กับการปฏิบัติหน้าที่ของผู้พิพากษา. วิทยานิพนธ์. กรุงเทพมหานคร: ภาควิชารัฐประศาสนศาสตร์ คณะรัฐศาสตร์ จุฬาลงกรณ์มหาวิทยาลัย, 2547.

- ชมมน ร่มโพธิ์. ผู้ใหญ่บ้าน หมู่บ้านคลอง 3 ตำบล ทราชมูล อ.องครักษ์ จ.นครนายก. สัมภาษณ์, 17 กันยายน 2549.
- ชูรด อหัมดี. สมาชิกองค์การบริหารส่วนตำบล. ตำบลพระอาจารย์. อ.องครักษ์ จ.นครนายก. สัมภาษณ์, 18 กันยายน 2549.
- ณัฐวุฒิ อวนทะเล. นักจัดรายการวิทยุ รายการเพลินเพลงทั่วไทย. สถานีวิทยุกรุงธนบุรี. FM 95.75 MHz. สัมภาษณ์, 7 ธันวาคม 2549.
- ดวงหทัย วงษ์ราช. การเปิดรับข่าวสารกับการเข้าร่วมในโครงการเกษตรทฤษฎีใหม่ ตามแนวพระราชดำริของเกษตรกรในเขตอำเภอเก้าเลี้ยว จังหวัดนครสวรรค์. ปริญญามหาบัณฑิต ภาควิชาการประชาสัมพันธ์ คณะนิเทศศาสตร์ จุฬาลงกรณ์มหาวิทยาลัย, 2518.
- ดิน ปรังญพฤทธิ. ศัพท์รัฐประศาสนศาสตร์. กรุงเทพมหานคร: จุฬาลงกรณ์มหาวิทยาลัย, 2542.
- ไทยรัฐ. ๖๐ ปีแห่งพระราชปณิธาน 'เราจะครองแผ่นดินโดยธรรม เพื่อประโยชน์สุขแห่งมหาชนสยาม'. หน้า 10. วันที่ 10 มิถุนายน 2549.
- ทองเยี่ยม เดชสา. ผู้ใหญ่บ้าน หมู่บ้านเหล่าหุ้ง ตำบลโคกกรวด. อำเภอปากพลี จ.นครนายก. สัมภาษณ์, 7 ตุลาคม 2549
- ทับ แก้วผลึก. รับจ้างทั่วไป. อำเภอบ้านนา จังหวัดนครนายก. สัมภาษณ์, 7 ตุลาคม 2549.
- ธงชัย อธิพิล. พัฒนาการ. อำเภอองครักษ์ จังหวัดนครนายก. สัมภาษณ์, 15 กันยายน 2549.
- ธนวดี บุญลือ. เอกสารประกอบการสอนวิชาการตลาดเพื่อสังคม. คณะนิเทศศาสตร์. จุฬาลงกรณ์มหาวิทยาลัย, 2548.
- นพรัตน์ แซ่ตั้ง. ผู้สื่อข่าว. นิตยสารอินดีส์ตรีส์. สัมภาษณ์, 3 ธันวาคม 2549.
- น้อย สืบจากลา. ผู้ใหญ่บ้าน หมู่บ้านคลองตะเพียน หมู่ 2 ตำบลเกาะหวาย อำเภอปากพลี จังหวัดนครนายก. สัมภาษณ์, 7 ตุลาคม 2549.
- ปฏิรูปที่ดินเพื่อการเกษตร, สำนักงาน. ผืนดินนี้ที่พ่อให้. กรุงเทพมหานคร: สำนักงานปฏิรูปที่ดินเพื่อการเกษตร, 2548.
- ปรมะ สเตเวทิน. หลักนิเทศศาสตร์. กรุงเทพมหานคร: รุ่งเรืองสาส์นการพิมพ์, 2527.
- ปรมะ สเตเวทิน. การบรรยายวิชาการเผยแพร่ข่าวสาร. คณะนิเทศศาสตร์. จุฬาลงกรณ์มหาวิทยาลัย, 2548.
- ประมวล พลาศศิริ. เกษตรกร. อำเภอปากพลี จังหวัดนครนายก. สัมภาษณ์, 7 ตุลาคม 2549.
- ประเวศ วะสี. กระบวนการนโยบายสาธารณะ. กรุงเทพมหานคร: มูลนิธิสาธารณสุขแห่งชาติ, 2547.
- ประเวศ วะสี. ยุทธศาสตร์รัตนโกสินทร์. กรุงเทพมหานคร: สำนักพิมพ์ร่วมด้วยช่วยกัน, 2550.
- ปรีชา เจียรนัย. เจ้าหน้าที่เกษตรอำเภอ. อำเภอองครักษ์ จังหวัดนครนายก. สัมภาษณ์, 15 กันยายน 2549.
- บุญเกื้อ ควรหาเวช. นวัตกรรมการศึกษา. (พิมพ์ครั้งที่ 5). กรุงเทพฯ: SR Printing, 2543.
- บุญเรือน บุญมั่ง. เกษตรกร. อำเภอเมือง จังหวัดนครนายก. สัมภาษณ์, 7 ตุลาคม 2549.

- ผู้จัดการ. เสนาชูเอ็นถวยสคฺติในหลวง “กษัตริย์นักพัฒนา” ที่โลกยกย่อง. หน้า 32. 26 พฤษภาคม 2549.
- เพียร จันทร์อยู่จริง. เกษตรกร. อำเภอองครักษ์ จังหวัดนครนายก. สัมภาษณ์, 15 กันยายน 2549.
- พระธรรมโกศาจารย์ (พุทธทาสภิกขุ). เราจะครองแผ่นดินโดยธรรมตามรอยพระยุคลบาทโดย  
ทศพิชราชธรรม. กรุงเทพมหานคร: สถาบันสันติธรรมและธรรมสภา, 2549.
- พระธรรมปิฎก (ประยูท ญฺคฺโต). พุทธธรรม (ฉบับเดิม). พิมพ์ครั้งที่ 13. กรุงเทพฯ, 2546.
- พิเชียร อำนาจวรประเสริฐ. ผู้ดำเนินรายการทันกระแส. สถานีโทรทัศน์TTV2. สัมภาษณ์, 10 ธันวาคม 2549.
- พิมพ์ ดวงประชา. นักวิชาการส่งเสริมการเกษตร 6ว. อำเภอปากพลี จังหวัดนครนายก. สัมภาษณ์, 7 ตุลาคม 2549.
- พิรุณ พุทธพนาลัย. ประชาชนศูนย์เรียนรู้เศรษฐกิจชุมชน. โครงการ 1 ตำบล 1 ฟาร์ม หมู่บ้าน คลอง 3 ตำบล ทราชมูล อำเภอองครักษ์ จังหวัดนครนายก. สัมภาษณ์, 15 กันยายน 2549.
- พิสุทธิ์ อำนาจวรประเสริฐ. ผู้ดำเนินรายการรู้ทันข่าว. สถานีโทรทัศน์TTV2. สัมภาษณ์, 1 ธันวาคม 2549.
- พีระพันธ์ ต้นชนวัฒน์. นักวิชาการส่งเสริมการเกษตร 6ว. อำเภอเมืองนครนายก จังหวัดนครนายก. สัมภาษณ์, 16 กันยายน 2549.
- ภรินทร์ ทองลิ้ม. กลยุทธ์การสื่อสารในโครงการพัฒนาจิตและคุณภาพชีวิต ที่มีผลต่อการตัดสินใจเลือก  
ยาเสพติดแบบฉบับปล้น. ปรินญญามหาบัณฑิต ภาควิชาการประชาสัมพันธ์ คณะนิเทศศาสตร์  
จุฬาลงกรณ์มหาวิทยาลัย, 2515.
- มหาดไทย,กระทรวง. พระบรมราโชวาทพระบาทสมเด็จพระเจ้าอยู่หัวภูมิพลอดุลยเดช. เอกสารแจกของ  
กระทรวงมหาดไทย, 2548.
- ยาซิม คะเด. เกษตรกร. อำเภอองครักษ์ จังหวัดนครนายก. สัมภาษณ์, 18 กันยายน 2549.
- โย เรือนบัว. เกษตรกร. อำเภอปากพลี จังหวัดนครนายก. สัมภาษณ์, 7 ตุลาคม 2549.
- ราชบัณฑิตยสถาน. พจนานุกรมฉบับราชบัณฑิตยสถาน พ.ศ. 2542. กรุงเทพมหานคร: บริษัทนานมีบุ๊คส์  
พับลิเคชั่นส์, 2542.
- ลัดดาวัลย์ มนศิริ. นักวิชาการส่งเสริมการเกษตร 6ว. อำเภอปากพลี จังหวัดนครนายก. สัมภาษณ์, 7 ตุลาคม 2549.
- วรรณภา บุษบา. ผู้สื่อข่าว. หนังสือพิมพ์ผู้จัดการ. สัมภาษณ์, 14 ธันวาคม 2549.
- วิเชียร พุ่มดี. กำนันตำบลนาหินราช อำเภอปากพลี จังหวัดนครนายก. สัมภาษณ์, 7 ตุลาคม 2549.
- วิรัช ลภีรัตนกุล. การประชาสัมพันธ์(พิมพ์ครั้งที่ 10). กรุงเทพมหานคร: จุฬาลงกรณ์มหาวิทยาลัย, 2549.
- วิไลลักษณ์ จิตพิลธารง. การเปิดรับข่าวสารเกี่ยวกับปัญหาเด็กค้อยโอกาส ความตระหนัก ความเชื่อถือ  
และการตัดสินใจของประชาชนในเขตกรุงเทพมหานคร ในการให้การสนับสนุนองค์การเอกชน  
ที่พัฒนาเด็กและเยาวชน. ภาควิชาการประชาสัมพันธ์. ปรินญญามหาบัณฑิต ภาควิชาการ  
ประชาสัมพันธ์ คณะนิเทศศาสตร์ จุฬาลงกรณ์มหาวิทยาลัย, 2512.

วิษณุ สุวรรณเพิ่ม. การสื่อสารเพื่อการโน้มน้าวใจ. กรุงเทพมหานคร: โรงพิมพ์แสงจันทร์, 2533.

ศรีสุกิจ ศุกลีพร. ผู้ดำเนินรายการทิศทางเศรษฐกิจ. สถานีวิทยุโทรทัศน์แห่งประเทศไทยช่อง 11. สัมภาษณ์, 1 ธันวาคม 2549.

สมควร กวียะ. การสื่อสารมวลชน : บทบาทหน้าที่ต่อชีวิต ความรับผิดชอบต่อสังคม. กรุงเทพมหานคร: มหาวิทยาลัยธรรมศาสตร์, 2531.

สมปอง ทองเกิด. พัฒนาการ. อำเภอปากพลี จังหวัดนครนายก. สัมภาษณ์, 7 ตุลาคม 2549.

สมพงษ์ ท่วมลี. เกษตรกร. อำเภอองครักษ์ จังหวัดนครนายก. สัมภาษณ์, 17 กันยายน 2549.

สมศักดิ์ บุญนา. กำนัน ตำบลเกาะหวาย. อำเภอปากพลี จังหวัดนครนายก. สัมภาษณ์, 7 ตุลาคม 2549.

สวนิต ชมาภัย. เอกสารการสอนชุดวิชาภาษาเพื่อการสื่อสาร (พิมพ์ครั้งที่ 10). นนทบุรี :

มหาวิทยาลัยสุโขทัยธรรมมาธิราช, 2536.

สันติ บุญประเสริฐ. นักจัดรายการวิทยุ. สถานีวิทยุชุมชน. FM 90.5 MHz. สัมภาษณ์, 8 ธันวาคม 2549.

สุเมธ ดันติเวชกุล. ปาฐกถาพิเศษ เรื่องโครงการตามพระราชดำริ. กรุงเทพมหานคร: คณะรัฐศาสตร์ จุฬาลงกรณ์มหาวิทยาลัย, 2530.

สุเมธ ดันติเวชกุล. กิจกรรม หลักทำ ตามรอยพระยุคลบาท. กรุงเทพมหานคร: ศูนย์หนังสือจุฬาลงกรณ์มหาวิทยาลัย, 2548.

สุเมธ ดันติเวชกุล. การดำเนินชีวิตในระบบเศรษฐกิจแบบพอเพียง ตามแนวพระราชดำริ.

กรุงเทพมหานคร: มติชน, 2541.

สุจิน ดันสิน. ผู้ใหญ่บ้าน หมู่ 3 ต.ทรายมูล อ.องครักษ์ จ.นครนายก. สัมภาษณ์, 15 กันยายน 2549.

สุดา รุ่งเรือง. นักวิชาการส่งเสริมการเกษตร. อำเภอเมืองนครนายก จังหวัดนครนายก. สัมภาษณ์, 7 ตุลาคม 2549.

สุรวัฒน์ สืบเผ่าไทย. สมาชิกองค์การบริหารส่วนตำบล. ตำบลพรหมณี อำเภอองครักษ์ จังหวัดนครนายก. สัมภาษณ์, 15 กันยายน 2549.

สมควร กวียะ. การสื่อสารมวลชน บทบาทหน้าที่ต่อชีวิต ความรับผิดชอบต่อสังคม. กรุงเทพมหานคร: ห้างหุ้นส่วนจำกัด เพชรกานต์การพิมพ์. 2530.

โสภာ สร้อยทอง. ผู้สื่อข่าว. หนังสือพิมพ์ข่าวสด. สัมภาษณ์, 12 ธันวาคม 2549.

หวิณ อินหอม. เกษตรกร. อ. องครักษ์ จ. นครนายก. สัมภาษณ์, 16 กันยายน 2549.

หอมจันทร์ คำคำ. เกษตรกร. อำเภอปากพลี จังหวัดนครนายก. สัมภาษณ์, 8 ตุลาคม 2549.

อรอนันต์ วุฒิสเสน. การสื่อสารในการก่อตัวและการขยายเครือข่ายของชมรมผู้เลี้ยงปลากะพงขาว อำเภอ ยะหริ่ง จังหวัดปัตตานี. ปรินญาหมหาบัณฑิต ภาควิชาการประชาสัมพันธ์ คณะนิเทศศาสตร์ จุฬาลงกรณ์มหาวิทยาลัย, 2543.

อนันต์ เทียนทอง. กำนัน. ตำบลทรายมูล. อ.องครักษ์ จ.นครนายก. สัมภาษณ์, 18 กันยายน 2549.

อรวรรณ ปิรันธน์โอวาท. การสื่อสารเพื่อการโน้มน้าวใจ. พิมพ์ครั้งที่ 3. กรุงเทพมหานคร: สำนักพิมพ์  
แห่งจุฬาลงกรณ์มหาวิทยาลัย, 2546.

อัญชลี ธีรเนตร. กลยุทธ์การสื่อสารเพื่อการโน้มน้าวใจในหลักคำสอนของพระพุทธเจ้า. ปริญญา  
มหาบัณฑิต ภาควิชาการประชาสัมพันธ์ คณะนิเทศศาสตร์ จุฬาลงกรณ์มหาวิทยาลัย, 2517.

อิสระ มัครอ. กำนันตำบลพระอาจารย์ อ.องครักษ์ จ.นครนายก. สัมภาษณ์, 18 กันยายน 2549.

- Berlo, D. K. The Process of Communication : An Introduction to Theory and Practice. New York : Holt Rinehart and Winston, Inc, 1960.
- Bernal, J. D. Science and Industry in the Nineteenth Century. Bloomington: Indiana University Press, 1970.
- Berrigan, F. Community Communications: The Role of Community Media in Development. Paris : UNESCO,1979.
- De Fleur, M. L. Theories of Mass Communication. New York: David Mckay Company, 1970.
- Caribbean Food and Nutrition Institute. "The Advertising, Media and Entertainment" The Report of Meeting. Kingston. Jamaica, 1976.
- Hovland, C. I., Janis, I. L. and Kelley, H. H. Communication and Persuasion. Boston: Yale University Press, 1953.
- Katz, E. and Lazarsfeld, P. F. Personal Influence: The Part Played by People In The Flow of Mass Communication. Glencoe, IL: The Free Press., 1955.
- Kelman, H. C. "Compliance, Identification and Internalization : Three Process of Attitude Change". Attitude Theory and Measurement. New York : John Wiley and Sons, Inc., 1967.
- Klapper, J. T. The Effects of Mass Communication. New York: Free Press,1960.
- Kotler, P. and Roberto, E. L. Social Marketing: Strategies for Changing Public Behavior. New York: The Free Press, 1989.
- Kotler, P. and Zaltman, G. "Social Marketing: An approach to Planned Social Change". Journal of Marketing.35 (july), p3-12, 1971.
- Lasswell, H. D. The Structure and Function of Communication in Society. New York: Viking Press, 1948.
- Lazarsfeld, P. and Menzel, H. On the Relation Between Individual and Collective Properties, A.Etzioni (ed.), Complex Organizations. New York. Holt, Rinehart and Winston, 1961.
- Lewin, K. "Frontiers in Group Dynamics". Human Relations. v. 1, no. 2, p. 145, 1974.
- Marder, M. "This Is Watchdog Journalism". Nieman Reports. The Nieman Foundation for Journalism at Harvard University. Vol. 52 No. 3 Fall, 1998.
- Mayshark, C. and Richardson, E. "Health Attitudes as Related to Behavior Change". Synthesis of Research in Selected Areas of Health Introduction. School Health Education, 1960.

- McQuail, D.J., Blumler, J.G. and Brown, J.R. "The Television Audience: A Revised Perspective" in Sociology of Mass Communications. England: Penguin, 1973.
- Monge, P. & Contractor, N. Theories of Communication Networks. Cambridge: Oxford University Press, 2003.
- Moreno, A. "The Political Use of Public Opinion Polls: Building Popular Support in Mexico Under Salinas". Polling for Democracy: Public Opinion and Political Liberalization in Mexico. Delaware: Scholarly Resources, 1996.
- Rogers, E. M. Diffusion of Innovations. 4<sup>th</sup> edition. New York: The Free Press, 1995.
- Rogers, E. M. Mass Media and Interpersonal Communication in Handbook of Communication. Chicago : Rand McNally College Publishing Company, 1973.
- Rogers, E.M. & Kincaid, D.L. Communication Networks: Toward a New Paradigm for Research. New York: The Free Press, 1981.
- Rogers, E. M. and Shoemaker, F.F. Communication of Innovations: A Cross-Cultural Approach. 2<sup>nd</sup> edition. New York: The Free Press, 1971.
- Rogers, E. M. and Svenning, L. Modernization among Peasants: The Impact of Communication. New York: Holt, Rinehart and Winston, 1969.
- Ruesch, J. and Bateson, G. Communication: The Social Matrix of Psychiatry. New York : The Free Press, 1968.
- Schramm, W. Channels and Audiences: in Handbook of Communication. Chicago: Ran McNally College Publishing Company, 1973.
- Seers, D. The New Meaning of Development. International Development Review, 1977.
- Trenholm, S. Thinking Through Communication : an Introduction to The Study of Human Communication. 4<sup>th</sup> ed. Boston: Pearson Education, 2005.
- United Nations Development Programme. Human Development Lifetime Achievement Award. His Majesty King Bhumibol Adulyadej of Thailand. [online] available from : <http://www.undp.or.th/news/news-060526.html>. 26 May 2006.
- United Nations Educational, Scientific and Cultural Organization. Reports and Papers on Mass Communication No. 90. Paris : UNESCO, 1977.
- United Nations Office on Drugs and Crime. Social marketing as a key communication strategy. Bangkok: UNODC, 2003.

Weinreich, N. K. Hands-On Social Marketing: A Step-by-Step Guide. Thousand Oaks, CA: Sage, 1999.

Westley, B. and MacLean, M. A Conceptual Model for Communications Research. *Journalism Quarterly*, 34(31-38), 1957.

Wright, C. R. Mass Communication: A Sociological Perspective. 2nd edition. Illinois: McGraw-Hill College, 1975.



ภาคผนวก ก  
โครงการอันเนื่องมาจากพระราชดำริ  
ในพระบาทสมเด็จพระเจ้าอยู่หัวเรื่องเศรษฐกิจพอเพียง  
ด้านการพัฒนาอาชีพ

**โครงการอันเนื่องมาจากพระราชดำริ**  
**ในพระบาทสมเด็จพระเจ้าอยู่หัวเรื่องเศรษฐกิจพอเพียง**  
**ด้านการพัฒนาอาชีพ**

**โครงการเศรษฐกิจพอเพียง**

▪ **ความเป็นมา**

“เศรษฐกิจพอเพียง” (Sufficiency Economy) เป็นปรัชญาที่พระบาทสมเด็จพระเจ้าอยู่หัวทรงมีพระราชดำริชี้แนะแนวทางการดำเนินชีวิตแก่พสกนิกรชาวไทยมาโดยตลอดรวมถึงการพัฒนาและบริหารประเทศ ที่ตั้งอยู่บนพื้นฐานของ ทางสายกลาง คำนึงถึง ความพอประมาณ ความมีเหตุผล การสร้างภูมิคุ้มกันที่ดีในตัว ตลอดจนใช้ความรู้ ความรอบคอบ และคุณธรรม ประกอบการวางแผน การตัดสินใจ และการกระทำ

เศรษฐกิจพอเพียง เป็นปรัชญาที่ชี้ถึงแนวทางปฏิบัติตน โดยคำนึงถึงความพอประมาณ ความมีเหตุผล และการสร้างภูมิคุ้มกันที่ดี เพื่อพร้อมรับต่อความเสี่ยง บนพื้นฐานของความรอบรู้ ความรอบคอบ ระมัดระวัง และคุณธรรม การใช้ความรู้อย่างถูกหลักวิชาการ ด้วยความรอบคอบ และระมัดระวัง ควบคู่ไปกับการกระทำที่ไม่เบียดเบียนกัน การแบ่งปัน ช่วยเหลือซึ่งกันและกัน ความร่วมมือปรองดองกันในสังคม จะสร้างสายใยเชื่อมโยงคนในภาคส่วนต่างๆ ของสังคมเข้าด้วยกัน สร้างสรรค์พลังในทางบวก นำไปสู่ความสามัคคี การพัฒนาที่สมดุลและยั่งยืน และการพร้อมรับต่อการเปลี่ยนแปลงต่างๆ ภายใต้กระแสโลกาภิวัตน์

▪ **การสร้างขบวนการขับเคลื่อนเศรษฐกิจพอเพียง**

การสร้างขบวนการขับเคลื่อนเศรษฐกิจพอเพียง จะมีขอบเขตการดำเนินงาน 4 แผนงาน ควบคู่กัน ไปด้วย ดังนี้

- แผนงานเชื่อมโยงเครือข่ายเรียนรู้เกี่ยวกับเศรษฐกิจพอเพียง โดยสร้างแกนกลางในการขับเคลื่อนเศรษฐกิจพอเพียง เพื่อทำหน้าที่ขยาย เชื่อมโยง และพัฒนาเครือข่ายแห่งการเรียนรู้เกี่ยวกับเศรษฐกิจพอเพียง ตลอดจนสนับสนุนความร่วมมือระหว่างเครือข่าย ให้มีโอกาสแลกเปลี่ยนประสบการณ์และความรู้ร่วมกัน เพื่อให้สามารถเผยแพร่ให้ประชาชนในภาคส่วนต่างๆ นำเศรษฐกิจพอเพียง ไปประยุกต์ใช้ และขยายผลได้อย่างต่อเนื่อง

- แผนงานพัฒนาวิชาการและส่งเสริมการศึกษาวิจัย โดยพัฒนาองค์ความรู้เกี่ยวกับเศรษฐกิจพอเพียงในด้านต่างๆ ที่ชี้ให้เห็นแนวทาง วิธีการ ตลอดจนประโยชน์ที่จะเกิดขึ้นจากการใช้เศรษฐกิจพอเพียงเป็นพื้นฐานในการดำเนินชีวิต การพัฒนาวิชาการจะเน้นการวิจัยเชิงนโยบาย เพื่อให้มีแนวทางเลือกในการพัฒนาที่อยู่บนพื้นฐานของเศรษฐกิจพอเพียง การวิจัยเชิงปฏิบัติการแบบมีส่วนร่วมในพื้นที่ และการสร้างระบบเตือนภัยเศรษฐกิจพอเพียงเพื่อสร้างภูมิคุ้มกันที่ดีในสังคม
- แผนงานสร้างหลักสูตรและกระบวนการเรียนรู้ โดยสร้างรูปแบบของกระบวนการเรียนรู้ที่หลากหลายและเหมาะสมกับกลุ่มเป้าหมายต่างๆ เช่น ผู้บริหาร ผู้นำชุมชน วิทยากรกระบวนการ ครู ข้าราชการ ทหาร ตำรวจ นักการเมือง เป็นต้น ให้มีโอกาสดำรงและเรียนรู้จากการปฏิบัติ จนสามารถตระหนักถึงประโยชน์ที่จะได้รับจากการนำหลักเศรษฐกิจพอเพียงไปใช้แล้วเกิดการปรับเปลี่ยนกระบวนการทัศน์ น้อมนำเอาเศรษฐกิจพอเพียงไปใช้ในการดำเนินชีวิตต่อไป ทั้งนี้ การสร้างรูปแบบกระบวนการเรียนรู้ จะเน้นการร่วมคิด ร่วมทำเพื่อหารูปแบบ การหาตัวอย่างที่เป็นรูปธรรม และเหมาะสม ตลอดจนสร้างความพร้อมของแต่ละกลุ่มเป้าหมายให้สามารถนำไปดำเนินการต่อได้เองอย่างต่อเนื่อง
- แผนงานเผยแพร่ประชาสัมพันธ์และรณรงค์เพื่อสร้างกระแสสังคม โดยสร้างความรู้ ความเข้าใจที่ถูกต้องเกี่ยวกับเศรษฐกิจพอเพียงในวงกว้าง ปลูกฝังค่านิยม และสร้างจิตสำนึกให้ประชาชนคำนึงถึงหลักเศรษฐกิจพอเพียงในการดำเนินชีวิต ทั้งนี้ กลยุทธ์ในการประชาสัมพันธ์และเผยแพร่จะต้องมีวิธีการและรูปแบบในการสื่อสารเพื่อการเปลี่ยนแปลง อีกทั้งสอดคล้องกับเนื้อหาและแนวคิดของหลักปรัชญาฯ

#### ■ เศรษฐกิจพอเพียง: ทิศทางแผนพัฒนาฯฉบับที่ 9

ในการจัดทำกรอบและทิศทางแผนพัฒนาเศรษฐกิจและสังคมแห่งชาติ ฉบับที่ 9 (2545-2549) สำนักงานคณะกรรมการพัฒนาการเศรษฐกิจและสังคมแห่งชาติ ได้ัญเชิญ "ปรัชญาของเศรษฐกิจพอเพียง" ดังที่พระบาทสมเด็จพระเจ้าอยู่หัวทรงมีพระบรมราชวินิจฉัยมาเป็นแนวทาง โดยยึดทางสายกลางที่อยู่บนพื้นฐานของความสมดุลพอดี มีเหตุผล เป็นแนวทางในการพัฒนาทุกมิติอย่างเป็นองค์รวม และมี "คน" เป็นศูนย์กลาง โดยมีจุดมุ่งหมายให้เกิด "การพัฒนาที่ยั่งยืนและความอยู่ดีมีสุขของคนไทย" และเป็นการพัฒนาอย่างมี "คุณภาพ" ทั้งด้านเศรษฐกิจ สังคม การเมือง และสิ่งแวดล้อม เพื่อให้คนในสังคมมีความสุข สามารถพึ่งตนเอง และก้าวทันโลก และยังรักษาเอกลักษณ์ความเป็นไทย ทั้งนี้ เป็นไปตามแนวพระราชดำริที่พระราชทานแก่พสกนิกรเสมอมา

#### ■ ก็นิสู่คุณภาพ พอเพียง เป็นธรรม

เพื่อให้บรรลุจุดหมายดังกล่าว กรอบและทิศทางแผนพัฒนาเศรษฐกิจและสังคมแห่งชาติ ฉบับที่ 10 ได้เปลี่ยนจากเดิมที่มุ่งสร้างความร่ำรวยด้วยการเติบโตทางเศรษฐกิจเป็นหลักไปสู่การพัฒนาประเทศที่มีรากฐานที่เข้มแข็ง มีการกระจายผลประโยชน์ได้อย่างทั่วถึง สามารถแก้ปัญหาความยากจนและการกระจายรายได้ รวมทั้งเพิ่มขีดความสามารถและโอกาสในการพึ่งตนเอง พร้อมทั้งยกระดับรายได้และคุณภาพชีวิตของคนส่วนใหญ่ของประเทศ

#### ■ เศรษฐกิจแบบพอเพียง : การฟื้นฟูเศรษฐกิจชุมชนท้องถิ่น

จุดเริ่มต้นของการพัฒนาเศรษฐกิจพอเพียงคือ การฟื้นฟูเศรษฐกิจชุมชนท้องถิ่น เศรษฐกิจพอเพียงเป็นทั้งหลักการและกระบวนการทางสังคม เป็นการพัฒนาขีดความสามารถในการผลิตและบริการอย่างพออยู่พอกินขึ้นไปถึงขั้นแปรรูปอุตสาหกรรมครัวเรือน สร้างอาชีพและทักษะวิชาการที่หลากหลายเกิดตลาดซื้อขาย สะสมทุน ฯลฯ บนพื้นฐานเครือข่ายเศรษฐกิจชุมชนนี้ เศรษฐกิจของชาติ จะพัฒนาขึ้นมาอย่างมั่นคงทั้งในด้านกำลังทุนและตลาดภายในประเทศ รวมทั้งเทคโนโลยีซึ่งจะ พัฒนาขึ้นมาจากรฐานทรัพยากรและภูมิปัญญาที่มีอยู่ภายในชาติ และที่จะเรียนรู้จากภายนอก

เศรษฐกิจพอเพียงเป็นเศรษฐกิจที่พอเพียงกับตัวเอง ทำให้อยู่ได้ ไม่ต้องเดือดร้อน มีสิ่งจำเป็นที่ทำได้โดยตัวเองไม่ต้องแข่งขันกับใคร และมีเหลือเพื่อช่วยเหลือผู้ที่ไม่มี อันนำไปสู่การแลกเปลี่ยนในชุมชน และขยายไปจนสามารถที่จะเป็นสินค้าส่งออก เศรษฐกิจพอเพียงเป็นเศรษฐกิจระบบเปิดที่เริ่มจากตนเองและความร่วมมือ ในชุมชน

การบริโภคที่ฉลาดดังกล่าวจะช่วยป้องกันการขาดแคลน แม้จะไม่ร่ำรวยอย่างรวดเร็ว แต่ในยามปกติก็จะทำให้ร่ำรวยมากขึ้น ในยามที่เศรษฐกิจตกต่ำก็ไม่ขาดแคลน ช่วยลดผลกระทบจากความผันผวนทางเศรษฐกิจได้ในระดับหนึ่ง และจะสามารถฟื้นตัวได้เร็วกว่า โดยไม่ต้องพึ่งพาความช่วยเหลือจากผู้อื่นมากเกินไป สามารถอุ้มชูตัวได้ ทำให้เกิดความเข้มแข็ง และความพอเพียงนั้นไม่ได้หมายความว่า ทุกครอบครัวต้องผลิตอาหารของตัวเอง จะต้องทอผ้าใส่เอง แต่มีการแลกเปลี่ยนกันได้ระหว่างหมู่บ้าน เมือง และแม้กระทั่งระหว่างประเทศ ที่สำคัญคือการบริโภคนั้นจะทำให้เกิดความรู้ที่จะอยู่ร่วมกับระบบ รักษาธรรมชาติ ครอบครัวอบอุ่น ชุมชนเข้มแข็ง เพราะไม่ต้องทิ้งถิ่นไปหางานทำ เพื่อหารายได้มาเพื่อการบริโภคที่ไม่เพียงพอ

## เกษตรทฤษฎีใหม่(New Theory farming) ตามแนวพระราชดำริ

### ■ ความเป็นมา

พระบาทสมเด็จพระเจ้าอยู่หัว ทรงสนพระราชหฤทัยในการจัดหาน้ำให้แก่เกษตรกร สำหรับใช้ในการทำการเกษตรเสมอมา ด้วยทรงตระหนักว่าสระน้ำในไร่นาเป็นปัจจัยสำคัญในการเพาะปลูก จึงทรงคิดวิธีกักเก็บน้ำเพื่อการเกษตร การจัดการด้านการใช้น้ำกับพื้นที่การเกษตรให้เกิดประโยชน์สูงสุด โดยได้พระราชทานแนวพระราชดำริ "ทฤษฎีใหม่"

เกษตรทฤษฎีใหม่(New Theory farming) เป็นระบบเกษตร ที่เน้นการจัดการแหล่งน้ำ และการจัดสรรแบ่งส่วนพื้นที่ทำการเกษตรอย่างเหมาะสม ซึ่งจะทำให้เกษตรกรมีข้าวปลาอาหารไว้บริโภคอย่างพอเพียงตาม วัตถุประสงค์ อันจะเป็นการแก้ปัญหาในเรื่องชีวิตความเป็นอยู่ของเกษตรกรแล้ว ยังก่อให้เกิดความมั่นคงทางเศรษฐกิจโดยรวมของประเทศ

พระบาทสมเด็จพระเจ้าอยู่หัว พระราชทานแนวทางเกษตรทฤษฎีใหม่ เมื่อ วันที่ 4 ธันวาคม 2540 ซึ่งเป็นช่วงที่ประเทศไทยได้รับผลกระทบอย่างรุนแรงจากวิกฤติเศรษฐกิจฟองสบู่ แนวทางเกษตรทฤษฎีใหม่ จึงเป็นหนทางปฏิบัติอย่างเป็นรูปธรรม และเป็นฐานรากของแนวคิดเรื่องเศรษฐกิจพอเพียง ซึ่งหากสร้างระบบเศรษฐกิจที่พึ่งพาตนเองได้ครั้งหนึ่ง หรือแม้แต่หนึ่งในสี่ของระบบเศรษฐกิจทั้งหมด ก็จะสามารถทำให้ประเทศชาติมีความมั่นคงมากกว่าระบบเศรษฐกิจที่ต้องพึ่งพาการส่งออกมาก

สิ่งที่หน่วยงานที่เกี่ยวข้องต่าง ๆ พึงตระหนักก็คือแนวทางเกษตรทฤษฎีใหม่ เป็นพระราชดำรัสที่อยู่ภายใต้ปรัชญาเศรษฐกิจแบบพอเพียง โดยให้ความสำคัญกับการผลิต เพื่อตอบสนองต่อความต้องการอาหารในครอบครัว และชุมชนสามารถพึ่งตนเองได้โดยไม่ต้องพึ่งพาปัจจัยการผลิตจากภายนอก

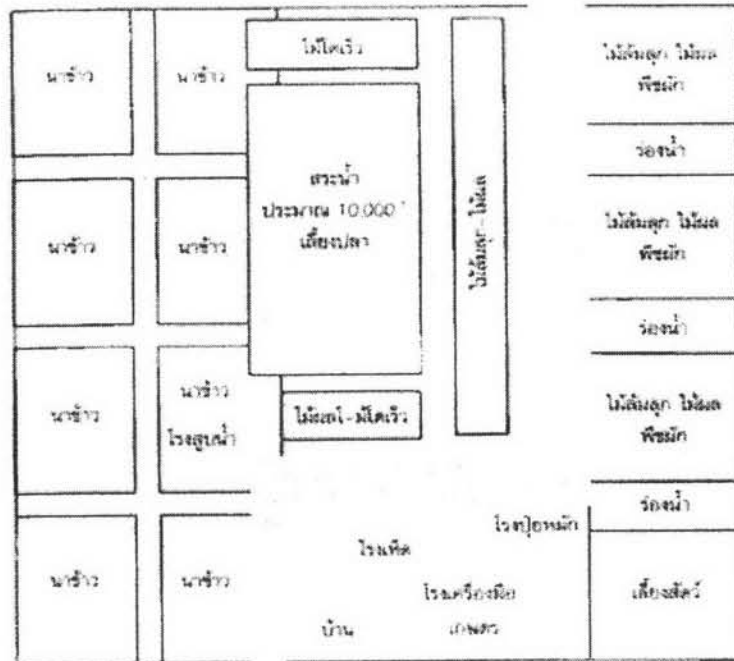
## ▪ แบบจำลองทฤษฎีใหม่

"ทฤษฎีใหม่" เป็นพระราชดำรินในพระบาทสมเด็จพระเจ้าอยู่หัว ด้วยมีพระราชประสงค์ที่จะให้เกษตรกรไทยสามารถเพาะปลูกพืชได้อย่างมีประสิทธิภาพในเขตพื้นที่อาศัยน้ำฝน ซึ่งเป็นที่ส่วนใหญ่ของประเทศ ด้วยเหตุนี้จึงได้พระราชทานพระราชดำริดังกล่าว โดยพระราชดำรินี้ทรงเรียกว่า "ทฤษฎีใหม่" ซึ่งเป็นแนวทางการจัดการที่ดินและน้ำ และทรงให้ทดลองใช้ทฤษฎีใหม่ในครั้งแรกด้วยการจัดซื้อที่ดินในขนาดเฉลี่ยของราษฎรหนึ่งครอบครัว คือประมาณ 15 ไร่ บริเวณใกล้วัดมงคลชัยพัฒนา ต.ห้วยบง อ.เมือง จ.สระบุรี ทรงใช้แบบจำลองทฤษฎีใหม่ โดยแบ่งพื้นที่ออกเป็น 4 ส่วน ตาม อัตราส่วน 30 ต่อ 30 ต่อ 30 ต่อ 10 ดังนี้

1. ส่วนที่หนึ่ง ประมาณ 30 % ของพื้นที่ - ให้ขุดสระน้ำเก็บกักน้ำ เพื่อใช้ในการเพาะปลูกพืชในฤดูแล้ง
2. ส่วนที่สอง ประมาณ 30 % ของพื้นที่ - ให้ปลูกข้าวในฤดูฝน เพื่อใช้เป็นอาหาร
3. ส่วนที่สาม ประมาณ 30 % ของพื้นที่ - ให้ปลูกไม้ผล พืชผัก พืชไร่ ฯลฯ เพื่อเป็นอาหาร หากเหลือจากการบริโภค ในครัวเรือนก็นำไปจำหน่าย เป็นรายได้
4. ส่วนที่สี่ ประมาณ 10 % ของพื้นที่ - ใช้เป็นที่อยู่อาศัย เลี้ยงสัตว์ ถนน ลานตาก ลานนวดข้าว ยุ้งฉาง และโรงเรือน หรือสิ่งปลูกสร้างอื่นๆ

หลักสำคัญของทฤษฎีใหม่นี้ คือการให้เกษตรกรมีความพอเพียงที่จะเลี้ยงตัวเองได้อย่างพอมีพอกิน ส่วนที่เหลือจึงจะนำออกขายเป็นรายได้ต่อไป และปัจจัยสำคัญในการผลิตของเกษตรกรก็คือ การมีแหล่งน้ำที่จะสามารถหล่อเลี้ยงพื้นที่การเกษตรนั้น ๆ ได้ ทั้งนี้พระบาทสมเด็จพระเจ้าอยู่หัวได้ทรงกำหนดสูตรการใช้ประโยชน์พื้นที่ การจัดการแหล่งน้ำที่จะเกิดประสิทธิภาพสูงสุดในการแก้ไขปัญหาการขาดแคลนน้ำเพื่อการเกษตร ทำให้เกษตรกรไม่ต้องพึ่งพาการชลประทานมาก เพราะมีแหล่งน้ำของตนเองสำรองไว้บ้าง นอกจากนี้ยังสามารถนำน้ำไปใช้ในการปลูกผัก หรือเลี้ยงปลาได้ด้วย

### แบบจำลอง "ทฤษฎีใหม่" พื้นที่ 15 ไร่



ที่มา: กรมส่งเสริมการเกษตร, 2548

สูตรสำหรับการใช้ประโยชน์ที่ดิน แต่ละแปลงประกอบด้วย

- ที่สำหรับทำแปลงนา ประมาณ 5 ไร่
- พืชไร่ และพืชสวน ประมาณ 5 ไร่ ฯลฯ เช่น ไม้สร้างบ้าน สมุนไพร ไม้ใช้สอย ไม้ไผ่ ไม้ผล เป็นต้น
- สระกักเก็บน้ำสำหรับการเกษตร ขนาด 3 ไร่ ลึก 4 เมตร ความจุประมาณ 19,000 ลูกบาศก์เมตร สามารถใช้เลี้ยงปลาได้
- ที่อยู่อาศัยและสิ่งปลูกสร้างอื่นๆ ประมาณ 2 ไร่ เช่น ชุมนาง โรงเพาะเห็ด เล้าสัตว์เลี้ยง แปลงไม้ดอก ฯลฯ

รวมทั้งหมดประมาณ 15 ไร่ ถ้ามีที่ดินน้อยกว่านี้ เช่น 10 ไร่ ก็แบ่งตามสัดส่วนโดยประมาณ แต่ที่สำคัญชาวนาต้องสามารถปลูกข้าวได้พอกินภายในครอบครัวตลอดทั้งปี

## หลักการจัดการของ "ทฤษฎีใหม่"

การจัดการตามทฤษฎีใหม่ มี 3 ชั้น คือ

### "ทฤษฎีใหม่" ชั้นที่หนึ่ง

"ทฤษฎีใหม่" ชั้นที่หนึ่ง ในระดับครัวเรือน เป็นการผลิตให้พึ่งพาตนเองได้ ด้วยวิธี ค่อย เป็นค่อยไปตามกำลัง ให้พอมีพอกิน ไม่อดอยาก โดยมีแนวทางสำคัญ ประกอบด้วย

1. ให้เกษตรกรมีความพอเพียง โดยเลี้ยงตัวเองได้ (Self Sufficiency) ในระดับชีวิตที่ประหยัด ก่อน
2. มีความสามัคคีในท้องถิ่น
3. มีการผลิตข้าวบริโภคพอเพียงประจำปี โดยถือว่าครอบครัวหนึ่ง ทำนา 5 ไร่ จะมีข้าวพอกินตลอดปี เป็นหลักสำคัญของทฤษฎีใหม่นี้ ดังพระราชดำรัสของพระบาทสมเด็จพระเจ้าอยู่หัว "หากชาวนาต้องซื้อข้าวกิน ก็หมดสิ้นความเป็นเกษตรกรไทย"<sup>3</sup>
4. ต้องมีน้ำสำรอง 1,000 ลูกบาศก์เมตรต่อไร่ ดังนั้นหากเกษตรกรมีที่ดิน 15 ไร่ จะต้องมีน้ำ 10,000 ลูกบาศก์เมตรต่อปี

### "ทฤษฎีใหม่" ชั้นที่สอง

"ทฤษฎีใหม่" ชั้นที่สอง คือการรวมตัวกันในระดับชุมชน ต้องมีการจัดการให้เกษตรกรรวมพลังกันในรูปของ กลุ่มหรือสหกรณ์ เพื่อร่วมแรงร่วมมือกัน ในด้านต่างๆ ได้แก่

1. การผลิต เช่น การจัดหาพันธุ์พืช การเตรียมดิน การจัดการชลประทานภายในชุมชน ฯลฯ
2. การตลาด เช่น การรวมกลุ่มกัน จัดการ การจำหน่ายผลผลิต ลานตากข้าวชุมชน ยุ้งฉาง โรงสีข้าวชุมชน เป็นต้น
3. ความเป็นอยู่ ได้แก่ ความสามารถในการผลิตเครื่องอุปโภค และบริโภค ขั้นพื้นฐาน ได้ภายในชุมชน เช่น กะปิ น้ำปลา ข้าวสาร อาหาร เครื่องนุ่งห่ม ฯลฯ
4. สวัสดิการ ได้แก่ การจัดการสาธารณสุข เงินกู้ กองทุนหมู่บ้าน
5. การศึกษา เช่น การจัดการเรียนการสอนในโรงเรียน งบประมาณในการจัดหาอุปกรณ์การเรียน สำหรับโรงเรียนของชุมชน ทุนการศึกษาภายในชุมชน ศูนย์พัฒนาเด็กเล็ก เป็นต้น
6. สังคมและศาสนา

<sup>3</sup> ที่มา : หนังสือ เกษตรกรรมยั่งยืน วิธีเกษตรเพื่อความ เป็นไท ; สัมชชาเกษตรกรรมทางเลือกครั้งที่

3: มหกรรมเกษตรกรรมยั่งยืน: พื้นฟูวิถีชีวิตไท เพื่ออธิปไตยของชาติ



## "ทฤษฎีใหม่" ขั้นที่สาม

การสร้างเครือข่ายความร่วมมือระหว่างชุมชน กับภายนอกชุมชน ได้แก่ การติดต่อยุ่ร่วมมือกับแหล่งเงินทุน เช่น ธนาคาร หรือสถาบันการเงินอื่นๆ และแหล่งพลังงาน เช่น บริษัทน้ำมัน

1. เพื่อทำการจัดตั้งและบริหาร โรงสีข้าวชุมชน
2. เพื่อทำการจัดตั้งและบริหารร้านสหกรณ์
3. ช่วยในการจัดสรรเงินลงทุน
4. ช่วยพัฒนาคุณภาพชีวิตในชุมชน

ประโยชน์ที่ฝ่ายเกษตรกรและฝ่ายธนาคารกับบริษัทได้รับจากการปฏิบัติตามทฤษฎีใหม่

1. เกษตรกรสามารถขายข้าวและพืชผลการเกษตรได้ในราคาสูง ไม่ถูกกดราคาจากพ่อค้าคนกลาง
2. ธนาคาร และ บริษัทซื้อข้าวบริโภคในราคาต่ำ เนื่องจากสามารถซื้อข้าวเปลือกจากเกษตรกรโดยตรง ไม่ต้องผ่านพ่อค้าคนกลาง
3. เกษตรกร สามารถหาซื้อเครื่องอุปโภค และ เครื่องมือทางการเกษตร ได้ในราคาต่ำ จากการจัดการของร้านสหกรณ์ ทำให้สามารถซื้อได้ในราคาขายส่ง

กล่าวได้ว่าการจัดการตามแบบจำลองทฤษฎีใหม่สามารถแบ่งได้เป็น 3 ขั้นตอน ดังนี้

1. เริ่มจากขั้นตอนแรกที่ทำให้เกษตรกรรายย่อยสามารถยังชีพได้อย่างพอมีพอกิน โดยการพัฒนาแหล่งน้ำขึ้นในไร่นา ซึ่งเกษตรกรจำเป็นต้องได้รับความช่วยเหลือจากหน่วยงานต่าง ๆ
2. ในขั้นที่สอง ต้องให้เกษตรกรเข้าใจเรื่องการจัดการไร่นาของตน ด้วยการทำการเกษตรแบบผสมผสาน หรือไร่นาสวนผสม รวมทั้งการให้ความรู้เรื่องการรวมกลุ่มสหกรณ์ เพื่อให้เกิดประสิทธิภาพทั้งในด้านการผลิตและการตลาด จึงจะไปสู่
3. ขั้นที่สามที่จะสามารถสร้างอำนาจต่อรองในระบบเศรษฐกิจได้ ทั้งนี้โดยหวังว่าจะนำไปสู่การพัฒนาคุณภาพชีวิตที่ดีขึ้นในท้ายที่สุด

### ■ การขยายผล

หลังจากได้ทดลองใช้ทฤษฎีใหม่ได้ผลที่ จ.สระบุรีแล้ว หลายหน่วยงานในกระทรวงเกษตรและสหกรณ์ และกระทรวงมหาดไทย โดยสำนักงานเกษตรในจังหวัดและอำเภอต่าง ๆ มีการขยายผลแนะนำเผยแพร่โครงการนี้ไปสู่ราษฎรทั่วประเทศ ซึ่งเกษตรกรต่างให้ความสนใจนำรูปแบบทฤษฎีใหม่ไปดำเนินการอย่างกว้างขวาง ได้มีการขยายผลไปยังพื้นที่ต่าง ๆ หลายแห่ง เช่น ที่ จ.กาฬสินธุ์ จ.นครราชสีมา จ.นครศรีธรรมราช รวมทั้ง จังหวัด นครนายก ฯลฯ ซึ่งทำให้เกษตรกรสามารถมีน้ำสำหรับทำการเกษตรแบบผสมผสานเพื่อยังชีพและทำรายได้แก่ครอบครัวได้ในระดับที่น่าพอใจ

## การจัดตั้งศูนย์เรียนรู้เศรษฐกิจพอเพียงชุมชน

การจัดตั้งศูนย์เรียนรู้เศรษฐกิจพอเพียงชุมชนคือการมอบหมายให้หน่วยงานทางการเกษตรที่รับผิดชอบในแต่ละพื้นที่ เช่น สำนักงานเกษตรอำเภอ สำนักงานปศุสัตว์ที่คืนเพื่อการเกษตร เป็นต้น ดำเนินการจัดตั้งศูนย์สำหรับ เป็นศูนย์ข้อมูลของแหล่งเรียนรู้ที่จะพัฒนาให้เกิดประกายความคิด ทักษะการผลิตทักษะการผลิต การจัดการ เพื่อนำไปพัฒนาปรับเปลี่ยนวิธีการผลิตของเกษตรกรตลอดจนเชื่อมโยงกับจุดเรียนรู้ของเกษตรกรตัวอย่างในระดับหมู่บ้าน เพื่อพัฒนาให้เป็นเครือข่ายของแหล่งเรียนรู้ด้านต่างๆของเกษตรกร อย่างน้อยอำเภอละ 1 แห่ง

หน่วยงานทางการเกษตรที่รับผิดชอบ จะดำเนินการ จัดหาพื้นที่สาธารณะที่มีได้ใช้ประโยชน์ มาทำเป็น แปลงทดลอง สำหรับให้เกษตรกรที่ผ่านการคัดเลือกได้เข้ามารับการอบรมเรียนรู้วิธีการทำเกษตรตามแนวทางทฤษฎีใหม่ เช่น วิธีการจัดแบ่งการใช้ประโยชน์ที่ดิน การปรับปรุงดินและ ด้วยเทคนิคต่างๆ การใช้ปุ๋ยชีวภาพ การทำไร่นาสวนผสม เป็นต้น โดย เกษตรกรและเจ้าหน้าที่การเกษตรที่ทำหน้าที่ดูแลจะร่วมกันรวมตัวเป็นกลุ่มงาน ประชุม วางแผนการดำเนินและแลกเปลี่ยนความคิดเห็น ในการจัดการใช้ประโยชน์ที่ดิน ที่เรียกว่า “แปลงเรียนรู้” โดยมีกำหนดระยะเวลาในการอบรม แบ่งเป็นหลักสูตรต่างๆ ได้แก่ หลักสูตรเร่งรัด 30 วัน และ หลักสูตร 90 วัน โดยเกษตรกรที่เข้ามารับการอบรมจะได้รับค่าจ้าง คนละ 100 บาท ต่อวัน ขาดเคียงการที่ต้องล่วงจากการทำงานประจำมาเข้าแปลงเรียนรู้ และเมื่อมีการเก็บเกี่ยวและจำหน่ายผลผลิตแล้วจะได้รับค่าตอบแทนตามสัดส่วนที่แต่ละกลุ่มงานได้ตกลงกัน และเมื่อเกษตรกรผ่านการอบรมแล้วจะได้รับสิทธิลงชื่อรับการจัดสรรที่ดินทำกิน เป็นการจูงใจให้เกษตรกรหรือผู้มีรายได้น้อยที่ต้องการที่ดินทำกินเป็นของตนเอง มาเข้าร่วมรับการอบรมในศูนย์เรียนรู้

### ▪ วัตถุประสงค์

วัตถุประสงค์ในการจัดตั้งศูนย์เรียนรู้เศรษฐกิจพอเพียงชุมชน (สำนักงานปศุสัตว์ที่คืนเพื่อการเกษตร ,2548)มีดังนี้

1. สร้างกระบวนการเรียนรู้อย่างต่อเนื่องผ่านศูนย์เรียนรู้เศรษฐกิจพอเพียงชุมชนควบคู่กับการรวมกลุ่มเกษตรกรให้มีการพึ่งพาช่วยเหลือกัน ทั้งในด้านการผลิตและการตลาดผ่านทางศูนย์เรียนรู้เศรษฐกิจพอเพียงชุมชน และนิคมเศรษฐกิจพอเพียง ที่ต่อยอดจากโครงการต่างๆของกระทรวงเกษตรและสหกรณ์ เช่น โครงการ 1 ตำบล 1 ฟาร์ม และโครงการการจัดทำแปลงเรียนรู้ควบคู่การผลิตเพื่อเลี้ยงชีพ (1 อำเภอ 1 แปลง) ตลอดจนโครงการจัดที่ดินในพื้นที่ ส.ป.ก. เป็นต้น

2. ขยายผลโดยการเชื่อมโยง จัดหาพื้นที่ และที่ดินเพื่อรองรับผู้ลงทะเบียนคนจน 2 กลุ่ม คือ กลุ่มที่ไม่มีที่ดิน และกลุ่มที่มีที่ดินไม่เพียงพอ ซึ่งจะกระทำในรูปแบบ ศูนย์เรียนรู้เศรษฐกิจพอเพียงชุมชน ที่มีพื้นที่รองรับให้เข้าทำประโยชน์ในรูปแบบการฝึกปฏิบัติ และฝึกทักษะการประกอบอาชีพเกษตรกรรม โดยมีค่าตอบแทนเป็นค่าแรงจากการจำหน่ายผลผลิตในแปลงที่ดินที่ฝึกทำกีดังกล่าว พื้นที่ลักษณะนี้จะจัดให้เกษตรกรรายจนเข้าอยู่เป็นการชั่วคราวเพื่อเรียนรู้ หลังจากครบกำหนด การอบรม ผู้ที่มีที่ดินไม่พอเพียงจะได้รับความรู้ในการจัดการที่ดินที่มีขนาดเล็ก และอาจรวมกลุ่มกันตั้งเป็นวิสาหกิจชุมชนเพื่อช่วยเหลือกัน ในด้านการผลิตและการตลาด โดยอาศัยศูนย์เรียนรู้เศรษฐกิจพอเพียงชุมชนเป็นศูนย์ประสานงานของวิสาหกิจชุมชนในแต่ละพื้นที่ต่อไป ทั้งนี้ที่ดินที่จัดหามีหลายรูปแบบ เช่น ที่ ส.ป.ก. ที่สาธารณะประโยชน์ ที่ดินเอกชนให้ใช้ในรูปแบบไม่คิดค่าเช่า หรือจ่ายค่าเช่าราคาต่ำ เป็นต้น
3. รวมกลุ่มเกษตรกรพัฒนาวิสาหกิจชุมชน โดยมีศูนย์เรียนรู้ฯ เป็นหน่วยประสานงาน สนับสนุนให้สมาชิกที่ผ่านหลักสูตรการเรียนรู้จากศูนย์เศรษฐกิจพอเพียงชุมชนแต่ละแห่ง รวมเป็นกลุ่มเป็นวิสาหกิจชุมชน เพื่อช่วยเหลือเกื้อกูลกันในการดำเนินการทั้งด้านการผลิตแปรรูป และการตลาด โดยอาศัยศูนย์เรียนรู้เศรษฐกิจพอเพียงชุมชนเป็นศูนย์ประสานงาน ภายใต้อ. พ.ร.บ. ปฏิรูปที่ดิน พ.ร.บ. วิสาหกิจชุมชนและกฤษฎีกาว่าด้วยกลุ่มเกษตรกร

# ศูนย์เรียนรู้เศรษฐกิจพอเพียงชุมชน ภายใต้แผนแก้ไขปัญหาคความยากจน กระทรวงเกษตรและสหกรณ์



ที่มา : สำนักงานปฏิรูปที่ดินเพื่อการเกษตร ,2548

เมื่อการดำเนินงานตาม โครงการสาธิต "ทฤษฎีใหม่" ที่ดินที่จัดเป็นแปลงทดลองสำเร็จและได้ผลแล้วก็จะเป็นตัวอย่งให้แก่ราษฎร ในบริเวณใกล้เคียงที่จะนำรูปแบบและแนวทางในการดำเนินงาน ไปปฏิบัติได้ในพื้นที่ของตนเอง อันจะเป็นผลให้ราษฎร มีรายได้เพิ่มขึ้น มีงานทำตลอดปี ไม่จำเป็นต้องอพยพ ไปทำงานในเมืองในช่วงฤดูแล้ง และจะสามารถแก้ไขปัญหา การขาดแคลนน้ำของราษฎร ได้อย่างแท้จริง ซึ่งถือได้ว่าเป็นชีวิตและทิศทางใหม่ของเกษตรกรต่อไป

## โครงการหนึ่งตำบลหนึ่งฟาร์ม

### ■ ความเป็นมาของโครงการ

เป็น โครงการที่ดำเนินงาน โดยกรมส่งเสริมการเกษตร จากการศึกษาที่มีแนวคิดให้ กระทรวงเกษตรและสหกรณ์หาแนวทางให้นักวิชาการส่งเสริมการเกษตรระดับอำเภอที่รับผิดชอบ แต่ละตำบลซึ่งส่วนใหญ่มีความรู้ทางด้าน การเกษตร แต่ยังขาดประสบการณ์ทางการปฏิบัติ ได้มี โอกาสฝึกปฏิบัติ เพื่อให้เข้าใจถึงด้านการปฏิบัติรวมทั้งการจัดการฟาร์ม โดยรัฐจะมอบที่ดินของรัฐ บาลหรือของสาธารณะนำมาใช้ในการจัดทำฟาร์มในลักษณะการทำงานร่วมกับประชาชนในตำบล นั้น ผลผลิตที่ได้จากฟาร์มก็จำหน่ายเป็นรายได้ของเกษตรกรตำบลพร้อมกับประชาชนที่มาช่วยกันทำ ให้ถือว่าเป็นนโยบายหนึ่งตำบลหนึ่งสวนหรือหนึ่งตำบลหนึ่งฟาร์ม การจัดทำฟาร์มให้ศึกษาจากฟาร์ม ตัวอย่างของสมเด็จพระนางเจ้าสิริกิติ์พระบรมราชินีนาถ และศูนย์ศึกษาการพัฒนาอันเนื่องมาจากพระ ราชดำริของพระบาทสมเด็จพระเจ้าอยู่หัว ซึ่งเป็นแปลงตัวอย่างที่ดีที่สุดที่มีการนำเทคโนโลยีที่เหมาะสม มาใช้ในแต่ละสภาพพื้นที่ มีการปรับปรุงบำรุงดิน ใช้น้ำอินทรีย์แบบผสมผสาน ใช้น้ำชีวภาพ น้ำ หมักชีวภาพทดแทนการใช้สารเคมี เพื่อให้ได้ผลผลิตการเกษตรที่ปลอดภัยต่อผู้บริโภค มีการวางแผน การตลาดเพื่อให้เกิดผลผลิตสินค้าที่ไม่ให้เกิดภาวะล้นตลาด มีการประสานงานด้านการตลาด และเชื่อม โยงอินเทอร์เน็ตของสหกรณ์กับตำบลที่เป็นแหล่งผลผลิตสินค้าเกษตรต่าง ๆ ในการร่วมกันบริหารจัดการ เรื่องราคาไม่ให้ราคาตกต่ำ กระทรวงเกษตรและสหกรณ์จึงมอบหมายให้กรมส่งเสริมการเกษตรเป็น หน่วยงานหลักร่วมกับหน่วยงานต่าง ๆ สังกัดกระทรวงเกษตรและสหกรณ์ในลักษณะบูรณาการใน การกำหนดแนวทางแก้ไขปัญหา และพัฒนาบุคลากรที่ปฏิบัติงานในระดับตำบล

กรมส่งเสริมการเกษตรจึงได้จัดทำโครงการหนึ่งตำบลหนึ่งฟาร์มขึ้น เพื่อให้นักวิชาการส่งเสริมการเกษตรระดับอำเภอที่รับผิดชอบตำบล ได้มีสถานที่จัดทำฟาร์มสาธิตด้วยตนเอง มีโอกาส ได้ฝึกปฏิบัติจริง โดยการปฏิบัติจะต้องศึกษาข้อมูลพื้นฐาน สภาพแวดล้อม ปัญหา และความต้องการ ด้านการพัฒนาการเกษตรของชุมชนและกำหนดกิจกรรมที่จะดำเนินการ รวมทั้งคัดเลือกเกษตรกร มาร่วมดำเนินการจัดทำฟาร์มเพื่อให้เป็นศูนย์การเรียนรู้การเกษตรแบบครบวงจร ทั้งด้านการผลิต การแปรรูป และการตลาดในตำบล โดยเน้นให้นักวิชาการส่งเสริมการเกษตรระดับอำเภอที่รับผิดชอบ ตำบลทำหน้าที่เป็นผู้บริหารจัดการฟาร์ม และเกษตรกรผู้เข้าร่วมโครงการมีส่วนร่วมตั้งแต่การ วิเคราะห์ วางแผนการผลิต ตัดสินใจในการปฏิบัติงาน และแบ่งผลประโยชน์ร่วมกัน สำหรับด้านการ ผลิตให้ใช้เทคโนโลยีการผลิตและการจัดการที่เหมาะสม เพื่อให้ได้ผลผลิตที่มีคุณภาพและตรงกับ ความต้องการของตลาด ส่งผลในการพัฒนานักวิชาการส่งเสริมการเกษตรรับอำเภอที่รับผิดชอบ ตำบลให้มีความสามารถในการบริหารจัดการ และเกษตรกรได้รับความรู้ สามารถนำไปปฏิบัติตาม ไร่นาของตนเอง

## ▪ วัตถุประสงค์

1. สร้างศูนย์การเรียนรู้การเกษตรแบบครบวงจร เพื่อให้มีการจัดการทั้งด้านการผลิตการแปรรูป การตลาด และนำเกษตรกรมาเรียนรู้ให้นำไปเพิ่มผลิตภาพในการผลิตการเกษตรสาขาต่าง ๆ อย่างมีประสิทธิภาพเป็นการเพิ่มรายได้ภาคการเกษตรทั่วทั้งประเทศ
2. พัฒนานักวิชาการส่งเสริมการเกษตรที่รับผิดชอบ โครงการฯ ให้มีความรู้ความสามารถและ ประสบการณ์ตรงในการบริหารจัดการฟาร์มแบบครบวงจรอย่างแท้จริง และเป็นการพัฒนาฐานข้อมูลการเกษตรในแต่ละตำบลเพื่อประโยชน์ในการวางแผนการผลิต ทั้งในระดับท้องถิ่น และในภาพรวมของประเทศ
3. เพื่อเป็นการช่วยเหลือเกษตรกรให้มีงานทำ รวมทั้งเป็นการพัฒนาที่ดินว่างเปล่าของทั้งภาครัฐ และเอกชน นำมาใช้ให้เกิดผลประโยชน์ทางด้านเศรษฐกิจและสังคม

## ▪ เป้าหมาย

สำนักงานเกษตรจังหวัดทั่วประเทศ รวม 76 จังหวัด จำนวน 1,180 ฟาร์ม โดยดำเนินการในพื้นที่ 878 อำเภอ ซึ่งทุกอำเภอต้องดำเนินการอย่างน้อย 1 ฟาร์ม

## ▪ กิจกรรมในโครงการ

1. ประชุมสัมมนาเจ้าหน้าที่โครงการเพื่อวางแผนการดำเนินงานตามโครงการ
2. การจัดทำฟาร์ม
  - การคัดเลือกผู้จัดการฟาร์มและเกษตรกร
  - การคัดเลือกกิจกรรม
  - การคัดเลือกพื้นที่
  - การวางแผนการผลิตในฟาร์ม
  - การจัดทำฐานการเรียนรู้ (อาคารชั่วคราว)
  - การจัดทำป้ายฟาร์ม
  - การจัดทำบัญชีฟาร์ม
3. การถ่ายทอดเทคโนโลยีของฟาร์มสู่เกษตรกร
4. การติดตามประเมินผล
5. รายงานผล

## โครงการการวางแผน

### ■ ความเป็นมาของโครงการ

รัฐบาลกำหนดยุทธศาสตร์การจัดความยากจนไว้เป็นประเด็นยุทธศาสตร์แรกของแผนการบริหารราชการแผ่นดิน และกำหนดเป้าหมายไว้ว่าจะจัดความยากจนของประเทศให้หมดสิ้นไปภายในปี 2551 โดยกำหนดแนวทางการดำเนินการไว้ 3 ระดับ คือ

#### 1.ระดับประเทศ

เป็นยุทธศาสตร์ที่เน้นการเพิ่มประสิทธิภาพการผลิต โดยจัดที่ดินทำกิน พร้อมสาธารณูปโภค และแหล่งน้ำให้เกษตรกร การรักษาเสถียรภาพด้านราคาโดยการบริหารจัดการด้านการผลิต การแปรรูปและการตลาด ตลอดจนสร้างระบบการคุ้มครองทางสังคมให้แก่แรงงานทั้งในและนอกภาคเกษตรให้ทั่วถึง

#### 2.ระดับชุมชน

ให้ความสำคัญกับการสร้างความเข้มแข็งให้ชุมชนในการแก้ไขปัญหา บริหารจัดการ พัฒนาองค์ความรู้และภูมิปัญญาท้องถิ่น โดยเสริมสร้างขบวนการตัดสินใจที่ตอบสนองความต้องการที่แท้จริงของท้องถิ่น

#### 3.ระดับบุคคล

ให้ความสำคัญกับการแก้ไขปัญหาเชิงรุกเพื่อให้คนยากจนมีทางเลือกในการประกอบอาชีพ ทั้งในภาคเกษตรและนอกภาคเกษตรที่มั่นคงและมีรายได้เพิ่มขึ้น มีโอกาสเข้าถึงบริการด้านการศึกษา การเรียนรู้และแหล่งทุน ได้รับการแก้ไขปัญหาหนี้สินอย่างเป็นธรรม รวมทั้งส่งเสริมกระบวนการเรียนรู้ตามปรัชญาของเศรษฐกิจพอเพียง

▪ บทบาทหน้าที่ของศูนย์อำนวยการต่อสู้เพื่อเอาชนะความยากจน กรมการปกครอง

เพื่อให้การดำเนินงานโครงการคาราวานแก้จนเป็นไปตามเป้าหมายที่รัฐบาล และนายกรัฐมนตรีกำหนด กระทรวงมหาดไทยในฐานะเจ้าภาพหลักรับผิดชอบการดำเนินงานคาราวานแก้จน จึงได้มอบหมายให้กรมการปกครอง โดย ศูนย์อำนวยการต่อสู้เพื่อเอาชนะความยากจน กรมการปกครอง (ศตจ.ปค.) กำหนดหลักการในการดำเนินการจัดการคาราวานแก้จนของทุกอำเภอ/กิ่งอำเภอ ไว้ดังนี้

1. ชีวครัวเรือนเป็นหลักและเป้าหมายในการทำงาน
2. จะต้องทำสมุดบันทึกการแก้ไขปัญหาสังคมและความยากจนรายครัวเรือน (Family Folder)
3. นายอำเภอ/ปลัดอำเภอผู้เป็นหัวหน้าประจำกิ่งอำเภอ จะต้องควบคุมการทำงานในพื้นที่ด้วยตนเอง และสามารถทราบข้อมูลความก้าวหน้าและการดำเนินการ ในทุกชั้นตอน
4. ความต้องการของประชาชนที่เดือดร้อนและต้องการความช่วยเหลือทุกครัวเรือน จะต้องได้รับการตอบสนองในโอกาสแรกที่สามารถจะกระทำได้หากเป็นปัญหาที่ซับซ้อนหรือเกินความสามารถที่จะแก้ไขในเบื้องต้น ต้องได้รับการพิจารณาเพื่อบูรณาการหน่วยที่เกี่ยวข้องเข้าแก้ไข โดยเร็ว
5. การดำเนินการต้องเป็นรูปธรรม และมีผลอย่างยั่งยืน
6. การจัดการคาราวานแก้จน ต้องได้รับความร่วมมือจากทุกหน่วยงาน ทั้งภาครัฐและภาคเอกชน โดย นายอำเภอ/ปลัดอำเภอผู้เป็นหัวหน้าประจำกิ่งอำเภอ จะเป็นผู้นำ ผู้ประสาน และผู้กำกับการทำงานในพื้นที่ของตน
7. ถือเป็นนโยบายสำคัญที่ทุกอำเภอ/กิ่งอำเภอ ต้องให้ความสำคัญและผลการทำงานที่เกิดในพื้นที่เป็นตัวชี้วัดการทำงานแบบบูรณาการ



### ▪ แนวทางดำเนินการ

- 1.) การดำเนินการจัดการรวานแก้งน ส่วนหนึ่งจะเป็นการเรียนรู้โดยเปิดเป็น โรงเรียนสอนวิชาชีพด้านเกษตรกรรม โดยให้คนที่มีความรู้ความสามารถหรือปราชญ์ชาวบ้านมาช่วยกันถ่ายทอดให้ความรู้เรื่องการทำมาหากิน การประกอบอาชีพโดยอาศัยประสบการณ์และการเรียนรู้ร่วมกัน
- 2.) นายอำเภอต้องไปสอบถามปัญหาของประชาชนทุกครัวเรือน เป็นการสอบถามเรื่องข้อมูลในแต่ละครัวเรือน ได้ข้อมูลแล้วนำไปวิเคราะห์ปัญหาเพื่อหาแนวทางแก้ปัญหาความยากจน นายอำเภอต้องลงไปสัมผัสประชาชนในพื้นที่ สำหรับงานบนที่ว่าการอำเภอก็สามารถให้ปลัดอำเภอทำแทนได้
- 3.) การประกอบอาชีพหรือการทำมาหากินต้องยึดแนวยุทธศาสตร์พระราชทานของพระบาทสมเด็จพระเจ้าอยู่หัวฯ เรื่องเศรษฐกิจพอเพียง คือ ขั้นตอนแรกจะเป็นการประกอบอาชีพหรือทำมาหากินให้ครอบครัวพออยู่ พอกิน พอใช้ในครัวเรือน จากนั้น หากเหลือก็เก็บไว้หรือนำไปแลกเปลี่ยนระหว่างกันเอง แต่หากทำได้มากและเหลือก็จะนำไปขายเพื่อหารายได้มาใช้จ่ายในครัวเรือน
- 4.) ในการจัดทำให้ครัวเรือนที่ยากจนมีรายได้เพิ่มมากขึ้นจนพอเพียงนั้น จะต้องให้ ครัวเรือนที่ยากจนประกอบอาชีพเพิ่มขึ้นทั้งสองทาง คือ ทางแรก ประกอบอาชีพของตนเองที่ทำอยู่ แล้วให้ทำเพิ่มมากขึ้น และทางที่สองให้ทำอาชีพเสริมซึ่งเป็นส่วนรวมหรือส่วนกลางของหมู่บ้าน/ชุมชน
- 5.) การทำอาชีพการเกษตรเพิ่มขึ้นทั้งของตนเองและของส่วนกลางนั้น ต้องมีการตลาดสินค้าขึ้นมารองรับในส่วนที่เกินความต้องการของหมู่บ้าน/ชุมชน โดยนายอำเภอต้องเข้าไปช่วยเหลือในการหาตลาดสินค้าและการเชื่อมโยงเครือข่าย เพื่อกระจายสินค้าไปยังที่อื่น ๆ สำหรับการส่งเสริมอาชีพเกษตรกรควรมีเครื่องมือหรือเครื่องทุ่นแรงเป็นส่วนรวมให้เกษตรกรสามารถมาหยิบยืมหรือเข้าไปทำเกษตรกรรมได้ โดยอาจใช้งบประมาณกองทุนหมู่บ้าน SML ไปลงทุนซื้อเครื่องมือเหล่านั้นมาใช้ทำงานร่วมกัน
- 6.) ในหมู่บ้าน/ชุมชน ต้องมีการจัดตั้งประชาคมให้เกิดความเข้มแข็ง และเอาพลังเหล่านั้นมาช่วยกันสร้างอาชีพ สร้างรายได้ หากมีที่ดินเหลือ ก็เอามาทำเกษตรกรรม เช่น ปลูกผัก เลี้ยงปลา เลี้ยงไก่ ต้องให้เกษตรกรมีอาชีพ มีเวลาทำมาหากินมากขึ้น โดยให้มีเวลาด่างน้อยลง มีการทำงานทั้งวัน ในเรื่องการกู้เงินของเกษตรกร ต้องเป็นการกู้เพื่อนำมาลงทุนในการประกอบอาชีพ ไม่ใช่กู้มาเพื่อบริโภคหรือมาใช้จ่ายประจำวัน ซึ่งจะทำให้ไม่สามารถหาเงินไปชำระหนี้ได้ ต้องค่อย ๆ ทำตามขั้นตอน คือ พออยู่พอกิน เหลือแล้วจึงนำไปขายหรือนำไปแลกเปลี่ยนสินค้ากัน
- 7.) ต้องมีการนำภูมิปัญญาท้องถิ่น เช่น การทอผ้า การแกะสลักไม้ มาจัดตั้งเป็นกลุ่ม และพัฒนาในกลายเป็นสินค้า หนึ่งตำบลหนึ่งผลิตภัณฑ์ของตำบล เป็นการทำกิจกรรมด้านอาชีพที่ประชาคมต้องลงมาช่วยกันส่งเสริม
- 8.) ต้องลด ละ เลิก อบายมุขต่าง ๆ เช่น การพนัน หวยต่าง ๆ เลิกดื่มสุรา เลิกเกียจคร้าน จะเป็นการลดรายจ่ายของครัวเรือนได้มาก ให้นายอำเภอลงไปสัมผัสครัวเรือนในพื้นที่ที่จะเห็นภาพที่ชัดเจน ทั้งด้านรายรับ รายจ่ายของประชาชน และหากพบว่าประชาชนในหมู่บ้าน/ชุมชน มีพื้นที่ทำการเกษตร

ไม่เพียงพอก็ต้องหาพื้นที่หรือที่ดินรวมมาให้ประชาชนทำการเกษตรร่วมกัน แบ่งพื้นที่ เป็นแปลงรวมเพื่อเพาะปลูกพืชร่วมกันเป็นการทำงานร่วมกัน ซึ่งจะนำไปสู่การทำสินค้า OTOP ด้วย กล่าวโดยสรุป คือ เป็นการทำอาชีพทั้งส่วนตัวและส่วนรวม ทำการเกษตรทั้งในบ้านและนอกบ้าน หากยังมีเวลาเหลืออยู่ก็หาอาชีพเสริมเพิ่มขึ้น

- 9.) แต่ละครัวเรือนต้องมีการจัดทำบัญชี โดยมีรายละเอียดทั้งสองข้าง คือ ข้างรายรับและข้างรายจ่าย แล้วนำมาเปรียบเทียบกัน หากรายรับมีน้อยกว่ารายจ่าย นายอำเภอก็ต้องประสานศูนย์ฯ ชากจน เพื่อหาอาชีพเสริม เพิ่มอาชีพ หางานให้ทำ หาอาชีพเสริมทำรายได้เพิ่มมากขึ้น ในระหว่างการส่งเสริมและพัฒนาอาชีพก็ขอให้ปราชญ์ชาวบ้านเข้ามาช่วยกันหาตลาดให้ ทั้งสินค้าหนึ่งตำบลหนึ่งผลิตภัณฑ์ ( OTOP ) ก็ให้แม่บ้านรวมกลุ่มกันช่วยกันทำ ส่วนหนี้สินของเกษตรกรต้องมีการปรับโครงสร้างหนี้ เพื่อให้เกษตรกรสามารถประกอบอาชีพต่อไปได้ แล้วนำเงินที่ได้จากการประกอบอาชีพมาชำระหนี้สิน

## ▪ หลักการดำเนินงาน เพิ่มรายได้ ลดรายจ่าย ขยายโอกาส

ในการดำเนินงานเพื่อแก้ไขปัญหาความยากจน รัฐบาลมีเป้าหมายที่จะขจัดความยากจนให้หมดสิ้นไปภายในปี พ.ศ.2551 โดยการเพิ่มรายได้ ลดรายจ่าย และขยายโอกาสให้กับประชาชน ให้ประชาชนดำเนินชีวิตอยู่บนพื้นฐานความคิดตามแนวพระราชดำริ "เศรษฐกิจพอเพียง" โดยดำเนินการภายใต้ บันไดแก่ง 4 ขั้น คือ

### 1. บันไดขั้นที่ 1 มีกิน มีใช้

คือการทำการเกษตรขั้นพื้นฐานเพื่อการดำรงชีพในครัวเรือน ดังนี้

- ปลูกพืช เลี้ยงปศุสัตว์ ทำประมง ไร่สวนในครัวเรือน
- ใช้ที่ดิน เวลา แรงงาน ภายในครอบครัว
- เกษตรกรสามารถพึ่งพาตนเองได้
- ขายผลผลิตที่เหลือจากกินใช้ในครัวเรือน เพื่อนำรายได้มาใช้จ่ายซื้อสิ่งที่ตัวเองผลิตไม่ได้

### 2. บันไดขั้นที่ 2 มีเหลือ มีรายได้

หลักการคือทำการเกษตร เมื่อเหลือจากการบริโภค นำไปจำหน่ายในชุมชนเพื่อสร้างรายได้

- ใช้ที่ดิน เวลา แรงงานที่เหลือ ไปผลิตเพื่อขาย
- ทำขายอย่างถูกวิธี คือ ต้องใช้ต้นทุนในการผลิตต่ำ แต่สินค้ามีคุณภาพดี จะทำให้ขายได้ราคาดี
- ปรับการผลิตตามความต้องการของตลาด

### 3. บันไดขั้นที่ 3 ร่วมคิด ร่วมขจัดปัญหาชุมชน

ทำการเกษตรเพื่อขายแลกเปลี่ยนระหว่างชุมชน ตำบล อำเภอ หรือจังหวัดใกล้เคียง

- ประคองปะทะสาเหตุของปัญหา ความต้องการ เช่น มีความต้องการบริโภคอะไร และสามารถผลิตอะไรได้บ้าง
- สร้างเครือข่ายพึ่งพาแลกเปลี่ยน/ซื้อขายกันเองภายในชุมชนและระหว่างชุมชน

### 4. บันไดขั้นที่ 4 ร่วมใจพัฒนาเชิงการตลาดนำการผลิต

การพัฒนาเชิงการตลาดนำการผลิตด้วยการทำการเกษตรเพื่อจำหน่ายในประเทศและส่งออกต่างประเทศ

- รวมพลังจัดตั้งสถาบันเกษตรกร เพื่อจัดการธุรกิจเชิงการตลาดนำการผลิต (Contract Farming)
- พัฒนาผู้พัฒนากระบวนการรวบรวมผลผลิต การแปรรูป การบรรจุผลิตภัณฑ์ สร้างมูลค่าเพิ่ม
- พัฒนาธุรกิจบริการที่มุ่งเน้นทำให้ชุมชนเข้มแข็ง

ภาคผนวก ข

ตัวอย่างภาพกิจกรรมในศูนย์เรียนรู้เศรษฐกิจพอเพียงชุมชน  
จังหวัดนครนายก

ตัวอย่างภาพกิจกรรมในศูนย์เรียนรู้เศรษฐกิจพอเพียงชุมชน  
จังหวัดนครนายก



เกษตรกร กำนัน ผู้ใหญ่บ้าน และนักวิชาการส่งเสริมการเกษตร อำเภอองครักษ์ จ.นครนายก มาชุมนุมกันที่สำนักงานของแปลงทดลองของศูนย์เรียนรู้ฯ เพื่อ ร่วมกันประชุม ปรึกษา จัดการ ดำเนินงานของแปลงทดลอง ในโครงการโครงการ หนึ่งตำบลหนึ่งฟาร์ม



การทำน้ำหมักชีวภาพ



พื้นที่แปลงทดลองสำหรับการเกษตรปลอดสารพิษ



แปลงทดลองทำการเกษตรทฤษฎีใหม่ แปลงการใช้ประโยชน์พื้นที่ จุดสระกักเก็บน้ำสำรองไว้ใช้ในพื้นที่



แปลงทดลองปลูกบวบในศูนย์เรียนรู้เศรษฐกิจพอเพียงชุมชน



การเกษตรปลอดสารพิษใช้น้ำหมักชีวภาพ



ใช้ดินมาร์ลร่วมกับการปลูกพืชแบบการเกษตรผสมผสานเพื่อปรับปรุงสภาพดินเปรี้ยว





กลุ่มเกษตรกรเก็บเกี่ยวผลผลิตของกองกลาง



ชาวชุมชนตำบลพระอาจารย์ อ.องครักษ์ จังหวัดนครนายก มาชุมนุมกันที่หอกระจายข่าวของหมู่บ้านเพื่อแลกเปลี่ยนข่าวสารและปรึกษาปัญหาาร่วมกัน



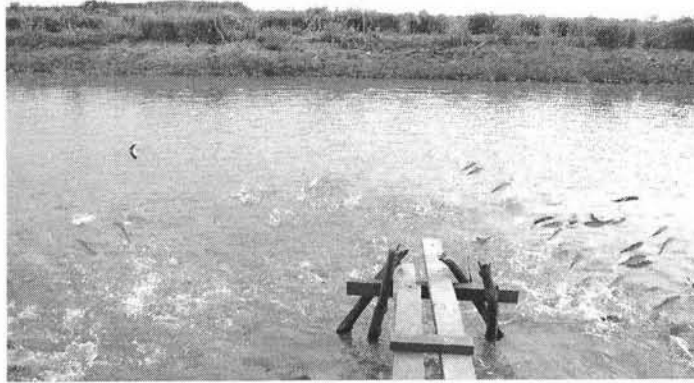
แปลงปลูกข้าวแบบล้มตอซังให้ผลผลิตมีคุณภาพลดการใช้ปุ๋ยและได้ผลผลิตต่อไร่ 70-90 ถัง



คณะกรรมการศูนย์ข้าวชุมชน และ กลุ่มแม่บ้าน ตำบลพระอาจารย์ อ.องครักษ์ จ.นครนายก



ผู้ทรงเก็บข้าวของศูนย์ข้าวชุมชน ตำบลพระอาจารย์ อ.องครักษ์ จ.นครนายก



ปล่อยปลากลับในพื้นที่แปลงทดลองของศูนย์เรียนรู้ฯ

ได้รับการสนับสนุนพันธุ์ปลา อาหารปลา และวิทยากรให้ความรู้เกี่ยวกับการเพาะพันธุ์ปลา และการปรับปรุงแก้ปัญหาน้ำเปรี้ยว จากกรมประมง กระทรวงเกษตรและสหกรณ์



**ภาคผนวก ค**  
**แบบสอบถามที่ใช้ในการเก็บข้อมูล**

**การสื่อสารแบบมีส่วนร่วมของชุมชนในการดำเนินงานตามโครงการพระราชดำริเรื่องเศรษฐกิจพอเพียง  
แบบสัมภาษณ์ชุด 1 สำหรับ เจ้าหน้าที่เกษตรอำเภอ / พัฒนาการ / นักวิชาการการเกษตร**

ชื่อผู้ให้สัมภาษณ์.....

ตำแหน่ง.....

ตำบล.....

ที่อยู่.....

เบอร์โทรศัพท์.....

ชื่อผู้สัมภาษณ์.....

**ส่วนที่ 1 ข้อมูลทั่วไป**

- ความเป็นมาของโครงการ
- โครงการนี้เป็นของหน่วยงานใด
- การกำหนดนโยบายของโครงการ
- งบประมาณของโครงการ ได้จากที่ใดบ้าง
- นอกจากหน่วยงานเจ้าของโครงการแล้ว มีความร่วมมือกับหน่วยงานอื่นๆ อย่างไรบ้าง
- ผลการดำเนินงานและตัวชี้วัดในการประเมินผลสำเร็จของโครงการ

**ส่วนที่ 2 การมีส่วนร่วมในการสื่อสารของชุมชน**

- ประชาชนในพื้นที่ มีส่วนร่วมในการออกความเห็น ค้นหาปัญหา และค้นหาวิธีแก้ปัญหา หรือเสนอแนะแนวทางในการพัฒนา การวางแผนการดำเนินงาน หรือไม่ *อย่างไร*
- กำหนดกลุ่มเป้าหมายในการให้ข่าวสารอย่างไร
- บทบาทของท่านในด้านการสื่อสาร ในโครงการนี้
- ใช้สื่อใดบ้างในการกระจาย ข่าวสาร ข้อมูล ให้ความรู้เรื่อง โครงการเศรษฐกิจพอเพียงนี้
- มีการใช้สื่อประเพณีบ้างหรือไม่
- ในการให้ข่าวสารเกี่ยวกับโครงการฯ ท่านเน้นเรื่องใดเป็นสำคัญ
- มีการจัดสรรงบประมาณสำหรับการสื่อสาร ประชาสัมพันธ์อย่างไร
- มีอุปสรรคใดบ้างในการสื่อสารให้ข้อมูล ข่าวสารเกี่ยวกับโครงการนี้
- ความคิดเห็นอื่นๆ

**การสื่อสารแบบมีส่วนร่วมของชุมชนในการดำเนินงานตามโครงการพระราชดำริเรื่องเศรษฐกิจพอเพียง  
แบบสัมภาษณ์ชุด 2 สำหรับ กำนัน/ผู้ใหญ่บ้าน**

ชื่อผู้ให้สัมภาษณ์.....

ตำแหน่ง.....

ตำบล..... หมู่บ้าน.....

ที่อยู่.....

เบอร์โทรศัพท์.....

ชื่อผู้สัมภาษณ์.....

**ส่วนที่ 1 ข้อมูลทั่วไป**

- ท่านทราบโครงการนี้จากที่ใด หรือจากใคร
- สาเหตุอะไรทำให้ ตำบล/หมู่บ้านของท่านเข้าร่วม โครงการเศรษฐกิจพอเพียงนี้

**ส่วนที่ 2 การมีส่วนร่วมในการสื่อสารของชุมชน**

- ท่านใช้สื่อหรือวิธีใดในการกระจายข่าวสาร ให้ข้อมูล ความรู้เกี่ยวกับ โครงการแก่คนในพื้นที่ของท่าน
- ท่านใช้วิธีใดในการชักชวนให้สมาชิกในชุมชนมาเข้าร่วม โครงการเศรษฐกิจพอเพียง
- สื่อท้องถิ่นที่ใช้ในชุมชนของท่านมีอะไรบ้าง
- มีการใช้สื่อประเพณีหรือไม่ เช่น หมอลำ ลิเก ลำตัด ละครหุ่น จั๋ว เป็นต้น
- หมู่บ้าน/ตำบลของท่านสามารถใช้สื่อท้องถิ่น ด้วยตนเองหรือไม่
- ท่านมีบทบาทอย่างไรในการกระจายข่าวสาร ให้ข้อมูล ความรู้ เกี่ยวกับ โครงการนี้ แก่ลูกบ้านของท่าน
- คนในพื้นที่ของท่าน สามารถแสดงความคิดเห็น มีส่วนร่วมในการค้นหาปัญหา หรือ ให้ความเห็นในการวางแผนดำเนินงานพัฒนาหรือไม่ *และอย่างไร*
- มีปัญหาหรืออุปสรรคใดบ้างในการให้ข้อมูล ข่าวสาร ความรู้ เกี่ยวกับ โครงการฯนี้แก่คนในพื้นที่/ลูกบ้านของท่าน และท่านมีวิธีแก้ไขอย่างไร
- ความคิดเห็นอื่นๆ

**การสื่อสารแบบมีส่วนร่วมของชุมชนในการดำเนินงานตามโครงการพระราชดำริเรื่องเศรษฐกิจพอเพียง  
แบบสัมภาษณ์ชุด 3 สำหรับเกษตรกรและสมาชิกในชุมชน**

ชื่อผู้ให้สัมภาษณ์.....  
อาชีพ.....  
ตำบล..... หมู่บ้าน.....  
ที่อยู่.....  
เบอร์โทรศัพท์.....  
ชื่อผู้สัมภาษณ์.....

**ส่วนที่ 1 ข้อมูลทั่วไป**

- ได้รับทราบข่าวสารเกี่ยวกับโครงการนี้จากใคร ที่ใด หรือสื่อใด
- เข้าร่วมโครงการเศรษฐกิจพอเพียงนี้ได้อย่างไร และตั้งแต่เมื่อใด (กี่ปีหรือกี่เดือนมาแล้ว) เหตุใดจึงเข้าร่วมโครงการฯ

**ส่วนที่ 2 การมีส่วนร่วมในการสื่อสารของชุมชน**

- เข้ารับฟังข้อมูลเมื่อมีผู้มาให้ข้อมูลเกี่ยวกับโครงการ หรือมีการประชุมบ่อยเพียงใด
- เมื่อมีผู้มาให้ข้อมูลหรือมีการประชุม ผู้ให้สัมภาษณ์ได้มีการแสดงความคิดเห็นตลอดจนให้ข้อเสนอแนะเกี่ยวกับการดำเนินงานโครงการเศรษฐกิจพอเพียงหรือไม่ *อย่างไร ถ้าไม่ เพราะเหตุใด*
- มีส่วนร่วมในการให้ความเห็น หรือมีส่วนในการวางแผนการดำเนินงานตามโครงการหรือไม่ *อย่างไร ถ้าไม่ เพราะเหตุใด*
- มีส่วนร่วมในการลงทุน หรือเสียสละค่าใช้จ่ายในการดำเนินโครงการหรือไม่ *อย่างไร*
- มีการลงทุน ลงแรง หรือต้องเสียค่าใช้จ่ายในการรับทราบข่าวสารเกี่ยวกับโครงการหรือไม่ *อย่างไร*
- ในหมู่บ้าน/ตำบลที่ท่านอยู่ มีพวก ลำดัด จิว ลิก ละครุ่น หรือ หมอตำ หรืออย่างอื่นที่ใกล้เคียงหรือไม่ เช่น หนังกวางแปลง หนังกวาง โขมขาม ฯลฯ เป็นต้น *ถ้ามี ท่านเคยได้ข่าวหรือทราบเรื่องเศรษฐกิจพอเพียงผ่านสื่อพวกนี้หรือไม่ อย่างไร*
- ได้นำแนวคิดเรื่องเศรษฐกิจพอเพียงมาใช้ในการดำเนินชีวิตและการประกอบอาชีพอย่างไร
- มีปัญหาหรืออุปสรรคอะไรในการรับข้อมูลข่าวสารเกี่ยวกับโครงการหรือไม่ และท่านมีวิธีแก้ปัญหาอย่างไร
- แนวคิดเศรษฐกิจพอเพียงเหมาะสมกับสภาพของชุมชน/ตำบล ในปัจจุบัน *อย่างไร*
- ความคิดเห็นอื่นๆ เพิ่มเติม



การสื่อสารแบบมีส่วนร่วมของชุมชนในการดำเนินงานตามโครงการพระราชดำริเรื่องเศรษฐกิจพอเพียง  
แบบสัมภาษณ์ชุด 4 สำหรับ สื่อมวลชน

ชื่อผู้ให้สัมภาษณ์.....  
ชื่อ.....  
ตำแหน่ง.....  
ที่ทำงาน.....  
เบอร์โทรศัพท์.....  
ชื่อผู้สัมภาษณ์.....

- ท่านทำข่าวเกี่ยวกับโครงการเศรษฐกิจพอเพียงบ่อยแค่ไหน
- ทำไมจึงทำข่าวโครงการเศรษฐกิจพอเพียง เช่น เป็นความสนใจส่วนตัว หรือได้รับการติดต่อให้ทำข่าว หรือผู้บังคับบัญชาให้ทำ
- ได้ข้อมูล แหล่งข่าวเกี่ยวกับโครงการเศรษฐกิจพอเพียงจากที่ใด หรือจากใคร มีวิธีการหาข้อมูลอย่างไร
- บทบาทของท่านในการทำข่าว ประชาสัมพันธ์โครงการเศรษฐกิจพอเพียง
- มีการติดต่อกับชุมชนที่ไปทำข่าวอย่างไรบ้าง
- มีปัญหาหรืออุปสรรคใดในการทำข่าวเกี่ยวกับโครงการเศรษฐกิจพอเพียงหรือไม่
- ความคิดเห็นอื่นๆ

## ประวัติผู้เขียนวิทยานิพนธ์

นางสาว เกศรา นูรพาเดชะ สำเร็จการศึกษาระดับปริญญา อักษรศาสตรบัณฑิต (อ.บ.) คณะอักษรศาสตร์ จุฬาลงกรณ์มหาวิทยาลัย ในปีการศึกษา 2538 สำเร็จการศึกษาระดับปริญญาโท สาขา รัฐประศาสนศาสตรมหาบัณฑิต (รปม.) คณะรัฐศาสตร์ จุฬาลงกรณ์มหาวิทยาลัย ในปีการศึกษา 2543 และเข้าศึกษาใน ระดับปริญญาโท สาขา นิเทศศาสตร์ พัฒนาการ ภาควิชาการประชาสัมพันธ์ คณะนิเทศศาสตร์ จุฬาลงกรณ์มหาวิทยาลัย ในปีการศึกษา 2548

ประสบการณ์ทำงาน พ.ศ.2538-2544 เป็นผู้ช่วยผู้จัดการสำนักงานบริษัท SCP Consultancy & Research Co.,Ltd. ซึ่งเป็นบริษัทที่ปรึกษาทางด้านวิจัยตลาด วิจัยธุรกิจ ฝึกอบรม ปรับปรุงโครงสร้างองค์กร วางระบบบัญชีให้แก่องค์กรต่างๆ และรับจัดโครงการฝึกอบรมให้แก่ องค์กรทั้งภาครัฐและภาคเอกชน พ.ศ.2545 - 2546 เป็นผู้จัดการโครงการ NTU บริษัท NTU/Thailand Co.,Ltd. ดูแลโครงการศึกษาทางไกลต่างประเทศ ประสานงานร่วมกับ มหาวิทยาลัย National Technological University และ มหาวิทยาลัยในเครือข่าย ที่อยู่ในประเทศ สหรัฐอเมริกา พ.ศ.2547- พ.ศ.2548 เป็นผู้จัดการโครงการวิจัยและฝึกอบรม SCP Consultancy & Research Co.,Ltd.

พ.ศ.2549- ปัจจุบัน (พ.ศ.2550) เป็นผู้ช่วยในคณะที่ปรึกษาโครงการบริหารจัดการซื้อ พร้อมจ้างพัฒนา และติดตั้งโปรแกรมบริหารจัดการสำเร็จรูป บริหารทรัพยากรองค์กร (ERP) ด้านการจัดการทรัพยากรมนุษย์ของคณะวิศวกรรมศาสตร์ จุฬาลงกรณ์มหาวิทยาลัย จัดทำ ให้การไฟฟ้านครหลวง