

บทที่ 3

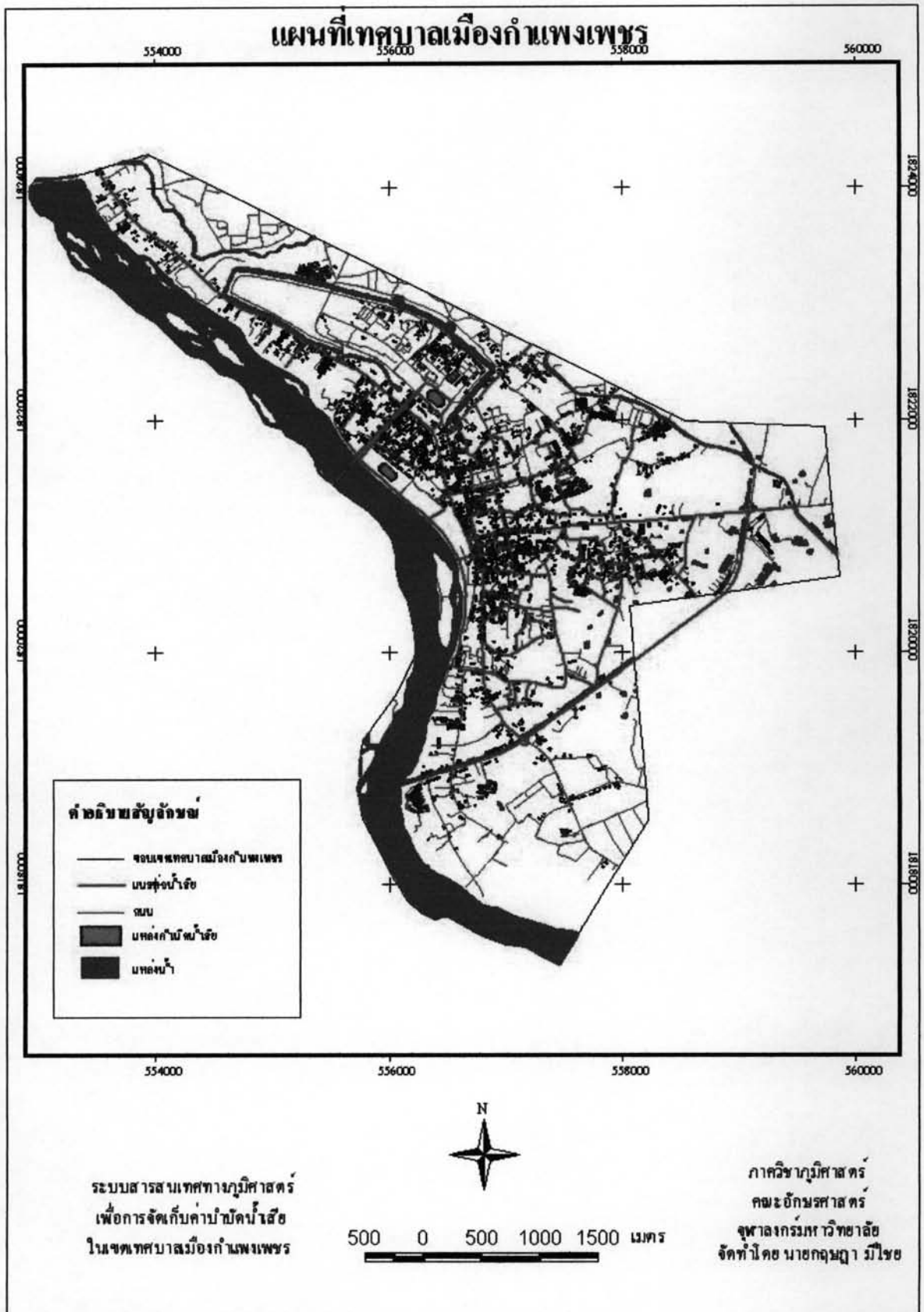
พื้นที่ศึกษา

ในบทนี้จะเป็นการกล่าวถึงลักษณะโดยทั่วไปของเขตเทศบาลเมืองกำแพงเพชร (ภาพที่ 3.1) สภาพทางภูมิศาสตร์ของเทศบาล สภาพสังคม ประชากร การปกครอง ประวัติการสร้างเมือง ตั้งแต่สมัยสุโขทัยเป็นราชธานีจนถึงสมัยปัจจุบัน ตลอดจน ลักษณะของกิจกรรมทางเศรษฐกิจ และการใช้ที่ดินในพื้นที่ศึกษา

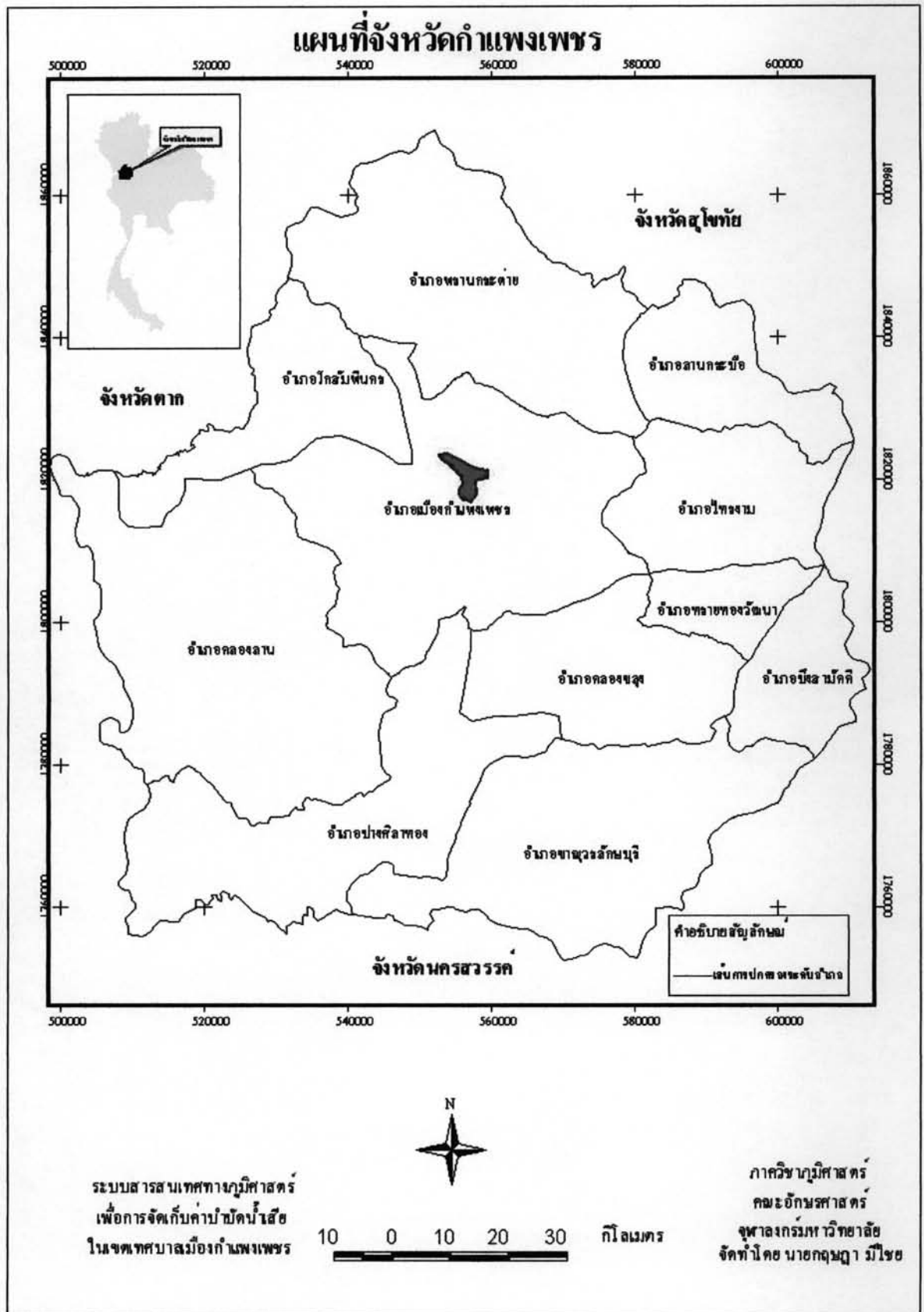
3.1 ที่ตั้งและอาณาเขต

เทศบาลเมืองกำแพงเพชร ตั้งอยู่ในเขตตำบลในเมือง อำเภอเมืองกำแพงเพชร จังหวัดกำแพงเพชร ซึ่งเป็นเขตจังหวัดในภาคกลางตอนบน อยู่ห่างจากกรุงเทพมหานครไปตาม ถนนสาย เอเชียหมายเลข 1 ระยะทาง 358 กิโลเมตร มีพื้นที่ประมาณ 17.9 ตารางกิโลเมตร มีแม่น้ำปิงไหลผ่านด้านทิศตะวันตกของเทศบาล มีอาณาเขตติดต่อดังนี้ คือ (ภาพที่ 3.2)

ทิศเหนือ	ติดต่อกับตำบลหนองปลิง
ทิศตะวันออก	ติดต่อกับตำบลหนองปลิง ตำบลคณฑีและตำบลสระแก้ว
ทิศใต้	ติดต่อกับตำบลเทพนคร และตำบลคณฑี
ทิศตะวันตก	ติดต่อกับตำบลนครชุม (ขนานกับฝั่งตะวันตกของแม่น้ำปิง)



ภาพที่ 3.1 แผนที่เทศบาลเมืองกำแพงเพชร



ภาพที่ 3.2 แผนที่จังหวัดกำแพงเพชร

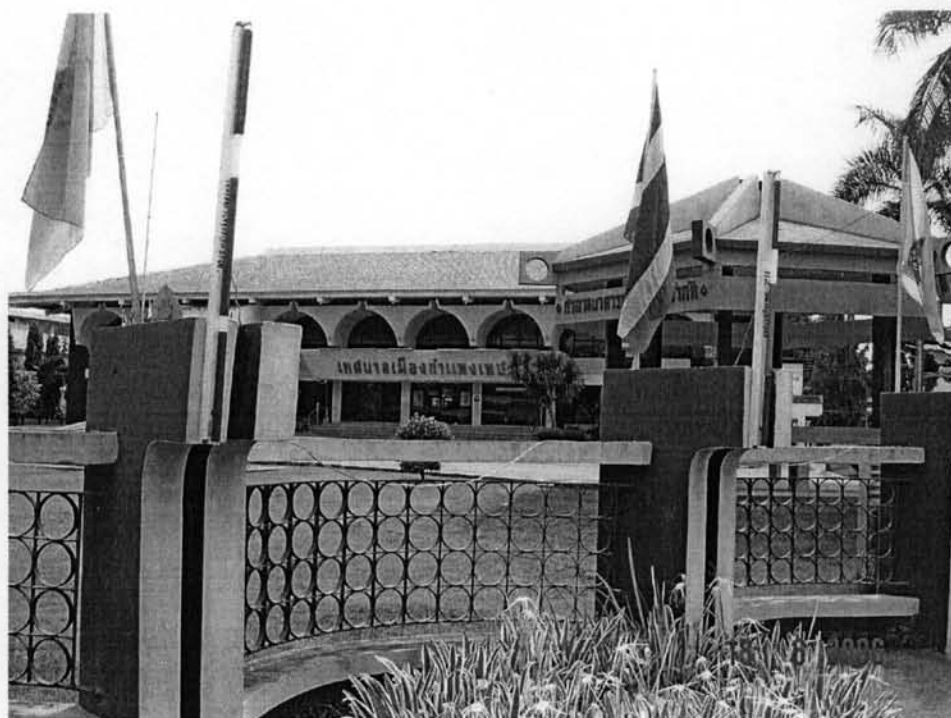
3.2 ประวัติเทศบาลเมืองกำแพงเพชร

เขตเทศบาลเมืองกำแพงเพชรเดิมเป็นเมืองเก่า มีชื่อว่าเมืองชากังราว พญาเลอไท กษัตริย์องค์ที่ 5 แห่งราชวงศ์กรุงสุโขทัยเป็นผู้สร้างขึ้น เมื่อประมาณ พ.ศ. 1890 เพื่อให้ทำหน้าที่เป็นเมืองหน้าด่านของกรุงสุโขทัย จนกระทั่งสมัยกรุงสุโขทัยตอนปลาย สมเด็จพระบรมราชาธิราชที่ 1 (ขุนหลวงพะงั่ว) แห่งกรุงศรีอยุธยา ได้แต่งตั้งพญาเมืองชากังราวและกรุงสุโขทัย กรุงสุโขทัยแพ้สงครามตกเป็นประเทศราชขึ้นต่อกรุงศรีอยุธยา ทำให้เมืองชากังราวซึ่งเคยขึ้นต่อกรุงสุโขทัย ตกเป็นเมืองขึ้นของกรุงศรีอยุธยานับแต่บัดนั้น ในรัชสมัยสมเด็จพระบรมราชาธิราชแห่งกรุงศรีอยุธยา ได้ทำการแบ่งเขตการปกครองในราชอาณาจักรใหม่ มีการผนวกเมืองชากังราวซึ่งตั้งอยู่ทางฝั่งตะวันออกของ แม่น้ำปิง เข้ากับเมืองนครชุมซึ่งตั้งอยู่ทางฝั่งตะวันตกเข้าด้วยกันโดยให้พระยาอุษิษฐิราช ซึ่งเป็นบุตรบุญธรรมเป็นผู้ปกครอง โดยขนานนามใหม่ว่า เมืองกำแพงเพชร ปัจจุบันยังปรากฏซากกำแพงเมือง บ้อมปราการ คูเมือง และโบราณสถานต่างๆ ให้เห็นอยู่ทั่วไป

ในด้านการปกครองส่วนท้องถิ่นในสมัยกรุงรัตนโกสินทร์นั้น ได้มีการจัดตั้งเทศบาลเมืองกำแพงเพชรขึ้นตามพระราชกฤษฎีกาจัดตั้งเทศบาล เมื่อวันที่ 11 มีนาคม พ.ศ. 2479 โดยกำหนดให้เฉพาะฝั่งตะวันออกของแม่น้ำปิงหรือเขตเมืองชากังราวเดิมเป็นเขตเทศบาล อีกหนึ่งปีหลังจากนั้น พระภักดีดินแดนซึ่งเป็นผู้ว่าราชการจังหวัดกำแพงเพชร ได้รื้อถอนรับรองเจ้านายชั้นผู้ใหญ่แบบทรงไทย ซึ่งมีสภาพชำรุดทรุดโทรมและหมดความจำเป็นมาตั้งที่หน้าจวนผู้ว่าราชการจังหวัดในสมัยนั้น โดยมีมุ่งหมายให้เป็นเรือนรับรองเจ้านายชั้นผู้ใหญ่หรือผู้บังคับบัญชาที่มาตรวจราชการในจังหวัดกำแพงเพชร เมื่อได้ตั้งเทศบาลขึ้นแต่ไม่มีที่ทำการ ผู้ว่าราชการจังหวัดจึงให้เทศบาลใช้เป็นสำนักงานเทศบาลตลอด จนถึง พ.ศ. 2489 กระทรวงมหาดไทยได้อนุมัติให้จังหวัดก่อสร้าง ศาลากลางหลังใหม่ขึ้น เพราะศาลากลางหลังเก่าเป็นไม้ทรงไทยชั้นเดียว หลังคามุงกระเบื้อง ชำรุดทรุดโทรมคับแคบไม่สง่างาม ศาลากลางหลังใหม่เป็นตึกคอนกรีตเสริมเหล็ก 2 ชั้น ค่าก่อสร้างประมาณ 1 ล้าน 2 แสนบาท แล้วเสร็จเมื่อเดือนมกราคม พ.ศ. 2492 เมื่อการก่อสร้างศาลากลางจังหวัดกำแพงเพชรหลังใหม่เสร็จเรียบร้อยแล้ว หน่วยงานต่าง ๆ จึงได้ย้ายไปทำงานที่ศาลากลางหลังใหม่ ตั้งแต่นั้น จนถึงปัจจุบันนี้

ส่วนกลางหลังเก่าซึ่งก่อสร้างมานานถึง 70 ปี หลังคา ฝาห้อง เสา และตัวไม้อย่างอื่นชำรุดทรุดโทรมอยู่แล้ว เทศบาลเมืองกำแพงเพชร ซ่อมแซมดัดแปลงแก้ไขใช้เป็นี่ทำการของ เทศบาลเมืองกำแพงเพชรตลอดมาจนถึง พ.ศ. 2520 โดยความริเริ่มของนายดำรง วรรณรัตน์ ซึ่งดำรงตำแหน่งนายกเทศมนตรีในขณะนั้น มีนโยบายที่จะสร้างสำนักงานเทศบาลแห่งใหม่ขึ้น และสถา

เทศบาลฯได้อนุมัติให้มีการสร้างใน พ.ศ. 2520 โดยมีแบบแปลนก่อสร้างลักษณะคล้ายกังหันจีน เหมือนกับเทศบาลเมืองกาญจนบุรี และใช้งานมาจนถึงปัจจุบันนี้ (ภาพที่ 3.3)



ภาพที่ 3.3 ที่ทำการเทศบาลเมืองกำแพงเพชร

3.3 สภาพสังคมและประชากร

เทศบาลเมืองกำแพงเพชรมีประชากร 30,157 คน แบ่งเป็น ชาย 14,385 คน หญิง 15,772 คน ชุมชนมีจำนวน 18 ชุมชน จำนวนบ้าน 4,573 หลัง (กรรมการปกครอง กระทรวงมหาดไทย ,2548)

3.4 การปกครอง

เทศบาลเมืองกำแพงเพชร เป็นส่วนบริหารราชการส่วนท้องถิ่น มีหน่วยเลือกตั้ง 30 หน่วย ประกอบด้วยสมาชิกสภาเทศบาล 18 คน ประชาชนมีแนวโน้มความตื่นตัวทางการเมืองสูง ประชาชนมีสิทธิเลือกตั้ง จำนวน 20,278 คน ชาย 9,386 คน หญิง 10,892 คน

3.5 การคมนาคม

การคมนาคมภายในเขตเทศบาลกับเขตติดต่อใกล้เคียง อำเภอใกล้เคียงและจังหวัดอื่น ๆ นั้นสามารถติดต่อได้ 2 ทาง คือ

1) ทางบก

สามารถติดต่อโดยทางถนน โดยสภาพถนนในเขตเทศบาลส่วนใหญ่เป็นถนนลาดยางใช้รถยนต์โดยสารติดต่อทางกับตำบลและอำเภอใกล้เคียง โดยส่วนใหญ่จะนิยมใช้ถนนสำหรับใช้ในการเดินทางได้ตลอดปี

สำหรับสภาพการจราจรในเขตเทศบาล ปัจจุบันอยู่ในสภาพคล่องตัวพอสมควร ลักษณะการจราจรส่วนใหญ่จะอยู่ในแนวเหนือ - ใต้ของเทศบาล ซึ่งจะอยู่ในบริเวณถนนเทศบาลนครราชดำเนิน ถนนเจริญสุข และถนนวิจิตร โดยเป็นถนนสายหลักในเขตเทศบาล

ในเขตเทศบาล มีจำนวนถนนและซอย ซึ่งอยู่ในความดูแลรวม 214 สาย มีความยาวรวม 100.52 กิโลเมตร มีความกว้างตั้งแต่ 4 เมตร ถึง 60 เมตร

สำหรับเส้นทางคมนาคมทางรถยนต์ที่ติดต่อกับจังหวัดใกล้เคียง และกรุงเทพมหานคร อาศัยเส้นทางสายสำคัญ คือ

- ทางหลวงหมายเลข 101 แยกจากทางหลวงหมายเลข 1 (พหลโยธิน) เข้าสู่เขตเทศบาลและไปยังอำเภอพรานกระต่าย และจังหวัดสุโขทัย

- ทางหลวงหมายเลข 115 (ถนนเลี้ยวเมือง) แยกจากทางหลวง หมายเลข 1 ทางตะวันออก ผ่านบริเวณด้านใต้มหาวิทยาลัยราชภัฏกำแพงเพชร และข้ามแม่น้ำปิง ไปตัดกับทางหลวงหมายเลข 1084 ทางทิศตะวันออกเฉียงเหนือบรรจบกับทางหลวงหมายเลข 115 และทางหลวงหมายเลข 101 ทางตอนเหนือ

- ทางหลวงหมายเลข 1084 ไปอำเภอขามเฒ่าบุรี ไปทางทิศใต้ของเทศบาล

- ทางหลวงหมายเลข 1079 เลียบแม่น้ำปิงไปทางทิศเหนือ ไปทางตำบลหนองปลิง และสามารถต่อไปถึงจังหวัดตากและจังหวัดสุโขทัย

2) ทางน้ำ

ประชาชนในพื้นที่เทศบาลเมืองกำแพงเพชรสามารถเดินทางติดต่อกับพื้นที่ตำบลและอำเภอใกล้เคียงกับเทศบาลได้ โดยเฉพาะเขตชุมชนที่อยู่ริมฝั่งแม่น้ำปิงที่ห่างออกไป และใช้เรือติดเครื่องยนต์ขนาดเล็ก ส่วนใหญ่ประชาชนจะไม่นิยมเดินทางเรือเพื่อติดต่อกับชุมชนที่อยู่ไกลออกไปจากเขตเทศบาลและในเขตเทศบาลมีสะพานหลัก 3 สะพาน คือ

1) สะพานข้ามแม่น้ำปิง

2) สะพานข้ามคลองท่อทองแดง

3) สะพานข้ามคูเมือง

3.6 การใช้ที่ดิน

เทศบาลเมืองกำแพงเพชร ตั้งอยู่ริมฝั่งตะวันออกของแม่น้ำปิง เป็นศูนย์กลางของการค้าและบริการ ตลอดจนอาคารที่พักอาศัย ลักษณะของชุมชนจับกลุ่มต่อเนื่อง ไปตามแนวแม่น้ำปิง ทางทิศเหนือและทิศใต้และตามแนวทางหลวงหมายเลข 101 ลักษณะการใช้ที่ดินสามารถแบ่งออกได้ ดังนี้

1) **พื้นที่เกษตรกรรม** เป็นพื้นที่ที่อยู่บริเวณขอบในของเขตเทศบาล พื้นที่มีขนาดใหญ่เป็นอันดับสองรองมาจากการใช้ที่ดินประเภทที่อยู่อาศัย ในเขตเทศบาลมีพื้นที่เกษตรกรรมในบริเวณพื้นที่ทางทิศเหนือ ทางทิศตะวันออก และทางทิศใต้ของพื้นที่ พื้นที่เกษตรกรรมได้รับน้ำโดยผ่านทางคลองชลประทาน ซึ่งรับน้ำจากแม่น้ำปิง พื้นที่การเกษตรส่วนใหญ่เป็นพื้นที่ปลูกข้าว โดยสามารถทำนาได้ 2-3 ครั้งต่อปี ที่เหลือเป็นพื้นที่ปลูกกล้วย และถั่วเหลือง

2) **พื้นที่อยู่อาศัย** มีกระจายอยู่ทั่วไปในเขตเทศบาล อาจแบ่งได้เป็น 4 ประเภท ดังนี้

ก) **พื้นที่อยู่อาศัยเดิม** เป็นพื้นที่เลียนแม่น้ำปิง ตามแนวถนนเทศา 1 และเทศา 2 ลักษณะเป็นบ้านทรงโบราณ (ภาพที่ 3.4) ซึ่งทางจังหวัดพยามยามอนุรักษ์ไว้ ปัจจุบันมีทั้งที่เป็นบ้านที่พักอาศัยและเป็นร้านค้า



ภาพที่ 3.4 บ้านทรงโบราณในเขตเทศบาลเมืองกำแพงเพชร

ข) พื้นที่อยู่อาศัยที่กระจุกกระจายอยู่ตามแหล่งการค้าใจกลางเมือง มีทั้งที่เป็นบ้านคอนกรีตเสริมเหล็กสมัยใหม่ อาคารพาณิชย์ และบ้านพักข้าราชการ

ค) หมู่บ้านจัดสรร เป็นหมู่บ้านที่ถูกสร้างขึ้นใหม่ ส่วนใหญ่อยู่บริเวณขอบในของเทศบาล จากการสังเกต พบว่า ยังมีบ้านที่ว่างอยู่มากแม้ว่าหมู่บ้านบางแห่งสร้างขึ้นมาเป็นเวลาพอสมควรแล้ว หมู่บ้านเหล่านี้มักอยู่นอกเขตแนวท่อน้ำเสีย

ง) ชุมชนแออัด มีอยู่ทั่วไปในเขตเทศบาล แต่มีมากที่สุดที่เขตโบราณสถาน เกิดจากชาวบ้านที่ยากจนเข้ามาหางานทำในตัวเทศบาล บางแห่งไม่มีไฟฟ้าและน้ำประปาใช้

3) พื้นที่ธุรกิจและแหล่งการค้า ได้แก่ บริเวณใจกลางพื้นที่เทศบาล พื้นที่ประกอบด้วยร้านค้าจำนวนมาก เช่น ตลาดสด ร้านอาหาร ร้านขายของชำ ร้านขายอุปกรณ์การเกษตร โรงแรม ตลอดจนไปถึงห้างสรรพสินค้าต่างๆ (ภาพที่ 3.5)



ภาพที่ 3.5 แหล่งการค้าในเขตเทศบาลเมืองกำแพงเพชร

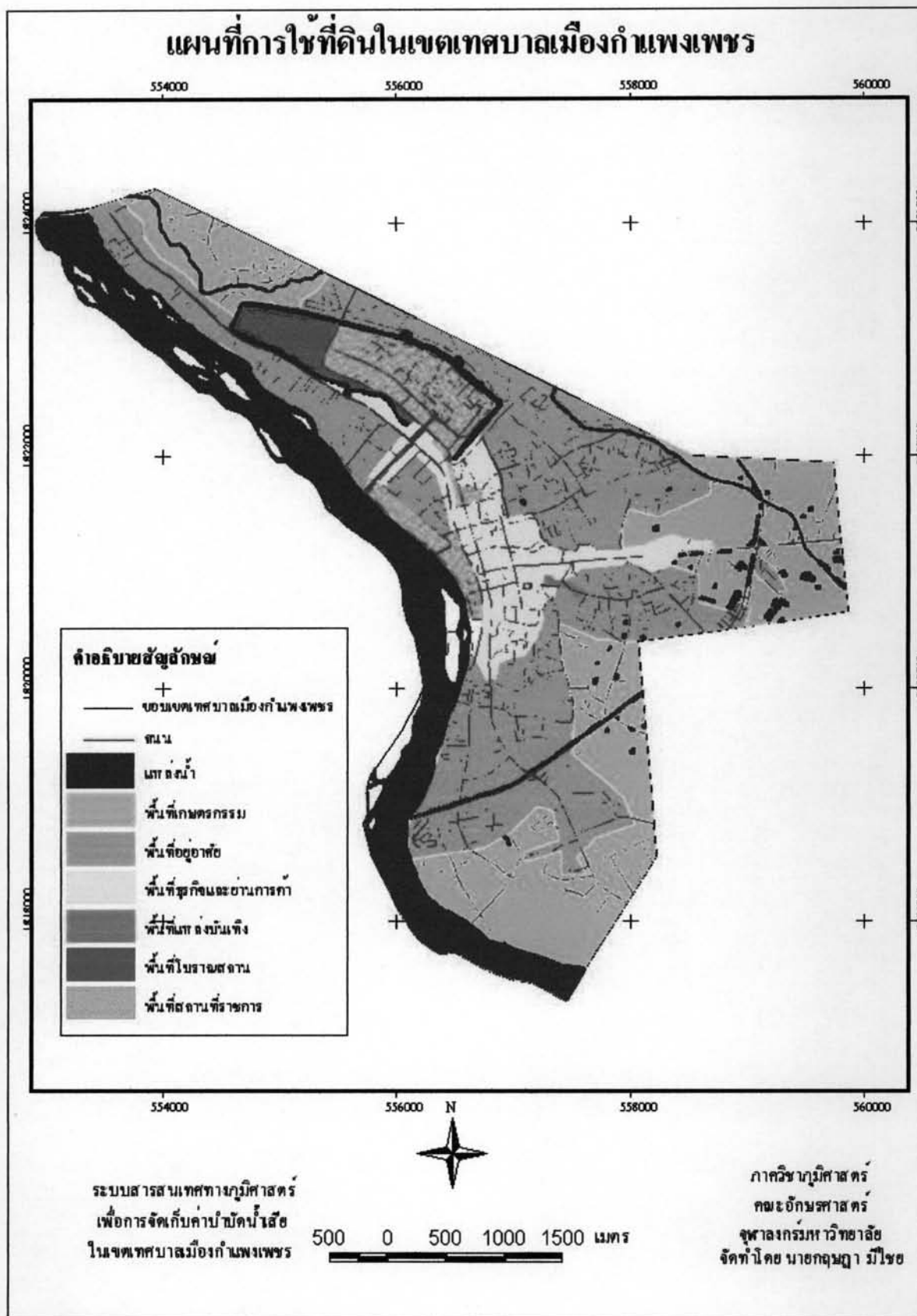
4) พื้นที่สถานที่ราชการ ประกอบด้วย 2 บริเวณ ได้แก่

ก) บริเวณภายในคูเมืองเดิมและบริเวณใกล้เคียง เป็นที่ตั้งของสถานที่ราชการที่สำคัญ ได้แก่ ศาลากลางจังหวัด ที่ว่าการอำเภอ ที่ทำการเทศบาล สถานีตำรวจ สถานีดับเพลิง เป็นพื้นที่ที่ถูกใช้ประโยชน์มานานแล้ว บางแห่งเป็นอาคารเก่าซึ่งทางจังหวัดต้องการอนุรักษ์ไว้

ข) บริเวณริมฝั่งแม่น้ำปิงและเกาะกลางน้ำ เป็นพื้นที่ที่ทางราชการพัฒนาขึ้นมาใหม่ ส่วนใหญ่ใช้เป็นสวนสาธารณะสำหรับให้ประชาชนพักผ่อนหย่อนใจ เป็นอนุสรณ์สถาน และเป็นสนามกีฬาของเทศบาล

5) พื้นที่สถานบันเทิง อยู่บริเวณพื้นที่ใจกลางเมืองบนถนนบำรุงราษฎร์ และถนนประชาहरรรษา เป็นที่ตั้งของโรงแรมเพชร ร้านอาหาร ร้านจำหน่ายสุราต่างๆ ซึ่งมีจำนวนไม่มากนักนักท่องเที่ยวส่วนใหญ่เป็นชาวไทยซึ่งมักเป็นคนในพื้นที่จังหวัดกำแพงเพชร มีนักท่องเที่ยวต่างชาติเพียงเล็กน้อยเท่านั้น จากการสอบถามประชาชนในจังหวัดได้คำตอบว่า นักท่องเที่ยวส่วนใหญ่ไม่นิยมพักแรมที่จังหวัดกำแพงเพชร เนื่องจากจังหวัดกำแพงเพชรอยู่ระหว่างจังหวัดนครสวรรค์และจังหวัดสุโขทัย ซึ่งนักท่องเที่ยวให้ความสนใจมากกว่า โดยนิยมพักแรมในสองจังหวัดดังกล่าว ส่วนการท่องเที่ยวของจังหวัดกำแพงเพชร ส่วนใหญ่เป็นนักท่องเที่ยวที่เดินทางผ่านมาในเวลากลางวัน

6) พื้นที่โบราณสถาน ตั้งอยู่ภายในบริเวณตัวเมืองเดิม ล้อมรอบด้วยคูเมือง สร้างขึ้นในสมัยกรุงสุโขทัย เมื่อประมาณ พ.ศ. 1890 ภายในประกอบด้วยโบราณสถาน และพื้นที่สีเขียว ซึ่งทางจังหวัดได้ดูแลเป็นอย่างดี อีกทั้งได้รับการอนุรักษ์จากกรมศิลปากรในการบูรณะซ่อมแซมและตกแต่ง เพื่อเป็นสถานที่อันควรแก่การศึกษา และกิจกรรมการท่องเที่ยว เปิดให้นักท่องเที่ยวเข้าชมทุกวัน (ภาพที่ 3.6)



ภาพที่ 3.6 แผนที่การใช้ที่ดินเขตเทศบาลกำแพงเพชร

3.7 กิจกรรมทางเศรษฐกิจ

อาชีพหลักของประชาชนในเขตเทศบาลเมืองกำแพงเพชร ประกอบด้วยกิจกรรมทางเศรษฐกิจที่สำคัญ ได้แก่

1) กิจกรรมการค้าขาย เป็นกิจกรรมที่มีมากบริเวณใจกลางเทศบาลเมืองกำแพงเพชร เนื่องจากภายในเทศบาลเป็นศูนย์กลางการขนส่งสินค้า สินค้าที่แลกเปลี่ยนมีทั้งสินค้าภาคการเกษตร เช่น ข้าว ถั่วเขียว ไปจนถึงสินค้าภาคอุตสาหกรรม เช่น เครื่องจักร ยานพาหนะ ผลิตภัณฑ์เพื่อการเกษตร

2) การอุตสาหกรรม ในเทศบาลเมืองกำแพงเพชร ไม่พบอุตสาหกรรมขนาดใหญ่ มีเพียงอุตสาหกรรมในครัวเรือน เช่น การทำเครื่องปั้นดินเผา และอุตสาหกรรมขนาดเล็ก เช่น ร้านรับทำเบาะรถยนต์ ร้านกรอรูป ร้านทำกระจก เท่านั้น นอกจากนี้ก็เป็นร้านรับซ่อมพาหนะประเภทต่างๆ

3) การรับราชการ เนื่องจากเทศบาลเมืองกำแพงเพชรเป็นศูนย์รวมของสถานที่ราชการ ทำให้มีประชาชนส่วนหนึ่งซึ่งมีอาชีพรับราชการ อาศัยอยู่ภายในเขตเทศบาล เพื่อความสะดวกในการเดินทาง ทั้งที่อาศัยในบ้านพักที่ราชการจัดไว้ให้ และบ้านพักของตนเอง

4) การเกษตรกรรม ภายในเขตเทศบาลมีพื้นที่ทางเกษตรน้อยเมื่อเทียบกับพื้นที่การเกษตรของจังหวัด ผลผลิตทางการเกษตรที่สำคัญ คือ การปลูกข้าว ถั่วเขียวและถั่วเหลือง

5) การท่องเที่ยว สถานที่ท่องเที่ยวในเขตเทศบาล มีอุทยานประวัติศาสตร์ พิพิธภัณฑสถานแห่งชาติ สวนสิริจิตอุทยาน โดยมีนักท่องเที่ยวทั้งชาวไทย และชาวต่างประเทศ เข้าเยี่ยมชมก่อให้เกิดอาชีพซึ่งเกี่ยวข้องกับการท่องเที่ยว เช่น การโรงแรม การขายของที่ระลึก ร้านอาหาร สถานเริงรมย์ต่างๆ

สรุป

ในทางประวัติศาสตร์ เขตเทศบาลเมืองกำแพงเพชร เป็นพื้นที่ที่มีความสำคัญ เนื่องจากเป็นที่ตั้งของอุทยานประวัติศาสตร์กำแพงเพชร ซึ่งได้รับการประกาศเป็น "มรดกโลก" โดยองค์การศึกษาศาสตร์และวัฒนธรรมแห่งสหประชาชาติ (UNESCO) เมื่อวันที่ 12 ธันวาคม พ.ศ. 2534 ร่วมกับอุทยานประวัติศาสตร์สุโขทัยและอุทยานประวัติศาสตร์ศรีสัชนาลัย รูปแบบการก่อสร้าง ลักษณะของศิลปะ และสถาปัตยกรรมส่วนใหญ่ ในอุทยานแห่งนี้เป็นศิลปะแบบเดียวกับที่ปรากฏในอุทยานประวัติศาสตร์สุโขทัย เนื่องจาก เดิมเมืองกำแพงเพชรนั้นเป็นเมืองหน้าด่านของกรุงสุโขทัย เมื่อครั้งที่กรุงสุโขทัยยังเป็นราชธานี จึงได้รับอิทธิพลด้านสถาปัตยกรรมจากกรุงสุโขทัย

มาด้วย สถานที่ที่น่าสนใจในบริเวณอุทยานประวัติศาสตร์กำแพงเพชร ได้แก่ วัดพระแก้ว ซึ่งเป็นวัดที่สำคัญอยู่ติดกับบริเวณวังเดิม วัดพระธาตุ สระมน ศาลพระอิศวร และกำแพงเมือง

นอกจากนี้พื้นที่เทศบาลเมืองกำแพงเพชร เป็นพื้นที่ที่มีความเหมาะสมในการทำงานวิจัยนี้ ด้วยเหตุผล 2 ประการ คือ

ประการแรก พื้นที่ศึกษามีความหลากหลายในเรื่องกิจกรรมการใช้น้ำ การใช้ที่ดิน

ประการที่สอง ในปัจจุบันทางเทศบาลเมืองกำแพงเพชร ร่วมกับองค์การจัดการน้ำเสีย มีโครงการที่จะพิจารณาจัดเก็บค่าบำบัดน้ำเสียในพื้นที่ดังกล่าว เพื่อเป็นพื้นที่นำร่องสำหรับการจัดเก็บค่าบำบัดน้ำเสียของเทศบาลอื่นๆ

ดังนั้นผู้วิจัยจึงเลือกเทศบาลเมืองกำแพงเพชรเป็นพื้นที่ศึกษา ด้วยเหตุผลที่กล่าวมาข้างต้น