

ประวัติ โครงสร้าง และยุทธศาสตร์

ยุทธวิธีการปฏิวัติของ พคท.

การเผยแพร่ลัทธิคอมมิวนิสต์ในประเทศไทย

การเผยแพร่ลัทธิคอมมิวนิสต์ในเอเชียเริ่มต้นเมื่อปี พ.ศ. 2463 เมื่อองค์การคอมมิวนิสต์สากลที่ 3 (COMINTERN) มีมติให้จัดตั้งสถาบันเพื่อศึกษาการปฏิวัติในเอเชีย รวมทั้งใช้ เป็นสถานที่อบรมสมาชิกพรรคคอมมิวนิสต์ด้วย ซึ่งไทยก็ตกเป็นเป้าหมายหนึ่งในการขยายลัทธิดังกล่าว<sup>1</sup>

ลัทธิคอมมิวนิสต์เริ่มเข้าสู่ประเทศไทยเมื่อประมาณปี 2470 ก่อนหน้านี้ แม้จะเคยมีกระแสความคิด "สังคมนิยม" เผยแพร่เข้ามาบ้าง แต่ก็ไม่เป็นสำเป็นอัน ลักษณะพิเศษที่สำคัญของการเผยแพร่ลัทธิคอมมิวนิสต์ในประเทศไทย คือ

ประการแรก เป็นการเผยแพร่มาจากทางตะวันออก ในขณะที่ประเทศอื่นในเอเชียตะวันออกเฉียงใต้ และเอเชียส่วนใหญ่ได้รับการเผยแพร่จากทางตะวันตก เช่น จีน ได้รับผลกระทบจากการปฏิวัติของรัสเซียโดยตรง อินโดนีเซียได้รับลัทธิคอมมิวนิสต์โดยผ่านทาง

จุฬาลงกรณ์มหาวิทยาลัย

---

1 สัมฤทธิ์ ศรีสวัสดิ์, ภาวะถดถอยของลัทธิคอมมิวนิสต์ (The Involution of Communism), 2533, หน้า 15

ประเทศแม่ โดยมีสมาชิกพรรคคอมมิวนิสต์เนเธอร์แลนด์เข้ามาเผยแพร่ (พรรคคอมมิวนิสต์อินโดนีเซียก่อตั้งเมื่อปี 2463) เวียดนามได้รับลัทธิคอมมิวนิสต์จากจีนและยุโรป ส่วนพรรคคอมมิวนิสต์อินเดียก่อตั้งเมื่อปี 2468 โดยสัมพันธ์กับพรรคคอมมิวนิสต์อังกฤษ ซึ่งเชื่อมกับพรรคคอมมิวนิสต์โซเวียตอีกต่อหนึ่ง

สำหรับประเทศไทย เนื่องจากไม่ได้ตกเป็นอาณานิคมของประเทศใด จึงไม่มีความสัมพันธ์กับสมาชิกพรรคคอมมิวนิสต์ในประเทศแม่โดยตรง แม้จะมีนักเรียนทุนหลวงสมัยรัชกาลที่ 7 ที่ไปศึกษาวิชาการต่างๆ ในยุโรป ระหว่างปี 2463-2472 ซึ่งบางคนมีโอกาสศึกษาลัทธิมาร์กซ์-เลนิน จากฝรั่งเศส เมื่อกลับมาไทยได้นำความรู้มาเผยแพร่ โดยได้จัดตั้งเป็นกลุ่มลัทธิมาร์กซ์-เลนิน ขึ้นตั้งแต่ปี 2472 แต่ก็เป็นการศึกษาเฉพาะในกลุ่มของตน ไม่ได้เผยแพร่สู่ประชาชนทั่วไป

ปี 2470 เป็นช่วงที่การปฏิวัติใหญ่ครั้งแรกในจีนพ่ายแพ้ สมาชิกส่วนหนึ่งของพรรคคอมมิวนิสต์จีน (พคจ.) ซึ่งได้ลี้ภัยออกนอกประเทศ และได้เข้ามาสู่ประเทศไทย ต่อมาเมื่อปี 2473 การต่อสู้ของประชาชนเวียดนามก็ได้พ่ายแพ้ต่อรัฐบาล นักปฏิวัติเวียดนามส่วนหนึ่งก็ได้หลบหนีเข้ามาเคลื่อนไหวในไทยด้วยเช่นเดียวกัน

ประการที่ 2 การเผยแพร่ลัทธิคอมมิวนิสต์ในไทยระยะแรกสุด จากตั้งอยู่ในกลุ่มบุตรหลานชาวจีนและเวียดนามเป็นส่วนใหญ่ การที่คนกลุ่มนี้รับลัทธิคอมมิวนิสต์ ไม่ได้เกิดจากผลการเคลื่อนไหวของกรรมกรหรือการเคลื่อนไหวของมวลชนภายในประเทศไทย หากเกิดจากผลกระทบของสถานการณ์ปฏิวัติในประเทศเดิมของตนมากกว่า ประกอบกับการตกเป็นเป้าหมายในการขยายลัทธิตามที่กล่าวมาแล้ว

จุดประสงค์ของกลุ่มต่างๆ ที่นำเอาลัทธิคอมมิวนิสต์เข้ามาเผยแพร่ในไทยระยะแรก มีลักษณะที่แตกต่างกัน โดยต่างแยกกันเคลื่อนไหวอย่างเป็นอิสระ ซึ่งอาจแยกได้ออกเป็น 4 กลุ่ม ดังนี้

1. สมาชิก พคจ. ที่สั้ภัยเข้ามาในไทย จะเคลื่อนไหวกไปตามการนำของสากลที่ 3 \* โดยมุ่งปลุกระดมชาวจีนในไทย ซึ่งส่วนใหญ่เป็นกรรมกร เพื่อให้รวมตัวกันต่อสู้กับพรรคก๊กมินตั๋ง
2. สมาชิกคอมมิวนิสต์เวียดนาม นำโดยนายโฮจิมินห์ ซึ่งเคลื่อนไหวกในภาคตะวันออกเฉียงเหนือของไทยเป็นส่วนใหญ่ มุ่งปลุกระดมชาวยุโรปในไทยให้ร่วมกันกอบกู้อิสรภาพของเวียดนามจากฝรั่งเศส
3. กลุ่มนักเรียนทุนหลวงของพระบาทสมเด็จพระปกเกล้าเจ้าอยู่หัว ซึ่งไปศึกษาวิชาการต่างๆ ในยุโรป และนำความรู้เกี่ยวกับลัทธิมาร์กซ์-เลนิน มาเผยแพร่ ส่วนใหญ่จะจำกัดอยู่ในกลุ่มนักศึกษา เพื่อให้นิยมลัทธิดังกล่าว
4. องค์การคอมมิวนิสต์สากลประจำประเทศไทย ซึ่งมาจัดตั้งสำนักงานในกรุงเทพฯ เมื่อปี 2475 พยายามที่จะสร้างสัมพันธ์กับทั้งสามกลุ่มแต่ไม่ได้ผลมากนัก

---

\* สากลที่ 3 (the third international) หรือโคมินเทอร์น จัดตั้งขึ้นโดยเลนิน เมื่อปี 2461 สำนักงานใหญ่อยู่ที่มอสโคว์ ถูกยกเลิกเมื่อปี 2486 วัตถุประสงค์เพื่อเผยแพร่ความคิดปฏิวัติไปยังทุกประเทศ ให้เกิดการปฏิวัติสังคมนิยมนานาชาติ ให้การสนับสนุนการปฏิวัติของกรรมมาชีพในประเทศต่างๆ โดยผ่านพรรคคอมมิวนิสต์ของประเทศนั้นๆ ดังนั้นพรรคคอมมิวนิสต์ต่างๆ จึงต้องอยู่ภายใต้การชี้นำของสากลที่ 3 ซึ่งมีพรรคคอมมิวนิสต์โซเวียตเป็นผู้นำ

### การก่อกำเนิดและประวัติของพรรคคอมมิวนิสต์แห่งประเทศไทย (พคท.)

ก่อนที่ พคท. จะก่อตั้งในประเทศไทย ได้ผ่านวิวัฒนาการและการต่อสู้มาเป็นเวลานานนับสิบปี โดยนับตั้งแต่สมาชิก พคจ. และพรรคคอมมิวนิสต์เวียดนามได้นำลัทธิคอมมิวนิสต์เข้ามาเผยแพร่ในประเทศไทยตั้งแต่ปี 2470 ซึ่งระยะแรกเป็นเพียงบุคคลกลุ่มเล็กๆ ส่วนใหญ่เป็นปัญญาชนคนจีน และดูวนในรูปของ "หน่วยศึกษาลัทธิมาร์กซ์-เลนิน" เพื่อแลกเปลี่ยนความคิดเห็นซึ่งกันและกัน ต่อมาได้ขยายแนวความคิดไปสู่ญาติมิตร กลุ่มคนจีนในไทย คนไทย และกลุ่มพลังต่างๆ ตามลำดับ โดยเฉพาะกรรมกรและนักศึกษา พื้นที่เคลื่อนไหวมีทั้งในเขตกรุงเทพฯ และต่างจังหวัด แต่ส่วนใหญ่จะอยู่ในเขตเมืองมากกว่าในชนบท

จำนวนผู้นิยมลัทธิมาร์กซ์-เลนิน ได้เพิ่มมากขึ้นเรื่อยๆ เนื่องจากการขยายแนวความคิดจากบุคคลสู่บุคคลเป็นไปอย่างต่อเนื่อง ในช่วงแรกนี้มีการจัดตั้งขบวนการต่อต้านญี่ปุ่นขึ้นอย่างลับๆ ทำให้มีผู้ที่เห็นด้วยเข้าร่วมกับขบวนการดังกล่าวจำนวนมาก ต่อมาได้มีการก่อตั้งพรรคคอมมิวนิสต์สยามขึ้นเมื่อปี 2473 มีสมาชิกประมาณ 200 คน และปรากฏการเคลื่อนไหวครั้งแรกเมื่อปี 2475 โดยได้ผลิตใบปลิวทั้งภาษาไทย จีน และอังกฤษ ออกแจกจ่ายในวันสำคัญต่างๆ เช่น วันกรรมกร 1 พฤษภาคม วันปฏิวัติรัสเซีย 7 พฤศจิกายน เป็นต้น เนื้อหาของใบปลิวส่วนใหญ่เป็นคำขวัญของคอมมิวนิสต์สากล อาทิ ชนชั้นกรรมาชีพจงสามัคคีกัน ฯลฯ มีการกล่าวสนับสนุนการเปลี่ยนแปลงการปกครองปี 2475 ซึ่งถือว่าเป็นการปฏิวัติประชาธิปไตยของชนชั้นกลาง และเรียกร้องให้นำรูปแบบการปกครองของโซเวียตมาใช้ รัฐบาลจึงได้ออก "พระราชบัญญัติว่าด้วยคอมมิวนิสต์ พ.ศ. 2476" ขึ้น (รายละเอียดในผนวก ก.) \* และได้ทำ

---

\* พระราชบัญญัติเกี่ยวกับคอมมิวนิสต์ ตราขึ้นครั้งแรกปี 2476 แก้ไขเพิ่มเติมปี 2478 และประกาศยกเลิกปี 2489 ประกาศใช้อีกครั้งหนึ่งเมื่อปี 2495 จากนั้นได้มีการแก้ไขเพิ่มเติมอีก 3 ครั้ง เมื่อปี 2512, 2519 และ 2522 ตามลำดับ

การปราบปรามพรรคคอมมิวนิสต์สยามอย่างจริงจัง กลุ่มคนจีนและคนญวนที่เคลื่อนไหวในระยะนั้น ถูกจับกุมเกือบทั้งหมด ทำให้พรรคคอมมิวนิสต์สยามต้องหยุดการเคลื่อนไหวไประยะหนึ่ง

ปี 2480 เกิดสงครามระหว่างจีน-ญี่ปุ่น ในประเทศจีน (เริ่ม 7 กรกฎาคม 2480) สมาชิกพรรคคอมมิวนิสต์สยามที่ยังหลงเหลืออยู่ได้เริ่มเคลื่อนไหวด้วยการรวบรวมเงิน และส่งคนไปประเทศจีนเพื่อต่อต้านญี่ปุ่น ซึ่งได้รับการตอบสนองจากกรรมกรจีนจำนวนมาก การเคลื่อนไหวได้ขยายตัวมากขึ้น โดยเฉพาะในช่วงสงครามโลก ครั้งที่ 2 ที่ญี่ปุ่นรุกรานประเทศไทยเมื่อ 8 ธันวาคม 2489 เป็นเงื่อนไขขบถกระดุมให้ประชาชนร่วมกันต่อต้าน ขณะเดียวกันก็ได้สอดแทรกการเผยแพร่ลัทธิเข้าไปสู่คนไทย ซึ่งได้ผลอย่างมาก เพราะในช่วงนั้นไม่มีผู้ใดสนใจการค้าเงิน งานในลักษณะเช่นนี้มากนัก คงมุ่งแต่เฉพาะการต่อต้านญี่ปุ่นเป็นหลัก ทำให้คอมมิวนิสต์สามารถเข้าไปวางรากฐานในกลุ่มกรรมกรและกลุ่มผู้รักชาติได้จำนวนมาก

ต่อมา แกนนำคอมมิวนิสต์ที่เคลื่อนไหวได้จัดประชุมที่กรุงเทพฯ เพื่อกำหนดนโยบาย และระเบียบต่างๆ เมื่อ 1 ธันวาคม 2485 แม้จะมีสมาชิกเข้าร่วมไม่กี่คน แต่ก็ถือว่าการประชุมสมัชชาผู้แทนพรรค ครั้งที่ 1 และได้ประกาศจัดตั้ง "พรรคคอมมิวนิสต์แห่งประเทศไทย (พคท.)" ขึ้น (จากคำแถลงการณ์ของ พคท. ครบรอบ 24 ปี แห่งการก่อตั้งพรรค เมื่อ 1 ธันวาคม 2509) หลังจากนั้น พคท. ได้ออกแถลงการณ์ ครั้งที่ 1 เป็นใบปลิวแผ่นเดียว เปิดเผยเกี่ยวกับการเปิดประชุมสมัชชา ครั้งที่ 1 ให้สมาชิกได้รับทราบ

เมื่อ 15 พฤษภาคม 2486 สากลที่ 3 ถูกยุบตามประกาศของสตาลิน หลังจากนั้น ได้เกิดการเปลี่ยนแปลงอย่างมากภายในพรรคคอมมิวนิสต์ทั่วโลก รวมทั้ง พคท. ด้วย พคท. ได้กำหนดคุณสมบัติใหม่ของผู้ที่จะเข้าเป็นสมาชิกพรรค โดยให้ผู้ที่มีสัญชาติไทยเท่านั้นจึงจะเป็นสมาชิกได้ ทำให้ผู้ที่มีสัญชาติจีนเข้าเป็นสมาชิกไม่ได้ จึงต้องเป็นสมาชิก พคจ. และเกิด พคจ. สาขาประเทศไทยขึ้น (ยุบเลิก ปี 2494)



ปี 2489 รัฐบาลของนายปรีดี พนมยงค์ ได้ประกาศยกเลิกพระราชบัญญัติว่าด้วยคอมมิวนิสต์ พ.ศ. 2476 เมื่อปี 2489 ทั้งนี้ เป็นไปตามเงื่อนไขของโซเวียต เพราะไทยต้องการเข้าเป็นสมาชิกสหประชาชาติ ซึ่งจำเป็นต้องได้รับเสียงสนับสนุนเอกฉันท์จากสมาชิกถาวรของคณะมนตรีความมั่นคง ซึ่งรวมทั้งโซเวียตด้วย และโซเวียตสัญญาว่าจะให้เสียงสนับสนุนหากรัฐบาลไทยประกาศว่า พคท. เป็นพรรคที่ถูกต้องตามกฎหมาย

เมื่อพระราชบัญญัติว่าด้วยคอมมิวนิสต์ พ.ศ. 2476 ถูกยกเลิก ก็ทำให้ พคท. เป็นพรรคการเมืองที่ถูกกฎหมาย แต่ไม่ได้มีการประกาศจัดตั้งอย่างเป็นทางการ ในช่วงนี้สมาชิกระดับสูงของ พคท. ไม่ได้เปิดเผยตัว มีเพียงบางคน อาทิ นายประเสริฐ ทรัพย์สุนทร ที่เปิดเผย การเคลื่อนไหวของ พคท. ส่วนใหญ่ยังปิดลับ มีการขยายอิทธิพลเข้าสู่ขบวนการกรรมกร โดยจัดตั้งให้เป็นองค์การบังหน้าเพื่อประโยชน์ในการเผยแพร่ลัทธิและปลุกระดม ยุยงให้ต่อต้านรัฐบาล ชักชวนให้เรียกร้องสิทธิประโยชน์จากนายจ้าง และสิทธิทางการเมืองจากรัฐบาล เช่น เสนอร่างพระราชบัญญัติคุ้มครองกรรมกร เป็นต้น นอกจากนี้ยังได้เรียกรับ และบังคับเก็บเงินจากสมาชิกส่งไปช่วยเหลือ พคจ. ด้วย

ขณะเดียวกัน พคท. ได้พยายามแทรกซึมเข้าไปในกลุ่มนักการเมืองฝ่ายซ้าย เพื่อดึงเข้าเป็นแนวร่วมของพรรคในการต่อสู้กับรัฐบาลในสภา แต่ไม่ประสบผลสำเร็จมากนัก พคท. จึงได้อาศัยเงื่อนไขแวดล้อมหลังสงครามที่สภาพเศรษฐกิจสังคมเสื่อมโทรมอย่างหนัก ประกอบกับการจู่โจมการบั้งหลวงที่เกิดขึ้นมาก ความขัดแย้งกันเองในคณะรัฐบาล และเสถียรภาพรัฐบาลที่อ่อนแอเป็นเครื่องมือในการขยายมวลชนไปสู่กรรมกร ชาวนา นักศึกษา บัญชาชน ทั้งในเมืองและชนบท เพื่อสร้างพื้นฐานของพรรค พร้อมกับการปรับปรุงพรรคให้เข้มแข็งด้วยการให้การศึกษ และแก้ไขความคิดของสมาชิกพรรคให้แจ่มชัดต่อการปฏิวัติ

ปี 2493 พคท. ได้กำหนดยุทธวิธีการค้าในวงการของพรรคที่สำคัญรวม 3 ประการคือ

1. การค้าในวงการต่อต้านประเทศมหาอำนาจจากฝ่ายเสรีนิยม โดยเฉพาะจักรวรรดินิยม ตลอดจนรัฐบาลไทย ซึ่งเป็นสมุนของจักรวรรดินิยมอเมริกาด้วย
2. สนับสนุนการรณรงค์สันติภาพของฝ่ายคอมมิวนิสต์ ซึ่งเรียกว่าสันติภาพของประชาชน หรือสันติภาพถาวร ตามนโยบายของสากลที่ 4 \* เพื่อประชาธิปไตยของประชาชน เพื่อสันติภาพถาวรของโลก
3. ช่วยเหลือและค้าในวงการสถาปนาระบอบประชาธิปไตยของประชาชน หรือประชาธิปไตยแบบใหม่ตามแบบอย่างของจีน ซึ่งถือเป็นประชาธิปไตยที่แท้จริง

หลังจากพัฒนายุทธวิธีดังกล่าวแล้ว พคท. พยายามเคลื่อนไหวเรื่องสันติภาพในประเทศไทยอย่างมาก โดยอาศัยนักศึกษาเป็นเครื่องมือในการเรียกร้องและเผยแพร่ ซึ่งทำให้ พคท. สามารถแทรกซึมเข้าไปในกลุ่มพลังมวลชนต่างๆ ได้พอสมควร เป็นการเข้าไปจัดตั้ง หรือชักนำ นักศึกษาในชมรม หรือองค์กรนักศึกษาต่างๆ ให้เคลื่อนไหวในลักษณะเป็นแนวร่วมของ พคท. การจัดตั้งองค์กรมวลชนในชนบทที่อยู่ในเขตอิทธิพล เป็นต้น อย่างไรก็ตาม ในช่วงนี้พรรคและสมาชิกส่วนใหญ่นิยม ประสพการณ์ในการปฏิบัติน้อย ระดับทฤษฎียังไม่สูงพอ การขยายมวลชน แม้จะสามารถแทรกซึมเข้าไปในกลุ่มพลังต่างๆ ได้ แต่จำนวนผู้ที่เข้าร่วมก็ยังถือว่าไม่มากนัก

## ศูนย์วิทยุทรัพยากร จุฬาลงกรณ์มหาวิทยาลัย

\* สากลที่ 4 (the fourth international) จัดตั้งขึ้นโดยทรอตสกี เมื่อปี 2477 เพื่อแข่งขันกับสากลที่ 3 ซึ่งทรอตสกีประมาณว่าเป็นเครื่องมือของสถาบัน ยุบเลิกเมื่อปี 2483 หลังจากที่ทรอตสกีถูกสังหาร แนวความคิดของทรอตสกีไม่นิยมมาใช้ความรุนแรงทางการเมือง ต้องการให้มีการปกครองแบบเสรีประชาธิปไตย ให้ประชาชนมีเสรีภาพทั้งทางร่างกายและจิตใจ ดังนั้น สากลที่ 4 จึงสนับสนุนการรณรงค์สันติภาพของฝ่ายคอมมิวนิสต์

จึงยังไม่ปรากฏการลุกขึ้นต่อสู้ด้วยอาวุธ แม้จะถูกรัฐบาลปราบปรามอย่างรุนแรงก็ตาม \* ทั้งนี้ เพราะความไม่พร้อมในหลายด้าน จึงจำเป็นต้องใช้ยุทธวิธีสันติ (peace tactics) ไปก่อน การเคลื่อนไหวในช่วงนี้จึงเป็นการปฏิบัติทางลับ เป็นส่วนใหญ่

ปี 2495 พคท. ได้เปิดการประชุมสมัชชาผู้แทนพรรค ครั้งที่ 2 เพื่อเลือกตั้งคณะกรรมการกลาง และกำหนดนโยบายของพรรคใหม่ในแนวทางที่จะให้พรรคได้อำนาจรัฐ ซึ่งได้มีมติให้เห็นหลักการขยายมวลชนในชนบท กำหนดสร้างฐานที่มั่น และสร้างเงื่อนไขในการต่อสู้ด้วยอาวุธ เพราะเห็นว่าเป็นหนทางเดียวเท่านั้นที่จะนำไปสู่ลัทธิสังคมนิยมในประเทศไทยได้ ซึ่งเป็นการนำเอาตัวแบบและประสบการณ์การปฏิวัติของ พคจ. มาใช้

จากมติดังกล่าว พคท. ยอมรับว่าชนชั้นกรรมาชีพเป็นผู้พิทักษ์การปฏิวัติ ส่วนชาวนาเป็นกำลังสำคัญสำหรับกองทัพปฏิวัติ จึงได้เรียกร้องให้สมาชิกระดับล่างของพรรคไปเคลื่อนไหวในส่วนภูมิภาค โดยเฉพาะในภาคตะวันออกเฉียงเหนือ เพื่อจัดตั้งกลุ่มชาวนาสำหรับการต่อสู้ด้วยอาวุธที่จะมีขึ้นต่อไป

หลังการประชุม พคท. ได้ประกาศนโยบายเกี่ยวกับการปฏิวัติประชาธิปไตยโดยแผนใหม่ และนโยบายเฉพาะหน้า 10 ประการ (รายละเอียดในภาคผนวก ข.) รวมทั้งได้กำหนดให้สร้างแนวร่วมกู้ชาติประชาธิปไตย และทำแนวร่วมกับกลุ่มพลังต่างๆ อย่างกว้างขวาง เห็นให้กำลังในชนบทเป็นพื้นฐาน กับให้เคลื่อนไหวต่อต้านสหรัฐอเมริกา ซึ่งถือเป็นแนวทางปฏิวัติโดยรวมของพรรค

\* การปราบปราม ผกค. ของรัฐบาลในอดีต ใช้มาตรการทางทหารดำเนินการอย่างรุนแรง โดยส่งกำลังทหารเข้ากดดันในพื้นที่ที่อิทธิพลของ ผกค. อย่างต่อเนื่อง และมีการใช้อาวุธหนัก รวมทั้งเครื่องบินยิงถล่มจุดที่ตั้งของ ผกค. ในครั้งนี้จึงทำให้ราษฎรบางส่วนที่อยู่ใกล้เสี่ยงได้รับผลกระทบและเกิดความไม่พอใจรัฐบาล



นับตั้งแต่ปี 2495 เป็นต้นมา พคท.ได้ส่งสมาชิกไปอบรมในลาว และเวียดนาม เพื่อเตรียมการต่อสู้ด้วยกำลังอาวุธ รวมทั้งได้ทำใบศึกษาวิชาการเมืองที่สถาบันมาร์กซ์-เลนิน กรุงปักกิ่งด้วย ในขณะที่เดียวกันภายในประเทศก็ได้มีการเคลื่อนไหวเพิ่มมากขึ้นเป็นลำดับ โดยเฉพาะในช่วงที่รัฐบาลให้สิทธิทางการเมืองแก่ประชาชน ซึ่งเป็นประโยชน์ต่อการทำงานแนวร่วม แต่หลังจากที่จอมพลสฤษดิ์ ธนะรัชต์ ทำการรัฐประหารเมื่อปี 2501 จอมพลสฤษดิ์ได้สั่งการให้ ยกเลิกกฎหมายพรรคการเมือง และให้บังคับใช้กฎหมายคอมมิวนิสต์อย่างเฉียบขาด เพราะ เห็นว่าคอมมิวนิสต์เป็นภัยต่อความมั่นคงของชาติ จึงได้ให้ทำการกวาดล้างจับกุมสมาชิก พคท. นักการเมืองฝ่ายซ้าย และปัญญาชนจำนวนมากในข้อหาที่มีการกระทำความผิดเป็นคอมมิวนิสต์ ในจำนวน นี้ เช่น จิตร ภูมิศักดิ์ เปลื้อง วรพรศรี อิศรา อนันตกุล เป็นต้น 2

เพื่อความปลอดภัย พคท.จึงได้ส่งสมาชิกพรรคไปยังต่างจังหวัด ทำให้งานมวลชนใน ชนบทของ พคท.ขยายตัวอย่างรวดเร็ว โดยเฉพาะในภาคตะวันออกเฉียงเหนือประสบผลสำเร็จ สามารถขยายงานและจัดตั้งมวลชนได้จำนวนมาก ส่วนในเมืองก็พยายามแทรกซึมอย่างระมัด ระวังในกลุ่มกรรมกร นักศึกษา และกลุ่มชาวจีน เท่าที่โอกาสจะอำนวยให้ ในช่วงนี้ พคท.ได้มี การเคลื่อนไหวประสานกันระหว่างชนบทกับเมือง โดยใช้ยุทธศาสตร์ "ชนบทล้อมเมือง" และ ยินยอมที่จะทำการปฏิวัติด้วยกำลังอาวุธเช่นเดียวกับจีน

ปี 2504 พคท.ได้จัดประชุมสมัชชาฯ ครั้งที่ 3 ซึ่งในการเลือกตั้งคณะกรรมการ กลางครั้งนี้มีจำนวน 26 คน ปรากฏว่ามีผู้ปฏิบัติงานที่เป็นคนไทยได้รับเลือกหลายคน แต่อาจ การตัดสินใจในพรรคก็ยังอยู่ที่สมาชิกระดับนาที่เป็นคนจีนเป็นส่วนใหญ่ หลังการประชุม พคท.

จุฬาลงกรณ์มหาวิทยาลัย

2 ลีชิต ฮีรเวคิน, วิวัฒนาการการเมืองระหว่างประเทศ ฉบับพิมพ์ครั้งที่ 2, สำนักพิมพ์มหาวิทยาลัยธรรมศาสตร์, 2533, หน้า 157

มีมติยอมรับนโยบายการปฏิวัติด้วยกำลังอาวุธอย่างเป็นทางการ รวมทั้งให้จัดตั้งสาขาคณะกรรมการกลางประจำภาคต่างๆ เพื่อเป็นตัวแทนของคณะกรรมการกลางไปรับผิดชอบงานในองค์กรจัดตั้งของแต่ละภาคต่อไป

เนื่องจากในช่วงนั้นรัฐบาลจอมพลสฤษดิ์ ธนะรัชต์ ได้ใช้นโยบายปราบปราม ผกค. อย่างรุนแรงโดยขาดการจำแนกที่ตีพอ ประกอบกับความยากจนของประชาชน ทำให้เกิดเงื่อนไขสงครามที่เรียกว่า "คับแค้นทางจิตใจ ยากไร้ทางวัตถุ" ผลักดันให้ประชาชน โดยเฉพาะในชนบทเข้าร่วมกับ ผกค. มากขึ้น กำลังของ ผกค. จึงเพิ่มจำนวนขึ้นอย่างรวดเร็ว พร้อมกับขบวนการและองค์กรจัดตั้งของพรรคก็เพิ่มขึ้นด้วย ที่สำคัญคือ มีการจัดตั้งสถานีวิทยุเสียงประชาชนแห่งประเทศไทย (ว.สปท.) ที่เวียดนาม เมื่อปี 2505 (ปี 2510 ย้ายไปเมืองคุนหมิง สาธารณรัฐประชาชนจีน และยุบเลิกเมื่อปี 2522) ซึ่งเป็นกระบอกเสียงสำคัญในการโฆษณาชวนเชื่อของ ผกค. และมีการจัดตั้งฐานที่มั่นในพื้นที่ป่าเขาหลายแห่ง

การต่อสู้ด้วยกำลังอาวุธระหว่างเจ้าหน้าที่กับ ผกค. บรากรุดครั้งแรกที่หมู่บ้านเกบัว อำเภอร่อนนเรศวร จังหวัดนครพนม เมื่อ 7 สิงหาคม 2508 หลังจากนั้นการปะทะและการก่อการร้ายของ ผกค. ก็มีปริมาณและความรุนแรงเพิ่มมากขึ้นเป็นลำดับ ยิ่งรัฐบาลทำการปราบปรามที่ยิ่งทำให้ประชาชนเข้าร่วมกับ ผกค. มากขึ้น เพราะการปราบปรามในสมัยนั้นมีลักษณะสร้างเงื่อนไขสงครามค่อนข้างสูง เมื่อ ผกค. มีกำลังมาก ก็ได้ทำการจัดตั้งกองทัพปลดแอกประชาชนแห่งประเทศไทย (ทปท.) ขึ้นเมื่อ 1 มกราคม 2512 เพื่อเป็นกำลังหลักในการปฏิวัติ ซึ่งส่งผลให้สถานการณ์การก่อการร้ายมีความรุนแรงเพิ่มขึ้นอีก

นอกจากงานด้านการทหารที่พัฒนาก้าวหน้ามากขึ้นแล้ว งานแนวร่วมของ ผกค. ก็ขยายตัวอย่างรวดเร็ว โดยเฉพาะหลังเหตุการณ์ 14 ตุลาคม 2516 ซึ่งเป็นช่วงที่ประเทศเป็นประชาธิปไตย มีการเผยแพร่ลัทธิมาร์กซ์-เลนิน และทฤษฎีปฏิวัติรูปแบบต่างๆ อย่างกว้างขวาง ทำให้แนวความคิดสังคมนิยมหรือคอมมิวนิสต์ได้รับการยอมรับเป็นอย่างมากในหมู่ประชาชนโดยทั่วไป โดยเฉพาะในกลุ่มนักศึกษา บัณฑิตชน งานแนวร่วมของ ผกค. พัฒนาไปอย่างรวดเร็ว

ลักษณะการต่อสู้ของ พคท. ในช่วงนี้จะเป็นแบบ "ป่าประสานเมือง" \* โดยตลอด

ปี 2518 คอมมิวนิสต์ยึดครองอินโดจีน ทำให้ พคท. ได้รับการสนับสนุนจากภายนอก ประเทศ โดยเฉพาะจากจีนมากขึ้น เพราะหวังว่าไทยจะเป็นประเทศต่อไปที่จะเป็นคอมมิวนิสต์ ตามทฤษฎีโดมิโน และเมื่อเกิดเหตุการณ์ 6 ตุลาคม 2519 ซึ่งผลักดันให้นักศึกษา ปัญญาชนกว่า 3,000 คน ต้องหลบหนีเข้าป่าร่วมกับ พคท. ส่งผลให้ พคท. มีความเข้มแข็งขึ้นอย่างรวดเร็ว ความหวังที่ พคท. จะปฏิวัติประเทศไทยได้สำเร็จมีความชัดเจนขึ้น ภายในพรรคมีความศึกษาคึกและ เต็มไปด้วยบรรยากาศแห่งความหวัง ช่วงนี้ พคท. ได้ออกเอกสาร นโยบายเฉพาะหน้า 10 ประการ เพื่อเป็นแนวทางปฏิบัติของพรรค (รายละเอียดในผนวก ข.) และต่อมาได้จัดตั้งคณะกรรมการประสานงานกำลังรักชาติรักประชาธิปไตย (กบ.ชป.) ขึ้นเมื่อปี 2520 ซึ่งเป็นการ พัฒนาองค์กรแนวร่วมไปอีกก้าวหนึ่ง

---

\* ป่าประสานเมือง เป็นยุทธวิธีการเคลื่อนไหวของ พคท. ที่พยายามประสานการ ต่อสู้ด้วยอาวุธในป่าเข้ากับการต่อสู้ในเมือง โดยทั้งสองส่วนจะต้องเกื้อหนุนและสอดคล้องกัน เช่น ในขณะที่ พคท. พยายามผลักดันให้เกิดการเรียกร้องของมวลชนในเมืองมากขึ้น ในป่าก็ให้ เพิ่มการปฏิบัติการทางทหาร เพื่อให้ประชาชนเห็นว่าเกิดความรุนแรง รัฐบาลไม่มีประสิทธิภาพ ไม่สามารถควบคุมสถานการณ์ได้ เป็นต้น

พคท. มีความเข้มแข็งถึงจุดสูงสุดเมื่อปี 2521 ทั้งนี้ เพราะเงื่อนไขบริบท \* ทั้งภายในประเทศและต่างประเทศเอื้ออำนวย ประเมินกันว่าในปีที่ พคท. มีกำลังอาวุธถึงประมาณ 14,000 คน ทั้งยังมีแนวร่วมและมวลชนให้การสนับสนุนอีกหลายหมื่นคน ฐานที่มั่นและเขตงานต่างๆ ของ พคท. ในพื้นที่ป่าเขาได้กระจายอยู่ทั่วประเทศ การเคลื่อนไหวและการก่อการร้ายของ ผกค. อยู่ในระดับที่ค่อนข้างสูง แต่ในปี 2521 พคท. ได้ปฏิเสธความช่วยเหลือด้านกำลังจากเวียดนามที่จะเข้ามาช่วยปฏิวัติประเทศไทย ในที่สุดเวียดนามก็ได้ตัดความสัมพันธ์กับ พคท. เป็นผลให้ความช่วยเหลือต่างๆ ที่ พคท. เคยได้รับจากจีนผ่านทางประเทศอินโดจีนถูกตัดขาด

\* คอมมิวนิสต์จะทำการปฏิวัติได้ จำเป็นต้องมีมวลชนสนับสนุน เครื่องมือที่สำคัญในการชักนำมวลชนให้สนับสนุนคือเงื่อนไขบริบท ซึ่งมีทั้งเงื่อนไขที่เกิดขึ้นเอง และเงื่อนไขที่สร้างขึ้น เงื่อนไขบริบทอาจจำแนกออกได้ดังนี้

- 1) เงื่อนไขประชาชาติ เป็นเงื่อนไขที่นำไปสู่ความขัดแย้งระหว่างชาติหรือระหว่างพันธมิตร ซึ่งอาจขยายผลเป็นสงครามประชาชาติได้ เช่น เงื่อนไขเอกราช ผลประโยชน์แห่งชาติ ฯลฯ
- 2) เงื่อนไขประชาธิปไตย ประเทศที่ปกครองด้วยระบอบเผด็จการ มีการใช้อิทธิพล อำนาจมืด ระบบผูกขาด และมีการคอร์รัปชัน คอมมิวนิสต์จะใช้เป็นเงื่อนไขเรียกร้องให้ประชาชนร่วมกันต่อต้านรัฐบาล
- 3) เงื่อนไขอื่นๆ ที่เปิดให้ เช่น ความยากจน การไม่ได้รับความเป็นธรรม ความขัดแย้งทางศาสนา ขนบธรรมเนียมประเพณี เชื้อชาติ ฯลฯ สิ่งเหล่านี้ คอมมิวนิสต์จะพยายามแสวงประโยชน์ขยายความขัดแย้งให้กว้างขวางมากขึ้น จนนำไปสู่เงื่อนไขประชาชาติและประชาธิปไตย ซึ่งเป็นเงื่อนไขพื้นฐานของการปฏิวัติ

ขณะเดียวกันภายใน พคท. ก็ได้เกิดความขัดแย้งทางความคิดอย่างรุนแรง ระหว่างกลุ่มก้าวหน้า กับกลุ่มอนุรักษ์ที่กุมอำนาจในพรรค

ตั้งนับตั้งแต่ปี 2522 สภาพของ พคท. ก็เริ่มตกต่ำลง โดยต้องเผชิญกับความยากลำบากมากขึ้น เพราะการถูกตัดความช่วยเหลือดังกล่าว ประกอบกับความขัดแย้งภายในพรรค ทำให้กลุ่มที่ไม่เห็นด้วยกับแนวทางการปฏิวัติของ พคท. โดยเฉพาะกลุ่มนักศึกษาปัญญาชน ได้ทยอยออกมอบตัวเป็นลำดับ เฉพาะอย่างยิ่งหลังจากที่รัฐบาลประกาศนิรโทษกรรมนักศึกษาปัญญาชนที่เข้าร่วมกับ พคท. หลังเหตุการณ์ 6 ตุลา 2519 เมื่อปี 2521 และการประกาศใช้ นโยบาย 66/2523 เรื่องนโยบายการต่อสู้เพื่อเอาชนะคอมมิวนิสต์ ที่ใช้การเมืองนำการทหาร (รายละเอียดในผนวก ค.) ซึ่งทำให้นักศึกษา ปัญญาชน และผู้ปฏิบัติงานของ พคท. ออกมอบตัวจำนวนมาก นอกจากนั้นหลังจากที่ นโยบาย 66/2523 ได้ผลดีในทางปฏิบัติระยะหนึ่งแล้ว รัฐบาลได้ให้ประกาศใช้คำสั่งสำนักนายกรัฐมนตรี ที่ 65/2525 เรื่อง แผนรุกทางการเมือง (รายละเอียดในผนวก ง.) ทำให้ พคท. ต้องประสบกับความยากลำบากมากขึ้น

แรงกดดันภายในพรรคมีความรุนแรงมากขึ้น จนในที่สุด พคท. ต้องแก้ปัญหาด้วยการเปิดประชุมสมัชชาฯ ครั้งที่ 4 ขึ้นเมื่อปี 2525 แต่ผลการประชุมกลับทำให้เกิดความขัดแย้งภายในพรรคขยายมากขึ้นอีก ก่อให้เกิด "วิกฤตศรัทธา" อย่างรุนแรง เนื่องจากมติที่ประชุมไม่ได้เปลี่ยนแปลงแนวทางการปฏิวัติที่เด่นชัด โดยยังถือการต่อสู้ด้วยอาวุธในชนบทเป็นฐานเช่นเดียวกับการปฏิวัติของ พคจ. จากจุดนี้เองทำให้เกิดกลุ่มที่ไม่เห็นด้วยกับแนวทางของพรรค รวมทั้งผู้ที่ทนสภาพความยากลำบากไม่ไหว หรือเกิดความเบื่อหน่ายต่อการปฏิวัติต่างพากันออกมอบตัว ที่สำคัญคือมีการออกมอบตัวทั้งเขตงานที่เรียกว่า "กลุ่มผู้ร่วมพัฒนาชาติไทย" ต่อเนื่องกันหลายกลุ่ม นับตั้งแต่ 1 ธันวาคม 2525 เป็นต้นมา

ผลจากการออกมอบตัวของ ผคค. จำนวนมาก ทำให้ พคท. มีสภาพที่ตกต่ำลงอย่างรวดเร็ว ยอดกำลังติดอาวุธของ ผคค. ลดลงเป็นลำดับ จากตัวเลขที่ประเมินของหน่วยราชการที่เกี่ยวข้องพบว่ากำลัง ผคค. ที่เคยมีสูงสุดเมื่อปี 2521 ประมาณ 14,000 คน ปี 2534 ลดลงเหลือเพียงประมาณ 200 คน และนับจากปี 2535 คาดว่ากำลังติดอาวุธของ พคท. น่าจะ

สลายตัวไปเป็นมวลชนธรรมดาหมดแล้ว หรือหากจะมีหลงเหลืออยู่บ้างที่ไม่มอตัว ก็คาดว่าไม่เกิน 100 คน ทั่วประเทศ ซึ่งลดลงจากยอดจำนวนสูงสุดถึงกว่าร้อยละ 99

นอกจาก พท. ต้องสูญเสียกำลังไปเป็นส่วนใหญ่แล้ว ยังต้องสูญเสียแนวร่วมไปเกือบทั้งหมดด้วยเช่นเดียวกัน เพราะต่างเห็นว่าแนวทางของ พท. ไม่สามารถปฏิวัติประเทศไทยได้สำเร็จ จึงหมดหวังต่อการปฏิวัติ และยุติการเข้าร่วมหรือการให้ความช่วยเหลือต่อ พท. โดยสิ้นเชิง และบางคนเมื่อถอนตัวจาก พท. แล้ว ยังได้นำสิ่งที่เห็นว่าไม่ถูกต้องของ พท. มาเปิดเผยต่อสาธารณชน ยิ่งทำให้ พท. มีสภาพที่ตกต่ำลงไปอีก จนยากที่จะแก้ไขได้ ซึ่งสภาพดังกล่าวได้ดำรงอยู่จนถึงปัจจุบัน

กล่าวโดยสรุปแล้วจะเห็นได้ว่า การแพร่ขยายของลัทธิคอมมิวนิสต์ และการกำเนิดของ พท. ในประเทศไทย ระยะเริ่มต้นมาจากอิทธิพลของพรรคคอมมิวนิสต์ต่างชาติ แล้วมาผสมผสานกับปัจจัยภายในประเทศทั้งด้านการเมือง เศรษฐกิจ และสังคม ที่เป็นเงื่อนไข\* ทำให้ประชาชนไม่พอใจรัฐบาล เช่น การปกครองที่เป็นเผด็จการของรัฐบาล การปราบปรามและจับกุมประชาชนอย่างขาดการจำแนกที่ผิด การขยายตัวของการทุจริตคอร์รัปชั่น ความยากจน และการไม่ได้รับความเป็นธรรม การไร้หลักประกันทางสังคม ฯลฯ

สิ่งเหล่านี้ล้วนเป็นเงื่อนไขต่อการขยายมวลชนของ พท. ทำให้ พท. ขยายบทบาทได้อย่างรวดเร็วจนเกือบจะสามารถปฏิวัติประเทศไทยได้สำเร็จ แต่ภายหลังจากที่รัฐบาลได้ปรับนโยบายการป้องกันและปราบปรามคอมมิวนิสต์ใหม่ โดยใช้การเมืองนำการทหารภายใต้นโยบาย 66/2523 ขณะเดียวกันก็ได้มีการพัฒนาทางการเมือง เศรษฐกิจ และสังคมไปพร้อมกันด้วย ทำให้เงื่อนไขสงครามลดลงมาก เป็นเหตุให้ พท. เริ่มมีสภาพที่ตกต่ำลงเป็นลำดับ เพราะไม่สามารถรักษากำลังที่มีอยู่ไว้ได้ พร้อมกับแนวร่วมก็ได้ถอยตัวออกห่าง ลักษณะเช่นนี้ได้ดำรงอยู่เป็นระยะเวลากว่า 10 ปี ทำให้ พท. อยู่ในสภาวะที่อ่อนแอจนเกือบจะใกล้สูญสลายในปัจจุบัน

---

\* เงื่อนไข ในที่นี้ หมายถึง เหตุการณ์ หรือสิ่งที่เกิดขึ้นอันเป็นผลทำให้เกิดการเปลี่ยนแปลงทางความคิดของประชาชน หรือเป็นปัจจัยเกื้อหนุนต่อการขยายมวลชนของ พท.



### โครงสร้างการจัดตั้งของ พคท.

จากระเบียบการพคท.ปี 2504 พคท.ได้กำหนดการจัดตั้ง (ดูความหมายในบทที่ 1 หน้า 11) ตามระบบ "ประชาธิปไตยรวมศูนย์" โดยแบ่งโครงสร้างการจัดตั้งออกเป็นระดับคือ สมาชิกผู้แทนทั่วประเทศ คณะกรรมการกลาง กรรมการเมือง สำนักเลขาธิการ สาขาคณะกรรมการกลางประจำภาค และองค์การจัดตั้งระดับจังหวัดลงไปจนถึงระดับหมู่บ้าน

สมาชิกผู้แทนทั่วประเทศ เป็นองค์กรนำสูงสุด มีอำนาจหน้าที่กำหนดนโยบาย เข้มมุ่ง และแก้ไขระเบียบการของพรรค การเลือกตั้งคณะกรรมการกลางชุดใหม่ ตามระเบียบจะมีการประชุมทุก 5 ปี แต่ในทางปฏิบัติปรากฏว่ามีการประชุมประมาณ 10-20 ปี ต่อครั้ง กล่าวคือ ครั้งที่ 1 ปี 2485 ครั้งที่ 2 ปี 2495 (ห่างจากครั้งที่ 1 ประมาณ 10 ปี) ครั้งที่ 3 ปี 2504 (ห่างจากครั้งที่ 2 ประมาณ 9 ปี) และครั้งที่ 4 ปี 2525 (ห่างจากครั้งที่ 3 ประมาณ 21 ปี) สาเหตุเพราะความไม่พร้อมด้านต่างๆ ซึ่งจากการที่ พคท.มีการประชุมสมาชิก เป็นระยะเวลาห่างกันเช่นนี้ จึงทำให้การปรับเปลี่ยนนโยบายของพรรคไม่ทันกับเหตุการณ์ที่เปลี่ยนแปลงไป เป็นเหตุให้ พคท.ล่าหลังต่อสถานการณ์ โดยเฉพาะในระยะหลัง ซึ่งเป็นประเด็นที่ พคท.ถูกโจมตีจากฝ่ายก้าวหน้าภายในพรรคอย่างมาก

คณะกรรมการกลาง (หลังการประชุมสมาชิก ครั้งที่ 4 เรียกว่า คณะกรรมการบริหารกลาง มีจำนวนทั้งสิ้น 35 คน ในจำนวนนี้เป็นกรรมการบริหารกลางสำรอง 10 คน) เป็นองค์กรนำที่รองลงมาจากสมาชิก ท้าหน้าที่ดังนี้

1. ขึ้นงานทั้งหมดของพรรค โดยปฏิบัติตามมติของสมาชิก
2. เป็นผู้แทนพรรคในการเชื่อมความสัมพันธ์กับพรรคการเมืองและองค์การ สมาคม อื่นๆ
3. จัดตั้งองค์การต่างๆ และนำการเคลื่อนไหวขององค์การเหล่านั้น
4. เลือกตั้งคณะกรรมการกรรมการเมือง กรรมการสำนักเลขาธิการ
5. เรียกประชุมผู้แทนกรรมการพรรคท้องถิ่นต่างๆ และกำหนดจำนวนผู้แทนพรรคที่เข้าประชุมสมาชิก

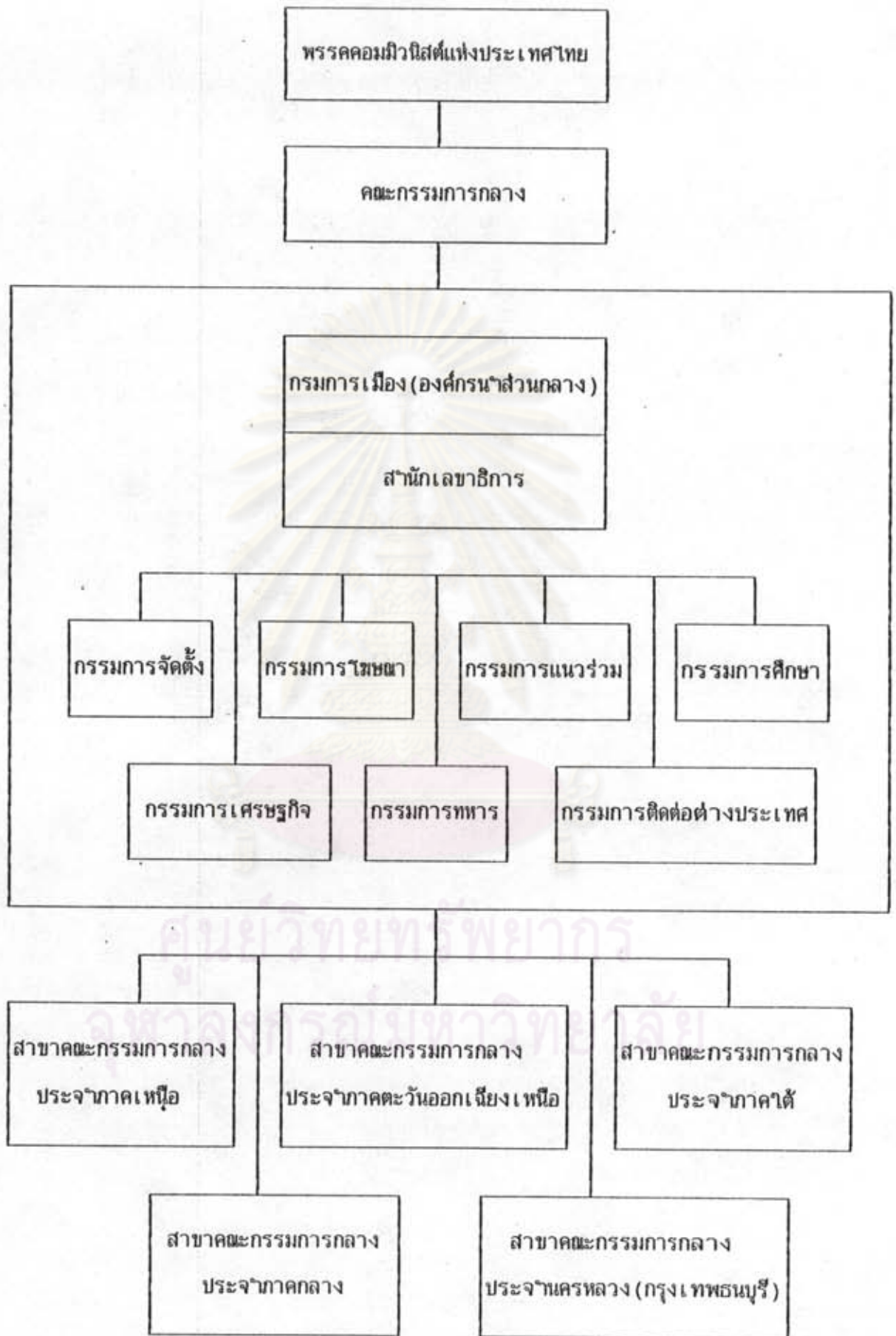
คณะกรรมการกรรมการเมือง (หลังการประชุมสมัชชาฯ ครั้งที่ 4 เรียกว่า คณะกรรมการการเมือง มีจำนวน 7 คน) เป็นองค์กรรณำส่วนกลางของพรรค มีหน้าที่ควบคุมและกำกับดูแลงานทั้งปวงตามที่คณะกรรมการกลางกำหนด เนื่องจากกรรมการกรรมการเมืองต้องแยกย้ายไปปฏิบัติงานด้านต่างๆ ดังนั้นพรรคจึงได้ตั้งกรรมการประจำกรรมการเมืองชุดหนึ่ง (3 คน ประกอบด้วยเลขาธิการใหญ่ และกรรมการกรรมการเมือง 2 คน) ที่เรียกว่า "ศูนย์การนำ" หน้าที่ที่บริหารกิจการประจำวันทั้งหมดของพรรค ศูนย์การนำ พคท. จะเคลื่อนไหวนานที่ต่างๆ โดยพิจารณาพื้นที่ที่มีความปลอดภัยสูง เพราะเป็นองค์กรที่มีความสำคัญอย่างมาก เท่าที่ปรากฏเคยอยู่ทั้งในภาคตะวันออกเฉียงเหนือ ภาคเหนือ และภาคใต้

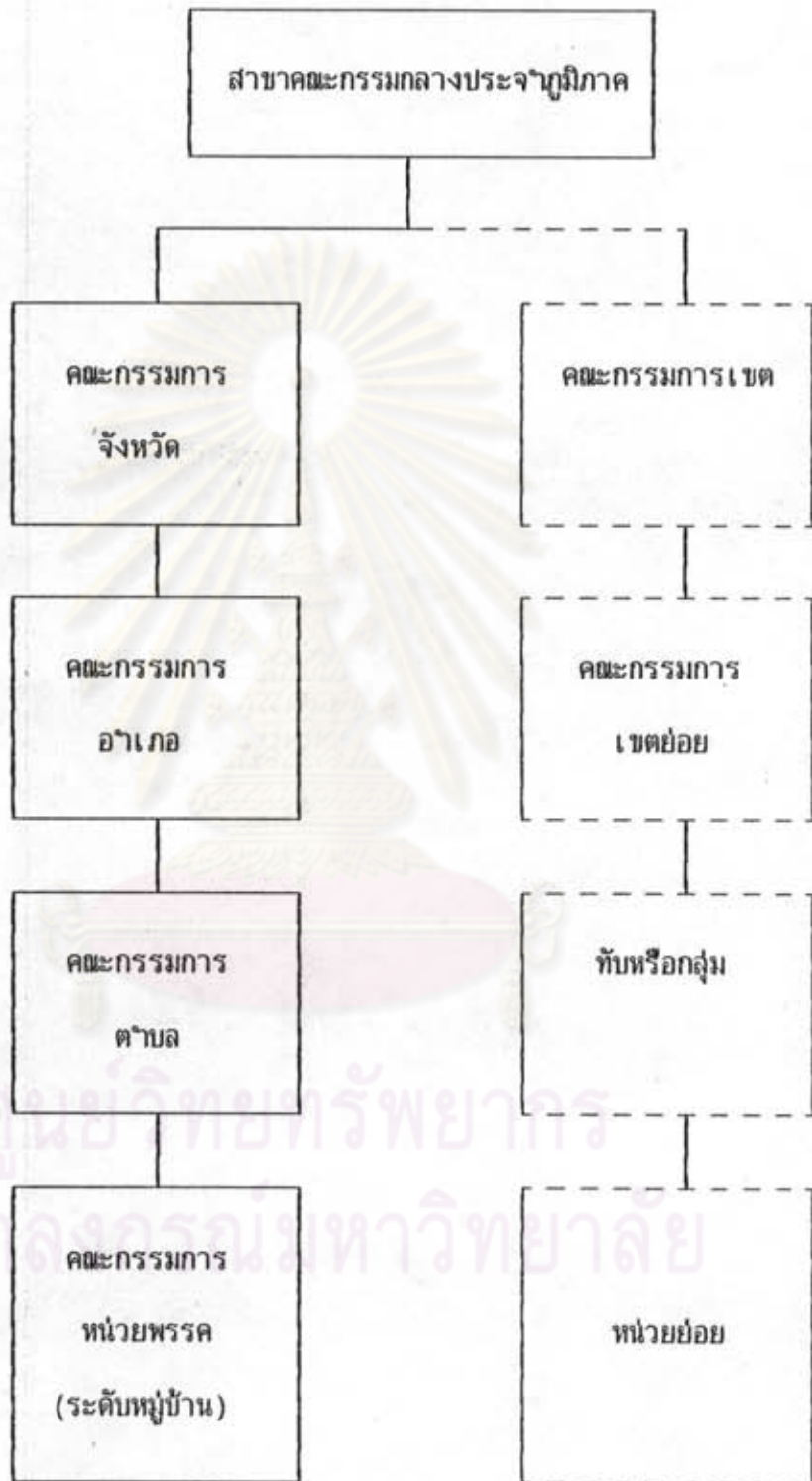
สำนักเลขาธิการ มีหน้าที่จัดการงานประจำวันของงานส่วนกลางตามมติของกรรมการเมือง กรรมการสำนักเลขาธิการ เลือกตั้งมาจากการประชุมเต็มคณะของกรรมการเมือง ผู้ได้รับเลือกตั้งเป็นเลขาธิการใหญ่ของพรรคจะถือว่าเป็นผู้มีอำนาจสูงสุดในพรรค เช่นเดียวกับการจัดตั้งของพรรคคอมมิวนิสต์ประเทศต่างๆ ทั่วไป

สำนักเลขาธิการ พคท. ได้แบ่งความรับผิดชอบออกเป็นฝ่ายต่างๆ เพื่อจัดการงานประจำวันของพรรคตามมติกรรมการกรรมการเมือง เช่น ฝ่ายการเมือง ฝ่ายการทหาร ฝ่ายจัดตั้ง ฝ่ายโฆษณา ฝ่ายเศรษฐกิจ ฝ่ายแนวร่วม ฝ่ายต่างประเทศ เป็นต้น

ส่วนองค์กรรณำในชั้นที่รองลงไปได้จัดตั้งสาขาคณะกรรมการกลางประจำภูมิภาค ซึ่งทำหน้าที่เป็นองค์กรรณำของคณะกรรมการระดับภาค จากนั้นจะเป็นระดับจังหวัด อำเภอ ตำบล และคณะกรรมการหน่วยพรรค (เป็นองค์กรรณำมวลชน ประกอบด้วย สมาชิกสมบูรณอย่างน้อย 3 คน และมีฐานะอย่างต่ำอยู่ในระดับคณะกรรมการหมู่บ้านหรือเทียบเท่า) ซึ่งอยู่ภายในภูมิภาคนั้นๆ ตามลำดับ แต่ถ้การจ้ดตั้งในภูมิภาคใด หรือพื้นที่ใดยังไม่กว้างพอ รูปขององค์กรรณำภายาได้สาขาคณะกรรมการกลางประจำภูมิภาค ก็จะเป็นไปในรูปของคณะกรรมการเขต คณะกรรมการเขตย่อย ทั้บหรือกลุ่ม และหน่วยย่อย ตามลำดับ







โครงสร้างการจัดตั้งของ พคท. ดังกล่าวข้างต้น เป็นโครงสร้างที่กำหนดขึ้นเพื่อให้การดำเนินงานของพรรคเป็นไปอย่างมีประสิทธิภาพ โดยมีการแบ่งแยกหน้าที่ และจัดวางสายการบังคับบัญชาตามลำดับชั้นไว้อย่างเป็นระบบ ทั้งในส่วนภูมิภาคและส่วนกลาง ซึ่งในทางหลักการนี้มีลักษณะคล้ายคลึงกับพรรคการเมืองทั่วไป แตกต่างกันที่ว่า พคท. มีการจัดตั้งกองกำลังอาวุธ และมีนโยบายในการที่จะให้ได้อำนาจรัฐด้วยวิธีรุนแรงโดยการปฏิวัติ ไม่ใช่เป็นการต่อสู้ในแนวทางสันติ

ระยะแรกๆ ที่เริ่มมีการก่อตั้งพรรคใหม่ๆ (ปี 2485) สมาชิกพรรคมีไม่มากนัก แม้จะมีการกำหนดโครงสร้างการจัดตั้งของพรรค และมีการเลือกตั้งเลขาธิการพรรค แต่ก็ยังเป็นเพียงโครงสร้างการจัดตั้งขนาดเล็ก หรือเป็นเพียงรูปแบบเท่านั้น เพราะในทางปฏิบัติจริง พคท. มีผู้ปฏิบัติงานอยู่ไม่มากนักและยังไม่ได้ขยายบทบาทของพรรคไปยังต่างจังหวัด โครงสร้างการจัดตั้งในส่วนภูมิภาคจึงไม่มี มีเฉพาะในส่วนกลางเท่านั้น เพราะการเคลื่อนไหวส่วนใหญ่อยู่ในกรุงเทพฯ

สภาพเช่นนี้ได้ดำเนินไปจนถึงปี 2495 ซึ่งที่ประชุม สมัชชาฯ ครั้งที่ 2 ของพรรคได้มีมติให้เน้นหนักการขยายมวลชนในชนบท กำหนดให้สร้างฐานที่มั่น และสร้างเงื่อนไขในการต่อสู้ด้วยอาวุธ พร้อมกับเรียกร้องให้สมาชิกระดับสูงของพรรคไปเคลื่อนไหวในส่วนภูมิภาค ทำให้โครงสร้างการจัดตั้งในส่วนภูมิภาคของพรรคเริ่มมีลักษณะที่เป็นรูปธรรม และมีผลในทางปฏิบัติมากขึ้น แต่ก็เป็นแค่การเคลื่อนไหวเฉพาะกลุ่มเล็กๆ ในพื้นที่ที่มีเงื่อนไขที่พอจะเคลื่อนไหวหรือขยายงานได้เท่านั้น โดยเริ่มในภาคตะวันออกเฉียงเหนือก่อน จากนั้นจึงได้ขยายไปยังภาคอื่นๆ ต่อไป

ครั้นมาถึงปี 2504 ซึ่งที่ประชุมสมัชชาฯ ครั้งที่ 3 ของ พคท. ได้มีมติยอมรับนโยบายการปฏิวัติด้วยกำลังอาวุธอย่างเป็นทางการ รวมทั้งให้จัดตั้งสาขาคณะกรรมการกลางประจำภาคต่างๆ เพื่อเป็นตัวแทนของคณะกรรมการกลางไปรับผิดชอบงานในองค์การจัดตั้งของแต่ละภาคต่อไป จึงทำให้โครงสร้างการจัดตั้งของ พคท. เป็นไปอย่างเต็มรูปแบบ และมีผลในทางปฏิบัติอย่างจริงจัง เพราะในช่วงนั้น พคท. เริ่มมีกำลังและบทบาทมากขึ้น

อย่างไรก็ดี เนื่องจาก พคท. เป็นพรรคการเมืองที่ผิดกฎหมาย และเป็นเป้าหมายสำคัญในการปราบปรามของรัฐบาลมาโดยตลอด ดังนั้น การดำเนินการและการเคลื่อนไหวของพรรคจึงต้องมีการปิดลับค่อนข้างมาก โดยเฉพาะสถานที่ตั้งขององค์กรพรรค และที่อยู่ของสมาชิกระดับสูงของพรรค เพราะหากถูกเปิดเผยออกไป โอกาสที่จะถูกเจ้าหน้าที่ทำลาย หรือจับกุมมีความเป็นไปได้มาก ดังนั้น องค์กรของพรรค โดยเฉพาะองค์กรในระดับสูงจึงจำเป็นต้องตั้งอยู่ในพื้นที่ที่มีความปลอดภัยสูง

ที่ผ่านมาองค์กรของ พคท. ไม่ได้มีรูปแบบเช่นเดียวกับองค์กรของพรรคการเมืองทั่วไป ซึ่งส่วนใหญ่ตั้งอยู่ในเมือง แต่ พคท. ต้องอยู่ในสถานการณ์ผู้รับโดยตลอด องค์กรจัดตั้งของพรรคจึงต้องปิดลับ และมักอยู่ในฐานที่มั่นในป่าหรือในเขตพื้นที่ราบชนบทที่มีความปลอดภัย โดยเฉพาะองค์กรระดับสูง ลักษณะขององค์กร เช่น ศูนย์การนำ สำนักเลขานุการ หรือองค์กรระดับย่อยลงมา ก็เป็นเพียงฐานที่ตั้งหรือสถานที่ที่กำหนดไว้เป็นการชั่วคราว ไม่ใช่ลักษณะถาวร เพราะต้องมีการเคลื่อนย้ายอยู่เสมอ เนื่องจากการปราบปรามของเจ้าหน้าที่

ดังนั้น องค์กรของพรรคส่วนใหญ่จึงไม่มีลักษณะซับซ้อน ในด้านสถานที่ก่อสร้างขึ้นแบบถาวร อาศัยวัสดุในป่า และมีสิ่งอำนวยความสะดวกตามความจำเป็นหรือเท่าที่จะหาได้ ผู้ปฏิบัติงานในแต่ละองค์กรจะมีมากน้อยเพียงใด ขึ้นอยู่กับสถานการณ์เป็นสำคัญ ในช่วงที่กระแสปฏิวัติสูง ผู้ปฏิบัติงานก็มีมาก บรรยากาศจะค่อนข้างคึกคัก แต่หากกระแสปฏิวัติต่ำ ผู้ปฏิบัติงานจะก็น้อย บรรยากาศในพรรคก็จะซบเซา องค์กรนำของพรรคซึ่งเป็นที่ปฏิบัติงานของสมาชิกระดับสูงจะมีลักษณะพิเศษคือ นอกจากจะมีการปิดลับสูงแล้ว ยังมีกำลังทหารเฝ้าเพื่อความปลอดภัยด้วย

แต่ละองค์กรของ พคท. จะแยกกันปฏิบัติงาน และจะปิดลับซึ่งกันและกัน โดยผู้ปฏิบัติงานแต่ละคนจะได้รับทราบเฉพาะเรื่องที่ตนปฏิบัติ จะไม่ก้าวล่วงไปยังองค์กรส่วนอื่นที่ตนไม่มีส่วนเกี่ยวข้อง ซึ่งถือเป็นวินัยสำคัญในการปฏิบัติงานของพรรค แม้แต่สมาชิกระดับสูงก็จะได้รับทราบเฉพาะเรื่องที่ตนรับผิดชอบเท่านั้น ทั้งนี้ เพื่อป้องกันความเสียหายที่อาจเกิดขึ้นหากความลับรั่วไหลไปยังเจ้าหน้าที่ เมื่อมีเหตุการณ์สำคัญ หรือมีเรื่องที่พรรคต้องการจะแจ้งให้สมาชิกและแนวร่วมทราบ ก็จะมีการประชุม (อาจเป็นการประชุมจำกัดวงเฉพาะสมาชิก หรือการประชุมขยายวงที่

เปิดโอกาสให้เข้าร่วม(เข้าร่วมด้วย) หรือไม่ก็แจ้งให้สมาชิกระดับสูงทราบแล้วให้สมาชิกระดับสูง  
ถ่ายทอดไปยังสมาชิกระดับล่างในความรับผิดชอบของตนตามลำดับชั้น ส่วนจะถ่ายทอดถึงระดับ  
ไหน ขึ้นอยู่กับความจำเป็นและความสำคัญของเรื่องนั้นๆ จึงจะเห็นได้ว่าเมืองศรีนครของ พคท.จะ  
มีลักษณะที่ไม่ซับซ้อน แต่การปฏิบัติงานค่อนข้างเข้มงวด และมีการรักษาระเบียบวินัยดีพอสมควร

เกี่ยวกับการคัดเลือกบุคคลเข้าเป็นสมาชิกพรรคนั้น พคท.ได้กำหนดเป็นระเบียบกฎ  
เกณฑ์ โดยมีการกลั่นกรองตามลำดับชั้น เริ่มต้นจากการเข้ามาเป็นสมาชิกองค์กรจัดตั้งระดับล่าง  
ของพรรค เช่น องค์กรชาวนารักชาติ องค์กรชาวนาปฏิวัติ สันนิบาตเยาวชนแห่งประเทศไทย  
(ส.ย.ท.) หรือองค์กรแนวร่วมอื่นๆ เมื่อปฏิบัติงานไปได้ระยะหนึ่ง ปรากฏว่ามีผลงาน มีความ  
เสียสละ และมีความประพฤติดี ก็จะได้สมัครเข้าเป็นสมาชิกเตรียม (ส.เตรียม) เพื่อตรวจสอบ  
ผลงานและความประพฤติอีกระยะหนึ่งก่อนที่จะเข้าเป็นสมาชิกสมบูรณ์ต่อไป ทั้งนี้การจะเข้าเป็น  
สมาชิกของแต่ละขั้นตอนจะต้องมีสมาชิกพรรคอย่างน้อย 2 คน มาให้การรับรองด้วย

จากขั้นตอนการคัดเลือกสมาชิกพรรคดังกล่าว จึงปรากฏว่ามีผู้ที่ผ่านการตรวจสอบ  
เข้าเป็นสมาชิกพรรคอย่างสมบูรณ์ไม่มากนัก เมื่อเทียบกับจำนวนผู้ที่เข้าร่วมกับ พคท. ทั้งหมด  
โดยส่วนใหญ่ก็จะเป็นเพียงแค่นิวร่วมและมวลชนธรรมดา บางคนเข้าร่วมกับ พคท. นับ 10 ปี  
ยังไม่ได้เข้าเป็นสมาชิก หรือเป็นเพียงแค่ว่า ส.เตรียมเท่านั้น ทั้งนี้เพราะไม่มีผลงาน ไม่เสียสละ  
เพียงพอ หรือมีความประพฤติเสื่อมเสีย อย่างไรก็ตามก็มีผู้ที่เข้าร่วมกับ พคท.จำนวนมาก โดย  
เฉพาะนักศึกษา บัณฑิตฯ ที่หลบหนีเข้าป่าหลังเหตุการณ์ 6 ตุลาคม 2519 ไม่ประสงค์ที่จะสมัคร  
เข้าเป็นสมาชิก พคท. ส่วนใหญ่จึงอยู่ในฐานะของนิวร่วมเท่านั้น

นอกจาก พคท.จะมีระบบการคัดเลือกบุคคลเข้าเป็นสมาชิกพรรคแล้ว พคท.ยังมีระบบ  
การคัดเลือกบุคคลเข้าปฏิบัติงานในส่วนงานหรือองค์กรจัดตั้งต่างๆ ของพรรคด้วย โดยพิจารณา  
จากความรู้ ความสามารถ และความถนัดของบุคคลนั้นๆ เป็นสำคัญ ทั้งนี้พรรคได้จัดให้มีการ  
อบรมแก่ผู้ปฏิบัติงานทุกคน ซึ่งจะปูพื้นฐานทางวิชาการให้ก่อน โดยเริ่มจากด้านการเมือง และ  
การทหาร เพราะ พคท.ถือว่าการเมืองเป็นหัวใจของพรรค และจากการที่ พคท.ต้องอยู่ใน  
สถานการณ์สู้รบ จึงมีความจำเป็นที่จะต้องให้ผู้ปฏิบัติงานทราบด้านการทหารด้วยเพื่อให้สามารถ

บ่งกันตัวหรือบ่งกันการปราบปรามของเจ้าหน้าที่ได้ นอกจากวิชาการทั้งสองด้านแล้ว ได้มีผู้ปฏิบัติงานจำนวนมากน้อยที่พรรคจัดส่งไปอบรมวิชาการต่างๆ ทั้งที่เปิดอบรมเอง และส่งไปศึกษาอบรมยังต่างประเทศ (ประเทศที่ พคท. ส่งผู้ปฏิบัติงานไปอบรมได้แก่ จีน เวียดนาม ลาว และ กัมพูชา) เช่น วิชาการแพทย์ พยาบาล การสื่อสาร ฯลฯ บุคคลเหล่านี้เมื่อสำเร็จการอบรมแล้ว ก็จะกลับมาปฏิบัติงานในด้านที่ตนได้ไปศึกษามา แต่จุดหลักของงาน พคท. คืองานการเมือง งานอื่นๆ จะเป็นงานเสริมให้การปฏิวัติประสบผลสำเร็จได้เท่านั้น

### ยุทธศาสตร์ ยุทธวิธีการปฏิวัติของ พคท.

#### การวิเคราะห์สังคมไทย

ในการกำหนดยุทธศาสตร์ ยุทธวิธีการปฏิวัติของคอมมิวนิสต์นั้น สิ่งที่ต้องมีความสำคัญอย่างยิ่งคือ จะต้องทำการวิเคราะห์ลักษณะสังคมและสถานการณ์ของประเทศขณะนั้นๆ ตลอดจนแนวโน้มในอนาคตให้ได้ก่อนว่า มีลักษณะและรูปธรรมเป็นอย่างไร ลักษณะสังคมจะเป็นสิ่งชี้ให้เห็นถึงความตึงเครียด ความขัดแย้ง และการต่อสู้ที่จะนำไปสู่การสลายตัวของระบบสังคมเดิม เมื่อวิเคราะห์ลักษณะสังคมได้แล้วจึงจะสามารถกำหนดยุทธศาสตร์ ยุทธวิธีการปฏิวัติให้สอดคล้องกับสภาพข้อเท็จจริงได้อย่างมีพลัง ซึ่งจะช่วยให้การปฏิวัติประสบผลสำเร็จในที่สุด ดังนั้นการวิเคราะห์สังคมและสถานการณ์ของประเทศ จึงถือเป็นหัวใจสำคัญในการกำหนดยุทธศาสตร์ ยุทธวิธีการปฏิวัติของคอมมิวนิสต์

การวิเคราะห์สภาพสังคมและสถานการณ์ของประเทศนั้น พคท. ได้ปฏิบัติโดยตลอด โดยได้มีการประชุมและจัดทำเอกสารออกแจกจ่ายหรือเผยแพร่ในหมู่สมาชิกอยู่เสมอ แต่มีข้อสังเกตว่าผลหรือข้อสรุปที่ออกมาจะไม่แตกต่างกันมากนัก ทั้งๆ ที่ระยะเวลาและสถานการณ์ได้เปลี่ยนแปลงไป หรือจะได้รับการหักท้วงจากสมาชิกกลุ่มก้าวหน้าภายในพรรคอย่างมากก็ตาม

สาเหตุที่เป็นเช่นนั้น น่าจะเกิดจากความเป็นเผด็จการภายในพรรค ประกอบกับสมาชิกระดับสูงมีโลกทรรศน์ที่กว้างพอ การติดตามสถานการณ์ค่อนข้างล่าช้า เพราะความจำกัดในเรื่องการรับรู้ด้านข่าวสาร และการต้องหลบซ่อนตัวจากเจ้าหน้าที่โดยตลอด รวมทั้งการ

ยึดติดแนวทางจีนมากเกินไป จึงทำให้การวิเคราะห์สังคมไทยของ พทท. ไม่สอดคล้องกับสภาพความเป็นจริง ซึ่งได้นำไปสู่การกำหนดยุทธศาสตร์ ยุทธวิธีการปฏิบัติที่ผิดพลาดในที่สุด (รายละเอียดดูในการวิเคราะห์ความล้มเหลวในการปฏิบัติของ พทท. บทที่ 4.)

#### สภาพสังคมไทยระหว่างปี 2398-2524

ภาพการวิเคราะห์สังคมไทยของ พทท. สะท้อนผ่านทางเอกสารของพรรคจำนวนมาก โดยปรากฏอย่างต่อเนื่องในแต่ละยุคสมัย เอกสารระยะแรกที่มีการกล่าวถึงเกี่ยวกับเรื่องนี้ไว้ค่อนข้างชัดเจนคือ แถลงการณ์ครบรอบ 30 ปี ของพรรค เมื่อปี 2515 ซึ่งได้วิเคราะห์สภาพสังคมไทยว่านับตั้งแต่ปี 2398 เป็นต้นมา การรุกรานของจักรวรรดินิยม ทำให้ประเทศไทยเปลี่ยนจาก "สังคมศักดินา" มาเป็น "สังคมกึ่งเมืองขึ้น กึ่งศักดินา" กล่าวคือ

1. ประเทศไทยต้องยินยอมทำสัญญาบารุงกับอังกฤษ และทำสัญญาทันทองเดี่ยวกันกับอีก 15 ประเทศ \* ทำให้ถูกต่างชาติครอบงำในเกือบทุกด้าน เช่น ทางการเมือง ต้องยินยอมให้ต่างชาติเป็นที่ปรึกษาประจำหน่วยราชการต่างๆ การทำสนธิสัญญาและออกกฎหมายใดจะต้องได้รับความเห็นชอบจากที่ปรึกษาต่างชาติ ในทางเศรษฐกิจ ต่างชาติจะใช้ไทยเป็นตลาดระบายสินค้าและกว้านซื้อวัตถุดิบ มีการควบคุมนโยบายการผลิต การค้า และการคลังของไทย ไทยต้องสูญเสียสิทธิสภาพนอกอาณาเขต และถูกจำกัดให้เก็บภาษีขาเข้าไม่เกินร้อยละ 3 สภาวะเช่นนี้ แสดงว่าประเทศไทยมิได้เป็นเอกราชอย่างแท้จริง และก็มีอาชีพประเทศเมืองขึ้นต่อจักรวรรดินิยมชาติใดชาติหนึ่ง หากเป็นประเทศกึ่งเมืองขึ้นที่มีเอกราชโดยรูปแบบ แต่ปราศจาก

---

\* ในช่วงปี 2398 - 2442 รัฐบาลไทยต้องยอมทำสัญญาไม่เสมอภาคกับ 16 ประเทศคือ อังกฤษ สหรัฐฯ ฝรั่งเศส เดนมาร์ก โปรตุเกส ฮอลันดา เยอรมัน สวีเดน นอร์เวย์ เบลเยียม อิตาลี ออสเตรีย ฮังการี สเปน ญี่ปุ่น และโซเวียต ตามลำดับ

อธิปไตยที่สมบูรณ์

2. แม้การพัฒนาของระบบทุนนิยมที่ต่างชาตินำเข้ามาในไทย จะทำให้เศรษฐกิจธรรมชาติแบบผลิตเองใช้เองค่อยๆ หดหายไป ตลาดภายในประเทศขยายตัว และเกิดตลาดแรงงานสนองเศรษฐกิจในระบบทุนนิยม ยิ่งผลให้ระบบทุนนิยมค่อยๆ ขยายตัวเพิ่มขึ้น แต่รูปการผลิตแบบศักดินาก็ยังมิได้ถูกยกเลิก สังคมไทยจึงมีรูปแบบการผลิต 2 อย่างผสมผสานกันอยู่ หนึ่งคือสังคมศักดินาสัมบูรณ์แบบ แต่ที่หนึ่งคือสังคมทุนนิยม หากเป็นสังคมที่อยู่ในระยะผ่านจากสังคมศักดินาสู่สังคมทุนนิยม หรือเรียกได้ว่าเป็น "สังคมกึ่งศักดินา"

ในช่วงต่อมา เหตุการณ์ที่มีความสำคัญต่อการเมืองไทยคือการเปลี่ยนแปลงการปกครองเมื่อปี 2475 จากระบอบสมบูรณาญาสิทธิราชย์มาเป็นระบอบประชาธิปไตย ซึ่ง พคท.วิเคราะห์ว่า การเปลี่ยนแปลงดังกล่าวมิได้นำไปสู่การเปลี่ยนแปลงระบบกรรมสิทธิ์แบบศักดินาที่ชนชั้นเจ้าที่ดินครอบครองที่ดินอยู่จำนวนมาก กลับทำให้ชนชั้นนายทุน ขุนนาง พัฒนาเศรษฐกิจของตนได้สะดวกมากขึ้น ดังนั้นการเปลี่ยนแปลงครั้งนี้จึงไม่ใช่การปฏิวัติชนชั้นนายทุน เพราะการปฏิวัติชนชั้นนายทุนจะต้องยกเลิกระบบศักดินา โคนส่วนอำนาจการปกครองของชนชั้นเจ้าที่ดินศักดินา และยกเลิกระบบกรรมสิทธิ์ที่ดินของชนชั้นเจ้าที่ดิน ทั้งนี้เนื่องจากที่ดินเป็นปัญหาพื้นฐานของการปฏิวัติชนชั้นนายทุน (3)

นอกจากนี้ พคท.วิเคราะห์ว่า การเปลี่ยนแปลงการปกครองเมื่อปี 2475 มิได้เกิดจากการร่วมมือกันของประชาชนส่วนใหญ่ จึงทำให้คณะผู้ก่อการมีกำลังอ่อนแอ และมีลักษณะประนีประนอม เป้าหมายในการยึดอำนาจรัฐบาลที่สำคัญคือ เพื่อทำลายการผูกขาดอำนาจของสถาบัน

(3) เลนิน, หลักนโยบายที่ดินในการปฏิวัติ ครั้งที่ 1 ของรัสเซีย ระหว่างปี ค.ศ.

1905-1907 ของพรรคสังคมนิยมประชาธิปไตย, เอกสารสำเนา, 1907





พระมหากษัตริย์ ซึ่งเป็นเป้าหมายทางการเมือง แต่ในทางเศรษฐกิจ บุคคลเหล่านี้ต่างมีผลประโยชน์ในระบบเศรษฐกิจพอสมควร เพราะสมาชิกส่วนใหญ่เป็นขุนนาง ทั้งฝ่ายทหาร และพลเรือน จึงไม่สามารถกำหนดนโยบายเป็นอันหนึ่งอันเดียวกันได้ สิ่งเหล่านี้สะท้อนให้เห็นว่าในช่วงนั้นอิทธิพลศักดินายังดำรงอยู่อย่างหนาแน่น และปัจจัยทุนนิยมก็ยังขยายตัวไม่มากนัก

หลังสงครามโลก ครั้งที่ 2 ประเทศไทยต้องเผชิญกับการขยายอิทธิพลของจักรวรรดินิยมตะวันตกอีกครั้งหนึ่ง โดยเฉพาะจากสหรัฐอเมริกา ซึ่งได้เข้ามาครอบงำทั้งทางการเมือง การทหาร เศรษฐกิจ และวัฒนธรรมมากขึ้นเป็นลำดับ \* จนทำให้ไทยต้องตกอยู่ในฐานะกึ่งเมืองขึ้น ซึ่งแม้จะช่วยทำให้ระบบเศรษฐกิจทุนนิยมได้รับการพัฒนามากขึ้น แต่รูปแบบการผลิตศักดินายังครองฐานะที่เหนือกว่าในขอบเขตทั่วประเทศ สภาพดังกล่าวได้ดำรงอยู่โดยตลอดกว่า 20 ปี แม้ระยะหลังการพึ่งพาจักรวรรดินิยมทางเศรษฐกิจและปัจจัยศักดินาจะลดน้อยลง แต่ศักดินาก็ยังมีอิทธิพลครอบงำชนบทส่วนใหญ่ของประเทศ ทำให้ประชาชน โดยเฉพาะเกษตรกรยากจน

---

\* พคท.วิเคราะห์ว่าสาเหตุที่สหรัฐฯ ต้องการขยายอิทธิพลเข้ามาในประเทศไทย เนื่องจาก 1) ประเทศไทยตั้งอยู่ในพื้นที่ยุทธศาสตร์สำคัญของเอเชีย อยู่ระหว่างมหาสมุทรแปซิฟิกกับมหาสมุทรอินเดีย และเป็นจุดที่ดีสำหรับการส่งกำลังสนับสนุนการปราบปราม ท้าลาย คอมมิวนิสต์ในเกาหลี จีน และอินโดจีน 2) ประเทศไทยยังไม่มีขบวนการต่อสู้ด้วยอาวุธ หรือขบวนการประชาชนที่เข้มแข็ง สหรัฐฯ สามารถใช้ไทยเป็นพื้นที่ปฏิบัติการทางการเมือง และการทหารได้โดยสะดวก 3) ประเทศไทยมีความอุดมสมบูรณ์ ทั้งด้านเกษตรกรรม และทรัพยากรธรรมชาติ อย่างไรก็ตาม อย่างไรก็ดี เป้าหมายของสหรัฐฯ ในการขยายอิทธิพลเข้ามาในไทย จะเน้นที่ด้านการเมือง และการทหารเป็นหลัก

กล่าวโดยสรุป จะเห็นได้ว่า การมองภาพสังคมไทยของ พคท. ซึ่งย้อนหลังไปตั้งแต่ ปี 2398 ที่วิเคราะห์ว่าได้เปลี่ยนจาก "สังคมศักดินา" เป็น "สังคมกึ่งเมืองขึ้น กึ่งศักดินา" จนถึงประมาณปี 2524 หรือกว่า 120 ปี พคท.ก็ยังมองว่าสังคมไทยเป็น "สังคมกึ่งเมืองขึ้น กึ่งศักดินา" อยู่ เพียงแต่ยอมรับว่าสภาพรูปธรรมหลายอย่างได้เปลี่ยนแปลงไปเท่านั้น แต่ยุคสมัยยังไม่เปลี่ยน

การที่ พคท. วิเคราะห์ว่า "สังคมกึ่งเมืองขึ้น กึ่งศักดินา" ยังไม่หมดสิ้นไปจาก ประเทศไทย มองจากฐานะของประเทศ โดยเฉพาะด้านเศรษฐกิจ การเมือง ประเทศไทยยังคงอยู่ใต้อิทธิพลของจักรวรรดินิยม โดยต้องขึ้นต่อหรือพึ่งพาประเทศตะวันตกโดยตลอด ท้าทายภาคอิสระ ในด้านรูปแบบการผลิตก็ไม่ใช่ลักษณะของทุนนิยมเสรี ระบบการผลิตและการค้าถูกผูกขาดโดยอำนาจทางการเมือง และเศรษฐกิจของกลุ่มนายทุนใหญ่ ซึ่งส่วนมากจะร่วมมือหรือรับใช้ทุนต่างชาติ นำเงินเข้าอุตสาหกรรมจากต่างประเทศเข้ามาประกอบชิ้นส่วน และผูกขาดการค้าสินค้าเกษตรเพื่อการส่งออก ควบคุมการค้าภายใน ขึ้นราคาสินค้า ซึ่งสร้างความเดือดร้อนให้แก่ประชาชนโดยทั่วไป สังคมในระยะผ่านจึงยังไม่สิ้นสุด รูปแบบการผลิตแบบศักดินายังคงดำรงอยู่และมีบทบาทสำคัญ แม้ว่าทุนนิยมจะพัฒนาไปมากก็ตาม

พคท.ยอมรับว่าแม้ยุคสมัยจะยังไม่เปลี่ยน แต่สภาพรูปธรรมหลายอย่างได้เปลี่ยนแปลงไป ที่สำคัญคือ อิทธิพลทางการเมืองของจักรวรรดินิยมในไทยได้ลดลงบางส่วน การครอบงำของต่างชาติ โดยเฉพาะสหรัฐฯ ไม่เด่นชัดเหมือนยุคก่อนเหตุการณ์ 14 ตุลาคม 2516 อิทธิพลศักดินา ก็ไม่ได้มีเหนือกว่าอิทธิพลทุนนิยม เช่นในอดีต ยิ่งการผลิตแบบทุนนิยมในชนบทมีมากขึ้น อิทธิพลศักดินาก็ยิ่งจะลดลง และที่สำคัญอีกประการหนึ่งคือ การขยายตัวของ นักศึกษา ปัญญาชน ผู้ใช้แรงงาน และผู้เชี่ยวชาญด้านต่างๆ อันเกิดจากการพัฒนาของปัจจัยทุนนิยม ทำให้เกิดการขยายตัวของพลังประชาธิปไตย และทำให้การต่อสู้ระหว่างชนชั้นปกครองกับพลังประชาธิปไตยในเขตเมืองทวีความเข้มข้น รุนแรงขึ้นตามลำดับ และทำให้การต่อสู้ในเขตเมืองมีความสำคัญอย่างมาก

เมื่อเป็นเช่นนี้ เหตุไคระยะผ่านของสังคมไทยจาก "สังคมกึ่งเมืองขึ้น กึ่งศักดินา" ไปเป็น "สังคมทุนนิยม" จึงมีระยะเวลาที่ยาวมาก ในเรื่องนี้ พคท. ได้ให้เหตุผลไว้ 4 ประการ สรุปได้ดังนี้

ประการแรก ได้อ้างข้อเขียนของเลนินใน พัฒนาการทุนนิยมในรัสเซีย ว่า เมื่อชนชั้นปกครองรัสเซียยกเลิกความสัมพันธ์ทางการผลิตแบบศักดินาอย่างเป็นทางการ แต่ในทางปฏิบัติยังคงดำเนินวิธีบูครัดแบบศักดินาอยู่ ขณะเดียวกัน เศรษฐกิจทุนนิยมก็พัฒนาขยายตัวในชนบท ความเป็นไปได้ของระบบเศรษฐกิจรัสเซียในระยะนั้นก็คือ การแปรเปลี่ยนเป็นสังคมทุนนิยมอย่างเชื่องช้า ชนชั้นปกครองจะค่อยๆ เปลี่ยนตัวเองเป็นชนชั้นนายทุน และยกเลิกความสัมพันธ์ทางการผลิตแบบศักดินาในที่สุด หรืออีกทางหนึ่งคือ การปฏิวัติโค่นล้มความสัมพันธ์ทางการผลิตแบบศักดินา

สังคมไทยนับตั้งแต่ปี 2398 เป็นต้นมา มีสภาพบางอย่างคล้ายคลึงกับรัสเซีย กล่าวคือ

- 1) การเข้ามาของจักรวรรดินิยม ทำให้เกิดการขยายตัวของทุนนิยมขุนนาง แต่จะขยายอย่างไรก็ตามก็ยังอยู่ภายใต้การครอบงำของต่างชาติ
- 2) ประเทศจักรวรรดินิยม ก็ได้ทำลายรูปแบบการผลิตแบบศักดินา แต่ได้อาศัยความล่าช้าของชนบทบูครัดเกษตรกรไทยตลอดมา ขณะเดียวกันชนชั้นปกครองศักดินาก็ได้ปรับความสัมพันธ์ทางการผลิตแบบศักดินาในบางด้าน การดำรงอยู่ของศักดินานิยม และความอ่อนแอของทุนนิยมอันเนื่องจากการครอบงำของทุนต่างชาติ ทำให้การก้าวเข้าสู่สังคมทุนนิยมดำเนินไปอย่างเชื่องช้า

ประการที่สอง การปรับปรุงความสัมพันธ์ทางการผลิตแบบศักดินาบางด้าน ในสมัยรัชกาลที่ 4 และ 5 ทำให้รูปแบบการผลิตแบบเก่าสามารถยืดระยะเวลาไปได้อีกระยะหนึ่ง กล่าวคือ การยกเลิกระบบไพร่และทาส เพื่อให้ประชาชนเป็นอิสระ ทำให้เกิดจิตสำนึกในการต่อสู้หรือต่อต้านชนชั้นปกครองต่ำลง และการยกเลิกระบบเกณฑ์แรงงานไพร่ ทาส มาเป็นระบบเช่าที่ดินทำกิน ทำให้ระบบใหม่ดำเนินไปได้ระยะหนึ่ง เนื่องจากความขัดแย้งระหว่างชนชั้นศักดินากับไพร่และทาส ได้เปลี่ยนไปเป็นความขัดแย้งระหว่างเจ้าของที่ดินกับชาวไร่ชาวนาผู้เช่า ซึ่งกว่าที่ความสัมพันธ์ทางการผลิตแบบใหม่ จะก่อตัวชัดเจนรูปแบบการผลิตดังกล่าวอย่างรุนแรง

ก็จำเป็นต้องอาศัยระยะเวลา

ประการที่สาม ประเทศไทยมีพื้นที่กว้างขวาง และอุดมสมบูรณ์พอเพียงที่จะช่วยให้ประชาชนประกอบอาชีพได้โดยไม่ยากลำบากมากนัก และยังเศรษฐกิจในระบบทุนนิยมขยายตัว โดยเฉพาะในเขตเมือง ทำให้นายทุนไม่จำเป็นต้องมุ่งบุกเบิกจับจองที่ดินอย่างขนานใหญ่ เพราะมีรายได้จากการประกอบกิจการต่างๆ ในเมืองอยู่แล้ว เกษตรกรในชนบทที่มีโอกาสเข้ามาขายแรงงานในเมือง ไม่จำเป็นต้องประกอบอาชีพทางการเกษตรเสมอไป ทำให้จำนวนเกษตรกรผู้เช่าที่ดินในประเทศไทยมีสถิติในสูงตลอดมา และปัญหาการไร้ที่ดินทำกินของคนไทยก็ไม่รุนแรงถึงขั้นวิกฤต

ประการสุดท้าย ด้วยเหตุที่ประเทศไทยมีความอุดมสมบูรณ์ เกษตรกรผู้เช่าและผู้ผลิตขนาดย่อมสามารถผลิตพืชผลส่งเป็นค่าเช่าให้แก่เจ้าของที่ดิน และบ่อนตลาดได้ตลอดมา นายทุนตลอดจนเจ้าของที่ดินจึงมีน้อยรายที่เข้าไปทำการผลิตแบบทุนนิยมในภาคเกษตร โดยเฉพาะการปลูกข้าวซึ่งค่อนข้างเสี่ยงต่อการขาดทุนมาก ด้วยเหตุที่การผลิตแบบทุนนิยมจึงขยายตัวช้าในชนบท ทำให้รูปแบบการผลิตแบบศักดินาไม่ถูกยกเลิกไปได้โดยง่าย

#### สภาพสังคมไทยระหว่างปี 2525-ปัจจุบัน

แนวความคิดในการวิเคราะห์สังคมไทยของ พคท. ที่ว่าเป็น "สังคมกึ่งเมืองขึ้นกึ่งศักดินา" ตามที่กล่าวข้างต้น ได้รับการหักท้วงและต่อต้านจากนักศึกษา ปัญญาชน ที่หลบหนีเข้าป่าร่วมกับ พคท. ตลอดจนสมาชิกกลุ่มก้าวหน้าภายในพรรคอย่างรุนแรง โดยเห็นว่าเป็นแนวคิดที่ล้าสมัย ไม่สอดคล้องกับสถานการณ์ที่เป็นจริง และยึดติดแนวทางจีนมากเกินไป จนกลายเป็นความขัดแย้ง ซึ่งได้ขยายตัวอย่างกว้างขวางทั่วทั้งพรรค อันเป็นสาเหตุสำคัญประการหนึ่งที่ทำให้ พคท. ต้องอยู่ในสภาวะตกต่ำจนถึงปัจจุบัน (รายละเอียดจะกล่าวในบทต่อไป)

ความขัดแย้งที่เกิดขึ้นดังกล่าว ผลักดันให้ พคท. จำเป็นต้องแก้ไขก่อนที่จะสถานการณ์จะบานปลายออกไป ซึ่งวิธีที่ดีที่สุดก็โดยการจัดประชุมสมัชชาฯ ครั้งที่ 4 เพื่อหาข้อสรุปที่แท้จริงและให้เกิดผลในทางปฏิบัติอย่างจริงจัง ดังนั้น ในการประชุมสมัชชาฯ ครั้งที่ 4 ของ พคท. เมื่อปี 2525 ผู้เข้าประชุม ซึ่งประกอบด้วยตัวแทนพรรคจากทั่วประเทศ จึงได้มีการถกแถลง

เกี่ยวกับปัญหาการวิเคราะห์สังคมไทยอย่างกว้างขวาง แต่ปรากฏว่าความคิดเห็นได้แตกออกเป็นหลายฝ่าย โดยฝ่ายอนุรักษนิยมซึ่งส่วนใหญ่เป็นสมาชิกระดับสูงของพรรคมีความเห็นว่าสังคมไทยเป็น "สังคมกึ่งเมืองขึ้น กึ่งศักดินา ที่ปัจจัยทุนนิยมขยายตัวเพิ่มขึ้น" แต่ฝ่ายก้าวหน้าภายในพรรคซึ่งส่วนใหญ่เป็นสมาชิกระดับกลาง โดยเฉพาะสมาชิกทางภาคอีสานมีความเห็นว่าสังคมไทยเป็น "สังคมทุนนิยม ที่ปัจจัยศักดินายังดำรงอยู่" เมื่อเป็นเช่นนี้ กรรมการบริหารพรรคจึงมีมติให้ทำการศึกษาลักษณะสังคมไทยใหม่อีกครั้งหนึ่ง ซึ่งทำใหกลุ่มก้าวหน้าภายในพรรคไม่พอใจอย่างมาก

อย่างไรก็ดี ภายหลังจากประชุมสมัชชาฯ ครั้งที่ 4 พคท. ได้ออกเอกสารชี้แจงเกี่ยวกับลักษณะสังคมไทยซึ่งเป็นข้อสรุปขั้นต้น โดยวิเคราะห์ว่าลักษณะสังคมไทยยังเป็น "สังคมกึ่งเมืองขึ้น ขณะที่ทุนนิยมขยายตัว ศักดินาก็ยังดำรงอยู่" ซึ่งเป็นการวิเคราะห์ที่ใกล้เคียงกับแนวทางวิเคราะห์เดิมมากนัก แต่พรรคก็ได้เปิดกว้าง โดยให้สมาชิกทั่วทั้งพรรคทำการค้นคว้าลักษณะสังคมไทย และให้ส่งความคิดเห็นไปยังศูนย์กลางพรรคอีกครั้งหนึ่ง เพื่อหาข้อสรุปเกี่ยวกับลักษณะสังคมไทยให้แน่ชัด แต่ปรากฏว่าหลังจากที่ พคท. มีเอกสารชี้แจงดังกล่าวแล้ว ความแตกแยกภายในพรรคก็ได้เกิดขึ้นอย่างรุนแรง และจนถึงปัจจุบัน พคท. ก็ยังไม่มีการสรุปเกี่ยวกับลักษณะสังคมไทยที่แท้จริงแต่อย่างใด

### การกำหนดยุทธศาสตร์ ยุทธวิธีการปฏิวัติของ พคท.

#### แนวความคิดพื้นฐาน

ตามที่กล่าวแล้วว่า การกำหนดยุทธศาสตร์ ยุทธวิธีการปฏิวัติของ พคท. นั้นจะอิงอยู่กับการวิเคราะห์สภาพสังคมเป็นสำคัญ ในระยะกว่า 100 ปีที่ผ่านมา (ก่อนปี 2524) พคท. วิเคราะห์สภาพสังคมไทยว่าเป็น "สังคมกึ่งเมืองขึ้น กึ่งศักดินา" ซึ่งสภาพดังกล่าวมีความขัดแย้งพื้นฐานหลักๆ อยู่หลายส่วน ได้แก่ ความขัดแย้งระหว่างชนชั้นกรรมาชีพกับชนชั้นนายทุน ความขัดแย้งระหว่างเจ้าที่ดินกับชาวนา ความขัดแย้งระหว่างจักรวรรดินิยมกับประชาชาติไทย ความขัดแย้งภายในกลุ่มชนชั้นปกครองด้วยกันเอง และความขัดแย้งของประชาชนกันเอง แต่เมื่อ

พิจารณาในส่วนทั้งหมดจะได้ข้อสรุปว่า ความขัดแย้งมูลฐานของ "สังคมกึ่งเมืองขึ้น กึ่งศักดินา" คือ ความขัดแย้งระหว่างจักรวรรดินิยม ศักดินานิยม ทูณนิยมขุนนางฝ่ายหนึ่ง กับประชาชาติและประชาชนชั้นชนต่างๆ อีกฝ่ายหนึ่ง ระยะที่จักรวรรดินิยมตัวหนึ่งตัวใดมีอิทธิพลครอบงำประเทศไทยมากกว่าตัวอื่นๆ สังคมไทยก็จะเป็นกึ่งเมืองขึ้นของจักรวรรดินิยมตัวนั้น<sup>4</sup>

ความขัดแย้งที่เกิดขึ้นดังกล่าวจะแสดงออกแตกต่างกัน ขึ้นอยู่กับว่าในขณะที่นั้นๆ ความขัดแย้งหลักเป็นอย่างไร เช่น ในช่วงสนธิสัญญาบาวริงจนถึงปี 2484 อิทธิพลอังกฤษมีบทบาทครอบงำประเทศไทย ความขัดแย้งหลักคืออังกฤษกับประชาชาติและประชาชนไทย ในช่วงที่ญี่ปุ่นรุกรานประเทศไทย ระหว่างสงครามโลก ครั้งที่ 2 ปี 2484-2488 ญี่ปุ่นได้กลายมาเป็นความขัดแย้งหลักของประชาชนไทยแทนอังกฤษ และในช่วงนับตั้งแต่ ปี 2490 สหรัฐฯ ได้แทรกเข้ามามีบทบาทครอบงำประเทศไทย สหรัฐฯ และรัฐบาล (เผด็จการ) ก็เป็นความขัดแย้งหลักของประชาชนไทย

พคท.วิเคราะห์ว่า "สังคมกึ่งเมืองขึ้น กึ่งศักดินา" เกิดจากการกดขี่ขูดรีดของจักรวรรดินิยม ศักดินานิยม และทูณนิยมขุนนาง หรือชนชั้นผู้ปกครอง ซึ่งได้ดำเนินมาตลอด แม้ทูณนิยมจะขยายตัวแต่ส่วนใหญ่ก็จำกัดขอบเขตอยู่เฉพาะในเมือง และยังเป็นการขยายตัวที่ต้องพึ่งพาเศรษฐกิจของต่างชาติหรือจักรวรรดินิยม ในการครอบงำนี้ จักรวรรดินิยมได้ให้การหนุนช่วยชนชั้นปกครองในด้านอาวุธยุทธโธปกรณ์ให้ต่อต้านประชาชนของตนเอง ซึ่งก็เท่ากับเป็นการควบคุมทางการเมือง การทหาร ตลอดจนระบบเศรษฐกิจของไทยมากขึ้นโดยลำดับ<sup>5</sup>

4 พลอย นีางาม, ยุทธศาสตร์ ยุทธวิธีกับการปฏิวัติไทย, เอกสารสำเนา, หน้า 11

5 สังคมไทยและสาเหตุที่ประเทศไทยกลายเป็นประเทศกึ่งเมืองขึ้น, เอกสารสำเนา

ส่วนภายในประเทศ พคท.วิเคราะห์ว่าศักดินาได้ถือครองที่ดินในชนบท และมีอิทธิพลเหนือชาวนา ซึ่งเป็นชนส่วนใหญ่ของประเทศ เจ้าที่ดินกดขี่ขูดรีดชาวนา โดยให้การกู้ในอัตราดอกเบี้ยสูง และให้เช่าในอัตราค่าเช่าสูง ไม่ว่าจะเป็นในรูปแบบของตัวเงินหรือความมีบุญคุณต่อชาวนา อย่างไรก็ตาม แนวความคิดศักดินาได้ขยายครอบคลุมสังคมตั้งแต่ระดับชนบทจนถึงโครงสร้างส่วนบน (โครงสร้างของรัฐบาลและจิตสำนึกของประชาชนด้วย) พคท.ยืนยันว่าความเชื่อบางประการของชาวนา เช่น ในเรื่องบาปบุญนั้น เป็นผลมาจากกลไกการปกครองแบบศักดินานั้นเอง

ด้วยเหตุนี้ พคท.จึงสรุปว่า ทรราชที่สังคมไทยยังเป็น "สังคมกึ่งเมืองขึ้น กึ่งศักดินา" ประเทศไทยจะไม่สามารถเป็นอิสระในกิจการต่างประเทศได้ เนื่องจากถูกกดขี่จากจักรวรรดินิยม ในขณะที่เดียวกับภายในประเทศก็ไม่มีประชาธิปไตยและเสรีภาพ เพราะศักดินากดขี่อยู่ พคท.ถือว่าชนชั้นปกครองเป็นผู้ที่ต่อต้านการปฏิวัติของ พคท. เพราะต่างมีผลประโยชน์ผูกพันอยู่กับระบบ จึงถือได้ว่าเป็นพลังต่อต้านการปฏิวัติ และเป็นศัตรูของการเปลี่ยนแปลงที่เกิดจากการปฏิวัติ ดังนั้น พคท.จึงเรียกร้องให้ทำการปฏิวัติประชาธิปไตย \* เพื่อที่จะปลดแอกจากจักรวรรดินิยม ศักดินานิยม และทุนนิยม ขณะเดียวกันก็จะได้สร้างสรรค์ประเทศไทยให้เป็นอิสระและประชาธิปไตยอย่างแท้จริง

## ศูนย์วิทยพัทยากร จุฬาลงกรณ์มหาวิทยาลัย

\* การปฏิวัติประชาธิปไตย หมายถึง การดำเนินการให้พ้นจากสภาพการครอบงำของจักรวรรดินิยม หรือการเป็นเมืองขึ้น ส่วนการปฏิวัติประชาธิปไตย หมายถึง การดำเนินการเปลี่ยนแปลงการปกครองเดิมที่มีลักษณะเผด็จการ ให้มีรูปแบบการปกครองประชาธิปไตยที่มีพรรคคอมมิวนิสต์เป็นผู้นำในการปฏิวัติ

"พคท.ถือเอาการปฏิวัติประชาธิปไตยเป็นภาระหน้าที่ขั้นที่หนึ่งของตน ถือเอาปฏิวัติสังคมนิยมเป็นภาระหน้าที่ขั้นที่สองของตน และถือเอาการสร้างสังคมนิยมขั้นสมบูรณ์เป็นจุดหมายปลายทางของตน<sup>6</sup> การปฏิวัติประชาธิปไตย จะต้องใช้เวลายาวนาน ต้องผ่านการต่อสู้อย่างรุนแรงจนกว่า พคท.จะได้อำนาจรัฐ จึงจะสิ้นสุดขั้นตอนนี้ ส่วนการปฏิวัติสังคมนิยมและคอมมิวนิสต์ กระทำหลังจาก พคท.ได้อำนาจรัฐแล้วตามลำดับ

นโยบายหลักของ พคท. ที่ระบุไว้ในเอกสาร "นโยบายเฉพาะหน้า 10 ประการ" เมื่อ 1 ธันวาคม 2519 คือ การคัดค้านจักรวรรดินิยม สักดินาเนียม และทุนนิยมขุนนาง จัดตั้งรัฐบาลประชาชนที่ประกอบด้วยตัวแทนของชนชั้นกรรมกร ชาวนา นายทุนน้อย นายทุนชาติ และผู้รักประชาธิปไตยต่างๆ โดยมีชนชั้นกรรมาชีพเป็นผู้นำ สร้างประเทศไทยที่มีเอกราชประชาธิปไตย เข้มแข็งมั่นคง ประชาชนอยู่ดีกินดี นโยบายนี้จะเปลี่ยนแปลงก็ต่อเมื่อจักรวรรดินิยม สักดินาเนียม และทุนนิยมขุนนาง ถูกโค่นล้มลงแล้วเท่านั้น

#### การคัดค้านจักรวรรดินิยม สักดินาเนียม และทุนนิยมขุนนาง

ในการคัดค้านจักรวรรดินิยม สักดินาเนียม และทุนนิยมขุนนางนั้น พคท.ได้กำหนดเป้าหมายโจมตี คาววิญ รูปการจัดตั้ง และวิธีการต่อสู้ที่แตกต่างกันในแต่ละระยะดังนี้

1. ระยะที่ญี่ปุ่นรุกรานประเทศไทย ระหว่าง ปี 2484-2488 เป้าหมายการโจมตีคือ ญี่ปุ่นและกลุ่มขายชาติ

คาววิญ คือ คัดค้านการขายชาติ สัมผัสสัมพันธ์ด้านญี่ปุ่น ภูเขาติ พคท.ได้เรียกร้องให้ทุกชนชั้น ทุกชนชาติ และทุกพรรค จัดตั้งเป็นแนวร่วมต่อต้านญี่ปุ่น

(6) ปัญหาปฏิวัติประเทศไทย, เอกสารสำเนา ไม่ปรากฏชื่อผู้แต่ง, 2502, หน้า 98



รูปการจัดตั้งและวิธีการต่อสู้ที่สำคัญ คือ ล้มและผิดกฎหมาย เช่น ออกหนังสือพิมพ์มหาชนใต้ดิน และสิ่งพิมพ์ใต้ดินอื่นๆ เคลื่อนไหวเนื่องงาน ขัดขวาง ท้าลายการดำเนินงานของญี่ปุ่น และจัดตั้งกองจรยุทธ เป็นต้น

2. ระยะที่อังกฤษบีบบังคับให้ไทยยอมรับสนธิสัญญาสมบูรณแบบ 21 ข้อ (1 มกราคม 2489 - 8 พฤศจิกายน 2490) เป้าหมายการโจมตี คือ อังกฤษเป็นสำคัญ สหรัฐรา เป็นรอง

คาววัญ คือ คัดค้านสัญญาสมบูรณแบบ

รูปการจัดตั้งและวิธีการต่อสู้ที่สำคัญ คือ มีทั้งลับและเปิดเผย ทั้งทั้งลับและทั้งเปิดเผย เปลี่ยนจากการต่อสู้ด้วยอาวุธมาเป็นการเคลื่อนไหวทางด้านกรรมกร ชาวนา นักศึกษา ปัญญาชน นักเรียน นักหนังสือพิมพ์ นักการเมือง และทางรัฐสภาอย่างเปิดเผย ทั้งปิด และทั้งเปิดเผย

3. ระยะที่สหรัฐรา ร่วมกับรัฐบาล จอมพล ป. พิบูลย์สงคราม ทำการปราบปราม พคท. อย่างรุนแรง (เมษายน 2491-2489) เป้าหมายการโจมตี คือ สหรัฐรา (อังกฤษ เป็นรอง) กับรัฐบาล จอมพล ป.

คาววัญ คือ คัดค้านสหรัฐรา ที่ใช้ไทยเป็นฐานทัพ คัดค้านการเข้าร่วมกลุ่มซีโต้ คัดค้านรัฐบาลเผด็จการ พรรคได้เรียกร้องให้ประชาชนทุกชนชั้น ทุกชนชาติ ทุกพรรค และผู้รักชาติ รักประชาธิปไตย สามัคคีกันจัดตั้งแนวร่วมกู้ชาติ ประชาธิปไตย ขึ้นต่อสู้กับสหรัฐรา และรัฐบาล จอมพล ป.

รูปการจัดตั้งและวิธีการต่อสู้ที่สำคัญ คือ ล้มและผิดกฎหมาย

4. ระยะความขัดแย้งทางประชาชาติสูงขึ้น ปี 2489-2501 เป้าหมายการโจมตี คือ สหรัฐรา รัฐบาล จอมพล ป. และรัฐบาล จอมพลถนอม

คาววัญ คือ ต่อสู้เพื่อนโยบายอิสระ เป็นกลาง สันติภาพ ประชาธิปไตย พคท. ได้อาศัยความตื่นตัวของประชาชน ใช้ความขัดแย้งระหว่างสหรัฐรา กับกลุ่ม จอมพล ป. และความขัดแย้งระหว่าง กลุ่มจอมพล ป. กลุ่ม พล.ต.อ.เผ่า ศรียานนท์ กลุ่มจอมพลสฤษดิ์ เป็นประโยชน์ในการขยายมวลชน เรียกร้องให้ทุกชนชั้น ทุกชนชาติ ทุกพรรค และผู้รักชาติ

รักประชาธิปไตยทุกคนสามัคคีกัน จัดตั้งแนวร่วมอย่างกว้างขวางขึ้นต่อสู้เพื่อยุติระบอบอริสระ เป็นกลาง สันติภาพ ประชาธิปไตย

รูปการจัดตั้งและวิธีการต่อสู้ที่สำคัญ คือ มีทั้งลับและเปิดเผย เช่น เดินขบวนชุมนุมหยุดงาน ฯลฯ

5. ระยะที่สหรัฐฯ สมคบกับรัฐบาล จอมพล สฤษดิ์ ปี 2502-2506 คาเนินการปราบปราม พคท.อย่างรุนแรง เป้าหมายโจมตี คือ สหรัฐฯ กับรัฐบาล จอมพลสฤษดิ์

ค้ำวัญ ใช้แบบเดียวกับ ข้อ 4.

รูปการจัดตั้งและวิธีการต่อสู้ที่สำคัญ มีทั้งลับและเปิดเผย และได้กำหนดให้เคลื่อนไหวหลายรูปแบบที่เหมาะสมกับสถานการณ์ ซึ่งเป็นท่าทีที่มีลักษณะยืดหยุ่นมากขึ้น และได้ยึดกรอบตามาโดยตลอด

6. ระยะหลังจอมพลสฤษดิ์ เป็นช่วงที่จอมพลถนอมขึ้นดำรงตำแหน่งนายกรัฐมนตรีอีกครั้งหนึ่ง จนถึงปี 2516 ก็ได้เกิดเหตุการณ์ 14 ตุลาคม 2516 ทำให้จอมพลถนอมหมดอำนาจ จากนั้นก็ได้มีการรัฐประหารเกิดขึ้นอีกหลายครั้ง จนกระทั่งสิ้นยุคของพล.อ.เปรม ติณสูลานนท์ เมื่อปี 2531

ค้ำวัญ ในช่วงนี้ พคท.พยายามชูค้ำวัญต่อต้านเผด็จการ และเรียกร้องให้ประชาชน โดยเฉพาะผู้รักชาติรักประชาธิปไตยให้ร่วมกันต่อสู้เพื่อสันติภาพ เสรีภาพ และประชาธิปไตย รวมทั้งให้พร้อมกันขจัดนายทุนผูกขาด ทั้งในและนอกประเทศ เพื่อให้ประชาชนมีความเป็นอยู่ที่ดีขึ้น ซึ่งเป็นค้ำวัญที่ใช้ปฏิบัติมาตลอด

รูปการจัดตั้งและวิธีการต่อสู้ที่สำคัญ เช่นเดียวกับ ข้อ 5

7. หลังจาก พล.อ.เปรม แล้ว พล.อ.ชาติชาย ชุณหะวัณ ก็ได้ดำรงตำแหน่งนายกรัฐมนตรีตามครรลองของระบอบประชาธิปไตย แต่ก็ได้ถูกทำรัฐประหารโดยคณะรักษาความสงบเรียบร้อยแห่งชาติ (รสช.) เมื่อปี 2534 โดยมีนายอานันท์ ปันยารชุน ดำรงตำแหน่งนายกรัฐมนตรี ระหว่าง 24 กุมภาพันธ์ 2534-22 มีนาคม 2535 จากนั้นพล.อ.สุจินดา คราประยูร ก็ได้เข้าดำรงตำแหน่งนายกรัฐมนตรี ประมาณเดือนครึ่ง ก็เกิดเหตุการณ์ไม่สงบ

เมื่อ พฤษภาคม 2535 และนายอาพันธ์ บันยารุณ ได้เข้ารับตำแหน่งนายกรัฐมนตรีอีกครั้งหนึ่ง แล้วจึงดำเนินการเลือกตั้ง จนกระทั่ง นายชวน หลีกภัย ได้รับเลือกตั้งให้ดำรงตำแหน่งนายกรัฐมนตรี เมื่อ 23 กันยายน 2535

ในช่วงนี้ พคท.ยังคงใช้คำขวัญ รวมทั้งรูปการจัดตั้งและวิธีการต่อสู้เช่นเดียวกับ ข้อ 6 แต่เนื่องจากเป็นช่วงที่ พคท.อยู่ในสภาพที่ตกต่ำ จึงไม่สามารถดำเนินการใด ๆ ได้มากนัก เอกสารหรือคำชี้แนะการทำงานของ พคท.ในช่วงนี้จะมีเนื้อหาที่คล้ายคลึงกับช่วงก่อนๆ ซึ่งเกือบจะไม่มีผลในทางปฏิบัติแต่อย่างใด ผิดกับช่วงที่ 1-6 ที่ยังมีเงื่อนไขสงครามค่อนข้างมาก โดยเฉพาะที่เกิดจากการกระทำของรัฐบาล และ พคท.ก็ยังมีสภาพไม่ตกต่ำเหมือนในช่วงนี้

#### ลักษณะยุทธศาสตร์ ยุทธวิธีการปฏิบัติของ พคท.

พิจารณาเกี่ยวกับยุทธศาสตร์ การปฏิบัติของ พคท.คือ การใช้ "ชนบทล้อมเมือง" พคท.ยืนยันการต่อสู้ด้วยวิธีการรุนแรง ทำสงครามยึดถือโดยมีชนบทเป็นฐาน ซึ่งเป็นการปฏิบัติตามแบบอย่าง ประสพการณ์ของจีน ยุทธศาสตร์สงครามยึดถือนี้ เป็นปัจจัยสำคัญในการทำให้ พคท.อยู่รอดมาได้ แม้ในบางสถานการณ์ พคท.จะเห็นการเคลื่อนไหวในแนวทางประชาธิปไตย แต่ก็ยังเป็นเพียงยุทธวิธีเท่านั้น เพราะยุทธวิธีการปฏิบัติของ พคท.จะถูกกำหนดขึ้นเพื่อรักษาทิศทางการต่อสู้ด้วยกำลังอาวุธ และต่อสู้กับกลุ่มเป้าหมายที่เป็นอุปสรรคต่อการเปลี่ยนแปลง <sup>7</sup> ยุทธศาสตร์การทหาร ยุทธศาสตร์การเมืองอยู่เหนือกว่ายุทธศาสตร์การทหาร เพราะการเมืองเป็นปัญหาศูนย์กลาง เกี่ยวข้องกับอำนาจรัฐ ซึ่งได้รวมเอาปัญหาด้านเศรษฐกิจ สังคมเอาไว้ด้วย



7 กนก วงษ์ตระหง่าน, "ยุทธศาสตร์ของพรรคคอมมิวนิสต์แห่งประเทศไทย ความเปลี่ยนแปลงและความต่อเนื่อง", เอเชียปริทัศน์ กรกฎาคม - กันยายน 2526, หน้า 141

ยุทธศาสตร์การเมืองจะว่าด้วยการจัดตั้งกำลังว่า กำลังส่วนใดบ้างที่ควรสามัคคี และกำลังส่วนใดบ้างที่ควรจะโจมตี บางครั้งจึงเรียกยุทธศาสตร์นี้ว่า เป็นยุทธศาสตร์แห่งการแย่งคน ส่วนยุทธศาสตร์การทหาร จะว่าด้วยการจัดตั้งกำลังทางทหาร เป้าหมายโจมตีทางทหาร ทิศทางโจมตี และกำลังที่จะใช้ เป้าหมายเพื่อขยายสงครามจรยุทธ ซึ่งมีทั้งด้านรับ คือ การป้องกันตนเอง และด้านรุก คือ การทำให้รัฐบาลอ่อนแอ รวมทั้งการขยายการต่อสู้ของประชาชน

ทางด้านยุทธวิธี ซึ่งเป็นการปฏิบัติที่เป็นรูปธรรม เพื่อให้บรรลุผลทางยุทธศาสตร์นั้น ได้แบ่งออกเป็นยุทธวิธีทางการเมือง และการทหารเช่นเดียวกัน โดยในทางการเมืองเป็นการกำหนดกำลังทางสังคมไปโจมตีเป้าหมาย ทั้งในระดับชาติและระดับท้องถิ่น คัดค้านรัฐบาล เผด็จการ สร้างแนวร่วมรักชาติ เป็นต้น ส่วนทางด้านทหาร จะเห็นว่าการใช้กำลังอาวุธไปโจมตีเป้าหมายทางทหารของรัฐบาล การนำมวลชนเข้าทำการปฏิวัติยึดอำนาจรัฐ เป็นต้น ซึ่งได้มีการดำเนินการเป็นขั้นตอน ทั้งในเชิงรุกและรับตามรูปแบบของทหาร

ยุทธศาสตร์การปฏิวัติของ พคท. แบ่งออกได้เป็น 3 ขั้นตอน<sup>8</sup> ตามสภาพความได้เปรียบเสียเปรียบในการต่อสู้ของพรรคในแต่ละช่วง ดังนี้

1. ยุทธศาสตร์ขั้นรับ เป็นช่วงที่ พคท. มีกำลังน้อย และอยู่ในสถานะที่เสียเปรียบในการต่อสู้ต่อฝ่ายรัฐบาล การดำเนินการจะให้หน่วยต่างๆ แทรกซึม ขยายตัวไปในชนบท เพื่อตั้งชานาเข้าร่วมปฏิวัติ พคท. จะใช้วิธีโจมตีและวิพากษ์วิจารณ์รัฐบาล ขณะเดียวกันก็จะเสนอนโยบายและอุดมการณ์ของพรรคไปพร้อมกันด้วย

---

8 Moo Tse - tung, "A single Spark Can Start a Prairie",  
January, 1930 Selected Works, Vol 1, Peking Foreign Language Press  
1964, p.210-219

2. ยุทธศาสตร์ขั้นบันได เป็นช่วงที่ พคท. มีกำลังใกล้เคียงกับฝ่ายรัฐบาล และสถานการณ์การสู้รบของพรรคขึ้นสู่กระแสสูง สามารถยันและโจมตีกองกำลังของฝ่ายรัฐบาล เมื่อมั่นใจว่าได้รับชัยชนะ ในขั้นนี้จะมีการสร้างเขตปลดปล่อย (guerilla zone) หรือฐานที่มั่นปฏิวัติ (political revolutionury bases) ขึ้นเผชิญหน้ากับกองกำลังรัฐบาล หากรัฐบาลไม่สามารถระงับการขยายตัวของ พคท. ในสองขั้นแรกได้ ก็จะไม่สามารถปกป้องชัยชนะของ พคท. ในขั้นที่ 3 ได้

3. ยุทธศาสตร์ขั้นรุก เป็นช่วงที่ พคท. มีกำลังมาก และได้รับการสนับสนุนจากประชาชนอย่างกว้างขวาง ทำให้ พคท. เป็นฝ่ายได้เปรียบจนสามารถรุกต่อฝ่ายรัฐบาล และยึดอำนาจรัฐในที่สุด

นอกจากนี้ พคท. ยังได้กำหนดนโยบายยุทธธรรมต่อชนชั้นและบุคคลประเภทต่างๆ ซึ่งในฉบับที่ปรับปรุงแก้ไขเมื่อ 1 สิงหาคม 2520 ได้กำหนดไว้ถึง 22 ประเภท (รายละเอียดในผนวก จ.) ซึ่งเกือบจะเรียกได้ว่าครอบคลุมบุคคลทุกประเภท โดยได้กำหนดเป็นแนวทางปฏิบัติของพรรคต่อบุคคลเหล่านั้น ซึ่งเป็นการแยกมิตร แยกศัตรูอย่างชัดเจน อันเป็นส่วนหนึ่งของการกำหนดยุทธศาสตร์ ยุทธวิธีของพรรค

เกี่ยวกับยุทธศาสตร์นี้ นับตั้งแต่ พคท. ก่อตั้งพรรคเมื่อปี 2485 จนถึงปัจจุบัน เป็นเวลาประมาณ 50 ปี ยุทธศาสตร์ของ พคท. ยังคงอยู่บนขั้นรับโดยตลอด ยังไม่เคยก้าวขึ้นสู่ขั้นบันไดหรือขั้นรุกแต่อย่างใด แม้ในช่วงที่ พคท. มีกำลังติดอาวุธถึงกว่า 10,000 คน และกระแสการปฏิวัติขึ้นสู่ระดับสูง ระหว่างปี 2519-2521 พคท. ก็ยังต้องตกเป็นฝ่ายรับต่อรัฐบาลในเกือบทุกด้าน ทั้งนี้เพราะ พคท. ยังไม่ได้รับการยอมรับจากประชาชนส่วนใหญ่ หรือไม่สามารถขยายมวลชนให้กว้างขวางเพียงพอที่จะรองรับการปฏิวัติได้ การที่ พคท. ต้องตกเป็นฝ่ายรับในทางยุทธศาสตร์ต่อรัฐบาลเช่นนี้ ทำให้ พคท. ต้องประสบกับความพ่ายแพ้ในที่สุด

ยุทธศาสตร์ ยุทธวิธี ของ พคท. หลังการประชุมสมัชชาฯ ครั้งที่ 4

หลังการประชุมสมัชชาฯ ครั้งที่ 4 พคท. ได้ออกเอกสารชี้แจงการประชุมของคณะกรรมการบริหารกลางเพิ่มเติม ชุดที่ 4 สมัยที่ 1 เกี่ยวกับ "ลักษณะสังคมและยุทธศาสตร์ของ

การปฏิวัติประเทศไทย" เมื่อ 1 มิถุนายน 2525 มีข้อความตอนหนึ่งระบุว่า "ปัจจุบัน ลักษณะสังคมไทยยังเป็นกึ่งเมืองขึ้น เศรษฐกิจสินค้าได้เข้าแทนที่เศรษฐกิจธรรมชาติแบบทำเองใช้เองโดยพื้นฐาน ทุนผูกขาดของจักรวรรดินิยมและทุนนิยมขุนนางนายหน้าได้ขยายตัวเติบโตใหญ่ และครอบงำเศรษฐกิจของประเทศไทย โดยประสานกับศักดินานิยม ทุนนิยมแห่งชาติถูกเบียดขับแต่ก็พัฒนาไประดับหนึ่ง ในขณะที่ทุนนิยมขยายตัว ศักดินานิยมก็ยังคงดำรงอยู่"

จากการวิเคราะห์สภาพสังคมในลักษณะดังกล่าว พลท.ได้จำแนกความขัดแย้ง ขึ้น การปฏิวัติ ลักษณะการปฏิวัติ เป้าหมาย พลังดัน ภาระหน้าที่ และหนทางการปฏิวัติ ดังนี้

1. ความขัดแย้งพื้นฐาน คือ ความขัดแย้งระหว่างจักรวรรดินิยมกับประชาชาติไทย และความขัดแย้งระหว่างทุนนิยมขุนนางนายหน้า ศักดินานิยมกับประชาชนไทย
2. ขึ้นการปฏิวัติ คือ การปฏิวัติประชาชาติประชาธิปไตย
3. ลักษณะการปฏิวัติ คือ การปฏิวัติประชาธิปไตยแผนใหม่
4. เป้าหมายการปฏิวัติ แบ่งออกเป็น เป้าหมายภายใน คือ ทุนนิยมขุนนางนายหน้า ศักดินานิยม เป้าหมายภายนอกคือ จักรวรรดินิยม โดยเฉพาะจักรวรรดินิยมอเมริกา ทั้งนี้ให้ถือเป้าหมายภายในเป็นจุดหลัก โดยรวมศูนย์การโจมตีที่รัฐบาล ซึ่งเป็นตัวแทนของอิทธิพลปฏิกริยาทั้งสาม อย่างไรก็ดี เป้าหมายโจมตีอาจเปลี่ยนแปลงตามสถานการณ์ และขั้นตอนของยุทธศาสตร์ยุทธวิธี
5. ขนชั้นนำและพลังปฏิวัติ กรรมกรเป็นชนชั้นนำ กรรมกร เกษตรกร และนายทุนนิยมเป็นพลังดันหรือพลังปฏิวัติพื้นฐาน ขนชั้นนายทุนชาติและผู้รักชาติรักประชาธิปไตยทั้งปวงเป็นพลังปฏิวัติ
6. ภาระหน้าที่ของการปฏิวัติ คือ ขยายพลังปฏิวัติพื้นฐานอย่างเต็มที่ เสริมสร้างกำลังอาวุธของประชาชนให้เข้มแข็ง ร่วมมือกับพลังปฏิวัติทั้งปวงขยายขบวนการรักชาติรักประชาธิปไตยให้กว้างขวาง โคนล้มการปกครองของทุนนิยมขุนนางนายหน้า ศักดินานิยม ขจัดอิทธิพลครอบงำของจักรวรรดินิยม สร้างประเทศไทยใหม่ที่มีเอกราชประชาธิปไตย และเจริญรุ่งเรือง
7. หนทางการปฏิวัติ คือ ยืนหยัดต่อสู้ด้วยอาวุธ โดยถือชนบทเป็นพื้นฐานกับการต่อสู้

ทางเศรษฐกิจ การเมือง และรูปการอื่นๆ ประสานกันทั้งในชนบทและในเมือง ยึดอำนาจรัฐ  
ในที่สุด

เพื่อให้การดำเนินงานของพรรคมีความชัดเจนมากขึ้น นอกจากคณะกรรมการบริหาร  
กลางชุดใหม่ จะออกเอกสาร คำชี้แจงดังกล่าวแล้ว ยังได้ออกเอกสาร เรื่อง "ภาระหน้าที่และ  
งานเฉพาะหน้าที่สำคัญ" แจกจ่ายให้แก่สมาชิกพรรคระดับสูงใช้เป็นแนวทางในการดำเนินงาน  
ระยะต่อไป โดย พคท. ได้แบ่งการดำเนินงานออกเป็น 5 ประเภท คือ งานพรรค งานต่อสู้ด้วย  
อาวุธ งานแนวร่วม งานโฆษณา และงานต่างประเทศ ซึ่งสรุปงานในแต่ละด้านได้ดังนี้

1. งานพรรค ใช้การปรับปรุงโครงสร้างพรรคให้เป็นระบบ มีประสิทธิภาพ และ  
ปฏิบัติตามหลักการระเบียบวินัยของพรรคอย่างเคร่งครัด
2. งานต่อสู้ด้วยอาวุธ กัทนเคให้รับกำลังติดอาวุธให้ทีขนาดเล็ก เพื่อความคล่อง  
ตัว และมีประสิทธิภาพในการรบเพิ่มขึ้น โดยยังคงใช้การรบแบบจรรยา เช่นเดิม
3. งานแนวร่วม พคท. ถือว่างานแนวร่วมมีความสำคัญต่อชัยชนะของการปฏิวัติ  
จึงกำหนดให้พยายามขยายออกไป โดยเห็นว่าความเดือดร้อนทุกข์ยากของประชาชนเป็นเงื่อนไข  
ในการสร้างแนวร่วมได้ งานแนวร่วมมีเป้าหมายอยู่ที่ผู้เรียกร้องประชาธิปไตยเป็นสำคัญ ส่วน  
งานมวลชน \* มีเป้าหมายอยู่ที่กรรมกรและคนยากจน

ศูนย์วิทยทรัพยากร

จุฬาลงกรณ์มหาวิทยาลัย

\* งานมวลชน หมายถึง งานให้การศึกษา โฆษณา บลูกระดม จัดตั้ง และนำ  
มวลชนต่อสู้ เป็นงานที่พรรคคอมมิวนิสต์จะต้องกระทำ เพื่อให้มวลชนตื่นตัวและมีจิตสำนึกในการ  
ปฏิวัติ สามารถจัดตั้งและดำเนินการต่อสู้ได้ งานมวลชนเป็นงานพื้นฐาน เพราะเป็นงานที่สร้าง  
สะสม และขยายกำลังปฏิวัติ ขณะเดียวกันก็เป็นงานที่สามารถบั่นทอนทำลายกำลังและความ  
มั่นคงของฝ่ายรัฐบาลได้ ดังนั้น งานมวลชนจึงเป็นปัจจัยหนึ่งที่ชี้ขาดการแพ้ชนะของการปฏิวัติ

4. งานโฆษณา มุ่งโจมตีการดำเนินงานของรัฐบาลในประเด็นต่างๆ เพื่อให้ประชาชนเกิดความไม่พอใจ

5. งานต่างประเทศ \* กำหนดให้ปรับปรุงการทำงานด้านนี้ให้มีประสิทธิภาพ โดยมีเป้าหมายที่จะขยายความสัมพันธ์กับองค์การทางสากล ซึ่งหมายถึง องค์การทางด้านมนุษยธรรม และพรรคคอมมิวนิสต์ในประเทศต่างๆ

หากจะกล่าวโดยรวมทั้งหมดเกี่ยวกับการวิเคราะห์สังคม และการกำหนดแนวทางหรือยุทธศาสตร์ ยุทธวิธีการปฏิบัติของ พคท. ที่มีขึ้นหลังการประชุมสมัชชาฯ ครั้งที่ 4 จะเห็นได้ว่ามีลักษณะที่ไม่แตกต่างไปจากเดิมมากนัก แม้ พคท. จะให้ความสำคัญกับการต่อสู้ทางเศรษฐกิจ การเมือง และการต่อสู้ในรูปแบบอื่นๆ มากขึ้น โดยให้ประสานกันทั้งในเมืองและชนบท แต่ในทางปฏิบัติ ยังคงให้ยืนหยัดการต่อสู้ด้วยอาวุธในชนบท ภายใต้อยุทธศาสตร์ "ชนบทล้อมเมือง" อย่างเหนียวแน่น

ในด้านคำชี้แนะเกี่ยวกับแนวทางการดำเนินงานของพรรค ก็เป็นเรื่องที่มีการปฏิบัติมานานแล้วทั้งสิ้น เพียงแต่ได้ให้การเห็นหนักการทำงานแนวร่วมทั้งภายในและต่างประเทศมากขึ้น เพราะในอดีตที่ผ่านมา พคท. ให้ความสำคัญกับแนวร่วมน้อยกว่าพรรค และกองกำลังติดอาวุธของพรรค ซึ่งเป็นสาเหตุประการหนึ่งที่ทำให้แนวร่วมพากันทิ้งงานปฏิบัติ หลังการประชุมสมัชชาฯ ครั้งที่ 4 พคท. จึงมีความจำเป็นต้องให้ความสำคัญกับงานด้านนี้มากขึ้น แต่ก็เป็นการสายเกินไป เพราะความขัดแย้งระหว่าง พคท. กับแนวร่วมราวลึกเกินไประยะยากที่จะประสานกันได้อีก

## จุฬาลงกรณ์มหาวิทยาลัย

\* งานต่างประเทศของ พคท. เดิมจะเน้นที่ความสัมพันธ์กับประเทศคอมมิวนิสต์ หรือพรรคคอมมิวนิสต์ด้วยกันเท่านั้น แต่หลังจากปี 2519 องค์การด้านมนุษยธรรมของประเทศต่างๆ ได้เข้ามามีบทบาทสนับสนุนขบวนการก้าวหน้า และขบวนการปฏิวัติของไทย ทำให้ พคท. ได้รับประโยชน์อย่างมาก พคท. จึงให้ความสนใจต่อองค์การสากลมากขึ้น โดยกำหนดเป็นแนวรบด้านหนึ่งที่จะต้องช่วงชิงมาเป็นประโยชน์แก่ฝ่ายตน