

บทที่ 3

สภาพทั่วไปและสภาพการณ์ด้านสาธารณสุข ในเขตอำเภอเมือง จังหวัดสุพรรณบุรี

สภาพทั่วไปของพื้นที่ศึกษา

จังหวัดสุพรรณบุรีเป็นจังหวัดในภาคตะวันตกของประเทศไทย บนที่ราบลุ่มแม่น้ำท่าจีน หรือแม่น้ำสุพรรณบุรี ตั้งอยู่ระหว่างเส้นรุ้งที่ 14 04' ถึง 15 05' เหนือ และระหว่างเส้นแวงที่ 99 17' ถึง 100 16' ตะวันออก อยู่สูงจากระดับน้ำทะเลปานกลาง 3.00-10.00 เมตร อยู่ห่างจากกรุงเทพฯ โดยทางรถยนต์ประมาณ 107 กิโลเมตร และรถไฟประมาณ 142 กิโลเมตร มีอาณาเขตติดต่อกับจังหวัดข้างเคียงดังนี้

ทิศเหนือ	ติดต่อกับ	จังหวัดชัยนาทและจังหวัดอุทัยธานี
ทิศใต้	ติดต่อกับ	จังหวัดนครปฐม
ทิศตะวันออก	ติดต่อกับ	จังหวัดอ่างทอง สิงห์บุรีและจังหวัดพระนครศรีอยุธยา
ทิศตะวันตก	ติดต่อกับ	จังหวัดกาญจนบุรีและจังหวัดอุทัยธานี

จังหวัดสุพรรณบุรีมีเนื้อที่ประมาณ 3,349.032 ตารางกิโลเมตร หรือ 3,343,138.75 ไร่ แบ่งการปกครองออกเป็น 10 อำเภอ 110 ตำบล 909 หมู่บ้าน 22 ชุมชน โดยมีเนื้อที่แยกเป็นรายอำเภอดังนี้

1. อำเภอเมืองสุพรรณบุรี	พื้นที่	550.162	ตารางกิโลเมตร
2. อำเภอเดิมบางนางบวช	พื้นที่	561.776	ตารางกิโลเมตร
3. อำเภอด่านช้าง	พื้นที่	1,120.000	ตารางกิโลเมตร
4. อำเภอบางปลาม้า	พื้นที่	482.954	ตารางกิโลเมตร
5. อำเภอศรีประจันต์	พื้นที่	184.089	ตารางกิโลเมตร
6. อำเภอดอนเจดีย์	พื้นที่	256.395	ตารางกิโลเมตร
7. อำเภอสองพี่น้อง	พื้นที่	763.206	ตารางกิโลเมตร
8. อำเภอสามชุก	พื้นที่	362.387	ตารางกิโลเมตร
9. อำเภอหนองหญ้าไซ	พื้นที่	427.000	ตารางกิโลเมตร

อำเภอเมืองสุพรรณบุรี เป็นศูนย์กลางการบริหาร การปกครอง ของจังหวัดสุพรรณบุรี ในเขตอำเภอเมืองประกอบด้วย 20 ตำบล 121 หมู่บ้าน 10 ชุมชน 35,154 หลังคาเรือน พื้นที่ส่วนใหญ่เป็นที่ราบลุ่ม มีแม่น้ำท่าจีนไหลผ่าน มีอุณหภูมิเฉลี่ยประมาณ 27-37 องศาเซลเซียส ประชากรส่วนใหญ่นับถือศาสนาพุทธ ประมาณร้อยละ 99.92 อำเภอเมืองสุพรรณบุรี มีอาณาเขตติดต่อดังนี้ คือ

ทิศเหนือ	ติดต่อกับ	อำเภอดอนเจดีย์และอำเภอศรีประจันต์
ทิศใต้	ติดต่อกับ	อำเภอบางปลาม้า
ทิศตะวันออก	ติดต่อกับ	อำเภอวิเศษชัยชาญ จังหวัดอ่างทอง และ อำเภอผักไห่ จังหวัดพระนครศรีอยุธยา
ทิศตะวันตก	ติดต่อกับ	อำเภออู่ทอง

เขตการปกครองอำเภอเมืองสุพรรณบุรี จำแนกรายตำบลในปี พ.ศ. 2537 มีดังนี้

- | | |
|--------------------|--|
| 1. ตำบลสนามชัย | 2. ตำบลรั้วใหญ่ |
| 3. ตำบลทับตีเหล็ก | 4. ตำบลท่าระหัด |
| 5. ตำบลศาลาขาว | 6. ตำบลบางกุ้ง |
| 7. ตำบลดอนกำยาน | 8. ตำบลดอนโพธิ์ทอง |
| 9. ตำบลบ้านโพธิ์ | 10. ตำบลดอนตาล |
| 11. ตำบลโพธิ์พระยา | 12. ตำบลโคกโคเฒ่า |
| 13. ตำบลสนามคลี | 14. ตำบลดอนมะสังข์ |
| 15. ตำบลลิ่งชัน | 16. ตำบลสวนแดง |
| 17. ตำบลไผ่ขวาง | 18. ตำบลพิหารแดง |
| 19. ตำบลสระแก้ว | 20. ตำบลท่าพี่เลี้ยง (เทศบาลเมืองสุพรรณบุรี) |

สภาพพื้นฐานทางเศรษฐกิจ

สภาพพื้นฐานทางเศรษฐกิจในเขตเทศบาลเมืองสุพรรณบุรี (ตำบลท่าพี่เลี้ยง) เป็นศูนย์กลางการบริหาร การปกครอง พาณิชยกรรมและการเงิน การธนาคารที่สำคัญที่สุดของจังหวัด จากสภาพดังกล่าวทำให้สภาพเศรษฐกิจของชุมชนนี้ส่วนใหญ่ขึ้นอยู่กับการผลิตภาคการค้าและบริการที่มีอยู่ในชุมชนนี้ประกอบด้วย สถานประกอบการที่หลากหลาย นับตั้งแต่ร้านค้าปลีกที่จำหน่ายสินค้าอุปโภคบริโภคประจำวันเพื่อตอบสนองความต้องการ

ของประชาชนในชุมชนและพื้นที่ใกล้เคียง เช่น ร้านขายอาหาร เครื่องดื่ม ของใช้เบ็ดเตล็ด เสื้อผ้าสำเร็จรูป รวมตลอดถึงร้านค้าส่ง ร้านบริการ โรงแรม สถานบันเทิงและสถานบันการ เงินการธนาคารที่ให้บริการทางด้านธุรกิจแก่ประชาชนทั้งระดับชุมชนและระดับจังหวัด

สภาพพื้นฐานทางเศรษฐกิจนอกเขตเทศบาลเมือง การผลิตที่สำคัญในพื้นที่ ตำบลต่างๆ นอกเขตเทศบาลเมืองได้แก่ สาขาเกษตรกรรม เช่น ทำนา ทำสวน ไม้ผล-ไม้ ยืนต้น พืชผัก พืชไร่ และเลี้ยงสัตว์ อาชีพเกษตรกรรมนับได้ว่าเป็นอาชีพที่ทำรายได้ให้กับ ประชาชนในพื้นที่นอกเขตเทศบาลเมือง ส่วนการเลี้ยงสัตว์ส่วนใหญ่ไว้เพื่อบริโภคภายใน คริวเรือนและจำหน่ายบ้างเล็กน้อยเป็นรายได้เสริมของครอบครัว สัตว์ที่เลี้ยงโดยทั่วไปได้แก่ ไก่ เป็ด โค ปลาน้ำจืดและกุ้ง เป็นต้น นอกจากนี้ บางตำบลยังมีอุตสาหกรรมแปรรูปผลผลิต ต่อเนื่องทางด้านเกษตรได้แก่ โรงสีข้าว ซึ่งส่วนใหญ่มีขนาดเล็กกระจายอยู่ตามหมู่บ้าน ต่างๆ และอุตสาหกรรมภายในครัวเรือน ได้แก่ การทำโคมไฟ ทำอิฐมอญ โรงงาน พลาสติก โรงงานผลิตน้ำดื่ม โรงเลื่อยจักร โรงงานผลไม้กระป๋อง โรงงานทำกรอบรูป

การประกอบอาชีพหลักของประชาชนส่วนใหญ่จะขึ้นอยู่กับภาคเกษตรกรรม ได้แก่ การทำนาข้าว ส่วนอาชีพรองได้แก่ การปลูกพืชผัก ทำสวนผลไม้ ไม้ยืนต้น การ เลี้ยงสัตว์และรับจ้างทั่วไป

โครงการที่มีผลกระทบต่อการขยายตัวของชุมชน

โครงการจัดตั้งศูนย์ราชการจังหวัดสุพรรณบุรี ซึ่งจะเป็นการย้ายหน่วยงาน ราชการต่างๆ ไปตั้งอยู่ที่ศูนย์ราชการแห่งใหม่ ที่ได้กำหนดไว้ 2 แห่งคือ

- บริเวณที่สาธารณประโยชน์ดอนยางแย้ ร่วมกับวัดยางแย้และวัดชีป่าซึ่งเป็น วัดร้าง รวมเนื้อที่ประมาณ 175 ไร่ อยู่ในเขตตำบลสนามชัย บริเวณทางหลวงแผ่นดิน หมายเลข 340 (ตอนสุพรรณบุรี-ชัยนาท) อยู่ห่างจากตัวเมืองสุพรรณบุรีไปทางเหนือ ประมาณ 3.5 กิโลเมตร ซึ่งจะเป็นที่ตั้งของหน่วยราชการที่สำคัญหลายแห่งได้แก่ ศาลากลาง จังหวัด หอประชุมจังหวัด ศาลจังหวัด สำนักงานอัยการ สถานีตำรวจภูธร สำนักงานการ สื่อสารแห่งประเทศไทย สำนักงานองค์การโทรศัพท์ สำนักงานการไฟฟ้าส่วนภูมิภาค สำนักงาน ศึกษาธิการจังหวัด วิทยาลัยนาฏศิลป์ วิทยาลัยพยาบาล โรงละครแห่งชาติ และ พิพิธภัณฑ์สถานแห่งชาติ เป็นต้น

- บริเวณที่ดินสาธารณประโยชน์บ้านโพธิ์เขียว หมู่ที่ 4 ตำบลทับทิมเหล็ก ห่าง จากตัวเมืองสุพรรณบุรีไปทางใต้ (ถนนเก้าห้อง) ประมาณ 2 กิโลเมตรเศษ ซึ่งจะเป็นที่ตั้ง

จังหวัดยโสธร

----- เขตอำเภอเมือง

----- เขตอำเภออื่น

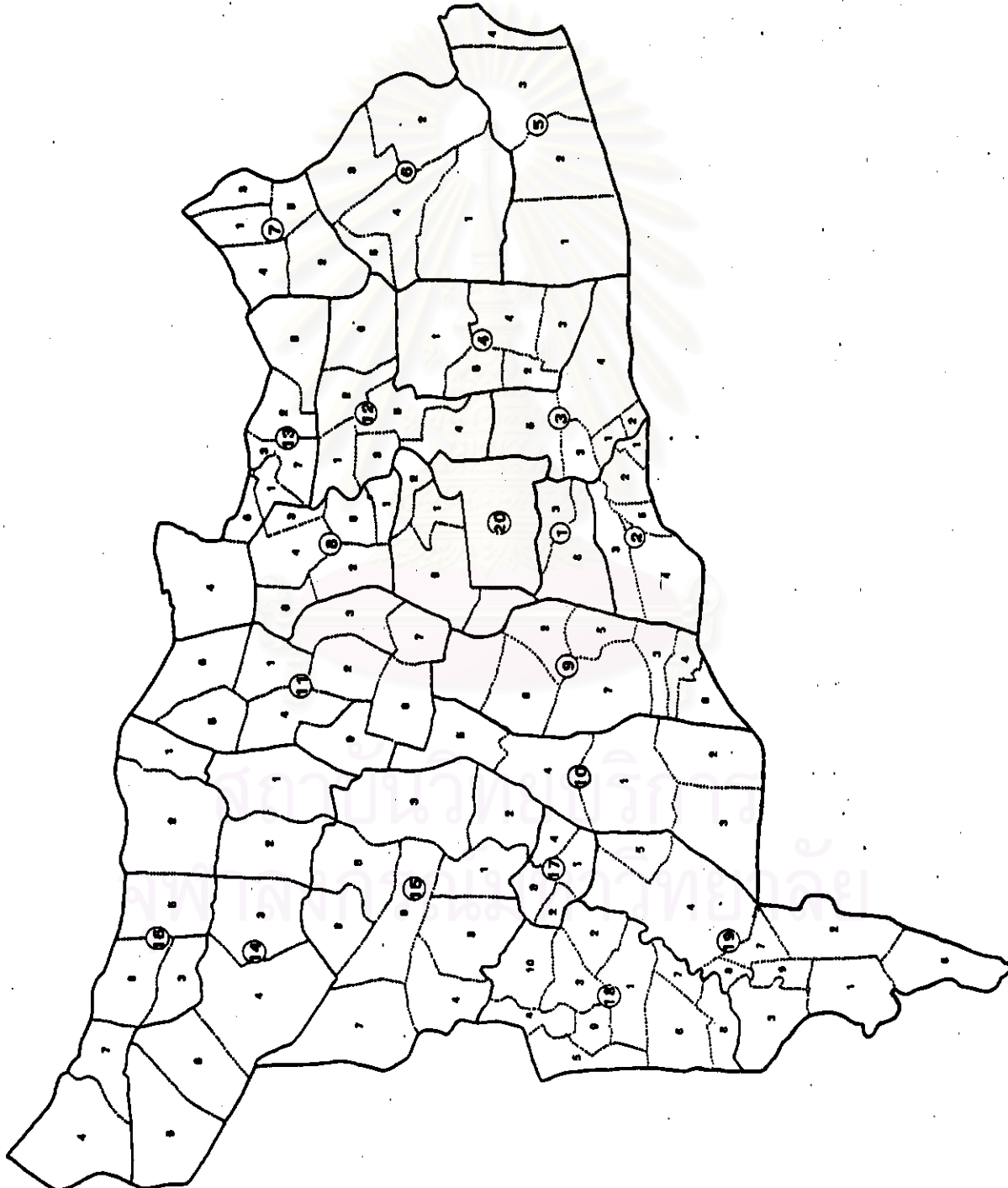
1-10 หมู่ที่ 1-10

เขตอำเภอ

- 1 อ.วังใหญ่
- 2 อ.วังน้ำเย็น
- 3 อ.คำชะโนด
- 4 อ.โพนทราย
- 5 อ.โพนทราย
- 6 อ.เมือง
- 7 อ.เมือง
- 8 อ.เมือง
- 9 อ.เมือง
- 10 อ.เมือง
- 11 อ.เมือง
- 12 อ.เมือง
- 13 อ.เมือง
- 14 อ.เมือง
- 15 อ.เมือง
- 16 อ.เมือง
- 17 อ.เมือง
- 18 อ.เมือง
- 19 อ.เมือง
- 20 อ.เมือง

ม.๑๑๑

เขตการปกครองอำเภอเมืองยโสธร



แผนที่ 3.1

ขนาด 1 : 140000



៣៣៣

៤០២៦

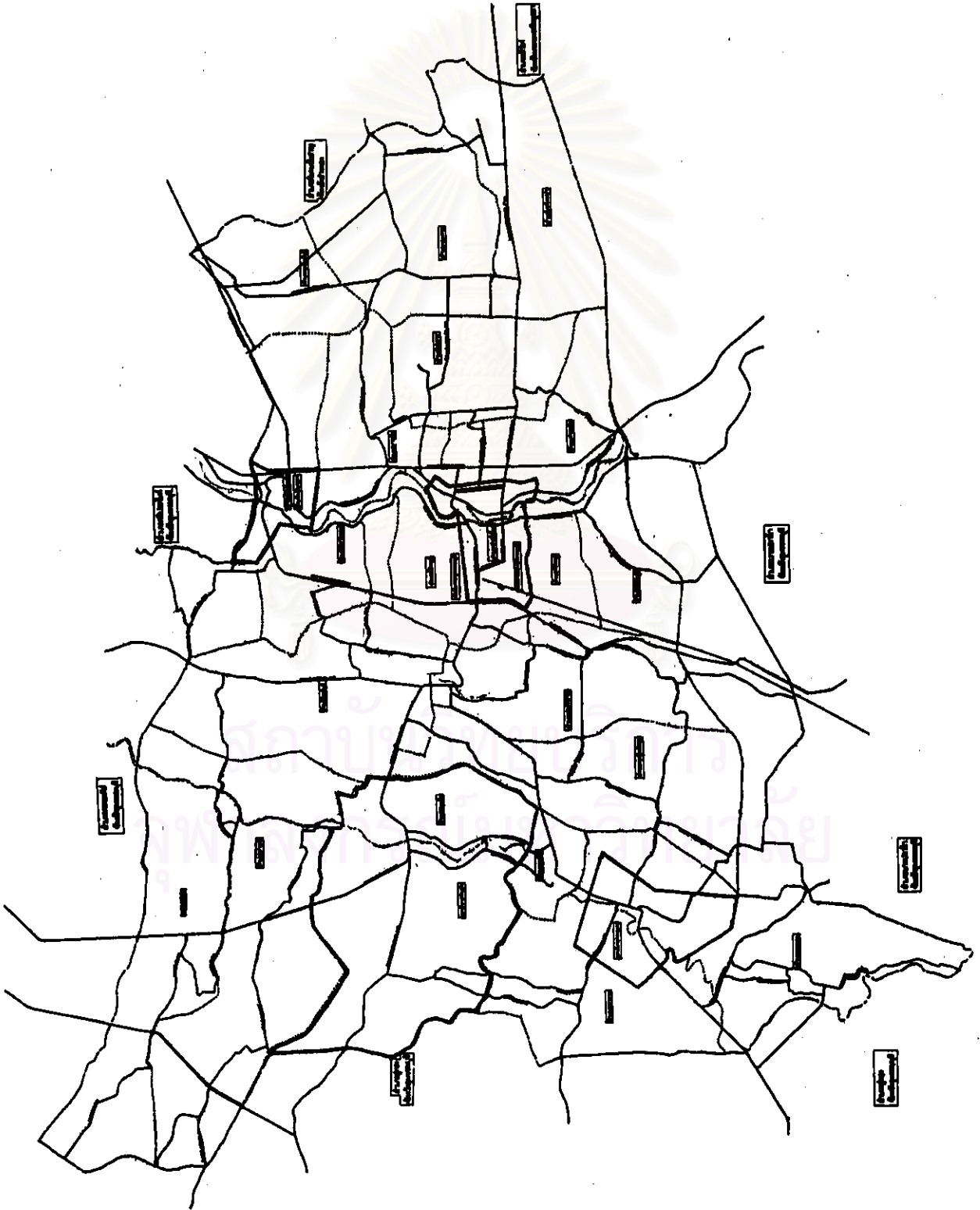
ស្ថិតិស្រុកស្រុកស្រុកស្រុក

ស្រុកស្រុក

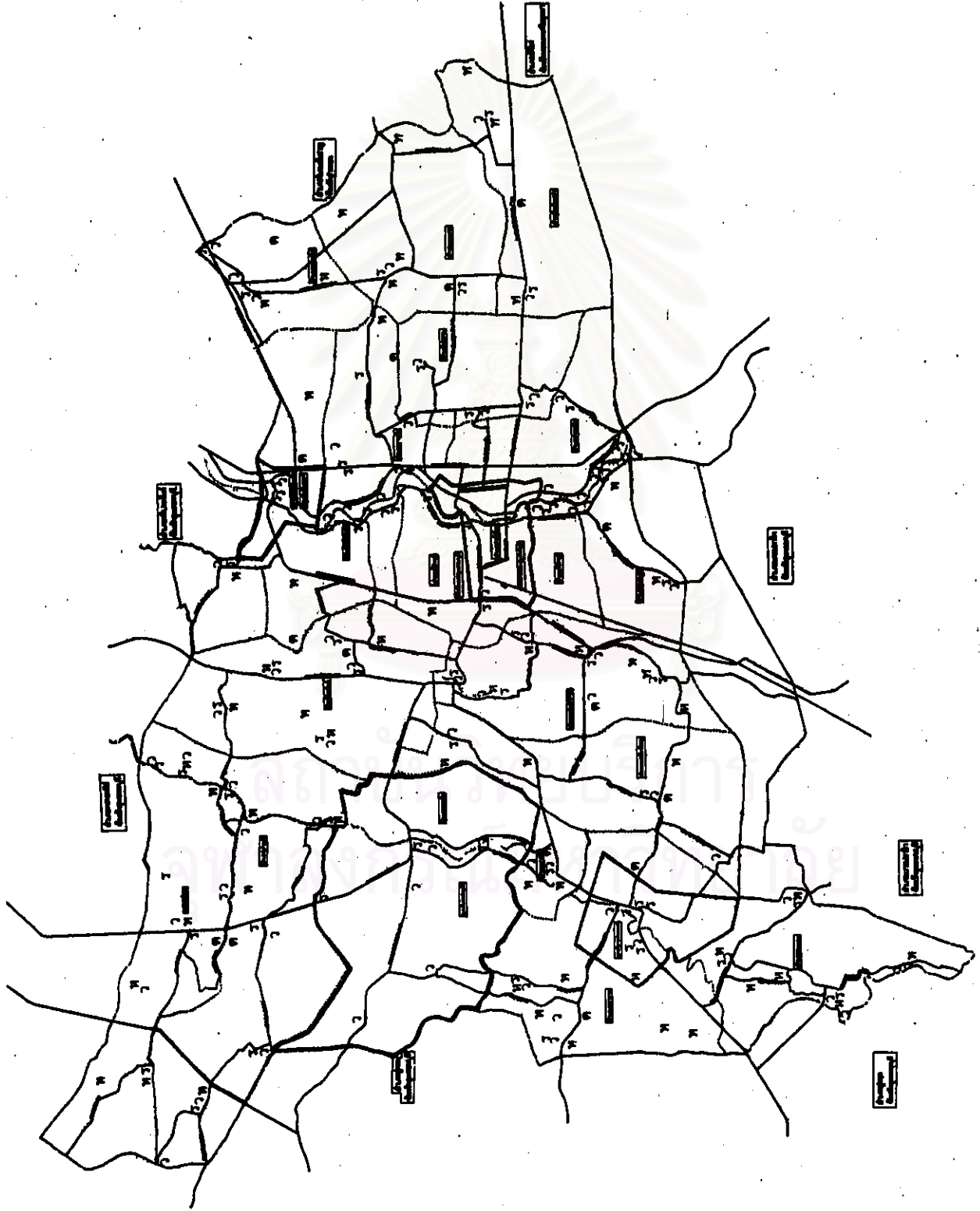
ឆ្នាំ ៣.២

ស្រុកស្រុក

១ : ១០០០០



- ១ ដំណាំ
- ២ ប្រភេទដំណាំ
- ៣ ប្រភេទដំណាំ
- ៤ ប្រភេទដំណាំ

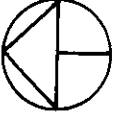


ឈ្មោះ

អង្គការស្រាវជ្រាវស្រែចម្ការកម្ពុជា
ភ្នំពេញ

ទំហំផ្ទៃ ៣.៣

មាត្រដ្ឋាន ១ : ១០០០០



ส่วนราชการในสังกัดกระทรวงสาธารณสุข ได้แก่ สำนักงานสาธารณสุขจังหวัด วิทยาลัยการสาธารณสุขภาคตะวันตก วิทยาลัยเทคโนโลยีทางการแพทย์และสาธารณสุข ศูนย์ส่งเสริมสุขภาพเขต 2 ซึ่งประกอบด้วย โรงพยาบาลอนามัยแม่และเด็กกับวิทยาลัยพยาบาลและผดุงครรภ์ ส่วนราชการนอกสังกัดกระทรวงสาธารณสุขที่จะมาตั้งในบริเวณนี้ได้แก่ ศาลคดีเยาวชนและครอบครัว โรงเรียนสอนคนตาบอด และสำนักงานพัฒนาที่ดินกระทรวงเกษตรและสหกรณ์ รวมเนื้อที่ทั้งสิ้นประมาณ 300 ไร่เศษ

ศูนย์ราชการแห่งใหม่นี้ มีกำหนดแล้วเสร็จประมาณปี พ.ศ. 2541 ซึ่งศูนย์ราชการแห่งใหม่นี้จะเป็นโครงการสำคัญอันจะเป็นผลให้เกิดการพัฒนาเมืองขึ้นในบริเวณนี้

ประชากรในเขตอำเภอเมืองสุพรรณบุรี

ตารางที่ 3.1 แสดงจำนวนประชากรจังหวัดสุพรรณบุรี จำแนกรายอำเภอ ปี พ.ศ. 2537

รายชื่ออำเภอ	ชาย	หญิง	รวม	จำนวนบ้าน
จังหวัดสุพรรณบุรี	408,466	426,180	834,646	185,872
- อำเภอเมือง	60,863	64,112	124,975	27,197
- สองพี่น้อง	52,640	55,075	107,715	21,718
- เดิมบางนางบวช	37,894	39,736	77,630	17,964
- บางปลาม้า	41,982	43,972	85,954	17,685
- ศรีประจันต์	30,423	33,177	63,600	14,703
- สามชุก	28,138	29,980	58,110	14,624
- อุทัย	58,863	60,913	119,776	22,657
- ดอนเจดีย์	22,223	22,936	45,159	10,804
- ด่านช้าง	29,406	28,789	58,195	16,287
- หนองหญ้าไซ	23,029	23,597	46,626	11,782
เทศบาลเมืองสุพรรณบุรี	13,346	14,045	27,391	7,957
เทศบาลตำบลสองพี่น้อง	9,659	9,848	19,507	2,494

ที่มา : สำนักทะเบียนราษฎร กรมการปกครอง กระทรวงมหาดไทย ข้อมูล ณ เดือนธันวาคม พ.ศ. 2537

จุฬาลงกรณ์มหาวิทยาลัย

ตารางที่ 3.2 แสดงจำนวนประชากรในเขตอำเภอเมืองสุพรรณบุรี จำแนกรายตำบล ปี พ.ศ. 2537

รายชื่อตำบล	ชาย	หญิง	รวม	จำนวนบ้าน
อำเภอเมืองสุพรรณบุรี	60,863	64,112	124,975	27,197
- ตำบลสนามชัย	3,557	3,938	7,495	2,122
- ตำบลรั้วใหญ่	3,885	3,987	7,872	2,014
- ตำบลห้วยเหล็ก	1,528	1,615	3,143	660
- ตำบลท่าระหัด	3,318	3,368	6,686	1,801
- ตำบลศาลาขาว	4,732	4,742	9,474	1,454
- ตำบลบางกุ้ง	859	868	1,727	354
- ตำบลดอนก่ายาน	4,239	4,422	8,661	1,830
- ตำบลดอนโพธิ์ทอง	2,975	3,141	6,116	1,244
- ตำบลบ้านโพธิ์	3,669	4,054	7,723	1,605
- ตำบลดอนตาล	1,523	1,589	3,112	720
- ตำบลโพธิ์พระยา	2,771	3,055	5,826	1,434
- ตำบลโคกโคเต่า	1,736	1,808	3,544	770
- ตำบลสนามคลี	3,687	3,766	7,453	1,633
- ตำบลดอนมะสังข์	1,470	1,590	3,060	68
- ตำบลลิ้งชัน	4,142	4,337	8,479	1,801
- ตำบลสวนแตง	4,864	5,096	9,960	1,958
- ตำบลไม้ขวาง	2,935	3,158	6,093	1,376
- ตำบลพิหารแดง	2,208	2,507	4,715	1,014
- ตำบลสระแก้ว	6,765	7,071	13,836	2,727
เทศบาลเมืองสุพรรณบุรี	13,346	14,045	27,391	7,957

ที่มา : สำนักทะเบียนราษฎร กรมการปกครอง กระทรวงมหาดไทย ข้อมูล ณ เดือนธันวาคม พ.ศ. 2537

สถาบันวิทยบริการ
จุฬาลงกรณ์มหาวิทยาลัย

ตารางที่ 3.3 แสดงพื้นที่ จำนวนประชากร ความหนาแน่นและอัตราการเพิ่มประชากรของอำเภอเมืองสุพรรณบุรี จำแนกรายตำบล พ.ศ. 2533 และ 2537

ตำบล	พื้นที่ (ตร.กม.)	จำนวนประชากร (คน)		ความหนาแน่น (คน/กม ²) พ.ศ. 2537	อัตราการเพิ่ม (ร้อยละ) พ.ศ. 2533-2537
		พ.ศ. 2533	พ.ศ. 2537		
สนามชัย	23.000	7,210	7,495	326	0.97
รั้วใหญ่	23.000	5,965	7,872	342	7.18
ทับตีเหล็ก	7.500	2,894	3,143	419	2.08
ท่าระหัด	12.569	5,846	6,686	532	3.41
ศาลาขาว	27.000	7,320	9,474	351	6.66
บางกุ้ง	17.000	1,626	1,727	102	1.52
ดอนก่ายาน	33.000	8,458	8,661	262	0.59
ดอนโพธิ์ทอง	36.000	5,744	6,116	170	1.58
บ้านโพธิ์	49.000	7,419	7,723	158	1.01
ดอนตาล	25.000	2,983	3,112	125	1.23
โพธิ์พระยา	20.298	5,756	5,826	287	0.30
โคกโคเฒ่า	26.000	3,407	3,544	136	0.99
สนามคลี	50.000	7,654	7,453	149	0.66
ดอนมะสังข์	34.000	3,019	3,060	90	0.34
ตลิ่งชัน	40.000	8,348	8,479	212	0.39
สวนแตง	36.000	10,693	9,960	277	-1.76
ไผ่ขวาง	25.000	5,764	6,093	244	1.40
พิหารแดง	14.072	4,498	4,715	335	1.18
สระแก้ว	42.710	13,970	13,836	324	-0.24
รวม	550.162	118,554	124,975	227	1.33
เทศบาลเมืองสุพรรณบุรี	9.013	26,249	27,391	3,039	1.07

ที่มา : สำนักทะเบียนราษฎร กรมการปกครอง กระทรวงมหาดไทย

จากตารางที่ 3.3 จะพบว่าในปี พ.ศ. 2537 เขตเทศบาลเมืองสุพรรณบุรีเป็นเขตที่มีจำนวนประชากรมากที่สุดคือ 27,391 คน คิดเป็นร้อยละ 17.98 ของจำนวนประชากรของอำเภอ ลำดับที่สองคือ ตำบลสระแก้ว ซึ่งอยู่ในเขตสุขาภิบาลท่าเสด็จคือ 13,836 คน คิดเป็นร้อยละ 9.08 ลำดับที่สามคือ สวนแตง คือ 9,960 คน คิดเป็นร้อยละ 6.54 และลำดับที่สี่คือ ตำบลศาลาขาวคือ 9,474 คน คิดเป็นร้อยละ 6.22 ซึ่งทั้งตำบลสวนแตงและตำบลศาลาขาวนั้นมีพื้นที่บางส่วนอยู่ในเขตสุขาภิบาลสวนแตง ส่วนตำบลที่มีจำนวนประชากรน้อยที่สุดคือ ตำบลดอนมะสังข์คือ 3,060 คน คิดเป็นร้อยละ 2.01

เมื่อพิจารณาในช่วง 5 ปี ระหว่าง พ.ศ. 2533 ถึง พ.ศ. 2537 ในเรื่องการเปลี่ยนแปลงประชากรรายตำบลของอำเภอเมืองสุพรรณบุรี ตำบลที่มีอัตราเพิ่มของประชากรสูงที่สุดคือ ตำบลรั้วใหญ่ มีร้อยละ 7.18 ทั้งนี้อาจเป็นเพราะตำบลรั้วใหญ่อยู่ติดกับเขตเทศบาลเมือง และเป็นย่านที่พักอาศัยจึงทำให้มีอัตราเพิ่มของประชากรสูงที่สุด รองลงมาคือ ตำบลศาลาขาวและท่าระหัด มีร้อยละ 6.66 และ 3.41 ตามลำดับ

ในด้านความหนาแน่นของประชากรรายตำบล พบว่าในปี พ.ศ. 2537 เขตเทศบาลเมืองฯ มีความหนาแน่นของประชากรสูงที่สุด รองลงมาคือ ตำบลท่าระหัด ตำบลเทือก และศาลาขาว เท่ากับ 3,039 คน/ตร.กม., 532 คน/ตร.กม., 419 คน/ตร.กม. และ 351 คน/ตร.กม. ตามลำดับ ส่วนตำบลที่มีความหนาแน่นของประชากรน้อยที่สุดคือ ตำบลดอนมะสังข์ มี 90 คน/ตร.กม. (ตารางที่ 3.3)



สถาบันวิทยบริการ
จุฬาลงกรณ์มหาวิทยาลัย

ประชากรระดับหมู่บ้านในเขตอำเภอเมืองสุพรรณบุรี

ตารางที่ 3.4 แสดงจำนวนประชากร และความหนาแน่นของประชากรในเขตอำเภอเมืองสุพรรณบุรี
จำแนกรายตำบล รายหมู่บ้าน ปี พ.ศ. 2537

ลำดับที่	ชื่อตำบล, ชื่อหมู่บ้าน	หมู่ที่	ที่ตั้ง (ค่าพิกัด ทีเอส)	เนื้อที่ (ตร.กม.)	จำนวน ประชากร (คน)	ความหนาแน่น (คน/กม ²)
1	ตำบลสนามชัย					
	- บ้านหัวถนน	1	040219	2.28	1,413	620
	- บ้านกิโสดแปด	2	049234	2.52	1,041	413
	- บ้านหัวเกาะ	3	013236	1.92	1,418	739
	- บ้านหัวเวียง	4	016235	2.40	1,129	470
	- บ้านสนามชัย	5	026246	1.93	1,591*	824
	- บ้านดอนโพ	6	045244	5.75	903	157
	รวม	6	-	16.80	7,495	-
2	ตำบลรั้วใหญ่					
	- บ้านค่ายเก่า	1	014205	1.86	2,603	1,400
	- บ้านสารภี	2	015207	1.27	1,014	798
	- บ้านกุฎีทอง	3	979208	2.67	1,280*	479
	- บ้านท้ายสนามบิน	4	995172	1.60	1,479	924
	- บ้านคันคลองใหญ่	5	015176	2.31	898	389
	- บ้านท่าบาง	6	978203	4.56	598	131
	รวม	6	-	14.27	7,872	-
3	ตำบลทับตีเหล็ก					
	- บ้านทับตีเหล็ก	1	957224	1.34	571	426
	- บ้านประสพสุข	2	961221	2.95	502	170
	- บ้านท่าดินเหนียว	3	961217	2.40	988	412
	- บ้านโพธิ์เขียว	4	946188	3.30	509*	154
	- บ้านดอนบ้าน	5	952204	0.68	573	843
	รวม	5	-	10.67	3,143	-
4	ตำบลท่าระหัด					
	- บ้านท่าระหัด	1	963224	5.52	1,870	339
	- บ้านโพธิ์คอย	2	986227	0.48	1,232*	2,567
	- บ้านท่าไชลง	3	970220	2.40	970	404
	- บ้านคันทวด	4	970240	1.92	1,340	698
	- บ้านโคกหม้อ	5	990249	4.52	1,274	282
	รวม	5	-	14.84	6,686	-

ตารางที่ 3.4 (ต่อ)

ลำดับที่	ชื่อตำบล, ชื่อหมู่บ้าน	หมู่ที่	ที่ตั้ง (ค่าพิกัด พีเอส)	เนื้อที่ (ตร.กม.)	จำนวน ประชากร (คน)	ความหนาแน่น (คน/กม ²)
5	ตำบลศาลาขาว					
	- บ้านหัวดอนฝ้าย	1	957057	7.00	1,491*	213
	- บ้านศาลาขาว	2	979059	2.50	1,328	531
	- บ้านข่อยงาม	3	998053	2.56	844	330
	- บ้านบึงกระเทียม	4	003053	2.44	730	299
	- บ้านดินเป็ด	5	992056	2.48	1,004*	405
	- บ้านเกาะวังเพลง	6	941042	2.56	843	329
	- บ้านคลองมะโนรา	7	945065	1.00	1,059	1,059
	- บ้านดอนแจ่ง	8	922038	1.79	831	464
	- บ้านดอนบ้านหลวง	9	992054	1.19	647	544
- บ้านดอนสนวน	10	994057	1.15	697	606	
	รวม	10	-	24.67	9,474	-
6	ตำบลบางกุ้ง					
	- บ้านมะขามเรียง	1	988090	0.16	617*	3,856
	- บ้านบางกุ้ง	2	988080	4.00	376	94
	- บ้านวังวน	3	997082	2.36	400	170
- บ้านบางหมื่น	4	990100	2.06	334	162	
	รวม	4	-	8.58	1,727	-
7	ตำบลดอนกำยาน					
	- บ้านคูยา	1	000168	2.80	1,538	549
	- บ้านบางปลาหมอ	2	980155	1.68	1,042	620
	- บ้านศาลาแดง	3	941156	2.34	1,253	536
	- บ้านวังพระนอน	4	944151	1.80	978*	543
	- บ้านสามนาค	5	978153	3.04	996	328
	- บ้านพันตำลึง	6	991152	3.21	1,037	323
	- บ้านดอนกุ่ม	7	962145	1.93	987	511
- บ้านคลองพะเนียง	8	-	1.88	830	442	
	รวม	8	-	18.68	8,661	-
8	ตำบลดอนโพธิ์ทอง					
	- บ้านดอนโพธิ์ทอง	1	957100	5.20	1,123*	216
	- บ้านดอนอ้ายดาว	2	933112	2.57	759	295
	- บ้านทองเสือข่วน	3	926062	5.92	1,064	180
	- บ้านสามเหลี่ยม	4	997111	3.40	1,622	477
- บ้านไผ่แขก	5	016125	3.20	1,548	484	
	รวม	5	-	20.29	6,116	-

ตารางที่ 3.4 (ต่อ)

ลำดับที่	ชื่อตำบล,ชื่อหมู่บ้าน	หมู่ที่	ที่ตั้ง (ค่าพิกัด พีเอส)	เนื้อที่ (ตร.กม.)	จำนวน ประชากร (คน)	ความหนาแน่น (คน/กม ²)
9	ตำบลบ้านโพธิ์					
	- บ้านโพธิ์ท่าทราย	1	074162	3.20	1,321*	413
	- บ้านโพธิ์ตะวันตก	2	040150	3.83	1,157	302
	- บ้านโพธิ์ตะวันออก	3	046164	4.99	1,067	214
	- บ้านบึงคัน	4	055136	2.40	1,250	521
	- บ้านบึง	5	086145	2.90	853	294
	- บ้านบึงหมูใหม่	6	089151	2.41	799	332
	- บ้านลาดตานवल	7	010162	3.20	346	108
	- บ้านหนองหม้อแกง	8	024151	5.25	361	69
	- บ้านบึงคัน	9	-	2.34	569	242
	รวม	9	-	30.53	7,723	-
10	ตำบลดอนตาล					
	- บ้านดอนตาล	1	011284	7.83	1,181	155
	- บ้านคันลำ	2	018320	5.09	547	108
	- บ้านดอนหญ้าแพรก	3	029311	2.40	347	145
	- บ้านไผ่เกาะ	4	029285	6.20	533*	86
	- บ้านหนองแปดค้ำ	5	039299	3.23	504	156
	รวม	5	-	24.55	3,112	-
11	ตำบลโพธิ์พระยา					
	- บ้านโพธิ์พระ	1	152018	2.12	819	386
	- บ้านห้วยหมาก	2	060230	3.75	848	226
	- บ้านโพธิ์พระยา	3	152224	1.32	1,303*	987
	- บ้านวังกุ่ม	4	080198	7.00	964	138
	- บ้านนาทอง	5	067232	4.31	571	133
	- บ้านดอนกลาง	6	079199	2.36	633	268
	- บ้านสวนพลู	7	070229	1.57	688	438
	รวม	7	-	22.43	5,826	-
12	ตำบลโคกโคเฒ่า					
	- บ้านโคกโคเฒ่า	1	980285	6.12	1,769*	289
	- บ้านลำยาง	2	978309	4.96	326	66
	- บ้านสามหนอง	3	999319	4.86	1,030*	212
	- บ้านลาดบัวขาว	4	996336	2.30	419	182
	รวม	4	-	18.24	3,544	-

ตารางที่ 3.4 (ต่อ)

ลำดับที่	ชื่อตำบล, ชื่อหมู่บ้าน	หมู่ที่	ที่ตั้ง (ค่าพิกัด ทีเอส)	เนื้อที่ (ตร.กม.)	จำนวน ประชากร (คน)	ความหนาแน่น (คน/กม ²)
13	ตำบลสนามคลี					
	- บ้านท่าข้าม	1	069118	4.80	1,195	249
	- บ้านวัดจำปี	2	161104	5.92	1,033	175
	- บ้านหนองขาม	3	179075	5.76	2,243	389
	- บ้านสำนักตะมา	4	063050	5.60	1,581*	282
	- บ้านหนองโสน	5	072039	5.60	748	134
	- บ้านหนองแซง	6	102019	1.92	653	340
	รวม	6	-	29.60	7,453	-
14	ตำบลดอนมะสังข์					
	- บ้านดอนมะสังข์	1	175273	2.72	795	292
	- บ้านหนองบอน	2	146250	3.84	549	143
	- บ้านลาดตาล	3	154288	1.62	755	466
	- บ้านริ้วห้วยพรอด	4	169242	2.16	643	298
	- บ้านลาดตะโก	5	139273	2.21	318	144
	รวม	5	-	12.55	3,060	-
15	ตำบลดิ่งชัน					
	- บ้านสามทอง	1	095128	4.80	1,292*	269
	- บ้านดิ่งชัน	2	093121	5.60	1,226	219
	- บ้านหนองศาลา	3	096036	4.48	1,174	262
	- บ้านหนองแต้	4	133013	6.72	951	142
	- บ้านระฆังทอง	5	102085	7.20	1,638*	228
	- บ้านหนองแดง	6	118051	2.88	1,085	377
	- บ้านหนองบัว	7	119021	3.52	1,113	316
	รวม	7	-	35.20	8,479	-
16	ตำบลสวนแตง					
	- บ้านดอนระกำ	1	893056	2.08	722	347
	- บ้านไผ่เปลกแม่	2	925072	4.00	630	158
	- บ้านวังฝ้อ	3	917062	3.93	939	239
	- บ้านสวนแตง	4	955086	7.25	4,623*	638
	- บ้านป่าลำตา	5	967105	4.48	609	136
	- บ้านไผ่ลูกนก	6	879061	1.60	622*	389
	- บ้านดอนคุณ	7	926064	3.20	797	249
	- บ้านท่าช้าง	8	920065	2.70	561	208
	- บ้านหนองกระทุ่ม	9	-	1.60	457	286
	รวม	9	-	30.84	9,960	-

ตารางที่ 3.4 (ต่อ)

ลำดับที่	ชื่อตำบล,ชื่อหมู่บ้าน	หมู่ที่	ที่ตั้ง (ค่าพิกัด ทีเอส)	เนื้อที่ (ตร.กม.)	จำนวน ประชากร (คน)	ความหนาแน่น (คน/กม ²)
17	ตำบลไผ่ขวาง					
	- บ้านดอนกลาง	1	028252	5.13	1,200	234
	- บ้านไผ่ขวาง	2	986246	3.70	1,508	408
	- บ้านคันทอ	3	984274	3.14	1,308*	417
	- บ้านหนองตาลกาบ	4	981277	2.15	396	184
	- บ้านรางกระทุ่ม	5	000245	1.94	1,681	867
	รวม	5	-	16.24	6,093	-
18	ตำบลพิหารแดง					
	- บ้านพลูหลวง	1	022215	1.61	708	440
	- บ้านดอนทะเล	2	030183	1.18	730	619
	- บ้านสมุน	3	052202	0.92	939	1,021
	- บ้านหัวป่าน้อย	4	055192	4.28	1,103	258
	- บ้านพิหารแดง	5	030214	1.92	812*	423
	- บ้านดอนแฉ	6	-	2.13	423	199
	รวม	6	-	12.04	4,715	-
19	ตำบลสระแก้ว					
	- บ้านเขาดิน	1	007095	4.35	1,557	358
	- บ้านปากคลองเขาดิน	2	018092	3.10	1,615	521
	- บ้านท่าเสด็จ	3	024103	5.00	2,758	552
	- บ้านปลายน้ำ	4	018058	3.25	1,422	438
	- บ้านท่าวัว	5	059100	3.15	1,916	608
	- บ้านสารภี	6	029081	3.00	2,054*	685
	- บ้านหนองปรือ	7	041038	4.15	1,495*	360
	- บ้านหนองบอน	8	017074	2.25	660	293
	- บ้านหลักเมตร	9	-	1.75	359	205
	รวม	9	-	30.00	13,836	-

ที่มา : กองการปกครองท้องถิ่น กรมการปกครอง กระทรวงมหาดไทย

หมายเหตุ : * หมายถึง เป็นหมู่บ้านที่เป็นที่ตั้งของสถานีอนามัย

การคาดประมาณประชากรของอำเภอเมืองสุพรรณบุรี

การให้บริการทางด้านสาธารณสุขนั้น เป็นเรื่องที่ต้องเกี่ยวข้องกับเรื่องของประชากร ดังนั้น การจะกำหนดรูปแบบการบริการสาธารณสุขในอนาคตนั้น จึงจำเป็นต้องมีการคาดประมาณประชากรในอนาคตเพื่อที่จะจัดบริการได้เหมาะสมกับจำนวนประชากรที่จะมีขึ้น ในการศึกษาครั้งนี้ได้เสนอวิธีการคาดประมาณประชากรไว้ 2 วิธีคือ

1. การคาดประมาณประชากรโดยกองวางแผนทรัพยากรมนุษย์ สำนักงานคณะกรรมการพัฒนาการเศรษฐกิจและสังคมแห่งชาติ พ.ศ. 2538 ซึ่งได้จัดทำการคาดประมาณประชากรของประเทศไทย โดยแบ่งเป็น 3 ระดับคือ ระดับประเทศ ภาคและจังหวัด ซึ่งในที่นี้จะเสนอเฉพาะในส่วนที่เกี่ยวข้องกับการศึกษาคือ การคาดประมาณประชากรในระดับจังหวัดในช่วงเวลา 10 ปี ระหว่างปี พ.ศ. 2537-2547

วิธีการคาดประมาณประชากรระดับจังหวัดในครั้งนี้ ใช้วิธีอัตราส่วน (Ratio Method) โดยอาศัยสัดส่วนของประชากรแต่ละจังหวัดต่อประชากรรวมของภาคนั้น ๆ ซึ่งการคาดประมาณประชากรระดับภาคนั้นใช้วิธีองค์ประกอบ (Component Method) ข้อมูลที่ใช้ในการคำนวณคือ ข้อมูลระบบทะเบียนราษฎรในช่วงปี 2522-2535 นำมาวิเคราะห์อนุกรมเวลาที่สมมติให้การเปลี่ยนแปลงของสัดส่วนของประชากรแต่ละจังหวัดเปลี่ยนแปลงในลักษณะ Logistic Curve โดยมีประชากรฐานเป็นประชากรจากรายงานสำมะโนประชากรและเคหะ พ.ศ. 2533

เนื่องจากการคาดประมาณประชากรของสำนักงานคณะกรรมการพัฒนาการเศรษฐกิจและสังคมแห่งชาติในครั้งนี้ทำการคาดประมาณระดับประเทศถึงระดับจังหวัด ซึ่งขาดรายละเอียดในส่วนของการคาดประมาณประชากรระดับอำเภอ ดังนั้นในการศึกษาครั้งนี้จึงได้ใช้วิธีการคาดประมาณประชากรของอำเภอเมืองสุพรรณบุรีโดยวิธีอัตราส่วน (Ratio Method) เช่นเดียวกันโดยอาศัยสัดส่วนของประชากรอำเภอเมืองต่อประชากรรวมของจังหวัดสุพรรณบุรีที่ได้มีการคาดประมาณไว้แล้วในช่วง 10 ปี คือ พ.ศ. 2537-2547

2. การคาดประมาณประชากรโดยวิธีการคาดประมาณประชากรด้วยแบบจำลอง (The Cohort-Survival Model) ซึ่งเป็นการวิเคราะห์การเปลี่ยนแปลงหรือการเพิ่มขึ้นของประชากรในอนาคตตลอดช่วงระยะเวลาต่าง ๆ อันเป็นผลเนื่องจากการเพิ่มขึ้นแบบธรรมชาติ (Natural Increase) ได้แก่ การเปลี่ยนแปลงจำนวนประชากรจากผลของการเกิดและการตาย การย้ายถิ่น ซึ่งประกอบด้วย การย้ายถิ่นเข้าและการย้ายถิ่นออก

ในการศึกษาครั้งนี้จะทำการคาดประมาณประชากรในช่วงเวลา 10 ปี คือ ระหว่าง พ.ศ. 2537 ถึงปี พ.ศ. 2547 เนื่องจาก Cohort-Survival Model มีสมมติฐานว่า อัตราการเกิด อัตราการตาย และอัตราการย้ายถิ่นของประชากรแต่ละกลุ่มนั้นมีการคงตัว (constant) อยู่ตลอดช่วงระยะเวลาของปีคาดประมาณ แต่ในความเป็นจริงแล้วอัตราการเกิด อัตราการตายและอัตราการย้ายถิ่นเหล่านี้ อาจมีการเปลี่ยนแปลงไปตามช่วงเวลาและสภาพทางด้านเศรษฐกิจ สังคม หรือสภาพแวดล้อมต่างๆ ดังนั้น จึงไม่ควรคาดประมาณในระยะเวลาที่ยาวนานเกินไป ทั้งนี้เพื่อจะทำให้ผลของการคาดประมาณมีความถูกต้องและลดช่องว่างของความผิดพลาดให้น้อยลง

ผลการคาดประมาณประชากรของอำเภอเมืองสุพรรณบุรี ทั้ง 2 วิธีที่ได้กล่าวมาแล้วนั้น มีดังต่อไปนี้

การคาดประมาณประชากรอำเภอเมืองสุพรรณบุรี ปี พ.ศ.2547 วิธี Ratio Method

ตารางที่ 3.5 แสดงข้อมูลพื้นฐาน จำนวนประชากรปี พ.ศ. 2533

กลุ่มอายุ	จำนวนประชากร จ.สุพรรณบุรี			จำนวนประชากร อ.เมือง			อัตราส่วนประชากร อำเภอ : จังหวัด		
	ชาย	หญิง	รวม	ชาย	หญิง	รวม	ชาย	หญิง	รวม
0-4	32,431	30,444	62,875	5,369	5,033	10,402	0.166	0.165	0.165
5-9	39,839	38,423	78,262	6,435	6,324	12,759	0.162	0.165	0.163
10-14	42,616	41,751	84,367	7,308	7,123	14,431	0.171	0.171	0.171
15-19	37,660	36,985	74,648	7,080	6,518	13,568	0.187	0.176	0.182
20-24	33,901	36,502	70,403	6,216	6,397	12,613	0.183	0.175	0.179
25-29	33,570	37,256	70,826	5,826	6,480	12,306	0.174	0.174	0.174
30-34	30,248	34,079	64,327	5,479	6,150	11,629	0.181	0.180	0.181
35-39	26,499	30,009	56,508	4,730	5,411	10,141	0.178	0.180	0.179
40-44	20,596	23,550	44,146	3,717	4,372	8,089	0.180	0.186	0.183
45-49	18,405	20,806	39,211	3,463	3,793	7,256	0.188	0.182	0.185
50-54	19,044	21,337	40,381	3,398	3,863	7,261	0.178	0.181	0.180
55-59	15,214	17,561	32,775	2,587	3,131	5,718	0.170	0.178	0.174
60-64	12,559	14,498	27,057	2,168	2,515	4,680	0.172	0.173	0.173
65-69	8,593	10,209	18,802	1,428	1,827	3,255	0.166	0.179	0.173
70-74	6,074	7,773	13,847	1,052	1,548	2,600	0.173	0.199	0.188
75	7,574	11,508	19,082	1,412	2,223	3,635	0.186	0.193	0.190
รวม	384,823	412,891	797,514	67,635	72,708	140,343	0.176	0.176	0.176

ที่มา : สำมะโนประชากรและเคหะ ปี พ.ศ. 2533 จังหวัดสุพรรณบุรี

ตารางที่ 3.6 แสดงจำนวนประชากรระดับจังหวัดและอำเภอเมืองสุพรรณบุรี ปีค.ศ. 2547

กลุ่มอายุ	จำนวนประชากร จังหวัดสุพรรณบุรี ปี 2547			จำนวนประชากรอำเภอเมืองปี 2547		
	ชาย	หญิง	รวม	ชาย	หญิง	รวม
0-4	36,395	33,532	69,927	6,025	5,543	11,568
5-9	34,645	33,286	67,931	5,596	5,479	11,075
10-14	34,015	33,891	67,906	5,833	5,782	11,615
15-19	34,882	33,300	68,182	6,530	5,869	12,399
20-24	35,007	35,734	70,741	6,419	6,262	12,681
25-29	38,643	38,751	77,394	6,706	6,740	13,446
30-34	37,133	37,221	74,354	6,726	6,717	13,443
35-39	33,871	35,527	69,398	6,046	6,406	12,452
40-44	31,149	35,564	66,713	5,622	6,602	12,224
45-49	29,321	33,016	62,337	5,517	6,019	11,536
50-54	25,748	29,464	55,212	4,594	5,334	9,928
55-59	18,189	21,542	39,731	3,093	3,841	6,934
60-64	15,992	19,524	35,516	2,757	3,387	6,144
65-69	14,515	17,394	31,909	2,412	3,113	5,525
70-74	9,800	12,295	22,095	1,697	2,449	4,146
75	10,341	14,812	25,153	1,928	2,861	4,789
รวม	435,982	459,587	895,659	77,501	82,404	159,905

ที่มา : การคาดประมาณประชากรของประเทศไทย 2533-2583 กองวางแผนทรัพยากรมนุษย์
สำนักงานคณะกรรมการพัฒนาการเศรษฐกิจและสังคมแห่งชาติ 2538

สถาบันวิทยบริการ
จุฬาลงกรณ์มหาวิทยาลัย

**การคาดประมาณประชากรอำเภอเมืองสุพรรณบุรี ปี พ.ศ. 2547 วิธี
Cohort -Survival Model**

**ตารางที่ 3.7 แสดงข้อมูลพื้นฐาน จำนวนเกิด ตาย ย้ายถิ่นเข้า-ออก ของประชากรอำเภอเมืองสุพรรณบุรี
ปี พ.ศ. 2537**

Cohort	กลุ่มอายุ	จำนวนประชากร ปีพ.ศ.2537(คน)		จำนวนเด็กเกิด ปีพ.ศ.2537(คน)		จำนวนการตาย ปีพ.ศ.2537(คน)		จำนวนการย้ายถิ่นปี พ.ศ.2537(คน)			
		ชาย	หญิง	ชาย	หญิง	ชาย	หญิง	ชาย		หญิง	
								ย้ายเข้า	ย้ายออก	ย้ายเข้า	ย้ายออก
1	0-4	4,699	4,349	0	0	18	14	203	166	224	173
2	5-9	4,780	4,464	0	0	9	14	551	327	476	182
3	10-14	5,282	5,231	0	0	5	9	513	355	442	304
4	15-19	5,680	5,632	540	456	23	5	654	536	631	480
5	20-24	5,404	5,472	1,292	1,134	32	5	825	561	824	662
6	25-29	5,969	6,093	1,380	1,333	55	18	818	612	774	615
7	30-34	5,584	5,841	772	883	46	5	640	535	562	478
6	35-39	4,521	4,862	281	310	60	14	560	462	494	420
9	40-44	3,594	4,175	94	105	50	28	375	328	291	236
10	45-49	2,817	3,227	29	12	55	41	336	305	252	204
11	50-54	2,539	2,851	0	0	60	60	265	218	202	165
12	55-59	2,433	2,809	0	0	91	87	211	166	164	133
13	60-64	1,841	2,234	0	0	128	96	161	120	120	85
14	65-69	1,325	1,725	0	0	101	110	110	79	87	61
15	70-74	895	1,287	0	0	138	147	85	50	92	50
16	75	1,240	2,068	0	0	514	688	114	67	133	72

ที่มา : สำนักทะเบียนราษฎร กรมการปกครอง กระทรวงมหาดไทย สำนักงานสาธารณสุขจังหวัดสุพรรณบุรี,
ที่ว่าการอำเภอเมืองสุพรรณบุรี และสำนักงานทะเบียนเทศบาลเมืองฯ ข้อมูล ณ วันที่ 31 ธันวาคม พ.ศ. 2537

สถาบันวิทยบริการ
จุฬาลงกรณ์มหาวิทยาลัย

ตารางที่ 3.8 แสดงอัตราการเกิด อัตราการรอดชีวิต และอัตราการย้ายถิ่นของประชากรอำเภอเมือง
สุพรรณบุรี ปี พ.ศ. 2537 ที่ได้จากการคำนวณ

Cohort	กลุ่มอายุ	อัตราการเกิด	จำนวน เด็กเกิด (คน)	อัตราการรอดชีวิต		การย้ายถิ่น			
				ชาย	หญิง	ย้ายถิ่นสุทธิ (คน)		อัตราการย้ายถิ่น	
						ชาย	หญิง	ชาย	หญิง
1	0-4	0	0	0.9962	0.9968	37	51	0.0079	0.0117
2	5-9	0	0	0.9981	0.9969	224	294	0.0469	0.0659
3	10-14	0	0	0.9991	0.9983	158	138	0.0299	0.0264
4	15-19	0.17684659	996	0.9960	0.9991	118	151	0.0208	0.0268
5	20-24	0.443347953	2,426	0.9941	0.9991	264	162	0.0488	0.0296
6	25-29	0.445265058	2,713	0.9908	0.9970	206	159	0.0345	0.0261
7	30-34	0.283341893	1,655	0.9918	0.9991	105	84	0.0188	0.0144
8	35-39	0.121554915	591	0.9867	0.9971	98	74	0.0217	0.0152
9	40-44	0.04766467	199	0.9861	0.9933	47	55	0.0131	0.0132
10	45-49	0.012705299	41	0.9805	0.9873	31	48	0.0110	0.0149
11	50-54	0	0	0.9764	0.9790	47	37	0.0185	0.0130
12	55-59	0	0	0.9626	0.9690	45	31	0.0185	0.0110
13	60-64	0	0	0.9305	0.9570	41	35	0.0223	0.0157
14	65-69	0	0	0.9238	0.9362	31	26	0.0234	0.0151
15	70-74	0	0	0.8458	0.8858	35	42	0.0391	0.032
16	75	0	0	0.5855	0.6673	47	61	0.0379	0.0295
		0	0						

สถาบันวิทยบริการ
จุฬาลงกรณ์มหาวิทยาลัย

ตารางที่ 3.9 แสดงจำนวนประชากรอำเภอเมืองสุพรรณบุรี ปีคาดประมาณ พ.ศ. 2542 และ 2547

Cohort	กลุ่มอายุ	ประชากรปี 2537		ประชากรปี 2542				ประชากรปี 2547				จำนวน เด็กเกิด ปี2542- 47
		ชาย	หญิง	ไม่ย้ายถิ่น		ย้ายถิ่น		ไม่ย้ายถิ่น		ย้ายถิ่น		
				ชาย	หญิง	ชาย	หญิง	ชาย	หญิง	ชาย	หญิง	
1	0-4	4,699	4,349	4,388	4,233	4,425	4,284	4,360	4,207	4,395	4,257	0
2	5-9	4,780	4,464	4,681	4,335	4,905	4,629	4,371	4,219	4,601	4,524	0
3	10-14	5,282	5,231	4,771	4,450	4,929	4,588	4,672	4,321	4,819	4,442	0
4	15-19	5,680	5,632	5,277	5,222	5,395	5,373	4,766	4,442	4,878	4,586	923.49
5	20-24	5,404	5,472	5,657	5,627	5,921	5,789	5,256	5,217	5,545	5,388	2,494.72
6	25-29	5,969	6,093	5,372	5,467	5,578	5,626	5,624	5,622	5,817	5,769	2,434.26
7	30-34	5,584	5,841	5,914	6,075	6,019	6,159	5,323	5,451	5,436	5,540	1,721.30
8	35-39	4,521	4,862	5,538	5,836	5,636	5,910	5,865	6,070	5,987	6,160	709.39
9	40-44	3,594	4,175	4,461	4,848	4,508	4,903	5,465	5,819	5,524	5,884	231.08
10	45-49	2,817	3,227	3,544	4,147	3,575	4,195	4,399	4,815	4,438	4,877	52.69
11	50-54	2,537	2,851	2,762	3,186	2,809	3,223	3,475	4,094	3,527	4,136	0
12	55-59	2,433	2,809	2,479	2,791	2,524	2,822	2,697	3,119	2,744	3,150	0
13	60-64	1,841	2,234	2,342	2,722	2,383	2,757	2,386	2,705	2,439	2,748	0
14	65-69	1,325	1,725	1,713	2,138	1,744	2,164	2,179	2,605	2,220	2,638	0
15	70-74	895	1,287	1,224	1,615	1,259	1,657	1,582	2,002	1,631	2,056	0
16	75	1,240	2,068	1,483	2,520	1,530	2,581	803	1,023	861	1,099	0
รวม		58,603	62,320	61,606	61,212	63,140	66,660	63,223	65,731	64,862	67,254	8566.93
รวม		120,923		126,818		129,800		128,954		132,116		

จากการคาดประมาณประชากรในปี พ.ศ. 2547 ของอำเภอเมืองสุพรรณบุรี ทั้ง 2 วิธีที่ได้เสนอมาแล้ว คือ

1. วิธีอัตราส่วน (Ratio Method) โดยคิดสัดส่วนประชากรของอำเภอเมืองสุพรรณบุรี จากจำนวนประชากรจังหวัดสุพรรณบุรีทั้งหมด ที่ได้มีการคาดประมาณประชากรจังหวัดสุพรรณบุรี ตั้งแต่ปี พ.ศ. 2533-2548 โดยกองวางแผนทรัพยากรมนุษย์ สำนักงานคณะกรรมการพัฒนาการเศรษฐกิจและสังคมแห่งชาติ

2. วิธีการคาดการณ์ประชากรด้วยแบบจำลอง (The Cohort-Survival Model)

ผลการคาดประมาณประชากรในอนาคตคือ ปี พ.ศ. 2547 ทั้ง 2 วิธี พบว่า มีความแตกต่างกันในเรื่องของจำนวนประชากรรวม กล่าวคือ ผลการคาดประมาณประชากรโดยวิธีอัตราส่วนนั้นมีจำนวนประชากรรวมในปี พ.ศ. 2547 สูงกว่าผลการคาดประมาณโดยวิธี Cohort-Survival Model ดังนี้คือ ในปี พ.ศ. 2547 การคาดประมาณประชากรวิธีอัตราส่วน อำเภอเมืองสุพรรณบุรีมีประชากรรวม 159,905 คน ขณะที่ผลจากการคาด

ประมาณวิธี Cohort-Survival Model นั้น จะมีประชากรรวมปี พ.ศ. 2547 เท่ากับ 132,116 คน (กรณีมีการย้ายถิ่น)

เมื่อพิจารณาจำนวนประชากรที่คาดประมาณโดยวิธีอัตราส่วน จะพบว่า การคาดประมาณวิธีนี้จะใช้ประชากรฐานเป็นประชากรปี พ.ศ. 2533 และทำการคาด ประมาณประชากรอนาคตในช่วงเวลา 15 ปี จากปี พ.ศ. 2533 - พ.ศ. 2548 และเมื่อนำจำนวนประชากรปี พ.ศ. 2537 ของจังหวัดสุพรรณบุรีที่ได้จากการคาดประมาณโดยวิธี อัตราส่วนดังกล่าวนี้ มาเปรียบเทียบกับจำนวนประชากรปัจจุบันของจังหวัดสุพรรณบุรีในปี พ.ศ. 2537 จะพบว่า จำนวนประชากรจากการคาดประมาณวิธีอัตราส่วนโดยสำนักงานคณะกรรมการพัฒนาการเศรษฐกิจและสังคมแห่งชาตินั้น มีจำนวนสูงกว่าจำนวนประชากรที่มีอยู่จริงในจังหวัดสุพรรณบุรี ปี พ.ศ. 2537 ดังตารางต่อไปนี้ (ตารางที่ 3.10)

ตารางที่ 3.10 แสดงจำนวนประชากรจังหวัดสุพรรณบุรีจากการคาดประมาณโดยวิธีอัตราส่วน เปรียบเทียบกับจำนวนประชากรที่มีอยู่จริง ในปี พ.ศ. 2537

กลุ่มอายุ	ประชากรจากการคาดประมาณ (คน)		ประชากรปัจจุบันที่มีอยู่จริง (คน)	
	ชาย	หญิง	ชาย	หญิง
0-4	37,147	35,748	31,080	29,033
5-9	37,562	36,516	32,075	30,126
10-14	37,955	38,228	35,167	33,959
15-19	38,053	37,029	37,676	36,694
20-24	35,603	37,018	35,518	36,641
25-29	35,670	36,767	38,599	39,734
30-34	32,161	35,085	36,986	38,646
35-39	29,187	32,483	29,874	32,069
40-44	25,460	29,187	23,209	25,105
45-49	19,906	22,243	17,017	18,804
50-54	18,151	21,071	14,817	15,882
55-59	17,152	20,163	14,508	15,878
60-64	14,090	16,438	10,836	12,479
65-69	9,643	11,669	7,786	9,761
70-74	6,880	8,572	5,099	6,614
75+	7,949	11,844	6,772	10,493
รวม	402,087	428,986	377,019	381,918
รวม	831,091		758,937	

ที่มา : สำนักทะเบียนราษฎร กรมการปกครอง กระทรวงมหาดไทย

จากตารางที่ 3.10 แสดงให้เห็นว่า การคาดประมาณประชากรโดยวิธีอัตราส่วน นั้น มีความคลาดเคลื่อนจากจำนวนประชากรที่มีอยู่จริง ดังนั้นในการศึกษาค้นคว้าครั้งนี้จึงถือเอาจำนวนประชากรจากการคาดประมาณโดยวิธี The Cohort-Survival Model เป็นแนวทางในการศึกษาการจัดบริการสาธารณสุขที่เหมาะสมกับประชากรที่จะมีขึ้นในอนาคต

การคาดประมาณประชากรรายตำบล อำเภอเมืองสุพรรณบุรี

การคาดประมาณประชากรรายตำบลในครั้งนี ใช้วิธีอัตราส่วน (Ratio Method) โดยอาศัยสัดส่วนของประชากรแต่ละตำบลต่อประชากรรวมของอำเภอเมืองสุพรรณบุรี เนื่องจากข้อมูลจากระบบทะเบียนราษฎรมีความไม่สมบูรณ์ ดังนั้นในการคาดประมาณอัตราส่วนที่จะใช้ในการกระจายประชากรของอำเภอเมืองให้เป็นประชากรรายตำบล จึงต้องอาศัยข้อมูลจากการเก็บข้อมูล จปฐ. ของกระทรวงสาธารณสุขนำมาปรับฐานให้มีฐานตรงกับข้อมูลจากระบบทะเบียนราษฎร ปี พ.ศ. 2537 พร้อมทั้งปรับผลการประมาณการประชากรรายตำบลรายกลุ่มอายุให้สอดคล้องกับประชากรรายกลุ่มอายุในอำเภอเมือง และด้วยข้อจำกัดในเรื่องของข้อมูลประชากรในระดับตำบล ทำให้การเสนอผลการคาดประมาณประชากรรายตำบลไม่สามารถแบ่งกลุ่มอายุของประชากรได้โดยละเอียด ซึ่งการเสนอผลการคาดประมาณประชากรรายตำบลครั้งนี้ได้แบ่งกลุ่มอายุของประชากรโดยยึดตามหลักการทางด้านสาธารณสุขในการจัดแบ่งประชากรเป็นกลุ่มอายุต่าง ๆ ตามความต้องการบริการพื้นฐานด้านสุขภาพที่จำเป็นของประชากรในแต่ละกลุ่มอายุนั้น ๆ จากหลักการดังกล่าวสามารถแบ่งประชากรได้เป็น 5 กลุ่มอายุ ดังนี้คือ

กลุ่มที่ 1 อายุ 0-5 ปี ซึ่งถือเป็นกลุ่มอายุที่สำคัญที่สุด เนื่องจากเป็นกลุ่มอายุที่มีเปอร์เซ็นต์การป่วยตายสูง บริการพื้นฐานด้านสุขภาพที่จำเป็นคือ วัคซีน การรักษาพยาบาล พัฒนาการและโภชนาการ

กลุ่มที่ 2 อายุ 5-7 ปี เป็นกลุ่มอายุก่อนวัยเรียน บริการพื้นฐานด้านสุขภาพที่จำเป็นเช่นเดียวกับกลุ่มแรกคือ วัคซีน การรักษาพยาบาล พัฒนาการ และโภชนาการ นอกจากนี้บางแห่งยังจัดให้มีศูนย์บริการเด็กเล็กเพิ่มขึ้นมาด้วย

กลุ่มที่ 3 อายุ 7-14 ปี เป็นกลุ่มอายุในวัยเรียน ซึ่งต้องการบริการพื้นฐานคือ การรักษาพยาบาล วัคซีน โภชนาการและ พัฒนาการ

กลุ่มที่ 4 อายุ 15-59 ปี ซึ่งถือเป็นวัยผู้ใหญ่ ซึ่งบริการพื้นฐานที่สำคัญคือ การ
รักษาพยาบาล นอกจากนี้ทางด้านสาธารณสุขให้ความสำคัญกับผู้หญิงใน 2 กลุ่มอายุคือ
15-44 ปี ซึ่งถือเป็นวัยเจริญพันธุ์ ซึ่งเป็นกลุ่มที่ควรจะได้รับบริการพิเศษคือ

- ภาวะเจริญพันธุ์
- Maternal Health ซึ่งประกอบด้วยบริการฝากท้อง คลอด หลังคลอด
- Family Planning (การวางแผนครอบครัว)

และผู้หญิงในกลุ่มอายุ 45-59 ปี (วัยทอง วัยหมดประจำเดือน) ซึ่งเป็นกลุ่ม
อายุที่ต้องการบริการเกี่ยวกับเรื่องโภชนาการและการส่งเสริมสุขภาพ

กลุ่มที่ 5 อายุ 60+ ปี ซึ่งถือเป็นวัยสูงอายุ ซึ่งบริการพื้นฐานที่จำเป็นคือ การ
รักษาพยาบาล โดยเฉพาะโรคเรื้อรัง เช่น เบาหวาน ความดันโลหิตสูง มะเร็ง และโรคหัวใจ

จากหลักเกณฑ์การแบ่งกลุ่มอายุดังกล่าว สามารถนำมาแบ่งกลุ่มอายุประชากร
รายตำบลในเขตอำเภอเมืองสุพรรณบุรี และเสนอผลการคาดประมาณประชากรรายตำบลได้
ดังต่อไปนี้

สถาบันวิทยบริการ
จุฬาลงกรณ์มหาวิทยาลัย

ตารางที่ 3.11 แสดงจำนวนประชากรรายตำบล อำเภอเมืองสุพรรณบุรี พ.ศ. 2537

ตำบล	จำนวนประชากรอำเภอเมืองสุพรรณบุรี ปี พ.ศ. 2537 (คน)						สัดส่วน ชาย : หญิง
	กลุ่มอายุ 0-5 ปี	กลุ่มอายุ 5-7 ปี	กลุ่มอายุ 7-14 ปี	กลุ่มอายุ 15-59 ปี	กลุ่มอายุ 60+ ปี	รวม	
1. สนามชัย	743	101	753	5,270	826	7,693	1 : 1.09
2. ไร่ใหญ่	1,052	190	783	5,227	757	8,009	1 : 1.03
3. ทับตีเหล็ก	232	35	350	2,229	373	3,219	1 : 1.08
4. ท่างหัด	525	157	1,001	3,873	1,104	6,660	1 : 1.18
5. ศาลาขาว	992	184	1,199	6,333	886	9,594	1 : 1.17
6. บางกุ้ง	124	18	182	1,225	223	1,772	1 : 1.08
7. ดอนก่ายาน	832	165	1,332	5,720	657	8,706	1 : 1.09
8. ดอนโพธิ์ทอง	498	80	766	4,232	651	6,227	1 : 1.04
9. บ้านโพธิ์	853	207	919	5,080	713	7,772	1 : 1.09
10. ดอนตาล	342	61	387	2,073	292	3,155	1 : 1.08
11. โพธิ์พระยา	478	79	624	4,226	554	5,961	1 : 1.11
12. โคกโคเค่น่า	187	76	480	2,547	266	3,556	1 : 1.05
13. สนามคลี	84	688	1,002	4,470	552	6,796	1 : 1
14. ดอนมะสังข์	257	73	336	2,117	309	3,092	1 : 1.04
15. ตลิ่งชัน	645	430	774	5,475	990	8,314	1 : 1.15
16. สวนแดง	1,025	357	1,136	6,574	829	9,921	1 : 1.08
17. ไร่ขวาง	658	115	907	3,883	576	6,139	1 : 1.04
18. พินารแดง	311	310	176	3,323	487	4,607	1 : 1.12
19. สระแก้ว	1,424	496	1,579	9,132	1,151	13,782	-
รวม	11,262	3,822	14,686	83,009	12,196	124,975	
20.เทศบาลเมือง สุพรรณบุรี	2,328	793	3,117	16,819	2,495	25,552	

สถาบันวิทยบริการ
จุฬาลงกรณ์มหาวิทยาลัย

ตารางที่ 3.12 แสดงจำนวนประชากรรายตำบล อำเภอเมืองสุพรรณบุรี ในปีคําการประมาณ พ.ศ. 2547

ตำบล	จำนวนประชากรอำเภอเมืองสุพรรณบุรี ปี พ.ศ. 2537 (คน)						สัดส่วน ชาย : หญิง
	กลุ่มอายุ 0-5 ปี	กลุ่มอายุ 5-7 ปี	กลุ่มอายุ 7-14 ปี	กลุ่มอายุ 15-59 ปี	กลุ่มอายุ 60+ ปี	รวม	
1. สนามชัย	714	100	684	5,933	1,026	8,457	1 : 1.09
2. ไร่ใหญ่	1,011	188	712	5,885	940	8,736	1 : 1.03
3. ทับตีเหล็ก	223	34	318	2,509	463	3,547	1 : 1.08
4. ท่าระหัด	505	155	910	4,360	1,371	7,301	1 : 1.18
5. ศาลาขาว	954	182	1,090	7,130	1,100	10,456	1 : 1.17
6. บางกุ้ง	119	18	165	1,379	277	1,958	1 : 1.08
7. ดอนกํายาน	800	163	1,210	6,440	816	9,429	1 : 1.09
8. ดอนโพธิ์ทอง	479	79	696	4,765	808	6,827	1 : 1.04
9. บ้านโพธิ์	820	204	835	5,719	886	8,464	1 : 1.09
10. ดอนตาล	329	60	352	2,334	363	3,438	1 : 1.08
11. โพธิ์พระยา	460	78	567	4,758	688	6,551	1 : 1.11
12. โลกโคเค่า	180	75	436	2,867	330	3,888	1 : 1.05
13. สนามคลี	81	679	910	5,032	686	7,388	1 : 1
14. ดอนมะสังข์	247	72	305	2,383	384	3,391	1 : 1.04
15. ตลิ่งชัน	620	424	703	6,164	1,229	9,140	1 : 1.15
16. สวนแดง	985	352	1,032	7,401	1,030	10,800	1 : 1.08
17. ไร่ขวาง	633	113	824	4,372	715	6,657	1 : 1.04
18. พิหารแดง	299	306	160	3,741	605	5,111	1 : 1.12
19. สระแก้ว	1,369	490	1,435	10,281	1,429	15,004	
รวม	10,828	3,772	13,344	93,453	15,146	136,543	
20.เทศบาลเมือง สุพรรณบุรี	2,543	866	3,406	18,376	2,726	27,917	

สถาบันวิทยบริการ
จุฬาลงกรณ์มหาวิทยาลัย

ตารางที่ 3.13 แสดงจำนวนและสัดส่วนประชากรรายตำบล อำเภอเมืองสุพรรณบุรี
จำแนกตามกลุ่มอายุในปีคาคประมาณ พ.ศ. 2547

ตำบล	จำนวนประชากรอำเภอเมืองสุพรรณบุรี 2547 (คน)			สัดส่วนกลุ่มอายุ 0-14 ปี : 15-59 : 60+ปี
	กลุ่มอายุ 0-14 ปี	กลุ่มอายุ 15-19 ปี	กลุ่มอายุ 60+ ปี	
1. สนามชัย	1,498	5,933	1,026	0.18 : 0.70 : 0.12
2. ไร่ใหญ่	1,911	5,885	940	0.22 : 0.67 : 0.11
3. ทับตีเหล็ก	575	2,509	463	0.16 : 0.71 : 0.13
4. ท่างัด	1,570	4,360	1,371	0.21 : 0.60 : 0.19
5. ศาลาขาว	2,226	7,130	1,100	0.21 : 0.68 : 0.11
6. บางกุ้ง	302	1,379	277	0.16 : 0.70 : 0.14
7. ดอนกำยาน	2,173	6,440	816	0.23 : 0.68 : 0.09
8. ดอนโพธิ์ทอง	1,254	4,765	808	0.18 : 0.70 : 0.12
9. บ้านโพธิ์	1,859	5,719	886	0.22 : 0.68 : 0.10
10. ดอนตาล	741	2,334	363	0.22 : 0.68 : 0.10
11. โพธิ์พระยา	1,105	4,758	688	0.17 : 0.73 : 0.10
12. โคกโคเฒ่า	691	2,867	330	0.18 : 0.74 : 0.08
13. สนามคลี	1,670	5,032	686	0.23 : 0.68 : 0.09
14. ดอนมะสังข์	624	2,383	384	0.18 : 0.70 : 0.11
15. ดลิ้งษ์	1,747	6,164	1,229	0.18 : 0.67 : 0.14
16. สวนแดง	2,369	7,401	1,030	0.22 : 0.69 : 0.09
17. ไร่ขวาง	1,570	4,372	715	0.23 : 0.66 : 0.11
18. พืหารแดง	765	3,741	605	0.15 : 0.73 : 0.12
19. สระแก้ว	3,294	10,281	1,429	0.22 : 0.68 : 0.10
รวม	27,944	93,453	15,146	0.21 : 0.68 : 0.11
20.เทศบาลเมืองสุพรรณบุรี	6,815	18,376	2,726	0.24 : 0.66 : 0.10

จากตารางที่ 3.13 แสดงให้เห็นถึงสัดส่วนของประชากรในกลุ่มอายุต่างๆ กัน
ซึ่งในที่นี้ได้แบ่งเป็น 3 กลุ่มอายุ คือ

- กลุ่มอายุ 0-14 ปี (วัยเด็ก) เนื่องจากการให้บริการพื้นฐานด้านสาธารณสุข
ในกลุ่มอายุ 0-5 ปี, 5-7 ปี และ 7-14 ปี นั้น มีลักษณะบริการที่เป็นรูปแบบเดียวกัน
ดังนั้นจึงจัดให้ประชากรใน 3 กลุ่มนี้ อยู่ในกลุ่มอายุเดียวกัน

- กลุ่มอายุ 15-59 ปี (วัยผู้ใหญ่)
- กลุ่มอายุ 60 ปีขึ้นไป (วัยผู้สูงอายุ)

การพิจารณาสัดส่วนของประชากรกลุ่มอายุต่างๆ ในแต่ละตำบล เพื่อใช้เป็นแนวทางในการจัดรูปแบบบริการที่เหมาะสมแก่ประชากรในตำบลนั้นๆ ตัวอย่างเช่น ในปี พ.ศ. 2547 จากการคาดประมาณประชากรประมาณการว่า ตำบลดอนคำยานจะมีสัดส่วนประชากรกลุ่มอายุ 0-14 ปี, 15-59 ปี และ 60 ปีขึ้นไป เป็น 0.23 : 0.68 : 0.09 ตามลำดับ ดังนั้น บริการพื้นฐานด้านสาธารณสุขสำหรับตำบลดอนคำยาน ควรจะดำเนินการบริการสำหรับกลุ่มอายุ 15-59 ปี ในสัดส่วนที่มากกว่ากลุ่มอายุอื่น แต่อย่างไรก็ตาม ทางด้านสาธารณสุขถือว่า กลุ่มอายุ 0-14 ปี และกลุ่มอายุ 60 ปีขึ้นไปเป็นกลุ่มที่เสี่ยงต่อภาวะการตายสูงจึงต้องการความดูแลเป็นพิเศษในสองกลุ่มอายุนี้เช่นกัน ซึ่งเมื่อพิจารณาสัดส่วนประชากรในสองกลุ่มอายุนี้ของตำบลดอนคำยานจะพบว่าประชากรในกลุ่มอายุ 0-14 ปี มีสัดส่วนที่สูงกว่าประชากรกลุ่มอายุ 60+ ปี ดังนั้น การจัดบริการสาธารณสุขในตำบลดอนคำยาน ควรจะมีบริการเกี่ยวกับเด็กทั้งเด็กเล็ก เด็กก่อนวัยเรียนและเด็กวัยเรียนมากกว่าบริการเกี่ยวกับผู้สูงอายุ ตามสัดส่วนของประชากรที่มีอยู่ อย่างไรก็ตาม เมื่อพิจารณาสัดส่วนของประชากรในปีคาดการณ์ พ.ศ. 2547 ในเขตอำเภอเมืองโดยรวมแล้วจะเห็นได้ว่าในแต่ละตำบลจะมีกลุ่มอายุของประชากรในวัยแรงงานเป็นจำนวนมาก คือ กลุ่มอายุ 15-59 ปี ดังนั้น ในการวางแผนการให้บริการสาธารณสุขในเขตอำเภอเมืองในอีก 10 ปีข้างหน้า ควรจะจัดเตรียมบริการที่เหมาะสมกับกลุ่มประชากรดังกล่าว เช่นเตรียมบริการในเรื่องของโรคที่อาจเกิดจากการประกอบอาชีพ อุบัติเหตุ เป็นต้น โดยการหาแนวทาง มาตรการป้องกัน ตลอดจนเตรียมความพร้อมในเรื่องของเครื่องมือ และเวชภัณฑ์สำหรับสถานพยาบาลต่างๆ ในการให้บริการกลุ่มเป้าหมาย

สถาบันวิทยบริการ
จุฬาลงกรณ์มหาวิทยาลัย

สภาพการณ์ด้านสาธารณสุขในเขตอำเภอเมืองสุพรรณบุรี

1. จำนวนบุคลากรทางการแพทย์และสาธารณสุข

ตารางที่ 3.14 แสดงจำนวนบุคลากรสาธารณสุขและจำนวนเตียงผู้ป่วย ทั้งภาครัฐและเอกชนต่อประชากรของอำเภอเมืองสุพรรณบุรี ปี พ.ศ. 2537

บุคลากร	รพท.	รพ.สาขา	สสอ.	เทศบาล	เอกชน	รวม	อัตราส่วน : ประชากร		
							อำเภอ	จังหวัด	ประเทศ
แพทย์	40	-	-	-	11	51	2,935	10,707	4,425
ทันตแพทย์	6	-	-	1	7	14	10,689	30,932	23,530
เภสัชกร	8	-	-	-	2	10	14,965	37,962	13,076
พยาบาลวิชาชีพ	176	1	-	2	7	186	805	1,881	1,392
พยาบาลเทคนิค	105	3	11	1	-	120	1,248	2,570	2,433
จพง.สช.ชาย	-	-	27	4	-	31	4,828	4,094	3,734
จพง.สช.หญิง	-	-	38	-	-	38	3,938	3,779	5,355
ทันตภิบาล	-	-	-	1	-	1	16,118*	4,651	5,249
อื่น ๆ	410	1	1	11	-	54	2,772	-	-
-จนท.รังสี	8	-	-	-	-	8	18,706		
-จนท.ศรกรรม	7	-	-	2	-	9	16,628		
-จนท.บริหาร	21	1	1	3	-	26	5,756		
-จนท.พยาบาล	20	-	-	-	-	20	7,482	32,122	3,972
-นักวิชาการ	10	-	1	-	-	11	-		
-ลูกจ้างประจำ	217	-	2	6	-	385	389		
/ลูกจ้างชั่วคราว	-	5	-	-	-	-			
จำนวนเตียง	368	10	-	-	145	513	513	769	715

*คิดอัตราต่อนักเรียนประถมชั้น ป.1-6 ทั้งหมด

ที่มา : สำนักงานสาธารณสุขจังหวัดสุพรรณบุรี ข้อมูล ณ วันที่ 30 กันยายน 2537

สถาบันวิทยบริการ
จุฬาลงกรณ์มหาวิทยาลัย

2. สถานบริการสาธารณสุข

ตารางที่ 3.15 แสดงจำนวนสถานบริการสาธารณสุขประเภทต่าง ๆ ทั้งภาครัฐและเอกชน
อำเภอเมือง สุพรรณบุรี ปี พ.ศ. 2537

ประเภท	จำนวน
สถานบริการของรัฐ	
- โรงพยาบาลทั่วไป	1/368 แห่ง/เตียง
- โรงพยาบาลสาขา	1/10 แห่ง/เตียง
- สถานีอนามัย	23 แห่ง
- ศูนย์บริการสาธารณสุขสังกัดเทศบาล	1 แห่ง
สถานบริการของเอกชน	
- โรงพยาบาล	1/110 แห่ง/เตียง
- คลินิกแพทย์ที่มีเตียง	3/35 แห่ง/เตียง
- คลินิกแพทย์ที่ไม่มีเตียง	35 แห่ง
- คลินิกทันตกรรม	10 แห่ง
- สถานผดุงครรภ์	5 แห่ง
- ร้านขายยาแผนปัจจุบัน	20 แห่ง
- ร้านขายยาแผนปัจจุบันมีเภสัชกรเป็นผู้ถือใบอนุญาต	1 แห่ง
- ร้านขายยาแผนปัจจุบันเฉพาะขายบรรจุเสร็จที่ไม่ใช่ยาอันตราย	39 แห่ง
- ร้านขายยาแผนโบราณ	13 แห่ง

ที่มา : สำนักงานสาธารณสุขจังหวัดสุพรรณบุรี ข้อมูล ณ วันที่ 30 กันยายน 2537

สถาบันวิทยบริการ
จุฬาลงกรณ์มหาวิทยาลัย

ตารางที่ 3.16 แสดงจำนวนสถานบริการสาธารณสุขประเภทต่าง ๆ และสถานที่ตั้ง
ปี พ.ศ. 2537

ประเภท	สถานที่ตั้ง	
	เขตเทศบาล	เขตชนบท
สถานบริการของรัฐ		
- โรงพยาบาลทั่วไป	1	-
- โรงพยาบาลสาขา	-	1
- สถานีอนามัย	-	23
- ศูนย์บริการสาธารณสุขสังกัดเทศบาล	1	-
สถานบริการของเอกชน		
- โรงพยาบาล	1	-
- คลินิกแพทย์ที่มีเตียง	3	-
- คลินิกแพทย์ที่ไม่มีเตียง	16	19
- คลินิกทันตกรรม	10	-
- สถานผดุงครรภ์	5	-
- ร้านขายยาแผนปัจจุบัน	7	13
- ร้านขายยาแผนปัจจุบันมีเภสัชกรเป็นผู้ถือใบอนุญาต	1	-
- ร้านขายยาแผนปัจจุบันเฉพาะขายบรรจุเสร็จที่ไม่ใช่ยาอันตราย	19	20
- ร้านขายยาแผนโบราณ	6	7

ที่มา : สำนักงานสาธารณสุขจังหวัดสุพรรณบุรี ข้อมูล ณ วันที่ 30 กันยายน 2537

จากตารางที่ 3.14 และ 3.15 ซึ่งแสดงถึงสัดส่วนของแพทย์ พยาบาล และ
เตียงคนไข้ต่อประชากร ตลอดจนการกระจายตัวของบุคลากรที่ให้บริการด้านสาธารณสุข
และสถานีอนามัย การสาธารณสุขประเภทต่าง ๆ สามารถพิจารณาได้ว่าในเขตเทศบาล
เมืองสุพรรณบุรี การให้บริการสาธารณสุขเป็นไปอย่างทั่วถึงและมีสถานบริการสาธารณสุข
หลากหลายประเภทที่กระจุกตัวอยู่ในเขตเมือง ทำให้ประชาชนผู้ใช้บริการมีทางเลือกในการ
ใช้บริการมากขึ้น และพบว่าประชาชนส่วนใหญ่นิยมเข้ารับการรักษาจากสถานพยาบาลของ
รัฐบาลมากกว่าเอกชน มีจำนวนคนไข้ในโรงพยาบาลของรัฐ 152,500 คน/ปี ขณะที่
โรงพยาบาลของเอกชนมีจำนวน 6,000 คน/ปี

จากจำนวนคลินิกและร้านขายยา ซึ่งมีอยู่เป็นจำนวนมากกระจุกหนาแน่นในเขต
เทศบาลเมืองซึ่งเป็นพื้นที่ที่ประชากรอาศัยอยู่หนาแน่น แสดงให้เห็นว่าประชากรส่วนใหญ่
นิยมใช้บริการตามคลินิกและซื้อยาตามร้านขายยาทั่วไป เนื่องจากได้รับความสะดวกใน
การให้บริการของสถานพยาบาลเหล่านี้

สำหรับการบริการสาธารณสุขในพื้นที่ที่อยู่นอกเขตเทศบาลเมืองนั้น ส่วนใหญ่จะเป็นสถานบริการประเภทสถานีนามัย ซึ่งมีการกระจายอยู่ทุกตำบล แต่กลับพบว่าผู้ใช้บริการจากสถานีนามัยมีจำนวนน้อยมากเมื่อเปรียบเทียบกับผู้ใช้บริการทางโรงพยาบาล ข้อมูลและรายละเอียดต่าง ๆ เกี่ยวกับสถานีนามัยแสดงไว้ในบทต่อไป

3. การเข้าถึงสถานบริการสาธารณสุข

ตารางที่ 3.17 แสดงจำนวนและร้อยละของการเข้าถึงสถานบริการสาธารณสุข
อำเภอเมืองสุพรรณบุรี ปี พ.ศ. 2537

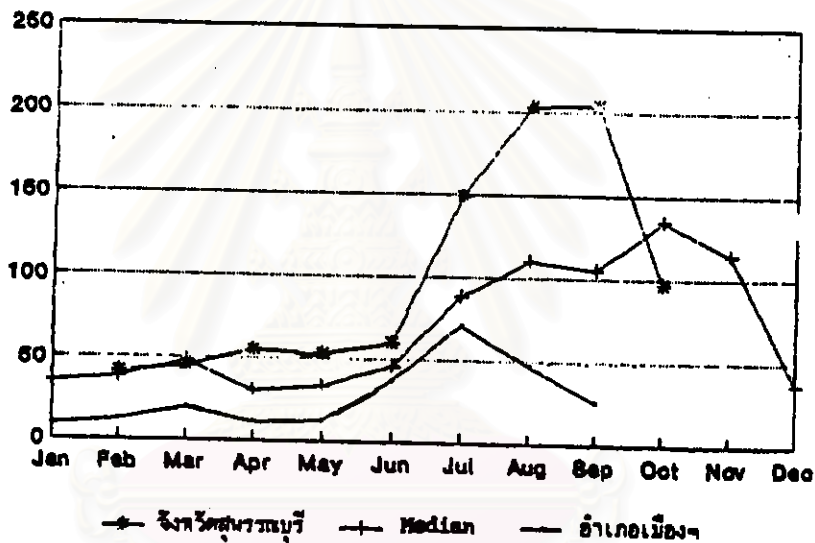
ประเภท	รพ.	สสอ.	เทศบาล	รวม
- เด็ก 0-5 ปี	523	9,638	759	10,920
- เด็ก 6-12 ปี (ใน สปช.)	2,152	10,437	1,850	14,439
- เด็ก 6-12 ปี (นอก สปช.)	0	1,036	0	1,036
- บัตรสงเคราะห์	580	29,125	892	30,597
- ผู้สูงอายุ	572	10,219	544	11,335
- ข้าราชการและครอบครัว	1,587	8,415	1,880	11,882
- รัฐวิสาหกิจและครอบครัว	-	1,230	-	1,230
- บัตรประกันสุขภาพ/เอกชน	876	11,102	604	12,582
- บัตรประกันสังคม	100	607	343	1,050
- กองทุนเงินทดแทน	0	3	0	3
- ผู้นำท้องถิ่นและครอบครัว	262	5,030	161	5,453
- พระภิกษุ สามเณร	115	1,421	244	1,780
- ผู้ได้รับเหรียญพิเศษอื่น ๆ	0	0	0	0
- ผู้พิการ	0	329	3	332
รวม	6,767	88,592	7,280	102,639
ประชากรในเขตรับผิดชอบ	9,531	112,352	10,041	131,924
ร้อยละของความครอบคลุม	70.99	78.85	72.50	77.80

ที่มา : สำนักงานสาธารณสุขจังหวัดสุพรรณบุรี

4. ปัญหาด้านสุขภาพที่สำคัญ ในเขตอำเภอเมืองสุพรรณบุรี

4.1 โรคไข้เลือดออก

รูปที่ 3.1 จำนวนผู้ป่วยด้วยโรคไข้เลือดออก ปี พ.ศ. 2537 ของอำเภอเมืองสุพรรณบุรี เทียบกับจำนวนและค่าเฉลี่ย (Median) ของช่วงเวลาเดียวกันในระยะ 7 ที่ผ่านมา (พ.ศ. 2530-2536) จังหวัดสุพรรณบุรี

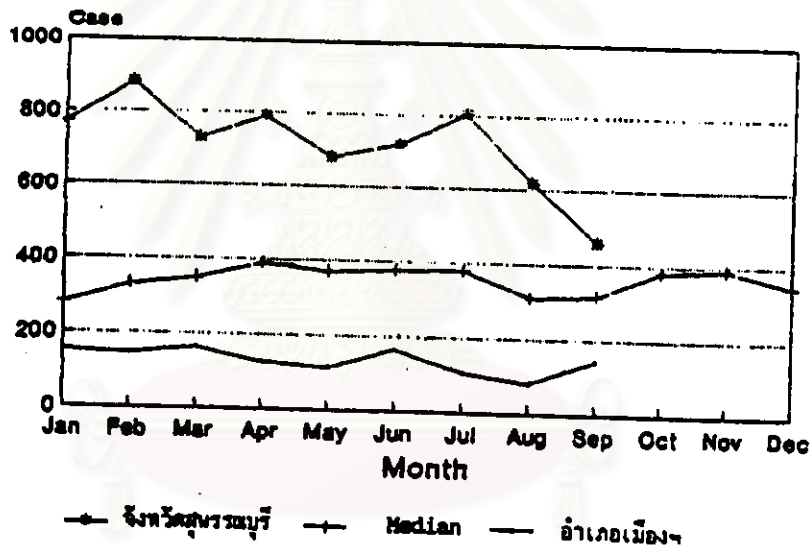


จากการเฝ้าระวังทางระบาดวิทยา ปีงบประมาณ 2537 พบว่ามีผู้ป่วยโรคไข้เลือดออกจำนวน 347 ราย คิดเป็นอัตราป่วย 231.88 ต่อประชากรแสนคน อัตราตาย 0 ต่อประชากรแสนคน จากอดีตตั้งแต่ปี 2534-2536 อัตราป่วยสูงกว่าเกณฑ์มาตรฐานตลอดถึง 225.5, 152.9 และ 94.51 ต่อประชากรแสนคนตามลำดับ นับว่าโรคไข้เลือดออกเป็นปัญหาของอำเภอเมืองที่สำคัญมาก เพราะมีแนวโน้มว่าจะสูงขึ้น ทำให้ต้องเฝ้าระวังโรคอย่างใกล้ชิด

ลักษณะการกระจายของโรค ไม่พบว่ามีเดือนใดมีค่าสูงกว่าค่าเฉลี่ย แต่พบว่ามีเดือนมิถุนายน-สิงหาคม มีจำนวนผู้ป่วยจำนวนมาก เนื่องจากเป็นช่วงฤดูฝนมีสภาพแวดล้อมที่เอื้ออำนวยต่อการเกิดโรค จึงควรมีการดำเนินงานควบคุมและป้องกันโรคทั้งก่อนและในช่วงระยะเวลาดังกล่าว

4.2 อุบัติเหตุ

รูป 3.2 จำนวนผู้ป่วยด้วยอุบัติเหตุ ปี พ.ศ. 2537 ของอำเภอเมืองสุพรรณบุรี เทียบกับ จำนวนและค่าเฉลี่ย (Median) ของช่วงเวลาเดียวกันในระยะ 3 ปีที่ผ่านมา (พ.ศ. 2534-2536) จังหวัดสุพรรณบุรี

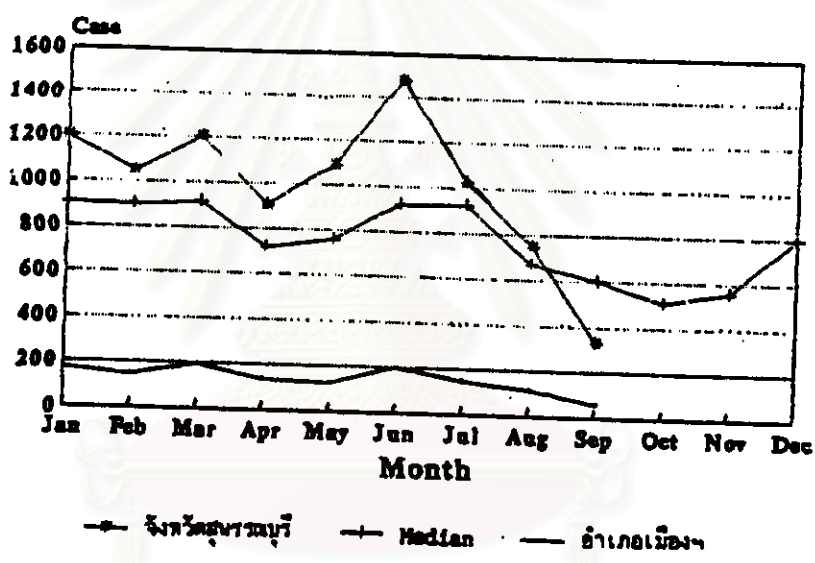


ผู้ป่วยที่มีสาเหตุจากอุบัติเหตุในปี 2537 จำนวน 1,466 ราย คิดเป็น 979.65 ต่อประชากรแสนคน และพบว่าอัตราตายเท่ากับ 17.37 ต่อประชากรแสนคน ซึ่งสูงเป็นอันดับ 3 ของสาเหตุการตายเมื่อเปรียบเทียบกับอัตราป่วย/ตาย ในปี 2534-2536 คือ 2,705.2/478.8, 2,980.04/43.40 และ 3,004/56.97 ต่อประชากรแสนคน ตามลำดับ จะเห็นได้ว่า ยังมีอัตราป่วย/ตายในเกณฑ์ที่สูงเป็นเครื่องบ่งชี้ได้ถึงปัญหาสาธารณสุขที่สำคัญปัญหาหนึ่ง

ลักษณะการกระจายของโรคตามเวลา พบว่ามีจำนวนของผู้ป่วยในแต่ละช่วงเวลา
ที่ใกล้เคียงกัน ไม่แตกต่างกันมากนัก แสดงให้เห็นถึงว่ามีการเกิดอุบัติเหตุได้ทุกช่วงเวลา จึง
ควรที่จะเฝ้าระวังอย่างต่อเนื่องเพื่อที่จะได้นำมาเป็นประโยชน์ในการดำเนินงานควบคุม และ
หามาตรการดำเนินการแก้ไขได้อย่างดีและมีประสิทธิภาพ

4.3 โรคอุจจาระร่วง

รูป 3.3 จำนวนผู้ป่วยด้วยโรคอุจจาระร่วง ช่วงปี พ.ศ. 2537 ของอำเภอเมือง
สุพรรณบุรี เทียบกับจำนวนและค่าเฉลี่ย (Median) ของช่วงเวลาเดียวกันใน
ระยะ 7 ปีที่ผ่านมา (พ.ศ. 2530-2536) จังหวัดสุพรรณบุรี



จากสถิติการเฝ้าระวังโรคทางระบาดวิทยาในกลุ่มโรคที่ติดต่อโดยทางอาหารและ
น้ำเป็นสื่อ พบว่าโรคอุจจาระร่วงยังมีอัตราป่วยอยู่ในเกณฑ์ที่สูงอยู่ถึงแม้ว่าจะมีอัตราป่วย
เพิ่มจากปี 2536 ไม่มากนักก็ตาม แต่ก็ยังสูงกว่าเกณฑ์ที่กระทรวงกำหนดคือ ปี 2534-
2537 อัตราป่วย 1,038.51, 1,250.98, 917.59 และ 1,130.00 ต่อแสนประชากรตาม
ลำดับ ในปี 2537 มีผู้ป่วย 1,691 คน กลุ่มที่มีอัตราป่วยสูงสุดคือ กลุ่มเด็กอายุ 1-4 ปี
รองลงมาเป็นกลุ่มอายุ 0-1 ปี และกลุ่ม 65 ปีขึ้นไปตามลำดับ

ลักษณะการกระจายของโรคตามเวลา พบว่า จำนวนผู้ป่วยโดยเฉลี่ยของจังหวัดสุพรรณบุรีในช่วงระยะเวลาเดียวกันใน 7 ปีที่ผ่านมา (2530-2536) จะเห็นได้ว่า การเกิดโรคของอำเภอเมืองสัมพันธ์กับจังหวัดสุพรรณบุรีคือ เกิดในช่วงปลายปีจนถึงต้นปีถัดไป แสดงถึงสภาพแวดล้อมของฤดูกาลที่เหมาะสมกับการเจริญเติบโตของเชื้อโรคที่เป็นสาเหตุ ส่วนในช่วงถัดมาคือ เดือนมิถุนายน-กรกฎาคม ซึ่งเป็นฤดูฝน จะมีจำนวนผู้ป่วยเพิ่มขึ้นทำให้ตั้งข้อสังเกตได้ว่า น่าจะมีการติดเชื้อโดยอาหารและน้ำเป็นสื่อ ถึงแม้ว่าจำนวนผู้ป่วยจะไม่สูงกว่าค่าเฉลี่ยของจังหวัดสุพรรณบุรี แต่อัตราป่วยก็ยังสูงกว่าเกณฑ์ที่กระทรวงกำหนดจึงยังจะต้องควบคุมและเฝ้าระวังโรคเพื่อป้องกันการระบาดของโรคต่อไป

4.4 ระบาดวิทยาในเด็กแรกเกิด

ในปี 2537 มีทารกป่วยเป็นโรคบาดทะยัก 1 ราย คิดเป็นอัตราป่วย 0.67 ต่อประชากรแสนคน และจากการสอบสวนโรค มีผลจากการดาขาดความรู้เกี่ยวกับการอนามัยแม่และเด็ก และฐานะทางเศรษฐกิจค่อนข้างไม่ดี จากนโยบายกระทรวงต้องการไม่ให้มีโรคบาดทะยักในเด็กแรกเกิด จึงทำให้เป็นปัญหาสาธารณสุขของอำเภอเมือง

4.5 กลุ่มโรคไม่ติดต่อ

จากข้อมูลสาเหตุการตายจากมรณบัตร ปี 2535-2537 พบว่าสาเหตุการตายที่สำคัญได้แก่ มะเร็งทุกชนิด และโรคหัวใจล้มเหลว เบาหวาน อัมพาต ความดันโลหิตสูง และหลอดเลือดในสมอง อยู่ในอันดับต้น ๆ เพียงแต่เปลี่ยนอันดับกันเท่านั้น และมีอัตราตายในปี 2537 คือ 42.10, 41.43, 16.04, 14.70 และ 9.36 ต่อประชากรแสนคน ตามลำดับ อัตราตายมีแนวโน้มใกล้เคียงกัน อำเภอเมืองสุพรรณบุรีจึงจัดให้กลุ่มโรคไม่ติดต่อกลุ่มนี้เป็นปัญหาสาธารณสุขที่ต้องดำเนินการแก้ไข เพื่อส่งเสริมสุขภาพกลุ่มเสี่ยงให้สามารถดูแลรักษาให้เป็นปกติ และสามารถฟื้นฟูสมรรถภาพร่างกายใช้ชีวิตให้เหมาะสมต่อไป